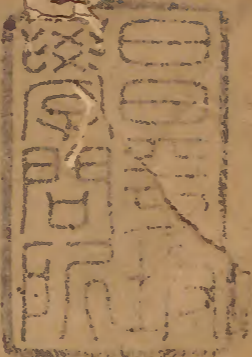


重刻通典



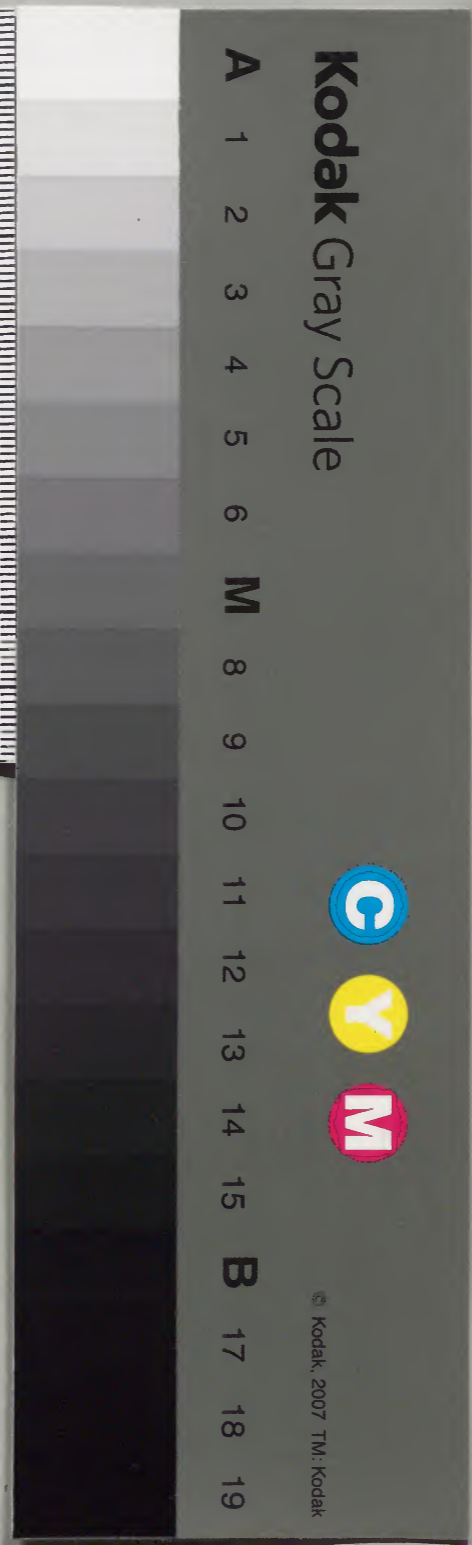
漢書門			
九	六	四	四
一	〇	九	七
六	〇	八	四
類	號	函	架
冊	架	函	號

內閣文庫			
五	六	四	〇
一	〇	八	四
六	〇	二	一
〇	〇	三	元
類	號	冊	函
架	架	架	架

內閣文庫	
番號	漢 5160
冊數	48 (18)
函號	293 124

六十四卷

十六



通典卷第六十四

唐 京兆 杜佑 君卿纂

禮二十四 嘉九

天子車輅

上古聖人觀轉蓬為輪輪行可載因物知生復為之輿
輿輪相乘流運罔極任重致遠以利天下考工記曰一
器而工聚者車為多蓋圓象天輿方象地二十八擗
象列宿三十輻象日月前視則聽鑾和之響傍觀則觀
四時之運等威既辨貴賤有序故書曰明試以功車服
以庸洎乎魏晉政教陵遲僭踰莫禁代有變改異制殊

乾隆十二年校刊

通典卷第六十四 禮二十四

一

狀君臣瞽亂以致顛覆今畧舉沿革不可畢載徵其制
作為車輿篇云

五輅 唐虞夏殷周秦漢後漢
魏晉東晉宋齊梁陳後魏
北齊後周隋大唐

昔人皇氏乘雲駕六羽出谷口或云車也及五龍氏乘
龍上下以理古史考云黃帝作車至少昊始駕牛及陶

唐氏制形車乘白馬則馬駕之初也○有虞氏因形車
而制鸞車○夏后氏因鸞車而制鈞車鈞之言不
揉自曲俾車

正奚仲建旂旒尊卑上下各有等級○殷因鈞車而制
大輅 禮緯曰山車乘鈞乃鈞車之象昔成湯用而郊祀
有山車之端山車亦謂之桑根車以金根之色亦

謂之大輅○周因殷輅以制木輅約木以加飾為王五輅
曰玉輅錫樊纓十有再就建太常十有二旂以祀錫馬
面當

顯刻金為之所謂鏤錫也樊馬大帶也纓馬
鞞也就成也皆以五采屬飾也樊音鞞下同二曰金輅

無錫以金為婁領之鈞樊纓九就建大旂以賓同姓以
封三曰象輅無鈞以朱飾勒而已樊纓七就建大赤以

朝異姓以封皆以玉金象飾諸末而為名凡言玉金象
路皆此義

樊及纓五采屬飾之四曰革輅革鞞漆之無他飾以白
黑飾韋為龍勒條飾樊纓五就建大白以即戎以封四

衛龍馳也以白黑
飾韋雜色為勒五曰木輅不革鞞漆之而已以淺黑
飾韋為樊鵠色飾韋為纓就數同革輅建大麾以田以

封藩國○秦平九國蕩滅典籍舊制多亡因金根車用
 金為飾謂金根車而為帝軫元旗皂旂以從水德復法
 水數駕馬以六夏太康盤遊無度昆弟五人作歌曰若
 朽索之馭六馬則六馬非始於秦制但
 法水數故相符合爾○漢武帝天漢四年始定輿服之制郊祀所
 乘謂之大駕備車千乘騎萬匹其儀甚盛不必師古及
 王莽篡位武車常軻如振反車
 輪木也赤眉之亂文物無遺○
 後漢光武平公孫述始獲葆車輿輦而因舊制金根車
 擬周之玉輅最尊者也輪皆朱斑重牙貳轂兩轄轂外
 復有
 一轂抱轄其外乃復設轄抱銅置其中東京賦曰金薄
 重輪貳轄疏轂飛輪注飛輪畫緹油繫於轄上
 繆龍為輿倚較徐廣曰繆交錯之形也較在箱上說文
 曰櫜文畫蕃蕃箱也通俗文曰車箱為

較文虎伏軾龍首銜軻左右吉陽箭徒冬
 反鸞雀立衡櫜

文畫輞羽蓋華蚤徐廣曰翠羽蓋黃裏所謂黃屋車也
 金華施赫末有二十八枚筆蓋弓也

建大旂十有二游畫日月升龍駕六馬象鑣鏤錫金鏤

方鉉訖乞
 反插以翟尾朱兼樊纓赤罽易茸金就十有二

左纛以鶩牛尾為之右左駟馬軻上大如斗是為德車

大駕則御鳳凰車以金根為副其駕元馬六因秦不改
 或云始自漢制許慎五

經異義說天子駕六馬以經言時乘六龍以御天蓋乃
 因陰陽之氣乘六上下非為禮制按周官校人掌王馬
 之政凡擇良馬而養乘之乘馬一師四圉四馬為乘古
 毛詩云天子至大夫同駕駟皆有四方之事詩云四牡
 彭彭○魏武王受漢獻帝命乘金根車駕六馬設五時
 是也

副車至明帝景初中山荏縣黃龍見以為魏得地統服

色尚黃戎事乘黑首白馬齊王正始中詔出入必御輦
乘輿○晉武帝承魏陳留王命乘金根車駕六馬備五
時副車及受禪設玉象革木五輅竝爲法駕旗旂服
用悉取周制文物華藻因金根車更增其飾朱斑漆輪
加畫幘文兩箱之後加玳瑁爲鷓鴣金銀雕飾時人亦
謂爲金鷓車斜注旂旗於車之左又加棨戟於車之右
皆橐而施之棨戟韜以黻繡上繫大蛙蟆幡輓長丈餘
於戟之以鼈牛尾大如斗置左駢馬輓上是爲左纛
輓皆曲取禮緯山車垂鉤之義玉輅駕駟以黑金象革
木駕駟以黃金爲文髦插以翟尾象鑣鏤錫金鏤方鈿

繁纓赤屬易茸金就十有二五輅皆有錫鑾之飾和鈴

之響鉤膺玉瓊龍輶華轡魚倚反朱幘音汾法駕行則五輅

各有所主復制金根車法漢之文物駕四馬不建旗幟

上如畫輪車下猶金根之飾○東晉元帝始建大輅戎

輅各一以殷人祀用大輅周人卽戎用戎輅故也因金根車飾皆駕黑駟是

爲元社安帝義熙中平關洛得姚興爲車輦或時乘用

焉○宋孝武大明中尚書左丞荀萬秋改造五輅依晉

金根車加赤漆幘畫玉飾諸末建青旗十有二旂駕駟

以元復因漢之安車章施羽葆蓋以祀以金根爲金輅

建青旗駕元馬四羽葆蓋以賓象革木輅竝擬玉輅漆

橫畫羽葆蓋象輅視朝革輅卽戎二輅竝建赤旗駕元馬四木輅建赤麾以田駕赤馬四大事法駕五輅俱出○齊武帝永平初伏曼容議齊德尚青車旗先青次赤黑軍容戎事宜依漢道行運之色因宋金根車而脩玉輅畫輪金塗兩箱上望板前優游通綠金塗鏤鏤音碧紋箱鑿鏤金薄帖兩箱外織成衣兩箱裏金塗鏤回釘玳瑁帖望板箱上帖金博山優游上和鑿立花跌銜鈴銀帶玳瑁箭優游下隱膝裏施金塗鏤回花釘織成文優游橫前施玳瑁帖金塗花釘金塗倒龍後損鑿銀珠瑁龜甲金塗花杏望板金塗受福望龍諸校飾輓及諸

末皆螭龍首龍形板在車前銀帶花獸金塗受福綠裏邊鏤鏤玳瑁織成衣裏金塗鏤回花釘外金塗博山辟邪障鳳凰銜花升蓋金塗鏤鏤二十八爪支子花黃錦外衣複碧絹漆布緣油頂絳絲織成顏菴徒昆反赭舌孔雀毛複錦綠紋隨陰懸諸珠蚌佩金塗鈴雲朱結綵綬雜色真孔雀毼一轅漆畫車衡銀花帶衡上金塗博山四鸞鳥立花跌銜鈴龍首銜靴插翟尾上下花杏絳綠絲的望繩八枚旂有十二旂畫升龍竿首金塗龍銜大鄒幡真毼檠戟織成衣金塗杏駐及受福金塗鴈鏤鏤添安立牀在車中錦複黃紋爲安立衣錦複黃紋障泥

八幅長九尺綠紅錦菴帶織成花五輅江左相承駕駟
左右駢爲六施絳絲遊御繩其重轂貳轄飛輪幡赤油
金紫真眊左纛置左駢馬輓上金鏤方鉉繁音纓金塗
紫皮帶真眊橫在馬膺前其鏤錫皆如古制初加玉輅
爲重蓋棲寶鳳凰綴金鑷珠璫玉蟬珮四角金龍銜五
采眊又麒麟頭加以綵畫馬首戴之竟陵王子良啓曰
凡蓋圓象天軫方象地上無二天之儀下設兩蓋之飾
求諸志錄殊爲乖衷又假爲麟首加乎馬頭事不師古
鮮或可施至建武中明帝乃省重蓋金輅之飾如玉輅
而減少象輅減金輅革輅如象輅而尤減木輅如革輅

建大赤麾首施大鄒幡玉輅金輅建碧旒象輅木輅建
赤旂○梁武帝初因齊制天監三年五輅旗麾同月赤
而旂不異以從行運所尚也七年帝據周禮玉輅以祀
金輅以賓今祀乘金輅詔下詳議周捨謂金輅爲齊車
本不關於祭祀於是改陵廟皆乘玉輅轡以朱絲○陳
初因梁文帝天嘉初令劉仲舉議錯綜漢晉舊飾造玉
金象革木等五輅皆金薄交龍爲輿倚較文豹伏軾虬
首銜軛左右吉陽箒鸞雀立衡樞文畫幡綠油蓋黃紋
裏相思橈金華末斜注旂旗於車之左各依方色加檠
戟於車之右箒以黻繡獸頭幡長丈四尺懸於戟杪玉

輅正副同駕六馬餘皆駕駟竝金文髦插於翟尾玉爲
鏤錫以綵畫蛙蟆幡綴兩頭易漢之飛輪五輅兩箱後
皆玳瑁爲鷗翅金銀雕飾兩箱裏衣紅錦金花帖釘上
用紅錦爲後檐青紋純帶夏花簾冬綺繡褥○後魏道
武帝天興初脩軒冕制乾象等輦草荆制度多違舊章
至孝文太和中議曹令李韶更議改正唯備五輅各依
方色其餘車輦猶未能具明帝熙平中侍中崔光等議
大造車服五輅竝駕五馬亦無經據○北齊車服制度
多因後魏天保中所乘是太和中李韶所制五輅○後
周依周禮設六官置司輅之職掌公車之政辨其名品

物色皇帝之輅十有二等一曰蒼輅以祀昊天上帝二
曰青輅以祀東方上帝三曰朱輅以祀南方上帝及朝
日四曰黃輅以祭地祇中央上帝五曰白輅以祀西方
上帝及夕月六曰元輅以祀北方上帝及感帝神州此
六輅通漆之而無他飾卽周木輅遺象也馬皆疏面之
旂就以方色俱十有二七日玉輅以享先皇加元服納
后八曰碧輅以祭社稷享諸先帝食三老五更享諸侯
耕籍九曰金輅以祭星辰視朔十日象輅以望秩羣祀
十一曰革輅十二曰木輅此六輅漆畫之用玉碧金象
革物飾諸末錫面金鉤就以五采俱十有二其輅之飾

重輪重較加茸焉皇帝之輅輿廣六尺有六寸畫輪鞞
衡以雲牙箱飾樞文內畫以雜獸獸伏軾鹿倚較三辰
之常元青蒼等旗畫績之六仞曳地設和鑾以節趨行
圓蓋方輿以象天地○隋開皇元年内史令李德林奏
後魏輿輦垂制請廢唯留後魏太和時李韶所制五輅
北齊所遵者後著令制玉輅青質重箱盤輿左龍右虎
金鳳翅畫樞文軾左立燾金鳳一在軾前八鑾在衡二
鈴在軾龍鞞之上前設障塵青蓋裏繡旂帶金博山綴
以鏡子下垂八珮樹四十葆羽輪皆朱斑重牙複轄左
建太常十有二旂皆畫升龍日月其長曳地右載闕

他合

反
戟長四尺闊三尺黻文旗首金龍頭銜鈴及鏤垂以
結綬駕蒼龍金鏤方鈿插翟尾五焦鏤錫鞶纓十有二
就皆五采繒罽爲飾天子祭祀納后則乘之金輅赤質
左建旗畫飛隼右建闕戟盤輿鳳翅等竝同玉輅駕赤
騮臨朝會同饗射飲至則乘之象輅黃質左建旌畫麟
右建闕戟駕黃騮祀后土則乘之革輅白質鞶以革左
建旗畫騶虞右建闕戟駕白駱巡狩臨兵則乘之木輅
黑質漆之左建旒畫元武右闕戟駕黑騮田獵則乘之
其五輅竝駕六馬馬飾皆同玉輅復制安車重輿曲壁
紫油纁裏通幟朱絲絡網朱鞶纓駕赤騮臨幸所乘

按隋

氏五輅遠酌周禮旗游藻飾近約漢制文質相半 ○大唐因隋制玉金象革木

是為天子五輅玉輅青質重輿左青龍右白虎金鳳翅

畫樞文鳥獸黃屋左纛金鳳一在軾前十二鑾在衡正輅

鑾數同副輅耕根車則八 二鈴在軾龍輈前設障塵青蓋黃裏三層

繡飾上設博山方鏡下圓鏡樹羽輪金根朱斑重牙左

建旂十有二游畫升龍其長曳地青繡綢杠右載闕戟

長四尺廣三尺黻文旂首金龍銜錦結綬及縷帶垂鈴

金鏤方鈿插翟尾五焦鏤錫鞶纓十有二就祭祀納后

供之金輅赤質餘同玉輅駕赤騮饗射祀還飲至則供

之象輅黃質餘同金輅駕黃騮行道則供之革輅白質

輓以革餘同象輅駕白騮巡狩臨兵事則供之木輅黑

質漆之餘同革輅駕黑騮田獵則供之旌旗鞶纓及蓋

皆從輅色其蓋文裏俱用黃其鏤錫五輅竝同其飾武

德初著令天子鑾輅玉金象革木五等屬車十乘指南

車記里鼓車白鷺車鸞旗車辟惡車皮軒車耕根車安

車四望車羊車貞觀元年十一月始加黃鉞車豹尾車

通為十二乘以為儀仗之用大駕行幸則分前後施於

鹵簿之內若大陳設行則分左右施於儀仗之中高祖

太宗大禮則乘輅高宗不喜乘輅每有大禮則御輦至

武太后以為常元宗以輦不中禮廢而不用開元十一



年冬祀南郊乘輅而往禮畢騎還自是行幸郊祀皆騎於儀仗之內具五輅

腰輿鹵薄而已
副車五牛旗輦附○秦漢魏晉東晉宋齊梁陳隋大唐

秦平天下以諸侯所乘之車為副○漢制安車立車各五乘為乘輿副車輪皆朱斑重牙貳轂兩轄金薄繆龍為輿倚較文虎伏軾龍首銜軛左右吉陽箭鸞雀立衡橫文畫輈羽蓋華蚤建大旂十有二旂畫日月升龍駕六馬象鑣鏤錫金鏤方鈇插翟尾朱兼樊纓赤罽易茸金就十有二左纛以羆牛尾為之在左駢馬軛上大如斗其馬各如方色白馬者朱其髦尾為朱鬣云所御駕

六餘皆駕四後從為副車應劭漢官圖簿圖曰乘輿大駕則御鳳凰車以金根為副

○魏因漢制五時副車置髦頭雲竿○晉制五安車五立車合十乘名五時車俗謂五帝車建旗十二旂各如

車色立車則正豎其旗安車則斜注駕馬不易漢制左

右駢金鏤鏤錫黃屋左纛如金根之制行則從後○東

晉過江副車遺缺有事權以馬車代之建旗其上其後

制五色木牛象五時車豎旗於牛背行則使人輿之牛

為義蓋取負重致遠而安穩旗常纏而不舒所謂德車結旌唯天子親戎五

旗舒旆所謂武車緩旌○宋因晉而無副車○齊王儉議時乘

輿無副昔周五輅大朝臨軒權列三輅今衣書十二乘

檣榆轂輪篋子璧綠油衣箱外綠紗明油幢絡通憶竿
刺代棟梁拙樞真形龍牽支子花頭轅後仗神執承幄
杏金塗鉸音次古副車之象也亦曰五時副車青萌車尺謂
掄他合反憶車○梁依晉制五牛旗車左青赤右白黑黃
居其中象古之五時副車也復制衣書車一日副車○
陳因舊制五時副車飾同五輅竝駕六馬○隋因陳制
五時副車色及旗章一同正輅唯降二等駕用四馬○
大唐之制副輅五乘大駕行幸皆次於五輅後為副又
五牛旗輦五黃牛旗處內赤青在左白黑在右各八人
執左右威衛隊正各一人檢校大駕鹵簿在小輦後

戎車 周 漢 魏 晉 宋 齊以後

周巾車氏革輅卽戎車僕掌戎輅之萃音廣古曠車之
萃闕車之萃萃車之萃輕音罄車之萃萃猶副也此五者
戎輅在軍所乘也廣車橫陳之車也闕車所謂補闕之
車也萃猶屏也所用對敵自蔽隱之車也輕車所謂馳
敵致師之車也孫子○漢因周有輕車朱輪輿不巾不
八陳有萃車之陳
蓋建矛戟幢麾音福轍弩旂置弩於軾上藏於武庫大
駕出次屬車在鹵簿中孫子兵法云有巾有蓋謂之武
車輕車為剛車武剛車者為先驅又為屬戎車其飾如耕車蕃以矛麾金鼓折幢翳輶
後殿也
冑甲弩之箛通俗又曰箭○魏景初改正朔戎事乘黑
首白馬建大赤之旗太始中竝建赤旗○晉制輕車駕
二馬古之獸車也前後二十乘分居左右輿輪洞朱建

乾隆十二年校刊 通典卷六十四 禮二十四 十一

矛戟麾幢置弩於軾上大駕出射聲校尉司馬吏士載以次屬車後○宋依漢制戎車建矛麾邪注之載金鼓羽幢置甲弩於軾上輕車之制因漢不易以武剛車爲殿○齊梁以下及後周與隋或竝用之

獵車

蹋武車闕戟車附。周 漢 魏 晉 宋

周謂之奇車

曲禮曰國君不乘奇車注云獵車也

巾車氏木輅以田○漢

制其飾如安車重輞縵輪繆龍繞之一曰闕猪車親校獵乘之○魏因漢制改名蹋武車○晉因魏制一名闕戟車○宋因晉制自後無聞

指南車

有熊氏 周 後漢 魏 東晉 宋 齊 梁 後魏 大唐

黃帝與蚩尤戰於涿鹿之野蚩尤作大霧將士皆迷四

方黃帝於是作指南車以示方故後常建焉

出崔豹古今注○

周致太平越裳氏重譯來獻使者迷其歸路周公爲司南之制使載之南周年至國故常爲先導示服遠人而

正四方

車法具在尚方故事其制未詳

○後漢張衡始復創造漢末喪

亂其器不存○魏明帝青龍中令博士馬鈞紹而作焉車上有木仙人舉手常指南車箱迴轉所指微差晉亂復亡○東晉義熙十三年劉裕平長安始得此車復修之一名司南車駕駟其下制如樓三級四角金龍銜羽葆刻木爲仙人衣羽衣立車上車雖迴運而手恒指南

大駕出行為先啓之乘此車戎狄所制機數不精迴曲
 頻驟猶須人力正之范陽人祖冲之有巧思常謂宜更
 造○宋順帝昇明中齊高帝為相命冲之造焉車成使
 撫軍將軍丹陽尹王僧虔等試之其制甚精百屈千迴
 未嘗移變○齊因宋制加飾四周箱上施屋指南人衣
 裙襦天衣在箱中上四角皆施龍子於懸雜色真孔雀
 毼布皂複幔駕牛皆銅鉸飾○梁復名司南車大駕出
 為先啓之乘○後魏太武帝使工人郭善明造之彌年
 不就扶風人馬岳又造垂成善明酖殺之○大唐修之
 備於大駕行則先導

記里鼓車

東晉

宋

齊

梁

大唐

東晉安帝義熙十三年劉裕滅後秦所獲未詳其所由
 來制如指南車駕馴中有木人執槌向鼓行一里則打
 一槌崔豹古今注云一名大章車所以識道里也車上
為二層皆有木人執槌行一里下一層擊鼓行十
里上一層擊鐺尚方故○宋因之不易大駕鹵簿次指
 南車後○齊因宋制飾加華蓋子襟衣漆畫鼓機皆在
 內也○梁因齊制改駕以牛○大唐復脩大駕鹵簿次
 指南車後

白鷺車

隋

大唐

隋一名鼓吹車車上施層樓樓上有翔鸞棲焉○大唐

乾隆十二年校刊

通典卷六十四

禮二十四

十三

之制因之駕四馬大駕出在記里鼓車後

鸞旗車 漢 晉 宋 大唐

漢制鸞旗車編羽旄列繫幢傍 胡廣曰以銅作鸞鳥於車衡上 ○晉宋

因之駕四馬先路所載 ○大唐備於大駕鹵簿次白鸞

車後

辟惡車 秦 大唐

秦制也桃弓葦矢所以禳祓不祥太僕令一人在車前

執弓箭 出崔豹古今注 ○大唐之制駕四馬大駕出在鸞旗車

後

皮軒車 漢 晉 宋 大唐

漢制皮軒車以虎皮為軒 ○晉宋相因駕四馬皆大夫

載自後無聞 ○大唐備之大駕鹵簿次於辟惡車後

耕根車 漢 魏 宋 晉 齊 大唐

漢制耕根車如副車有三蓋一曰芝車置轡耒耜之籠

上親耕所乘也 桓譚謂揚雄曰君之為黃門郎居殿中數見輿輦玉蚤華芝及鳳凰二蓋之屬

皆元黃五色飾以金玉翠羽珠絡錦繡茵席者也 ○魏因之建赤旗 ○晉因之

駕駟天子親耕所乘置耒耜於軾上一名三蓋車 ○宋

因之 ○隋以青為質三重蓋羽葆雕裝同玉輅駕六馬

其軾平以青囊盛耒耜而加之籍田則乘之 ○大唐因

隋其飾不易大駕行則備焉

安車

周

漢

晉

宋

齊

隋

大唐

周制致仕之老及后乘之。○漢制乘輿金根安車立車。
蔡邕曰五安五立徐廣曰立乘曰高車坐乘曰安車是為德車五時車安立亦皆
 如之各如方色馬亦如之建大旂十有二旂駕六馬餘
 皆駕四皇太子皇子公列侯皆乘之自漢以後亦為副
 車。○晉制因之天子所御則駕六其餘竝駕四三公下
 至九卿各一乘公駕三特進駕二卿駕一。○宋因之。○
 齊制諸王三公國公列侯等禮行則乘之。○隋制金飾
 紫通幘朱裏駕四馬臨幸及弔則供之。○大唐之制以
 金飾駕四馬臨幸則乘之大駕出在耕根車後。

四望車

齊

隋

大唐

齊四望車通幘油幢絡斑漆輪轂亦曰皂輪車以加貴
 臣。○隋制同犢車黃金飾青油幢朱裏紫通幘紫絲網
 駕一牛拜陵臨弔則乘之。○大唐之制以金飾駕四馬
 拜陵臨弔則乘之大駕出在安車後也。

遊車

漢

晉

宋

漢制九遊車九乘六駕為先乘。○晉宋因之自後無聞。

羊車

晉

齊

梁

隋

大唐

晉制羊車一名輦上如輅伏兔箱漆畫輪武帝太始中
 羊琇乘司隸糾罪免官。○齊依之因制漆畫牽車小形。

如輿金塗縱容錦衣箱裏隱漆後戶牙蘭轅枕後拍幃
竿代棟梁皆金塗鉸飾御及皇太子所乘也○梁因制
羊車亦名輦上如輶小兒衣青布袴褶五辮髻數人引
之貴賤通得乘之名牽子也○隋大業始置焉金寶飾
紫幃朱絲網馭童二十人皆兩環髻服青衣年十四五
者乘之謂之羊車小吏駕果下馬其大如羊○大唐因
之小吏十四人

畫輪車

晉

宋以後

晉制畫輪車駕牛以采漆畫輪轂上起四夾杖左右開
四望綠油纁朱絲青交絡其上形如輦其下猶犢車貴
者不乘大駕次羊車後也○宋齊梁相因為羣公所乘
自後無聞

鼓吹車

梁

梁制鼓吹車上施層樓四角金龍銜流蘇羽葆凡鼓吹
陸則樓車水則樓船在殿庭則畫筍櫺為樓上有翔鷺
棲鳥或為鶴形自後無聞

象車

晉

晉武帝太康中平吳後南越獻馴象詔作大車駕之載
鼓吹十人使越人騎之元正大會入庭大駕鹵簿行則
試橋道自後不見

黃鉞車 晉 大唐

晉制黃鉞車駕一馬大駕行次於華蓋後御麾左右又有金鉞車金鉦車並駕三馬○大唐貞觀以後加之備於大駕鹵簿天寶元年改為金鉞車

豹尾車 周 漢 晉 宋 大唐

周制也所以象君子豹變又以尾者言謙也古者軍正建之崔豹古○漢制大駕出屬車八十一乘法駕出屬車三十六乘最後一乘懸豹尾以前比之省中胡廣曰施於道路豹尾之內為省中○晉因之在鹵簿之末○宋志徐廣按淮南子云軍正執豹皮以正其衆禮記曰前有士師則載虎

皮乘輿豹尾以其義類○大唐之制大駕出在黃鉞車後駕二馬右武衛隊正一人在車執之

建華車 晉

晉制建華車二乘駕四馬大駕分在左右行自後無聞

通典卷第六十四

通典卷第六十五

唐 京兆杜佑君卿纂

禮二十五 嘉十

皇太后皇后車輅

周

後漢

後漢

晉

宋

齊

大書

周禮王后之五輅重翟錫面朱總

重翟翟雉羽兩重為蔽從王祭祀所乘也

厭翟勒面績總

厭翟次其羽使相迫近厭其本也勒面謂如玉龍勒之韋為當面飾績總以畫

繪為之從王

安車雕面鷺總皆有容蓋

安車坐乘車也凡婦人車皆坐

賓饗所乘也

翟車貝面組總有幄

翟車

乘容謂檐車鷺青黑色繪為之無蔽朝見於王所乘去飾

輦車組輓有嬰

不厭以翟飾車之側貝面貝飾勒之當

面有幄則無蓋如今輦車后乘以出桑輦車組輓有嬰

乾隆十二年校刊

禮二十五

羽蓋輦車不言飾明無翟總之飾后居宮從容所乘但漆而已為輕輪人輓之以行有翟所以御風塵以

羽作小蓋為翳日也○漢皇后駕輅青羽蓋駕四馬旒九旒○後

漢太皇太后皇太后皇后法駕皆御金根車重翟羽蓋

加青交絡帷裳其非法駕則乘紫罽輅車雲櫺文畫輅

黃金塗五末五末輅一轂二箱二共五也蓋施金花駕三馬左右駢

應劭漢官儀明帝永平元年光烈皇帝葬魂車駕輅青羽蓋駕四馬旒九旒前有方相鳳凰車此因前漢舊制也

○晉制后乘重翟羽蓋金根車加青絡青帷裳雲櫺

畫輅黃金塗五末蓋瓜施金華駕三馬左右駢其廟見

小駕則乘紫罽輅車飾及駕馬如重翟非法駕則皇太

后乘輦皇后乘畫輪車先翟乘油畫雲母安車駕六駟

馬駟音貴油畫兩輅安車駕五駟馬為副又金博山

駢紫絳罽車皆駕三駟馬○宋因之法駕乘重翟先翟

乘油畫雲母安車元嘉中東宮儀記云中宮僕御重翟金根車○齊因之重

翟車加金塗校具白地人馬錦帖箱隱膝後戶白牙的

帖金塗面釘漆畫輪鐵鉗金塗從容後路鏤師子鎡軛

皆施金塗螭首及龍雀等諸飾軛衡上施金博山又有

金塗長角巴首蓋飾金塗瓜支子花二十八青油挾碧

絹黃紋蓋漆布箱紫顏黃紋紫紋隨陰碧氎徒昆反外上

施絳紫絲絡碧旂九旒棨戟○後魏熙平中有司蘇紹

議皇后之輅其從祀則御金根車親桑則御雲母車歸

寧則御紫罽車游行御安車弔問御紺罽車並駕四馬
○北齊因之○後周皇后之車十二等一日重翟以從
皇帝祀郊禘享先皇朝皇太后二日厭翟以祀陰社三
日翟輅以採桑四日翠輅以從皇帝見賓客五日雕輅
以歸寧六日篆輅以臨諸道法門六輅皆錫面朱總金
鈎七日蒼輅以適命婦八日青輅九日朱輅十日黃輅
十一日白輅十二日元輅五時常出入則供之六輅皆
疏面績總○隋開皇初李德林奏用後魏熙平蘇綰議
皇后之輅後著令制重翟青質金飾諸末朱輪金根朱
牙其箱飾以重翟羽青油幢朱裏通憶繡紫帷朱絲絡

網繡紫絡帶八鸞在衡鏤錫鞶纓十二就金鏤方鈿插
翟尾朱總駕蒼龍受冊從祀郊禘享廟則供之厭翟赤
質金飾諸末朱輪畫朱牙其箱飾以翟羽紫油幢朱裏
通憶紅錦帷朱絲絡網紅錦帶餘如重翟駕赤騮親桑
供之翟車黃質金飾諸末朱輪畫朱牙車側飾以翟羽
黃油幢黃裏通憶白紅錦帷朱絲絡網白紅錦絡帶餘
如重翟駕黃騮歸寧則供之諸鞶纓之色皆從車質安
車赤質金飾紫通憶朱裏駕四馬臨幸及弔則供之輦
金飾同於蓬輦通憶班輪駕四馬宮苑近行則乘之屬
車三十六乘○大唐因隋制重翟厭翟翟車安車其飾

不易又制四望車紫油朱質通畫絡帶拜陵臨弔則供
之又制金根車朱質紫油通懣油畫絡帶朱絲絡網常
行則供之

皇太子皇子車輅

周 漢 魏 晉 東晉 宋
齊 梁 陳 後魏 北齊

隋 大唐

周制中車氏掌王五輅金輅建大旂以封同姓

同姓謂
王子母

弟率以功德出
封若魯衛之屬

○漢皇太子皇子皆安車朱班輪飛輪

青蓋金花倚虎伏鹿櫜文畫轡吉陽籥文金塗五末旂
九旂降龍皇子爲王錫以乘之皇孫綠車以從皆左右

駢三馬

名皇
孫車

○魏因之文帝問東平王有輅爲是特賜

乎鄭稱對曰天子五輅金輅以封同姓諸侯得與天子
同乘金輅非特賜○晉因魏安車而駕三馬非法駕則
乘畫輪車上開四望綠油幢朱絲繩絡兩箱裏飾黃金
漆塗五末其副車三乘形制如所乘但不畫輪耳王青
蓋車皇孫綠蓋車並駕三左右駢○東晉安帝時乘後
山安車制如金輅○宋因之皇子爲王亦錫以皇太子
之安車皇孫綠車亦因舊法○齊皇太子乘象輅校飾
如御旂旗九旂降龍○梁因齊象輅制鸞輅駕三左右
駢朱班輪倚獸較伏鹿軾九旂降龍青蓋畫轡文輶黃
金塗五末以畫輪車爲副常乘畫輪則衣書車爲副其

乾隆十二年校刊

禮一十五

4

畫輪車上開四望綠油幢朱繩絡兩箱裏飾以金錦○
陳因梁制○後魏乘金輅朱蓋赤質駕四馬○北齊因
之○隋皇太子金輅赤質金飾諸末重較箱畫樞文鳥
獸黃屋伏鹿軾龍輶金鳳一在軾前設障塵朱蓋黃裏
輪畫朱牙左建旂九旂右載闕戟旂首金龍頭銜結綴
及鈴綏駕赤駟四八鑿在衡二鈴在軾金鑲方鈇插翟
尾五焦鏤錫鑿纓九就從祀享廟正冬大朝納妃則乘
之輅車金飾諸末紫通憶朱裏駕一馬五日常朝及朝
饗宮官出入行道則乘之四望車金飾諸末紫油幢通
憶朱裏朱絲絡網駕一馬弔臨則乘之○大唐因隋制

公侯大夫等車輅

周 梁 後漢 晉 宋 齊 隋 大唐

周制巾車掌三五輅象輅以封異姓革輅以封四衛木

輅以封蕃國異姓王甥舅也四衛四方諸侯守衛者蠻

服也又曰服車五乘服以內也蕃國謂九州之外夷服鎮服蕃

夏纒夏纒亦五乘者之車也大夫乘墨車墨車不畫但以漆革車而已士乘棧車

不革輓而漆也庶人乘役車箱方可供載任○漢景帝中元五年

始詔六百石以上施車輻得銅五末軛有吉陽箭二千

石以上右騂三百石以上皂布蓋千石以上皂繒覆蓋

二百石以下白布蓋皆有四維杠衣賈人不得乘馬車

除吏赤畫杠其餘皆青古今注曰武帝天漢四年令諸侯王大臣國朱輪特虎居前左兕

右麋小國特熊居前麋皆居左右大使車立乘駕駟赤帷裳持節者重

導從賊曹車斧車功曹車皆兩大車璆弩十二人辟車

四人從車四乘小使車不立乘有駢赤屏泥油重絳帷

導小使車蘭輿赤轂白蓋赤帷此追捕考按有所勅取

者所乘諸使車皆朱班輪四幅赤衡軛公卿二千石郊

廟明堂祀陵法出皆大車立乘駕駟他出安車大行載

車飾如金根施組連璧交結四角金龍首銜璧垂五綵

析羽流蘇前後雲氣畫帷裳檠文畫幡長輿車等駕布

施馬布施馬者純白駱馬也公卿以下至縣三百石五

以黑藥灼其身為武文

吏賊曹督賊功曹皆帶劔三車導從縣令以上加導斧

車牛車武帝推恩之末諸侯有寡弱者乘牛車其後牛

車稍通貴者所乘○後漢制諸侯乘安車朱班輪飛軛

倚鹿較伏熊軾皂繒蓋黑幡右駢旂九旒鏤錫义旄朱

鑣縱末毘文絳扇汗青翅鸞尾卿以下有駢者緹扇汗

中二千石二千石皆皂蓋朱兩幡千石六百石朱左幡

○晉制雲母車以雲母飾犢車以賜王公皂輪車駕牛

形如犢車皂漆較轂上加青油幢朱絲繩絡諸王三公

有勳德者特加之位至公或四望三望夾望車油幢車

駕牛如犢車皂輪但不漆轂王公大臣有勳德特給之

通憶車駕牛如犢車但舉其憶通覆車上諸王三公並
 乘之武帝詔給魏舒陽燧四望小車三望如四望油憶
 給車如三望而泚王公加禮者乘次三望平乘車竹簾子壁
 措軸其後形龍牽金塗支子花細轅通憶頭後稍杏伏神承塗庶人亦然二公諸王所
 乘自四望至平乘皆銅校飾諸公給朝車駕駟安車黑
 耳駕三自祭酒掾下及令史皆皂零特進以下諸將軍
 非持節都督者給安車黑耳駕二三公九卿二千石皆
 大車立乘駕四去位致仕告老賜安車駕四郡縣公侯
 安車駕二右駢皆朱班輪倚鹿較伏熊軾皂繒旗旂公
 八侯七卿五皆畫降龍中二千石二千石皆皂蓋朱兩

輜銅五末駕二千石六百石朱左輜王公之元子攝命
 理國者安車駕三旌七旂封侯之元子五旂大使車立
 乘駕四赤帷裳騶騎導從公卿二千石郊廟上陵從駕
 所乘小使車不立乘駕四輕車之流也蘭輿皆朱轂赤
 屏白蓋赤帷裳追捕勅取者所乘凡諸使車皆朱班輪
 赤衡軛追鋒車去小蓋加通幔如輜車駕二以迅速為
 名戎陣之間是為傳乘輜車古將軍所乘傳也按漢輜
賤輜車魏晉貴輜車而賤輜輅三品將軍以上尚書
令輜車黑耳有後戶僕射但有後戶無耳並皂輪也
 宋因晉有追鋒車雲母車四望車公及列侯所乘安車
 依漢舊制駕二馬旂旗旂王公八侯七卿五皆降龍公

卿中二千石郊陵法出皆大車立乘駕四他出去位致
仕皆安車四馬中二千石皆皂蓋朱轡銅五末駕二右
駢王公之世子攝命治國者安車駕三旗七旂侯世子
五旂○齊制黃屋車建碧旂九旂九旂鸞輅也蓋以黃
絡爲裏金塗較具絳
絲九命上公所乘青蓋安車朱轡班輪駕一左右駢通
幃車爲副諸王禮行所乘皂蓋安車朱轡漆班輪駕一
通幃牛車爲副三公禮行所乘安車黑耳皂蓋爲車朱
轡駕一牛車爲副國公列侯禮行所乘馬車駕一九卿
領護二衛驍游四車五校從郊陵所乘餘同晉法○梁
制二千石四品以上及列侯皆給輅車駕牛伏兔箱青

油幢朱絲絡網轂皆黑漆天監二年令三公開府尚書
令給鹿轡輅施耳後戶皂輅尚書僕射左右光祿大夫
侍中中書監秘書監給鳳轄輅後戶皂輅領護國子祭
酒太子詹事尚書侍中列卿等給聊泥輅無後戶漆輪
車騎驃騎及諸王除刺史帶將軍給龍雀輅以金銀飾
御史中丞給方蓋輅形小加傘諸王三公有勲德者皆
特加皂輪車駕牛形如犢車但烏漆輪轂黃金雕裝上
加青油幢朱絲絡通幃王公加禮者給油幢絡車駕牛
朱輪華轂○後魏三公及王車朱屋青蓋制同五輅名
曰高車駕三馬庶姓王侯及尚書令僕射以下列卿

上並給輅車駕一馬或乘四望通幟車駕一牛○北齊因之庶姓王儀同三司以下翟尾扇紫傘皇宗及三品以上官青傘朱裏其青傘碧裏達於士人不禁正從一品執事散官及儀同三司乘油朱絡網車車牛飾得用金塗及純銀三品乘卷通幟車車牛金飾七品以上乘偏幟車車牛飾以銅○後周諸公之輅九方輅各象方之色碧輅金輅皆錫面鞶纓九就金鈎象輅犀輅貝輅革輅篆輅木輅皆疏面鞶纓九就皆以朱白蒼三采諸侯自方輅而下八無碧輅諸伯自方輅而下七無金輅諸子自方輅而下六無象輅諸男自方輅而下五又無犀輅

凡就名如其命三公之車輅九祀輅犀輅貝輅篆輅木輅夏篆夏纓墨車輅車自篆以下金塗諸末錫鞶纓金鈎木輅以下銅飾諸末疏鞶纓皆九就三孤自祀輅而下八無犀輅六卿自祀輅而下七又無貝輅上大夫自祀輅而下六又無篆輅中大夫自祀輅而下五又無木輅下大夫自祀輅而下四又無夏篆士車三祀車墨車輅車凡就各如其命數自孤以下就以朱綠二采○隋制公及一品象輅黃質象飾諸末建旗畫以鳥隼受冊告廟升壇上任親迎及葬則乘之侯伯及二品三品革輅白質建旗畫熊虎受冊告廟親迎及葬則乘之子男

及四品木輅漆飾建旒畫龜蛇受冊告廟親迎及葬則乘之象輅以下旂及就數各依爵品犢車則魏武賜楊彪七香車也駕牛自王公以下至五品以上並給乘之三品以上青幟朱裏五品以上紺幟碧裏皆白銅裝唯
有慘及弔喪者則不張幟而乘鐵裝車六品以下不給任自乘犢車弗許施幟而乘初五品以上乘偏幟車其後嫌其不美停不行用以亘幟代之三品以上通幟車則青壁一品輅車油幟朱網唯車輅一等聽敕始得乘之○大唐王公以下車輅親王及武職一品象輅自餘及二品三品革輅四品木輅五品輅車象輅朱玼輪八

鑿在衡左建旒旒畫龍一右載闕戟革輅以革飾左建

旒通帛餘同象輅木輅以漆飾之餘同革輅輅車曲壁

寄通幟諸輅質蓋旒旒皆朱一品九旂二品八旂三品

七旂四品六旂其鞶纓就數皆準此

主妃命婦等車漢 晉 宋 齊 梁 北齊 後周 隋 大唐

漢制長公主乘赤罽駟車大貴人公主王妃封君油畫駟車大貴人加節畫駟皆右駢公列侯及二千石夫人會朝若親蠶各乘其夫之安車右駢加交絡帷裳皆皂非公會不得乘朝車得乘漆布輜駟銅五末○晉制三夫人油駟車駕兩馬左駢其貴人加節畫駟三夫人助

蠶乘青交絡安車駕三皆以紫絳屬駟車九嬪世婦乘駟車駕三長公主赤屬駟車駕兩馬公主王太妃皆油駟車駕兩馬右駢公主油畫安車駕三青交絡以紫絳屬駟車駕三爲副王太妃三夫人亦如之公主助蠶乘油畫安車駕三公主有先置者乘青交絡安車駕三諸王妃公太夫人縣鄉君諸郡公侯特進夫人助蠶乘皂交絡車駕三諸郡公侯監國嗣子之世婦侍中常侍尚書中書監令卿校世婦命婦助蠶乘皂交絡安車儷駕郡縣公侯中二千石六人會朝及蠶各乘其夫之安車皆左駢皂交絡皂帷裳白非公會則不得乘朝車王妃

特進夫人封君安車駕三皂交絡封縣鄉君油駟車駕兩馬右駢○宋制公主安車以紫絳屬駟車爲副駕三九嬪世婦駟車駕一王妃特進夫人封君皂交絡安車駕三其貴人公主王妃封君油駟車駕二右駢公列侯中二千石夫人會朝及蠶所乘依漢故事○齊制皇太子妃厭翟車如重翟飾而微減油給畫安車公主王妃三公特進夫人所乘其貴人公主三夫人九嬪世婦三公妃特進夫人所乘正副皆依漢晉○梁天監二年令上臺六宮長公主公主諸王太妃皆得乘青油榻幢通憶車榻幢涅憶爲副綵女皇女諸王嗣子侯夫人皆乘赤

油榻幢車以涅憶爲副侍女直乘涅憶二乘○北齊制
諸公主乘油朱絡網車車中飾用金塗及純銀○後周
制諸公夫人之輅車九厭翟翟輅翠輅皆錫面朱總金
鈎雕輅篆輅皆勒面刻白四韋績總朱輅黃輅白輅元
輅皆雕面刻漆韋驚總青黑色繒其著如朱總諸侯夫人自翟輅
而下八諸伯夫人自翠輅而下七諸子夫人自雕輅而
下六諸男夫人自篆輅而下五輦纓就數各視其君二
妃三公夫人之輅九篆輅朱輅黃輅白輅元輅皆勒面
績總夏篆夏緞墨車轍車皆雕面驚總三妣由力三孤
內子自朱輅而下八六嫔六卿內子自黃輅而下七上

媛婦中大夫孺人自元輅而下五下媛婦大夫孺人自
夏篆而下四女御婉士婦人自夏緞而下三其輦纓就
各以其等皆簞第漆之君以赤卿大夫士以元君駕四
三輅六轡卿大夫駕三二輅五轡士駕二一輅四轡○
隋制皇太子妃乘翟車以赤爲質駕三馬畫轅金飾犢
車爲副紫幟朱網絡良娣以下並乘犢車青幟朱裏三
公夫人公主王妃並犢車紫幟朱網絡五品以上命婦
並乘青幟與其夫同○大唐制內命婦夫人乘厭翟車
嬪乘翟車婕妤以下乘安車各駕二馬外命婦公主王
妃乘厭翟車駕一馬自餘一品乘白銅飾犢車青通幟

朱裏油幢朱絲絡網駕牛二品以下去油幢絡網四品
青偏幔其王公以下車絡皆太僕官造蒔掌之若受制
行冊命及二時巡陵婚葬則給之

通典卷第六十五

通典卷第六十六

唐 京 兆 杜 佑 君 卿 纂

禮二十六 嘉十一

輦輿

夏 宋

殷 齊

周 梁

秦 後魏

漢 隋

魏 大

晉 唐

東 晉

夏氏末代制輦

按輦人所輦也傳元子曰夏名輦曰輿車

○殷曰胡奴車○

周曰輜車即輦也

不知何代去其輪司馬法曰夏后氏二十人而輦殷十八人而輦周十五

人而

王后輦車組輓有翼羽蓋

為輗輪人輓之以行有翼所以禦風塵也以羽

作小蓋

○秦以輦為人君之乘○漢因之以雕玉為之

方徑六尺或使人輓之或駕果下馬○魏晉小出則乘

輦亦名乘輿○東晉過江亡其制度至太元中謝安率

乾隆十二年校刊

禮二十六

意造焉及破苻堅於淮上獲京都舊輦形制無差義熙
五年劉裕執慕容超獲金鉦輦○宋因之按小輿輈車
今輈車之流
○齊因之而盛增其飾竹蓬箱外鑿鏤金簿碧紗衣織
成芘徒昆反錦衣箱裏及仰頂隱膝後戶金塗鏤面釘瑋
瑁帖金塗松精登仙花細絲四望紗萌子上下前後眉
鏤鏤轅枕長角龍白牙蘭瑋瑁金塗校飾漆障形板在
蘭前金銀花獸攫天代龍師子鏤面榆花鈿金龍虎扶
轅輓上金鳳凰鈴鑲銀口帶星後梢瑋瑁帖金塗花杏
銀星花獸幔竿杖金塗龍牽縱橫長網又制臥輦校飾
如坐輦不堪服用復制小輿形如輈車小行幸則乘之

○梁制小輿似輈車金裝漆畫施八橫元正大會乘出
上殿西堂舉哀亦乘之行則從後又制步輿方四尺上
施隱漆人輿上殿天子至下賤通得乘之復制副輦加
筵步本反如犢車通憶朱絡謂之蓬輦○後魏道武帝天
興初始修軒冕制乾象輦羽葆圓蓋畫日月五星二十
八宿天街雲罕星經曰昴畢為天街天
子出旄頭罕畢以前驅山林奇瑞遊麟
飛鳳朱雀元武騶虞青龍駕二十四馬又制大樓輦車
龍輈加玉飾四轂六衡方輿圓蓋金雞樹羽寶鐸旒蘇
鸞雀立衡螭龍銜輓建太常畫升龍日月駕二十牛又
制象輦左右金鳳白鹿仙人羽葆旒蘇金鈴玉佩初駕

二象後以六駝代之復有游觀小樓等輦駕十五馬車
等草創修制多違舊章○隋制輦而不施輪通憶朱絡
飾以金玉而人荷之又依梁制副輦復制輿如輦而小
宮苑私宴御之小輿方形同幄帳自閣內升正殿御之
○大唐制輦有七一日大鳳輦二日大芳輦三日仙遊
輦四日小輕輦五日芳亭輦六日大玉輦七日小玉輦
輦有三一日五色輦二日常平輦三日常腰輦大駕鹵簿
先五輅以行

旌旗 夏 殷 周 秦 漢 後周

黃帝振兵教熊羆貔豹驅虎制陣法設五旗五麾○夏

氏奚仲為車正建旗旂旐以別尊卑等級○殷因之○

周制司常掌九旗王建太常畫日月於繆首象天明也

於繆首長十二仞每旂皆畫交龍十三其杠首仍注五

音羽於上繆諸侯建旂交龍為旂畫交龍者一象升朝

獵同建皆九旂象大火孤卿建旌通帛為旌孤卿不畫

周尚赤旂各隨命數大夫士建物雜帛為物以素飾其

以先王正道佐師都建旗熊虎為旗六鄉六遂大夫謂

職白殷之正色也師都建旗之師都人之聚畫熊虎者

鄉遂出軍賦象其守猛莫敢犯也州里縣鄙鄉遂之官

互約言之考工記曰熊旗六旂以象伐白虎宿也

州里建旗鳥隼為旗畫鳥縣鄙建旐龜蛇為旐象其扞

室元武道車載旐道車象輅也王以朝夕燕出入所乘

宿也全羽為旐全羽析羽皆象文德夏采

乾隆十二年校刊

禮二十六

三

注云禹貢徐州夏翟羽有旂車載旌析羽為旌大麾以田

虞氏以為綏後染羽用之君射於國中以翻旌為

夏后氏大帛以卽戎殷之翻旌獲白羽與朱羽採鴻脰

之正色龍旂君射於境所用也畫○秦水德旗旂皆尚黑

其制未詳○漢制龍旂九旂七仞以象大火鳥旗七旂

五仞以象鶉火熊旗六旂五仞以象參伐龜蛇旂四旂

四仞以象營室弧旌枉矢以象弧也此諸侯以下之所

建也○後周太常畫三辰日月星旂畫青龍天子與龍旗

畫朱鳥旌畫黃麟旗畫白虎旒畫元武皆加雲氣其旌

物在軍亦畫其事號加之以雲氣徽幟亦如之通帛為

為物事號所書其人官與旌節又畫白虎而析羽於其

姓名之事號徽幟亦書之上又司常掌旗物之藏通帛之旗六以供郊祀蒼赤黃

白元等旗三辰之常畫續之旗六以充王輅之等一日

三辰之常二曰青龍旗三曰朱雀旗四曰黃麟旗五曰

白虎旂六曰元武旒皆左建旗而右建闕戟又有繼旗

四以施軍旅一曰麾以供軍將二曰旛以供師帥三曰

旂音代以供旅帥四曰旒以供卒長諸公方輅碧輅建旂

金輅建旗象輅建物木輅建旒諸侯自金輅而下如諸

公之旗諸伯自象輅而下如諸侯之旗諸子自犀輅而

下如諸伯之旗諸男自象輅而下如諸子之旗三公犀

輅貝輅篆輅建旗旒夏篆夏纓及輓車建物孤卿以下

各以其等其旗旌杠皇帝六仞諸侯五六夫四士三旂

皇帝曳地諸侯及軹大夫及轂士及軫凡注毛於杠首

曰綏析羽曰旌全羽曰旒其繆皇帝諸侯加以弧鞬闌

戟方六尺而被之以黻唯皇帝諸侯輅建焉闌鞬杠綯與旗同

鹵簿屬車附○秦漢後漢晉東晉宋

秦制大駕屬車八十一乘周制凡良車散車不在等者其用無常以給遊燕及恩惠

之賜從軍所載財貨輜重之車車後開戶作之有功有

沽良車功多散車功少鄭元曰作之有功有沽沽麗也

則屬車之流周末諸侯有貳車九乘秦滅六國而兼其

車服故屬車八十一乘薛綜曰屬者相連屬也皆左後

行法駕半之左右分行其車皆皂蓋赤裏朱幡輜戈矛

弩箛尚書御史所載最後一乘懸豹尾豹尾以前比省

中小學漢官篇曰豹尾過後罷屯解圍胡廣曰施之道

口軍正執豹皮所以制正○漢制乘輿大駕備車千乘

其眾也省中即今之仗內○漢制乘輿大駕備車千乘

騎萬匹屬車八十一乘公卿奉引太僕大將軍參乘祀

天於甘泉用之○後漢明帝上原陵光武大喪並因前

代為大駕用八十一乘祀天南郊則法駕用三十六乘

河南尹執金吾維陽令奉引奉車郎御史侍中參乘前

驅有九旂雲罕徐廣曰旂車九乘前史不記形也史記

子東京賦曰雲罕九旂鳳凰車闕戟車薛綜曰闕之為

薛綜曰罕旌旗名也皮軒車鸞旗車後有金鉦車黃鉦車司馬法曰夏

垂也白鉦周黃門鼓車黃門令校駕祀天南郊祀地明堂宗

執黃鉦周黃鉦黃門鼓車黃門令校駕祀天南郊祀地明堂宗

乾隆十二年校刊

通鑑卷六十六 禮二十六

五

廟尤省謂之小駕每出太僕奉駕中常侍小黃門副尚書主者郎令史副侍御史蘭臺令史副皆執注以督整車騎謂之護駕春秋上陵尤省於小駕直事尚書一人從○晉制大駕鹵簿先象車鼓吹一部十三人中道次靜室令駕一中道式道倅二人駕一分左右次洛陽尉二人騎分左右次洛陽亭長九人赤車駕一分三道鼓吹正二人引次洛陽令心車駕一中道次河南中部掾中道河橋掾在左功曹史在右並駕一次河南尹駕駟戟吏六人次河南主簿加馬一中道次河南主記駕一中道次司隸部河南從事中道都部從事居左別駕從事

居右並駕一次司隸校尉駕二戟吏六人次司隸主簿駕一中道次司隸主記駕一中道次廷尉明法掾中道五官掾居左功曹吏居右並駕一次廷尉卿駕駟戟吏六人次廷尉主簿主記並駕一在左太僕引從如廷尉在中宗正引從如廷尉在右次太常駕駟中道戟吏六人太常外部掾居左五官掾功曹吏居右並駕一次光祿引從中道太常主簿主記居左衛尉引從居右並駕一次太尉外督令史駕一中道次東西捕賊倉戶等曹屬駕一引從次太尉駕駟中道太尉主簿舍人各一人祭酒二人並駕一在左右次司徒引從駕駟中道次司

空引從駕駟中道三公騎令史戟各八人鼓吹各一部
七人次中護軍中道駕駟鹵簿左右各二行戟楯在外
弓矢在內鼓吹一部七人次步兵校尉在左長水校尉
在右並駕一鹵簿左右二行戟楯在外刀楯在內鼓吹
各一部七人次驍騎將軍在左游擊將軍在右並駕一
皆鹵簿左右各二行戟楯在外刀楯在內鼓吹各一部
七人騎隊五在左五在右隊各五十四匹命中督二人
分領左右各有戟吏二人麾幢揭鼓在隊前次左將軍
在左前將軍在右並駕一皆鹵簿左右各二行戟楯在
外刀楯在內鼓吹各一部七人次黃麾騎中道次黃門

前部鼓吹左右各一部十三人駕駟八校尉佐仗左右
各四行外大戟楯次九尺楯次弓矢弩並熊渠欽飛督
領之次司南車駕駟中道護駕御史騎夾左右次謁者
僕射駕駟中道次御史中丞駕一中道次武賁中郎將
騎中道次九旂車中道武剛車夾左右並駕駟次雲罕
車駕駟中道次闕戟車駕駟中道長戟斜偃向後次皮
軒車駕駟中道次鸞旗車中道建華車分左右並駕駟
次護駕尚書郎三人都官郎中道駕部在左中兵在右
並騎又有護駕尚書一人騎督攝前後無常次相風中
道次司馬督在前中道左右各司馬史三人引仗左右

各六行外大戟楯二行次九尺楯次刀楯次弓矢次弩
次五時車左右有遮列騎次典兵中郎中道督攝前却
無常左殿中御史右殿中監並騎次高蓋中道左畢右
罕次御史中道左右節郎各四人次華蓋中道次殿中
司馬中道殿中都尉在左殿中校尉在右左右各四行
細楯一行在弩內又殿中司馬一行殿中都尉一行殿
中校尉一行次柵鼓中道次金根車駕六馬中道太僕
大將軍參左右又各增三行爲九行司馬史九人引大
戟楯二行九尺楯一行刀楯一行細弩一行跡禽一行
槌斧一行刀楯一行連細楯殿中司馬殿中都尉殿中

校尉爲左右各十二行金根車建青旂旂十二左右將
軍騎在左右殿中將軍持鑿腦斧夾車車後衣書主職
步從六行合左右三十二行次曲華蓋中道侍中散騎
常侍黃門侍郎並騎分左右次黃鉞車駕一在左御麾
騎在右次相風中道次中書監騎左秘書監騎右次殿
中御史騎左殿中監騎右次五牛旗赤青在左黃在中
白黑在右次大輦中道大官令丞在左太醫令丞在右
次青立車次青安車次赤立車次赤安車次黃立車次
黃安車次白立車次白安車次黑立車次黑安車合十
乘並駕駟建旗十二旂如車色立車正豎旗安車斜拖

之次鬪猪車駕駟中道無旗次耕根車駕駟中道赤旗
十二旂熊渠督左飲飛督右次御輅車次御四望車次
御衣車次御書車次御藥車並駕牛中道次尚書令在
左尚書僕射在右又尚書郎六人分左右並駕一又治
書侍御史二人分左右又侍御史二人分左右又蘭臺
令史分左右並騎次豹尾車駕一自豹尾車後而鹵簿
盡矣但以神弩二十張夾道至後部鼓吹其五張神弩
置一將左右各二將次輕車二十乘左右分駕次流蘇
馬六十匹次金鉞車駕三中道左右護駕尚書郎并令
史並騎各一人次金鉦車駕三中道左右護駕侍御史

并令史並騎各一人次黃門後部鼓吹左右各十三人
次戟鼓車駕牛二乘分左右次左大鴻臚外部掾右五
官掾功曹史並駕一次大鴻臚駕駟戟吏六人次大司
農引從中道大鴻臚主簿主記右少府引從次三卿並
騎吏四人鈴下二人執馬鞭辟車六人執方扇羽林十
人朱衣次領軍將軍中道鹵簿左右各二行九尺楯在
外弓矢在內鼓吹如護軍次後軍將軍在左右軍將軍
在右各鹵簿鼓吹如左軍前軍次越騎校尉在左屯騎
校尉在右各鹵簿鼓吹如步兵射聲次領護驍騎遊軍
校尉皆騎吏四人乘馬夾道都督兵曹各一人乘馬在

中騎將軍四人騎校靴角金鼓鈴下信幡軍校並駕一
功曹吏主簿並騎從繖扇幢麾各一騎鼓吹一部七騎
次領護軍加大車斧五官掾騎從次騎十隊隊各五十
匹將一人持幢一人持靴一人並騎在前督戰伯長各
一人並騎在後羽林騎督幽州突騎督分領之郎部十
隊隊各五十人絳袍將一人騎靴角各一人在前督戰
伯長一人步在後騎皆持稍次大戟一隊九尺楯一隊
刀楯一隊弓一隊弩一隊五隊隊各五十人黑袴褶將
一人騎校靴角各一人步在前督戰伯長各一人步在
後金顏督將並領之其屬車因後漢制
復制御衣御書御輅御藥等車

駕牛陽燧四望
總卑輪小形
○東晉屬車五乘而已加綠油幢朱絲

絡飾青交路黃金塗五末其輪轂猶素兩箱無金錦之
飾其一車又是輅車舊儀天子所乘駕六元輿中屬車
唯九乘苻堅敗又得偽車輦增為十二乘○宋孝建中
尚書令建平王宏議屬車起秦八十一乘及三十六乘
並不出經典自胡廣蔡邕傳說耳又是從官所乘非常
副車正數江左五乘則儉不中禮帝王文物旗旒皆十
二為節今宜依禮十二乘為制○後魏道武帝天興二
年命禮官採古法制三駕鹵簿一曰大駕設五輅建太
常屬車八十一乘平城令代尹司隸校尉丞相奉引太



尉陪乘太僕御從輕車介士千乘萬騎魚麗鴈行前驅
皮軒闐戟芝蓋雲罕指南後殿豹尾鳴笳唱上不作鼓
吹軍戎大祠則設之二曰法駕屬車三十六乘平城令
代尹太尉奉引侍中陪乘奉車都尉御巡狩小祠則設
之三日小駕屬車十二乘平城令太僕奉引常侍陪乘
奉車郎御遊宴離宮則設之天賜二年初改大駕魚麗
鴈行更爲方陣鹵簿列步騎內外爲四重列標建旌通
門建五色車旗各處其方諸王導從在甲騎內公在幢
內侯在步稍內子在刀楯內五品朝臣夾列乘輿前兩
箱官卑者先引王公侯子車

後魏制除伯男爵

旒麾蓋信幡及

散官構服一皆絳黑○隋煬帝大業初復備大駕屬車
備八十一乘並如犢車紫通幟朱絲絡黃金飾駕一牛
在鹵簿中單行正道後帝嫌多大駕減爲三十六乘法
駕宜用十二小駕除之可也○大唐大駕屬車十二乘
大駕行幸則分前後施於鹵簿之內若大陳設則分左
右施於衛內其鹵簿制具開元禮

通典卷第六十六

通典卷第六十七

唐 京 兆 杜 佑 君 卿 纂

禮二十七 嘉十二

天子敬父 虞 漢 魏 晉

虞舜踐帝位乃載天子旌旗往朝警瞍唯謹以子道○

漢高帝五日一朝太公後加尊號為太上皇 具追尊祖考編○

魏廢帝常道公璜景元元年十一月燕王表賀冬稱臣

帝即燕王字之子 詔曰古之王者或不臣今王宜依

此表不稱臣乎又當為報答夫係大宗者降其私親况

所係者重耶若使同之臣妾朕所未安其皆依禮據典

乾隆十二年校刊

通典卷六十七 禮二十七

當務盡其儀有司議奏以爲禮莫崇於尊祖制莫重於
王典陛下紹大宗之重崇三祖之業伏惟燕王禮尊屬
戚正位藩服躬秉虔肅以先萬國其於王典闡濟大順
誠宜割以非常之制奉以不臣之禮臣等評議以爲燕
王章表可聽如舊式中詔所施宜曰皇帝敬問大王侍
御議又云至於制書國之舊典朝廷所以辨章於天下
者也宜循法故云制詔燕王議又曰凡詔命制書奏事
上書文書有應稱燕王者皆云上字其非宗廟助祭之
事不得稱王名奏事上書及吏人皆不得觸王諱以彰
殊禮加於羣后庶上遵王典尊祖之制俯順聖旨敬承

之心○晉何琦議曰父母之尊擬則天地君親之道資
敬是同今承受命運君臨率土而父以子尸天位不敢
子天子以明王者之道而子以爲雖天子必有尊也推
斯以言父自必臣天位之君而子自必尊天性之父

皇后敬父母

後漢

晉

東晉

後漢獻帝皇后父屯騎校尉不其亭侯伏完朝賀公廷
完拜如衆臣及皇后在離宮后拜如子禮三公八座議
或以爲皇后天下之母也完雖后父不可令后獨拜於
朝或以爲當交拜令后存人子之道完不廢人臣之義
又子尊不如於父母雖曰天王后猶曰吾季姜欲令完

猶行父法后專奉子禮公私之朝后當獨拜或以爲皇后至尊父亦至親交拜則父子無別完拜則傷子道后拜則損至尊欲令公朝者完拜如衆臣於私宮后拜如子不知四者何是正禮鄭元議曰四者不同抑有由焉天子所不臣三其一后之父母也天子尚有不臣者况於后乎春秋魯隱公二年紀履緌來逆女冬伯姬歸於紀又桓九年祭公來遂逆王后於紀九年紀季姜歸於京師或言逆女或言逆王后蓋義有所見也女雖嫁爲隣曰夫人其尊無以加於父母嫁於天子者此雖已女成言曰王后明當時之尊得加父母也紀季姜歸於京

師更稱其字者得行禮而戒之其尊安可加父母耳今不其亭侯在京師禮事出入宜從臣禮若后適離宮及歸寧父母從子禮丞相徵事邴原駁曰孝經云父子之道天性也明王之章先陳事父之孝女子子出嫁降其父母婦人外成不能二統耳春秋左氏傳曰紀履緌來逆女列國尊同逆者謙不敢自成故以在父母之辭言之禮敵必三讓之義也祭公逆王后於紀者至尊以無外辭無所屈成言曰王后紀季姜歸於京師尊已成稱季姜從紀子尊不加於父母之明文也如皇后於公庭官僚之中令父獨拜違古之道斯義何施漢高五日一

朝太上皇家令譏子道不盡欲微感之令太上皇擁篲却行稱臣雖去聖久遠禮文闕然父子之義五品之常不易之道寧爲公私易節公庭則爲臣在家則爲父是違禮而無常也言子事父無貴賤又云子不爵父○晉武帝太康元年楊皇后親蠶儀注曰皇后乘輦羣臣皆拜安昌君平立安昌君楊皇后父也至壇下輦后乃拜安昌君及升壇后乃爲安昌君設榻於其位至還后復拜○東晉穆帝永和九年褚太后見父博士胡訥議從漢酈原議又按武帝楊后公庭之內皇后拜安昌君也則公羊傳子尊不加於父母焉博士徐禪依鄭元議曰臣聞成均

之法導以忠孝歷代同之故鄭元議王庭正君臣之禮私覲全父子之親是大順之道按先朝羊元之羊后之父也公朝之敬躬秉臣節后之歸寧亦執子道雖無記注今朝士備識而先蠶儀乃太康中事至惠帝之代元之便自不可同漢代四說之異歷代垂疑此論不成由來尚矣中書監何充曰如禪所正可勅御史左將軍入在公庭則修臣敬皇太后歸寧之日則全子禮申論內外奉行太后詔典禮未詳情所未安司徒蔡謨議父子天倫之極尊也君臣人爵之至敬也先王之制不以人爵之貴加於天倫之尊經曰雖天子必有尊也言有父

也是以虞舜漢祖雖身為帝父為匹夫敬事之禮不異
畎畝之中此先聖之遺範也鄭元注禮言子事父無貴
賤又云子不爵父嫌卑之也加其爵位猶所不敢况乃
南面而受拜乎今皇太后雖臨朝王者之父本無拜禮
何充又奏依鄭元議君臣父子之道存焉燕王稱臣於
魏竇武錄尚書於漢已行之舊典也燕王魏廢帝父太
后詔具所啓舊典誠無以相易然此實所悚懼不寧者
也何充與庾翼書借將軍還朝值太后臨朝時議褚侯
雖后父乃晉臣也宜用鄭議或謂諸王宜不拜耳乃
不稱臣燕王非比也又云竇武雖受爵太后錄尚書事
而漢無拜文為疑故恐大義乖錯褚侯既不拜便是異
姓太上皇也此巍巍亦庶姓不敢安翼答曰中古以上
未有母后臨朝女主當陽者也乃起漢耳雖或權宜僕

所不然處也代主雖有幼蒙萬機寄託家宰無以坤得
臨乾矣當今后德賢明褚侯讜正得命參貳阿衡遐邇
之幸議者謂燕王不足為準竇武無拜文此制不出賢
聖也武既受其爵位亦無不拜禮也鄭君之言適合情
理今太后既臨天位褚侯便是人臣人臣而不拜君位
受官而不循天則切所不安若不遠準古義雖為天王
后猶曰吾季姜漢以前事不與今同漢加太上皇太上
未見崇戴卽是子為天子而父為士者耳乃建崇號位
冠帝王為喻也今褚侯
由來晉臣不可得準

養老 虞 夏 商 周 後漢 魏 後魏 北

虞氏深衣而養老 凡養老之服皆其時王所與羣臣燕

云人君養老有四種一是養三老五更二是子孫為國
死難而王養死者父祖三是養致仕之老四是引戶校
年養庶人之 養國老於上庠養庶老於下庠而用燕禮
老四代皆然 庠養也上庠右學大學也在西郊下
庠左學小學也在國中王宮之東 其禮尚矣憲養氣

乾隆十二年校刊 通卷六十七 禮二十七 五

體而不乞言

憲法也養之為法其德行自五帝則有斯也

有善則記之為惇

史

惇史史惇厚者也

○夏氏燕衣而養老

改虞制而尚黑衣裳

養國老於

東序養庶老於西序而用饗禮

東序東膠也亦大學在國中王宮之東西序在

西

○殷人縞衣而養老

殷尚白而縞衣裳

養國老於右學養庶

老於左學而用食禮

食音嗣下同

○周制元衣而養老

元衣素裳

養國老於東膠

膠之為言糾也

養庶老於虞庠虞庠在國之西

皆學名也異者四代相變耳或上西或上東或貴在郊國或貴在郊周之小學為有虞氏之庠制是以名虞

庠云其立鄉

兼用虞燕夏饗殷食之禮

兼用之備陰陽也凡飲養陽氣

食養陰氣陽用

夏官羅氏仲春羅春鳥獻鳩以養國老

春鳥變舊為新宜以養老助生氣也

春鳥變舊為新宜以養老助生氣也

月令仲秋天子養

衰老授几杖行糜粥飲食

行禮賜也

五十養於鄉六十養於

國七十養於學達於諸侯

天子諸侯養老同也

八十拜君命一坐

再至九十使人受

命謂君不親饗食必以其禮致之

凡三王養老皆引

年已而引戶校年當行復除也乞言合語之禮皆小樂

正詔之於東序

乞言養老人之賢者因從乞善言可行也鄉射記曰古者於旅也語凡大合樂必遂養老

政合聲於是時也天子則視學

天子視學大昕鼓徵所

釋菜合舞秋頒學

以警衆也

早昧爽擊鼓以召衆警猶起也

衆至然後天

子至乃命有司行事興秩節祭先師先聖焉

與猶舉也秩常也節

猶禮也使有司攝其事舉常禮祭先師先

聖不親祭之者視學觀禮耳非為彼報也

有司卒事反

命

告祭畢天子乃入

始之養也

又之養老之處凡大合樂必遂養老是以往焉言始立學也

適東序釋奠於先老

親奠之者已所有事也養老於東序則是親奠於上庠

遂設

三老五更羣老之席位焉

三老五更各一人也皆老年更事致仕者也能更知三德

五事者也天子父兄養之示天下之孝悌也名以三五者取象三辰五星天所困以照明天下者三老如賓五更如介羣老

適饌省醴養老之珍具

親視其所有

遂發咏焉

退脩之以孝養也

發咏謂以樂咏之退修之謂既迎而入獻之以醴爵畢而樂闋反登

歌清廟

反謂獻羣老畢皆升就席乃席工於西階上歌清廟以樂之

既歌而語以成

之也言父子君臣長幼之道

語談說也歌備而旅旅而說父子君臣長幼之道

下管象舞大武

象武周武王伐紂之樂也

有司告以樂闋

闋終也

王乃

命公侯伯子男及羣吏曰反養老於東序終之以仁也

羣吏鄒遂之官王於燕之末而命諸侯時朝會在此者各反養老如此禮是終其仁心也食三老五

更天子袒而割牲執醬而饋執爵而酌冕而總干所以

教諸侯之悌也

冕而總干親在舞位也三者道成於三謂天地人也老者舊也壽也詩云方叔

元老書稱無遺者老之言則周所懲五者並訓於五品更者更也五代長子更相代也言其能以善道更改已也故三老五更皆取有道妻男子完具者為之鄭元曰

老更互言之矣皆老人更知三德五事者也蔡邕曰更當為

○後漢明帝永平二年三月以李躬為三老桓榮

為五更帥羣臣養於辟雍

月令章句曰三老國老也五更庶老也應劭漢官儀曰三

老五更三代所尊安車軟輪送迎至家天子獨先吉日拜於屏鄧辰曰漢直以一公為三老五更無常

司徒上太傅若講師故三公人名用其德行年耆高者

一人為三老次一人為五更也

盧植曰選三公老者為三老卿大夫中老者為

五更也 皆服都紵大袍單衣阜緣領袖中衣冠進賢扶玉杖五更亦如之不杖皆齋於太學講堂其日乘輿先到辟雍禮殿御坐東廂遣使者安車軟輪迎送三老五更天子迎於門屏交禮升自阼階三老升自賓階至階天子揖如禮三老升東面三公設几九卿正履天子親袒割牲執醬而饋執爵而酌祝饌在前祝饌在後五更南面三公進供禮亦如之譙周五經然否曰漢初或云三老答天子拜遭王莽亂法度殘缺漢中興定禮儀羣臣欲令三老答拜城門校尉董鈞駁曰養三老所以教事父之道也若答拜是使天下答子拜也譙周論口禮尸服上服猶以非親之故答子拜士見異國君亦答士拜是皆不得視猶子也虞喜曰漢儀於門屏交禮交禮即答拜矣中興謬從鈞議後已革之甚得禮意明日皆詣闕謝恩以

見禮遇大尊著故也和帝以魯丕為三老安帝亦以魯丕為三老又以李充為三老元初四年詔日月令仲秋養衰老授几杖行糜粥方今八月按比之時郡縣多不奉行雖有糜粥糠粃泥土相半不可飲食按此詔漢代猶依月令施政靈帝以袁逢為三老賜以玉杖玉杖長九尺端以鳩為飾鳩者不噎之鳥欲老人之不噎也 ○魏高貴鄉公甘露二年天子親帥羣司行養老之禮於大學命王祥為三老鄭小同為五更祥南面几杖以師道自居天子北面乞言祥陳明王聖帝君臣政化之要以訓之聞者莫不砥礪 ○後魏孝文帝太和十六年詔以前司徒尉元為三老前大鴻臚卿游明

根爲五更於明堂設國老位庶老位於階下皇帝再拜
三老親袒割牲執醬而饋執爵而酌於五更行肅拜之
禮賜國老庶老衣服有差旣而三老言曰自古人所崇
莫重於孝順五孝六順天下之所先願陛下重之以化
四方帝曰孝順之道天地之經今承三老明言銘之朕
懷五更言曰夫至孝通靈至順感幽故經云孝悌之至
通於神明光於四海願陛下念之以濟黎庶帝曰五更
助三老以言至範敷展德音當克己復禮以行來授禮
畢乃賜步輦一乘詔曰三老可給上公之祿五更可食
九卿之俸供養之味亦同其例○北齊制仲春令辰陳

養老禮先一日三老五更齋於國學皇帝進賢冠元紗
袍至辟雍入總章堂列宮懸玉公以下及國老庶老各
定位司徒以羽儀武賁安車迎三老五更於國學並進
賢冠元服黑舄素帶國子生黑介幘青衿單衣乘馬從
以至皇帝釋劍執珽迎於門內三老至門五更去門十
步皆降車以入皇帝拜三老五更攝齊答拜皇帝揖進
三老在前五更在後升自右階就筵三老坐五更立皇
帝升堂北面公卿升自左階北面三公授几杖卿正履
國老庶老各就位皇帝拜三老羣臣皆不拜五更乃坐
皇帝西面肅拜五更進珍饈食親袒割牲執醬以饋執

爵而酌以次進五更乃設酒醴於國老庶老皇帝升御
坐三老乃論五孝六順典訓大綱皇帝虛躬請授禮畢
而還又都下及外州人年七十以上賜鳩杖黃帽有勅則給
不爲常也○後周武帝保定三年詔以太傅燕國公于謹爲
三老賜延年杖皇帝幸大學以食之三老入門皇帝迎
拜門屏之間三老答拜設三老席於中楹南向太師晉
國公宇文護升階設几於席三老升席南面憑几而坐
大司寇楚國公豆盧寧升階正舄皇帝升立於斧扆之
前西面有司進饌皇帝跪授醬豆親袒割牲三老食訖
皇帝又親跪授爵以酌撤去皇帝北面立訪道三老乃

起立於席後皇帝曰猥當天下重任自惟不才不知政
理之要公其誨之三老答曰本從繩則正后從諫則聖
自古明王聖主皆虛心納諫以知得失天下乃安惟陛
下念之又曰爲國之本在乎忠信是以古人云去食去
兵信不可失國家廢興在乎賞罰若有功必賞有罪必
罰則爲善者日益爲惡者日止若有功不賞有罪不罰
則天下善惡不分下人無所措手足又曰言行者立身
之本言出行隨誠宜相顧陛下三思而言九慮而行若
不思不慮必有過失天子之過事無大小如日月之蝕
莫不知者願陛下慎之三老言畢皇帝再拜受之三老

答拜禮成而出○大唐制仲秋吉辰皇帝親養三老五更於大學所司先奏定三師三公致仕者用其德行及年高者一人爲三老次一人爲五更設三老座於西楹之東近北向南設五更座於西階上東向設國老三人座於三老座西俱不屬焉設衆老座於堂下西階之西東面北上五品以上致仕者爲國老六品以下致仕者爲庶老天寶八載閏六月制其天下百姓丈夫七十五以上婦人七十以上宜各給中男一人充侍仍任自簡擇至八十以上依常式處分餘並如開元禮

天子拜敬保傅

太子及諸王見師禮附○漢晉

漢張禹嘗爲成帝師帝尊寵之每疾輒以起居聞謂其增損也帝自臨問之親拜禹牀下禹頓首謝恩因歸誠言老臣有四男一女愛女甚於男遠嫁爲張掖太守蕭咸妻不勝父子私情思與相近帝卽時徙咸爲弘農太守又禹少子未有官帝臨候禹禹數視之帝卽禹牀下拜爲黃門郎給事中○晉成帝詔口曲陵公等宣力前朝致勲皇家以德義優弘兼保傅朕躬朕遭家不造奄在哀疚稟訓未究悞事窮蹙其一遵先帝尊崇師傅之教拜敬加以明傳崇德永奉遺範尚書令卞壺等奏曰臣歷觀紀籍禮經無拜臣之制雖漢成帝拜張禹庸主

乾隆十二年校刊

通典卷六十七 禮二十七

上

凡臣不足爲範或說師臣友臣師模其道又未見其拜也至於先帝之拜司徒導特以元皇帝與自藩國布衣之交拜在人臣之日故率而不改陛下尊順先典服膺禮中未宜降南面之尊拜北面之臣大教有違名體不順事應改正太后詔尊師重道帝王之所宜務况童幼方賴師訓之成宜令一遵先帝崇賢之禮壺又奏臣考先典之極無過於周公而周史無拜敬之禮禮記稱王者入學躬拜三老此一朝之敬猶子冠而母拜之豈可終身行焉太后詔帝須成人更詳師傅之禮○大唐貞觀十一年太宗語魏士泰曰禮部尚書兼魏王師王珪

汝之事師如事我也泰每先拜珪珪亦以師道自居物議善之十七年詔令撰三師儀注太子出殿門迎先拜三師答拜每門讓三師坐太子乃坐與三師書前名惶恐後名惶恐再拜

諸王公主敬姑叔 大唐

大唐神龍元年制曰近代以來罕遵軌度王及公主曲致私情姑叔之尊拜於子姪違法背禮情用惻然自今以後宜從革弊宣告宗屬知朕意焉先是諸王及公主皆以親爲貴天子之子見諸姑叔先拜若制書則稱爲啓事帝志欲敦敘親族故下制以革斯俗

羣臣致敬太后父 晉

晉鄧監軍敎出袁歷陽書參佐綱紀議爲褚太后父在將軍施敬不同司馬黃整議夫子有云必也正名乎王者象天后者法地爲兆庶父母尊莫重焉厚莫大焉若以后尊宜敬於親於后父也便應有敬錯之禮典先無茲比今皇太后臨統朝政以主上富於春秋耳故是本尊之尊無復異也且諸侯爲國藩翰北面稽首豈可得推崇爲太上邪尋名定議謂不應施敬也

羣臣侍坐太子後至

并公卿致敬太子東宮臣上
踐疏見公卿儀百官上表不

稱其名附。晉 大唐

晉制皇帝會公卿座位定太子後至孫毓以爲羣臣不應起禮曰父在斯爲子君在斯爲臣侍坐於所尊見同等不起皆以爲尊無二上故有所厭之義也昔衛綰不應漢景之召釋之正公門之法明太子事同於羣臣羣臣亦統一於所事應依同等不起之禮明帝太寧二年詔曰漢魏以來尊崇儲貳使官屬稱臣朝臣咸拜此甚無謂今太子衍幼冲之年便臣先達將令日習所見謂之自然此豈可以敎之邪令內外通議尚書令卞壺議以爲春秋王太子不會盟禮同於君皆所以重儲貳異正嫡苟奉之如君不得不拜矣太子若存謙冲故宜答

拜臣以爲皇太子之立郊告天地正位儲宮豈得同之

皇子揖讓而已謂宜稽則漢魏闔朝同拜從之徐邈云東宮臣

上表天朝既用黃紙上太子疏則用白紙也北人有作符宏官屬者云東宮臣上疏於太子用白紙太子答之

用黃紙朝士率常賤上下死罪太子答之云白亦有惶恐此似得中朝舊法 ○大唐武太后

長安二年左庶子王方度上言謹按史籍所載人臣與

人言及上表未有稱皇太子名者當爲太子皇儲其名

尊重不敢指斥謹按晉尚書僕射山濤啓事稱皇太子

而不言名濤中朝名士必詳典故朝官上書如此宮臣

諱則不疑今東宮殿及門名皆有觸犯臨事論議迴避

甚難孝敬皇帝爲太子時改宏教門爲崇教門沛王爲

皇太子改崇賢館爲崇文館皆避名諱此卽成例足爲

軌模於是一切改之

通典卷第六十七

通典卷第六十八

唐 京兆杜佑君卿纂

禮二十八 嘉十三

天子諸侯大夫士養子儀 君薨後嗣子生附

周制妻將生子及月辰則居側室 側室謂夾之室次燕寢也 夫使人

日再問之作而自問之妻不敢見使姆衣服而對至於

子生夫復使人日再問之 作有感動 子生男子設弧於門左

女子設帨於門右 表男女也弧者示有事 三日始負子

男射女否 始有事也負之謂抱之而使向前也 國君世子生告於君接以

太牢宰掌具 接讀為捷勝也謂食其母使補虛強氣也 三日卜士負之吉者

乾隆十二年校刊

通典卷六十八

禮二十八

一

宿齋朝服寢門外詩負之射人以桑弧蓬矢六射天地

四方詩之言承也即本卜吉者桑弧蓬矢保受乃負之

代士也本太古也天地四方男子所有事也保保母宰醴負子賜之束帛醴當為禮字之誤也禮以

卜士之妻大夫之妾使食子食子不使君妾嫡妾有敵

妻大夫之妾謂雖三日之內尊卑凡接子擇日必皆選其吉焉冢子則

太牢冢大也冢子猶言庶人特豚士特豕大夫少牢國

君世子太牢皆謂其非冢子則皆降一等謂冢子之弟

生也天子諸侯少牢大夫夫特豕士庶人特豚耳異為孺子室於宮中別擇一擇

於諸母與可者必求其寬裕慈惠溫良恭敬慎而寡言

者使為子師其次為慈母其次為保母皆居子室此人

子之禮也諸母眾妾也可者傳御之屬也子師教示以

善道者慈母知其嗜欲者保母安其居處者士妻食乳

之而他人無事不往為兒精氣微三月之末擇日剪髮

為髻男角女羈否則男左女右髻所遺髮也夾凶是日

也妻以子見於父貴人則為衣服由命士以下皆漱澣

貴人大夫以男女夙興沐浴衣服具視朔食朔食天子

上也由自也男女夙興沐浴衣服具視朔食太牢諸侯

少牢大夫特豕士特豚男女謂所生之父母也夫入門升自阼階立於阼西向

妻抱子出自房當楹立東面入門者入側室之門也大

子於內寢姆先相曰母某敢用時日祇見孺子某妻姓

辟人君也夫對曰欽有帥父執子之右手咳而名之欽敬

氏也祇也言教之敬使有循也妻對日記有成遂左還授師

執右手明將授以事也妻對日記有成遂左還授師猶

乾隆十二年校刊

識也識夫之言使有成也師子師也

子師遍告諸婦諸母名

後告諸母若名成於尊

妻遂適寢

復夫之燕寢也

夫告宰名宰徧告諸男名書曰某年

月日某生而藏之

宰謂屬吏也春秋書桓六年九月丁卯子同生

宰告閭史書

為二其一藏諸閭府其一獻諸州史州史獻諸州伯州

伯藏諸州府

四閭為族族百家也閭胥中士一人五黨為州州二千五百家也州長中大夫一人

也皆有屬吏獻猶言也

世子生則君沐浴朝服夫人亦如之皆立

於阼階西鄉世婦抱子升自西階君名之乃降

子升自西階則

人君見世子於路寢也見妾于就側室凡子生皆就側室諸侯夫人朝於君之次而祿衣也

凡名子

不以日月不以國

終使易諱

不以隱疾

謂衣中之疾難以醫也

之子不敢與世子同名

尊世子也其先世子生亦勿為改

公庶子生有

賜君名之衆子則有司名之

有賜於君有恩賜也有事者地魯桓公名子

問於申繻

庶人無側室者及月辰夫出居羣室凡父在孫見

於祖祖亦名之禮如子見父無辭

見子於祖家統於尊也父在則無辭有嫡

子無嫡孫與見庶子同也父卒而有嫡孫則大夫之子有辭與見冢子同父雖卒而庶孫猶無辭也

有食母

選於傅御之中喪服所謂乳母也

士之妻自養其子賤不敢會

子問曰君薨而世子生如之何孔子曰卿大夫士從攝

主北面於西階南

變於朝夕哭位也攝主上卿代君聽政也

大祝裨冕執束

帛升自西階盡等不升堂命無哭

將有事宜清淨也裨冕者接神則祭服諸

侯之卿大夫所服也裨冕絺冕也元冕也士服爵弁服其大祝裨冕則大夫也

祝聲三告曰某

之子生敢告

聲噫歆警神也某夫人之氏

升奠幣於殯東几上哭降

凡於殯東衆主人卿大夫士房中皆哭不踊衆主人君

明繼體也也盡一哀反位遂朝奠反朝夕小宰升舉幣升舉幣

中婦也也三日衆主人卿大夫士如初位北面三日負子日

大宰大宗大祝皆裨冕少師奉子以纒祝先子從宰宗

人從入門哭者止宰宗人詔子升自西階殯前北面祝

立於殯東南喁祝聲三日某之子某從執事敢見子拜

稽顙哭拜哭也祝宰宗人衆主人卿大夫士哭踊三者

一凡踊三跳為一節三節為一降東反位皆袒子踊房

中亦踊三者三襲纒杖踊襲纒杖奠出亦謂大宰命祝

史以名徧告於五祀山川因負名之如已葬而世子生

大宰犬宗從大祝而告於禰告三月乃名於禰以徧徧

告及社稷宗廟山川也天子諸侯大夫士之子事親儀婦事舅姑附

周文王之為太子朝於王季日三雞初鳴而衣服至於

寢門外問內豎曰今日安否何如內豎小臣之屬掌其

有不安節則內豎以告文王文王色憂行不能正履節

居處故事也履躡地也王季復膳飲食然後亦復初憂食上必在

視寒煖之節在察食下問所膳問所若內豎言疾則親

齋元而養親猶自也養疾饌必敬視疾者之饌齊藥必

親嘗試毒子事父母雞初鳴咸盥漱櫛縱笄總拂髦冠

綏纓端鞞紳摺笏

咸皆也。綏，髮者總束髮也。垂後為綏。時鬻其制未聞也。綏，纓之飾也。端，元端士服也。庶人深衣紳大帶，所以自紳約也。摺，猶插也。插笏於紳，所以記事也。

左佩紛悅刀礪小觶金燧

有言紛者，刀礪小觶，今齊人也。礪，石也。小觶，解小結觶貌。如錐以象骨為之。金燧，用以取火於日。

右佩玦捍管帶

時制大

觸木燧

捍，耐拾也。言可以捍弦也。管，筆強也。帶，反偏也。音

遍履著綦

綦，屨繫也。音忌。婦事舅姑如事父母，雞初鳴，咸盥漱。

櫛縱笄總衣紳

笄，今之簪也。衣，紳衣而著紳也。左佩紛悅刀礪小觶金

燧右佩箴管線纁紫袞大觶木燧

紫，小囊也。紫袞，言施明為箴管線纁

有給纓綦屨

給，猶結也。婦人以適父母舅姑之所適及

所下氣怡聲問衣燠寒疾痛疴癢而敬抑搔之

怡悅也。疴，疥也。

抑，按搔也。摩也。 出入則或先或後而敬扶持之

先後之隨時便也。 進盥

少者奉槃長者奉水請沃盥盥卒授巾

槃，承盥水者也。巾以悅手也。

所欲而敬進之柔色以溫

溫於之者，顏色必和。 男女未

冠笄者鷄初鳴咸盥櫛縱拂髦總角給纓皆佩容臭

總角，雙髮結之容臭，香物也。以纓佩之為近尊者給小使也。

飲矣若已食則退若未食則佐長者視具

具，饌也。 孺子蚤

寢宴起惟所欲食無時

又後未成人者。 父母舅姑之衣

衾篔席枕几不傳

傳，移也。 杖屨祇敬之勿敢近父歿母存

冢子御食羣子婦佐餽如初

御，侍也。謂長子侍母食也。侍食者不餽其婦猶皆餽也。

也旨甘柔滑孺子餽之在父母舅姑之所不敢噦噫嚏

也

音咳欠伸跛倚睇傾視視不敢唾洩寒不敢龔癢不敢搔

帝龔謂重衣男不言內女不言外謂事業之次第非祭非喪不相授器

祭嚴喪遠不嫌也其相授則女受以筐其無筐則皆坐奠之而

後取之奠地也男子入內不嘯不指夜行以燭無燭則止

嘯讀為叱女子出門必擁蔽其面夜行以燭無燭則止

嫌有隱使障猶道路男子由右女子由左道路尊右若飲食之雖不嗜

必嘗而待待後命而去也加之衣服雖不欲必服而待待後命釋藏也

子婦未孝未敬勿庸疾怨庸之言用姑教之若不可教而後

怒之怒譴責也不可怒子放婦出而不表禮焉表明也猶為之隱不明其

犯禮之過父母有過下氣怡色柔聲以諫諫若不入起敬起

孝說則復諫子事父母有隱無犯起猶更也不說與其得罪於鄉黨州

閭寧熟諫子從父之令不可為孝也周禮二十五家為閭四閭為族五族為黨五黨為州五州為鄉

三諫而不聽則號泣而隨之至親無去志在感動父母怒不說而

撻之流血不敢疾怨起敬起孝父母有婢子若庶子庶

孫甚愛之雖父母沒沒身敬之不衰婢子所謂舅沒則

姑老謂傳家事於冢婦冢婦所祭祀賓客每事必請於姑婦雖

猶不敢專行也凡婦不命適私室不敢退婦事舅姑者也婦將有事大

小必請於舅姑不敢專行子婦無私貨無私畜無私器不敢

私假不敢私與家事統於尊也婦或賜之飲食衣服布帛佩悅

茝蘭則受而獻諸舅姑舅姑受之則喜如新受賜或賜之謂

私親若反賜之則辭不得命如更受賜藏以待乏待舅姑之

者不見許也婦若有私親兄弟將與之則必復請其故

賜而后與之凡為人子之禮冬溫而夏清昏定而晨省

定安其寢處也省出必告反必面告面同耳反言面者從外來宜知親之顏

色安所遊必有常所習必有業緣親之意欲知恒言不稱老敬廣

居不主奧坐不中席行不中道立不中門謂與父同宮者也不敢當

其尊處室中西南隅謂之奧道有左右中門謂聽於無

聲視於無形常若親之不登高不臨深不苟訾不苟笑

為其近危辱也人之性不欲見不服闇不登危懼辱親

毀訾不欲見笑君子樂然後笑也服闇事真也不於闇冥之中從事為卒父母召唯而

不諾手執業則投之食在口則吐之走而不趨親老出

不易方復不過時不可以憂父母也易方謂其不信已所處也復返也不有私財

為人子者父母存冠衣不純素為其有喪象也深衣孤

子當室冠衣不純采早喪親雖除喪不忘哀也謂年未

不為孤也當室嫡子也深父母有疾冠帶不櫛行不翔

衣曰孤子衣純以素也父母有疾冠帶不櫛行不翔

食不至變貌憂不在味笑不至矧怒不至詈憂在心難變也

見疾止復故居也故州閭鄉黨稱其孝兄弟親戚稱其

慈僚友稱其弟執友稱其仁交遊稱其信此孝子之行

也

事先生長者雜儀

周制曲禮曰立必正方不傾聽習其自端正也從於先生不越

路而與人言尊不二也先生遭先生於路趨而進正立

拱手為有先生與之言則對不與之言則趨而退為其不欲

與已並行也見父之執不謂之進不敢進不謂之退不敢退

不問不敢對敬父同志從長者而上邱陵則必向長者

所視為遠視不無踐履無踏席掘衣趨隅必慎唯諾趨

升席必由下也慎唯諾者不先舉見問乃應坐必安執爾顏執猶守也長者不及

無僂言僂猶暫也正爾容聽必恭聽先生之言既悅又敬侍坐於

先生先生問焉終則對不敢錯亂請業則起請益則起

尊師重道也起若今掘衣前請也業謂見同等不起為

益卷也益謂受說不了欲師更明說之見同等不起為

上客起敬尊尊客之前不叱狗嫌若諷侍坐於君子

君欠伸撰杖屨視日蚤暮侍坐者請出矣以君子有

君子問更端則起而對離席對敬侍坐於君子若

君告者曰少問願有復也則左右屏而待復白也言欲

離坐離立無往參焉離立者不出中門侍食於

長者無流歎大歎嫌無咤食嫌無齧骨為有聲無以魚

人所惡也無投與狗骨為其賤主無刺齒為其弄賜

君前其有核者懷其核嫌棄尊者長者賜少者賤

君不敢辭不敢玩禮少者賤音童僕之屬也

居官歸養父母議 晉

晉武帝泰始中河南尹庾純自劾奏與司空賈充共爭酒醉充遂訶臣父老不歸供養爲無天地臣不服罪自引而更忿怒厲聲按禮八十月制誠以衰老之年變難無常而臣不惟生育之恩輸情自歸求養老父而懷祿貪榮久廢定省充位爲三公論道興化以教義責臣是也而臣聞義不服黷慢台司違犯憲度不可以訓臣謹自劾請臺免官廷尉理罪大鴻臚削爵士謹遣臣丞韓徽上所佩河南尹章綬關內侯印綬伏請罪誅河南尹功曹史龐札言臣謹按三王養老王制八十一子不從

於其朝在家則人理足在官則臣道備人臣之義同而彼此之敬異余竊惑之昔孔子宋人也上自孔父逮於弗父何並服事宋仕有代祿至於仲尼道崇闕里乃爲魯人矣而春秋之作內魯外宋諱我過彰彼非以此徵之斷可識矣而觀今日僑居之族其先人始祖未出是國枝葉播越居之數代公實編戶而私稱寓客營家則號爲借壤進官則名曰寄通高容雅步不爲有降一身居之尚在難安或父兄相承尊長遵襲近經數代遠或累朝學道講義習人之禮鄉舉里選假人之評居人之境以繁我條乘人之貸以濟我生由人之位以光我屬

侍人之寵以輝我葉朝廷則祖考之所階山陵則神靈之所憑昔人思名伯之愛尚敬甘棠之木况父母之所始卒而不知加尊推之於心豈道訓之謂哉又今人所追尊舊壤雖遠而爲之敬者何也猶以有先業墳栢之故營曩代桑梓之舊業耳蓋宗廟迭毀禮有降殺尊親之至父祖而已自此以上情輕服簡故大夫及士祭極三代明恩由近始禮以遠降也今遠禰之隳館何若近祖之先廬迭毀之墳栢何若祭祀之封隧曩代之官府何若父母之朝廷先業之囿苑何若今日之邱園雖古人有維桑與梓必恭敬止之文所謂桑梓宜以父祖爲斷舊壤不復相由人無二主官無兩統愚疑爲所寓之主以崇公敬爲先人本邦修私敬而已散手而跪捧神而揖以示存舊過厚之意也

夫人不答妾拜議

晉

晉摯虞議曰漢魏故事王公羣妾見於夫人夫人不答拜新禮以爲禮無不答臣虞謹按禮妾事女君如婦人事故而妾服女君同君不報則敬與婦同義而加賤也各位不同本無酬答禮無不答義不謂此先聖殊嫡庶之別以絕陵替之漸峻明其防猶有僭違宜如其舊

僧尼不受父母拜及立位議

大書

通典卷之六十八
大唐貞觀十一年正月詔道士女冠宜在僧尼之前顯
慶二年八月詔曰釋典冲虛有無兼謝正覺疑寂彼我
俱忘豈身尊號崇然後爲法聖人之心主於慈孝父子
君臣之際長幼仁義之序與夫周公孔子之教異轍同
歸棄禮悖德深所不取僧尼之徒自云離俗先自貴高
父母之親人倫以極罄容端坐受其禮拜自餘尊屬莫
不皆然有傷名教實斲彝典自今以後僧尼不得受父
母及尊者禮拜上元元年八月詔公私齋會及叅集之
處道士女冠在東僧尼在酉不須更爲先後武太后天
授二年四月勅釋教宜在道教之上僧尼處道士之前

景雲二年四月詔自今以後僧尼道士女冠並宜齊行
並集開元二年閏二月勅如聞道士女冠僧尼等不拜
父母之禮深用軫思茫然罔識且爲子而忘其親傲親
而徇於末是背禮而強名於教傷於教則不可行行於
教而不廢於禮合於禮則不違於親二親之與貳教復
何異焉自今以後道士女冠僧尼等並令拜父母其有
喪紀輕重及尊屬禮數一准常儀上元二年九月勅自
今以後僧尼等朝會並不須稱臣及禮拜大歷八年十
二月制元日冬至朝賀其僧尼道士女冠並不陪位

初武

德七年七月大史令傅奕上疏請去佛教高祖付羣臣
詳議太僕卿張道原稱奕所奏合禮尚書右僕射蕭瑀

乾隆十二年校刊

通典卷之六十八 禮二十八

十三

與之爭論曰佛聖人也奕為此議非聖人者無法請實
嚴刑奕曰禮本事親終於奉上而佛踰世出家逃背於
父母以匹夫而抗天子以繼體而背所親蕭瑀非出空
桑乃遵無父之教瑀不能答乃合掌云地獄所設正為
是人其後上臨朝奕曰佛道元妙聖亦可師卿獨不
悟也奕對曰佛是胡中桀黠欺誑夷狄尊尚其道皆是
邪僻小人模寫莊老元言文飾妖幻之教耳於百姓無
補於國家有害上然之至九年二月以沙門道士龔
教迹京師留寺三所觀士女冠宜依舊定貞觀八年太
罷廢至六月制僧尼道士女冠宜依舊定貞觀八年太
宗謂長孫無忌曰在外百姓太似信佛上封人欲令我
每日將十個大德共達官同入令我禮拜觀此乃是道
人教上其事侍中魏徵對曰佛法本貴清淨以爲不可
昔釋道安如此名德符永固與之同與權翼以爲不可
釋慧琳非無才俊宋文帝引之升殿顏延之曰三台之
位豈可使刑餘之人居之今陛下縱欲崇信佛道亦不
須道人共
叅議也

被召未謁稱故吏議 後漢

後漢孔融上三府所辟稱故吏事曰三府所辟州郡所
辟其不謁署不得稱故吏臣惟古典春秋女在其國稱
女在途稱婦然則在途之臣應與爲比穀梁傳曰天子
之宰通於四海三公之吏不得以未至爲差狐突曰策
名委質二乃辟也奉命承教策名也昔公孫嬰齊卒於
狸蜃時未入國魯公以大夫之禮加焉傳曰吾因許之
返爲大夫遞陵季子解劍帶徐君之墓以明心許之信
况受三公之招修拜辱之辭有資父事君之志耶臣愚
以禮宜從重三公所召雖未就職便爲故吏

二嫡妻議 魏

乾隆十二年校刊

通鑑卷六十八 禮二十八

十三

魏征東長史吳綱亡入吳妻子留在中國於吳更娶吳綱與後妻并子俱還二婦并存時人以爲依典禮不宜有二嫡妻袁淮正論以爲並后匹嫡禮之大忌然此爲情愛所偏無故而立之者耳綱夫妻之絕非犯宜出之罪來還則復初焉得而廢之在異域則事勢絕可以娶妻後妻不害焉得而遣之按並后匹嫡事不兩立前嫡承統後嫡不傳重可也二母之服則無疑於兩三年矣虞喜議曰法有大防禮無二嫡趙姬以君女之尊降身翟婦著在春秋此吳氏後妻所宜軌則庾蔚之謂袁淮制之得其衷矣

甥姪名不可施伯叔從母議

宋代或問顏延之曰甥姪亦可施於伯叔從母邪顏答曰伯叔有父名則弟兄之子不得稱姪從母有母名則姊妹之子不得稱甥且甥姪唯施之於舅姑耳何者姪之言實也甥之言生也女子雖出情不自絕故於兄弟之子稱其情實男子居內據自我出故於姊妹之子言其出生伯叔本內不得言實從母俱出不得言甥故謂吾伯叔者吾謂之兄弟之子謂吾從母者吾謂之姊妹之子雷次宗曰夫謂吾姑者吾謂之姪此名獨從姑發姑與伯叔於昆弟之子其名宜同姑以女子有行事殊

伯叔故獨制姪名而字偏從女如舅與從母爲親不異
而言謂吾舅者吾謂之甥亦猶自舅而制也名發於舅
字亦從男故姪字有女明不及伯叔甥字有男見不及
從母是以周服篇無姪字小功篇無甥名也

二人各有內外兄弟相稱議

或謂馮懷曰甲之母乙之姑乙之母甲之姑也世稱姑
之子爲外兄弟舅之子爲內兄弟此亦鄭君所言然甲
乙之母俱姑也父俱舅也內外相同親踈無異若甲以
姑子稱乙乙以舅子稱甲則事同名異於理不通若相
稱之辭同則名例爲乖懷對曰禮公子之外兄弟者外

國朝

