

文獻通考

二百五十八之九

帝系

內閣文庫			
五	二	漢	
函	四	書	
九	冊	號	類
架			

內閣文庫			
五	二	漢	
函	四	書	
九	冊	號	類
架			

內閣文庫	
番號	漢 2430
冊數	120 (90)
函號	294 3



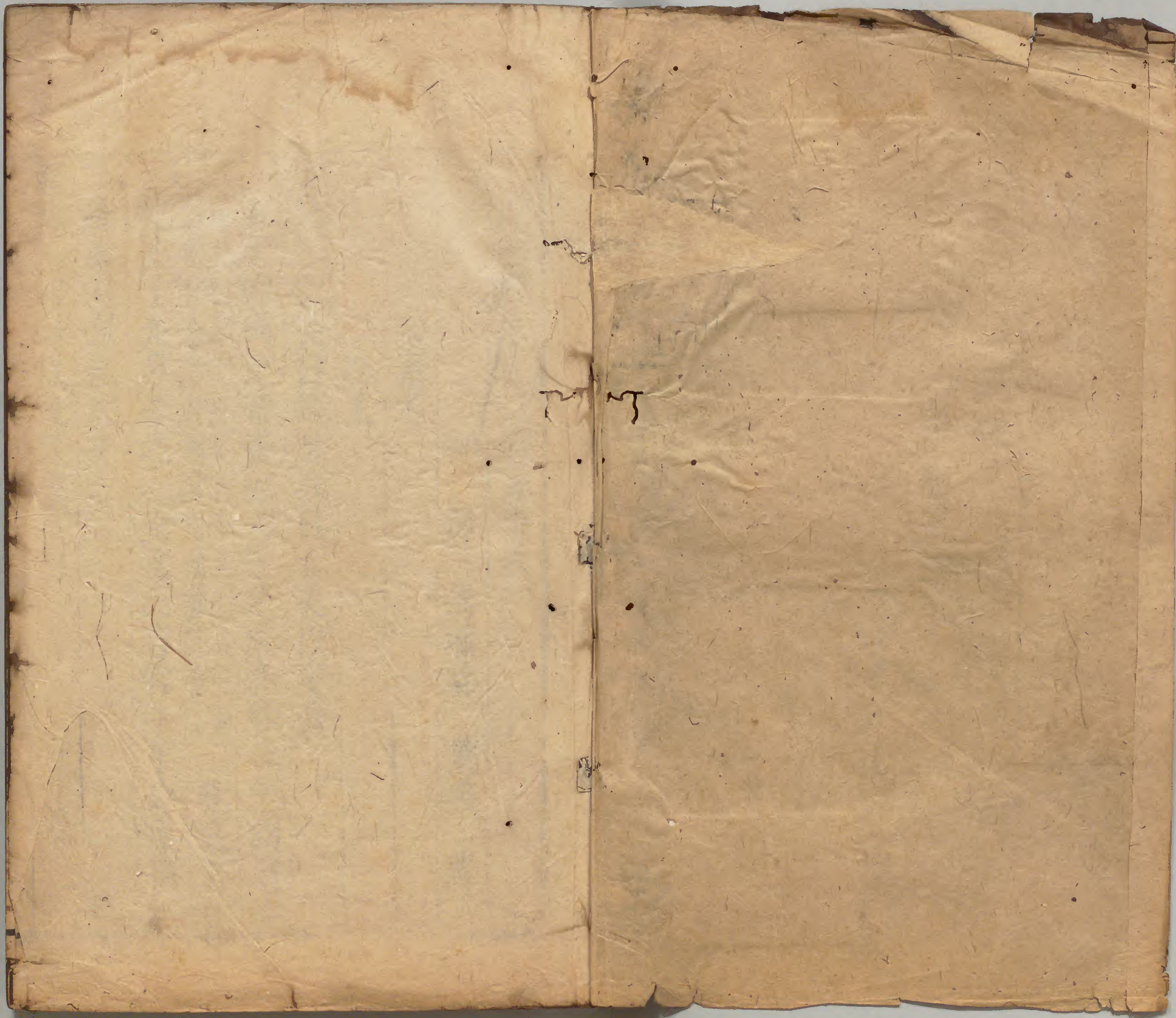
Kodak Gray Scale

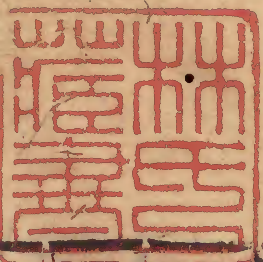
A 1 2 3 4 5 6 M 8 9 10 11 12 13 14 15 B 17 18 19



© Kodak, 2007 TM: Kodak







通考卷之二百五十八



帝系考

公主

鄱陽 馬端臨 貴與 著



唐堯二女。長曰娥皇。次日女英。以妻舜。

孟子舜尚見帝。帝館甥于貳室。亦饗舜。迭為賓主。

尚上也。舜上而見於帝。堯也。貳室副宮也。堯舍舜於副宮而就饗其食。

堯之於舜。

使其子九男事之。二女女焉。百官牛羊倉廩備以

養舜於畎畝之中。

商帝乙歸妹以祉元吉

文獻通考

卷之二百五十八

一

周武王以元女大姬配虞胡公而封之陳以備三恪

詩何彼穠矣美王姬雖則王姬亦下嫁於諸侯車

服不係其夫下王后一等猶執婦道以成肅雝之

德也下王后一等謂車 乘厭翟服則禴翟 上厭翟次之六服禕衣

為上禴翟次之天子尊無二上故其女可下王后

一等禕衣於諸侯備姪娣如諸侯禮皇甫謐云武王

五男二女元女妻胡公王姬以為媵今何得適齊

侯之子何休何彼穠矣喜棣之華曷不肅雝王姬

事未可據也之車穠猶戎戎也厚貌唐棣移也今之有李三原

下嫁於諸侯車服之盛如此而不敢挾貴以驕其夫故其見車者知其能敬與和肅雝者王姬

而曰王姬之車不敢指切之也唐棣之華華如桃李皆言王姬容何彼穠矣華如桃李平王之孫齊

色之盛美也侯之子武王女文王孫適齊侯之子言平王之孫

釣維何維絲伊緝齊侯之子平王之孫絲之合而

女合而為昏言侯子王魯莊公元年秋築王姬之館于外孫宜為偶如合絲為綸

左氏傳為外禮公在諒闇慮齊侯當親迎不忍便

舍于外齊強魯弱又委罪於彭生魯不能傳何以書譏爾築之禮也于外非禮也以言外知

道也于外非禮也禮同姓本有主嫁女之道必闕

于夫人之下群公子之上也時魯以將嫁女于于外何以非禮據非築于外非禮也于遠

為營衛不固不以將嫁于鄰國除譏也魯本其築

自得以讎為辭無為受命而外之故曰非禮

其築

其築

其築

其築

其築

之何以禮。據禮當主王姬者必爲之改築。主王姬

者曷爲必爲之改築。據諸侯宮非一於路寢則不可。小寢

則可。皆所以群公子之舍。謂女公則以卑矣。謂太

其道必爲之改築者也。以士傳言爾之當築夫人

殺梁傳築禮也。于外非禮也。外城築之爲禮何也

主王姬者必自公門出。公門朝之外門主王姬者

迎者故在宮門之內於廟則已尊。於寢則已卑。爲之

築節築之外。變之正也。築之外變之爲正何也。仇

讎之人非所以接婚姻也。衰麻非所以接弁冕也。

親迎服祭服重婚其不言齊侯之來逆何也。不使

齊侯得與吾爲禮也。

初學記。昔堯女有娥皇。女英。舜妹有娥手。舜女

有甯明。燭光。易有帝乙歸妹。周武王之女嫁于

陳。並未有封邑之號。至周中葉。天子嫁女于諸

侯。天子至尊。不自主婚。必使諸侯同姓者主之。

始謂之公主。秦代因之。亦曰公主。漢制帝女爲

公主。帝姊妹爲長公主。漢制皇女皆封縣公主。

儀服同藩王。

秦二世時。十公主叱歎於杜。皆始皇

漢制皇女皆稱縣公主。師古曰天子不親主婚故謂

女號翁主儀服同列侯其尊崇者加號長公主儀服

同藩王諸王女皆封鄉亭翁主儀服同鄉亭侯

厲王姊為紀翁主以列侯尚公主

則國人承翁主使男事女夫諸公主家令門尉皆

屬宗正又有主傳東方朔傳昭平君醉殺中府

館陶公主中府師古中府朔傳

太上皇女

昭哀后高帝姊初封宜夫人呂后七年尊曰昭哀后

高祖一女

魯元公主宣平侯張敖尚之孝惠時齊悼惠王尊為魯元太后

文帝二女

館陶長公主竇后生女文帝即位為館陶長公主

陳于尚之見竇后傳

公主周教太子勝之尚之見周教傳

景帝三女

平陽公主王皇后長女本陽信長公主也為平陽侯曹壽所尚故稱平陽公主壽有惡疾

上乃詔衛青尚平陽主見壽傳

南宮公主王皇后次女

隆慮公主王后少女並見王皇后傳

武帝五女

鄂邑蓋長公主

昭帝姊燕刺王傳云食邑鄂而為蓋侯妻也張晏云蓋侯王信師古

曰信不取鄂主為妻當是信子須侯充耳

夷安公主

隆慮公主子昭平君尚見東方朔傳

衛長公主

外戚傳云子天生三女長主衛太子姊也帝以妻樂大見郊祀志

諸邑公主

五行志征和二年巫蠱事興帝女諸邑公主陽石公主皆下獄死

陽石公主

見上又武紀注云二公主皆衛皇后女

宣帝二女

館陶公主

華健侍女名施干定國子干未尚

敬武公主

張臨尚元帝令薛宣尚後王莽白太后賜藥歿見宣傳

元帝三女

平陽公主

傳昭儀女

平陽公主

衛婕妤女見中山衛姬傳

穎邑公主

杜業尚

西漢河蕃公主

河當作和

高帝罷平城歸。是時冒頓單于兵疆控弦四十萬騎。數苦北邊。上患之。以問婁敬。敬曰。陛下誠能以適長公主妻單于。厚奉遺之。彼知漢女送厚。蠻夷必慕。以爲闕氏生子。必爲太子代單于。冒頓在固爲子婿。歿外孫爲單于。豈曾聞外孫敢與大父抗禮哉。可母戰以漸臣也。若陛下不能遣長公主。而令宗室及後宮

詐稱公主。彼亦知不肯貴近，無益也。高帝曰：善。遣長公主。呂后泣曰：妾唯一太子一女，柰何棄之？匈奴上竟不能遣長公主，而取家人子爲公主妻。單于使敬往結和親約。婁敬傳

孝惠二年，以宗室女爲公主，嫁匈奴單于。本紀

匈奴老上單于初立，文帝復遣宗人女翁主爲單于

閼氏。使宦者中行說傳翁主。匈奴傳

孝景五年，遣公主嫁匈奴單于。本紀

孝武元封中，烏孫昆莫使使獻馬，願得尚漢公主爲昆弟。天子問群臣議，許曰：必先納聘，然後遣女。烏孫

以馬千匹聘。漢遣江都王建女細君爲公主，以妻焉。賜乘輿服御物爲備，官屬宦官侍御數百人，贈送甚盛。昆莫以爲右夫人。昆莫年老，欲使其孫尚公主，公主不聽。上書言狀，天子報從其國俗。岑陬遂妻公主，生一女，少夫。公主歿，漢復以楚王戊之孫解憂爲公主妻。岑陬。西域傳

甘露三年，楚公主上書言年老思土，願得歸骸骨葬。漢帝天子憫而迎之。公主與烏孫男女三人俱來。至京師時年且七十，賜田宅奴婢，奉養甚厚。朝見儀比公主。西域傳

元帝竟寧元年匈奴呼韓邪單于復入朝自言願婿

漢氏以自親帝以後宮良家子王嬙字昭君賜單于

單于驩喜昭君寧胡閼氏生一男呼韓邪次孫素單

于復妻王昭君生二女長女為須卜居次小女為當

于居次居次者女之號若漢言公主也見匈奴傳

後漢制同前漢其後安帝姊妹亦封之長公主同之

皇女安帝姊妹清河孝王慶女其皇女封公主者所生之子襲母

封為列侯皆傳國于後鄉亭之封則不可傳襲水初

元年鄧太后封清河孝王慶女十一人皆為鄉公主分食邑俸

諸公主置家令一人東觀書曰其主薨無子置傳一人守其家

南豐君三女

湖陽長公主黃

新野公主元適鄧晨

寧平長公主伯姬適李通

世祖五女

舞陽長公主義王適梁松

沮陽長公主中禮適竇固

館陶公主紅夫適韓光

滴陽公主禮劉適郭璜

酈邑公主綬綬一作適陰封

文獻通考 卷之三百五十八
顯宗十一女

獲嘉長公主姬適馮柱

平陽公主奴適馮順

隆慮公主迎

或作延

適景襲

平氏公主次

不言所適史闕文後倣此

沁水公主致適鄧乾

平臯公主小姬適鄧蕃

浚儀公主適王度

武平公主惠適來棧

魯陽公主臣

樂平公主小迎

成安公主小民

肅宗三女

武德長公主男

平邑公主主適馮由

陰安公主吉

和帝四女

修武長公主保

共邑公主成

臨穎公主適賈建

開喜公主興

順帝三女

舞陽長公主生

冠軍長公主成男

汝陽長公主廣

栢帝三女

陽安長公主華延適伏全

穎長公主堅

陽翟長公主修

靈帝一女

萬年公主某

魏制公主有家令僕丞行夜督郵

太祖女

清河長公主適夏侯楙

金鄉公主適何晏

文帝女

東鄉公主

明帝女

平原懿公主

早夭追封帝取甄皇后從孫黃之喪與主合葬追封黃列侯以郭德嗣黃

後封平原侯

襲公主爵

齊長公主適李韜

公主適任愷

晉文帝女

常山公主適王濟

長廣公主適甄德

京兆公主

武帝女

滎陽公主適盧諶

繁昌公主適衛宣

滎陽公主適盧恒

卷之二百五十八

九

襄城公主適王敦

平陽公主

新豐公主

平陽公主

萬年公主

武安公主

惠帝女

臨海公主適曹統

河東公主

始平公主

哀獻皇女

元帝女

尋陽公主適王禕之

公主適荀羨

明帝女

南康公主適桓温

南郡公主適羊賁

廬陵公主適劉惔

簡文帝女

新安公主適王獻之

孝武帝女

晉陵公主適謝混

鄱陽公主適王偃

恭帝女

海鹽公主

富陽公主

宋公主有傳令傳令不得朱服

武帝女

會稽宣長公主適徐達之

宣城德公主適周嶠

豫康長公主適徐喬

吳興公主適王偃

新安公主適王景深

安哀公主適褚湛之

義興長公主

吳郡公主

文帝女

東陽獻公主適王僧綽

淮陽公主適江湛

新蔡長公主適何邁

尋陽公主適郊曄

臨川長公主英媛適王藻

南郡獻公主適褚淵

廬江公主適褚澄

孝武女

山陰公主適何戡

臨海公主適江教

安固公主適王志

臨汝公主適何教

安吉公主適蔡約

山陰公主楚玉

康樂公主修明

皇女楚琇

明帝女

陽羨公主適王儉

臨淮公主適王瑩

晉陵公主伯奴

建安長公主伯媛

宋世諸主莫不嚴妬。明帝每疾之。湖熟令袁愔妻以妬賜死。使近臣虞通之撰妬婦記。左光祿大夫

江湛孫教當尚武帝女。上乃使人為教作表讓婚。曰伏承詔旨。當以臨海公主降嬪。榮出望表。息加典外。顧審輔蔽。伏用憂惶。臣寒門悴族。人凡質陋。閭閻有對。本隔天姻。如臣素流。家貧業寡。年近將寇。皆以有室。荆釵布裙。足得成禮。每不自解。無偶迄茲。媒訪莫尋。素族弗問。日惟門慶。屢降公主。天恩所覃。庸及醜末。懷憂抱惕。慮不獲免。徵命所當。果膺茲舉。雖門忝宗。榮於臣非倖。仰緣聖貸。冒陳愚實。自晉氏以來。配尚王姬者。雖累經美胃。極有名才。至如王敦。懾氣相溫。歛威真長。佯愚以求免。

子敬炙足以違禍。王偃無仲都之質。而蹀雪於北
階。何瑀闕龍工之姿。而投軀於深井。謝莊殆自害
於矇叟。殷仲幾不免於強鉏。彼數人者。非無才意
而勢屈於崇貴。事隔於聞覽。吞悲茹氣。無所逃訴。
制勒甚於僕隸。防閑過於婢妾。行來出入。人理之
常。當代賓客。朋從之義。而今掃轍息駕。無闖門之
期。廢筵抽席。絕接對之理。非惟交友離異。乃異兄
弟疎闊。第令受酒肉之賜。制以動靜。監子待錢帛
之私。節其言笑。姆孀爭媚。相勸以嚴。尼媪競前。相
譖以急。第令必凡庸下才。監子皆葭萌愚豎。議舉

止則未閑是非。聽言語則謬於虛實。姆妳敢恃耆
舊。唯贅妬忌。尼媪自唱多知。務檢口舌。其間又有
應荅問訊。卜筮師母。乃至殘餘飲食。詰辯與語。誰
衣被故弊。必責頭領。又出入之宜。繁省難哀。或進
不獲前。或入不聽出。不入則媼於欲踈。求出則疑
有別意。召必以三晡爲期。遣必以日出爲限。夕不
見晚魄。朝不識曙星。至於夜步月而弄琴。晝拱袂
而披卷。一生之內。與此長垂。又聲影裁聞。少婢奔
迸。裾袂向席。則醜老叢來。左右整屐。以疑寵見。嫌
賓客未冠。以少容致斥。禮有列勝。象有貫魚。本無

嫚嫡之嫌。豈有輕婦之誚。今義絕傍私。虔恭正匹。而每事必言無儀。適設辭輒云輕易。我又竊聞諸主聚集。唯論夫族。緩不足爲急者法。急則可爲緩者師。更相扇誘。本其怙意。不可貸借。固實常辭。或云野敗去。或云人笑我。雖云家事。有甚王憲。發口所言。恒同科律。王藻雖復疆俚。頗經學涉。戲笑之事。遂爲寃魄。褚暖憤用。致天絕傷理。害義難以具聞。夫螽斯之德。實免克昌。專妬之行。有妨繁衍。是以尚主之門。徃徃絕嗣。駙馬之身。通離釁咎。以臣凡弱。何以克堪。必將毀族淪門。豈伊身膏。前後嬰

此其人。雖衆然皆患彰。遐邇事隔天朝。故吞言咽理。無敢論訴。臣幸屬聖明。矜照由道弘物。以典處親。以公臣之鄙懷。可得自盡。如臣門分世。荷殊榮足守前基。便預提拂。清官顯位。或由才升。一叨婚戚。咸成息假。是以仰冒非宜。披露丹實。非惟止陳一已。規全身願。寔乃廣申諸門受患之切。伏願天慈照察。特賜蠲停。使雀燕微群。得保叢尉。蠢物憐生。自巳彌篤苦。息詔難降。披請不申。便當刑膚剪髮。投山竄海。帝以此表。遍示諸主。以諷切之。并爲戲笑。

按自王姬執婦道之風不見於後世。後之公主皆庸奴其夫。晉人已有無事取官府之說。至六朝而其弊尤甚。南史王誕傳載辭婚表。雖戲笑之言。然亦當時事實也。故錄于此。

齊梁陳皆踵宋制

齊高帝女

義興獻公主適沈文和臨海長公主適王彬

武帝女

武康公主適徐演 長城公主適何敬容

明帝女

山陰公主適何况 錢塘公主適謝覽

梁武帝女

安吉公主適王實 長城公主適柳偃

永嘉公主適王鈐 永興公主王姚

永世公主王婉 永康公主王環

臨安公主

簡文帝女

餘姚公主適王溥 南河南主適袁憲

溧陽公主 辱於侯景

元帝女

益昌公主

陳武帝女

永嗣公主適錢藏

帝即位時主已卒追封至是將

中表樞議曰昔王繼下降必適諸侯漢氏初列侯尚主自斯以後降嬪素族駙馬都尉置由漢武或以假諸功臣或以加於戚屬是以魏曹植表駙馬奉車取為一號齊職儀曰凡尚公主必拜駙馬都尉魏晉以來因為賂準蓋以王姬之重庶姓之輕若不加其等級寧可合昏而醮所以假駙馬之位乃宗於皇女也今公主早薨伉儷已絕既無禮數致疑何須駙馬之授按杜預尚晉宣帝第二女晉武踐祚而主已亡泰始中追贈公主元凱無復駙馬之號梁文帝女新安穆公主蚤薨天監初王氏無追拜之事遠近二例足以校明無勞此授今宜追贈亭侯時議以為當

會稽穆公主適沈君環

文帝女

信安公主適蔡凝

義興公主適錢肅

富陽公主適柳盼

後魏公主有家令丞

道武曾引崔容講論漢書至婁敬說漢祖欲以魯

元公主妻匈奴善之嗟嘆良久是以諸公主皆嫁

于賓附之國朝臣子弟良族美彥不得尚焉

平陽公主薨石肇欲使公主家令居廬制服太常

博士常景曰今王姬降適雖加爵命事非君邑理

異列士何者諸王開國備立臣吏生有趨奉之勤

歿盡致喪之禮。而公主家令唯有一人。其丞以下命之屬官。既無接事之儀。實闕為臣之體。原夫公主之貴。所以立家令者。蓋以主之內事。脫須關外理。無自達。必也因人。然則家令唯通內外之職。及典主家之事耳。無關君臣之理。名義之分也。由是推之家令。不得為純臣。公主不可為正君明矣。且女人之為君。男子之為臣。古禮所不載。先朝所未議。乃寢

道武女

華陰公主適閻大肥

濩澤公主

明元女

宜陽公主適穆逐留 武威公主適沮渠蒙犍

上谷公主適乙懷 南安長公主適杜超

大武女

樂陵公主適穆壽 始平公主適赫連昌

博陵長公主適馮熙

景穆女

城陽公主適穆平國 長樂公主適穆正國

安樂公主適乙乾歸 高陽公主適萬振

文成女

文獻通考 卷之三百五十一
十一
濟北公主適穆伏干

河南公主適萬安國

上左公主適赫連宿石西河公主適薛初古拔

武邑公主建興公主平陽長公主並適劉昶

新平長公主適穆熊 中山長公主適穆亮

獻文女

長城公主適穆真

瑯琊公主適穆紹

常山公主適陸騰

趙郡公主適司馬曜

彭城長公主初適劉承緒再適王肅

樂浪長公主適盧道裕樂安長公主適馮誕

孝文女

淮陽公主適乙瑗

華陽公主適司馬肱

長樂公主適高猛

安樂公主

始平公主

淮王長公主適乙弗瑗

章武長公主適穆泰

蘭陵長公主適劉暉

南陽長公主適蕭寶寅濟南長公主適盧道虔

順陽長公主適馮穆

宣武女

建德公主適蕭烈

壽陽長公主適蕭贊

文帝女

金明公主適尉遲廻

北齊後周隋公主官屬皆如後魏制

齊神武女

太原長公主初為魏孝靜皇帝后後再適楊愔

東平長公主適可朱道元

公主適司馬消難 浮陽長公主適李千學

文宣女

東安公主適段深 義寧公主適斛律武都

中山長公主適段寶鼎公主適潘子晃

周文帝女

霍國公主適賀拔緯 襄樂公主適韋世康

襄陽公主適竇毅 永富公主適史雄

順陽公主適隋滕穆玉楊瓚

西河長公主適劉昶 新興公主適蘇威 字文護女

武帝女

清都公主適閻毗

隋文帝女

樂平公主為周天元帝后

蘭陵公主初適王奉孝再適韋機

煬帝女

南陽公主適宇文士及

後魏以來和蕃公主

魏太武女 公主適氏主楊保宗

光化公主適吐谷渾世伏

廣樂公主適吐谷渾夸呂 魏濟南王匡孫女

西海公主適蠕蠕主郁久間吳提

化政公主 元翌女 蘭陵公主並適蠕蠕主郁久間

阿那懷

長樂公主適突厥主阿史那土門

周千金公主 趙王招女 適突厥主阿史那他鉢

隋華容公主適高昌王伯雅

義安公主 宗女 適突厥可汗突利

義成公主 宗女 適突厥可汗啟民

史稱魏道武採婁敬之說諸公主皆嫁于賓附之國朝臣良族子弟皆不得尚蓋大間肥楊寶宗之屬皆夷狄也似不必分別為和蕃公主然間大肥輩則部落之服屬而為臣者也楊保宗輩則外國之未服屬而為敵者也又國內之胡人所娶皆帝女而外國之君長所娶多宗女此又其所以不同也

唐制皇姑為大長公主 後亦未之 姊為長公主女為

公主皆封國視正一品。太子女為郡主，封郡視從一

品。親王女為縣主，正二品。建中元年十二月出嫁岳

置禮會院于崇仁里，自興兵以來廢而不修。公郡縣

主不時降嫁，殆三十年。凡皇族子弟皆散氣無位，或

流落他縣，上即位始叙用。枝屬以時婚嫁，公族老幼

莫不悲感。及縣主將嫁，小大之物必周其用。貞元

十五年，勅駙馬郡縣主如實無子，准實養男，並不得

用母蔭會昌五年，勅今後先降嫁公主，縣主如有兒

女者，並不再請從人。如無兒者，陳奏委宗正寺。凡諸

處分而有妄稱無輒請再從人者，覺察處分。

王及公主皆以親為尊。皇之昆弟妹先拜於皇子上

稱啟。神龍初，下詔革之。二年，勅公主府設官屬。鎮

國太平公主儀比親王。長寧、安寧唯不入置長史。餘

並同親王。宣城、新都、定安、金城等公主非皇后生，官

員減半。其餘金城公主以出降吐蕃，特置司馬。景龍四

年，停公主府，依舊邑司。永淳前親王食實戶入百增

而太平公主獨加戶五十。聖曆時進及三千戶，預誅

張功增號鎮國與相王均封五千。薛武二家皆食

實封主與相王衛王成王長寧樂安二公主給衛士

環第十步一區持兵呵衛。借省官省神龍時與長寧

樂安宣城新都定安金城凡七公主皆開府置官屬

視親王安樂戶至三千。長寧二千五百府不置長史

宣城定安非韋后。唐隆元年六月，勅公主置府。近有

所生戶止二千。

勅總停。其太平公主有崇保社稷功，其鎮國太平公

主府即宜依舊。酸棗縣尉表楚客奏記於中書令魏

柔分矣。中外斯隔，陰陽著矣。豈可相濫哉。然而幕府

者大夫之職，非婦人之事。今諸公主並開建府，僚崇

置宮秩，若以女家處男職，所謂長陰而抑陽也。而望

陰陽不愆，風雨無爽，其可乎。竊謂非致遠之計，垂久

安之策書曰事不師古以克永世匪說開元四年三

攸聞此之謂也君侯同正而誰正之哉月制諸封國自始封至曾孫者其封戶三分減一十

年加永穆公主封千戶初永穆等各封五百戶左右

者非吾有也斯皆宗廟社稷蒼生是為爾邊隅戰士

出萬歎不顧一生所賞賜纔不過一二十疋此輩何

功於人頓食厚封約之使之儉嗇不亦可乎左右以

長公主皆二千戶請與比上曰吾嘗讀後漢書見

帝曰朕子不敢望先帝子車服下之吾未嘗不廢卷

莫息如何欲令此輩望長公主乎左右不敢復言是

至公主等車服不給故加焉自 凡諸王及公主以下

後公主皆封千戶遂成其列 所食封邑皆以課戶

兖州縣與國官邑官共執文帳

准其戶數收其租調均為三分其一入官其二入國公

主所食邑則全給焉二十年五月勅諸食邑實封並

以三丁為限不須一分入官其物仍令封隄庸調送

入京 凡公主封有以國名者鄆國代國霍國是也

有以郡名者平陽宣陽東陽是也有以美名者太平

安樂長寧是也唯玄宗之女皆以美名名之

世祖一女

同安公主適王裕

高祖十九女

長河公主適馮少師 襄陽公主適竇誕

平陽昭公主適柴紹 主及柴紹起兵佐高祖取長

安武德六年薨葬加前後部 羽葆鼓吹大路麾幢虎賁甲卒班太常議婦葬古

充手

命于古有
即宜用之

高密公主初適長孫孝政再適段倫

長廣公主適慈景 長河公主適豆盧懷讓

房陵公主初適竇奉節再適賀蘭僧伽

九江公主適執失思力廬江公主適喬師望

南昌公主適蘇勗 安平公主適楊思敬

淮南公主適封道言 真定公主適崔恭禮

衡陽公主適阿史那杜余

丹陽公主適薛萬徹 臨海公主適裴師律

館陶公主適崔宣慶 常樂公主適趙瓌

安定公主初適温挺再適鄭敬言

太宗二十一女

襄城公主初適蕭鏡再適姜簡 主性孝睦動循矩
法帝勅諸公主視

為法有司告營別第辭曰婦事舅姑如事父
母異宮則定省闕止葺故第門列雙戟而已

南平公主初適王敬直再適劉玄意 敬直王珪之
子先時公主

下嫁未嘗行見舅姑禮珪曰主上循法度吾當受
公主謁見豈為身榮將以成家國之美於是與夫

人坐堂上主執笄盥饋乃退後
主出降有舅姑者備禮始於珪

遂安公主初適竇達再適王大禮

豫章公主適唐義識

長樂公主適長孫冲 帝以主長孫后所生勅有司
裝賚倍長公主魏徵曰昔漢

明帝封諸主言朕子安得同先帝子然則長公主尊公主矣制有差等豈可越乎帝以語后后贊勸帝從之乃賞徵

北景公主適柴令武 普安公主適史仁表

東陽公主適高履行 臨川公主適周道務

清河公主適程懷亮 蘭陵公主適竇懷哲

晉陽公主初適韋思安再適楊仁輅

安康公主適獨孤謀 新興公主適長孫犧

城陽公主初適杜荷再適薛璿

合浦公主適房遺愛 汝南公主蚤卒

金山公主蚤卒 晉陽公主蚤卒

常山公主蚤卒

新城公主初適長孫詮再適韋正矩

高宗三女

義陽公主適權毅 高武公主適正勗

太平公主初適薛紹再適武攸暨

中宗八女

新都公主適武延暉 宜城公主適裴弼

安定公主初適王同皎再適韋濯三適崔銑

長寧公主初適楊慎文再適蘇彥伯

永壽公主適韋鉞 永泰公主適武延基

安樂公主初適武崇訓再適武延秀

成安公主適韋捷

睿宗十一女

壽昌公主適崔真 安興昭懷公主蚤卒

荆山公主適薛伯陽 淮陽公主適王成慶

代國公主適鄭萬鈞 涼國公主適薛伯陽

薛國公主初適王守一 再適裴英

鄆國公主初適薛倣再適鄭孝義

金仙公主 玉真公主皆入道不嫁

霍邑公主適裴虛已

二十九女

永穆公主適王繇 常芬公主適張去奢

孝昌公主 靈昌公主 上仙公主

懷思公主 普康公主 宜春公主 並蚤卒

唐昌公主適薛鏞 萬安公主不嫁為道士

常山公主初適薛譚再適竇澤

晉國公主適崔惠童 新昌公主適蕭衡

臨晉公主適郭潛曜

衡國公主初適豆盧建再適楊說

信成公主適獨孤明 楚國公主適吳澄江

昌樂公主適竇譔 永寧公主適裴齊丘

真陽公主初適源清再適蘇震

宋國公主初適溫西華再適楊徽

咸宜公主初適楊洄再適崔高

齊國公主初適張垺再適裴穎三適楊敷

大華公主適楊琦 壽昌公主適郭液

樂昌公主適蘇履謙 壽安公主適蘇發

廣寧公主初適程昌胤再適蘇克貞

萬春公主初適楊肫再適楊琦

新平公主初適裴玲再適姜慶初

肅宗七女

宿國公主適豆盧湛

肅國公主初適鄭異再適薛康衡三適回紇英武

威遠可汗

和政公主適柳潭 郊國公主適張清

紀國公主適鄭沛 永和公主適王診

郃國公主初適裴徽再適蕭升

代宗十八女

永清公主適裴倣 齊國昭懿公主適郭曖

靈仙公主 真定公主 玉清公主

大和公主 玉虛公主 函平公主

章寧公主 並蚤卒

華陽公主 入道不嫁 嘉豐公主 適高怡

普寧公主 適吳士廣 長林公主 適沈明貞 貞元二年

具冊德宗不御正殿 不設樂遂為故事 晉陽公主 適裴液

趙國莊懿公主 初適封武清 再適田緒 德宗幸望春亭臨餞

厭翟不可乘以金根車代之 公主出降乘金根車自主始

義清公主 適柳泉 壽昌公主 適竇克良

新都公主 適田華

德宗十一女

韓國貞穆公主 普寧公主 義川公主

晉平公主 並蚤卒

魏國憲穆公主 適王士

鄭國莊穆公主 適張茂宗

臨真公主 適薛釗 永陽公主 適崔謹

文安公主 入道不嫁 宜都公主 適柳昱

燕國襄穆公主 適回紇 武義成功 可汗

順宗十一女

漢陽公主 適郭鏐 梁國公靖公主 適鄭何

東陽公主 適崔杞 西河公主 適沈翬

雲安公主適劉士涇 襄王公主適張克禮

尋陽公主 平恩公主 邵陽公主 並為道士

臨汝公主 蚤卒 魏國公主適王承系

憲宗十八女

梁國惠康公主適于季友

永嘉公主 永寧公主 俱為道士

衡陽公主 普康公主 義寧公主

貴卿公主 俱蚤卒 宣城公主適沈壤

鄭國温儀公主適韋讓 岐陽莊淑公主適杜侖

開成二年勅駙馬嘗為公主服三年頗乖典法自此準禮夫婦齊服褻杖周時岐陽公主既薨駙馬

杜侖因禮文不為重服時論推美故有是詔

陳留公主適裴損 真寧公主適薛翊

南康公主適沈汾 臨真公主適衛洙

真源公主適杜中立 永順公主適劉弘景

安平公主適劉異 永安公主入道不嫁

定安公主適回鶻可汗

穆宗八女

義豐公主適韋處仁 會昌五年中書門下奏伏見

之義取其賤稱家人之禮宜即區別臣等商量公主上表請如長公主之例並云某邑公主第幾女

上表郡縣主亦望依此例從之

淮陽公主適柳正元 延安公主適竇滌

金堂公主適郭仲恭 清源公主蚤卒

饒陽公主適柳仲詞 義昌公主

安康公主 俱不嫁 爲道士

敬宗三女 王女 王女 王女

永興公主 天長公主 永寧國公主

文宗四女

興唐公主 西平公主 朗寧公主 化光公主

武宗七女

昌樂公主 壽春公主 長寧公主 延慶公主

靜樂公主 樂溫公主 永清公主

宣宗十一女

萬壽公主適鄭顥 永福公主

齊國恭懷公主適嚴祁 廣德公主適于琮

義和公主 饒安公主 盛唐公主 平原公主

唐陽公主 許昌公主適柳陟 豐陽公主

懿宗八女

衛國文懿公主適韋保衡 安化公主

普康公主 昌元公主 昌寧公主

金華公主 仁壽公主 永壽公主

僖宗二女

唐興公主

永平公主

昭宗十一女

新安公主

平原公主適李繼侃

益昌公主

唐興公主 德清公主

大康公主

永明公主 新興公主

普安公主

樂平公主

開元禮冊公主及公主出降儀

冊公主

前一日尚書奉御設御幄於太極殿如常守宮設群

官次於東西朝堂奉禮設版位太樂令展宮懸典儀

設舉麾位如常又設文武群官版位五品以上於橫

街北六品以下於橫街南文東武西俱重行諸親於

五品之南皇親在東諸親在西設典儀位如常儀贊者二人在

南少退俱西向冊使立於懸北西上俱北面副使立於大使

東少退以後準此其日諸衛屯門列仗如常冊使群官等依

時刻集朝堂次改服朝服通事舍人各引就朝堂位

侍中量時刻版奏請中嚴鈸戟近仗入陳於殿庭太

樂令帥工人入就位協律郎入就舉麾位典儀帥贊

者先入就位諸守衛之官各服其器服符寶郎先請

寶俱詣閣奉迎。通事舍人分引王公群官入就位。又通事舍人引冊使並入立於殿門外。道東西面以俟。黃門侍郎帥主節奉節及幡立於階。仗南節在前。中書侍郎先請冊置於案。令史降公服各對舉案。立於節南道東西面。中書侍郎立於案後。侍中版奏外辦。所由承旨索扇扇上。皇帝服通天冠絳紗袍。御輿以出。曲直華蓋警蹕。侍衛如常。皇帝出自西房。即御座南向坐。扇開。協律郎偃麾。曼啟樂作。符寶郎奉寶置於御座。典儀贊拜。群官在位者俱再拜。訖。通事舍人引冊使入就位。冊使等初入門。舒和之樂作。至位樂

上立定。典儀曰再拜。贊者承傳。冊使等皆再拜。侍中進當御座前北面跪奏。稱侍中臣某言。冊公主請命使俛伏興。又侍中少前稱制曰可。退復位。侍中承制降。諸使者北面稱有制。冊使副等俱再拜。侍中宣制曰。冊某公主命公等持節展禮。宣制訖。使副等又再拜。侍中還侍位。贊禮者引冊使少前。黃門侍郎引主節詣冊使東北。主節以節授黃門侍郎。主節者後立於使右黃門侍郎持節西南授冊使。跪受興。付主節。幡隨節立於使左。黃門侍郎退。贊禮者導中書令詣冊使東北。面立。又贊禮者導中書侍郎引諸公主冊案立於中

書令之右。中書令於案取公主冊舉案者皆由後立於使左以後準此授冊使。冊使跪受興。置於案持案者退立於使後以後準此贊禮者引中書令與冊使俱向北。退復位。典儀曰。再拜訖。通事舍人引冊使等右旋而出。持節者前導。持案者次之。冊使等初行樂作。出門樂止。侍中前跪奏。稱侍中臣某言禮畢。俛伏興。還侍中位。所由承旨索扇。扇上皇帝興。太樂令令撞蕤賓之鐘。右五鍾皆應。鼓祝奏太和之樂。皇帝降座。御輿入自東房。侍衛警蹕如來儀。侍臣從至閤。扇開樂止。通事告人引群臣在位者。以次出。舉冊者及冊使至長樂門外。次如後儀。

公主受冊

尚儀二人

讀冊

司贊二人

引公主

掌贊二人

知贊

女史

四人

對舉冊案

前一日尚舍守宮計會設使者及冊案便

次於光範門及長樂門外。皆道右東向。司贊設公主位於長樂門外內殿前近南當階北面西上。又設內命婦應陪者位於公主東北及西北。嬪御者在東東宮。官等在西階。重行相對北上。又於內命婦之前設尚儀位二。皆東向以西為上。又於尚儀位南少退設司贊位。掌贊二人陪其後。其日典儀設冊使位於長樂門外之西東向北上。又設舉冊案者位二在南。差退

東向。內謁者監先取公主冊案置於長樂門外近限。內命婦以下及應在位者並服禮衣先就位。公主花釵翟衣。司言引就受冊位。侍從如常儀。通事舍人引冊使副使等出就位。持節者立於侍者之北。少退。持冊案者立於冊使副西南俱東向。持節者去節衣。持冊案者以案進。冊使之前北向相次而立。內使二人引使者詣門內。謁者舉案少前。使取公主冊。冊置於案。俛伏興。通事舍人引冊使副使等俱進。就次。以俟。尚儀率女史詣門。昇冊案入。各就尚儀之前對舉冊。案皆東向。司贊曰。再拜。凡司贊有詞掌贊皆承傳司言贊。公主再

拜。尚儀取公主冊於案。

持案者退

少前北面稱有制。衍司

言贊。公主再拜。尚儀執冊跪讀訖。退復位。以冊進授公主。公主受冊以授司言訖。司贊曰。再拜。公主再拜。在位皆再拜。司贊少前稱禮畢。司言引公主退。在位以次退。掌贊報內謁者監禮畢。內謁者監傳報冊使等詣太極殿前南橫街南北面西上立。中書令立於冊使等東北西面。冊使再拜。復命曰。奉制冊命某公主禮畢。又再拜。中書令奏聞。冊使等退。幡節各還本司。納采。

前一日主人設侍者次於大門之外道右南向

其納吉納

徵請期親迎等禮皆如之

其日大昕使者至於主人大門外贊禮

者延入次

凡賓主及行事者皆公服

使者出次贊禮者引至於大

門外之西東面主人立於東階下西面儂者立於主

人之左北面受命出立於門東西面曰敢請事使者

曰朝息既室于某公之子某公有先人之禮使其也

請納采儂者入告主人曰寡人敢不敬從儂者出告

掌畜者以鴈授使者其餘並如一品婚儀

問名

使者既出至主人還阼階上西面曰皇帝第某女封

某公主餘行事並如一品婚儀

其禮使者戶牖之間贈之筐幣及兩馬詞

三石子為事故至于寡人之室

納吉

其日大昕使者至請事使者曰加諸卜占曰吉使某

也某也敢告主人曰某公有吉寡人與在焉寡人不

敢辭餘如納采之儀

納徵

其日大昕使者至入次掌事者布幕於內門外玄纁

束帛陳於幕上乘馬在幕南北首西上掌事者璋以

匱俟於幕東使者曰朝息既室于某公之子某公有

先人之禮使某也。以束帛乘馬請納徵。主人曰。某公順先典。貺以重禮。寡人敢不承命。餘並如一品婚儀。請期。其日大昕。使者至。入次。至請事。使者曰。某公有賜。既申受命。某公使某請吉日。儻者入告。主人曰。寡人既受前命。惟命是聽。使者曰。某公命某聽命於王。儻者入告。主人曰。寡人固惟命是聽。使者曰。某公使某受命於王。王不許。某敢不告。期曰。某日。餘並如一品婚儀。

親迎

其日大昕。婿之父告廟。醮子。並如一品婚儀。子再拜降出乘輅。備儀仗詣主人之第。賓將至。內贊者布席於東房。當戶南向。設罇。醴等於東房。主人醴公主。如一品醴女之儀。公主着花釵。褕翟。纁。襍入房。以下並如一品醴女儀。訖。主人降立於東階東南西面。贊禮引賓出次。立於門西東面。儻者進受命。出門東面曰。敢請。賓曰。某王命某之父。以茲初昏。命某將請承命。儻者入告。主人曰。寡人固敬具以請。至。奠鴈出。如常禮。初賓入門。主婦出立於房中外之西南面。於賓拜訖。姆導公主出。主人少進西面。戒之。如有正焉。若

衣若花。命之日。戒之敬之。夙夜無違。命主婦戒之於西階上。施衿結帨。戒之日。勉之敬之。夙夜無違。公主出。以下並如常儀。

同牢

初婚掌事者。設洗於東階東南。及陳設牢饌。鈇俎之

數。各依其品。羊豕節折大羹。在於囊。

其器皆明烏漆。惟甄以陶。匏以

瓢。餘並如一品儀。

見舅姑

見之日。公主夙興沐浴。着花釵服。褕翟。舅服公服。姑着鈿釵禮衣。其儀同一品婚禮。公主降西階以出。無

取脯授婦氏之儀

盥饋舅姑

公主盥饋以少牢。舅姑。公主服如見禮。及醕舅姑訖。內贊者設公主席。於舅姑席東北南面。餘並如一品禮。

婚會

婦人禮儀

以上並如一品婚儀

饗丈夫送者

同一品儀。加送以乘馬。設從者乃於西廊下

饗婦人送者

女相者引賓升降酬以束帛餘如丈夫禮

唐和蕃公主

弘化 宗室女貞觀時降吐蕃贊普弄贊命

禮部尚書江夏王道宗送之弄贊親迎河源見主

謂所親曰我祖父未有通婚大國者今我得尚大

唐公主當築一城以誇示後世乃遣酋豪子弟請

入國學習詩書從之

金城 雍王守禮女神龍

寧國 肅宗女乾元時降回紇英威遠可汗置

公主府二年自蕃還五年罷府置邑司

永樂 宗室女開元時適契丹於鄭郡王李失活

松羅郡王李贊馬 固安 從外生女辛氏開

元時降突厥首領李 大輔後大輔戮死立季弟魯蘇為主仍尚

主魯蘇牙官謀歸突厥主殺之以功被賞

東光 咸寧公主韋氏 交河 十姓可汗史懷道

降突厥首領魯蘇 和義 宗室女天寶時

騎施可汗蘇魯 靜樂 外孫獨孤氏天寶時降松

漢都督懷順王李懷節 宜芳 外生女楊氏天寶時降饒

樂都督懷信王李延寵 崇徽 僕固懷息女大曆

時降回紇可汗 咸安 德宗女貞元時降

回紇天親可汗置 府淮親王 太和 憲宗女長慶時出

梁太祖女 安陽公主適羅延規 長樂公主適趙巖

普寧公主適王昭祚 金華公主

真寧公主

少帝女

壽春公主

壽昌公主

後唐武帝女

瓊華長公主適孟知祥

瑤英公主適張延釗

明宋女

永寧公主適晉高祖

興平公主適趙延壽

壽安公主

永樂公主

晉高祖女

長安公主適楊承祚

漢高祖女

永寧公主適宋廷渥

周太祖女

樂安公主

壽安公主適張永德

永寧公主

宋太祖六女

三長女不及封

秦國長公主適王承衍

晉國大長公主適石保吉許國長公主適魏成信

宋初之制初被選尚者卽拜駙馬都尉賜玉帶襲衣

銀鞍勒馬采羅百疋謂之繫親又賜其家銀萬兩

辦聘財之數倍於親王聘妃出降賜甲第餘如諸王

夫人之制而扇加四引障花燭籠各加十

太宗七女未詳燕國長公主適吳元辰

長不及封尚存燕國長公主適吳元辰

曹國長公主皆出家為尼中國大長公主

晉國大長公主適柴宗慶鄧國長公主適王貽永

齊國大長公主適李遵勉舊制選尚者降其父為兄弟行事時遵勉父繼

昌尚無恙主因誕日以舊禮謁繼昌帝聞而嘉之賜金幣

真宗二女

長不及封 次及幼入道 亦早薨

仁宗十三女

周陳國公主適李瑋 周國公主 漢國公主

秦國公主 魏國公主 魯國公主 吳國公主

燕國公主 楚國公主 皆早薨 充國公主適曹詩

秦魯公大長公主適錢景臻 至紹興十四年始薨

慶壽寶壽二公主史不言所適

公主冊禮嘉祐二年儀注前一日有司設冊使副幕

次於內東門外又設內命婦次於公主受冊印本位

門外又設公主受冊印位於本位庭階下北向又設

冊使位於內東門副使及內給事於其南差退並東

向北上又設冊印案位於冊使前南向又設內給事

文獻通考 卷之三百五十八

位於冊使北南向。其日自文德殿奉冊印將至。內給事詣本位。諸公主服首飾褳翟。冊印至內東門外。禱位置訖。內臣引內命婦俱入就位。禮直官引冊使副使俱立東向位。內給事前東向。躬稱冊使王堯臣。副使田况。奉制授公主冊印。退復內給事入詣所設冊印本位。公主前言訖退。內給事進詣冊使前面。使跪以冊印授內給事。內給事亦跪以授內謁者。冊使退。復內謁者及主。當內臣持冊印入內東門。內給事從入詣本位庭。又內給事贊公主降立庭中北向位。跪取冊興立於公主之右。少前西向。又內給事立於公主

之左。少前東向。又內給事稱有制。內給事贊公主再拜。內給事奉冊跪授公主。公主受以授內給事。奉印亦然。復贊再拜。前引公主升位。以次內臣引內命婦賀。內給事贊言禮畢。內命婦退。遂引公主謝皇帝皇后。冊印如貴妃文。曰。堯國公主之印。皆有匣公主出降。嘉祐二年。禮官言禮閣新儀。公主出降前一日行五禮。古者結婚始用行人。告以夫家采擇之意。謂之納采。問女之名。歸卜夫廟。吉以告女家。謂之問名。納吉。今選尚一出朝廷。不待納采。又公主封爵已行。誕告不得問名而卜之。若納成則既有進財。請

期則有司擇日宜稍依五禮之名存其物數俾知古者婚姻之事重而夫婦之際嚴如此亦不忘古禮之義也時充國公主下嫁李瑋詔俟出降日令夫家主婚者具合用鴈帛玉馬等物陳於內東門外以授內謁者進入內中付掌事者受之其馬不入

英宗四女

舒國公主

早夭

魏楚國公主適王師約

魏國長公主適王詵韓魏國太長公主適張敦禮

神宗十女

吳國 鄆國

潞國

邢國

邠國

兗國

六主皆夭

周國淑懷公主

早夭

唐國賢穆公主適韓嘉彥

潭國賢孝公主適王遇徐國賢靜公主適潘意

哲宗四女

鄧國楊國二公主

早世

秦國公主適潘正夫

陳國公主適石端禮

徽宗三十四女

嘉德帝姬適曹寅

崇德帝姬適曹晟

順淑帝姬

早亡

安德帝姬適宋邦光

茂德帝姬適蔡脩

壽淑帝姬

早亡

慧淑帝姬

永淑帝姬

並早亡

崇德帝姬適曹湜

康淑帝姬 榮淑帝姬 保淑帝姬 並早亡

成德帝姬適向子房 甸德帝姬適田不

悼穆帝姬 熙淑帝姬 敦淑帝姬 並早亡

顯德帝姬適劉文彥 順德帝姬適向子房

申福帝姬 保福帝姬 賢福帝姬

仁福帝姬 並早亡 柔福帝姬

寧福帝姬 和福帝姬 永福帝姬

惠福帝姬 令福帝姬 華福帝姬

慶福帝姬 儀福帝姬 純福帝姬

恭福帝姬 並未及選尚從 北符歿於虜中

四朝國史傳。史臣曰。國朝帝女封公主。公襲漢唐或以美名。或以國姊妹。曰長公主。諸姑曰大長公主。至祖姑則或加兩國。政和三年。蔡京為相。建議以為不典。始改為帝姬。以二字易國名。四字易兩國名。自祖宗以降數十女。皆追加封冊。至中興時始復初。故今所書。但乃舊式。唯徽宗諸主。乃從一時之制云。

帝姬降嫁儀。納采問名。納吉請期。婿家具禮物。並用

納成。幣等。修表如儀。前期太史局擇日。差官奏告。景

靈東西宮。親迎。前一日。所司於東門外量地之宜。西

文獻通考 卷之二百五十八
向設婚次。其日大昕。婚之父服其服。告於禰廟曰。無廟

者行廳事。東閣設神位。天子降女於某。各以某日親迎。敢告再

拜。子將行。父醮子於廳事。贊者設父位於中間南向。

設子位於父位之西。近南東向。父卽座。子公服升自

西階。進立於位前。贊者注酒於醕。西向授子。子再拜

跪受。贊者又奉饌設於位前。子舉酒興卽座。飲食訖。

降再拜。贊禮者引立於父位前。父命之曰。往迎肅雍。

以昭惠宗祐。子再拜曰。祇率嚴命。又再拜。降出乘馬。

至東華門內下馬。禮直官引就次。有司陳帝姬鹵簿

儀仗於內東門外。俟帝姬將升厭翟車。禮直官引婿

出次立於內東門外。躬身西向。掌事者以鴈陳於前。

內謂者奉雁以進。俟帝姬升車訖。婿再拜先還第。同

牢。其日初昏。掌事者設巾洗各二。一於東階東南。一

於室之北。水在洗東。尊於室中。實四爵。兩盃於篚。爵盃

以常用酒器代之。婿至本第下馬。以俟帝姬至降車。贊者引

婿揖帝姬以入。及寢門又揖。婿導帝姬升降入室。盥

洗。掌事者布對位。婿揖帝姬皆卽座。受醕三飲。婚及

帝姬俱興。再拜訖。贊者徹酒。見舅姑。夙興。帝姬着花

釵服。綸翟。以俟。見贊者。設舅姑位於堂上。東西相向。

舅位於東。姑位於西。舅姑服其服。俱就位後立。女相

者引帝姬升自西階詣舅位前。再拜訖。贊者以棗桌授帝姬。帝姬奉棗桌置於舅位前。舅卽座。贊者進徹以東。帝姬退復位。又再拜。女相者又引帝姬詣姑位前。再拜訖。贊者以服修授帝姬。帝姬奉服修置於姑位前。姑卽座。贊者受以東。帝姬退復位。又再拜。次醴婦盥饋饗婦如儀。五年五月。嘉德帝姬下嫁曹寅。詔用新儀行盥饋之禮。皇后宮闈送至第。外命婦免從。至和五年十一月。蔡京請免茂德帝姬下降。見舅姑行盥饋之禮。詔不允。又詔神考治平間親灑宸翰。以王姬下降。躬行舅姑禮。革去歷代沿習之弊。以成婦道。以風天下。於是崇寧大觀以來。詔有司講求典禮。繼頒五禮新儀。著爲永法。近聞徒有奉行之名。而舅姑既不端坐。返有下拜之禮。甚失本意。可自今帝姬下降。恪遵新儀。

中興國史傳論曰。右三十四帝姬。早亡者十四人。餘皆北遷。獨恭福帝姬。生才周粹。虜不知故不行。建炎三年。薨。封隋國公主。安德帝姬有遺女一人。後適嗣秀王伯圭。封秦國夫人。崇德帝姬至燕京。駙馬曹成卒。改適習古國王。紹興中有商人妻。易氏者。在劉超軍中。見內人言宮禁事。遂自稱崇德

帝姬鎮撫使解潛送。至行在。遣內夫人驗之。言其詐。遂付大理寺獄。成。詔杖死。又有開封尼李靜善者。內人言其貌似柔福。靜善即偽稱之。蘄州兵馬鈐轄韓世清送。至行在。遣內侍馮益等驗視。為所欺。遂封福國長公主。出適永州防禦使高世榮。其後內人從顯仁太后歸。言其妄。送法寺治之。內侍李諤自北還。又言柔福在五國城。適徐還而薨。靜善遂伏誅。柔福之薨也。在紹興十一年。從梓宮來者。以其骨至葬之。追封和國長公主。

孝宗二女

嘉國公主 次女 俱早世

光宗三女

文安公主 和政公主 齊安公主 俱早世

寧宗一女

祁國公主 早世

文獻通考卷之二百五十八 終

涿國公主

早世

寧宗一女

文安公主

怀妊公主

齊安公主

具早世

光宗三女

襄園公主

次女

具早世

通考卷之二百五十九

鄱陽

馬端臨

貴與

著

帝系考

皇族

黃帝二十五子其得姓者一十四人

國語司空季子曰同姓為兄弟黃帝之子二十五

人其同姓者二人而已唯青陽與夷鼓皆為已姓

此二人相與同德故俱為已姓青陽金天氏帝少皞青陽方雷氏之甥也

鼓彤魚之甥也方雷西陵氏之祖姓彤魚國名帝

實生青陽姊妹之子其同生而異姓者四母之別

曰甥聲雷嫫向也

為十二姓凡皇帝之子二十五宗

唐尚書曰繼別為小宗非也繼

別為大宗別之庶孫乃為小宗耳

其得姓者一十四人為十二姓

得姓以德居官而初賜之姓謂十四人而十二人為姬三人而已故十二姓

姬酉祁巳

滕箴任荀僖佶僕依是也唯青陽與蒼林氏同于

黃帝故皆為姬姓

二十五宗唯青陽與蒼林德及黃帝同姓為姬也

同德

之難也如是

言德自帝同之其難也如是哉

昔高陽氏有才子八人

高陽氏顓頊之號八人其苗裔

蒼舒隕豷禱

戴大臨龍降庭堅仲容叔達

此即垂蓋禹臯陶之倫庭堅即臯陶字隕徒回

反敬五才反一音五回反韋昭音瑰禱直曲反韋昭音桃戴以善反漢書作戴韋昭已震反龍莫江反降

下江反齊聖廣淵明允篤誠天下之民謂之八愷

也淵深也允信也篤厚也愷和也愷開在反

高辛氏有才子八人

高辛氏帝嚳之

號八人亦其苗裔

伯奮仲堪叔獻季仲伯虎仲熊叔豹

季狸此即穰契朱虎熊羆之倫奮甫問反熊音雄狸力之反契息列反依字當作僕古文作尚罷彼

皮忠蕭共懿宣慈惠和天下之民謂之八元

蕭敬也懿美也

宣德也元善也徧音遍

此十六族也世濟其美不隕其名

濟成也隕

墜也隕于敏反墜直頻反

以至於堯堯不能舉舜臣堯舉八愷使

主后土

后土地官甫作司空平水土即主地之官

以揆百事莫不時序地

平天成

揆度也成亦平也揆葵癸反

舉八元使布五教于四方

契

司徒五教在寬故知契在八元之中

父義母慈兄友弟共子孝內平外

成

內諸夏外夷狄夏戶雅反

昔帝鴻氏有不才子

帝鴻黃帝

掩義隱賊

帝鴻黃帝

掩義隱賊

好行凶德。醜類惡物，頑嚚不有。是與比周。醜亦惡也。比近也。周

密也。好呼報反。嚚魚已反。心不則德義之。天下之民。經為頑口不道。忠信之言為嚚。比毗志反。

謂之渾敦。謂驩也。渾敦不開通之貌。渾戶本反。兜都侯反。少皞有

不才子。少皞金天氏之號。次黃帝。毀信廢忠，崇飾惡

言。靖譖庸回，服讒蒐慝，以誣盛德。崇聚也。靖安也。庸

也。蒐隱也。慝惡也。盛德賢人也。天下之民謂之窮奇。

謂其土其行窮其好奇奇其宜。顓頊氏有不才子不

可教訓，不知話言。話善也。話告之則頑。德義不

則嚚。不道忠信。舍音救。傲狠明德以亂天常。天下之民謂之

梟杻。謂蘇梟杻頑凶無儔匹之貌。傲五報反。狼此三

族也。世濟其凶，憎其惡名，以至於堯。堯不能去。方以

比堯衍父比舜故言。堯亦不能湏賢。縉雲氏有不才

子。縉雲黃帝時官名。貪于飲食，冒于貨賂，侵欲崇侈，不可盈

厭。聚歛積實，不知紀極，不分孤寡，不恤貧匱。冒亦貪

也。實財也。厭於天下之民。以比三凶。非帝王之子孫

謂之饕餮。貪財為饕，貪食為餮。舜臣堯。賓于四

門。關四門達四聰以賓禮眾賢。闕流四凶族。罪狀而

流放。渾敦窮奇，梟杻饕餮，投諸四夷，以禦魑魅。投棄

遠也。放之四達使當魑魅之災。魑魅山林異氣所生

為人害者。禦魚呂反。山神獸形。魑亡備反。說文作

也。魑或從未。是以堯崩而天下如同一心戴舜以為

天子以舉其十六相去四凶也

按八愷出自高陽八元出自高辛驩兜出自

帝鴻共工出自少皞鯀出自顓頊皆黃帝之

裔也雖賢否不同而皆以帝王者子孫為顯

官於唐虞之世蓋古之仕者世祿而五帝三

代之世系未有不出自黃帝者故叙此段以

備唐虞以來公族世系之本末云

周武王克商光有天下兄弟之國十有五人姬姓之

國四十人

傳富辰曰昔周公弔二叔之不咸故封建親戚以

蕃屏周

弔傷也咸同也周公傷夏殷之叔世疏其親所以至滅亡故廣封其兄弟管蔡

邶霍魯魏毛聃郛雍曹滕畢原鄭郕文之昭也

六十四

國皆文王子邢晉應韓武之穆也

四國皆武王子凡蔣邢茅胙

祭周公之胤也

禮記文王世子庶子之正於公族者教之以孝悌睦

友孝愛明父子之義長幼之序正者政也庶子司馬

政以公族者其朝于公內朝則東面北上臣有貴者以齒

內朝路寢庭其在外朝則以官司士為之外朝露寢門之

馬之屬也掌群臣之班正朝儀之位也其在宗廟之中則如外朝之位

宗人授事以爵以官宗人掌禮及宗廟也以爵以官各有所掌也若

文獻通考

卷之三十五

三

司徒奉牛司馬其登餽獻受爵則以上嗣適上嗣君之

特牲饋食禮言之受爵謂上嗣舉奠也獻謂舉奠法爵酌入也餽謂宗人遣舉奠盥祝命之餽也大夫之

嗣無此禮庶子治之雖有三命不踰父兄治之治公

唯於內朝則然其餘會聚之事則與庶姓同一命齒辟君也

于鄉里再命齒于公族三命不齒不齒者特為位不在父兄

行列中其公大事則以其喪服之精粗為序雖於公族之喪亦如之

以次主人大事謂效喪也其為君雖

主人主喪者次主人者主人恒在皆斬衰序之必以本親也

上主人雖有父兄猶不得下齒之若公與族燕則異

姓為賓同宗無相膳宰為主人燕尊不公與父兄齒

親親族食降一等親者稠疏者希其在軍則守於公

彌謂從軍者公彌行以公若有出疆之政謂朝覲庶

子以公族之無事者守於公宮正室守於太廟正室

也太廟太祖諸父守貴宮貴室謂守路寢○守貴室諸

子諸孫守下宮下室下宮親廟也下室燕寢五廟之

孫祖廟未毀雖為庶人冠娶妻必告或言宮或言廟通異語練祥則

告赴告於君也實四廟孫而言族之相為也宜弔不

弔宜免不免有司罰之弔謂六世以至于賄賂承舍

皆有正焉承讀謂贈聲之誤也正正禮也○賄芳鳳

又作舍賄賂賂賂皆贈喪之物也車馬曰賄布帛日賄珠玉日賂衣服日遂總謂之贈賄猶送也○公

族其有死罪則磬于甸人不於市朝者隱之也甸人

磬○甸大遍反縣其刑罪則織剝亦告于甸人織讀

音玄縊一智反

文獻通考

五

守君諸父諸兄守貴室子弟守下室而讓道達矣。其所重以
 貴者守貴賤者守賤上言父子孫此言兄弟互相備也。五廟之孫祖廟未毀雖
 及庶人冠娶妻必告。死必赴。不忌親也。親未絕而列
 於庶人賤無能也。敬弔臨賻賻睦友之道也。古者庶
 子之官治而邦國有倫。邦國有倫而衆鄉方矣。言知
 所公族之罪。雖親不以犯有司。正術也。所以體百姓
 也。犯猶干也術法也。百姓本或作異姓非。刑于隱者不與國人慮兄弟
 也。弗弔弗爲服。哭于異姓之廟。爲忝祖遠之也。素服
 居外不聽樂。私喪之也。骨肉之親無絕也。公族無宮
 刑不翦其類也。翦割截也。遠于方反。

左傳襄公十二年。吳子壽夢卒臨於周廟禮也。周廟

文王廟也周公出文王故魯立其廟與始通魯凡諸侯之喪異姓臨於外。

於城外同姓於宗廟。所出王同宗於祖廟。始封君

同族於禰廟。父廟也同族謂高祖以下是故魯爲諸姬臨於周

廟爲刑。凡蔣茅胙祭臨於周公之廟。即祖廟也六國皆周公之

友于別封爲國共祖周公

秦南鞅立法宗室非有軍公不得論爲屬籍

漢高祖七年置宗正官以叙九族

文帝四年復諸劉有屬籍家無所與賜諸侯王子邑

各二千戶

孝武元光元年復七國宗室前絕屬者

按孝景三年詔楚元王子執等與吳王濞等為逆朕不忍加法除其籍毋令污宗室是年始詔復之

後元二年正月朝諸侯于甘泉宮賜宗室

孝昭始元二年以宗室母在位者舉茂材劉辟疆劉長樂皆為光祿大夫辟疆守長樂衛尉

武帝時劉辟疆以宗室子隨二千石議論冠諸宗室清寧少欲嘗以書自娛不肯仕昭帝即位或說大將軍光曰將軍不見諸呂之事乎處伊周之位

地

擇其權而背宗室不與其職是以天下不信卒至滅亡今將軍當盛位帝春秋富宜納宗室又多與大臣共事反諸呂道如是以免患光然之乃擇宗室可用者辟疆子德待詔丞相府

孝宣帝節元年詔曰蓋聞堯親九族以和萬國朕蒙遺德奉承聖業惟念宗室屬未盡而以罪絕若有賢材改行勸善其復屬使得自新

孝成建始二年罷博望苑以賜宗室朝請者

劉向上封事言王氏一姓朱輪華轂者二十三人大將軍秉事用權五侯驕奢排擯宗室孤弱公族

其有智能者。尤非毀而不進。遠絕宗室之任。不令得給事朝省。恐其與已分權。事勢不兩大。王氏與劉氏且不並立。宜發明詔。吐德音。接近宗室親而納信。黜遠外戚。毋授以政。所以褒睦內外之姓。子孫無疆之計也。

東帝卽位。賜宗室王子有屬者。馬各一駟。本紀

平帝元始元年。詔宗室屬未盡。而以罪絕者。復其屬。

其為吏舉廉佐史。補四百石。本紀師古曰。宗室為吏者。皆令舉廉。各從本秩。

而以廉吏遷之為佐。史者例補四百石。

四年。二月。賜宗室有屬籍者。爵自五大夫以上。各有

差。本紀

五年。正月。祫祭明堂。宗室子九百人。召助祭。禮畢。皆益戶賜爵。及金帛。增秩補吏。各有差。詔曰。蓋聞帝王以德撫民。其次親親。以相及也。昔堯睦九族。舜厚叙之。朕以皇帝幼年。且統國政。惟宗室子。皆太祖高皇帝子孫。及兄弟。吳項趙元之後。漢元至今。十有餘萬人。雖有王侯之屬。莫能相糾。或陷入刑罪。教訓不至之咎也。傳不云乎。君子篤於親。則民興於仁。其為宗室。自太上皇帝以來。族親各以世氏郡國。置宗師以糾之。致教訓焉。二千石。選有德義者。以為宗師。考察

不從教令。有寃失職者。宗師得因郵亭書言宗伯請以聞。嘗以歲正月賜宗師帛各十匹。

西漢初宗室封王者帝子王已見皇子門更不錄

楚元王交

高帝弟

代王喜

高帝兄

荆王賈

高帝從父弟

燕敬王澤

高帝從祖昆弟各王受封傳國本未見封建攷此更不錄後同

西漢宗室王子侯

高帝時封三人

高后時封三人

孝文時封十四人

孝景時封七人

孝武時封一百七十七人

孝昭時封十二人

孝宣時封六十三人

孝元時封四十八人

孝成時封四十三人

孝哀時封九人

孝平時封二十七人

各侯姓名及受封傳國本末。並見封建攷。此更不錄。後同。

東漢世祖建武二年十二月戊午。詔曰。惟宗室列侯為王莽所廢。先靈無所依歸。朕愍之。其並復故國。若侯身已歿。屬所上其子孫。見名尚書。封拜紀

十三年二月丙辰。詔曰。長沙王興。真定王得。河間王邵。中山王茂。皆襲爵為王。不應經義。其以興為臨湘侯。得為真定侯。邵為樂成侯。茂為單父侯。其宗室及

絕國封侯者凡一百三十七人。丁巳降趙王良爲趙公。太原王章爲齊公。魯王興爲魯公。

漢置宗正卿掌序錄王國嫡庶之次。及諸宗親屬遠近郡國歲因計上宗室名籍。若有犯法當髡以上。先

上諸宗正。宗正以聞乃報決。

胡廣曰。又歲一治諸王世譜差序秩。

和帝元興元年。宗室以罪絕者。悉復屬籍。

以後屢有此詔。不悉錄。

魏文帝黃初二年。制封王之庶子爲卿公。嗣王之庶子爲亭侯。公之庶子爲亭伯。

明帝太和五年。詔令諸王及宗室公侯各將適子一人朝。

齊王時。宗室曹問上書曰。大魏之興二十四年矣。子弟王空虛之地。君有不使之民。宗室竄於閭閻。不聞邦國之政。權均匹夫。勢齊凡庶。內無深根不拔之固。外無磐石宗盟之助。非所以安社稷爲萬世之業也。且今之州牧郡守。古之方伯。諸侯皆跨有千里之士。兼軍武之任。或比國數人。或兄弟並據。而宗室子弟。曾無一人。廁其間。與相維制。非所以強幹弱枝。備萬一之虞也。今之用賢。超爲名都之主。或爲偏師之帥。而宗室有文者。必限之小縣之宰。有武者。必致百人以上。非所以勸進賢能。褒

異宗室之禮也。語曰：百足之蟲，至死不僵。以其扶之者衆也。此言雖小，可以譬大。是以聖王安不忘危，存不忘亡。故天下有變而無傾危之患矣。冀以此論感寤曹爽，爽不能用。

魏宗室

曹仁

太祖從弟，仕至車騎將軍，封陳侯。

曹洪

太祖從弟，仕至驃騎將軍，封都陽侯。

曹休

太祖族子，仕至大司馬、揚州大督、都封長平侯。

曹真

太祖族子，仕至大司馬，封東鄉侯。

晉武帝懲魏氏孤立之敝，故大封宗室，授以職任。又

詔諸王皆得自選國中長吏衛將軍，齊王攸獨不敢，皆令上請。又詔除魏宗室禁錮。

晉置宗正統皇族宗人圖謀

晉宗室王侯

安平獻王孚

宣帝弟

彭城穆王權

宣帝弟

高密文獻王泰

宣帝弟

范陽康王綏

宣帝弟

濟南惠王遂

宣帝弟

譙遜王剛

宣帝弟

任城景王陵

宣帝弟

平原王幹

宣帝弟

汝南文成王亮

宣帝子

琅琊武王佃

宣帝子

清惠亭侯京

宣帝子

扶風武王駿

宣帝子

梁王彤

宣帝子

趙王倫

宣帝子

齊獻王攸

文帝子

城陽哀王兆

文帝子

遼東悼惠王定國

文帝子

廣漢殤王廣德

文帝子

樂安平王鑒

文帝子

燕王機

文帝子

宋宗室諸王侯

長沙景王道憐

武帝中弟

臨川烈武王道規

武帝季弟

營浦侯遵考

武帝族弟

始武帝輔政時諸子並弱宗室唯有遵考云

孝武制帝室蕃親官非祿官者月給錢十萬

齊宗室諸王侯

衡陽元王道度

高帝長兄

始安王道生

高帝次兄

南豐伯赤斧

高帝從祖弟

臨汝侯坦之

高帝絕服族子

梁宗室王侯

吳平侯景

武帝從父弟

長沙宣武王懿

武帝兄

永陽昭王敷

武帝兄

衡陽宣王暢

武帝弟

桂陽簡王融

武帝弟

臨川靜惠王弘

武帝弟

南平元襄王偉

武帝弟

安成康王秀

武帝弟

始興忠武王憺

武帝弟

鄱陽忠烈王恢

武帝弟

梁置宋正卿位視列曹尚書主皇室外戚之籍以宗

室為之

宗

陳宗室王侯

永修侯擬武帝疎屬

遂興侯詳

宜黃侯蕙紀武帝從孫南康愍王曇朗武帝母弟

後魏宗室王侯

上左公紇羅神元帝曾孫武陵侯因

長樂王壽樂並章帝後望都侯頽昭帝後

太修穆帝長子曲陽侯素延

順陽公郁 宜都王日辰並桓帝後

吉陽男比干 江夏公呂道武族弟

高涼王孤平文帝第四子西河公敦平文帝曾孫

司徒平文帝玄孫武衛將軍謂烈帝第四子

河間公齊烈帝玄孫扶風公處真烈帝後

文安公泥魏疎族寔君昭武帝子

秦王翰昭武帝子閼婆 壽鳩

紇根 地于 力真 窟咄並昭成帝子

明帝時京兆王遙大功昆弟皆是景穆之孫至明帝而本服絕故除遙等屬籍遙襄曰竊聞聖人所以南面而聽天下其不可得變革者則親也尊也四世而總服窮五世而袒免六世而親屬竭矣去茲以往猶繫之以姓而弗別綴之以食而弗殊又

律曰。議親者。非唯當世之屬親。歷謂先帝之五世。謹尋斯旨。將以廣帝宗。重磐石。先皇所以變茲事。條爲此別制者。太和之季。方有意於吳屬。經始之費。慮深在初。割滅之起。暫出當時也。且臨淮王提分屬籍之始。高祖賜帛三千疋。所以重分離。樂良王長命。亦賜縑二千疋。所以存慈眷。此皆先朝殷勤克念。不得已而然者也。古人有言。百蟲之蟲。至死。不僵者。以其輔已者衆。臣誠不欲妄親太階。苟求潤屋。但傷太宗一分。則天子屬籍。不過千數人而已。在漢親王之子。不限多少。皆列土而封。謂之

曰侯。至于魏晉。莫不廣胙河山。稱之曰公者。蓋惡其太宗之不固。骨肉之恩疎矣。臣去皇上。雖是五世之遠。於先帝便是天子之孫。高祖所以國秩祿賦。復給衣食。后族唯給其賦。不與衣食者。欲以別內外。限異同也。今諸廟之感。在心未忘。行道之悲。倏然已及。其諸封者。身忘之日。三年服終。然後改奪。今朝廷猶在過密之中。便議此事。實用未安。詔付尚書。傳議以聞。尚書令任城王澄。尚書左僕射元暉。奏同。遙表。靈太后不從。先是皇族有譴。皆不持訊。時有宗士元顯。當犯罪。

宗正約以舊制。尚書李平。奏以宗室磐石。周布天下。其屬籍踈遠。蔭官卑末。無良犯憲。理湏根究。請立限斷。以為定式。詔曰。雲漢綿遠。蕃衍代滋。植籍宗氏。而為不善者。良亦多矣。先朝既無不訊之格。而空相矯恃。以長為暴。諸在議請之外者。可悉依常法。

北齊宗室王侯

趙郡王琛

神武帝弟

清河王岳

神武從父弟

廣平公盛

神武從叔祖

揚州公永樂

神武從祖兄子

上洛王思宗

神武從子

平秦王歸彥

神武族弟

武興王普

歸彥兄子

長樂太守靈山

神武族弟

神武諸子已見皇子門

齊置大宗正寺。掌宗室屬籍。統皇子王國諸長公主家。

周宗室無封爵貴顯者。周文帝諸子已見皇子門。更不重叙。

隋宗室諸王

蔡景王整

文帝次弟

滕穆王瓚

文帝弟

道宣王嵩

文帝弟

衛昭王爽

文帝弟

河間王弘

文帝從弟

義城公處綱

文帝族父

離石太守子崇

武元帝族弟

唐宗室四十一房

一曰定州刺史

名乞豆仕後魏太祖景皇帝虎之次弟

二曰南陽

公景帝子名延伯

三曰譙王景帝子名真

四曰葵王景帝子名

剛景帝子名璋

五曰畢王景帝子名璋

六曰雍王景帝子名珪

七

曰郇王景帝子名禕

八曰大鄭王景帝子名亮

九曰蜀

王代祖无皇帝嵩之子名湛

十曰巢王高祖子无吉

十一曰大

楚王高祖子智雲

十二曰荆王高祖子无景

十三曰徐

王高祖子无禮

十四曰韓王高祖子无嘉

十五曰彭王

元高祖子无則

十六曰小鄭王高祖子无懿

十七曰霍王

元高祖子无軌

十八曰虢王高祖子无鳳

十九曰道王高祖子无

廣高祖子无二十曰鄧王高祖子无裕

二十一曰舒王高祖子无名

二十二曰魯王高祖子无靈夔

二十三曰江王高祖子无祥

二十四曰密王高祖子无曉

二十五曰滕王高祖子无嬰

二十六曰恒山王太宗子承乾

二十七曰吳王太宗子恪

二十八曰濮王太宗子承泰

二十九曰蔣王太宗子惲

曰越王太宗子真

三十一曰紀王太宗子慎

三十二曰

曹王太宗子明

三十三曰澤王高宗子无金

三十四曰

章懷太子高宗子賢

三十五曰湖陽郡王睿宗子无範

三

十九惠宣太子蜀王房睿宗子

又有隴西渤海二

房。附見其譜。定著三十九房。自玄宗以後諸王不出閭不分房。子孫闕而不見。

太宗貞觀元年。初上皇欲疆宗室以鎮天下。故皇再從三從弟及兄弟之子。雖童孺皆為王。王者數十人。上從容問群臣。徧封宗子於天下利乎。封德彝對曰。前世唯皇子及兄弟乃為王。自餘非有大功無為王者。上皇敦睦九族。大封宗室。自兩漢以來。未有如今日之多者。爵命既崇。多給力役。恐非示天下以至公也。上曰。然朕為天子。所以養百姓也。豈可勞百姓以養已之宗族乎。乃詔降宗室郡王皆為縣公。惟有功

者。數人不降。

玄宗先天之後。皇子幼則居內。東封後。以年漸長。成乃於安國寺東附苑城。同為大宅。分院居之。名為十王宅。令中官押之於夾城中起居。每日家令進膳。又引詞學工書之人入教。謂之侍讀。十王謂慶忠。棣。鄂。榮。光。儀。穎。永。濟。蓋舉全數。其後盛壽。儀。陳。豐。恒。涼。六王。又就封入內宅。開元二十五年。鄂光得罪。忠王繼大統。天寶中。慶棣又歿。唯榮儀十四王居內。而府幕列於外坊。歲時通名起居而已。外諸孫長成。又於十宅外置百孫院。每歲幸華清宮側。亦有十王宅。百孫

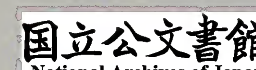


院十王宮人。每院四百餘人。百孫院三四十人。又於宮中置維城庫。諸王月俸物納之以給用。諸孫納妃嫁女。亦就十院中。太子不居於東宮。但居於乘輿所幸之別院。太子之子亦分院而居。婚嫁則同親王。公主於崇仁里之禮院。唐宗正寺掌天子族親屬籍。以別昭穆。凡親有五等。先定於司封。一曰。皇帝周親。皇后父母視三品。二曰。皇帝大功親。小功尊屬。太皇太后皇太后。皇后周親視四品。三曰。皇帝小功親。總麻尊屬。太皇太后。皇太后。皇后大功親視五品。四曰。皇帝總麻親。袒免尊屬。太皇太后。皇太后。皇后小功親。

五曰。皇帝袒免親。太皇太后小功尊屬。皇太后。皇后總麻親視六品。皇帝親之夫婦男女。降本親二等。餘親降三等。尊屬進一等。降而過五等者不為親。諸王大長公主。長公主親。本品嗣王郡王非三等親者。亦視五品。選舉制。凡館有二門。下省有弘文館生三十六人。東宮有崇文館生二十人。以皇總麻以上親。皇太后。皇后大功以上親。宰相貴官之子為之。唐宗室王侯。

南陽公延伯 太祖長子 譙王真 太宗次子

畢王瑋 太祖子 江夏王道宗 瑋之孫



雍王繪 太祖子 淮陽壯王道玄 繪之孫

郇王禧 太祖子 長平肅王叔良 禧子

新興郡王德良 禧子 長樂郡王幼良 禧子

蔡烈王蔚 太祖子 西平懷王安 蔚子

襄武郡王琛 安子 河間元王孝恭 安子

濟北郡王瑊 安子 漢陽郡王懷 安子

濟南郡王哲 蔚子 盧江郡王琰 哲子

鄭孝王亮 太祖子 淮安靖王神通 亮子

膠東郡王道彥 高密王孝譽

淄川王孝同 廣平王孝慈

河間王孝友 清河王孝節

膠西王孝義 並神通子 梁王澄 世祖子

蜀王湛 世祖子 隴西恭王博义 湛子

渤海敬王奉慈 湛子

唐宗室宰相凡十一人

林甫 田 石 程

福 係鄭王 勉 夷簡 宗閔 係小鄭王

適之 係恒山 峴 係吳王 知柔 係宣惠太子房

王氏揮麈錄曰。唐書特立宗室傳。贊乃云。宰相以宗室進者九人。林甫姦諛。幾亡天下。程知柔在位。

無所發明。林甫在姦臣傳。知柔相昭宗。附宣惠太子業傳後。第五卷止叙七人。通之峴勉程夷簡石

回然李麟乃懿祖後。李逢吉。李蔚。俱隴西同系。李宗閔出鄭王房。李揆亦出隴西。宰相共一十三人。也不同作一傳。何耶。

宋宗室王

劉王光濟

宣祖長子太祖兄早卒追封

夔王光贊

宣祖幼子太祖弟早卒追封

秦王廷美

宣祖第三子廷美十子太宗篤親不

欲太祖及廷美諸子異其稱謂故屬籍皆曰皇子皇女及廷美得罪乃正名稱皇姪皇姪女

在宋景祐中。下詔度玉清昭應宮舊地建宮。合宗室十位聚居。賜名曰瞻親院於祖宗後選一人為宗正。以司訓導。糾違失。凡宗族之政令。皆令掌之。奏事毋得專達。先詳視可否以聞。

初諸王邸散居京師。過從有禁。非朝謁從詞。不得時會。見仁宗立瞻親院。以壽春郡王允讓知大宗正事。總領輯睦。甚有恩意。務以身先之。教養子孫。崇向藝學。不率則正其罪。故更相責厲。莫不勸服。故事內朝謁宗婦不預。因曰。託姻皇屬而不得一。望禁闈。非所以顯榮之也。奏通其籍。又宗婦少喪。

夫雖無子。不許更嫁。曰。此非人情。乃爲請使有歸神宗熙寧二年。中書樞密院言。祖宗受命百年。皇族日以蕃衍。而親疎之施。未有等衰。甄序其材。未能如古。獻議之臣。謂宜有所釐正。請參酌先王典制時事之宜。條具聞奏。詔同儀以聞。臣等今謀定方今可行之制。宣祖太祖太宗之子。皆擇其後一人爲宗。世世封公。補環衛官。以奉祭祀。不以服屬盡。故殺其恩禮。祖宗袒免親。將軍以下。願出官者聽。仍先經太宗正司陳請。太宗正擇本宮尊長。與大學教授。使學才行。堪任使者。然後審察以聞。就武官者。試讀律。習書。就

文官者。說試一中經。或論一首。將軍換諸司副使。大常丞。正率換內殿崇班。太子中允。並與州郡監當。一次任滿。與親民。副率換西頭供奉官。大理評事。與監當。一次任滿。有州郡監司保舉者。與親民。否則卽依外官。祖宗袒免親。未賜名授官者。除右班殿直。年十五。與請給。年二十。許出官。願換文官者。與試銜知縣。並令監當考試。及任滿。有無保任。如前法。出官日。並特與友賜。願鑲廳應舉者。依外官。其非袒免親。不賜名授官。許應舉應進士者。只試策論。明經者。習一大經。試大義。及策。初試不成。文理者。退黜。餘令覆試。取

合格者以五分爲限。人數雖多，不得過五十人。累經覆試不中年長者，當特推恩量材錄用。已出官者，給俸依在京分數。許依審官三班銓法指擬注授。不以遠近爲限。授文官者，轉官者，轉官與進士出身同。鑠廳應進士明經舉，有出身人至員外郎，與轉左曹。宗至不出官者，祖宗元孫轉官至正任觀察使止。袒免親至遙郡刺史止。祖宗袒免親，見任官合奏薦子孫者，許依外官。祖宗袒免親以下，見有官不願出官，父祖俱亡者，許在京居一，隨處置產。其出官者，置田宅如外官法。祖宗袒免女嫁，賜錢減半。婿與三班奉職。

非袒免女，量加給事，更不與婿官。有官者與免入達。許依審官三班流內銓法指擬注授。班行免指使其袒免親娶婦，量加給賜。其非袒免親嫁娶依庶姓，仍不得與非士族家爲婚姻。祖宗袒免親以外兩世貧無官者，量賜田。孤幼無依及尤貧失所者，不拘世數，隨所在官司具名聞奏，當職特加存恤。奏上，詔曰：自我祖宗惇叙邦族，大則疏封於爵土，次則通籍於閤臺，並留京師參奉朝請。然而世緒寔遠，皇枝益蕃，屬有親疎，則恩有隆殺。才有賢否，則祿有重輕。今而一貫於周行，是亦奚分於流別。雖敦睦之道試廣，而德

施之義未周。故廷臣數言。宰司繼請。謂宜定正限。以等夷。朕惟親戚之間。經史有訓。漢唐之世。故事具存。或以九族辨尊卑。或以五宗紀遠近。或聽推恩而分子弟。或許自試而効才能。或宗子之賢得從科舉。或諸王之女自主婚姻。盡前世之所行。顧當今之未備。况我朝制作。動法先王。豈宗室等衰。乃無定著。因俾群公之合議。將立一代之通規。載覽奏封。具陳條目。以謂祖宗昭穆。是宜世世之封。王公子孫。抑有親親之教。若乃服屬之既竭。洎于才藝之並優。在隨器以甄揚。使當官而勉懋。至於任子之令。通婚之儀。凡曰

有司之常。一用外官之法。僉言既允。朕意何疑。告於將來。用頒明命。宜依中書樞密院所奏施行。

宗正寺言。每歲寫仙源積慶圖。宗藩慶緒錄。送龍圖天章寶文閣。今宗室非袒免親。既不賜名授官。一依外官之法。請定所修圖冊。詔下禮院詳定。禮官言。六世親屬既竭。繫之以姓而弗別。則禮有其義。皇宗祖廟雖毀。子孫皆於宗寺附籍。則今有其文。况朝廷釐改皇族授官之制。而袒免外親。統宗襲爵。進預科選。遷官給俸。恩禮優異。悉不與外官匹庶同法。屬雖疎而恩數不絕。若圖籍湮落。則無審其所從證。其宗正

寺所修圖錄。並請仍舊從之。

元豐官制行。詔太宗正司不隸六曹。大宗正以宗室團練。以上有德望者爲之。次一人爲同知。位高屬尊者爲制。掌糾合族屬而訓之。以德行道藝受其詞訟。而糾正其愆違。有罪則先劾以聞。法例不能決者。同上殿取裁。凡宗室服屬遠近之數。及其賞罰規式。皆總之。屬有記室一人。掌牋奏講書。教授十有二人。講授兼領小學之事。渡江後。頗用南班。多不得其人。無以表率。更生刻削。宗室皆患之。置宗學及學官。本末見職官門。

哲宗紹聖元年。禮部言諸宗室係袒免以外。兩世祖父俱亡而無官。雖有官而未厘。務貧不能給者。委大宗正司及所在官司。奏給錢米。從之。

徽宗崇寧元年。詔曰。神宗嘗詔宗室年長者推恩。又嘗詔袒免外兩世貧無官者。賜田。又嘗詔外任者許居於兩京。今宜遵先志。宰臣蔡京等言宗室舊來在宮有出入之限。有不許外交之禁。宮門有幾察之令。今疎屬外居。僅遍都下。積日滋久。殆不能容。若不居之兩京。散之近郡。立關幾察之令。或一有非意犯法。則勢有不可已者。今請非袒免親以下。兩世除北京。

外欲分於西京南京近輔。或沿流便郡居止。各隨州郡大小。創置居宇。仍先自兩京爲始。每處置敦宗院。命文武官各一員管幹。叅酌在京宮院法。禁不可行者。頒下從之。

大觀二年正月。詔自我英宗起於濮邸。入繼大統。濮王之後。於屬雖親。於服已遠。如不字之子。論正服則猶是總麻。視正統則已非袒免。無賜名授官之制。無祿廩賜予之法。比聞貧乏匱困。或不能自存。朕富有天下。而五服內親。僅同民庶。非強本之道。欲盡親親之禮。而承統之重。義所不敢。夙夜以思。當使恩義兩

得。然後爲稱。應濮王孫士字。可依仲字。不字及不字之子。並依士字。恩數條例。宗女隨其字行等第施行。庶不失承統之義。而曲盡人倫之親。

八月。詔保州皇族子孫。於屬雖遠。然未有仁而遺其親者。比聞皇族之孫。未官者餘三十人。或貧乏不能自存。已令置敦宗院。其六房內。各擇最長年二十已上者。與三班奉職二人一房。及六人已上加一人。並與添差監當。

宣和五年。詔今後內外宗室。並不稱姓。七年後。詔依熙寧法。並著姓。

先是宗正少卿趙子孫賜對。帝問宗子何以著姓。子崧以熙寧之法為對。遂詔宗室並不著姓。其後有司不復攷故事。官職無高下。皆名別之。至是子崧復為帝言。故寢前詔。

宋朝宗室侍從。自宣和至嘉泰。凡十九人。太祖下令

鑠寶文閣戶部侍郎令諤戶部侍郎子崧端明殿學士子畫子直子櫟並寶

文閣戶部侍郎子灞戶部侍郎子厚戶部侍郎伯圭端明殿學士師訓工部侍郎師囊

敷文閣戶部侍郎師畢戶部侍郎太宗下不奔不流善堅並工部侍郎不

迹華文閣待制魏王下彥中中書舍人彥操煥章閣待制彥逾工部侍郎

宗室為狀元者。乾道初。汝愚中詞科者。淳熙初。彥中。

子舉者。慶元中。崇禎三年六月己卯。崇禎以能

誦六經免文解。宗正寺仙源類譜。太祖下德字行

四人。惟字行八人。從字守字行二十四人。世字行一

百二十九人。令字行五百六十四人。子字行一千二

百二十一人。伯字行一千六百四十五人。孝宗同師

字行一千四百九十人。希字行一千一百四十人。與

字行一百十人。凡六千三百六十五人。孟字行由字

行未見數。太字下元字行九人。允字行十九人。宗字

行七十五人。英宗同仲字行三百八十八人。士字行

一千四百九十九人。不行二千一百三十人。善字行

二千四百三十一人。汝字行一千二十二人。崇字行四百一十三人。必字行一十九人。凡八千有五人。良字行友字行未見數。魏悼王下德字行十人。承字行三十二人。克字行一百二十七人。叔字行五百六十一人。之字行一千四百二十五人。公字行一千七百七十四人。彥字行一千八百二十四人。夫字行一千六百六十六人。時字行二百五十三人。若字行二十四人。嗣字行未見數。其見數者。凡七千二百九十六人。以淳熙八年計之。三祖下合二萬一千六百六十六人。英宗子吳王益下孝字行十三人。安字多字

居字行皆爲南班官。未見數。淳熙初。詔多字行之子連自字。紹熙初。詔自字行之子連甫字。徽宗子棣華宅諸王下連卿字。卿字下連茂字。茂字下連中字。中字下連孫字。然棣華子孫。自靖康以來。皆隔異域。但遙爲排連而已。保州宗室者。翼祖皇帝後也。建炎初。隔絕。紹興九年。渡江者數十人。有官四人而已。上念之。詔注官如兩京例。今廣字繼字夫字行者。是也。故事。宗女適人。皆內侍與有司主之。熙寧後。以昭穆益踈。乃給奩具。祖宗元孫女。五百千。五世。三百五十千。六世。二百千。七世。二百五十千。八世。百五十千。

紹興七年冬。詔元孫減五之二。六世八世減三之一。五世七世減七之二。已適而再行者各減半。然有司不時給宗女貧不能行。多自稱不願出適者。三十二年。惠靖襄王子子遊。知南外宗正事。請於朝下泉州。以經總制司錢支給云。

建炎末。上以天屬避地者少。詔南班宗婦無子孫食祿者廩給有差。凡祖宗總麻親歲給錢九十六千。米三十六斛。帛二十八疋。袒免親錢米減三之一。綿帛並減半。四年六月已卯故事宗室近臣吉凶皆有賜予。紹興初。以軍興財匱罷之。六年正月已巳十一年秋。皇叔祖右監

門衛大將軍仲書卒於臨安。至無以斂。判大宗正事齊安郡王士儂言于朝。詔總麻親任環列以上亡者賜錢三百千。袒免減三之一。九月甲辰今以為例焉。本朝宗室皆聚於京師。熙寧間始許居於外。蔡京為政。即河南應天置西南二敦宗院。設宗官主之。靖康之禍。在京宗室無得免者。而唯維二都得全。建炎初。上將南幸。先徙諸宗室於江淮。於是大宗正司移江寧。南外移鎮江西。外移揚州。元年八月戊午明年春。又移西外於泰州及高郵軍。甲午三年冬。又移於福州。而南外移泉州以避狄。十二月甲子紹興元年秋。嗣濮王仲湜請合

西南外宗正為一司以省財用有司以泉州乏財不

許九月是時兩外宗子女婦合五百餘人歲費緡錢

九萬南外三百四十九人歲費錢六萬緡西紹興府

宗正司者紹興三年以行在未有居第權分宗子居

之三十年春恩平郡王出居會稽遂以為判大宗正

事三月乾道七年虞丞相秉政言蜀中闕大宗正司

上欲移紹興府宗正司於成都五月既而不行但省

會稽一司而已今蜀中宗子甚眾既無親賢領之但

每州以行尊者一員檢察錢米請受由是往往蹈於

非彝而不可訓焉

東都故事宗子皆築大舍聚居之太祖太宗九王後

曰睦親秦王後曰廣親英宗二王曰親賢神宗五王

曰棣華徽宗諸王曰蕃衍渡江後宗子始散居郡邑

惟親賢子孫為近屬則聚居之孝宗子四人邵悼肅

主無後莊文太子魏惠憲王早薨莊文之妃惠憲之

夫人皆別居賜第初莊文既大祥議者欲皇孫出居

于外或以為不可又踰年竟以知樞密院府為外第

焉紹熙初寧宗封嘉王將以所籍富民裴氏之居為

府第而議者以為非宜乃改築益自紹興以來天屬

鮮少故不復賜宅名云

容齋洪氏隨筆曰。吏部員多闕少。今爲益甚。而選人當注職官簿尉。輒爲宗室所奪。蓋以盡壓已到部人之故。案宣和七年八月。臣僚論祖宗時。宗室無參選法。至崇寧初。大啟僥倖。遂使任意出官。又優爲之法。參選一日。卽在闔選名次之上。以天支之貴。其間不爲無人。而膏梁之習。貪滯縱恣。出爲民害者不少。議者頗欲懲革。罷百十人之私恩。爲億萬人之公利。誠爲至當。若以親愛未忍。姑乞與在部人通理名次。從之。靖康元年八月。又奏云。祖宗時。未有宗室參部之法。神宗時。始選擇差注一

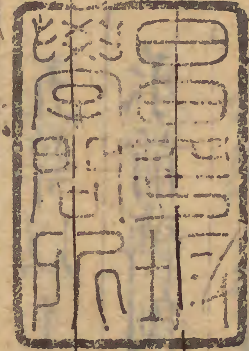
二。崇寧初立法太優。宗室參選之日。在本部名次之上。旣歷年月深遠。勞效顯著之人。復占各州大縣。優便豐厚之處。議者頗欲懲革。不注郡守縣令。在部人通理名次。有旨從之。此二段未嘗衝改。不知何時復紊也。

又曰。本朝宗室袒免親女出嫁。如婿係白身人。得文解者。爲將仕郎。否則承節承信郎。妻雖歿。夫爲官如故。案唐正元中。故懷澤縣主婿檢校贊善大夫竇刻。紹狀言。臣頃以國親。超受寵祿。及縣主薨逝。臣官遂停。陪位出身。未授檢校官。自有本宗伏

乞宣付所司許取前銜婺州司戶參軍隨例調集。詔許付集仍委所司比類前任正員官依資注擬。自今已後郡縣主婚除丁憂外有曾任正員官停檢校官俸料後者準此處分。乃知婚官不停者。思過唐世多矣。紹興中高士轟尚爲富國長公主至觀察使及公主事發誅歿猶得故官可謂優渥。又曰壽皇聖帝登極赦恩凡宗子不以服屬遠近人數多少其曾獲文解兩次者並直赴殿試略通文墨者所在州量試則補承信郎由是入仕者過千人已上。淳熙十六年二月紹熙五年七月二赦

皆然。故皇族得官不可以數計。偶閱唐昭宗實錄載一事云宗正少卿李夷助奏准去年十一月赦書皇三等以上親無官者每父下放一人出身。皇五等以上親未有出身陪位者與出身寺司起請承前舊例。九廟子孫陪位者每父下放一人出身。共放三百八十人。其諸房宗室等各赴陪位納到文狀共一千二十七人。除元不起陪位及不納到狀及違寺司條流不取宗室克係落下外係三百八十人合放出身。勅准赦書處分。予案昭宗以文德元年卽位。次年十一月南郊禮畢肆赦其文略

云。皇三等以上親。委中書門下各擇有才行者。量與改官。無官者每父下。拔一人。出身皇五等以上親。未有出身陪位者。與出身。然則亦有三等親陪位。與不陪位之差別也。



皇五等以上親。委中書門下各擇有才行者。量與改官。無官者每父下。拔一人。出身皇五等以上親。未有出身陪位者。與出身。然則亦有三等親陪位。與不陪位之差別也。

云皇三等以上親
與改官無官者每父下
一人出身皇五等以上
親未有出身陪位者
與出身然則亦有三等親陪
位與不陪位之差別也

