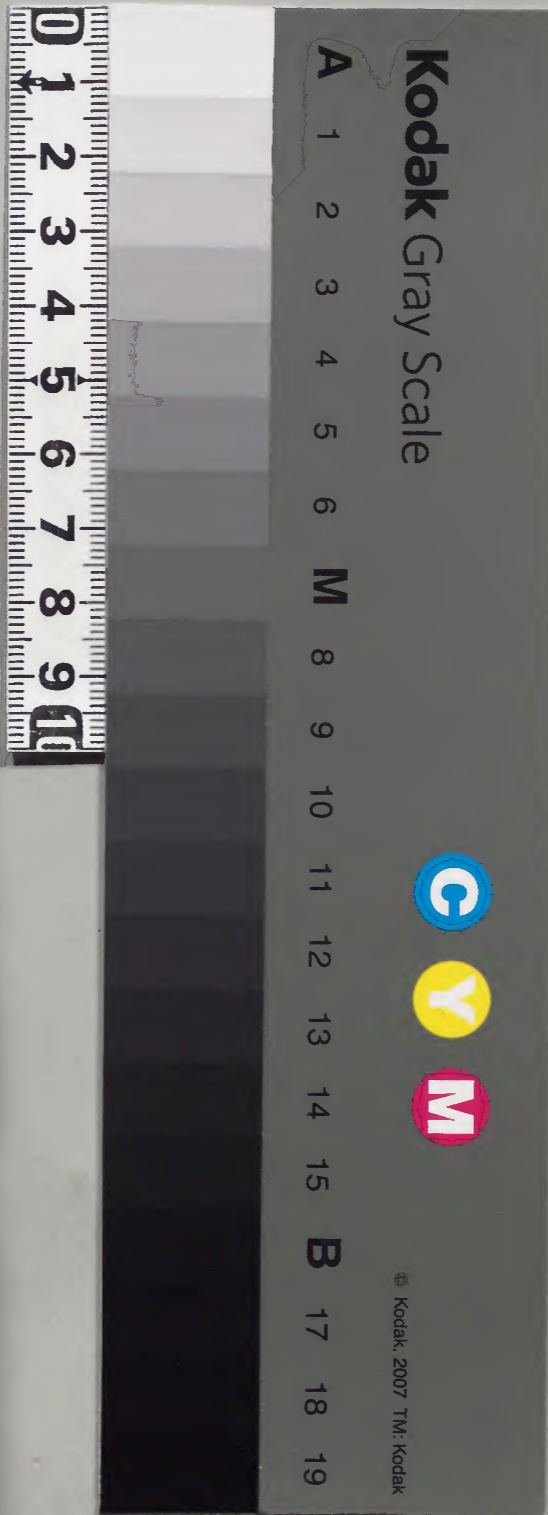


庫文閣内	
函	漢書
冊	類
301	89

内閣文庫	
番號	漢 12631
冊數	6 (1)
函號	301 89

政國書 七二





香

器

母衣所

天和
西
器

母衣所
行

香

五

新



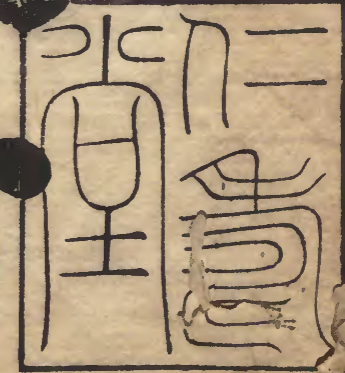
鑄

饗
餐
雲
子
著
輯

丹臺玉案

附鑄先
天脉鏡

仁壽堂藏板
毋許翻刻



丹臺玉案序

今天下無非受病之宇
矣。夷狄之所不犯者流
氛。危之所不侵者
疾痛困之。蓋人道陰

陽之患恒與寇賊水火
更相竊發居嘗抱隱惻
以爲安得東南半壁無
干戈之擾併無疾癘之
災俾黃口秀髮咸登仁

仁中

中

售
視依切賣物也

壽哉此非遇大醫主不
可而不謂孫君對薇真
其人也對薇幼習制舉
業湮鬱不售遂染沉疴
後乃棄帖括而精軒岐

之術焉。夫儒非孔孟不
道醫亦非軒岐不尊。莫
謂小道有至理存焉矣。
久客吾東湖。余數相晤
對。知其沉潛內經洞晰

脈理。一經診視靡不奄
息頓甦。而枯髀倏旺。雖
日識見絕人。亦其得於
素所講求者甚審。今且
出其手自著述者。爰付

殺青以公天下。其自古
經所垂。凡素難靈樞黃
庭內景。以暨鍼經靈經。
諸篇無不詳確。攷之書
者。必驗之於治。驗之治

者。復筆之於書。芟蕪存
奧。不知幾易藁矣。昔王
氷註釋素問。不及靈樞。
古人垂論立模。蓋其難
也。以故皇甫士安博極

羣書不遑聞發其解卽
洞垣見裏者且有遺議
惟子長傳倉公之秘越
人顯標指之竒可共千
古其神解處交相契耳

余方靜息林壑思得衛
生之方以娛老而對薇
丹臺玉案適成實深快
焉有對薇之人可以拯
救一世有對薇之書可

以垂訓四方使上池之
齋而盡弦誦斯編也寧
獨東南半壁厥疾有瘳
也哉余滋幸矣而昔
崇禎戊寅歲次重九日

賜進士及第光祿大夫
左柱國少師兼太子太
師吏部尚書中極殿大
學士知

制誥實經筵日講

兩朝實錄總裁當湖施
鳳來題



牙齋玉案

朱多^テ心^ノ三^ノ年友^ト張君^カ勢^カ勳^カ此^レ乞^テ以^テ爲^テ福
 招^レ必^レ程^ス汪^ス水^ス一^ニ以^テ爲^テ地^ニ多^ク爲^テ籍^ス人^ニ者^ス
 高^ク志^ス如^ク後^ニ三^ノ字^ヲ整^テ新^ニ稿^ヲ著^ス也[。]孫^ノ
 夫^レ對^シ前^ニ生^シ於^テ此^ニ爲^テ山^ノ白^ク秋^ノ官^ニ正^ニ年^ノ典^ノ得[。]

已費^チ格^{ニテ}文^ヲ特^ラ志^ヲ託^ス其^ノ意^ヲ其^ノ心^ヲ以^テ其^ノ心^ヲ以^テ其^ノ心^ヲ
 其^ノ心^ヲ以^テ其^ノ心^ヲ以^テ其^ノ心^ヲ以^テ其^ノ心^ヲ
 其^ノ心^ヲ以^テ其^ノ心^ヲ以^テ其^ノ心^ヲ以^テ其^ノ心^ヲ
 其^ノ心^ヲ以^テ其^ノ心^ヲ以^テ其^ノ心^ヲ以^テ其^ノ心^ヲ
 其^ノ心^ヲ以^テ其^ノ心^ヲ以^テ其^ノ心^ヲ以^テ其^ノ心^ヲ
 其^ノ心^ヲ以^テ其^ノ心^ヲ以^テ其^ノ心^ヲ以^テ其^ノ心^ヲ
 其^ノ心^ヲ以^テ其^ノ心^ヲ以^テ其^ノ心^ヲ以^テ其^ノ心^ヲ
 其^ノ心^ヲ以^テ其^ノ心^ヲ以^テ其^ノ心^ヲ以^テ其^ノ心^ヲ

其^ノ心^ヲ以^テ其^ノ心^ヲ以^テ其^ノ心^ヲ以^テ其^ノ心^ヲ
 其^ノ心^ヲ以^テ其^ノ心^ヲ以^テ其^ノ心^ヲ以^テ其^ノ心^ヲ
 其^ノ心^ヲ以^テ其^ノ心^ヲ以^テ其^ノ心^ヲ以^テ其^ノ心^ヲ
 其^ノ心^ヲ以^テ其^ノ心^ヲ以^テ其^ノ心^ヲ以^テ其^ノ心^ヲ
 其^ノ心^ヲ以^テ其^ノ心^ヲ以^テ其^ノ心^ヲ以^テ其^ノ心^ヲ
 其^ノ心^ヲ以^テ其^ノ心^ヲ以^テ其^ノ心^ヲ以^テ其^ノ心^ヲ
 其^ノ心^ヲ以^テ其^ノ心^ヲ以^テ其^ノ心^ヲ以^テ其^ノ心^ヲ
 其^ノ心^ヲ以^テ其^ノ心^ヲ以^テ其^ノ心^ヲ以^テ其^ノ心^ヲ

齋傳之彼低仰ル手轉ニ中ニ遊ニ語テ
 朱白ニ移ル者ヲ細對ル激ニ漸ニ生ル神ノ子ナ也。
 之ニ如リ野ノ能ク在ル角ニ是ニ都ノ疾ニ疾ニ難ク
 波ニ多ク未ニ因テ是ニ若ク亦ニ第ニ第ニ漸ニ多ク洞ニ怪ニ之。
 淺ク之ニ深ク之ニ為ル之。此ニ深ク研ニ生ル之ニ精ニ理ニ此ニ情ニ

曉ニ星ニ以テ照ル義ヲ考ル以テ備ル所ニ留ル後ニ移ル年。
 積ニ後ニ業ニ性ニ便ニ釋テ必ニ先ニ之ニ後ニ九ノ湯ノ求ル
 其ノ始ヲ終ヲ皆ニ其ノ為ル之ニ由ル也。其ノ為ル之ニ由ル也。
 介ノ亦ニ傳ル更ニ事ニ也。此ニ其ノ友ニ張ル之ニ由ル也。
 流ル者ニ如シ海ノ獸ノ無ク深ク也。自リ之ニ由ル也。于ニ十。

や。美。所。精。理。以。義。因。病。以。後。得。の。以。紙。
 可。以。飛。の。病。の。事。生。屋。の。則。必。移。潤。州。
 在。鵝。湖。の。必。移。鵝。湖。在。鵝。湖。則。必。移。
 駕。諸。之。在。河。物。移。考。之。必。移。新。都。
 や。本。之。移。其。移。其。之。必。移。其。事。

學。之。移。其。移。其。之。必。移。其。事。
 不。得。之。所。亦。恒。在。河。之。後。甲。視。在。正。
 余。之。移。其。移。其。之。必。移。其。事。
 其。之。移。其。移。其。之。必。移。其。事。
 者。之。移。其。移。其。之。必。移。其。事。

配_テ東_ニ東_ニ傳_フ也_ヲ試_ス之_ヲ則_チ疾_ヲ病_ヲ霍_ス此_レ
榮_ニ以_テ水_ヲ飲_ス海_ニ生_ル也_ヲ其_レ也_ヲ可_ク棘_ヲ
半_ニ之_ヲ也_ヲ居_ル也_ヲ其_レ也_ヲ恒_ニ之_ヲ也_ヲ子_ノ也_ヲ
可_ク也_ヲ其_レ也_ヲ其_レ也_ヲ其_レ也_ヲ其_レ也_ヲ其_レ也_ヲ
禮_ヲ也_ヲ其_レ也_ヲ其_レ也_ヲ其_レ也_ヲ其_レ也_ヲ其_レ也_ヲ

時

榮_ニ秩_ニ戊_ニ寅_ニ季_ニ秋_ニ取_ル也_ヲ
賜_ニ進_ニ士_ニ第_ニ中_ニ順_ニ大_ニ友_ニ名_ニ乞_ニ病_ニ承_ル也_ヲ
亦_ニ南_ニ系_ニ為_ニ寤_ニ日_ニ始_ニ也_ヲ其_レ也_ヲ其_レ也_ヲ
房_ニ功_ニ清_ニ也_ヲ其_レ也_ヲ其_レ也_ヲ其_レ也_ヲ其_レ也_ヲ

百

序 徐名麒拜撰



丹臺玉案序

余嘗謂經濟莫論出處活

億萬生靈為大而活億萬

世生靈為彌大是故良醫

賢良相先王父暨先大人

鑒此。遂薄功名。而工岐扁
究心。諸書精詳。攷驗。若飲
上池。有所獲。試之。輒符聲
名。噪起。江以南。奇疴沉瘵。
非兩大。人未能下手。甞民

無告。則捐餌療之。余從帙
括暇。亦不忘箕裘。頗於中
探採。以是與術家言。悉知
其伎倆。良楛畢照。不為庸
流蒙乙丑冬。司鐸當湖士

子爭以文相質。讀易誦詩。晝上不倦。願欲訪一二異人。謀養生事。缺然無聞。越歲遇孫君對薇。與語。輒奇試技。輒效。察以九竅。叅

以五臟處虛實之分。定順逆之節。知與斯道。得三昧焉。然淵源奚自。對薇寄當湖。非當湖。人生新安。長北固。北固迺宿曜。厥臨醫獨

冠海內對薇卜築在茲應
出尋常地靈之驗信然乎
曰否北固豈人對薇人
不傑地亦不靈對薇少而
穎敏治經史颺舉不凡自

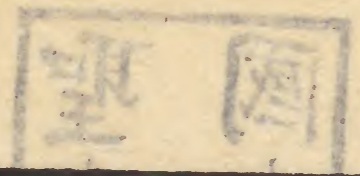
謂取青紫如拾芥竟以辱
質罹疴於是棄墳典乞靈
素難以是捷於國士者移
於國手真不啻反掌間非
僅恃北固靈耳今伊道

大行轉盼活億萬生靈不
淺而對薇猶未滿志迺所
出手披一集俱從靈樞黃
庭內景叔和河間以訖東
垣丹溪諸篇細為刪訂參

以獨解生平伎倆具在茲
編或詰余曰人問許宗胤
何不著書宗曰人病在心
意之巧而知變脈之深趣
不可言傳孫氏茲編無寧

糟粕。余答之曰。二十年苦心。九折臂而証之。不可言傳者。能以言傳。非孫氏不能。有是書。昔葛洪抄金匱方百卷。肘後急要方四卷。

亦寧好事。活億萬世生靈。對薇其有遐心耶。先王父暨先大人。頗稱世德。余不敏。謏劣承乏。兩作吏。未審活人幾許。然一片婆心。寧

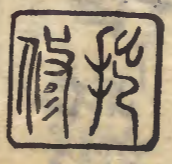


易
卷六

柔克無剛克。寧失出無失入。以副。聖明如天之仁。養家數百季。元氣私心爾。問閉父老竊為世德有根。

余滋愧焉。憶孫長孺喜藏書為樓置其上。後子孫舉進士。矧伊養生之策。行而不藏乎。處勝於出。行看勝於處。孫氏其昌於後。余

言是券皆
崇禎戊寅仲秋
承德郎知江寧縣事茗水
通家侍教生楊儁卿拜書
於雨花之木末亭



丹臺王案自叙

予世居新都之休邑。弱不好狹與群
兒游。輒岸然自遠。先君子異之。誠曰。
小時了了。大未必佳。蓋走通都大邑。
聞所未聞。因命往京口。謁渭陽氏。
京兆談公。談公一再歎難。咨嗟稱善。

頗有_レ宅相_ノ之目。於_レ時_ニ苦_ク攻_テ下_レ帷_ヲ。日_ニ課_ス經_ノ生_ノ業_ヲ而已。又_ニ之_ニ堅_ク為_ス崇_ニ日_ヲ與_テ地_ノ之上_ニ池_ヲ名_ヲ詰_シ砥_ヲ摩_ス。乃_ニ探_リ襍_ヲ叩_キ藏_ス。則_レ靈_ノ樞_ノ內_ノ景_ヲ諸_ノ書_ヲ次_ニ第_ニ咸_ク列_ス。僕_ハ初_ニ緒_ヲ覽_ル。苓_ノ木_ノ之_レ味_ヲ與_テ帖_ノ括_ノ之_レ苦_ヲ略_ク相_ニ當_ル。徐_ニ乃_レ漸_ク入_ル甘_ノ境_ニ。又_ニ而_レ揣_テ摩_シ獲_テ中_ニ病_ヲ盡_ク脫_ル矣。因_テ

嘆_ス人_ハ能_ク殫_ク精_ヲ管_テ可_ク證_ス聖_ヲ。安_ク在_テ農_ノ軒_ノ業_ニ。不_レ足_ク寄_ス志_ヲ乎。遂_ニ悉_ク發_ス古_ノ今_ノ人_ノ論_ヲ著_ス窮_ク搜_ク博_ク討_ク攷_ク故_ヲ徵_ス新_ヲ。即_チ不_レ敢_ク望_ス三_ノ十_ノ日_ヲ而_レ知_ル物_ヲ。三_ノ十_ノ日_ヲ而_レ見_ル癥_ヲ結_ス。然_レ而_レ五_ノ運_ヲ六_ノ氣_ノ之_レ微_ヲ。五_ノ行_ノ六_ノ腑_ノ之_レ變_ヲ。溫_ク涼_ク生_ク尅_ク之_レ數_ヲ。標_ニ本_ヲ奇_ク止_ス之_レ方_ヲ。亦_レ庶_ク幾_ク管_テ窺_ル蟲

測探其一班矣。或曰：子業已成，蓋少試乎。乃行之京口。所投輒治，問膏肓者踵相接也。顧予性不耐紛，大江南北之衝，郵使星輶之過，日不暇給，心猷苦之。於是又寓之古吳。古吳人士間雅，林水瀟散，讀書譚道，地與性宜。

遂寄蘧廬焉。因以濟物之暇，益肆力於仲景、元素諸家之秘旨，精思劇解，彙輯成編，用公同志。昔陶弘景以神農本草合雜家別錄，銓釋注名，嘗言江南偏方，不周曉藥石，往往紕繆，四百餘物，予乃知東晉士大夫好服五

石散其時風氣涼薄。習祖清玄而國
脉以促弘景之言。此其驗與。夫東郭
迂安善筮先人事而後說卦北山愚
公善鑿先飲食而後丸劑。故秦越人
察氣觀變名聞諸侯而不知其長兄
中兄名不出閭里也。讀予是編者併

以斯言贈之使貴五穀而賤金石寶
真氣而陋中參著則放生七發人自有
之亦無所用予書矣。

崇禎丁丑孟夏上浣八日孫文儼對
薇父書於仁壽堂



丹臺玉案叙
余以男能受當事之斥
病不勝河山之緣一旦使
勇古而病由即能受之
與不勝各自成境所稱由

丹臺玉案叙

余以男能受當事之斥
病不勝河山之緣一旦使
勇古而病由即能受之
與不勝各自成境所稱由

言月一
三三
之語。又余現前真實地位。
宵旦之所圖維。庶幾日
汲中流。為上池之珍飲。昔
涉金焦。斷本草之地味。
所與年共。緡澗。目俱流。

晚惟余孫甥對前。顏慧
惺儼。忝協玄奧。商較辨
質能深。得我受豐。券之源。
點執。我自治之術。情念方
及。忘輒。史副。嘗歸。央少。

誦習經子揣摩帖括
念矣精視雲達霄級
將振武而升竟以進
致瘡造此路果在天
畢生不得到別向農
軒

論月二

二五

岐扁問得大道
我痛瘡
無禮人營術
自我痛瘡
知人疾
守者術
切
脈望毛湯
以捷湯
尤以緩
效業已百
作軟裏骨
肉而

論月二

二五

弟枯笑貌也。一之謂進乎彼矣。
象口何能以一彈丸受孫鑠力
技。浙吾舊以藩臬待。畢
交年友當湖過。京地有
人偏鑑。又能如桓禪。カ
コ

高序五

二十五

海仲景。且湖為前後忠儻
皆取地。物如。如。痛。若。カ
為。者。人。眼。必。物。人。醫。固。以
地。易。必。為。忠。儻。醫。固。當。湖
也。如。年。而。名。大。振。初。至

以方藥自驗。致之古經。乃
素雜靈樞。及冬。遂內景。
神和氣白。以既。出時。東
垣丹溪。法。家。以。如。十。百。卷。
命。為。採。揆。物。其。平。古。車。

知。之。以。心。為。之。真。家。之。產。之。後。
鏡。如。唐。孫。思。邈。公。以。學。
隋。之。精。德。他。書。不。少。以。案。
欠。千。金。一。方。密。之。以。出。藏。
陸。官。之。忠。勳。著。之。居。究。以。

遠禰忠海セニラ有タ醫方リ之ニ
 撰ク之ニ為ル湖ニ之ニ平ニ原ニ上ニ湖ニ宣ニ
 公ナリ者ナリ以テ別ニ封ニ漸カ此ニ也ナリ可レ謂フ
 之ニ家ニ承テ思ニ邈ニ地ニ勢ニ奇ニ官ニ公ニ余ニ
 幸ニ并ニ立ス自ラ安ラ烏ト宣ニ相ニ

分冬輝ニ輒ニ執ラ筆ニ守ニ出ニ言ニ

嘗ニ秋ニ九ニ年ニ歲ニ次ニ丙ニ子ニ中ニ
 秋ニ日ニ

賜ニ進ニ士ニ年ニ通ニ議ニ士ニ去ニ年ニ
 天府府中醫學祖談ス自ラ者ニ撰ス

并書



丹臺玉案凡例

一集素難靈樞仲景河間丹溪東垣諸家等書合
 為採撰刪其繁雜雷同摘其精核簡要一言可
 當于萬言以便流覽
 一質諸賢達究心於此者并海內同道諸名公虛
 心諏訪不敢槩恃臆見
 一分卷為六卷之內有類類之中有論論之次評
 脉脉之後主方苦心詳析庶幾開卷井然
 一先天脉鏡得之異人秘授并自脛驗與軒岐叔

凡例畢

一和有_リ所_レ不_レ同故另_ニ列_ス一_ニ秩_ス。
 一試_テ之_ヲ考_ヘ驗_シ所_レ中_ニ兼_テ於_テ朝_ニ夕_ニ展_セ卷_ニ細_ニ玩_シ靜_ニ悟_シ研_シ思_フ。
 一別_ニ有_リ所_レ得_ル亦_タ不_ス敢_テ盡_ク勦_シ成_ス說_ヲ。
 一是_レ集_ニ經_ニ二_ニ十_ニ年_ヲ參_リ訂_シ攷_シ較_シ非_ス敢_テ草_テ草_ニ飾_シ闊_ス。
 一自_レ手_ヲ錄_シ付_テ之_ヲ騰_シ真_ニ續_シ付_テ削_シ刪_シ一_ニ一_ニ對_シ明_ニ查_シ改_シ當_ス。
 無_レ訛_レ謬_ヲ。
 一外_カ著_シ蠡_ス斯_レ秘_ニ寶_ニ錄_ヲ端_ニ為_シ育_ニ嗣_ニ種_ニ子_ヲ深_ニ究_シ精_ニ微_ニ纂_ス。
 一已_ニ成_ス章_ヲ緣_ヲ未_レ遑_ニ續_シ較_シ以_テ俟_テ它_日再_ニ鐫_シ附_シ入_ス。

丹臺玉案目錄

卷之一

先天脉鏡

調攝養生

計一十六款

靈蘭秘典

藏象論并臟腑圖形各臟補瀉溫涼引經。

八風宜避

卷之二

傷寒門

附驗舌形症三十六種。針灸法三穴。

中風門

附傷風。附癩症。

屬風門

癩症門 附瘰癧。

麻木門 附脫陽。

中暑門 附注夏。

中濕門 附痿症。

卷之三

瘡疾門

痢疾門

黃疸門 附黃胖。 黃汗。

火症門

發熱門

痰症門 附痰飲。

三消門

癩疹門

內外傷 附諸內傷。

眼目門

喉痺門 附失音。 骨鯁。 乳蛾。 針法一穴。

齒痛門

口症門 附舌。 唇症。

卷之四

諸血門 吐血。 便血。 尿血。 血汗。 血滯。

諸虛門 鼻血。 五竅出血。

癆瘵門 附夢遺鬼交。 盜汗自汗。 骨蒸潮熱。

諸氣門 附氣滯。 鬱症。

諸痛門

頭痛門

頭眩門

咳嗽門 附哮。 喘症。

嘔吐門 附翻胃。

霍亂門 針法二穴。

噎膈門 附坐功取効。 梅核氣。

脾胃門

心痛門 附怔忡。 驚悸。 健忘。 癲狂。 邪祟。

痞塊門 附備雜。 呃逆。

腹痛門

蟲症門 附好喫壁泥。 生米。 茶葉。 等積方。

卷之五

蠱脹門 附水腫。

脇痛門

腰痛門 附針法一次。

泄瀉門 附灸法二次。

閉結門 附轉脘。不發。

便濁門 附遺精。

疝氣門

股痛門 附脊痛。

婦人科

月信不調

經閉門

疼痛潮熱

血鼓門 附血瘕。血腫。血風。熱入血室。

崩淋門

帶下門

懷孕藥忌

懷孕食忌

胎前門 子煩。子懸。子癩。子淋。子腫。
子氣。子瘡。腹內兒哭等方。

臨產門

產後門

卷之六

小兒科

初誕法

護養法

面部氣色 有圖。

三關觀指 有圖。

臍風撮口

重舌鵞口

丹毒門

中惡門 附天吊。客忤。夜啼。

吐瀉門 附食積傷食。

驚風門

疳積門

瘡疾門

痢疾門

傷風門

咳嗽門

八卦部位 有圖

耳後筋紋看法 有圖

痘疹門

痧麻門

瘡瘍科

發背門

癰疽門

附腦癰

肺癰

腎癰

附骨疽

乳癰門

附乳巖

腸癰

囊癰

懸癰門

疔瘡門

附癰瘡

膿瘡

癰癰門

附湯火

金瘡

廣瘡門

附結毒

便毒

疔瘡蛙疔

痔瘡門

附痔漏

耳瘡門

附諸蟲入耳

口疔症

附在口症門

乳蛾症

附在喉痺門

諸蟲咬

諸獸咬

諸禽咬

諸魚咬

諸木咬

諸石咬

諸土咬

丹臺玉案目錄畢

丹臺玉案卷之一

明新安休邑後學孫文胤對薇父叅著

當湖孝廉友弟屠壽徵山靜父較正

懷寧縣庠盟弟游必遠自邇父

古潤內弟江國春如一父

先天脉鏡叙

夫測意在聲氣之微。幻矣。即究詰感因。亦臆揣耳。若以三指叩五臟。尤在意揣外。軒岐暨叔和已發玄妙。而戴氏尚有刊誤之辨。蓋慎之也。余不敏。敢附贅疣。

顧所得異人秘授兼之脰候驗證叅攷更與先天有
三昧焉。豈云超軼先聖賢而實有闡先聖賢所未洩
者是亦一畫之繫九疇之衍奚忍私之敬公同志以
叅所未逮。
尊生主人孫文胤謹識

先夫脉鏡論云

夫脉之胃氣者何氣也。一陽之氣升於土中者是也。
爲先夫之氣物之所賴以生者此也。而人不自知。
不自見。故在脉中指下難取形狀。便是胃氣。但可
以形狀擬。便是六淫之氣也。昔人以和緩擬之。吾

以口中吹出重氣擬之。又以軟而滑者擬之。此亦
無可擬之中。而強擬其畧相似者以示人也。

夫脰脉下指之時。須觀胃氣爲主。若此部得其中和。
則此部無病。或云獨大者病。獨小者病。此言猶未
盡善。譬若寸關尺三部有二部皆受熱邪。則二部
洪盛而一部獨小者。得其中也。今若以小者配大
者。不去涼二部之熱而反來溫一部之寒。吾恐如
抱薪救火而反傷其一部中和之體。可不損人之
天年者矣。故當以胃氣爲主者是也。

夫胗脉法固以胃氣為主而胃氣之取法前言備之矣。乃指下渾渾緩緩無形之可礙者是也。但覺有形便是六淫阻滯就可認之為病脉也。須大小緩急不同乃六淫之體性有不同耳。自與中和胃氣大相懸隔苟若以邪為無形則氣血以自通暢流行。乃正氣而非邪氣何病之有哉。既言為邪必有形也。但在人察識之力體認之真以何經用何藥而不眩。而或二或三之真見真知而在陽分者而用陽分之藥血分者而用血分之藥浮沈不失升

降無差軒岐之旨斯得矣。又云一陽一陰之謂道偏陰偏陽之謂病信哉言乎。此論當與後篇病在夫胗脉之時須要澄心靜慮一毫事務不可雜擾。然又調停息氣初下指必須輕手於皮毛之間消息其所以然也。次以按至血脉消息其所以然。三按至肌肉之分消息其所以然。四又按至筋之分消息其所以然。五又按至骨之分消息其所以然。此五等消息之方得其詳也。蓋皮毛肺之分陽中之陽也。其形如此。血脉之分陽中之陰也。其形如此。

肌肉脾之分。胃氣分也。筋乃肝之分。陰中之陽是也。其形如此。骨乃腎之分。陰中之陰是也。其形如此。

此一。部之中五行具焉。五行之中陰陽分焉。陰陽之間胃氣存焉。其胃氣若桃李核中之仁。分之二兩片。兩片之中有穿一線。其線即胃氣也。所賴以生生之機者此也。所賴以爲化化之妙者此也。夫六部須各具五行之性。莫不由陰陽分來。若火邪乃五行之一也。總以二而言之。施運兼備。即爲六

極也。有表有裏。即爲陰陽兩儀也。表中有裏。裏中有表。即爲四象也。其土氣於四象無不在何也。如河圖之土五數焉。天一生水。地六成之。一得五而成六也。地二生火。天七成之。二得五而成七也。至於三四皆由得五而方成。八九也。此土之數。所以於四時無不在也。其陰陽五行之定位如此。其脉之有病者何也。惟欲其無太過無不及。各得其性而已。假如部之屬木者。於時爲春。萬物於此暢茂。條達萌芽。甲拆。此部必得軟滑而長。如萬物之

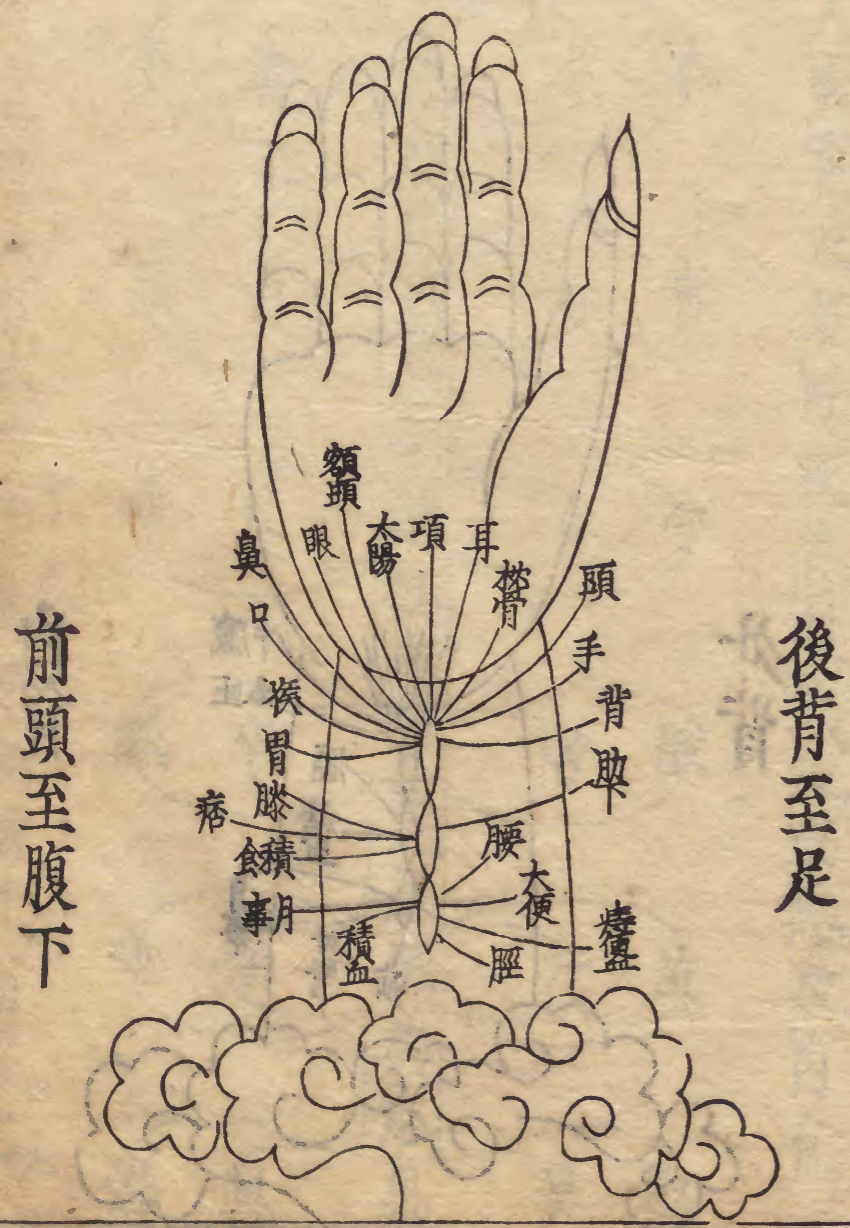
丹書玉案 一卷附錄

在春者方得木之體也。外此或短而瀉燥淫傷也。或平而滲濕淫傷也。或微而滯寒淫傷也。或浮而弦風淫傷也。或洪而盛熱淫傷也。或尖而數火淫傷也。至於六淫合傷五運害制斯又在人察識之力耳。木須如此火土金水何也。如火也於時爲夏萬物莫不盛茂張佈施發此部必得微洪而大如萬物之在夏也。方得火之體也。外此皆爲病矣。金也於時爲秋萬物莫不完聚收斂而實此部必得清肅而浮如萬物之在秋也。方得金之體也。外此

則皆爲病。水也於時爲冬萬物莫不歸藏安靜潛伏此部必得沉細而實如萬物之在冬也。方得水之體也。外此太過不及皆爲病矣。至於土者惟以和緩安靜且三焦包絡之火非心火之比遊行於天地之間惟以滑數流利前體若此者乃本來自然之性以知消息處治之道但恐智者過之愚者不及難以造斯道之精耳。

前云五行之性如此亦惟以在經者言耳。而絡脉之分佈此又不可不知也。絡者與經之何異蓋經猶

右 手 經 絡 圖 形



前頭至腹下

後背至足

木之有根而絡猶木之有枝也。枝若有傷於根何預是以絡須病而經不病者有之。既以察其經矣。又當察其絡。察絡之方又不易也。又云大幹者走經旁枝者走絡。甚是至理。在人詳辨升降浮沉而用之耳。譬若天地為經。日月星辰為絡。人脈之直行者為經。傍發者為絡。是以生瘡癩於手足。或積塊於身旁。必察絡而後知其病之所在也。此圖畧載以示大端。後當詳論。前論備而未詳。尚有輸孫兩手絡圖。兩手須左右不同。絡脈為病。大同小異。

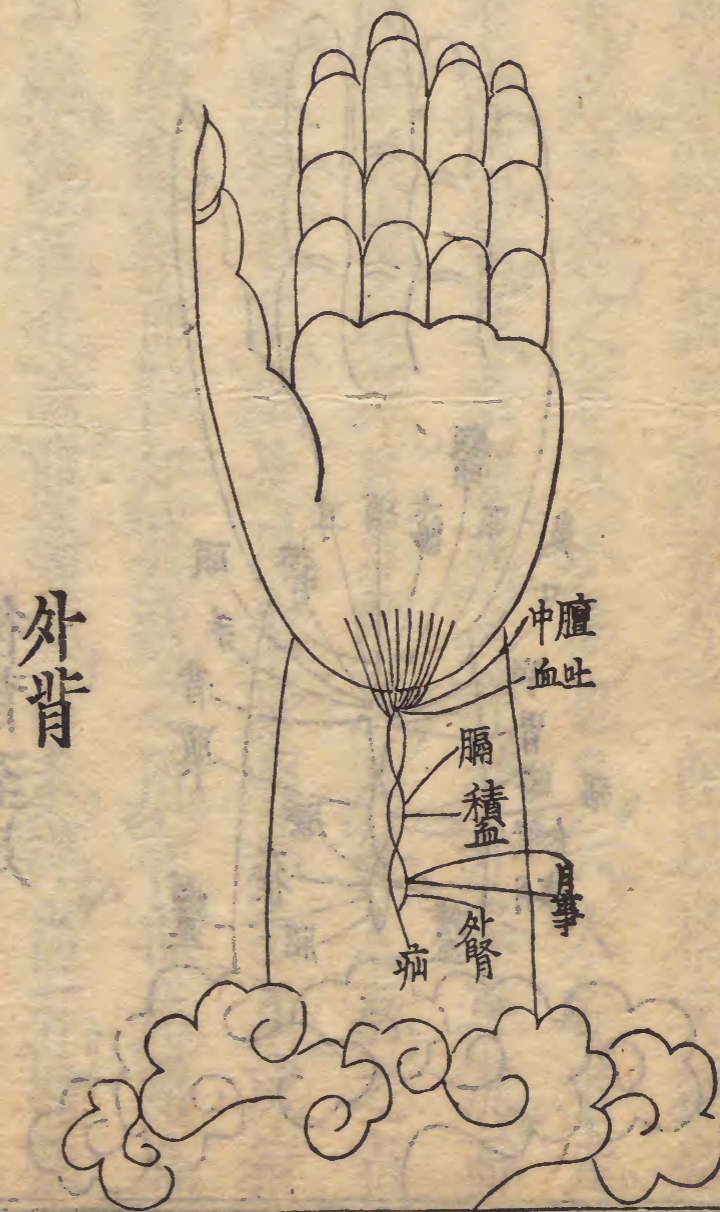
五臟外發見之圖

見於外者知其肝經受病也。餘臟倣此而推之。

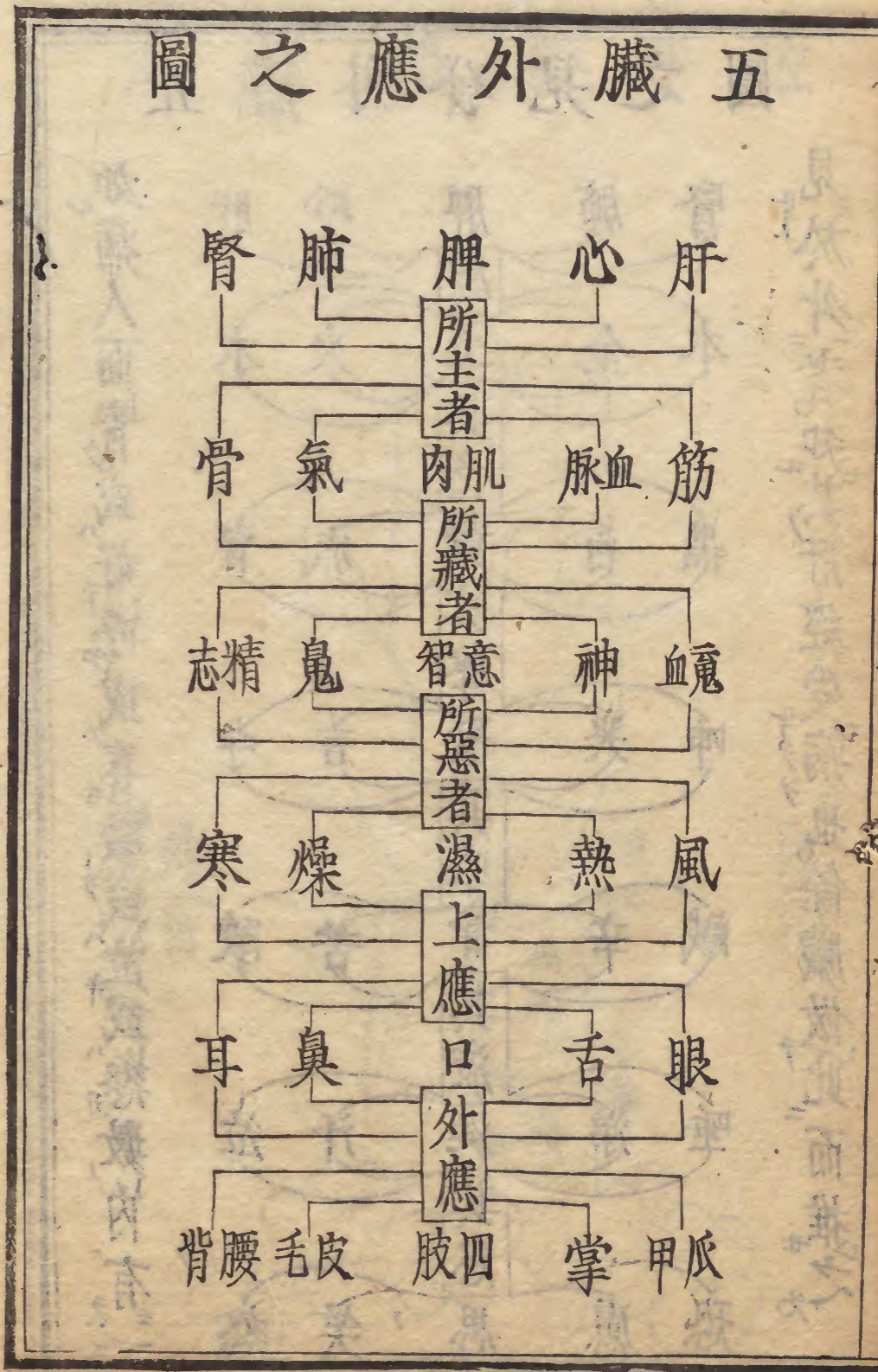


如病人面青或好呼或喜酸或泣或怒數內有

左手經絡圖形



五臟外應之圖



內經曰。上境上者。喉嚨及頭間事也。下境下者。後腰及足脛間事也。前以候前後。後以候後。左寸外以候心內。以候膻中。左關外以候肝內。以候膈。左尺外以候腎內。以候膀胱。右寸外以候肺。喉內以候膈。右關內。胃外。脾。右尺內。以候命門外。以候三焦。前圖所載部位絡脉若此。部此絡有病。脉則主此。處有病。毫髮不差。但審六氣。知其作何病。為異耳。前說須是一家傳受。看病認証。亦有似是而非。但以輸孫脉分來。無不詳備者。

丹臺玉案圖 卷之五

夫六淫之邪。皆陰陽二氣推遷相代。太過不及而成。此六邪也。陽中之陰。則為風。陽中之陽。則為熱。陰中之陽。則為燥。陰中之陰。則為寒。而火乃三焦胞絡之部。為發生之本。始氣血之父母。土乃脾胃之分。無所不該。故難定位。但脈中有外寒而內熱。有外熱而內寒。彼此相制。而不得其自然。以致病相隱伏於其中。實不外乎陰陽升降之性也。故用藥者。當知升降陰陽為主。

夫治六邪之藥。佐之而六淫之邪非外來物也。然人

之一身。本乎六氣而成。十二經絡之中。不可無一氣也。但各不安其位。或太過不及。於是僭雜則為病耳。而天地之所以為天地者。亦不外此。六氣相代。以為造化之機也。

一論六淫之邪。浮越起於上。而得按入裏。便不相似者。風也。百病不離乎風。遲滯微虛者。寒也。尖而數者。火也。洪而盛者。熱也。平濶而滲者。濕也。細而濇者。燥也。或獨至。或兼來。在人體認。如地理之辨。星辰頭同。而脚異者。

丹毒正五卷

陽邪在表自得發散之體如醴上熱氣烘烘上升四圍無約束之狀也乃陽氣自旺本部如此者當伏以降之

陰邪在表自得澀滯之體如煎銀將化面上有銷益覆不開也乃陰乘陽也如此當發之散之升之舉之陰有形而陽無質者此也

論人身之中惟陰陽二氣而已陰在內陽之守陽在外陰之使也陰須在內而根於外陽之下陽須在外而根在內陰之上故曰陰根陽陽根陰也是以

脉中表須屬陽以活動為其體性而猶有靜順之陰在內裏須屬陰以靜順為其體性而猶有活動之陽在中如此乃兩得相依倚也或表脉惟散尖洪大裏脉惟寒遲細小乃陰陽相拒而不相和各盛於本位當以藥之氣味輕清者收斂表陽使根於內又以氣味俱厚者溫和裏陰使根於外又或有表潛下而裏冲上者在外在陽氣不并在內為陰火冲發此常情多有也當升表之陽氣降裏之陰火亦有表寒澀而裏洪數者亦有陰乘陽陽乘

陰也。當升發之。當升降之。其治法脉法之綱。不過如此。其中或兼五運六氣之邪。或有積聚成痰。此又在人所擇藥味治之而已。而陰陽之理不能離也。

一論人身中惟陰血陽氣而已。貴乎不可有偏勝也。一有偏勝。皆為病矣。勝輕則病輕。勝重則病重。至日夕則病愈。勝微者愈。微漸至孤陰孤陽。是皆成也。脉若孤陽。成在春夏之日中。脉若孤陰。成在秋冬之夜半。所謂孤陽不生。孤陰不成。何也。蓋陽無

陰則散漫不能收斂。陽之所倚者陰也。陰無陽則翕聚不能發散。陰之所倚者陽也。觀之天傍地地。倚天。天地自相倚仗。而人則可見矣。

一論陰陽之性。陰之性靜。陽之性動。陰之性收。陽之性散。陰之性降。陽之性升。陰之性沉。陽之性浮。陰之性遲。陽之性數。陰之體平。陽之體尖。陰之性橫。陽之性直。陰之性成。陽之性生。陰之性殺。陽之性長。陰之性內。陽之性外。陰之體弱。陽之體強。陰之體濁。陽之體清。陰之味鹹。陽之味辛。陰之味苦。陽

之味甘。陰之氣涼。陽之氣溫。陰之氣寒。陽之氣熱。陰之體潤。陽之體燥。陰之體扁。陽之體圓。陰之體短。陽之體長。陰之體有形。陽之體有質。此陰陽形質之大道也。

一論陰陽升降之道。其陽上升。非在陽分而復上升。乃陰極陽生之道。陽自陰分上升。至陽分耳。陰下降。非在陰分而復下降。乃陽極陰生之道。陰自陽分下降。至陰分耳。故曰。天陰自上而降。地天晴自下而上升。正此意也。又曰。地氣上而為雲。天氣下

而為雨。

一論陽性無不發散。陰性無不收斂。陽性發散。散何物。不過發散乎陰耳。非外有物與陽發散也。陰性收斂。斂何物。不過收斂乎陽耳。非外又有物與陰收斂也。

或有陽收斂。陰發散者。乃陽中之陰收斂。陰中之陽發散耳。而陰陽之性。未嘗失也。

一論六淫之邪。性有浮起升散者。有沉平降斂者。所謂風熱火者。其性屬陽。本乎天者。親上其來。必浮起

升散寒濕燥者其性屬陰本乎地者親下其來必
沉下降歛但各得其位受胃氣之所養升降浮沉
得遂其性則為天地推遷運化之氣耳何病之有
哉一不如此則陽去乘陰陰去乘陽則陰陽不和
各失其職故性相倚仗者而變為相形者矣漸必
至於陽微陰勝陰微陽勝感則陰去陽難獨守陽
去陰難獨存常道值此大變可立待矣

一論升降浮沉在脉中貴在平和但浮沉若夏冬二
時寒熱至此極矣極則改常然或有生者猶未至

於極也升降者若春秋寒熱未極之時也或升降
不得其平則病見矣察病之道亦惟以此若前寒
熱浮沉之極則陰孤陽寡固不必治而亦不能治
也

夫治病者主脉不及治之宜緩客邪居之治之宜急
藥性分兩不可惑也

夫三陽之表有邪當汗其汗宜急三陽之裏有邪當
下其下宜緩三陰之表有邪當汗其汗宜緩三陰
之裏有邪當下其下宜急陽之表乃裏之表無形

經絡受病。故宜大發其汗。陽之裏乃表之裏。有形經絡受邪。故宜利小便。大便陰之表乃裏之表也。亦為經絡受病。故宜清形。以為汗陰之裏乃裏之裏也。實為有形經絡受邪。故宜大便下之。何也。蓋表乃陽之分也。陽性本浮之客。寒滯陰邪。故宜發散。以順其陽之性。裏乃陰分也。陰性本沉降之客。洪數陽邪。故宜利下。以順遂陰之性也。升降浮沉治法。須異。不過順陰陽之性。而利導之耳。外是失之。皆為穿鑿。所以智者惡其鑿也。

夫治腫毒初得宜發汗。亦以其所得未深。在無形經絡。久則宜下。以其漸進入裏也。在有形經絡中矣。其所謂膿成而補者。以其邪熱已定。正氣已被所傷。故補其氣血之不足。非補邪也。觀此雜病皆與傷寒治法同。今人以為不同。是不知陰陽之理也。夫十二經在三陽外無不主。內有所受者。受水谷傳糟粕也。在三陰內無所受。外有所主者。皮毛血脉肌肉筋骨耳。用藥主治者。在所當知。夫胞絡者。本三焦之配也。今人惟以命門為三焦之配。不知十

二經惟有胞絡之名。今棄胞絡而不言者。或之甚也。吾故以三焦為氣之父。其性輕清居上。命門為液之祖。較之於吾。則有形質矣。故次三焦之下。胞絡為血之母。全屬陰矣。故此於命門之下。是以為父。為祖。為母。皆生生之原。不得不同居於一部也。但當以氣質而論。其清濁以定其上中下之位。次可也。若經所謂審清濁而知部分與。

夫結滯積聚多。屬陰脉。何也。蓋陰性收斂。向實歸之。意若陽性。則主發散。沖開何積聚之有。所以經云。

陰搏陽別。是各有妊。亦以陰脉成聚。完結之意也。是以有妊之婦。得陽脉來。便主落胎。陽化氣。陰成形。天地生成之功用也。又云。血旺氣衰。應有體正。此意也。

夫小兒痘疹。惟其右尺相火。熬煎左尺腎水。以致腎水逆。尅心火。乃一定之病機也。若水勝則陰勝。其痘必主氣虛。不能發起。故以助陽發表之藥為主。若火勝則陽勝。其痘必主血虛。其氣之發無所。蓋覆必難成。漿漸至乾枯。又以斂表之藥為三。愚按。

風熱相兼惟治熱為主佐以收藥
風寒相兼惟治風為主佐以溫藥之論大槩在
人消息之耳

一論人身有十二經絡統之五運六氣而已運氣又
不可執一也總之者惟一陽一陰人能自運氣而
推其陰陽之理則軒岐脉針之旨得之矣自陰陽
而根究其無極之妙則浮沉升降之化得之矣學
者不肯溯流窮源而惟限於局方之習終於局方
而已其不狂人之天年者得乎

一論人身之胃氣乃先天之炁前以言之矣但此氣
在人身少而壯由此氣以漸而成也人之大小強
弱壽夭皆由得此炁之厚薄耳運用之盡則有
而已所以能養之士固守此炁而不使喪耳亦不
能外有所增益也又云能延年者如燭在風中則
不耐久移在密室之中則所差遠矣是以常人惟
損之志人固守之

一論胃氣在人之脉固滑而和本是或有邪淫之來
此脉渾然在中邪淫日久此氣殘傷殘傷至盡生

氣殄矣。所以人須病而脈猶有胃氣者可醫。無則不能治也。故診之時。既是邪脈。猶當表裏之中。尋取胃氣也。此脈但可被邪脈傷。終不與邪脈混。故當審察分看。不可茫茫然無雜別也。人能知此醫理。斯過半矣。

一論大腸脈自外而下降。三焦脈自內而上升。小腸脈自內而下降。膀胱脈自外而上升。故內經云。天陰自上而降。地陽自下而升。是此意也。

詳論

一論前載六淫之氣來。應指下必有太過不及之形也。倘六脈不實不堅且散且聚而症却在中。此無形而有病也。殊不知人身有六氣有五運。既無六氣有餘之邪。則必屬五運不足之邪矣。若岐伯所謂無積者。求其藏虛。則補之藥以却之。食以隨之。行水漬之和。其中外可使異已之謂歟。邪已退。正未復。此意也。兼前論看。

一論寒熱交爭者何也。蓋陰外乘陽。陽與陰爭。此言寸也。或陽乘陰。陰與陽爭。此言尺也。於是寒熱作。

也。其寒熱即陰陽之氣也。或表脈見遲滯寒瀼。或裏脈弦數動滑。皆主作寒熱也。司治者在表。陰邪當升發以復其陽之性。在裏陽邪當降斂以復其陰之性。陰陽得位於寒熱何爭之有。若夫陽分洪數。或陰分寒瀼。此乃偏勝之脈。惟寒惟熱而已。不至於寒熱爭也。又有陽去乘陰。陰不能與陽爭。是陽獨勝也。惟主熱而已。或陰去乘陽。陽不能與陰爭。是陰獨勝也。亦惟主寒而已。二等理論在所當知。

一論寒熱之客於人身也。寒邪多自皮毛而入筋骨。熱邪自筋骨而出皮毛。故曰寒自外入。熱自內出。如是觀之。天陰自上而降。地陽自下而上升。其理蓋可見矣。

一論表脈乃尖之尖者。若稍平來則似裏脈之體。風寒風濕是也。裏脈若尖則反似表脈。燥火之體也。一論脈尖數在上為陽。平濶在下為陰。此常人之平脈也。或微有尖數在下而不見平濶之體。此陽極也。當下之或微有平濶在上而不見尖數之體。此

陰勝也。當升之。此篇當前論看。

一論人身之筋。過熱則縱。過寒則縮。縱則痿。縮則疼痛。或有痿疼痛悉備者。因受濕熱。而大筋施長。小筋更短之謂也。

一論人之病。出於六淫之邪。實不外乎四時寒熱溫涼之氣。此脉須辨升降浮沉。而以六淫參之。斯得病情矣。因以用藥無不效也。

一師云。風淫之邪。無暗不有。若風濕風燥風熱風火風寒之類。若二者兼來。如風寒濕風濕熱類也。故

前云百病不離乎風。一日問師云。水風在脉。何以認答曰。須與濕相似。而畧有不同。如野馬氤氳之意。以師言度。乃渾渾不清之體。

一論凡知病處法。亦有一大理也。心腎二部。上至頂巔。下至足心。若于上下之中。正也。肝若天。三生木屬左也。肺若地。四生金屬右也。脾土雖屬於右。而實在中。多二焦相火。雖屬於左。而亦寄膈中也。一論用藥之法。譬若心臟大熱。腎臟大寒。此乃陰陽各盛本位也。當涼陽分之熱。溫陰分之寒。上呼下

疾者方是予意以黃連之類涼心桂附之類溫腎
師云不可也黃連固是而桂附不宜用恐反助陽
火矣惟以澤瀉瀉腎之寒則脉自轉平和
一論藥味之甘者上行而發苦味直行下泄一
味更相平也辛味橫行而散酸味收而來斂一
味更相平也又若苦能堅軟鹹能軟堅一
味少相反也須然一味相兼則以重者論則輕者又難為主矣
一論脉中有輸有經有絡有孫四端縱橫錯綜方成人形輸者乃氣動行無有定體若人生之初可善

可惡也是以偏勝之氣而居處於飲食之間稍得調之則無有矣

經脉者乃此氣行來已有着實定體如人之生習學已成善則善惡則惡至此病端定已可施醫藥調養之力也生歿在此分安危在此判

絡脉者得之各經受來若經中元氣殺氣充盛不為所因間有發於絡脉為病之小者無關人之生歿矣

孫脉者則又受之絡為有小節之刺可以治可以無

治可以外用敷貼而愈矣其脉之在人手也其行直經也其行橫絡也其行亦橫孫也一橫一直無少差也譬若天地逆行之序焉輸脉者若一輸者輸氣至於經也經者總而經理者也如寸關尺三部表裏分之兩手共十二經也絡者絡分四旁也孫者又絡之分佈出也予曾得大腸風燥病痔下血須不常見其根常在自察其脉右手得浮弦小渣挨在輸脉之分久治未愈師云此乃熱被寒鬱在輸而不得達於經也據脉言乃寒火之類故以

丹毒至土察
二七

荆芥苦温之藥主之加以薄荷蘇葉又以貝母行滯氣其荆芥能傳送五臟乃使輸脉發行至經其味苦能降火温能散寒以之王治恰是至當學者宜以此知彼擴而充之可也

一凡有人求治於予者不可因貧富而異其心當潛心察脉辨色驗症惟圖愈疾為王不可輕易求其了事而已常聞古人云得失之中增見識亦為吾之一小試可也苟若以謾心乘之非惟無益於彼抑且有失已之初心矣又云纔放肆則就放蕩五

丹毒至土察
二七

穀不熟不如美草日流汚下何能登軒岐之堂而為當世之司命也。

胗脉捷要歌

浮緊弦遲屬風寒。升之散之氣自完。
弦數浮洪風熱認。藥用收降病自安。
浮弦小濇如絲線。風燥藥宜降潤施。
浮而平濇來歸指。風濕升散加參朮。
小濇無力寒燥傷。溫潤之藥端可與。
洪盛而濇乃燥熱。降藥潤藥當急取。

平潤革遲為寒濕。平潤革遲為寒濕。
濇濇洪數為濕熱。濇濇洪數為濕熱。
枯濇小濇乃火燥。枯濇小濇乃火燥。
數而無力寒火觀。數而無力寒火觀。
數而有方熱火功。數而有方熱火功。
亦有濕盛火俱下。亦有濕盛火俱下。
有見表滯裏表實。有見表滯裏表實。
分明寒鬱熱難發。分明寒鬱熱難發。
又有表數裏無力。又有表數裏無力。

升燥之藥為第一。升燥之藥為第一。
苦寒藥餌宜用急。苦寒藥餌宜用急。
滋潤之藥用之可。滋潤之藥用之可。
甘補溫藥俱勿少。甘補溫藥俱勿少。
苦寒之藥正相同。苦寒之藥正相同。
寒火之脉認宜真。寒火之脉認宜真。
此脉莫把熱認之。此脉莫把熱認之。
發散寒邪熱自驅。發散寒邪熱自驅。
陰盛格陽正此期。陰盛格陽正此期。

温内更加斂表藥
積滯之脉自沉伏
血積有形按不散
按滑如苔各痰積
氣口驟盛食積新
食不下兮氣口滑
大凡痛脉多屬陰
亦有火熱來作痛

陰陽和時脉自如
流注如珠或結乳
氣積按有尋却無
食積惟在右關係
關若伏兮食多日
食不化兮氣口滯
陽脉即散痛難成
外由陰鬱故來侵

照脉玄竅訣

夫人身之有五臟六腑俱離而不能自動惟脾一臟
時時能動磨擊水穀以可變化故五臟六腑之係
於脾者由萬物稟育於土也若脾有病則不能以
養百脉凡各臟有病或各腑有病亦不能不干累
於脾凡各臟腑有病內則病氣干於脾之臟外有
脉氣見於脾之部故有諸中必形諸外形諸外則
有所據是以看脾為之關鑰凡診脉稍有疑難隨
將脾部下指看是甚體真切一照即知病脉見於
某部遂將這部移指去尋又當體認十八脉狀響

應如神。世莫知此。實玄微也。照法參究抄錄於後。

夫入道之士。必先求其心。心既正。則氣自平。氣既平。則神自清。神既清。則慧自生。慧既生。則道自成。此乃一貫之理。不可不知也。然世人之學道者。多求於外。而不求於內。其所以不能入道者。皆由是故。故曰。入道必先求心。心正則道成。此乃千古不易之理也。

右手表裏圖形



表三焦手少陽經
表胃脉足陽明經
表大腸手陽明經

尺下
關中
寸口

裏命門 厥陰經具右尺
裏脾脉 當作三層看
裏肺脉 足太陰經
右手經絡訣
寸表大腸手陽明經
寸裏肺脉手太陰經
關表胃脉足陽明經
關裏脾脉足太陰經
尺表三焦手少陽經
尺半表半裏心包絡厥陰經
尺裏命門

左手表裏圖形



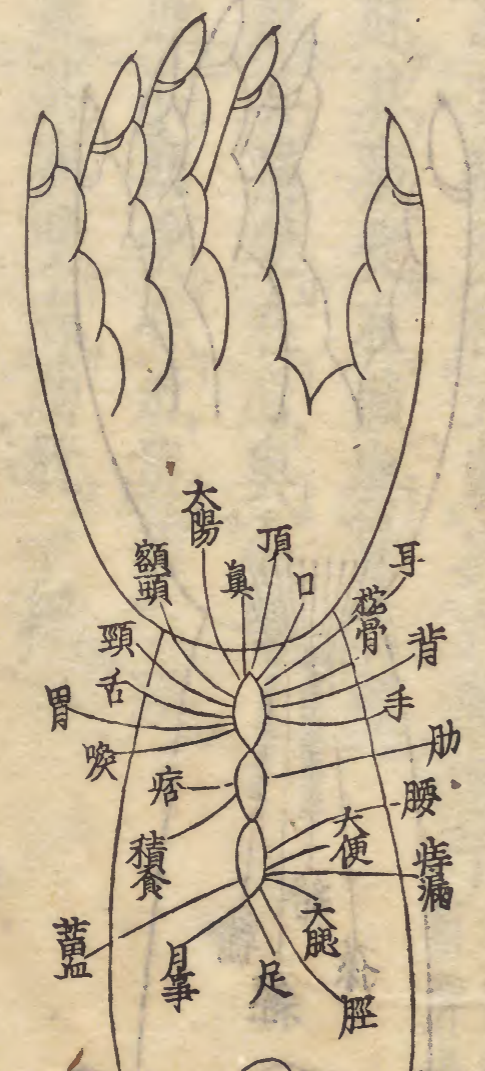
表小腸脈手太陽經
 表膽脈足少陽經
 表膀胱脈足太陽經

寸口
 關中
 尺下

寸表小腸手太陽經
 寸裏心脈手少陰心經
 關表膽脈足少陽膽經
 關裏肝脈足厥陰肝經
 尺表膀胱足太陽膀胱經
 尺裏腎脈足少陰腎經
 裏心脈手少陰心經
 裏肝脈足厥陰肝經
 裏腎脈足少陰腎經

詳症脈照圖

孫脈者若四千三百二十時也。人亦如一小天地於此則可見矣。



假如經脈者若十二月也。絡脈者若三百六十日也。

輸絡經孫圖



照脈口訣

脾經見浮脈其病受在肺與大腸經。其肺與大腸相表裏。

見芤脈其病受在五臟與六腑無干。其五臟屬陰心肝脾肺腎也。

見滑脈其病受在肺與胃二經。

見實脈其病受在心與小腸。

見弦脈其病受在肝與膽二經。

見緊脈其病受在膀胱一經。

見洪脈其病受在心與膀胱腎三經。

見微脈其病受在三焦命門。

丹臺玉案圖

二十五

見沉脉其病受在腎一經。

見緩脉其病受在本經之脉也。若大緩太急其病在胃經。

見瀦脉其病受在肺與腎。

見濡脉其病受在膀胱一經。

見弱脉其病受在腎與命門。

見遲脉其病受在大腸一經。

見伏脉其病受在三道之內。氣道血道津液道女人受在命門。

見虛脉其病受在心胞絡。其數脉六部未嘗缺也。

若諸部俱無犯成病脉單在脾經見又作脾經受病。

三焦照六腑

六腑受病處脉形疑似不明。三焦照之相同相似即
是無差。

脾照五臟

五臟受病處脉形疑似不明。以脾照之相同相似無
差。

脾見浮脉肺亦有浮脉即斷肺有風。

三焦見浮脉大腸亦有浮脉即斷大腸有風。

脾見芤脉五臟相應與三焦無干。

脾見滑肺亦滑。

三焦見滑脉胃亦滑。

脾見實脉心亦實。

三焦見實脉小腸亦實。

脾見弦脉肝亦弦。

三焦見弦脉膽亦弦。

脾見緊脉腎亦緊。

脾見洪脉心亦洪。

三焦見洪脉小腸亦洪。

十八脉形歌

浮洪濡虛是扁脉。

尖脉惟有細一樣。

緩弱瀆伏皆長類。

五運體性

圓脉托滑實沉遲。

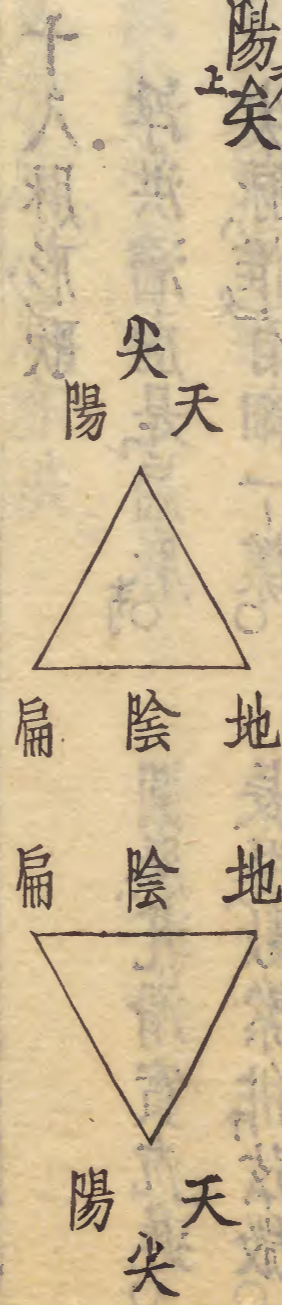
長脉數緊併弦微。

十八脉形細認知。

圓扁尖長乃金水火木之體金之形圓水之形扁火之形尖木之形長四者本來自然之體而豈無體耶。各旺四時中和之體也乃土之體也圓形中和乃圓形內有土體也扁形中和乃扁形之內有土也而尖

長肯然所謂土旺四時無不在也。四者之體固如此，而升降浮沉，夫為四者之性，急為木之性，聚為金之性，滲為水之性，亦道易云：本乎天上者，親上本乎地者，親下，意同。

其各部中，當認天陽地陰，乃天地自然之本體。若地陰居上，而天陽在下，而陰鬱陽當以散其陰邪，而復其天陽矣。



六氣合來為邪脈

尺關寸左

沉中於三焦
沉中於脾胃
沉中於大腸

指侵外候三焦也
指侵外候脾胃也
指侵外候大腸也

尺關寸右

沉中於膀胱
沉中於肝膽
沉中於小腸

指侵外候膀胱也
指侵外候肝膽也
指侵外候小腸也

以上六脉

下部臍至腰足止

中部胃至臍止

上部首腦至背脊止

九卷脉經

二十九

寸口脉... 尺脉... 关脉... 心... 肝... 脾... 肺... 肾... 胆... 胃... 大肠... 小肠... 膀胱... 三焦... 命门... 督脉... 任脉... 冲脉... 带脉... 跷脉... 阴维脉... 阳维脉... 阴跷脉... 阳跷脉... 阴经... 阳经... 阴脉... 阳脉... 阴血... 阳血... 阴气... 阳气... 阴神... 阳神... 阴魂... 阳魂... 阴魄... 阳魄... 阴志... 阳志... 阴意... 阳意... 阴思... 阳思... 阴虑... 阳虑... 阴智... 阳智... 阴慧... 阳慧... 阴德... 阳德... 阴功... 阳功... 阴业... 阳业... 阴福... 阳福... 阴寿... 阳寿... 阴禄... 阳禄... 阴命... 阳命... 阴运... 阳运... 阴气... 阳气... 阴血... 阳血... 阴神... 阳神... 阴魂... 阳魂... 阴魄... 阳魄... 阴志... 阳志... 阴意... 阳意... 阴思... 阳思... 阴虑... 阳虑... 阴智... 阳智... 阴慧... 阳慧... 阴德... 阳德... 阴功... 阳功... 阴业... 阳业... 阴福... 阳福... 阴寿... 阳寿... 阴禄... 阳禄... 阴命... 阳命... 阴运... 阳运...

論三部脉先定陰陽與太過不及

左手太過脉

左尺脉浮主腎其脉上至關部下不及尺乃為陽是太過也主腎虛冷定令人怯弱腰脊強惡寒足跨疼痛

左關脉主肝上至寸口下不應指乃為陽太過也主目暗筋疼多怒緣肝屬木豈無根而有枝葉

左寸脉主心其脉上至魚際下不應指是陽有餘為太過也主心怔忡夢多舊事多忘緣心屬火合當

丹毒...

離明不當太過

右手太過脉

右尺部主命門其脉上至關部下不及尺是陽有餘

乃太過也主遺精多夢思交過度經水白濁脫肛

戰慄緣命門主藏精不合精液如水流

右關部主脾其脉上至寸口下不守關陽有餘乃為

太過主面黃眼泡浮腫貪睡懶動四肢倦怠緣脾

主中央尺當安寧不宜動

右寸脉主肺上至魚際下不及關是陽有餘乃太過

主氣短身瘦咳吐稠濃時如瘧狀屬金四季多浮

如毛

左手不及脉訣

左寸脉主心其脉下至關上上不守寸是陰不及也

主謔語亂言目内生花常不識人緣心屬火火當

炎上不當消滅

左關脉主肝下至尺上上不守關是為陰乃不及也

主怒多口舌眼赤目内生翳障淚多流滴

左尺脉主腎其脉上不及關下不應指是為陰乃不

及也。主小便頻數。腰如帶。石不可動。側神。陰緣腎。屬水。當溢滿。不冷枯少。

右手不及脈訣

右寸脈主肺。其脈流下至關。上不及氣。口是為陰。乃不及也。主氣短。胃脇哽悶。咳嗽吐痰。身體瘦削。緣肺屬金。四季多浮。

右關脈主脾。其脈流下至尺。上不守關。是為陰。乃不及也。主腹痛。腸鳴。口舌飲食不納。思甜。口臭。緣脾主中央。尺當安守。

右尺脈主命門。其脈上不應指。下至命門。是為不及也。主小腹陣痛。膀胱偏墜。小便赤少。足膝腿疼。女子則血脈不通。五心煩熱。黃瘦。緣命門主藏精。合當溢滿。不可枯少。

凡尺脈上不至關。為陰絕。寸脈下不至關。為陽絕。陰陽相絕。人何所依。蓋脈太過不及。皆有疾患。而作焉。脈鏡終。

調攝養生 詩一十六款

夫治病猶治國。然國有政。所以調其元氣。防其戕害。

抱病者而不謀夫調之防之者鮮不滅裂矣故錄調攝最要者十有六以爲却病者司南云

却妄

彼妄想者名爲客塵而我真神原不妄行倏忽入極神飛杳冥真元幾何堪此淫騁

遠色

脂乾燈盡汲頻水竭物理固然匪云妄說皓齒蛾眉是吾勾牒伐性斧斤永宜簡節

貴達

靜坐觀空皆爲幻景外生大事蝶夢泡影達者視之千古一瞬何與天真日用凜凜

調息

身中坎離卽在土釜不向天邊別尋子午取彼鉛龍益我汞虎鍊炁歸神還吾真府

除煩

無明爲障莫天煩惱種種多礙自性明了肝木上炎如焚如燎矧此沉疴識之宜早

節食

丹書

五經環列。土位中都。病從口入。昔有良謨。過飽脾怯。食多胃浮。不節則嗟。是則誰辜。

慎勞

乾靜故專。坤靜故翕。人身一氣。惟休乃逸。如彼勞薪。燃之猶急。筋骨日瘁。安有餘息。

酌飲

麴臺糟止。濫腸狂藥。無量不亂。至人斯樂。溺則精抗。酒則神索。知止弗殆。是在自酌。

懲忿

怒氣屬肝。過並傷肺。冲冠裂骨。忽發難制。炎炎隆隆。天君在伏。克之弗方。胡以息氣。

守口

古人有訓。守口如瓶。匪第蓄德。亦以尊生。多言耗氣。謾語挫心。淵然靜嘿。抱寂凝真。

防感

邪氣乘虛。風寒襲逆。榮衛稍疎。感輒易入。譬猶勁敵。有間則突。慎之慎之。宜固吾鑰。

去疑

丹臺玉案 卷一 三十三

弓影非蛇。蕉夢豈鹿境。因疑生致此。成齋忽二忽三。
茫無定局。渙然冰消。乃慊幽獨。

破拘

神圓則融。脉膠則括。抱此沉憂。天機宜活。蕭然散步。
灑然獨樂。解攀釋拘。生意灼灼。

寡交

伐木丁丁。友生是求。值此煩疴。艱厥應爾。靜處一室。
可以優游。何用往還。頽如馬牛。

自貴

吾性吾命。吾愛吾真。彼蒼界我。肩荷匪輕。百爾調攝。
衛生有經。藪然桎梏。胡不自尊。

能斷

我有慧劍。倚天耀雪。水可斷蛟。陸可割華。況此情緣。
何難斬截。揮立碎乃。為後特。

已上數款。不假藥石。其用較藥石。猶精無事。解木
其功視餌木。更捷所謂。一貼清涼。二豎立瘥。抱疴
者。洵宜置之榻左。永為箴砭焉。

尊生主人孫文胤謹識

靈蘭秘典篇

藏象論附臟腑圖形并各經瀉瀉
温涼引經

帝曰。五臟應四時。各有收受乎。岐伯曰。東方青色。入通於肝。開竅於目。藏精於肝。其病發驚駭。其味酸。其類草木。其畜雞。其穀麥。其應四時上為歲星。是以春氣在頭也。其音角。其數八。其臭臊。是以知病之在筋也。其聲為呼。其變動為握。在志為怒。怒傷肝。悲勝怒。風傷筋。燥勝風。酸傷筋。辛勝酸。

南方赤色。入通於心。開竅於耳。藏精於心。其病在五臟。其味苦。其類火。其畜羊。其穀黍。其應四時上為榮

惑星。是以知病之在脉也。其音徵。其數七。其臭焦。其聲為笑。在變動為憂。在志為喜。喜傷心。恐勝喜。熱傷氣。寒勝熱。苦傷氣。酸勝苦。

中央黃色。入通於脾。開竅於口。藏精於脾。故病在舌本。其味甘。其類土。其畜牛。其穀稷。其應四時上為鎮星。是以知病之在肉也。其音宮。其數五。其臭香。其聲為歌。在變動為噦。在志為思。思傷脾。怒勝思。濕傷肉。風勝濕。甘傷肉。酸勝甘。

西方白色。入通於肺。開竅於鼻。藏精於肺。故病於在背。

其味辛。其類金。其畜馬。其穀稻。其應四時。上為太白星。是以知病之在皮毛也。其音商。其數九。其臭腥。其聲為哭。在變動為歌。在志為憂。憂傷肺。喜勝憂。熱傷皮毛。寒勝熱。辛傷皮毛。苦勝辛。北方黑色。入通於腎。開竅於二陰。藏精於腎。故病在谿。其味鹹。其類水。其畜彘。其穀豆。其應四時。上為辰星。是以知病之在骨也。其音羽。其數六。其臭腐。其聲為呻。在變動為慄。在志為恐。恐傷腎。思勝恐。寒傷血。燥勝寒。鹹傷血。甘勝鹹。

帝曰。願聞十二臟相使貴賤何如。岐伯對曰。心者君主之官也。神明出焉。肺者相傳之官。治節出焉。肝者將軍之官。謀慮出焉。膽者中正之官。決斷出焉。膻中者臣使之官。喜樂出焉。脾胃者倉廩之官。五味出焉。大腸者傳導之官。變化出焉。小腸者受盛之官。化物出焉。腎者作強之官。伎巧出焉。三焦者決瀆之官。水道出焉。膀胱者州都之官。津液藏焉。氣化則能出矣。凡十二官。不得相失也。故主明則下安。以此而養生。則壽。歿世不殆。以為

九卷之三

三十六

臟腑正圖



丹臺玉象圖 卷一 臟腑正圖

三十一

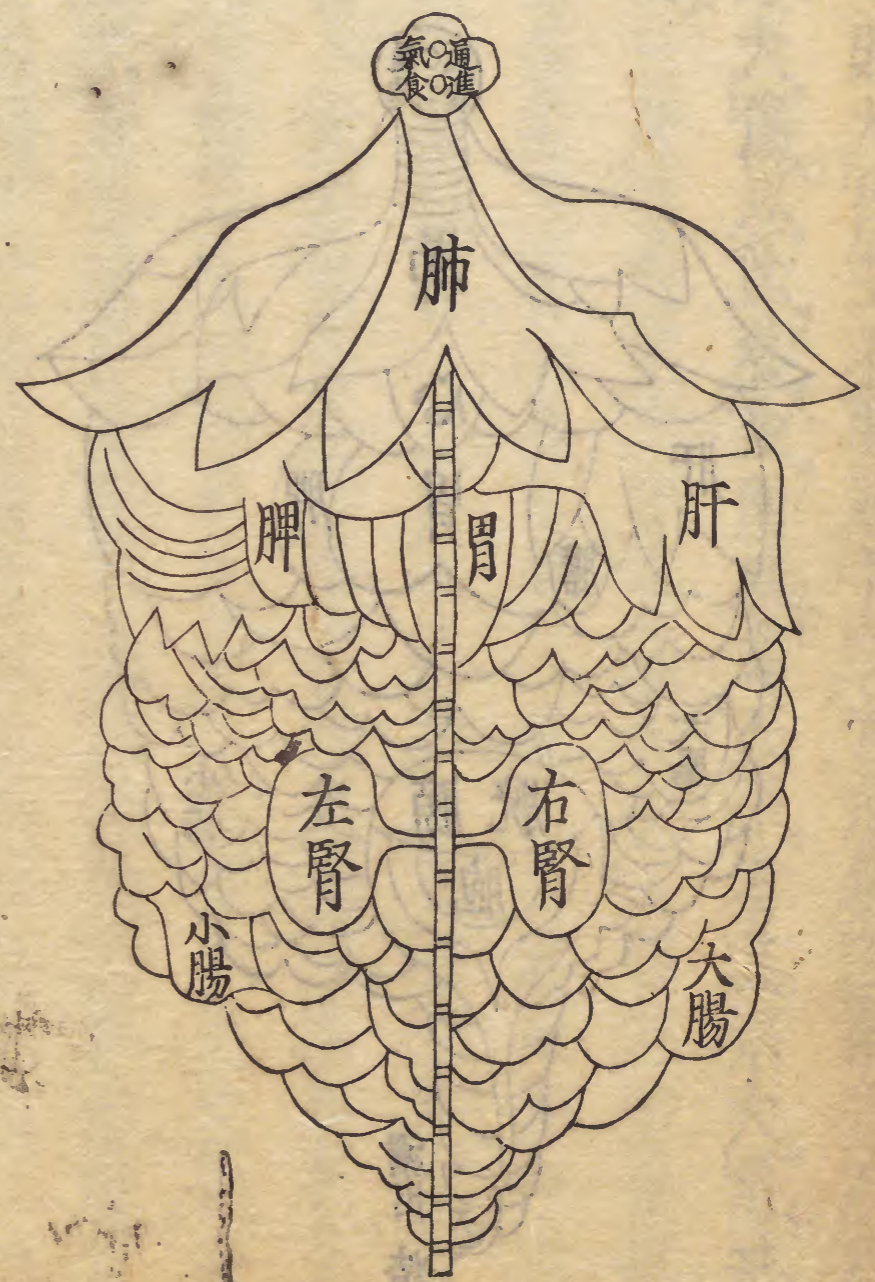
丹臺玉象圖

卷一 臟腑正圖

三十七

天下則大昌主不明則十二官危使道閉塞而不通形乃大傷以此養生則殃為天下者其宗大危戒之戒之二者養生之道也

臟腑背面圖



心臟形

心形如
未敷蓮
花重十
二兩中
有七孔
三毛盛
精汁三
合附脊
第五椎

肺腕



五臟系皆屬於心

脾系
肝系
腎系

丹書正統經圖

補 棗仁 麥門冬 遠志 山藥 當歸 天竺黃

瀉 貝母 玄胡索 黃連 木香

溫 藿香 石菖蒲

涼 竹葉 牛黃 硃砂 連翹 犀角

引經 獨活 細辛



肝臟形

肝重四

筋四兩

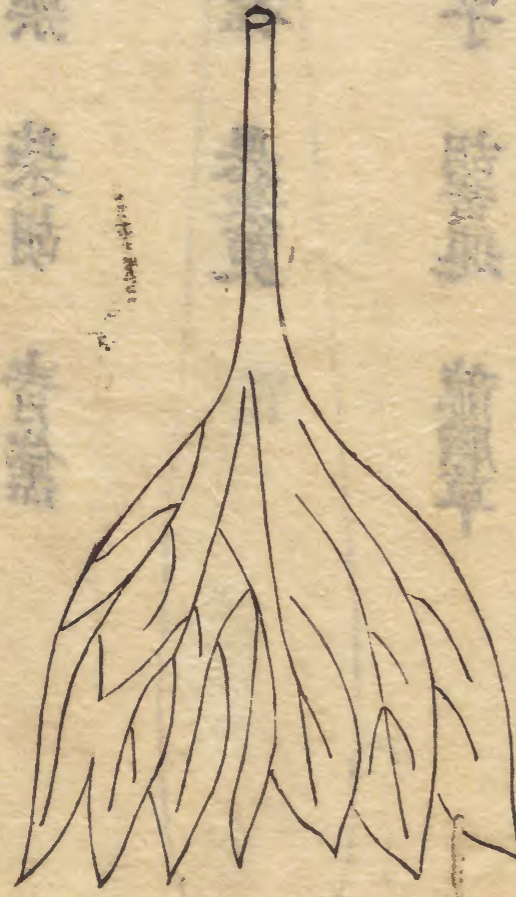
左三

右四

凡七葉

附春第一

九椎



丹臺王案圖 一 卷 月 金

補 木瓜 阿膠 薏苡仁 棗仁

瀉 青皮 芍藥 柴胡 青黛

溫 木香 肉桂 吳茱萸

涼 甘菊 專朮 胡黃連 龍膽草

引經 柴胡 本經 川芎 行上 青皮 行下



脾臟形

脾重_斤二

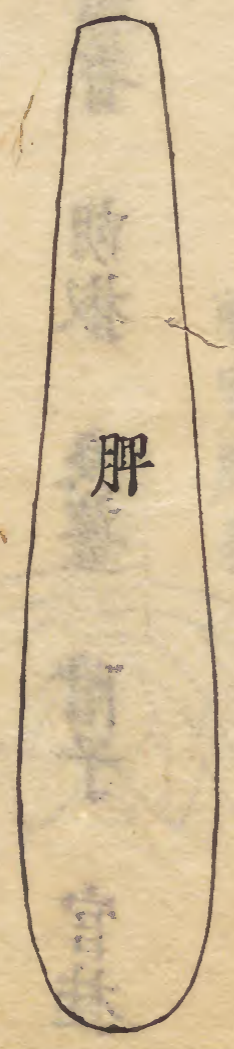
筋二兩。

扁廣三

寸。長五

寸。有散

膏半筋。



丹臺王案圖 一 卷 月 金 四十一

補 人參 白朮 黃耆 蓮子 芡實 陳皮

扁豆 甘草 山藥 蒼朮

瀉 枳實 青皮 石膏

溫 丁香 藿香 胡椒 良薑 附子 官桂

吳茱萸

涼 滑石 玄明粉

引經 升麻 皂藥

肺臟形

肺重三斤

筋三兩

六葉兩

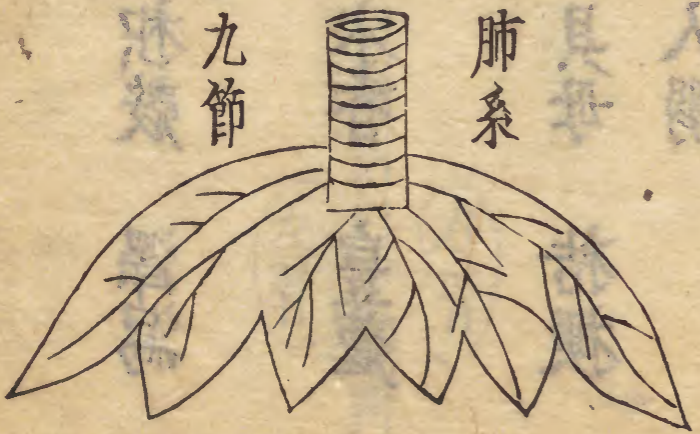
耳凡八

葉附脊

第三椎

咽喉肺系

共計九節



丹臺玉藥圖 卷之四

補 人參 黃耆 五味子 山藥 紫苑 百部

茯苓 麥門冬 阿膠

瀉 防風 葶藶 桑皮 枳殼 澤瀉 蘇子

溫 乾薑 生薑 藜花 木香 皂莢

涼 沙參 玄參 天南星 貝母 桔梗 瓜蒌仁

枯芩 馬兜鈴 山梔 人溺

引經 葱白 升麻 白芷

腎臟形

腎有兩

枚形如

豇豆重

一觔

兩附脊

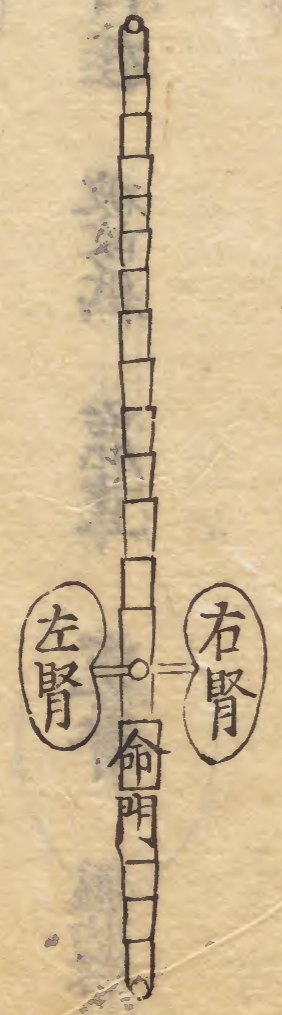
第十四

椎當胃

下兩傍

前後與

臍平直



丹臺玉藥圖 卷之四 四十三

補

芡實

地黃

龍骨

虎骨

牡蠣

桑螵蛸

瀉

澤瀉

知母

龜板

山藥

瑣陽

五棗子
牛膝

杜仲
杜杞

山茱萸

溫

附子

肉桂

破紙

鹿茸

沉香

臘胸臍

涼

黃柏

知母

牡丹皮

地骨皮

引

經

獨活

肉桂

膽腑形

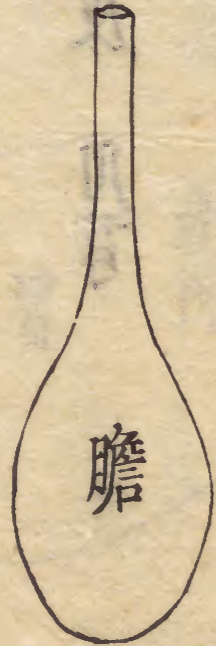
膽在肝之

短葉間重

三兩三銖

藏精汁三

合狀如瓶



補 龍膽草 木通

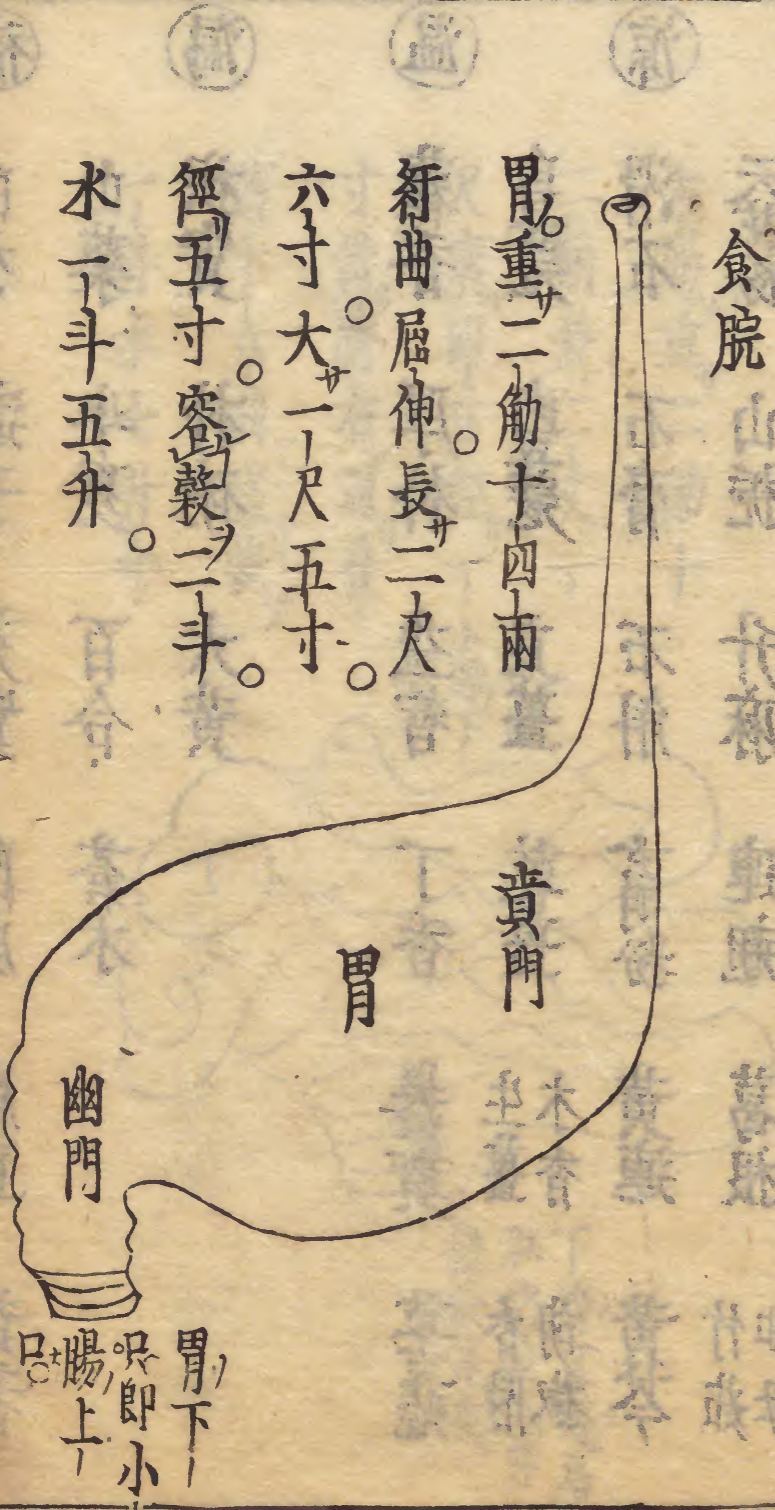
瀉 青皮 柴胡

溫 半夏 生薑 陳皮 川芎

涼 黃連 竹茹

引經 川芎 上行 柴胡 本經 青皮 下行

胃腑形



丹毒... 胃腑形... 四十五

補

白朮 蓮子 芡實 陳皮 扁豆 黃耆

瀉

山藥 半夏 百合 蒼朮 枳實 朴硝 大黃

溫

藿香 厚朴 益智 丁香 吳茱萸 草薢

涼

滑石 石膏 石斛 玄明粉 黃連 黃芩 皂莢 肉皂莢 良薑 乾薑 生薑 木香 香附 胡椒

引

天花粉 山梔 升麻 連翹 葛根 竹茹 升麻 白芷 葛根 石膏 下行

經

大腸腑形

大腸重二觔十

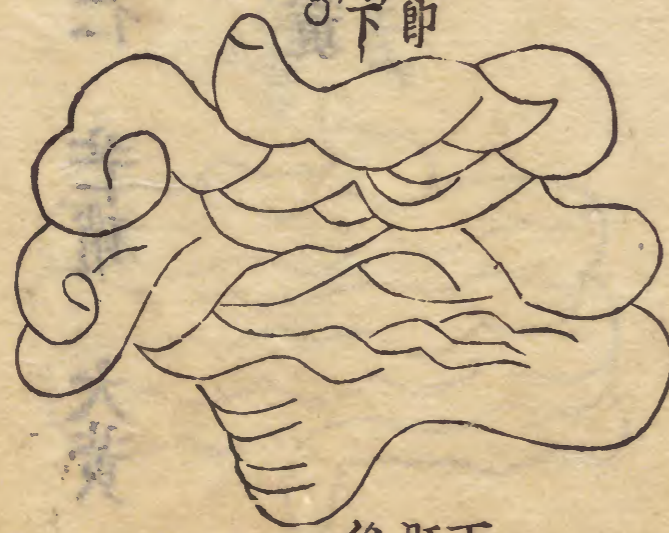
二兩長二丈一

尺廣四寸徑一寸也

寸當臍右迴疊

積十六曲盛穀

一斗水七升半



下接直腸為
肛門穀道節
後陰是也。

補

牡蠣 肉豆蔻 訶藜勒 五倍子 龍骨 蓮子

瀉

枳殼 桃仁 麻仁 芒硝 大黃 檳榔

溫

乾薑 肉桂 吳茱萸

涼

槐花 條芩

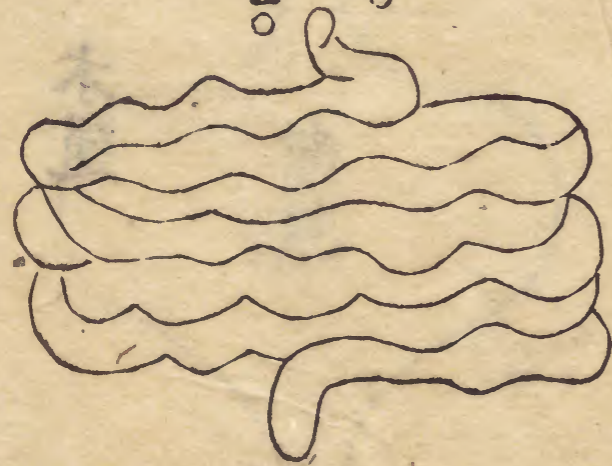
引

葛根 白芷 升麻 石膏 行

經

小腸腑形

小腸重^并二筋十^并四兩。長^并三丈二^并尺。廣^并二寸半。徑^并八分。分之少半。小腸上口。左迴疊積十六。胃下口也。曲容^并穀^并二斗四^并升。水六升三合。合之大半。



小腸下口。大腸上口。

補 牡蠣 石斛

瀉 荔枝子 蔥白 紫蘇 木通

溫 小蓐 香薷 烏藥

涼 花粉 黃芩

引經 蒙本 羌活 行 黃柏 行

膀胱腑形

膀胱重九

兩二銖縱

廣九寸盛

溺九升九

合廣二寸

半。

上系 小腸 津溺 由小 腸下 焦滲入



前陰 下聯

丹毒法要圖 卷之四 膀胱

補 橘核 菖蒲 龍骨 續斷 益智仁

瀉 芒硝 滑石 澤瀉 車前子

溫 茴香 烏藥

涼 生地 葶藶 黃柏

引經 藁本 羌活行 黃柏行



十二經絡中惟三焦獨無圖者。上焦如霧。中焦如漚。下焦如瀆。有象無質。即上中下三部臟腑空處是也。

補 黃耆 甘草 益智仁

瀉 澤瀉

溫 附子

涼 石膏 地骨皮

丹毒... 四十九

引經

柴胡

川芎

行

青皮

行

八風宜避

風者發屋折木揚砂起石開發腠裏體虛弱病後宜當避之

從正南方來名曰大弱風其傷人內舍於心外在於

脉其氣主為熱夏至為實風冬至為虛風

從西南方來名曰謀風其傷人內舍於脾外在於肌

其氣主弱立秋為實風立春為虛風

從正西方來名曰剛風其傷人內舍於肺外在皮膚

其主氣為燥秋分為實風春分為虛風

從西北方來名曰折風其傷人內舍於小腸外在於

手太陽脉脉絕則溢脉閉則結立冬為實風立夏為虛風

從正北方來名曰大剛風其傷人內舍於腎外在於

骨與肩背之脊筋其氣主為寒冬至為實風夏至為虛風

從東北方來名曰凶風其傷人內舍於大腸外在於

兩脇腋骨下及肢節立春為實風立秋為虛風

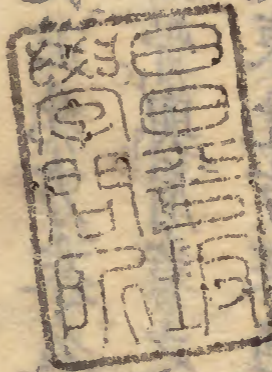
從正東方來名曰嬰兒風其傷人內舍於肝外在於

筋紐其主為身濕春分為實風秋分為虛風

從東南方來名曰弱風其傷人內舍於胃外藏於肌

肉其氣主體重夏至為實風冬至為虛風

此八風皆從其虛之所襲乃能病人故聖人云避風如避矢右焉。



丹臺玉案一卷終

天祿閣印

