

東坡詩集

寺觀 居室
九三九四

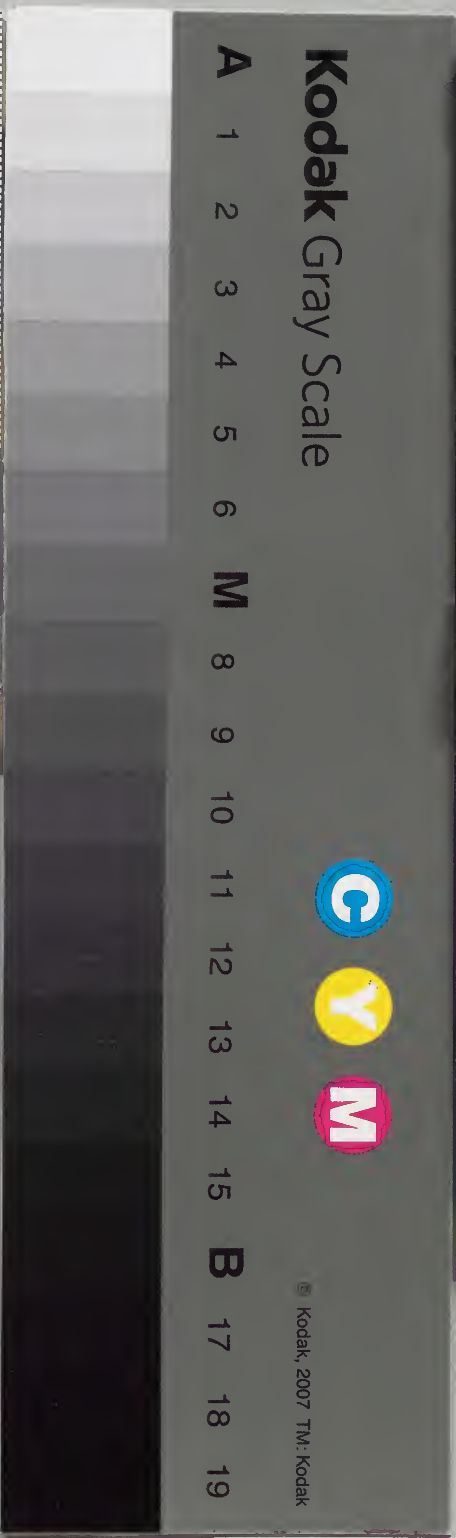
231
27
39

東 京 圖 書 館
漢 書 門
詩 賦 類
別 函 架 號 冊
二 七 六 一 二 七

漢 書 門
類 號 函 架 冊
六 五 一 二 七
二 七 三 一 五

內 閣 文 庫	
番 號	漢 6065
冊 數	27 (20)
函 號	312 236

三 二 函
架
六 〇 六 五
二 七 冊
類



東坡先生詩集目錄卷之二十三

淺草文庫

寺觀

海會寺清心堂

洞霄宮

秀州僧本榮靜照堂

衆妙堂

景德寺傑師湛然堂

寒食游南塔寺寂照堂

留題延生觀小堂

樓觀

自清平鎮遊得詩寄子由

樓觀

五郡

遊金山寺

甘露寺

遊孤山復用李杞韻

雨中遊天竺觀音院

宿臨安淨土寺

淨土寺步至功臣寺

秀州文長老方丈

獨遊富陽普照寺

自普照遊二庵

佛日山方丈五絕

宿海會寺

夜至永樂文長老院

虎丘寺

遊淨居院

宿禪智寺夜半雨作

定惠院月夜偶出

次韻前篇

安國寺浴

遊武昌寒溪西山寺

定惠寺嘯軒

石塔寺

月華寺

南華寺

峽山寺

廣州蒲澗寺

遊博羅香積寺

與正輔遊香積寺

次韻劉湜峽山見寄

入寺

留題顯聖寺

留題仙都觀

過木樨觀

留題峽州甘泉寺

寄題清溪寺

雙鳧觀

題惠州靈惠院

泗州僧伽塔

北寺悟空禪師塔

遊靈隱高峰塔

題西林壁

六和寺隔山溪水軒

道者院池上作

吉祥寺僧求閣名

南寺千佛閣

法惠寺橫翠閣

壽星院寒碧軒

西湖壽星院此君軒

太平寺蒼葡萄亭醉題

扶風天和寺

山光寺回次芝上人韻

同游七寶寺題竹

題淨因壁上

真興寺閣禱雨

陸蓮菴

大老寺竹間閣子

大老寺竹間閣子	真興寺閣禱雨	同游七寶寺題竹	扶風天和寺	西湖壽星院此君軒	太平寺蒼葡萄亭醉題	山光寺回次芝上人韻	題淨因壁上	陸蓮菴
---------	--------	---------	-------	----------	-----------	-----------	-------	-----

東坡先生詩集卷之二十三

寺觀

海會寺清心堂

沈無量壽佛閣西北法照

南郭子墓初喪我

續莊子南郭子墓曰今西來達磨者吾喪我汝知之乎

西來達磨

尚求心

厚傳燈錄慧可謂達磨曰我心未寧乞師與安師曰將心來與汝女曰覓心了不可得師曰與汝安心竟師達磨西來不立文字直指人心見性悟道

客自觀隨淺深兩歲頻為山水役一溪長照雪霜侵

紛紛無補竟何事慙愧高人閉戶吟

洞霄宮

持悔真憶錄杭州餘杭縣西一十八里有天極山宮曰洞霄舊名天柱觀

上帝高居愍世頑

續退之哭孔丞詩故留瓊館在凡

間青山九瑣不易到作者七人相對閑庭下流泉翠

蛟舞洞中飛鼠白鷗翻厚李由詩仙鼠如白鷗序云

洞律往有乳窟窟中多玉泉交流中有白蝙蝠大如

鴉按仙經蝙蝠一名仙鼠千歲之後體白如雪棲則

懸長松怪石宜霜鬢不用金丹苦駐顏厚

秀州僧本瑩靜照堂

鳥囚不恣飛馬繫常念馳靜中不自勝不若聽所之

君看厭事人無事乃更悲子仁史記陳軫謂犀首曰

謂曰吾令公公何好飲也曰無事也軫厭事可乎

貧賤苦形勞富貴嗟神疲作堂名靜照

此語子謂誰江湖隱淪士豈無適時資老歎不自惜

扁舟自娛嬉從之恐莫見况肯從我為

衆妙堂

甄先生有記云眉山道士張簡易教小

夢至其處其徒誦老子曰玄之又玄衆妙之

門余曰妙一而已容可象乎道士笑曰一已

陋矣何妙之有若

審妙也雖衆可也

湛然無觀古真人我獨觀此衆妙門夫物芸芸各歸

根厚老子夫物芸芸各歸其根妙中得一道理乃存道人晨起開東

軒趺坐一醉扶桑暎子仁楚詞暎將出兮東方照吾

高萬仞日下浴於暘餘光照我玻璃盆倒射牕几清

而温欲收月魄食日魂我自日月誰使吞厚黃庭經

法常以日初出時東向叩齒九通呪畢瞑目握固存

五色流霞來接一身於是日光流霞俱入口中吞月

東坡詩集

卷二十三

寺觀

二

道家言人身中自有日月

虔州景德寺榮師湛然堂

卓然精明念不起次公楞嚴經曰妙精明又曰精明靜妙兀然灰槁照

不滅方定之時慧在定定慧照宗非兩法次公楞嚴經言因成

生定因定發慧又云淨妙湛摠持不動尊默然真入

不二門任維摩經言文殊師利問維摩詰何等是善

不任法門也語息則默非對語此話要將周易論子

易復卦注云凡動息則靜靜非對不

動者也語息則默非對語者也諸方人人把雷霆

不容細看真頭面欲知妙湛與摠持更問江東三語

謂之三語掾

寒食與器之游南塔寺宗照堂

項杭州圖經梵天寺在鳳凰山

城南鐘鼓鬪清新端為投荒洗瘴塵摠是鏡空堂上

客次公先生有和聽上人詩誰為寂照境中人

紅英掃地風驚曉綠葉成陰雨洗春記取明

年作寒食杏花曾與此翁鄰子仁退之杏花詩云居

株能白紅明年更發應鄰井郭古寺空杏花兩

留題延生觀後山上小堂

次公觀後上小山有

東坡詩集

卷之三

寺觀

三

溪山愈好意無厭上到巉巉第幾尖深谷野禽毛羽
怪上方仙子鬢眉纖楊杜詩上不慙弄玉騎丹鳳續

史善吹簫秦穆公以女弄玉妻焉遂教弄玉吹簫作鳳鳴鳳皇來止其屋公為作鳳臺一旦弄玉乘鳳蕭史乘龍昇天而去應逐嫦娥駕老蟾援羿得不死之藥於西王母嫦娥竊之奔月託身月中月有澗岫巖花自無主晚來胡蝶入疎簾

秦始皇立老子廟於觀南晉惠始修此觀樓觀觀南晉惠始修此觀門前古碣臥斜陽閱世如流事可傷子仁劉禹錫詩閱世甚東流

長有幽人悲晉惠強修遺廟學秦皇丹砂久窖井水赤續抱朴子曰臨沱縣有廖氏世老壽後移于孫輒殘折他人居其故宅復累世壽疑其井水赤乃掘井左右得古人埋丹砂數十白木誰燒厨竈香次公

解丹注人井是以飲水而壽白木誰燒厨竈香次公

自清平鎮游樓觀五郡太秦延生仙游往返四

日得詩寄子由同作

樓觀次公崇勝觀也乃尹甚舊宅俗謂之樓觀

鳥噪猿呼晝閉門寂寥誰識古皇尊青牛久已辭轆

輓續別說老氏乘青牛薄板車白鶴時來訪子孫援續搜神記遼鶴集其上言曰有鳥有鳥山近朔風吹積雪堯卿古

積雪天寒落日淡孤村道人應怪游人眾汲盡階前
井水渾續杜詩淘米少汲汲多井水渾

五郡

古觀正依林麓斷居民來就水泉甘亂溪赴渭爭趨
北飛鳥迎山不復南羽客衣冠朝上象野人香火祝
春蠶汝師豈解言符命山鬼何知託老聃觀有明皇
神言夢老
子告享國長久之意萬木年楚辭有山鬼
之章又史記始皇曰山鬼不過知一年事

大秦寺

晃蕩平州盡坡陀翠麓橫忽逢孤塔迥獨向亂山明
信足幽尋遠子仁李太白詩幽尋
無前期乘興不覺遠臨風卻立驚原由
浩如海滾滾盡東傾次公杜詩不盡
長江滾滾來

授經臺

乃南山一峰爾
非復有築處

劍舞有神通草聖

援張旭善草書自言始見公主二與
擔夫爭道而得筆法觀公孫大娘

海山無事化琴工

援樂

舞劍器而通神次公張芝草
書精切韋仲將以為草聖
題言水仙操曰伯牙學琴於成連先生乃與俱游蓬
萊山留伯牙曰子居習之吾將迎師刺船而去旬日
不返伯牙迎望但見海水入洞山林冥杳鳥獸悲號
歎曰吾師將移我情乃援琴而歌曲終成連刺船迎
之與還遂為天下妙堯卿南史宗少文南陽人善琴
書圖畫精於各理每游山水往輒忘歸乃於江陵立
宅間居無事因結宇衡山欲懷尚平之志有疾還江
陵歎曰老疾俱至各山恐難徧唯澄懷觀道臥以遊
之凡所遊履皆圖之於室謂之
日撫琴動操欲令眾山皆響
杜詩會當臨絕頂一覽眾山小
不待傳經意已空次公按列仙傳尹
喜既見老子授之
五千言喜退而書
之名曰道德經

遊金山寺

高圖經金山龍游寺屹立江中為諸
禪刹之冠舊名澤心梁武帝天監四

年親臨澤心寺設水陸會聖朝天禧初真宗夢游此賜今額

我家江水初發源江出於汶山其始宦遊直送江入海次公江水發源於岷山孔子曰

出源可以濫觴聞道潮頭一丈高天寒尚有沙痕

在中冷南畔石盤陀續張又新水記揚子江有古來

出沒隨濤波試登絕頂望鄉國江南江北青山多羈

愁畏晚尋歸棹山僧苦留看落日微風萬項靴紋細

斷霞半空魚尾赤體仁詩鮑魚頰尾是時江月初生魄二更

月落天深黑江心似有炬火明飛焰照山樓鳥驚華

生嘗云山林藪澤晦明之夜則野火生悵然歸臥心

莫識非鬼非人竟何物江山如此不歸山江神見怪

驚我頑我謝江神豈得已有田不歸如江水是夜所見如此

授晉文公謂咎犯曰不與舅氏同心者有如此水

甘露寺并序

欲遊甘露寺有二客相過遂與偕行寺有石如羊

相傳謂之狼石云諸葛孔明坐其上與孫仲謀論

曹公也太鑊按銘梁武帝所鑄畫師子一菩薩

陸探微筆衛公所留祠堂在寺手植柏合抱矣

近寺僧發古殿基得舍利七粒并石記乃衛公為

穆宗皇帝追福所葬者也致約圖經甘露寺在北固山唐寶曆中李德裕

建以資穆宗之冥福時甘露降此山因以名之

江山豈不好獨遊情易闌但有相携人何必素所歡
 我欲訪甘露當塗無閑官二子舊不識欣然肯聯鞍
 古郡山為城層梯轉朱欄樓臺斷崖上地窄天水寬
 一覽吞數州山長江漫漫却望大明寺次公源羊也史
 見煙中竿狼石臥庭下穹窿如伏獬次公源羊也史
 如緬懷臥龍公挾策事瑯鑽續徐庶謂先主曰諸葛
 商鞅挾三策續曹公問孫策平江再說
 以鑽孝續曹公一談收獅子續曹公東曰御兒難與爭鋒
 走老瞞續曹公小字阿瞞孔明說孫權
 名高有餘想
 事往無留觀蕭公古鐵鑊相對空團團坡陀受百斛
 積雨生微瀾泗水逸周鼎援周鼎逸於泗水渭城辭
 始皇求之弗得

漢盤援魏明帝遷承露盤金狄泣下李賀作金銅仙人辭漢歌云携盤獨出月荒涼渭城已遠波聲
 小山川失故態怪此能獨完僧繇六化人仲達畫史云其露寺
 張僧繇四菩薩長四尺一版長八尺許霓衣掛冰紈隱見十二疊觀者
 疑夸謾破版陸生畫續陸探微南齊吳郡人鹿畫史云探微神面黃口神彩驚人
 青猊獻盤跏上有二夫人揮手如翔鸞筆墨雖欲盡
 典刑垂不刊赫赫贊皇公續李德裕其先贊皇人英姿凜以寒
 古柏親手種挺然誰敢干枝撐雲峰裂根入石窟蟠
 薤草得斷碑斬崖出金棺瘞藏豈不牢見伏理可歎
 四雄皆龍虎次公四雄謂諸葛孔明孫遺迹儼未刊
 仲謀蕭梁武帝贊皇公也
 方其盛壯時爭奪肯少安廢興屬造物遷逝誰控搏

子仁賈誼賦忽然况彼安庸子子仁前漢觀嬰熟視魏勃笑曰人言魏勃

勇妾庸而欲事所難古今共一軌後世徒辛酸聊興

廣武歎援阮籍登廣武觀楚漢戰處不待雍門彈厚

門周謂不悲乎孟嘗君淚出承睫而未下雍門為之

感泣遂

遊靈隱寺李杞寺丞見和遊孤山復用前韻公次

樂史寰宇記靈隱山以許由葛洪所隱本名稽宿山

君不見錢塘湖錢王壯觀今已無續錢王自鏐至依三世五主乘唐末

起自民伍有浙東之地歷五代朝貢不絕太祖屋堆

黃金斗量珠運盡不勞折簡呼厚晉宣帝純王陵面縛水次遥謂司馬宣

王曰卿直以折簡召我我何敢不來而乃四方宦游

散其孥宮闕留與閑人娛盛衰哀樂兩須臾何用多

憂心鬱紆溪山處處皆可廬最愛靈隱飛來孤德溥晏殊

輿地志晉咸和元年西天僧慧理歎曰此是中天竺國靈鷲山

靈之所隱今此亦復爾耶因喬松百丈蒼髯鬚擾擾

下笑柳與蒲厚晉顧悅之與簡文同年而髮早白帝問其故曰松栢之姿經霜猶茂蒲柳之

質望秋高堂會食羅千夫撞鐘擊鼓喧朝晡凝香方

丈眠甃絕勝絮被縫海圖援杜詩海圖折波濤舊繡衿曲折天吳及紫鳳

顛倒在清風時來驚睡餘遂超羲皇傲几遠次公南

短褐颯至自謂羲皇上人歸時棲鴉正畢逋續漢桓帝時

續莊子伏義凡遠

鳥尾畢通公孤烟落日不可暮

雨中遊天竺靈感觀音院

入表圖經晉天福四年僧道翊一夕見山中觀音像治平中郡守蔡襄表其異事上之賜靈感觀音院額

蠶欲老麥半黃前山後山雨浪浪農夫輟耒女廢筐
白衣仙人在高堂

宿臨安淨土寺

天祐臨安縣圖經淨土禪寺在縣南二里周顯德中吳越王錢氏建號光孝明因寺大中祥符元年改賜今額

鷄鳴發餘杭到寺已亭午

次公梁元帝纂要日在亭午

未暇飽食良先務平生睡不足急掃清風宇

來清風閉門羣動息

次公司空圖詩夜久羣動息香篆起烟縷覺來

烹石泉紫筍發輕乳晚涼沐浴罷衰髮稀可數浩歌

出門去

次公楚辭少司命云臨風悅兮浩歌暮色入村

塢微月半隱山圓荷爭瀉露相攜石橋上夜與故人

語明朝入山房

善權臨安縣圖經真寂院在縣南二里天成元年吳越王錢氏建舊號山房院治平二年改賜

石鏡炯當路昔照熊虎姿

錢鏐臨安人布衣時嘗照石鏡鏡起而聳戰今為猿

鳥顧興廢何足弔萬世一仰俯

自淨土寺步至功臣寺

明仲臨安圖經功臣山在縣南二里本名太官

山吳越王錢氏建為功臣院祥符元年改賜今額

落日岸葛中晚風吹羽扇次公孔明葛巾羽扇指麾三軍松間野步

穩竹外飛橋轉神功鑿橫嶺巖石得巨片直渡千人

溝下有微流玉父臨安縣圖經寺有溝名曰千人相傳錢氏役千人一日而成溝上橋

徑潤各丈餘以紫石為之岡巒蔚回合金碧爛明絢緬懷異姓主

負擔此鄉縣援郭美天目山詩五百年生異姓王囊

擔及其貴也長逢跨下辱厚韓信傳淮陰少年侮信

信熟視倪出跨日能飲刺我不能出跨下屢乞桑間飯續左傳趙宣子舍于翳

日矣誰知山石頑識此希世彥凜然陰氣逼屹起猶

聳戰他年萬騎歸父老姿歡宴錦繡被原野珠金散

貧賤續繆為鎮東軍節度使封吳越王昭宗詔升所

山鏐宴故老山林皆覆以錦作還鄉歌曰寶融既入

玉節還鄉兮衣錦衣父老遠來相追隨吳芮空記面

朝厚寶融為河西大將軍以五郡歸漢及隴蜀平融為五郡太子奉事京師

援西漢諸主惟吳芮傳世最久魏黃初末盜發吳芮

冢容貌如生後像發者見吳綱曰君貌類長沙王主但

微短榮華坐銷歇閱世如郵傳援前漢蓋寬饒曰富

如傳舍所惟有長明燈依然照深殿續江寧縣寺有

火色變青而不熱隋文平陳已訝其古矣而今猶不滅

秀州報本禪院鄉僧文長老方丈

萬里家山一夢中吳音漸已變兒童每逢蜀叟談終

日便覺峨眉翠掃空德操洞夫記峨眉山師已忘言

真有道我除搜句百無功明年採藥天台去幼樂洞

台赤城山高，一萬八千丈。周更欲題詩，滿浙東。

獨遊富陽普照寺。夢良圖經：淨明院在縣北五里。唐號普照，後廢。石晉天福

七年重建。治平二年改賜今額。

富春真古邑，此寺亦唐餘。鶴老依喬木，龍歸護賜書。

連筒春水遠，厚杜詩：連筒灌小園。出谷曉鐘疎。欲繼江湖韻，次公

宋之間游江南，靈隱寺夜月澄明，獨行廊下，因吟曰：鷲嶺巖岩晃，龍宮隱寂寥。搜思久之不就，有老僧坐大禪牀，日何吟之，苦不道，搜觀滄海日，門對浙江潮。宋歎警策，逮明訪之，不復見寺僧，知者曰：此賓主也。

何人為起予。

自普照遊二庵。饒富陽縣圖經：延壽院在縣北四里，院前有東西二庵。

長松吟風晚雨細，東庵半掩西庵閉。山行盡日不逢

入裊裊野梅香，入袂居僧笑。我戀清景自厭山，深出

無計，我雖愛山亦自笑。獨往神傷後難繼。厚荀彘妻

神傷杜詩：神傷山徑深。不如西湖飲美酒，紅杏碧桃香覆髻。作

詩寄謝採薇翁，本不避入那避世。

佛日山榮長老方丈五絕。韓杭州圖經：淨惠禪院在永和鄉。天福七

年吳越王錢氏建，舊額佛日院。祥符元年改今額。

陶令思歸久未成，遠公不出但聞名。次公廬山：惠遠

溪因送陶淵明而過此溪。山中只有蒼髯叟，數里蕭蕭管送迎。

千株玉槊攬雲立，一穗珠旒落鏡寒。何處霜眉碧眼

客，結為三友冷相看。

東麓雲根露角牙，細泉幽咽走金沙。不堪土肉埋山

骨未放蒼龍浴渥注。申之退之詩蒼龍露角牙次公

符三年馬生渥注水中作歌云今安四龍為友

食罷茶甌未要深，清風一榻抵千金。腹搖鼻息庭花

落，還盡平生未足心。次公孫樵乞巧對偃然就寢腹

日射回廊午枕明，水沈銷盡碧烟橫。山人睡覺無人

見，只有飛蚊遶鬢鳴。次公唐何諷夢渴賦

宿海會寺

持海臨安縣圖經海會寺在縣西去

中改賜今額

籃輿三日山中行

厚晉陶潛傳王弘邀潛還州問其所乘答云素衣布鞋向乘籃輿亦

足自山中信美少曠平。厚王仲宣登樓賦雖信美而非吾土今負何足以少留

下投黃泉上青冥。次公左傳不及黃泉無相見也楚辭據青冥而攬虹線路每

與猿狖爭。師長楊賦盛猿狖之收多糜鹿之獲重樓束縛遭澗坑兩股

酸哀，飢腸鳴，北渡飛橋踏彭鏗。繚垣百步如古城。師

都賦西郊則有大園禁苑繚以周牆四百餘里。木鐘一撞千指迎，高堂延客

夜不扃杉槽漆斛江湖傾。師杉槽漆斛謂浴室也本來無垢洗

更輕。堯卿襄州薦嶺善本禪師因入浴室有僧問和

如五更天未明。厚晉登夜傳吳人歌曰統木魚呼粥

亮且清。次公鬼詩夜闌寂不聞人聲聞履聲哀帝曰

我識鄭尚
書履聲

夜至永樂文長老院文時臥病退院李彭富陽

寺在縣東
北六里

夜聞巴叟臥荒邨來打三更月下門往事過年如昨日此身未死得重論老非懷土情相得病不開堂道益尊惟有孤栖舊時鶴舉頭見客似長言

虎丘寺

續先各海湧山吳越春秋闔閭葬國西發五都之士十萬人作冢銅棺三重水銀為池金玉為鳧鴈扁諸之劍三千縹郢魚腸在焉葬後三日金精之氣上揚化為虎踞其墳故號虎丘寺在蘇州

入門無平由石路細穿嶺陰風生澗窻古木翳潭井

道生說法
之處

湛盧誰復見

續吳越春秋越王允常使歐治子鑄五劍曰純鉤湛盧豪曹魚腸巨闕以湛盧

獻吳公子光以弑其君僚湛盧夜飛入楚

秋水光耿耿鐵花秀巖壁

中有鐵花巖在劍池之側殺氣禁蛙鼠幽幽生公堂左右立頑曠

當年或未信異類服精猛

厚十道四蕃志生公果僧道生也講經於此人無

信者乃聚石為徒與談至理

胡為百歲後仙鬼互馳

騁竊然留清詩讀者為悲哽

次公清遠道士與沈恭子同遊虎丘寺有詩歷

論商周及近代二千年事頗真卿為之刻石又鬼詩云青松多悲風蕭蕭清且哀白日徒昭昭不照長夜堂李道昌為刺史奏其事陸龜蒙皮自休松林唱和皆及之東軒有佳致固寺中

野在池雲水麗千頃熙熙覽生物春意破凄冷我來

屬無事暖日相與永

厚杜詩藁離披去天水與相承喜雀翻初且

愁鳶蹲落景坐見漁樵還新月溪上影悟彼良自怡
歸由行更請

遊淨居院

拜序

寺在光山縣南四十里大蘇山之南小蘇山之北
寺僧居仁為余言齊天保中僧思惠過此見父老
問其姓曰蘇氏又得二山名歎曰吾師告我過三
蘇則住遂留結庵而父老竟無有益山神也其後
僧智觀見思於此山而得法焉則世所謂思大和
尚智者大師是也唐神龍中道岸禪師始建寺於
其地廣明庚子之亂寺廢於兵火至乾興中乃復

天台山名

而賜名曰梵夫云

十載遊名山自製山中衣

次公楚詞製衣

願言畢婚嫁

緇何長男女嫁娶既畢勅斷家事勿復相關遂肆意遊名山不知所終

攜手老翠微

爾雅山未及下翠微

不悟俗緣在失身陷危機

續晉書諸葛亮

逼貴富貴

刑名非宿學

子仁揚子刑名非道耶何自然也

陷穽捐積

威厚司馬遷答任安書猛虎在深山百獸震恐及遂其在陷穽之中搖尾而求食積威約之漸也

恐歎生隔永與雲山遠今日復何日芒鞋自輕飛

首兩足尊

次公福足慧足謂之兩足尊

舉頭雙涕揮靈山會未散

八部猶光輝

揚佛說法靈山八部來會

願從三聖往一洗萬劫

非徘徊竹溪月空翠搖煙霏

子仁維詩鐘聲自送

客出谷猶依依回首吾家山歲晚將焉歸
 少年時嘗過一村院見壁上有詩云夜涼疑有雨
 空院靜似無僧不知何人作也宿黃州禪智寺寺僧
 皆不在夜半雨作尚記此詩故作一絕
 佛燈漸暗飢鼠出山雨忽來脩竹鳴知是何人舊詩
 句已應知我此時情
 定惠院寓居月夜偶出
 幽人無事不出門偶逐東風轉良夜參差玉宇飛木
 末繚繞香煙來月下江雲有態清自媚竹露無聲浩
 如瀉已驚弱柳萬絲垂尚有殘梅一枝亞清詩獨吟

還自和白酒已盡誰能借不辭青春忽忽過但恐歡
 意年年謝自知醉耳愛松風會揀霜林結茅舍浮浮
 大甌長炊玉次公詩丞之浮浮溜溜小槽如壓蔗次公李賀詩小槽酒
 滴真飲中真味老更濃醉裏狂言醒可怕但當謝客
 珠紅續杜牧對妻子倒冠落珮從嘲罵續杜牧故園賦倒
 冠落珮兮與世疎闊

次韻前篇

去年花落徐州對月酣歌美清夜去年徐州花下對月與張居厚
 王子中兄弟飲酒作蘋字韻詩厚今年黃州見花
 淵明詩佳人美清夜達曙酣且歌
 發小院閉門風露下萬事如花不可期餘年似酒那
 禁瀉憶昔還鄉淚巴峽落帆樊口高桅亞子仁韓詩大帆夜劃

長江滾滾空自流白髮紛紛寧少借竟無五畝

繼沮溺空有千篇凌鮑謝次公杜詩賦詩何至今歸

計負雲山未免孤余眠客舍少年辛苦真食藜續傳

之老景清閑如啖蔗援謂書顧愷之食蔗必自末

寒未至且安居憂患已空猶夢怕穿花踏月飲村酒

免使醉歸官長罵厚杜詩醉即騎馬

安國寺浴欽夫先生寺記云寺立於僞唐保大

老來百事懶身垢猶念浴衰髮不到耳子仁杜詩白

尚煩月七沐山城足薪炭煙霧濛陽谷塵垢能幾

何條然脫羈絏披衣坐小閣散髮臨脩竹心困萬緣

空身安一牀足豈惟忘清淨兼以洗滌辱默歸無多

談子仁漢揚惲書云方今漢此理觀要熟

遊武昌寒溪西山寺次公樂史寰宇記武昌縣

中有聯

連山蟠武昌次公杜詩連翠木蔚樊口共父志林記

我來已百日欲濟空搔首次

坐看鷗鳥沒次公杜詩白夢逐麴塵走

今朝橫江來一葦寄衰朽次公詩誰謂河高談破巨

浪次公南史宗慤云願飛屨輕重阜去人曾幾何絕

壁寒溪吼風泉兩部樂續南史孔珪字德璋不樂世

蛙鳴或問之曰欲為陳蕃乎珪笑答 松竹三益友 次公

日我以此當兩部鼓吹何必效蕃 次公 蓬莠 次公 史蓬西上

選詩開徑 徐行欣有得芝木在蓬莠 次公 史蓬西上

九曲亭 子仁 由九曲亭記子瞻遷于齊安齊安無

日西山東日寒溪將適西山行於松柏之間羊腸九

曲而獲少平有廢亭焉其遺趾甚狹不足以席衆客

亭成而西山之勝始具 衆山皆培塿 次公 左傳培

却看江北路雲水渺何有離離見吳宮莽莽真楚藪

空傳孫郎石 次公 東術言孫策曰使術有子如孫郎

孫楚欲枕 無復陶公柳 厚 陶侃性纖客好間頗類趙

流漱石 施盜官柳植之於已門侃後見駐車問曰此是武昌

西門前柳何因盜來此種施惶怖謝罪無逸陶潛號

五柳 邇來風流人惟有漫浪叟 續 元結作自釋下篇

浪士及有管人以為浪者亦漫為官乎呼為漫郎既

客榮上漫遂顯焉又其文云漫浪於人間結嘗游寒

溪有窪樽 買田吾已決乳水况宜酒 次公 乳水即次

言即亭西乳也堯祖乳水即也 所須修竹林深處安井

先生所紀泉水白而其者也 相將踏勝絕更裏三日糗

曰厚後漢馮衍妻悍 相將踏勝絕更裏三日糗

定惠院顯師為余竹下開嘯軒

啼鴉催天明喧喧相詆譏 任 楚詞鴉鳴兮暗蛩

泣夜永唧唧自相弔 子仁 韓詩蟲 飲風蟬至潔長吟

不改調 次公 月令云仲夏之月蟬鳴 食土則無腸亦自

終以 次公 荀子云虱上食埃土下飲黃泉用 為貧

聲最鄙鵲喜意可料 次公 陸賈云乾 皆緣不平鳴 續

東坡詩集 卷之三 寺觀

寺觀

寺觀

寺觀

之送孟郊序大凡慟哭等嬉笑子仁晉阮籍傳籍嘗

商略終古及栖神導氣之術登皆不應因長嘯於蘇門山遇孫登與

已疎狂孫子亦未妙道人開此軒清坐默自照衝風而退至朱嶺間有聲若鸞鳳之背乃登嘯也

振河海不能號無竅厚莊子大塊噫氣其名爲風

盡吾何言風來竹自嘯師說文竹得風其

石塔寺

世傳王播飯後鐘詩蓋揚州石塔寺事也相傳如

此戲作此詩

飢眼眩西東詩腸忘蚤晏雖知燈是火不悟鐘非飯

次公小說唐王播少孤貧客木蘭院隨僧齋粥僧厭苦之飯後擊鐘其後播鎮揚州訪舊處題詩曰上堂

已了各西東慟哭聞黎飯後鐘山僧異漂母韓信微

持往城下釣有一漂母哀乞之飯信竟漂數十日信聞

漂母曰吾必重報母母怒曰大丈夫不能自食吾哀

王孫而進食但可供一莞胡爲三十年記憶作此訕

豈望報乎齋厨養若人無益祇遺患厚前漢陳平諫高祖曰今

不因而取之此養虎自遺患也續播相穆宗時權倖

競進播賴其力至宰相專務將迎居位無所裨益復

失河北衆乃知飯後鐘聞黎蓋具眼厚傳燈錄鄧州

月華寺

寺鄰冷水場施者皆坑戶也百年間蓋三焚矣

天公胡爲不自憐結土融石爲銅山萬火採斷富媪

沈祗有金帛資豪姦脫身獻佛意可料一瓦坐待千

金還月華三火豈天意至今妾舍依榛厚周禮太

舍教者僧言此地本龍象次公龍象佛書謂有廢興反

掌曾何艱高巖夜吐金碧氣曹杜詩潤聚金碧曉得

異石青闌斑坑流窟發錢湧地暮施百鎰朝千錢厚

千饋兼金百鎰而不此山出寶以自賊地脉已斷天

應慳續史記蒙恬臨城曰起臨洮屬之遼東我願銅

山化南畝爛熳黍麥蘇惲鰥道人修道要底物破錯

煮飯菲三間厚傳燈錄無業國師曰看他古德道人

飯喫過三二十年又杭州廣嚴院咸澤禪師

僧問如何是嚴家風師曰一塢白雲三間茅屋

南華寺

云何見祖師要識本來面厚傳燈錄道明禪師開五

躡跡追逐至庾嶺曰我來求法願行者開示於我祖

日不思善不思惡正恁麼時那箇是明上座本來面

目既當亭亭捨中人問我何所見可憐明上座萬法

了續佛書一切有為法如飲水既自知厚傳燈

飲水厚指月無復眩厚楞嚴經如人以手指月示人

以月為體此人豈惟我本修行人三世積精鍊中間

亡失月輪亦亡其指厚禮記樞衣趨感

一念失受此百年譴摠衣禮真相厚禮記樞衣趨感

動淚雨霰借師錫端泉厚傳燈錄六祖初住曹溪草

洗我綺語硯厚傳燈錄六祖初住曹溪草

阜錫泉

峽山寺

傳奇所記孫格袁氏事即此寺至今有人見白猿者

天開清遠峽

次公郭璞江地轉疑碧灣我行無遲速賦豁若天開

攝衣步屣顏山僧本幽獨乞食况未還雲碓水自春

厚自樂夫詩藥爐有火丹應代雲碓無入水自春注云廬山多雲舟故以木碓搗煉俗呼為雲碓

門風為關厚王羲之游四郡記永石泉解娛客琴筑

鳴空山邪老白樂夫廬山草堂記堂東佳人劍翁孫

厚吳越春秋越王問劍於處女處女將見王道逢袁

女舉杖擊之公即上樹化而為白猿遊戲暫人間忽憶嘯雲侶賦詩留

玉環次公傳奇廣德中有孫恪者遊洛中遇袁氏女

服理髮詣老僧乃持一碧玉環獻僧曰此是院舊物

袁氏古

惻然俄命筆題詩云無端變化幾湮沈剛被恩情役此心不知逐伴歸山去長嘯一聲煙霧深詩畢遂裂衣化為老猿追嘯者雖樹而去老僧方悟曰乃貧道為沙門時所養者碧玉環則胡人所施繫於其頸者林深不可見霧雨埋髻髮

廣州蒲澗寺

地產苜蓿十二節相傳安期生之故居始皇訪之於此

不用山僧導我前自尋雲外出山泉

厚杜詩在山泉水清出山泉水濁

千章古木臨無地

次公大材曰章前漢百官表有主章之官又貨殖傳云山居千

章之楸也王簡頭臨寺碑

百尺飛濤瀉漏天次公漏

云飛閣迤邐下臨無地昔日苜蓿方士宅後來薜葡萄神師禪

名在黎州以其多雨故曰漏天

續維摩經云如人入薜葡萄林中唯嗅薜葡萄不嗅餘香

雲卿香譜曰梔子香出大食國即佛書所謂薜葡萄也而今只有花含笑

道秦皇欲學仙山中多含笑花器先歷齊閉覽云南

其花常若萼苞之未數者故有含笑之名

遊博羅香積寺并引駒父白鶴故居圖香積寺在惠州南博羅縣西山下

寺去縣七里三山太牙夾道皆美田麥未甚茂寺

下谿水可作碓磨若築塘百步開而落之可轉兩

輪舉四杵也以屬縣令林抃使督成之抃字天和

二年流落鼃魚鄉厚國語范蠡調王孫維曰昔吾先

海之陂魚鼃之與朝來喜見麥吐芒東風搖波舞淨

綠次公柳子厚詩麥初日法露酣嬌黃次公謝靈運

芒際天搖碧波初日法露酣嬌黃詩花生露猶

汪汪春泥已沒膝刻刻秋穀初分秧誰言萬里出

無友見此二美喜欲狂三山屏擁僧舍小一谿雷轉

松陰涼駒父白鶴故居圖三山者大北山象頭山山白

要冷冰力供日磨與相地脉增隄防霏霏落雪看收

麪隱隱疊鼓聞春糠散流一啜雲子白次公漢武帝

藥則有風實雲炊裂十字瓊肌香厚晉何曾性豪俊

子金精玉液豈惟牢九薦古味賦饅頭

所設帝輒命取其食蒸餅天漿詩成捧腹便絕倒次公史

薄持起要使真一流記日者

傳司馬季主捧腹大笑晉書生說食真膏肓次公左

書衛玠談道平子絕倒與正輔遊香積寺傳晉侯

越山少松竹常苦野火厄此峯獨蒼然感荷佛祖力
 茯苓無人採千歲化琥珀厚本草注松脂入地千年為琥珀又千年為琥珀
 幽光發中夜見者惟木客次公木客廣南山中有一木客與鬼之類也我
 豈無長鏡續杜詩長鏡長鏡白木柄我生託子以為命真履苦難識次公詩前計頓垂張居然見真履
 靈苗與毒草疑似在毫髮把玩竟不
 食棄置長大息山僧類有道辛苦嘗谷汲厚前漢地險山居谷汲我慙作機春次公傳曰杵臼之智不及機春鑿破混沌
 穴續莊子條與忽相遇於混沌之地謀報混沌之德曰人皆有七竅此獨無有嘗試鑿之日鑿一竅七日而混沌死幽尋恐不繼書板記歲月
 次韻高要令劉湜峽山寺見寄次公古謂之高要郡有高峽焉

新聞妙無多舊學閑可束猶當隱季主續司馬季主於長安市

未遽逃梅福厚梅福字子真為九江尉後逃入海上人見其為吳市門卒空腸吐

餘思靜似蠶綴簇寸田結初果次公寸田道家所謂丹田也秀若

銅生綠厚本草生銅皆有青蓋銅之精華也荆棘掃誠盡梨棗憂不熟

真誥王夫人謂許長史曰交梨火棗是飛騰之藥要使生於胃中今君胃中荆棘掃除未盡是以梨棗不生高人寧鑄金次公劉向得鴻寶書言能鑄金而不成也下士乃服玉

厚抱朴子服玉當得于闐白玉赤松子服水玉得仙也君看嶺嶠隘我欲巾笥

蓄曾攀羅浮頂亦到朱明谷旋觀真歷塊次公王褒云駿馬之

歸臥其破屋故人老猶仕世味薄如穀子仁

偶從越女笑厚退之詩洪濤春天禹幽越女一笑三年留不怕蠶

江浴驚聞尺書到喜有新詩辱應憐五管客厚莊子

齊肩高於頂句贊指天上有五管曾作八州督厚晉

也厚退之詩五管徧歷無賢侯骨銷讒口鏢厚

仇字士衡嘗如廁見一人朱衣介憤骨銷讒口鏢厚

記鄒陽書膽破獄吏酷厚南史王融矯詔立竟陵王

衆口鑠金膽破隴雲不易寄援陶弘景詩山中

及融誅準懼而歎舉隴雲不易寄何所有隴上多白

雲只可自怡悅江月乃可掬厚唐于良史春山夜

不堪持寄君知清遠寺不稱空洞腹續晉王導嘗指周顛腹曰此

容卿輩蹇驢步武碎短瑟絃柱促仰看泉落珮俯聽

石響轂千峯瀉清駛一往無回躅狂雷失晤語過電

不容目要知僧長飢正坐山少肉次公傳燈錄司馬

丈謂之曰老僧欲住瀉山可乎對曰瀉山奇絕可聚

千五百有衆然非和尚所住百丈云何謂也對云和尚

是管人彼是肉山設人間無南北蝸角空出縮仇池

九十九仇池有九十九泉嵩少三十六子由近買田

少其甚天人同一夢仙凡無兩錄陋邦真可老生理亦

粗足便回熱天焰長作照海燭黃魯直寄詩云蓮花

中燒百川魯直蓋近有得也次公

退之詩居然妄推讓見謂熱天焰

曳杖入寺門輯杖揖世尊次公禮記孔我是玉堂仙

謫來海南村多生宿業盡一氣中夜存厚楚詞一氣

存巨隨老鷄起飢食扶桑暎光圓摩尼珠照曜玻璃

盆來從佛印可厚維摩經言若能如是坐者佛所印可稍覺魔忙奔閑
看樹轉午坐到鐘鳴昏收歛平生心耿耿聊自温

留題顯聖寺

渺渺疎林集晚鴉孤村烟火梵王家幽人自種千頭

橘續李衡種橘於龍陽洲謂其遠客來尋百結花厚

楞嚴經阿難白佛言世尊比寶豐華緝續成中雖本

一體如我思惟如來一縮得一結名若百結成終名

謂了香為百結浮石已乾霜後水焦坑閑試雨前

茶抵疑歸夢西南去翠竹江村遶白沙次公杜詩白

留題仙都觀

路相對柴門月色新

註引楞嚴
蓋鈕結

山前江水流浩浩山上蒼蒼松柏老舟中行客去紛

紛古今換易如秋草空山樓觀何崢嶸真人王遠陰

長生子仁王方平陰長生皆飛符御氣朝百靈悟道

不復誦黃庭龍車虎駕來下迎去如旋風搏紫清真

人厭世不回顧世間生歎如朝暮學仙度世豈無人

食霞絕粒長苦辛安得獨從逍遙君冷然乘風駕浮

雲超世無有我獨行

過木樨觀

子仁老泉詩序云許旌陽得道之所

石壁高千尺微蹤遠欲無飛簷如劔寺出劔門東望

可見古栢似仙都許子嘗高道行舟悔不迂斬蛟聞猛
烈提劍想崎嶇任許雄陽斬蛟於洪州即西江所經也寂寞棺猶在脩
崇世已愚隱居人不識化去俗爭吁洞府烟霞遠人
間爪髮枯飄飄乘倒景誰復顧遺軀

留題峽州甘泉寺

姜詩故居

輕舟橫江來平舌悲純孝逶迤尋遠跡婉孌見遺貌
清泉不可挹涸盡空石窖古人飄何之唯有風竹鬧
行行玩村落戶戶懸網罩民風坦和平開戶夜無鈔
叢林富笋茹平野絕虎豹嗟哉此樂鄉無乃姜子教
任姜詩妻龐氏事母至孝妻奉順尤謹後汲江水值風不時得還母渴詩責而遣之妻乃寄止鄰舍晝夜

紡績市珍羞使鄰母以意自遺姑久之姑怪問鄰母鄰母具對姑感慙呼歸

寄題清溪寺

以舌安足恃韓非續太史公曰韓非作自知說難而卒歿於說難
不可用鬼谷乃真姦遺書今未亡小數不足觀續劉
略有三鬼儀秦固新學續蘇秦張儀皆學於鬼谷子見利不知患嗟
時無桓文使彼二子顛歿敗無足怪夫子固使然君
看巧更窮不若愚自安遺官若有神領首然吾言

雙鳧觀

在葉縣

王喬古仙子時出觀人寰常為漢郎吏履世去無還
雙鳧偶為戲聊以驚世頑不然神仙跡羅網安能攀

任後漢王喬有神術為葉令每朔望來朝明帝怪之
令太史伺望輒有雙鳥從東來羅之得雙鳥焉詔尚
方診視乃前紛紛塵埃中銅印紆青綸也安知無隱
者竊笑彼愚姦

題惠州靈惠院

直視無前氣吐虹五湖三島在胃中相逢莫怪不相
揖只見山僧不見公

泗州僧伽塔

我昔南行舟繫汴逆風三日沙吹面次公杜詩步舟
人共勸禱靈塔香火未收旗脚轉回頭頃刻失長橋
却到龜山未朝飯至人無心何厚薄我自懷私欣所

便耕田欲雨川欲晴去得順風來者怨若使人人禮
輒遂造物應須日千變我今身世兩悠悠去無所逐

來無戀得行固願留不惡每到有求神亦倦退之舊
云三百尺澄觀所營今已換續退之澄觀詩火燒水

遠淮南甸次公北山移文云請回俗不嫌俗土汗丹梯一看雲山

北寺悟空禪師塔

在縣西北六百五十步祥符元年改今額
寺中有悟空塔塔前有古捨存焉

已將世界等微塵空裏浮花夢裏身

子仁圓覺經譬彼豈為龍顏更分別次公前漢高祖

病自見空中花為八隆準而龍

只應天眼識天人

次公 耶摩厚見曹植曰真天人也

遊靈隱高峯塔

廟之 武林山記北高峰在靈隱寺後山山有塔記云唐天寶中

邑人建高七級

記遊高峯塔蓐食治野裝

援韓信嘗寄食南亭亭長妻厭之乃長炊蓐食

火雲秋未衰

師杜詩火雲洗月露

及此初日涼霧霏巖谷暗日

出草木香嘉我同來人久便雲水鄉相勸小舉足前路高且長古松攀龍蛇怪石坐牛羊漸聞鐘磬音飛鳥皆下翔八門空無有雲海浩茫茫惟見龔道人老病時絕糧問年笑不答但指沆藜糝

一蒸糝積五十餘年為學不 倦牀上當膝處皆穿

心知不復來欲歸更傍徨

厚管寧真越海歸家貧常自坐

贈別留正布今歲天早霜

題西林壁

子仁廬山記舊名西一林與國中賜今額

橫看成嶺側成峯遠近高低無一總不

真面目只緣身在此山中

六和寺冲師問山溪為水軒

欲放清溪自在流子仁杜詩江流大自在 忍教冰雪落沙洲出

山定被江潮澗能為山僧更少留

道者院池上作

下馬逢佳客攜壺傍小池清風亂荷葉細雨出魚兒

同杜詩細雨魚兒出微風燕子斜

井好能冰齒茶其不上眉歸塗更

蕭瑟真箇解催詩厚社詩片雲頭上

吉祥寺僧求閣名黑應是雨催詩

過眼榮枯電與風久長那得似花紅上人宴坐觀空

閣觀色觀空色即空

南寺千佛閣

古邑居民半海濤師來構築便能高千金用盡身無

事次公李白詩千坐看香烟遶白毫

法惠寺橫翠閣

居仁杭州圖經法惠寺在天井巷吳越王錢氏建舊額與慶寺

治平二年改賜今額

朝見吳山橫暮見吳山從吳山故多態轉側為君容

幽人起朱閣空洞更無物惟有千步岡東西作簾額

春來故國歸無期人言悲秋春更悲已沉平湖思濯

錦更看橫翠憶峨眉次公濯錦成都濯錦左雕欄能

得幾時好不獨憑欄人易老百年興廢更堪哀懸知

草莽化池臺遊人尋我舊遊處但覓吳山橫處來

壽星院寒碧軒

敬夫圖經錢塘靈隱天竺寺內壽星院晉天福八年建其亭館

有建碧軒

清風肅肅搖窓扉窓前修竹一尺圍紛紛蒼雪落夏

簾冉冉綠霧沾人衣暖杜詩霜日高山暉抱葉響人

靜翠羽穿林飛道人絕粒對寒碧為問鶴骨何緣肥

西湖壽星院此君軒

臥聽謾謾碎龍鱗俯看蒼蒼立玉身一舸鴟夷江海

法續范蠡既破吳乃浮扁舟游江湖變姓名至齊號鴟夷子皮尚餘君子六千人

厚吳越相攻越王句踐以其私君子六千人為中軍

常州太平寺法華院薜萄亭醉題

六花薜萄林間佛九節菖蒲石上仙續維摩經言如

韓衆服葛蒲得仙復生石上一亦九節者何似東

坡鐵拄杖一時驚散野狐禪

春來扶風天和寺

遠望若可愛朱欄碧瓦滿聊為一駐足且慰百回頭

水落見山石塵高昏市樓臨風莫長嘯遺涕浩難收

山光寺回次芝上人韻

閨裏清游借隙光醉時真境發天藏夢回拾得吹來

句十里南風草木香

元祐五年十二月十一日同景文義伯聖途次

元伯固仲蒙游七寶寺題竹上

結根豈殊衆修柯獨出林孤高不可恃歲晚霜風侵

題淨因壁

暝倚蒲團臥鉢囊半窓疎箔度微涼蕉心不展待時

雨葵葉為誰傾夕陽

真興寺閣禱雨

太守親從千騎禱神翁遠借一盃清雲陰黯黯將噓
遍雨意昏昏欲醞成已覺微風吹袂冷不堪殘日傍
山明今年秋熟君知否應向江南飽食粳
陸蓮庵
何妨紅粉唱迎仙來伴山僧到處禪陸地生花安足
怪而今更有秋中蓮

大老詩竹間閣字
殘花帶葉暗新筍出林香但見竹陰綠不知沂水黃
樹高傾隴鳥池浚落河魴栽種良辛苦孤僧瘦欲在

東坡先生詩集目錄卷之二十四

居室

和子由聞將如太平宮 遷居

新居成過翟秀才二首 遷居夕聞隣舍兒誦書

新居 西齋

南堂五首 溪陰堂

谷林堂 寓居合江樓

遷居臨臯亭 東坡八首

次韻子由所居六詠 過黎君郊居

六節子由詩集卷二十四
 東坡先生詩集卷二十四
 和子由聞子瞻將如終南太平宮谿堂讀書
 居室

東坡先生詩集卷之二十四

居室

和子由聞子瞻將如終南太平宮谿堂讀書

萬

之翊聖保德真君傳云太宗皇帝遣起居舍人王龜從就終南山下築宮真君忽降言曰此地乃建上帝宮闕之地不可易也於是乃定凡三年宮成題曰上清太平宮

役名則已勤徇身則已媮我誠愚且拙身名兩無謀

始者學書判師唐有書判拔萃科近亦知問囚但知今當為敢

問向所由士方其未得惟以不得憂既得又憂失此

心浩難收譬如倦行客中路逢清流塵埃雖未脫暫

憇得一漱我欲走南澗春禽始嚶吻執掌久不決爾

來已徂秋橋山日月迫次公史記黃帝堊橋山府縣煩差地

事誰敢愬民勞吏宜羞帝堊橋山中間羅早曠欲學喚雨鳩千

夫挽次公木十步八九休渭水涸無泥菑堰旋插修

前漢溝洫志武帝歌曰隤林竹兮捷石菑堯卿岐下

歲以南山水棧自渭入河經砥柱之險多致淪沒

前以是破產者相繼也先生徧問諸老校校曰木棧

之害本不至此若渭河未漲操棧者一時進止可無

重費蓋波患其乘渭河之泰多方害之耳先生即修

衙規使衙前自擇水工棧竹行無虞乃言於府事得

後籍自是衙對之食不飽次公詩今也餘事更遑求

前之害減半近日秋雨足公餘試新蒔劬勞幸已過朽鈍不任鏤

秋風欲吹帽厚晉書九月九日桓温譙西阜可縱遊

聊為一日樂慰此百日愁于龍山風吹孟嘉帽落

遷居一首并引

吾紹聖元年十月二日至惠州寓合江樓是月十

八日遷于嘉祐寺二年三月十九日復遷于合江

樓三年四月十六日復歸于嘉祐寺時方卜築白

鶴峯之上新居成庶幾其少安乎

前年家水東回首夕陽麗去年家水西濕面春雨細

東西兩無擇綠盡我輒逝今年復東徙舊館聊一憇

已買白鶴峯規作終老計長江在北戶厚杜詩七屋

聲西雪浪舞吾砌次公杜牧詩美水庭青山滿墻頭

流鬢鬢幾雲髻次公古陌上桑頭上倭墮髻雖慙抱扑

韋蘇州詩鬢鬢高髻

子金鼎厚抱扑子按仙經去士舉形昇虛

下士先歿後蛻猶賢柳柳州廟俎薦丹荔續柳子厚

史有廟在羅池韓退之為廟碑曰荔吾生本無待俯

仰了此世念念自成劫塵塵各有際劫念念成劫言

光景之速也道以世界為塵下觀生物息相吹等蚊

納援莊子野馬也塵埃也

白鶴峯新居欲成夜過西鄰翟秀才二首明仲先生

白鶴故居圖翟氏林行

林行婆家初閉戶厚傳燈錄浮盃和尚有凌行婆來

阿誰翟夫子舍尚留關連娟缺月黃昏後厚退之秋

空在栖缺縹緲新居紫翠間任杜詩縹緲繫悶豈無羅

帶水韓退之詩水作青割愁還有劒芒山柳子厚詩

若劒芒秋來中原北望無歸日鄰火村春自往還公

杜詩村春雨外急鄰火夜深明

囊間畢卓防偷酒續晉書畢卓為吏部郎比舍郎釀

為掌酒者所縛日壁後匡衡不點燈厚西京雜記匡

無油燭乃鑿鄰待鑿平江百尺井厚盧全詩轆轤無

去生要分清暑一壺冰厚鮑明遠詩清如玉壺水滿

尺遇盤右石佐卿恐是歸來鶴援廣德神異錄天寶

孤鶴帝射之鶴中箭西南而逝益州有道觀青城道

士徐佐卿一歲常三四至一日自來至謂弟子曰吾

行山中為飛矢所中，以箭掛于壁。日續後箭主到此，付之後，明皇幸蜀，遊於觀中，識其箭。日續此吾沙苑所射鶴箭，乃知次律寧非過去僧。續明皇雜錄：開元中，是佐卿馬，出遊過夏口，村入佛寺，坐古松下，和璞使人刑和璞，得囊中所藏，與永禪師著笑，謂瑋曰：願憶此邪？瑋因悵然悟。他日莫尋王粲宅，夢中來往本前生之為永禪師也。

何曾次公杜詩：應同王粲宅，留并岷山前。

遷居之夕，聞鄰舍兒誦書，欣然而作。

幽居亂蛙黽，生理半人禽。楚然已可喜，續莊子：逃空虛者，聞人足音，蹙然。况聞絃誦音兒聲，自圓美誰家。兩青衿，厚詩：子且欣習齊語，未敢笑越吟。續史記：莊烏越人仕楚，病楚王曰：烏越之鄙人也。今日入楚，富貴矣，必思於楚。九齡起韶石，次公唐張九齡

韶州曲江縣人，韶州有奏韶之石。姜子家日南，次公姜公輔有高才，敷奏詳亮，德宗器之。

吾道無南北，高傳燈錄：第二十三祖問盧居士曰：嶺南無佛性，若何為得佛性？曰：人即有南，安知不生？今海濶尚掛斗，天高欲橫參。

荆棘短墻缺，燈火破屋深。引書與相和，置酒仍獨斟。可以侑我醉，琅然如玉琴。次公李白詩：長作玉琴聲。

新居

朝陽入北林，厚古樂府：朝日照北林。竹樹散疎影，子仁杜詩：月

短籬尋丈間，寄我無窮境。舊居纔一席，逐客猶遭屏。

結茆得茲地，翳翳村巷永。厚陶淵明：歸去來，云：景翳翳以將入，數朝風

雨涼，畦菊發新穎。次公劉禹錫詩：若穎如雲發。俯仰可卒歲，何必

謀一頂援史記蘇秦使我有負郭田

西齋

西齋深且明中有六尺牀次公晉武賜賀循以六尺牀思

義未達則病夫朝睡足彦夫杜牧之詩平生危坐覺

日長昏昏既非醉踽踽亦非狂寒衣竹風下穆然中

微涼次公宋玉風起行西園中草木含幽香榴花開

一枝桑棗沃以光彦忠詩桑之未鳴鳩得美蔭

有一蟬方得美困立忘飛翔黃鳥亦自喜新音變圓

吭次公謝靈運詩杖藜觀物化亦以觀我生厚劉禹錫賦觀

物之餘遂萬物各得時我生日皇皇任淵明辭善萬物之得時感吾

生之行休

南堂五首

江上西山半隱堤此邦臺館一時西南堂獨有西南

向臥看千帆落淺溪

暮年眼力嗟猶在多病顛毛却未華俾蔡邕賦華顛老人故作

明牕書小字更開幽室養丹砂魯直先生與王定國書近有人惠丹砂少

許光彩甚奇固不敢服然其教以養火觀其變化聊以悅神度日

他時雨夜因移床子仁韋蘇州詩那知坐厭愁聲點

客腸李賀詩吳聽南堂新瓦響似聞東塢小荷香

山家為割千房蜜稚子新畦五畝蔬更有南堂堪著

客不憂門外故人車

掃地燒香閉閣眠

如水帳如烟

西窗浪接天

溪陰堂

白水滿時雙鷺下綠槐高處一蟬吟酒醒門外三竿

日次公南齊書永明五年十一月丁亥日出三竿春霧消臥看

溪南十畝陰續杜詩飽聞橙木三二年

谷林堂

深谷下窈窕高林合扶疎美哉新堂成及此秋風初

我來適過雨物至如娛予穉竹真可人霜節已專車

續家語孔子曰昔禹致羣臣於會稽之老槐苦無賴

山防風氏後至禹殺而戮之其骨專車風花欲填渠山鴉爭呼號谿蟬獨清虛寄

懷勞生外得句幽夢餘古今正自同歲月何必書

寓居合江樓

海山葱朧氣佳哉續後漢光武論蘇伯阿望三江

合處朱樓開蓬萊方丈應不遠厚史記秦始皇時齊

有三神山名蓬萊方丈瀛洲仙人肯為蘇子浮江來

江風初涼睡正美樓上啼鴉呼我起我今身世兩相

違厚樂夫詩可憐身西流白日東流水樓中老人日

東坡詩集卷之十四

清新天上豈有癡仙人曾續仙傳來道華好子史手不釋卷或問之要此何為

答曰天上無三山咫尺不歸去一杯付與羅浮春羅浮春名

遷居臨臯亭次公先生始至黃寓居定惠院後自定惠遷臨臯亭本回車院故有全

家上江家上江

我生天地間一驢寄木磨區區欲右行不救風輪左

續晉天文志周髀家云天初轉如推磨而左行日月

右行隨天左轉故日月是東行而天牽之以西沒磨

之於蟻行磨右之上磨左旋而蟻右去雖云走仁義

磨疾而蟻遲故不得不隨磨以左迴焉

未免遲寒餓劍米有危炊厚晉書桓玄在殷仲堪坐

未斲頭炊仲堪曰百歲老翁攀枯枝有一參軍云首

尺騎瞎馬半夜臨深池仲堪曰此大逼人蓋仲堪

鐵櫃

鐵櫃無穩坐援晉書愍懷太子傳舍人杜錫每

也鐵櫃無穩坐以忠規勸太子修德進善遠於讒

訪太子怒使人以鐵櫃着豈無佳山水借眼風雨過歸

田不待老勇決凡幾箇幸茲廢棄餘疲馬解鞍馱全

家占江驛絕境天為破次公退之詩飢貧相乘除次

退之詩無善名以聞無惡聲以未見可弔賀續董仲

揚名聲相乘除得少失有餘未見可弔賀舒曰弔

者在門賀者在閭言憂則恐懼恐懼則福至賀者在

門弔者在閭言受福則驕奢驕奢則禍至次公蘇秦

見齊王仰而慶俯而弔劉表云受淡然而無憂樂苦語

不成此次公宋玉招竟每句有

東坡八首 并序

余至黃二年日以困匱故人馬正卿哀余乏食為

東坡詩集

卷之十四

七

於郡中請故營地數十畝使得躬耕其中地既久
荒為茨棘瓦礫之場而歲又大旱墾闢之勞筋力
殆盡釋耒而歎乃作是詩自愍其勤庶幾來歲之
人以忘其勞焉

廢壘無人積頽垣滿蓬蒿次公莊子妄鑿垣墻而殖蓬蒿誰能捐筋

力歲晚不償勞獨有孤旅人天窮無所逃端來拾瓦

礫歲旱土不膏次公國語云土膏其動崎嶇草棘中欲刮一寸

毛子敬博物志地以草為毛喟焉釋耒歎我廩何時高續詩亦有高廩任唐

文粹釋策而歎荒田雖浪莽師陶淵明詩浪莽林野娛高庫各有適下濕種秔稌

東原蕪棗栗江南有蜀土堯卿先生荅秦太虛書云所居對岸武昌山水佳絕

有蜀人王生在邑中往往為風濤所隔不能即歸則王生能為救難炊黍至數日不厭桑果已

誅乞好竹不難栽但恐鞭橫逸仲達談助竹根且鞭仍須上佳

處規以安我室次公東方朔諫起上林書鄼鎬家童

燒枯草走報暗井出一飽未敢期瓢飲已可必

自昔有微泉來從遠嶺昔穿城過聚落流照壯蓬艾

次公左傳有汾去為柯氏陂十畝魚蝦會歲旱泉亦

竭枯萍粘破塊次公風不鳴昨夜南山雲雨到一犁

外泫然尋故瀆知我理荒蒼泥芹有宿根子仁杜詩飯糲青泥

坊底一寸嗟獨在雪芽何時動春鳩行可膾蜀人貴

雜鴻肉

種稻清明前樂事我能數毛空暗春澤鉞水聞好語

蜀人以細雨為雨毛稻初分秧及初夏漸喜風葉舉

生時農夫相語稻鉞水矣

月明看露上一珠垂縷秋來霜穗重顛倒相撐拄

但聞畦壟開畦畦如風雨

新春便入甌玉粒照筐筥

紅腐等泥土

已許良農惜地力幸此十年荒桑柘未及成一麥庶

可望投種未踰月覆塊已蒼蒼農父告我言勿使苗

葉昌君欲富餅餌要須縱牛羊再拜謝苦言得飽不

敢忘

種棗期可剝次公詩種松期可斲次公詩

事在十年外吾計亦已懋次公史記十年何足

道千載如風電舊聞李衡奴任三國志李衡每欲治

於武陵龍陽汎洲上作宅種柑樹于樹次謂兒曰汝

母思我治家散窮如是然吾州中有千頭木奴不責

汝衣食歲得千此策疑可學我有同舍郎官居在瀟

岳李本遺我三寸柑次公杜詩照坐光卓犖百

栽儻可致當及春冰渥想見竹籬間青黃垂屋角

潘子久不調沽酒江南村子仁先生答素大虛書云

小舟徑至店下有潘生著作酒店樊口棹郭生本將種續漢書朱虛侯劉章侍

村酒亦醇醲高后宴為酒吏請曰臣

將種也請以賣藥市西垣古生亦好事恐是押牙孫
軍法行酒當平懸俠客也盜取奉陵宮女無雙家
以與王仙客為妻冤外者數人押牙亦自勉

未畝竹無時容叩門我窮交舊絕三子獨見存從我
於東坡勞餉同一殮可憐杜拾遺事與朱阮論杜詩梅熟

許同朱老與松吾師卜子夏四海皆弟昆

馬生本窮士學正清苦有氣節學生既不喜博士亦

忘之余偶至其齋書杜子美秋風嘆一篇壁上一初無

意也正卿即日辭歸至今白首窮餓守節如故又曰

馬夢得與僕同歲月生少僕八日是歲生者無富貴

人而僕與夢得為窮之冠即吾二人而觀之當推夢
得為從我二十年日夜望我貴求分買山錢續戴符

襄陽節度使于頔求買山錢頔與百萬又南我今反
史王秀之去吾山資已足豈可久留妨賢路

累生借耕輟茲田刮毛龜背上何時得成瓊次公龜

瓊毛諺可憐馬生癡至今夸我賢眾笑終不悔施一

當獲千

次韻子由所居六詠

堂前種山丹南荒只見山丹與佛藥錯落瑪瑙盤次

唐書裴行儉平都支渡匄獲馬腦盤廣一入文采察

然軍吏持之趨跌盤碎行儉色不少杜詩內府殿

紅碼堂後種秋菊碎金收辟寒厚西陽雜俎魏明帝

常吐金屑如粟鑄之可以為器宮人爭以鳥所吐金

為釵釧謂之辟寒金宮人相嘲美曰不服辟寒金那
得帝草木如有情慰此芳歲闌幽人正獨樂不知行
路難

詩人固多感花發憶兩京子仁杜詩春日春盤細生來忽憶兩京梅發時石

榴有正色厚莊子四者孰知天下之正色哉玉樹真虛名次公揚雄

鮮明樹青粲粲秋菊花卓為霜中英莫盤照重九北泉賦玉纈莖兩

幽居有古意義井分西墻誰云三伏熱止須一杯涼

先生坐恐渴羣鷺自披猖次公北史王晞傳帝欲以

何由可保萬一眾散徐酌飲逡巡味尤長厚晉阮籍

搜得求退無地熟渴甚逆旅有升衆人競趨之

蕭獨遠巡在後須飲者畢乃進

先生飯土塢緡韓子堯舜飯土塢無物與劉義援唐書劉

金數片去日此諛墓中人何以娛醉客時嗅砌下花得爾不若與劉君為壽

井水分兩鄰竹陰借東家蕭然行腳僧一身寄天涯

致約先生在惠州與廣西憲曹司勳帖云某惟

東齋手種柏今復幾尺長知有桓司馬榛莠為遮藏

子仁史記孔子世家孔子適宋與弟子習禮木近聞

南臺松新枝出餘僵年來此懷抱豈敢驚凡亡子楚

王與凡若坐少焉楚王左右曰凡亡者三凡若曰凡

之亡也不足以及喪吾存夫凡之亡不足喪吾存則楚

之凡未始亡楚未始存

新居已覆瓦無復風雨憂仲達楊子曰震風凌雨然

橙栽與籠竹小詩亦可求次公杜甫覓橙栽絕句飽

十畝陰覓綿竹詩華軒靄靄他年到綿竹亭亭出尚

縣高堂成詩橙林礙日吟風葉籠竹私烟滴露相

飲煩貳師刺山出飛流

續漢書貳師將軍李廣利師行無水拔佩力刺山飛泉湧

出應須鑿百尺兩綆載一牛

過黎君郊居

半園荒草沒佳蔬煮得占禾半是諸萬事思量都是

錯不如還叩仲尼居

東坡先生詩集卷之二十四 終

