

說鈴

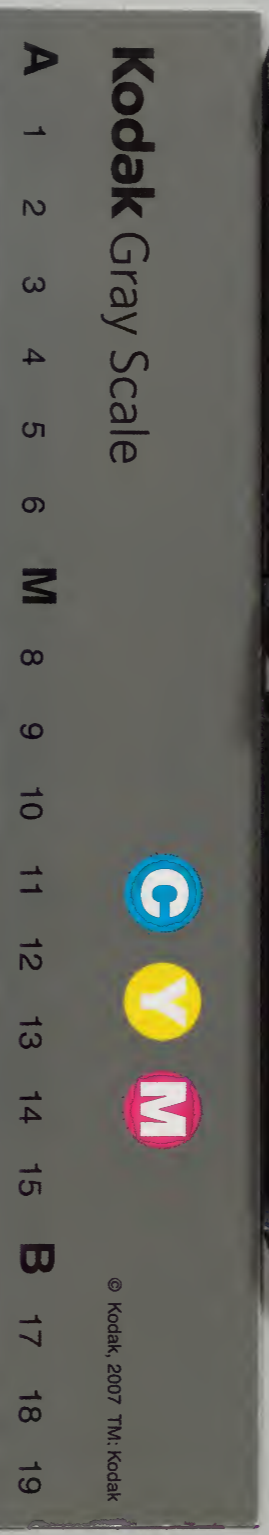
前集 三

扈從西巡日錄  
塞北小抄  
松亭行紀 上下

庫	文	閣	內
三七	二	三一七	漢
函	冊	號	書
二〇	架	冊	類

漢書門			
三	一	三	七
〇	〇	二	〇
二	〇	二	〇
冊	架	函	號

內閣文庫	
番號	漢 3170
冊數	24 ( 3 )
函號	371 51



扈從西巡日錄

清華文庫

內廷供奉翰林院侍講高士奇

康熙二十二年二月十三日甲申

鑾輿由宣武門出廣寧門過盧溝橋河流沆瀣桑乾河也俗呼曰

渾河亦曰小黃河橋建自金明昌初趙秉文詩云何分橋柱

如爪莫洛入都門似大牙落日盧溝溝上物送人我度出不

華見澄水集經房山縣西南望大房山巖谷幽邃古碑稱為

幽燕奧室也元高克恭<sup>克恭</sup>字彥敬<sup>敬</sup>倚居於此得二朱溪墨法趙

文敏虞文靖<sup>文敏</sup>至稱之世人目之為高房山

駐蹕琉璃河宋王曾<sup>王曾</sup>奏使錄<sup>錄</sup>作制李河金史亦同蓋因劉李二姓

居之河以是名今訛曰琉璃大房山孔水入焉石橋跨之形

見公... 卷之...

勢巨麗亞於盧溝又有拒馬胡良二橋皆以河水名拒馬水  
即水經注所稱聖水也出上谷東遶石玉山過良鄉縣遶羊  
頭阜合涿水北水至河間入海一統志則云自房山龍泉峪  
流至霸州入拒馬河會其於所載滹沱河自磁家務發源潛流  
地中至良鄉東入滹河以地形考之則當近是胡良河亦出  
房山

色百

**涿**涿水縣西北縣城舊在拒馬河西北二里俗名周城漢後徙  
置北莊俱為河水所啗乃移今所水經曰拒馬河出代郡廣  
昌縣涿山鄴道元註曰即涿水也

丙戌行園易州山中荒岡巨阜多生荆株土人壘石覆草以

居燒炭為業歲取給於此易水出涿郡固安縣間鄉城谷中  
東逕易州城入拒馬河燕太子丹祖荆軻於易水上固此處  
矣

駐蹕丁家莊有餉易釀者較京師所市色味頗佳雖不能飲為之  
薄醉

丁亥

駐蹕白間村于莊漢書志云州西南五十里有水從紫荆關南流  
入白間水有二源合注一川川石橋然望同積雪故以物色  
文名

戊子

駐蹕大沙河是日所經之地柴棗茂密枝斜於亞映帶平蕪似觀

郭熙圖畫

山居

主尚食於完縣城而百姓親者無禁

賜以梁肉

召年老者使前各賚白金一定雅子亦賜制錢慰勞遣之有茶丹

桂者在眾中自言係縣學生

主命講飛龍在天利見大人及德福如毛毛猶有倫句講畢丹桂

奏言家貧不能為生

主賜白金五兩金盤蘋果六枚

諭之曰爾當努力讀書開卷有益也臣遭逢珥筆仰見

皇上遊豫之時黃童白叟歡呼載道洵有老民擊壤之風焉

駐蹕唐縣堯初封唐國及為天子始都平陽縣東北十里有堯山

俗名唐高又五里有望都山相傳堯母慶都所居張晏註虞

書曰堯山在北慶都在南每登堯山見慶都故亦名望都也

元王惲秋澗集有曲陽陽道中守詩秋紅沙塔柳修風壘擁陽城

見現社細統嘉山滿唐而通唐河東北望堯封嘉山在定州西

曲陽與唐縣接壤

庚寅過阜平縣流縣志曰堯平陽堯堯子十河詩水俱

南流入游陀按阜平本漢行唐縣地宋置北北堯金明昌中設

阜平縣我

朝省八行唐曲陽二縣居民避道土言民避道堯後堯新稅稅遷遷顯顯復

舊治

上關之下却邊乃復設馬設馬  
駐紮王槐鋪烟火人家三關孔道志載成化十四年有兵馬止  
于阜平王槐鋪林間具木如鶴五珠欄教衆聚巖谷人皆目  
之為鳳凰云今土人記為王槐鋪  
辛卯雨過鞍子嶺各嶺漸由水石漆紆登頓上下百二十里  
疑碑龍泉關關設于正統二年說曲陽縣一統志云自是而東北  
至金龍口凡二十一關自是而西南至白羊口凡一十五關  
明御史裴紳奏疏云龍泉關在真定之西與紫荆倒馬為犍  
援五臺繁峙必由之路也按隋書唐書地理志曲陽關口有  
三八度倒馬委粟皆極險要今惟倒馬仍存舊名或云八度  
關在唐縣西北界水曲屈有八度也

壬辰度長城嶺又名十八盤嶺凡二十里關山險隘石磴崎  
嶇一松蒼翠臨崖碑題宋楊延昭挂甲樹宋史載延昭於太  
平興國中補供奉官從其父業攻應朔為先鋒後又為莫州  
團練使護塞卻北二十餘年往來于此理或有之過嶺入山  
西界瑛塗開廣天雪彌望清涼峰峰森列可歎時有二巖巖  
巖巖由守之即至臣士奇曰此豈山靈所獻耶  
車駕小憩白雲山寺寺在南臺東北十餘里明嘉靖間有行者生  
而結首卓錫於此後不知所終故舊名曰白頭蒼望海寺在  
半岡萬松之表極賢社在極賢谷口靈鷲峰乃中臺支山五  
峰類髻稱菩薩頂峰右有甘露泉味最甘冽文殊寺文殊寺唐釋  
法雲所建相傳成時文殊現像雲命鑿工要生首之名曰

真容院王伯厚因李起國內載宋太宗以御書賜五臺真  
容院建開曰寶華清涼山志但載宋真宗景德四年勅五臺  
真容院建重閣綺煥殊麗壯麗麻谷賜額奉真金肅首有真  
容院詩云度宮佛界等空虛此理何中屬有無直向臺山好  
相見可中還有二大殊又云好問詩云先羅綿不寶光雲雲  
際同瞻化現身解脫天殊俱有說是中知有木強人貢字真  
卿咸陽人官至戶部尚書註大簡二詩志俱未載寺為西域  
僧所居金花寶蓋充滿其中佛火僧房歲有常給

上入殿瞻禮既畢復歷廣宗永明圓照塔院羅睺殊像諸寺皆在  
靈鷲之麓土人名曰臺懷清涼最佳處也廣宗寺明正德年  
為生民祈福建鑄銅為瓦因呼銅瓦殿永明寺建自漢明帝

永平中以山形似鷲嶺故名大孚靈鷲寺元魏孝文帝置十  
二院環匝鷲峰前有雜花園亦名花園寺元好問臺山雜詠  
所云山上離宮魏故基黃金佛閣到今疑是也唐太宗特重  
加葺治武后改稱太華嚴寺明成祖賜額大顯通寺萬曆中  
又更永明寺中有無梁殿架石為之不設寸木崇隆深廣疑  
有鬼工寺後銅殿一區銅塔五座工制俱極精巧圓照寺在  
永明寺左古稱普寧寺大寶塔院寺在永明寺南明萬曆戊  
寅孝定皇后重建內有阿育王所置佛舍利塔文殊髮塔在  
其左側後殿轉輪藏纓絡周垂絢以金碧朱翰潛運圍轉如  
飛羅猴寺在塔院東北隅蓮花藏規制甚異俗謂花開見佛  
也去鷲峰三里許為梵仙山志以是為飯按元好問雜詠有

一龕香火梵仙山之勺山左有珠像寺塑文殊為我觀像莊嚴獨絕傳為神人所造見者肅然時日將暮建望紫霞谷群峰環抱林木隱翳

駕循山徑幸妙德菴講堂深邃門庭虛肅即志所載無遠禪師掘得銅盃處舊名大盃菴

駢躡菩薩頂

癸巳由金燈寺登南臺山石磴嶺細路沿雲三十七里頂若覆盃五六月間細草雜花布滿巖谷鋪若錦繡故名錦繡峰元好問詩登臨夙有故御緣試手清涼第一篇知被錢即嘆寒乞不將錦繡裹山川蓋指此也其上有普濟寺寺後普賢塔古南臺相去五里雲開日出雪光眇目聘望之際萬峰同

縞清涼石在清涼谷嶺西保安寺內崇六尺五寸圍四丈七尺石面如砥細理成文天然綺藻傳有頭陀趺坐說法梵音琅琅近之即失後人目之為曼殊床金閣寺在臺西北昔人見金閣浮空建寺擬之資治通鑑唐代宗大曆二年造金閣寺於五臺山鑄銅塗金為瓦所費鉅億時王縉為相給中書符牒令五臺僧數十人散之四方求利以營之清涼山志則云唐代宗廣德元年修五臺文殊殿鑄銅為瓦造文殊像高一丈六尺鍍金為飾今寺有鍍金立佛高五丈許或後人更為增飾然蟲魚篆籀苔畫座寺不支矣左有天盆谷如仰盆狀山北為車溝兩崖深峭若車箱然又以曲徑遠迤名曰蛇溝龍樹菴殿壁傾圮嘉靖間僧寶印楚峰玉堂結菴同居

巨釜尚存

甲午遊萬聖深浴池在中北二臺間方廣三尺菟菩薩座下池前有片石鑄文殊足跡殘鑿短垣蕭然四壁相傳池本一潭樵夫臨之柱天光日影中見天仙沙門蓮花錫杖之狀人或以為菩薩盟掌之所四方人士咸暑時多持香花拭中投之後人鑿方為池構宇其上雲相遠隱自此望北臺岬岬橫雲如在天際蜿蜒一徑右過峻嶂左臨峭削冰凝雪積石滑路危下馬徐行足矜矜自戰將至臺上猛風奮發凜若隆冬吹人如槁葉我墮礮中雖衣重裘寒氣矢透

上解御服文狸裘及麋鹿裳命臣衣之頓覺陽和被體真

異數也北臺高四十里頂平廣周三里名叶斗峰寺曰靈應寺峰

勢摩天搔首可憫白雲英英吞吐萬狀俯瞰諸峰烟霧糝雜恍然宵然倏陰倏晴造化奇觀莫可殫述臺側黑龍池一名金井上有龍祠禱雨輒應池廣不盈丈大唐傳載乃云北臺下有青龍池約二畝佛經言禁五百毒龍之所按志傳有降龍大師名誠惠居李牛谷誦華嚴經山神為獻花果時有毒龍害物惠攜淨瓶咒之龍入瓶七日草毒心惠乃釋之五代史後唐家人傳云僧誠惠自言能降龍嘗過鎮州王鎔不為之禮誠惠怒曰吾有毒龍五百當遣一龍揭片石常山之人皆魚鱉也會明年滹沱大水環鎮州闕城人皆以為神孫光憲北夢瑣言載誠惠本末則云同光初京師旱迎至洛陽祈雨數旬無徵應或以焚燈為闕懼而潛去至寺慙恚而終傳



稱之曰法雨大師塔院慈雲近在夸矣取通入華嚴谷一名  
東臺溝登東臺峴崖絕統約高三十餘里頂若鰲脊名望海  
峰寺曰望海寺蓋東望明霞若鏡印大海也因以為名  
頂有漫天石志傳夏則流波夜則有光下山行二十餘里歷  
碧山寺舊為北山寺象教教精嚴精嚴梵唄清越是息心淨行之地  
也

乙未登西臺法雷寺松杉交蔭叢柯隱景隔樹見從騎折旋  
而上如閣棧然臺高三十五里頂平廣月墜峰巔儼若懸鏡  
故名挂月峰時方清曉殘月半輪猶在巖際法苑珠林謂上  
有小石浮圖其量千計即是魏文帝宏所立石上人馬跡宛  
然如新即其地也八功德水在臺北牛心石在臺東土人云

可療心疾從臣競請鑿取

御書歲月志之中臺與西北二臺相接高三十九里單椒清曠翠  
靄稠疊名翠巖峰中有演教寺南眺晉陽北俯沙塞元好問  
詩云巔風作力掃陰霾白日青天四望開好箇臺山真面目  
爭教坡老不曾來登此讀之足以豪矣東南麓有萬壽寺即  
玉華寺隋時五百應真栖此有贏數十疋不用人馳能入市  
運糧過夏輒隱是時白蓮生池堅瑩若玉七日乃燦代州守  
堯為池志曰玉華今有鐵羅漢五百軀各具山林瀟灑之相  
漱玉華泉清冷獨異壽寧寺在南嶺古名王子焚身寺志稱  
北齊帝子性厭塵勞自焚于此火光中現菩薩身內侍劉謙  
之奏帝勅建茲寺攷北齊書惟洛王思宗子元海累遷散騎

常侍願處山林修行釋典文宣帝許之乃入林慮山絕棄人  
事經二年志不能固自放求歸其事絕不類蓋出僧徒傳會  
之說耳宋景德初改建曰壽寧寺

上親題御書分賜諸寺

天章瑰麗炳燭名山除古所未有也臣謹按柳宗元送浮屠大暢  
登五臺序有曰雲代之間有靈山焉與竺乾鷲嶺角立相應  
者也樂史太平寰宇記五臺山在代州五臺縣東北一百四  
十里華嚴經大疏清涼山即代州雁門即五臺山也歲積堅  
冰夏仍飛雪曾無炎暑故曰清涼五峰聳出頂無林木有如  
壘土之臺故曰五臺法苑珠林山方三百里巉巖崇峻臺上  
不生草木經言文殊將五百仙人往清涼山即斯地也太平

廣記山東峰有離岳火球西峰有麗農珠室南峰有洞光珠  
樹北峰有玉澗瓊枝中峰有自明之金環光之壁資治通鑑  
唐武宗會昌五年毀天下寺五臺僧多亡奔幽州胡三省注  
云山在長安東北一千六百餘里代州之所管山頂至州城  
一百餘里其山左鄰恒山右接天池南屬五臺縣北至繁峙  
縣環基所至五百餘里雪記云五臺山有四峰去臺各一百  
二十里據古經所載今北臺即是中臺中臺即是南臺大黃  
尖即是北臺榜姥山即是西臺漫天石印是東臺無他臺恒  
山頂是北昔積子名古廟物曾普臺此山代國下瞰東海西  
普臺山有宮池古廟軸猶在昔常連水擊舟於此世傳文殊見  
山上有銅環船軸猶在昔常連水擊舟於此世傳文殊見

說  
卷  
西  
不  
日  
錄

於南臺號為南堆北有震宿堆即夏屋山也後魏孝文帝  
避暑往後宿此下見雲州之北中臺南臺西北有大華  
泉有古寺二十餘處東臺去太華泉四十十二里臺上遠見滄  
瀛諸州日出時下視大華泉太華泉十里危崖千雲寺北華泉十二里  
有古寺八處唐末所添寺在其數其見於載記者如此蓋  
山當西北荒寒之地遊履鮮今惟打皮夏僧徒法侶裹糧以  
從禮佛而返流連頌咏者不多見焉自今扈從後登是山周  
覽名勝誠宇內之怪異詭觀也山有五峰脉絡倚伏皆與中  
臺相屬梵刹百餘丹堊輝映昏鐘曉磬響答雲外沙泉泐泐

環肅于長松細石間徑轉峰迴一水屢渡林木葱鬱盡在巖  
阿有杉叢生下視若莽土人目為落葉松又曰柴木雨餘產  
菌如斗其色乾黃是謂天花其在陰崖叢薄落葉委積蒸濕  
怒生白莖紫繖是謂地菜宋朱弁有謝崔致君餉天花詩云  
地菜方為九夏珍天花忽從五臺至堆整初見瑤草瘦鳴蟲  
稍覺瓊枝脆赤城菌子立萬釘今日因君不知貴可稱工務  
狀物矣又有銀盤猴頭香菌南雋味亦香美名花有五曰日菊  
曰金芙蓉曰百枝曰珠環曰玉仙吳草有三曰香臺曰雞足  
曰菩薩綫元好問詩蜀錦香一國春風帝子家絲雲情雪間紅霞  
香絲穩藉雪漢草前花沈佛鉢花沈龍穴貯雲烟百草  
千花雨露偏拂土珠將人境比誰家隨夢得金蓮蓋指菩薩

古詩  
卷

錢鉢囊金芙蓉也真禽有山鳥寒號在山鳥似鳥而小赤嘴  
穴乳而雅所留鴉也向安儀耕餘五臺山有鳥名寒號盡  
四足有肉翅不能飛其糞即五臺脂嘗暑文采絢爛乃自鳴  
曰鳳凰不如我此至深冬毛羽脫落索然如鷄雖遂自鳴曰  
得過且過楊慎丹鉛錄謂即鳥且燕月令仲冬之月鴉鳴不  
鳴似與寒號之名未協五代史劉承鈞拜五臺山僧總顯為  
鴻臚卿總顯故燕王劉守光之子為人多智善商財利自吳  
世頗以賴之總顯能講華嚴經四方供施多積蓄以佐國用  
五臺當契丹界上總顯常得其馬以獻號添都馬歲率數百  
匹後累官至太師中書令追封定王卻博聞見後錄五臺山  
佛光其傳舊矣唐穆宗實錄元和十五年四月四日河南節

度使裴度奏五臺山佛光寺側慶雲現若金仙乘後祝領其  
徒千萬自己至申乃滅又我眉普賢寺光景殊勝不下五臺  
在唐無聞李太白我眉山詩言仙而不言佛李長吉合論言  
五臺山而不言我眉山又山中諸佛祠俱無唐刻石文字疑  
特盛於本朝也朱弁曲洧紀曰清涼山清涼寺蓋文殊示現  
之地也去寺一里餘有泉號一鉢泉一鉢許拖之不竭或又  
之不拖雖盈而不溢又云長松產五臺岩大風有珠放世人  
所不知也文殊指以示廟僧僧如其所教其志即愈自此名  
著於清涼傳而本草未載此福壽溪暇筆云上黨雁門出一  
草藥名長松能治大風氣味苦烈亦可作湯常服東坡送張  
天覺詩西登太行嶺北望蒼崖五臺山五臺山五臺山

餘光入巖石神草生草何人梅嶺指兒此醫水顏君用此事為良也猶瘵又次韻答天光詩且要長松作土毛注五臺山草長松亦名仙苑有患大風者逢僧指示長松事錄之以補清涼山志之所未及而錄姑附

丙申

車駕發自菩薩頂去臺懷二十餘里徑一山村崇岡灌木微見曠影禪榻數認在山深處前有古樹高二丈許枝幹盤虬相傳為娑羅樹也廣韻作威弘之荊州記巴陵縣南有寺僧房牀下忽生一木隨伐隨生旬日勢凌軒棟道人移房避之木長便遲但極晚秀有外國沙門見之名為娑羅也彼曾所憇之

藻常著花細如白雪元嘉十一年忽生一花狀如芙蓉段成式酉陽雜俎天寶初安西道進娑羅枝狀言臣所管四鎮有拔汗那最為密近木有娑羅樹特為奇絕不庇凡草不止惡禽聳幹無慚於松枯成陰不愧於桃李近差官拔汗那使令採得前件樹枝二百葉如得根長葉摧頽建章布葉垂陰隣月中之丹桂連枝接對天土之白榆唐李邕楚州淮陰縣娑羅樹碑娑羅十歲千人惡禽翔而不喜好鳥止而不巢隨所方面頽應東齊則青却苦而歲不稔西殘則白藏泰而秋有成法道齊宣和中向子諲過淮陰見此樹今有二本在廣文徐非故物吳興高國若有從沈文伯乞娑羅樹碑詩去楚州淮陰



駐蹕西甯水按水經注唐西甯水西甯水又東左會一  
水水出中山城北即中埠下亦謂之唐木又名甯水西南流  
入涇涇水又東恒水木西來注之為甯所指恒衛既從也

巳亥  
駐蹕慶都縣堯母墓在縣城東縣城東有臺曰堯臺高二丈廣廿丈毋來  
墓在城東百步許地里志云堯母葬堯母臺後有鳳凰  
架傳有鳳凰集此

庚子  
駐蹕東閣村村有延慶寺漢永昌年建  
辛丑晚過安州志云古堤在州城北易水蹟東自邊村而下  
接雄縣南自板橋而下接蠡縣以防九河之水或曰始作秦

至宋特更築有雲錦亭在堤上花卉鮮麗望如雲錦故名  
駐蹕新安縣相傳金章宗遊幸之地縣治西有蓮花池梳洗樓在  
東城上雲備月牖遺構宛然元梁至剛字浩然新安人好著  
論研精至理從劉靜修將往延壽勸或勸之仕曰堯舜之世  
尚有巢由吾何仕乎終身北史梁至剛南老人  
三月朔壬寅

駐蹕趙北口馬河間府任丘縣志稱高陽河自高陽縣來經趙堡  
口漢獻帝時氏謠云燕南秦趙北中央不令人如礪惟有  
此中可避世趙北之名殆此於此此元英文高雖錄雄州城  
南故塘數十里芙蓉望山小妨遊其間鷗鷺往來紅香泛  
於樽俎四時有蟹月蟹亦無此景元宋學士聚

元金

墟淮虛地

詩長浩如浙方下環似

癸卯舟行過保安城

扁鵲故里史記扁鵲者渤海人

鄭縣名余屬河間蓋鄭本縣

為莫秀水沈德符符野獲編

可攷周世宗立霸雄鄭

治明永樂年間倣其城土基循完好竊謂此地為畿輔要害

去州縣稍遠大盜多盤踞其中不可詰問宜仍立縣設守令

彈壓之城外藥王廟專祀扁鵲香火最盛每年四月河淮以

北秦晉以東各方商賈輦運珍異菽粟之屬入城為市妙妓

雜樂無不畢陳云賀藥王生日幟幣遍野鼓樂震天每日浴

蓋蓬廠尺寸地非數千錢不能得貿易遊苑閣兩旬方散明

萬曆間慈聖太后出內帑增建神農軒轅三皇之殿以古今

名醫配食自是藥王之會彌加輻輳康熙己未四月廟燬今

已重加修葺矣明楊士奇詩雄縣城南水沒路鄭州城裏水

如油客行相聚且一醉不見越人空古正掘

里見左思魏都賦水經注云鄭縣城南水有狐狸淀俗

謂之掘鯉淀有蒲柳多菱芡之屬居民

纂淵海嶽經述在任正東南鄭州北十九里

都刺天錫美州縣

水田木稼半生生城郭裏槐花亂香縣門前

依然也

元... 卷...



駐蹕苑家口志云

大清河自上游流鹿山相良

河至霸州界苑

家口洪濤瀾

漫一登無際

謂差中秋壽也

甲辰行圍水

甲辰行圍水

甲辰行圍水

之際水鳥羣飛

之際水鳥羣飛

之際水鳥羣飛

此厥壤卑下

此厥壤卑下

此厥壤卑下

高橋掘鯉

高橋掘鯉

高橋掘鯉

之交菱荷如繡

之交菱荷如繡

之交菱荷如繡

之境塘灤

之境塘灤

之境塘灤

際不動魚過

際不動魚過

際不動魚過

其一類驚奔走

其一類驚奔走

其一類驚奔走

一息少休名曰漫

一息少休名曰漫

一息少休名曰漫

無飢色而反加壯

無飢色而反加壯

無飢色而反加壯

有菊磧虛士感

有菊磧虛士感

有菊磧虛士感

九萬宋淳熙間

九萬宋淳熙間

九萬宋淳熙間

璞文酒酬初不

璞文酒酬初不

璞文酒酬初不

遷杭由處士始

遷杭由處士始

遷杭由處士始

河堤起涿州東

河堤起涿州東

河堤起涿州東

州南閩有古城

州南閩有古城

州南閩有古城

二尺此倍之崇

二尺此倍之崇

二尺此倍之崇

六十有七至大

六十有七至大

六十有七至大

多傾圮矣

駐蹕信安鎮南即宋之信安軍也

信安軍也

信安軍也

已已禊日泛舟... 詠方之王融... 宸遊誰謂古今人不相及也

駐驛信安鎮南

丙午天氣... 妍春... 柳... 晴烟

上發三十天獲兔二十有九

駐驛南柯驛

丁未

駐驛南海子南紅門內海子元時為飛放泊至大元年築呼鷹臺

於溇州澤中... 或作按鷹臺... 初改鷹坊為仁虞院劉祁歸潛志

奎章宗春水放海青時趙黃山在翰苑危從既得鵝索詩黃

山立進之其詩云為鵝得暖下改塘練騎星馳入建章黃傘

輕陰隨鳳輦綠衣小隊出鷹坊得風玉木凌霄漢瞥目風毛

墮雪霜共喜園陵得新薦侍臣齊捧萬年觴觀此則鷹坊不

始於元也王惲溇州隆禧觀碑云原隰平衍泗流芳浞秋帶

左右建元以來羽獵... 觀... 民... 觀... 羽... 之... 光

之有賴明永樂年增... 廣... 地... 以... 同... 地... 百... 十... 里... 育... 養... 身... 賦

又設二十四圍以供... 東... 南... 清... 明... 日... 蟻... 故... 以... 海... 名... 祭... 酒... 吳... 傳... 業

有海戶由媽蟻墳在... 東... 南... 清... 明... 日... 蟻... 故... 以... 海... 名... 祭... 酒... 吳... 傳... 業

朝廷新舊二宮東西對峙... 時... 相... 太... 十... 里... 又有德壽寺元靈宮釋

道居之仍設海戶一千八百... 寺... 觀... 人... 於... 地... 二十... 四... 畝... 自... 舍

其力春蒐名... 行

說... 卷... 四... 十... 一... 四

聖幸以侍講文事

戊申

聖駕回宮往還

二十五日得詩二十四首

北臺山行

恩賜

御服文狸裘鹿裘

袁禦寒未紀上首

玉樓凍合雪初晴

雙龍尾

此行尚愧此身非國士

解衣頓使一軍驚

絕嶽非關地氣舒欣承璀璨與華福小蟲頓變寒號語誇道

光輝風不如

庵從靖凉山三首

寬旌衛仙環月細揚幽音并參午門歷巖竇迥深沉尋山異

臺向戴筆漸沈任綿綿時出谷淦淦雲栖林我

后展遐矚乘時此西臨飛輪越山缺駐罕眺嶠春冰襟古雪午

風迴薄陰枝岐曲澗水木末寒寒賦會幸陪紫府造側聽清茄

吟披圖稽往微笈物猶寒心

皇清一以春名區傳自今

象教從西未茲山名已顯滿樹林互盤天花露常泣毒龍吐

其淋紺瑤珠於岷井高峻奇巖迴信封緗絳風千尋翔金

輪六特轉仰嶠嶽深近覺聲眼淺霜鐘夜鐘落白雲畫舒

卷髮髻赤紫林對談人在眼於絕帶山伏歸集雁門展候候

得所欣遠月能能野重有子雲風物虛建斤竹爾運從

漢行

山風吹不已忽已高花鳴山月照不滅製鳥故標山色隱如畫雲起澄烟拂

華旗吉日旋春鏡春風吹不滅何詩春風吹不滅路階華旗靜聽谷口松宛

似江門潮湧渡歷歷歷空山出經年經年空山出葉青安羅一葦紅山

桃李因見龍終川以射虎昭宿昭宿同選徒乃于苗回顧

嶺上村林居等積果於此耕藝民藝民康衢詠用謝靈運從

應詔韻

婆羅樹

傳是安西種空山百歲餘一花常燦爛七葉自扶疎幹老此

龍出庭荒燕雀虛何人紀喜樹重總李邕書

扈從雜記十八首

仙璿陪遊陟井參年來萬里越崎嶇東西行遍關山路三度春原

宿羽林辛酉扈從出喜峯口巡歷晴雨沁壬戌扈從奉天府

經寒未放杏花枝樹底停鞭感歲時不止今春負花事漫將

遊跡比分司元王憚完州道中詩有分司

河東若下色太重竹葉葡萄出永清易州方法好傾來

白薄最宜人

淹水濺濺出谷流沙原路僻羊腸新羊腸山山千午山村外報道

郵籤過定州

雞豚小市集朝散風鏘柵柵開木雅喧喧白首白首名名云云農教擊壤各備

今見

帝堯尊



蘭渚羨當年

曲江歸棹已經年又是嵩陽落絮天約蒲帆挂南浦春深

仍奉屬車還張學士英千去歲三月六日登舟時

光風淡宕轉東華法從人瑞敢告芳楫地未應輸芍藥堆盤

猶及薦櫻桃蘇軾送奉詩云芍藥櫻桃穠掃地自註以病中

已過時今年還饒獨戴履送十七日看過

早私喜猶得見之

得與儂兒一盤判為五題合對直起如天雲憐於鷓鴣只少

畫青對印封

莫以故人畫小帳神未以承蘇詩書書畫案交倫幾費不精

四年海春批

塞北小鈔

內廷供奉翰林院侍讀臣高士奇

康熙二十二年六月辛二日癸未寅時臣士奇扈

蹕出東直門天日晴暢千次花梨欵

上面諭臣士奇且向村居暫歌頌之尚食

上徹御前盤餐

諭中使向村村中乞乞賜之

駐蹕牛欄山

召入帳殿賜食臣賜賜

上命以水水飲臣乞乞方方壺壺請請人

遣御醫馬之駿就帳房診視臣履

說卷 塞北小鈔