

佐利綿

出於河州其枝葉帶赤色其花本淡紅末
黃色或名赤叔者亦此類也綿之能殖生凡神樂佐利
之二品為最上三十余年以來行于世蓋佐利者棄去
之訓也相傳有人變於子種始得此種有聲乞之而不
與慈棄去其妻故名但恨不肥圃不能茂

煙草綿

其葉青色而枝極陰生小葉形如煙草芽
故名之桃小而不佳

凡播津及備後之產為最上播磨丹波備中並佳河州紀
州次之泉州為下其他亦出處不放棄但北國不種
凡至白者無知播州者精細者無知河州者大顆者無
知丹波者

綿子綿核

一桃中子六七或八九有之小者綿佳

其用甚多也磨末揀燈油謂百油光大明也榨糟為田
糞食其殼殼燒火以代薪其灰以珠銅鐵器鋪加能脫
其灰汁以洗瓶布帛汚穢去為純白造糕屋作菓子

以綿子灰汁少許和麩糕令菓子脹大然有小毒
綿子油不用不蒸搗列平野人加用石灰始考澄法今盛用

秋海棠



ツツハイイダ

爛腸草

三才圖會云秋海棠近日見人取根去皮蘸糖霜吃頗清
香其花艷麗可愛

汪躍鯉草本花詩譜云秋海棠嬌冶柔軟其同美人捲粧
此品喜陰一見日色則痺九月收枝上黑子撒於盆內地
上明春發老根過冬發花更茂

△按秋海棠莖葉畧似款冬而小軟有爛梗帶赤色抽莖
開花似蕙蘭玉簪花之輩而淡紅可愛其子生枝葉間
形色似零餘子而大如豌豆種之易生



卷之三 園部 九



兔兒傘

俗云敵菅笠

救荒本草云兔兒傘生荒野中苗高二三尺許每科初生一莖莖端生葉一層有七八葉每葉分作四出排出如傘蓋狀故以為名後於葉間攪生莖又上開淡紅白花根似牛膝而踈短採嫩葉燻熱換水浸淘去苦味油鹽調食
△按兔兒傘五月開黃花似菊而如敵笠狀



樊噲草

俗稱未詳

△按樊噲草高一二尺一莖一葉有七切又似兔兒傘葉而小莖端開小白花畧似薔薇花或為之根首莖兔兒傘葉亦會草者亦有



同葶蓬草

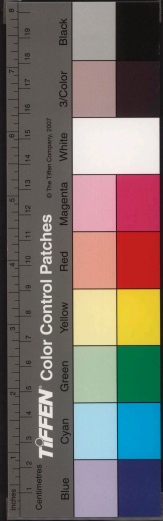
鐵輪花 共俗稱

△按高一尺許葉圓小徑一二寸畧似荳蔻草葉三四月抽莖開黃花似單葉梅花樣



紫羅欄花

草本花詩譜云紫羅欄花其草本色紫翠如鹿葱花秋深



利澤三才圖會 卷八十五 藥部 分本栽種四月發花可愛



翠蝴蝶

竹節菜
翠蛾眉
簾竹花
倭青草
鴨跖草之一類乎
見本草
可考人曰

農政全書云翠蝴蝶南北皆有山野中亦有之葉似竹葉微寬短莖淡紅色就地叢生攢節似初生嫩草節稍葉間開翠碧花狀類蝴蝶其葉味甜採嫩苗葉燻熟油鹽調食



蝴蝶草

玉蝴蝶

草木花詩譜云蝴蝶草花儼若蝶狀色黃上有赤色細點

闊葉秋時分種

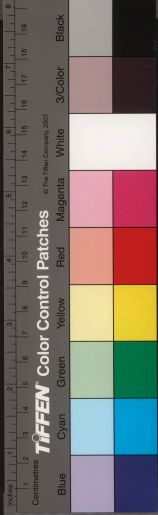
續醫說云雲南臨安之南產靈草狀似蝴蝶名之玉蝴蝶凡仕宦闊廣者以此草綴於衣領中可以預知靈毒領中礙處作聲其家具齮斷不可食矣無毒則寂然無聲以是為驗此草雖土人亦罕得之劉紹卿官遊此地得藏于家△按王蝴蝶翠蝴蝶共是一物乎唯花色黃與翠之異耳本朝未聞有之其花美而知毒之有無也誠有益草也



鶴子草

不記莖葉之形狀

本綱蝴蝶之鶴子草葛草也當是開花形如飛鶴翅羽皆距皆全是類草採曝以代面壓葛上春生雙蟲食葉收入粉奩以葉飼之老則蛻而為蝶亦黃色女子收而佩之名



媚蝶
△按鶴子草此云鷺草之類者手然鷺草不鷺鶴子草也
也當入夏草部而以花異形列蝴蝶及鷺草類



連鷺

鷺草

連鷺草
豆禮佐岐
共俗稱也本
名未詳

△按鷺草與州處處有之春生苗葉如麥嫩苗高尺許六
月抽莖開花正白色如雪形似鷺鳥故名
連鷺草短隴 與鷺草一類異種性惡濕喜陰處赤土原
非濕草高五七寸葉畧大似万牟青嫩葉而淺青色夏
開花白色帶微青其形似鷺子有余羣飛故名



絲線草

繡手卷
共此俗稱
本名未詳

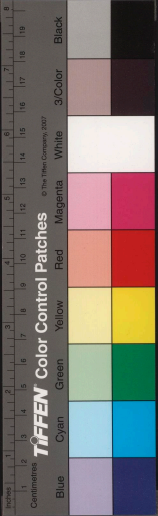
△按絲線草高二三尺葉似胡蘿蔔葉二三月開花白色
帶黃形似籬故名也
一種有八重絲線草其花不單無周圍角翼也



善界草

俗稱本名
未詳

△按善界草高六七寸葉似胡蘿蔔葉三月開花黑赤色
形似寶薺花罷後似白熊毛



和漢三才圖會 卷之四 草部 第四十四卷 草部



草列珠 樹有列珠木
俗稱

△按草列珠高二尺許叢生葉似桃葉六月多開小黃花



草蓮花
俗稱

△按有草蓮花者高二尺草叢垂葉如牡丹葉而狹小長又似淡雪草葉六七月抽莖開白花似蓮花而最小單葉其枝緣垂而花向心甚麗美可愛
△農政全書有蓮子草者與此不同 疑鐘腸草矣曰蓮子

草以其花之層莖狀似小蓮蓬樣故名生下濕地苗高一尺餘莖紫赤色對生莖又葉似小桃紅葉而長稍間開細辨白花而淡黃心其葉味苦
見鐘腸草

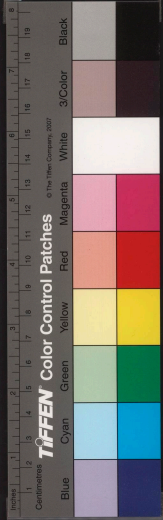


淡雪草
俗稱

△按淡雪草高七八寸葉似草蓮花五月抽莖開花白色細小似唐松草之輩



泡盛草
俗稱



△按泡盛草，高一二尺，莖數聚，葉似草蓮花，而畧圓，夏開白花，細小似花莖之穗。



山萵苣

俗云九輪草

救荒本草云：山萵苣生山野間，苗葉撮地生，葉似萵苣葉而小，葉脚花，又頗少，葉頭微尖，邊有細鋸齒，葉間攢葶，開淡黃花，苗葉味微苦。

△按山萵苣，此云九輪草，多似萵苣葉，而極邊有細鋸齒，而葉脚窄，葉心莖淡紫，三四月抽葶開小花，似櫻草花，而畧大，生於莖圍，八極各一樣，如車輪，弄穰如此七層，或九層，宛然似浮屠九輪，故名，有紅白紫三種，結子茶褐色，其葉心莖中有紫色，強於丸形狀，乃九輪草也。唯

山萵苣，花色黃也。九輪草，花未有黃色者，以為異。



櫻草

△按櫻草，生山谷中，即九輪草之一類異種也。葉形相似，微小，邊無齒，刻不甚光澤，而葉心白，軟糯，三四月抽莖，頂生花，似九輪草花，而單淡紫色，或白色，又如櫻花，最豔美，故名。櫻草結蒴兒，青色，內結子初青，後茶褐色，人家移種之。

山萵苣



和藜三才圖會
卷之九十四
三十一



九葉草

くさふさ(俗稱) 本名

按九葉草高尺許一莖無枝及而葉似車百合葉而莖圍相列生九枚秋開黃花似旋覆花

三尺(俗稱) 本名



澤桔梗

按澤桔梗高近二尺葉似山丹草葉而短三四月葉間開花形似桔梗而小紫色頗似水葵花而淺水中亦生多生濕地水葵部

丁子草

ちんじさ(俗稱) 本名



按丁子草高尺許葉似澤桔梗而細長又似地州葉間著花層層其形如丁子而紫色結莢大如綠豆而一拊二莢向上如角

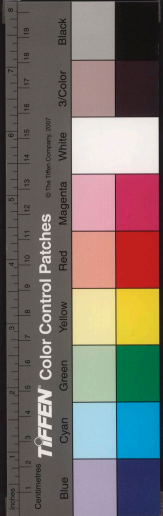
さんじさ(俗稱) 本名

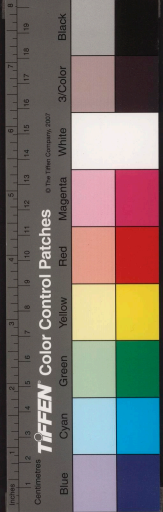


替波丁子

按替波丁子高二三尺葉似山漆葉而小其花黃色似菊而小有單葉有千葉自六月至九月逐日開

和藜三才圖會
卷之九十四
三十一





吉野靜 俗稱木詔
 靜者源義經
 之龍妻有於
 吉野山歌舞
 之事好事者
 比其美以名
 之



吉野靜

△按吉野靜高尺許葉似澤桔梗而大三四月開花白色而紫彩點及赤黃色小點甚乃艷



二人靜

△按二人靜高尺許葉似櫻桃葉而厚三月葉間開白花形如芙蓉而二小朵成枝



千日紅

△按千日紅高二三尺莖似秋海棠而淡紫色葉似雞頭草而大面有毛茸八九月生花淡紫色千葉圓而形似楊梅形其盛久可百日矣有樹名百日紅者以勝之稱千日紅不實唯收花二月採碎之藤種生或種枝亦法凡如菊尤無實者近年知藤花



粉條兒菜

紅菅草
 共俗稱

和漢三才圖會 卷之四 菜部 粉條兒菜

并濟三方開

卷之四

農政全書云粉條兒菜生田野中共葉初生就地叢生長則四散分垂葉似萱草葉而瘦細微短葉間擴莖間開淡昔花葉鮮燦熟油鹽調食

△按黃菅草高二三尺葉似萱草而細硬又比管則少稠六月開花黃色單葉似姬萱草花所謂粉條兒菜是也紅管草葉與黃管草同抽莖開花叢紅色似萱草花



蕞荷草

めりかき 俗稱未詳

△按蕞荷草高二尺葉似蕞荷四月抽莖開花如穗而細白花



緜摺草

めりかき 俗稱未詳

按緜摺草高二六寸葉如初生稻苗而細軟三月開花如穗而色淺赤



亂菊

らんぎく 俗稱未詳

按亂菊高七八寸葉似櫻而厚狹小其枝極繁七八月葉間抽細莖著花淺紫色如穗一種有白花者



國立中央圖書館藏

和漢三才圖會 卷之四十五 草部 水引草



水引草

俗稱未詳
紙蒸彩色代
絲細括物名
水引此草穗
莖稍似故名
水引

按水引草高二三尺葉似楊柳而不嫩秋出長穗著小花紅色其莖圓纖如紙熬鬚及水引故名



杜鵑草

俗稱未詳

按杜鵑草高尺餘葉似百合葉六七月抽莖葉間開小黃花或白或白入紫者子或濃紫入白者子一種白色有淺紫點名之山杜鵑



螢草

俗稱未詳

按螢草高尺許葉似櫻葉而小四五月開小白花有紫理而花多著



虎尾草

農政全書有
虎尾草莖葉
形狀似之然
不言開花

俗稱未詳

又山草有同名各別也

一按虎尾草高二尺許葉長三四寸末窄尖深綠色厚皺有鋸齒六月莖端著花極細白如穗末窄似獸尾故名一種有淺紫色者俗呼曰



和漢三才圖會 卷之六 木部 三十一

玉桂花

俗云松虫草



△按玉桂花高七八寸葉畧似蕪菁葉而小四五月抽莖開花淺紫色細小

雉子竄

俗稱未詳
此草葉細碎雉子逃隱可免獵個故名



△按雉子竄高二尺餘葉似梅葉而細密三月葉間著小白花極細難見隨節子青圓秋熟則赤大如南天之子

猩猩袴

俗稱未詳



△按猩猩袴高六七寸葉似蔥而短五六月開花淺紅色似櫻草花而稍小

熊谷草

俗稱未詳



△按熊谷草高五六寸葉似款冬而小三月抽莖開花內有細管子花形似母衣源氏武臣有熊谷直實者平谷讀之此草形似款冬故以熊谷名之迂遠之甚皆也



農政全書所圖如左而
花似矢頭與本文不合
疑畫工之訛字



董董菜

箭頭草

俗名矢筈草

又別有矢筈草
見于後

農政全書云生田野中苗初掘地生葉似鐵箭頭樣而葉
蒂甚長其後葉間攢莖開紫花結三瓣潮兒中有子如芥
子大茶褐色味甘今人用根葉搗傳諸種毒良
△按矢筈草高尺許葉厚青色類蕎麥葉又似矢羽形開
小白花帶微紫結子如芥子大



風樓草

俗稱本名

未詳

△按風樓草高六七十葉似毛茛葉而有毛三四月葉間
出莖開花單葉紫色形似梅花



夏雪草

俗稱本名

△按夏雪草高二三許葉似莖為頭葉而小春開小白花
單葉似梅花其根似生薑而小

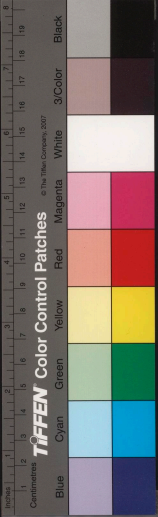


梅鉢草

俗稱本名

今以梅花為
衣服之文呼
日梅鉢故名

△按梅鉢草高四五寸葉畧圓厚小而青色帶赤三月開



白花單葉似梅花蓋風搏草夏雪草梅鉢草一輪草之花皆似梅一輪草葉似風搏草葉



鹽竈草

俗稱未詳

△梅鹽竈草高六七寸葉似小菊葉無切又秋開花淺赤色而小



碓草

俗稱未詳

△按破草高五六寸細莖葉似猴潯木葉三月開小白花

形如舟破又有紫花者



華鬢草

俗稱

△按華鬢草高尺餘葉似石龍芮而小三月莖端開花淡紅色作房其花相密長似鈎華鬢狀故名



曼陀羅花

俗稱未詳

△按此云曼陀羅花高六七寸葉似華鬢草葉三月抽莖開花黃色帶微赤而小蓋法華經曰雨曼陀羅華者即



本草綱目卷之三十六 潮風草 潮風草 潮風草

朝韓朝顏也 詳見于委草類



潮風草

俗稱 木訛

△按潮風草高二三尺葉似紫莖而短小三四月開花黃色作房又有赤者



有馬草

搦列有馬名
有之故名

△按有馬草高尺許葉似初生椶櫚葉而小二三月抽莖開黃花形畧似蘭花而不香



逢坂草

俗稱 木訛

△按逢坂草高七八寸葉似眼皮草葉五六月開花形似眼皮草花形而有白紅淺紅之數品但莖莖莖長草見于前莖節帶黑故又名背黑遠列新坂多有之



日向堪

俗稱 木訛

△按日向堪高三四尺葉似牛蒡葉而小六七月著花似楊梅形而圓大硬



TIFFEN Color Control Patches

© The Tiffen Company, 2007

Centimetres 1 2 3 4 5 6 7 8 9 10 11 12 13 14 15 16 17 18 19 20

Blue Cyan Green Yellow Red Magenta White 3Color Black

利濟三才圖會 卷之四十五



藤袴

ふじばかり 俗稱 本語

△按藤袴高二三尺葉似女即花葉而無切又六七月開
細白花似繡線花此與礮邊草一類二種乎
蘭和名曰藤袴和歌亦然而以此草呼同名何謂乎



礮邊草

いづはぐさ 俗稱 本語

△按礮邊草高又有余葉似藤袴葉四五月開花細白如
繡線菊花而數及美又淡紅色者有之



白絲草

しろすゐさ 俗稱 本語

△按白糸草高五六寸葉似狸狸袴葉而細三月白花似
穗又如筆頭



野鶴草

のぼろさ 俗稱 本語

△按野鶴草生原野中莖勁如蔓非蔓一極三葉大如槐
葉三月開花於葉叔小黃色後結子小穗五顆攢生



農政全書云白屈菜生田野中苗高二尺初作莖生莖



白屈菜

くさくさ

全云風花菜生田野中苗高二尺餘葉似芥菜葉而瘦長又多稍間開黃花如芥菜花辛微採嫩苗葉燂熟水浸去苦味油鹽調食



風花菜

くさくさ

農政全書云望江南人家園圃中多種苗高一尺許莖微淡赤色葉似槐葉而肥大微尖開五瓣金黃花結角長三寸許葉味微苦



望江南

俗名豨薟豆

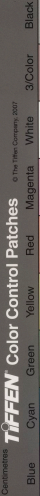
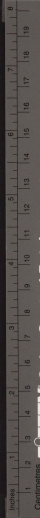
くさくさ 花名茶花兒

農政全書云鹹蓬生水傍下濕地莖有線楞葉似蓬而肥壯比蓬葉亦稀疎莖葉間結莢子極細小其葉微鹹



鹹蓬

くさくさ 鹽蓬



TIFFEN Color Control Patches © The Tiffen Company, 2007

葉皆青白色莖有毛刺稍頭分叉上開四瓣黃花葉頗似
山芥菜葉而花又極大又似漏蘆葉而色淡



雨點兒菜

全云雨點兒菜生田野中就地叢生其莖脚紫稍青葉如
細柳葉而窄小抽莖而生又似石竹葉而頗硬稍開小
尖五瓣白花筈角比薊薊角又大其葉味甘



星宿菜

俗云三國草

全云星宿菜生田野中作小科葉似石竹葉而細小稍上
開五瓣小尖白花苗葉味甜
△板三國草高尺許葉似石竹葉三月開花細小白似唐
松草花 花罷有細子所謂星宿菜是乎

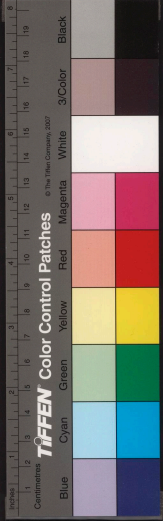


毛連菜

帝十八

全云毛連菜生田野中苗初揭地生後攢莖又高二尺許
葉似刺繡葉而長大稍尖其葉邊醒曲皺上有澁毛稍開
開銀荷花微苦抹葉燻熟油鹽調食
△按毛連菜處處有之葉緣微曲所謂醒音假俗云倍里





千屈菜

全云千屈菜生田野中苗高二尺許莖四楞葉似山梗菜葉而不尖又似柳葉菜葉亦短小葉頭顯齶葉皆相對生稍開開紅紫花葉胡採嫩苗葉燂水浸油鹽調食



草零陵香

全云草零陵香菜人家園圃中多種之葉似首蓿葉而長大概尖莖葉間開小淡粉紫花作小短穗其子如粟粒苗

葉味苦今人過零陵香缺多以此物代用治病



委陵菜

農政全書云委陵菜生田野中苗初掘地生後分莖又莖節稠密上有白毛葉彷彿類栢葉而極闊大邊如鋸齒形面青背白莖葉稍間開五瓣黃花葉若微採苗葉燂油鹽調食



剪刀股

如模三才圖會 卷之三 野苧 卷之四 野苧

農政全書云野苧生田野中苗初掘地生葉似栝娘蒿葉微細小後干葉間攢蒿分生莖又稍頭闊黃花結細角



野苧香

真苧香見干
蕈草下

のしんこう

農政全書云婆婆指甲菜生田野中場地攤科生莖細弱葉像女人指甲又似初生聚葉微薄細莖稍間結小花蒴苗葉味甘採嫩苗葉燂熟油鹽調食



婆婆指甲菜

のしんこう

全云歟子花菜生田野中苗初掘地生葉似初生菠薐菜葉而瘦細葉間攢生莖又高一尺餘莖有線楞稍間開小白花其葉苦採嫩葉燂熟油鹽調食

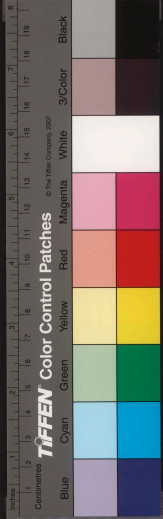


歟子花菜

野菠薐菜
此發花

のしんこう

農政全書云剪刀股生田野中處處有之掘地作科苗葉似嫩苧菜而細小色頗似藍亦有白汁莖又稍間開淡黃花葉味苦採苗葉燂熟去苦味油鹽調食



有黑子葉味苦



農政全書云人家園圃種之苗高一尺許莖方密面四稜莖色紫綠葉似薄荷葉微小邊有細鋸齒亦有細毛稍頭開花作穗花淡藕褐色味辛香



かんのちりこ 鬮牛兒

鬮牛兒

全云鬮牛兒生田野中就地拖秧而生莖蔓細弱其莖紅

紫色葉似蘆芽葉而瘦細而稀疎開五瓣小紫花結青薹莢兒上有一嘴其尖銳如細錐子狀小兒取以為鬮感其葉微苦



かろんさ

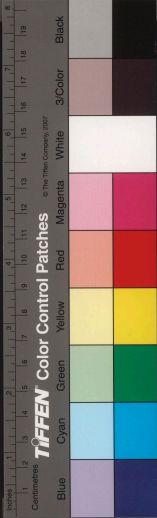
火燄菜

農政全書云火燄菜人家園圃多種苗葉俱似菠菜但葉稍微紅形如火焰結子亦如菠菜子苗葉味甜性寒冷



おらんさ

過藍菜



全云遏藍菜生田野下濕地苗初搨肥生葉似初生菠薐菜葉而小其頭頗圓葉間攢莖分叉上結莢兒似榆錢狀而小其葉味辛香微酸性微溫



胡枝花

和名波木

隨軍茶 枝葉
天竺花 花史
鹿鳴草 以下
芽子花 和名抄
芳宜草
萩縮藹 實音

枝葉本草云胡枝花生平澤中有二種葉形有大小而大葉者類黑豆葉小葉者莖類著草葉似苜蓿葉而長大花色有紫白結子如粟粒大實味與梗相類枝剝子微毒用成采先用冷水淘淨復以滾水湯三五次去水下鍋或作粥或作炊飯皆可食採嫩葉蒸曬為茶煮飲亦可
花史云天竺花自五月開至七月花頭細小其色純紫而枝葉如嫩柳其幹之長與人等

△按胡枝花叢生枝長垂蔽狀似絲垂欄而一梗三葉其葉似藜葉又似菊天燭秋而不光柔軟秋著小花淡紫色新撰方藥作紫花時露鹿鳴花始發者是也俗專用萩字與州宮城野方二里許萩生茂

有山萩有白花者有白紫開分者北國山中有木木可為柱者四國山中有南天燭大木俱籠內人不信

山萩又名真萩葉大團有大木 雄萩葉大亞山萩花淺紫雌萩雌萩葉花小共結實褐色大可豌豆扁中有細子



結縷草

和名只草

橫目草
鼓筆草
傳隋

和名只草

俗云高麗菜



杖荒本草云師古漢書注曰結縷蔓生蒼地之處皆生細根如綫相結故名之今俗呼鼓筆草兩幼童對衡之手鼓中央則聲如筆也

△按萊和波一名類草田廢生草曰萊今俗用芝字芝超瑞草也凡荒野堤岸雜草自生牛鹿常齧之故夏野菜不過數寸頗如青蘊然

結縷草此一種萊似絲區秧而無枝極其根細似蔓而相延結秋抽細莖出穗似雀麥細冬枯春生栽假山稍長時均萌之則最美也又其老莖以鼓筆也如上說



莖

動音

和名須美禮俗云相模草

苦莖 苦葵

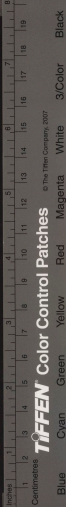
本綱蘋恭曰莖菜野生非人所種葉似蕺菜花紫色劉氏錫曰說文云莖根如薺葉如細柳子如米蒸汙食之甘滑也而云苦莖古人語倒猶甘草謂大苦也

△按莖字未詳本作莖橫壯乃總者今人謂從筆从土會

黏土字義又謂為頭苗為莖草音謹又木莖同作藎蓋鳥頭苗種共有黏汁也然蘋恭所云者即須美禮也田野

小草也葉似蕺菜及旋花葉而小其種有畧缺三四月抽莖稍開小紫花其莖曲生作鉤小兒戲採二莖鉤與鉤對引則以莖切落方為負因各角力草結子內有細子其子綻脫殼三開季時珍以莖為詳時又似柳葉小者亦有

凡小兒取為鬪戲者俗名牛兒莖力草之三種中莖者高



本草綱目卷之六十一 雜考 卷之六十一 雜考



弟切草

正字未詳

△按弟切草初生似地膚子而兩兩對生有枝極而葉
 葉極之有汁濃起變紫色六七月開小黃花單五瓣有
 細葉結莢有三稜中有細子黑色味甘香美葉傳金瘡折
 傷及一切無名腫物有神効
 相傳花山院朝有鹿角名晴賴播其業也入神有鷹被
 傷按草傳之則愈人乞問草名秘之不言然有家弟密
 露洩之暗類大恣刃傷之自此知鷹之良藥弟切草
 一種莖弱不起如蔓而葉花子不與葉畧小其味亦強



夫答草

△按夫答草出野坵小草也小葉似槐及双栝而長抱莖
 生高二尺許枝條布而如蒼柝之葉秋葉交結小花穗
 微似帚草穗其葉及晚景則如蕪如睡朝乃如故也
 董董菜出于前真夫答草矣此草名夫答之譜未審



雌



雄

角觝草

力草本名未詳

本呼董菜角觝草花與花相別為勝負其觝也



△按角觥草原野湿地有之葉布地叢生似忍麥微扁以石莖而色淺秋起莖墳作穗青白色可有細子而不見其莖扁強健長六七寸小兒取莖糲雞絲如糲而用二箇一搯其穢兩人持莖相引而切方為輸以戲因俗名相撲取草自茂盛為農圃之妨引根強難拔因名力草一種相似而莖葉穗俱瘦者俗以為角觥草之雌



菅

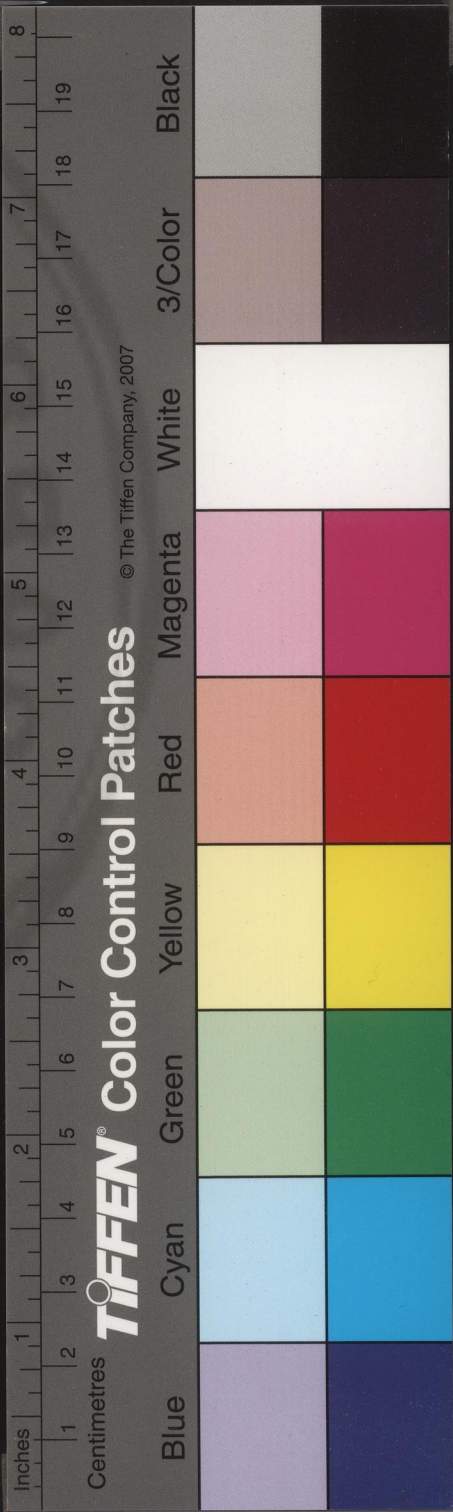
音

不載本綱蓋是前
三稜之屬而根葉
如菅附與牧振鉞
草之異三稜見於

△按字彙曰菅葉似藜而滑澤莖有白粉柔韌可為索今云須介葉有劍脊而硬不韌莖本白別抽一莖如三稜而出穗而短為穗六月前葉乾光白色縫莖美也加列金澤攝列深江勢列齋官多作出菅莖根燥能流積聚



國家圖書館, NATIONAL CENTRAL LIBRARY, TAIWAN, R.O.C.

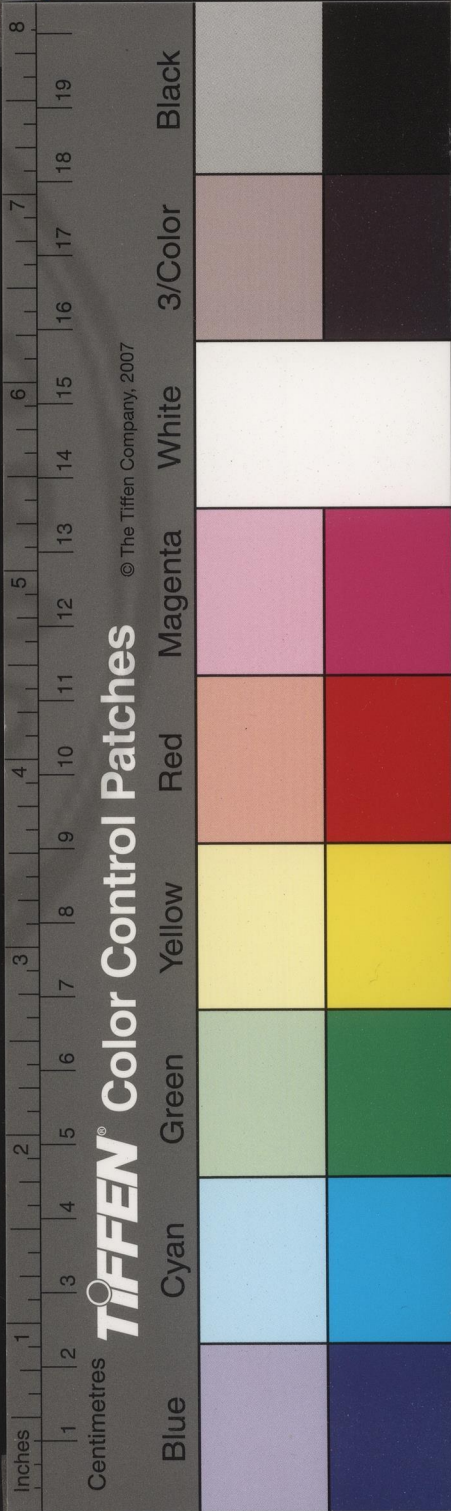


本草綱目

九：十：五

毒草類

國家圖書館, NATIONAL CENTRAL LIBRARY, TAIWAN, R.O.C.



和漢三才圖會卷第九十五目錄

毒草類

大黃

防葵

大戟

續隨子

蓖麻子

木藜蘆

商陸

狼牙

澤漆

葶藶

常山

萬年青

狼毒

簡如

甘遂

雲實

藜蘆

附子

烏頭



國立中央圖書館, NATIONAL CENTRAL LIBRARY, TAIWAN, R.O.C.

2435760 v.14



醉魚草
石龍芮
葶麻
鉤吻

芥草
毛茛
海芋

茵芋
牛扁
透骨糧
風建草
金英草

草烏頭
歡喜草
半夏
射干
玉簪
曼陀羅花
平戶躑躅
映山紅

白附子
菟荊
蚤休
烏扇
小玉簪
羊躑躅
永來部躑躅
芫花

天南星
喜蔭草
鬼臼
鳶尾
鳳仙花
藕躑躅
山躑躅
莢花



和漢三才圖會卷第九十五

毒草類

攝陽 城醫法橋寺島良安 尚噴 編



大黃

唐音

黃良 將軍
層如 火參
和名於保之

本綱大黃蜀川河東陝西皆有之而蜀川錦文者佳二月
卷生黃赤其葉子莖並作竿蹄莖高三尺許脆其葉四
相當粗長而厚三月花黃五月實黑八月采根其根有黃
汁大者如盞長二尺切片陰乾然性濕潤而易蛀壞火乾
乃佳作時燒石使熟橫寸截著石上煨之一日微燥以繩



射大黃

藥大黃

國立中央圖書館藏





穿狼乾

一種出於秦隴者名土番大黃正月內生青葉但莖麻大者如扇根如羊大者如盤長十二尺其細根如牛蒡小者如竹林根去黑皮切作橫片火乾作蜀大黃乃作藥片此物功用等一種有羊蹄大黃雖似大黃實非一類羊蹄根之功也大黃味苦寒氣沉而降陰也頂峻下者生用若邪氣在上非酒不至必用酒浸驅熱而下若用生者則遺至高之邪熱也下瘀血破癥瘕積聚蕩滌腸胃推陳致新如鼓定禍亂以致太平所以有將軍之號血分之藥也凡病在氣分及胃寒血虛元雜娠產後勿輕用黃芩為之使

△按大黃堅或橫殺片者名殺大黃通究繩繫者名繫木黃雖謂如錦文者佳今藥肆錦文者無之蓋歷月日故錦文消失乎今多出陸大黃皆羊蹄根及酸橫根太者

也凡通利之劑可用唐大黃傳齊齋諸齋宜用倭大黃

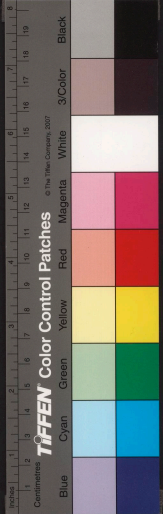


商陸

遠易 當陸
章柳 白昌
馬尾 夜呼
和名伊保須木
俗云山牛蒡方

本綱商陸生園圃中春生苗高三四尺青葉大如牛舌而厚長脆莖青赤至柔脆夏秋開花作朶根如蘿蔔而長八九月采根日乾花赤者根赤花白者根亦白其白者入藥赤與黃色者有毒不可食昔人種之為蔬根苗莖並可洗蒸食或用灰汁煮過亦良其形類人者入藥根酸陽中之陰能瀉水腫切生根難輕慮實作湯服亦根者搗爛入麝香三分以龜束之得小便則即腫消

△按商陸處處有之葉如煙草嫩葉其花房如薔薇花而大其根如牛蒡因俗稱山牛蒡出於藝州及樞州者良



或云水腫者食之無功，馳瀉利蓋疑，不撰赤白，用赤者，被中毒矣，但粉臍藥用赤可也。



狼毒

本綱狼毒葉似商陸及大黃莖葉，上有毛，根皮黃，肉白，以實重者為良。陳而沉水者良，輕者力衰。此六陳之一也。六陳者，麻黃、橘皮、干姜、防葵及草薢，若能似狼毒誤，混用最宜詳審。

根辛平有大毒，治九種心痛，一歲二性，三風，四痔，五食，六飲，七冷，八熱，九氣。又治連年積冷，流注心膈，及落馬墮車，瘀血中惡等證。名九痛丸。狼毒多，香吳茱萸湯泡，巴豆去心，乾薑炮，人參，附子，三兩，各為末，煉蜜丸，梧子

大每空服，溫酒下，一丸。



防葵

本綱防葵莖葉似葵，每莖三葉，一木十數莖中，發一幹，其端開花，如葵花，景天，莖而色白，六月開花，即結實，根似防風，香味亦如之。今乃用枯朽狼毒當之，絲真相似也。勿誤用狼毒。

治疝瘕腸洩，膀胱熱結，溺不下，欬逆癰癩，驚邪，根辛寒，無毒。



根牙

牙子 根齒
大牙 抱牙
支蘭

和名古末豆茶木

ランヤア、

本綱狼牙苗似蛇莓而厚大深綠色根黑若獸之牙齒七月華八月實黑色其根三八月未暴乾若中濕腐爛生衣者殺人色白者善

根有棘 治邪氣熱氣疥癬惡瘡

△按狼牙山野處處有之高一二尺莖枝葉花並似菘而小七月開花作莢如小豆莢中子黑色其根甚強故荔人可輒牽馬俗呼名駒繫

如名色... 此乃... 之... 乃... 乃... 乃...



蔞如

白者名草
蘭如

和名祿阿佐美
又云仁比萬草

離婁 掘掘

リナイニ子

本綱蔞如春初生苗高二三尺莖葉如大戟而葉長微闊不甚尖折之有白汁抱莖有短葉相對團而出尖葉中出莖莖中分二三小枝二三月開細紫花結實如豆大一類三粒相合生青熟黑中有白仁如續隨子之狀其根長大如蘿蔔莖菁狀或有岐出者皮黃赤肉白色破之有黃漿汁初斷時汁出凝黑如漆往往用其根充狼毒誤也

根小 藥汁以

根平寒有 治惡肉敗瘡又治甲疽
黃芪 良一兩若消以猪脂五合合煎取膏三合日三塗之即消又能治馬疥

△按蘭如古本朝有之今無識者

及黃肉白者更峻利



紅薯大戟紫色

大戟

たいげき

功鉅一馬仙

和名波夜
此止久佐

タア、キツ

本綱大戟生平澤春生紅莖，漸長叢高一尺以來莖中空折之有白漿葉長狹似柳葉而不團其稍葉密櫛而上三四月開黃紫花團圓似杏花杭州紫大戟為上江南生者葉似芍藥為次又北方綿大戟色白其根皮柔韌如綿甚峻利能傷人弱者服之或至吐血根苦寒有利大小便治十二水腹痛急痛不問年月淺深大戟當歸橘皮兩各一切以水二升煮取七合頓服利下水二三升勿啜至重者不過再服便瘥禁毒食一羊永不復作昔蒲解之亦小豆為之使惡薯蕷

△按大戟和州金剛山之產良名小太戟丹波伊豫次之其葉圓葉間開細花有白赤紫數品結實以芋麻根偽之真根



澤漆

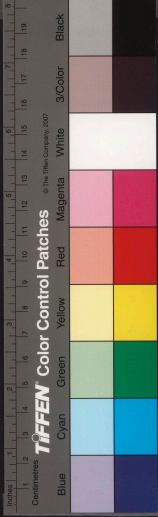
ツエラツイツ

俗云燈臺草

五風草 漆莖
貓兒眼睛草
緣葉綠花草

本綱澤漆原澤平陸多有之春生苗一科分枝成叢柔莖如馬齒莧綠葉如甘藷葉圓而黃綠頗似貓睛莖頭凡五葉中分中抽小莖五枝每枝開細花青綠色復有小葉脈之齊整如一插莖有白汁粘入根白色有硬骨莖葉若微毒若微毒利水治浮腫功類大戟而其莖有白汁亦同故誤以為大戟然大戟根苗皆有毒澤漆根硬不可用苗亦無毒可作菜食使惡薯蕷

△按此草形狀似燭臺俗呼名燈臺草其莖汁能治疣黑



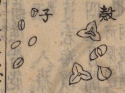
子且牛馬亦不食此草乃有毒明矣



甘遂

甘蒙 陵澤 甘澤
 重澤 苦澤
 白澤 主田
 鬼醜

本綱甘遂苗似澤漆莖短小而葉有汁根皮赤肉白作連珠大如指頭續隨子
 根苦寒有毒能瀉十二種水腫水結胸中非此不能除故仲景大陷胃湯用之但有毒不可輕用遠志芩藜使惡今人多以麩煨熟用以去其毒
 △按甘遂和名途波曾本朝古有之今無一云仁比曾



續隨子

千金子 拒冬
 苦蔞豆 聯步

本綱續隨子苗如大戟初生一莖莖端生葉葉中復出葉花亦類大戟自葉中抽幹而生實青有殼秋種冬長春秀秋實莖中亦有白汁可結木銀人家園亭中多種以為餽子酢下水最速然不可多服此與大戟澤漆甘遂莖葉相似主療亦相似其功皆長干利水又治疔黑子以續隨子熟時塗之自落
 △按續隨子其殼青子如小豆大而黃色紀州之產良





菘若
わんざ
おやしうくこ

橫唐 行唐
天仙子
和名於保
美留久佐

本綱菘若生海濱川谷今處處有之苗莖高三二尺葉似地黃王不留行紅藍等而濶如三指莖葉皆有細毛四月開花紫色一云白色五月莢實有殼作罌子狀如小右柳房中子至扁細青白色如粟米粒其子不可生服傷人見鬼狂亂煮之二三日而芽乃生其毒爲物可知矣菘若雲實防葵赤商陸皆能令人狂惑見鬼者

子苦温 入療顛狂方然不可過劑 綠豆甘草升麻 犀角並解其毒
△核菘若海濱有之其葉形畧似野菊而莖葉皆有白細毛四五月開花有白有赤結實如罌子俗稱之河原艾非也 河原蓬別有一種今人不知菘若和名而漫補之而已或以菘若訓櫻草甚誤

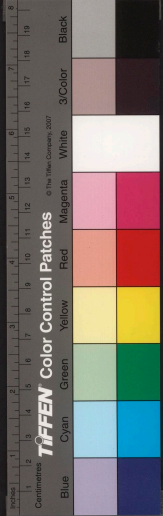


草雲母臭草
からすのまへ
粘刺草子名
買實 雲英
天豆 羊石子
馬豆 和名頒
イニニツ

本綱雲實平澤原處山原多赤莖中空有刺高者如蔓其葉如槐三月開黃花曇然蒲枝莖長三寸許狀如肥皂菜有子五六粒正如鵲豆兩頭微尖有黃黑斑紋厚殼白仁咬之極堅重有腥氣其花有毒能令人見鬼發狂

△按雲實原野池堤有之俗謂之鴉乃豌豆一種有野豌豆者其花淡紫色其葉似胡豆葉而結莢一種有野胡豆者其花紫白色其葉似槐葉而結莢共出柔滑菜部而人食其葉雲實相似而有開黃花之異耳不可不知是毒草之屬也





子



苧麻

和名如良加之波
一云如良衣

ヒイア

本綱苧麻夏生苗葉其莖有赤有白中空其葉似大麻葉而甚大每葉凡五尖夏秋間極裏抽出花穗疊疊色高丈餘每枝結實數十顆上有刺攢簇如蠟毛而軟凡三四子合成一顆粘時劈開狀如巴豆殼內有子大如豆殼有斑點狀如牛乳再去斑殼中有仁嬌白如續隨子仁有油可作印色及油紙子無刺者良子有刺者毒子小毒有外用屢奏奇效但不可輕內服搗膏點六畜古根下即不能食點肚內即下血死其毒可知矣如麻者下生不得食炒治口眼喎斜搗膏左貼右貼左即豆也之必服死取七粒去殼研膏塗脚心若胎及衣下正又催生下胞取七粒去殼研膏塗脚心若胎及衣下

便逐洗去不爾則子腸出如子腸出即以此膏塗頂則腸自入也油遂乃外科要藥鴉鵂油能引藥氣入內苧麻油能拔病氣出外故諸膏多用之
△按苧麻和名唐猶言其葉唐在言其油今俗稱唐胡麻出於和州者良紀州藝州之產次之近頃煉成用代蠟燭又取油法苧麻仁去殼五外用水一斗煎之沫出盡取一點入水不散為度

朱印色

其方有數品一方苧麻子五十錢去皮川棟子五十個用黃蠟銀朱錢文葉綿去二錢如先用川棟子肉黃蠟和定苧麻油及艾蒿合成絹裹用又墨印用油煙灰和苧麻子油用之
一種有博裕烟者生江南山谷莖葉如苧麻莖中空吹之作聲如博裕烟折之有黃汁不可用入口有天毒人立死

△校傳落廻本朝未知有之



常山

恒山鷄屎草
互草鴨屎草
根名常山
葉名蜀漆
布名久佐木
一云山宇豆木

本綱常山生山谷間莖圓有節高者不過三四尺葉似荊
而狹長兩兩相當二月生白花青萼五月結實青圓二子
為房其草暴燥色青白堪用若陰乾便黑爛鬱環矣根似
蒲根黃色而破細實黃者為雞骨常山用之最勝五月采
一種出於海州者葉似楸葉八月有花紅白色子碧色似

山棟子而小
常山苦寒蜀漆辛平
吐逆老人久病切忌之
則草別吐瀉得大黃
共為治瘡之最要不可多進令人
生肌則上行必吐酒毒效驗則
則氣銷幾少用亦不致吐也得

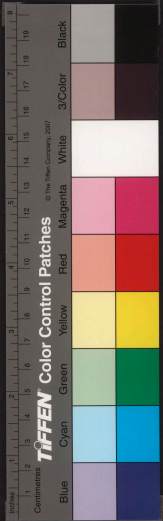
△按常山處處有之出於丹波者為良其葉甚臭高丈許
木之屬故稱臭木葉似梓楸葉而闊尖畧皺不澤六月
開細花白紅雜攢亦似梓楸花蓋藤類所謂海州之常
山是也然本草不言葉臭者未審人以其葉為治瘡藥
屢有効但本經常山葉如茗葉者本邦未有之
常山蟲 在此木株中蟻所蝕木心六七月破株取之用
入疳藥或炙食小兒疳取明法有蟲木株必有小孔用
管吹水於中蟲首出於孔敲剪木縛兩端探得之



菝葜蘆

山葱 葱薹
豐蘆 葱葵
葱葱 鹿葱

本綱菝葜蘆山谷處處有冬凋春生莖葉似初出機心又似
車前草莖倍葱白青紫色高五八寸上有黑皮暴莖倍撥





皮若花肉紅色其根似馬腸根長四五寸許黃白色鬚三

二寸許二三月采根陰乾生高山者為佳

根辛寒或云吐上膈風延癩病凡吐藥不常山吐瘧瓜
丁吐熱烏附尖吐濕菜服子吐氣藜蘆則吐風痰者也
黃連烏之使及荷葉細辛人參沙服之吐不止飲葱湯
參紫參丹參苦參惡大黃畏葱且即止

△按藜蘆今多植庭園愛其花形狀全如上說而根少異
 耳性宜陰處冬亦不凋葉似車前草而厚長布地生三
 四月抽莖開花肉紅色或淡黃或棕色或外褐內白或
 外紫內黃或樺色或外青內白者名五須手或淡紫者
 名出船根圓似梟此而中根多如髭故名蝦根恐此藜
 蘆也然自古以万羊青為和藜蘆甚非也
 倭方有桑山小粗丸能治小兒諸蟲驚癇方中有苦參
 藜蘆此相友之物何得宜乎但如倭方藜蘆即用万羊
 青佳也故藥肆和藜蘆万羊青根也見于後



木藜蘆

モツリイロ

黃藜蘆

鹿驪

俗云實木綿
 又云實芭蕉

本細木藜蘆生近水溪澗石上小樹也莖葉與藜蘆大同
 葉狹而長多皺文四月開細黃花五月結小長子如小豆
 大根鬚百餘莖有碎溫不入藥用

△按木藜蘆南絕海濱溪澗有之高二尺許莖葉似芭
 蕉而狹長又似蜀黍苗有淺黑皮裹蘆數片層層裏抽
 莖開黃花不如藜蘆花之艷性畏寒移植之於京大坂
 多難茂又以不甚美人不為珍自昔以藜蘆稱於毛止
 故是亦呼曰瀆於毛止各誤而已



萬年青

千年藍萬年春
今云於毛止

本草新編云氣味苦
寒微寒入腎經及膽
華通任督之脈

三才圖會云萬年青葉似芭蕉隆冬不凋以其多壽故名
△校萬年青性好陰濕石間葉布地生似玉蜀黍葉而小
厚嫩深青四時不凋夏根傍抽莖生花無葉瓣其莖一
寸許淡青色花房黃白色而亦一二寸大如櫻桃
橫梗結子初青後正赤累累攢生大如櫻桃

一種有葉縱文白者呼名筋萬年青以為珍三才圖會所
畫有縱理 聚富全書云具於春秋二分非分種四月
十四日 林蓄葉葉備令人 踏則刺葉茂盛
俗誤藜蘆為萬年青之訓花實大野終以萬年青根為
偽藜蘆治之豐前中津之產良遠列朝比奈藝州廣島
亦佳挿葉及實於花瓶稱萬年青前置以為極秘傳



附子

列有草烏頭
白附子故呼
之為黑附子
川烏頭

本綱烏頭乃附子之母綿州彰明縣多種之故蜀川烏頭
最為上江南來者不堪用每羊以上田熟耕作僅十一月
播種春月生苗其莖類野艾而澤其葉類地麻而厚其花
紫瓣黃蕊長苞而圓其品凡七本同而未異其初種之小
者為烏頭附烏頭而旁生者為附子又左右附而偶生者
為鬲子附而生出或變出形長而不生子者為天雄附而
尖者為天錐附而上出小者為側子附而散生者為漏藍
子皆脈絡連貫如子附母凡種一而子六七以上則皆小
種一而子二三則稍大種一而子特生則特大
附子辛溫有毒 陰證要藥凡傷寒傳變三陰及中寒夾陰



和漢二方圖會

本草

卷九十五

附子

雖身大熟而脉沉者必用之或厥冷腹痛脉沉細甚則
 唇青囊絛者急須用之有退陰回陽之力起死回生之
 功陽中陰浮中沉無所不至為諸經引用之藥
 凡附子無乾薑不熱得甘草則性緩得桂則行以除冷疾
 畏防風黑豆蘇豆甘草人參黃耆厚以鹽生正節角少
 角忌取汁得蜀椒食鹽下真命門
 者為上其色以花白者為上有霜如鼠乳色亦鐵色者
 次之形不正而傷缺風皺者色亦青綠者為下
 本草必讀云市肆偽者有以鹽水浸之取其潤濕
 體重買者當以體乾堅實項圓正底平者為良

烏頭

別有草烏頭故呼之川烏頭乃附子之母也能治諸風
 附子性重滯溫解逐寒若是寒疾即用附子風疾即用
 烏頭性輕疎溫解去風
 川烏頭

天雄

一名白幕種附子生出長者至三四寸許或種附子而
 盡變成長者即如種芋形狀不一之類也但不生子故
 曰天雄其長而尖者謂之天錐象形也須重一兩半有
 象眼者乃佳

天雄辛溫有大毒治大風寒濕痺骨節痛凡虛寒瀉用附子
 風家多用天雄烏頭附子共是補下焦命門陽虛之藥

側子

一名煎子蓋附子之側粘連小者名側子辛大熱有大
 子治癰腫風痺又治遍身風癢神妙也烏頭乃原生得
 同移居半中者也側子散生旁側體無定在其氣輕揚宜
 其發散四肢充達及上為治風之藥天雄長而尖其氣
 親上宜其補上焦之陽虛漏藍子則飲氣所
 結其形催殘直其不入湯服令人喪胃也

漏藍子

一名木鼈子又名虎掌天南星之小者亦名此乃附子

和漢二方圖會

本草

卷九十五

附子

之瓊細未成者小而滿籃故名之豬辭此不堪服既止宜入齋料也服之令人喪目

△按附子有毒藥而虛寒厥冷症必用之良藥也凡體重實一個十錢有余為上七八錢者為下浸鹽水渡之故至夏月如不曝乾則濕爛不堪用
延喜式有真附子則昔本朝出附子乎今止有草烏頭耳中華亦四川外多無之



草烏頭
歌子 毒公
金鵝 苗名長良
及莖苗獨白草

又名鴛鴦菊汁煎名射罔本綱云草烏頭根苗花實並與川烏頭同但此係野生又無釀造之法其根外黑內白嫩而枯燥為異爾然毒則甚焉烏喙則偶生兩岐俗曰兩頭

尖者也附子天雄之偶生兩岐者亦謂烏喙正月始生莖葉厚莖方中空葉四

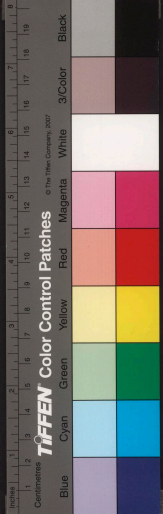
四相當與莖高相似氣味辛温有毒治中風惡風洗洗出汗破積聚寒熱遠志烏使

反半夏拈樓貝母白芨畏
節梅黑豆冷水能解其毒

射罔

苦有大毒此即草烏頭生去皮搗碎莖汁濃汁澄清旋漆晒乾取膏為射罔以傳箭射禽獸十步即倒中人亦死人中其毒以甘草藍汁小豆葉浮萍冷水蘇芎皆可一味禦之

△按草烏頭俗名止利加布其葉似菊葉而厚入九月開花淺紫色形似鈴人所着烏冠故名之又有白花者其根乃草烏頭也用殺頭盡瘡外科用之和州金剛山之產良若州江州次之今人家種之賞花
此與蝦夷射罔一物別種也
壞東人每用射罔毒塗箭其鐵圓木也名燕以射禽獸



彼土無兵器用之禦入中者弊焉如今能知其解毒藥
 不強怖矣羽烈有之樹上野葉形尋常草鳥頭無異其
 毒甚烈誤食一葉即死土人名蕪射野蝦夷人也



白附子

ペツクワツク

本綱白附子本出高麗新羅生砂磧下濕地獨莖似薊
 草細葉周匝生於穗間根正如草烏頭之小者長寸許乾
 者皺文有節蓋因與附子相似故名白附子彼稱黑附子
 實非附子類也
 氣味辛甘温 陽明經藥絕陽引藥勢上行治中風失音
 一切冷風



天南星

虎掌

天南星

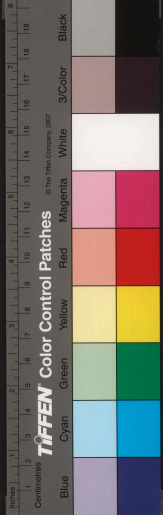
虎掌

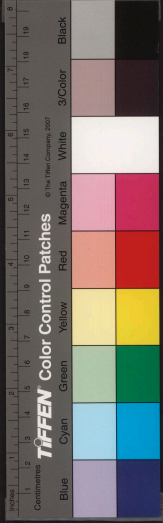
鬼菟藟

和名於係今曾美

テンナンシン

本綱虎掌 河北多有之三四月生苗高尺餘獨莖上有
 葉如瓜五六出分布尖而圓一窠生七八莖時出一莖作
 穗直上如鼠尾中生一葉如匙裏莖作房旁開一口上下
 尖中有花微青褐色結實如麻子大熟即白色自落布地
 一子生一窠其根初如豆大漸長大似半夏而扁年久者
 根圓大者如雞卵圓匝生圓牙三四枚或五小枚
 天南星 冀州菜園中種之二月生苗似荷梗其莖高一
 尺以來葉如蒟蒻兩枝相抱五月開花似蛇頭黃色七月
 結子作穗似石櫛子紅色其根似芋而圓扁與蒟蒻相類
 但蒟蒻莖斑花紫此是根小柔膩肌細炮之易裂為可辨





爾蓋天南星，即本經虎掌也。曲波名古方多用虎掌，不言天南星。始於唐時也虎掌，因葉形似之，非根也。南星，因根圓白形如老人星，狀故名南星。

天南星，若辛乃手足太陰脾肺之藥，味辛而麻，得風故能治風散血，氣溫而燥，則不燥故能勝濕除涎，性緊而毒，則不毒故能攻積拔腫，而治口喎舌糜。畏附子，葶藶生薑。

欲其下行，以黃蘗引之。

△按虎掌，本名也，條名抄亦有虎掌無。天南星蓋天南星之名，始出於唐時也。明瑪今却虎掌無識者疑此。從虎掌，子種所出異品名，天南星，異名也近頃亦出異品，或稱鐵之類是也。既虎掌與天南星相似，而各別也。又天南星有二種，花房淺青色，而未如鼠尾者高，不過尺，惟如是及佛後光也無鼠尾者，高二尺許，是自一類二種也。三才圖會及本草必讀出虎掌與天南星之二圖為二物，明焉天南星日向薩摩之產最良，豐前中津藥

州廣島之產文之



武藏鏡
草珊瑚珠

△按此出於虎掌子種，高尺許，葉大似虎掌，三四月開花，外青內赤，黑色形似馬鏡，故俗名武藏鏡。其稍秋結實，似天南星及乃至青子而小，橫生為一團，正紅色，至冬葉落而唯見子耳，故側植石韋而假用其葉。



歡喜草
雪筋草
皆俗稱也



△按歡喜草即天南星變生於子種者也近頃始出豫州移栽攝陽人以爲奇異好事者附異名也三月生一莖作花房其本一二寸如筒帶微褐色而爲半片如匙白色亦似佛後光末尖曲覆于花上其花生筒中圓白如餅故名雪餅草四五月花落結實形如玉蜀黍而細小青色熟乃紅色莖葉如菟藟



芍藟

藟頭 鬼羊
 舉 柳名古通
 夜久

本細芍藟本出蜀中宜樹陰下掘取積糞春時生苗至五月移之長一二尺與天南星苗相似但莖多斑點其花紫色宿根亦自生苗經二季者根大如碗及芋魁其外理白秋後采根須淨擦或搗成片段以曬灰汁煮十餘沸以水

淘洗換水更煮五六遍即成凍子切片以苦酒五味淹食不以灰汁則不成也切作細絲沸湯汆過五味調食狀如水母絲
 根辟瘴 生則斂人喉出血延壽書云有人患瘵百物不思見隣家修芍藟求食之美遂多食而瘵愈又有病腮癰者數人多食之亦皆愈
 按芍藟紀州粉河總州銅山之產爲上備前丹波次之讚州又次之七八月采根晒乾掛棹間煮之爲餅餅干下煨又爲紙衣糊煮窰以裨心透通取出搗爲糊又瘡疥人食之發

苦薩草

本綱生江浙州郡凌冬不凋秋冬有花直出赤子如藟頭冬月采根用味苦無毒主中諸毒酒毒研服之又諸蟲傷搗汁飲并傳之