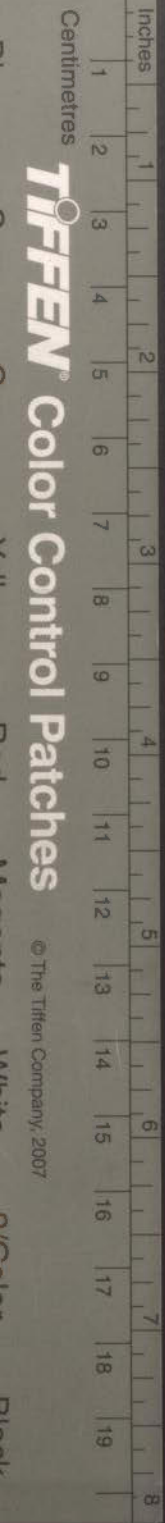


664  
4065  
58



元和郡縣圖志卷第三十七

嶺南道四

桂管經略使

桂州 始安 中都督府

開元戶三萬六千二百六十五 元和戶八千六百五十

鄉七十二 鄉三十五

今為桂管經略使理所

管州十二 桂州 梧州 賀州 昭州 象州 柳州

嚴州 融州 龔州 富州 蒙州 思唐州

縣四十七

禹貢荊州之域漢元鼎六年置零陵郡今州即零陵郡之始安縣也吳歸命侯甘露元年於此置始安郡屬荊州晉屬廣州梁天監六年立桂州於蒼梧鬱林之境因桂江以為名大同六年



唐

李吉甫

撰



移於今理隋開皇十年置總管府大業三年罷州為始安郡武  
德四年復為桂州總管府七年改為都督府天寶元年改為始  
安郡至德元年改為建陵郡

州境東西三百八十一里  
南北一百二十八里  
八到北至上都三千七百五里  
北至東都三千四百五里  
東南至昭州二千三百五里  
西南至象州五百二十里  
東北至道州四百八十里  
西至柳州五百四十里  
南至蒙州二百五十里  
西北至融州四百九十里  
東南水路至梧州六百三十里

貢賦

開元貢 銅鏡四十四面  
元和貢 銀一百兩

管縣十

臨桂

全義

靈川

陽朔

永福

建陵

理定

慕化

永豐

荔浦

臨桂縣

郭上

本漢始安縣屬零陵郡至德二年改為臨桂

桂江一名灘水經縣東去縣十步楊僕平南越出零陵下灘水

即謂此也

駁鹿山一名福祿山在縣東北十五里

全義縣

中下

南至州

本漢始安縣之地武德四年分置臨源

縣大曆三年改為全義縣

越城嶠在縣北三里即五嶺之最西嶺也

湘水出縣東南八十里陽朔山下經零陵郡西十里陽朔山即

零陵山也其初則觴為之舟至洞庭日月若出入其中

故越城在縣西南五十里漢高后時遣周竈擊南越趙佗踞險

為城竈不能踰嶺即此也

靈川縣

中下

西南

龍朔二年分始安縣置東臨桂江

冷山在縣西南一百里出滑石

陽朔縣中下北至州一百四十里本漢始安縣地隋開皇十年分置陽朔

縣取陽朔山為名也皇朝因之

灘水在縣西二十里

永福縣中下東北至州一百里武德四年析始安縣之永福鄉置因以為

名

白石水經縣東去縣七步

建陵縣中下北至州三百四十里本漢荔浦縣地吳孫氏置建陵縣梁武

帝立為郡隋開皇十年廢郡仍為建陵縣後因之

建水出縣北建山南流經縣東

駱駝水在縣西七里

理定縣中上東北至州三百里隋仁壽初分始安縣置興安縣至德二年

改為理定縣

慕化縣中下東北至州二百五十里武德四年析始安縣置

常安水東去縣七步

永豐縣中下北至州二百一十里吳甘露元年析漢荔浦縣之永豐鄉置

隋開皇十年省入陽朔縣武德四年復置

荔浦縣中下北至州二百四十里本漢舊縣因荔水為名屬蒼梧郡縣南

有荔平關今廢吳屬始安郡隋改屬桂州武德四年於此置荔

州貞觀十二年州廢縣復屬桂州

荔江水在縣南一里

梧州蒼梧開元戶二千二百九元和戶一千八百七十一鄉九

墾田

古越地也秦南取百越以為桂林郡秦末趙佗自立為南越王

其地復屬焉漢元鼎六年平呂嘉又以其地為蒼梧郡之廣信縣領縣十一自漢至陳為郡不改隋開皇十年罷郡為蒼梧縣屬靜州大業三年罷靜州復為蒼梧郡武德五年於郡置梧州

州境東西一百一十里南北三百八十里八到西北至上都取桂州路四千三百三十五里西北至東都四千一百五里

東南沿流至封州五十里西北沿流至富州三百二十里正南微西至義州三百里西南沿流至藤州一百里西北至桂州六百三十里

貢賦開元貢 白石英二十兩 元和貢 白石英二十兩

管縣三 蒼梧 戎城 孟陵

蒼梧縣下郭本漢蒼梧郡廣信縣地自漢迄陳不改隋開皇十年罷郡於此立蒼梧縣皇朝因之

通星山在縣北六十二里漢劉曜為太守常登此山仰觀星曆因號通星山

鬱水南去縣八里

戎城縣下東北至州二十里本漢廣信縣地梁於此置遂城縣隋開皇十年虞慶則南征頓兵於此改為戎城縣皇朝因之縣北臨西

江水

孟陵縣下南至州水路九十里本漢舊縣也屬蒼梧郡隋省武德四年重

置屬藤州貞觀八年改屬梧州

賀州臨賀上開元戶二千五百三十七 鄉十 元和戶四百四十九 鄉十

漢蒼梧郡地今州即蒼梧郡之臨賀縣也吳黃武五年割蒼梧置臨賀郡賀水出州東北界西流又注臨水郡對臨賀二水故取名焉吳屬荊州晉屬廣州隋開皇元年以郡為賀州大業二

年廢州以縣屬蒼梧郡武德五年復置賀州

州境東西三百七十里  
南北四百一十里

八到西北至上都三千八百五十五里  
西北至東都三千五百九十五里  
西至昭州三百里  
西南至富州三百一十里  
南至封州二百六十里  
西南至梧州四百一十里  
東至連州二百七十里

貢賦開元貢 蕉布 蚌蛇膽 石斛 竹布  
元和貢 銀三十兩 千金藤 班弓彈弓面

管縣六 臨賀 封陽 馮乘 桂嶺 蕩山 富川

臨賀縣郭下 本漢舊縣也自漢至陳不改隋大業二年省臨賀

縣入富川縣十二年重置屬蒼梧郡武德四年改屬賀州

縣北四十里有大山山有東遊龍中二治百姓采沙燒錫以取

利焉

臨水東去縣十步又有賀水合更名臨賀水

封陽縣下 北至州一 本漢舊縣屬蒼梧郡在封水之陽故名

吳屬臨賀郡隋屬桂州武德四年屬賀州

長林山在縣東五里

臨賀水東去縣百步

馮乘縣下 東南至州一百八十里 本漢舊縣屬蒼梧郡界內有馮溪因以

為名吳屬臨賀郡至隋不改大業三年改屬零陵郡武德四年

屬賀州

萌渚嶠在縣北一百三十里即五嶺之第四嶺也按今縣與道

州江華縣分界於此嶠之上

錫治三

桂嶺縣下 西南至州八十二里 本漢臨賀縣之地吳分置建興縣屬臨賀

郡晉改爲興安縣隋開皇十八年改爲桂嶺縣屬連州因界內

桂嶺爲名武德四年改屬賀州

桂嶺在縣東十五里

程岡在縣東南一百二十里

朝岡在縣東北四十五里並有鐵鉞自隋至今采取

蕩山縣下東至州一百七十二里一蕭梁於此立縣隋大業二年省武德四

年復置

蕩山在縣西七里

富川縣下東南至州一百四十五里本漢舊縣屬蒼梧郡吳屬臨賀郡隋屬

桂州武德四年改屬賀州

鍾乳穴三

靈溪水今名富水去縣西二里

昭州平樂開元戶七千三百一十九鄉七

本漢蒼梧郡之富川縣地也吳甘露元年分富川縣置平樂縣

屬始安郡至隋不改武德四年於縣置樂州貞觀八年改樂州

爲昭州取境內昭潭爲名

州境東西一百七十五里南北三百七十七里

八到西北至上都三千九百三十五里西北至東都三千六百七十五里西北至桂州二百里水路三百里

北過嶺至永州六百里東至賀州三百里東北過嶺至道州四百里東南水路至富州一百六十里

貢賦開元貢銀三十兩元和貢銀二十兩

管縣三 平樂 恭城 永平

平樂縣下本漢富川縣地吳於此置平樂縣取平樂溪爲名

郭下

平樂縣

目巖山在縣北三十八里巖有兩孔相對如人目瞳子白黑分明因號爲目巖

縈山在縣南一十里山有木客

縣東三十一里有陽里穴那溪穴新穴皆出鍾乳

平樂溪在縣南之里水之西岸有昭潭周迴一里其深不測

恭城縣下西南至武德四年析平樂縣置

銀殿山其下有鍾乳穴十二所在縣東二十八里

平樂水西去縣二百步

永平縣下西南至證聖元年割平樂縣永平鄉置因鄉爲名

縣南臨永平水西流入平樂縣界

象州象郡開元戶三千二百九十元和戶二百三十三

漢平南越置鬱林郡今州卽鬱林郡中溜潭中二縣地也隋開

皇十一年廢二縣以潭中縣爲桂林縣仍以桂林置象州大業

二年廢象州以桂林縣屬桂州武德四年平蕭銑析桂林立武

德縣仍於縣理重置象州取界內象山爲名

州境東西南北

八到北至上都四千二百二十五里東北至東都三千九百六十五里

西南至嚴州二百八十里東南至康州陸路一百九十里

東南至潯州一百一十里西至柳州一百六十里

貢賦開元貢銀二十兩元和貢同

管縣三 陽壽 武仙 武化

陽壽縣下本漢中溜縣之地也隋開皇十一年廢中溜入桂

林縣又析桂林置陽壽縣屬象州

象山在縣西北三里



陽水南去縣二十步

武仙縣下西南至州一百二十里 武德四年析桂州建陵縣南置

武化縣下西南至州六十五里 武德四年析桂州建陵縣之南界置屬晏

州貞觀十二年廢晏州改屬象州

柳州龍城下開元戶一千三百七十四 鄉十四 元和戶一千二百八十七 鄉七

本漢鬱林郡潭中縣之地迄陳不改隋開皇十一年改潭中為

桂林縣仍析桂林為馬平縣屬象州隋末陷賊武德四年平蕭

銑於此置昆州又改為南昆州貞觀八年改為柳州因柳江為

名

州境東西南北

八到北至上都四千二百四十五里 東北至東都四千一百四十里 東至桂州五百四十里 東至象州一百六十里 北至融州陸路二百二十三里水路三百八十里

貢賦開元貢銀二十兩 元和貢同

管縣五 馬平 龍城 洛容 洛封 象

馬平縣下郭下 隋開皇十一年析桂林縣置屬象州貞觀中屬柳

州

潭水東去縣二百步

柳江在縣南三十步

龍城縣下東南至州八十八里 隋開皇十一年析桂林縣置

潭水在縣西十里

龍溪水經縣南入潭水

洛容縣下東南至州一百二十里 永徽中置屬巖州天授二年割屬柳州

洛封縣下東南至州一百七十里 本烏蠻所住村名乾封二年招慰蠻戶

因爲縣

象縣下西南至陳於今縣南四十五里置象郡隋開皇九年

廢郡爲縣龍朔三年爲賊所焚乾封二年復置總章元年割屬

柳州

嚴州循德開元戶一千六百六十鄉十四

本漢鬱林郡中溜縣之地乾封二年於廢昆州樂沙縣置嚴州

仍改樂沙縣爲懷義縣州城南枕大江當桂州往邕州之路在

嚴岡之上因爲名

州境東西一千四百四十一里

八到北至上都四千四百五十里

東北至東都四千一百二十五里

西南至賓州一百九十里

貢賦

管縣二 循德 來賓

循德縣下武德四年析桂林立陽德縣其年又改名循德縣

本屬柳州永徽初割入嚴州仍爲州理

古郎山在縣西四十里

都泥江南去州一里

來賓縣下東至本樂沙縣也乾封二年爲懷義縣天寶二年

改曰來賓在都泥北來賓水東故以爲名

融州融水開元戶一千七百七鄉七

本漢鬱林郡潭中縣地也自漢迄宋不改蕭齊於此置齊熙郡

梁大同中又於郡理置東寧州隋開皇十八年改爲融州廢齊

熙郡爲義熙縣大業二年州廢武德四年平蕭銑於義熙縣復

置融州因州界內融山為名

州境東西四百四十七里  
南北四百九十七里

八到北至上都取桂州路四千一百九十五里  
東北至東都三千九百三十五里

東至桂州四百九十五里  
南至柳州水路三百八十里陸路二百三十里

貢賦開元貢黃藤防風  
元和貢金二兩桂二十五觔

管縣二 融水 武陽

融水縣下郭隋開皇十八年改齊熙郡為義熙縣屬融州武德

六年改為融水

銅鼓山在縣西南二十五里

融溪水在縣北五十二里

武陽縣下州東北至八十里隋開皇十九年析義熙縣置臨泮縣永徽

元年廢入融水龍朔二年重置改為武陽

武陽溪水在縣東一十里

龔州臨江下開元戶二千四百二十 鄉十五  
元和戶二百七十六 鄉十五

古越地也漢平南越置蒼梧郡今州即蒼梧郡猛陵縣之地晉

分猛陵置永平郡又為隋永平郡之武林縣地也貞觀三年於

此置鸞州七年移鸞州於今州東六十五里於鸞州舊理置龔

州都督府因龔江為名也

州境東西  
南北

八到西北至上都取梧桂路四千五百七十五里  
北至東都四千三百一十五里

南至象州三百一十里  
南至繡州一百七十四里

東至藤州一百四十里  
西至潯州泝流一百三十里  
正北微東至蒙州二百三十里

貢賦開元貢銀二十兩  
元和貢

管縣五 平南 武林 隋建 大同 陽川

平南縣下本漢猛陵縣地貞觀七年於此置平南縣屬龔州

燕石山在縣東南一十里

龔江一名潯江亦名都泥江在縣南五十步

武林縣下西北至本漢猛陵縣地宋元嘉二年置武林縣屬

永平郡隋屬藤州貞觀七年割屬龔州

潯江東南去縣十五里

隋建縣下西北至隋開皇十九年分武林縣置屬藤州貞觀

七年割屬龔州

盧越水在縣東南一百一十步

大同縣下南至州本漢鬱林郡布山縣之地也貞觀七年於

此置大同縣屬龔州

花憐水在縣東北二十步

陽川縣下東南至本漢布山縣地貞觀七年於此置西平縣

屬龔州天寶元年改為陽川

仙人山在縣東北三十里

潯江南去縣三十五里

富州開江開元戶一千五百一十一鄉四

禹貢荊州之域漢平南越置蒼梧郡今州即漢蒼梧郡之臨賀

縣地也梁武帝分臨賀郡置南靜郡隋開皇中廢武德五年重

置靜州貞觀八年改為富州因富川水為名也

州境東西一百七十六里

八到西北至上都四千九百五里

東南沿流至梧州三百二十里

西北至昭州一百六十里

東北至賀州三百一十里  
西至蒙州九十里

貢賦 開元貢 元和貢 班布五匹 銀

管縣三 龍平 開江 思勤

龍平縣 下郭 本漢臨賀縣地梁於此立南靜郡隋開皇十一年廢以龍平縣屬桂州貞觀八年改置富州縣割屬焉

灘水東去縣二十一步

富川水經縣南又東入灘水

開江縣 下州 北至本漢猛陵縣地梁於此置開江郡隋開皇十年罷郡為縣以屬靜州大業二年廢武德五年復置屬梧州神

龍元年割屬富州

桂江在縣西四里

思勤縣 下州 南至州一百四十里 聖曆元年分龍平縣置二年於縣置武安

州開元二年廢以縣屬富州

富川水在縣東五十步南流

印岡山在縣北四十五里

蒙州 蒙山 開元戶一千六百三十七 鄉  
元和戶二百七十二

本漢蒼梧郡地今州即漢蒼梧郡之荔浦縣也隋開皇十年分置隋化縣屬桂州武德五年於此置南恭州貞觀八年改為蒙州因蒙水以為名

州境 東西南北

八到 西北至上都四千五百二十里  
北至東都三千七百九十二里  
南至冀州三百五十里  
西南至象州三百五十里  
東至富州九十里  
北至桂州三百四十七里  
西北至桂州荔浦縣八十里

貢賦 開元貢 元和貢 楚金 楚金十兩

管縣三 立山 正義 東區

立山縣 郭下 隋開皇十年分荔浦置隋化縣屬桂州武德五年

置立山縣屬荔州改屬蒙州

蒙水舊名涇水在縣北二里

正義縣 下 東南至 州三百里 武德五年分荔浦縣置屬荔州改屬蒙州

蒙水在縣南四里

乳穴二

東區縣 下 西北至 州八十里 武德五年分荔浦縣置

涇水西北去縣三十五里

葛峩鎮在縣城內

思唐州 武郎 開元戶 元和戶六十一 鄉 二

永崇二年前桂州司馬夏侯處廉奏割龔蒙象三州置開元二

十四年奏為羈縻州建中元年昇為正州額

州境 東西 南北

八到 西北至上都四千二百一十里 北至東都三千九百五十里 東至富州三百五十里 西至象州一百八十里 南至龔州一百四十里 北至蒙州一百六十里

貢賦 開元貢 銀十兩

管縣二 武郎 平原

武郎縣 郭下 與州同時置前臨駝禮江

唐嶺在縣西南四十里與平原縣分界

平原縣 下 東北至 州八十里 與州同時置前臨思洪江

元和郡縣圖志卷第三十七終

元和郡縣圖志卷第三十八

唐 李吉甫 撰

嶺南道五

邕管經略使 邕州 貴州 賓州 澄州 橫州 欽州

潯州 巒州

安南都護府 交州 愛州 驩州 峯州 陸州 演州

已上朝貢 長州 郡州 諒州 武安州 唐林州

武定州 貢州 已上附貢

兼管羈縻州三十二

邕州 朗寧下都督府 開元戶一千六百二十四 鄉十二

今為邕管經略使理所

管州八 邕州 貴州 賓州 澄州 橫州 欽州

潯州 鬱州

縣三十三

古越地也秦併南越為桂林縣地在漢為鬱林郡之領方縣地也晉於此置晉興郡隋開皇十四年廢晉興郡為晉興縣屬簡州大業三年州廢以縣屬鬱林郡武德四年於此置南晉州貞觀六年改為邕州因州西南邕溪水為名乾封二年置都督府後為夷獠所陷移府於貴州景雲二年州界平定復於邕州置都督府

州境

東西南北

八到

北至上都取象州路四千七百七十五里取藤州路五千四十五里

北至東都四千五百八十五里

東至欽州三百三十里

西南至瀘州二百八十里

西南至安南一千里

東北至澄州二百四十里

貢賦

管縣七 宣化 武緣 晉興 朗寧 思籠 封陵

如和

宣化縣

郭下本漢領方縣地隋開皇十四年於此置晉興縣十

八年改為宣化縣屬鬱林郡武德四年屬南晉州貞觀六年改

為邕州

鬱江水經縣南去縣二十步

左溪右溪在縣東西流至縣東南同注鬱江

武緣縣

中西至本漢領方縣地隋開皇十一年於此置武緣

縣屬緣州大業三年廢武德五年又置

鬱江水經縣南去縣三十步



都稜鎮在縣西水路一百里

晉興縣中下南至州一百里本漢領方縣地晉於此置晉興縣隋開皇十四年省武德五年又置

朗寧縣中下南至州一百八十里本漢增食縣地武德五年分置朗寧縣

屬南晉州改屬邕州

思籠縣中下東至州三百里

封陵縣中下西南至州一百里右二縣並景雲後置

如和縣中下東北至州九十里本漢合浦縣之地武德五年析欽州南賓

安京二縣地置如和縣因縣西南四十里如和山為名屬欽州

景雲二年割屬邕州

貴州懷澤開元戶三千六百二十九鄉十九

本西甌駱越之地秦併天下置桂林郡尉佗王越改桂林為鬱

州後又為桂林元鼎六年平南夷改桂林為鬱林郡梁時於郡

置南定州隋開皇十年罷鬱林等郡改南定州為尹州大業二

年改尹州為鬱州三年罷州為鬱林郡隋末陷賊武德四年平

蕭銑於郡置南尹州并置總管府八年改南尹州為貴州

州境東西一百三十七里南北二百一十八里

八到西北至上都取梧州路四千八百七十五里取象州路

四五千五百八里東北至東都四千六百五十五里取象州路四千三百二

十五里東北沿流至潯州一百一十五里陸路一百四十里

東至繡州一百里南至鬱林州一百四十里

西南沿流至橫州一百七十里西至賓州二百二十五里

北至象州三百一十里

貢賦開元貢紵布

管縣四 鬱林 懷澤 義山 潮水

鬱林縣郭上本漢廣鬱縣地吳改為陰平晉改為鬱平隋開皇

十年於此置鬱林縣屬鬱林郡武德四年屬貴州

顯朝岡在縣北二十里陸續為太守每登此岡制渾天圖

鬱江水南去縣十五步

石井亦名司命井在縣北二里竭則人疾疫歲不登

懷澤縣州下北至本漢廣鬱縣地武德四年置

義山縣州下東北至本漢廣鬱縣地隋開皇十年置馬度縣因

縣南三十里馬度山為名武德四年改為馬嶺天寶元年改為

義山

潮水縣州下東至本漢廣鬱縣地武德四年分置潮水縣

浮溪水在縣南三十步

賓州領方開元戶一千八百九十五鄉十一

古越地也今州即漢鬱林郡之領方縣地至隋不改隋亂陷賊

貞觀五年析澄州三縣於此置賓州

州境東西一百三十一里

八到北至上都四千五百九十五里

東北至東都四千三百三十五里

西南至邕州二千四百五里

西北至澄州八百八十五里

東至貴州二百二十五里

貢賦開元貢銀筒布蕉布

管縣三領方琅琊保城

領方縣郭下本漢舊縣也吳改為臨浦縣隋復為領方屬鬱林

郡武德四年屬南方州貞觀五年割屬賓州

都婪水去縣三十三里

琅琊縣州下西北至武德四年析領方縣置屬南方州貞觀五

年割屬賓州

琅琊水在縣西一里

保城縣下西至本漢廣鬱縣地屬鬱林郡梁置安成郡隋改

縣屬鬱林郡貞觀五年割入賓州至德二年改名保城

可零水出縣西平地北流

澄州賀水開元反二千一百六十五鄉十二

古越地也今州即漢鬱林郡之領方縣地漢領方縣今賓州領

方縣自漢迄隋其地不改隋亂陷賊武德四年平蕭銑於此置

南方州貞觀八年改為澄州

州境東西三百五十三里

八到北至上都四千六百三十五里

東北至東都四千三百七十五里

東至貴州三百四十一里

西至邕州三百三十九里

南至賓州八十八里

管縣四 上林 無虞 止戈 賀水

上林縣下郭下本漢領方縣地武德四年分置上林縣在上林洞

口因以為名

都澧水在縣北一百步

無虞縣下西南至武德四年析領方縣置屬南方州後改屬

澄州

羅富山在縣西五里

都澧水在縣北一里

止戈縣下東至武德四年析領方縣置屬南方州改屬澄州

賀江水一名都泥江在縣北一百九十里

賀水縣中下西南至一百九十里武德四年析柳州馬平縣置屬南方州

改屬澄州

都泥江在縣北一百四十里

橫州寧浦下開元戶一千三百七十八鄉十七

古越地趙佗王越地亦屬之漢平南越置合浦郡今州即漢合

浦郡之高涼縣地也在今高州界晉於合浦北部置寧浦郡隋

開皇十年廢為縣以屬簡州十八年改簡州為緣州大業三年

廢州入鬱林郡隋末陷賊武德四年平蕭銑重置南簡州貞觀

八年改為橫州至德移於舊州東七里鬱江北岸

州境東西一百三十二里南北二百一十一里

八到北至上都取貴象州路四千七百五十里取藤州水路四千一百七十五里

東北至東都四千三百九十五里東北至貴州水路一百七十五里

西南至欽州水陸相兼三百一十一里

貢賦 開元貢 銀

管縣四 寧浦 樂山 淳風 嶺山

寧浦縣下本漢高涼縣地也吳分為寧浦縣隋開皇時屬鬱

林郡貞觀中屬橫州

鬱江水俗名蠻江水北去縣十步

樂山縣下西至州水本漢鬱林郡雍雞縣地陳於此置樂陽

郡隋開皇十年廢郡改為樂山縣屬緣州大業初改屬鬱林郡

貞觀八年改屬橫州

蠻江南去縣七步

淳風縣下西南至武德四年析寧浦縣之北界置

鰲江水經縣西去縣一百步

嶺山縣下東至一百里本漢高涼縣之地梁於此置嶺山郡隋開皇

十年廢郡為縣屬鬱林郡武德四年改屬橫州

蠻江北去縣五步

欽州寧越下開元戶二千二百八十鄉十二

古越地非九州之域尉佗王越地亦屬焉漢平南越置合浦郡

今州即合浦郡之合浦縣地按合浦在廉州界宋分合浦置宋

壽郡梁武帝於今欽江縣南三里置安州隋開皇十八年改安

州為欽州取欽江為名也大業三年改為寧越郡武德四年平

蕭銑改為州仍為都督府貞觀元年罷都督府復為州

州境東西六百七十三里

八到北至上都五千五百里

東北至東都四千八百五里

東至廉州三百三十里

西南至陸州七百四十里

貢賦 開元貢 銀 金

管縣五 欽江 安京 遵化 內亭 靈山

欽江縣下本漢合浦縣之地宋於此置宋壽郡隋開皇十九

年罷郡為欽江縣屬欽州皇朝因之

豐子嶺在縣北一百二十里

欽江在縣東二百步

西零戍在縣南三里

安京縣下西北至梁武帝分宋壽郡於此置安京郡隋開皇

十年廢郡為縣屬欽州皇朝因之

羅浮山在縣北十里俗傳似循州羅浮山因名之

遵化縣下西南至州隋開皇二十年置本合浦縣地也

欽江水源出縣東北闔博山

內亭縣下東南至本漢合浦縣地隋開皇十七年置名新化

縣十八年改名內亭屬欽州皇朝因之因內亭水為名

靈山縣下南至州九十六里隋開皇十八年於州北四十八里

置南賓縣貞觀十年移於峰子嶺南天寶元年改為靈山縣今

南四十里謂之水步即是欽州北來人泝流舍舟登陸處

潯州下潯江開元戶一千七百一十六鄉五

本漢合浦郡地貞觀七年分置潯州取北潯江為名十二年廢

入龔州長壽元年又割龔州桂平皇化大賓三縣重置潯州

州境東西南北

八到北至上都四千六百九十五里

東北至東都四千一百七十五里

東北沿流至龔州一百二十里

西南泝流至貴州二百里陸行一百里

南至繡州八十里

西北至象州陸路二百一十里

貢賦

管縣三 桂平 皇化 大賓

桂平縣下梁於此置桂平郡隋開皇十年罷郡為縣屬鬱林

郡貞觀七年於縣置潯州十二年廢以縣屬龔州後復置縣又

屬焉

皇化縣下西至隋開皇十一年置因縣東一里皇化水為名

大業二年廢貞觀七年復立

大賓縣下西至隋開皇十五年分桂平縣置以縣西北賓水

為名武德七年曾於縣置潯州後移於桂平縣

巒州永定本漢領方縣地貞觀末永徽初置後以蠻獠背叛廢

於其城置驛開元十五年李商隱重奏置

州境

東西南北

八到

西北至上都取橫象州路四千八百五十五里  
西北至東都四千六百三十五里  
西拆流至邕州一百五十里  
東沿流至橫州一百三十里  
北至澄州抵大山無路

貢賦

管縣三

永定

武羅

靈竹

永定縣

郭下

武羅縣

下北至

靈竹縣

下西至

右三縣與州同置

安南

開元戶二萬五千六百九十四  
元和戶二萬七千一百三十五

鄉五十五  
鄉五十六

今為安南都護府理所

管州十三

交州

愛州

驩州

峰州

陸州

演州

已上

朝貢

長州

郡州

諒州

武安州

唐林州

武定州

已上

已上附貢

縣三十九

羈縻州三十二

古越地也秦始皇平百越以為桂林象郡今州即秦象郡地也

趙佗王南越地又屬焉元鼎六年平呂嘉遂定越地以為南海

蒼梧鬱林合浦交趾九真日南珠崖儋耳九郡元封五年置刺

史以部之名曰交趾者交以南諸夷其足大趾廣兩足並立則

交焉漢本定為交趾刺史不稱州以別於十二州建安八年張

津為刺史士燮為太守共表請立為州自此始稱交州焉吳黃

武五年分交趾日南九真合浦四郡為交州南海鬱林蒼梧三

郡為廣州尋省廣州還併交州以番禺為交州理所後又徙於  
交趾晉太康中徙理龍編隋開皇十年罷交趾郡為玉州仁壽  
四年置總管府大業三年罷州復為交趾郡武德四年又改為  
交州總管府永徽二年改為安南都督府至德二年改為鎮南  
都護府兼置節度大曆三年罷節度置經略使仍改鎮南為安  
南都護府貞元六年又加招討處置使

府境 東西五百一十六里  
南北七百九十一里

八到 北至上都六千四百四十五里水路六千六百四十里  
北至東都五千七百八十五里水路六千三百八十里  
西北至峰州一百三十里  
西南至愛州五百里水行七百里  
東至大海水路約四百里  
東北至陸州水行一百九里  
西北至姚州水陸相兼未有里

貢賦 開元貢 孔雀 蕉布 犀角 蚺蛇膽 鸚鵡 金  
草豆蔻 龍花藥 翡毛 翠毛 鮫魚皮 賓榔  
黃眉 白露蘇

管縣八 宋平 武平 平道 太平 南定 朱鳶

交趾 龍編

宋平縣 上郭下 本漢日南郡西捲縣地宋分立宋平縣屬九德郡

後改為宋平郡隋開皇十年改屬交州武德四年於此置宋州

貞觀元年廢宋州改屬交州

慈廣水經縣南二里

蘇晉江南去縣二百步

安陽王故城在縣東北三十一里蓋昔交州之地

羸樓 音蓮 籬 故城在縣西七十五里本漢縣屬交州郡有羞官後

漢交趾刺史理於此後徙龍編

武平縣 中下 西南 本扶嚴夷城地也吳歸命侯建衡三年破



扶巖夷置武平郡隋開皇十年廢郡立崇平縣屬交州武德四年改名武平

平道縣中下西北至府五十里本扶巖夷地吳時開為武平郡立平道縣

屬之隋開皇十年廢郡縣屬交州

仙山縣東北十三里隱嶙數百里則龍編之西門也

太平縣中下西南至府六十里本扶巖夷地隋開皇十年分武平置隆平

縣開元二年改名太平

南定縣中下東北至府六十里本漢羸樓縣地貞元七年於此置南定縣

其舊南定縣在今縣東南二百餘里羈縻長州側近開元十年後廢

朱鳶縣上東南至府五十里本漢舊縣屬交趾郡至隋不改武德四年

於此置鳶州貞觀元年廢縣屬交州

朱鳶江北去縣一里後漢馬援南征鑄銅船於此揚排然火炙

船頭令赤以燠涌浪及殺巨鱗橫海之類

交趾縣中下東南至府一十五里本漢龍編縣地隋開皇十年分置交趾

縣武德四年於此置慈州貞觀元年州廢縣屬交州

泊江水西北自崇平縣界流入至此故名

慈廉水北去縣四十步

龍編縣中下西北至府四十五里本漢縣屬交趾郡立縣之始蛟龍盤編

於江津之閒因為瑞而名縣也武德四年於此置龍州貞觀

元年州廢縣屬交州

朱鳶江在縣北即樸榆水之一源也盧循之寇交州也刺史杜

慧度率軍水步晨出南津以火箭攻之燒其船艦一時潰散循

亦中矢赴水而死

交州故城在縣東十四里吳時刺史陶璜所築

石九子母祠在縣東十四里

愛州九真開元戶一萬四千五十六鄉二十九元

秦象郡地也漢元鼎六年平南越置九真郡領胥浦居風都龐龍餘發咸驩無切無編七縣屬交趾刺史梁武帝於郡理置愛州隋大業三年改爲九真郡武德五年丘和歸國罷郡復爲愛州

州

州境東西二百八十二里南北四百一十里

八到北至上都六千四百七十五里北至東都六千二百一十五里東至海州一千四百一十里

東北至長州水行四百五十里西至小獠界水行一百九十里南至演州二百五十里西北至小獠棚三百里西北至安南都護府五百里水路七百里

貢賦開元貢 孔雀尾十具 犀角二十觔 元 和 貢 賦 縣 翡翠尾一百枝 檳榔五百顆

管縣五 九真 安順 崇平 日南 軍寧

九真縣郭下本漢居風縣地吳改居風爲移風隋開皇十七年

分移風置縣屬愛州後漢任延爲九真太守舊俗以射獵爲業不知牛耕人常告糴交趾每致困乏延乃令作田器教之墾闢百姓充給

居風山在縣西四里上有風穴長風自是出焉其山出金

珍山在縣西三里

安鎮山在縣南三十一里出石磬勝於湘州零陵者

安順縣下 西北本漢居風縣地吳改爲移風又分置常樂縣

屬九真郡隋開皇十年改屬愛州十六年改爲安順縣皇朝因

之

浮岳山在縣西五里

崇平縣下北至本漢居風縣地晉於此立高安縣屬九真郡

隋開皇十年改屬愛州十八年改高安為隆安開元元年改為

崇安至德二年又改為崇平

日南縣下北至本漢居風縣地晉分置津梧縣隋開皇十年

析置日南縣屬愛州皇朝因之

鑿山在縣北一百三十里昔馬援征林邑阻風波乃鑿此山彎

為通道因以為名

海在縣東七十里

軍寧縣下東南至本漢都龐縣地晉分立軍安縣屬九真郡

隋開皇十年改屬愛州至德二年改名軍寧

驩州日南開元戶六千六百四十九鄉十四

古越地九夷之國越裳氏重九譯者在秦為象郡漢平南越

又置九真吳歸命侯天紀二年分九真之咸驩縣置九德縣屬

交州梁武帝於此置德州隋開皇十八年改為驩州取咸驩縣

為名也大業三年改為日南郡武德五年改為南德州仍置總

管府貞觀元年改為驩州兼管羈縻州六

州境東西

八到北至上都六千八百七十五里

東北至東都六千六百一十五里

東至海一百里

南至林邑國界一百九十里

北至演州一百五十里

貢賦 開元貢 象牙 沈香 翠毛 犀角 金箔 黃屑

管縣二 九德 越裳

九德縣下西至本吳所立屬九德郡後改屬驩州

越裳縣下西至本吳所置因越裳國以為名也屬九德郡武

德初屬智州後屬驩州

峯州承化開元戶三千五百六十一鄉十五  
元和戶一千四百八十二鄉八

古夜郎國之地按今新昌縣界有夜郎溪秦象郡之地漢平南

越置交趾郡之麓音洽縣地也吳歸命侯建衡三年分交趾立

新昌郡陳於此置興州隋開皇十八年改為峯州大業二年州

廢以縣屬交州武德四年又置峯州兼管羈縻州二十八

州境東西九十七里

八到北至上都六千一百五十里

北至東都五千八百四十五里

東南至安南府一百三十里

南至漏口江一百里

北至羈縻南平州界二百里

管縣二 嘉寧 承化

嘉寧縣下本漢麓洽縣地吳分其地立嘉寧縣後因之

承化縣下東南本麓洽縣地天寶元年分置承化縣漢交趾

麓洽女子徵側及妹徵貳反稱王伏波將軍援討平之即此地

也

陸州玉山開元戶一千九百三十四鄉六  
元和戶二百三十一鄉三

本漢交趾郡地梁大同元年於郡分置黃州隋開皇十八年改

為陸州以在海南有陸路通海北因為名州在窮海不生菽

粟又無絲絲惟捕海物以易衣食蓋島夷卉服之類也

州境東西七百一十里

南北五十四里

八到 西北至上都水陸相兼六千一百二十里

西北至東都五千八百六十里  
東至廉州界三百里  
東北至欽州六百里  
西南至安南都護府百餘里

貢賦 開元貢 玳瑁 甲香 鼈皮  
元和貢同

管縣三 寧海 烏雷 華清

寧海縣 下 郭下 本梁安海武德四年又置海平至德二載更今名

羅佩山在縣東九里其山在大海中

烏雷縣 下 西北至州一里 本在州東水路三百里總章元年置在海島

中因烏雷州為名大曆三年與州同移於安海縣理

狗理山在縣東四里

華清縣 下 西至州一里 本名玉山縣天寶元年改為華清本在烏雷

縣北四十里大曆三年與州同移於安海縣理南枕大海

官井山在縣東約五十里相傳越王過海泊船於此為無淡水

因鑿石為井因號焉

演州 龍池 元和戶一千四百五十 鄉三

古南越地漢九真郡之咸驩縣地也自漢迄隋不改武德五年

於此置驩州領安人扶演相景西源四縣貞觀元年以德州為

驩州改此為演州因演水為名其州西控海當中國往林邑扶

南之大路也

州境 東西南北

八到 北至上都六千七百二十五里  
北至東都六千四百六十五里  
北至愛州二百五十里  
南至驩州一百五十里  
東至大海六里

北至上都六千七百二十五里  
北至東都六千四百六十五里  
北至愛州二百五十里  
南至驩州一百五十里  
東至大海六里

貢賦 開元貢 孔雀尾 黃屑 金箔 金薄  
元和貢

管縣三 忠義 懷驩 龍池

忠義縣郭下 本漢咸驩縣地廣德二年分置忠義縣

懷驩縣下 東至州 二十四里 本漢咸驩縣地武德五年分置安人縣為

演州理所貞觀二十四年廢州改安人縣為懷恩天寶二年又

改為懷驩廣德二年復置演州仍移理忠義縣

龍池縣下 南至州 二百五十里 本漢無編縣地也蓋夷獠所附免其徭役

故以無編為名後漢省垂拱二年於此置龍池縣仍於縣理立

山州廣德二年廢山州以縣屬演州

大海在縣東四里

附貢州

長州文陽 下 西北至府 約一百里

管縣四 文陽 銅蔡 長山 其常戶都六百 四十八

貢 金

郡州西北至府約一 百五十九里

管縣二 郡口 安樂戶都三百 三十五

貢 白蠟二十斤 孔雀尾二具 蚌蛇膽二枚

諒州西北至府 約二百里

管縣二 文諒 長上戶都五百 五十五

貢 白蠟二十三斤

武安州武曲 西至府 約一百八十里

管縣二 武安 臨江戶都四百 五十六

貢 朝霞布食單

唐林州北至府約 一千里

管縣二 唐林 安遠戶都三百 一十七

貢 白蠟二十斤

武定州 東至府三百二十里

管縣二 扶耶 潭湍 戶都一千二百

貢 翠毛二百二十合

貢州 西南至府二百五十里

管縣二 武興 古都 戶都三百十八

貢 翠毛三百合

元和郡縣圖志卷第三十八終

元和郡縣圖志卷第三十九

唐 李吉甫 撰

隴右道上

秦州 渭州 武州 蘭州 河州 鄯州 廓州

岷州 洮州 疊州 芳州 宕州 臨州

秦州 天水中府 開元戶二萬五千七 鄉三十九

禹貢雍州之域古西戎地周孝王時其地始為秦邑孝王使非子主馬於汧渭之間馬大蕃息孝王邑諸秦使為附庸今天水隴西縣秦亭秦谷是也其後秦仲始大襄公列為諸侯武公伐邽戎滅而縣之今州理上邽即秦之舊縣也始皇分天下為三十六郡此為隴西地漢武帝元鼎三年分隴西置天水郡郡前有湖水冬夏無增減取天水名由此湖也王莽末隗囂據其地

後漢建武永平之後改天水曰漢陽郡魏分隴右為秦州因秦  
邑以為名後省入雍州晉復改漢陽為天水郡武帝泰始中又  
立秦川郡與州同理隋開皇三年罷郡所領縣並屬州大業三  
年罷州為天水郡隋末陷於盜賊武德二年討平薛舉改置秦  
州仍立總管府天寶元年改為天水郡乾元元年復為秦州寶  
應二年陷於西蕃

州境

東西四百三十九里  
南北五百五十五里

八到

東至上都八百里  
東至東都一千六百六十里  
東至隴州三百六十里  
西至渭州三百里  
西南至成州二百里  
東北至原州四百六十里

貢賦

管縣五

上邽

伏羌

隴城

清水

成紀

上邽縣

上郭下

本邽戎地秦伐邽戎而置縣焉漢屬隴西郡晉屬

天水郡後魏以避道武帝諱改曰上邽廢縣為鎮隋大業元年

復為上邽縣屬天水郡武德二年屬秦州

嶓冢山在縣西南五十八里漾水之所出也東流為漢水

渭水在縣北十三里西自伏羌縣界流入

段谷水源出縣東南山下蜀將姜維為鄧艾破於段谷星散流

離卽此谷也

司馬宣王壘俗名上募城在縣東二里魏明帝太和五年諸葛

亮寇天水詔大將軍拒之此其壘也

諸葛亮壘俗名下募城在縣東二里初亮出議者或欲自芟上

邽左右麥以奪賊食帝不從又勅令護麥及宣王與亮相持賴

此麥以為軍糧



姜維壘在縣北八里

漢高祖廟在縣東北五里隗囂自立為大將軍聘平陵人方望為軍師勸囂立高祖廟以取信於人

伏羌縣

中 東北至州一百二十里

本冀戎地秦伐冀戎而置縣焉漢冀縣

屬天水郡後漢隗囂自稱西伯都於此後魏以冀為當亭周為

黃瓜隋大業二年改黃瓜為冀城縣武德三年初立伏州仍置

伏羌縣八年罷伏州以縣屬秦州

朱圉山在縣西南六十里上有石鼓不擊自鳴則有兵起

渭水經縣北去縣一里

縣城本秦冀縣也隗囂稱西伯都此時冀人有謠曰出冀門望

羝羣有一跛人欲上天謂天可上地上安得人囂卒敗

隴城縣

中 西南至州一百二十里

本漢略陽道屬天水郡初隗囂之據冀

城也來歙從上道襲得略陽城囂乃使王元拒隴坻牛邯軍瓦

亭囂自率眾攻略陽道隋開皇二年罷郡河陽縣徙理焉六年

改為隴城縣

大隴山在縣東一百里

略陽川水北去縣三十步

瓦亭山在縣東北二百餘里隗囂使將牛邯守處其山亦入原

州界又有街泉亭蜀將馬謖為魏將張郃所敗

清水縣

中下 西南至州一百二十五里

本漢舊縣也屬天水郡後魏分略陽

置清水郡隋開皇三年罷郡縣屬秦州

小隴山一名隴坻又名分水嶺隗囂時來歙襲得略陽囂使王

元拒之隴坂九迴不知高幾里每山東人西役升此瞻望莫不

悲思隴上有水東西分流因號驛為分水驛行人歌曰隴頭流

水鳴聲幽咽遙望秦川肝腸斷絕東去大震關五十里上多鸚鵡

成紀縣州中東南至本漢舊縣屬天水伏羲氏母曰華胥履大

人跡生伏羲於成紀卽此丘也周成紀縣屬略陽郡隋開皇三

年罷郡縣屬秦州皇朝因之

瓦亭川水東去縣一十五里

渭州隴西開元戶五千二百三十二鄉一十四

禹貢雍州之域古西戎地戰國時羌戎雜居其地秦昭王伐得

義渠戎始置隴西郡按天水有大坂名曰隴坻郡處坻西故曰

隴西有鐵官鹽官漢末隗囂竊據建武十年囂降隴右平仍舊

爲郡靈帝分立南安郡魏於此置鎮守鄧艾曰蜀師來而爲一

我分爲四以禦之謂狄道隴西南安岐山四處齊王嘉平五年

蜀將姜維圍南安襄武皆不克後魏莊帝永安三年於郡置渭

州因渭水爲名禹貢導渭自鳥鼠同穴山在州西一百二十九

里渭源界隋大業三年罷州復置隴西郡隋亂陷賊武德元年

西土底平復置渭州寶應二年陷於西蕃

州境東西二百六十六里

八到東至上都一千一百里

東南至秦州三百里

西南至岷州二百六十六里

東北至原州五百五十里

西北至臨洮軍一百九十里

貢賦開元貢秦芡麝香賦布麻

管縣四 襄武 渭源 隴西 鄯

襄武縣上郭下本漢舊縣也屬隴西郡隋開皇三年罷郡縣屬渭州大業三年復屬隴西郡武德元年改屬渭州

渭水北自渭源縣界流入

六泉水在縣東北原上泉源有六因以為名

渭源縣上正東微南至州九十里本漢首陽縣屬隴西郡西魏文帝分隴

西置渭源郡因渭水為名也隋開皇三年罷郡縣屬渭州

烏鼠山今名青雀山在縣西七十六里渭水所出凡有三源並

下其同穴烏如家雀色小青其鼠如家鼠色小黃近穴溲溺氣

甚辛辣使人變逆嘔吐牛馬得此氣多疲臥不起而大汗

隴西縣上西至州五十里本漢獬道縣也音桓屬天水郡後漢末於此置

南安郡隋開皇元年廢郡移武陽縣名於郡理屬渭州八年改

武陽為隴西

安都山在縣西四十九里

落門水出縣東南落門谷後漢建武十年來歙大破隗囂於落

門即此

渭水經縣南

鄠縣上東北至州六十里本漢鄠縣也屬隴西郡永元元年封耿秉為

鄠侯是也永嘉南渡縣遂廢焉後魏宣武帝復置屬略陽隋開

皇三年罷郡縣屬渭州

龍馬山在縣西四十里

鄠水南去縣一里

鹽井在縣南二里遠近百姓仰給焉

武州武都下開元戶三千四百五十三 鄉十一

禹貢梁州之域古西戎地也戰國時白馬氏居焉氏即西戎之

別種也元鼎六年開白馬氏以其地為武都郡魏太祖以楊阜

為武都太守及劉備取漢中魏文帝徙武都於美陽即今好時

縣界也後諸葛亮使將攻武都陰平遂克定二郡其地始入於蜀蜀平後晉復以爲郡及永嘉南遷中原背叛武都又爲氏楊茂搜所據羣氏推以爲王其後楊難當爲宋所破其苗裔復擁眾據武都之仇池山在今成州界後魏平仇池於仙陵山東置武都鎮宣武帝於鎮城復置武都郡廢帝改置武州隋大業三年又改爲武都郡武德元年復爲武州

州境東西二百五十六里南北二百九十里

八到東北至上都一千三百里東北至東都二千六百里東至興州三百五十七里西北至宕州二百五十里南至文州二百五十里北至成州三百八十里

貢賦開元貢蠟燭椒布

管縣三 將利 福津 盤隄

將利縣中下本漢羌道縣地後魏於此置石門縣周閔帝改爲

將利縣屬武都郡隋開皇三年罷郡縣屬武州皇朝因之

仙陵山在縣西六里

武都有紫水泥亦紫漢朝封璽書用紫泥卽此水之泥也又出

上品雄黃色如雞冠

羌水一名陵水經州城南二里

福津縣中下西北至本後魏之武階郡也屬南秦州文帝又

置福津縣屬武階郡隋開皇三年罷郡移福津縣於郡置焉屬

武州皇朝因之

隴東山在縣北四十五里

盤隄縣中下西北至本漢河池縣地也後魏廢帝於此置武

陽郡領盤隄縣隋開皇三年罷郡縣屬武州皇朝因之

盤隄山在縣東南七十三里

縣城魏鄧艾與蜀將姜維相持於此築城置茄蘆戍後於此置縣

蘭州 金城 開元戶四千 鄉一十五

禹貢雍州之域古西羌地也秦并天下是為隴西郡漢武帝降

匈奴以其地置武威酒泉張掖敦煌四郡又分隴西置天水郡

昭帝六年分隴西張掖以為金城郡今州即金城郡之舊地也

初築時得金故曰金城又言金取其堅固領縣十三宣帝又置

金城屬國以處降羌平帝元始四年金城塞外羌獻魚鹽之地

內屬漢遂得西王母石室以為西海郡理龍夷城即今河源軍

西一百八十里威戎城是也後漢建武十三年省金城入隴西

郡明帝永平元年復立永熹末前涼張軌分立晉興郡張寔徙

金城縣即今州理是也西秦乞伏乾歸都苑川南涼禿髮烏孤

都廣武皆此地也 苑川在今五泉縣至乞伏慕末為赫連定所滅廣武至禿髮暍檀為乞伏熾磐所滅隋

開皇元年立為蘭州置總管府取皋蘭山以為名大業三年罷

州為金城郡武德二年討平薛舉復置蘭州八年置都督府顯

慶元年罷復為州寶應元年陷於西蕃

州境 東西二百一十七里 南北六百一十里

八到 東南至上都一千四百六十里 東南至東都一千三百二十里

東至臨州一百九十里 東北至會州三百八十里 西北至鄯州四百里 西南至河州三百里

貢賦 開元貢 褐 野馬皮 賦 麻

管縣二 五泉 廣武

五泉縣 中下本漢金城縣地屬金城郡前涼張寔徙金城郡理

為隋開皇三年罷郡縣屬蘭州皇朝因之

康狼山亦名熱薄汗山在縣南一百四十里西秦乞伏乾歸太

子熾磐招結諸部二萬七千築城於康狼山以據之即此山也

黃河流經縣北去縣二十里

金城關在州城西周武帝置金城津隋開皇十八年改津為關

廣武縣中下南至州二百二十五里本漢枝陽縣地前涼張駿三年分晉興

置廣武郡隋開皇三年罷郡置廣武縣屬蘭州大業二年改為

允吾音鉛牙縣取漢舊名也六年改為會寧縣武德三年重置廣

武縣

琵琶山在縣西北一百五十里北涼沮渠蒙遜恃其強陰謀圖

周周乃擁眾南保琵琶山即此也

烏逆水在縣西南二十許里水西有馬蹄谷漢武帝使李廣利

伐大宛得天馬胡馬感北風之思遂頓絕羈絆而馳晨發京城

食時至敦煌塞下今谷中石上猶存蹄跡

允吾故城在縣西南一百六十里本漢縣屬金城郡

浩豐故城在縣西南一百三十里漢縣也屬金城郡豐者水流

峽岸深若門也

河州安樂上開元戶五千二百八十三鄉一十四

禹貢雍州之域古西羌地也漢昭帝分隴西天水張掖三郡立

金城郡今州即金城郡之枹罕縣也枹音浮靈帝時隴西宋建自

稱河平王聚眾枹罕改元置百官獻帝建安末夏侯妙才討平

之晉惠帝立枹罕護軍前涼張軌保據涼州立為晉興郡張駿

二十一年以州界遼遠分置河州以禹貢導河積石至于龍門

積石州界故曰河州後乞伏熾磐又自金城郡都於此後魏平

定秦隴西改置枹罕鎮孝文帝太和十六年改鎮復爲河州隋大業三年罷州改爲枹罕郡武德二年討平李軌改置河州寶應元年陷於西蕃

州境東西二百二十八里南北三百七十里

八到東至上都一千四百六十里東至東都二千三百二十里東北至蘭州三百里西至鄜州三百九十里東南至洮州三百里西北至鄯州三百里

貢賦開元貢麝香 麩金 賦布麻

管縣三 枹罕 鳳林 大夏

枹罕縣中下郭下本漢舊縣屬金城郡故罕羌侯邑秦滅爲縣後遂因之

積石山一名唐述山今名小積石山在縣西北七十里按河出

積石山在西南羌中注於蒲昌海潛行地下出於積石爲中國河故今人目彼山爲大積石此山爲小積石

鳳林山在縣北三十五里

河水在縣北五十里河下也按四瀆之中河源最高從高注下故其流峻急禹貢導河積石至于龍門又曰導洛自熊耳按洛水出上洛西山經熊耳之北所言導者皆謂紀所施功不必自其源也

鳳林縣中下東南至州八十里本漢白石縣地後魏大統十二年刺史楊寬於河南鳳林川置鳳林縣因以爲名儀鳳元年於河州西移安鄉縣理此又名安鄉天寶元年改名鳳林

石門山在縣東北二十八里山高險絕對岸若門卽泉蘭山門也漢武帝元狩二年霍去病出隴西至泉蘭卽此也

離水西去縣二百步

大夏縣中下西北本漢舊縣屬隴西郡前涼張駿置大夏郡

縣屬焉周改屬枹罕郡隋開皇三年罷郡縣屬河州

金劍山在縣西二十里

大夏山水經縣南去縣十步

鎮西軍在州西一百八十里開元三年哥舒翰於索恭川置

振威軍在天成軍西一百餘里天寶十三年哥舒翰攻吐蕃鵬

窠城置

鄯州西平下府開元戶六千四百四十六鄉一十五

禹貢雍州之域古西戎地春秋及秦漢為羌胡所居昭帝元始

元年置金城郡按今州界即金城郡地也後漢獻帝分置西平

郡屬涼州前涼張軌分西平置晉興郡張天錫以晉興西平二

郡遼遠分為廣源郡後涼呂光改西平為西河郡南涼禿髮烏

孤自稱武威王徙都於此弟倭檀遷於姑臧後復徙理於此為

乞伏熾磐所併後魏以西平郡為鄯善鎮孝昌二年改鎮立鄯

州隋大業三年罷州復為西平郡隋亂陷賊武德二年討平薛

舉關隴平定改置鄯州儀鳳二年置都督府後復為州開元二

十一年置隴右節度使都管兵七萬五千一萬六千備西戎

統臨洮軍開元中移就節度衙置管兵河源軍州西一百二十

郎將李乙支置管兵一萬八千四百匹

四百人馬六百五十三匹

五百人馬安人軍河源軍西一百二十里振威軍州西

三百里開元中信安威戎軍州西三百五十五里開元二十六年

王禕置管兵千人杜希望置管兵千人馬五十五匹

綏和守捉州西南二百五十里開元二年郭合川郡守捉州南

八十里貞觀中侯君集置莫門軍洮州城內儀鳳二年置管兵



塞軍 廓州城內管兵五百人馬五十匹 積石軍 廓州西一百八十里儀鳳二鎮

西軍 置管兵一萬二千人馬三百匹 平夷守捉 河州城西南四十餘里開

元二年郭知運 寶應元年沒於西蕃

州境 東西三百五里 南北二百一十五里

八到 東南至上都一千九百六十里 東南至東都一千七百六十里

東南至蘭州四百七十里 西南至青海三百七十里

西南至廓州二百四十里 東北至涼州五百里

貢賦 開元貢 褐十匹 羚羊角兩隻 賦 布 麻

管縣三 湟水 鄯城 龍支

湟水縣 郭下 本漢破羌縣地屬金城郡魏分置西都縣屬西平

郡隋開皇三年罷郡縣屬鄯州十八年改為湟水縣皇朝因之

土樓山在縣西一百三十里下有土樓神祠

湟水名湟河亦謂之樂都水出青海東北亂山中東南流至蘭

州西南入黃河

浩亶水今謂之闔門水經縣東去縣五十五里漢宣帝神爵元

年遣後將軍趙充國擊先零羌充國欲罷騎兵屯田以待其弊

計度臨羌東至浩亶羌虜故田人所未墾可二千頃已上又理

湟陘以西道橋七十所令可至鮮水左右留步士萬人屯田為

必禽之具詔從之充國竟以屯田之利支解先零

鄯城縣 中 東至州 儀鳳二年分湟水縣置北枕湟水西即土

樓山 龍支縣 中 北至州 一 本漢允吾縣也屬金城郡後魏初於此

置金城縣廢帝二年改名龍支縣西南有龍支谷因取為名

積石山在縣西九十八里南與河州枹罕縣分界

黃河在縣西南六十里

廓州寧塞 開元戶三千九百六十四 鄉

禹貢雍州之域古西羌地漢宣帝時西羌數背叛後將軍趙充國屯隴西諸羌不敢動後漢燒當等八種羌為寇段熲擊破之諸羌弭定獻帝建安中分金城置西平郡南涼秃髮烏孤又以河南地為澆河郡周建德五年於今州理西南達化縣界澆河故城置廓州蓋以開廓邊境為義隋大業三年罷州復為澆河郡隋亂陷於寇賊武德二年西土平定改置廓州乾元元年陷於西蕃

州境 東西三百九十四里 南北四百九十里

八到 東南至上都二千四百十里 東至東都三千九百六十里 東至河州三百九十里

西至北蕃界樹郭城三百二十里 南至新置曜武軍二百里 北至新安夷騎八十里

貢賦

開元貢 麩金 大黃 戎鹽 麝香

管縣三 化城 達化 米川

化城縣郭下 本後魏石城縣地廢帝二年因境內有化隆谷改

為化隆縣皇朝因之先天元年改為化城縣

黃河在縣南八十步

扶延山在縣東北七十里多麋鹿

達化縣州下 東至 本後周置達化郡并達化縣隋開皇三年罷

郡移縣入郡廨即今縣是也皇朝因之

黃沙戍在縣東六十里

米川縣州下 西至 本前涼張天錫於此置邯川戍後魏孝昌二

年於戍城置廣威縣貞觀十年於本縣東一百二十里黃河南

岸置米川縣屬河州永徽六年移於河北屬廓州

積石軍在州西南一百五十里儀鳳二年置西臨大澗北枕黃

河卽隋澆河郡所理

寧邊軍在積石軍西黃河北

威勝軍在積石軍西八十里宛肅城

金天軍在積石軍西南一百四十里洪濟橋

武寧軍在洪濟橋東南八十里百谷城

曜武軍在州南二百里黑磧川

右寧邊等五軍並天寶十三年哥舒翰奏置

岷州 和政 開元戶三千九百五十 鄉一十四

禹貢雍州之域古西羌地也禹貢西傾朱圉鳥鼠按西傾山在

洮州之西今州處其東北此則雍州之域明矣在秦爲隴西郡

洮縣也自秦至晉不改後魏文帝始於此置岷州南有岷山因

以爲稱仍領同和郡又改爲臨洮郡隋開皇三年罷郡屬岷州

大業三年復爲臨洮郡隋末淪陷寇賊義寧二年改置岷州天

寶元年改爲和政郡乾元元年復爲岷州上元二年因羌叛陷

於西蕃

州境 東西一百六十三里 南北三百六十七里

八到 東北至上都一千二百三十六里 東北至東都一千八百六十六里 東北至渭州一千二百八十六里 西南至洮州一百八十里 南至宕州三百八十里 北至臨州三百四十里

貢賦 開元貢 龍鬚席 鸚鵡鳥 鼈牛酥 鵬翎 賦 布 麻

管縣三 盜樂 祐川 和政

盜樂縣 中下 郭下 本秦漢之臨洮縣也屬隴西郡後魏置同和郡縣

正和系圖卷三十一 隴右道上

屬焉隋開皇三年罷郡縣屬岷州義寧二年改置溢樂縣  
岷山在縣南一里

崆峒山在縣西二十里

州城本秦臨洮城也後漢建初二年金城隴西保塞羌皆反車  
騎將軍馬防長水校尉耿恭擊平之卽此地也

董卓臺在縣北十五步

秦長城首起縣西二十里始皇三十四年并天下使蒙恬將三  
十萬眾北逐戎狄築長城起臨洮至遼東延袤萬餘里

祐川縣中下西北本基城縣周明帝武成元年置隋開皇九

年省義寧二年重置先天元年改爲祐川縣取縣西祐川爲名  
也

和政縣中下南至本後周洮城郡也武帝保定元年郡省置

同和縣屬同和郡宣政元年改爲和政縣隋開皇三年罷郡縣  
屬岷州皇朝因之

和政府在縣西北七里

洮水西南自溢樂縣界流入

洮州臨洮下開元戶三千七百八十四 鄉七

禹貢雍州之域古西羌地也自秦漢至於魏晉皆諸羌所居至  
後魏吐谷渾又侵據其地後周明帝武成中西逐諸戎其地內

屬置洮陽防武帝保定元年立洮州隋大業三年罷州改爲臨

洮郡隋季亂離所在陷沒郡守孫長詢率所部百姓嬰城固守

以義寧元年舉城歸國武德二年復於此置洮州貞觀四年州

移理故洪和城於此置臨洮鎮五年廢鎮置御州八年廢州復

移洮州理此永徽元年置都督府開元十七年廢入岷州二十

年於臨潭又置臨州二十七年又改爲洮州廣德元年陷於西蕃

州境東西五百五十里南北二百二十里

八到東北至上都一千五百里東北至東都二千三百六十里東至岷州一百八十里西至黃河六百里西南至疊州一百八十里北至河州三百里

貢賦開元貢 褐 酥

管縣二 臨潭 美相

臨潭縣中郭下本隋美相縣周保定元年置貞觀四年移美相縣於東北洪和城內五年於州理改置臨潭縣其城東西北三面並枕洮水

洮水出縣西南三百里嶺臺山即禹貢西傾山也

并傍山在縣東十一里并傍羌語也羌語呼石爲并呼高爲傍因以爲名

安西府在縣東四十里周明帝武成元年行軍總管博陵公賀蘭祥討吐谷渾築此城以保據西土後因置博陵郡隋又爲縣屬洮州貞觀十二年省縣入臨潭十三年於此置安西府

廣恩鎮在縣西一百八十里

莫門軍儀鳳二年置在州城內

神策軍在州西八十里天寶十三年哥舒翰置在洮河南岸

美相縣中西至州七十五里本漢隋舊縣理在州城貞觀四年移洮州

在此縣亦隨徙焉

霧露山在縣北一十里

疊州合川下開元戶一千二百七十七 鄉十一

禹貢梁州之域歷秦漢魏晉諸羌常保據焉至後魏其地入吐谷渾周武帝建德六年西逐諸戎始統有其地乃置疊州蓋取山川重疊為義隋大業元年廢疊州以縣屬洮州武德二年西土內附於今州西二十九里合川故城置疊州五年陷吐谷渾七年討平之復置疊州今州城在獨山上西臨絕澗南枕羌水十三年置都護府永徽元年罷天寶元年改為合川郡乾元元年復為疊州

州境東西二百六十五里南北一百二十九里

八到東至上都一千七百里東至東都二千五百六十里東南沿流至宕州二百五十里西至黃河上党項岸二百八十里東南至故芳州一百四十里東北至洮州一百八十里

貢賦開元貢 甘松香 麝香 酥 賦 布 麻

管縣二 合川 常芳

合川縣郭下本周武成二年置有三谷水至縣東合流因以為名屬西疆郡隋開皇三年罷郡縣屬疊州皇朝因之

石鏡山在縣西北四十五里其山石皎徹臨照莫不見其形體故以為名山有銅窟隋代采鑄今亦填塞

白水一名墊江水在州西六十里

藥水在縣東平地入有患冷者煎水服之多愈

常芳縣中 西北至州 一百二十里本周武成中所置恆香縣屬芳州郭下前上元中芳州沒蕃神龍元年移縣名於天法山東蘇董谷西即合川縣理是也

芳州

貞觀戶八百六十二

禹貢梁州之域秦漢及魏晉皆諸羌所居至後魏吐谷渾入侵

據焉周明帝武成中西逐諸戎始有其地乃於三交口築城置  
甘松防武帝建德中改為芳州領恆香深泉二郡隋大業二年  
郡州廢以縣屬扶州隋氏喪亂陷於寇賊武德元年西邊平定  
復於常芳縣置芳州高宗上元二年陷於西蕃

州境

東西南北

八到

東至上都一千八百四十里  
東北至東都二千七百里  
東南至扶州三百里  
西南至羌直州一百六十里  
東至羌二百三十里  
西至疊州一百四十里

貢賦

貞觀貢

犛牛酥

賦

布 麻

管縣三 常芬 恆香 丹嶺

常芬縣

下郭

本周置屬恆香郡隋開皇三年罷郡縣屬芳州前

上元二年陷於西蕃神龍元年移縣名屬疊州

素嶺山在縣東七十里春夏常多積雪因名之

甘松府在城內

恆香縣

下州 東北至一十五里

貞觀二年置寄理恆香戍

常侯山在縣南三里

丹嶺縣

下州 東南至二十里

本隋舊縣開皇十九年置屬芳州義寧三

年屬甘松郡武德元年罷郡縣屬芳州所管百姓皆是党項諸

羌界內雖立縣名無城郭居處

湫池在縣西八十里通彌山中周迴百餘里蓋古之天池大澤

白水之源蓋出此也

宕州

下懷道

開元戶一千六百五十九

鄉六

禹貢梁州之域古西羌地也自秦漢至魏晉皆諸羌據焉後魏  
招撫西戎始有其地有梁彌忽者宕昌羌也其先羌豪祖勤自

稱宕昌王彌忽於太武初表求內附太武嘉之拜彌忽為宕昌王其後遞相傳襲稱藩於魏謂其地為宕昌藩周天和元年改藩置宕州隋大業三年罷州置宕昌郡武德元年復宕州天寶元年改為懷道郡乾元元年復為宕州因宕昌山為名也

州境東西三百六十五里南北四百二十九里

八到東北至上都一千四百七十里東北至東都二千三百三十里東南至武州二百五十里

西北至疊州二百五十里西南至扶州四百里

北至岷州三百八十里

貢賦開元貢 麩金 麝香 賦 布 麻

管縣二 懷道 良恭

懷道縣中下郭下本周武帝天和元年置屬甘松郡隋開皇三年罷郡屬宕州皇朝因之

蘇董戍在縣西一百八十三里

良恭山在縣北四十里出雌黃

斫花山在縣東北八十里出朱砂雄黃人常采取之

宕昌故城今為交和戍在縣東五十二里

良恭縣下西南至州二百一十里本周之陽谷縣也武帝天和五年置宕

昌郡隋開皇三年罷郡縣屬宕州十八年改為良恭縣

願虜山接縣城西北隅東西四十里南北三里

臨州狄道下府

天寶初割蘭州狄道縣又別置安樂縣置臨州州郭舊有臨洮

軍久視元年置寶應元年陷於西蕃

州境東西南北

八到東南至上都一千四百八十里東南至東都二千二百四十里



南至岷州三百四十里  
西至蘭州一百九十里

貢賦

管縣二 狄道 長樂

狄道縣 下 本漢縣屬隴西郡晉改為武鞬縣隋復為狄道屬蘭

州天寶初改屬臨州

長樂縣 下 天寶初置安樂縣乾元後改為長樂

元和郡縣圖志卷第三十九終

元和郡縣圖志卷第四十

唐 李吉甫 撰

隴右道下

涼州 甘州 肅州 沙州 瓜州 伊州 西州

庭州

涼州 武威中府 開元戶二萬六千一百六十五 鄉二十五

禹貢雍州之西界自六國至秦戎狄及月氏居焉後匈奴破月氏殺其王以其頭為飲器月氏乃遠過大宛西擊大夏而臣之匈奴使休屠王及渾邪王居其地漢武帝之討北邊休屠渾邪數見侵掠單于怒遣使責讓之二王恐見誅乃降漢漢得其地遂置張掖酒泉敦煌武威四郡昭帝又置金城一郡謂之河西五郡改州之雍州為涼州五郡皆屬焉地勢西北邪出在南山

之閒隔絕西羌西域於時號為斷匈奴右臂獻帝時涼州數有亂河西五郡去州隔遠自求別立州於是以五郡立為雍州魏

又分雍州置涼州領河西五郡晉惠帝永寧元年以張軌為刺

史持節領護羌校尉會永嘉之亂因保據涼州是為前涼至張

天錫為苻堅所滅後十餘年又為呂光所據是為後涼至呂隆

為姚興所滅及沮渠蒙遜起兵據張掖是為北涼至沮渠茂虔

為後魏所滅及太武帝改州鎮置四軍戍孝文帝太和十四年

復為涼州領武威等十郡二十縣周置總管府隋大業三年改

為武威郡廢總管隋末喪亂陷於寇賊武德二年討平李軌改

為涼州置河西節度使都管兵七萬三千人備羌胡統赤水軍

在涼州城內管兵三萬三千馬萬三千匹本赤烏鎮有青赤泉名焉軍之大者莫如赤水幅員五千一百八十里前拒吐蕃北臨突厥大斗軍涼州西二百里本是赤水軍守捉開元十六年改為大斗軍因大斗枝谷為名也管兵七千五百人

百人馬二建康軍證聖元年尚書王孝傑開鎮周迴以甘肅兩千四百匹州中間闊遠頻被賊鈔遂於甘州西二百里

置此軍兵五千二百人馬五百匹寧寇軍甘州東北十餘里天東去理所七百餘里也後倣此寶二年置管兵一千

七百餘人馬玉門軍肅州西二百餘里武德中楊恭仁置管兵千五百餘匹瓜州西北一千五百里

餘墨離軍瓜州西北一千五百里管兵五千五百人馬新泉郡會州西北

里足初郭元振置管兵七千豆盧軍沙州城內以當匈奴要路山

人西去理所四百里也張掖守捉東去理所五百里管

以鎮之管兵四千五百人馬四張掖守捉東去理所五百里管

千匹去理所一千七百餘里白亭軍涼州西北三千里天寶元

年改為武威郡乾元元年復為涼州廣德二年陷於西蕃州城

本匈奴所築漢置為縣城不方有頭尾兩翅名為鳥城南北七

里東南三里地有龍形亦名臥龍城

州境東西四百里八到東北至上都取秦州路二千里取皋蘭路一千六十里

貢賦

開元貢

野馬皮五張

白麥

柔毛氈

管縣五 姑臧 神烏 昌松 嘉麟 天寶

姑臧縣

郭上

本漢舊縣屬武威郡因姑臧山為名亦言故匈奴

蓋臧城後人音訛為姑臧焉

姑臧南山一名雲山在縣南二百三十里

天梯山在縣南二十五里

白亭軍在縣北三百里馬城河東岸舊置守捉天寶十年哥舒

翰改置軍因白亭海為名也

文車澤在縣東三十里前秦苻堅遣將軍苟萇毛盛伐北涼造

機械衝車於此因名

休屠城在縣北六十里漢休屠縣也

明威戍在縣北一百八十里

武安戍在縣西北一百六十里

武興鹽池眉黛鹽池並在縣界百姓咸取給焉

神烏縣

郭上舊

本漢鸞鳥縣張天錫改置武興縣後廢武德三年

又於城內置神烏縣與姑臧分理神烏理西姑臧理東貞觀元

年廢總章元年又置也

昌松縣

中西北至州一百二十里

本漢蒼松縣屬武威郡後涼置昌松郡

縣屬焉隋開皇三年改昌松為永年縣後以重名復為昌松

金山在縣南一百八十里麗水出焉

蒼松故城在縣東北十里漢蒼松縣也

麗水府在縣城中

白馬戍在縣東北五十里

嘉麟縣

中下東南至州七十里

本漢宣威縣地前涼張軌於此置武興郡

後涼呂光改置嘉麟縣後廢萬歲通天元年重置

天寶縣中下東至州一百八十里本漢番音禾縣屬張掖郡北涼沮渠蒙

遜立為番禾郡後魏太武帝平涼罷郡置軍隋開皇三年改為

縣皇朝因之天寶中改為天寶縣

甘州張掖中府開元戶五千四百四十鄉一十七

禹貢雍州之域自六國至秦戎狄月氏居焉漢初為匈奴右地

武帝元鼎六年使將軍趙破奴出令居乃分武威酒泉地置張

掖敦煌郡斷匈奴之右臂自張其掖因以為名初屬張軌後涼

末段業亦嘗據此地後業為北涼沮渠蒙遜所殺據之後又遷

理姑臧後魏太武帝平涼以為張掖軍廢帝二年改軍置甘州

因州東甘峻山為名或言地多甘草故名隋大業三年罷州為

張掖郡隋亂陷賊武德二年討平李軌改置甘州永泰二年陷

於西蕃

州境東西四百一十六里南北一千三百七十里

八到東南至上都二千五百里東南至東都三千三百六十里東至涼州五百里西至肅州四百里南至大雪山二百三十里東北至花門山一千四百五十里

貢賦開元貢野馬皮白柰枸杞

管縣二張掖刪丹

張掖縣郭下本漢鱣得縣屬張掖郡本匈奴鱣得王所居因以

名之晉改名永平縣隋開皇三年改永平為酒泉縣大業二年

改為張掖縣取舊郡為名也皇朝因之

台黎山俗名要塗山在縣西北二百里禹貢導弱水至于合黎

祁連山在縣西南二百里張掖酒泉二界上美水茂草山中冬

元祐郡縣圖志卷四十一 隴右道下

溫夏涼宜放牧牛羊充肥乳酪濃好夏瀉酥不用器物置於草  
上不解散作酥特好一斛酪得斗餘酥

雪山在縣南一百里多材木箭竿

甘峻山在縣東北四十五里出青鵲鷹稱爲奇絕常充貢獻

居延海在縣東北一百六十里卽居延澤古文以爲流沙者風

吹流行故曰流沙

鹽池在縣北九百三十里其鹽潔白甘美隨月虧盈周迴一百  
步

建昌軍在州西北一百九十里

刪丹縣中下西至州一百二十里本漢舊縣屬張掖郡按焉支山一名刪

丹山故以名縣山在縣南五十里東西一百餘里南北二十里

水草茂美與祁連山同匈奴失祁連焉支二山乃歌曰亡我祁

連山使我六畜不繁息失我焉支山使我婦女無顏色

弱水在縣南山下

大斗枝谷在縣南二百里隋大業五年煬帝躬率將士出西平

道討吐谷渾還此谷會大霖雨士卒凍餒死者十六七

寧寇軍在居延水兩汊中天寶二年置

肅州酒泉下開元戶二千二百五十三 鄉八

禹貢雍州之域古西戎地也六國時月氏居焉後爲匈奴所逐

奔逃西徙匈奴得其地使休屠昆邪王分守之武帝元狩二年

昆邪王殺休屠王并將其眾來降以其地爲武威酒泉郡以隔

絕胡與羌通之路以城下有泉其味若酒故名酒泉初屬張軌

後涼呂光復據有其地後魏道武帝天興三年晉昌太守唐瑤

移檄六郡推武昭王爲主爲大都督涼公領秦涼二州牧自敦

煌遷都於此號西涼王後沮渠蒙遜復據有其地後魏太武帝  
平沮渠氏以酒泉為軍屬敦煌鎮明帝孝昌中改鎮立瓜州復  
置酒泉郡隋開皇三年罷郡立酒泉鎮所領縣並屬甘州仁壽  
二年以境宇遼遠分甘州置肅州隋末陷於寇賊武德元年河  
右底定復於酒泉縣置肅州大曆元年陷於西蕃

州境

東西五百六十四里  
南北四百三十五里

八到

東南至上都二千九百里  
東南至東都三千七百里  
東至甘州四百里  
南至吐蕃雪嶺二千五百里  
西北至葭蘆泉五百里

貢賦

開元貢

野馬皮

礪石

肉菴蓉

柏脈根

管縣三

酒泉

福祿

玉門

酒泉縣

中

郭下本漢福祿縣也屬酒泉郡自漢至隋不改義寧元

年分置酒泉縣初西涼武昭王自敦煌遷都於此至子歆為沮  
渠蒙遜所破

崑崙山在縣西南八十里周穆王見西王母樂而忘歸即此山  
洞庭山在縣西七十里四面懸絕人不能上遙望燄燄如鑄銅  
色山中出金

白亭海在縣東北一百四十里一名會水以眾水所會故曰會  
水以北有白亭故曰白亭海方俗之間河北得水便名為河塞  
外有水便名為海

遮虜障在縣北二百四十里李陵與單于戰處隋鎮將楊玄於  
其地得銅弩身箭鏃

西涼武昭王陵在縣西十五里

福祿縣

中下

西至

本漢樂涇縣屬酒泉郡後魏太武帝平沮

渠茂虔改縣爲戍隸敦煌鎮孝文帝改爲樂涇縣隋改縣爲鎮  
武德二年置福祿縣取舊名也

崆峒山在縣東南六十里黃帝西見廣成子於崆峒漢武帝行  
幸雍祠五時遂登崆峒並爲此山也

祁連戍在縣東南一百二十里

鹽池在縣東北八十里周迴百姓仰給焉

玉門縣

中下東至州二百二十里

本漢舊縣屬酒泉郡漢罷玉門關屯戍

徙其人於此因以名縣後魏孝明帝改爲玉門郡周武帝省入  
會川縣隋開皇十年復改爲玉門縣皇朝因之

金山在縣東六十里出金

獨登山在縣北十里其山出鹽鮮白甘美有異常鹽取充貢獻  
石脂水在縣東南一百八十里泉有苔如肥肉燃之極明水上

有黑脂人以草盃取用塗鴟夷酒囊及膏車周武帝宣政中突  
厥圍酒泉取此脂燃火焚其攻具得水逾明酒泉賴以獲濟

玉門軍開元中玉門縣爲吐蕃所陷因於縣城置玉門軍天寶  
十四年哥舒翰奏廢軍重置縣

沙州

燉煌中府

開元戶六千四百六十六

鄉十三

禹貢雍州之域古戎地也左傳所謂允姓之戎居於瓜州注云  
在今敦煌是也漢武帝元鼎六年分酒泉置敦煌郡今州卽其  
地也前涼張駿於此置沙州蓋因鳴沙山爲名流沙卽居延澤  
也以西胡校尉楊宣爲刺史後三年宣讓州復改爲敦煌郡涼  
武昭王初都於此後又遷於酒泉後魏太武帝於郡置敦煌鎮  
明帝罷鎮立瓜州以地爲名也尋又改爲義州莊帝又改爲瓜  
州隋大業三年又罷州爲敦煌郡隋末喪亂陷於寇賊武德二

年西土平定置瓜州五年改爲沙州建中二年陷於西蕃皇朝以敦煌爲燉煌

州境東西南北

八到東南至上都三千七百里東南至東都四千五百六十里東至瓜州三百里西至石城鎮一千五百里西至吐蕃界三百里北至伊州七百里

貢賦

開元貢

野馬皮

石膏

碁子石

特羊角

管縣二 燉煌 壽昌

燉煌縣

上郭下

本漢舊縣屬敦煌郡周武帝改爲鳴沙縣以界有

鳴沙山因以爲名隋大業二年復爲敦煌敦大也以其開廣西域故以盛名

三危山在縣南三十里山有三峯故曰三危尙書竄三苗于三危卽此山也

鳴沙山一名神沙山在縣南七里今按其山積沙爲之峯巒危峭踰於山石四面皆爲沙壠背有如刀刃人登之卽鳴隨足頽落經宿風吹輒復如舊有一泉水名曰沙井縣歷古今沙填不滿水極甘美

懸泉水在縣東一百三十里出龍勒山腹漢將李廣利伐大宛還士眾渴乏引佩刀刺山飛泉湧出卽此也水有靈車馬大至卽出多小至卽出少

鹽池在縣東四十七里池中鹽常自生百姓仰給焉

壽昌縣

中下東至州一百五里

本漢龍勒縣因山爲名屬敦煌郡周武帝

省入鳴沙縣隋大業十一年於城內置龍勒府武德二年改置壽昌因縣南壽昌澤爲名也



龍勒水在縣南一百八十里龍勒山上李陵發兵至遮虜障東浚稽山南龍勒水上徘徊觀虜所見卽此水

陽關在縣西六里以居玉門關之南故曰陽關本漢置也謂之南道西趣鄯善莎車後魏嘗於此置陽關縣周廢

玉門故關在縣西北一百一十七里謂之北道西趣車師前庭及疏勒此西域之門戶也班超在西域上疏曰臣幸得護西域

如自以壽終屯部誠無所恨恐後代謂臣沒西域臣能無依風首丘之思哉臣不敢望酒泉郡但願生入玉門關卽此是也

豆盧軍神龍元年置在州城內

瓜州 晉昌 開元戶 下府

本漢酒泉郡元鼎六年分酒泉置敦煌郡今州卽酒泉敦煌二郡之地晉惠帝又分二郡置晉昌郡周武帝改爲永興郡隋開

皇三年罷郡置瓜州按隋瓜州卽今沙州也大業三年改瓜州爲敦煌郡武德五年改瓜州別於晉昌置瓜州地出美瓜故取

名爲狐食其瓜不見首尾大曆十一年陷於西蕃

州境 東西三百九十三里 南北六百八十四里

八到 東南至上都三千四百里 東南至東都四千二百六十里 東南至肅州四百八十里 西至沙州三百里 南至大雪山二百四十里

貢賦 開元貢 草鼓子 吉莫皮

管縣二 晉昌 常樂

晉昌縣 中下 郭下 本漢冥安縣屬敦煌郡因縣界冥水爲名也晉元

康中改屬晉昌郡周武帝省入涼興郡隋開皇四年改爲常樂

縣屬瓜州武德七年爲晉昌縣

雪山在縣南一百六十里積雪夏不消東南九十里南連吐谷  
渾界

冥水自吐谷渾界流入大澤東西二百六十里南北六十里豐  
水草宜畜牧

玉門關在縣東二千步

合河戍在縣東北八十里在州西二百步蓋神龍元年置也

常樂縣中下東至州一百一十五里本漢廣至縣地屬敦煌郡魏分廣至置

宜禾縣後魏明帝改置常樂郡隋於此置常樂鎮武德五年置  
常樂縣也

伊州伊吾開元戶一千七百二十九 鄉七

禹貢九州之外古戎地古稱昆吾周穆王伐西戎昆吾獻赤刀  
後轉爲伊吾周衰戎狄雜居涇渭之北伊吾之地又爲匈奴所  
得及秦始皇攘戎狄築長城以界中國漢武帝時驃騎將軍擊  
破匈奴右地始築令居以西初置酒泉郡後分置武威張掖敦  
煌列爲四郡據兩關焉兩關卽陽關玉門也王莽時地屬匈奴  
後漢明帝永平十六年北征匈奴取伊吾盧地置宜禾都尉以  
爲屯田兵鎮之所未爲郡縣後復爲匈奴所得自建武至於孝  
和三通三絕至順帝時以伊吾舊膏腴之地傍近西域匈奴資  
之以爲鈔暴開設屯田如故事置伊吾司馬一人至魏立伊吾  
縣晉立伊吾都尉並寄理敦煌北界非今之伊州後魏及周又  
有鄯善人來居之隋大業六年得其地以爲伊吾郡隋亂又爲  
羣胡居焉貞觀四年胡等慕化內附於其地置伊州

州境東西一千一十五里

八到東南至上都四千四百三十里  
東南至東都五千一百六十里

西南至西州七百三十里  
東南取莫賀磧路至瓜州九百里  
正南微東至沙州七百里

貢賦 開元貢 刀 陰牙角

管縣三 伊吾 柔遠 納職

伊吾縣下郭下本後漢伊吾屯貞觀四年置縣

天山一名白山一名折羅漫山在州北一百二十里春夏有雪

出好木及金鐵匈奴謂之天山過之皆下馬拜

鹹池海在縣南三百里周迴百餘里州東北四澗水竝南流至

州南七八里合流為一水側近皆有良田

柔遠縣下西北至州二百四十里貞觀四年置縣東有柔遠故鎮因以為

名兼置守捉

天山在縣北二十里

柳谷水有東西二源出縣東北天山南流十五里合

納職縣下東北至州一百二十里貞觀四年置其城鄯善人所立胡謂鄯

善為納職因名縣焉後漢明帝曾於此置宜禾都尉

俱密山在縣北一百四十里山北二十里正抵蒲類海其蒲類

海後漢桓帝時匈奴呼衍王寇伊吾司馬毛愷遣吏兵五百人

與戰悉為所沒即此海也

繞海名良田漢將趙充國所屯也俗名婆悉厥海

伊吾軍在州西北三百里折羅漫山北甘露川置刺史為使景

龍四年置

陸鹽池在州南六十里周迴十餘里無魚水自生如海鹽月滿

則鹽多而甘月虧則鹽少而苦

西州交河安西都護 開元戶一萬一千六百四十七 鄉二十四

本漢車師國之高昌壁也後漢和帝永元三年班超定西域以超爲都護復置戍已校尉理車師前部高昌壁以其地勢高敞人物昌盛因名高昌晉成帝咸和中張駿置高昌郡後魏太武帝時有闕爽者自爲高昌太守真君中爽爲沮渠無諱所襲奪據之無諱死弟安周代立爲蠕蠕所併蠕蠕以闕伯周爲高昌王高昌之稱王自此始也太和初伯周死子義成立歲餘爲從兄首歸所殺自立爲高昌至五年阿伏至羅殺首歸以敦煌孟明爲高昌王太和二十年孟明爲國人所殺立馬儒爲王以麴嘉爲長史遣使內附高昌人戀本土不願東遷相與殺王而立麴嘉麴嘉卒子堅嗣立堅卒子伯雅來朝隋煬帝以宇文氏女玉波爲華容公主妻之伯雅卒子文泰立遣使貢獻其後漸失臣禮貞觀十四年詔兵部尚書侯君集統薛萬鈞牛進達等總兵討之文泰病死子智盛立八月君集進兵破之下其二十二城獲戶八千列其地爲西州並置西安都護以統之顯慶三年改置都督府天寶元年復爲西州貞元七年沒於西蕃

州境

東西八百九十五里  
南北四百八十六里

八到

東南至上都五千三十里  
東南至東都五千里  
東北至伊州七百三十里  
西南至焉耆七百二十里

東南至金沙州一千四百里  
南至樓蘭國一千二百里并沙磧難行  
北至金婆嶺至北庭都護府五百里

貢賦

開元貢

氍毹

刺蜜

乾蒲萄

管縣五

前庭

柳中

交河

天山

蒲昌

前庭縣

上郭下

貞觀十四年置高昌縣取舊高昌國爲名也天寶

元年改爲前庭縣

天山夷名折羅漫山在縣北三十里

交河在縣西高昌國土良沃穀麥一歲再熟出赤鹽其味甚美澤閒有草名為羊刺其上生蜜食之與蜂蜜不異名曰刺蜜有鹽其狀如玉取以為枕貢之中國

柳中縣中下西至貞觀十四年置當驛路城極險固

天山在縣東北

大沙海在縣東南九十里

交河縣中下東南至州八十里本漢車師前王庭也按車師前王國理交

河城自漢迄於後魏車師君長相承不絕後魏之後湮沒無聞蓋為匈奴所併高昌據其地貞觀十四年於此置交河縣與州同置

交河出縣北天山水分流於城下因以為名

天山縣上東至州一百五十里貞觀十四年置

蒲昌縣中下西南至州一百八十里貞觀十四年置本名金蒲城車師後王

庭也

天山軍在州城內開元二年置本漢車師後王庭烏孫之東境也貞觀十四年置

庭州北庭下都護府開元戶二千六百七十六鄉五

庭州因王庭以為各也後為賊所攻掠蕭條荒廢顯慶中重修置以來濟為刺史理完葺焉請州所管諸蕃奉敕皆為置州府以其大首領為都督刺史司馬又置參將一人知表疏等事其俗帳居隨逐水草帳門皆向東開門向慕皇風也其漢戶皆龍朔已後流移人也長安二年改置北庭都護府按三十六蕃開元二十一年改置北庭節度使都管兵二萬人馬五千匹衣賜四十八萬匹段以防制

突騎施堅昆斬噉西北去突騎施三千餘里北去堅管瀚海軍

北庭都護府城中長安二年初置燭龍軍三年郭元振改為瀚

海軍開元中蓋嘉運重加修築管兵一萬二千人馬四千二百

匹天山軍西州城內開元二年置管兵五百伊吾軍伊州西北三

馬景龍四年置管兵三千人馬五百匹在理南五百里

三百匹在理所東南五百里

州境

八到東南至上都五千二百七十里

東南至東都六千一百三十里

東南至伊州九百七十里

東至西州五百里

西南至焉耆鎮一千一百里

西至碎葉二千二百二十里

北至堅昆衙帳約四千里

東北至迴鶻衙帳三千里

貢賦開元貢 陰牙角 速霍角 內沙 阿魏 延胡索

管縣三 後庭 蒲類 輪臺

後庭縣郭下貞觀十四年於州南置蒲昌縣長安二年改為金

蒲縣寶應元年改為後庭縣

蒲類縣下 南至州 一十八里貞觀十四年置因蒲類海為名先天二年

為默噉所陷開元十四年復置

輪臺縣下 東至州 四十二里長安二年置

清海軍在州西七百里舊名鎮城鎮天寶中改名清海軍

俱六鎮 在州西二百四十里 當碎葉路

憑落鎮 在府西三百七十里

神仙鎮 在府南五十里 當西州路

沙鉢鎮 在府西五十里 當碎葉路

蒲類鎮 在蒲類縣西

郝遮鎮 在蒲類東北四十里 當迴鶻路

鹽泉鎮 在蒲類縣東北二百里 當迴鶻路

特羅堡子

在蒲類縣東北二百餘里四面有磧置堡子處周迴約二十里有好水草卽往迴鶻之東路

右元和郡縣圖志四十卷唐宰相李吉甫所上也吉甫病古今地理家著錄不得其要獨取蕭何收秦圖書而究天下阨塞戶口多少者以爲準則則不待詳閱其書而其體要卓然可紀也已吉甫再相蓋元和六年此志自載其所嘗建白者二事改復天德舊城則在八年更置宥州於經略軍則在九年其年十月吉甫遂薨於位則是書又其當國日久乃始纂述此於唐家郡縣疆境方面險要必皆熟按當時圖籍言之最爲可據又其言曰志凡四十七鎮鎮皆有圖冠其篇首故以圖志名之圖今亡矣獨志存焉耳憲宗經略諸鎮吉甫實贊成之其於河北淮西悉嘗圖上地形憲宗得以坐覽要害而諭定策畫者圖之助多也惜乎其不存志傳寫久有關逸又訛誤不敢強補謹書其有益者以示可傳而已淳熙二年五月一日祕書少監臣大昌敘

張幾仲帥襄陽且行謂予曰以余之好異書知世閒有甚欲之而無其力者矣之鎮苟暇期取古書有益者刻木而布傳之庶其費寡而人可得是亦一爲政也祕藏多書盍選擇見授予思之有元和郡縣圖志者其所記地理多唐家制度本朝疆理天下率多本唐則是書之備稽究特與今宜予嘗卽蓬山藏本之未敘列其所以可傳者矣苟欲該惠夫人則莫此爲要遂錄寄之以遂其雅好幾仲名子顏今以敷文閣待制在鎮淳熙二年至日新安程大昌泰之書

右元和郡縣圖志四十卷目錄二卷唐元和八年丞相李趙

公吉甫所上也後三百六十有三年今京西牧待制張公幾  
仲始刻板於襄陽幕府按新唐書藝文志著錄是書爲五十  
四卷會要析而兩之一曰州縣郡國圖三十卷一曰郡國圖  
其卷與新志同皆冠以元和三者了不相似以今所刻證之  
皆非也地理之最莫切於圖書周官職方氏掌天下之圖要  
周知其利害沛公入關蕭何收秦丞相府圖籍具知阨塞戶  
口多少疆弱處基漢爲雄光武與鄧禹論天下郡國亦披輿  
地圖乃克見則不出戶庭而九州萬里在吾目中如策馬并  
轡援衣挈領舍此誰則然方趙公爲相疆藩悍帥狂貞元餘  
習擅地自予朝廷莫敢訶而能以期年間易三十六鎮魏田  
季安病公請以滑任薛平戍重兵邢洺因圖上河北險要憲  
宗張於浴堂門壁每歎曰朕日按圖信如卿料則其所著書

蓋已見之行事矣豈直區區紙上語而已哉幾仲先忠烈王  
勛在彝鼎爲中興社稷臣幾仲濟美稱家文史聲猷有晉宋  
勝流風度方守國西門雍容緩帶躡叔子元凱故蹟一旦天  
子讀此書悼河山之獨西想燕冀而忼慨睠焉北顧思有所  
出趙營平不必馳至金城圖上方略馬伏波不必聚米爲山  
指畫形勢幾仲知之矣予願拭目焉本作書之旨則趙公之  
敘固在今揭於篇首禧熙三年十一月番陽洪邁書

子顏少有四方志逮長益篤比年數被上委使尋復領符襄  
州奏事便殿上諭曰馳驅原隰爾素志也顧昧陋何以克承  
玉音洎至郡每登峴山撫中原未始不歎息久之思有以自  
効者浩不知其涯焉會故人程刑部寄元和郡縣圖志閱之  
瞿然有感仰惟明主扼天下之吭制羣生之命者不在茲乎



亟用版傳以資有志者籌贊恢拓之業又得程洪二鉅公題  
品詳贍斯文爲不朽矣昔司馬子長南游江淮上會稽探禹  
穴闕九疑北涉汶泗東觀齊魯孔子之遺風西使巴蜀以還  
周覽山川故其爲文廣博馳騁古今愚不敏詎敢擬一二唯  
欲勉馳驅之素志竭絲薄於異時蓋有務於是書亦報上之  
一云淳熙三年十二月朔旦上秦張子顏書

乾隆三十六年辛卯之夏於程魚門同年處假得朱竹均學  
士藏本歸鈔其副癸巳歲胡竹巖待詔同寓大僕寺街壽雲  
窠爲校之而未竟也甲午十月同年李雲門編修偕從子廣  
森攜浙江所進遺書本來校又鈔得所脫簡四頁及補所缺  
貢賦二處云永樂大典中有是書及太平寰宇記足本以州  
府散隸於各韻字下董其總者憚其檢查煩重不以付也慙  
然久之乙未七月淫霖六月十二日新雫頗爽草摘此目以  
便緝閱原書有目錄二卷應將縣名分隸斯更瞭然矣丁孝  
廉錦鴻云吳蘭庭謂是書有郡縣名在元和之後所改者疑  
爲後人闌入然州縣之廢置分合改隸以之校杜佑通典可  
得大凡新舊書二志皆不及也乙未七月十三日戊午是日  
立秋孔繼涵記於貝纓衙衙之敏事齋

元和郡縣圖志卷第四十終

元和郡縣圖志闕卷逸文

關內道

商州

商州卽陰晉地也

通鑑地理通釋

商洛縣

武關在縣東九十里卽少習也楚懷王三十年秦昭王遺懷王書願會武關詐令一將軍伏兵武關號爲秦王至則閉執之以歸八月沛公攻武關入秦又七國反周亞夫擊之趙涉說曰從此右走藍田出武關抵雒陽不過差三日直走武庫擊鳴鼓諸侯聞之以爲將軍從天而下

同上

河北道

涿州

歸義縣

易水在縣南二十五里上同

固安縣

方城故城在縣南十七里本燕舊邑上同

山南道

江陵府

吳黃武元年陸遜大破蜀於夷陵遂改夷陵為西陵陸抗疏曰西陵國之西門雖易得亦易失如有不虞當傾家爭之卽此處也謹按孫氏自鼎足後自黃武初破蜀先主後得之天紀四年晉軍沿流來伐守將吾彥請增兵不從卽今巴東郡也建安二十四年因蜀將關羽北討魏將于禁等於襄陽陸遜為宜都守鎮此黃武初蜀來伐遜大破之後步闡陸抗並鎮焉卽今夷陵

郡也吳建衡三年陸抗所築樂鄉城後朱然修之成焉晉王濬

攻樂鄉獲水軍督陸景平西將軍施洪以城降在江陵郡松滋

縣東自建安克關羽後蜀糜芳來降遂得之鳳皇元年將張咸

天紀末伍延並守之晉軍平吳杜元凱赴於此卽今江陵郡也

建安十九年魯肅寶鼎元年萬彧並鎮守卽今巴陵郡也建安

十三年孫權征黃祖克之後將軍胡奮赴於此卽今江夏郡也

甘露元年城武昌陸遜諸葛恪滕牧皆鎮守晉平吳將軍王戎

赴此卽此江夏郡也建安十九年權征皖克之次年諸葛恪屯

此卽今同安郡也天紀末何植鎮守晉平吳大將軍王渾赴於

此卽今宣城郡當塗縣采石也建安十九年築塢後曹公頻來

攻今在歷陽縣西南八十里石十鎮並為重鎮玉海卷十

松滋縣

三明故城亦謂桓城在縣西一里居上明之地而桓沖所築故兼二名苻堅南侵沖爲荊州刺史渡江南上明築城以禦之上明在縣東三十步明猶渠也晉末朱齡石開三明引江水以灌稻田後隄壞遂廢通鑑地理通釋

夔州

奉節縣

本漢魚復縣同上

永安宮在縣東七里先主改魚復爲永安同上

白帝山卽州城所據也與赤甲山接初公孫述殿前并有白龍出因號白帝城城周迴七里西南二里因江爲池東臨瀼溪惟北一面小差透迤羊腸數轉然後得上同上

峽州

遠安縣

江有狼尾灘同上

夷陵縣

下牢鎮在縣西二十八里隋於此置峽州同上

陳天建二年征江陵周軍於峽口岸築壘名安蜀城以備陳又隋伐陳陳將顧覺戍此同上

淮南道

揚州廣陵

禹貢九州揚州其一也春秋時屬吳七國屬楚秦滅楚爲廣陵

併天下屬九江郡漢爲江都國建武元年復曰揚州太平御覽

州城正直其上大江西北自六合縣界流入晉祖逖擊楫中流自誓之所南對丹徒之京口舊闊四十餘里今闊十八里城本

吳王濞所築當吳魏時廣陵下邳九江江夏四郡邊魏皆與魏  
為交爭之地通鑑地  
里通釋

江都縣

廣陵在縣北四里同上

合瀆渠在縣東二里本吳掘邗溝以通江淮之水路也夫差自  
廣陵城東南築邗城下掘深溝謂之邗江亦曰邗溝自江東北  
通射陽湖同上

六合縣

漢堂邑縣屬臨淮後漢屬廣陵吳赤烏十三年作堂邑涂塘以  
淹北道後周置方州改六合郡隋為六合縣唐屬揚州同上

瓜步山在縣東南二十里臨大江魏太武帝至六合登瓜步山  
隔江望秣陵纔數十里同上

六合山在縣東北八十里同上

桃葉山在縣西南七十五里隋文帝開皇三年於此山置六合  
鎮同上

廬州

本廬子國春秋舒國之地漢分淮南置廬江郡後漢廬江在皖  
建安中曹公謂劉馥可任以東南之事以為揚州刺史單馬造  
合肥空城建立州理合肥縣西二里故城是也建安二年張遼  
守之孫權帥十萬師攻圍遼以八千破之明帝青龍元年滿寵  
都督揚州諸軍鎮於此請於合肥縣西北三十里立新城權自  
出欲圍新城以其遠水積二十日不敢下船乃上岸耀兵明年  
又至新城無功而還諸葛恪圍城亦不克魏明帝云先帝東置  
合肥南守襄陽西固祁山賊來輒破於三城之下地有所必爭

也合肥晉亦為重鎮梁改合州隋改廬州同

### 合肥縣

本漢舊縣淮水與肥水合故曰合肥同

巢湖亦名焦湖在縣東南六十四里本居巢縣地後陷為湖今與巢縣廬江分湖為界同

### 巢縣

濡須水源出縣西巢湖亦謂之馬尾溝東流經亞父山又東南流注於江建安十八年曹公至濡須與孫權相拒月餘權乘輕舟從濡須口入同

偃月塢在縣東南二百八里濡須水口初呂蒙守濡須聞曹公將來夾水築塢形如偃月故以為名同

巢湖在縣西五十里周迴五百里南出於東關口同

東關口縣東南四十里按巢湖在西北至合肥界東南有石渠鑿山通水是名關口相傳云夏禹所鑿今其地高峻險隘實守阨之所故天下有事是必爭之地吳魏相持於此吳築城魏亦對岸置柵嘉平四年諸葛恪於東關作大隄遏巢湖左右依山夾築兩城使全端留略守之魏遣諸葛誕胡遵圍東關將壞其堤恪大破之同

和州歷陽

禹貢揚州之域春秋及戰國時為楚地秦為歷陽縣屬九江郡

漢屬淮南國太平御覽

### 含山縣

濡須塢在縣西南一百十里通鑑地理通釋

濡須山在縣西南七十五里同上

東關在縣西九十里同上

滁州永陽

春秋時楚地在漢為全椒縣也太平御覽

漢全椒縣地晉琅琊王佃出途中即此地通鑑地理通釋

舒州桐安

禹貢揚州之域春秋時皖國也太平御覽

春秋時皖國漢為皖縣屬廬江三國初屬魏孫權征皖克之後

為重鎮令諸葛恪屯戍之通鑑地理通釋

懷寧縣

本漢皖縣同上

皖山在縣西十里同上

皖水西北自壽州靈山縣流入經縣北二里又東南二百四十

里同上

大江謂之皖口同上

吳塘坡在縣西二十里皖水所注曹公遣朱光為廬江太守屯

皖大開稻田呂蒙言皖地肥美若一收熟彼眾必增於是征皖

破之同上

楚州淮陽

禹貢揚州之域春秋時屬吳越戰國時屬楚秦屬九江郡漢為

射陽縣之地太平御覽

壽州壽春

禹貢揚州之域秦併天下為九江郡漢為淮南國同上



元和郡縣圖志闕卷逸文終

