

02
4
028

五篇卷之壹

人倫部 一丁

人事部 七丁

地理部 十五丁

法制部 廿七丁

人民必携

館藏書會育教本日大

一	二	三
册	號	架

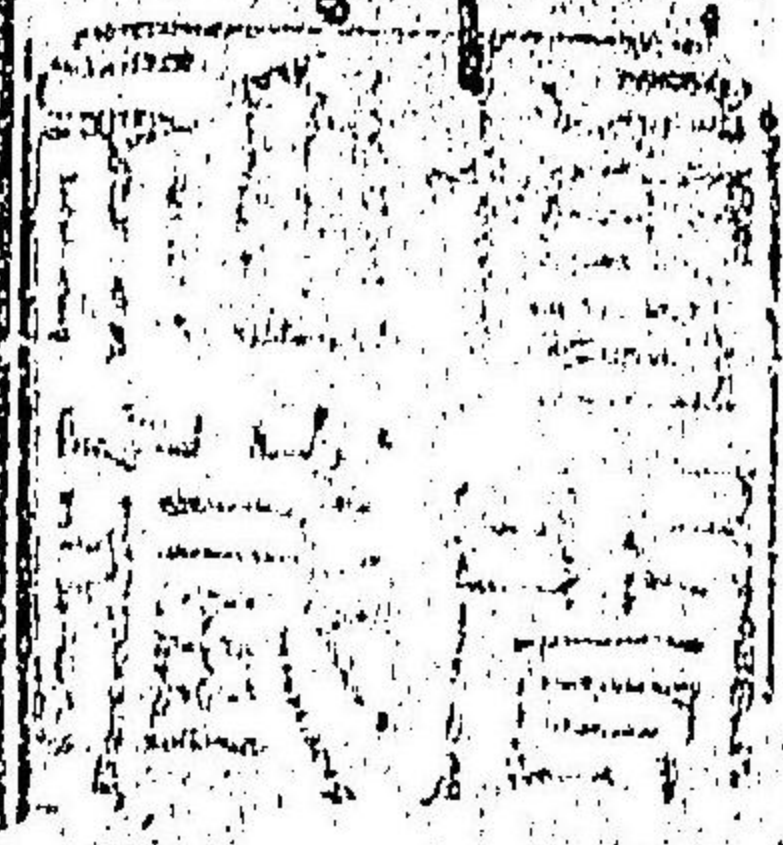
戊三

共
十七本

明治六年新鐫

人民必携

博聞社編輯

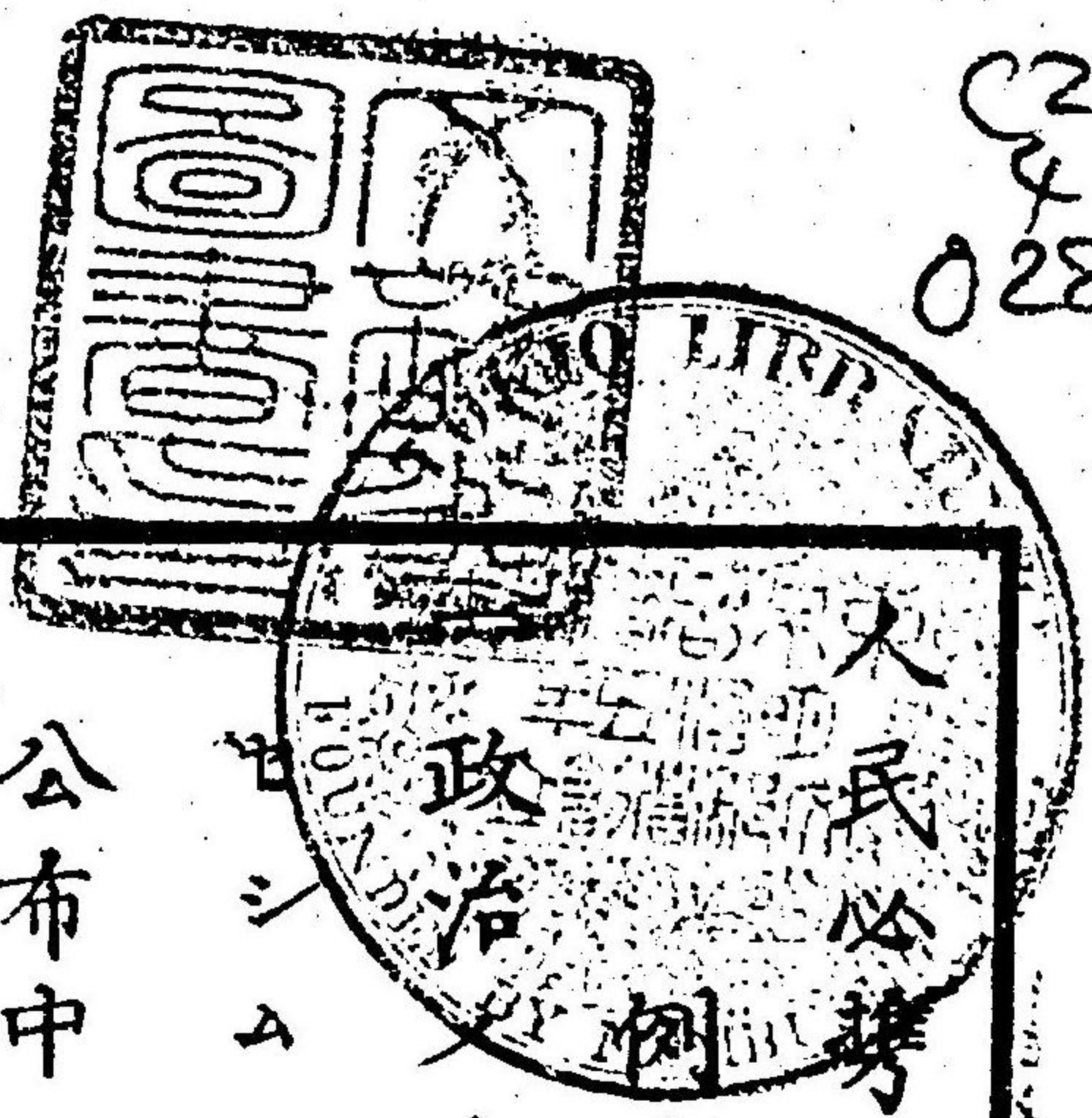


人民必携

例言

- 一 政治之本ハ人民ヲシテ公布及ビ規則等ヲ熟知セシムルニ在リ因テ今般官許ヲ得テ官省ノ詔公布中ヨリ事衆庶ニ関スル所ノ條件ヲ拔萃シテ訓解ヲ加ヘ女兒ニ至ル迄通續シ易カラシム
- 一 明治紀元戊辰ヲ以テ第一篇トシ追年緝纂二篇三篇トス且毎篇數號ヲ分ツ
- 一 天文地理万國ノ政治古今ノ沿革ヨリ日用淺近

C2
4
028



人民必携

例言

明治八年文部省交付

本ハ人民ヲシテ公布及ビ規則等ヲ熟知
 シムルニ在リ因テ今般官許ヲ得テ官省ノ諸
 公布中ヨリ事衆庶ニ関スル所ノ條件ヲ拔萃シ
 テ訓解ヲ加ヘ女兒ニ至ル迄通續シ易カラシム
 一 明治紀元戊辰ヲ以テ第一篇トシ 追年緝纂二篇
 三篇トス 且 毎篇數號ヲ分ツ
 一 天文地理万國ノ政治古今ノ沿革ヨリ日用淺近

人民必携例言

ノ事ニ至ルマテ庶民有益ノ諸書ヲ選輯シテ以テ外篇トス

一書中部ヲ分チ目ヲ立テ以テ繕閱ニ便ニス而テ目ハ其一字ヲ欄外ニ掲ク神社ハ神ノ字ヲ書シ宮殿ハ宮ノ字ヲ書スルノ類ナリ餘ハ例之

明治六年五月

類目

- 一 人倫部 皇華士族 神官 僧侶 庶人
- 一 人事部 祭典 行幸 儀式 慶賀 繼嗣婚姻 死亡忌服 戶籍
- 一 地理部 神社 宮殿 國邑 邸宅 寺院 開墾 治水 港津 鑛山 道路驛遞
- 一 法制部 政體 官職 禁令 告諭 服章
- 一 文事部 學校 教法 書籍
- 一 兵事部 陸軍 海軍 鎮臺 警備

- 一 刑律部 刑法 裁判 訴訟
- 一 租稅部 地租 地券 雜稅 物產 商法
- 一 金穀部 金銀 米穀 證券 貸借
- 一 工事部 工職 器械 鐵道 船艦 電信機
- 一 外事部 交際 航海 外人雇入 貿易貸借
- 一 雜部

東
不
籍
書
皇

携五篇卷之一

明治五年壬申年

貸借會

人倫部

○正月廿九日太政官御布告第...

第...

各府縣貫屬卒ノ内從前番代ノ節抱替等ノ稱ヲ以テ其俸等へ禄高ヲ給與シ自然世襲ノ姿ニ相成居候今ハ自今士族ニ可被仰付候事

但新規一代限抱ノ輩ハ平民ニ復籍セシメ給禄ハ是迄ノ通可遺事

○二月十日同御布告 節畧
第百二十号

各縣貫屬ノ内舊諸藩ニ於テ士族卒禄高改正ノ上
禄券ノ方法施行致シ候向モ有之候得共御詮議ノ
次第有之自今賣買被差止候事

○同十四日同御布告
第百四十六号

各府縣貫屬ノ内舊藩中適宜ヲ以テ士族卒俸并ニ
二三男隱居等へ給禄或ハ終身扶持遣シ置候分モ
有之候処當申年ヨリ總テ被廢止候事

○四月九日同御布告

第百十五号
自今華士族子弟厄介ノ輩民籍へ加入為致候儀可
為勝手事

○同十二日同御布告
第百二十一号

各府縣貫屬ノ内改正禄高ノ外ニ舊藩ノ適宜ヲ以
救助或ハ手當等種々ノ名目ヲ以テ禄扶持差遣置
候向モ有之処右等ハ年限ノ有無ニ不拘當申年分
ヨリ總テ可相廢事

○同廿九日同御布告
第百二十七号

華族元服自今願ニ不及候条前以日限可届出事

神
○九月廿九日同御布告
第百九十四号
琉球藩王尚泰自今一等官ノ取扱タルベキ旨被
仰出候条此旨相達候事

○二月廿五日同御布告

今般官社以下府縣社郷社ニ至ル迄神官給禄ノ定額別紙ノ通御確定相成候ニ付テハ郷村社ノ儀官幣國幣府縣社ト違ヒ民費ヲ以課出ノ規則ニ候条尚更弊害ヲ不生様於各地方注意致スヘク就テハ祠官祠掌へ渡方委曲神祇省へ申立候上夫々可

取計事

一等	祭主	八十兩
二等	大神宮大官司	四十兩
三等	大神宮少官司	三十兩
四等	官幣大社大官司	二十五兩
五等	大神宮禰宜	二十兩
六等	官幣大社少官司	二十兩
七等	豐受宮禰宜	十五兩
八等	官幣中社官司	十五兩
九等		

十等

兩宮權禰宜	官幣中社權官司	十二兩
同	同	
同	小社官司	

十一等

兩宮主典	官幣大社禰宜	十兩
同	同	
同	小社權官司	

十二等

兩宮權禰宜	官幣大社權主典	八兩
同	同	
同	中社禰宜	

十三等

兩宮宮掌	官幣大社主典	七兩
同	同	
同	中社權禰宜	
同	同	
同	小社禰宜	

十四等

官幣中社主典	六兩	
同		
同	小社權禰宜	

十五等

府縣社祠官	五兩	
同		
同	府縣社祠掌	三兩二分

以上官社及七府縣社神官、給祿、大藏省ヨリ

下行最寄地方官ニ於テ月々相渡候事

業外等 郷社祠官 四兩

業外等 郷社祠掌 三兩

右一郷氏子中へ課シ祠官祠掌へ可相渡尤氏子へ割賦ノ儀ハ辛未七月郷社改正ノ公布ヲ按シ適宜ノ方法可相設候事

但祠掌ノ人員ハ精々減少致シ候様可取計事
癸酉二月郷村祠掌給料民費ノ儀ハ相廢シ更ニ人民ノ信仰ニ任セ給與致スヘキ旨御布告アリ

僧

○六月廿八日同御布告

第百九十三号
從來神官葬儀ニ關係不致候処自今氏子等神葬祭相頼候節ハ表主ヲ助ケ諸事可取扱候事

○二月廿八日同御布告

第百二十三号
從來僧位僧官等永宜旨ヲ以テ諸寺院ヨリ差許置候分自今總テ被廢止候事

○四月廿五日同御布告

第百二十三号
自今僧侶肉食妻帯蓄髮等可為勝手事
但法用ノ外ハ人民一般ノ服ヲ着用不苦候事

○六月十二日同御布告

第百七十五号 伊勢 神宮ヲ始ノ諸神社自今祭典ノ節タリトモ
僧尼參詣不苦候事

○同日同御布告

第百七十七号 僧尼服忌ノ儀ハ是迄御制度モ無之候處自今人民
一般ノ服忌ヲ可受事

○八月十七日同御布告

第百二十七号 従前ノ僧官被廢候事

○九月十四日同御布告

第百六十五号 自今僧侶苗字相設住職中ノ者ハ其寺住職某氏名
ト可相稱事

但苗字相設候ハ、管轄廳へ可届出事

○十一月 鄂部省御達

第百二十五号 自今僧侶托鉢ノ儀被禁止候事

庶

○二月十四日太政官御布告

第百四十四号 旧來郷士ト稱シ家筋由緒有之者ハ士族ニ入籍可
被 仰付候条取調書ヲ以大藏省へ可伺出事

○十一月八日同御布告

第三百三十五号

平民任官ノ者勅奏判ヲ不論本人在官中ハ子孫ニ
至ル迄士族ヲ以テ可取扱事

人事部

祭

○九月七日太政官御布告

第二百五十三号

毎年九月十七日伊勢 兩宮御祭典海内一同遵行

被_ニ仰出候ニ付遥拜式左ノ通可相心得事

遥拜式

一府縣廳中清淨ノ地ノ擇ミ伊勢ノ方ニ向ヒ新薦

ヲ敷キ高机一脚ヲ置キ机上御玉串ヲ安スヘシ

玉串ハ神ノ小枝ニ
白紙ノ四番ノ付ル

拜辭

掛麻久母恐支伊勢乃度會乃五十鈴乃河上
坐須天照皇大御神乃大前乎遙亦拜美奉
白須

掛麻久母恐支伊勢乃度會乃山田原亦坐須豐

受大御神乃大前乎遙亦拜美奉良久白須

一官員禮服用頃次嚴重ニ拜禮スヘシ

一右畢テ御玉串ヲ燒却スヘシ

一地方ハ鄉村氏神々職へ遙拜式申渡シ氏子ノ者

ヲシテ伊勢ノ方ニ向ヒ遙拜セシムヘシ

壬申九月

式部寮

○十一月八日同御布告

皇靈御追祭御式年左之通被改候事

一 年 三年 五年 十年 二十年 三十年
四 十年 五十年 百年 以後百年毎ニ祭之

○同十五日同御布告

第一月廿九日 神武天皇御即位相當ニ付祝日ト

被定例年御祭典被執行候事

○同廿三日同御布告

元始祭式

孝明天皇遙拜式

神武天皇即位日遙拜式

右別冊ノ通被 仰出候条每歲執行可致事

但明年ハ式書各地到着ノ日本文日限ニ後レ候

ハ、更ニ日ヲ撰ミ可執行事

官幣國幣社并府縣社

○元始祭式

一月三日宮中神殿ニ於テ 賢所并八神天神地

祇御歷代皇靈ヲ御親祭在セラル是天日嗣ノ本

始ヲ歲首ニ祀リ給フ義ナルヲ以テ之ヲ元始祭

ト稱ス地方ニ於テモ此ノ大典ヲ遵奉シ官社以

下祭祀ヲ修シ官員及ヒ人民悉ク參拜スヘシ

早旦神官神殿ヲ裝飾ス

午前第八時神官ノ長府縣社ハ櫛舎ニ着ク

次神官ノ長殿ニ昇リ御座ヲ開ク

此間奏樂カウフイカス神官奏樂ヲ心得ガレハ

次神官ノ次官以下府縣社ハ神饌ヲ傳供ス

此間奏樂

次神官ノ長祝詞ヲ奏ス再拜

美恐母白久今年一月乃今日乃年始乃祭亦天皇

乃大朝廷志諸乃皇神等乎齋文祭良給布是以

大前乎慎敬比御食御酒膳乃廣物鱒乃狹物奥津

藻菜邊津藻菜甘菜辛菜尔至置尼志奉自

事乎平良氣聞食豆大御代乎常盤尔堅盤尔守幸

倍波給比敷坐留世國內乎平良氣治給比仕奉留人等

公民尔至留麻洩留事無久守抄幸波給比立榮米

給信白須事乎聞食止世恐美恐母美白須

次神官ノ長玉串ヲ執テ拜禮

次次官府縣社以下拜禮

次次官以下神饌ヲ撤ス

此間奏樂

次各退出

神饌官幣國幣社九臺

洗米酒二瓶餅海魚

海菜野菜菓鹽川魚府縣社

八尺心書...

○郷村社

○元始祭式

早且祠官神殿ヲ裝飾ス

午前第八時祠官村社ハ祠掌奉仕ス以下幄舎ニ着ク

次祠官殿ニ昇リ御扉ヲ開ク

次祠官以下神饌ヲ傳供ス

次祠官祝詞ヲ奏ス再拜

掛卷母恐支其神社乃大前亦祠官村社ハ祠掌苗名

恐美恐母美白左今年乃一月乃今日乃年始乃祭亦

大前乎慎敬比御食御酒魚乎始豆種々乃物乎備

奉留事乎平良氣安久良氣聞食豆仕奉人等公民

尔至留麻洩留事無久守幸波給比立榮志給倍白

須事乎聞食世恐美恐母美白須

次祠官玉串ヲ執テ拜禮再拜

次祠掌拜禮

次祠官以下神饌ヲ撤ス

次祠官御扉ヲ閉ツ訖テ下殿シ幄舎ニ復ス

次各退出ス

〇神饌六臺

洗米 酒 餅一重 海魚川魚ヲ用ユ 野菜
水塩

〇孝明天皇御陵遙拜式

孝明天皇御例祭新曆一月二十三日相堂二付
上下一般遙拜スヘシ

府縣廳中清淨ノ地ヲ擇ミ山城ノ方ニ向ヒ新薦ヲ
敷キ高机一脚ヲ置キ机上御玉串ヲ安スヘシ玉串
ハ小枝ニ白紙
ノ四垂ヲ付

拜辭

掛卷母恐支 孝明天皇乃大前乎遙ル拜美奉久良
止白須

官員禮服着用シテ拜禮畢テ御玉串ヲ燒却スヘシ
地方ハ鄉村氏神々職へ遙拜式申渡シ氏子ノ者ノ
シテ山城ノ方ニ向ヒ遙拜セシムヘン

〇神武天皇御陵遙拜式

神武天皇御即位紀元ノ日新曆一月二十九日相
當ニ付毎歲御祭典御遙拜在セラル依テ御趣意

ヲ遵奉シ上下一同遙拜スヘシ敷設等 孝明 天皇ノ例ニ準ス

拜辭

拭卷母恐支 神武天皇乃大前平遙亦拜美奉良

止白須

壬申十一月

式部寮

行

○五月七日同御布告

來ル廿三日東京 御發輦御軍艦ニテ大阪并中國

西國筋 御巡幸被 仰出候事

○同十七日同御布告

第百五十六号

中國西國御巡幸御道筋左ノ通被 仰出候事

大手御門ヨリ御順路濱殿へ同所ヨリ御乘船品

川ニ於テ軍艦へ移御

志摩 鳥羽 神宮御参拜 鳥羽

紀伊 大島 大坂 伏見

京都 孝明天皇山陵御参拜 伏見

大坂 神戶 讀岐 多度津

豊後 姫島 長門 馬関 長崎

熊本 鹿兒島 伊豆 熱海

品川 是ヨリ御頃路 還幸

死

○二月廿五日同御布告
第五十六号
自今産穢不及憚候事

○六月十三日同御布告
第五十七号

神社参詣ノ輩自今死葬ニ預リ候モ、ト雖、善ノ儀當日ノミ可相憚事

但服忌ノ者ハ従前ノ通可相心得事

○同廿八日同御布告
第九十二号

近來白葬取行候者モ有之哉ニ相聞候処向後不相

戸

成候条葬儀ハ神官僧侶ノ内へ可相頼事

○四月九日同御布告
第九十七号

一 莊屋名主年寄等都テ相廢止戸長副戸長ト改稱

シ是迄取扱來リ候事務ハ勿論土地人民ニ關係

入事件ハ一切為取扱候様可致事

一 大莊屋ト稱候類モ相廢止可申事

一 戸長副戸長給料并諸入用ハ従前莊屋名主年寄

等ノ振合ニ相心得官負神官華士族僧尼等ハ每

戸力或ハ小間割等ニ割合可申事

但戸籍法施行候ニ付テハ事務繁劇ニモ可有
 之候。従前ノ給料區々ノ場所モ可有之間
 篤ト調査ノ上不相當ニモ無之候ハ、三割迄
 増サセ候儀ハ地方ノ見込ニ任セ不苦候事
 一 村町ノ外城郭内外又ハ陳屋地等ニテ華士族多
 分住居ノ地ハ右ノ内ニテ戸長副戸長ヲ申付土
 地ノ廣狭人家ノ多寡等粗比較スヘキ村町戸長
 副戸長ノ給料ヲ支給可致尤右給料ハ其區内官
 員神官華士族僧尼農工商ノ無差別毎戸力或ハ

小間割等ニ割合可申事

但諸入用ノ儀モ本文ニ準シ可申事

右之通候條速ニ改正可致事

右三府ヘモ同断御達ニ付添書左ノ通

今般各縣ヘ別紙ノ通相達候条得其意速ニ改正
 可致尤府中ニ限相設候戸長副戸長并給料取立
 方等已ニ確定致シ候分ハ其俟差置不苦候事

地理部

神

○三月廿七日太政官御布告

第九十八号神社佛閣ノ地ニテ女人結界ノ場所_カ有之候處自今

被廢止候條登山參詣等可為勝手事

○六月教部省御達

第五号舊臘元神祇省ヨリ相達候 皇太神宮大麻此節神

宮司廳ヨリ諸府縣へ頒布可致處右ハ諸社配札同

様ノ儀ニ無之海内一般ノ人民へ例年ノ拜受可為

致 御趣意ニ付頒布ノ儀ハ各地方ニ於テ適宜ノ

方法相設人民競テ拜受尊信候様可取計此旨為心得相達候事

○九月十五日太政官御布告

第二百七十二号神宮神號太字自今大字可相用事

國

○正月十八日同御布告

第十号今般東海道驛々傳馬所被廢候條諸官員通行ノ節

休泊等總テ相對ヲ以相當ノ旅籠料相拂驛方ノ厄

介ニ不相成様心付可申事

○四月十日同御布告

第百十九号
 舊来一村ノ内分界ヲ立取扱来候村々ノ儀ハ以来
 其區分ヲ廢シ合併一致ノ一村ト相成候様改正ノ
 見込相立大藏省へ可伺出尤無餘儀情故有之即今
 改正難致分ハ漸ヲ以改正可致候間其旨ヲモ巨細
 可申出率

但諸帳面類舊仕来ノ銘難廢分ハ朱ニテ書入可
 致事

○同十四日同御布告
 第百二十四号
 御國內一般地所ノ儀銘々所持ノ分タリ氏外國人

へ對シ賣渡候儀ハ勿論金銀取引ノ為ノ地所又ハ
 地券等書入致シ候儀ハ決シテ不相成候條末々ノ
 者ニ至ル迄心得違無之様各管内無遺漏可觸示事

○正月八日同御布告
 第一号
 仙臺縣ヲ宮城縣盛岡縣ヲ岩手縣ト改稱候事

○同十九日同御布告
 第十四号
 大津縣滋賀縣ト改稱相成候事

○二月二日同御布告
 第三十一号
 金澤縣石川縣ト改稱相成候事

但縣廳ハ美川町元本吉村ニ被置候事

同九日同御布告

第四十号 松山縣石鐵縣ト被改候事

○同廿七日同御布告

第六十号 長濱縣ヲ犬上縣ト改稱相成候事

○三月十七日同御布告

第八十五号 安濃津縣ヲ三重縣ト改稱相成候事

但四日市ニ縣廳ヲ被置候事

○四月二日同御布告

第百八号 名古屋縣ヲ愛知縣ト改稱候事

○五月廿九日同御布告

第百六十八号 伊万里縣廳佐賀へ被移佐賀縣ト改稱相成候事

○六月七日同御布告

第百七十一号 深津縣廳備中國小田郡笠岡へ被移小田縣ト改稱

相成候事

○同十四日同御布告

第百七十八号 熊本縣ヲ白川縣ト改稱シ縣廳ヲ飽田郡二本樹村

ニ被置候事

○同廿三日同御布告

第百八十六号 宇和島縣自今神山縣下改稱相成候事

○八月廿三日同御布告

第百三十三号 佐賀縣管轄對馬國一圓今般長崎縣へ管轄被

仰付候條此旨相達候事

○九月廿七日同御布告

第百九十一号 七尾縣被廢能登國一圓石川縣へ越中國射水郡八

新川縣へ管轄被 仰付候條此段相達候事

○同廿九日同御布告

第百九十二号 犬上縣被廢滋賀縣へ合併被 仰付候條此段相達

候事

○十一月廿七日同御布告

第百七十二号 額田縣ヲ廢之愛知縣へ合併被 仰付候事

○三月十四日正院御達

一向宗名ノ儀自今真宗卜可稱旨今般御沙汰相成

候ニ付此段為心得相達候也

○九月十五日同御布告

第百七十三号 修驗宗ノ儀自今被廢止本山當山羽黒派共從來ノ

寺

本寺所轄ノ修天台真言ノ兩本宗へ歸入被_レ仰付
候條各地方官ニ於テ此旨相心得管内寺院へ可_レ相
達候事

但將來營生ノ目的等無_レ之ヲ以_テ歸俗出願之向ハ
始末具狀ノ上教部省へ可_レ申出候事

○同十八日同御布告

法相宗華嚴宗律宗兼學宗融通念佛宗ノ五宗各派
并ニ其他諸宗ノ内別派獨立本山及ヒ無本寺等夫
々相當望ノ宗内總本山へ所轄被_レ仰付候條各府

開

縣ニ於テ此旨相心得管内寺院へ相達シ願書取纏
メ所轄ノ處分教部省へ可_レ伺出事

○十月十日同御布告

北海道開拓創業以來募移自移ノ徒日月ニ増加今
日ニ至リテハ運漕行旅モ不便トセス然ルニ元ヨ
リ曠漠ノ地ナレハ肥沃多産ニシテ廢棄スル者猶

十ノ八九ニ居レリ因テ今度全道間曠ノ地低價賣

下緩期除租等ノ規則別紙開拓使布告ノ通施行セ

シムル條墾闢牧畜或ハ漁獵採鑛都テ生産興工ノ

ノ... ノ...

志願有之者ハ同使へ可申出事

北海道土地賣貸規則

第一條

原野山林等一切ノ土地官屬及ヒ従前拜借ノ分目
下私有タラシムル地ヲ除ノ外都テ賣下ケ地券ヲ
渡シ永ク私有地ニ申付ル事

第二條

賣下ノ地一人十萬坪ヲ以テ限リトシ下手後十ヶ
年除租タルヘシ尤モ已ニ私有シタル地ヲ相對賣

買スル者ハ其坪數制限ナカルヘキ事

第三條

賣下ノ地價上等千坪一圓五十錢中等同一圓下等
同五十錢千坪以下其割合タル可ク且其地代即納
タルヘシト雖モ家産中人以下或ハ罹災窮乏ノ者
ハ三年乃至五年賦上納申付ル儀モ可有之事

第四條

既ニ私有スルノ土地ハ牧畜開墾等一切ノ産業ハ
勿論他人へ賣却スルモ其地主ノ自由タルヘシ尤

右等下手スル節ハ水利運便等ノ上ニ注意シ其方法及ヒ期限等詳細ニ可申出事

第五條

人民私有ニ屬スル土地ト雖モ外國人ヘ賣渡シ或ハ之ヲ引當トシテ金子ヲ借受ル等禁止タルヘキ事

第六條

土地買下ノ後開墾其他共上ノ地ハ十二ケ月中ノ地ハ十五ケ月下ノ地ハ二十ケ月ヲ過キ不下手者

ハ上地申付ル事

第七條

除租滿期後ノ制程ハ追テ其地ノ差等ニヨリ適等ニ可相定事

第八條

採鑛魚獵等都テ生産興工ノ見込アリテ出願スル者ハ其方法取調年限ヲ立貸地等ニ差出シ税則ハ出品ノ精粗多寡ニ隨ヒ追テ適當ニ可相定事但諸鑛山脉理等ノ甲乙ハ查了シテ可公布事

第九條

右等諸工業ノ新發明或ハ水陸運便等ニ費財盡力シテ國家人民ノ利ヲ興シタル者ハ其功業ノ大小輕重ニ因リ若干ノ土地ヲ附與シ或ハ專賣除租ノ榮利ヲ與ル等ノ處置可有之事
右之通候事

壬申九月

開拓使

港

○三月廿九日同御布告
第百七号
相州浦賀港ニ於テ是迄上下ノ通航改來候處自今

廢止候事

○六月廿四日同御布告

第百九号

自今北海道日高州幌泉灣海關ヲ廢シ更ニ膽振州

室蘭釧路州厚峯ノ兩灣ニ海關相設候事

後志州手宮港自今小樽港ト改稱候事

○九月廿五日同御布告

第百八十九号

今般北海道渡島國檜山郡江差湊ハ海關ヲ設候條

此段相達候事

○二月十九日同御布告

道

第^{五十四号}各地方官ニ於テ其管内出張所或ハ官負一時出張
之御用先へ差立候御用状人足賃ノ儀自今管内總
高割ヲ以民費ニ可取計事

但繼立候村々へハ其度々拂遣シ請取帳ヲ以テ
一ヶ年限正算ノ上縣舎營繕入用民費ノ分一同
取立可申事

〇四月廿九日同御布告
第^{百三十九号}武州千住驛ヨリ常州水戸ヲ經テ陸前國岩沼驛ニ
至ルマテノ道筋自今陸前濱街道ト可稱事

〇五月十五日同御布告
第^{百五十五号}諸道驛々并川場免地ノ儀地所ヲ以附與候儀ハ令
廢止向後右免地ノ租税高可相渡旨庚午四月中相
達置候處驛場ノ儀ハ總テ相對^テ繼川場モ相當ノ賃^テ
拂可相成筈ニ付當申年ヨリ以來元免地ノ租税高
相渡候儀令廢止候事

〇六月十七日同御布告
第^{百八十一号}來ル七月朔日ヨリ北海道後志膽振兩國以北ヲ除
クノ外國内一般諸街道^{カキダシ}脇^{ワキ}往還^{ワタリ}共縣廳有之地ハ勿

論港津市驛等公私ノ要事繁多ノ地ハ總テ其地ノ
模樣ニ寄毎日或ハ隔日或ハ毎月五六度死往復ノ
郵便相開右往還筋近傍ノ市村ヘモ夫々往復相成
候條從前ノ規則相心得信書等各地郵便役所及ヒ
郵便取扱所等ヘ可差出事

○七月廿日同御布告

第二百四号
東海道其他ノ街道追々傳馬所助郷ヲ廢シ相對運
輸ノ法相立候處猶依然舊式ヲ存シ置候向モ有之
一事兩岐ニ路リ不敷裁ニ付來ル八月晦日限諸道

共總テ傳馬所并助郷其他是ニ屬スル一切ノ課役
及ヒ官ヨリ支給ノ米金ヲモ被廢止候條從前傳馬
所有之候宿驛ヘハ各適宜ノ相對賃錢ヲ受取人馬
繼立方可取扱陸運會社或ハ相對人馬繼立所等ヲ
為取設其取扱人ノ姓名并相對賃錢ノ現額共驛通
察ヘ可届出事

但他日相對賃錢更正ノ節モ同様可届出事

○十月廿八日同御布告

第三百廿五号
近來道路掃除ノ儀多クハ等閑ニ相成甚以不相濟

事ニ候條各地方官ニ於テ厚ク注意シ追テ道路ノ制被相立候マデハ從前掃除請持有之道筋ハ勿論持場無之場所ハ最寄町村へ公平ニ割渡左ノ條目ノ通掃除可為致事

第一條

一總テ掃除請持丁場ハ風雨等ノ障リ有無ニ不拘必ス三ヶ月中一度ツ、掃除可致事

第二條

一風雨ノ後ハ必ス其持場ヲ掃除シ溜水ハ左右溝

へ導キ水溜ノ場所相減候様可致事

第三條

一並木根返リ風折雪折等ハ追テ其處ヨリ所分有之ト雖取敢取片付置可申事

第四條

一左右ニ溝渠無之道路ハ可成丈ケ路ノ兩縁ヲ低下ニシ兩水ノ捌方宜敷様可致事

第五條

一掃除丁場標板往々等閑ニ致シ置候向モ有之右

ハ必ス其請持丁場境ニ從是東西或ハ南北何百
何十何町何郡何村掃除丁場ト誌シ標札可相建
事

第六條

一路鋪往々田畑ニ切添候ヨリ並木根サシヲ失シ
之カ為メ根返ニ及ヒ易ク以ノ外ノ事ニ候以來
決テ右等ノ所業致ス間敷事
右之通堅可相守候若等閑ニ差置ニ於テハ掛リ官
員巡廻ノ節屹度可申付事

政

法制部

○二月二十八日太政官御布告
兵部省被廢陸軍省海軍省被置候事

○三月十四日同御布告
神祇省ヲ廢シ都部省ヲ被置候事

○十月二十五日同御布告
文部教部兩省被合併候事

○十一月九日同御布告
今般改曆ノ儀別紙 詔書ノ通被 仰出候条此旨

相違候事

詔書寫

朕惟フニ我邦通用ノ曆タル太陰ノ朔望ヲ以テ月
 ヲ立テ太陽ノ躔度ニ合ス故ニ二三年間必ス閏月
 ヲ置カザルヲ得ス置閏ノ前後時ニ季候ノ早晚ア
 リ終ニ推歩ノ差ヲ生スルニ至ル殊ニ中下段ニ揚
 ル所ノ如キハ率子安誕無稽ニ屬シ人知ノ開達ヲ
 妨ルモノ少シトセス蓋シ太陽曆ハ太陽ノ躔度ニ
 從テ月ヲ立ツ日子多クノ異アリト雖モ季候早晚

ノ變ナク四歳毎ニ一日ノ閏ヲ置キ七千年ノ後僅
 ニ一日ノ差ヲ生スルニ過キス之ヲ太陰曆ニ比ス
 レハ最モ精密ニシテ其便不便モ固リ論ヲ俟タサ
 ルナリ依テ自今舊曆ヲ廢シ太陽曆ヲ用ヒ天下永
 世之ヲ遵行セシメン百官有司其レ斯旨ヲ體セヨ
 一今般太陰曆ヲ廢シ太陽曆御領行相成候ニ付來
 ル十二月三日ヲ以テ明治六年一月一日ト被定
 候事

但新曆鑄版出來次第頒布候事

一 一ヶ年三百六十五日十二ヶ月二分チ四年毎ニ一日ノ閏ヲ置候事

二 時刻ノ儀是迄晝夜長短ニ隨ヒ十二時ニ相分チ候処今後改テ時辰儀時刻晝夜平分二十四時ニ

定メ子刻ヨリ午刻迄ヲ十二時ニ分チ午前幾時ト稱シ午刻ヨリ子刻迄ヲ十二時ニ分チ午後幾

時ト稱候事

一時鐘ノ儀來ル一月一日ヨリ右時刻ニ可改事

但是迄時辰儀時刻ヲ何字ト唱來候処以後何

時ト可稱事

一 諸祭典等舊曆月日ヲ新曆月日ニ相當シ施行可

致事

太陽曆 一年三百六十五日 閏年三百六十六日 四年毎ニ置之

一月大	三十一日	其一日	即旧曆壬申	十二月三日
二月小	二十八日	同	癸酉	正月四日
三月大	三十一日	同		二月三日
四月小	三十日	同		三月五日
五月大	三十一日	同		四月五日
六月小	三十日	同		五月七日
七月大	三十一日	同		六月七日
八月大	三十一日	同		閏六月九日
九月小	三十日	同		七月十日
十月大	三十一日	同		八月十日

十一月小 三十日
十二月大 三十一日

同
同
同

九月十二日
十月十二日

大小毎年替ルイナシ

時刻表

午後		午前	
八時 刻戌	一時 刻午半	七時 刻卯半	零時 刻子 <small>即午 二時刻</small>
九時 刻戌半	二時 刻未	八時 刻辰	一時 刻子半
十時 刻亥	三時 刻未半	九時 刻辰半	二時 刻丑
十一時 刻亥半	四時 刻申	十時 刻巳	三時 刻丑半
十二時 刻子	五時 刻申半	十一時 刻巳半	四時 刻寅
	六時 刻酉	十二時 刻午	五時 刻寅半
	七時 刻酉半		六時 刻卯

禁

○五月三日同御布告
第百四十二号
蠟取或ハ蠟取藥ト唱へ礬石類ヲ調合致シ世間ニ

賣買致來候自今令禁止候事

○七月十日同御布告

第百五十五号
人民賣印ノ儀ハ諸事證據ニ相成大切ノ品ニ候処
妄ニ他人へ相預ケ候者有之ニ付間々奸詐ノ詭計
差起リ以ノ外ノ事ニ候以來賣印相預候儀固被禁
候條萬一心得違ノ者有之候節ハ預ケ人預リ人共
屹度可及處置候事

○十月二日同御布告

第百九十五号
一人身ヲ賣買致シ終身又ハ年期ヲ限リ其主人ノ

一人身ヲ賣買致シ終身又ハ年期ヲ限リ其主人ノ

存意ニ任セヒトシキ虐使致シ候ハ人倫ニ背キ有マジキ
事ニ付古來制禁ノ処從來年期奉公等種々ノ名
目ヲ以テ奉公住為致其實賣買同様ノ所業ニ至
リ以ノ外ノ事ニ付自今可為嚴禁事

一農工商ノ諸業習熟ノ為ノ弟子奉公為致候儀ハ
勝手ニ候得共年限滿七年ニ過ク可カラサル事
但雙方和談ヲ以テ更ニ期ヲ延ルハ勝手タル
ヘキ事

一平常ノ奉公人ハ一ケ年宛タルヘシ尤奉公取續

告

候者ハ證文可相改事

一娼妓藝妓等年季奉公人一切解放可致右ニ付テ
ノ貸借訴訟總テ不取上候事

右之通被定候條屹度可相守事

○正月八日正院ヨリ諸省へ御布達

自今布告之順次ヲ以本文ノ肩ニ番号ヲ朱書シ差
出シ候間各省ヨリ布告致シ候節モ同様取計可有
之候且後日取消シ或ハ照準等ノ儀相達シ候節ハ
干支第何号ノ布告云々ト相認可申此段相達候也

○正月二十七日太政官御布告
第二十四号
御名睦字自今欠畫ニ不及候事

○但惠統二字可為同様事

○二月二十五日同御布告
第五十五号

各港在留ノ支那人共我窮民ノ幼兒ヲ買取候儀ニ付テハ去ル庚午八月中相達候得共未タ右様ノ所業致候者モ有之哉ノ趣畢竟内國人ヨリ賣渡候故支那人ニ於テモ買取本國へ連行販賣スルニ至候次第ニテ御國禁ヲ犯シ不容易儀ニ付向後右等不

心得ノモノ於有之ハ嚴重所置ニ可及候間地方官

ニ於テ管内取締厚ク可加教育候事

○三月十四日同御布告
第八十三号

非常并御近火ノ節大砲三發ヲ以合圖ト定候段相達置候処非常ハ五發御近火ハ三發ト改定候條此旨更ニ相達候事

○五月七日同御布告
第一百四十九号

從來通稱名乘兩様相用來候輩自今一名タルヘキ事

○八月二十三日教部省御達
第十五号
 能狂言ヲ始メ音曲歌舞ノ類ハ人心風俗一關係ス
 ル処不少候ニ付左ノ通各管内營業ノ者共へ可相
 達事

一能狂言以下演劇ノ類

御歴代之 皇上ヲ摸擬シ 上ヲ褻瀆シ奉リ

候躰ノ儀無之様厚ク注意可致事

一演劇ノ類專ラ勸善懲惡ヲ主トスヘシ淫風醜態

ノ甚敷ニ流レ風俗ヲ敗リ候様ニテハ不相濟候

間弊習ヲ洗除シ漸々風化ノ一助ニ相成候様可

心懸事

一演劇其他右ニ類スル遊藝ヲ以テ渡世致シ候ヲ

割外者杯ト相唱候從來ノ弊風有之不可然儀ニ

候奈自今ハ身分相應行儀相謹ニ營業可致事

○十月司法省御達

第二十二号
 本月二日太政官第百九十五号ニテ被仰出候

次第ニ付左之件々可心得事

一人身ヲ賣買スルハ古來制禁之処年季奉公等種

人氏必持玉篇卷之一

此名目ヲ以テ其實賣買同様之所業ニ至ルニ
 付娼妓藝妓等雇入之本資金ハ職金ト見做ス故
 ニ右ヨリ苦情ヲ唱フル者ハ取糺ノ上其金ノ全
 額ヲ可取揚事

一同上之娼妓藝妓ハ人身ノ權利ヲ失フ者ニテ牛
 馬ニ異ナラス人ヨリ牛馬ニ物ノ返辨ヲ求ムル
 ノ理ナシ故ニ從來同上ノ娼妓藝妓へ借ス所ノ
 金銀并ニ賣掛滞金等ハ一切償フヘカラサル事
 但本月二日以来ノ各ハ此限ニアラス

一人ノ子女ヲ金談上ヨリ養女ノ名目ニ為シ娼妓
 藝妓ノ所業ヲ為サシムル者ハ其實際上則人身
 賣買ニ付従前今後可及嚴重ノ所置事

○十一月廿七日同御達
 第四十二号

太政官第三百六十六号ニ御布告相成候改正雇人
 盜家長財物律條ニ人ニ雇ハル、者トハ諸官負并
 宮華士族ノ家令扶従執事随従僕婢農工商等ノ番
 頭手代一切男女ノ年雇月雇日雇ニ至ル迄ヲ概シ
 テ申ス事ニシテ且又旅店貸藏及雇工船戸脚夫馬

子車丁等トハ人ノ寄託ヲ受ケ管守者ニ均ク其物
 品ヲ大切ニ可取扱類ヲ申ス事ニ候右兩種之者ハ
 固ヨリ信誼ヲ以テ其義務ヲ尽ス可キ筈ニ候如先
 般入民保護ノ為ノ年季奉公ノ類ヲ制禁シ雇人等
 自主ノ權ヲ得ルニ付テハ従前ノ如ク家長ト雖モ
 束縛牽制スルヲ得サルヨリ雇人等心得違ヲ致
 シ家長ヲ視ルヲ路人ノ如ク之ヲ欺罔シ之ヲ侮蔑
 シ財物ヲ盜取ル者之レ有ルモ知ル可カラス如何
 トナレハ是迄雇人ヲ責ルノ律未タ嚴ナラザルヲ

以テ家長タル者束縛牽制シテ僅カニ雇人ヲ使役
 セザルヲ得ス此レ勢ノ然ラシムル所ナリ然ルニ
 今年季奉公ノ類ヲ制禁シテ猶ホ其旧律ニ仍ルト
 キハ雇人等獨リ自主ノ權ヲ得テ家長ハ却テ雇人
 ニ盜ミ取ラル、ニ至ル時ハ其勢ヒ復々束縛牽制ノ
 弊ヲ醸シ可申因テ今般雇人盜家長財物律ヲ改正
 シ雇人等ヲシテ畏避スルトコロ有リテ人ニ事フ
 ル義務ヲ尽シ家長モ亦之ヲ使役シ之ニ委託ス
 ルノ權利ヲ失フヲ無ク上下兩ナカラ保護ヲ得セ

シムルノ御趣意ニ候奈自今雇人等心得違無之
様可致事

服

○十一月十二日太政官御布告

第三百二十九号

今般勅奏判官負及非役有位大禮服并上下一般通
常ノ禮服別冊服章圖式ノ通被相定從前ノ衣冠
以テ祭服ト為シ直垂袴衣上下等ハ總テ廢止被
仰出候事

但新製ノ禮服所持無之内ハ禮服着用ノ節當分
是迄ノ通直垂上下相用不苦候事

一武官禮服ハ從前ノ通タルヘキ事

大禮服制表并圖

勅奏判官并非役有位部
附上下一般通常禮服

大禮服制汎則

帽并ニ上衣下衣袴トモ體裁飾章後圖ノ如シ各章

ノ寸法豫メ其制限ヲ立ルトイヘ凡體格ノ長短ニ
由テ斟酌アルヘシ

一帽ノ制ハ勅奏判トモ同制ト雖モ右側章ノ

飾毛ノ有無刺繡ノ精疎鈕釦ノ制ニ於テ大別ス

一上衣ノ全部各所ノ節章勅任ハ五七桐ヲ用ヒ加

フルニ桐蕾章ヲ稠密ニ絡繹ス奏任ハ五三桐ヲ
 用ヒ桐蕾章ハ勅任ニ比スレハ疎判任ハ五三桐
 ニシテ桐蕾章ハ奏任ニ比スレハ疎ナリ
 一 上衣飾章ノ部分勅任ハ襟背胸袖側囊脊端奏任
 ハ襟袖側囊脊端判任ハ襟袖ナリ以上飾章及ヒ
 上衣ノ周縁ニ勅任ハ電紋ヲ繡附シ奏任判任ハ
 無地ノ單線ヲ用ユ
 一 等級標條ハ兩袖ノ飾章ニ繞繡ス其條線ハ巾一
 分其中間ハ八厘ナリ勅奏判トモ各下等ヲ一條

トシ上等毎ニ一條ヲ加フ後圖ノ如シ
 一 鈕釦ノ制勅任ハ金地ニ五七桐奏任ハ金地ニ五
 三桐判任ハ銀地ニ五三桐ヲ鍍メ而シテ上衣ニ
 用ユルハ巾五厘下衣ニ用ルハ巾三厘ノ周縁ヲ
 凸彫ス
 此他帽ノ左側章ニ附スル鈕釦アリ其制上衣
 ノ鈕釦ニ同シ共ニ後圖ニ出ス
 一 等外官ノ服制ハ上下一般通常ノ禮服ヲ用ユ
 但シ等外一等ヨリ四等ニ至リ各袖端ニ等級

ノ標條ヲ紆フソノ例下ニ出ス
 一非役有位四位以上ノ服制ハ勅任ニ準シ五位以
 下ハ奏任ニ準ス然レモ飾章ハ御紋ヲ置ノ外桐
 蕃ノ唐草ヲ合繡セス脊端章ハ圓徑二寸ノ御紋
 一個ヲ附ス其制圖ノ如シ
 但シ四位以上帽ノ飾毛ハ黑色ヲ用ヒ袴ノ兩
 側章ハ電紋單章巾五分ヲ用ユ五位以下ハ上
 二同ジ袴ノ兩側章ハ單線巾五分ヲ用ユ

帽		飾毛	白	勅任	奏任	判任
左側章	鈕	鈕	徑七分 <small>金製</small>	全上 <small>五三桐</small>	全上 <small>五三桐</small>	全上 <small>五三桐</small>
上	衣	飾章繡色	金線	全上	全上	全上
御紋章	綠飾章	天鈕	徑七分 <small>金製</small>	全上 <small>五三桐</small>	全上 <small>五三桐</small>	全上 <small>五三桐</small>
五七桐 <small>桐唐草</small>	電紋線巾三分	無地單線巾三分	全上	全上	全上	全上
五三桐 <small>全上</small>	五三桐 <small>中唐草</small>	全上	全上	全上	全上	全上
五三桐 <small>全上</small>	大唐草	銀線	全上	全上	全上	全上
全上	全上	全上	全上	全上	全上	全上

...

...



〇十一月廿九日同御布告
 第三百七十三号

大禮服着用日

新年朝賀 元始祭 新年宴會 伊勢兩宮例祭
 神武天皇即位日 神武天皇例祭 孝明天皇例祭
 天長節 外國公使参 朝ノ節

通常禮服着用日

參賀 禮服御用召共任叙御禮
 右之通被相定候事
 人民必携五篇卷之一尾

人民必携五篇卷之一尾

發行所

東京愛宕下町三丁目

博聞社

賣

西京東洞院三條上

村上 勘兵衛

同 寺町通松原上

勝村治右衛門

大坂心齋橋北久太郎町

柳原 喜兵衛

同 心齋橋通喜喜町

秋田屋 太右衛門

東京芝三島町

山中 市兵衛

同 横山町三丁目

太田金右衛門

同 日本橋通四丁目

須原屋 佐助

同 日本橋通一丁目

北畠 茂兵衛

所

弘

