



王  
子



心之

鐵法班



序

釋迦一代之說教。以華嚴爲其始。以涅槃爲其終。我祖大師之製作此寶典也。多引證彼二經者。蓋攝來其一代大藏於我之三部修多羅中之大手談。而論也釋也。亦廣引之。與諸祖之聖教。大異其體者。則以經釋。顯經釋之蘊奧之高致。不啻無私于製作。固可以仰本佛彌陀之直說矣。是以仰之彌高。嘆之彌遠。誠希有最勝之華文。無上甚深之寶典也。客歲應于門人紅梅史一氏之求。題六要鈔大綱四雙八義之小冊。上梓旣成矣。同氏其外池田若月等之諸氏言于予曰。方今著述之多。猶未見其論題之刊行于世。然旣有其著述之在焉。而徒存之於書函之中。同之於湮沒。豈可不謂無憾焉乎。是以亟校訂其大綱中所提出之若干論題。追命之於剞劂。以供于初學之便。切庶幾之耳。願如予之著述。與公之於世。而自致毀謗。不若寧付之於

湮沒也。雖然以其求如是難辭。與二三之門人其誦誦之余暇。聊校訂舊所述。乃囑之兩三氏。實汚最勝無上之寶典之恐矣。於是乎自序

明治廿六年七月

著述者識

緒言

夫レ本典廣文類ナルモノハ我真宗ノ骨目ニシテ立教開宗ノ根據タリ故ニ旨義詳盡餘蘊有ルコト死シ焉苟モ龍谷ノ流ヲ汲ム輩ハ勿論大乘佛教ノ深意ヲ窺ハント欲スルモノ必ス此寶典ニ據ラサル可カラサルナリ抑モ斯寶典タルヤ義理深遠ニシテ聖意測リ易カラス若シ夫レ教義ヲ窺ハント爲ルモノ其門相論題ヲ識別シテ而シテ後學フニ非レハ唯ニ其効ナキノミナラス却テ佛意ヲ錯失シ刺ヘ開祖ノ眞意ヲ謬解スルニ到ラン豈ニ懼レテ且謹サル可シ哉我師肥後龍水閣主覺音和上學德兼高誠ニ一宗ノ耆宿贅ヲ執テ其薰陶ヲ仰ク者當ニ千百ノミナラサルナリ和上獅子吼ノ傍講述スル所其種類尠シトセス曩ニ門人紅椽史一和上ニ乞ヒ其六要鈔大綱四雙八義ヲ上梓

シ以テ同學ニ願ツ今亦紅煤池田若月等相議シテ和上ノ  
 許可ヲ得其廣文類論題ヲ印刷セントシ先ツ前編ヲ刊行  
 ス其後編ノ如キハ漸次葉ヲ卒テ後ニ於テ開版セン冀ク  
 ハ一宗學徒此ニ依テ精研シ此ニ依テ勵發セハ則テ大ニ  
 其學解ヲ増進シ智識ヲ開發スル有ラソ矣

明治二十六年七月上浣

編纂者識

廣文類論題前編卷之上論目

惣序之部

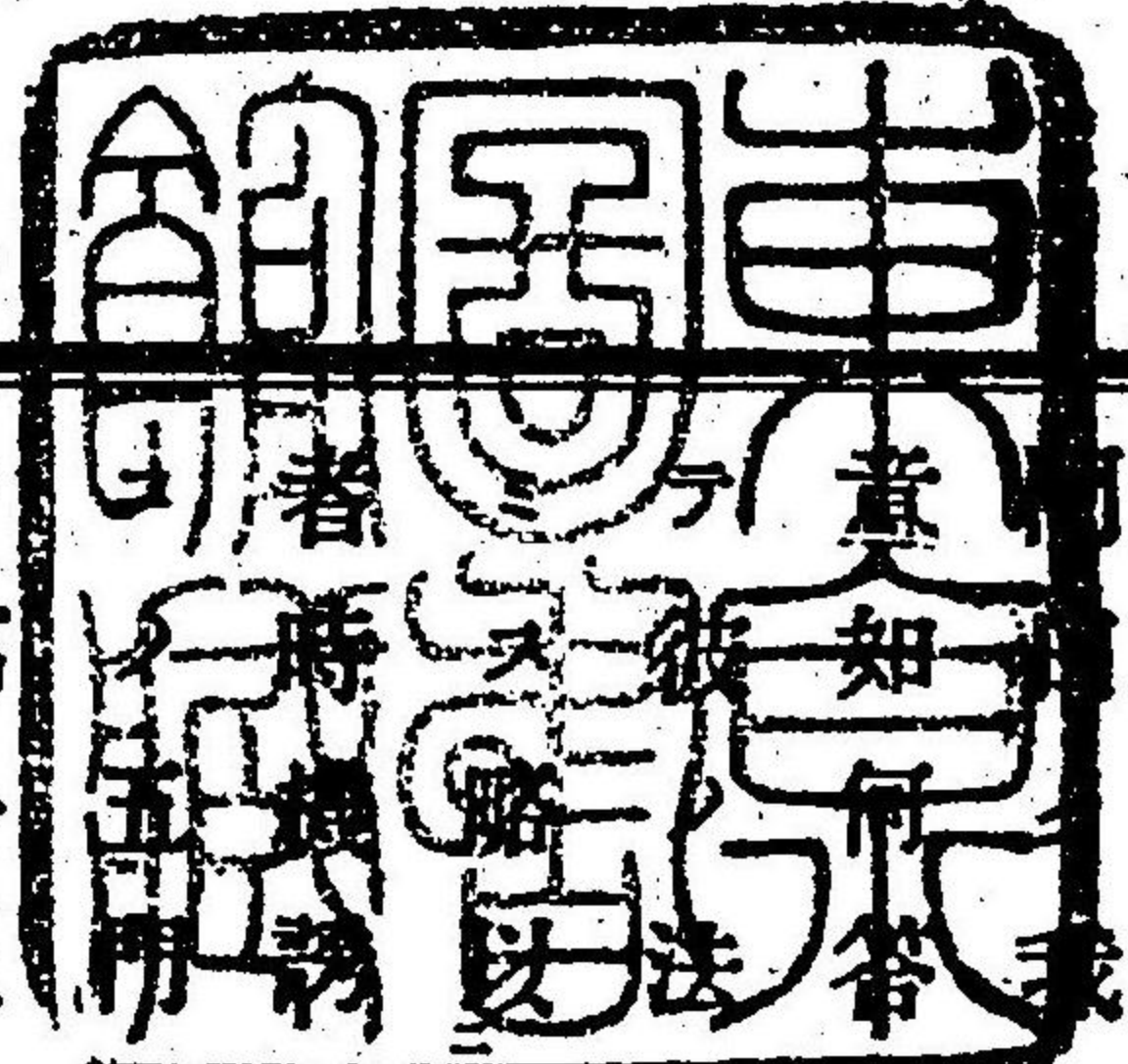
本典造由	初丁	六軸大綱	七丁
眞宗建立	七丁	眞宗得名	十二丁
惣別立題	十四丁	所斯所宗 <small>淨土二字</small>	十六丁
五題開示	十八丁	元高化風	二十二丁
惣序大旨	二十八丁	二序案由	三十丁
二經票舉 <small>大阿彌陀經 平等覺經</small>	三十三丁	二光別顯 <small>雜思 無尋</small>	三十五丁
韋提權實	三十八丁	厭欣次第	四十丁
心識義趣	四十二丁	發遣眞假	四十六丁
遠慶宿緣	四十九丁	聞思分際	五十二丁
教卷之部			
教卷開由	五十四丁	教卷大意	五十五丁

別依大經	五十六丁	二句註由	真實之教 淨土真宗	五十九丁
惣釋旨趣	十一字 六十丁	二種廻向		六十四丁
二教分際	六十七丁	雙卷分際	之概 之釋	六十九丁
道教物躰	七十丁	眞實之利		七十三丁
宗致宗躰	七十四丁			

廣文類論題前編卷之上

教卷 藤岡覺音講述  
本典造由

編者 紅煤史一  
全 池田等徹  
全 若月志道



我高祖大師廣書六軸ヲ製造シタマフモノ其ノ祖  
意如何答曰聖意難量然リトイヘトモ聊カ蛇足ヲ畫テ以  
テ彼ノ法海ノ一滴ヲ汲マント欲ス是以テ恐レテモ願リ  
テ五門分別之一者止法利生門二者知恩報德門三  
者時機誘引門四者一宗建立門五者七祖大成門今也如是  
ノ第一止法利生門トハ是ハ唯通ニシテ聖道門トナク淨  
土門トナク菩薩ノ論トナク人師ノ釋トナク卷帙相同シ  
カラサルモ渾テ令法久住利益有情ノ爲ナラサルハナレ  
故ニ先此ノ一門ヲ設ク第二ノ知恩報德門ト第三時機誘

引門トノ二門ハ是ハ別中ノ通ニシテ吾祖一代ノ造書中  
眞名假名ノ差別アリトイヘトモ皆悉ク知恩報德ノ爲ナ  
ラサルハナク又時機誘引ノ爲ナラサルハナシ而シテ第  
四ノ一宗建立門ト第五ノ七祖大成門トハ是ハ唯別ニシテ  
廣書六軸ニ限ルモノト知ルヘシ由テ先ツ第一止法利生  
門ニ就テ問曰彌陀弘願ノ眞實法タルヤ已ニ大經ノ中釋  
迦哀愍ノ特留此經止住百歲トアルトキハ何ソ其レ師釋  
ヲ待テ止法スル事ヲ爲シ是如何答曰大經所說ノ止住百  
歲ハ廣ク一佛ノ化境ニ就ク是故ニ若シ其ノ時所ニ約ス  
ルトキハ眞實弘願ノ法トイヘトモ那ソ其レ興廢ナシト  
イフ事ヲ得シ今コノ區域ニ於テ彌陀法ノ弘通スル事ハ  
此レ全ク吾祖見眞大師出現ノ故ナリ大師ニシテ若シ出現  
シタマフナクンハ弘願眞實ノ法義如何カ之ヲ聞信スル

事ヲ得シ併シナカラ推功歸本セハ吾祖ノ止法利生即釋  
迦如來ノ哀愍力ナラサルヘカラス故ニ信卷序ニ開闡眞  
心顯彰從大聖矜哀善巧トノタマフ然レトモ今ハ時所ニ  
約シテ此ノ一門ヲ設ルナリ次ニ第二ノ知恩報德門ニ就  
テハ十番ノ問答ヲ設ク問曰知恩報德ハ彌陀ノ誓意ニア  
リトスルヤ將タ能信者ノ情ノミナリトスルヤ若シ誓意  
ニモ知恩報德ノスカタアリトセハ其ノ誓ニ於テハ恐ラ  
ク求報ノ失アルヘシ如何答曰知恩報德ハ能信者ノ情ナ  
ル事ハ無論ナリ然レトモ單ニ機情ノミニアラス如實ノ  
報恩ナレハ固ヨリ佛意ニ契當ス苟モ佛意ニ契當スルノ  
報恩ナルトキハ推テ知ル佛ノ誓意ニアル事ヲ則テ誓意  
ニアリトイヘトモ何ヲ以テカ求報ノ失ヲ招シ抑々求報  
ノ心ハ人道ニ於テスラ之ヲ失目ナリトス況ンヤ佛心ニ

於テチヤ是ヲ以テ法事贊上<sub>左六</sub>丁ニハ雖復爲生苦行不<sub>不</sub>覺  
 小恩トノタマフナリ然レハ若シ廣ク之ヲ云ハ、知恩報  
 德ハ是レ世出世ノ通規ナレハ其ノ誓意ニ於テ何ソソ之  
 ナ闕クヘケンヤ一是問曰造書何か故ニ報恩トナルヤ答曰  
 佛化ヲ助揚スルヲ以テ報恩トナル謂ク信後ノ所作ニシ  
 テ常行大悲ノ徳用アレハ諸佛ノ讚嘆ト其ノ位ヒ同等ナ  
 リ乃チ吾祖ノ十八願ノ乃至十念ヲ以テ十七願開闡ノ行  
 卷ニ送リ玉フモ此ノ所以ナリ定善義<sub>丁十一</sub>云若得一人捨  
 苦出生死者是名直報<sub>佛恩</sub>文又往生禮讚<sub>丁十七</sub>云自信教人  
 信乃至真成報<sub>佛恩</sub>文二是問曰信後ノ報恩行ハ口稱ノミナ  
 リヤ將タ三業行ニ亘ルヤ答曰信後ノ所作ハユト々々ク  
 佛智流現ノ故ニ報恩ニ備ハラサルハナシ所謂稱禮念ス  
 レトモ自ノ行ニアラル只是阿彌陀佛ノ行ヲ行スルユ、

ロナレハナリ是故ニ行卷ニ論々註ノ三業三念門ヲ引キ  
 タマフ所以其意蓋シ茲ニアルヘシ難シテ曰ク三業行皆  
 報恩ノ所作ナレハ何故正信偈ニハ唯能常稱<sub>如來</sub>號<sub>應</sub>報  
 大悲弘誓恩トイヒ寶章ニハシハ々々々、念佛ハカリチ  
 稱ヘテトイヘルヤ三帖第十三曰チテモサメテモタ、念  
 佛ハカリチ稱ヘテカノ彌陀如來ノ御恩ヲ報シタマツ  
 ルヘキハカリナリ文三帖第一初ニハ深クタノミタマ  
 ツルハカリナリ後ニハ念佛申スヘキハカリナリ云云然  
 レハ唯ノ言ハ獨ナリ乃チ簡別ノ義ニシテ三業行ノ中稱  
 名ノ三報恩トナリテ更ニ余縁ヲ借ラサル事ニハアラス  
 ヤ答テ云ク不爾此ノ唯ノ字ハ決シテ三業中ノ禮拜等ヲ  
 簡去スルノ言ニハアラス乃チ非本願タル不如實ノ雜行  
 等ヲ簡去シテ唯トハノタマフナリ例セハ善導獨明ノ獨

ノ言ノ如シ龍天等ノ六祖ヲ簡フニハアラズ淨影等ノ諸師ニ撰テ獨トイフ例知シタマフヘシ三是問曰ク三業ノ所修卷ヲ報恩行ナルニ特ニ稱名ニ就テ唯能常稱如來號トノタマフモノ其ノ所以ハ如何答曰三由アリ一ニハ十八所誓ニ順スルカ故ニ謂ク乃至十念ノ的釋稱名是ナリ二ニハ口業ノ稱名ハ三業中別シテ易行ナルカ故ニ行卷十三四云言行一念者謂就稱名偏數顯開選擇易行至極証文十五云本願ノ文ニ乃至十念ト誓ヒタマヘリ乃至易往易行ノ道ヲアラハシ等文眞要鈔九三十云答曰因願ノ中ニ十念トイヘルハ先ツ三福等ノ諸善ニ對シテ十念ノ往生ヲトケリコレ易行ヲアラハスユトハナリ文三ニハ稱名ハ是レ法体全顯ノ大行ナルカ故ニ謂ク三業ノ所修皆他力回向ノ行ナリトイヘトモ六字其ノ儘全顯スルハ口業ノ稱名

ナリ此ノ三由アルニハ三業中特ニ稱名ヲ以報恩行ヲ談シタマフナリ四是問曰智恩報德ハ本佛彌陀ニ限ルヤ否ヤ答曰ク通ニシテ云トキハ廣ク佛及菩薩人師ノ恩德ニ亘ル其ノ佛恩トハ謂ク遣喚証ノ三佛ノ恩德其ノ菩薩人師ノ恩トハ謂ク七租並ニ吾租大師ヨリ代々相承ノ恩德ニシテ惣シテ之ヲ此ノ中ニ攝セサルハナキナリ是以テ化卷ノ尾日深知如來矜哀良仰師教恩厚トノタマヒ讚ニハ娑婆永劫ノ苦ナステ、等又ハ如來大悲ノ恩德ハ等トノタモフ枚擧スルニ違アラス然ルニ別シテハ本佛彌陀ニアリ故ニ行卷五正信偈前ニ曰ク爾者歸大聖眞言大祖解釋信知佛恩深遠文云云是問云ク探立記等ニ云所ノ賢首ノ傳燈報佛恩ノ意ト今造由ノ知恩報德ト同別如何答曰ク彼レハ唯慮舍那佛ニ就テ其ノ恩德ナイフノミ然



ルニ今云所ノ報恩ハ佛因究竟上ノ化他ナレハ即ナ十七  
 願所誓ノ果佛ニ位スル別途不共ノ報恩ナレハ豈ニ其レ  
 彼ノ有漏心ヲ以テ報スル意ト曰ナ同シテ之ヲ論セシヤ  
 然ル所以ハ一ハ通別ノ異二ハ有漏無漏ニ心ノ異三八佛  
 因滿末滿ノ異アリ六是問曰ク吾祖知恩報德ノ爲ニ造書シ  
 タマフトイフコト何ヲ以テ知ル事ヲ得ルヤ答曰在文分  
 明ナリ惣序曰特知如來恩德深コトナ乃至所獲矣文正信偈前ニ  
 云々信卷別序又眞佛土卷尾化卷三同末大尾等文ヲ披  
 テ知ルヘシ問曰知恩報德ノ爲メ造書スルノ所以如是所  
 々ニ明シタマフハ余リ繁重ニ似タリ如何答曰ク惣シテ  
 云ヘハ一文一句ニ至ルマテコトク知恩報德ノ思召ナ  
 ラサルナキコトヲ慙懃丁寧ニ知ラシメタマフモノニシ  
 テ別シテ云ヘハ其ノ所々ニ就テ一々其ノ所由ナクンハ

アルヘカラス恐繁略之七是問曰ク如是知恩報德ヲ談シタ  
 マフモノ七祖ノ上ニ於テ其ノ相承アリヤ答曰ク先ツ龍  
 祖ニアリテハ信卷末七所引ノ大論ニ出ツ云ク彼ノ文表  
 相ハ通門ニ約スレトモ其ノ蘊奧ニ就クトキハ本佛彌陀  
 ノ恩トナル是以テ信卷ノ引意和贊ノ解釋正ク是趣キナ  
 リ天鸞ノ二師ハ論註上三世尊ノ釋是ナリ是故ニ吾祖廣  
 略二書共ニ正信偈前ニ之ヲ引釋シテ云云シタマフ緯公  
 ハ詳カナル御自釋ハナケレトモ樂集下四大論ノ三番解  
 釋ヲ引キタマフ引意即其ノ趣キニアリ終南大師ハ先ニ  
 出ツル定善義等ノ文是ナリ信師亦自釋ニハ詳ニ見ヘテ  
 トモ往生要集中十左修行相貌ニ付テ四修ヲ明ス中ニ當  
 念佛恩報盡爲期心恒計念等ノ引文アリ可以知矣隨テ然  
 師モ同ク擇集下三四修章ノ引文ニ云云又同上十二禮讚

ヲ引キタマフ中雜修ノ失ヲ明スニ不<sub>レ</sub>相續念<sub>ニ</sub>報<sub>セ</sub>彼佛恩<sub>故</sub>トアリ乃<sub>レ</sub>之ヲ反顯シテ知ル專修ニハ相續報佛恩ノ德アルヲ又繪詞傳<sub>四</sub>丁<sub>二</sub>ニハ兵部郷基親公報恩ト思フコトヲ尋ラレシニ元祖答テ我カコ、ロノ所存ト一分違フヘキナシトノタマフ<sub>八</sub>是問曰若シ然ルトキハ七祖ノ上ニ於テ如<sub>ニ</sub>我祖明瞭<sub>ニ</sub>稱名報恩ヲ談シタマハサルハ如何答曰七祖ハ多ク觀經ヲ別依トシテ念々不捨者ノ行相ニ付テ業事成辨ヲ明シタマフカ故ニ吾祖ノ如ク直ニ相續ノ稱名ヲ以テ之ヲ報恩行トハ判シタマハス然ルニ吾祖ハ七祖ノ蘊意開顯センカ爲ノ故ニ特ニ大經ヲ別依トシタマヒテ信一念ノ時業事成辨ヲ談シタマフヲ以テ乃<sub>レ</sub>信後ノ稱名ハ佛恩報謝ノ經營ノミトシタマフナリ此レ大觀二經所依ノ異ニシテ信躰ト行相トノ法門ノ左右ア

ル所以ノミ如是依經ヲ異ニシテ法義ニ左右ヲ爲スノ所以是他ナシ各々其時機ノ異ナルヲ以テナリ實ニ内鑑冷然聖者ノ郢匠可以仰矣<sub>九</sub>是問曰ク佛化ヲ助揚スルヲ以テ報恩ト爲トイフハ抑々上等ノ人ノ所作ナルヘシ今日ノ下等ニ於テハ唯稱名相續スルノミニシテ他ヲ教導スルノ所作ナケレハ知恩トハ云ヘシ何ヲ以テ報恩トイハシヤ答曰ク自利々他ハ是レ一雙ノ目ニシテ不一不異ナルモノナレハ自利ノ外ニ利他ナク而シテ利他ハ自利ノ其ノ儘顯發シタルモノ故ニ願作佛心ノ自利即度生ノ心ナリ固ヨリ機ニハ九品ノ差別アリトイヘトモ佛因究竟ノ人ニシテ那ソ利他ノ徳用ナキ事ナエン是以尼入道カアリカヤト喜フヲ聞テ信ヲウルナリ<sub>十</sub>是可知第三ニ時機誘引門者吉水大師二行廢立ノ法義ヲ以テ普ク時機

益シタマフトイヘトモ聖道門ニテアリシ人々万行超過ノ念佛ニ歸入シナカラ多ク固執ノ定散心ヲ捨ル事アタハスシテハ二十眞門ノ域ヲ不出アリ或ハ助正不定ノ要門ニ墮スルモアリ爰ヲ以テ吾祖ハ三願三機三往生ノ差別門ヲ分明ニ顯示シテ信疑ヲ決判シ眞假ヲ勸誡シテ定敬自力ヲ捨テシメ弘願他力ニ皈セシメンカ爲ニ乃々此ノ六軸ヲ製作シタマフナリ第四ニ一宗建立門者サテ此ノ一門ハ一宗建立ノ論題ニ讓ル第五ニ七祖大成門者上ニモ粗辨スル如ク七祖建立ノ法義ハ皆ナ三經一致門ニ居シテ所詮ノ本願ヲ明スニモ六ハ一ナ眞實願トシテ而モ乃至十念ノ行相ニ就テ教示シタマフ故ニ本願ノ眞面目タル唯信正因稱名報恩ノ宗義ハ七祖ノ蘊奧ニアリテ其ノ表面ニ顯シカタシ於是乎七祖ノ蘊意ヲ發揮シテハ

乃々信因稱報是レ七祖一轍ノ法義ナルユトテ大成センカ爲ニ其レ如是此ノ六軸ヲ製作シタマヘリ可思知サテ七祖大成門ノ中ニ就テ十箇ノ細目アリ今ハ唯名目ノミヲ記載ス謂ク一者五願開示門二者眞假差別門三者信疑決判門四者一念業成門五者唯信正因門六者稱名報恩門七者眞門別開八者法躰回向門九者別依大經十者行信別開門也

六軸大綱

此一題ハ本典大綱四双八義ニ述ス故ニ今略之

眞宗建立

問曰ク眞宗ノ名言ハ己ニ終南大師散善義二十出眞宗難遇之文而シテユレテ我國ニ建立シタマフハ元祖ナリ乃々高祖嘆シテ正信偈ニハ眞宗教証奥片州トヒ化卷大尾

ニハ眞宗奥隆大祖源空法師トイヘリ然ノミナラス讚ニ  
ハ智慧光ノカラヨリ本師源空アラハレテ淨土眞宗ヒラ  
キツ、選擇本願ノヘタマフトアレハ吾祖ハ元祖ノ開宗  
ヲ潤色シタマフノミニシテ其ノ相承トハ云ヘシ之ヲ一  
宗建立ノ祖師トハ云ヒ難カルヘシ如何答曰有説ニ所望  
ニ由テ不同アリ吾祖ヲ以テ師ノ元祖ニ望ルトキハ推功  
歸本シタマフカ故ニ一宗建立ハ吉水ニアリト云フヘシ  
所問ニ出ス所ノ文等是レナリ若シ又吾祖ヲ以テ薨ヲ並  
ヘタル西鎮等ニ望ムルトキハ眞宗建立ハ正ク高祖ニア  
リトイハサルヘカラス故ニ寶章十一帖目自余ノ淨土宗ハ  
モロクノ雜行ヲユルス乃至眞ノ字ヲイレタマフ等云云  
謂ク此ノ説難肯何トナレハ所對ニ異アルノミニシテ能  
對ノ宗旨ハ共ニ同シ故ニ不同ノ義不成又一説ニ曰ク元

祖ノ開宗ハ擇集上三十三輩章所明ノ意ヨリ窺フキハ廢  
助傍ノ三義ヲ設ケタマフハ全ク三家分流ノ濫觴ニシテ  
廢立ハ元祖ノ正所立ナリトイヘトモ助正ハ西山ノ一類  
往生ト爲リ傍正ハ鎮西ノ二類各生ト爲ル如是三家分流  
ノ根由スル宗目ナルカ故ニ純粹ノ眞宗タルヤ獨リ吾祖  
ニアリ爰ヲ以テ一宗建立ハ高祖ニ限ルトイフ此ノ義亦  
私ニ難ニ信用何トナレハ元祖所立ノ淨土宗何ソ之ヲ眞假  
混雜ト云ハンヤ己ニ緯和尚ノ聖淨二門ノ法脉ヲ相承シ  
テ十八ノ選擇本願ヲ以テ開闢シタマフ宗ナレハ淨土即  
眞宗ニシテ純粹ノ宗ナルハ無論ナリ由テ寶章二帖目ニ  
タマフコトク法然聖人ノ勸メタマフ義ハ一途ナリトイ  
ヘトモ或ハ聖道門ニテアリシ人々乃至本宗ノコ、ロチ  
イマダ捨テヤラスシテ意趣等ト元祖ノ教ハ純粹ノ眞實ナ

レトモ自力ノ心ニカ、ハリ聞損誤解シテ西山鎮西等ト  
分裂セリ然レハ決シテ三家分流ノ宗旨ニハアラサレバ  
ナリ御傳鈔信行兩坐及ヒ信心諍論等ノ趣ニテ可知也  
又一説アリ元高二師内鑑冷然ニシテ互ニ功ヲ讓リ合ヒ  
タマフ則ハ外聖道ニ對シテ淨土宗建立ハ元祖ニ讓リ又  
内要眞及西鎮ニ對スル所ノ眞宗建立ハ高祖ニ讓リテ互  
ヒニ郢匠タラシメタマフ故ニ元祖高祖何レモ一宗建立  
ノ師ト仰カサルヘカラサルナリト謂ク此ノ説可ナリ今  
之ヲ潤色センニ蓋シ七祖ノ蘊意ヲ大成シテ純手タル淨  
土眞宗建立ハ獨リ吾祖ニ限ルハ無論然レトモ若シ其ノ  
蘊意ニ約スル時ハ唯元祖ノミニアラス三國ノ祖師皆眞  
宗建立ノ師ニアラサルハナシ然レトモ所明ノ表相ニ就  
トキハ上本典造由ノ題熟考ノ爲メ十箇ノ細目ヲ舉ケタ

ルカ如ク吾祖ニ於テ初テ純手タル淨土眞宗ヲ建立セリ  
ト謂ツヘン例セハ三代禮樂周ニ至リテ備足スルカ如シ  
故ニ微ニ付テ粗ニ約セハ則テ吉水ノ建立ト云ヘシ著ニ  
付キ細ニ約セハ則テ吾祖ノ建立ト謂ハサルヘカラス由  
テ吉水ニ元祖ノ稱アリ高祖ニ開山ノ號アリ應知問曰ク  
吾祖ノ本典ニ於テモ彼ノ元祖ノ二門章ノ如ク諸宗ノ例  
等具サニ之ヲ擧テ一宗建立ノ相ヲ明瞭ニ判シタマハサ  
ルハ如何答曰有<sub>二</sub>四由<sub>一</sub>者時機ニ對シテ廢師自立ノ謗難  
アラ<sub>二</sub>ン<sub>一</sub>ヲ憚リタマフカ故ニ如<sub>二</sub>擇集<sub>一</sub>詳ニ示シタマハス  
二者吉水大師ハ吾祖ニ於テ面授口決ノ師ナルヲ以テ推  
功歸本シテ崇敬ノ爲ノ故ニ如<sub>二</sub>彼集<sub>一</sub>具サニ之レヲ判シタ  
マハス蓋シ功ヲ師ニ讓ルハ師資ノ道固ヨリ然レハナリ  
三者何況ノ理アルヲ以テノ故ニ詳細ニ判スルニ及ハス

謂ク聖道ノ教理行果ニ對シテ顯淨土眞實教行証ヲ六軸ニ明シタマフモノ一宗建立ノ書ナルコト一目了然昭々乎トシテ言ハスシテ言フニ彌々増レハナリ四者待ツ所アルカ故ニ謂ク愚禿鈔ト畧文類トノ二書是レナリ一宗ヲ建立スルニハ教相安心ノ一雙最モ緊要ナリ愚禿鈔ハ一代判教ノ教義畧書ハ一宗業成ノ安心猶シ華嚴ニ五教章遊心法界記天台家ニ四教儀及ヒ止觀アルカ如シ故ニ教安ノ二書ニ至テ一宗建立ノ相明瞭ナレハナリ難メ曰元宗モ亦集ノ大尾ニ日ク問曰華嚴天台眞言禪門三論法相諸師各造淨土法門章疏何不依彼等師唯用善導一師乎答曰等文如是問答ヲ設テ推功歸本シタマフモ集ノ卷首二門章ニ於テ明ナリ一宗建立ノ相ヲ判スルニアラスヤサレハ吾祖モ元祖ノ如ク判シテ何ノ妨害カ之レアル答曰

ク其ノ難不當何トナレハ終南大師ハ元祖ノ仰キタマフ師ナレハ無論ナリトハイヘトモ異朝ノ人ナルカ故ニ面授口決ノ師ニアラス是ノ故ニ本朝ニ於テノ開宗ハ吉水大師ナルカ故ニ明瞭ニ一宗建立ノ相ヲ判シタマハスンハアルヘカラス吾カ祖ト同スルナカレ問テ曰ク元祖ノ淨土宗ト吾祖建立ノ眞宗ト同異如何答曰ク或同或異其ノ或同トハ吉水ノ本意ニ約スルトキハ其ノ正所立ノ宗義ハ即第十八ノ選擇本願ナレハ共ニ純然タル眞宗ニシテ全同無二ナル事固ヨリ無論次ニ或異トハ吉水ノ淨土宗ニハ所立ニ傍正アリ其ノ傍トハ一分隨他意ノ自力ヲ帶ル然ルニ吾祖ノ建立ニ約セハ毫モ自力ヲ帶ヒス帶ヒサルヲ以テ乃チ純粹ノ他力隨自意ノ眞宗ナリ信卷末丁四云橫超者即願成就一實圓滿之眞教眞宗是也文故ニ或異

トス難曰元祖所立ノ淨土宗ニ於テハ傍ニ自力ヲ帶ルト  
ハ不審シ何ノ理何ノ証アリテ如是解スルヤ答曰ク理ア  
リ証アリ其ノ理トハ元祖ノ時機ハ聖道諸宗盛ナルヲ以  
テ彼ノ殿下ノ命旨ニ應シテ著述シタマフサヘ擇集大尾  
ニハ庶幾一經高覽之后埋壁底莫遺窓前等トノタマフ如  
是讓退シテ時機ヲ憚リタマフサヘ答捨閉關拋之唇囁々  
然トシテ謗難降起セルニアラスヤ此ノ理ヨリソ押ス則  
ハ良トニ隨他意說ナクンハアルヘカラス如之ス元祖ノ  
淨土宗ハ源ト緯和尚相承ナルヲ無論而ソ其ノ緯公所明  
ノ淨土門ニ於テハ自他二力アリ元祖何ソ其ノ規ヲ變セ  
シ是レ則傍立アルノ理ナリ次ニ証トハ緯公ノ上ニ於テ  
隨他意アル事ヲ示シ而シテ元祖所明ノ淨土宗ニ自力ノ  
傍立アルノ証ヲ出サシ先安樂集上三三丁第三大門ノ中難

行ニ對シテ易行ヲ明スニ眞化ノ二法アリ即謂ク以信佛  
因緣願生淨土トハ論註相承ノ弘願法ニシテ次ノ起心立  
德修諸行業トハ十九ノ諸行ナリ如是因ニ眞假ノ二アル  
カ故ニ所入ノ果ニモ亦眞假ノ二アリ所謂ル三身三土章  
丁從眞垂報示現隱沒相ノ佛ハ此レ化報土ノ佛ナリ故ニ  
凡聖通往章上三三丁ニ至テ明カニ以相善力徵但生相土唯  
觀報化佛也トハ諸行所入ノ土ナリ然レハ緯和尚ノ淨土  
門ニ眞假アル事明ナリ此ノ淨土門ヲ相承スルノ元祖ナ  
ルカ故ニ亦眞假ナクンハアルヘカラス擇集二門章丁五西  
方要決ヲ引キタマフ中ニ眞化アリ謂ク一切善根回生彼  
國等トハ此レ十九ノ諸行往生次ニ彌陀本願等トハ弘願  
眞實ナリ又二行章禮讚引証ヨリ忤テ伺フキハ專修ハ乃  
十單念獨立トナリテ疏文引証ニハ自ラ助ヲ借ルノ正行

アリテ純粹ノ正行ニアラサル似テ非ナルモノ必スアル  
アリ故ニ下モ三選擇ノ文ニ傍於助業等トノタマフ傍ト  
ハ末燈鈔ニサシナケトナリトアル則ハ助業ヲ借ルノ稱  
名ハ自力ナル事明ナリ又三輩章ニハ廢助傍ノ三義ヲ判  
シタマフニ若依善導以初爲正トアレハ正ハ傍ニ對スル  
ノ言ナレハ傍立ニ助傍ノニアルヘシ故ニ此等三義殿最  
難知諸學者取捨在心ト云云然レハ吉水ノ淨土門ニ於テ  
ハ眞化アルヲ必セリ今日ク此ノ說難依用如何トイフニ  
緯和尚所立ノ淨土門ハ正ク第十八願ニ由テ明シタマフ  
事擇集所引ノ上ニ於テ在文分明ナリ然ルニ所出ノ起心  
立德修諸行業及ヒ相善力微但生相土等ノ文ノ如キハ唯  
是レ簡別ノ爲ノ判ニシテ緯公所立ノ法義ニアラス是以  
テ樂集下丁三万行往生念佛往生ニ付テ明ス始終兩益ハ得

失廢立ト同一般ニシテ何ソ其レ所立ニ於テ化ヲ帶フル  
ノ理アラシヤ吉水ノ所立モ亦同シ蓋シ佛ニハ應病與藥  
ノ隨他意說アレ共人師ニ於テハ決シテ假ヲ以勸誘シタ  
マフト云事ナシ縱令ヒ一機一緣ノ化益ハアルニモセヨ  
所立ノ法義ハ純乎タル他力ノ宗義ナリ特ニ三輩章ニ爲  
正トアルヲ以テ傍立アリト云事是誤解モ甚シ是ノ故ニ  
吾祖ノ正信偈前並眞佛士卷等ニ眞宗之正意也トハアレ  
トモ敢テ傍立ノ眞宗アルニハアラス今亦然リ傍ハ正ニ  
對シテ簡フトハ云ヘシ帶ルトハ云ヘカラス然レハ元高  
二師所立ノ宗義ニ於テハ且ク粗細ノ左右ハアルナリ然  
レトモ且ク其ノ左右ノアルノミニシテ共ニ純然タル眞  
實ヲ以テ所立トシタマフ事ハ全ク日月ヲ懸ケタルカ如  
シ可知矣



眞宗得名

問曰ク淨土眞宗ト名乘リタマフモノ如何答曰ク淨土ノ  
 二字ニ就テハ所居所宗ノ二アリテ下ニ云云眞宗ノ二字  
 ニ就テハ右ニ五對ヲ以テ示ス謂ク一ニハ内外對二ニハ  
 大小對三ニハ權實對四ニハ聖淨對五ニハ眞化對ナリ初  
 ニ内外對ニ約スル則ハ半滿權實ノ一切ノ佛教皆ヲ悉ク  
 外教ニ對シテ是レヲ眞宗トス余ノ四對例知スヘシ然ル  
 ニ眞假對ニ就テ特ニ眞宗ト得名シタマフニ四由アリ一  
 ニハ眞實法弘通ノ宗旨ナルカ故ニ眞宗ト稱ス經ニ惠以  
 眞實之利ト説キ論ニ眞實功德ト判ス而シテ終南大師ハ  
 自利ニ對シテ利他眞實ト釋シ或ハ虛假雜毒ノ行ニ簡テ  
 ハ眞實ノ業トイフ二ニハ眞實報土得生ノ宗ナルカ故ニ  
 眞宗ト號ス寶章ニサレハ自余ノ淨土宗ハモロクノ雜行

チユルスワカ聖人ハ雜行ヲエラヒタマフコノユヘニ眞  
 實報土往生ヲトクルナリコノイハレアルカ故ニ別シテ  
 眞ノ字ヲイレタマフナリトアルハ則チ此ノ意ナリ三ニ  
 ハ念佛成佛ノ宗ナルカ故ニ眞宗ト云和讚ニ後前導ノ釋  
 ニ由テ念佛成佛コレ眞宗万行諸善コレ假門トノタマフ  
 是レナリ四ニハ眞實ノ法タルヤ法界海中彌陀願ノ一  
 乘ニ限ル則ハ無二亦無三ノ宗ナルヲ以テ是ヲ眞宗トイ  
 フ此ノ四由ノ中初ノ三由ハ相對門後ノ一由ハ絕對門ナ  
 リ問曰ク相對絕對ノ四由ノ義アリテ眞宗ト名乘リタマ  
 フト云事本典ノ上ニ於テ着目スル處アリヤ答曰本典御  
 自釋ノ上ニ於テ眞宗ノ目凡ソ八ヶ所ニ出就中惣序ト信  
 卷末丁三ノ文及化卷末九丁十ノ文ヨノ三所ハ相對門ニ付キ  
 教卷題註ト行卷丁五正信偈前ノ文並ニ眞佛土卷三丁十ノ文

トハ門内眞化差別ニ約シテ眞宗トノタマフ而シテ化卷本  
 丁十七同末丁左十卷尾ノ文ハ絶對門ニ付テ眞宗トノタマフ  
 然レトモ其ノ末ノ大尾ハ本意絶對ニシテ相對ヲ兼ヌ又其  
 ノ卷ノ本丁七ノ文ハ釋ノ端緒ハ堅超ニ對シタル横超ヨ  
 リ初ルトイヘトモ專中之專頓中之頓眞中之眞乘中之一  
 乘等ト申シ行卷ニ送リタマフ意即一乘海ノ絶對ヲ指シ  
 是ヲ眞宗トシタマフモノナリ問曰ク宗名ノ宗ト宗牀ノ  
 宗ト又序正流通ノトキノ宗ト其ノ分際云何答曰ク宗ノ  
 釋名ニ付テハ差別ナシ併其ノ義趣ニ約スルハ所務各  
 々異アリ故ニ言同意別トス謂ク宗名ノ宗ハ八家九宗依  
 經開宗ハ共ニ同一ニシテ餘ハ自余ノ諸家ニ對シテ一軒ノ  
 家屋ヲ建立スルカ如シ宗牀ノ宗トハ一經所詮ノ緊要ヲ  
 指シ宗トス天台大師ハ因果爲宗實相爲牀トイヒ吾祖ハ

本願爲宗トノタマフ是ナリ而シテ序正流通ノトキノ宗ハ  
 其ノ經其ノ經ニ就テ能説ノ主サトル所ノ説相ヲ撰テ之  
 ヲ正宗トス故ニ其ノ所務ニ約スレハ各々異アルヲ以テ  
 乃言同意別トスルナリ可知

惣別立題

問曰ク本典ノ立題内外同シカラサルモ是レ如何ナル  
 理由アリテ然ルヤ答曰ク外題ニ於テ四法ヲ以テ立シタ  
 マフモノハ吾祖御已証ノ四目ナルカ故ニ一目瞭然ノ爲  
 ニ是ヲ外題ニ置キタマフモノニシテ四法ハ通シ申セハ外  
 聖道ニ對ストイヘトモ別ノ申セハ門内ノ要眞及西鎮ニ  
 簡對ノ唯信獨達ノ別途不共ノ宗義ヲ擴張シタマフカ故  
 ニ乃テ特ニ信卷ニ別序ヲ案シタマフ所以ナリ六要鈔云  
 安心卷爲要須故有此別序ト云云教行信証大意云一部六

卷ノ書ヲ造テ教行信証文類ト号シテ一流ノ教相ヲアラ  
ハシタマヘリトイヘリ然ルニ此ノ四法立題ヲ以テ有カ  
後人ノ立題ニシテ高祖ノ自ラ題スルニアラスト云謂ク  
此ノ説ハ不然己ニ次上ニ出ス四法大意ノ文ニ教行信証  
文類トノタマフ又實語記丁十云一教行信証ハ蓮如上人ノ  
仰ニハ廿歳ヨリ内ニハヨマスヘカラス候トアレハ何ヲ  
以テカ此ヲ後人ノ立題トセン恐ルヘキ事ナリ次ニ三法  
立題ハ一宗建立ノ本典ナルカ故ニ彼ノ聖道常途ノ教理  
行果ニ向對シタマフヲ以テ信ハ此ヲ行ニ攝メ三法ヲ以  
テ立題シタマフ是ヲ以テ六要鈔丁初之教行証與教理行果  
其義大同於中教行二種全同理是攝教彼義疏云理即教、躰  
即其義也証即果也又又同丁二日教行証三常途教相、信、眞、化、  
土、今師所加任常途教相又又一義日ク行中攝信ノ三法ハ

吉水大師淨土宗建立ノ法相ナルニヘ吾祖推功歸本ノ思  
召ヲ以テ開宗ヲ吉水ニ攘リタマハシカ爲ニ三法立題ト  
シタマフ此ノ義上一宗建立ノ論題ニ詳カニ辨釋ス故ニ  
之ヲ略ス次ニ眞化列題ハ吾祖御已証ノ宗義中ニ於テス  
ナハナ十八十九廿ノ三願眞化ノ水際ヲ明瞭ニシタマフ  
別途中ノ別意ヲ明スカ惣序末ノ眞化列題ナリ知ルヘシ  
問日ク三法立題ハ常途ノ教相ニ順ノ目シタマヒタルモ  
ノナレハ且ク三法立題ヲ以テユレテ外題ニ置クヘシ然  
ルニ何故ニ四法ヲ以テ之ヲ外題トシタマフヤ答日題ハ  
額也譬ハ神社ノ鳥居ニ某社ト云ノ額アルカ如ク額ヲ見  
テスナハナ其ノ神躰ヲ知ル今亦然リ外題ヲ見テ吾祖御  
已証ノ法義ヲ易ク知ラシメンカ爲メ四法ヲ以テ之ヲ外  
題トス而ノ三法立題ハ卷ヲ開ケハ願末兩題及序文ニア

リテ言ヲ待タスシテ明着ナリ然ハ則テ四法ヲ以テ外題トシタマフハ特ニ御已証ノ法義ナレハナリ問曰惣別三種ノ題ヲ設ケスノ四法立題ノ御已証ノミニテ事足ルヘシ如何答曰ク先キニ示ス如ク常途ニ依順スル三法ノ立題ハ一宗建立ノ書ナルカ故將タ又師ヲ崇仰シ推功歸本シテ一宗建立ヲ吉水ニ讓ルコトヲ示シタマフカ故ナリ或ハ別途中ノ別途タル七祖ノ蘊意ヲ開顯ノ以テ眞化差別ノ教義ヲ易ク知ラシメンカ爲ニ三法立題モ眞化列題モ未タ本文ヲ讀マスシテ此ニテ其ノ意ヲ知ラシメタマフ思召ナリ問曰三法立題ハ吉水大師一宗建立ノ法義ナレハ固ヨリ唯眞實ナルヘシ然ルニ六要師何故ニ証中ニ廣ク眞化佛土ヲ攝ストハノタマフヤ答曰一説ニハ言通意別トス謂ク証ノ言ハ眞化共ニ通スルカ故ニ此ノ言中

ニ之ヲ攝スト一説ニ曰ク吉水所立ノ淨土門タルヤ唯眞實ナレ共來入ノ機情ヨリ自力ニ局分ノ機感ノ土ニ生スルモノ必故アルヘシ是以テ其ノ蘊意ヲ開キタマヒタルカ吾祖ノ所謂ル十九廿ノ化土ナリ故ニ六要一十四日然往生後所見身土依解行異雖有眞化總攝証中是故且依相攝義門於題目無末盡失文ト云云

所期所宗淨土二字

問曰題ノ顯淨土ハ所居ノ淨土ナリヤ將タ所宗ノ淨土ナリヤ答曰二意共ニアリ何者廣典六軸ヲ以テ一宗建立ノ書トスルトキハ外聖道此土入聖ノ宗門ニ向對シテ彼土得生ノ往生淨土宗ノ眞實教行証トイフ意ニ即テ所宗ノ淨土トナル化土卷十四日凡就一代教乃至名淨土門等是レナリ次ニ所期ノ淨土トハ彌陀ノ眞實ノ報土ニ往生

スルノ教行証トイフトキハ即テ所期ノ淨土トナル六要  
 鈔丁初日言淨土者彌陀報土乃至爲精故文問曰六要鈔ニ由  
 レハ題ノ淨土ハ所期ニ限テ所宗ニハ通セサルヘシ何ソ  
 強テ所宗ノ義ヲ解スルヤ答曰所期所宗ハ且ク義ノ左右  
 ニシテ喩ヘハ水火ノ如ク二物角立スルニアラス往生淨  
 土ノ法門ナレハ所期ヲ以テ所宗ニ名ル故唯一物ノ左右  
 ナルヲ以テ別釋シタマハス問曰廣書本ト建立ノ書ナレ  
 ハ六要鈔モ所宗ノ方ニテ釋シタマフヘシ何故ニ所期ノ  
 方ニテ釋シタマフハ如何答曰先キニ辨スル如ク所期ノ  
 淨土ノ外ニ別ニ所宗ナキカ故ニ要スル所ハ所居ニアリ  
 往生淨土ノ所歸所ナルカ故ナリ問曰眞實所立ノ立題ニ  
 何故ニ簡別ノ言ヲ加ヘスシテ徒通漫ニ十方ニ亘リ且ツ  
 十九廿ノ要眞二門ノ期スル所ノ淨土ニ通シテ之ヲ立題

シタマフヤ答曰淨土ノ二字眞實ニ限ル而シテ簡別ノ言ナ  
 キハ一ニハ相承ニ準ス謂ク北天論主ノ往生論ヲ名ケテ  
 唯淨土論トノタマフ故ニ今モ此ノ論ニ習フテ簡別スル  
 所ナク唯淨土トハノタマフニハ吾祖ハ絕對門ニ居ス  
 ル思召アルヲ以テ法界ノ淨土ハ一彌陀ニ奪フテ盡是法  
 王家ノ義ヲ暗ニ顯シタマフ意アルカ爲ニ簡別ノ言ヲ置  
 キタマハス若シ彌陀ニ限ル所ノ簡別ノ言ヲ附クルトキ  
 ハ相對門ニ限テ絕對門ノ意ヲ失ス然ルニ六要鈔ハ一步  
 降テ超勝絕對ヲ以テ寬ニ之ヲ釋ス然レ共本典所明ノ旨  
 趣ヲ情ク考ルニ行卷所明ノ一乘海ハ釋尊一代ノ始末ヲ  
 提ケ華嚴涅槃ノ二經ヲ引テ之ヲ結スルニ爾者斯等覺悟  
 乃至德也ト奪ヒタマフ而後ニ機教共ニ絶体不二ト判ス  
 而シ佛ヲ云ヘハ諸佛中之王ナリ土ヲ云ヘハ無量光明土

ナリ諸智士ナリ其ノ量ヲ云ヘハ廣大無邊際ナリ而シテ諸  
智士トハ諸佛ノ智惠ヲ集メタルカ彌陀ノ淨土ナルカ故  
也因ニ問曰題ノ淨土ハ自受用土ナリヤ他受用土ナリヤ  
將々自他共受用土ナリヤ答曰自他受用ノコトハ本ト心  
地觀經並佛地論等ノ說ニシテ西鎮專ラ此ノ争ヲナスノ  
ミナラス今家ノ末徒ニモ亦彼レニ倣テ其ノ目ヲ依用ス  
ルモノモアレトモ誤モ亦甚シ何トナレハ佛地論等ノ說  
ニ依レハ他受用土ハ色界淨居天等ニアリトイヒ自受用  
報土ハ初地已上所入ノ土ト判ス或ハ瑜伽攝論等ニハ三  
地ノ菩薩ノ所入トモイフ然レハ凡聖通往五乘齊入ノ彌  
陀ノ報土ニシテ別願建立三種成就眞實報土ナルトキハ  
豈其レ彼等ニ雷同スルノ論ナラン可以知問曰淨土ノ二  
字眞實ニ局ルト云ハ肯シカダシ証ノ中ニ眞化アル事六

要一四丁三云証中廣攝眞化佛土トイヒ又夕然往生後所見  
身土乃至盡失等トアレハ所居ノトキハ化土ニ通スルニ  
アラスヤ左モナクハ能証モ亦眞實ニ局ルヘシ如何答曰  
不然六要鈔ニ証中廣攝眞化佛土トイヘルハ三法立題門  
ニシテ此レ終吉ノ法義ナルカ故ニ彌陀ノ淨土ハ固ヨリ  
唯報非化ニシテ十八酬報ノ土ナリ然ルニ自力機感ノ不同  
ニ由テ化佛ヲ見ル故ニ往生後所見身土依解行異有眞化  
等ト云云是ハ機ノ過失ニ屬ス故ニ妨ケナシ

五願開示

問曰相承ノ七祖ニ異テ五願ヲ以テ法義ヲ建立シタマフ  
所以如何答曰其ノ相承ノ法義ヲ明瞭ナラシメンカ爲ノ  
故ニ五願ヲ以テ六法ヲ開示シタマフ如何ノ明瞭ナラシ  
ムルヤト云ニ是レニ多クノ義アリ一ハ眞化差別ノ水際

ナ詳明ナラシム謂ク六八悉皆一ノ眞實願トスルトキハ  
彌陀ノ願海ニ於テ眞化ノ差別アルヲ漠然トシテ難知是  
故ニ眞實五願ヲ所立トシテ十九廿ノ化ノ六法ニ簡對ス  
斯レ即十七祖ノ蘊意吾祖ノ御已証正ク其レ茲ニアリ故  
ニ正信偈前ニ凡就誓願有眞實行信亦有方便行信トイヒ  
而シテ証卷ノ滅度ハ十九廿ノ雙樹難思ノ二往生ニ撰テ  
難思儀往生ヲ明シタマフ蓋シ眞化ノ明着ナル事ハ最モ  
果相ニアルハ彼ノ胎化ノ得失アルカ故ナリ是ヲ以テ化  
卷本丁十三日然今據大本超發眞實方便之願乃至之教等ト  
ノタマフ若シ五願ヲ以テ之ヲ開示セサルトキハ眞化ノ  
水際何ヲ以テカ明了ナラシム由テ土ニ就テハ眞佛土卷尾  
ニ日既以眞化皆是乃至佛土也文然レハ吾祖ノ五願六法  
ヲ以テ如是眞化ノ差別ヲ詳明ナラシム令ルノ旨趣可以仰二

ハ眞實行信ノ二法ヲ分明ナラシム謂ク七祖ノ上ニ在テ  
ハ行中ニ信ヲ攝シテ行ノ外ニ信ナシ故ニ行信ノ水際猶  
矇昧タリ是故ニ吾祖五願ヲ開示シ詳ニ六法ヲ明ス然リ  
トイヘトモ其ノ正所顯ナルモノハ全ク行信ノ二法ヲ以  
テ至要トシタマフ爰以テ正信偈前ニハ凡就誓願有眞實  
行信ト云テ其ノ中間ニ機及十一ノ難思儀往生ヤ十二  
三ノ報佛報土ヲ開テ是ヲ結スルニハ他力眞宗之正意也  
トノタマフ然レハ如何カ行信ノ二法分明ナルヤトイフ  
ニ十八所誓ノ乃至十念ヲ行卷ニ送テハ十八願ハ唯信正  
因ヲ願体トシテ乃至十念ノ稱名ハ報恩ノ大行トシタマ  
フ然ルニ稱名ハ何ノ所以アリテ報恩行トナルヤト云ニ  
謂ク十七所誓ノ諸佛稱名ト其位地同等ニノ常行大義利  
他度生ノ益用アリテ佛化ヲ助揚シ佛意ヲ安慰ス是ノ故

ニ報恩ノ大行トナルソト云事ヲ顯サシカ爲ノ故ニ乃至  
 十念ヲ行卷ニ送り以テ其ノ分域ヲ明着ニシタマフ是則  
 七祖ノ蘊意固ヨリ信因稱報ニアルヲ以テ如是之ヲ分明  
 ニシタマフ三八大經ノ宗致タルヤ五願開示ノ法義ナリ  
 是レ即チ七祖ノ蘊意ナリ其ノ因タルヤ十七十八ノ兩願  
 ナリ其ノ果タルヤ十一二十三ノ三願ナリ此ノ五願ノ  
 因果ヲ開テ眞實六法ト判シタマフ是故ニ証卷五丁夫按  
 眞實教行証者乃至若因若果等ト四法六法卷テ一因一果  
 ニ結歸シタマフ如是大經ノ宗致一因一果ニアルヲ以テ  
 其ノ因果ノ義ヲ詳細ナラシメクマフカ則チ五願六法ノ  
 教義ナリ問曰吾祖ノ五願開示其ノ相承何レニアリヤ答  
 曰通ノハ七祖ノ蘊意ミナ五願開示ナレ共別ノハ雁門大  
 師ノ三願的証ノ意ヲ詳ニシタマフカ則チ高祖ノ五願開

示ノ法義ナリ蓋シ安心ノ別依ハ此天論主也教相ノ別依  
 ハ雁門大師ナリ故ニ証卷大尾ニ是ノ二師ヲ別戴シ是以  
 論主乃至戴矣文トノタマフ問曰的証三願ノ義趣如何カ  
 五願開示ノ法義トナルヤ答曰一往ハ五因五果ノ廣門ニ  
 約シタマフトイヘトモ再往之ヲ窺ヘハ一因一果ノ法義  
 炳然タリ何者彼ノ問答ノ趣意ヲ熟思スルニ阿耨菩提ノ  
 一果ヲ得ルノ因タルヤ自利々他ノ行成就ト略答シテ然  
 モ之ヲ覈求其本ノ廣答ヨリ窺フトキハ往還ノ二種並ニ  
 二利行皆悉ク彌隨他力ノ約本ニ決歸シテ十念々佛ノ一  
 行ニ卷キタマフモ唯信ノ一因トシタマフ思召ナレハ  
 ナリ故ニ上卷八番問答ニハ論主回向ノ本源ヲ擧テ十七  
 十八二願成就ノ經文ヲ引キタマフノ深意モ一因一果ノ  
 法義ニ結歸セシメン爲ナリ依之初問答ノ終リニ因ヲ明



スニ信佛因縁トイヒテ註下終リニハ聞他力可テ乘當生信  
心トイフ而シテ經始稱如是彰信爲能入ニテ結ヒタマフ然  
ハ行信ノ二法ハ十七十八ノ二願ニシテ十一願ニハ正宗滅  
度ノ二アリテ一往ハ當益不退ノ廣門ニ約スル故ニ無廻  
伏難所以得速トイヘトモ再往ノ深意ヲ搜ルトキハ正定  
不退ハ此土ノ現益ニシテ彼土ハ吾祖ノタマフ如ク滅度ノ  
一果トナル故ニ註下十二妙聲功德ノ釋ニハ剋念願生亦  
得往生則入正定聚也此ハ不退ノ益現世ニテ剋念願生ス  
ル者ト彼ノ得往生者トノ現當二機ニ就テ入正定聚トノ  
タマフ故ヲ以テ其ノ之ヲ現益トスルトキハ彼ノ土ハ滅  
度ノ一果トナルヲ以テ往生即成佛トナリテ若シ正定ヲ  
彼土ニ約スルトキハ其ノ即テ成佛後ノ還相ナルカ故ニ  
乃テ滅度ノ一果ヲ開ケハ二十三ニシテ光壽無量生佛不

二ノ覺牀ナレハ五願六法ノ宗義ハ炳然トシテ論々註ニ  
含蓄スル事明ナリ問曰如是五願ヲ開示スルハ經本ノ所  
依何レナリヤ答曰重誓偈是レナリ願本ト六八ノ上ニ重  
誓シタマフモノ其ノ所以無他六八願上ニ於テハ隨自意  
何レニアリヤトイフニ十九二十等ノ假願アルカ故ニ能  
ク知リ難キヲ以テ其ノ假願ヲ簡ラ隨自意ノ眞實ハ是ノ  
五願ナル事ヲ顯サシカ爲ニ別ノ之ヲ重誓シタマフ然レ  
ハ如何カ五願トナルヤト云ニ謂ク初一誓ハ十一十二  
三ノ三願ヲ合セテ生佛一覺機法一牀ノ彌陀ノ証果ナル  
カ故ニ必至無上道トハ開ケハ十一十二十三ノ三願トナ  
ルナリ訓点ヲ以テ云ヘハ至ルト訓スレハ光壽二無量ノ  
二トナリ至ラシムト云則ハ十一願トナル是ノ故ニ三願  
合誓トイフ第二誓ハ十八願ナル第三誓ハ十七願ナリ然

レハ五願開示ノ所依ハ全ク重誓偈ナルコト明ナリ  
元高化風

此ノ一題本典大綱ニ述スレトモ疎漏多キヲ以テ再往此  
ヲ辨ス問曰元祖ト高祖トノ化導ノ法義同ナリヤ異ナリ  
ヤ答フ一説ニ曰教語ハ異ニシテ其教意ハ全同ナリ蓋シ其  
ノ教語ノ同シカラサル所以ヲ考ルニ十異アリ一者依經  
大觀ノ異二者本願五一ノ異三者王願行信ノ異四者往生  
成佛ノ異五者現當兩益ノ異六者來迎談否ノ異七者正業  
報恩ノ異八者寄直ニ顯ノ異九者一致差別ノ異十者回向  
本未ノ異ナリ謂ク元祖ハ和朝ニ於テ立教開宗シタマフ  
カ故ニ願機寄顯ノ經意ヲ開テ以易ク知ラシメタマフ故ニ  
三經ノ中特ニ觀經ニ依テ未熟ノ淺機ヲ引テ弘願眞實ニ  
轉入セシメタマフ固ヨリ轉入ノ經意然ルカ故ナリ所謂

ル化前聖道門ヨリ正宗ノ淨土門ニ入り而シテ後ニ上六品  
ノ諸行ト下三品ノ念佛ト二行ノ癡立ヲ爲ストイヘトモ  
下上品ノ轉教口稱自力定散ノ域ヲ出テサルノミナラス  
却テ万行同等ノ念佛觀シテハ無論稱名ノ功ヲ募ル故ニ  
散善儀三丁云善人雖說多經浪受之心浮散由心散故除罪  
稍輕又佛名是レ一即能攝散以住心乃至却也又等ト心ノ散  
不ニ由テ滅罪ニ少多アリ而シテ其ノ心ニ散不アル所以ハ  
聞經ハ多ニシテ稱名ハ一ナレハ乃チ一多ノ差別アルヲ以  
テノ故ナレハ聞經モ若シ一ナレハ稱名ニ劣ラスシテ滅  
罪モ亦同ナルヘシト云意ニシテ是レ則チ万行同等觀ノ念  
佛ナレハナリ然リ而シテ下々品ノ轉教口稱ニ至リ於之初  
テ定散自力ノ執心ヲ脱却シ毫モ稱名ニ稱功ヲ不見塵モ  
心念ニ念ヲ不見彼ノ他力任運ノ十念ニ乘シテ即生スト

云此レ則テ願機寄顯ノ經意ニシテ二門二行撥立ノ巧說  
 ナレハ此ノ經意ヲ開顯シタマフ元祖ナルヲ以テ乃テ上  
 ニ列スル如キ十異ノ差アリ然ルニ吾祖ハ就法直顯ノ法  
 門ヲ以テ其ノ義ヲ釋顯シタマフカ故ニ三經ノ中殊ニ顯  
 露彰灼ノ大經ニ依リタマヒテ十八願ノ真面目タル信因  
 稱報ヲ以テ教示ヲ垂レタマフ併シナカラ教語ニハ且ク  
 差別アリトイヘ共其ノ意ハ元高二師共ニ弘願他方ニ歸  
 入セシメタマフ外ナケレハ彼ノ真要鈔四十聖教ニナヒ  
 テ方便ノ說アリ眞實ノ說アリ一往ノ義アリ再往ノ義ア  
 リ念佛ニナヒテ來迎アルヘシトミヘタルハミナ淺機ヲ  
 引セシカ爲ノ一往方便ノ說ナリ深理ヲ顯ス時ノ再往眞  
 實ノ義ニアラストコノロウヘシ乃至方便ナリ文此ノ御  
 釋意ニ由テ熟考スルニ元祖二師ノ教語ニ於テ差別ナク

ニハアルヘカラス何者所被ノ機ニ熟未熟ノ淺深アルカ  
 故ニ能彼ノ化風ニ一往ノ方便アリ再往ノ眞實アルト其  
 ノ理必然タリ是以テ若シ信行兩因ヲ以テ之ヲ直顯眞實  
 門トセハ乃テ彼ノ二類各生ノ計ニ似同ノ所謂唯以信心  
 ノ唯ノ字ハ徒然ニ屬スヘシ由テ中奥上人曰後生タスケ  
 タマヘト彌隨ヲタノメト云ヘシ當流ニハコレヨリ外ノ  
 法門ハナキナリトアレハ稱名往生ハ今家直顯タル法門  
 ニハアラス固ヨリ願機寄顯ノ一往方便ノ說ナルト明白  
 ナリト云々又一說ニ曰元高二師ノ化風全ク同ニ聊差  
 別アルトナシ且略粗細ノ左右アルノミニ吾祖ノ眞宗  
 カ即元祖ノ淨宗ヲ相承シタマヒタル宗旨ナルカ故ニ毫  
 末モ吾祖ノ私案アルトナシ故ニ化卷大尾ニ曰ク然既書  
 寫製作乃至安養等文破邪顯正鈔二曰當流ノ祖師親鸞聖

人明師源空聖人ノヲシヘナウケ乃至カ、ミ等ト云云此  
レ一器ノ水ヲ一器ニ移ス相承ナルト在文分明ナリ然ル  
ニ若シ二師ノ化導ニ能稱正因ト信心正因トノ區別アリ  
テ牛角ノ如ク並立ツアラハ彼ノ信行両坐ノ如キハ元祖  
常日ノ化風ニ違スルト云ノミナラス自ラ欺キテ信ノ坐  
ニ着キタマフトセンヤ將又元祖ニ能稱正因ト信心正因  
トノ二ノ化導アリト云ハ、何故ニ蓮師ハ法然聖人ノス  
、メタマフ所ノヲシヘハ一途ナリトハノタマフヤ於是  
乎知ル元高兩師ノ化風無二無別ナルコトヲ故ニ又持名  
鈔九日オホヨソ一向專念無量壽佛トイヘルハ大經ノ誠  
說ナリ諸行ヲマシユヘカラストミヘタリ一向專稱彌陀  
佛名ト判スルハ和尚ノ解釋ナリ念佛ヲツトムヘシトキ  
ユヘタリユノユヘニ源空聖人ユノムチヲオシヘ親鸞聖

人ソノヲモムキナス、メタマフ一流ノ宗義サヲニワタ  
クシナシ文又古德傳六段五日コ、ニ信聖人ノ吾祖ヒトリ嘉  
蹤ニアユミテカタク師教ヲマモル他力發起ノ眞心モハ  
ラ先師說諫ノ義ニマカセ凡夫即生ノ去行アラカシメ末  
世濁惡ノ機ヲスク、ム念佛往生ノ髓腦相承心中ニタク  
ハハ彌陀他力ノ骨目血脉一身ニアリ文如是ノ御指示ニ  
由レハ二師ノ化風ニ於テ微塵モ差別アルヲナシ例セハ  
終南大師ノ散善義十一門科ノ如シ九品ノ所說ニハ具略  
粗細ノ左右アルアリ應知然ルニ有人此ノ兩說ヲ擧ケ評  
之曰兩說共ニ一得アリ又一失アリトス謂ク初說ノ元高  
二師ニ於テ教語ハ差別シ教意ハ一致ストハ其レ得ナリ  
然レモ寄直二顯ノ義由テ以テ兩師ノ化風ヲ分ツハ是レ  
其ノ失ナリ然リ而シテ其ノ後說ニ於テハ元祖ノ精髓ヲ相

承シタマフカ高祖ナリト云ハ亦其レ得ナリ然リトイヘ  
共法義ノ全同ナルヲ以テ其ノ化風ニ信行ノ差別アル  
ヲ談セサルハ抑々是レ亦其ノ失ナリトス依テ今之ヲ考  
ルニ此ノ兩説各々得失アルヲ以テ其ノ失ヲ刪リ去テ而  
シ其ノ得ヲ取ラシ手則テ今家行信ノ所談二大師法義ノ  
左右依然トシ其レ至レリ矣盡セリ矣ト謂フヘシ是ヲ以  
テ佛願已ニ行信ノ二法ヲ誓ヘリ故ニ佛教隨テ十八願成  
就ニハ唯信獨達ノ金言アリテ又觀經下々品ニハ十念即  
生ノ旨ヲ説破セリ乃々七祖高祖此ノ佛願佛教ニ依順シ  
タマヒテハ行相ニツキ其ノ化義ニ於テ且ク左右アルア  
リトイヘ共敢テ水火ノ如ク相反スルニアラス共ニ以テ  
他力ノ化義他力行信ナルカ故ニ彼ノ西鎮コトキノ行信  
ニアラサレハ其ノ化義化風ニ於テ且ク左右アルノミニ

ノ偏コ之ヲ誤ルコトナカレ實ニ恐懼セサルヘカラス問  
曰觀經下品ノ教示ニ約セハ稱名正因ト談シテモ妨ケナ  
キヤ然ルニ稱名正因ノ名稱ハ今家ノ忌ム所ニハアラス  
ヤ答曰二説アリ一説ニハ觀經別依ノ師ハ二門二行廢立  
ノ行相法門ナル故ニ稱名正因ト談シ彼ノ難行ニ對シ易  
行ニ入ラシム故ニ稱名ニ就テ願行具足ヲ談ス然レハ願  
行ヲ具足スルノ稱名ナレハ正因ニアラス何ソヤ稱名  
正因トサヘ云ヘハ何日モ西鎮等ノ稱名ノユトク稱功ヲ  
募ルヨフニ思ヘルハ愚蒙ノ至ニソ所謂語ニ依テ義ニ依  
ラサルノ類ナルヘシ然レハ西鎮等ノ立ル所ノ稱名正因  
ハ今家ニ於テハ文モナク義モナシト遮シタマフモノニ  
シ乃々他力回向ノ稱名ハ正因タル事文モアルヘシ義モ  
アルヘシ其ノ文トハ唯信文意丁四十日ステニ稱名ノ本願

ハ撰擇ノ正因タル事ヲ願ニアラハレタリ文鈔文一五丁日  
 南無阿彌陀佛往生之業念佛爲本トイフハ安養淨刹ノ往  
 生ノ正因ハ念佛ヲ本トストマフスミコトナリ文同鈔十五  
 丁三曰正定之業者卽是稱佛名トイフハ正定ノ業因ハスナ  
 ハナユレ佛名ヲ稱スルナリ正定ノ因トハ云曰クカナラ  
 ス無上涅槃ノサトリヲヒラクダチトマフスナリ文顯名  
 鈔十四曰龍樹ハ念佛ヲ以テ易行ノ道ト判シタマヘリ得  
 生ノ因ヲサタムトシテハ本願ヲ一念十念ノ稱名ニチユ  
 シ文眞要鈔三曰正定ノ業ト云ハスナハナユレ佛名ヲ稱  
 スルナリミナチ稱スレハカナラスムマル、コトヲウ佛  
 ノ本願ニヨルカユヘニトナリステニ南無阿彌陀佛ヲ以  
 テ正定ノ業トナツク正定ノ業トイフハマサシクサタマ  
 ルダチトイフコ、ロナリユレスナハナ往生ノマサシク

サタマルダチハ念佛ノ一行ナリトナリ文持名鈔三云コ  
 、ニ念佛往生ノ一門ハ末代相應ノ要法決定往生ノ正因  
 ナリコノ門ニトリテマダ專修雜修ノ二門アリ專修ト云  
 ハタ、彌陀一佛ノ悲願ニ皈シヒトスニ稱名念佛ヲツ  
 トメテ佗事ヲマシヘサルナリ文歩船鈔七十日三經ノ所  
 説ミナ念佛ヲ先トシ往生ノ因ヒトヘニ專修ヲ本トスソ  
 ノ專修トイフハ心ヲ諸教ノ出離ニカケス念ヲ念佛ノ一  
 行ニ立シテタ、フカク本願ヲ信シ一心ニ名號ヲ稱シテ  
 一念モ疑心ヲマシヘサルナリ文破邪顯正鈔初云右專修  
 念佛ノ勝業ハ決定往生ノ正因ナリ文同鈔十二曰淨土ノ  
 正行トイフハモトヨリ西方ノ入因タル行体ニツヒテ正  
 行ノ名ヲダツルトコロナリ一宗ノ教相ステニミタル、  
 トコロナシ文此ノ外枚擧スルニ違アラス其ノ義トハ下

ニ至テ辨明セン又一説ニ曰稱名正因ノ名目ハ今家ニア  
 リテハ依用シカタシ如何トナレハ其ノ名目ニ於テ西鎮  
 及眞門ニ簡異シカタキカ故是レ一由ナリ又今家ハ義ニ  
 依テ文ニ依ラサルカ故ニ謂ク稱名正ニ似タル文アリ  
 トイヘトモ義ニ依ル則ハ能稱是レ正因タルヤ所稱ノ名  
 號ナレハナリ是二由ナリ又名ハ實ノ賓ニシテ名ヲ以テ其  
 ノ物体ヲ呼フ然レハ苟モ稱名正因ノ名ヲ立ルトキハ義  
 モ亦從テ能稱ノ業作ヲ因トセサルヲエサルカ故ニ是三  
 由ナリ又稱名正因ト信心正因ト二因並誓トセハ願文ニ  
 相悖ルノ失アルカ故是四由ナリ此等ノ趣キアルヲ以テ  
 稱名正因ノ名稱ハ依用シカタシ 問曰然レハ稱名ハ單  
 ニ非因ニ限ルヤ若非因ニ限ルト云ハ、徳用ナキ不如實  
 ノ稱名ナルヘシ若シ又徳用アリテ如實ノ稱名ト云ハ、

全ク稱名正因ニアラスシテ何ソヤ答曰稱名此レ非因ト  
 イフハ獲信者ノ思想ニ付テ云ナリ謂ク信一念ニ於テ佛  
 因満足スレハ其ノ後ノ稱名ハ唯恩海ニ報ユル外ナキ故  
 ニ乃チ此レヲ非因ト云然ルニ其ノ徳用ニ約スルトキハ  
 彌陀回向ノミナ故ニ功德ハ十方ニミツルナリトアレハ  
 諸佛ノ讚美ト同位トシ他ノ爲ニ正因トナル事ハ明ナリ  
 此レ則チ能稱カ正因ニイフニハアラスシテ乃チ之ヲ所  
 稱ノ徳用トイフナリ 問曰稱名非因トイフハ行者ノ思  
 想ニ約ストイフトキハ實ハ正因ナレトモ思想ニ由テ非  
 因トイフコトナリヤ答曰不然正因ナルモノヲ無理ニ非  
 因トイフニハアラス行者三業中隨一ノ口業行ナレハ實  
 ニ此レ非因ナリ然レトモ其ノ所稱ノ徳用ニ約スルトキ  
 ハ全クノ正因ナリ所謂ル末燈鈔ニ名號ハユレ善ナリ行

ナリトイヒ又嘆異鈔ニハ念佛ハ行者ノ爲ニハ非善非行  
ト云ヘルカ如シ彼ノ文曰クワカハカラヒニテ行スルニ  
アラサレハ非行トイフワカハカラヒニテツクル善ニア  
ラサレハ非善トイフ例ノ知ル行者ノ思想ニ就ハ口業ノ  
造作ハ報恩ニシテ非因ナレトモ作ノ當体無作ニシテ稱  
即名トスルトキハ所行位トナルカ故ニ全ク正因ナリ然  
ルトキハ則チ能稱正因ノ名目ハ憚ラスンハアルヘカラ  
ス然ルニ或カ説ニ上ノ両説ヲ評シテ曰公然ト稱名正因  
能稱正因ノ名唱ヲ立テ、信心正因ニ相反シ水火ノコト  
ク両師ノ軌轍ヲ判然スルモ過タリ又後説ノ絶ヘテ稱名  
正因ノ名稱ヲ依用セサルモ亦偏ナレハ何レ中道ヲ以テ  
元高両師ノ間ヲ解スルニ不然ト云々又或カ一説ニ曰元  
祖ハ終南一師ニ由テ要弘ノ癡立チ主トシタマフカ故ニ

彼ノ雜行ニ對スル所ニテ正行念佛ヲ以テ之ヲ所立トス  
故ニ其ノ撰述ニ撰擇本願念佛集ト題シタマフハ非本願  
ノ諸行所廢ニ對望ス是ヲ以テ稱名行ヲ以テ正定業ト談  
シタマフ然ルニ吾祖ハ西鎮及二十眞門ノ自力稱名ノ如  
實不如實ヲ簡異シ信疑ヲ以テ之ヲ決判シタマフ故ニ若  
シ稱名ノ行相ニ約スルトキハ共ニ六字ナルカ故ニ自力  
他力ノ水際分ナカダシ依テ論註呂門所判ノコトキハ三  
不三信ヨリ其ノ如實不如實ヲ指示シタマフナリ中興上  
人ノ勸章モ亦同シ西鎮所立ノ口稱正因ニ向對シ間々對  
破ヲ加ヘテハ法体名號ヲ以テ實義ヲ主張シタマフ是ノ  
故ニ機受ノ正因タルヤ唯無疑ノ一心ノミ此レ元高二師  
ノ法義ニ就テ其ノ左右アルユヘンナリト今日ク此ノ説  
不穩云何トイフニ吾祖ハ要眞弘三願差別ノ大判釋ナレ



ハ何ソ其ノ眞門弘願ノ廢立ヲノミ事トシタマフコトア  
ラシ予摸象ノ說ハ六要鈔大綱四双八義中ニ述之今略

惣序大旨

門曰惣序ノ大旨如何答曰古ニ有四說一ハ教行信証ノ四  
法ヲ豫メ序述スルヲ此ノ序ノ大旨トス如何カ四法ヲ序  
述ストナレハ謂ク初ニ彌陀大悲ノ利益ヲ舉テ次ニ其ノ  
法ノ興由ヲ明シタマフニ觀經ニ由テ教興ヲ示スモノ即  
チ四法第一ノ教ニシテ其ノ彌陀別願ノ教タル觀經所說  
ノ極惡最下ノ劣機ノ爲ニ發リタル教ナルカ故ナリ而シ  
圓融至德嘉號轉惡成德正智ノ十二字ハ即チ眞實行ノ序  
述ナリ信ハ次ノ文ニ難信金剛信樂除疑等トイフ是也証  
ハ撰安養トイヒ獲証眞理トイフ是ナリ則如是四法ノ教  
義ヲ豫メ序述シタマフモノ是レ惣序ノ大旨ナリト又一

說曰勸誡ノ二門ヲ示シ通造由ヲ述スルヲ以テ惣序ノ大  
旨トス謂ク迷行惑信心昏識寡惡重ノ文或ハ若也此廻覆  
蔽疑網更復逕歷曠劫ノ文此等ハ誠門ニシテノ門ヲ除ク  
ノ外ハ皆チ勸門ナレハ蓋シ廣文類數卷アリトイヘトモ  
此ノ勸誡ノ二門ヲ離レテ外ニ別旨ナキ事ヲ序述シ以テ  
造由ヲ明スカ是ヲ惣序ノ大旨トスト又一說曰日本典一部  
ノ大綱四雙八義アルヲ以テ惣序ノ大旨モ亦四雙八義ヲ  
序述スルノ外アルヲナシト而シ其ノ四雙八義トハ教相  
安心ノ一雙ト相對絕對ノ一雙ト釋迦教彌陀教ノ一雙ト  
一致差別ノ一雙トナリ此ノ義ハ本典大綱ノ別記アルヲ  
以テ今之ヲ略ス又一說曰日本典廣シトイヘトモ行信ノ二  
法ニ結皈ス故ニ惣序モ亦從テ行信ノ二法ヲ正所顯トシ  
其ノ余ハ自ラ行信二法ヲ明ス爲ノ能顯ノ義具トナル如

何カ行信二法ヲ正所顯トスルヤトイフニ初メ惣ノ四法  
ヲ明シテ次ニ釋迦一代教中易行ノ至極彌陀法ニアル事  
ヲ示スニ行信ノ二法ニ移シテ勸誠シ然レ後ニ適獲行信  
遠慶宿緣文乃チ行信ノ二法ニ結歸シタマフナリ是ヲ以  
テ本典一郡ノ結局亦此ノ趣ニシテ正信偈前眞實方便ニ  
就テ行信ヲ明シ偈ヲ結フニ行信二法ヲ以テ題ヲ示シテ  
ハ依經段師釋段三經七祖ノ法義皆ナユトク行信ノ二  
法ニアル事ヲ指揮シタマフ是故ニ所對ナル方便ノ方モ  
亦行信二法ヲ以テ重ク之ヲ明シタマフナリ依テ化卷本  
十三日按方便之願有假有眞亦有行有信文眞門下ニハ同  
十七日就方便眞門誓願有行有信文トイヘリ然レハ能對  
眞實ノ方モ行信二法ヲ主トシテ之ヲ明シ所對ノ要眞二  
門モ亦行信二法ヲ重ク明シタマフカ故ニ序文モ亦ノ此

二法ヲ明スヲ大旨トセスンハアルヘカトスト可以知矣  
二序案由

門曰惣別ノ二序ヲ案シタマフ其ノ祖意如何答曰六要三  
初曰別序者對第一卷最初惣序號之別序是安心卷爲要須  
故有此別序文此ノ釋意ヨリ伺フトキハ惣序ハ自ラ後ノ  
別序ノ安心ニ對スルカ故ニ乃チ言ハスシテ教相ノ序ト  
ナル謂ナレハ是レ此ノ本典一部若シ惣序ニ居シテ之ヲ  
見ルトキハ則チ教相居リトナリ若シ別序ニ居シテ一部  
ヲ提ルトキハ則チ六法ハ唯信ノ一法ニ圓具シテ安心居  
リトナル此ノ教安ノ二法最トモ宗ノ至要ナルヲ以テ乃  
チ特ニ一部中ニ惣別ノ二序ヲ設ケタマフモノナリ然レ  
ハ此ノ中若シ別序ナキトキハ信ハ即六法隨一ノ信トナ  
リテ彼ノ票列教相位ノ信ニ限ルニ似タリ然ルニ信ハ所

謂要須ニシテ此ノ一部始終ヲ冠提スルヲ以テ故ニ乃チ惣  
序ノ終リニ票列スル所ノ其ノ隨一ノ信ヲ其ノナリ受ケ  
來テ開テ様ナル信ナレハ自ラ教相位ノ信ニ成竟テ實ニ  
其ノ價格ハナカルヘシ然ルニ斯ノ別序アル義ヨリ一部  
ヲ窺フ則ハ豈ニ徒ラニ六法隨一ノ信ヲ其ノナリ開出シ  
タマフ祖意ナカラシヤ乃六法ノ其ノ儘一心安心ノ圓具  
トナリテ本典一部安心ノ外ニ別アル事ナキ相タナレハ  
六法ハ唯一心カ家ノ六法トナル故ニ序文ノ筆立テニ於  
テ獲得信樂ヨリ發リテ披閱論家乃至一心華文トノタマ  
フヲ以テ乃チ六要鈔ニハ安心卷爲要須故トハイヘリ一  
說ニ曰ク惣序ハ門外聖道向對ヲ主トシテ兼テ門内要眞  
及ヒ別序ハ門内向對重トシテ兼テ門外聖道ニ及フ斯ノ  
二意アルヲ以テ惣別二序ヲ設ケテ本典一部ノ扱ヒヨフ

ヲ指揮シタマフナリ 問日本典一部門外門内ニ就テノ  
取り扱ヒヨフル六法皆ナ然リ何ソ信ノ一法ヲ以テ其ノ  
扱ヒヨフヲ知ラシメン然レハ信ノ一ニ別序ヲ案シタマ  
フモノ如何答曰門内向對ノ緊要タルヤ大信一法ヲ以テ  
其ノ基礎トス然ルニ元來斯ノ大信ノ一法ニ昏キカ故ニ  
眞門要門及西鎮等ノ誤解ヲ生ス信心不如實ノ故ニ行モ  
亦不如實トナリ斯ノ不如實ノ信行ヲ以テノ故ニ所感ノ  
証果モ邊地ト説キ亦胎生ト説ク假ノ六法佛意ニ契當セ  
サルノ所以シノモノハ其ノ本源信ノ不如實ナルニ之レ  
由ル依テ讚ニハ三信展轉相成ス行者ユ、ロヲト、ムヘ  
ント勸諭シ別序ニハ迷定散自心昏金剛信トノタマフ然  
レハ門内簡異ノ相タ信ヲ以緊要トスルユト本典ノ所明  
上如何ガ之ヲ知ルソト云ニ所對ノ化卷テハ顯異彰一ノ

三心ヲ問答スル中ニ假ノ六法ヲ判シタマフモノ此レ信  
ハ六法中ノ至要ナルカ故ナリ而シテ能對ノ眞ノ六法又復  
然リ斯レ則テ十六法中信ノ一ニ別序アル所以ニソソモ  
彼ノ要眞及西鎮ノ如キ若シ其ノ能修ノ行相ニノミ約ス  
ルトキハ實ニ簡異シ易カラサレハ共ニ以テ稱名ナルカ  
故ニ乃テ讚ニハ信心ノ人ニテトヲシト疑心自力ノ行者  
モ如來大悲ノ恩ヲシリ稱名念佛ハケムヘシトノタマヒ  
テ其ノ修相上ニテニ實ニ弘願ト異ナルヲナケレハ若シ  
信心ヨリ之ヲ決擇セサレハ則テ其ノ行相ノ眞假ハ直ニ  
ニ判然シカタシ故ニ自利各別ノ心ト利他通入ノ信トノ  
分界ヲ定メ大ヒニ眞假ノ水際ヲ明着ニシタマフ思召ナ  
リ是ノ故ニ顯異彰一ノ三心ヲ問答シ此ノ中特ニ假ノ六  
法ヲ判シタマフモノ其ノ所以蓋シ茲ニアリト可知 問

曰彼ノ聖道門華天等ノ鈔疏ニ准知スルニ彼レハ教義安  
心ノ二ヲ別部ニシテ之ヲ判セリ所謂ル賢首家テハ教相  
判釋ハ五教章ニ之ヲ明シ安心觀門ハ之ヲ遊心法界或ハ  
忘心還源觀ニ明ス合家テハ五時八教ノ教相ト一心三觀  
ノ安心トヲ混セス四教義或ハ八教大意又ハ立儀等止觀  
ト之ヲ別部ニ明ス然ルニ今ハ何故ニ本典一部中ニ教安  
並ヘテ之ヲ明シタマフヤ答曰深意アリ謂ク聖道所談ノ  
安心ハ解信ニシテ仰信ニアラス解信ノ故ニ必ス自力之  
智慧ヲ研磨ス是ヲ以解行隔別セサルヲ得ス然ルニ今家  
ハ仰信門ニ約シテ他方ヨリ信ノ一念ニ阿彌陀佛即是其  
行ト六法ノ教義ソノマ、一心ノ圓具トナルカ故ニ彼ノ  
聖道所談ノ解信ニ約スル安心トハ天地大ヒニ懸隔シ乃  
テ教相其ノ儘安心トナリ安心ノ具德之ヲ開ケハ即六法

ノ教義トナル彼レハ教安懸隔シ此レハ教安互隔ス故ニ  
彼レハ教安別部トシ此レハ教安一部トス然レハ一部内  
ニ教安並ヘ明シタマフ事其レ宜哉 問曰今家ノ上ニ於  
テモ亦教相安心別部トスルノコ、ロアリテ彼ノ愚禿鈔  
ハ是レ教義門略文類ハ是レ安心門ト自ラ之ヲ別部トス  
ル意アルトキハ上ニ所謂彼ノ聖道門ノ所談ト全同ニシ  
テ其ノ簡異ナリカタキニアラスヤ如何答曰不然愚禿鈔  
ノ如キハ上下両卷ト分テタマヒテ其ノ上卷ノ所明ハ教  
相ヲ主トシ安心ヲ兼テ下卷ハ安心ヲ主トシ教相ヲ帶フ  
然レハ彼ノ賢首家等ノ如ク敢テ別部ニ之ヲ明シタマフ  
思召ニハアラス矢張り一部中上下二卷ノ法門ニ就テ暫  
ク其ノ輕重主伴ノ差ヲ存スルノミ畧文類ノ如キモ亦然  
リ正信偈前マテハ四法六法ノ教相ヲ明シ偈後三心問答

段ニテ其ノ安心ヲ示シ中間ハ乃テ偈頌ヲ以テ成上起下  
ヲ爲スノ所明ナリ然ルトキハ愚禿鈔ト之ヲ以テ教相  
安心一對ニ約スルノ製作トナシ彼ノ華天ニ於テ教相ト  
安心ト之ヲ別部ニスルモノト雷同セントスル其レ何ソ  
問ノ如是太々甚シキヤ可以考耳 問曰教行信証大意ノ  
御釋ニ依レハ本典ハ教相略鈔ハ安心ト別部ニシタマフ  
ニアラスヤ既ニ教行信証文類ト號シテ悉クユノ一流ノ  
教相ヲ顯シタマヘリト云テ肝要ヲヌキイテ、一卷ニユ  
レヲ造テ等ト云云斯レ廣略ノ二部教安ノ區別アルユト  
ヲ示シ分タマフ明証ナラスヤ答曰先キニ述ルカ如ク聖  
道ノ所談ト天地大ヒニ懸隔シ教安斷乎トシテ敢テ部軸  
ヲ分ツニアラス且ク其ノ部旨ノ司トル所ニ依ルノミ上  
ニ既ニ解シ竟ル

二經標舉 大阿陀經 平等覺經

問曰題下ニ二ノ經名ヲ列舉シタマフノ祖意如何答曰此  
 ノ二ノ經名ハ異本アリテ出沒不同阪本報恩寺所藏ノ本  
 典ニハ斯ノ標舉ナシ六要鈔モ亦此ノ二ノ經名ノ御沙汰  
 ナシ由之多ク斯ノ二ノ經名ハ删除シテ不用然シナカラ  
 現流ノ本典ニ專ラ此ノ二ノ經名アルニ任セテ窺フニ准  
 通唯別ノ二意アリ其ノ准通トハ他ナシ歸敬序ノ思旨ニ  
 シテ次ハ所謂ル發起序ノ意ナリ凡ソ論釋ノ上ニ於テ歸  
 敬序アリテ發起序ナキアリ所謂ル阿毘曇心論等ノ如シ  
 又發起序アリテ歸敬序ナキアリ即雜心論等ノ如シ或ハ  
 二序全備スルアリ俱舍論等ノ如シ或ハ二序共ニナキア  
 リ發智論等ノ如シ由テ人師ノ釋ニ於テモ亦此ノユ、ロ  
 アリテ乃今ハ歸敬發起ノ二序ノ意ニシテ彼ノ通ニ順

シタマフモノナリ其ノ唯別トハ有二由一ハ題ノ三法ト  
 此ノ二ノ經名ト影略互顯ノ爲ニ此ノ經名ヲ案シタマフ  
 如何カ之ヲ互顯ストイフニ題ノ三法ニ居シテ本典一部  
 ナ窺ヘハ聖道ノ教理行果ニ對シ淨土ノ教相ヲ顯シタマ  
 フ故ニ常途ニ順シテ三法ヲ舉ケタマフハ此レ釋迦教ト  
 ナリ而シテ今ノ二經ニ居シテ一部ヲ窺ヘハ則チ彌陀教ト  
 ナルコトヲ乃チ之ヲ互顯セン爲ニ此ノ二ノ經名ヲ標列  
 ス二ハ本典一部一機一法無二亦無三唯一絕對ノ意ヲ顯  
 サシカ爲ニ特ニ此ノ經名ヲ舉ケタマフモノナリ此ノ中  
 准通ノ義ニ就テ問曰歸敬序ハ多ク一切三寶ニ就テ明セ  
 リ今モ亦ソレニ倣テハ如何答曰有三由一者舉重攝輕故  
 二者一切三寶ニ約スルトキハ單ニ歸敬ノ一ニ限ルカ故  
 ニ三者題ト互顯ノ爲ニシテ且ツ絕對ノ義ヲ明スカ故ニ

問曰二ノ經ヲ標列スレハ何故ニ絶對ノ義顯ル、ヤ答曰  
 此ノ二經元ト正依ノ經ト異テ絶對ヲ主トシテ説キタマ  
 ヘリ而シテ正依ノ經ハ相對ヲ主トシテ之ヲ説キタマフカ  
 故ニ謂ク一ヲ舉テ之ヲイヘハ先ツ正依ノ因願ニ於テハ  
 眞化ヲ別誓シ而シテ此ノ正依ノ經ニハ法藏ノ師佛アリ  
 テ五十三佛ヲ列テ次名々ト説テハ法藏ヲ以テ之ヲ最  
 下ニスレトモ彼ノ異譯ノ經ニハ五十三佛ヲ列スルニ次  
 上々々ト之ヲ逆説シ乃チ法藏菩薩ヲ以テ其ノ最上トセ  
 リ此等ノ説相正ク絶對ヲ表主トスルノ部旨ナルノミナ  
 ラス十七十八ノ本願モ正依ノ方ハ諸佛及ヒ衆生トノ約  
 末ニシテ説テアレトモ此ノ二ノ異譯ハ則チ三個一ノ  
 令ノ字ヲ用テハ之ヲ彌陀ノ本ニ約スル意ニシテ諸佛ノ  
 讚美スルモ衆生ノ能聞スルス彼國ニ來生スルモ皆悉ク

本佛彌陀ノ能令ナリト示シタマフ勢ヒナレハ文上絶對  
 ナ打出シタル經意ナル故乃チ行卷丁ニモ引証シテ云云  
 問曰上來所辨ノ義ヲ明スニハ大阿彌陀經一經ノミニテ  
 可然特ニ二ノ經名ヲ舉列スルハ如何答曰平等覺經ヲ舉  
 ルハ則チ絶對ノ意ヲ詳細ナラシメタマフモノニシテ之  
 ナ行卷所引ノ文ヲ考ルニ彼ノ往勤ノ相ヲ偈頌ニ述ヘタ  
 マフモノ豈ニ別致アラシヤ諸佛ノ本意彌陀ニアルヲ  
 明シタマフ外ナシ是ヲ以テ其ノ本意茲ニアレハコソ諸  
 佛各々其ノ聖衆ヲハ統テ以テ彌陀ノ淨土ニ來到セシメ  
 タマフモノナリ又一切方法ハ彌陀法ニ結歸スル宿善ナ  
 ル事ヲ説キ或ハ阿闍世ノ如キ極惡ノ機ヲ正所被トスル  
 事ヲ明シタマフモノ此レミナ絶對ヲ主トシテ説クノ部  
 旨ナレハナリ况ヤ平等一覺ノ經名ヲ以テスル宜斯之矣

問曰讚彌陀偈ヤ擇集ノ如ク南無阿彌陀佛ノ六字ヲ以テ  
標舉トシテモ可然如何答曰六字ハ此レ大行出体則ナ所  
讚ノ法体ナルカ故ニ若シ然ルトキハ擇集ヤ讚偈ノ如ク  
其ノ行相ヲ顯ス標舉トナリテ上來示ス所ノ義顯レカダ  
キカ故也

二光別顯無導難思

問曰惣序ノ冠首ニ彌陀悲願ノ利益ヲ明スニ特更ニ難思  
無導ノ二德ニ約示シタマフモ其ノ所以如何答有二由  
一者本典六軸ノ法義タルヤ彼ノ二十三等五願開示ニ  
アリ爰以豫ノ惣序ノ冠首ニ於テ其ノ別途ノ法義タル五  
願開示ノ緒ヲ略示シタマフ意ニシテ如何カ此ノ二德ヲ  
以テ五願開示ノ緒トスルソトイフニ謂リ難思等ノ十字  
ハ則テ十七十八十一ノ三願ヲ含藏セリ何者生死ノ難度

海ヲ渡ルニハ大船ニ乗セサレハ則テアタハス由テ其ノ  
乗スルトハ即テ十八願ノ信心ニシテ其ノ所乗ノ大船ト  
ハ即テ十七願ノ大行ナリ如是能乗ノ信ト所乗ノ行トニ  
由テ機法相應ノ十一願ノ滅度ニ至ル之ヲ難思弘誓度難  
度海大船ナリト三願ヲ此ノ十字ニ含メテ陳述シ而シ無  
導等ノ十字ハ正クハ所放ノ光明ヲ舉テ此ニ能放ノ壽躰  
ヲ攝ス固ヨリ化益ハ光明ノ用ヲ主トスルカ故ニ用ヲ舉  
テ躰ヲ攝ス是故ニ難思無導ノ二德ニ約ストイヘトモ五  
願開示ノ緒ヲ略示シタマフコト其義明ナリ由之存覺法  
語曰難思弘誓トイフハ如來別意ノ弘願果分不可説ノ法  
門ナルカ故ニ佛智ノ建立スルトコロ因位ノ測量ノ及フ  
ヘキニアラス文トノタマフ別意ノ弘願トハ即テ眞實五  
願是ナリ二者本佛ノ因願果德ヲ舉テ本典六軸ノ別依大



經ナルコトヲ早ヤ其ノ冠首ニ之ヲ知ラシメタマフ謂ク  
大經一部廣トイヘトモ此ノ二徳ヲ以テ一經ヲ盡シ更ニ  
余蘊アルコトナシ乃テ大經ノ上卷ニハ本佛彌陀ノ因願ヲ  
明シ下卷ニハ其ノ願成就ノ果徳ヲ説キ此ノ本佛彌陀ノ  
因果ハ能ク衆生生死ノ因果タル無明ノ黒闇ヲ斷破シ之  
ヲ破シテハ無作之難度海ヲ度セシムル是其ノ機法一體  
生佛平等ノ法本ニシテ吾祖ノ大經ヲ以テ之ヲ觀經ニ簡  
ト以テ法ノ眞實ヲ説クノ經トスル所以蓋シ其ノ玆ニア  
ルナリ如是彌陀ノ因願果徳ヲ以テ一經ノ始中終ヲ盡ス  
其ノ儘カ即テ本典一部ノ所明ニシテ乃テ亦之ヲ以テ此  
ノ一部ヲ盡ス如是別途不共ノ二徳ナルカ故ニ特ニ冠首  
ニ於テ此ノ二徳ニ約示シタマフ也 問曰略文類ノ方ニ  
ハ無尋難思光耀ト唯果徳ノミニ約シテ因願ノ沙汰ナシ

然ルニ今ハ因願果徳ノ二法ニ就キ備サニ明之如是相違  
アルハ如何答曰廣略二書ヲ以テ釋迦彌陀二尊ニ配部ス  
ルトキハ廣書ハ彌陀教ヲ主トシ略書ハ釋迦教ヲ主トス  
ルヲ以テ因願成就ノ居リ異ナルカ故ニ廣書ハ特ニ因願  
ヲ學ケ略書ハ乃テ釋迦ノ我見是利故説斯言ノ自証知見  
ニ約スル之ヲ主トスル其ノ據勝ノ故ニ唯果徳ニ付テ之  
ヲ明シタマフ 又問曰略文類ハ詳ニ光明名號ノ二徳ヲ  
擧テ大悲攝化ノ相ヲ明シ今ハ唯光明ノミニ約シテ示レ  
タマフモノ如何答曰上ニ示スカ如ク略書ハ釋迦教ニシ  
テ成就ニ居シタマフカ故ニ先ツ所讚ノ法体ヲ擧テ聞其  
名號セシメタマフ爰ヲ以テ詳ニ光號ノ二法ヲ以テ明シ  
今ハ彌陀教ニシテ因願居リノ故ニ彌陀攝化ノ據勝光明  
ノ用ニアルカ故ニ乃テ用テ擧テ其ノ躰ヲ含メタマフモ

ノナリ故ニ寶章ニハ阿彌陀如來ニ於テハ攝取ト光明ト  
ノ二ツヲ以テ肝要トシタマフナリト示シタマヘリ 或  
曰廣略影畧互顯シテ光號ノ二法二而不二ナルヲ顯ス  
ト云云 問曰略文類ハ名號ノ方ニ破闍ノ義ヲ示シテ光  
明ノ方ニ滿願ノ相ヲ明ス而シテ今ハ反シテ光明ノ方ニ破  
闍ヲ談シ因願ノ方ニ滿願ヲ示シタマフ此ノ相違如何答  
曰今ハ光明ノ當リ前ニ就テ破闍ヲ明シ略文類ハ剋實ニ  
約シテ名號ニ破闍ヲ談スコレ光號不二而二ノ法ナレハ  
ナリ由テ略文類モ破闍ハ光明カ持テ前ナルカ故ニ次下  
ノ偈文ニハ普放難思無尋光能破無明大夜闍ト頌述シタ  
マフ 又曰ク略書ハ無尋ヲ難思ニ從ヘテ明スヲ以テ難  
思儀往生ヲ得セシメタマフ故ニ滿願ノ方ニ就テ之ヲ示  
シ今ハ無尋ヲ主トシテ明シタマフカ故ニ破闍ヲ以テ之

ヲ示シタモフ 問曰略文類ハ無尋難思ノ二光ヲ出シ今  
ハ無尋光ノ一ヲ舉ケタマフハ如何答曰今ハ難思ヲ因願  
ニ約スルカ故ニ別ニ難思光ヲ不出然リ而因願ニ約スル  
所ノ難思ノ其ノ儘果徳ノ難思光ナルカ故ニ不二ニシテ  
別牀ナシ由之異譯ニハ難思光ヲ不可思儀光ト説ク此ノ  
不可思儀トハ謂リ瓦礫變成金ノ理ニシテ愚惡ノ凡夫其  
ノ儘佛果ヲ悟ルニ乘非所側ノ深理之ヲ指シテ難思トノ  
タマフ應レ知

韋提權實

問曰觀經所説ノ韋提ヲ以テ西河及ヒ吾祖ノ兩師ハ共ニ  
之ヲ權人トシ終南獨リ之ヲ實人トス如是相違スル其ノ  
所由如何答曰西河終南ハ同ク別依觀經ノ師ナレ共各々  
其ノ時機ニ隨テ暫ク所談ニ寬急ノ差アルモノナリ其ノ

時機ニ隨フトハ謂ク西河ハ鸞師没後廿一年ノ誕生ニシ  
テ未法ニ入テヨリ漸ク十一年目ニ當レリ而シテ初テ淨  
土門ヲ開キタマヒ實ニ淨土門創業ノ師ト謂ツヘキヲ以  
テ集ノ所明モ多ク諸部ノ大乘ニ依テ通門ニ准スルヲ專  
ラ務トス是ヲ以テ諸師ノ謬解ヲ對破ストイヘトモ寬且  
ツ穩ニシテ而シテ終南ノ如ク嚴ナラサル故ニ彼ノ別時意  
ノ如キモ攝論所判ノ別時意ノ語ヲ用ヒテ之ヲ會通シタ  
マヒテハ凡作菩薩論釋經皆欲扶佛意契會聖情乃至語文  
トノタマヘリ然ルニ終南大師ハ階定古今ノ爲ニ三世諸  
佛ニ証ヲ請テ諸師ノ謬解ヲ急ニ破斥シタモフカ故ニ其  
ノ別時意ノ語ニ關セス菩薩ノ論ヲ以テ指南トスヘカラ  
ス唯信佛語ノ了義教ニ依ルヘシト破釋ノ寬急此ニ於テ  
思テ可知爰ヲ以テ西河ハ像法ノ餘運ニ憚リ通ニ准シテ

ハ穩ニ之ヲ權人トシ觀經教興ノ能爲ノ人トスレトモ終  
南ハ反之直ニ觀經ニ依テハ其ノ所憚ナク韋提ヲ所爲ト  
スルカ故ニ之ヲ實人トシタマフモノナリ次ニ吾祖ハ別  
依大經ノ師ナルカ故ニ所謂大經ノ約法眞實ノ本城ニ居  
シテ觀經ヲ取扱ヒタマフカ故對機ハ皆ナコトクテ皆遵  
普賢大士之徳ノ人ニシテ乃チ廿二ノ願船ニ乗シタル還  
相ノ人トシタマフカ故ニ彼ノ觀經教興ノ人ハミナ以テ  
能爲ノ佛ト同ク之ヲ權機トスルナリ 問曰終南ニモ韋  
提ヲ以テ權人トシタマフ義アリヤ若シナシト云ハン乎  
則チ師資銚鏞ノ失アリ且ツ又西河高祖ニモ韋提ヲ以テ  
實機トシタマフコト何レニアリヤ荅曰祖々各々法義ノ  
務ル所アリテ暫ク差異アリトイヘトモ剋論スレハ終ニ  
一致ニ歸シテ毫モ銚鏞スルコトナシ然ル所以ハ終南ノ

上ニ韋提ヲ以テ權人トシタマフ意ハユレヲ以テ之ヲ觀  
經ノ教興ノ人トシタマフ所ニ飽マテ其ノ義ヲ含蓄ス若  
シ然ラサレハ尋常ノ女質ニソイカテカ思惟正受等ノ致  
請ニ堪ン是ヲ以テ時機ヲ鑑察シテ淨土門教興ノ人トナ  
ル事ハ是レ權機ノ所作ナルソト其義因ヨリ言外ニ溢レ  
タリト云ツヘシ立義分云因韋提致請我今乃至弘願文步  
船鈔未六十云シカルニ衆生障重ニシテ悟ヲトルモノア  
キラメカタシトイフヨリハ觀經起化ノ宗致ヲ辨ス等云  
云序分化前序ヲ明ス中ニ大經序分ノ還相菩薩ノ德ヲ明  
ス所ニテ觀經ノ列衆廿二願出現ノ義言外ニ明ナリ或ハ  
韋提ハ是レ凡夫ノ位トイヒ女人ノ相トノタマフモノ自  
ラ權人ノ意ヲ含メリ又西河ハ准通ヲ專務トシタマフカ  
故ニ實人ノ義ハ大ヒニ憚リタマフ然レトモ絶テ其ノ意

ナキニアラス謂ク韋提大士自爲及等ト此ノ及ノ字ニ實  
人ノ意ヲ含ソリ何者及ノ字ニハ合糅相違ノ二義アリテ  
其ノ相違ノ則ハ韋提ハ權機末世五濁ノ衆生ハ實機ニシ  
テ其ノ相違ヲ成シ合糅ノトキハ末世ノ實機ト同ク韋提  
モ亦是實機ト云フ意ニシテ實人ノ意ヲ含メリ而ソ吾祖  
ハ化卷本<sup>丁</sup>觀經序分ノ汝是凡夫心想羸劣ノ文ヲ釋シテ  
則是彰爲惡人往生機也トノタマフモノ此レ乃テ終南ノ  
如ク彼ノ觀經ヲ以テ直ニ機實ヲ顯シタマフ經ナリトシ  
タマフモノニシテ此ノ所ニ韋提ヲ實人トシタマフ意ア  
リ何ソ其レ師資銓鑄スルユトアラシヤ

厭欣次第

問日本典惣序ニハ淨土門内ノ要門ヲ指シテ捨穢欣淨迷  
行惑信ト判シ愚禿鈔下<sup>四</sup>ニハ横出ハ易行道之教乃至故

也ト述ス如是次第不同アル所以如何答曰門内ノ要門ハ  
 對望不同ニシテ次第確定セス何者外聖道門ニ對スルト  
 キハ忻厭ノ次第トナル所謂ル散善義至誠心釋ノ三業忻  
 厭ノ如シ愚禿鈔下<sub>丁</sub>五詳之又内弘願真實ニ向フトキハ自  
 力ナルカ故ニ聖道ト同ク厭忻ノ次第トナル今ノ惣序ノ  
 文是也故ニ對望不同トイフ 問曰聖道及要門自力ナレ  
 ハ何故ニ厭欣次第ナリヤ答曰自力ハ聖淨二門共ニ穢土  
 ニ貪着スルトキハ修スル所ノ行勇猛ナラス懶墮ノ心生  
 シ易シ故ニ四念所ノ第一ニ不淨觀ヲ以テ垂誠シタマフ  
 是レ自力ノ厭離爲本ナル所以ナリ又一義曰自力修行ノ  
 人ハ上根利智ノ故ニ穢惡ヲ厭離スルユト速カナリ譬ニ  
 所謂ル四馬中ノ駿馬ノ四シ鞭ヲ用ヒスシテ走ル然ルニ  
 之ニ反シテ下根鈍愚ノ者ハ穢土執着ノ心深クシテ厭離

ノ心生シカタシ猶四馬中第四ノ驚馬ノ如シ鞭當ルトイ  
 ヘトモ驚カス是故ニ淨土門ハ爲凡ノ教旨ナルヲ以テ忻  
 求爲先トス淨土見聞集<sub>六丁</sub>云楞嚴ノ先德ノ要集禪林ノ  
 十因等ハ厭離穢忻求淨土トカ、レタリ爾ルニ驚聖人ノ  
 御相傳ニハ忻求ヲ先キニシ厭離ヲ後ニセヨトノタマヘ  
 リソノ故ハマツ穢土ヲ厭ヘトス、ムルトモ凡夫ハ厭フ  
 心アルヘカラス厭ハセントス、メンイトマニ先欣求淨  
 土ノユヘヲ聞カセヌレハ教ヘサレトモ信心ヲ獲得シヌ  
 レハ穢土ハ厭ハル、ナリト仰セアリケリ文問曰信卷ノ  
 釋ニハ欣淨厭穢之妙術トイヒ略文類ニハ捨穢欣淨トノ  
 タマフ同シ弘願真實門ノ上ニ於テ如是次第不同アルハ  
 如何答曰信卷ハ門内眞化ノ差別ヲ以テ主トシタマフ故  
 へ特ニ彼ノ定散自力ニ簡異シテ欣厭次第ノ格ヲ守リタ

マフ然ルニ略文類ハ強クニ真假差別ノ教義ヲ以テ主ト  
 スルノ思召ニアラス安心門ヲ以テ其ノ居リトスル思召  
 ナルカ故信後相續上ニ於テハ必ス其ノ次第一定セサル  
 事ヲ明シタマフ是レ本典ト略書ト固ヨリ其ノ居リヲ異  
 ニスル所以ナリ 問曰信師ノ要集ニハ聖道門顯蜜ノ教  
 法ニ對シテ念佛一門ヲ開キ此ノ中十門分別シタマフニ  
 就テハ欣厭次第ヲ守リタマフ所ニ却テ厭欣次第ニテ之  
 ナ明シタマフハ如何 答曰思フニ二由アリ一者別依觀  
 經ノ師ナルカ故ニ觀經序分ノ說ニ順シタマフ二者信師  
 ハ躬自ヲ天台ニ居シタマフカ故ニ通途ニ隨テノ垂誡ナ  
 リ上ニ所謂不淨觀ヲ以テ四念所ノ第一トシタマフカ如  
 シ觀經厭欣次第說ハ一顯說要門故ニ韋提元法華同聞衆  
 故通ニ准請ス三韋提ノ請求幽閉ヨリ起ルカ故可以知矣

心識義趣

問云迷行惑信ノ機ニ就テ心昏識寡トノタマフ然レハ心  
 識ノ義ニ於テ今家亦其ノ趣ヲ異ニスル所アリヤ云何答  
 云今家ニ於テハ通途性相ノ所談ノ如ク色法ニ對シ心法  
 ニ就テ彼レ是レノ所判ナキハ無論ニシテ最トモ經論釋  
 ノ中ニアリテハ所々ニ小識ノ語ヲ分テ或ハ心ト意トノ  
 二字ヲ別說シタマフコトアリトイヘトモ此レ多クハ文  
 章ヲ綺ヘ又ハ句數ヲ調フルマテニシテ通途性担ノ如キ  
 心王心所ニ就テ心意識等ノ分位ハ今家ニ於テ其ノ所談  
 晉テナシ蓋シ自力定散ノ有漏心ニ就テハ通途ノ如キ區  
 別アリトイフモ妨ケナカルヘシ本品自力聖道ヨリ來入  
 ノ機ナルカ故ニ然ルニ吾カ弘願他力ノ法門ニ於テハ固  
 ヨリ別中ノ別不共中ノ不共ナル所以ナレハ彼ノ通途性

相ノ所談ニ拘泥シテ強テ其ノ差別ヲ論スルモ實ニ徒然  
 ナリト謂フヘシ 問云通途所談ノ中心王ニ八識ヲ分ナ  
 或ハ心意識ノ三名ヲ辨立シ其ノ心所ニ五十一或ハ四十  
 六アリト立シ而モ集起之思量之了別之ヲトノ心意識ニ  
 就テ躰一ノ談アリ又ハ躰別ノ說アリテ如此其所談左右  
 アルヲ以テ之ヲ考レハ今家所談ノ弘願他力ノ信心ハ其  
 ノ心王ニ之ヲ受ルト云テ妨ケナキヤ若シ又必意識ノ三  
 義區別アリトイヘハ云何ナル害アリヤ云何答云一說ニ  
 云ク今家ノ所談ニ准通唯別ノ二門アリ就中其ノ准通門  
 ノトキハ通途性相ノ所談ニ配屬シテ論スルモ妨ケナシ  
 何者信ハ心所ノ名稱所謂ル彼ノ十一ノ善ノ隨一ニシテ  
 心トイフハ即チ心王ノ名ナリ依テ今家ニ談スル弘願ノ  
 信心ハ彼ノ八識中ニ於テハ第六ノ意識位ニ當リ信ト相

應スルノ意識決定ノ善境ニ向テ心清淨ナル之ヲ指シテ  
 信心トイフナリ安心決定鈔末四十四云國王トイフハ我カ身  
 ノ心王ニタトフ寶ヲトイフハ諸善ニタトフ群臣トイフ  
 ハ六賊ニタトフ文ト由テ此ノ釋ニヨルトキハ心王ノ稱  
 アレハ必ス心所アリ心王心所共ニアレハ必ス集起シ思  
 量シ了別スルノ區別アルヤ明カナリト此レ准通門ノ義  
 ナリ又一說云今家ニ於テハ准通ノ安心唯別ノ安心ト二  
 途アルコトナシ先キニ云如ク別途不共獨歩孤立ノ信ナ  
 レハ斷乎トシテ彼ノ性相ノ所談ニ雷同スヘカラサルハ  
 無論ニシテ固ヨリ天地雲泥ノ差別アリ由テ之ヲ考ルニ  
 彼ノ決定鈔ニ我カ身ノ心王ニタトフトイヘルハ其ノ譬  
 喩ノ中國王トイフカ故ニ王ノ字ヲ用ルトイヘトモ敢テ  
 心所ニ對シテ心王トイフニハアラス唯語勢ノ便宜ニ乘

シタルマテナリ然レハ二説ノ中今ハ後説ニ依ルト知ル  
 ヘシ問云今家經論釋ノ上ニ於テ心意トイヒ識トイヒ魂  
 神トイヒ其ノ左右ステニ判然タルニアラスヤ由テ大經  
 五惡段ノ如キハ一々ニ皆一心制意ト説キ或ハ心意俱然  
 トモイヒ或ハ正心正意トモアリ又ハ魂神精識トモノタ  
 マフ往生禮讚丁四ニハ衆生障重境細心靈識颺神飛難觀成  
 就文トイヘリ行卷ニハ信心業識トモイヘリ何ソ今家ノ  
 所談ニ區別ナシトイフヤ答云上ニ屢辨スルユトク今家  
 ニ於テハ絶ヘテ性相ノユトキ識法ノ所談アルユトナケ  
 レハ唯文ヲ綺ヘ且ツ句ヲ調フ爲ノ説ノミニシテ決シテ  
 文ニ執スヘカラス是ヲ以テ固ヨリ之ヲ一牀異名ト云ヘ  
 シ問云今家ノ上ニ於テハ彼ノ通途ノ所談ト同シカラ  
 ス心意識ハ是レ一牀異名ト云ハ、其ノ安心ハ意業ニテ

之ヲ領受スルト云テ妨ケナキヤ上ノ決義ニ於テ心意ノ  
 別ヲ立テサルカ故ニ云何 有カ云意ヲ得テ云ヘハ妨ケ  
 ナシ已ニ論註上丁三云願生安樂國者此一句是作願門天親  
 菩薩歸命之意也文ト此ノ歸命ノ二字ハ禮拜ニアラス全  
 ク論主自督ノ安心ヲ指シテ之意也トアレハ心意一致ノ  
 故ニ意業ニ領受スト云モ妨ケナシ加之ス安心決定鈔<sup>三十八</sup>  
 云ユノ歸命ノ心起ルモ初テ歸スルニアラス機法一牀ニ  
 成セシ功德カ衆生ノ意業ニ浮ヒイツルナリトモ又同鈔  
 ニ四種往生ヲ明ス中ニ意念往生アリ此レ意念ノ因ニ依  
 テ往生スルトキハ意念即信心ナルヘシ又改邪鈔丁五ニハ  
 意業ニオサソテ出離チアキラムユト諸宗ノナラヒ勿  
 論ナリイマノ眞宗ニオイテハモハラ自力チステ、他力  
 ニ歸スルチモテ宗ノ極致トスルウヘニ三業ノチカニハ



口業ヲ以テ他力ノムチヲノフルトキ意業ノ憶念歸命ノ  
一念ヲコレハ等ト云云此ノ御文モ初一念ノ信ヲ指シテ  
意業ノ憶念トノタマフ或ハ要集ノ作願門下ニ安樂集ノ  
願作佛心等ノ菩提心ヲ以テ意業作願ノ攝屬トシタマフ  
サレハ意業ニ他力ヲ領受スト云ニ何ノ失カアラント今  
云此ノ説不可ナリ巧ミニ五文ヲ出シテ証明ストイヘトモ  
皆ナコトク初歸ノ信ヲ指スニアラスシテ統ヘテ信後  
相續上ノ意業ヲ指スコト宜ク之ヲ熟讀スヘシ蓋シ心意  
識同一ノ故ニ意ノ一字ハ許スヘシトイヘトモ業トハ許  
スヘカラス意業ノ熟字ハ三業ノ隨一ナル故ナリ 問云  
心意若是レ全同ナレハ安心的示ノ所ニ於テ何故ニ意ノ  
字ヲ用ヒタマハサルヤ今家聖教ノ中唯安心ノミアリテ  
安心ノ稱ナレ是レ云何答云今家安心的示ノ所ニ於テ心

意ノ二字ヲ分説シタマフハ暫ク字訓ニ就テ憚ル所アレ  
ハナリ謂ク意ノ字ハ志シノ發スル之ヲ義トスルカ故ニ  
乃チ業作ノ義ヲ主トス故ニ安心ニ就テ若シ意ノ字ヲ用  
ユルトキハ意業運想ノ邪路ニ隨センコトヲ憚リタマフ  
モノナリ 問云決定鈔ノ意業ニ浮ヒ出ルノ文ト改邪鈔  
ノ意業憶念ノ文ハ後續上ノ釋意ナルコト無疑然ルニ論  
註ノ歸命之意トアルハ論主自督ノ初一念ノ信ニアラス  
ヤ又四種往生ノ中ノ意念モ亦因果相望シテ正因ヲ意念  
ト云ニアラスヤ云何答云不然論註ハ少シモ紛レノナレ  
三業行隨一ノ作願門ナリ其ノ作願ノ起行タルヤ源トチ  
イヘハ論主ノ一心歸命ヨリ顯發シタルモノナレハ則此  
レヨリ顯發シタルカ作願ノ義意トイフコトニシテ安心  
ヲ指シテ意ト云ニハアラス乃チ作願ノ義意ト見ルヘシ

次ニ意念往生ユレ亦初一念ノ信ヲ指シテ意念ト云ニハ  
アラス若シ問ノ如クセハ狂亂往生モ因果相望スルカ故  
狂亂ヲ正因ト云ハサルヘカラス豈ニ其然ランヤ故ニ下  
ノ結文ニ四種往生ノ正因ヲ示シテサレハダ、サキノ四  
人ナカラ歸命ノ心オヨリタラハミナ往生シケルニテア  
ルヘシトノタマフ因問云今家ノ安心通途ノ所談ニ配属  
シテ之ヲ談スレハ云何ナル失アリヤ答云先キニ云ハス  
ヤ別途不共ノ安心假リニモ彼レニ拘泥スヘカラス彼レ  
ハ衆生有漏ノ心法此レハ佛陀無漏ノ回施ノ信彼レハ心  
王心所共ニ三業隨一ノ意業此レハ非意業無作ノ文信ニ  
シテ彼ノ西鎮等ニ談スル信ユスラ天淵ノ異アリ況ヤ通  
途性相ニ配属シテ之ヲ談スルニ於テチヤ可以知矣

發遣眞假

問云彌陀ノ招喚ト組ミ合フトキノ釋迦ノ發遣ハ唯眞實  
ニ局ルヤ將又假方便ニモ通ストスルヤ答云彌陀ノ招喚  
ト一ト組ミノ發遣ニ就テハ之レニ有二由謂ク一者眞實  
ニ局ルヘシ何以故大經所說ノ釋迦ハ彌陀ノ二十二願船  
ニ乗シタル無量壽極樂界中出ノ人ナル故ニ敢テ假法ヲ  
勸發スルノ理ナシ然ル所以ハ顯露彰灼ニ説ク所ノ大經  
ナルカ故ニ序分ニハ如明淨鏡影暢表裏等ト云テ彼ノ隱  
顯アル觀經ト異ナルコトヲ託事顯法シタマフ然而其ノ  
流通ニ説ク所ノ三如是ハ即チ釋尊ノ發遣ニシテ初ハ五  
德融本ノ所作釋迦即彌陀ノ身輪ノ化儀故ニ如是作ト云  
如是説トハ正宗ニ説ク所ノ彌陀ノ因願ト成就ノ果徳ト  
チ指ス如是教トハ則チ付属流通ノ教勅ナリ故ニ吾祖ハ言

眞實教者大無量壽經是也トノタマヘルナリ二者眞假ニ  
 通ス何ヲ以ノ故ニ觀經所說ノ釋迦ハ大經ト其ノ位ヲ異  
 ニシテ所謂ル無勝莊嚴出ナルカ故ニ其所說ニ表裏隱顯  
 アルヲ以テ彌陀ノ招喚ニ組ミ合ヒナカラ矢張り假法ヲ  
 兼テテ發遣シテマフナリ依テ善導ノ立義分序題門ニハ  
 大莊隱ニ於西化驚入火宅之門トイヒ舟讚ニハ釋迦如來眞  
 報土清淨莊嚴無勝是トモイヘリ 問云觀經所說ノ發遣  
 ニ於テ假方便ヲ勸發スルト云ハ即チ二尊二教ニシテ顯  
 彰相對ノ法義ニアラスヤ若シ然ラハ二尊二教ノ化儀ノ  
 トキハ其ノ攝屬ヲ云ヘハ顯說定散ノ法ノミ釋迦ニ屬シ  
 テ彌陀ニハ反對ノ釋迦教ナルトキハ彌陀ノ招喚ト一ト  
 組ナル發遣ニハアラスシテ彌陀ノ招喚ニ組ミ合フ所ノ  
 發遣ハ二尊二教ノ位ノミニシテ方便ノ上ヘニ於テ遺喚

組ミ合ノ教示ハ絶テナカルヘシ云何答云所問的中スル  
 ニ似タレトモ此ノ難ヲ會スルニ據勝ト剋實トノ二門ヲ  
 以テ辨明セント欲ス謂ク據勝異論スルトキハ二尊一致  
 ノ釋迦教ハ所難ノ如ク勸經付屬ノ佛意ニシテ二行廢立  
 ノ化儀ナルカ故眞實ナルコト無論然ルニ剋實通論スル  
 トキハ大經所說ノ釋迦ト異ニシテ彌陀ト一致ト謂フト  
 釋迦ニ自ラ釋迦ノ手意アリテ招喚ハ唯眞實ナレトモ發  
 遣ハ自ラ眞假ニ亘ラサルヘラカス併シナカラ眞ヲ以テ  
 主トシ之ヲ據勝トスルコトハ二尊一致ノ釋迦ナルカ故  
 ナリ然レトモイカンセン觀經ハ大經ト特ニ其ノ部旨ヲ  
 異ニスルヲ以テ宜知レ之 問云彌陀ノ招喚ト組合所ノ二  
 尊一致ノ發遣ニ於テ若シ剋實門ニ約スルトキハ自ラ方  
 便ヲ帶フトイフ其ノ理一往聞ヘタリ然ルニ其ノ指南ト

スル明文アリヤ答云二尊一致ノ釋迦ナレハ觀經ノ隱意  
付屬ノ佛意ヲ除テ別ニ方便ノ勸發ナキハ無論ナリ無論  
ナレトモ上ニ巳ニ辨スルカ如ク觀經ノ上ハ大經ト異ニ  
シテ聖道門誘引ノ爲ノ故ニ聖道法ヲ説キタル其ノ儘ノ  
釋迦ニシテ大經融本ノ釋迦ト同シカラサル釋迦ナルカ  
故ヘ止ムコトヲエス其ノ發遣ニハ自ラ方便ノ勸誘ヲ帶  
ヒサルヲエス強テ其ノ文証ヲ求ルトキハ散善義二河譬  
ノ所ニアリテ其ノ文ニハ言人行道上直向西者即喻廻諸  
行業直向西方文ト云テ次ノ文ニ釋迦發遣ノ相ヲ明シタ  
マフ由テ案スルニ二河譬ハ此レ弘願ノ信心守護ノ爲ノ  
一譬喻ナレハ二尊一致ナルコトハ固ヨリ争フヘカラス  
然而其ノ二尊一致ノ釋迦ノ勸發ナルニ如是諸行ヲ廻シ  
來ルノ機アレハ若シ剋實門ニ約シテ之ヲ云フトキハ其

ノ發遣ニ於テ自ラ方便ヲ帶フノ理アルコト是ヲ以テ此  
レヲ証トスルニ足レリ 或ハ可シ大經所説ノ三輩ノ如  
キ義類相從シテ之レヲ觀經ニ送ルトキハ隱顯アリトイ  
ヘトモ之レヲ大經ノ欄内ニ置クトキハ以難立ノ故ニ觀  
經ノ如ク二尊二教ノ法義アルヨトナシ乃テ教卷新判ノ  
如ク唯眞實門中ノ一教ノミ然レハ二尊一致ノ釋迦教ナ  
レトモ彼ノ三輩ノ經文ニハ如是應當ノ二字ヲ以テ釋尊  
勸發ノ相ヲ假門ニ約シテ之レヲ説キタマフ此レ亦二尊  
一致ノ釋迦ニ於テ剋實ニ約スルトキハ自ラ方便アルノ  
証ナリ 因問云大經所説ノ釋尊ハ彌陀界出現觀經所説  
ノ釋迦ハ無勝莊嚴出ト如是出處ヲ異ニシタマフハ云何  
ナル所以アリテ然ルヤ答云大經ハ彌陀經ヲ以テ主トス  
ルカ故ニ彌陀能ク釋迦ヲ使フノ經意ナリ故ニ彌陀界出

現ノ釋迦トス觀經ハ釋迦教ヲ以テ主トスルカ故ニ自ノ  
眞報土無勝莊嚴ヨリ出現シタマフモノトス又云大經ハ  
絕對門ヲ主トスルカ故ニ釋尊ノミニアラス三世十方ノ  
諸佛皆ナ無量壽極樂界中出トス然ルニ觀經ハ相對門ニ  
約スルヲ以テ聖道門其ノマヽノ釋迦ナルカ故ニ無勝莊  
嚴國ヨリノ出現トス又云大經ハ往還二種ノ大攝化門ヲ  
主トスルカ故ニ釋尊モ廿二願皆遵普賢ノ人トスルナリ  
大經序分ニ十六正士等ノ菩薩ニ約シテ釋迦ノ八相示現  
ヲ説キタマフ即此ノユヘンナリ觀經ハ約機ノ証入門ヲ  
主トスルカ故ニ化前聖道門ヨリ其ノマヽ正宗ノ淨土カ  
ニ引入セシメ竟ニ付屬ノ弘願迄証入セシメタマフカ故  
ニ先キニ申セレコトク聖道所説ノ其ノマヽノ釋尊ニア  
ラサレハ來入ノ機ニ相應セス彼ノ聖道局分ノ機ハ自ラ

釋迦ニ執シテ彌陀ニ疎ナル機情ナレハナリ是故ニ無勝  
嚴出ノ釋尊トス二經二尊ノ意味可以考矣

遠慶宿緣

問云宿善ノ物躰云何答云大分爲二一者惣二者別初惣ノ  
中ニ亦二ツ一者世間法二者出世間法別ノ中ニ亦二ツ一  
者通シテ聖道淨土ノ二門ヲ指ス二者特ニ淨土門ニ局ル  
問云世間法云何カ宿善トナルヤ答云日法ナルカ故ニ出  
世間ノ法ニ入ルノ階梯トナル依テ大經ニハ自然作善不  
大爲惡易可開化乃至之道ト云ヘリ是レ異譯ノ經ニ人道  
經ト名ツクル所以ニシテ此ノ中五惡ヲ制シテ五善ヲ勸  
ルハ廣ク之レヲ云トキハ則テ佛法ノ階梯ナル故ナレハ  
ナリ論註上<sub>三十三</sub>ニハ若無<sub>レハ</sub>諸佛菩薩說世間出世間善道教化<sub>ス</sub>  
衆生者豈知有<sub>レ</sub>仁義禮智信耶文ト述ヘタマヒタリ乃テ佛菩

薩世善ヲ説クハ佛法ノ爲ノ階梯即チ宿善トナルカ故ナ  
 リ然レハ若シ奪門ヨリ之レヲ云トキハ世善モ亦佛法ナ  
 ルトキハ宿善トナルコト無論故ヘ化卷末<sub>九</sub>十<sub>九</sub>立虛沖一之  
 旨。黃老盛<sub>ニ</sub>其談<sub>ヲ</sub>。詩者禮樂之文。周孔隆<sub>ニ</sub>其教<sub>ヲ</sub>。明<sub>レ</sub>謙<sub>ヲ</sub>守<sub>レ</sub>質<sub>ヲ</sub>乃<sub>チ</sub>登<sub>レ</sub>聖<sub>ニ</sub>  
 之階梯<sub>ヲ</sub>。三畏五常爲<sub>ニ</sub>人天由漸<sub>ニ</sub>蓋<sub>レ</sub>冥<sub>ニ</sub>府<sub>ヲ</sub>於佛<sub>ニ</sub>文而シテ須彌四  
 域經及ヒ空寂所問經ノ挾註祖意蓋シ奪門ニ約シテ之ヲ  
 引キタマフナリ 問云聖道及門内ノ要眞此ノ三門弘願  
 カ爲ノ宿善トイフコト何レニアリヤ答云大經所説ノ上  
 ニ於テ明カナリ謂ク若人無善本等ノ二行八句ハ宿善無  
 宿善ノ相ヲ説キタマフ故ニ安樂集上<sub>三</sub>正依異譯ノ二經  
 ナ引テ宿善ノ有無ヲ判シ寶章三帖目十二通ニモ大經及  
 定善義ノ文ヲ引テ宿善ニ限ルコトヲ明カセリ文ニ宿世  
 見諸佛トイフハ聖道門ニ約シ清淨有戒者トイフハ十九

願ニ約シ若人無善本トハ廿願ニ約ス此ノ三法ノ宿善ア  
 リテ弘願ニ歸入ス若シ此ノ三法其ノ當分々々ノ有力ニ  
 就クトキハ門外善内ノ二門自ラ眞假ノ化儀ヲ成ス此レ  
 能入ニ約スルカ故ナリ若シ其ノ所入ヨリ之ヲ云トキハ  
 三法無力ニシテ卷テ宿善トナル由之吾祖行卷ニ大阿彌  
 陀經所説ノ二十願ヲ引テ宿善ヲ明シ化卷本<sub>十九</sub>二十願及  
 胎生ノ文ヲ引キ次ニ若人無善本ノ文ヲ引キタマフ此レ  
 ヲノ意ヨリ窺フトキハ十九二十ハ弘願カ爲ノ宿善ナル  
 コト明カナリ 問云化卷ノ尾ニハ見聞斯書者信順爲<sub>レ</sub>因  
 疑謗爲<sub>レ</sub>緣トイヒ又法華文句云毀者得<sub>レ</sub>善惡兩果等ト記云  
 其無<sub>ニ</sub>善<sub>ニ</sub>因<sub>ニ</sub>不<sub>レ</sub>謗<sub>ニ</sub>亦<sub>レ</sub>墮<sub>ニ</sub>因<sub>ニ</sub>謗<sub>ニ</sub>墮<sub>ニ</sub>惡<sub>ニ</sub>必<sub>レ</sub>由<sub>レ</sub>得<sub>レ</sub>蓋<sub>ニ</sub>如<sub>レ</sub>人<sub>ニ</sub>倒<sub>レ</sub>地<sub>ニ</sub>還<sub>レ</sub>從<sub>レ</sub>地<sub>ニ</sub>起<sub>レ</sub>  
 文又輔行一之<sub>二</sub>明<sub>レ</sub>謗<sub>ニ</sub>法<sub>ニ</sub>利益<sub>ニ</sub>喻<sub>ニ</sub>説<sub>ニ</sub>等<sub>ニ</sub>アリ<sub>ニ</sub>式<sub>ニ</sub>文<sub>ニ</sub>モ<sub>レ</sub>祖<sub>ニ</sub>師<sub>ニ</sub>ノ  
 説<sub>ニ</sub>ヲ<sub>レ</sub>擧<sub>レ</sub>テ<sub>レ</sub>謗<sub>ニ</sub>信<sub>ニ</sub>共<sub>ニ</sub>爲<sub>レ</sub>因<sub>ニ</sub>同<sub>ニ</sub>得<sub>レ</sub>往<sub>レ</sub>生<sub>ニ</sub>之<sub>レ</sub>緣<sub>ニ</sub>ト<sub>レ</sub>タ<sub>レ</sub>マ<sub>レ</sub>フ<sub>レ</sub>狂<sub>ニ</sub>歌<sub>ニ</sub>信

セスハ謗リテナリト吳ヨカシ穢レサル身ハ洗ハレモセ  
 ス)如是無宿善ニシテ誹謗スルモノモ自ラ結縁トナル所  
 以ナルニ何故ニ寶章ニハ幾度モ宿善無宿善ノ道理ヲ分  
 別セスシテ手ヒロニ世間ノ人ヲモハ、カラス勸化ナイ  
 タスコトモツテノホカノ當流ノ掟ニアヒソムケリ文ト制  
 誠シタマフヤ答云丸切リノ無宿善ナラハ謗法モ亦善縁  
 トナル然ルニ一生ノ中ニ宿善熟スルノ機ト認ルトキハ  
 可成制防シテ熟スルヲ待テ法ヲ授ケサルヘカラス左ナ  
 クハ一生ニテ熟スヘキモノニシテ熟セス還テソレカ爲  
 ニ謗法ノ重罪ヲ犯スニ及ハン誠メスンハアルヘカラス  
 華嚴經ニハ雖非法器而強爲説是爲魔業ト説キ大莊經等  
 ニハ器非器ヲ簡テ法ヲ説クヘシトモイヘリ 問云今家  
 ニ云所ノ宿善ハ自力ナリヤ他力ナリヤ答云自他二力ノ

判ハ往生ノ正因門ニ就テノ大判ニシテ宿善ハ何ソ往生  
 ノ因種ニアラス是ノ故ニ宿モニ於テ他力ノ判ナシ然レ  
 トモ強テ之レヲ論セハ宿善モ亦他力ニアラサルハナシ  
 彼ノ調熟光明ノ所爲ナルカ故ナリ 問云弘願ノ法ニ値  
 遇スルコトハ偏ヘニ宿善ニ限ルト云ハ、終南疏文ノ二  
 種深信釋ニ於テ信機ノ下ニハ無有出離之縁トイヘルト  
 ハ相反スルニアラスヤ答云彼レハ宿善ナシト云コトニ  
 ハアラズ矢張り出離ノ因種ナキコトヲ指シテ無有出離  
 之縁トイヘリ故ユ禮讚ノ信機釋ニハ善根薄少ニ流轉三界  
 不出火宅トノタマフ彼ノ不出火宅ニ照應シテ知ル往生  
 ノ因種ノナキコトナルコトヲ經ノ心常念惡等ト云テ曾  
 無一善トノタマフモノト同一一般ナリ所謂ル弘願ノ信ヲ  
 得ルノ人宿善深厚ニアラサレハアタハス故ニ安樂集第

二大門下別時意料簡ノ所ニ涅槃經宿善ノ文ヲ引テ明ニ知  
十念成就者皆有過因不虛若彼過去無因者善知識尙不可  
遇何況十念而可成就也トノタマフ可知

聞思分際

問云惣序ニ聞思莫遲慮トノタマフ聞ト思トノ分際云何  
答云通途テハ見聞思ノ三ハ三惠ニシテ其ノ三惠ノ中ノ  
二ツヲ之レテ聞思トイフ然ルニ今家別途テハ聞思共ニ  
以テ他力ノ信心ヲ指スナリ乃テ淨土見聞集<sup>六十</sup>ニハ聞ト  
イフハキクトヨムキクトイフハタ、ナオサリニ名号ヲ  
キクニハアラス乃至聞ヨリオユル信心思ヨリオユル信  
心トイフハキ、テウタカハスタモナテウシナハサルナ  
イフ思トイフハ信ナリキクモ他力ヨリキ、思ヒサタム  
ルモ願力ニヨツテサタマルアヒタトモニ自力ノハカラ

ヒノナリハカリモヨリツカサルナリユレテ自然トイフ  
文トイヘリ此ノ釋ニ依レハ聞思ノ二ツナカラ他力廻向  
ノ信心ノコトナリ 問云今家別途テハ聞思共ニ他力ノ  
信トスルトキハ合同ニシテ聊カモ分際ナキヤ云何答云  
有ル說ニ云ク今家ニ談スル如實ノ聞思ナレハ其ノ物躰  
ハ他力ノ信心ナレトモ其ノ義別チイヘハ自ラ仰信ト信  
解トノ差アリテ仰信之ヲ聞トイヒ解信之ヲ思トイフ吾  
祖ノ願成就ノ聞ノ釋ニツキ若シ之レテ分ツトキハ其ノ  
生起本末ヲ聞ハ即チ解信ニシテ所謂彌陀ノ因願果德  
ノ始終ノ義理ヲ思ヒ定ル有様ナリ次ノ無有疑心トイフ  
カ仰信ニシテ教示ノ其ノマ、聞受スル有様ナリ故ニ見  
聞集ニ信心トイハ聞テウタカハス信仰持テウシナハサル  
チ解イフナリトノ玉フ彼ノ涅槃經ニハ有信無解則增ニ無



明有解無信則增邪見等ト云云是ノ文意ヨリ之レヲ考ル  
トキハ一文不知ノ尼入道ノ輩ニ於テモ自ラ義トシテ解  
信ヲ具スルカ故ニ其ノ信即チ如實ノ信トナル此レ今家  
ニ談スル聞思ノ分際ナリ又一説云能信ノ機ノ利鈍ニ就  
テ聞思ノ別アリ謂ク鈍根ノ機ハ聞ヨリ入テ信ニ達ス利  
根ノ機ハ思ヨリ入テ信ニ達スソコヲ見聞集ニ聞ヨリオ  
ユル信心思ヨリオユル信心トイヘリ所謂ル仰信解信ノ  
二ツニシテ而モ二機ニ分テ之レヲ解ス上ノ義ハ一機上  
ニ就テ仰信解信ヲ分別シ今ハ利鈍ノ二機ニ約シテ之レ  
ヲ分別ス六要鈔三六云此三心者出離之眞因行者最要解  
信仰信宜依機根共歸佛智往生無疑文此ノ釋意ヨリ之ヲ  
案スルニ信ハ唯歸佛智ノ一ナレトモ能信ノ機ニ就テハ  
利鈍仰解ノ二種アリ云云ト今云此レ共ニ信用シカタシ

云何トイフニ仰信ト解信トハ理事ノ二法ニシテ今家所  
談ノ信ニ就テハ敢テ約理ノ信心アルコトナシ全ク事相  
上ニ就テ之ヲ談スルカ別途不共ノ信心ナルモノナリ聖  
者ノ信心モ無疑ノ一相凡夫ノ安心モ捨自歸他ノ信ノミ  
毫末モ差別アルコトナシ依テ正信偈ニハ凡聖逆謗齊廻  
入如衆水入海一味ト頌シ西河ハ凡聖通往ノ一章ヲ設ク  
凡聖異ナリトイヘトモ信ニ何ソ不同アラン問云然ラ  
ハ上ニ引ク所ノ六要鈔ニ於テ今家ノ信心ニ仰解ノ二信  
ヲ立テタマフハ云何カ會スルヤ答云彼ノ文仰解ノ二信  
ハ弘願未入ノ機ニ属スルヲ以テ是ハ今家ノ信ヲ云ニア  
ラス弘願ノ信ハ共歸佛智ノ歸ノ一字ニシテ是カ他方已  
入ノ信心ナリサレハ仰解ノ二ハ理事ニ約スル本品ノ信  
ヲ指スコト明カナリ問云仰解ノ二信ヲ以テ理事ノ二

法ニ約スルモノトハ何ヲ以テ之ヲ云ヤ答云大日經疏鈔樹心緣三ノ十六丁出云信解者梵音乃至明見此理心無疑慮如鑿井已漸至泥雖未見水必知在近故名信解也深信者梵音乃至是依事依人之信如聞長者之言或出常情之表但以人未嘗欺誑故即諦受依行亦名爲信此文ニ依レハ深信トイフハ乃チ仰信ノユトニシテ正シク解仰カ事理ノ二法ニ約スルモノナルユト明カナリ問云淨土見聞集ニ聞ヨリ起ル信心思ヨリ起ル信心トノタマフ聞テ信スルトイフトキハ聞ヨリ起ル信心ナルユトハ勿論ナレトモ思ヲ直チニ信心トノタマフトキハ其ノ思ヨリ起ルトハ信ヨリ信ヲ起ストイフユトナリヤ答云不然聞テ信スルトイフモ思ヨリ起ル信トイフモ是レハ言別意同ニシテ聊カ相違スルニアラス其故ハ聞テ信スルトイフハ聞ノ義ヲ開テ

之ヲ信トイフ思モ亦然リ思ノ義ヲ開テ之ヲ信トイフ依テ聞トイフモ思トイフモ彼ノ信不具足ナル不如實ノ聞思ニ之ヲ簡異シテ弘願如實ノ聞思ナル故ニ斯クハ判シタマフモノナリ故ニ文ニ聞モ他力ヨリキ、思ヒ定ムルモ願力ニ依テ定ル等ト云云シタマフ乞フ文ニ泥ムユトナカレ問云信卷引証ノ涅槃經ニハ信復有二種一從聞生二從思生是人信心從聞而生不從思生是故名爲信不具足等トイヘリ此ノ經文ハ聞ハ不如實ニシテ思ハ之ヲ如實トス然ルニ見聞集ハ聞思共ニ之ヲ如實トス斯ク相違アルハ云何答云經ハ影略互顯シテ聞思ノ二種共ニ如實不如實アルユトナ明シ集ハ其ノ一邊ヲ取ルカ故ニ聞思共ニ弘願如實ノ信トシタマフナリ蓋シ今家ハ思ヨリモ聞ヲ崇フハ願成就ヲ安心ノ依憑トシタマフカ故思テ應

知

知恩報德

斯ノ一題ハ本典造由ノ中既ニ十箇ノ問答ヲ設テ辨シ竟  
教卷開由

問云選擇集ハ一宗開闢ノ寶典ナレトモ教卷ヲ別開セス  
吾カ高祖特ニ教ノ一卷ヲ別開シタマフモノ其ノ所由云

何答云多説アリ一者彼ノ選擇集二門章ヲシテ詳細ナラ  
シメシカ爲ノ故ニ特更ニ此ノ卷ヲ設ケタマフナリ

ニ教相章ト云亦ハ建  
立章トモ云フ謂ク釋尊出世ノ本懷タル所以或ハ眞宗ノ

眞宗タル所以ハ或ハ二種廻向ノ教本タル所以正ク今師  
ニ來テ著明ナリ然ルニ吉水ハ本朝ニ於テ一宗初開ノ故

ニ大ヒニ諸宗ニ憚ル所アリテハ西河所判ノ聖淨二門ニ  
託シテ穩當ニ一宗ヲ建立シタマフカ故ニ教卷ノ一株ヲ

格別ニ開キタマハス二者今師ハ五願開示ノ故ニ十七願  
ノ取扱ニ就テハ能詮所詮ノ二株アルコトヲ顯サシカ爲

故特ニ之ヲ別開シタマフ若シ之ヲ一卷トセハ法義錯雜  
シニ株並立スヘキノ相顯レカタシ是ノ故ニ能詮ノ教ト

所詮ノ我名ト之ヲ兩卷ニ明カシ且ツ能所二而不二ナル  
コトヲ知ラシム三者立教開宗ハ能詮ノ教重キコトヲ明

サシカ爲ノ故ニ謂ク此ハ是レ諸宗ノ通規ナルハ無論ニ  
シテ吾カ高祖ノ如キハ諸宗ノ薨ヲ并ヘタル中ニ別シテ

別途中ノ別途ノ宗ヲ建立シタマフモノナレハ固ヨリ教  
ノ一株タルヤ公然之ヲ開カスンハアルヘカラス四者別

依大經ノ義ヲ顯サシカ爲ノ故謂ク題下ニ大無量壽經ト  
經名ヲ標出シ挾ムニ眞實之教淨土眞宗ノ八字ヲ以テス

ルハ此レ即チ眞宗所依ノ經タルヤ別シテ大經ナルコト

ナ明シタマフ然而教即經ノ故ニ夫顯眞宗教者則大無量  
壽經是也トイヘリ是ヲ以テ教行信証大意ニ云惣シテハ  
三經ニ亘ルトイヘトモ別シテハ大經ヲ以テ本トス文ト  
此ノ文通依三經別依大經ノ師ナルコトヲ示ス教卷ヲ明  
スハコノ所以ナリ五者化卷ノ六法ニ簡異センカ爲ノ故  
謂ク彼レハ唯一卷ノ中ニ化ノ六法ヲ明ス是ハ所廢ノ故  
ナレハ之レヲ反シテ今別顯スルハ所立ノ故ナレハナリ  
五說取捨情

教卷大意

教行信証大意云第一眞實ノ教トイフハ彌陀如來ノ因位  
果位ノ功德ヲ説キ安養淨土依報正報ノ莊嚴ヲ教ヘタル  
教ナリスナハナ大無量壽是レナリ惣シテハ三經ニ亘ル  
トイヘトモ別シテハ大經ヲ以テ本トス文此ノ指揮ニ由

レハ所釋ノ大經ノ大意カ其ノマ、以テ能釋ナル教卷ノ  
大意トシタマフ御釋意ト窺ヒタマツル將タ又六要鈔  
一二云述爲出世大事之旨成此大經爲眞實教是其要目也  
文此ノ釋意ニ由レハ釋尊出世ノ本懷ヲ明スカ教卷ノ大  
意トシタマフト見ヘタリ何者出世本懷ノ教ナルカ故ニ  
眞實ノ教ト宗因ヲ明瞭ニヘタマフコト在文分明ナリ  
乃テ教ノ六嘆ノ中第一如來興世之正說トハ是レ其ノ惣  
ニシテ下ノ五嘆ハ釋尊出世ノ本懷タル其ノ由致テ嘆ス  
故ニ之ヲ別トスサレハ教卷ノ大意ハ出世本懷ナルコト  
明カナリ又一義ニ云彌陀釋迦ノ二教ヲ明スヲ以テ教  
卷ノ大意トス是レ在文顯然タリ問云彌陀釋迦ノ二  
教ヲ以テ大意トストハ則テ所釋ノ本經ノ大意ヲ明シタ  
マフニハアラスヤ巳ニ六要鈔一丁十云自斯經下至眞實之

利<sub>二</sub>畧<sub>一</sub>叙<sub>二</sub>大意<sub>一</sub>等ト云云何ソ之ヲ以テ能釋ナル教卷一部ノ大意トイフヤ答云所問ノ如ク其ノ二教ヲ以テ大意トスルハ則テ所釋ノ經ノ大意ナレトモ其ノ經ノ大意其ノマ以テ能釋教卷ノ大意トス何ソ別物アルコトアラソ故題下ニハ大無量壽經ト經名ヲ標出シテ註ニハ眞實之教トイヒ而シテ其ノ教卷ヲ明スニハ夫顯眞實教者則大無量壽經是也トイヘリ能所是レ一ナル可以知矣

別依大經

問云選擇集ニ傍正ノ二教ヲ判スル正明往生ノ教トハ所謂ル三經一論是也トノタマフ然ルニ吾祖ハ何故ニ眞實ノ教ハ局テ大無量壽經是也ト大經一經ノミヲ以眞實ノ依經トシタマフヤ答云惣シテ三經ヲ判スルニ一致差別ノ二門アリテ三經一致門ニ約スルトキハ觀小二經ノ隱

彰ヨリ之レヲ取ルカ故ニ言弘願者如大經說ナレハ三經共ニ選擇本願爲宗トナル乃テ擇集ノ所判ハ此ノ義ニ依リタマフモノニシテ吾祖モ其ノ一致門ノトキハ擇集ト全同ニシテ化卷本<sub>十三</sub>云是以三經眞實者選擇本願爲宗<sub>文</sub>教行信証大意云大無量壽經是也惣シテハ三經ニ亘ルトイヘトモ別シテハ大經ヲ以テ本トストモイヘリ次ニ其ノ差別門ニ約スルトキハ觀小二經顯說當分ニ居スルカ故ニ觀小二經ハ十九二十ノ二願開闡ノ方便經トナリテ眞實開闡ノ經タルヤ獨リ顯露彰灼ノ大經ニ限ル是故ニ眞實之教者大無量壽經是也トノタマフサレハ吾祖ノ依經ハ通依三經別依大經ナルモノナリ問云通依三經トハ本典何レニアリヤ答云上ニ粗辨スル如ク化卷ノ三經眞實選擇本願爲宗<sub>文</sub>之証<sub>一</sub>全本<sub>丁十六</sub>依<sub>レ</sub>彰<sub>レ</sub>之義<sub>一</sub>也<sub>ノ</sub>文<sub>証</sub>之<sub>二</sub>

最初惣序ニ於テ教興ヲ明スハ觀經ノ意圓融至德嘉号ト  
ハ小經ノ意難信金剛等トハ大經ノ意ニシテ是レ亦三經  
一致門ニ<sup>是三</sup>証約スルノミナラス教ノ嘆釋ヲハ初ノ四嘆  
ハ大經意次ノ十方稱讚之誠言トハ小經ノ意終リノ時機  
純熟之眞教是レ觀經ノ意<sup>是四</sup>証ナリ而シテ引証ノ文ヲハ  
信卷本ニ引ク終南七深信ノ中初ノ三經深信ヲ引キタマ  
フモノハ全ク三經一致ノ意<sup>是五</sup>証ナリ 問云其ノ一致門  
ニ約シ通シテ三經ヲ所依トシテ足ヌヘシ特更大經ヲ別  
依トシタマフ由致云何答云古ニ十說アリ一ハ七祖ノ蘊  
奧眞因稱報ナルユトヲ顯サンカ爲ノ故彼ノ觀小二經ハ  
共ニ行相ノ法義ニシテ信因稱報ハ直ニ談シカタシ故ニ  
別シテ大經ニ依リタマフ二ハ西鎮ノ假宗ニ對峙シタマ  
フカ故ニ西鎮共ニ元祖ニ依ルトイヘトモ己カ皮想ノ見

ニ執シテ誤ヲ自力念佛ニ墮ス故ニ行信別開シテ信疑ノ  
得失ヲ決判シタマフ故ニ大經ヲ別依トス三ハ釋尊出世  
ノ本懷ヲ主張シタマフカ故ニ謂ク吾祖ノ時代台家最ト  
モ盛ニシテ法華經ヲ以テ出世ノ本懷ト談スル故ニ彼レ  
ニ向對シテ竟ニ淨土門ニ之ヲ奪ンカ爲ノ故ニ別シテ大  
經ニ依テ出世本懷ヲ主張ス三經ノ中釋尊出世ノ本懷ヲ  
説クコト別シテ大經序分ニアリ教卷ニ云云シタマフカ  
コトシ四ハ眞實ノ五願六法ヲ開示シタマフカ故ニ別シ  
テ大經ヲ所依トス五ハ聖道ノ頓教ニ向對シテ頓中ノ頓  
タル横超至極ヲ明スカ故ニ別シテ大經ニ依リタマフ信  
卷末<sup>四</sup>云横超者即願成就一實圓滿之眞教眞宗是也文六  
ハ約法絕對ノ教義ヲ明シタマフカ故ニ謂ク大經ハ一代  
佛教ノ根本法輪ニシテ從本垂末スレハ分一説トナリ攝

末歸本スレハ唯名号ノ一波瀾トナル經云混淺浩汗唯見  
大水ト譬顯シテ云云依テ法ヲ云ヘハ名号ノ一法機ヲ云  
ヘハ凡トナク聖トナク唯是レ貧窮ノ一機トナルヲ以テ  
重誓偈ニ云云乃ナ同聞衆ヲ云ヘハ皆遵普賢大士之德ノ  
二十二願船所乘還相ノ人ニシテ能說ノ佛ヲ云ヘハ自能  
ナステ、彌陀ノ五德ニ融本シタマフ能讚ノ諸佛ハ自國  
ノ菩薩ヲシテ彌陀ノ淨土ニ往勤セレメ猶シ華嚴ヲ以テ  
稱性ノ本經ト誇ルカコトシ故ニ教卷及愚禿鈔ニハ彌陀  
ノ本願ヲ指シテ絕對不二之教絕對不二之機ト嘆シタマ  
フ七八往還二種ノ大攝化ヲ明スカ故教卷云謹案淨土眞  
宗有二種、回向等ト云云八十八十九二十ノ三願差別ヲ  
明シタマフヲ以テ別シテ大經ヲ所依トス九ハ純粹ノ眞  
宗建立ノ師ナルカ故ニ毫モ化ヲ帶ヒサル所ノ顯露彰灼

ノ大經ヲ以テ之ヲ別依トシタマフ十八吾祖ハ彌陀教釋  
迦教ノ二教ノ中彌陀教ヲ居リトシテ法義ヲ明シタマフ  
カ故ニ謂ク三經ノ中ニテハ大經ヲ以テ彌陀教トスルカ  
故ナリ上來ノ說取捨任情 問云上來十義ノ中第六說ニ  
就テ難アリ云ク大經ノ所說ハ相對門ヲ以テ之ヲ主ニシ  
約法絕對門ニ約スル經旨トイフコト難肯云何トナレハ  
序分ニ於テハ他ニ眞實ヲ許シテ分別顯示眞實之際ト說  
クノミナラス已ニ法藏菩薩ニハ師佛アリテ選擇ノ相ヲ  
明カス此レ彌陀ト諸佛トノ待對ニシテ又能說ノ釋迦ニ  
就テ之ヲ云ヘハ聖道門ノ道教ニ對シテ本懷ヲ明シ且ツ  
流通ニハ其ノ衰愍力ヲ以テ彌陀法ヲ留メタマフ等何ソ  
約法絕對ヲ主トスルノ經旨ナリト之ヲ誇ルヤ答大經絕  
對ノ義下モ行卷機教絕對ノ論題ニ委曲セリ由テ略之

二句註由 眞實之教 淨土真宗

問云教卷ノ題下ニ經名ヲ標舉シテ特ニ二句ノ細註ヲ加ヘタマフハ云何ナル所由ナリヤ答云二由アリ一ハ別依大經ノ故ヲ簡短ニ知ラシメンカ爲ノ故ニ謂ク吾祖別シテ大經ニ依リタマフハ云何ト云ニ則其ノ能詮ニ約セハ眞實之教ナルカ故ニ其ノ所詮ニ就クトキハ淨土眞宗ヲ説クノ經ナルカ故ニト下ノ所明ニ至ラスシテ早ヤ別依大經ノ所以ヲ知ラシメタマフ意ナリ二ハ成上起下ノ爲ノ故ニ此ノ二句ノ細註ヲ設ケタマフ云何成上トナラハ唯大無量壽經ト標舉シタルノミニテハ彼ノ三輩ノ如キハ方便ノ教モアリアルヲ以テ其ノ方便ヲ簡テハ眞實之教ト上ヲ成シ而シテ淨土眞宗ノ四字ヲ以テハ是釋迦ノ所説ナリトイヘトモ此ノ經ハ即彌陀教ナルコトヲ明レ

テ亦上ヲ成ス其ノ起下トハ即テ下ノ彌陀釋迦二教ヲ引起ス是レナリ此ヲ成上起下ノ義トス 問云眞實之教ノ四字ハ釋迦教ナルコトハ無論然ルニ淨土眞宗ノ四字ヲ以テ彌陀教トハ云何答云淨土眞宗トハ其ノ物躰即選擇本願ナルカ故ニ之ヲ彌陀教トイフ是ヲ以テ正信偈前ニハ斯乃誓願不可思議一實眞如海トハ是レ所詮ノ彌陀教ニシテ次ニ大無量壽教トハ是レ能詮ノ釋迦教而シテ其ノ所詮ノ宗致彌陀教ヲ押ヘテハ之ヲ他力眞宗之正意也トノタマフナリ又信卷末三横超者即願成就一實圓滿之眞教眞宗是也又トハ此ノ御釋ハ今ノ細註ノ二句ト同シク通シテ能所詮ノ二教ニ約シテ之ヲ示シタマヒ又末燈鈔ニハ選擇本願ハ淨土眞宗ナリト云云サレハ彌陀教ナルコト明カナリ



惣釋旨趣 謹案等之  
三十一文字

問云教卷冠首ノ書謹案等ノ三十一文字古老之ヲ教卷ノ  
 立科トイヒ或ハ綱紀標舉トモ又ハ標織教躰トモイフ然  
 而今ハ惣釋別釋ノ科目ニ從フモノ其旨趣云何答云本典  
 ノ所明ハ釋迦教ヲ兼テ彌陀教ヲ據勝トスルコトヲ顯サ  
 シカ爲メ故ニ此ノ三十一文字ノ惣釋ヲ設ケタマフ而シ  
 テ畧文類ハコレト反シテ彌陀教ヲ兼テ釋迦教ヲ居リト  
 シタマフハ此レ四双八義中一對ノ法相ニシテ今即淨土  
 眞宗ノ物躰タル往還二種ノ往相回向ヨリ四法ヲ開出ス  
 ル所以此ヲ彌陀教ノ大攝化門トス 問云往相回向ヨリ  
 教行信証ノ四法ヲ開出スル彌陀教大攝化門ハ宜ク行卷  
 ニ之ヲ明スヘシ何ヲ以ノ故ニトナラハ行卷ハ是レ十七  
 願往相回向開闡ノ卷ナレハナリ然ルニ何ソ教卷ノ冠首

ニ之ヲ明シタモフヤ答云釋迦教ヲシテ竟ニ彌陀教ニ結  
 歸セシメンカ爲ノ故ニ特ニ教卷ニ如是明シタマフ若シ  
 大行下ニ之ヲ明ストキハ矢張り釋迦教據勝トナリテ本  
 典再往ノ實義不顯可以知 問云本典再往ノ實義ハ彌陀  
 教ニアルコト共許シカダシ何者本典元ト一宗建立ノ書  
 ニアラサヤ然レハ釋迦ノ經教ニ依ラサルヲ得サルコト  
 諸宗ノ通則爭フヘカラス何ソ彌陀教有力ト云ヤ答云立  
 教開宗ハ釋迦教ニシテ諸宗ノ通規ナルコトハ本典一往  
 ノ法相然ルヘキカ故ニ教行証ノ三法ヲ以テ聖道ノ教理  
 行果ナル常途ノ教相ニ違セスシテ之ヲ明シタマフコト  
 六要鈔ニハ行中攝信ノ判下ニ云云此レハ本典一往准通  
 門ナリ再往別途ノ實義ニ約シテ之ヲイヘハ吾カ淨土眞  
 宗ハ彌陀ノ願海ヨリ生ヘヌキノ眞宗ナルカ故ニ末燈鈔

ニハ選擇本願ハ淨土眞宗ナリ定散二善ハ方便假門ナリ  
トノタマフ乃今ハ其ノ再往唯別門ノ義ヲ顯シタマフ  
カ此ノ惣釋ノ旨趣ナルヘキナリ 問云本典一部ニ亘テ  
彌陀教據勝ノ義ハ實ニ然ルヘシトイヘトモ此ノ教卷ヲ  
以テ之ヲ云ヘハ彌陀教據勝ノ説ハ云何ニモ亘肯其ノ故  
ハ既ニ釋尊出世ノ本懷ヲ洪々ニ明シタマフニ就テ廣ク  
正依異譯ノ經ヲ引キ六嘆ヲ以テ之ヲ結シタマフ有様ハ  
ユトク釋迦教據勝ノ所明ナルニアラスヤ然レハ今ノ  
惣釋ハ彌陀教ヲ兼攝シタル釋迦教有力ノ別釋ト云ヘシ  
云何答云不然惣ハ別ヲ惣示シ別ハ惣テ詳細ニスレハ惣  
別何ソ相違スルユトヲ得ン然レハ釋迦教ニ約スル所明  
ノ廣キニ執シ誤テ其ノ義ヲ失スルユトナカレ謂ク彼ノ  
出世本懷ノ釋迦教ヲ明シタマフニ宜ナルカナ五德融本

廣文類論是前

前本

ヲ以テ之ヲ示シタマフハ此レ即一往本末差別ノ釋迦教  
ヨリ入テ竟ニ釋迦其ノ自能ナステ、本門彌陀ノ五智ニ  
融シタマフ此レヲ攝末歸本ノ彌陀教トス然レハ後六句  
ノ結嘆ヲ以テ之ヲ見レハ釋迦教有力ノ教卷ナルヘシト  
誇ルヘカラス依テ其ノ所詮ノ法ヲ指シテ奇特最勝トイ  
ヒ一乘究竟トノタマフハ彌陀教ハ其ノ所詮ノ法ナレハ  
能所詮ハ且クモ離ルヘキモノニアラス離ルヘカラサル  
能所ニアラサレハ乃チ其ノ所ニ居スレハ彌陀教トナル  
カ故ニ宜シク其ノ義ノ旨趣ヲ熟考スヘシ 問云此ノ眞  
實教所依ノ大經ハ觀小二經ヲ攝シタルノ經ナリヤ將又  
觀小二經ニ簡擇シタルノ經ナリヤ答云二義并存云ク三  
經差別門ニ約スルトキハ化卷標舉ノ觀小二經ニ簡別ス  
故ニ大無量壽經是也ト是也ノ二字重シ此レ其ノ簡別ノ

廣文類論是前

六十二

前本

言ナリ然ルニ下モ結嘆ノ文ヨリ伺フトキハ觀小二經攝  
具ノ大經ナルコトヲ明シテ觀經ノ意ニ依テハ時機純熟  
之眞教也トイヒ小經ノ意ニ依テハ十方稱讚之誠言トノ  
タマフ抑々本典ハ差別門ヲ以テ之ヲ有力トス可知因問  
云本典ハ大無量壽經是也トイヒ略文類ニハ大無量壽經  
也トノタマフ而シテ愚禿鈔ニハ大無量壽等也トアルモ  
ノ同シ一師ノ釋義ニ於テ如是同シカラサルハ云何答云  
今ハ三經差別門ヲ主トスルカ故ニ是也ノ二字ヲ置キ愚  
禿鈔ハ門外相對門ノ故ニ三經一致ニ約シテハ觀小二經  
ヲ等取シテ等也ノ二字ヲ加ヘタマフ然シテ彼ノ略文類  
ハ兩義在等ノ故ニ唯大無量壽經也ト是等ノ二字ヲ省キ  
タモフモノナリ因問云大經ヲ特ニ眞實教ト銘シタマフ  
所由云何答云古ニ多説アリ一ハ彌陀ノ因願果德ヲ説ク

廣文類論題前

觀經疏

ノ經ナルカ故ニ步船鈔丁云大經ノ上卷ニハ六八ノ弘誓  
ヲ説テ因位ノ莊願ヲ明シ下卷ニハ深廣ノ佛智ヲ嘆シテ  
果地ノ功德ヲアラハス故ニ明カニ彌陀ノ利生ヲアラハ  
スコトハ此ノ經ニアリ文ニハ選擇本願ノ相狀ヲ説クノ  
經ナルカ故ニ化卷本丁十四云是以三經眞實選擇本願爲宗文  
行卷四十云凡就誓願有眞實行信乃至選擇本願之行信也文  
三八顯露彰灼ノ經ナルカ故ニ觀小二經ノ隱彰顯蜜ニ約  
シテ之ヲ説キタマフニ反對ス四ハ彌陀教ヲ以テ其ノ部  
旨トスルカ故ニ彌陀ハ是レ無漏界ノ教主ナリ觀小二經  
ハ有漏界ノ教主ナレハ國ニ濁ルカ故ニ分一説三シテ應  
病與藥シタマフ五ハ釋尊出世ノ本懷ヲ説クノ經ナルカ  
故ニ廣略二典共教ノ嘆釋ニ大經ヲ指シテ誠是如來興世  
之正説等トイヘリ六ハ根本法輪ノ大藏經ナルカ故ニ謂

廣文類論題前

六十三 觀經疏

ク其ノ根本ニ就テ遠近ノ二アリテ近クハ則チ三經ノ根  
本遠ハ則チ一代佛教ノ根本ナリ 問云觀小二經ノ根本  
ナル此ノ經ナルコトハ則チ十九二十三輩等ヨリ開出ス  
ル二經ナルカ故ニ固ヨリ疑ヒナシ然ルニ一代佛教ノ根  
本經トハ何ヲ以テ之ヲ解スルヤ答云大經序分ニ於テ來  
會ノ菩薩ニ寄セテ釋迦一代ノ八相示現等ヲ説クハ此レ  
即人ノ都會スル處ニ寄セテ一代諸教ノ都會スル稱性ノ  
本經ナルコトヲ示ス所以ニシテ其ノ來會ノ菩薩タルヤ  
皆遵普賢大士之德ノ人ニレテハ巧權方便顯示三乘ナレ  
トモ隨自意ノトキハ則チ惠以眞實之利ニシテ弘願海ニ  
流入セシメタマフ所以ナリ七ハ信佛智疑機情ノ得失ヲ  
説クノ經ナルカ故ニ即チ下卷ノ信疑段是ナリ八ハ機權  
法實ノ經ナルカ故ニ口傳鈔五十二云所謂ル三經ノ説時チイ

フニ大無量壽經ハ法ノ眞實ナルトコロヲ説キアラハシ  
テ對機ハミナ權機ナリ文改邪鈔三十二云凡ソ祖師聖人御相  
承ノ一義ハ乃至大無量壽經ハ深位ノ權機ヲ以テ同聞衆  
トシテ所説ノ法ハ凡夫出要ノ不思議ヲアラハセリ大師  
聖人ノ御相承ハモハラ大經ニアリ文九ハ相對ヨリ入テ  
竟ニ絶對ニ結歸スルノ經意ナルカ故ニ是則行卷一乘海  
ノ釋意ヨリ伺フ義ニシテ大經テハ重誓偈往勤領解段靈  
山見土等ノ意ナリ十八釋尊及諸佛ニ於テ本門開示ノ經  
ナルカ故ニ謂ク釋尊ノ本門開示ハ所謂ル五德融本是レ  
ナリ諸佛ノ本門開示ハ即チ華光出佛是レナリ上來十由  
取捨任情

二種回向還往

問云往還二種回向ノ物躰云何答異説紛紜タリ先ツ一説

云六字名号ヲ以テ其ノ物躰トス讚ニ云ク南無阿彌陀佛ノ回向ノ恩德廣大不思義ニテ往相回向ノ利益ニハ還相回向ニ廻入セリ二ハ教行信証ノ四法ヲ以テ物躰トス依テ就往相回向有眞實教行信証トイヘリ三ハ本願力ヲ以テ物躰トス六要鈔一丁十七云尋其本偏以佛力爲増上緣トイヒ又佛本願力爲其本故推功於佛所剋唯爲佛回向トモノタマフ二門偈云以本力回向故文論註下尾云凡是生彼淨土相及彼菩薩人天所起諸行相皆緣阿彌陀如來本願力故等云云四ハ大悲心ヲ以テ物躰トス乃ナ論ニハ回向爲首得成就大悲心故施功德文讚ニハ如來ノ作願ヲタツヌレハ苦惱ノ有情ヲステスシテ回向ヲ首トシタマヒテ大悲心ヲハ成就セリトノタマフ五ハ約本ノトキハ法藏ノ久修行五念自利々

他ヲ以テ其ノ物躰トス而シテ約束ノ回向ハ隨テ末ノ五念二利ヲ以テ之ヲ物躰トス六要鈔一八丁十七問答ノ趣意是ナリ又々約束ノ回向ハ口業讚嘆ヲ以テ之ヲ物躰トストイフモ亦得タリ論註下六丁二十云巧方便回向者謂說禮拜等五修行文トアレハナリ取捨隨意問云往還二種回向ハ其ノ濫觴論々註ニ出テタリ而シテ善男善女ノ末ノ回向ナルモノヲ云何ナレハ之ヲ取テ彌陀ノ回向トシタマフヤ答云六要鈔一ノ十七ヨリ全ク八丁マテ問答ニテ明カナリ往テ可看問云往還二回向眞假ノ通屈云何答云唯眞實ニ限ル謂ク十七願回施ノ故ニ其ノ回施ノ相狀ニ往還ノ二種アルノミニシテ回施ハ唯一ノ我名ノ六字ナリ依テ讚ニハ南無阿彌陀佛ノ回向等ト云云又全讚ニ往相回向ノ大慈ヨリ還相ノ大慈等或又ノ讚ニハ彌陀ノ回

向成就シテ往相還相二ツナリ等豈ニ毫モ假ニ亘ルコト  
 ナシ 問云往相回向ハ十七願ナルヲ以テ唯眞實トモ云  
 ヘシ然ルニ還相回向ハ眞假兩亘ニアラスヤ乃チ化卷本  
 十五云凡就一代教乃至則是自力利他教化地方便權門之道  
 路也トイヘリ此ノ中利他教化地トハ二十二願還相ナレ  
 ハ則チ眞假兩通トイフヘシ唯眞ニ局ルトハ云何答云彼  
 ノ利他教化地トハ二十二願ノ除其本願已下ノ意ニシテ  
 敢テ還相回向ニ假門アリト云義ニハアラス彼ノ還相ノ  
 人ノ樂欲ニ任セタル其ノ手ユ、ロニハ種々無量ノ方便  
 モアルヘシ例セハ主人ヨリ下男ヲ使役スルニ主人ノ公  
 用ノ外ニ下男私用ヲ作スニ齊シ廿二願ノ公用ハ唯眞一  
 ナレトモ私用ノ方便ヲ説ハ願躰ニアラス故ニ除其本願  
 ト誓ヒタマフ回向唯眞ナルヲ以テ以本願力回向故

二門ト  
 偈文ト

イヘリ所言本願力ト指スモノ即チ十七能令ノ願力ナル  
 ヘシ又一説ニハ所問ノ如ク眞假兩亘トイフ云何トイフ  
 ニ類事起行ハ隨類應度ノ化益ヲ指ス蓋シ假門ヲ説クハ  
 還相能出ノ人ノ手ユ、ロニモセヨ下男ノ私用ニセヨ主  
 人ヨリ私公共ニ許用スレハ除其本願ト任スル所ニ理ト  
 シ私用ヲ答メスシテ許スノ誓意飽マテ存ス若シ願ノ始  
 中終唯眞ニ限ルナラハ何ソ私用ヲ嚴禁セサルヤ人ノ手  
 ヲ、ロニ方便ヲ遮絶セサルヤ此ノ理ヨリ押ストキ自ラ  
 眞假兩亘ナリ況ヤ証卷ノ尾ニハ還相利益顯利他正意ト  
 イヘリ此ノ中正トハ傍ニ對ス其ノ傍意トハ乃チ方便權  
 門之道路ナルモノナリ是ヲ以テ末燈鈔丁四云聖道トイフ  
 ハステニ佛ニナリタマヘル人ノワレヲカユ、ロヲス、  
 ノンカタメニ乃至權教トイフハステニ佛ニナ

リタマヘル佛菩薩ノカリニサマノ形ヲアラハシテス  
 ・メタマフカ故ニ權トイフナリ文蓋シ前義ヲ正トスル  
 歟 問云謹案淨土等ノ二行古老稱シテ四法ノ立旨トイ  
 ヒ或ハ本典ノ綱紀トイヒ又ハ教卷ノ序トモイフ又彌陀  
 教ノ佛牀ヲ略擧ストモイヘリ何レニモセヨ教卷ノ前ニ  
 ユソアルヘキニ何故ニ教卷ノ欄内ニ之ヲ案シタマフヤ  
 答云本典元ト立教開宗ノ書ナルカ故ニ四法中ニ於テモ  
 教最トモ之レヲ主張セサルヲ得サレハ謹案ノ文此ノ所  
 ニアリテ是レ四法ノ立旨トモ綱紀トモイフヘキ所以ア  
 リテ乃々此ノ二行三十一字ヲ教卷冠首ニ置テ其ノ四法  
 六法ノ中之ヲ冠提シ之ヲ統攝スルノ教ナルコトヲ顯サ  
 シカ爲ナレハ或ハ之ヲ教卷ノ序トイフモ亦妨ケナシト  
 云ヘシ 問云立教開宗ノ教ハ釋迦教ナルヘキ所以ナル

ニ今ハ彌陀教ニアラスヤ答云不然巳ニ大無量壽經ノ笠  
 アレハ是則釋迦教ニ由テ彌陀法流布スルコトヲ明シタ  
 マフ所以ナレハ此ノ教一ト度ハ以テ四法隨一ノ教トナ  
 リ一ト度ハ以テ四法該攝ノ教トナル此ノ二用アル可以  
 知ニ難シテ云ク未タ前問ヲ遮セス何者上ニ屢々大經ハ  
 是レ彌陀教ヲ以テ之ヲ部旨トスト云ハスヤ若シ然ルト  
 キハ今卷題下ノ經モ亦彌陀教トイフヘシ云何答云大經  
 ナ以テ彌陀教トイフハ其ノ所詮ノ法義ヨリ云ヘハ所問  
 ノ如ク然ルヘシトイヘトモ其ノ能詮ノ經ハ毎モ釋迦教  
 ナラサルヘカラサルハ下モ六嘆ノ釋ヲ以テ之ヲ可知

二教分際釋迦彌陀

問云彌陀教釋迦教トハ在文顯然タリ然ルニ其ノ分際云  
 何答云答云彌陀教トハ直接ノ廻施ヲ以テ之ヲ彌陀教ノ

義趣トス乃大經重誓偈ノ不爲大施主普濟諸貧窮ヤ爲衆  
 開法藏廣施功德寶等ノ意ニ由テ之ヲ明シタマフ而シテ  
 釋迦教ハ其ノ出世本懷ヲ以テ之ヲ釋迦教ノ義趣トス是  
 以テ彌陀教ハ絕對ヲ主トシテ相對ヲ兼テ釋迦教ハ相對  
 ナ主トシテ絕對ヲ帶フ可以知矣 問云大經ノ部旨ニ約  
 セハ彌陀教ニ限テ釋迦教ニハ關涉ナカルヘシ何故ヘ大  
 經ニ附テ彌陀釋迦ノ二教ヲ設ルヤ答云大經ヲ以テ觀小  
 二經ノ釋迦諸佛ニ約スルモノニ對望スルトキハ所問ノ  
 如ク大經ノ部旨ハ獨リ彌陀教ニ限ル然ル所以ハ固ヨリ  
 五德融本ノ釋尊ナレハ釋迦ノ自能毫末モアルコトナク  
 釋迦ノ其ノマカ則テ本佛彌陀ノ獨リ働キナリ然リト  
 イヘトモ大經一經内ニ附テ之ヲ云トキハ上卷ハ彌陀教  
 下卷ハ釋迦教ト之ヲ二教ニ判然スルトキハ自ラ部旨ニ

二アリトイフモ妨ケナシ其ノトキハ乃テ部旨トハ上下  
 一部ヲ指スニアラスシテ上下二卷ノ左右ヲ指シテ部旨  
 ニ二アリト云ナリ 問云所論ノ二教眞假ニ亘ルヤ將眞  
 實ニ限ルヤ答云教卷所判ノ二教ハ唯眞實ニ限ル是ノ故  
 ニ彌陀ノ方ニハ致衰凡小ニ選施功德寶トノタマヒテ則テ  
 選ノ字ヲ以テ方便ノ假ヲ選フカ故ナリ而シテ釋迦教ノ  
 如キハ出世本懷ニ約シテ明シタマフカ故ニ此レ亦眞實  
 ニ限ルナリ 問云大經已ニ彌陀ニハ十九二十ノ假願ヲ  
 リ釋迦ニ三輩ノ説アリテ各々勸誘シタマフシタマフ所  
 一ツナラサルニアラスヤ依テ化卷ニ判シテハ釋迦牟尼  
 佛顯説福德藏誘引群生海阿彌如來本發誓願普化諸有海  
 トイヘリ何ソ二教共ニ眞實ニ限ルト云ヤ答云先キニ聞  
 カスヤ其ノ云フ所ノ二教ハ大經ノ部旨ニ約スルノ二教



ナル故一分トイヘトモ假法ヲ勸發スル理ナレ 問云然  
 ラハ大經現ニ假法ヲ勸發スルノ文ハ云何カ會スルヤ三  
 輩已ニ應當ノ二字アリ十九二十亦不取正覺ノ誓アリ云  
 何答云大經所說ノ假法ハ皆觀小二經ノ物躰ニシテ部類  
 以テ相從シテ觀小二經ニ之ヲ送ルカ故ニ大經於是乎丸  
 テ眞實ノ一法トナル是則三經往生文類ニ大經所說ノ三  
 輩ヲ以テ觀經往生中ニ攝屬シタマフ所以ナリ 問云大  
 經ノ流通ヲ見ルニ當來之世經道滅盡我以慈悲哀愍特留  
 此經止住百歲ト說キ擇集ニハ特留念佛ト判スレハ彌陀  
 法モ釋尊ノ哀愍力ニ由テ留ルトキハ有力ハ釋尊ニシテ  
 彌陀ハ無力ニアラスヤ何ソ大經ハ彌陀教ヲ以テ其ノ部  
 旨トスト誇ルヤ答云一世ニ約スルトキハ其ノ時所ニ隨  
 テ法ノ住滅アルユトハ目前ノ理ニシテ釋尊ハ措テ論セ

ス抑人師ニアリテハ吾祖大師ニシテ若シ出現ナキトキ  
 ハ我曹イカテカ弘願眞實ノ一法ニ値フユトナエシテ  
 知ルヘシ彌陀教ハ三世一貫シ法義ノ住滅アルユトナシ  
 法界海一機トナリ一法トナルハ是レ則チ我於無量劫ノ  
 大攝化ニシテ重誓偈乃チ此ノ意ナリ然ルニ釋迦ハ此土  
 ノ教主ナルカ故ニ一世ニ附テ如是之ヲ說キタマフナリ  
 有カ云ク念佛特留ヲ釋迦ノ哀愍力ニ約說スルハ釋尊出  
 世ノ本懷彌陀念佛ニアルニトナ明カサシカ爲ニ釋迦ニ  
 ナカラテ持タセタルモノ故ニ彌陀法ヲ指シテ次ニハ我  
 法々々ト云云セリ一經ノ部旨彌陀教ナルユト上ニ既ニ  
 述シ竟

雙卷分際之概釋

問云大經上下二ノ分際云何答云行卷六十二ニ懷輿師ノ釋ヲ

引云如來廣說有二初廣如來淨果即所行所成也後廣顯衆  
 生往生因果即所攝所益也文六要鈔二末初云懺興釋大經  
 疏文彼疏名曰無量壽經連義述文讚分爲三卷乃至初說如  
 來淨土因果上卷所說後顯衆生往生因果下卷所說文此ノ  
 兩師ノ釋ハ約佛約生ノ分際トシタマヘリ是レ經ノ顯相  
 然ルカ故歟依テ案スルニ上卷ハ法藏發心ノ本源ヨリ終  
 リ一果圓滿ノ覺牀ニ至ルマテ審カニ宣說シタマフ中ニ  
 ハ彼佛國土諸往生者等ノ衆生往生ノ因果ヲ說クコトア  
 リトイヘトモ彼レヲハ則テ彼ノ淨土ノ徳用ヲ明ス能顯  
 ノ具ニシテ其ノ正所顯ハ約佛ノ因果ヲ明スニアルヲ以  
 テ上卷ハ乃テ約佛ノ因果ヲ明ストス而シテ約生ノ因果  
 ヲ說クコトハ正ク下卷ニアリ易知 問云步船鈔ノ卷尾  
 ハ大經ノ上卷ニハ六八ノ弘誓ヲトキテ因位ノ悲願ヲ

アカシ下卷ニハ深廣ノ佛智ヲ嘆シテ果地ノ功德ヲアラ  
 ハスユヘニアキラカニ彌陀ノ利生ヲアラハスコトハユ  
 ノ經ニアリ文トイヘリ然レハ懺興ト六要トノ兩師ノ說  
 ニハ異スルニアラスヤ答云何ソ異スル所アラフ謂ク上  
 卷ニ果地ノ功德ヲ說クトイヘトモ因願數多ナルヲ以テ  
 重キ方ニ約シテ如是之ヲ述ヘ下卷ハ反シテ果上ニ約ス  
 ル方重キカ故ニ此レ亦如是述ヘラレタリ而シテ所言彌  
 陀ノ利生ト指スモノハ即テ懺興ノ云ヘル約生ノコトナ  
 リ 有カ云ク步船鈔ト懺興及六要トハ良左右アリ謂ク  
 懺興ト六要ハ約機約法上下兩卷相寄テ機法一牀生佛一  
 覺ノ義ヲ顯スノ大經トス而シテ步船鈔ハ上下二卷ヲ以  
 テ彌陀釋迦二教ニ約スルモノトシタマフテ此レ釋尊ノ  
 能讀ニ約スルノ相タニシテ所謂ル願成就ノ願生彼釋迦

目着國ト説クノユ、口是ナリ而シテ上卷ニ因位ノ悲願ヲ  
明カストハ固ヨリ彌陀教ニ約スルガ故ニ願ニハ乃十欲  
生我ノ彌陀教目國ト誓ヘリト然則約佛約生ト彌陀釋迦二教  
ト因願果徳トノ三義ニ約シ其ノ分際アルコト如是之レ  
明カナリ 問云古徳傳<sup>三十一</sup>云佛説無量壽經卷上マサニコ  
ノ經ヲ釋セントスルニ大意釋名入文判釋ノ三門アリ初  
ニ大意トイフハコノ經ニハ能人古今ノ本末ヲ明カシ所  
化往生ノ首尾ヲトク文ト此ノ釋意ニ云何答云古傳ノ釋  
意ハ概興六要ノ約佛約生ノ意ニ相ヒ似テ更ニ別致アル  
コトナシ

### 道教物躰

問云大經序分ニ説ク所ノ道教トハ何ニ物ヲ指スヤ答云  
道教ノ物躰種々アル中序分所説ノ道教ハ此土入証八万

四千ノ聖道法ヲ指ス就之相對絶對ノ二門アリテ良義ニ  
從テ左右ヲナス其ノ相對門ニ約スルトキハ彼ノ聖道門  
ニ談スル所ノ一乘法ハ實教ナルヲ以テノ故ニ一往之ヲ  
釋專出世ノ本懷トス所謂ル華嚴テハ厚植善根ノ機ヲ攝  
スルヲ以テ本懷トシ法華ニ於テハ二乗ノ機ヲ攝スルヲ  
本懷トス故ニ今其ノ一乘法ヲ除ク外聖道一切ノ權教ヲ  
指シテ之レヲ道教トイフ謂ク權教ハ一乘法ニ引入ヤシ  
メンカ爲ノ方便法ナルカ故ニ釋尊隨自意ノ本懷ニアラ  
ス其ノ本懷タルヤ固ヨリ一實一乘ノ眞教ニアリ而シテ  
再往絶對門ヨリ之ヲ伺フトキハ彌陀弘願ノ誓願一乘法  
ヲ除クノ外釋迦一代半滿權實ノ法ハ皆コトク彌陀弘  
願カ爲ノ方便假門ナラサルハナケレハ一念多念証文<sup>二十</sup>  
云大經ニハ如來所以乃至オホヨソ八万四千ノ法門ハミ



テ難中之難トハ獨リ彌陀法ナルコトヲ説キタマフ此等ノ經文皆ナ比拔顯勝ノ説意ナリ然リ而シテ竟ニ三如是ニ結歸シタマヒテ釋尊隨自意ノ法タルヤ彌陀弘願ノ一法ニシテ此ノ法ヲ除クノ外釋尊一代ノ中權トナク實トナク統テ其ノ隨自意ノ法ニアラサレハ則チ我法ニアラスシテ我法トハ唯此ノ彌陀弘願ノ一法ノミトイフカ是レ此ノ三如是ノ經旨ナルモノナリ問云本典ノ上ニ於テ聖道門ノ實教トテ彌陀法ノ爲ノ方便トイフコト何レニアリヤ答云惣序ニハ爾者凡小易修乃至大聖一代教無如是之德海トイヒ行卷一乘海釋ニハ華嚴涅槃一代始末ノ二經ヲ引テ爾者斯等覺悟皆以安養淨利之大利佛願難思之至德也ト云テ聖道所説ノ佛果ハ彌陀ノ至德ヲ且ク與ヘタルモノニシテ乃チ實ヲ剋シテ論スルトキハ聖道一

代ハ皆以テ權教方便ナリト明スカ是レ其ノ一乘海ノ釋意ナリ況ヤ化卷門餘ノ釋下ニハ聖道一代大小漸頓一乘二乘三乘權實顯密堅超堅出則是自力利他教化地方便權門之道路也トノタマフヲヤ可以知矣

### 眞實之利

問云道教ハ釋尊出世本懷ノ法ニアラス眞實之利ノミ本懷ノ法トハ何故ヘ斯クハ之ヲ解スルヤ答云經ノ文相固ヨリ然レハナリ謂ク釋尊ノ樂欲道教ニアラサルカ故ニ欲ノ一字ハ道教ノ下ニアリ以テ知ル釋尊本懷ノ法獨リ眞實之利ニアルコト明カナルコト又云眞實ニ對シテ之ヲ簡フノ道教ナレハ權教ナルコト其ノ理必セリ然レハ權實判然スルトキハ出世ノ本懷眞實ニアルコト言ヲ待タスシテ明カナリ 問云眞實之利ノ法ヲ以テ彌陀法ト

ハ云何カ之ヲ知ルヤ答云約千理與文而解之中先理ニ約  
スルトキハ彌陀法ヲ以テ其ノ出世ノ本懷トシタマフカ  
故ニ又云成佛ノ法ハ獨リ彌陀法ニアルカ故ニ然レハ眞  
實之利ト指スハ彌陀ニ限ラサルヘカラス次ニ文ニ約ス  
ルトキハ六要鈔九十二云無上功德同經文乃至宜思擇之等  
云云 問云大經ノ上ニ於テ法藏成佛ノ因果ハ審カナリ  
トイヘトモ衆生ハ唯往生ニ約シテ其ノ因果ヲ説ク然レ  
ハ衆生成佛ノ因果ハ何レニアリヤ答云機法一躰ノ佛ノ  
正覺ナレハ佛ノ正覺ノ外ニ衆生ノ成佛アルコトナシ故  
ニ經ニ以大莊嚴具足修行令目著諸衆生功德成就ト説キタ  
マフナリ強テ求ルトキハ十八願成就ノ信心ハ是レ佛因  
ニシテ即得往生等トハ乃テ現生ニ不退ノ益ヲ得ル所以  
ナレハ彼土ハ決定成佛ノ一果トナル爰ヲ以テ彼土ノ果

ヲ説クニ彼佛國土清淨安穩乃至無極之躰等ト云云此ノ  
果相即廣畧相入主伴平等二而不二一乘無上ノ妙果ナレ  
ハ我祖五願ヲ開示シテ一因一果ノ法義ヲ建立シタマフ  
コト正ク大經ノ意ニ根據シタマフモノナリ 問云眞實  
之利ノ物躰云何答云六要鈔ニハ名号ヲ指スト云テ流通  
付屬ノ文ヲ引キ次ニ佛ノ五智ヲ以テ全ク名号ト同一ト  
シテ之ヲ眞實之利トスト決シタマフ而シテ一多証文ニ  
ハ眞實之利トマフスハ彌陀ノ誓願ヲマウスナリトイヘ  
リ決智鈔ニハ惠以眞實之利トイヘルハイマノ名号念佛  
ナリト釋セリ正信偈ニハ如來所以興出世唯說彌陀本願  
海トノタマフ固ヨリ本願ヤ名号々々ヤ本願エテ分ツヘ  
カラサル不一不異奇特最勝ノ妙法ナルモノナリ付屬ノ  
無上大利是レナリ可知

宗致宗躰

問云宗躰ノ釋名云何答云宗ハ要也趣也主也天台立義上云宗者要也所謂以佛自行因果爲宗文先哲ノ説ニハ宗ニハ三由アリテ一ハ獨尊ノ義喻ヘハ天ニ二日ナク地ニ二帝ナキカ如シ此レハ一經一宗ノ義ニシテ則テ大無量壽經ノ如シ二ハ惣攝ノ義猶シ虚空ノ万象ヲ包含スルカ如シ此レハ一經多宗ノ義ニシテ彼ノ孟蘭盆經等ノ如シ三ハ歸趣ノ義所謂衆星ノ北辰ニ向カ如クシテ近クハ立義分宗旨章ノ釋意ノ如シ畫工ノ素ヲ以テ地ヲナスカ如シ法華科註云躰者乃是是非因果無修無証眞常妙理也文立義一上丁三云正指實相以爲正躰文觀經疏上丁十云不異而異因果爲宗不一而一實爲躰文聖道通途ヲハ理ヲ以テ諸法ノ惣躰ト談スルカ故ニ天台專ラ實相爲躰トイフ所謂教

理行果ノ四目アリトイヘトモ理ハ即其ノ躰トナリテ餘ノ三法亘涉ス然ルニ今家ハ所談與彼同シカラス乃テ誓願酬報ノ名号ヲ以テ之レ其ノ躰トスレハ文々句々片言雙字モ之ヲ六字名号ニアラサルハナシトイフ問云瑜伽八ノ上ニハ凡諸契經躰畧有二一者文二者義文トイフ以テ之ヲ考レハ此ノ經躰ハ云何ナル趣キナリヤ答云文義トイフハ能詮所詮ニ就テ云所以ニシテ抑佛在世ノ時ナレハ佛ノ音聲カ即躰ナレトモ其ノ滅後コ於テ其ノ所説ヲ騰錄シタル黄卷赤軸ノ經ヲ以テ之ヲ躰トスル故ニ其ノ能詮ニ就ケハ文其ノ所詮ニ約セハ義ナリ是故ニ宗躰ヲ能所詮ニ分釋スルアリ或ハ之ヲ所詮ノミニ就テ判スルアリ又ハ能詮ニ約スルアリテ各々意樂ニ隨テ一準ナラス問云六要鈔一丁十云問如來本願即是名号然者宗

躰有、何、別、乎、谷、言、本、願、者、先、指、六、八、以、之、爲、宗、願、々、所、詮、偏、在、  
念、佛、以、之、爲、躰、是、故、且、以、總、別、爲、異、ト、云、云、此、ノ、釋、意、ハ、吾、祖  
所、判、ノ、宗、躰、ト、ハ、其、ノ、義、趣、異、ス、ル、ニ、似、タ、リ、云、何、カ、得、意、乎  
答、云、古、來、ヨ、リ、諸、學、哲、六、要、鈔、所、釋、ノ、宗、躰、ノ、會、通、ニ、ハ、皆、窮  
セ、リ、ト、謂、ツ、ヘ、シ、由、之、或、ハ、依、用、ス、ル、ア、リ、或、ハ、銘、人、ノ、作、ハ  
其、ノ、儘、ニ、シ、テ、置、タ、ヘ、シ、ト、イ、フ、ア、リ、今、云、六、要、鈔、ノ、御、釋、深  
意、ア、ル、ヘ、シ、之、ヲ、依、用、セ、サ、ル、ハ、誤、ノ、甚、シ、キ、モ、ノ、ナ、リ、其、ノ  
深、意、ト、ハ、我、祖、五、願、開、示、眞、假、差、別、ノ、宗、躰、ト、終、南、一、本、願、眞  
實、一、致、ノ、宗、旨、ト、ハ、其、ノ、法、義、ノ、且、ヲ、ク、左、右、ス、ル、所、ア、リ、テ  
終、南、ノ、剋、實、ハ、卽、吾、祖、據、勝、ノ、五、願、開、示、ノ、差、別、ニ、シ、テ、吾、祖  
ノ、剋、實、ハ、卽、終、南、據、勝、ノ、一、本、願、ナ、ル、コ、ト、ヲ、顯、サ、ン、カ、爲、ニ  
本、典、剋、實、ノ、義、ニ、就、テ、如、是、惣、別、ノ、判、ヲ、ナ、シ、タ、マ、フ、モ、ノ、ニ  
シ、テ、吾、祖、已、証、ノ、五、願、開、示、眞、假、差、別、タ、ル、コ、ト、ハ、在、文、分、明

ナルカ故ニ其ノ剋實ヲ顯示シテ彼レト此レト唯法義ノ  
左右ニシテ異途ナキコトヲ顯スカ則テ六要鈔ノ深思ナ  
ルモノナリ 問云通途ニアリテモ宗ヲ明シテ躰ヲ判セ  
サルアリ淨影等ノ如シ或ハ宗躰別論スルアリ天台慈恩  
等ノ如シ吾祖特ニ宗躰別示シタマフ所以云何答云時運  
然ルカ故之レニ應當シタマフ所以ナリ其ノ時運タルヤ  
天台宗最トモ盛ナル時ナレハ一往彼レニ順シテ因果ノ  
五願ヲ以テ之ヲ宗トシ實相法タル名号ヲ以テ之ヲ躰ト  
シ竟ニ彼レニ談スル所ノ因果爲宗實相爲躰奪テ眞ノ因  
果眞ノ實相ナルモノハ獨リ彌陀ノ因願果德ニアルコト  
ヲ顯サシカ爲ニ如是準通立別シタマフ又一説アリ謂ク  
大經ハ元ト觀小二經ニ異テ顯露彰灼ノ眞實經ナルコト  
ヲ顯サシカ爲ニ宗躰共ニ分明ニ判ス觀經ハ要弘穩顯ア



リテ乃十二尊二教ノ經旨ナルカ故ニ今ノ如ク唯眞實ヲ以テ之ヲ明シカタシ是故顯說ニ就テハ觀佛爲宗隱意ニ約セハ念佛爲宗ナリ大經ハ不然唯眞實ニ約スル二尊一  
 致ノ經旨ナルカ故ニ序分ニハ釋尊自能ナステ、本佛彌陀ノ智惠ニ融シ隱顯表裏ナキコトヲ表シテハ光顏巍巍々々如明淨鏡影暢表裏一文ト託事顯法シタマフナリ問云我祖宗躰ノ相承云何答云雁門大師及終南大師ヲ稟受シテ宗躰ヲ判シタマフ上ニ粗示スルカ如ク我祖ノ本願爲宗ハ終南所判ノ一本願ノ蘊意ナル剋實ヲ開顯シタマフ故六要師早ヤ其ノ義ヲ指揮シテ我祖ノ本願爲宗ヲハ彼ノ一本願ノ趣キヲ以テ之ヲ惣別ニ約釋シタマフモノ此レ終南相承ノ義ナリ次ニ雁門相承トハ在文分明ニシテ宗トハ彼ノ三願的証是ナリ此ノ三願ハ自ラ五願ヲ含攝ス故ハ

我祖五願開示ノ根據茲ニアリテ既ニ五願開示ノ論題ニ委曲セリ名号爲躰ハ註上題号釋ニ云云問云雁門ハ何故ニ躰ヲ判シテ宗ヲ釋シタマハサルヤ答云我祖ノ如ク別ニ宗躰ヲ判シタマフトキハ約法攝化ノ法義トナル故論々註ノ據勝ナル約束ノ法義ニ妨害アリ其ノ妨害タル所由ハ約束ノ法義ハ五因果趣入ノ法門ナルカ故ニ躰ノミヲ舉テ宗ヲ省略シタマフモノナリ問云論註ニ所服有宗トイヒ又ハ願生有トノタマフトキハ固ヨリ論主願生偈ノ註釋ナレハ名号爲躰ニ對シテ分明ニ之ヲ判シテ然ルヘシ答云先キニ示ス如ク躰ニ對スル所ノ宗ハ因果ノ二法ヲ以テ判スルハ諸宗通軌ナレハ彼ノ願生ハ因ノミニ約スル名言ナルカ故ニ一經ノ躰ニ睨ム所ノ宗ニハ備ヘカタン故ニ建章ノ註釋ニ斯ク云云シタマフナリ

問云終南ノ宗トイヒ躰トノタマフ宗躰ト今師ノ宗躰ト  
 ノ分際云何答云終南ノ宗ハ唯因ニ約スルノ名ナルカ故  
 ニ是レ亦躰ニ對スルノ宗ニハアラヌ乃チ躰モ亦隨テ宗  
 ニ睨ム所ノ躰ニアラストハ唯往生ノ果ニ約スル躰ナル  
 カ故ニ是レ以テ今師ノ宗躰ニ比對スルトキハ宗躰相ヒ  
 寄テ而シテ唯宗ノ一ニ歸ス然ルニ往生ヲ指シテ之ヲ躰  
 トノタマフモノハ両宗ノ念觀ノ因其ノ同ク趣歸スル所  
 只往生ヲ期スルニアルカ故ニ於是乎往生爲躰トノタマ  
 フ依テ躰トハ質ノ義ヲ云ニアラス歸趣ノ義ニ約シテ之  
 チ躰トイフ是故ニ標ニハ唯宗旨不同トイヘリ今ハ不然  
 準通立別以テ宗躰ヲ判然シタマフナリ 問云終南ハ何  
 故ニ今師ノ如ク經躰ヲ判シタマハサルヤ答云觀經ハ是  
 レ隱顯アルノ經ナルユトチ發揮シタマフカ終南ナルカ

故ニ雁門及ヒ我祖ノ如ク經躰ヲ判シカダシ何者名号爲  
 躰ハ唯眞實ニ限ルカ故ニ顯說方便ノ觀佛爲宗ニ對スル  
 躰ノ如キハ之ヲ判シカダシ然ルニ雁門ハ三經一眞實ニ  
 シテ觀小二經ニ隱顯ヲ見タマハサレハ其ノ躰如是ト之  
 チ判ス而シテ今師ハ大經ヲ以テ唯眞實經トシタマフカ故  
 ニ以テ名号爲躰ト談セサルヘカラス 問云西河ノ安樂  
 集所判ノ觀佛爲宗ハ唯眞實ナルトキハ其ノ躰ヲ判シテ  
 然リ答云終南ヨリ派リテ之ヲ窺フトキハ西河ノ觀佛爲  
 宗ニハ眞化ノ二法アリ其故終南ト齋シク名号爲躰ハ判  
 シカダシ名号爲躰ハ唯眞實ニ限ルカ故ナリ 問云西河  
 ノ觀佛爲宗云何ナル理証アリテ眞化兩亘ト解スルヤ答  
 云上ニ既ニ示ス如ク終南ハ西河ヲ相承シタマフ師ナレ  
 トモ彼ノ觀佛爲宗ヲ以テ之ヲ要門トシタマフトキハ此

ノ觀佛爲宗ニ對スルノ念佛爲宗ハ以テ弘願トセサルヘ  
 カラス然レハ終南ヨリ沂ルトキハ西河ノ宗ニハ要弘眞  
 化アルヤ其理必セリ加之ス要弘共ニ其ノ付昏ナキニア  
 ラスヤ其ノ証トハ彼ノ宗旨章ニ觀佛三昧經所說ノ三種  
 ノ益ヲ引ク中第一ハ聖道門第二ハ淨土ノ要門第三ハ釋  
 尊隨自意ノ弘願念佛門ナリ然レハ初ノ二ハ釋尊隨他意  
 ノ法ニシテ聖道門ヲ誘引シテ之ヲ要門ニ入レ竟ニ弘願  
 ニ達セシムル觀經ノ觀ナルカ故ニ要弘兩通ナル旨自ラ  
 明カナリ且ツ又論ニ所觀<sub>スレ</sub>不過<sub>ニ</sub>依正二報<sub>ニ</sub>如下<sub>下</sub>依<sub>テ</sub>諸觀<sub>ニ</sub>所<sub>レ</sub>辨<sub>ス</sub>文  
 トアレハ下ノ諸觀ト指スハ卽ナ三身三土並ニ上下該通  
 章等是レナリ若シ然ルトキハ三身三土章ニハ淨土中成  
 佛ノ報身ニハ眞化ノ二報アリ故ニ觀音授記經ノ答釋ニ  
 ハ報身示現隱沒相トハ是レ要門化土ノ佛ナリ深厚善根

還見如故トハ弘願ノ機ノ所見ナリ如是報身ニ就テ眞化  
 二報ノ所觀アルトキハ能觀ノ宗ニ要弘ノ二機アルコト  
 亦明カナリ次ニ該通章ニ明ス所ノ相善力徵但生<sub>ニ</sub>相生<sub>ニ</sub>唯  
 觀<sub>ニ</sub>報化佛<sub>ト</sub>ハ此<sub>レ</sub>要門ノ化ナレトモ次ニ淨土論ヲ引証  
 スルハ此<sub>レ</sub>眞實ナリ以テ知ル所觀ノ土ニ眞化アルカ故  
 ニ能觀ニ亦眞化アルコトヲ又一說云名号爲<sub>ニ</sub>躰<sub>ハ</sub>雁門ニ  
 於テ既ニ判シ竟ルカ故ニ更ニ之ヲ判スルニ及ハスト難  
 云然ラハ我祖モ略シタマヒテ然ラサレハ其ノ因故  
 ニ於テ不了ノ失ヲ釀スニアラスヤ答云我祖ハ上ニ屢々  
 述ルカ如ク七祖大成別依大經ノ師ナルカ故ニ時運ニ應  
 當シテ是非共宗躰ヲ判シタマハサルヲエ玉ハス一概ニ  
 之ヲ論スルナカレ、問云大經云何カ名号爲<sub>ニ</sub>躰<sub>ナリ</sub>ヤ答  
 云大經廣シトイヘトモ一文一句トシテ名号實相法ニア

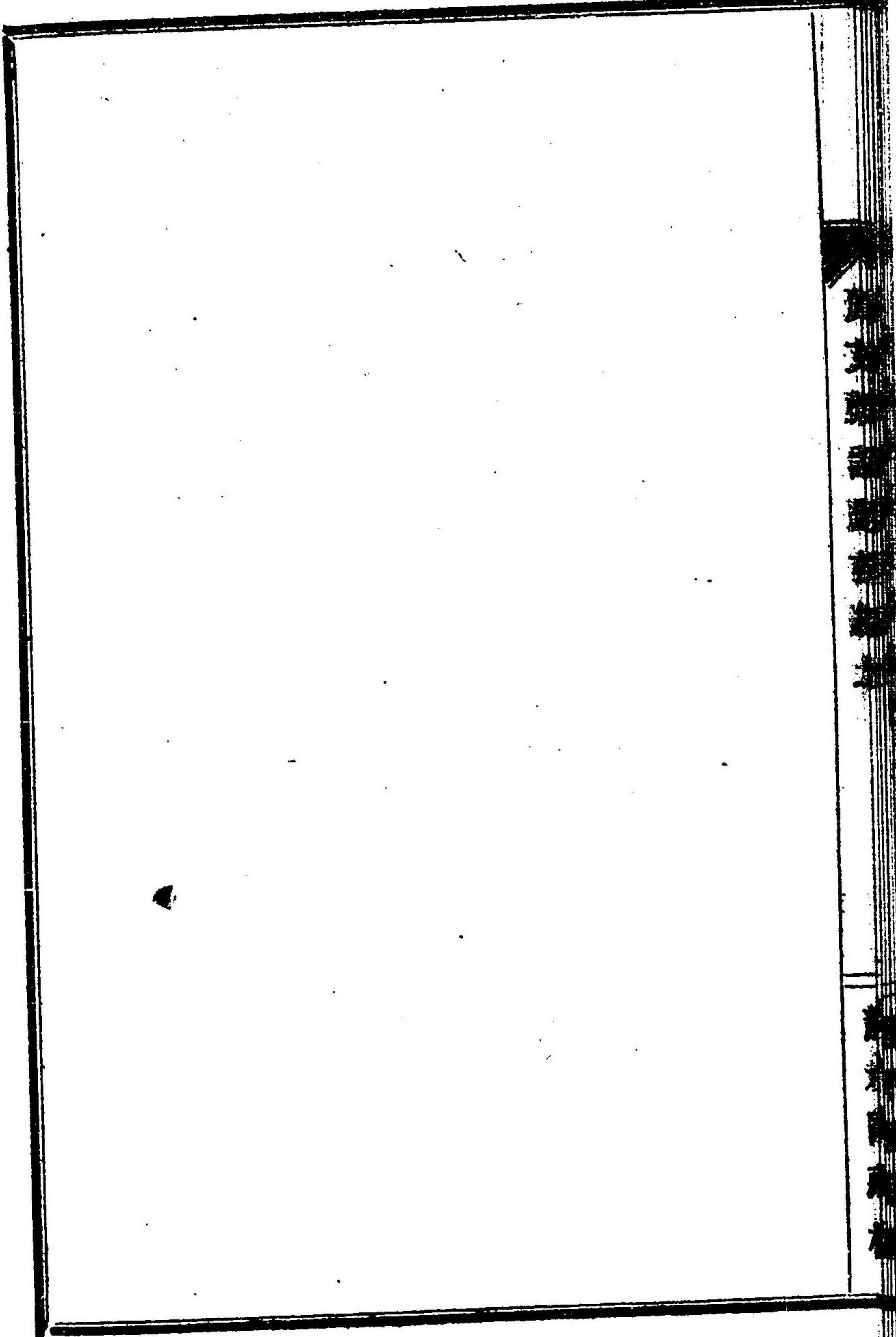
ラシヤ故ニ序分ニハ惠以眞實之利ト説キ正宗ニハ要中  
要タル願成就ニ於テ聞其名号トイヒ流通ニハ其有得聞  
彼佛名号乃至無上功德ト説テ之ヲ彌勒ニ付属シ且ツ釋  
尊慈悲哀愍力ヲ以テ特留<sub>レ</sub>此<sub>レ</sub>經止住百歳トノタマフ此經  
ノ二字ハ即其ノ躰名号ナルカ故ニ擇集ニハ之ヲ特留念  
佛トノタマフ然レハ念佛ノ外ニ大經アルコトナキ所以  
ナリ應知 問云化卷本<sub>十三</sub>云是以三經眞實選擇本願爲宗  
トノタマフヨリ窺フトキハ教卷所判ノ本願爲宗ハ五願  
ニハアラスシテ唯十八一本願ナルヘシ何者選擇本願ノ名  
目ハ吾祖以テ十八願ノ別目トシタマフカ故ニ加之ス信  
卷末<sub>十三</sub>云横超者即願成就一實圓滿之眞教眞宗是也文ト  
アルトキハ本願爲宗ト指スモノハ至ク十八願ニ限ルニ  
アラスヤ答云本願爲宗ハ因果ノ五願ナルコトハ上ニ已

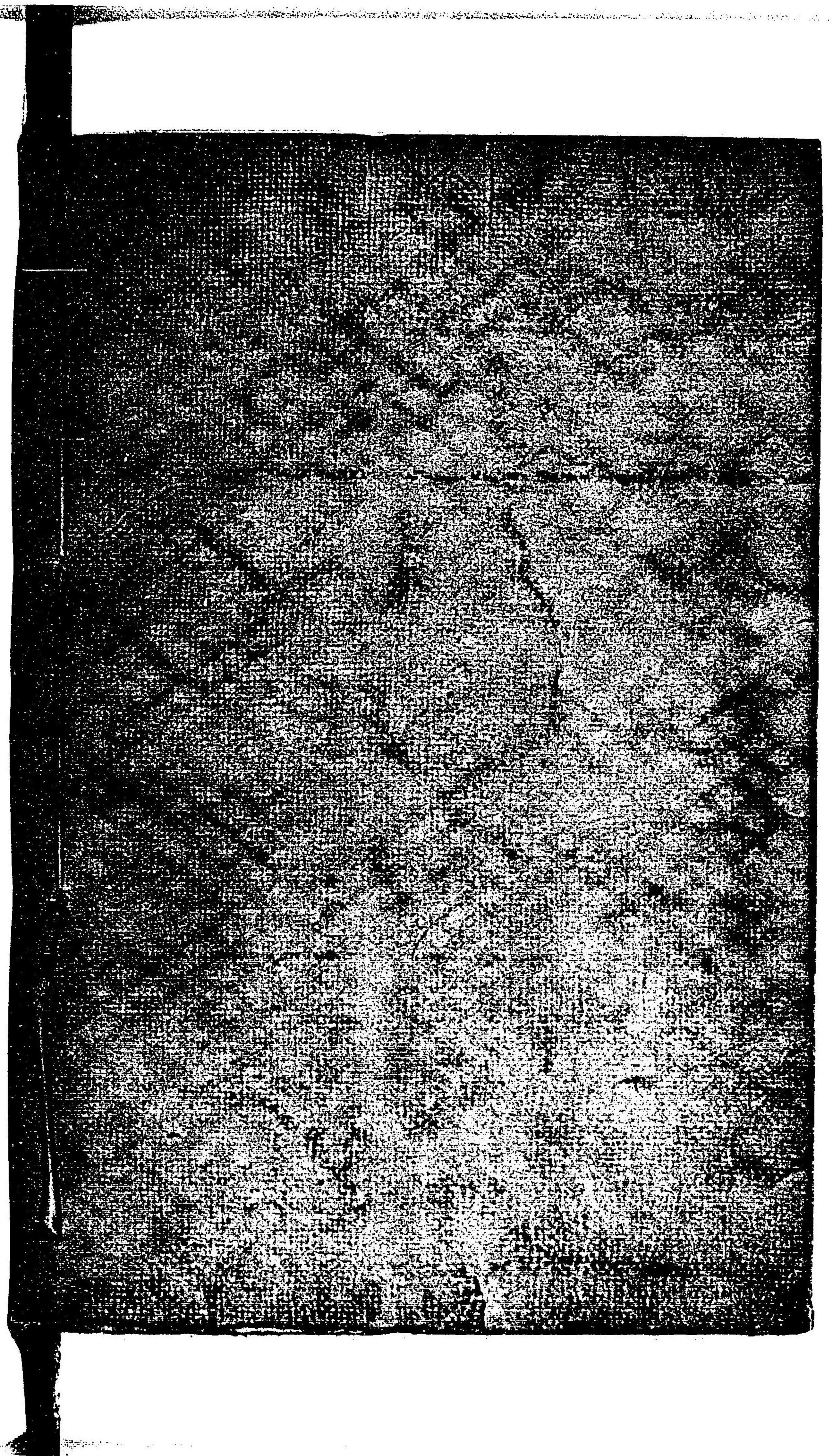
ニ喋々辨スルカ如ク台家ニ準スルノ義トイヒ且ツ躰ニ  
現ムノ宗トイヒ吾祖已証ノ宗義トイヒ五願ナルコト固  
ヨリ無論若シ十八願トシタマフノ祖意ナレハ化卷ノ如  
ク直ニ選擇本願爲宗トノタマフヘキニ然ラサルモノハ  
則テ五願ナルカ故ナリ 問云若シ然ルトキハ化卷所判  
ノ選擇本願爲宗トハ是レハ終吉ノ法義ニシテ吾祖ノ法  
義ニハアラスト遮スルヤ答云不然化卷所判ノ宗ナルモ  
ノハ何ソ大經ノ一ニ就テ一經ノ宗躰ヲ判スルノ宗ニハ  
アラス彼レハ觀小二經ノ眞實ヲ大經ニ引キ擧ケ來タル  
ノ判釋ナレハ宗躰ト日ヲ同スヘカラス觀小二經ノ眞實  
ナルモノハ其ノ源トコレ見ヨ大經ノ選擇本願ニシテ之  
ヲ持テ降シタルモノソト知ラセタルカ則テ化卷ノ御釋  
意ナリ有人化卷ノ所判ヲハ終吉二師ノ六八一本願ノ意

ヲ述ヘテ此レヲ五願開示ノ法義ニ融通シタマフ釋意ト  
 解スルアリ蓋シ吾祖ノ開示シタマフ五願ハ無他唯一ノ  
 十八願ヲ五ト開キタルモノ故五一ハ固ヨリ開合ノ異ノ  
 ミ又一説ニハ化卷所判ノ宗ハ是レ乃チ宗躰ノ宗ニシテ  
 矢張り五願ヲ指シテ選擇本願爲宗トス然ル所以ハ選擇  
 ノ本願何ソ獨リ十八ニ限ラシ五願ミナ選擇ノ本願ナル  
 カ故ナリ爰以テ行卷ノ細註ニ選擇本願之行トイヒ又正  
 信偈前ニハ七十八ノ二願ヲ押ヘテ直ニ撰擇本願之行  
 信也トノタマフ又眞佛土卷大尾ニハ由撰擇本願之正因  
 成就眞佛土トノタマフ此レ十二二十三ノ二願ヲ指シテ撰  
 擇本願トノタマフサレハ撰擇本願爲宗トハ五願ナルカ  
 故ニ乃チ宗躰ノ宗ニシテ三經方便ノ要ニ對スル所ノ宗  
 ノミチ擧テ躰ヲ略スト取捨任情 問云愚禿鈔上丁四法事

讚有三往生一難思議往生大經宗文ト三往生ニ就テ三箇  
 ノ宗ヲ小書シタマフ彼ノ宗ト本願爲宗ノ宗ト分際云何  
 答云彼ノ小書ノ宗ハ往生ノ果ノミニ就テ宗トイヒ今ハ  
 因果二法ニ亘リテ宗トイフ一是彼レハ躰ニ對スルノ宗ニ  
 アラス通シテ彼土得生ヲ以テ眞化共ニ之ヲ要トスルコ  
 トヲ明シ今ハ一經ノ躰ニ對スル所ノ宗要ノ宗ナリ是其  
 ノ分際如是

10  
188







017795-001-1

10-188

広文類論題

藤岡 覚音/著

M26

ABF-0735





