

新式
理科讀本字引

中川重慶校閱
小石礫郎著述

上

特38

館籍書會育教

4

二册	五 也 號	心 架	三 函
----	-------------	--------	--------

中川重麗校閱
小石碌郎著述

新理科讀本字引

教育書房 三酉樓藏

新理科讀本字引卷上

中川重麗校閱

小石碌郎著述

卷一之部

第一回

理科

目的

子等

勉強

入學以來

苦學

尋常小學

前途

遙

卒

功成り

業

學びの海

波濤

衝

志

堅

業

學びの海

波濤

衝

志

堅

難

益

志

堅

難

波濤

衝

志

新理科讀本字引 卷上

中川重麗校長閱
小石碌郎著述

新理科讀本字引

教育書房 三酉樓藏

新理科讀本字引卷上

中川重麗校長閱

小石碌郎著述

卷一之部



第一回 理科ガクカウヘニフガ 目的モクテキ 子等シ

入學ニラガク 以來イライ 苦學クガク 勉強ベンキヤウ 卒ヒツ

功成コウセイ 業ゲ 學ガク 前途ゼント 遙ハルカトホキ

益マス 志シ 堅カタク 艱難カンナン 波濤ハタウ 衝ツキ

業ゲ 業ゲ 業ゲ 業ゲ 業ゲ 業ゲ 業ゲ 業ゲ 業ゲ 業ゲ

針路 テユ 針路 船ヲヤルニハシヤクノ針ニテムキヲ定ムユニ針路トハ船ヲヤルムキナリ ○萬物 モノ ○智

識 モノゴトスリヲ ○博 ハカシ ○應用 モノヲカク ○便 ベニリニ ○

人世 セ ○幸福 カウフクサイ ○農 ノウヒヤク ○工 コウ ○文明の國 クニガクモン

將 アキナヒスルヒト ○商 アキウドナリ ○苛 カリンメ ○文明の國 クニガクモン

民 ミン ○物理 ブツリ ○解 カイ ○安全 アセ ○基礎 キソ

退 ツイ ○一身 イツン ○生活 セイゴ ○安 ア ○基礎 キソ

自家 ジカ ○生業 セイゲ ○利益 リキ ○新源 シンゲン ○

何ぞ ナニ 況んや ドウシテカ ○社會 シャクワイ ○進歩 シンポ ○伴 トモ

享 キョウ ○享くる ウケル ○理學 リガク ○必要 ヒツヤウ ○勉 ツトメ

第二回 ○万有 マンユウ ○物體 ブツタイ ○現象 ゲンショウ

兩間 リウカン ○森羅萬象 シンラクマンショウ ○所謂 ソウイ

所以 ソイ ○幼 コウ ○五官 ゴカン ○感覺 カンカク

皮膚 ヒ ○觸覺 シュクカク ○眼 ガン ○視覺 シカク ○耳 ミミ

聽覺 テイカク ○鼻 ハナ ○嗅覺 キウカク ○舌 ゼツ ○味覺 ミカク ○存在 ソンザイ

精神 セイシン ○報 ホウ ○二種 ニシュウ ○大別 ダイベツ ○總 ソウ

體質 テイシツ ○禽獸 キンジュウ ○運 ウン ○空 クウ ○氣 キ

流動 リウドウ ○鐘鼓 チュウコ ○音響 オンキョウ ○燭火 シュクカ

光熱 クワネツ ○注意觀察 チュウイクサツ ○研究 ケンキウ

第三回

ミカキ ○密シツマカ ○不可思議フシギ ○疑ギ問モン ○胸キョウ中チュウ

ムネノウチ ○事物ジツ ○遭アふ ○秘ヒ密ミツ ○發アく

○金キン鑰ヤク ○馬耳東風ウマノミノニカゼノ如ク ○一イツ般パン ○發アく

○徒イらにタニ ○無ム心シン ○万マン卷クワン ○增マた

○露ロ國コク ○諺コトワザ ○薪シ ○誠マコト ○立ツ志シ ○編ヘン年ネン ○

○肉ニク體タイ ○精セイ神シン ○雙サウ眼ガン ○活クツク眼ガン ○觀カン察サツ ○

○死シ鏡キョウ ○活クツク眼ガン ○觀カン察サツ ○

○特トク小コ ○第ダイ四シ回クワ ○觀カン察サツ ○

○始シむ ○嗅カぎ ○味アジ ○万マン有ユ界カイ ○

○屬ゾク ○故コト ○遠トホ ○求モトむ ○脚キョウ下カ

○鏡キョウ瓶ビン ○湯ユ ○沸フキる ○玻キョウ璃リ鏡キョウ ○景カゲ

○映エイ ○朝アサ ○枕マク上ラ ○時トキ計ケイ ○鳴ナる ○暮ク ○窓マド

○寺テラ鐘カネ ○響ヒビく ○磁ジ石イシ ○針ハリ ○水ミヅ銀ギン

○常ツネに ○指サシ ○寒サムイ暖ヌクイ計ケイ ○市イチ中チュウ ○大オホ

○或アルは ○野ノ外ガイ ○小コ途チ ○經スギる ○

○耳ミミ目メ ○蓋フタ ○復カエた ○必カナラ也ゼヒ

○牧ボク場バ ○牛ウシ羊ヤウ ○田タ圃ポ ○穀コク菜サイ ○

○或アルは ○野ノ外ガイ ○小コ途チ ○經スギる ○

○耳ミミ目メ ○蓋フタ ○復カエた ○必カナラ也ゼヒ

○牧ボク場バ ○牛ウシ羊ヤウ ○田タ圃ポ ○穀コク菜サイ ○

○或アルは ○野ノ外ガイ ○小コ途チ ○經スギる ○

路傍ロバウ ○草花クサナ ○林間ハヤシ ○已スレ ○慣ヤ ○慣レ

○鳥語チヨウゴ トリノ ○流ナ 流ル ○雲クモ ○空カラ ○架カ ○架カ ○架カ ○架カ

電信デンシ の線セン ○布ヌ 布キ ○汽キ 汽車 ○要ヤウ 要ス

○充滿ジュウマン 充ミ 充ル ○行ユク 行ク ○教キョウ 教場 ○天テン

○遊ユウ 遊歩 ○目メ 目前 ○植ウエ 植物 ○天テン

然ゼン ○産サン 産スル ○鑛クワン 鑛物 ○植ウエ 植物

○動物ドウブツ ○鳥チヨウ 鳥獸 ○總ソウ 總稱 ○種シュ 種々

○機キ 機關 ○生セイ 生活 ○隨ズイ 隨意 ○有ウ 有機

○根コン 根葉 ○金キン 金石 ○土ツチ 土類 ○有ウ 有機

無ム 機機 ○否イ 否ソ ○生セイ 生物 ○非ヒ

講コウ 究キウ ○動ドウ 動物 ○植ウエ 植物

鑛クワン 物ブツ ○物ブツ 體タイ ○物ブツ 理リ

化カ 學ガク ○生セイ 生理 ○食シヨク 食物

成セイ 長チヤウ ○開カイ 開花 ○食シヨク 食物

呼コウ 吸キツ ○動ドウ 動作 ○食シヨク 食物

化カ 學ガク ○酒サケ ○醪サカベ ○鑛クワン 鑛物

燃ネン エテ ○灰ハイ ○硫リウ 硫黄 ○水スイ 水銀

朱シュ 物ブツ ○變ヘン 變化 ○箭ヤ 箭 ○鐘カネ 鐘 ○鏡カミ 鏡

影カゲ ○ 映ウツス ○ 磁石シ針シハリ ○ 指ユサス ○ 琥珀ハク前カ世セ界カノ

類ノ樹ノ脂ノ硬カ化カ ○ 摩マ擦サスル ○ 燈トウ心シトウ ○ 吸スヒ ○ 寒カ氣キサ

○ 遭アフ ○ 温オク ○ 還カヘル ○ 天テ文モン學ガク ○ 地チ文ブン學ガク

地球表面海陸ノ自然 ○ 三種ノ外ニ出デズ ○ 試シミ ○ 白ハク墨ボク ○ 彼處

用ウルシロズミ石灰 ○ 一片 ○ 掌上 ○ 置オク ○ 彼處

カシ ○ 此處 ○ 動ウク ○ 意イ思シ ○ 放ハ下カ ○ 空

中チ ○ 一イツ瞬シ ○ 隆オツル ○ 起オス ○ 關クワ係ケ ○ 總ソウテ

落オル ○ 縱ジュウヒ ○ 死シ物ブツ ○ 決ケツシテ ○ 總ソウテ

ヒツクル ○ 自然力 ○ 單タンニ ○ 引イン力リキ ○ 著チ明メイ

イチヂルシキ ○ 熱力 ○ 光力 ○ 磁石力 ○ 生セイ活カク力リキ

ツラヒク ○ 電氣力 ○ 化合力 ○ 生セイ活カク力リキ

イキル ○ 呼ヨブ ○ 性セイ質シツ ○ 歸キスル ○ 例レイヘバ

○ 紅コウ色シキ ○ 光クワ線セン ○ 反ハン射シャ ○ 他タ色シキ ○ 吸キ収シュ

吸キ収シュ ○ 第ダイ八ハチ回クワ ○ 畢ヒツ竟キヤウ ○ 窮キウムル ○ 万マン有ユウ

○ 觀カン察サツ ○ 注チュウ意イ ○ 必ヒツ要ヤウ ○ 究キウ極キョク ○ 實ジツ驗ケン

○ 事ジ物ブツ ○ 論ロン ○ 巧コウ妙ミョウ ○ 證テイ ○ 人ジン智チ

○ 空クウ論ロン ○ 妄バウ想キヤウ ○ 真シン理リ ○ 人ジン智チ

○ 空クウ論ロン ○ 妄バウ想キヤウ ○ 真シン理リ ○ 人ジン智チ

○ 空クウ論ロン ○ 妄バウ想キヤウ ○ 真シン理リ ○ 人ジン智チ

○ 空クウ論ロン ○ 妄バウ想キヤウ ○ 真シン理リ ○ 人ジン智チ

○ 空クウ論ロン ○ 妄バウ想キヤウ ○ 真シン理リ ○ 人ジン智チ

○ 空クウ論ロン ○ 妄バウ想キヤウ ○ 真シン理リ ○ 人ジン智チ

○ 空クウ論ロン ○ 妄バウ想キヤウ ○ 真シン理リ ○ 人ジン智チ

○幼稚ワカシ ○妄言オサナシ ○妄言オサナシ ○妄想ムヤ ○想像ソラカ ○判断ハジメ

○奇怪キョウキ ○笑ワラフ ○流星リウセイ ○空ソラ

天狗テング ○恐怖キョウフ ○(くさかげろふ) トシボニニタ (第一圖)

○優曇華ウテンゲ (くさかげろふ)ノ卵ナリ(第二圖)ノ形ノ如キナリ (第二圖)

木虱キジラミ ○(木虱ノ出ス汁ハ甘美ナリ故ニ蟻ハ好テ水虱ヲサガシ其腹ヲナデ、汁ヲ出サシメ之ヲ吸フ恰モ人ノ牛羊ヲカヒテ乳ヲシボルガ如シ故ニ木虱ハ蟻ノ牛羊ト云フモ可ナリ) ○分泌液カクダヨリ ○甘露アマキ ○降ツク ○日蝕ニツク

○怪物クワモノ ○彗星セイセイ ○戦亂センラン ○前兆ゼンテウ

○愚オロカ ○迷想メイサウ ○未開ミカイ ○國民コクミン

○妄誕ウツ ○信マコトニ (第九回) ○野外ヤブ ○遊歩ユウポ

○心得ココロエ ○事件コト ○持カクダ ○道途ウチ ○暖アツク

○捕ト ○携サセ ○各自オノオノ ○手帳テ ○麗ウルハ

○菜花サイカ ○麥穗ムギ ○揺ユク ○浪ナミ ○送オク ○(麥ノ穂カ風

浪ヲオケル) ○青空アヲ ○弄モテアソク ○雲雀クモドリ ○低ヒキク

○翔カケリ ○茅屋カヤ ○泥ドロ ○輸コバ ○燕子ツバメ

乳牛ニウ ○野橋ノハシ ○游ユク ○家鴨アヒ ○風景フウケイ

○接ツグ ○探サグ (第十回) ○有機體キクワンノアルモノ

○感覺カンカク ○隨意コソノマ ○運動ウツク ○生機キキ ○生セイ

活イキ ○根ネ ○幹カン ○皮カ ○葉エフ ○花ハ ○實ツク

新撰科學大辭典

卷上

六

○機關カラ ○缺カク ○垂タレ ○旋マユ ○外ガイ力リキ ○各オノ一イチ樣ヤウ

トヨリ例ハバ ○顯微鏡ミクロスコプ ○窺ウカ ○形質カタチ ○組織クミ ○細コ

胞ホウ ○極微キョウミ ○異同イドウ ○液體エキ ○實ジツ

テ細胞ノ中ニ 核子カクシ ○含フク ○妙力ミョウリキ ○津液シンエキ ○

運ウツ行コウ ○新胞シンホウ ○繁殖フシ ○營エイ ○分ブン合カウ化カ

換カ ○路傍ロバウ ○說明セウメイ ○四辨シベン ○原器ゲンキ

○十字ジュウジ花カ ○十字ジュウジ科カ ○十字ジュウジ科カ

○路傍ロバウ ○說明セウメイ ○四辨シベン ○原器ゲンキ

○十字ジュウジ花カ ○十字ジュウジ科カ ○十字ジュウジ科カ

○路傍ロバウ ○說明セウメイ ○四辨シベン ○原器ゲンキ

○十字ジュウジ花カ ○十字ジュウジ科カ ○十字ジュウジ科カ

○路傍ロバウ ○說明セウメイ ○四辨シベン ○原器ゲンキ

○十字ジュウジ花カ ○十字ジュウジ科カ ○十字ジュウジ科カ

○路傍ロバウ ○說明セウメイ ○四辨シベン ○原器ゲンキ

○十字ジュウジ花カ ○十字ジュウジ科カ ○十字ジュウジ科カ

○路傍ロバウ ○說明セウメイ ○四辨シベン ○原器ゲンキ

○十字ジュウジ花カ ○十字ジュウジ科カ ○十字ジュウジ科カ

○路傍ロバウ ○說明セウメイ ○四辨シベン ○原器ゲンキ

○十字ジュウジ花カ ○十字ジュウジ科カ ○十字ジュウジ科カ

○路傍ロバウ ○說明セウメイ ○四辨シベン ○原器ゲンキ

○十字ジュウジ花カ ○十字ジュウジ科カ ○十字ジュウジ科カ

○路傍ロバウ ○說明セウメイ ○四辨シベン ○原器ゲンキ

形花 ○ 聚成花 ○ 桔梗花 ○ 單瓣花 ○ 菜萸花 ○ 蓮

花 ○ 牡丹花 ○ 多瓣花 ○ 蕾 ○ 包みツム ○ 載

花 ○ 司 ○ 機關 ○ 綠色 ○ 百合花 ○ 影

花 ○ 繁殖 ○ 休憩 ○ 池塘 ○ 景

花 ○ 紫雲英 ○ 蒲公英 ○ 相交

宛がら ○ 毛氈 ○ 布ける ○ 摘

第 妹 ○ 遊歩 ○ 土産 ○ 抑

第 狀 ○ 箇々 ○ 一花の躰 ○ 摘

毛冠 ○ 球狀 ○ 一莖 ○ 摘

觸る ○ 否や ○ 風御 ○ 我毛

種子 ○ 傳播 ○ 妙用 ○ 風子駕

鉤 ○ 貼 ○ 體內 ○ 他國 ○ 造

化意 ○ 密 ○ 第十三回 ○ 仁

新里斗賣本

卷上

第十三回

仁

白キ

白キ

白キ

○ 蕒 種ノ中ニ在テ 菊ノ形ヲナスモノ ○ 含クム ○ 薄膜 ウス カハ ○ 被ル

カハラ ○ 硬殼 カタキ ○ 形状 カタチ ○ 要 エウカシニカナメト スルトコロ ○ 儀式

根ヤ葉ノ ○ 生氣 イキソダツ ○ 隱 カク レル ○ 温濕 シメリ ○ 空 ヨロ

○ 皮膚 マク カ ○ 破 ヤレ ○ 幼根 ワカキ ○ 幼莖 ワカキ ○ 抽キ

○ 子葉 カイワレバ ○ 發生 ノ 途 ヲソダチテ ヲクミチ ○ 胚乳 コラヤシナ

○ 滋養 ヤシ ナヒ ○ 乳汁 シル ○ 包 ツム ○ 實皮 カハ ○ 豈 マ

○ 莢 マノ ○ 罌粟 シ ○ 萌 ノ ミ (第三圖) ○ 蘿蔔 コン ○ 角

菜タネガラノ (第四圖) 實熟スレハ下ノ ○ 肉 軀 サナゴ ○ 核 タネ

○ 棗 ナツ ○ 核果 タネツブノ ○ 橙橘 ダイノ ○ 膚果 ヲクヤハ

ナルカハアル ○ 胡瓜 ツリ ○ 西瓜 ○ 蒴果 ヲクワリノ 第十四回

○ 葉 形 カタチ ○ 綠色 イロ ○ 隆起 ナル ○ 線 ガ ○ 葉脈

○ 網状 脈葉 アミノ ○ 網状 脈葉 アミノヤウニスギノ ○ 併行 ナラズ

○ 併行 脈葉 ミヤクスギノ ○ 辨別 ヲカ ○ 分類

イロクルキヲ ○ 必要 ヲイリ ○ 徵候 シル ○ 記 一 て ○ 忘

る ○ 顯微鏡 ヲムシメガネノ ○ 組織 タテ ○ 窺 ミル ○ 表

面 ○ 各ニ 個 ○ 細胞 コマカナフクロノ ○ 並列

○ 中間 アヒ ○ 小孔 ナイサチ ○ 通 ゼ アナガ ○ 裂孔

○ 空洞 ホラ ○ 呼吸 洞 アナ ○ 白 一 ら ヒトリ

開閉 ヒライタリヌ ○呼吸 キイ ○作用 ハタ ○空中 クウクウキノ ○炭

酸瓦斯 炭素ト酸素トヨリ ○吸入 スヒ ○炭素 スミノモト ○酸素

供給 ソナ ○吸入 スヒ ○輸液 シ ○汁液 シ ○酸

圓形 タマゴナリ ○腎臟 シジニザウ ○鑷 ヤネノ ○笠 カサ ○卵

掌形 テノ ○鱗形 ウヲノヒレ ○一片葉 ヒトツ ○單葉 ヒトツ

複葉 フタツ以上ヨリ ○縁邊 フ ○齒形 ハノ ○鋸齒形 ノコ

深淺 フカキ ○齊不齊 イミタソロフタルト ○缺刻 サケ ○千

態万状 イロクノカタチ ○名狀 ナツケ 第十五回

莖幹 クキ ○體軀 カラダ ○幹 キ ○莖 イダ ○禾 イネ

釋 ワラ ○地下莖 カケイ ○周被 アマネク ○薄ク ウソク ○外皮 ソトツ

質 ナリ ○粗 キメガ ○裏皮 ウラカハ ○柔軟 ヤカ ○白材

堅緻 キメカタク ○材 材木トナル ○輪紋 ワ ○老熟

歲輪 トシシラエ ○年齡 トシ ○新材 アタラシキ ○老熟

輕虚 カロク ○髓 シ ○椶櫚 第五圖 ○椰樹

第六圖 第七 內長幹 ウチツラヨリ ○外長幹 ソトツラヨリ

新質 アタラシ ○外周 ソトノ ○支持 サ ○養液 ヤシナヒニ

新質 キニク ○外周 ソトノ ○支持 サ ○養液 ヤシナヒニ

新質 キニク ○外周 ソトノ ○支持 サ ○養液 ヤシナヒニ

新質 キニク ○外周 ソトノ ○支持 サ ○養液 ヤシナヒニ

新質 キニク ○外周 ソトノ ○支持 サ ○養液 ヤシナヒニ

○**吸収** スヒ ○**絲狀根** イトノカ ○**絨鐘根** ツツムノ ○**浮遊植物** ウキ

○**無菁根** カフヲノカタ ○**托** タケ ○**浮遊植物** ウキ

○**寄生植物** ヤドリギ **第十六回** ○**分類** 種類

○**眺望** ガ ○**丘** オカ ○**鬱蒼** アヲク ○**塘** ツツ ○**一帯**

○**茶園** チャノ ○**桑田** ハタケ ○**大要** オホカ ○**松杉** マツ

○**喬木** セノタカ ○**樅** ヒノキ ○**樟** クス ○**檫** ケヤキ

第七圖 **根際** ネ ○**數幹** オホクノ ○**叢生** ムラガリ

○**灌木** アマリタカク ○**葡萄** ブドウ ○**山吹** ヤマブキ ○**南天** ナンテン

○**牡丹** ボタン ○**多液軟弱** シルケオホクシテ ○**莖** ク ○**莖臺** ク

○**蘿藦** ラフク ○**蔬菜類** ルキ ○**有用草類** ソレクモチキカク

○**山野路傍** ノヤマノ ○**雜草** ヤクニタ ○**禾類** イネ ○**中虛有**

○**節** ナカノウトロニ ○**稗** ワラ ○**稻** イネ ○**麥** ムギ ○**穀類** コクモ

○**甘蔗** サタマ ○**蘆** アシ ○**荻** ヤ ○**顯著** イチヂ ○**總稱**

○**顯花植物** アラハレテハナラ ○**有花植物** ハナノアル

○**無花植物** ハナナキ

○**海藻類** ウミノ ○**菌柄類** クサビラギ ○**地生スル菌** トイ

○**苔蘚類** コケノ ○**羊齒類** ルキ **第八圖** **著名** カキ ○**隱花**

○**植物** ハナノカスカニシテ ○**普通** ツツ ○**修むる** シラ ○**調査** シラ

○**普通** ツツ ○**修むる** シラ ○**調査** シラ

○**普通** ツツ ○**修むる** シラ ○**調査** シラ

○辨別ワキマヘ ○容易ヨクシ ○林娜氏スウェーデン國ノ人ニテ名高キ植物學者ナリ ○ハカ類ハカ

法草木ヲクツ ○雌雄メオス 二蕊フシヒトメ ○員數キンズカ ○綱目カシラ ○子コ

○子コ ○デカントル氏佛國ノ名高キ植物學者ナリ ○無子葉植物カイワレバ ○單子タンシ

○單子タンシ ○種子シュンシ ○種子葉シュンシ ○種子シュンシ

○種子シュンシ ○種子シュンシ ○種子シュンシ ○種子シュンシ

○種子シュンシ ○種子シュンシ ○種子シュンシ ○種子シュンシ

○種子シュンシ ○種子シュンシ ○種子シュンシ ○種子シュンシ

○種子シュンシ ○種子シュンシ ○種子シュンシ ○種子シュンシ

○種子シュンシ ○種子シュンシ ○種子シュンシ ○種子シュンシ

○種子シュンシ ○種子シュンシ ○種子シュンシ ○種子シュンシ

○種子シュンシ ○種子シュンシ ○種子シュンシ ○種子シュンシ

○種子シュンシ ○種子シュンシ ○種子シュンシ ○種子シュンシ

○種子シュンシ ○種子シュンシ ○種子シュンシ ○種子シュンシ

○種子シュンシ ○種子シュンシ ○種子シュンシ ○種子シュンシ

○種子シュンシ ○種子シュンシ ○種子シュンシ ○種子シュンシ

○種子シュンシ ○種子シュンシ ○種子シュンシ ○種子シュンシ

○種子シュンシ ○種子シュンシ ○種子シュンシ ○種子シュンシ

○種子シュンシ ○種子シュンシ ○種子シュンシ ○種子シュンシ

○種子シュンシ ○種子シュンシ ○種子シュンシ ○種子シュンシ

○種子シュンシ ○種子シュンシ ○種子シュンシ ○種子シュンシ

○機會クワイヨキ ○讓ユツル ○牧場ボクバ ○觀察カサツ

○轉マユル ○第十七回 ○知覺チカク ○應分オウブン

○隨意ズイイキ ○運動ウンドウ ○生活物セイゴブツ ○應分オウブン

○資りシ ○身體シンタイ ○生命セイメイ ○傑ケツ ○呼吸キキ

○機關キカ ○肺ハイ ○鰓エ ○全身ゼンシン

○第十圖 昆蟲コンチュウ ○氣孔キコウ ○全身ゼンシン

○表皮ヒカ ○液體エキ ○循環ジュンクワン ○血液ケツ ○高等カウトウ

○二大區ニダイク ○有脊推動物ウセキツイドウブツ ○無ム

○脊推動物セキツイドウブツ ○爬蟲類ハイチュウレイ ○脊骨セキコツ

○爬蟲類ハイチュウレイ ○脊骨セキコツ ○脊骨セキコツ

アルホネ ○昆蟲類ハネツアルムシ(蟻) ○蜘蛛類クモノ ○蝦蟇類カエルの

エビカニ ○柔軟類タコ、イカノル牛、スベテカマ ○章魚タコ ○多肢タコ

類オホクアシノ如キ ○海蛇クダガ (第十一圖) 總數ソウスイノカ 第

十八回 ○鼯鼠イタチ ○菜花ナタネノ 四五 目擊メツ 距サ

トホザ ○數歩スバの地五六ア ○横切ヨコ ○鼠ネズミ ○赤褐セキカ

色シヨウ ○屈伸クツシン ○自由オモフ ○遮サヘ ○水邊スイヘ

ホトリ ○蛙カエル ○暖氣アタ ○候ウカ ○捕ト ○否イナ

ナ ○生セイ ○雲雀ツバメ 告ツ 天テ 子シ ○窠サカ ○探サガ

卵タマゴ ○雛ヒナドリ ○徘徊ハヒ ○詭コト ○説ハ

哺乳動物チ、マス ○殺生類イキタルモノヲ ○略説アラマシ

第十九回 ○胎生ナリテウマレルナリ ○稚兒コ ○乳哺チ

ス ○血液ケ ○温赤アタ、カニシテ ○肺臟ハイン、ザウ(ホネ) ○心シン

臟シンノザウ(ホネ)ノウチニアル 四七 構造コウゾウ ○完全ツク ○除ノゾ

○皮膚ハダ ○二手類テノフタツ ○體格カラダ ○全備マツタ

ル(十ナ) ○精神コ ○府コ、ロ ○頭腦アタマノナカニアル、灰白色ノ

モ ○發育ツク ○言語ゴト ○直立歩行チヨクリフホ

靈智フシギナ ○冠カサ ○機關カラ ○猿サル ○四手類シユサ

四ツノ手 ○森林モリ ○棲ス ○巧タク ○上下ウヘ ○果實ミ

コノ 〇 狸々シヤウ (第十二圖) 果然ラナガ (第十三圖) 獼猴ヒコ

サ(日本ニキルツネ) 〇 蝙蝠カハ 〇 翅手類チテ 〇 膜マ

カハ 〇 飛行カウトビ 〇 生物セイブツ 〇 捕殺サツ 〇 就中カク

〇 骨骼ボツカク 〇 猛惡マウアク 〇 駱駝ラクダ 〇 象ゾウ 〇 獅シ

〇 熊クマ 〇 獅シ 〇 虎トラ 〇 豹ヒョウ (第十四圖)

最サイ 〇 獸王ジュウワウ 〇 亞細亞アジヤ 〇 亞弗利アフリカ

加カ 〇 三尺有餘サンシヤクイサウ 〇 鬃鬣シウレツ 〇 狗イヌ

〇 豺サイ (第十五圖) 狼オホ (第十六圖) 狐キツ (第十七圖)

圖 黃鼬テ (第十八圖) 狸タヌキ (第十九圖) 水獺カハ (第

廿圖) 海獺ツラ 〇 猛獸マウダウ 〇 魍カウ 〇 褐色カク 〇 生セイ

肉ニク 〇 啖ウエル 〇 餓ウエル 〇 斃タラ (第廿一圖) 鼯鼠ウ

ナ(モ) (第廿二圖) 駒コ (第廿三圖) 蝟ハリス (第廿

四圖) 餌エ 〇 食蟲類シヨクチュウ 〇 最後サイゴ 〇 齒齒類シシ

ハ(ハ) 〇 尖銳セニ 〇 門齒カ 〇 嚙カ 〇 栗鼠リス

(第廿五圖) 鼯鼠ムサ (第廿六圖) 豪猪ヤマア (第廿六

圖) 兩肢リウシ 〇 張ハ 〇 劇墜ハゲシク 〇 防フ 〇 刺ハ

多タ 〇 蹄類テ 〇 疎マ 〇 犀サイ (第廿七圖) 〇 熱國ネツコク

ク(アツキ) 〇 野猪ヤブ (第廿八圖) 家豚カト (第廿九圖) 二蹄類ニテ

ニツア ○反島類 一度クラヒヒ物ヲマタロ中へ ○二角 カクフタツ ○嚙下 ゲノミ

ス ○咀齧 カ ○駱駝 ラクダ ○麒麟 キリン 原名 (第三十圖) 鹿 シカ ○一

蹄類 ヒツメ ○鰭足類 アシガ魚ノヒレノ ○棲 ス ○魚介 イウラヤ

○鯨 クジラ ○海豚 イルカ (第卅一圖) 一角 ウニ (第卅二圖) 海

狗 イヌ (第卅三圖) 臘肉獸 オット (第卅四圖) (五三) 第卅

回 ○效用 モチキ ○產物 モノ ○有益 イリヨウ (五四) 食料

クヒ ○家畜 イヘニヤシ ○野獸 ヤマニキル ○乳汁 チ ○乾酪 ホシカ

ルメタ ○滋養 ナヒ ○革 カバ ○家鼠 イヘニキ ○美質 ウツクシ

ツ ○細粗 コマカナルト ○羅紗 オ ○織 オ ○毛氈 モウセン ○刷

毛第卅五圖) 牙 キバ ○象牙 キバ ○犀角 サイノク ○一角 イツカク

○西牛角 スイギウ (第卅六圖) 櫛 クシ ○笄 カウ ○印

材 イニギヤラ (第卅七圖) 鈕 ボタ 骨 ホネ 骨粉 ホネコ ○肥

料 リョウ ○脂肪 アブラ ○石鹼 セキケン ○蠟燭 ラフ ○鯨油 クジラアブラ

○燈火 トモ ○鹿茸香 カウニホヒノ ○香料 カウニホギ ○牛痘 ウシノ

○種痘 ウエ ○救急 アゲテ ○遑 トマ ○沙漠 サハラ ○

旅行 リョウ ○運貨 ニモツ ○寒帶地方 サムキ ○馴鹿 トナ

(第卅八圖) 橈 ソリ ○牽 ヒ ○親友 シタシキ ○必要 ヨウ

○獵 カ ○偉功 オホイナル ○奏 ソウ ○賊 ヌス ○吠 ホユ

新里科讀本

○小獸猶且然チイサナケモノデ 第廿一回 ○田圃ハタ ○墳

起ツチノタカク ○農家ヒヤクシヤウ ○害獸ガイシウ ○益エキ

獸エキノアルケモノ 往來ワライ ○撥アバク ○推苗チベウ ○繁殖ハンシ

面オモハ ○被害ヒカイ 齒牙尖銳シバカセ 第廿二回 ○牧牛場ボウキウジョウ ○平

○柳陰ヤナギノ ○臥フス ○睡ネムル ○流水リウスイ ○飲イン

○軟草ゼンサウ ○適意テキイ ○步行ホウコウ ○彼カ

處カミコ ○牧畜ボクシユ ○牧翁ボクウ ○顧カヘ ○慇懃インキン

一揖イツ ○煙エン ○中世チュウセイ ○以降コノ

○振フル ○因襲インシユ ○世人セイジン ○賤業ゼンギョウ

做シ ○棄ス ○星移ホシウツリ 物換モノカ 星ホシ ○百廢更ヒヤクパイサ

子コ 舉アゲ ○新業連シンギョウレン 小起コキ ○需シユ

用ヨウ ○方今ハタ ○一大急務イチダイキウキョク ○陶朱トウシュ

支那シナ 名高ナカウ 賢者ケンジャ ○速スミ ○五特ゴトク ○驢ウサギ 第卅

圖ズ 諺コト ○肥コヤ ○飼カフ ○肥料ヒョウリョウ ○勞力ロウリキ

○穢シ ○歐米種オウベイシュウ ○劣オトル ○洋牛ヤウキウ

○內地チノチ ○牝牛ヒメウシ ○僅ワヅ ○肉用牛ニクヨウキウ

○力役リキョク ○優劣ユウレツ ○研究ケンキウ

新里シンリ 第卅一

第卅一

○**金言** キンゴン タツトキ

○**不良種** フレイシユ ヨカラ

○**醜** ウツクシキ ミニクキ

○**美** ミ ヲツクシキ

○**純良** ジュンリヤ マジリナキ

○**異血統** イヘツトウ チカフモノ

○**同血統** ドウヘツトウ オナジ

○**撰** セン ヲラフモノ

○**遺傳** イデン コニツ

○**保續** ホゾク タモチ

○**原** ゲン コモトニス

○**工夫** クフ タクミ

○**空** クウ ナル

○**乳** ニユ ヲコ

○**積** ツク ヲコ

○**辛苦** シンク ホネフリ

○**麗澤** レイタク ヲツクシク

○**麗澤** レイタク ツヤノアル

○**出品** シュツピン シナモノ

○**性** セイ ヲツクシク

○**愚** オロ オロ

○**事** コト ニ従ヒ

○**赤心** セキシン マゴ、ロ

○**賞牌** シヤウパイ テガララホ

○**第四十一圖** ダイジウイチジツ 名譽

○**黽勉** ミンベン ツトメハゲム

○**柔織** ジュウシ ヤハラカニ

○**共進會** キョウシンカイ イロクノ品モノヲ出シアツ

○**報** ホウ オガシ

○**結果** ケツカ バエ

○**學齡** ガク カ

○**伴** トモ ナ

○**期** キ 一

○**幸** カウ フ

○**福** フク ハ

○**卵** ラン セイ

○**食** シキ エ

○**啄** ツク ツイ

○**空** クウ ラ

○**飛** ヒ ヲ

○**兩翼** リウヨク ニ

○**被** ヒ カ

○**肺** ハイ ノ

○**温** オン シ

○**心** シン ノ

○**嚙** カケル ヲ

○**嚙** カケル ヲ

○**嚙** カケル ヲ

○**嚙** カケル ヲ

○**嚙** カケル ヲ

○**嚙** カケル ヲ

○**嚙** カケル ヲ

○**嚙** カケル ヲ

○**嚙** カケル ヲ

○**嚙** カケル ヲ

○**嚙** カケル ヲ

○**嚙** カケル ヲ

○**嚙** カケル ヲ

○雀スズメ ○鶴トビ ○鶺鴒セキレイ (第四十二圖) 伯勞ホトトギス (第四十三圖) 告ツグ

天子テンシ (第四十四圖) 鶯ウグイス (第四十五圖) 攀カマキリ

鳥類トウシ ○鶺鴒セキレイ (第四十六圖) 杜鵑トビ (第四十七圖) 鷓鴣セキレイ (第四十八圖)

啄木鳥ツクモリ (第四十九圖) 各カク 二ニ 趾シ (第五十圖) 鷓鴣セキレイ (第五十一圖) 鷓鴣セキレイ (第五十二圖)

圖ズ 緣ヘリ (第五十三圖) 三サン 趾シ (第五十四圖) 鷓鴣セキレイ (第五十五圖) 鷓鴣セキレイ (第五十六圖)

沙シ (第五十七圖) 鷹トビ (第五十八圖) 鷓鴣セキレイ (第五十九圖) 鷓鴣セキレイ (第六十圖) 鷓鴣セキレイ (第六十一圖)

鷓鴣セキレイ (第六十二圖) 鷓鴣セキレイ (第六十三圖) 鷓鴣セキレイ (第六十四圖) 鷓鴣セキレイ (第六十五圖) 鷓鴣セキレイ (第六十六圖)

鷓鴣セキレイ (第六十七圖) 鷓鴣セキレイ (第六十八圖) 鷓鴣セキレイ (第六十九圖) 鷓鴣セキレイ (第七十圖) 鷓鴣セキレイ (第七十一圖)

鷓鴣セキレイ (第七十二圖) 鷓鴣セキレイ (第七十三圖) 鷓鴣セキレイ (第七十四圖) 鷓鴣セキレイ (第七十五圖) 鷓鴣セキレイ (第七十六圖)

鷓鴣セキレイ (第七十七圖) 鷓鴣セキレイ (第七十八圖) 鷓鴣セキレイ (第七十九圖) 鷓鴣セキレイ (第八十圖) 鷓鴣セキレイ (第八十一圖)

鷓鴣セキレイ (第八十二圖) 鷓鴣セキレイ (第八十三圖) 鷓鴣セキレイ (第八十四圖) 鷓鴣セキレイ (第八十五圖) 鷓鴣セキレイ (第八十六圖)

鷓鴣セキレイ (第八十七圖) 鷓鴣セキレイ (第八十八圖) 鷓鴣セキレイ (第八十九圖) 鷓鴣セキレイ (第九十圖) 鷓鴣セキレイ (第九十一圖)

鷓鴣セキレイ (第九十二圖) 鷓鴣セキレイ (第九十三圖) 鷓鴣セキレイ (第九十四圖) 鷓鴣セキレイ (第九十五圖) 鷓鴣セキレイ (第九十六圖)

鷓鴣セキレイ (第九十七圖) 鷓鴣セキレイ (第九十八圖) 鷓鴣セキレイ (第九十九圖) 鷓鴣セキレイ (第一百圖) 鷓鴣セキレイ (第一百零一圖)

鷓鴣セキレイ (第一百零二圖) 鷓鴣セキレイ (第一百零三圖) 鷓鴣セキレイ (第一百零四圖) 鷓鴣セキレイ (第一百零五圖) 鷓鴣セキレイ (第一百零六圖)

鷓鴣セキレイ (第一百零七圖) 鷓鴣セキレイ (第一百零八圖) 鷓鴣セキレイ (第一百零九圖) 鷓鴣セキレイ (第一百一十圖) 鷓鴣セキレイ (第一百一十一圖)

鷓鴣セキレイ (第一百一十二圖) 鷓鴣セキレイ (第一百一十三圖) 鷓鴣セキレイ (第一百一十四圖) 鷓鴣セキレイ (第一百一十五圖) 鷓鴣セキレイ (第一百一十六圖)

鷓鴣セキレイ (第一百一十七圖) 鷓鴣セキレイ (第一百一十八圖) 鷓鴣セキレイ (第一百一十九圖) 鷓鴣セキレイ (第一百二十圖) 鷓鴣セキレイ (第一百二十一圖)

鷓鴣セキレイ (第一百二十二圖) 鷓鴣セキレイ (第一百二十三圖) 鷓鴣セキレイ (第一百二十四圖) 鷓鴣セキレイ (第一百二十五圖) 鷓鴣セキレイ (第一百二十六圖)

鷓鴣セキレイ (第一百二十七圖) 鷓鴣セキレイ (第一百二十八圖) 鷓鴣セキレイ (第一百二十九圖) 鷓鴣セキレイ (第一百三十圖) 鷓鴣セキレイ (第一百三十一圖)

鷓鴣セキレイ (第一百三十二圖) 鷓鴣セキレイ (第一百三十三圖) 鷓鴣セキレイ (第一百三十四圖) 鷓鴣セキレイ (第一百三十五圖) 鷓鴣セキレイ (第一百三十六圖)

鷓鴣セキレイ (第一百三十七圖) 鷓鴣セキレイ (第一百三十八圖) 鷓鴣セキレイ (第一百三十九圖) 鷓鴣セキレイ (第一百四十圖) 鷓鴣セキレイ (第一百四十一圖)

鷓鴣セキレイ (第一百四十二圖) 鷓鴣セキレイ (第一百四十三圖) 鷓鴣セキレイ (第一百四十四圖) 鷓鴣セキレイ (第一百四十五圖) 鷓鴣セキレイ (第一百四十六圖)

○鳥學士トリノコト ○嗚ウフルイ ○歐洲イヨウ ○設セウケ

○有益イタベキ鳥トリ ○繁シ殖シルフ ○謀ハルカ ○動ド静ジクモヤウ ○

去キ來リ ○氣キ象シテニキアヒ ○關カ係ハルカ ○降コ雨ウフリ ○前マ

兆チシル ○暴ボ風フ ○寒カ暖ン ○早サ雨ウ ○豫ヨ

報ハマヘジラセアラカ ○方ハ今イマ ○氣キ象シガク士シ ○注チ

意イルコト ○第ダイ廿ニ四シ回ヘ 歸キ途ト ○蝙ヘ蝠フ ○沈シム ○柶シ

採サイ擗ヘツミ ○歸キ來リ ○適テ宜イ ○處チ分フ ○研ケン

究キウトギミガクカク ○博ハク物ブツ上ウ ○標ヘウ本ホン ○他タ日ジ

貯チヘル ○暮ボ色シ ○蒼サウ然ゼン ○翔セウル ○晝チウ

間カンアヒダ ○何ナニ處トコロ ○隱カクレル ○廢イ屋ヤ ○社シャ堂ドウ ○

鑛クワン山サン ○舊キウ坑コウ ○暗アン處チ ○後コウ肢シ ○倒テウ

懸ケンル ○靜セイ息ソク ○間カン接セツ ○尺セキ半ハン ○人ジン世セイ

小コ笠カサ原ハラ島ジマ ○尺セキ半ハン ○黃ワウ褐カク色シキ ○

近キン傍ボウ ○道ドウ遙エウ ○智チ識シキ ○勞ロウをヲ謝シヤス

相アヒ見ミ ○物モノ語ゴる ○

卷二之部

第一回 避暑出遊 ○炎熱エンネツ ○時ジ

候コウトキ ○勉ベン強キヤウ ○業ゲをヲ廢イセバ ○從ジテ

○曩サキニ ○春晴ハルノ ○趁テニキニ ○野外ノ

○記オボ ○池塘イケノ ○紫雲英バツナゲ ○摘ツ

○老翁老人 ○談ハナ ○聽キク ○快樂シタノ ○極キハ ○約ヤク

○踏ヤクソク ○出遊イデノアツブ ○舟ネ ○買カ ○借カ ○路ミチ

○乘ノリ ○大河カホ ○海濱ウミビ ○暑シヨ ○消ク

○足アツ ○捕蟲網ムシト ○第一圖第一圖 ○携帶カサ

○校カク ○小セウ ○経キ ○路ミチ

○輕カ ○看過カル ○第二回第二回 ○爬蟲類クダモノ

○有脊推動物イキモノ ○卵生タマゴデ ○冷赤ヒヤカ

○肺イキスル ○鰓エ ○心臟シヤク ○三房ミツノ ○四シ

○區ヨツ ○構造ツクリ ○不完マツタ ○皮膚ハダ

○裸體ハダ ○鱗ウロコ ○甲カブ ○四肢ヨツ

○無肢アシ ○棲處カ ○水陸ミツノ ○兩生類モト

○卵化タマ ○太陽ヒ ○温熱アタ ○骨ホネ

○自然ヒト ○龜類カメ ○著ツケ ○骨ホネ

○水龜ツネ ○第三圖第三圖 ○蠟龜ウミ ○第四圖第四圖

○蛇類ヘビ ○身體カラ ○細長ホソ ○肋骨リボ

○匍匐フフ ○疾行ハヤ ○蝮蛇マムシ ○上ウ ○毒ドク

○新里新里

○毒ドク

○毒ドク

○毒ドク

齒ドクライダスハムムシノ齒ニホツ長キ穴アリ ○怖オソ ○林叢ハヤ ○潛カクル

○暄陽ヒナ (第五圖) 蟒ウハ ○熱國アツキ ○猪鹿井

○吞ノ ○蝻トカケ ○巨大オホ ○鯉ワ ○産サニ

○性ウマレ ○猛惡アシキ ○人畜ヒトヤ ○石龍子トケ

(第六圖) 守宮ヤモ (第七圖) 蝶井モ (第八圖) 鯉トモ云フ

魚サニシ (第九圖) 蝦蟇カハル (第十圖) 蟾蜍ヒキガ (第十二圖) 玳瑁ニベツカフ

○海龜カウガイ ○脂油アブ ○蠻族バニジツ

○間接チカデハ 第三回 ○蛙屬ケスクニビト

○發育オホキクナル ○變化カハル ○流水中ツナガレミ

○發見イダス ○尾ビツ ○惜哉オシイ ○長成セイチヤ

○遂ゲマ ○卸化リガヘル ○蟋蟀カハ ○游泳エイ

○四肢ヨツ ○短縮チツマル ○初夏ハジメ ○候コウ ○水田スイデン

○群オホクアツ ○杓子シヤクシ ○符號ガクシ ○放大圖オホ

○忍イ ○冬間フユノ ○蟄伏カニカク ○寒帶國ササ

○熱帶國アツキ ○形狀カタ ○奇怪アヤ

○魚荷ウラ ○擔ニギ ○海濱ウミ ○都會シヤ ○市

○相競タガヒニ ○走ハシ 第四回 ○血液ケツ

○北極ムキ ○熱帶國アツキ ○赤道モヨリ ○開狀カタ ○奇怪アヤ

○魚荷ウラ ○擔ニギ ○海濱ウミ ○都會シヤ ○市

○相競タガヒニ ○走ハシ 第四回 ○血液ケツ

生理科書 卷之十一

冷^{ヒヤ} ○赤^{セキ} ○二房^{ニバウ} ○一層^{イツソウ} ○鰓^{エラ} ○鱗^{ウロ}

○骨質^{コツシツ} ○小板^{コウバン} ○氣胞^{キハツ} ○張縮^{チヤウシュク} ○扁平^{ヘンペイ} ○棲^ス

○胸腔^{キョウカウ} ○氣胞^{キハツ} ○張縮^{チヤウシュク} ○機關^{キカウ} ○鰓^{エラ} ○游^ユ

沈^{チン} ○鹹水魚^{ケンスイイサ} ○海洋魚^{カイヤウイサ} ○淡水魚^{タンスイイサ} ○游^ユ

行^{コウ} ○鹹水魚^{ケンスイイサ} ○海洋魚^{カイヤウイサ} ○淡水魚^{タンスイイサ} ○游^ユ

シホケナキミツ ○溪流^{ケイリウ} ○池沼^{チセウ} ○江河^{カホ} ○頭蓋^{ツウガイ}

脊^{セキ} ○尾^ビ ○鰓^{エラ} ○胸^{キョウ} ○鰓^{エラ} ○鰓^{エラ}

鰓^{エラ} ○硬^{カウ} ○軟^{ゼン} ○骨^{コツ} ○魚^{イサ} ○軟^{ゼン} ○骨^{コツ} ○魚^{イサ}

○鮪^タ ○鱸^ス ○鯖^{サバ} ○鯖^{サバ}

五圖^イ ○第十六圖^イ ○金^{キン} ○帶^{タイ} ○魚^{イサ} ○第十七圖^イ

刺^シ ○類^{レイ} ○鮭^{サケ} ○第十八圖^イ ○鱒^{マス} ○香^{カウ} ○魚^{イサ} ○第十九圖^イ

十九圖^イ ○鯉^{コイ} ○鯽^{ニギハヤヒ} ○鯽^{ニギハヤヒ}

金^{キン} ○軟^{ゼン} ○鰓^{エラ} ○類^{レイ} ○河^カ ○豚^ト ○は^ハ ○り^リ ○せん^{セン} ○ぼ^ボ ○ん^ン ○第^{ダイ}

廿一圖^イ ○海^{カイ} ○馬^バ ○鱒^{マス} ○魚^{イサ} ○雙^{サウ} ○鬚^{シュ} ○魚^{イサ} ○雙^{サウ} ○鬚^{シュ} ○魚^{イサ}

黃^{ワウ} ○貂^{テウ} ○魚^{イサ} ○第^{ダイ} ○廿二圖^イ ○や^ヤ ○つ^ツ ○め^メ ○り^リ ○な^ナ ○ぎ^ギ

肝^{カン} ○油^ユ ○魚^{イサ} ○膠^{カウ} ○鹽^{エン} ○魚^{イサ} ○鹽^{エン} ○魚^{イサ}

輸^{シュ} ○出^{シュツ} ○影^{エイ} ○海^{カイ} ○產^{サン} ○事^ジ ○業^{ゲツ} ○事^ジ ○業^{ゲツ}

忽^{コト} ○忽^{コト} ○忽^{コト} ○忽^{コト} ○忽^{コト} ○忽^{コト}

第五回 ○雌^メ ○花^{ハナ} ○雄^{オス} ○花^{ハナ} ○雄^{オス} ○花^{ハナ} ○雄^{オス}

新理科書 卷之十一

木瓜 瓜哇 甜瓜 西瓜 胡瓜 第...

越瓜 茄子 閒花 玉蜀黍 穗...

雌雄 雄本 雌本 特別...

二株 雄 雌 果...

甲株乙株 兩全花...

豈奇...

多液肉状 多...

黄萎 春暖 埃...

嫩芽...

宿根草 食用類 野菜類...

芋魁類 豆類 瓜類 蘿蔔...

胡蘿蔔 牛蒡 水菜 第廿四圖...

土當歸 第廿五圖 葛...

馬鈴薯 慈姑 大豆 小...

刀豆 豇豆 豌豆 蠶豆...

南瓜 越瓜 胡瓜 西瓜 茄子...

葷辛類 香味 苛烈 山萮菜...

番椒 芥子 薑 藜荷 葱...

○薤ラツ ○鹽用類ヤマヒヲナホスニ用キ ○藥草クスリニナルクサ ○薄ハシ

○人參ジン ○蜀葵アフヒ ○罌粟シ ○色添類シヨクセン ○薄ハシ

○藍アキ 添液ヲ製ス ○紅花ベニバナ 花ヨリ 紅汁ヲ製ス ○鬱金コシ 根ヨリ添液ヲ製ス

○紫草ムラサキ 根ヨリ 添液ヲ製ス ○茜アカネ 根ヨリ 添液ヲ製ス ○牧草類マキグサ ○食シヨク

○滋養ヤシ ○首蓆ウマゴヤシ 花サキテ後ニ焚フムス ○大オホ

○苦菜クサイ 花ハ黄色ナリ 莖ヲ折レ 白汁ヲ出ス 路傍ニ多シ

○油榨類ウ 油ニシボル ○榨シボ ○芸臺ウシタ 燈油 ○胡麻ゴマ 食用

○苧麻ゴマ 苧麻子油ハ微毒 アリ 医茶ニ用ウ ○紡織類イト 紡織イト ツムキ

○草綿ワタ 花ハ淡黄色ナリ ○大麻アサ ○苧麻ゴマ 花ハ淡黄色ナリ ○葛ク

○芭蕉バセ ○賞觀類シヤウカン 花ヲミ ○艶美エンビ クシ ○花壇クワダン 花ヲウエ

○栽ウエ ○瓶カメ ○插サシ ハナヲイケル ○芍藥シャクヤク

○石竹セキシク ○燕子花エンシク 花ハカキツ ○菊キク ○水仙スイセン ○百ヒャク

○桔梗キキョウ ○蓮レン ○牽牛花ケンギウ 花ハアサガホ ○煙草タバコ ○喫ク

○煙エン タバコノケム ○ほつぷホツプ 宿根葎草ノ種 ○麥酒釀造マクシュ 釀造リウゾウ

○枚擧バイキョ アゲテ カズル ○遑マイト ○第七回 ○灌木カンボク 根際ヨリ幾本

○異常イコウ ツネニコト ○茶樹チャ 樹ノキ ○輸出シュツ 外國ヘ

○富原フゲン トミノ ○楮カウ ヲウヅ ○結香ミツ 小枝モタイテイミツマタニ

○剝ハ ○有益イウエキ マウケノ ○葡萄ブドウ ○生食セイシヨク ナマデ ○甘カン

美^{アヂノ}アマキ ○葡萄酒^{ブドウ} ブドウノ汁ニテツクリシ ○釀造^{サケ} サケヲカモシ

外^{グワイ}國^{コク}品^{ヒン}ノシナ ○輸入^{シュ} 外国ヨリ買 ○防^フグセ ○桑^クハ ○有名^{イウ} イウメイ

ナダ ○蠶^{サン}カヒ ○諺^{コト} ワザ ○耐^{タイ}忍^{ニン} シンバウスル ○錦^{キン} モノ、ナ ○桑^ク モノ、ナ

葉^ハニテカヒコラ養^{ヤウ}ヒ其^シ絲^シヲトリテ錦^{キン}ヲ ○^世 シヤウ 薔^{キョウ}薇^キ バラ ○棣^{テイ}棠^{トウ} バキ ○

山茶^{サン}花^カクワ ○瑪^マ哩^リ花^カ アヂ ○庭^{テイ}園^{エン} ソノ ○第^{ダイ}八^{ハチ}回^{クワイ} ○養^{ヤウ}

蠶^{サン}長^{チヤウ}者^{ジャ} カヒコラカヒテ、オホ ○夙^{ソク} ツトニ ○從^{ジウ}事^ジ ソノコトニシタガフ

過^{クワ}分^{ブン} グワイノオホクノ ○利^リ潤^{ジュン} マウ ○近^{キン}鄉^{キョウ} キンザイ ○肩^カ

富^フ家^カ カネ ○訪^フひ トスラフ ○景^{ケイ}況^{キョウ} アリ ○春^{シュン}蠶^{サン} ハル

一^{イチ}年^{ネン}ニ^ニ度^{タク}ヨリ^{ヨリ}マ^マ ヌ ○^世 ナツ 夏^{ゲツ}蠶^{サン} コ ○宿^{シュク}繭^{ケン}期^キ マユラツ

高^{カウ}樓^{ロウ} タカキ ○室^{シツ} ヤ ○多^タ少^{セウ} の ○蠶^{サン}婦^フ カヒコラヤシ ○盛^{セイ}

大^{ダイ}有^{ユウ}樣^{ヤウ} アリ ○小^{セウ}蟻^ギ チヒサ ○蠟^{ロウ} イモ ○四^シ眠^{メン} ヨタド

全^{ゼン}身^{シン} カラダ ○老^{ラウ}蠶^{サン} セイチヤウ ○吐^ト ハ

繭^マ ユ (第^{ダイ}六^{ロク}圖^ト) 蛹^サ サ (第^{ダイ}六^{ロク}圖^ト) 雄^{ユウ}蛾^カ テ ○雌^シ蛾^カ テ

七^{シチ}圖^ト ○^世 ハネガ 羽^ウ化^カ ハエル ○蛾^カ ヒール ○雄^{ユウ}蛾^カ テ ○雌^シ蛾^カ テ

肥^ヒ大^{ダイ} コエ ○清^{セイ}白^{ハク} シロ ○淡^{タン}黄^{ワウ} ウス ○紡^フ ツム ○絹^{キン}絲^シ イト

採^{サイ} トル ○飼^キ養^{ヤウ} カヒヤウ ○巧^{コウ}拙^{ジュ} ヘ ○良^{リョウ}否^ヒ ア

光^{クワウ}澤^{タク} ツ ○彈^{ダン}力^{リキ} チカラ ○秋^{シュウ}蠶^{サン} コ

野^ヤ蠶^{サン} マユ (一^{イチ}種^{シュウ}カヒ^カモ^ノ) ○柞^{サク}蠶^{サン} 是^シモ^ノ種^{シュウ} ○異^イ種^{シュウ}類^{レイ} コトナリ

第^{ダイ} ナ

九回 ○昆蟲類 ムシル中昆蟲ニ無血蟲トモ曰フ **無脊推動**

物 セボネナ ○輪環 ワ ○連系 ツラ ○無色 ナキ ○冷血 レイケツ

○氣管 ツメソキ ○卵生 ウマルモノ ○幼時 イトケナキトキ

○肖 ニ ○時期 トキ ○變形 カクキラ ○子子 ボウフ ○蚊カ

○卵化 タマゴヨ **大** 蛆 ウジ ○蠅 ムシ (第七八圖) 裸 ハダ ○蝶

○蜂 ハチ ○甲蟲 カブトムシノヤウナ ○蟋蟀 イトバ ○冬蟬 フユシ

○視官 メ ○單眼 ヒトツヨリデ ○複眼 多クノ小サキ眼ヨリ

半球状 タマハンブン ○兩側 リヤウ **大** 蜻蛉 トシ ○前額 ゼンガク

○三點 サンテン **第十回** ○網 ア ○鳳子蝶 ホウシテフ ○翅 ツバ

○嘴 クチ ○觸角 カシ **大** 構造 ツクリ ○咬喙 カク

○吮 カ 喙類 モノラスフク ○液汁 エキ ○銳利 ドリ

○分 ブン 類の徵標 ウルクラフカツ **三** 鱗翅類 ハネニ粉

○翅粉 テアル ○箇々 ミナリ 皆鱗片 ヒトツノミナガウロ ○透 トツ

○皮翅類 ヤウニナルモノ ○金龜子 コガネ ○飛生蟲 カ

○螢 ホタル ○甲翅類 ハネガ鴨ノ ○網翅類 ハネガアミノ

○蜻蛉 トシ ○翔 トビカ **大** 蜻蛉 ヤシ ○碧 ミドリ ○赤卒 アカト

○二翅類 ハネフタ ○蚊カ ○蛇 ア ○一對 イツフタ ○半翅類 ハネノマ

○革質 カクシツ ○蛭 アブ ○直翅類 ハネノマ

○革質 カクシツ ○蛭 アブ ○直翅類 ハネノマ

新撰十種大綱

ノ○蟲シ蠶イナ○螳螂カマ種シ藝イ家カ草ヤ木ホヲラヤ○驅除カ

ク○田圃ハタ○穀類コクモツ○蜜蜂ミツバチクルハチ第第十一

回○寄生蜂ヤドリ他ノ虫ノ蜂ノ中ニテ一族ヒトツノアツマリノ家ニ

○工蜂シゴトス○窠中ウスノ○形體カタダ○腹後ハラノウシロノ

○針ハリ○尋タツ○花粉ハナノ○蜜漿アマキシル○蠟ラ蜂ハチ

ノ蠟ハ黄ワウ蠟トテ一營イナみルツク○蜂兒ハチノコ○育養ソダテマヤ○窠ウチ

内スノ○掃除サウジ○職掌シヨクシヤウマヤク○刻苦コクヲリ○雄蜂オスバチ

衆蜂オホシ○尊トク○群臣オホクノケライ一○君王オウヲウサマ○奉戴ホウタイ

イタク○女王オウヲウナシ○母蜂オモバチハチノコ○體軀タカラダ○奇怪キヤク○松マツ

毛蟲マツシマツニワ○綠葉キナハチ○繁殖ハシフエル一○體液タカラノシル一○老ロウ

蟄シメカクルハ○皮膚ヒカハ○米粒コメ大オホノオホキサ一○蟄シメカクルハ○蛹ウラ

サナ毛シノスガタカハ○探サガス一○蟄シメカクルハ○産下ウミタケル一○罹ウ

カ、○漸次シヅカニシ○衰弱スジヤクル一○蔽破カミヤケル一○斃タラフ○養蠶ヤウサ

家カヒコラ一○蛆シ○想オモフ一第十二回一○炎熱エンツツア一

漕ソウフネ○岸キシ一○柳陰ヤナギノコカゲ○代賃カス一○一艘イツツツ○端艇タンテイ

ボート○紗ヤヤク○擢カカ一○把トル一○一齋イツソロフテ○調子テウ

テウ○舵カ○針路フナヂ一○愉快ヨシコノロ一○隱カクル一○淵フナ水ノ

キ一○漁舟フナヲトリスルフネ○淺瀨ササキ水ノア一○風景フウ景ケシ一○物理ブツリ一

キ一○漁舟フナヲトリスルフネ○淺瀨ササキ水ノア一○風景フウ景ケシ一○物理ブツリ一

第十三回 ○發端

○學科 ○說明 ○物質 ○變化 ○現象 ○講究 ○學科

○性質 ○物性論 ○固形體 ○流動體 ○氣狀體 ○動靜 ○熱

○靜論 ○磁氣論 ○電氣論 ○光論 ○氣象

○順序 ○普通 ○偏有性 ○無盡性

○變容性 ○重力性 ○長度 ○尺度 ○役

○習慣性 ○分解性 ○氣孔性 ○貫キ ○問題

○鐵壁 ○貫キ ○問題 ○水注にニツの孔

○蠟燭 ○燃ス ○證詰 ○試驗 ○現

○狀態 ○維持 ○倒ル ○俄

○在リアル

停トル ○轉コむんコロ ○指頭コビノ ○骨牌カル ○銅貨ドウカ

○彈ハジク ○分割カツワカチ (問題) 舟フネを急キウに出イダせば舟中フナナカの人

は後ウシロに倒タせんと云々 (解) 是レ習慣性ノ作用クセノキナナリ舟ヲ急ニ

ハ舟ト共ニ動クト雖モ上ノ半身ハ未タ静ノ習慣ヲ改メズ故ニ後ニ倒ル、ナリ又車

ヲ俄ニ停ムルハ前ニ倒ル、所以ハ車ハ停マレレ體ハマダ動ノ習慣ヲ保ツガ故ナリ

(問題) 指頭シトウヲ骨牌コツハイを上ノセ云々 (解) コレモヤハリ習慣性ノ作用ナリ紙

ハ其動ラ受ケズ尚モ静ノ習慣ヲ守分故ニ指ノ上ニトマルナリ 例ハ ○硬キ ○粉碎コノヤウニ

○少許スコシ ○麝香ジヤカウ トルニホヒヨキモノ (第廿九圖) 滿

室シツ ○馥郁フクヨク ○集シツ合カウ ○極微キョクビ ○塵迫チンオク

空隙クウキ ○餘マスス ○氣孔キコウ ○緻密チツミ ○壓迫オク

○寒冷カンレイ ○縮少シュウショウ ○放縱ハツジウ ○温熱ウンネツ ○遭オウ

膨脹フク (問題) 少許スコシノ麝香ジヤカウ云々 (解) 是レ分ブ解性カクアルノ理ナリ

散サンシテ空氣ニ混シ鼻ニ入ルモノナリ今麝香ノ香ノ室ニ 重チウ力リキ性セイ

引イン力リキ性セイ ○重チウ力リキ性セイ ○距離キョリ ○反ハン比ヒ例レイ

自乘ジジカケルコト (五五五等同數ヲ相乘ズルヲ云フ) ○反ハン比ヒ例レイ

○減殺ゲンサツ (解) 距離ノ自乘云々 例ハ引カノ中心ヨ

離トシ二十里ノ処ヲ二ノ巨離トシ三十里ノ処ヲ三ノ巨離トスレバ二ノ巨離ノ処テハ二ノ巨

離ノ處ヨリ引カニ々ケ四倍ノ強サトナラズシテ四分ノ一トナリ三ノ巨離ノ處テハ三

ニケ九倍ノ強サトナラズシテ九分ノ一ト弱クナルヲ言フナリ 第十五回 凝集性

粘着性ネバリツク ○彈力性ダンリキ ○一塊イツク

○**銘** ナマ ○**凝集力** 凝集性ニ同シ ○**凝力** 凝集力ニ同シ ○**融解** 融解力

○**異同** オナジキト ○**濡** ヌル ○**混化** マカ ○**團** マロ ○**外力** カラ

○**舊形** モトノ ○**護謨** 水ノ膠ヨリ製シタ ○**牽延** ヒキバ ○**縮** クルチ

○**彈機** マイ ○**錠** ヤウ ○**彈子** ハジキ ○**彈鐵** ノバネ ○**應** オウ

第十六回 ○**海濱眺望** ハマベノ ○**遙** カニ ○**沖** オキ

○**渺茫** ハテシ ○**相接** セリ ○**樹陰** カゲ ○**午餐** ヒル

○**喫せん** フクラ ○**麵包** パン ○**擣帶** ヘル ○**汽船** キセン

○**檣頭** ホシテラ ○**船體** フネノカラダ ○**實景** ホントノ

第十七回 ○**游泳** オヨ ○**塩** シヨウ

○**淡水** サミツ ○**自己** ジゴ ○**重量** ジュウリヤウ ○**排** オシ

○**千貫目** チソク ○**若干** ソコソコ ○**排水** ハイス ○**量** リヤウ

○**喫水** ミツニシ ○**看做** ミナ ○**仰向** アヲ ○**顔部** カ ○**呼** コ

○**俯** ウツ ○**激** ゲキ ○**第十八回** ○**驗液** ケンエキ

○**比重** ヒウ ○**親族** シン ○**藥舖** ヤク ○**硝** セツ

○**子管** コ ○**使用** シヨウ ○**火酒** カウ ○**純雜** ジュン

○**驗** ケン ○**利用** リヨウ ○**良否** リョウ ○**鑒識** ケンシ

○**必要** ヒツ ○**下端** カ ○**鉛丸** エン ○**挿入** サツ

○**直立** チヨク ○**中央** チュウ ○**膨大** ハフ ○**度刻** ドク

○**濃** ドク

淡ウスキ ○ 純水マヅリモ ○ 同重量オナシ ○ 沈没ボツシツミ

○ 零度サイシヨ ○ リモナテ砂糖ニテツクリ ○ 濃重オモキ ○ 濃重オモキ

標準ウツシメ ○ 同容積オナシ ○ 十一倍奇零三餘ハガニアマリ

アリト云（比重ノ解） 比重トハ或ル物ノ自方ヲ際ルニ其物ト同容積ノ水自
方ヲ以テシテ得タル所ノ數ナリ例ヘバ其式左ノ如シ

（或ル物ノ固キ）
（同容積ノ水ト比）
第十九回 ○ 滿潮干潮

○ 休息キヤム ○ 逍遙サマヨフ ○ 甲介カハヒ ○ 海

藻ウミ ○ 拾ひヒラ ○ 恰も好ヨイ ○ 擲ナゲ ○ 周圍マヅリ

○ 天體テンノモノ ○ 作用サヨウ ○ 吸引キイン ○ 隆起リウキ

○ 凸起トツキ ○ 凹陷アハチ ○ 方向ハウカウ

大潮オホシホ ○ 相減アヒキ ○ 小潮コシホ ○ 滿月マンゲツ

新月シンゲツ ○ 上弦ジョウケン ○ 下弦ゲケン ○ 位置チ

二十回 ○ 植蟲ウエダモノ ○ 輾滑センカ ○ 黯色クロキ

深綠色フカキナ ○ 紫色ムラサキ ○ 昆布コンブ ○ 乾

苔コケ ○ 溶解ヨウゲ ○ 漉ス ○ 淺草苔アサカサ ○ 海底カイテイ

○ 群生ムラカリ ○ 紅珊瑚ベニササギ ○ 白珊瑚シロササギ ○ 鐵樹テツ

○ 石帆イシヒ ○ 淺草苔アサカサ ○ 鐵樹テツ ○ 海綿カイメン

○ 海花石ウミバナ

○ 海綿カイメン

テ美ナリ ○石蠶 形ナ松ノ新芽ニ似テ 白色ナリカザリス ○多肢類 カラタニエダ オホキモノ

飾品ノシナ ○色澤ツヤ ○珠玉 ○文房 文字ヲトリ アツカフヘヤ ○飾

品ノシナ ○吸収スヒ ○洗アラ 第廿一回 ○珊瑚礁 サングデ デキタル

ウミノナ カノイハ ○一斑ハカリ ○南海 土佐ノウミノウミモ出クス 熱帯 地球上 最モ

アツキ部 各ノ名 ○大洋洲 地球ノ南半球 ニアルクニ名 ○近海 ウミ ○環状 フノカ ○珊瑚

瑚植蟲 クルムシ ○喫驚 ロク ○嘗て マヘ ○航海 海ヲ渡テ他 国ヘユク ○

椰樹ノキ (第卅二圖) 眺望絶佳 ナカメガハナ ○環内 ウチ ○

碧色 イロ ○藍井 ○相映 ヲ ツリアク ○紙筆ヲ盡シ難

キ コトガデキヌ ○風光 キ 第廿二回 ○柔軟類

ヤハラカナルモノ ○蠟蝦類 ノルキ ○多肢類 カラダニエダ ○徘徊

タコノルキ ○夥多 オビタ ○貝類 ○蟹 ニ ○拾ヒラ

サマヨフ アチラコチラヘアリク ○

丈蛤グリ ○蛤蜊 碁子ヲ造ル九州南海ヨ出ツ ○車渠 シヤ (第卅三

圖) 南海ニ産ス大丸ハ三尺余アリ ○寄居蟲 ヤドカリガニ又クモ スケガニト云フ ○缸

魚 ○脚ア ○風帆 カゼウケル ○游行 ヲク ○章魚 タ

鳥賊 ○介殼 カヒ 六五 軟滑 ヤラカク ○五官 目鼻耳舌皮 ○機

彫カラクリ ○完全 シマツクシ ○石決明 ビアハ ○拳螺 エ (第卅四

圖) 魁蛤 シヒ ○牡蠣 カキ (第卅五圖) カキハ海中ノ高石 ニ着キテ生活セリ ○鸚

鵝螺 アウム (第卅六圖) 眞珠 カザリニスル (第卅七圖) 蝦 エ

○蟹カニ ○介中カイチュウ ○棲ス ○皮殼カク ○硬固コウコ

○空殼クウカク ○探サガ ○棲ス ○護モ ○奇キ ○甲冑カウ

○介殼カイカク ○城廓シロ ○章魚タコ ○鳥賊イカ ○眩クラ

○墨汁ボクジツ ○吐ハク ○各自オノオノ ○靈妙レイミョウ ○不思議フシギ

○議ギ ○工夫コウフ ○異日イジツ ○動物進化ドウブツシニ ○靈妙レイミョウ

○諸生物シヨセイブツ ○生存セイゾン ○競争キョウソウ ○生存競争セイゾンキョウソウ

○争解シヨウゲ ○生物セイブツ ○世ヨ ○在ゾウ ○有ユウ ○撮ソツ ○戦セン ○争シヨウ ○如ニホ ○クク ○ワワ ○オオ ○トト ○ララ ○ジジ ○トト ○キキ ○ンン ○ヒヒ ○アア ○ヒヒ ○テテ ○キキ ○ニニ ○カカ

○オオ ○ロロ ○カカ ○ナナ ○ルル ○モモ ○ハハ ○死シ ○スス ○ルル ○オオ ○リリ ○イイ ○キキ ○ナナ ○ガガ ○ララ ○ヘヘ ○ニニ ○トト ○スス ○ルル ○モモ ○ノノ ○ニニ ○テテ ○キキ ○モモ ○カカ ○シシ

○敗マ ○大演劇ダイエンゲキ ○體力タイリキ ○智囊チノウ

○磨ミガ ○文明社會メイメイシャク ○栗球リク ○楓葉ホウエフ

○海燕カイエン ○第卅八圖ダイサツハチトウ ○海蛇カイダ ○第卅九圖ダイサツクウトウ ○第卅三回ダイサツサンカイ

○驟雨ソウウ ○彌ミ ○一點イツテン ○黑雲クワクモ ○朝來チウライ ○蒸熱ジヨウネツ

○模倣モバウ ○珠シユ ○跳トウ ○盆ボン ○覆フク

○暝メイ ○狂風キヤウフウ ○樹梢ジュショウ ○漁家リョウカ ○將小マサト ○轟トウゴウ

○一列イツリツ ○隊タイ ○駢ヘン ○電光デンクワ ○將小マサト ○轟トウゴウ

○かんごんグワラ ○奪ウバ ○最後サイゴ ○第卅四ダイサツシ

○鳴ナリ ○奪ウバ ○最後サイゴ ○第卅四ダイサツシ

○鳴ナリ ○奪ウバ ○最後サイゴ ○第卅四ダイサツシ

回 ○ 雷電 カミナリ ○ 摩擦電氣 イナビカリ ○ 陰電氣 コソリテデル ○ 發象 アラハレ

陽電氣 ヤウデンキ ○ 陰電氣 インデンキ ○ 平均 ヘイケン ○ 摩擦電氣機 マツサツデンキキ ○ 硝子板 セウシイタ ○ 摩擦 マツサツ

○ 器械 キカ ○ 把柄 ハカ ○ 集電鉢 シウデンキ ○ 集積 シウセキ ○ 手指 テノ ○ 一星火 イツセイカ ○ 運轉 ウンテン

○ 逆發 ハツツ ○ 二層 ニソウ ○ 距離 キョリ ○ 隔 ヘダ ○ 強盛 キヤクセイ ○ 殷々 インイン

○ 屬 リツ ○ 良導體 リヤウダツタイ ○ 樹脂 ジュシ ○ 琥珀 コハク ○ 導線 ダウゼン ○ 金 キン

○ 發生 ハツセイ ○ 硝子棍 セウシクワン ○ 燈心 テウシン ○ 樹脂棍 ジュシクワン

○ 第廿五回 ○ 虹 ニジ ○ 漁翁 イサノウ ○ 推 オシ

○ 斷 ツグ ○ 洩 モラ ○ 檐端 エダ ○ 點滴 テンテツ ○ 綠色 リョクシキ

○ 洗 アラ ○ 涼味 リョウミ ○ 頓 ト ○ 美觀 ミケン ○ 外部 ガイブ

○ 紅色 コウシキ ○ 紺 コン ○ 無數 ムスウ ○ 雨珠 アメツル ○ 映 エイ

○ 反射 ハンシャ ○ 屈折 クツセツ ○ 背 セ ○ 水烟 スイエン

○ 第廿六回 ○ 光線 クワウゼン ○ 滑澤 クワツツ ○ 規則 キツク ○ 物 モノ

○ 毛布 モウフ ○ 乾燥 カンバウ ○ 不導體 フダツタイ ○ 摩 マ

○ 發生 ハツセイ ○ 硝子棍 セウシクワン ○ 燈心 テウシン ○ 樹脂棍 ジュシクワン

○ 第廿五回 ○ 虹 ニジ ○ 漁翁 イサノウ ○ 推 オシ

○ 斷 ツグ ○ 洩 モラ ○ 檐端 エダ ○ 點滴 テンテツ ○ 綠色 リョクシキ

○ 洗 アラ ○ 涼味 リョウミ ○ 頓 ト ○ 美觀 ミケン ○ 外部 ガイブ

○ 紅色 コウシキ ○ 紺 コン ○ 無數 ムスウ ○ 雨珠 アメツル ○ 映 エイ

○ 反射 ハンシャ ○ 屈折 クツセツ ○ 背 セ ○ 水烟 スイエン

○ 第廿六回 ○ 光線 クワウゼン ○ 滑澤 クワツツ ○ 規則 キツク ○ 物 モノ

體面 モノ、オモテツラ ○射ル ヒカリガアタル ○斜 スデカヒニ ○投入角 ヒカリノキタルカ向ノ角度

○返射角 カハル角度 ○透明體 スキトホレルモノ ○屈折 マツレカ

竹杖 ツエ ○元来 モトク ○暗室 ツラキヘヤ ○壁面 カベノウヘニ ○現出 ハス ○三

稜玻璃 サニカクノガラス ○透過 スキトホル ○影像 カゲ ○落雷 ライカミ

○虹象 ニシノイロ 第七回 ○進退 ス、ミシラジク ○海岸 ウミノ

沿て ツタフ ○漕ぎ フネ ○岸樹 キニシアル ○倒 サカ ○映 ウツル

○樹頭 キノ ○朔 サカノ ○解 ニセ ○光線 此ニ線ノ光線ノ内部ニモ無数ノ光線アリ

テ眼ニ入り来ルコト、思フニ又コノニ線ノ外部ニモ入リ出ツル光線ハ四方八方へ出ツルナレ氏皆眼ノ中ニ入り来ラザルガ故ニ關係ナシ

○雷鳴 ナリ ○平地 ヒラチ ○聳 ソビ

え 他ヨリ ○野中 イッボ ○撃 ウツ ○避 ヒ ○雷 ライ ○銅線 カミナリヨ

○黄金 ウタウシ ○鑄 コガネ ○防 サ ○下 カ ○端 ハシ ○銅 ドウ ○線 セン

○埋 ウマ ○め メ ○鍼 セン ○尖 ササ ○消 セウ ○滅 ボツ ○洩 モ

る ハ 第八回 ○流星 ホシ ○柳陰 ヤナギ ○黄昏 タツカシ

○万有界 セカイ ○快 クワイ ○樂 ラク ○徐 ジョ ○燦 サン ○然 ゼン ○恆 コウ ○星 セイ

○満 マン ○天 テン ○燦 サン ○然 ゼン ○恆 コウ ○星 セイ

ナリ 東ヨリ出テ西ニ入ルハ星ノ動 ○幾 イ ○億 イッ ○万 マン ○里 リ ○天 テン ○漢 カン

クニ アラズ地球ノウゴクナリ ○幾 イ ○億 イッ ○万 マン ○里 リ ○天 テン ○漢 カン

アマノ 秋ノ夜ハコトニ ○宇 ウ ○宙 チュウ ○群 グン ○遊 ユ ○流 リウ ○星 セイ

ガハ カニミユルモノナリ ○宇 ウ ○宙 チュウ ○群 グン ○遊 ユ ○流 リウ ○星 セイ

群リウセイトナルモノガタクサシ

○摩マサスレ

○熔トク

○飛ヒキ

○散サン

曳ヒキ○爛ラン

○隕ウツ石イシ

○湯ユ

浴ヨ○健ケン康カウ

○祈イノ禱ノル

新理科讀本字引卷上終

明治二十二年二月一日印刷
同年二月七日出版

發行兼
印刷者

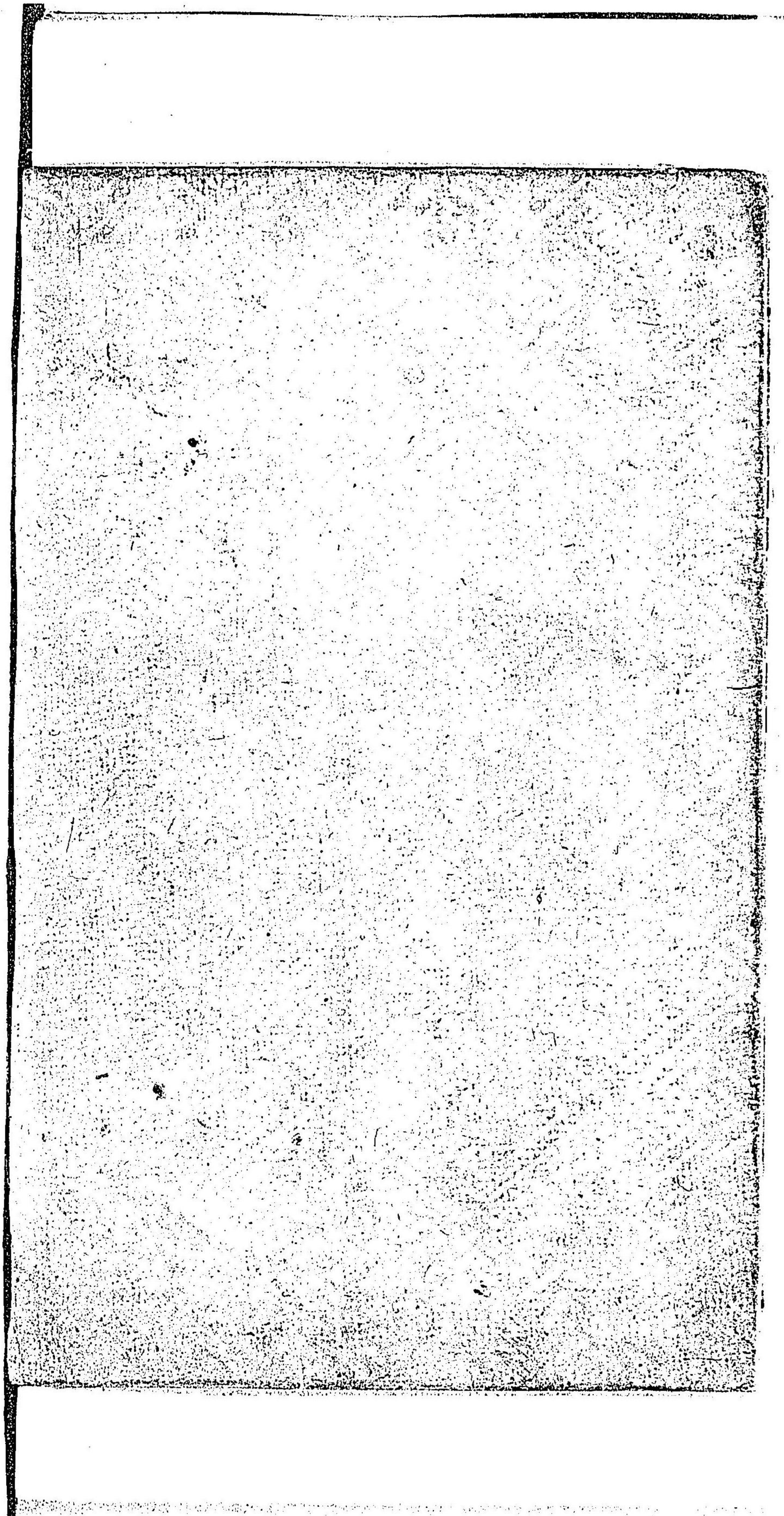
京都府下京區第五組辨慶石町十六番戶
杉本甚介

著述者

京都府下京區第九組南町十番戶内四号
小石礫郎

專賣者

大坂府東區備後町四丁目
石井鈎三郎



新式理科讀本字引

中川重慶校閱
小石碌郎著述

上

特38
4
館藏書會育物
三
二
冊 號 架 函

052855-001-5

特38-4

新式理科讀本字引

小石 碌郎 / 著

上

M22

CAA-0152

