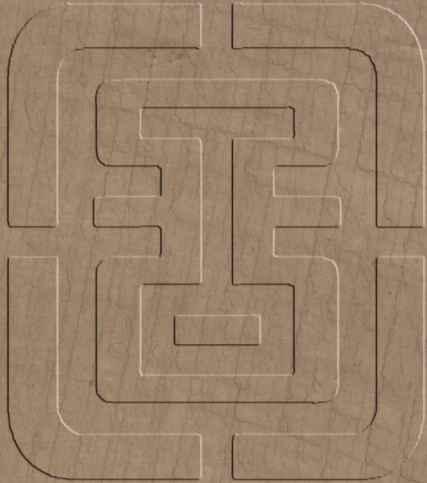
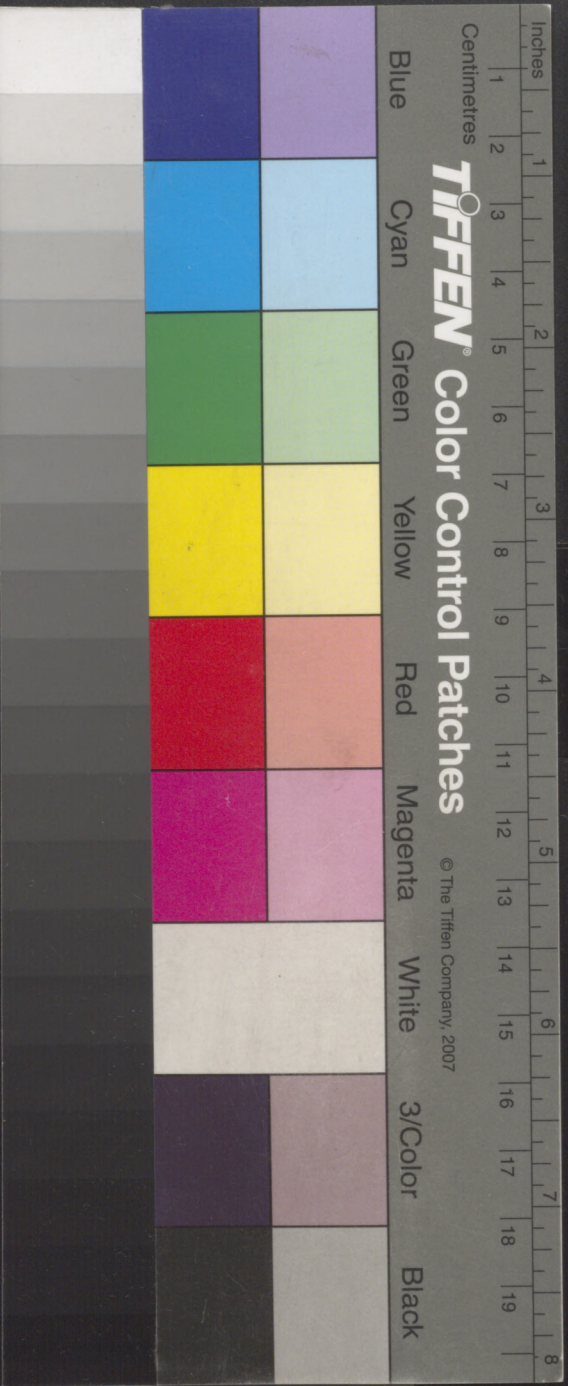




665

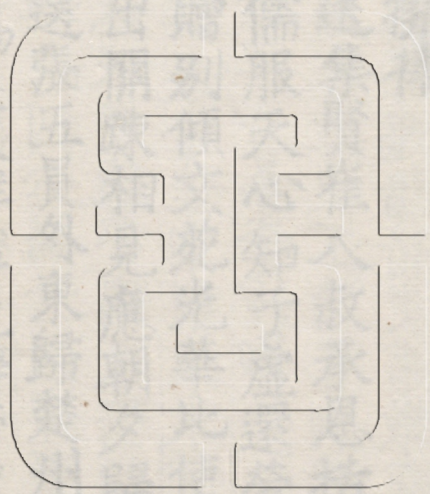
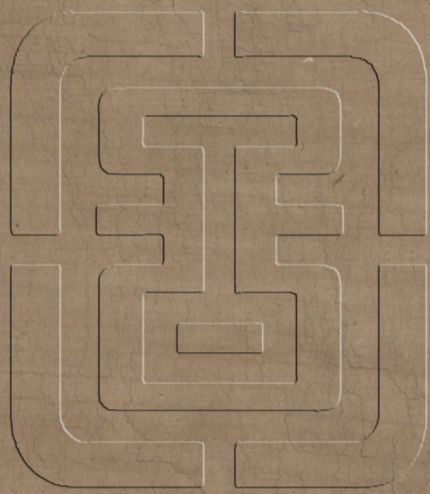


錢考功集  
二



Centimetres  
**TIPPEN** Color Control Patches  
© The Tiffen Company, 2007

Blue  
Cyan  
Green  
Yellow  
Red  
Magenta  
White  
3/Color  
Black



或方功業未第六  
五言詩作  
雨露滿儒服  
百家書歸列  
散寒樹出  
縷珮不為美人  
白雲期此別清  
與盡高秋臨水  
時好山枉帆

錢考功集卷第六

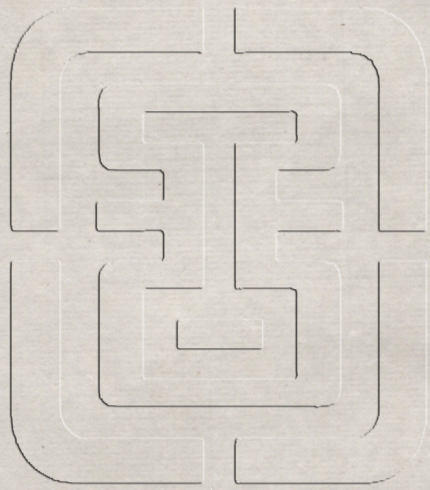
五言排律

送集賢崔八叔承恩括圖書

雨露滿儒服天心知子虛還勞五經笥更訪  
百家書贈別傾文苑光華比使車曉雲隨客  
散寒樹出關踈相見應朝夕歸期在玉除

送張五員外東歸楚州

纓珮不為美人群寧免辭杳然黃鵠去未負  
白雲期此別清興盡高秋臨水時好山枉帆



僻浪跡到家遲他日詔書下梁鴻安可追

閑居寄包何

去名即棲遁何必歸滄浪種藥幽不淺杜門  
喧自忘林眠多曉夢鴉散驚初陽片雪幽雲  
至迴風隣果香佳期碧天末惆悵紫蘭房

津梁寺尋李侍御

禪林絕過客柱史正焚香馴鴿不猜隼慈雲  
能護霜鶻聲隔暗竹吏事散空廊霄漢期鴛  
鷺狐狸避憲章遶堦春色至屈草待君芳

山園秋晚寄杜黃裳少府

惆悵佳期阻林園秋景閑終朝碧雲外唯見  
暮禽還泉石思携手煙霞不開關杖藜仍把  
菊對卷也看山望望離心起非君誰解顏

東谿社野人致酒

萬重雲樹下數畝子平居野院羅泉石荆扉  
背里間早冬耕鑿暇弋鴈復烹魚靜掃寒花  
徑唯邀傲吏車晚來留客好小雪下山初

憶山中寄舊友

數歲白雲裏與君同採薇樹深煙不散溪靜  
鷺忘飛更憶東巖趣殘陽破翠微脫巾花下  
醉洗藥月前歸風景今還好如何此興違

東臯早春寄郎四校書

祿微賴學稼歲起歸衡茆窮達戀明主耕桑  
亦近郊夜來霽山雪陽氣動林梢萌蕙暖初  
吐春鳩鳴欲巢蓬萊時入夢知子憶貧交

玉山東溪題李叟屋壁

霞景已斜照煙溪方暝投山家歸路僻轍跡

亂泉流野老采薇暇蝸廬招客幽磨麈突荒  
院鷓鴣步聞疇偶此愜真性令人輕宦遊

溫泉宮禮見

新豐佳氣滿聖主在溫泉雲暖龍行處山明  
日馭前順風求至道側席問遺賢靈雪瑤墀  
降晨霞綵懸滄溟不讓水庇賤也朝天

遊襄陽泉石晚歸

遊目隨山勝迴橈愛浦長往來幽不淺昏旦  
興難忘木末看歸翼蓮西失夕陽人聲指閭

井野趣惜林塘稍近垂楊路菱舟擁岸香

夏日陪史郎中宴杜郎中果園

何事重逢迎春醪晚更清林端花自老池上  
月初明路入仙郎次鳥連柱史名竹陰踈柰  
苑山翠傍蕪城引滿不辭醉風來待曙更

南溪春耕

荷簑趨南逕戴勝鳴條枝溪雨有餘潤土膏  
寧厭開溝塍落花盡耒耜度雲迴誰道耦耕  
倦仍兼勝賞催日長農有暇悔不帶經來

省試湘靈鼓瑟

善鼓雲和瑟常聞帝子靈馮夷空自舞楚客  
不堪聽苦調淒金石清音入杳冥蒼梧來怨  
慕白芷動芳馨流水傳瀟浦悲風過洞庭曲  
終人不見江上數峰青

觀法駕自鳳翔迴

捲槍一掃滅閭闔九重開海晏鯨鯢盡天旋  
日月來聖情蘇品物龍馭闢雲雷暗漏移僊  
仗朝陽出帝臺周慙散馬出禹讓濬川迴欲

識封人願南山舉酒杯

題玉山村叟壁

谷口好泉石居人能陸沉  
牛羊下山小煙火  
隔雲深一徑入溪色  
數家連竹陰  
藏虹辭晚雨  
驚隼落殘禽  
涉趣皆流日  
將歸羨在林  
却思黃綬事  
辜負紫芝心

縣中池竹言懷

官小志已足  
時清免負薪  
卑棲且得地  
榮耀不關身  
自愛賞心處  
叢篁流水濱  
荷香度高

枕山色滿南隣  
道在即爲樂  
機忘寧厭貧  
却愁丹鳳詔  
來訪漆園人

山園栖隱

守靜信推分  
灌園樂在茲  
且忘堯舜力  
寧顧尚書期  
晚景采蘭暇  
空林散帙時  
卷荷藏露滴  
黃口觸蟲絲  
三徑與囂遠  
一瓢常自怡  
情入半雲外  
風月詎相思

送王諫議任東都居守

車徒鳳掖東  
去去洛陽宮  
斲以青蒲隔  
還看

紫禁司經過乘雨露瀟灑出鴛鴻官署名臺  
下雲山舊苑中暮天雙闕靜秋月九重空且  
喜成周地詩人播國風

送鄭書記

決勝無遺策辭天似請纓出身唯徇死報國  
且能兵受命麟麒殺參謀驃騎營短簫催別  
酒斜日駐前旌義勇千夫敵風沙萬里行幾  
年丹闕下侯印錫書生

送族姪赴任

林下不成興仲容微祿牽客程千里遠別念  
一帆懸欲歎卑棲去其如勝趣偏雲山深郡  
郭花木淨潮田坐嘯帷應下離居月復圓此  
時知小阮相憶綠罇前

長安落第作

始願今如此前途復若何無媒獻詞賦生事  
日蹉跎不遇張華識空悲竈戚歌故山歸夢  
遠新歲客愁多刷羽思喬木登龍恨失波散  
才非世用迴首謝雲蘿



酬長孫繹藍溪寄杏

愛君藍水上種杏近成田拂逕清陰合臨流  
彩實懸清香和宿雨佳色出晴煙懿此傾筐  
贈相知懷橘年芳馨來滿袖瓊玖願酬篇把  
玩情何極雲林若眼前

藥堂秋暮

隱來未得道歲去愧雲松茅屋空山暮荷衣  
白露濃唯憐石苔色不染世人蹤潭靜宜孤  
鶴山深絕遠鍾有時丹竈上數點綵霞重勉

事壺公術仙期待赤龍

哭常徵君

萬化一朝盡窮泉悲此君如何丹竈術能誤  
紫芝焚不遂蒼生望空留封禪文遠年隨逝  
水真氣盡浮雲山閉龍蛇蟄林寒麋鹿群傷  
心載酒地仙菊為誰薰

送鮑中丞赴太原軍營

年壯才仍美時來道易行寵兼三獨任威肅  
貳師營將略過南仲天心寄北京雲旂臨塞

色龍笛出關聲漢月隨霜去邊塵計日清漸  
知王事好文武用書生

奉送劉相公江淮催轉運

國用資戎事臣勞為主憂將徵任土貢更發  
濟川舟擁傳星還去過池鳳不留唯高飲水  
節稍淺別家愁落葉淮邊雨孤山海上秋遙  
知謝公興微月在江樓

送李秀才落第遊荆楚

羽翠雖成夢遷鶯尚後群名逃郗詵策興發

謝玄文昏旦扁舟去江山幾路分江潮吞海  
日歸鴈出湖雲詩思應須苦猿聲莫厭聞離  
居見新月那得不思君

奉陪郭常侍宴滄川山池

掖垣攜愛客勝地賞年光向竹過賓館尋山  
到妓堂歌聲掩金谷舞態出平陽地滿簪裾  
影花添蘭麝香鶯啼春未老酒冷日猶長安  
石風流事須歸問省郎

寇中送張司馬歸洛

戎狄寇周日夜冠適洛年客亭新驛騎關路  
舊人煙吾道將東矣秋風更颯然雲愁百戰  
地樹隔兩鄉天旅思蓬飄陌驚魂鴈怯弦今  
朝一尊酒莫惜醉離筵

奉和宣城張太守南亭秋夕懷友

池館蟪蛄聲梧桐秋露晴月臨朱戟靜河近  
畫樓明捲幔浮涼入聞鍾未夜清片雲懸曙  
斗數鴈過秋城羽扇揚風暇瑤琴悵別情江  
山飛麗藻謝眺讓前名

過山人所居因寄諸遺補

空谷春雲滿愚公晦跡深一隨玄豹隱幾換  
綠蘿陰絕徑人稀到芳蓀我獨尋厨煙住峭  
壁酒氣出重林蝴蝶晴還舞黃鸝晚暫吟所  
思青瑣客瑤草寄幽心

過鳴皋隱者

磻石老紅蘚徵君卧幾年飛泉出林下一徑  
過崖巔鷄犬逐人靜雲霞宜地偏終朝數峰  
勝不遠一壺前仲月霽春雨香風生藥田丹

溪不可別瓊草色芊芊

送楊鎬歸隱

悔作掃門事還吟招隱詩今年芳草色不失  
故山期遙想白雲裏采苓春日遲溪花藏石  
徑巖翠帶茆茨九轉莫飛去三迴良在茲還  
嗤茂陵客貧病老明時

酬劉起居卧病見寄

承顏看彩服不覺別丹墀味道能忘病過庭  
更學詩繚垣多畫戟遠岫入書帷竹靜携琴

處林香讓果時聲同叨眷早交淡在年衰更  
枉兼金贈難爲繼組詞

陪南省諸公宴殿中李監宅

將門高勝霍相子寵過韋宦貴攀龍後心傾  
待士時壺觴開雅宴鴛鴦眷相隨舞退燕姬  
曲歌徵謝眺詩晚鍾過竹靜醉客出花遲莫  
惜留餘興良辰不可追

山齋讀書寄時校書杜叟

日愛蘅茝下閑觀山海圖幽人自守朴窮谷

也名愚隔嶺和溪雨新泉到戶樞叢蘭齊稚  
子蟠木老潛夫憶戴差過剡遊仙慣入壺濠  
梁時一訪莊叟亦吾徒

晚歸藍田舊居

雲捲東皋下歸來省故蹊泉移憐石在林長  
覺原低鷲里情難盡前山賞未迷引藤看古  
木嘗酒呪春鷄興與時髦昔年將野老齊才  
微夕陽退應得遂霞樓

太子李舍人城東別業與二三文友

逃暑

下馬失炎暑重門深綠篁官臣禮嘉客林表  
開蘭堂茲夕興難盡澄壘照墨塲東陵晚來  
好目極趣何長鳥道掛疎雨人家殘夕陽城  
隅擁歸騎留醉戀瓊芳

寄袁州李嘉祐員外

誰謂江山阻心親夢想偏容輝常在目離別  
任經年郡國通流水雲霞共遠天行春鷺幾  
轉遲客月頻圓鴈有還鄉羽人無訪戴船願

徵黃霸入相見玉階前

禁闈翫雪寄薛左丞

玄雲低禁苑飛雪滿神州  
虛白生臺榭寒光入冕旒  
粉凝官壁淨乳結洞門幽  
細遶迴風轉輕隨落羽浮  
怒濤堆砌石新月孕簾鉤  
爲報詩人道豐年頌聖猷

春暮過石龜谷題溫處士林園

隱几無名老何年此陸沉  
丘園自得性婚嫁不嬰心  
歲計因山薄霞棲在谷深  
設置連草

色曬藥背松陰觸興雲生岫  
隨耕鳥下林搯頥笑來客頭  
上有朝簪

宿畢侍御宅

交情頻更好子有古人風  
晤語清霜裏平生苦節同心  
惟二仲合室乃一瓢空落葉  
寄秋菊愁雲低夜鴻薄寒燈  
影外殘漏雨聲中明發南昌  
去廻看御史驄

中書遇雨

濟旱惟宸慮爲霖即上台  
雲銜七曜起雨拂

九門來綸閣飛絲度龍渠激霽迴色翻池上  
藻香裊鼎前杯相燕皆舒翼沙鱗豈曝腮尺  
波應萬假虞海載沿洄

適楚次徐城

去家隨旅鴈幾日到南荆行邁改鄉邑苦辛  
淹晦明畏途在淫雨未暮息趨程窮木對秋  
館寒鷗愁古城迷津坐為客對酒默含情感  
激念知已匣中孤劍鳴

經李蒙穎陽舊居

同心而早世天道亦何論獨有山陽宅平生  
永不諼青溪引白鳥流涕弔芳蓀蔓草入空  
室叢篁深毀垣舊遊還在眼神理更忘言唯  
見東山月人亡不去門

贈漢陽隱者

當年不出世知子食霞人樂道復安土遺榮  
長隱身衡茅古林曲秔稻清江濱桂棹為漁  
暇荷衣禦暑新款顏在行役幽興惜今晨分  
首天涯去再來芳杜春

巨魚縱大壑

巨魚縱大壑遂性似乘時奮躍風生鬣騰凌  
浪鼓鰭龍攄回地軸鯤化想天池方映吞舟  
意光殊在藻嬉傾危嗟暮燕隱晦誚泥龜喻  
士逢明主才猷得所施

錢考功集卷第六

錢考功集卷第七

五言排律

送李九歸河北

文武資人望謀猷簡聖情南州初卧鼓東土  
復維城寄重分符去威仍出閫行斗牛移八  
座日月送雙旌別戀瞻天起仁風應物生佇  
聞收組練鏘玉會承明

送丁著作佐台郡

多年金馬客名遂動歸輪佐郡紫書下過門



朱紱新揚舲望海嶽入境背風塵水驛偏乘  
月梅園別受春帶經臨府吏鱸鯉偶鄉人始  
見美高士逍遙在搢紳

送王使君赴太原行營

太白明無象皇威未戢戈諸侯持節鉞千里  
控山河漢驛雙旌度胡沙七騎過驚蓬連鴈  
起收馬入雲多不賣雲龍塞能消滌海波須  
傳出師頌莫奏式微歌

送王使君移鎮淮南

共許徐方牧能臨河內人郡移棠轉茂車至  
鹿還馴吏事嘉師旅鴛行惜縉紳別心傾祖  
席愁望盡征輪紫詔徵黃晚蒼生借寇頻願  
言青瑣拜早及上林春

李四勸爲尉氏尉李士勉爲開封尉

美政惟兄弟時人數俊賢皇枝雙玉樹吏道  
二梅仙自理堯唐俗唯將禮讓傳采蘭花萼  
聚就日鴈行聯黃綬俄三載青雲未九遷廟  
堂爲宰制幾日試龍泉

春夜宴任六昆季宅

際晚綠煙起入門芳樹深不才叨下客喜宴  
齒諸簪夜月仍携妓清風更在林彩毫揮露  
色銀燭動花陰自接通家好因知待士心向  
隅逢故識茲夕願披襟

閑居酬張起居見贈

在林非避世守拙自離群弱羽謝風水窮愁  
依典墳良知不遐棄新詠獨相聞能使幽興  
苦坐忘清景曛前山帶喬木暮鳥聯歸雲向

夕野人思難忘騎省文

奉和王相公秋日戲贈元校書

才妙心仍遠名疎迹可追清秋聞禮暇新雨  
到山時勝事唯愁盡幽尋不厭遲弄雲憐鶴  
去隔水許僧期賢相敦高躅雕龍亦所思芙  
蓉洗清露願比謝公詩

過楊駙馬亭子

衣冠在漢臺榭接天成彩鳳翻簫曲祥鱣  
入館名歌鍾芳月暗林瘴碧雲生亂水歸潭

淨高花映竹明退朝追宴樂開閣醉簪纓長  
袖留嘉客樓烏下禁城

山下別杜少府

把手意難盡前山日漸低情人那暫別夕鳥  
尚同棲寸晷戀言笑佳期欲阻睽離雲愁出  
岫去水咽分溪莊叟幾虛說楊朱空自迷傷  
心獨歸路秋草更萋萋

晚出青門望終南別業

能清謝眺思暫下承明廬遠水斷山下寒皋

微雨餘更憐歸鳥去宛到卧龍居笑指叢林  
上閑雲自卷舒寧知鳴鳳日却憶釣鱗初處  
貴有餘興伊周位不如

送嚴士良侍奉詹事南遊

疏傳獨知止曾參善愛親江山侍行邁長幼  
出囂塵握手想千古此心能樂人風光滿長  
陌草色傍征輪日夕望荆楚鶯鳴芳杜新漁  
煙月下淺花嶼水中春點翰遙相憶含情向  
白蘋

題祕書王迪城北池亭

子喬來魏闕明主賜衣簪從宦辭人事同塵  
即道心還追大隱跡寄此鳳城陰昨夜新煙  
雨池臺清且深伏泉通粉壁迸筍出花林晚  
沐常多暇春醪時獨斟西南漢宮月復對綠  
窓琴

過王舍人宅

入門花柳暗知是近臣居大隱心何遠高風  
物自踈翛然靜者事宛得上皇餘鷄犬偷仙

藥兒童授道書清吟送客後微月上城初綵  
筆有新詠文星垂太虛承恩金殿宿應薦馬  
相如

過瑞龍觀道士

不知誰氏子鍊魄家洞天鶴待成丹日人尋  
種杏田靈山含道氣物性皆自然白鹿顧瑞  
草驪龍蟠玉泉得茲象外趣便割區中緣石  
竇采雲母霞堂陪列仙主人善止客柯爛忘  
歸年

送沈冲

天璞非外假至人常晏如心期邈霄漢詞律  
響瓊琚舉酒常歎息無人達子虛夜光失隋  
掌驥馭伏蓋車考室晉山下歸田秦歲初寒  
雲隨路合落照下城餘千里還同述無勞怨  
索居

和韋侍御寓直對雨

名貫四科首班宜二妙齊如何厭白簡未得  
步金閨寓直晦秋雨吟餘聞遠鷄漏聲過栢

冷雲色向窓低誰謂霄漢近翻嗟心事睽蘭  
滋人未握霜曉鷄還栖佇見田郎字親勞御  
筆題

奉和聖制登朝元閣

六合紆玄覽重軒啓上清石林飛棟出霞頂  
太階平拂曙鑿輿上晞陽瑞雪晴翠微迴日  
馭丹巘駐天行御氣升銀漢垂衣俯錦城山  
通玉苑迥河抱紫關明感物乾文動凝神道  
化成周王陟喬嶽列辟讓英聲

奉和杜相公移長興宅奉呈元相公  
守貴常思儉平津此意深能卑丞相宅何謝  
故人心種蕙初抽帶移篁不改陰院梅朝助  
鼎池鳳夕歸林覺路經中得滄洲夢裏尋道  
高仍濟代恩重豈投簪報國誰知己推賢共  
作霖興來文雅振清韻擲雙金

送任先生任唐山丞

再命果良願幾年勤說詩上公頻握髮才子  
共垂帷琢玉成良器出門偏愴離腰章佐墨

綬耀錦到茆茨樹老見家日潮平歸縣時衣  
催蓮女織頌聽海人詞鴻鵠志應在荃蘭香  
未衰金門定回首雲路有佳期

送外甥懷素上人歸鄉侍奉

釋子吾家寶神清慧有餘能翻梵王字妙盡  
伯英書遠鶴無前侶孤雲寄太虛狂來輕世  
界醉裏得真如飛錫離鄉久寧親喜臘初故  
池殘雪滿寒柳霽煙踈壽酒還嘗藥晨餐不  
薦魚遙知禪誦外徒筆賦閑居

送張中丞赴桂州

出守求人瘼推賢動聖情紫臺初下詔皂蓋  
始專城寵借飛霜簡威加却月營雲衢降五  
馬林水引雙旌夙仰敦詩禮嘗聞偃甲兵戍  
樓雲外靜訟閣竹間清化佇還珠美心將片  
玉貞寇恂朝望重計日謁承明

送王相公赴范陽

翊聖街恩重頻年按節行安危皆報國文武  
不緣名受朕仍調鼎為霖更洗兵幕開丞相

閣旗總貳師營料敵知無戰安邊自有征代  
雲橫馬首燕鴈拂笳聲去鎮關河靜歸看日  
月明欲知瞻戀切遲暮一書生

送蔣尚書居守東都

鳳輦幸秦久周人僖帝情若非君敏德誰鎮  
洛陽城前席命才彥舉朝推令名綸言動北  
斗職事守東京鄭履下天去遽輪滿路聲出  
關秋樹直對闕遠山明肅肅保釐處水流宮  
苑清長安日西笑朝夕袞衣迎

送李兵曹赴河中

能荷鍾鼎業不矜綺榮侯門王事後儒服  
一書生昔志學文史立身為士英驪珠難隱  
耀臯鶴會長鳴體命且隨牒候時當振纓寒  
蟬思關柳匹馬向蒲城秋日黯將暮黃河如  
欲清黎人思坐嘯知子樹佳聲

罷官後酬元校書見贈

心期悵已阻交道復何如自我辭丹闕唯君  
到弊廬未忘金馬詔猶負茂陵書鄰犬吠初

服家人愁斗儲秋堂入閒夜雲月思離居窮  
巷聞砧冷荒枝映鵲踈宦名隨落葉生事感  
枯魚流水仍揮手知音未棄余

同鄔戴關中旅寓

文士皆求遇今人誰至公靈臺一寄宿楊柳  
再春風更惜忘形友頻年失志同羽毛齊燕  
雀心事阻鴛鴻留滯慙歸養飛鳴恨觸龍橘  
懷鄉夢裏書去客愁中殘雪迷歸鴈韶光棄  
斷蓬吞悲問唐舉何路出屯蒙



新豐主人

明代少知已夜光頻暗投  
迨終薄命動息盡窮愁  
自欲歸飛鷁當為不繫舟  
雙垂素絲淚幾弊皂貂  
裘暮鳥棲幽樹孤雲出舊丘  
蛩悲衣褐夕雨暗轉蓬  
秋客裏馮諼劍歌中甯戚牛  
主人能縱酒一醉且忘憂

陪郭常侍令公東亭宴集

盛業山河列重名  
劔履榮珥貂為相子開閣  
引時英美景池臺色佳期宴賞情  
詞人載筆

至仙妓出花迎暗竹朱輪轉  
回塘玉珮鳴舞衫招戲蝶  
歌扇隔啼鶯飲德心皆醉披雲興  
轉清不悲懽樂盡積慶在和羹

夕遊覆釜山道士觀因登玄元廟

冥搜過物表洞府次溪旁  
已入瀛洲遠誰言仙路長  
孤煙出深竹道侶正焚香  
鳴磬愛山靜步虛宜夜涼  
仍同象帝廟更上紫霞崗  
霽月懸琪樹明星映碧堂  
傾思丹竈術願采玉芝房  
儻把浮丘袂乘雲別舊鄉

栢崖老人號無名先生男削髮女黃冠自以雲泉獨樂命予賦詩

古也憂婚嫁君能樂性腸長男棲月宇少女  
袿霓裳問爾食霞處春山芝桂旁鶴前飛九  
轉壺裏駐三光與我開龍嶠披雲靜藥堂胡  
麻兼藻綠石髓隔花香帝力言何有椿年喜  
漸長官然高象外寧不傲羲皇

贈李十六

一面喜投分數年欽盛名常思夢顏色誰意

訪柴荆忽聽款扉響欣然倒屣迎蓬蒿駐騶  
馭鷄犬傍簪纓酌水即嘉宴新知甚故情僕  
夫視日色棲鳥催車聲自爾宴言後至今門  
館清何當更乘興林下已苔生

裴僕射東亭

鳳宸任匡濟雲溪難退還致君超列辟得道  
在榮班朱戟繚垣下高齋芳樹間隔花開遠  
水廢卷愛晴山晚沐值清興知音同解頰籍  
蘭開賜酒留客下重關仙犬逐人靜朝車映

竹閒則知真隱逸未必謝區寰軒后三朝顧  
赤松何足攀

中書王舍人朝川舊居

幾年家絕壑滿徑種芳蘭帶石買松貴通溪  
漲水寬誦經連谷響吹律減雲寒誰謂桃源  
裏天書問考槃一從解蕙帶三入偶蟬冠今  
夕復何夕歸休尋舊歡片霞隔蒼翠春雨半  
林湍藤長穿松蓋花繁壓藥闌景深青眼下  
興接彩毫端笑向同來客登龍此地難

送襄陽盧判官奏開河事

千里趨魏闕一言簡聖聰河流引關外國用  
贍秦中有詔許其策隨山與此功連雲積石  
阻計日安波通飛棹轉年穀利人勝歲豐言  
歸漢陽路拜首蓬萊宮紫殿賜衣出青門酣  
酌同晚陽過微雨秋水見新鴻坐惜去車遠  
愁看離館空因思郢川守南楚滿清風

奉送戶部李郎中充晉國副節度出

塞

用忠節

德位調梅用忠輸擊虜年子房推廟畧漢主  
記兵權受命榮中禁分麾鎮左賢風生黑山  
道星下紫微天始願文經國俄看武定邊鬼  
方堯日遠幕府代雲連汗馬將行矣盧龍已  
肅然關防驅使節花月卷離筵自忝知音遇  
而令感義偏淚聞橫吹落心逐去旌懸常念  
夔能政時須說濟川勞還應即爾朝暮玉墀  
前

奉和中書常舍人晚秋集賢院即事

文星垂太虛辭伯綜群書彩筆下鴛掖褒衣  
來石渠典墳探奧旨造化覩權輿述聖魯宣  
父通經漢仲舒窓明宜縹帶地肅近丹除清  
晝刪詩暇高秋作賦初露盤侵漢聳宮柳度  
鷗踈靜對連雲閣晴聞過闕車舊僚云出矣  
晚歲復何如海嶠瞻歸路江城夢直廬含毫  
思兩鳳望遠寄雙魚定笑巴歌拙還參麗曲  
餘

和范郎中宿直中書曉翫新池贈南

省同僚西垣補遺

青瑣留才子春池靜禁林自矜仙島勝宛在  
掖垣深引派彤庭裏含虛玉砌陰漲來知聖  
澤清處見天心蘭氣飄紅岸星文動碧濤鳳  
樓長近日虬卧欲爲霖席籠雖高位流謙乃  
素襟焚香春漏盡假寐曉鷺吟丹地宜清切  
朝陽復照臨司言兼逸趣鼓興接知音六義  
驚搖藻三臺響擲金為憐風水外落羽此漂  
沉

錢考功集卷第七

錢考功集卷第八

七言律詩

同程九早入中書

漢家賢相重英奇蟠木何材也見知不意雲  
霄能自致空驚鷓鷯忽相隨臘雪初明栢子  
殿春光欲上萬年枝獨慙皇鑒明如日未厭  
螢光向玉墀

仲春宴王補闕城東山池

王孫興至幽尋好芳草春深景氣和藥院愛

隨流水入山齋喜與白雲過猶嫌巢鶴窺人  
遠不厭叢花對客多醉來倚玉無餘事目送  
歸鴻笑復歌

夜宿靈臺寺寄郎士元

西日橫山含碧空東方吐月滿禪宮朝瞻雙  
頂青冥上夜宿諸天色界中石潭倒泫蓮花  
水塔院空聞松栢風萬里故人能尚爾知君  
視聽我心同

題郎士元半日吳村別業兼呈李長

官

半日吳村帶晚霞閉門高柳亂飛鴉橫雲嶺  
外千重樹流水聲中一兩家愁人昨夜相思  
苦閨月今年春意賒自歎梅生頭似雪却憐  
潘令縣如花

猷川雪後送粲上人還京時因避世

卧疾

連步青溪幾萬重有時共立在孤峰齋到盂  
空食麥雪經傳金字坐雲松呻吟獨卧猷川

水振錫先聞長樂鍾  
迴望群山携手處  
離心一一涕無從

和李員外扈駕幸溫泉宮

未央月曉度踈鍾  
鳳輦時巡出九重  
雪霽山門迎端日  
雲開水殿候飛龍  
輕寒不入宮中樹  
佳氣常薰仗外峯  
遙羨枚臯扈僊躡  
偏承霄漢渥恩濃

長信怨

長信螢來一葉秋  
蛾眉淚盡九重幽  
鵙鵲觀

前明月度芙蓉闕  
下絳河流鴛衾久別難  
為夢鳳管遙聞更起愁  
誰念昭陽夜歌舞君王  
玉輦正淹留

送河南陸少府

雲間陸生美且奇  
銀章朱綬映金羈  
自料抱才將致遠  
空嗟趨府暫牽卑  
東城社日催巢燕  
上苑秋聲散御梨  
朝夕詔書還栢署  
行看飛隼集高枝

送李評事赴潭州使幕

湖南遠去有餘情  
蘋葉初齊白芷生  
謾說簡書催物役  
遙知心賞緩王程  
興過山寺先雲到  
嘯引江帆帶月行  
幕下由來貴無事  
佇聞談笑靜黎甞  
送李九貶南陽  
玉柱金罍醉不歡  
雲山驛道向東看  
鴻聲斷續暮天遠  
柳影蕭疎秋日寒  
霜降幽林露蕙若  
弦驚翰苑失鴛鴦  
秋來迴首君門阻  
馬上應歌行路難

送裴頓侍御使蜀

柱史纔年四十強  
鬚髯玄髮美清陽  
朝天繡服乘恩貴  
出使星軺滿路光  
錦水繁華添麗藻  
峨眉眉明月引飛觴  
多才自有雲霄望  
計日應追鴛鷺行

送韋信愛子歸覲

維舟解纜到斜暉  
春水東流北鴈飛  
才子學詩趨露冕  
棠花含笑待班衣  
稍聞江樹啼猿近  
轉覺山林過客稀  
借問還珠盈合浦  
何如



鯉也入庭闈

送興平王少府遊梁

舊室相逢情更親  
攀權甚少捨離頻  
黃綬罷來多遠客  
青山何處不愁人  
日斜宮樹聞蟬  
蛻雨過關城見月新  
梁國遺風重詞賦  
諸侯應念馬卿貧

送張員外出牧岳州

鳳凰銜詔與何人  
善政多才寵冠恂  
臺下鴛鸞爭送遠  
岳陽雲樹待行春  
自吟黃閣知音

在不厭形檐出守  
頻應笑馮唐衰且拙  
世情相見白頭新

送孫十尉溫縣

飛花落絮滿河橋  
千里傷心送客遙  
不惜芸香染黃綬  
惟憐鴻羽下青霄  
雲衢有志終驤首  
吏道無媒且折腰  
急管繁絃催一醉  
頽陽不駐引征鑣

送鍾評事應宏詞下第東歸

芳歲歸人嗟轉蓬  
含情回首灞陵東  
蛾眉不

入秦臺鏡鷁羽還驚宋國風  
世事悠揚春夢裏年光寂寞  
旅愁中勸君稍盡離筵酒  
千里佳期難再逢

送嚴維尉河南

蕙葉青青花亂開少年趨府下  
蓬萊甘泉未厭揚雄賦吏道  
何榮賈誼才征陌獨悲飛蓋  
遠離筵只惜暝鐘催欲知別  
後相思處願植瓊枝向栢臺

送馬員外拜官覲省

二十爲師事漢文鶴雛驥子  
自爲群筆精已許臺中妙劍  
術還令世上聞歸覲屢驚槐  
里月出師常笑棘門軍莫言  
來往朝天遠看取鳴鞘入斷  
雲

送冷朝陽擢第後歸金陵

萊子晝歸今始好潘園景色  
夏偏濃夕陽流水吟詩去明  
月青山出竹逢兄弟相歡初  
讓果鄉人爭賀舊登龍佳期  
少別俄千里雲樹遙看歷幾  
重

九日宴浙江西亭

詩人九日憐芳菊筵啓高齋宴浙江漁浦浪花搖素壁西興樹色入秋窓木奴向熟懸金寶桑落新開瀉玉釭四子醉時爭講習笑論黃霸舊爲邦

和晴雪早朝

紫微晴雪帶恩光繞仗偏隨鷓鷯行長信月留寧避曉宜春花滿不飛香獨看積素凝清禁已覺輕寒讓太陽題柱盛名兼絕唱風流

誰繼漢田郎

避暑納涼

木槿花開畏日長時搖輕扇倚繩牀初晴草蔓緣新笋頻雨苔衣染舊牆十旬河朔應虛醉八柱天台好納涼無事始知偏靜勝深垂紗帳詠滄浪

早朝

鍾傳清禁纔應徹漏報仙闈儼已開雙闕薄煙籠齒齒九成初日照蓬萊朝時但向丹墀

拜仗下疑從碧落迴聖代逍遙更何事願將  
巴曲贊康哉

題焦道士石壁

三峯花畔碧堂縣錦里真人此得仙玉體纔  
飛西蜀雨霓裳欲向大羅天彩雲不散燒丹  
竈白鹿時藏種玉田幸入桃源因去世方期  
丹訣一延年

題延州聖僧穴

定力無涯不可稱未知何代坐禪僧默默山

門宵閉月熒熒石室晝燃燈四時樹長書經  
葉萬歲崑懸柱杖藤昔日捨身緣救鵠今時  
出見有飛鷹

樂遊園晴望上中書李侍郎

爽氣朝來萬里清憑高一望九愁輕不知鳳  
沼霖初霽但覺堯天日轉明四野山河通遠  
色千家砧杵共秋聲遙想青雲丞相府何時  
開閣引書生

幽居春暮書懷

自哂鄙夫多野性貧居數畝半臨湍溪雲雜  
雨來茆屋山雀將雛到藥欄仙籙滿牀閑不  
厭陰符在篋老羞看更憐童子宜春服花裏  
尋師指杏壇

謁許由廟

故向箕山訪許由林泉物外自清幽松上掛  
瓢枝幾變石間洗耳水空流綠苔唯見遶三  
徑青史空傳謝九州緬想古人增歎息颺然  
雲樹滿巖秋

過張成侍御宅

丞相幕中題鳳人文章心事每相親從軍誰  
謂仲宣樂入室方知顏子貧杯裏紫茶香代  
酒琴中綠水靜留賓欲知別後相思意唯願  
瓊枝入夢頻

酬考功楊員外見贈佳句

上林諫獵知才薄尺組承恩愧命牽潢潦難  
滋滄海潤螢光空盡太陽前虛名濫接登龍  
士野性寧忘種黍田相國無私人守朴何辭

老去上皇年

寄永嘉王十二

永嘉風景入新年才子詩成定可憐  
夢裏還鄉不相見天涯憶戴復誰傳  
花傾曉露垂如淚鶯拂遊絲斷若絃  
願得迴風吹海鴈飛書一宿到君邊

七盤路阻寇聞李端公先到南楚

日暮窮途淚滿襟雲天南望羨飛禽  
阮腸暗與孤魂斷江水遙連別恨深  
明月既能通憶

夢青山何用隔同心秦楚眼看成絕國  
相思一寄白頭吟

酬趙給事相尋不遇留贈

誰意顏生窮巷裏能勞馬跡破春苔  
忽看童子掃花處始愧夕郎題鳳來  
斜景適隨詩興盡好風纔送珮聲迴  
豈無鷄黍期他日惜此殘春阻綠杯

山中酬楊補闕見過

日暖風恬種藥時紅泉翠壁薜蘿垂  
幽溪鹿

過苔還靜深樹雲來鳥不知青瑣同心多逸  
興春山載酒遠相隨却慙身外牽纓冕未勝  
杯前倒接離

同王銷起居程浩郎中韓翊舍人題  
安國寺用上人院

慧眼沙門真遠公經行宴坐有儒風香緣不  
絕簪裾會禪想寧妨藻思通曙後爐煙生不  
滅晴來階色並歸空狂夫入室無餘事唯與  
天花一笑同

尋司勳李郎中不遇

知已知音同舍郎如何咫尺阻清陽每恨兼  
葭倚芳樹多慙新燕入華堂重花不隔陳蕃  
榻脩竹能深夫子墻唯有早朝趨鳳闕朝時  
憐羽接鴛行

贈張南史

紫泥何日到滄洲笑向東陽沈隱侯黛色晴  
峯雲外出穀文江水縣前流使臣自欲論公  
道才子非關賦薄遊溪畔秋蘭雖可佩知君

不得少停舟

暇日覽舊詩因以題詠

逍遙心地得開關  
偶被功名浼我閑  
有壽亦將歸象外  
無詩兼不戀人間  
何窮默識輕洪範  
未喪斯文勝大還  
筐篋靜開難似此  
藥珠春色海中山

漢武出獵

漢家無事樂時邕  
羽獵年年出九重  
玉帛不朝金闕路  
旌旗長繞綵霞峯  
且貪原獸輕黃

屋寧畏漁人犯白龍  
薄暮方歸長樂觀  
垂楊幾處綠煙濃

宴曹王宅

賢王駟馬退朝初  
小苑三春帶雨餘  
林沼葱龍多貴氣  
樓臺隱映接天居  
仙鷄引敵穿紅藥  
宮燕銜泥落綺疏  
自歎平生相識願  
何如今日廁應徐

重贈趙給事

久飛鴛掖出時髦  
耻負平生稽古勞  
玉樹滿



庭家轉貴雲衢獨步位初高能迂騶馭尋蝸  
舍不惜瑤華報木桃應念潛郎守貧病常悲  
休沐對蓬蒿

贈闕下裴舍人

二月黃鶯飛上林春城紫禁曉陰陰長樂鍾  
聲花外盡龍池柳色雨中深陽和不散窮途  
恨霄漢常懸捧日心獻賦十年猶未遇羞將  
短髮對華簪

登劉賓客高齋

能以功成踈寵位不將心賞負雲霞林間客  
散孫弘閣城上山宜綺季家蝴蝶晴連池岸  
草黃鸝晚出柳園花日陪鯉也趨文苑誰道  
門生隔絳紗

哭辛霽

流水辭山花別枝隨風一去絕還期昨夜故  
人泉下宿今朝白髮鏡中垂音徽寂寂空成  
夢容範朝朝無見時旦暮餘生幾息在不應  
存歿未嘗悲

和慕容法曹尋漁者寄城中故人

孤煙一點綠溪湄  
漁父幽居即舊基  
飢鷺不驚收釣處  
閑麝應乳負暄時  
茅齋對雪開罇  
好稚子焚枯飯  
客運勝事宛然懷  
抱裏頃來新得謝公詩

錢考功集卷第八

錢考功集卷第九

五言絕句

江行無題一百首

傾酒向漣漪  
乘流欲去時  
寸心同尺璧  
投此報馮夷

江曲全縈楚雲飛  
半自秦峴山  
回首望如別故關人

浦煙含夜色  
冷日轉秋旻  
自有沉碑在清光  
不照人

楚岸雲空合楚城人不來  
祗今誰善舞莫恨廢章臺

行背青山郭吟當白露秋  
風流無屈宋空詠

古荊州

晚來漁父喜罾重欲收遲  
恐有長江使金錢願贖龜

去指龍沙路徒懸象魏心  
夜涼無遠夢不為

偶聞砧

霽雲疎有葉雨浪細無花  
穗放扁舟去江天

自有涯

好日當秋半層波動旅腸  
已行千里外誰與

共秋光

潤色非東里官曹吏建章  
宦遊難自定來喚

櫂船郎

夜江清未曉徒惜月光沉  
不是因行樂堪傷

老大心

翳日多喬木維舟取束薪  
靜聽江叟語俱是厭兵人

箭漏日初短汀煙草木衰雨餘雖更綠不是  
采蘋時  
山雨夜來漲喜魚跳滿江岸沙平欲盡垂蓼  
入船窓  
渚邊新鴈下舟上獨淒涼俱是南來客憐君  
綴一行  
雲密連江暗風斜着物鳴一杯真戰將笑爾  
作愁兵  
柳拂斜開路籬邊數戶村可能還有意不掩

向江門

不識相如渴徒吟子美詩江清唯獨看心外  
更誰知  
牽路沿江狹沙崩岸不平盡知行處險誰肯  
載時輕  
憔悴異靈均非讒作逐臣如逢漁父問未是  
獨醒人  
水涵秋色靜雲帶夕陽高詩癖非吾病何妨  
吮短毫

帶舟維古岸還似阻西陵其無多少迴頭

詎不能

秋雲久無雨江燕社猶飛却笑舟中客今年

未得歸

帆翅初張處雲鵬怒翼同莫愁千里路自有

到來風

佳節雖逢菊浮生正似萍故山何處望荒岸

小長亭

月下江流靜村荒人語稀鷺鴛雖有伴仍共

影雙飛

斗轉月未落舟行夜已深有村知不遠風便

數聲砧

棹驚沙鳥迅飛鱗夕陽波不顧魚多處應防

一目羅

行到楚江岸蒼茫人正迷祇如秦塞遠格磔

鷓鴣啼

漸覺江天遠難逢故國書可能無往事空食

鼎中魚

岸草連荒色村聲樂稔年晚晴貪獲稻閒却  
採菱船灘淺多游鷺江清易見魚怪來吟未足秋物  
欠江渠蛩響依沙草螢飛透水煙夜涼誰詠史空泊  
運租船睡穩葉舟輕風微浪不驚任君蘆葦岸終夜  
動秋聲自念平生意曾期一郡符可知因謫宦班鬢

入江湖

水天涼夜月不是少清光好景隨人物秦淮  
憶建康

古來多思客搖落恨江潭今日秋風至蕭疎

過沔南

映竹疑村好穿蘆覺渚幽漸安無曠土薑芋  
當農收

煙渚復煙渚畫屏休畫屏引愁天末去數點  
暮山青

秋風動客心寂寂不成吟飛上危檣立啼鳥  
報好音

見底高秋水開懷萬里天旅吟還有伴沙柳  
數枝蟬

九日自佳節扁舟無一杯曹園鬻尊酒戲馬  
憶高臺

兵火有餘燼貧村纔數家無人爭曉渡殘月  
下寒沙

渚禽菱茨足不向稻梁爭靜宿涼蟾月應無

失侶聲

輕雲未撲霜樹杪橘初黃行是知名物微風  
過水香

土曠深耕少江平遠釣多生平皆弃本金革  
竟如何

海月非常物不可尋披沙應有地淺處  
定無金

風晚冷颼颼蘆花已白頭舊來紅葉寺堪憶  
玉京秋

渺渺望天涯清漣浸赤霞難逢星漢使烏鵲  
日乘查  
風好來無陣雲開去有宗鈞歌無遠近應喜  
罷矇矓  
吳疆連楚甸楚俗異吳鄉謾把罇中物無人  
喙蟹筐  
岸綠野煙遠江紅斜照微撐開小魚艇應到  
月明歸  
雨餘江始漲漾漾見流薪曾歎溝中木斯言

憶古人

墜露晚猶濃秋風不易逢涉江雖已晚高樹  
攀芙蓉

葉舟維夏口煙野獨行時不見頭陀寺空懷  
幼婦碑

晚泊武昌岸津亭踈柳風數株曾手植好事  
憶陶公

舟航依浦定星斗滿江寒若比陰霾日何妨  
夜未闌



近戍離金落孤岑望火門  
唯將知命意瀟灑  
向乾坤  
叢菊生隄上此花長後時  
有人還採掇何必  
有春期  
夕景殘霞落秋寒細雨晴  
短纓何用濯舟在  
月中行  
堤壞漏江水地坳成野塘  
晚荷人不折  
簪取  
作秋香  
失官終何路  
據懷亦自寬  
褻綈嘲白鷺無意

喻梟鸞

樓空人不歸  
雲似去時衣  
黃鶴無心下  
長應笑令威  
白帝朝驚浪  
陽臺暮映雲  
等閒生險易  
世路秖如君  
櫓慢生輕浪  
帆虛帶白雲  
客船雖狹小  
容得瘦將軍  
靜看秋水風  
微浪漸平人  
間馳競處  
塵土自波成

風借帆方疾風回棹却遲較量人世事不校  
一毫釐

咫尺愁風雨匡廬不可登祇疑香霧窟猶有  
六朝僧

風雨正甘寢雲霓忽晚晴放歌須自遣一歲  
又崢嶸

幽思正遲遲沙邊濯弄時目憐非博物猶未  
識鳧葵

曾有煙波客能歌西塞山落帆唯待月一釣

紫菱灣

千頃水紋細一拳嵐影孤君山寒樹綠曾過

洞庭湖

光闊重湖水低斜遠鴈行未曾無興詠多謝

沈東陽

日洛長亭晚山門步障青可能無酒分更祝

有旗星

晚菊遶江壘忽如開古屏莫言時節過白日

有餘馨

秋寒鷹隼健逐雀下雲空知是江湖客無心  
擊塞鴻

遠岸無行樹經霜有伴紅停船搜好句題葉  
贈江楓

江草何多思冬青尚滿洲誰能驚鵬鳥作賦  
爲沙鷗

身世比行舟無風亦暫休敢言終破浪唯願  
穩乘流

數畝蒼苔石煙濛鶴卵洲定因詞客過名字

始風流

幽懷念煙水長恨隔龍沙今日滕王閣分明  
見落霞

興閑停桂楫路好過松門不負佳山水還開  
酒一尊

短檝休敲桂孤根自駐萍自憐非劍氣空向  
斗牛星

江流何淼淼懷古獨依依漁父非賢者蘆中  
但終奇

高浪如銀屋江風一發時筆端降太白才大  
語有磯

細竹漁家路晴陽看結罾喜來邀客坐分與  
折腰菱

幸有煙波興寧辭筆硯勞緣情無怨刺却似  
反離驕

平湖五百里江水想通波不奈扁舟去其如  
決計何

數峯雲斷處去岸映西山身到章江日猶應

未得閒

一彎斜照水三板順風船未敢相邀約勞生

祇自憐

江雨正霏微江村晚渡稀何曾妨釣艇更待  
得魚歸

沙上獨行時吟高到楚祠難將垂岍蓼盈把

當江籬

新野舊樓名潯陽勝賞情照人長一色江月  
共淒清

金考功集卷九  
得酒不  
潯陽江畔菊應似古來秋為問幽樓客吟時

願飲西江水那吟北渚愁莫教留滯跡遠比

蔡昭侯  
湖口分江水東流獨有情當時好風物誰為  
伴宣城

高峰有佳號千尺倚寒風若使鑪煙在猶應

一公

萬木已清霜江邊村事忙故谿黃稻熟一夜

甕中香

楚水苦縈迴征帆落又開可緣非直路却有  
好風來

遠謫歲時晏暮江風雨寒仍愁繫舟處驚夢  
近長灘

錢考功集卷第九

錢考功集卷第十  
 不具奉送李明府去官  
 謗言三至後直道歎何如今日藍溪水無人  
 助夜漁

錢考功集卷第十

五言絕句

不具奉送李明府去官

謗言三至後直道歎何如今日藍溪水無人

助夜漁

赴章陵酬李卿贈別

一官叨下秩九棘謝知音芳草文園路春愁

滿別心

逢俠者

燕趙悲歌士相逢劇孟家寸心言不盡前路  
日將斜

一官四喜郎員外見尋不遇

喜郎員外見尋不遇

草文園欲春愁

軒騎來相訪漁樵悔晚歸更憐垂露跡花裏  
點牆衣

不言三過故李侍御宅

過故李侍御宅

今日誰家水無人

不見承明客愁聞長樂鍾馬卿何早世漢主  
欲登封

宿洞口館

野竹通溪冷秋泉入戶鳴亂來人不到芳草  
上皆生

九日寄姪簇箕等

採菊偏相憶傳香寄便風今朝竹林下莫使  
桂尊空

梨花

艷靜如籠月香寒未逐風桃花徒照地終被  
笑妖紅

題崔逸人山亭

藥徑深紅蘚  
山窓滿翠微  
羨君花下醉  
蝴蝶夢中飛

登臺

望山登春臺  
目盡趣難極  
晚景下平阡  
花際霞峯色

板橋

靜宜樵隱度  
遠與車馬隔  
有時行藥來  
喜遇歸山客

石井

片霞照仙井  
泉底桃花紅  
那知幽石下  
不與武陵通

古藤

引蔓出雲樹  
垂綸覆巢鶴  
幽人對酒時  
苔上閑花落

晚歸鷺

池上靜難狀  
雲間欲去晚  
忽背夕陽飛  
乘興清風遠

洞僊詮



幾轉到青山數重度流水秦人入雲去知向  
桃源裏

藥圃

春畦生百藥花葉香初霽好客似光風偏來  
入叢蕙

石上苔

淨與溪色連幽宜松雨滴誰知古石上不染  
世人跡

窓裏山

窓裏山

遠岫見如近千里一窓裏坐來石上雲乍謂  
壺中起

竹間路

暗歸草堂靜半入花源去有時載酒來不與  
清風遇

竹嶼

幽鳥清連上興來看不足新篁壓水低昨夜  
鴛鴦宿

砌下泉

穿雲來自遠  
激砌流偏駛  
能資庭戶幽  
更引海禽至

戲鷗

乍依菱蔓聚  
盡向蘆花滅  
更喜好風來  
數片翻晴雪

遠山鍾

風送出山鍾  
雲霞度水淺  
欲知聲盡處  
鳥滅寥天遠

東陂

永日興難忘  
擬芳春陂曲  
新晴花枝下  
愛此苔水綠

池上亭

臨池構杏梁  
待客歸煙塘  
水上褰簾好  
蓮開杜若香

銜魚翠鳥

有意蓮華間  
瞥然下高樹  
擘波得潛魚  
一點翠光去

石蓮花

錢若力集卷下

幽石生芙蓉百花慙美色遠笑越溪女聞芳  
不可識

尋溪聲

亂石跳素波寒聲聞幾處颼颼暝風引散出  
空林去

松下雪

雖因朔風至不向瑤臺側唯助苦寒松偏明  
後凋色

田鶴

田鶴望碧霄無風亦自舉單飛後片雪早晚  
及前侶

南陂

家住鳳城南門臨古陂曲時憐上林鴈半入  
池塘宿

七言絕句

送崔山人歸山

東山殘雨掛斜暉野客巢由指翠微別酒稍  
酣乘興去知君不羨曰雲歸

題禮上人壁畫山水

連山畫出映禪扉粉壁香煙滿翠微坐來爐  
氣縈空散共指晴雲向嶺歸

送歐陽子還江華郡

江華勝事接湘濱千里湖山入興新才子思  
歸催去棹汀花且為駐殘春

暮春歸故山草堂

谷口殘春黃鳥稀辛夷花盡杏花飛始憐幽  
竹山窓下不改清陰待我歸

訪李卿不遇

畫戟朱樓映晚霞高門寒柳度飛鷗門前不  
見歸軒至城上愁看落日斜

與趙莒茶讌

竹下忘言對紫茶全勝羽客醉流霞塵心洗  
盡興難盡一樹蟬聲片景斜

故王維右丞堂前芍藥花開悽然感  
懷

芍藥花開出舊闌春衫掩淚再來看主人不

在花長在更勝青松守歲寒

送張參及第還家

太學三年聞琢玉東堂一舉早成名借問還家何處好玉人含笑下機迎

夜泊鸚鵡洲

月照溪邊一罽蓬夜聞清唱有微風小樓深巷敲方響水國人家在處同

春郊

水遶水渠漸有聲氣融煙塢晚來明東風好

作陽和使逢草逢花報發生

歸鴈

瀟湘何事等閑回水碧沙明兩岸苔二十五弦彈夜月不勝清怨却飛來

晚歸巖明府題門

降士林霑蕙草寒弦驚翰苑失鴛鸞秋中迴首君門阻馬上應歌行路難

秋夜送趙冽歸襄陽

斗酒忘言良夜深紅萱露滴鵲驚林欲知別

後思今夕漢水東流是寸心  
送符別駕還郡

驥足駸駸吳越間  
屏星復與紫書還  
已知從事元無事  
城上愁看海上山

同王員外隴城絕句

三軍版築脫金刀  
黎庶翻慙將士勞  
不意新城連嶂起  
唯驚畫角入雲高

過故洛城

故城門前春日斜  
故城門裏無人家  
市朝欲

認不知處漠漠野田空  
草花

校獵曲

長楊殺氣連雲飛  
漢主秋旼正掩圍  
重門日晏紅塵出  
數騎胡人獵獸歸

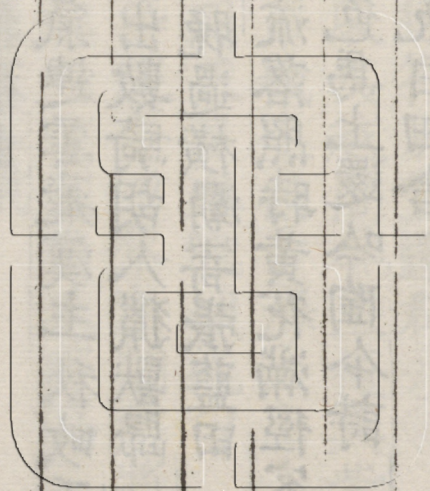
晚過橫灞寄張藍田

亂水東流落照時  
黃花滿徑客行遲  
林端忽見南山色  
馬上還吟陶令詩

九日田舍

今日吾家野興偏  
東籬黃菊映秋田  
浮雲暝

鳥飛將盡始達青山新月前



錢考功集卷第十終

