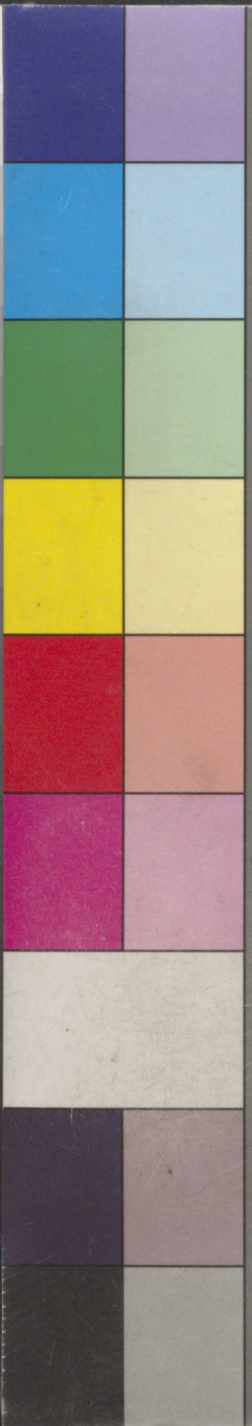
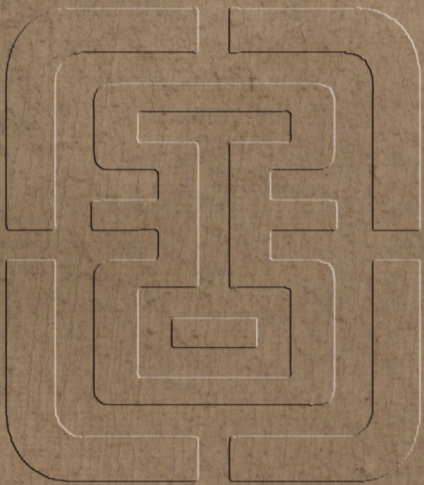


Centimetres
TIFFEN Color Control Patches © The Tiffen Company, 2007
 Blue Cyan Green Yellow Red Magenta White 3/Color Black

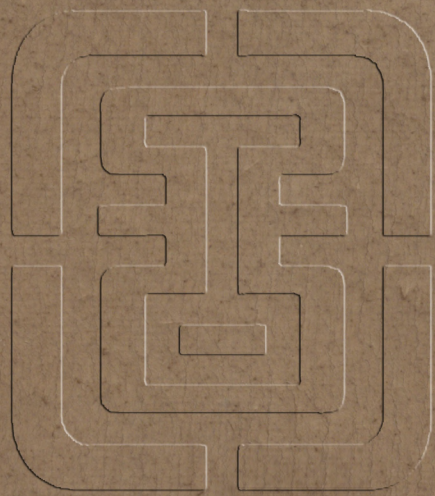
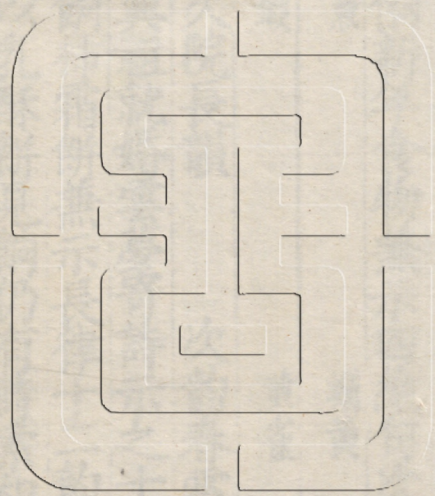


敬業堂詩集

二



1733



敬業堂詩集卷三十七目錄

槐篠集上

春水次院長韻

人日出郊

院長餉新年食物兼示四絕句次答

鮫魚

蠟黃

對蝦

黃雀

春風次院長韻

次韵春雪

長孫興祖就婚雲夢寄詩示之十韵

院長餉柿霜餅兼示長律十二韵次謝

院長以乳酥餅見餉仍有詩索和謂余深於禪理
戲作偈語次韵奉酬

以紫檀鑲管筆一雙饋院長兼呈拙句

湯西厓前輩自洛中寄示重修香山寺記石刻拓

本 斗室

題吳寶崖雪龕煨芋圖小照

去年過塔灣湘雨禪師出所纂金剛經順意見示

攜之行笈欲為刊刻流傳有志而未逮近以呈

院長蒙疊筆字韻詩盛相稱謝輒次韻奉酬敢

請院長為功德主此篇聊當募緣偈一首也呵

呵

座主大宗伯許公七十壽

辰敬呈長律四章 余自甲申春寓城南道院

丙戌十一月請假暫歸戊子三月抵都重館于

此已丑上巳前一日將移居宣武門外臨行題

壁

西苑新直廬

移寓示潤木二十韻

三月三日雪後赴西苑馬

上作

暢春園杏花次李義山舊

韻

落花和陳潛齋學士韻

同年蔣酉君卜築西郊詩以落之仍次移居二十

韻

暢春園芍藥

酉君同年餉甘蔗

下直經澹寧居後見新竹

出牆

四月二十四日奉 旨偕

錢亮功汪紫滄兩同年赴武英書局編纂佩文

韻府口占示同事諸君二首

武英殿後老桑

六十生日竹垞先生遠寄

名錫唾盃茶餅

槐陰露坐

鵲雛為隣猫所攫

自書局回寓作

喜雨

大雨過玉竦橋

新晴赴書局

庭樹聞蟬

種竹

瓶中白蓮朝開暮萎

對鏡覽髮

夜枕喜雨

新涼

秋日江亭雅集有懷舊遊

寄晚研滄洲西谷簣齋鹿原天農及家德尹得

遲字

一日假

旦入宣武門

題嫺堂奉母圖為郭于宮

尊堂呂太君壽二首

張副戎有愛姬二人去年重陽日各生一子命工

繪圖同年劉大山有詩屬和一首

少宗伯王瑁湖先生別墅名甲秀園 皇上南巡

雲間凡兩幸焉先生自作紀 恩詩屬余繼和

次韻六章 九月二十日偕紫滄亮功

兩同年赴密雲接 駕往返三日馬上即事六

首 送孟靜齋之任錢塘二首

齒痛借用昌黎韻 初冬集春暉草堂賦得菊

殘猶有傲霜枝十二韻

擬樂天一字至七字體以題為韵分得簾字

十月望後前輩周桐野同年王樓村雨中過槐篠
看菊留小飲明日桐翁以詩見投次原韵二首
題湯西厓前輩出關圖即送赴天府丞任六首

題紫滄醉吟圖小照三首

古詩

題翁樹服別茶圖小照三首

首

盧六以庶常自藩邸入直

武英每乘小車以詩索和

送宋蘭暉庶常養親歸商丘兼呈漫堂先生四絕

句

得東亭弟滇南書知補授

太和令作詩志喜

從廟市買梅花水仙二盆

口占二絕

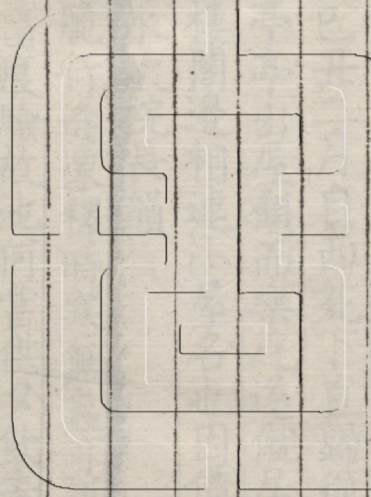
答破川程子和

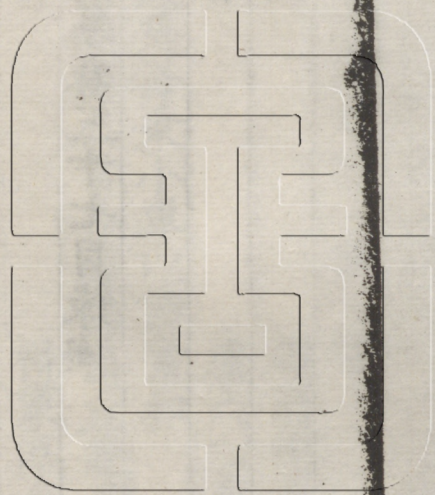
除夕前四日宮恕堂寓齋消寒雅集次東坡荅段

屯田韵

次潤木除夕感懷韵四首

敬業堂詩集卷三十七目錄 終





敬業堂詩集卷三十七

海寧 查慎行 悔餘

槐窠集上

起巳丑正月
盡十二月

去宣武門西半里許有陋室十餘間高鎖頽廢有
年矣巳丑二月自西苑下直歸從馬上望見老槐
二樹亭亭出屋顧而樂之遂僦居焉爾雅連謂之
移疏樓閣邊相連小屋名也因借樹以名吾集

春冰次院長韻

怪底堅成脆行逢凍釋時寒無蟲可語暖被鴨先知裂
縫防頽岸留痕驗故池何當供夕飲春氣漸如炊

人日出郊

老夫新年年六十，酬應昏昏忘盥櫛。朝來準擬出郊行，走馬看山作人日。西風撲面飛黃埃，忽憶故園新種梅。詩成寄問草堂弟，臘尾春頭開未開。

去年正月於西阡種梅數十本

院長餉新年食物兼示四絕句次荅

類篇止有鮓魚字，楚語蘇詩恐誤人。

說文王篇俱無鮓字，司馬公類篇有鮓。

鮓魚釋氏稽古畧謂鮓公吐鮓成活魚，今江中涸魚是也。東坡詩中作鮓，洄與鮓當是鮓字之訛。本草失于考證，故及之。

我是江湖釣竿手，為公箋釋到纖鱗。

次韻鮓魚

半殼含胎剖蠟房，鮮宜槽壓嫩宜湯。黃封拜

賜連朝

醉特試先生醒酒方。

蠟黃瀹湯可以解醒

次韻蠟黃

吾鄉海錯雜魚蝦，細瑣登盤品亦嘉。忽見銀鈎如椀大，閩人好對浙人誇。

次韻對蝦

嘉禾舊志說陶莊黃雀肥，時早稻香

徐頤至元嘉禾志黃雀出陶莊秋後

肥自別家來無嗜好，滿餅鄉味荷分嘗。

次韻黃雀

春風次院長韻

又隨步屨散今朝，紫陌微微去轉遙。頗訝渡河冰易泮，不知吹鬢雪難消。南枝暗放參差蕊，東面偷迎宛轉條。二十四番誰管領，等閒聽過賣錫簫。

次韻春雪

春寒不與臘寒同微霰來沾美袖風翠浪舞當三白後
香泥巧借六花融飄殘柳外濛濛絮送盡江南片片鴻
莫倚侵陵萱草色繞階須護蕙蘭叢

長孫興祖就婚雲夢寄詩示之十韵

聞說求婚媾為期在此春抱孫吾計日配婦汝成人雪
棹吳江岸風帆楚水濱間關憐道遠出贅笑家貧締好
因同譜親家沈翰逸為
癸酉鄉同年居鄉本比隣禮從荆布舊義取
悅禱新莫倚嬌為壻須存敬似賡葭莖方有託骨肉自
相親去迨冰開候歸當燕乳辰阿翁南望切書報勿辭
頻

院長餉柿霜餅兼示長律十二韵次謝

駢實交柯重金烏下啄同小園秋晚挂古寺日高烘爛
爛燒空赤蒸蒸耀眼紅蒂留紅袖織用白香山
詩中事葉受墨
光融用鄭
虔事耿餅佳名著梁裨上品充滑疑流石蜜寒欲
殺尸蟲玉井千珠落丹田一氣通齒疎宜軟美喉潤覺
清空止嗽方殊驗時余方
苦痰嗽迴腸味不窮殷勤開尺幅檢
點閉輕籠食罷仍蠲渴詩來况愈風多煩霜雪意籠貺
白頭翁來詩結句云還堪持
獻壽好配紫芝翁

院長以乳酥餅見餉仍有詩索和謂余深於禪
理戲作偈語次韵奉酬

昔聞佛者言醍醐蓋有自初從牛乳出香美非思議於
中得酥酪先後當以次我意殊不然強生分別事先生

味禪悅故以機相試聚為一團酥是一要非二散為百
千餅又豈百千味當其為乳時消滴白牛致云何清淨
腸猥用忍草飼我無廣長舌報以真實義請看牧牛者
苦苦掣其鼻不若聽所之放牛着露地人牛兩自在彼
味非此嗜莫管乳酪酥醍醐孰同異

以紫檀鏤管筆一雙饋院長兼呈拙句

客從吳興來遺我雙不律森然秋兔穎毫末羞自匿削
管用紫檀可手製新出免冠頭不禿肯入中書室我老
腕力微何心計贏紉學書疑有鬼覓句懶無匹留之注
蟲蝦如膠柱鼓瑟故用移贈公庶幾副其實吳俞世不
作吳政俞俊皆北宋時筆工也諸葛法久失錢沈亦名流後來費評

隲雖非金與銀鏤刻分纂述猶勝斑與赤輕脆抱空質
上將點絲綸次亦標甲乙含毫特餘興揮灑膏繼日新
年富新咏傳示盈卷帙浩汗或掣鯨精微乃貫蝨儲材
等武庫應敵在倉卒不以老見輕有作例牽率余雖勉
屬和十駕爭及一從公乞餘波仍以詩侑筆

湯西厓前輩自洛中寄示重修香山寺記石刻
拓本

龍門十寺已全荒金刹誰尋古道場劫外豐碑開闕塞

天中軼事在文章雲泉舊境緣曾結白樂天香山寺詩且共雲泉結緣境

他生應作山水初心後果償幸為山水主是償初心復始願之候也語出樂天重

修寺公是樂天還記否前題多在暢師房

斗室

斗室無風入香嚴正寂然一株婆律火半榻祖師禪白
雪將灰候青烟未吐前此時參鼻觀消息向誰傳

題吳寶崖雪龕煨芋圖小照

神仙只累十年官枵腹聊為一飽歡何似雪龕風味好

平生不喫懶殘殘

山人更喫懶殘殘
東坡逸詩句也

去年過塔灣湘雨禪師出所纂金剛經順意見

示攜之行笈欲為刊刻流傳有志而未逮近以

呈院長蒙疊筆字韻詩盛相稱誦輒次韻奉酬

敢請院長為功德主此篇聊當募緣偈一首也

呵呵

五十墮醉夢不知經論律一從讀金剛稍開雲霧匿深

沈百尺低垂緬汲使出遊子久離鄉于焉返家室既歸

翻自痛精進力已絀欲除人我相兩敵勁無匹又為義

疏誤孰與更張瑟晚遇馬蹟師貝多示真實微詮警後

悟妙解證前失俗昧知者希我衰天所隲誓將廣流布

期不虛纂述先生一見之析義豈待贊執疑兩破碎決

若魚去乙詩來盛稱揚方便皎慧日黑蟻二方言卷之

僅盈帙護持付龍象普度及蟻蝨開雕拍顧成功德亦

易卒檀那視積累幸以銖兩率恒河計沙數百億生于

一庶將擬楞嚴勝授房融筆

座主大宗伯許公七十壽辰敬呈長律四章

巖廊重望冠清都黃髮年尊與道俱燕許文章唐巨手
程朱理學宋醇儒龍門拔地孤逾峻鳩杖隨身健不扶
指似天文人盡識壽昌方叶泰階符

司徒崇秩晉春卿端右廻翔寄不輕公自起家敦孝友
世因瞻斗重科名衣冠盛事者英社鄉國餘風月日評
歷政不緣中外異依然冰貯玉壺清

集賢曾寫樂天真九老中今第幾人三月韶光連上巳

三月二日
公誕辰也七旬觴味屬初辰芝蘭得氣殊庭秀桃李成

陰薄海春共仰官高能下士虛懷仍以讀書親

朝回晝靜愛長閒笑說生平杯酒間却向烟霄頻矯首
每從風月一披顏蕤臚遠夢馳千里松鶴高情在兩山

欲御籃輿知有處谷湖柳色待公還

余自甲申春寓城南道院丙戌十一月請假暫
歸戊子三月抵都重館于此已丑上巳前一日
將移居宣武門外臨行題鐸

三間古觀稱霽樓五見空梁補燕泥欲去每教僮灑掃
再來猶認客留題壁間有同年
上方若題句飛鴻印雪原無跡倦馬
辭槽又一嘶怪底老懷殊戀戀西山多在短牆西

西苑新直廬在澹寧
居後

雪林風沼候參差休假俄經百日期去年十一月奉
旨暫停入直至今

年二月恰
百日矣魚鑰曉嚴新契勘鄭谷詩門
嚴新契勘鳳巢春換舊棲

枝路廻稍覺穿花遠窗靜從看過影遲笑逐班行重入

直龍鍾已是杖鄉時

移寓示潤木二十韻

久客身何着今來願始諧買鄰無百笏做舍為雙槐

有老槐二株

迢遞連城角沿洄阻水涯閒坊聲較靜濕地勢

微注東野攜家具西枝寄病骸未能行躡屐那免出傳

牌橐俸先期給銅童冒雨差無妻中饋缺與弟入門偕

白木床分設烏皮几對指布衾寬稱席石炭賤踰柴茶

竈商量置書籤整妮排窗緣絲網掃池用瓦盆埋卷幔

通巢燕登棧待食鮭厨空浮白琰壁挂踏青鞵車騎經

過聞風光漸次佳但教塵隔巷翻愛草侵階擊鉢旋相

和吹篴分不乖近宜論洽比遠或名朋儕汲井吳天寺

買花南市街經旬許休澣亦未廢清懷

三月三日雪後赴西苑馬上作

鳳城西北苑東偏白髮尋春又一年殘雪泥融芳草岸

昨夜微雪薄寒風勒柳花天非無好景來林外尚少遊人到

水邊獨把吟鞭敵醉帽時逢修禊想歸田

暢春園杏花次李義山舊韻

杏花即仙源含情似欲言問名憐及第

鄭谷曲江紅杏詩為是春風及第得氣儼承恩流水悠悠態初陽淺澹痕綠新宜柳映

紅遠覺桃繁蝶翅輕三月鶯聲戀一園盈盈窺紫闥脉

脉待黃昏小睡披香暖微酣帶雨溫臘融難作蒂

温飛脂染定連根何處堪凝望逢人自悅魂青旗風

綽影猶記酒邊村

落花和陳潛齋學士韻

桃是深粧杏淺粧開時有態落猶香東風自借孤蓬力
流水何曾出死牆

同年蔣酉君卜築西郊詩以落之仍次移居二

十韻

薄宦居難定同時興偶諧我方銘陋室君亦賦高齋

道有高齋詩

作計寧非達為生洵有涯背城山漸近就水地

宜注昨構才容膝令營儼樹骸舊材留梓澤新棟拆松
脾斤斧俄收響僮奴免借差落成三月速扶挈一門偕
棗軸疲牛汗楊椿疥馬指烟光通禁籞野氣入荆柴但

取藩籬便何須鬪戟排書竒傾橐買樹好帶花埋北釀
缸浮螳南京案致鮭僧來攜蜀綃信去覓吳鞵壽母藤
輿健嬌兒繡祿佳碧枝風卷幔紅藥雨翻階即事歡皆
具生平願豈垂甬歸辭俗客晨直約吾儕故國三千里
黃塵十二街筭來除蔕徑無此好情懷

暢春園芍藥

萬卉爭春放開遲賸此花雅禁初日照濃被綠陰遮隔
岸浮香霧臨池蕩綺霞年年三月尾病眼閱繁華

酉君同年餉甘蔗

小束青如削來從櫻筍鄉特煩良友餉何異大官漿促
節過頭杖清泉漱齒霜多君甘旨外有味必分嘗

前一日先

惠櫻桃
故云

下直經澹寧居後見新竹出墻

輕雷夜解斑籠籜地近宮垣勢便高
應笑松栽成早偃
多年猶未出蓬蒿

四月二十四日奉 旨借錢亮功汪紫滄兩同

年赴武英書局編纂佩文韻府口占示同事諸

君二首

六年供奉毫無補 凡語蒙褒下禁中聯步久趨丹陛

北直廬今寓浴堂東名連進士慙同進管禿中書笑不
中那免退之譏磊落依然爾雅註魚蟲

上窺典誥薄風騷不數區區篆刻勞才盡更誰哀老子

課嚴渾似限兒曹舊巢未掃痕猶在奉 旨編纂事竣仍回南書房供奉

賜馬相隨骨漸高差勝漢廷飢曼倩官厨豐饌日仍

叨

武英殿後老桑

出墻如葢勢童童初日移陰小殿東辜負江鄉蠶老候

烏鶻餘榭滴階紅

六十生日竹垞先生遠寄名錫唾孟茶餅

張銅沈錫皆禾產 一技成名不偶然今日瓶盃成古器

後生誰識百年前

槐陰露坐

我愛雙槐好婆娑滿院遮蟠根容穴螳出屋帶棲鴉未

落三秋葉將舒六月花近身安片席餘蔭給隣家

鵲雛爲隣猫所攫

庭南老槐樹當暑花葉敷有鵲棲其間雌雄將六雛毛羽日夜長飼哺同慈烏家書故鄉來好客與之俱查查每預報喜氣充我聞自謂得所主永無意外虞鄰家黑白猫眈視生覬覦陰藏爪牙毒上樹捷飛鼯六雛一被攫鵲起逐以趨似將奪虎口性命還須臾又似望人援繞簷群噪呼倉皇不及救坐視爲嗟歎我墉被鼠穿唧唧繁有徒孔箱盜夜粟穴紙潛朝慙汝雖磔百千飽噉臥甍能誰當刻責汝加以非分誅鼠黠鵲性良飛走族亦殊云胡於此暴顧獨於彼懦叶平於彼爲養奸於此戕

無辜汝腹縱暫滿汝腸義當剗吾欲致張湯詰之定爰書公然掉尾去借鄰以逃遁

自書局回寓作

書局限孔嚴晨趨事搜討歸來日云夕返景在林杪槐花滿中庭鋪積亦復好小童懶無匹安坐終日飽故欲習其勤時時令汛掃清風颯然至葉有先秋槁頗聞蒙莊言勞生佚以老信書乃大繆自計胡不蚤

喜雨

京師夏苦旱熏灼如炎方霖霖偶微霑者盈道旁滂沱忽大沛燥怒不得張簷溜粗于繩翻瓢挹天漿栽花得新活臥柳回舊僵既雨萬彙蘇我亦中微涼風霆一

夢破境過旋已忘

大雨過玉竦橋

雨聲衝破影中天百尺長虹
萬頃烟鷗鷺不爭車馬道
自遮荷蓋領雞眠

新晴赴書局

積雨暑未退快晴天爲高肩輿
出衝泥俯仰同桔槔豈
不恤人力用代鞍馬勞竊祿
多懷慙何如返蓬蒿

庭樹聞蟬

委蛻知何處吾廬忽有蟬
不嫌晴晝永轉愛綠陰圓薄
比彈冠况清同舉室懸柴門
虛倚杖悵望晚涼天

種竹

潦退庭宇涼竒懷赴幽獨規將尋丈地
遠景收淇澳佳人來何方笑齒瑳冰玉
欣然肯相就陋室空於谷上承
槐高清下蔭苔嫩綠未應供客看
或取藥我俗我俗庶可醫齋厨久無肉

瓶中白蓮朝開暮萎

街頭買白蓮帶露來座隅養之清淨水
謂是西方姝朝爲木槿榮夕與桑葉枯
既開必有謝元化周斯須老人閱浮生
過眼同一如那將熏染習累此冰雪膚
寄語散花天我非狡獪徒從今方丈室
永拔污泥株

對鏡覽髮

我髮日夜短餘存諒無多既白會當禿
不煩行羯磨人

呼在家僧自署老頭陀黃精無掃法奈此秋蓬何
夜枕喜雨

偶栽窗外竹初不為秋聲忽洒三更雨瀟瀟亦有情

新涼

素角城端鳴初涼動砧杵西風一以發清絕遽如許大
化日循環吾生幾寒暑心空有遐託跡寓無久處社燕
如知歸飄然辭逆旅微蛩漫多思唧唧乃私語

秋日江亭雅集有懷舊遊寄晚研滄洲西谷簣

齋鹿原天農及家德尹得遲字

酒徒半散天南北懶到今年不作詩老去故應朋舊少
重遊兼感歲時移孤亭窳似維摩室秋水寬於阿耨池

却被居僧嗤冷落主人來早客何遲
是日郭雙村治具諸君午後始集

一日假

偶得一日假心安良有餘簟涼便晏起髮短罷晨梳露
角連城動風蟬帶樹疎故鄉頻水旱翻怕得家書

旦入宣武門

桐鼓傳三千門開九衢曙老夫肩輿出日與輻車遇粉
書揚銘旌束縛同此路死有千載暝生無一朝寤嗟爾
行哭人啾啾百蚊聚
語出楞嚴經

題嫺堂奉母圖為郭于宮尊堂呂太君壽二首

天半鸞凰膝下雛承恩先為老親娛愛他五綵斑斕
袖曾捧驪龍四顆珠
皇上海巡時御書禮教賜母

畫棟浮光縹緲間新摹 宸翰作堂顏天生才子如椽
筆欲賦閒居可得閒于宮供奉南熏殿

張副戎有愛姬二人去年重陽日各生一子命
工繪圖同年劉大山有詩屬和一首

臨觀恰是重陽卦不比徐卿二子歌
菡萏秋房原並蒂珊瑚越網又交柯
明知照乘光相敵試問連城價孰多
博得兩鬟開口笑一持侯印一提戈

少宗伯王瑁湖先生別墅名甲秀園 皇上南

巡雲間凡兩幸焉先生作詩紀 恩復屬余繼

和次韻六章

甲秀園開碧泖潯每從廊廟憶山林
花如韋曲傳佳句

風自卷阿繼雅音兼托丹青摹盛事獨將清曠契 宸

襟九峯高倚層霄上俯入軒窗是寸岑

喬木千章竹万根 翠華臨處彩支繁
帆檣隱隱頻移

岸桑柘依依別有村綠野天開裴令墅
冶城人識謝公

墩陪遊何必身親到魚鳥能邀再顧 恩

列仙圖籍本雲霄物外心期故自超
雅有新栽矜 異

數喜聞屬和徧同朝兩回 步輦花間入
一色春旗柳

外飄透出斗中光万丈 御書樓閣冠巖椒

靈壽無煩借孔光朝回展卷好相伴
書臨 勅賜松花

硯笏聚家傳鑰石林蘭畹芝庭方競秀
石田荝屋豈全

荒承明又 名枚皋入始信烏衣世澤長

時長公麟昭被旨供奉

延內

一花一木記平泉手植何人不解憐此日韶華娛舜
目幾家雨露長堯年波搖曲沼黃金縷欄亞新叢碧

玉椽總在雲蒸霞蔚裏畫圖欲繪恐難全

陸機苴外野人家万頃畦風養麥花曉徑烟巒成掩冉

晚春雲物貯清嘉山莊細雨初回輦官焙頭綱正試

茶扈從班中曾眊筆為公濡翰語非誇丁亥三月余隨駕獲游園中

九月二十日偕紫滄亮功兩同年赴密雲接

駕往返三日馬上即事六首

黃收朔野橫從畝紅散霜林遠近郊不是三人同寓目

一年此景等閒拋

同官同直還同譜六七年來不暫分比似天邊一行雁

飛鳴食宿總成群

塞柳風高逼急砧回鑾時節正秋深身如舊賜天

閑馬暮齒猶餘見獵心

翠眊朱旂歲往來歡聲奮地又如雷關南黎老爭扶杖

重見蒼龍侍輦回

蝗不成灾慮種遺撲蝻有詔責官司直從場圃初成

候美到明年稻熟時

載路頻聞樂土歌聖恩寬大緩催科太平是物皆蕃

庶斑鹿黃羊獲校多

送孟靜齋之任錢塘二首

水旱頻傳接井疆畫船簫鼓半荒涼欣逢悃幅無華吏
往拯租庸積困鄉郡守賢如龔渤海謂張裕齋州民窮有鄭

榮陽

謂老友鄭息廬

此行直比陽春脚膏雨隨車到一方

不改書生舊羽儀翛然一見識心期曾從譜牒知名久

與德尹庚辰同年

未覺風塵筮宦遲劇邑簿書迎及辦冷官門

戶少人持煩君蔭及先賢澤京兆岡阡忠惠祠

先京兆公賜域

在江干范村外曾王父鍾忠惠公祠堂在西湖第一橋皆屬管內

齒痛借用昌黎韻

我年五十時落一牙一齒故人傳良方盥用井花水餘
存幸牢固自爾將及紀午餐漱方撤曉枕扣而起清比
啄木聲碾碾徹人耳寧知衰老候疾苦不由已積火壞

陳齷浮陽發頰骭冬來忽擁腫罇縫生礫碗難憑藥醫
治平聲最怕物觸抵苦開酸兩頰亂動憎食指平吞有哽
咽礙嚼無軟美旁觀不知難相勸進匕匙黃耆半甌粥
舌在僅可錫連綿五晝夜腫赤乃漸止痛定得動搖老
夫翻自喜韓云吾亦云次第將落矣平生滋味薄藜苲
徒累爾時至適摧殘在堅宜有毀百骸推一例此蛻已
久委試看葉經霜終無戀枝理

初冬集春暉草堂賦得菊殘猶有傲霜枝十二

韻

黃菊將殘候嚴霜戒令時亭亭當晚節冉冉閱秋期正
使孤花秀何妨衆葉萎倚衰猶崛強競賞故參差澹入

高人目幽惟冷蝶窺似曾霑雨露終不傷樊籬搖落芳
心見低回客土移楓丹非本色竹翠是相知繞徑香雖
淺登堂影亦竒白衣誰送酒青女解催詩性在休嫌傲
寒多莫漫欺重陽高會少剩取一枝枝

擬樂天一字至七字體以題爲韵分得簾字

簾傍檻依檐防客見避花嫌平鋪湘簟斜搭吳檐額飄
風細細鈎映月纖纖更無人處垂地但有香時透奩試
問陰陰芳樹底後堂玉笛是誰拈

十月望後前輩周桐野同年王樓村雨中過槐
籬看菊留小飲明日桐翁以詩見投次原韵二

首

老瓦盆中花十本上槐街裏屋三間眼前此景殊不俗
輦下幾人能愛閒我已掀泥除蘚徑客方冒雨扣柴關
寒林瘦竹蕭蕭意着片踈籬即故山

土銼無烟硯欲冰一歡邂逅得何曾詩如老將渾無敵
花到殘年亦少朋紙閣留香清四壁畫屏肖影澹孤燈
直饒酒酸難拋在未敢多邀入社僧

題湯西厓前輩出關圖即送赴奉天府丞任六

首

中原桃李盡門生官比冰壺徹骨清此意 九重非不
達又持文枋赴陪京

奉天丞兼督學政故云

燕雲東北是重關咲指飛鴻滅沒間天與先生開眼界

自吟詩過十三山

里社粉榆接 帝鄉同時卿相半
南陽居民老不知兵 革耕徧松栢舊戰場

沙蟲猿鶴總秋埃 考證真須著作才
別着畫圖車幾兩 東都少尹載書來

荒寒杞菊咲齋厨 山海中間物產殊
不獨秋原饒雉兔 八梢魚賽四鯁鱸

西風獵獵捲雙旌 別路秋光雨正晴
前隊朱衣非俗物 爲君聊壯出關行

題紫滄醉吟圖小照三首

落花風裏髻交垂 山谷前身定牧之
綺語多生留一句

醉圍紅袖寫烏絲

朝 賜黃封夕奏詩 玉堂人物數同時
如何袖染天香 後偏愛科頭曳履姿

醉裏清吟眼界花 樂天猶作少年誇
證因亭上新翻偈 枯木寒灰別一家

古詩

花開昨夜雨花謝 今朝風造化故無私
循環一氣中舉 舉少年子彈指成衰翁
翁衰從少得乃復憂兒童

題翁樹服別茶圖小照三首

小團龍鳳碾初勻 面首膏油苦鬪新
修貢亭荒官焙少 輸他一片火前春

湯老懸知客亦佳清風兩腋是仙才
花瓷不少織織捧
辛苦磚爐自者來

君顏白哲我華顛猶記騎驢並入燕
重向茶邊論臭味
出山泉愧在山泉

盧六以庶常自藩邸入直 武英每乘小車以

詩索和

輾轉勞薪五稔餘八騶雖乏勝騎驢
伐輪自信餐非素
代步何妨進稍徐
旁挂鴟夸應貯酒中安
城坐好攤書
多君博物張寬比定有人占第七車

送宋蘭暉庶常養親歸商丘兼呈漫堂先生四

絕句

歸途幾見着先鞭祖道回頭僅隔年
去秋送太宰
公子告旋里贏得
旁觀增太息此行真箇是神仙

長假緣知為老親隨身匹馬兩車輪
較量白傅香山社
膝下今多奉杖人

出專方岳入蓬瀛小宋文章又擅名
獨脫朝衫歸養志
宮情付與二難兄

薄雪初消柳未絲行期預遣報西陂
羨渠到日逢元日
歲酒先拈第一卮

得東亭弟滇南書知補授太和令作詩志喜

送爾衝炎出國門
弟于五月
抄出都半年迢遞憶征軒
星埃路
脫千重險冰雪書來一笑温
官舍向來多北戶王程從

此少南轅家聲定有蠻人識身是前朝小諫孫

明嘉靖朝先高

祖在諫垣疏參分宜相杖譴定邊尉

從廟市買梅花水仙二盆口占二絕

取意原從水雪間水邊林下總怡顏黃花過後無聊賴

又破先生一掬慳

根株高下手親栽嫩蕊多憑火力催好與冷官添暖熱

一房紅日看花開

荅破川程子和

有才如此我應求慙愧篇章屢見投愛說項斯長在口
自逢東野欲低頭苦心豈少知音識佳句殊難率筆酬
期子修途須努力莫憑咄點逐時流

除夕前四日宮怨堂寓齋消寒雅集次東坡荅

段屯田韻

平生區中緣足迹天下半自隨
廐乘秣坐致籠禽歎去日行已多後期把難玩
職雖典文墨官肯羨黃散冷澹
作詩人謹譁劉酒伴藪藪街
較夕喔喔隣雞旦葡萄點羹湯
鮮腴釘梓案狂吟詞跌宕衆舞影零亂憑誰扶雅輪於我奉沃盥營身有底急見事何妨緩壯懷付消沈
老學資講貫賈生蠲細故韓子就新懦欲回天地爐重扇陰陽炭貧因思拔宅愛有歌適館幾時解嚴寒此會得餘暖甘從百罰醉聊博一笑粲

次潤木除夕感懷韻四首

窮年趨走不辭煩，休澣聊除半日塵。武英節假後復入直內廷今日午間

始回七秩將開吾向老，半生習嬾爾無倫。屋如參解東

西住，樹接斜街上下鄰。咲把屠蘇甘最後，白頭何事尚

先人

病鶴摧頽戀赤墀，尚憑瘦骨強知時。早梅破臘心相許

殘菊迎春事亦奇。瓶中菊花自十月杪至今尚未萎其一奇也賓戲客嘲從

啗，啗人趨我步儘遲。遲枯枿三百多平路，莫鬪新翻巧

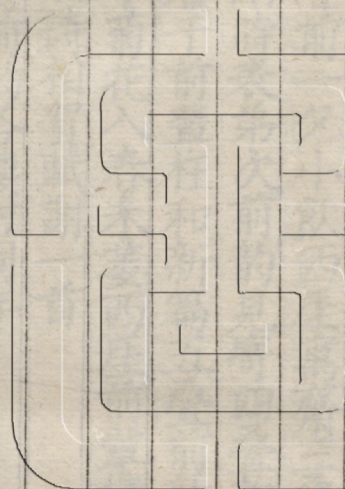
手碁

疎疎微霰墜無聲，隨分招呼得舍并。陋室然薪為蠟炬

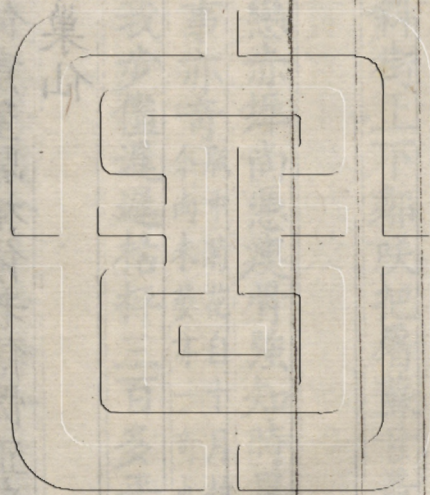
荒厨煖酒用茶鑪，語便應對宜鄉友。夢失悲歡長道情

錯料官中有生計，依然共爾舉家清。

風流幾輩記遊燕，往事依稀船劍契。船細數流年，殊瞥爾
每逢遠計一悽然。半年來吾鄉陳少司寇汪少司農竹垞朱先生陳太守六謙皆物故龍
蛇屢厄天，何意蛩駘相依老。倍憐正自欲歸猶未得，妄
思駐景作巢仙。



敬業堂詩集卷三十七



敬業堂詩集卷三十八目錄

槐窠集下

庚寅元日試筆戲效樂天體

湯西厓前輩見和元日試筆詩再疊奉酬

立春前一夕小飲西厓寓齋三疊前韵

湯納時表弟次前韵見寄四疊韵

劉若千前輩枉和新篇五疊前韵奉荅

瓶中菊花入春未萎西厓前輩樓村同年聞之各

以詩相賀賦謝一首

六疊前韵荅樓村同年

七疊前韵荅劉大山同年

西厓生日再次瓶菊韵奉柬

試燈前二夕再飲西厓齋即席分賦得鈎字

八疊前韵荅同年吳南村

盆梅

若干前輩見和瓶菊詩再

次韵奉荅

試燈夕吳篁村同年招集

陶然亭

雪後獨赴書局

戲爲四絕句呈西厓桐野兩前輩

折早梅一枝插菊花瓶中蔣酉君同年繪二隱圖

見贈并系以詩次韵奉訓

燕九日郭干宮范密居招諸子社集演洪稗畦長

生殿傳奇余不及赴口占二絕句荅之

題酉君同年花果冊四首

花朝集忍冬齋月下飲汜光春用東坡定惠院月

夜韵

分賦蕭寧八月桃二首

題王海文修撰秋林讀易圖二首

幽蘭

淘渠

寒食詞

題吳寶厓西溪梅雪圖三

首

殿庭草

菊苗

三月十八日曉出西便門

至暢春園天始明

院長揆公於園池小洲上

新構亭榭落成自賦四詩其末章專以見屬次

訓原韵

從院長乞園中新笋次昌

黎和侯協律咏筍二十六韵

鶴雛和院長作

院長餉水鳥卵數十枚兼

侑以詩次荅

劉若干前輩招集聽雨樓

用少陵重過何氏園林五首韵

予昨作詩從院長乞筍有馬軍煩走送之句院長

謂余兼欲致酒也今日大風遣人餉筍及菊釀

二壘以詩索和次荅

院長以詩餉櫻桃次來韵

院長折園中雜花見貽以詩索和次荅

松花和院長

或云紫藤花蕊可瀹以點

茶下酒從自怡園采一斗許試之香味果清絕

戲作一詩東陳南麓都諫周桐野侍讀兩家富
有此花故以方法報之

題西君畫荔支圖二首

聽琴工吳觀心彈欸乃作歌贈之

院長餉竹筍蕨芽

題同年張萬陸落葉詩卷

後

文安王孝子詩奉和安溪

相國作

新竹次院長韵

盆中繡球不作花者九年矣今夏復放院長有詩

索和次原韵

謝院長惠西洋蒲桃酒

題盧六以庶常抱經圖二首

送李敬齋庶常請假歸里

送梅雪坪出宰恭順二首

張葛陸有賢子三十而天屬作挽詞

送同門孫斗文赴任武緣

送同年喬松華赴任永福

送楊次也赴平涼太守任二首

塞外二色芍藥五月始花院長揆公采得並頭一枝屬蔣西君繪圖兼以唱和詩寄示次來韻

送周桐野前輩督學順天

內閣北垣下有老楮一株歲久成陰相國澤州公機務之暇時一憇焉泰州禹之鼎繪成楮窗圖公自題七律二章命門下士繼和敬次原韻二

首

贈別郭于宮

同年錢綱菴舉幼子年月日皆與余同因命名同

初六月八日為湯餅之會席上戲贈

送同年唐益功出宰德清十八韻

送同年宮書升赴任臨汾

送同年歸既垣之任西華

藥苗初茁

暴雨

院長從口外寄餉灤鯽十二尾雨窗憶舊吟成七

言長律十六韻

送沈岱瞻赴任寶坻

送大司寇張景峰前輩罷官歸韓城二首

九十翁王德園輓詞 送同年朱明原宰永城二

首 送馮文子南歸時改就教

職 六月杪于庭前後種竹兩

叢入秋積雨忽生笋五株旬來森然成竹矣時

方移寓作詩志之 別雙槐四十韻

敬業堂詩集卷三十八目錄終

敬業堂詩集卷三十八

海寧 查慎行 悔餘

槐籜集下 起庚寅正月 盡閏七月

庚寅元日試筆戲效樂天體

朝回剝啄門無客家會團圍巷有鄰 潤木寓相 去一里許 簷竹半

經霜壓捺盆梅全得雪精神顛毛白後無多許花甲周

來第一春除却過頭年六十另編詩藁起庚寅

湯西厓前輩見和元日試筆詩再疊奉酬

不愁遼海阻音塵 西厓初自奉天 少尹陞任回京 劇喜還朝作並隣客

疾過年當勿藥新詩拈筆果如神溪山偕往知何日步

屨相隨要及春只恐官高歸未易釣磯端合付徐寅 西厓

將以疾告故云唐徐寅歸老延壽溪作釣磯探龍二編僕意以此自况也

立春前一夕小飲西厓寓齋三疊前韵

歸休終傍漳南宅西厓近買宅海鹽余亦將移居於此偏仄今充巷北隣

無事不嫌頻扣戶坐談常恐太勞神燈前對影流連夕

花底開懷準擬春探借盤筵報佳節先庚三日午辰寅

蘇氏易傳先庚三日午辰寅也後庚三日子戌申也

湯納時表弟次前韵見寄四叠韵

衰遲會合且風塵下榻閒坊近接隣每憶兒時纔轉瞬

不談舊事怕傷神雪封村路梅花夢酒汎行厨栢葉春

壽骨不知相似否與君初度再庚寅范石湖六十一歲自賦詩四人同丙

午初度再庚寅弟與余同年生故引之

劉若干前輩枉和新篇五叠前韵奉荅

多年文酒追陪地君有餘波每照隣曾向桓驄展風力

愛從稽鶴領姿神校書館閣閒中老夢草池塘句裏春

敢擬唱酬稱執友後先官簿託同寅

瓶中菊花入春未萎西厓前輩樓村同年聞之

各以詩相賀賦謝一首

兩枝黃白膽瓶中猶記秋深折淺叢能伴幽人過殘臘

始知大地有春風延齡疑致神仙訣勺水終資造化功

苦被蚤梅催替代虛慙矜賞兩詩翁

六叠前韵荅樓村同年

不分君貧我更貧何曾祭竈請比隣筆花入夢能為祟

銅臭如錢豈有神陋巷幾家還賀歲東郊昨日又班春
典衣纔了尋常債踏麩重思趁上寅造麩用七月上寅見長慶集

七疊前韵荅劉大山同年

詩酒劉家代有人不煩事事乞諸隣篇章分得隨州派
釀法爭傳白墮神來詩用賈島杜康故以此荅樂歲人情初見雪他

鄉時序怯逢春憑君對我誇張少莫把生申比降寅大山丙申生偶借用嵩高語

西厓生日再次瓶菊韵奉東

昏參且尾報方中又見蘭芽茁雪叢初度年年作人日
官居處處舉鄉風閒吟喜帶松篁氣却病何關藥餌功
要識儵然出塵意散花方丈淨名翁

試燈前二夕再飲西厓齋即席分賦得鈞字

簾閣春寒未上鈞重來竟夕為淹留印泥開酒波紋汎
雪窖移花蘊火柔出漢書召信臣傳才小媿參諸葛坐格高可

怕老元偷樂天詩每被老元偷格律回思三十年交舊幾個如新到

白頭

八疊前韵荅同年吳南村

與君日日為同直千方何須更買隣筆退管城堪作冢
針傳繡譜豈無神青袍似草風驚曉蒼鬣如松雪鬪春
好乞上元連夕假重呼儕輩會三寅明日十二方逢寅同年又有公會

盆梅

姑射有仙人冰肌故綽約歲寒守岩谷風雪從饕虐無

端被巧匠裁接移根本是桃寄生而含梅跼萼經冬
傍花窖漸亦喜薰灼昨登廟市來帶土入城郭干錢買
一本手為解其縛我室清如水依然愁冷落瓦盆一小
器局促焉足託本性倘可回相期返丘壑

若干前輩見和瓶菊詩再次韵奉答

結為三友歲寒中松竹行邊菊有叢併與梅同禁朔雪
不教蘭獨占東風衰遲光景參差信冷澹生涯長養功

此段閒情應入畫畫將林叟配陶翁

時方屬蔣西君補圖以折枝梅花作

試燈夕吳篁村同年招集陶然亭

春來日日喜春晴邀我同遊不夜城燈火參差亭北面

管絃清脆月初更探花不減年時會對酒偏傷老大情
五十二人官太冷

癸未同年在詞館者五十二人

多君獨着繡衣行

吳

由戶部郎改授侍御

雪後獨赴書局

銀鑰初開右掖門最先衝雪到朱軒鴉穿鬢松翻林影
鴿下呆愚印爪痕釦砌凝冰防履滑茸裘呵凍就爐温
此時忽動撚鬚興憶着橋邊竹外村

戲為四絕句呈西厓桐野兩前輩

碧海鯨鯢杜陵老虛空驟駟玉川翁後生不自量才力
却道同遊昇穀中

顛倒波濤拆海圖補將百衲綴諸于天機雲錦非鴛繡

縱有金針度得無

百年神物在泥蟠俗筆多從委蛻看誰遣通身鱗甲活
畫龍容易點睛難

不知此曲唱誰家第一燈傳梵釋迦妙處可容添語句
故應微笑對拈華

折早梅一枝插菊花瓶中蔣酉君同年繪二隱
圖見贈并系以詩次韵奉酬

秋英春蕊忽交枝耐久翻成邂逅期高士累朝多合傳
佳人絕代少同時不爭犯雪開能蚤頗訝經霜萎獨遲
何物報君圖贈意亟來花畔對傾卮

燕九日郭于宮范密居招諸子社集演洪稗畦

長生殿傳奇余不及赴口占二絕句荅之

曾從崔九堂前見法曲依稀燄段傳不獨聽歌人散盡
教坊可有李龜年憶已已秋事

上客紅筵興自酣風光重說後三三老夫別有燒香曲
憑向聲聞斷處參

題酉君同年花果冊四首

淡墨染花頭花心點焦墨不似戲猫圖寫生煩設色徐崇

嗣有芍藥戲猫圖

畫竹葉欲密畫蘭葉欲稀破空三五筆筆勢如飛

南村有諸楊不數陳家紫目潤朶吾願朝來吐饒水

蒲鴿青連蔓移根入塞難曾從天上副賸許畫中看禮記

為天子削
瓜者副之

花朝集忍冬齋月下飲汜光春用東坡定惠院

月夜韻

始雷送雨作花朝午後微雨初聞雷聲片月流空轉清夜故人招

我動春酌繫馬門前古槐下初聞鏘器隔窗鳴忽卷湖

光入懷瀉碧壺貯液清漱灑黃穉流膏香穉亞淡交滋

味均有無久客杯繁通假借自然真趣出酬勸豈比恒

情論報謝篤嗜誰分南北筭群謹會恼東西舍已拚豪

舉任投轄待析狂醒須控蔗張協都蔗賦控斯蔗以療渴從君泥飲

痛不辭與世周旋老尤怕何當口業並消除庶免人傳

供笑罵

分賦肅寧八月桃二首

玉帶河邊花似錦南陽曠畔實如拳不嫌雪黍年光晚
長記幽風剝棗天

六月關南進荔枝西風北產熟偏遲 行宮瓜果中秋

宴珍重金盤拜 賜時五年前扈從口外曾蒙賜食此品

題王海文修撰秋林讀易圖二首

夢裏吞來記得不韋編重對纈林秋三爻已足科名用

一半還須向上求

君家易學吾能說前有通元後發微晉王長文撰易通元經唐王子安著

微發 世俗但傳王輔嗣不知理數本同歸

幽蘭

蘭兮蕙之族幽者特早芳見別疑似間獲升君子堂初
來羞自獻既吐還深藏氣味則相親無風亦悠颺老禪
適靜坐鼻觀通微香

淘渠

京師飲汲井城減但流惡家家門前溝歲歲費淘摸九
衢豈不寬所向防失脚東風連日霽桃李嬌陽春看取
溝中泥還爲衣上塵衣沾胡足道奈此塵污人

寒食詞

鈿車隱隱走輕雷兒女相將上冢回不管小桃攀折苦
競攜春色入城來

題吳寶厓西溪梅雪圖二首

苔枝殊冷澹况乃壓枝雪此時西窗琴孤絃凍應折知
音眼看少古調誰見別聊爾動微吟含毫寫清絕硯水
渙渙散酒耳烏烏熱多謝造門人毋來汚吾潔
我愛新城詩緘寄冰雪溪山如在眼欲往屐齒折畫
圖與眞境莫作強分別興到神亦俱雙清兩竒絕相逢
山中侶一笑回暖熱洗我筆端塵從渠噴太潔

殿庭草

東風吹綠花飄縫下有陳根幾百年惆悵履綦遺跡盡
雍和門外浴堂前

菊苗

去秋所種菊墻角委土梗老眼無留花過時寧復省旬

來春雨足百卉擢條穎嗟爾一寸根勾萌亦自逞回青
識故處閱白感俄頃九陌交輪蹄千林競桃杏吾苗尚
毫末即事笑幽屏

三月十八日曉出西便門至暢春園天始明

夜枕過雷雨薄雲開朝晴起乘殘月影快作西郊行好
風從東來初日烟中生村村花柳氣寺寺鐘魚聲草色
旣芊眠溪流亦洄潑于焉愜野趣瞥爾遺宦情長恐芳
訊闌坐聞鸚鵡鳴白頭誰料理撫景中怍怍

院長探公於園池小洲上新構亭榭落成自賦
四詩其末章專以見屬次詠原韵

面面軒窗盡枕流轉於空濶得深幽負山有力輸鼇背

畫壁何年倩虎頭皓月激波宵似畫疎簾清簟夏先秋
尤宜落日平臺上遠景蒼茫咫尺收

四首新詩自落成尚留齋笏待余名雲烟物態論今昔
風雨心期閱晦明潑刺紅鱗當檻躍離裾白鷺導舟行
人間擾攘知何限不博先生笑絕纓

只擬松高對阮論朝回一意避塵喧辦香自覺心源淨
明鏡端除眼界昏菱葉牽絲縈瓦影桃花拍浪沒橋痕
此中何處容殘客應許扶藜獨扣門

神問身心影荅形籬杉徑竹對亭亭開編一盞供浮白
排闥千峯與送青鶴跡愛穿花底覓漁歌長憶雨中聽
年來自嘆才將盡擬向詩仙更乞靈

從院長乞園中新笋次昌黎和侯協律咏筍二

十六韵

及見初移植清陰漸滿軒
万竿殊不惡五畝遽為煩
篠簞年將老篔簹定有孫
遠旬雷啟蟄前夜雨翻盆
驗長纜分寸爭高自曉昏
密侵苔錦厚尖透麥風温
鳳珠形粗具龍雛勢欲騫
攢攢犀角利隱隱豹斑存
行列雖無次縱橫亦有垠
合充嘉客饌何待老饕言
趁取猶含籜兼當未易根
斫教開鶴徑養祗護蕪
藩幾費輕籠貯曾勞重馬奔
千錢空市肆束帛吝丘園
昔享山僧供今希地主恩
須防行礙屐那計避踰垣
芼豈資薑桂香應敵蒞孫釜
烹憐久缺臺餽望頭番
賤嗜終成癖竒珍且勿

論人情知貴少物類要刪繁
蠹簡餘殘債東坡詩多生味蠹簡食筍

乃餘 饑腸待飽殮堪唾
惟食肉所忌亦當門正使因風折何如帶土揪解饒勝嚼竹
勸醉抵留髡願朶頻搔首

詩成乍悅魂馬軍煩走送炊王迥朝暾

鶴雛和院長作

太息胎仙種無端墮卵生羽毛存逸性風露學長鳴已作離群立還看傍母行
鵝王為擇乳雞粒莫相爭

院長餉水鳥卵數十枚兼侑以詩次答

菰蔣深處有飛翰百族成群影不單
遙想母歸雛已散誰知巢覆卵猶完
君緣野味分相餉我愛溪毛聚作團
擬倩家禽為啄抱勺圓未忍淪登盤

劉若干前輩招集聽雨樓用少陵重過何氏園
林五首韵

白髮春垂暮昏昏日校書忽聞傳尺牘招我過園廬
引新巢燕床拋舊佩魚此中饒勝賞大可賦閒居

締構尤加密規模故不移種花多結子看鶴又生兒
樹影搖朱舫苔痕上綠陂自然饒野趣高下有疎籬

高閣披襟處斜陽脫帽時流連今夕酒惆悵去年詩
藤亞交頭杖蛛垂拂面絲獨來吾不厭况與故人期

頗憶家鄉趣閒談味更長露梢開粉澤雨葉展旗槍
久客徒漂梗浮生劇夢梁蹉跎十年計種樹恐倉皇

主賓原略分師友亦忘年愛讀先生句如聽古澗泉
狂

猶能奮袂老只想歸田正爾良非易回頭各惘然

予昨作詩從院長乞筍有馬軍煩走送之句院

長謂余兼欲致酒也今日大風遣人餉筍及菊

釀二壘以詩索和次答

乞筍何當更致醪笑余毋乃太貪饕頓教野老寒蔬賤

不怕隣姬酒價高一飯解苞登玉饌黃山谷謝人送筍詩都城一飯炊白

玉又云豹文解籜饌寒玉三升出甕湧詩濤孟郊詩云詩骨簞東野詩濤湧退之只慚

拍動真踰分仙爪能從背癢搔
院長以詩餉櫻桃次來韵

小摘枝頭鳥未殘遠從筐筥照吾盤珊瑚碾出千絲網
鉛汞燒成万粒丹憶舊如雷門下賜嘗新合讓野人餐

敬業堂言集卷三十一
條冰况味公能識熱不須蠲要辟寒

院長折園中雜花見貽以詩索和次荅

霧裏看花未屬厭煩分春色到窮簷儘教語燕來窺硯
便有遊蜂伺捲簾俄影自搖殘燭短餘香欲度晚風尖
多生結習除難盡容易波羅一咲拈

松花和院長

謾謾風吹墜粉乾似花仍不作花看滲成竺國瞿曇面
染得華陽道士冠鶴翅動來因掃拂蜂須難覓爲高寒
神方果有輕身訣斲取陰脂試共餐

或云紫藤花蕊可淪以點茶下酒從自怡園采
一斗許試之香味果清絕戲作一詩東陳南麓

都諫周桐野侍讀兩家富有此花故以方法報
之

牛酥煎牡丹方法傳自昔藤花故見遺開謝任狼籍客
從山中來云此堪齟齬貧家之餽飭一味忍輕擲飾庭
雖無緣謀野乃有獲郊園腓百卉高蔓走千尺瓔珞垂
紫英晴光燭晨夕畦丁幸許致爛熳助采摘一一柳貫
魚頃筐手親劈天生物無棄祇在人愛惜于湘味食經
試以已意逆水淪既良方火攻非下策屏除蜀椒辣點
綴吳鹽白果然發芳鮮出釜登几席豈惟悅我口亦用
酬吾客人誰知正味事喜出創闢明朝馳短箋鄭重告
詩伯兩家富旨蓄迨此花滿格俯笑王濬冲營私鑽李

核仰慙陸魯望未免杞菊癖

題西君畫荔支圖二首

四月則太早七月則太遲上品貴適中熟當小暑時其
株皆合抱蘋實高纍纍色香與味三妙取帶葉枝金盤
薦華屋不以遠見遺向非玉堂仙誰寫水雪肌水雪故
難剖畧煩點臙脂如披蔡家譜而讀蘇公詩

粵人既夸粵閩人亦夸閩君少旣粵畫吾衰飽閩珍兩
舌雖不同知味諒乃均別來各踰紀夢想猶隔晨多君
繪成圖見畫如見真又復索題句與傳畫精神一枝風
露鮮齒頰回津津何必三百顆長作嶺南人

聽琴工吳觀心彈欸乃作歌贈之

九疑之麓瀟湘之潯碧羅帶繞青瑤簪元音一散万万
古墮入泱泱氣鬱沈漁翁鼓棹如鼓琴晚遇元次山柳

子厚

為知音却將欸乃曲寫出烟波心雨濛濛兮木柁

榕鷓鴣低飛猿叫露一聲兩聲斑竹裂十里五里江天
陰秋風掠岸涼吹襟思婦夜敲斷續礎忽然日出花滿
林黃鸝紫燕春情惜遊絲飄空幾千尺山長水濶無古
今乍高乍墜勢莫禁愈近愈遠端難尋不知覲面者誰
子恍若獨坐成連海外之孤岑吳生絕技迺至此正氣
所感感更深我思欲學奈衰老心粗指硬恐不任膏肓
稍以砭石鍼有耳肯聽桑濮淫吁嗟乎吾之知吳蓋已
淺聊託寂莫滄浪吟

院長餉竹萌蕨芽

春山笋蕨本來甜

蘇詩慙愧春山笋蕨甜

難得城中二者兼一笑

開籠何所擬小兒拳配玉纖纖

題同年張蒿陸落葉詩卷後

詩境全從寄託深開編靜對見君心行收珠玉揮毫手
往和風霜落葉吟竹老爲椽仍中笛桐焦入爨始成琴
五千言領知希意不要人人盡賞音

文安王孝子詩奉和安溪相國作

青青松柏樹蟠根上垂枝人生斯世間孰是無父兒父
子有常性曰惟孝與慈本與生俱來平平理無奇奈何
千百載孝行傳者希將毋世教衰天性有淳漓其或得

天厚一念不自欺精誠未徹間天故靳報施艱辛方歷
試陰隲姑遲遲及乎感遂通較若稱銖鎰適與人事會
彼蒼本非私試看農家子任真初何師志壹氣乃充人
定天爲移文安一小邑中有孝子祠王姓原其名厥族
蓋已微生小但依母不知父爲誰母旋告之故朝夕恒
涕洟稍長甫娶婦長跪與母辭兒今欲覓父有婦侍寢
幃苦語挽不留隻身望天涯眼前盡岐路俵俵將安之
路窮乃涉海夢兆如著龜掉頭別母去躡足隨爺歸未
歸敢自必歸到翻成悲里鄰賀羊酒官長旌門楣團圓
逮眉壽仍世開曩基到今二百年代易族姓滋此事載
邑乘四方或未知安溪賢相公畿輔舊保釐訓俗務根

祇仁親以爲期表彰先朝事欲令來者思手立孝子傳
復爲孝子詩詩中何所云代述孝子詞讀之盡流涕恍
然目擊時康叔生奉母曹娥死負屍敢請追配古大書
勒諸碑

新竹次院長韻

青瑤流影照明珥陶詩亭亭明珥照盡放梢梢出屋寬粉澤未

乾宜露濯錦棚初脫奈風寒輕陰拂地應加密秀色迎

人尚可餐附入戴家新譜內釋名稱草恐難安爾雅釋草篇笋

竹萌山海經其草多族厥族多簞管以竹爲草類故戴覲之竹譜云事經聖賢未有改易然稱草良有難安

盆中繡球不作花者九年矣今夏復放院長有

詩索和次原韻

久留生意未爲薪近報唐昌蕊又新碎剪有痕千瓣雪
密攢無縫一團春壓梢自重非關鳥帶葉全低欲礙人

記得月燈球樣似白頭重見意猶親南部新書每歲寒食新進士于月燈

閣置打球之宴東坡詩所謂曲江船舫月燈球也

謝院長惠西洋蒲桃酒

妙釀真傳海外方龍珠滴滴出天漿醍醐灌頂知同味
琥珀浮餅得異香直可三杯通大道誰教五斗博西涼
平生悔讀無功記誤被村膠引醉鄉

題盧六以庶常抱經圖二首

三傳何妨有異同抱經莫學王川翁賈家訓詁韓家論
可少盧家與折中漢賈逵有三家經訓詁親韓益有春秋三傳論十卷

章句人人守一經可憐祇用博科名多君獨有膏肓癖
不傷長檠棄短檠

檠字本屬上聲宋人多叶平聊復借用

送李敬齋庶常請假歸里

與君書局同晨夕不道陳情爾許難

李去秋便欲乞假因成書限嚴今方

為敬

愛日光陰雖未晚望雲懷抱幾曾寬無言可慰三

年客此去全勝十政官

用章孝標詩語

為報眉間見黃色高堂

一笑定如餐

送梅雪坪出守秦順二首

行作折腰翁吟邊憶謝公攜家千里近得邑万山中椒

薜通閩賈魚鹽走

去聲

海童流傳永嘉學亟望起儒風

秦順

温州之屬縣明正統朝始置地連甌越民俗朴魯未有以文章科第起家者故云

竹垞門下士

君為竹垞先生辛酉江南所得士

爾雅倍堪親前輩詩無

敵多才畫入神一官貧寄祿万卷老隨身去去君何恨

徒傷久滯人

張高陸有賢子三十而夭屬作挽詞

短生寄長世如浮亦如沈高人付達觀且暮猶古今下

士重其寶服食延分陰相去九牛毛奚翅尺與尋造物

本無物榮枯隨所任奈何才不才分量費酌斟才者或

夭折不才乃森森此枋竟誰持報施昧善淫嗟嗟張氏

子質秉玉與金十五工文詞長老咸歎欽二十舉鄉貢

恒苦疾疢侵夙慧天所隲道根種何深自知不永年瀟

洒託清吟三十遽謝世一笑遺冠簪歛以僧伽黎反乎

尸陀林其生類知道沒豈無知音我作哀挽詞以慰乃父心

送同門孫斗文赴任武緣

百戶猺獞賦孤城瘴癘天茫茫赴長路草草別同年刻日有嚴限之官如左遷桂林嗟已遠南去又三千

送同年喬松華赴任永福

碧水丹山路迢迢六七千桂林聞少瘴荔浦喜通船吏隱安荒外人情薄眼前孫郎行更遠作計幸周旋謂斗文

送楊次也赴平涼太守任二首

辛苦河隄使初停杵橐聲三年方上計五馬遂西征齋釀葡萄酒沙陀首着程勿辭乘障遠領郡際昇平

開府吾鄉彥勲名策府存典刑傳太史科第繼文孫世以儒林重官仍露冕尊平生期望意垂老屬恩門令祖司馬

公開府黔陽僕在幕下受知最深

塞外二色芍藥五月始花院長揆公采得並頭

一枝屬蔣酉君繪圖兼以唱和詩寄示次來韵

草沒煙埋定幾時忽驚紅白出連枝號韓合隊方稱貴姚魏分標未足奇若使入宮應薄妬却緣出塞更多姿畫圖與釋從前恨兩首詩傳方口知

送周桐野前輩督學順天

先生人中龍天與君子性平時頗跌宕臨事乃剛正憶昨典浙闡量涵江海淨無私消澆燄冰雪久彌灑至今

桃李門得士稱最盛數椽居帝里貧過榮陽鄭俸錢付
書估斗酒謀主孟時復召朋儕琅琅發高詠彈丸躍奇
句傳寫寧待竟李杜韓白蘇篇篇資考証他文率稱是
手筆誰能倩以此微主知蓬山負無僅趨營幾新葦
時世梳粧靚恬澹其素然卓哉覘品行國家設遺補拔
擢半長令庶常間改授歷職例不更敢云著作作庭遷轉
薄諫諍於公實久次事異初徵聘比者適乏人銓曹列
名請去聲終焉寢前議上賴天子聖宮坊俄晉秩侍讀
繼申命小試惜宏才留爲作人慶使星不泣蜀畿輔
觀爲政古來豪右區當代儒風競文通山後族武達代
來姓一一揀管從妍媸歸皎鏡將空冀野群往矣執衡

柄絃琴視拂拭匣劔待磨銍苞苴自不入籬棘何妨握
必若振先聲務須釐積病朱衣群吏導絳帳諸生迎詎
非稽古力榮寵一時併公貌謙愈冲公懷直且勁和光
得人愛嚴氣生我敬良辰乍招攜同大於端午日臨別
錢別城南江亭
心恹恹城南好亭榭快若披畫幃每來必遲留天水互
激映飲徒散將盡自此稀游泳計公還朝日吾已理歸
榜贈言抒所懷甘被俗嘲評

內閣北垣下有老楮一株歲久成陰相國澤州
公機務之暇時一憇焉泰州禹之鼎繪成楮窗

圖公自題七律二章命門下士繼和敬次原韵

二首

洵知黃閣異人間獨樹能高便不頑蕭洒坐看移日影
娉娉行愛繞苔班堂餐撤後仍開卷 賜杖攜來正押
班爲報官居如邸第太平機務有餘閒
自蒙一顧覺恩深地傷絲綸氣象森樗散不教成棄物
栽培聊許效清陰偶然此樹同温室豈少餘材聚鄧林
數仞宮牆窺不見媿從下里和高吟

贈別郭午宮

我初耳君名識面悵猶未吳中忽近邂逅衰懦增慨愴纏
綿一臂交傾倒兩心旣顧歡同年舊莫逆笑相謂辛巳四月
君借書宣至姑蘇始訂交焉謂是我輩人拔茅當以彙出其囊中什
字字扶肝胃豁達淮海風鬱蟠河岳氣儕觀狎唐宋方

駕希晉魏獨立千丈姿昂然表凡卉私心驚且喜固是
吾所畏竭來京洛間領略彌有味顧今不可作語及必
長喟孰使顧不亡得君深自慰時時小扣擊枯槁需一
漑亦復不靳予情同采葑菲生逢右文代多士雲鬣黷
瀟湘賦何洵古鏡吟潘緯公車召方朔書學徵米芾君
亦預承 恩南薰食官籩明堂儲杞梓丹腹視塗墍大
海終掣鯨蘭若聊集翳舉場昨俯就抱璞仍別跬多君
失意來辭色少怨誚平生學問力胸自判涇渭頗怪窮
孟郊甘稱溧陽尉驥雖仰芻秣鴻肯離羅罽計決勇告
歸會機適天乞叶去會機出唐書劉文靜傳金源舊文獻蕪沒幾蒿
蔚上賴野史翁流傳得髣髴補亡千載下自任一何毅

零落四千篇緝紉成檜積

君於中州集之外復搜輯金人詩二千餘篇進呈御覽

圖經佛道藏搜採靡不暨經

進卷倍前

乙覽為增

款隨身給書局紙價往應貴汗漫鏤板期艱難治裝費
若人富才藻所乏乃資扉崔硯幸勿焚萊服行且衣歸
與洵可樂貧也何足諱綠楊暗河橋巧樹蜩蟬沸南風
吹祖帳好雨洗林熅掉頭君其仙炙背我如熨倘念酒
人遊尺書及塵堊

同年錢綱菴舉幼子年月日皆與余同因命名

同初六月八日為湯餅之會席上戲贈

老錢年踰五十矣二月抱孫五月子

今年二月錢先得孫

子生距

我六十年月日皆同時異耳人生墮地如轉環風雨小

劫須臾間釀錢去作湯餅會為爾聊破囊中慳我今蚤

衰似蒲柳玉雪蘭芽羨渠有生兒若要與渠同一笑還

須十年後

綱菴小余十歲故戲語云十年以後安知余不生一子與君稱同年乎老鰥造此口業罪

過罪

送同年唐益功出宰德清十八韵

荆川嫡派承家學經濟文章孰比優忝附同年成進士

欣看鄰境得賢侯是邦約略吾能說此去艱難爾勿愁

小吏兩三迎水湄長亭五十接鄉郵菰蒲影裏攜琴譜

菡萏香中發權謳到邑不離黃篾舫浮家且傍白蘋洲

俗經旱潦需仁政天與谿山賦近游千丈奇峯當案立

一支健水入城流帆檣絡繹疑官路烟火微茫辨市樓

籬落鳩鳴茶足雨野田雉雒麥先秋風醒曉岸魚蝦賤
 葉暗農郊桑柘稠碧簍村村工釀酒紅裙箇箇善捺舟
 向來風物原如此比日流亡稍復不開廩屢蒙 恩賑
 郵催科聊緩歲徵求瑟當急調絃須改藥遇名醫病必
 瘳預想居民多喜色愧無贈策佐前籌蟻封豕合長馳
 駿雞割何妨暫解牛別有虛懷人未識下車先為訪南
 州 敞座師少宗伯徐公方致政里居故去然

送同年宮書升赴任臨汾

班聯銓序五人俱捧檄娛親爾獨殊登第三年先老鳳
 得官千里試名駒蓮花舊洞真仙宅蟋蟀餘風古帝都
 矯首共看汾水上一雙飛鳥是王鳧 同年謁選者五人惟書升得善地

送同年歸既垣之任西華

侯封兩襲漢東京 後漢鄧晨鄧閻皆封西華侯事載本傳水經注專屬鄧晨者失考也 百
 里今傳小縣名却羨鳴琴來宓子真堪捧檄慰毛生太
 行北望渾連塞涓水西流不到城見說中牟壤相接莫
 教卓茂擅循聲

藥苗初茁

一片苔封蟠螻橋汲從甘井手親澆金波處士如相過
 莫盡狸奴損藥苗 圖繪寶鑑宋李諤之號金波處士喜畫植于藥苗間

暴雨

的瀝初聞筒枕幃忽拋響瓦万珠璣虹霓故壯崇朝勢
 草木羣蘇一震威漏屋移床非故處破窗穿紙入餘飛

雲開日出須臾事賸得新涼暫透衣

院長從口外寄餉灤鯽十二尾雨窗憶舊吟成

七言長律十六韻

無端枕上豐年夢果有嘉魚致碧潯荷葉解包腴未減

鹽花初腊味尤深入關雨後蹄雙躩粥市朝來尾一金

射鮒故知同井谷魏都賦雖復臨河而釣揚儻豈必盡

青林水經注新州廣濟青林湖每思長夏同垂釣不比

嚴冬試落磴塞柳桑條三尺踈灤河新漲半篙侵賞花

作賦榮曾預賁笠披蓑力頗任躍藻莘莘看得雋駢頭

戢戢快生擒憶癸未六月卷烹鮮屢饌天厨饌配酒兼

叨內侍斟憶乙酉丙戌夏秋之行宮侍宴事白首重回成往事素書

頰剖荷佳音鮓封倍覺分甘厚鐵化寧愁遠信沈長鈇

人嗤縷是蒯直鈎吾敢曲為針尚餘截竹為竿手可有

臨淵結網心口業不停如宿債詩題纔到便微吟行當

召客充枲案底用呼童漑釜鶩饋食例應煩十五加餐

還望使重臨儀禮少牢饋食禮魚用鮓十有五

送沈岱瞻赴任寶坻

與君忝同年生長同里開知君孰如我骨月情豈但先

公昔登朝名第南宮冠鳳毛看再刷省吏識珂傘謂宜

上金鑿繼世典詞翰却將著作手移畫紙尾判得官向

京東烏鹵傍海岸古來畿赤地風俗率鷲驛太剛慮爭

勝過弱恐示玩自從羅畢繁俯仰魚鳥亂須令靜以族

毋致淪而渙雖殊南陽鄉圖牒行可按業田湯沐 賜
錯壤居大半莊戶接膏腴農疇雜耕爨并兼聽豪右餽
寡詎宜犴人疑作令難簿領苦堆案子雖軀短小其氣
乃精悍才長百事能所少非此段望君暮月最許我一
辭贊疑網破二三貞固事足幹初如迎刃解既過春冰
泮夏書納結服周禮掌灰炭瑣碎攬大綱豈其銖系筭
情深不自禁語出背沾汗芻蕘倘可收幸勿怖河漢

送大司寇張景峯前輩罷官歸韓城二首

朝典推糾職 皇仁體好生事關同列忌公視一官輕

已抱回天意休高去國名應同白司寇家世說韓城

天以刑部尚書致仕按唐書本傳其先本家韓城

樂白

槐棘論三又雷霆竟獨當不聞 廷辯語自拜乞休章

祖道千人帳秋風一葉裝大臣傳軌范投劾便還鄉

九十翁王德園 輓詞 上元人其孫元 衛巳丑進士

門風本是烏衣巷九十傳經比伏生壯日看花朋舊盡

老年種竹子孫成 有子五人 孫七人 社中天與耆英壽身後人

傳著述名存歿於翁兩無憾同時銘誄半公卿

送同年朱明原宰永城二首

淮徐封壤接芒野舊稱饒風俗鄰侯國人家薛曠橋近

聞成巨浸行見布新條膏雨隨車去謳歌徧黍苗

毫社來陳寔桐鄉得仲鄉苦辛憐舊尹 謂唐殷宣 慈愛播先

聲世羨成名早官因奉母榮古來循吏傳所重是書生

送馮文子南歸時改就教職

計偕憐七上屈就廣文瓊舊事青燈外歸程白雁前救
貧無善策攬鏡得衰年杯酒平生分臨歧意缺然

六月杪于庭前後種竹兩叢入秋積雨忽生筍
五株旬來森然成竹矣時方移寓作詩志之

兩叢竹種庭南北土淺泥融尚露根暫借清陰障炎氣
遽看穉節破苔痕人情舊雨來賓客家信秋風報子孫
時大兒婦挈諸孫將至珍重老夫臨別意歲寒冰雪不勝繁

別雙槐四十韻

位置雙槐好空庭洽恰宜校三雖欠一得偶不成奇拂
戶交垂處當窗並立時遠疑孤幹合高被四隣知匝匝

重簷益舒舒五丈旗葉心還吐葉枝亞復抽枝次第徐
敷蔭縱橫各逞奇問年忘甲子稱老日期願屈伏躩踞
獸深蟠偃蹇螭藤輪銜宿瘤琴蚶斷炮皮晝聶輕烟蓄
宵炕暗露披希間星或漏密布管難窺蟬翳俄留蛻蟲
來遽引絲啄枯巢有鵲撼木穴無虬日月東西照陰晴
且晚移向來便嬾情端賴拒炎曦張王貧官氣遮藏陋
室基寓形粗當瓦取義合名篋步幃奢從設涼棚儉省
支展鋪新笛簟抖擻敝書帷四角行攤飯中央坐賭碁
受風堪屏筭經雨為添締濃翠濡茶盞嬌黃墮酒卮愛
花勤汛掃弄影故參差忙閱名場速聞叨造化私桑榆
收暮景蒲柳警秋姿物理循環具天心屈指推稍聞聲

敬業堂詩集卷三十一
槭槭旋見莢垂垂彼美真無度吾貪已不貲描摹虛盡
手贊嘆少妍辭但使居能久休論種自誰棟梁寧缺用
節目亦奚施匠石慙頓睨樵斤幸勿斯儻居初爲此覓
地更何之跡在終漂梗神傷未解縻依回經宿戀搖蕩
隔年期晤對曾賓主吁嗟奈別離後應難遂捨樹即是
相思鴻爪留齋笏蝸涎認履綦後來須護惜看取壁間
詩

敬業堂詩集卷三十八

敬業堂詩集卷三十九目錄

棗東集

移寓棗東書屋

同劉若干前輩汪紫滄錢

亮功兩同年登密雲縣鐘鼓樓

重陽密雲道中

樓敬思送菊

戲題吳寶崖杖頭貰酒圖小照

自題淳熙修內司官帖後

題蔣樹存繡谷圖爲王右谷所畫

題顧天山南原讀書圖

再爲樹存題王麓臺宮詹所畫蘇齋圖

送張志尹前輩視學江南

杜大宗名維翰與余同舉順天鄉試三上春官不第而歿家素貧乏寡妻稚子熒熒相倚十餘年矣今秋周桐堃視學畿輔拔其遺孤若馨入泮馨貧未能娶因以族兄之女妻之作詩以紀兼示杜郎

陳乾齋前輩以院長兼領

教習作述懷詩四章示館中諸君諷詠循環贊

歎不足輒次原韻奉簡

郊祀喜晴恭紀

周策銘前輩雪後入直武

英疊院長四首韻見投感舊抒懷情詞斐疊再次韻奉酬四首

嘉定譚生名在 欽取之

列而外來無咨送之文不獲赴書局辦事留余

寓兩年將歸口占送之

奉送座主大宗伯許公 予告歸里五十韻

十二月十七日出阜成門重過苑西舊寓是日立

春夜飲蔣酉君同年筏喻齋

謁座主相國澤州公於邸第見示 予告後新詩

恭上二章

沈岱瞻同年餉寶坻銀魚

除夕與吳少融程蒿亭湯納時陸宮翎朱以靜湯

公望家韜史小飲分韻得懷字

辛卯人日赴座主澤州相國之召席間公首倡七

言律詩恭次原韻 送同年徐師魯出宰安陽

二首

得石軒歌為汪千波兄弟

賦

南海子四首

重經朱大司空花莊有感二首

廖若村同年屬題椿萱圖

清明雨

即事

午亭山村座主相國澤州公里第也十五年前公

官大司農時屬虞山王翬繪成橫卷今從政府

子告將歸上賜御書扁額公既作詩紀恩復

出此圖命慎行繼和恭賦七言絕句十二章

次韻答雲間黃若木三首

題陳緘菴前輩西溪探春圖二首

奉題座主宗伯公松下讀書圖四首

題李後圃鶴怨猿驚圖小照二首

老懶吟

張研齋前輩餉梅花片茶

盆池魚

送同年張耦韓宰靈寶

題同年徐師魯小照二首

師魯索題小照適飲藥酒微酣誤以為撫琴圖率

題五言絕句二首明日視之乃鳥皮几也再作

二絕解嘲

墻西棗樹一株下無居人

似為余設也花時口占二絕

四月廿二日早赴西苑送駕避暑幸山莊

科詔

即事

病枕聞蟬

喜德尹至二首

喜雨

大雨中將入直東紅椒上

人

種決明

六月十三日大雨獨坐武英殿書局

題汪千波清溪放艇圖二首

偶詠庭前花木五章 續詠庭前花草四章

吳文敷員外餉鮮荔枝憶戊寅六月與竹垞先生

同遊西禪寺飽噉此味慨然有作

翁蘿軒爲西厓畫柳舍漁莊圖有詩索和次韻三

首

西厓視學中州重修龍門香山寺後一年汪退谷

以事入秦過洛中命主僧種松數百株因繪成

橫卷兩公往復之作在焉索余繼和四首

食鷄頭

以庭前新棗餉德尹二首

晒藥示紅椒上人

中秋赴座主澤州公之召

公首唱七律一章仰次原韻

席間遇雨相國復有留諸子待月之作再次原韻

題王文選浣花溪垂釣圖小照二首

題表弟湯納時授經圖

王樓村同年忍冬齋賞菊分韻得頭字十韻

次韻答東亭弟滇南見寄之作

武英殿書局告竣除夕口占

敬業堂詩集卷三十九目錄終

敬業堂詩集卷三十九

四

敬業堂詩集卷三十九

海寧查 慎行 悔餘

棗東集

起庚寅八月盡
辛卯十二月

庚寅秋閨大兒婦攜諸孫將至槐移秋隘不能容
乃遷居魏染衙衙西鄰棗樹一本已累累垂實矣
余下榻於東偏故名棗東書屋

移寓棗東書屋

一卷新編百首詩老夫昨日別槐移兒童上樹鳥鳥樂
正是鄰墻棗熟時

同劉若干前輩汪紫滄錢亮功兩同年登密雲
縣鐘鼓樓

敬業堂詩集卷三十九

一

三面巍峩一面平亂峯如玦吐孤城望中禾黍開畿甸
掌上風雲接帝京出塞雙鵬盤遠勢入關萬馬壯秋聲
夕陽樓下枯荻裏半截殘碑紀用兵

重陽密雲道中

過盡車聲十里岡牛欄山外作重陽黃花小店豐年酒
紅樹遙村昨夜霜短髻愁侵新節序浮生知閱幾炎涼
西風吹落參軍帽不是年時入塞衰

是日自口外回鑾

樓敬思送菊

老去逢秋愛晚香故人與致滿車黃憐渠亦在風塵際
置我居然籬落旁折免小鬟偷插髻來如佳客快登堂
曾分一斗泉邊釀準備花時洗盞嘗

菊花易酒北釀之佳者夏初蒙院長

見餉尚未開壘也

戲題吳寶崖杖頭貫酒圖小照

新豐酒價逐年增笑爾粗豪老尚能一醉徑須傾五斗
百錢纔可博三升

自題淳熙修內司官帖後

淳化祖帖絕難得南渡摹勒傳淳熙其詳載在輟耕錄
官本舊推修內司臨江太媚絳潭瘦字體特取豐而肥

宋汪遠閣帖辨記云其字精明而豐腴比諸刻為肥曾經翻刻凡幾手亥豕帝虎

辨者誰形模粗具木偶爾神理了不關須眉近來比本
亦不易世代漸遠宋拓稀大觀之後此其亞僅與閣帖
爭毫釐有如虞夏祖顛頊要是嫡派非橫枝昨從廟中

見且駭尤物乃落馭僮兒袈裟仍用球路錦十卷首尾
 完無虧叩之高索錢五萬而我囊乏三錢雖少需便恐
 被豪奪一計猛出居巢奇烏驢克貨價相直快挾墨寶
 徒行歸入門鬻婦告米罄一笑那顧朝來饑明窗小几
 風日亮塵垢不敢侵吾惟古香透紙辟蟬蠹元氣入骨
 騰蛟螭熊熊異光黑點漆滑滑膩理膚凝脂試臨只愁
 鬼掣腕旁睨幸免食朶頤嗟嗟世俗慣傳誤目所未覩
 公謾欺曹家譜系格古論歲月舛繆餘可知曹士冕法帖譜系云淳熙十二年乙巳二月十五日樞勒上石曹昭格古要論云淳熙二年乙巳歲二月十五日修內司模刻上石按今拓本乃十二年乙巳九月十一日當以拓本為正偶憑一端為駁證食古以耳皆如斯

題蔣樹存繡谷圖為王石谷所畫

憶初訪君尋繡谷公緣棹轉閭門曲桃花深陽數千家
 三徑依然蔣生獨到門先看八分字爪甲如龍陷蒼玉
 恰當首夏候清和一色園林雨新沐滿堂狂客歡譁集
 詩酒衝筵事徵逐曾蒙分韻強留題不怪歸舟避糟麴
 別來塵土換顏狀霜雪盈頭沾寸祿我方寓直鄰浴室
 君亦辭家赴書局寒窗瑣細註蟲魚十指排籤管鋒禿
 此時忽漫披橫卷快若重遊爽心目奉常筆法付宮端
 分派同時一嘗熟精研往往到毫末縱逸寧容拘尺幅
 雲頭解駁天光開地脉盤旋風氣蓄奇峯翠感龜山石
 高幄濃張洞庭木莎痕苔迹斷復連寬處編籬還補屋

漸深漸入窅無際中有千竿萬竿竹野老時拖拄杖來
幽人自展遺書讀城端殘照紅將斂遠勢投林鴉伴宿
惜哉此景落東南欲往從之輿說輟畫圖非畫乃真境
試問歸期何日卜樓鞋桐帽吾豈無準擬相隨友麋鹿

題顧天山南原讀書圖

吳中多世家君豈瑛後人抱奇乃日富所得在一貧冰
叟昔愛士門墻分彌親我自識君來今幾三十春姓名
達館閣蹤跡仍風塵磊落見高才激昂露天真深惟讀
書力願此遠俗神精理入毫銚古言關苗榛兀然三尺
几上與萬古鄰糟醅殊少味願君飲其醇

再為樹存題王麓臺宮詹所畫蘓齋圖

元四家法傳渺茫華亭一老誰頡頏我昨題詩詆石谷
派裔近邈婁東王朝來復見宮相筆令我展卷喜欲狂
君家繡谷中舊有交翠堂蘇齋想在交翠旁不知結構
幾時改但覺城西竹樹轉盼生輝光一丘與一壑一重
復一掩似淺而愈深為奇豈關險興酣揮灑如化工岩
巒出沒初無窮能將萬里勢移入園亭中主人好事客
不同三徑非復求羊蹤招邀笠屐作晤對尚友直到眉
山翁

樹存得東坡笠屐小像
因築此齋屬麓臺圖之

翁之來兮萬木風嶺海一

氣遙相通當時買田陽羨歸未遂六百年後畫像乃落
江之東麓臺麓臺真老手筆落神來洵非偶紀聞異日
傳中吳繡谷名與蘇齋俱此圖此像他家無

送張志尹前輩視學江南

雙江西南來銅崖起何陡中流作砥柱萬馬盡回首
生生其間名望燦星斗決科上甲乙掇第聯子丑詞館
服虛衷同官半師友讀書事默識呐呐不出口洪鐘扣
則鳴傾倒靡不有高明本乎質器局隨所受公實狷者
流貌和中有守平生取與分纖芥真不苟天子稔公
賢臨軒簡端右量材令始用注意蓋已久江南往持
衡緬維人文藪銀臺門下士君鄉試出西根柢視出手
時會適使然前車鑒諸後自從風教薄士習競趨走腦
盪爭一門日中有豐蔀情先絕請託物自呈妍醜或虞
節制尊文柄操賢否因之敵以下鬱鬱徒抱負坦懷吾

無蹊納約彼自牖方當前造膝胡慮旁掣肘率非公所
難時論何足剖古來不朽業要以精力取旌旄行出郊
祖道缺卮酒片言聊贈別敬起為公壽道在履初爰素
往義无咎

杜大宗名維翰與余同舉順天鄉試三上春官
不第而歿家素貧乏寡妻稚子熒熒相倚十餘
年矣今秋周桐塹視學畿輔拔其遺孤若馨入
泮馨貧未能娶因以族兄之女妻之作詩以紀

兼示杜郎

牧之京兆曾同舉稍長慙渠兄事余回首神傷三黜後
過車腹痛十年餘獨留病婦持家教能使孤兒讀父書

今日兩家羊酒賀老槐猶認舊門閭

陳乾齋前輩以院長兼領教習作述懷詩四章

示館中諸君諷詠循環贊歎不足輒次原韻奉

簡

重然藜杖照傳經光透文星是歲星鈴索自諳清氣味

畫圖人識舊儀型

用白樂天畫像集賢故事

波涵鯨海千層碧地拔

鰲峰一朵青此日門墻稱最盛春風桃李屬頭廳

唐時翰林

承旨所居名頭廳

北扉清切接延英一片臯比寄不輕半載岩廊虛左席

六年林壑仰高情谷中吹律春長煖向裏探珠夜自明

豈獨殊才歸領院雅輪當代荷扶藜

鸞鳳多出上林枝劉井柯亭有去思公望久推師表地

人才况值 聖明時來聽長樂鐘聲度起視花磚日影

移法醞錦袍冬拜 賜太平故事在蓬池

經名千佛籍羣仙總藉文章與作緣冰署頭銜差耐冷

玉成國器賴攻堅鸞坡地重官宜攝驥路風清駕獨先

四首新詩代條教五堂氣象一時還

郊祀喜晴恭紀

齋宮肅穆五雲端大祀

躬親不遣官閣道風清千步

輦慶霄日麗九層壇陽和徧宇冬回律燿火升中曉辟

寒天竝

君王同霽色萬年歌頌溢鸞鸞

周策銘前輩雪後入直武英疊院長四首韻見

投感舊抒懷情詞斐疊再次韻奉酬四首

酒邊劇壘記曾經白戰詩成擬聚星甲戌冬新城先生座上徵雪事分題

自入道山稱後輩每從延閣想前型重來客髻痕添白

相對朝衫色總青劇喜歲寒同寓直不煩巡到第三廳

李濤乞酒詩醬亂玉堂將欲徧依稀巡到第三廳

人物他時數武英轉頭存歿感非輕傷松坪安公山堂三前輩及同年朱

字綠也申歸寅入餘書課火冷香消付宦情粉蝕瓜牛粘

僻燥氣吹野馬瞰窗明天公未放勞筋息幹合弓膠且

受藥

鳳條安穩舊栖枝出入頻深望闕思地異終南非捷徑

羣空冀北已多時宣毫在握才逾富江硯隨身榻未移

十四年來翔步地後先鱗羽太差池此首叙先生重赴教習廳事

縞衣昨夜舞羣仙冷淡閒坊醉少緣至日我偏愁晷短

履霜誰與警冰堅寒寧易就桑榆暖驚豈能爭躑躅先

何法商量了官事便隨一老賦言還時座王相國陳公宗伯許公相繼引

命下

嘉定譚生名在 欽取之列而外來無咨送之

文不獲赴書局辦事留余寓兩年將歸口占送

之

知爾不能薦世情良可歎往年曾獻賦同輩盡彈冠近奉

上諭各館纂書人歲晚獨行急家貧久客難向南冰雪

少莫慮布衣寒

奉送座主大宗伯許公 予告歸里五十韻

六卿 予告吾鄉少此舉公今冠海寧秩領春官大宗
伯光分南極老人星傳家忠孝遙承緒得路煙霄早發
矧瞻斗地崇依象魏搏扶力厚起鵬溟東流赴壑隨川
后西掌開山比巨靈質抱圭璋爭就琢文融金錫儼流
型淮南子金錫不消釋則不流型紫淵欲涉迷津筏翠嶽難攀歎絕陁
鶴禁向曾推舊學龍門誰不企高局容臺洵歷非通職
宰相他時待掃廳吐納心虛惟愛士交遊道廣總忘形
絳紗夜捲談經帳雲母朝排隔坐屏獨以縈身嚴漏室
每持清議答明廷苞苴不入門如水進退何慙戶亦銘
正使含沙潛鬼蜮未妨擲瓦試清冷色寧可改緇加素

濁豈能侵涸別涇氣盛或滋曹耦忌言高偏徹 九重

聽引年自據尚書禮

唐孔戣以禮部尚書據禮引年

官還符退傳齡

白樂天詩官歷二十政宦遊三十秋

立雲端原矯矯鴻飛天外又冥冥頻聞入市蠅傳赦為

報歸期鵲喜聆率土三辰光禹服泰階五紀慶 堯莫

行拋手板牙雙笏笑解腰圍帶萬釘海外投竿連巨牯

人間巢睫任焦螟宮聲緩應車前鐸增語欣聞岸上鈴

無跡可求矜挂角忘機相對鶴梳翎行時楊柳風迎袖

到日桃花浪泊汀羅雀閒情甘寂莫烹鱸餘味取鮮腥

主張泉石精神爽拂拭雲埃眼界青泮水西來開第宅

六峯幽處置林亭

破石梅會之交大小山凡六竹垞曾以名閣

舊栽松菊重

移徑新茁芝蘭漸滿庭兒是象賢齊謝鳳孫皆夙慧辨
終甍昂藏駒日人千里珍重巾箱世一經鄰有古風連
楠栢蒼無俗客駐筭篁許評字字榮華袞顏誥家家奉
典刑物外衣冠全洒落社中耆宿半凋零平生誼最敦
花萼老去情尤感鶴錦徧遠九宗多卹睦近調三眷少
伶仃官貧并乏元絃馬業富猶餘武子螢何處追遊攜
几杖偶然乘輿出郊垌靜敲深院棋枰響醉問名園櫓
竄停笛簾微颺涼過竹吟窗晴旭煖穿檣爐香醲醲分
茶灶樹影離離上碓程童戴笠登清入畫僕克耘耔健
添丁先生樂事行如櫛小子浮蹤寄若萍局踏伏轅踰
弱歲衰遲起蟄及春霆久知世路殊難騁屢夢田廬奈

未醒心賞隨時勤造請耳提即事發聾瞑飲醇特許沾
觴瀝饋食無由進土釧祖道逡巡思效駕守官怊悵類
拘囚昌黎詩守官類拘囚白家池上尋芳屐戴氏溪邊泛雪舸華
髮門生歸有約相期壽考頌椒馨

十二月十七日出阜成門重過苑西舊寓是日
立春夜飲蔣酉君同年後喻齋

多時不踏郊西路寓舍重來尚有鄰霜葉滿庭槐失蔭
雪芽穿土薺先春孤踪易著棗遲客一宿猶煩洒掃人
博得樽前開口笑白頭旛勝兩回新

謁座王相國澤州公於邸第見示 予告後新
詩恭上二章

上章今始遂初衣五十餘年願不違老鶴林端排霧出
高雲天上作霖歸別開仙境為詩境便息塵機入道機
若論龍門原峻絕不因罷相客方稀

八載追隨在禁林奉公清誨識公心重編頴上歸田集
不比伊川擊壤吟流水一彈真絕調朱絃三歎有遺音
管窺蠡測終難盡領味從大自淺深

沈岱瞻同年餉寶坻銀魚

濕薪爆竹歲將殘官况聊回首藉盤三寸玉分良友餉
一條水合腐儒餐別中加飯開魚素飽後投床夢釣竿
無物報君還自笑近來詩語帶梅酸東坡詩往往亦帶梅公酸謂聖俞也
除夕與吳少融程蒿亭湯納時陸宮翎朱以靜

湯公望家韜史小飲分韻得懷字

藥爐新減兒曹病

時兒建病初起

酒盞重開老子懷萬事過頭

成舊曆一官嘗我似清齋好吟畢竟為情累懶性殊難

與俗諧倚賴諸君相煖熱隔鄰分火熟麻藍除夕焚麻也俗

辛卯人日赴座主澤州相國之召席間公首倡

七言律詩恭次原韻

重開東閣撰良辰喜入新年倍爽神句挾煙霞非俗韻

坐談風月許門人黃封例賜承恩舊白社閒居致政

新自此清遊好排日從公賞徧洛陽春東坡詩華顛賞徧洛陽春

送同年徐師魯出宰安陽二首

掉臂飛騰籍甘心本分官八年需次及千里計程寬邑
以名都劇人言簿領難誰知游刃意只作小鮮看
門風卿相後棟莩盡龍媒東海承儒術中原展吏才清
流泉百汭古跡鄴三臺片瓦今難致煩君訪硯材

得石軒歌為汪千波兄弟賦

行人學士兩詩伯兼抱元章好奇癖近因得石起軒名
復以長篇誇示客軒西舊是金張第臺榭居停凡幾易
丈人閱世如老仙土蝕塵埋久遭厄時乎顯晦豈天意
不遇閒官誰愛惜偶憑鄰叟指墻隅試劖青苔開地脉
雲根下插三十年虹氣高騰二千尺聞雷隱隱動牙角
出坎掀掀呈尾脊直疑井底養成龍不信飛來化為石

君家院宇頗清曠添設闌干補籬柵長藤接葉樹交陰
特欠懸嵒剖蒼髯移山之力十夫耳四片湖龜一朝獲
清泉淨洗見真形眾竅玲瓏受搜鬢東西南北隨所置
未覺中庭異寬窄花能含笑鳥能歌總向吟窗助搖襍
醉眠大可當高枕雜座尤宜羅廣席吁嗟兮人情賣菜
爭求益疊巘層巒事堆積周旋孰與一拳多乃至以身
為物役石然吾言應點首好共先生數晨夕試問閒歸
京兆亭

劉原父事長安志

何如品入奇童宅

見白樂天太湖石記中

南海子四首

萬株楊柳密藏鴉苑戶如農不種花四百餘年飛放泊
至今樵牧屬官家

繞過春分未禁煙畫橋水釋溜涓涓清流愛照垂鞭影
不賺人間飲馬泉

文囿如山百物馴黃羊趨趨鹿甞甞生來便入雞豚隊
卧草眠沙不避人

紅門草長少飛埃萬頃平疇掌上開一道修眉濃似畫
近南遙識晾鷹臺

重經朱大司空花莊有感二首

載酒看花不計巡履基陳跡愴城闌舊遊屈指誰還在
我是當時末座人

蕭蕭宰木拱梧丘二十餘年奠醊休見說郎君頭雪白

一官渾似謫江州

公子敬如岳守九江已二十二年矣

廖若村同年屬題椿萱圖

莊子紀大椿八千為春秋風人樹諼草北堂取忘憂物

類致不齊寄託各有在誰將女兒花

孟東野詩萱草女兒花

猥與

丈人對後來遞相承用代父母稱雷同傳萬口故事於
何徵陟屺亦望父陟岵亦望母拘文恐害辭義可斷章

取廖生我同年天性實過人四十而孺慕有懷雙老親
雙親從宦歸志未遂迎養所以仕於朝時時深悵望晨

昏難自慰作底承歡娛重將望雲意添寫椿萱圖誰非
人子歟此樂洵關命試問儕輩中幾家猶具慶

清明雨

九陌廉纖雨朝來阻鈿車擔頭春事好添種幾盆花

即事

舊日兒童戲風鳶跋扈鳴近來雌蝶栩栩鬪身輕

午亭山村座王相國澤州公里第也十五年前
公官大司農時屬虞山王翬繪成橫卷今從政
府予告將歸 上賜御書扁額公既作詩紀恩
復出此圖命慎衍繼和恭賦七言絕句十二章
天井西來第幾陞浮嵐千里拱翠屏井西道人畫不得
自有此山無此亭

萬丈光芒臨一州 宸章奕奕垂銀鈎煙霞指點最深
處中有 御書縹緲樓

嵩少之旁多名園家山近繞申甫門丈人石踞天下脊

三十六峯皆子孫

午僻午橋名偶同佳名豈襲裴令公屋頭山色屋下水
多載桑經鄴註中

他時物產按圖經見說長松似茯苓曾活萬人餘世澤
天教仙草生槐庭

南陌東阡不斷雲瀧岡佳氣何氤氳行人過者日無數
下馬來讀歐陽文

展卷尋常思釣遊太行天半阻歸軒誰知老鶴出羣意
早在千花塢上頭

嶠裏人疑小洞天如今真個著神仙蒼髯白甲問無恙
已是歸遲十五年

幅巾藜杖去尋春盛事一時謹四鄰不獨公顏如雪栢
亭旁竹樹多精神
獲澤灣環走白沙一渠新漲給千家野翁邂逅勿相避
丞相小車來看花
到眼風光涉筆成天然何必煩經營野桃官柳村村遍
五畝不居獨樂名
一德君臣進退間恩深容易乞身還袖中攜得片雲去
肯羨為霖重出山

次韻答雲間黃若木三首

雅音日以遠里耳方好新凡卉擢穠華過眼同一春不
有味古士誰歟範師民

任昉云師民之選允歸人範

朝家宏網羅

樸皆標薪人人珠在握一一鳳集身君豈躍冶耶顧獨
遺陶鈞不欲輕比擬擬之恐非倫
我初未識君聞君窺奧府平生不苟出厥德自藻斧竭
來京洛遊黥則覲息補居停得所託養此好毛羽昨者
荷見存溫溫夙心吐深知君子性不逐時翔武即以詩
學論自可立門戶

老年業不進少作悔予雲遷地胡能良鄭刀宋之斤
才不自給何以揚英芬官書日有課兀兀膏繼焚結習
猥未除多生墜聲聞我感歎滋甚君懷感彌殷世豈無
士安與序瑤華文

題陳絨菴前輩西溪探春圖二首

寶所墦邊松木場小溪水泮綠泱泱竹篙撐到水窮處
臘雪不香春雪香

不怕京塵漲帽裙參橫月落正思君何人喚醒羅浮夢
萬壑千巖皆白雲

奉題座主宗伯公松下讀書圖四首

七旬過後便懸車八座歸來尚讀書不礙須髯銀樣白
精神猶似入朝初

昨夢曾占十八公今於林下復相逢鄰翁笑指童童蓋
此是先生手植松

叟叟濤生細細鱗喜從畫裏著閒身腰金手板全拋却
別換輕紗一幅巾

階庭蘭玉看初成萬卷傳家抵百城他日松風吹几杖
執經猶有老門生

題李後圃鶴怨猿驚圖小照二首

晨晷夜鯉烹殊借春韭秋菘味最全此段風流君不乏
故應慙愧督郵前

文人自古相輕薄不獨山陰孔稚圭我為解嘲還一笑
絆將驥足展牛蹄

老懶吟

時李赴唐縣任畫一牛車坐其中

筋駑肉緩稽叔夜齒豁頭童韓退之自分我今兼二者
那將老懶逐兒嬉

張研齋前輩餉梅花片茶

摘得梅邊小瓣香
雨餘出焙勝旗槍
茶人預入前宵夢
茗使旋分細色綱
水態花情論臭味
髻絲禪榻借風光
開籠未敢輕煎點
待瀹清泉自在嘗

盆池魚

埋盆當小池中貯
斗斛水紅鮮
二三寸厥族殊
鯽鯉擘粒晨飼之
駢頭而接尾
居然樂同隊
似識爭競恥
江湖豈不寬
吾力止於此
含珠或望報
一笑可以已

送同年張耦韓宰靈寶

地當分陝舊稱雄
劇邑依然函谷東
百里桑麻通號畧
一塍花柳界臨潼
神明世合推賢宰
悃悞君能復古風
別有高人占紫氣
仙才寧滯簿書中

題同年徐師魯小照二首

琴調古於松
琴心淡於水
君勿改君絃
吾方洗吾耳
林風吹月上下有涓涓
瀨何處覓知音
知音不在外

師魯索題小照適飲藥酒微酣誤以為撫琴圖
率題五言絕句二首明日視之乃烏皮几也再
作二絕解嘲

認將髻几作焦桐
笑口重開展卷中
道是醉人多謬誤
終慙老眼太朦朧

松風水月與傳神
何物能消簿領塵
不待客嘲先自解
畫中賴有抱琴人

墻西棗樹一枝下
無居人似為余設也
花時口

占二絕

童心預想三秋實吾眼聊看四月花見說西鄰曾去婦
故來與爾作東家

獨樹移陰落檻前清香端為病夫傳斜街一榻槐花雨
已是浮生過去緣憶槐移舊寓也

四月廿二日早起西苑送 駕避暑幸山莊

麥隴瓜疇曉氣温朦朦淡月漸無痕殘星帶火沈千點

新綠如山擁一村老馬熟諳城北路雛鶯又報苑東門

征衣長短曾蒙 賜篋笥三年倍感 恩自入武英書局三年免扈

從矣

科詔

科詔重聞下大廷忿忿幾輩出郊垆冬烘一老粗知分
閒卧天街閱使星余自乙酉以來鄉會試應列街名俱引分辭免

即事

盆池綠淨午晴初尺水中涵萬象虛一片玻璃天上下
白頭影裏過遊魚

病枕聞蟬

閒門無剝啄倦枕閱晨暮風外一聲蟬誰家庭下樹

喜德尹至二首

近接元宵信添丁報玉川弟於元夕得于重來堪一笑小別費

三年賞酒逢花醉移床聽雨眠城南數間屋相遲亦前

緣弟所居即三年前舊寓也

六十吾過二君年正匝巡所傷非齒暮無愧是官貧骨
月性相近田園話信真舉家同旅食渾似帝鄉人

喜雨

六月黃塵裏炎蒸何處逃乍涼蟬嘒爽將雨燕飛高天
意回枯槁人情散鬱陶久醒思一醉連夜致香醪

大雨中將入直東紅椒上人

泥深路滑強肩輿童僕何由借蹇驢輪與城南詩老衲
一爐香坐雨安居印度僧徒於五月十六後坐夏謂之坐雨安居以此時多雨也

種決明

眼昏欲試醫治平聲法庭下朝來種決明八廓五輪全是
障龍木論眼有五輪八廓內外之障却思草木養餘生

六月十三日大雨獨坐武英殿書局

宛轉西城路衝泥入禁垣稍欣人語少故覺雨聲喧螭
吻劓雲黑龍頭吐水渾微涼生殿閣沾洒亦君恩

題汪千波清溪放艇圖二首

三百八梯白岳四十七瀨清溪船頭已安茶具船尾可
少偏提

載書我昨曾到老去重遊大難五百灘頭回首羨君搖
艇新安太白詩聞說金華渡東連五百灘他年一攜手搖艇入新安

偶詠庭前花木五章

茉莉本鬢華佛書鬢華即茉莉也南人不之重結籬雜枳棘爛熳
寧煩種西江糧艘來此物克土貢民間近亦夥廟市排

全甕一本值數千探支一月俸貧官俸有幾減口為目用

秋葵特小草幹直葉頗剛鴨脚不中蔬移根自銅梁韓

黃蜀葵賦移根經時得土性伏雨回微涼一日閱一花

半月如人長檀心暈深紫金琰含嬌黃詩翁亦何知輕

比道家粧薛能黃葵詩記得玉人春病後道家粧束厭穠時

棗實初如芡垂垂挂屋角秋陽一以曬脆美漸可支或

慮壓枝低隔垣探掌握家童方竊食遑問野鳥啄朝來

風太狂響瓦若冰雹天公有暴殄靜者庶先覺

決明乃叢卉細莖挺蓬麻兔目葉如槐秋前吐黃花入

秋况多雨亂發正復佳勿矜顏色鮮行矣霜霰加吾方

感獨立何暇為汝嗟少陵決明詩涼風蕭蕭吹汝急恐汝後時難獨立

石榴八尺長灼灼花頭密火雲催落瓣秋蒂齊結實初

看顆顆同罇拆謂可必根孤力苦弱黃殞無虛日滋培

吾豈殊成朽視其質何當慰老眼存者十之一

續咏庭前花草四章

木槿日及花難開易憔悴人情無久暫枯苑適時至敷

條自仲夏月令仲夏之月木槿榮菹苒雜秋卉老人齒髮衰閱世

殊少味炎涼等晨暮草草寓生意

江南第一花山谷詩玉簪墜地無人拾化作江南第一花得名獨因藥金方

秉正色厥白孰與比愛其玉無瑕持以配君子終焉忌

太潔采摘從比始莫上美人頭膏油能汚爾

海棠以秋名應候開最早媚人取顏色娟秀亦自好大
葉承綠盤幽芳出紅祿亭亭矜獨艷脉脉視羣槁春為
耀眼花秋作斷腸草寄語賞花人千金須善寶

高梧葉旋殞苦竹歲不實九苞鳳德衰墜地尚仙質翩
翾宜具體五綵爛初日俗眼視如蓬紛紛難致詰稱呼
隨世變愛惜從緣結誰知好女花可入毘耶室

吳文數員外餉鮮荔枝憶戊寅六月與竹垞先
生同遊西禪寺飽噉此味慨然有作

不踏三山路於今十四年每談甘露味輒想荔支鮮好
友能分餉浮生感宿緣曾同朱老喫惆悵望西禪

熟且同
朱老喫

少陵詩果

翁蘿軒為西厓畫桺舍漁莊圖有詩索和次韻
三首

縹緲虛無外空明蕩漾前何從分筆墨直是散雲煙詩
好原通畫神清果得仙漁村楊柳岸放眼即湖天
宛轉橋臨渚參差樹隱莊棹應迷客入車或遣兒將命
意何瀟灑為期但渺茫兩三垂白叟篝火話溪堂
歸宿知何地披圖大可尋冷官疎熱客老境炯初心重
碧千層浪遙青一寸芥篋中無長物終不羨籬金

西厓視學中州重修龍門香山寺後一年汪退
谷以事入秦過洛中命主僧種松數百株因繪
成橫卷兩公往復之作在焉索余繼和四首

俸薄官清舉廢難種松初返舊時觀風流二老知誰繼
畫裏亭臺補復完

甲子俄驚十五周刹那減劫已千秋自開成六年至今
踰十五甲子矣

多情八節灘頭水重挾松聲上石樓

曾否經堂認寫真却將綺語懺前塵他時編入支提藏

莫忘題詩第四人兩公倡和布外惟索
西谷及余詩故云

夢裏曾遊亦勝緣鼎門南去是伊川打鐘掃地初心在
終著袈裟喚渡船

食鷄頭

芙蓉每憶家鄉味忽有珠璣入我喉絕勝嘗新會靈觀

鷄頭池上剝鷄頭汁中芙蓉出會靈觀歐蘇皆有詩京
師德勝門內有鷄頭池當因此得名

也

以庭前新棗餉德尹二首

已經半月申童約又剝高枝與鳥鵲比似洞天無核棗

一枚聊解此生饒東坡云朱明洞是蓬萊第七洞天有
無核棗唐永樂道士侯大華以食棗

仙去予在岐下
亦得食一枚云

人間千樹等封君此語曾聞貨殖云好笑貧官貧徹骨

一株還就比鄰分

晒藥示紅椒上人

故人憐吾衰往往致藥料王幼芬自蜀中貽黃連貝母
附子鬱金湯西厓自遼東歸

貽鹿膠東西朔南產地道悉精妙賤棄新管麻貴儲同

五味子美饒居然聚成肆巾笥蓄海嶠炮炙所未加蠹叢劇牛

嗷幸辭梅雨漬喜及秋陽照連朝風色佳拓牖啓奧突
清泉滌宿垢緩火焙瓦銚鼻觀通衆香薰然徹腦竅調
柔在心性外物徒詭弔還復觀我身癡愛於何名維摩經從
癡有愛則我病生然而我有病此病非藥療自從客京塵四大
苦纏繞去聲攀援乃根本容疾從此勦齒落憐舌柔聲謹
憎耳剝狂華瞽眼翳殘焰灰心燒依回翦翮籠潑刺貪
餌釣窮非學子諱痛甚舍人警近讀維摩經衰年忽如
少虛空一床座環顧不得徼芥子納須彌諸天初不覺
大海入毛孔鼉鼉性無燒向來煩惱因拊擋付煙燎而
今方丈室誓絕慈悲叫欲將藥施人恐被醫王笑

中秋赴座王澤州公之召公首唱七律一章仰

次原韻

乘鸞顧兔望盈盈恍坐璜臺第十成桂樹有香秋倍爽
丹丘無月晝同明滿堂賓客沾餘竿前席生徒奉橋衡
公視浮雲如富貴何煩問夜卜陰晴

席間遇雨相國復有留諸子待月之作再次原韻

子魚通印雀披綿不數侯鯖侈食前東閣再開延客地
南樓重上晚涼天林泉興在何時遂風雨情深此夜偏
兩串驪珠光照座賽看蟾魄十分圓

題王文選浣花溪垂釣圖小照二首

小舟閣淺沙巨石壓深澗忽動綠玻瓈遊魚嚼花影

溪頭幾株桃多被柳拂開幽人此中坐弱笠青於苔

題表弟湯納時授經圖

與君中表序弟昆往還猶記隨家尊來時奉杖出候門
長者前導幼踵跟聖童十歲名早喧六經背誦河傾源
我慙却立心自捫同年詎可同隊論爾來幾何閱晨昏
年踰六十手一反女長已嫁男已婚不獨抱子兼抱孫
我雖竊祿鶴在軒君猶需次羊觸藩夢歸往往得故園
披圖相對兩悅魂君家紫雲山下村護田之水清不渾
有孫可教經可翻只坐八口艱饗殮絃歌三徑思所存
桑榆力挽扶桑暎黃精掃盡霜蓬根一笑重續兒童言

王樓村同年忍冬齋賞菊分韻得頭字十韻

晚菊多佳色書齋位置幽乍來寬束縛相對解綢繆冷
偏精神透清宜臭味投近盃浮藥氣照影出花頭肅肅
霜如剪團團露欲流蟹胥黃剝殼鶴氈白披裘籬下非
無伴益邊剩有秋酒徒謹復合詩王病初瘳莫以蹉跎
歎終能爛熳酬年年高興在亦足慰淹留

次韻答東亭弟滇南見寄之作

西風萬葉催黃落鷲鳥盤空恣拏攫南中誰遣雁飛迴
滿紙言愁嗟落魄我從前夏與子別行坐時時感離索
荒山亂水夜郎城憶走從軍恍如昨一身輕出曾投筆
萬里初歸但垂橐兵戈回首三十年鳥道羊腸夢猶愕
子今宦遊乃落此恍惚披圖見滇畧邪龍東徙窟宅清

狂象南奔夷爨削浪宮水曳青羅帶點蒼山淬芙蓉萼
武侯故壘屹關城阿育遺封割岩壑鳴琴理訟三時暇
傳鼓排衙百吏諾才優官事非難了俗儉民情遙可度
愁懷得酒且暫開詩體如騷亦間作此間索米大不易
應笑枯匏繫京洛性癖難陪冠蓋游興闌只想田園樂
馳書為報天南弟待作癯仙同跨鶴

武英殿書局告竣除夕口占

窮年書課恰如期喜甚兒童放學時剩曆一行還餞臘
涉冬三月可無詩舊巢天上重來夢殘局燈前未了碁

斑鹿黃牛仍拜

賜白頭慙愧被

恩私

前二日復入南書房蒙

賜歲酒羊鹿魚雉等物仍年例也

敬業堂詩集卷三十九

