

國貨教育叻報

第一卷 第八期

講文

(上) 號專育教士鄉

目 要

編輯鄉土教材與實施鄉土教育
鄉土教育方法論(上)

葛保飛

謝永斌

江希志等

陳 傑等

李 鈺等

王兆水等

李德福等

陳維義

高儀文

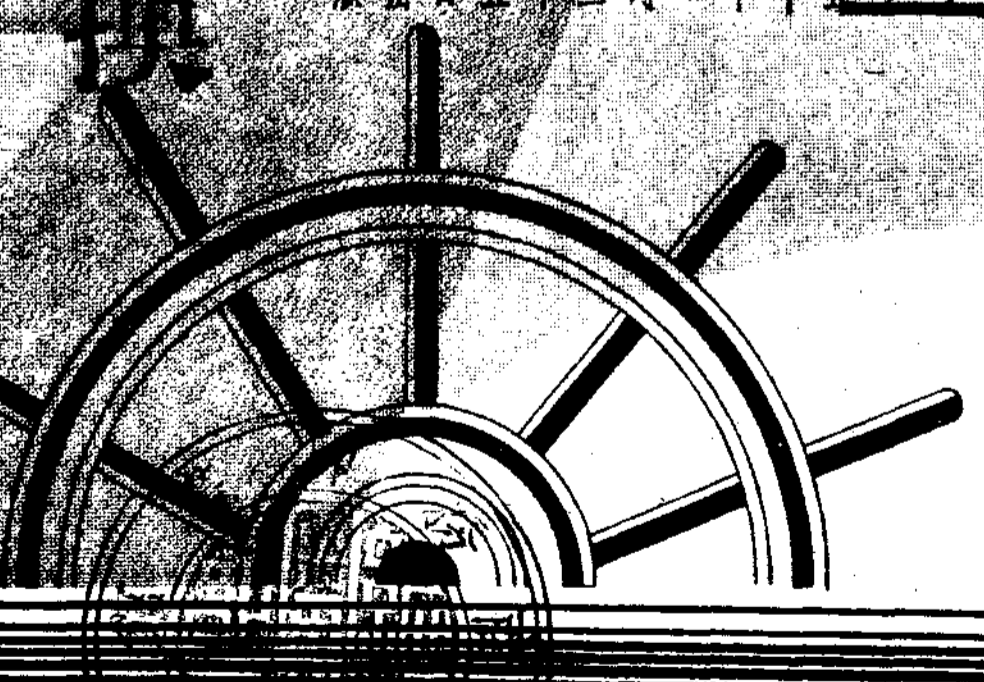
劉百川

鄉土教材之部(上)
形勢(二篇)
交通(四篇)
文化(七篇)
名勝古蹟(十一篇)
康樂設備(二篇)
慈善事業

縣立兒童教育館鄉土室概況

教育舊感錄(五續)

中華民國二十一年一月二十五日出版



請看：福州唯一大報

福建民報

每晨出版三大張
增刊無定 星期一不停刊
銷數破 全省紀錄

十大特色

- (一) 評論謹嚴
- (二) 電訊準確
- (三) 消息敏確
- (四) 編排新穎
- (五) 副刊活潑
- (六) 週刊多種
- (七) 印刷精良
- (八) 遞送敏捷
- (九) 行銷普通
- (十) 廣告效宏

每晨出版後即提
前交特約之汽車
汽船運送附省各
縣當日均可到達

刊登福建民報廣告效力最大

福州唯一之小型報 **小民報** 每日下午三時出版 每月合訂一本

以精編之方法，報道當日新聞，全報用新五號鉛字排印，精美醒目。內容詳論，電訊，新聞，應有盡有，副刊「新村」，「小西湖」，「鹹酸甜」三種，均特約名作家執筆，為福州市效力最大，銷數最多之惟一小型晚報。

社址：福州上南路 電話 四六一四 四八一四 電報掛號 二四八〇

中華書局

出版新書

諸子學派要詮

王遠常著 定價九角五分

海南島旅行記

田曙嵐著 定價六角

荀子學說研究

楊大膺編 定價五角

酒場 (學全集)

沈起子譯 定價一元五角

中國法家概論

陳啓天著 定價八角

資產家 (學全集)

王實味譯 定價一元一角

古詩十九首集釋

隋樹森著 定價四角五分

朵連格萊的畫像 (現代文學叢書)

凌壁如譯 定價九角

航空與建設

陶叔澗著 定價三角五分

實用中學英文法

萬君如編 定價四角

經濟學大綱 (基本英語叢書)

徐志欣著 定價三角五分

英文散文名者選

謝頌羔編 定價二角

婚姻法淺論

徐志欣著 定價一元六角

玻璃盒 (英漢對照文學叢書)

張慎伯譯註 定價七角

中國農村經濟論文集 (社會科學叢書)

千家駒編 定價一元六角

金河王 (初學英文叢書)

陳東林註 定價二角

悲鴻近作

徐悲鴻作 活葉裝十幅 定價一元五分

舊北魏碑平公造

拓北魏楊眼像記 (珂羅版) 俞荔蘆減 定價二元

學校理化儀器實驗法

第二組光學定價二角 汪長之計劃編輯五分

格列佛遊記 (韋氏英文) M. West譯

定價三角

庭適用理化儀器實驗法

第一組光學定價二角 汪長之計劃編輯五分

實用中美會話 錢歌川譯註 精裝

定價一元二角

日用化學淺說 (中華叢書)

郁樹錕編 定價五角

美國史 (中華叢書)

姚紹華編 定價五角

無線電收音機的製造

柳映堤編 定價一元

中國文人故事

楊蔭深著 定價五角

流外集

味橄著 定價六角

書的故事

張允和譯 定價三角

岳飛之死 (現代文學叢刊)

谷劍塵著 定價七角

爲中華民國郵政特准掛號立券認
爲新聞紙類登記証第七三一號

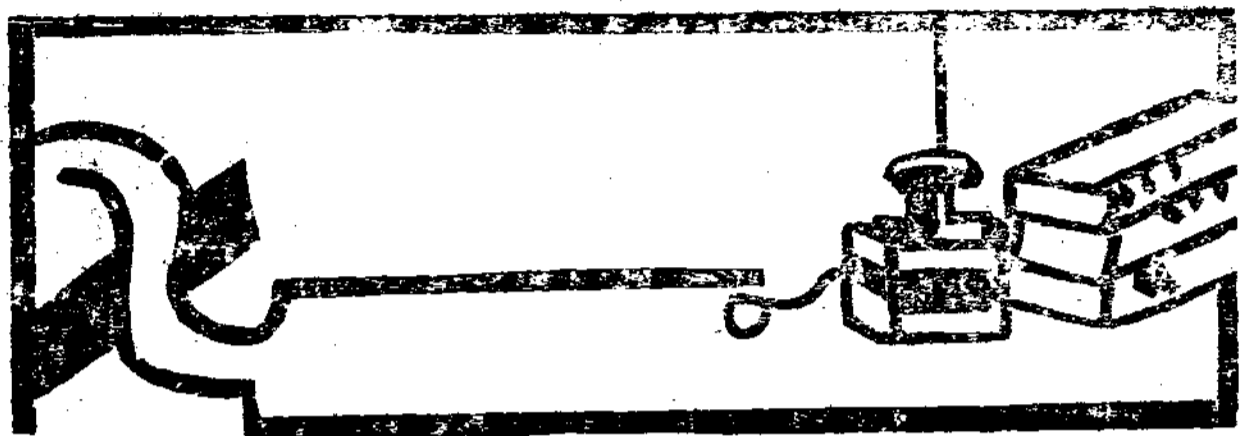
十一月

底截止

七折

照定價

特價



第一卷第八期目錄

二十五年十一月二十五日出版

鄉土教育專號(上)

編者語

..... (一)

理論之部

編輯鄉土教材與實施鄉土教育..... 葛保飛 (六)
鄉土教育方法論(上)..... 謝永誠 (二四)

閩侯縣鄉土教材之部

形勢

..... 江希志 陳 僑 (三)

交通

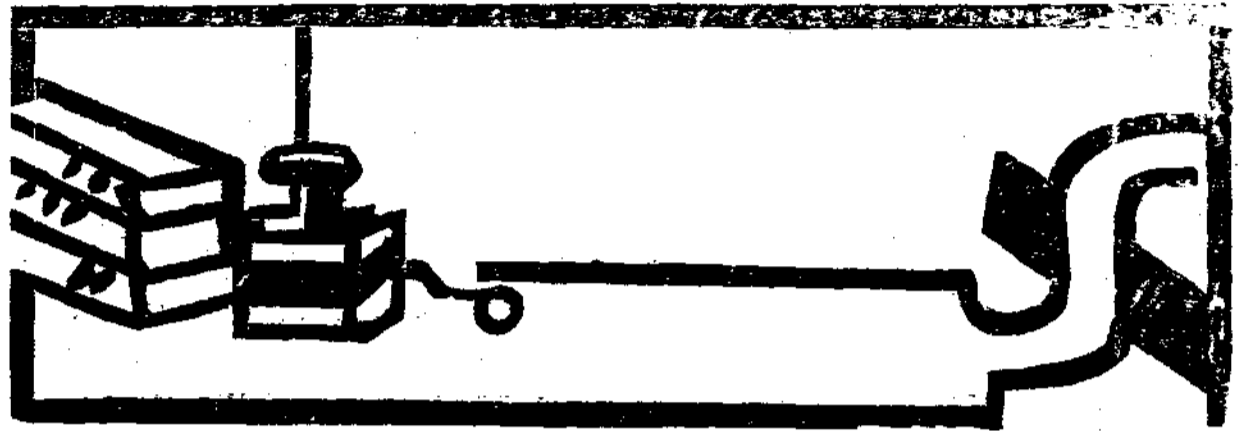
地上和空中 郵政和電報 水上的交通 實業計劃中的閩江

陳 傑 劉以仁 楊伯祥 劉以仁

(六)

文化

一、省立社教機關及其工作 李 鋌 二、省立科學館 林淑柏
三、私立福州博物館 曾 毅 四、報紙及圖書館 洪秀心
五、人口與不識字人數 陳炯六、歷史上的學術貢獻 陳 鋒



名勝古蹟	一、城內的名山	王兆水	二、西公園	黃德美	程禮濬
	三、南公園	林翰炳	四、鼓山		王兆水
	五、淨光塔與定光塔	周德芳	六、鎮海樓		林孝起
	七、羅星塔	陳兆奎	八、溫泉		游大柱
	九、遊金山記	林培英	一〇、戚公祠		鄭婉錦
	一一、古名人的墳墓	陳敦蘭			

康樂設備.....李忠品 張 聚 (六)

慈善事業.....陳湘菱 (二)

實施報告

閩侯縣立兒童教育館鄉十室概況.....高儀文 (五)

隨筆

教育觀感錄(五續).....劉百川 (七)

報書介紹

小學教師與心理衛生.....鄭惠卿 (三)

編者話

實施鄉土教育重要的障礙，即在于鄉土教材之缺乏，這是許多人共有的感覺。本刊鑒于實施鄉土教育之不容緩，因有策動本縣全體教育界同人，由本縣各級教育行政機關，分任編輯之責，經召集各級教育行政人員，及各級學校校長，共同商討，決定由本縣各級教育行政機關，分任編輯之責，經召集各級教育行政人員，及各級學校校長，共同商討，決定由本縣各級教育行政機關，分任編輯之責...

本刊第一卷第九期
鄉土教育專號
要目預告

- 鄉土教育方法論(下) 李 銳
- 怎樣實施鄉土教育(下) 劉介龍
- 政治之部(十二篇) 翁禮濂
- 實業之部(四篇) 林正榆
- 經濟之部(七篇) 宋敦曾
- 物產之部(四篇) 林治渭
- 社會風俗之部(五篇) 鄭德貽
- 歷史之部(四篇) 林勳貽

- 謝永珍
- 張可珍
- 莊德純
- 林志純
- 潘作純
- 關鎮英
- 謝為麟
- 鄭開礎
- 陳揚

廿五年十二月廿五日出版



編輯鄉土教材與實施鄉土教育

葛保飛

——寫在鄉土教育專號之前——

一 爲什麼要編輯鄉土教材

尤其是在新頒的小學課程標準裡面，鄉土教育的實施佔在重要的地位。例如一再提出「以鄉土教材爲出發點」，「以本地人生活爲中心」，「以日常衣食用品等問題爲範圍」，社會科作業要項的「本地人生活的觀察研究」，自然科「本地主要農作物的觀察研究」等規定都是。再作進一步觀察我們就知道在教學法上，低年級的各科教學，都從鄉土研究出

編輯鄉土教材與實施鄉土教育

發，同時各年級各科的教材要項中，幾乎沒有一科沒有鄉土教材，所差異的不過是直接或間接罷了。

惟我國實施鄉土教育的呼聲，已有二十餘年之歷史，迄今尙乏成效可言。一般青年，對於家鄉之優點，率未能明瞭，對於家鄉之社會活動，不屑參加，對於家鄉先賢之懿行美德，未加聞問，居於鄉村的，無不喜向都市集中，非至貨棄土地，羣趨都市過其浪漫之生活不可。

周佛海先生對於鄉土教育的實施，曾有如下之

說明：

鄉土教育的意義——啓發兒童的鄉土認識，培養兒童的鄉土感情。

鄉土教育的目的——培養深刻的鄉土觀念，爲民族教育實施之初步。

鄉土教育之本質——以民族主義爲目標，以補救空泛的國家思想的灌輸，而非封建思想的復活——翻過來說，倒是世界主義的起點。

鄉土教材之內容——分爲三方面；1, 鄉土過去的敘述；2, 鄉土現狀之認識；3, 鄉土未來改革的理想。

平心而言，一般教師對於由近及遠，由今及古，由渾到劃，由具體而抽象，以至於直觀教學的精神，并不是不明瞭，也不是不願本此精神去實施更有效的教學，缺少的只是教材的供給。因爲現今各校教師對於各科之教學，大多數是用坊間的科書，而坊間對於爲鄉土教育重心之國語，社會，自然等

科的教科書，因要通行全國起見，又恰須避免鄉土性之教材。教師既多乏鄉土教材之補充，抑亦缺少編輯上可靠之資料。

編輯鄉土教材之需要，既如上述，本縣于二十四年四月因即有一閩侯縣轄教育機關編輯鄉土常識教材之獎勵辦法一通飭施行，惟苦乏成效，本刊負有提供初等教育實際之教材教具之責任，此次乃有閩侯鄉土教材之編輯計劃，先期列定大綱，分由本縣各區之公立教育機關擔任編纂之責，就地取材，實爲最經濟的辦法，且所輯的材料必定是格外的翔實；仍由本刊綜其成，所編的教材仍舊是以縣爲單位，成有系統的準備，使教學時得從容應用，無掛漏與空虛之虞。我們認爲關於一縣之種種，只有分爲若干區鄉鎮的去搜集材料，才能全憑實事實物去觀察証驗，才能合于實際的應用。我們在編輯之初，曾下有如下各個的注意點：

1, 關於要目——須顧及小學課程標準的作業目標

，作業要項及教學時間等。要日須簡明，具體，有普通性，代表性的。

2. 關於教材——化材料為教材，并須顧及小學課程標準的教學通則，及各科教學要點，所以內容的繁簡、課文的長短，以及體裁，形式，選字，命題，都應加以充分的斟酌，適合教科書的體裁，并希望每個單元都有觀察研究，實習等工作事項，同時又是富有彈性的，使教師應用時有活動伸縮的餘地。

3. 注意于活的教材的搜集——活的教材就是富有生氣、意義與價值的，且為此時此地大眾所需要之謂。如縣志式的鄉土誌和遊覽指南式的鄉土記載等，專為利便行旅，無關於國計民生的都不合於我們的標準。

4. 要適合於兒童的興趣——因為施教的對象是兒童，所以在在要顧及兒童的興趣，運用有趣味的生動的說明，宜力避乾燥無味的賬簿式的選材方法，

編輯鄉土教材與實施鄉土教育

如先用簡約的文字編排許多的事實，就使兒童不會發生興趣，使教學的效率降低。

5. 多指示改准的途徑——鄉土過去的敘述，與現狀的認識，不過是一種手段，關於鄉土未來改革的理想的養成，才是重要的目的，所以所編的教材，在現狀的敘述中，須有充分的暗示，使明改准的途徑，並培養熱烈的改准的願望。

二 應怎樣實施鄉土教育

但是由於時間的匆促，人力的不及，對於上列各個目標，一時尚有未盡達到的所在，所以除關於進一步的整理的計劃，尚須由本刊編委會設計推動外，而關於各校之實施方面，尚希望有若干注意之處，茲分述如下：

(一) 關於教材之選用與續編 本專號因限於篇幅，故亦未將全部教材分科分年的編輯，只是本着預定的要目，分別編成較切於小學應用的教材。據

我們的觀察，大部分是適合于中高年級用的，所以除希望担任低級教學的教師們，根據牠改編成適合于低級之用外，並希望全體教育界同人，對於該項教材的全部或某個單元，時加以必要的修正與補充，隨時發表，以收互相研究之效。自然，一切的修正或補充都望能依據前述的各種原則。

(二)應以鄉土之社會、自然、勞作為中心 社會自然兩科固為鄉土教育之主要學科，但欲增大其效果，仍應與生產、勞作等科切實聯絡，矯正過去一般學校忽視生產教育，與少有生產技術之訓練與認識之弊。所以說，鄉土教育應以鄉土自然、社會、勞作為中心，而以國語美術音樂等科做補助發表的工具。使各科在一個中心單元之下，有妥善的聯繫作用，使兒童有明確的觀念，並使鄉土教育不僅成為「鄉土國文」的畸形發展。

(三)注意于實際活動與觀察 欲使鄉土教育不僅成為「鄉土國文」的書本教育，則其實施必要注

意到實際活動與觀察，應由各校視地方上之實際需要選擇材料，最好師生共同活動，事先定好詳細計劃，以兒童活動做中心，按照實施，每件事均使兒童親手去做，使他有了豐富的直接的經驗，養成其自動創造合作的能力。必要之時並可將書面的讀物減少到最低限度。

(四)應着重於鄉土改進事項之研究 對於本地之社會狀況及生產狀況等項要有深切的認識，分析與批評，使明瞭其優點及缺憾的所在，詳細研討改進的途徑和步驟，使明缺憾的彌補，與精益求精的方法，並導使逐漸參加各種實際的行動，矯正「說了不做」與墨守成法罔思改進的傳統病態。同時教師對於一般的社會情形，生產現象和生產技術等，亦須準備於平時，要有謙恭而不耻下問的態度，使經驗逐漸充實，常識與時俱增，成為對於國計民生有真正補助之領導者。

(五)注意於鄉土教學法的研討 基於上述的各

種實施原則，鄉土教學可用的教學法約有如下各種：

1, 觀察法 凡屬實際的對象，均可應用觀察法的教學，不過在觀察之前宜有完密之組織與準備，使觀察能由粗淺而進為精詳的，由散漫而進為有系統的。

2, 參加法 一切農園藝及生產勞動及社會活動，公民活動等，都是最好的參加法的施行場合。此法在鄉土教學上最有實際效果，以儘量運用為宜。

3, 調查法 此法在無法觀察之時行之，出發調查，尤要有準備，詳製表格等，才不至浪費時間。

——調查法常與觀察法相輔而行。

4, 討論法 討論法是在觀察、調查或參加後所不可少的研究的過程，應多使兒童有自由發表意見的機會。

5, 演講法 演講法是較討論法為更有系統的說話練習。如鄉土故事名人事蹟，及本地時事等項都

是最好的演講的資料。

6, 表演法 欲使兒童的印象更為深入，宜利用表演法。如鄉土故事劇，及風俗，習慣，生活各項的模仿歌唱等，均可視為表演資料。

7, 創作法 鄉土歌謠和故事的記述，名勝及一切自然實物的描摹，及鄉土地理模型，名勝古蹟模型，鄉土生產圖說，工藝製作模型的創造等都是良好的創作。

8, 欣賞法 鄉土教學之有關於文學，美術，和音樂性質的，都可儘量導進欣賞的段階。這是培養兒童的鄉土感情，作為愛鄉愛國愛人類的基礎。

三 結語

末了，我們更要對於實施鄉土教育的整個作用，作個簡要的申說：現在我們都承認了「類化」在教育上的價值，這就是在一切的學習當中，兒童必得有豐富的舊經驗來解釋新意義，才是事半功倍的有

效的學習。所謂鄉土教育即是注重於把兒童個人的經驗用邏輯的方法組織起來，擴張起來，先將日常習見的和生活有密切關係的事物現象作一番深切的研究，然後進而研究高深的知識那就易於觸類旁通了。

有些人以為鄉土教材帶有濃厚的地方色彩，儘量提倡的結果，恐怕會使兒童忽略了國家，忽略了世界，成爲國家思想民族意識的障礙；實則鄉土教材之實施只是一種教育的方法，並非教育的目的，我們在實施鄉土教育中尤應注意於充分的民族意識的灌輸，使由愛鄉心而進爲愛國心，這樣愛鄉心即是愛國心的堅實的基礎。一個缺少鄉土感情的人，自然難望其有豐富的國家觀念；沒有愛鄉觀念，民族思想便等於幻想，民族主義的教育便失了根基，

於理至明。所以實施鄉土教育實爲現實教育問題當
中一個急切的問題，而應由政府盡力加以倡導，與
教育界全體總動員去推動去研究的。

本文參考：

羅慕頤：小學鄉土教材編制的問題（江蘇

教育第二卷第七、八期）

邱椿：家鄉研究與小學課程改造（教育什

誌第廿一卷第五號）

趙貫吾：鄉土教學的理想與實際（江蘇教

育第二卷第十二期）

王驥：小學鄉土教學概要（教育什誌第廿

六卷第九號）

王驥：鄉土地理教學研究（教與學月刊第

一卷第十一期）



鄉土教育方法論（上篇）

謝永臧

拙作斯篇，原擬與鄉土教育之意義，目標，教材論，課程論諸篇，同時付梓，嗣緣經濟與環境之關係，中輟者屢。茲值敝刊纂輯端號，特險原篇，除因篇幅關係，少部分抽出外，計分上下兩篇，以就正於海內碩學，幸賜教焉。

——作者謹誌

第一。鄉土教育方法之導
學原理根據與情意之陶冶

「教育之方法」乃教育者，在其所安排的適當情境中，引導兒童為作業的活動，以期達到其豫期的

鄉土教育方法論

目的與效能時，所採用的「步驟」「作為」與「態度」。在教育理論上，「教育之方法」的問題，是一個最有意義，而最有重要性的問題；然而，又是個頂複雜、頂困難的問題。關於普通的教育方法的問題，歷來的教育思想家與教育理論家，根據哲學的見解

，悉有其合理的識見，發表於文字的，非常的多。幸茲編所試論的，乃「鄉土教育」的「方法」，各種方法，乃以「鄉土教育」為目標，檢討此種教育在整個實施中，所應採用的「步驟」，「作為」，與「態度」。

依據教育的原理，導學「方法」應隨作為的（學習的）對象——教材——而變遷，作為要適應鄉土環境的需要的。「鄉土教育」的方法，因其活動的對象為「鄉土」中的一切事事物物，故方法乃注重以「實地觀察」為從事研究活動之基礎，並以參與社會活動施以實際的鄉土體驗；對於具體的訓練，乃注重實際的勞動習慣與生產訓練；對於抽象的訓練，乃注重養成兒童對於自身的「鄉土」，要有明確的觀念，健全的意識，與優良的精神，誠摯的態度。

從前我將「鄉土教育」的作業活動的形式，分為「觀察」，「調查」，「搜集」，「創製」四步驟（參閱拙作我們的福州做學教綱要）我所確定這四種方法的學理的根據：第一，「觀察教育」乃參據廓美紐司

，所創倡之「直觀教授」而來，廓氏曾說：「兒童要從實地上見習。凡萬物生存所在，隨地而指授，這實是教授的惟一方法。」這便是他堅持「直觀法」的一種觀念。我們常見山居的農人看日影而能計時，城居的市民，多不能辨稻麥之別。這並非感官生理健全與不健全的緣故。實因，觀察之次數與經驗，程度的關係。所以，我認為「觀察訓練」，在實施「鄉土導學」中實為重要。第二，「建造訓練」此種訓練，乃溯源於盧梭氏，盛行於福祿培爾時代，而完成於杜威之學說。杜氏認為「作業」乃一切教育的基礎，在所倡「教育即生活」「生活即教育」的學說，已成為今日普通教育的標的；至於「由做而學」「由學而教」之原理，亦已認為學習上不易的法則。我們「鄉土教育」亦根據此種原理，注重兒童的「鄉土體驗」，施以鄉土生產訓練與培養手技的鍛練，方得為真實而有意義的訓練設施。就今日的一般趨勢觀察，教育發生了改革運動，對於記憶教育，被動教育

，已變為要任兒童自身去體驗與創造的教育主張了。教師之活動與權威，日益減少，教學之機械形式逐漸失掉效用；兒童把自己的生活，向着混合研究裡面去活動，一面要求生活的智識；一面努力於建造活動與表現個性。至於教師的責任，不過是在提示與輔導，並預防兒童自由活動，使不至失之偏激罷了。以這種方式去指導，方可從兒童在作業中所獲得的實際知識裡得到合理的指導。第三，「羣體學習」社會化教育，直至最近，人們始認為重要的也是一種極普遍形式的「羣體化學習」。例如：使兒童組織各種鄉土調查團，從事一種大規模的鄉土設計。在實際上看：組織調查團，其中必有分工協作，分部治事，或主持，或交際，有觀察有查詢，各種活動均為社會生活中所必須的才能；其於從事鄉土設計中，則必須分頭工作，或從事搜集，或擬定計劃，有互相研討，有共同作業，亦在在可以訓練社會精神與互助的性格。這是「社會化」教育的優點

鄉土教育方法論

，亦即我所確認的「調查」，「搜集」兩種活動的實際的功用。人類生活環境裡的一切問題，是常常變動而沒有限止的。我們不能組織一個永久完善的課程。假如，我們的教學，要是不從鄉土環境做起點，隨環境的變動而移轉學習，不但是沒有實際的問題發生，並且所研究的難收實效。所以，我們要組織「鄉土調查團」「鄉土採集隊」等活動，可使兒童由體認鄉土環境後發現種種實際問題，但在解決實際問題中，在在要有羣體的學習。凡是指導兒童羣體的學習必須養成羣體之「會社型」因為會社的活動，有其銜續的精神生活共同的志趣與優良的羣衆意識。假如全體兒童，都有此種志趣與意識去從事各種的活動，便能夠成為有組織、有繼續性，有同伍精神的活動。我想，我們教育者，非是單獨在學校以內啓培兒童之「羣體會社型」，必須提示兒童多為「鄉土的羣社學習」。如參與鄉土社會活動，調查鄉土環境，參與鄉土生產實習鄉土參觀等，因為我們常

使兒童羣體的鄉土體驗，愈易藉以發展兒童之羣體會社型。

除上述三種導學方法之外，還有「適應個性」，「提引動機」，「注意動境與動波」等等，凡此比較普通的原理，茲緣篇幅的關係，暫留不敘。至於實施鄉土教育中的「情意陶冶」的三種方法，仍述如次：

第一刺激法——教師在實施任何方面的作業活動時，都要能使兒童有共同的感情，然後作業活動方可入於健全的狀態。因此，教師必有兩種的技能：一是刺激，一是暗示。如桑岱克所言之學習「效果律」與「練習律」即是此理。蓋刺激與暗示所能發生效果的，乃在兒童發生快感工作或有衝動的勢力時，即加以刺激或暗示使其工作緊張與前進，且對於良好性向或優良成績，宜再加以獎勵，方能達於美滿。反之，兒童於無興趣或憤怒時宜避免刺激，或者予以懲罰。這兩種刺激皆含有「效果」的作用；這兩種刺激有時應用，有時或是避免刺激的，這便

是「練習」的作用。我們實施鄉土教育的對象，星羅棋布於眼前的，異常複雜，教育者自身要先對動境具有充分的體驗，然後才能善為應用刺激和暗示的力量，使在導學時不至遇到若何的困難的發生。

第二，移接法——教師欲使兒童之智識發生「類化作用」與擴大「鄉土意識」，則必須注意移接的方法。移接法的意義：乃使兒童原有的刺激物或情境的觀念，能夠銜貫於新引起不相關的刺激物或情境，使生相同的觀念。這種「類化」作用的移接法，在鄉土教育中，極為重要。因為人類一切的高深知識悉以鄉土知識為起點鄉土間的事物，皆有其高深的智識的原理存在。薩爾曼，與可止摩止兩人，對他的生徒說：「吾的生徒，要想知道東西印度的產物，切不可不先明白吾國及鄉土的產物；欲知他國的山川市邑，亦不可不先明瞭吾人住所附近的山川市邑」。至「愛彌兒」一書中所主張，亦認為一切知識研究，皆在愛彌兒所住所及家屋環境探知明白之

後。觀此，「移接法」在智識成就上，有其顯著之功效。若在培養「意識」上說：我們啓培兒童之「鄉土意識」其目的在將來由「鄉土意識」擴展爲「國家意識」與「民族意識」的。譬如：我們欲培養兒童愛國意識在其年幼知識經驗未達此種程度之前，可先以愛「家」和愛「校」的情操，以爲啓培的基礎，迨到相當年齡以後便可以移接此種情操於愛國家和愛民族了。再如我們要培養兒童具有鄉土生產的觀念，應先使其多與鄉土自然環境與職業環境接觸，久而久之對生產的興味已濃而對於國家生產便有了深刻的心意這都是意識移接的作用。第三·立志——「志」乃是一種「理想的目的」，凡是常有以預期的目的自示的人，在其工作歷程中必竭其全力，以求達到實現其所理想的目的。此種堅持工作的恆心求達到理想的目的，完全是靠着「立志」的所以說，立志乃創造的因素，成功的基點。蓋志之所向要從小做起，例如我們要立志達到發展國家生產與恢復民族精神和

固有道德的理想目的，必先從增進各地鄉土生產與培養鄉土間良德良能做起故力行小目標便是達到大目標的基點，堅守遵循小目標進行的志向終必達到相當的期望。我從前曾調查一五三四個的福州市兒童（多的是十一歲至十五歲）的職業志願，其中志願從商者頂多數。概其原因，乃在父兄職業調查中從業者計有四七二人，（參閱拙作兒童學習興味與職業志願）此乃受家庭職業所影響。在此情況之下應該注重實施工商業的教育，使一部分的兒童們方得努力其志向。傑姆士他對於「立志」的訓練，定了兩個法則：一是要有堅決的意志而養成習慣；一是在新習慣未成就以前，勿再做其他的行動，對於新習慣的養成，要用一個反復的法則。此種法則即謂凡是一種行動發動的次數愈多，則此種行動的習慣便愈強了。例如：我們要使兒童有「愛鄉土」的志向在其真實愛鄉土習慣未充分成就以前必須先訓練其多做愛鄉土各種活動，同時必制止其破壞新習慣的

不良影響。迨到對於鄉土有了愛護的習慣，然後才能發現其愛鄉土之精神與態度的表現我以為立志有兩要點：一勇敢的精神，二剛毅的意氣。在今日社會的環境裡處處都可以頹喪兒童的熱忱和志向。我們要使兒童對於不良的環境具有徹底勇敢改進的精神那對於鄉土間優良的德性與精神應有充分的表揚！

第一。注重觀察教育以資

增進識見與明確事物概念

「觀察」乃一種直觀的作用，為一切智識的入口。凡從實際觀察得到的概念，必為正確而具體的。因為當着我們在觀察某一種事物時，先由取得具體的感覺，然後才一步一步的去構成我們的概念，此種概念便有真實的事物存在。「教育的方法」沒有一種能夠比實地觀察予兒童以更豐富更翔實的賜給！「鄉土教育」應該極力避免採用抽象的概念，而極力注重兒童的鄉土實地觀察。舉凡鄉土間的一切

自然界或人事界裡的事物是沒有一種不能夠觀察得到的和體驗得到的因此由實際的鄉土體驗中即可以漸漸養成具有精密的觀察能力，有了真密的觀察能力，而對於鄉土間的事物方能判別是非和推斷理由確立一個正確的理由新的概念。這便是直觀教育的功用，也便是鄉土教育實施中應注重觀察的理由指導者指導兒童實地觀察，必先提示觀察的目標要點和步驟與思考推理的方法。無目標的觀察便成為盲從妄動；無步驟的觀察亦變為無系統的觀念；無思考推理的觀察其識見不會正確。例如指導兒童觀察福州長門要塞，目標既定，應注意幾個要點：如羅星島位置，馬尾要港，閩江下游形勢，長門炮台佈備等。要點已定，再計劃步驟，以何者為先，何者為後；何者僅可涉獵，何者應詳密觀察（甚至調查與參與）確定了步驟，然後再運用思考去探討去推斷。再如：觀察福州漆器，必先決定以真假脫胎漆器兩種，然後計劃觀察製造程序各要點，再

由各要點中，計劃方法去觀察，要在每程序中加以思考使觀念成爲整個的系統的。不過，兒童當初觀察能力很薄弱，易流於盲從妄動和漫無條理之弊，教育者須予以相當提示並輔導，迨到相當時期以後，兒童富有了觀察經驗與思考能力時，便可以自由，計劃和自由觀察，這時所感困難之點當亦較少的。

教育者要使兒童對於觀察所得的印象格外精密與翔實的，必須注意提示兒童詳密的實地觀察。例如觀察福建閩江假如：沒有觀察過上游的沙洲那般廣漠充積，斷不明瞭下游河床時淺，與開浚閩江之亟要假如沒有到過馬江船政局便不知道該局當時爲五千萬所建會轟轟烈烈一時的大工廠，以及現在毀損不堪的慘狀。若就近的方面事物，如：日常交通的情形漆器紙傘的製造能夠把他的原理與製造說得詳盡的却很少因爲這東西過於平常，易於忽略。所以帶兒童到車站或站在十字頭碼頭輪船處，才可明瞭實際的交通情形，到漆工房中看配色，磨光，裱

糊，浸水才明白漆器的製法，在傘店裡看製造完全一把傘，才可明瞭製傘的方法。至於一般社會抽象的狀況，絕非容易觀察得精密而正確的。關於此種的材料，必須先指導兒童實際參與，由參與而觀察，由觀察而搜集證據，此種證據要有代表全體觀察的一小部分的價值。（詳第二節實地鄉土調查內）

「由近漸及遠」由重要漸及次要」這是學習的兩個法則「鄉土觀察」，亦根據此種原理的。例如，先要兒童看了福州三山的形勢，而後才有觀察長門險要的能力，先研究治浚內河，而後才能夠研究開浚閩江，由保甲制度擴展至研究國家政治，才容易瞭解。由武夷茶的品質研究到臺灣錫蘭印度的茶葉而才能品評和選種。假漆器應在研究真脫胎之後，售運天津的四尺長條子杉木板銷路極暢，比甚麼松，樟，楓，桐，白梨各木材，都是重要的材料凡此種種，指導者先前宜加以判別和提示的。至於鄉土觀察的擴大經驗範圍與增加識見豐富的，必須從

「鄉土參觀」與「修學旅行」着手，此種活動是一種極有教育價值的活動，而能夠使兒童對於較大的環境得到體驗的機會。英國的兒童從倫敦到瑞士去旅行，南阿非利加的兒童到倫敦參觀，德國兒童對於旅行事業最為重視；組織國內參觀團與國外旅行團的很多，所謂「少年驛館」，各地聯絡，遍及全國，到處都有清潔優美極乎廉價的宿舍居住至一般學校，每月至少有一整日之野外生活，兒童注重由實際觀察而從事研究動植物的生活，氣候及地質的變化，農工業的實況間及勞工社會等等的問題。此種偉大的工作計劃為世界上首屈一指。可是在我們中國各地方尤其是交通不便山脈阻礙的地方，對於較難的長程旅行根本是談不到的。不過我想假如：福州的兒童能夠到閩南旅行便可以觀察航海，碼頭，商埠，閩南菓木以及閩南人的生活，我們只需要駕一葉扁舟，沿江溯流而上，可以窮江源，明白福建是有名的山國，看看西北沙洲，地勢不同以及上游林

產，人民生活狀況，還有武夷九曲和名產，長汀八景和造紙，三都澳的商埠，沙堤港之險要，德化瓷業，龍巖採礦，莆田農產物，龍溪水仙花以及建甌之天下第一茶泉等等。再者如江浙廣臺灣汕各地的參觀旅行，倘能利用長假期作此有意義有價值的活動，更能使無限充實教育的課程內容。

指導觀察，要注意「興趣」與「效率」。鄉土間事物物，不啻為無盡藏之寶藏，固易激發兒童之研究興趣，可是有些事物因常見的亦不見得有濃厚興味，縱使是一樣新生的事象若叫兒童多觀察數次也會減少興趣的。例如：福建茶葉是極平常的特產，兒童對於研究興味，並不會濃厚的。欲使研究茶葉的衰落原因與改良方法當難能維持其注意力。故不論對於何種事物，倘在不能一次短時間觀察完結時，應將觀察對象分為若干步驟，這樣實較一次連續的觀察來得有效，而且兒童對於複雜的工作假如沒有分次研究是特別慌張而感到疲勞乏味的。這因為

分期觀察對於觀察的材料可得於長期間內在心理上生了「孵化的作用」。不過在分期觀察指導中，還要注意於每次停止工作時必須有自然的告一段落並且留一線索使其下次觀察開始時，可藉為提示本次工作與廣續前次某階段而得有一個新生的問題，推進活動，一次一次的這樣不斷聯絡不特可使注意集中，並且對於學習的興趣也可以維持永久的。

我對於三種不同的觀察，想給以一個互相聯絡作用的指導形式，使一切觀察都不至失了功效的。

「偶然的觀察」：鄉土間有偶發事象發生時，應該提引兒童從事觀察。

「豫期的觀察」：將豫期了對象的範圍，指示兒童能夠自己自由觀察。

「指定的觀察」：應該指定某種事物的範圍，分析提示兒童從事觀察。

「偶然的觀察」乃觀察鄉土間偶然發生的事物。

此種觀察乃因對象出其不意之外的突來刺激，在觀

察時與慌忙驚異的情緒相伴而生的，指導這種觀察，當初效果是很微，所得到的觀念，完全沒有系統和不正確的。此種事象，如：天空自然界裡突然發生了一種新奇的現象，發生時光怪陸離，千變萬化當初看時，必定是毫無心得，而且是容易遺忘的。

「豫期的觀察」乃豫定研究範圍的一種觀察，此種觀察如：修學旅行，與指定參觀的場所，在觀察之前，先預定觀察的範圍，然後按照計劃進行，這種觀察在某種範圍以內，不能夠明白目的地之實際內容，究竟如何？在觀察時，尚有渺茫不定的心思。譬如：旅行福州的鼓山，山上的動物、植物、礦物，勝蹟，建築地理材料是很豐富的，教育者只能夠豫定理想的範圍。再如：指導兒童參觀「全省特產競賽會」會中形形色色，包羅萬有。當初看時，只能夠在各種範圍中，略為觀察一下，心得很少

「指定的觀察」此種觀察實際上頂有效果的乃先由指導者指定某種對象的觀察，指導者自己應有體

驗過的，於是確定要點，提供問題，指引作業使兒童注意集中，意識專一、思考推理加倍精確。例如指導觀察漆器，在原料方面有「漆的種類」，「黏土模型」各種綢布「顏料」「蠶絲」等等。製造方面，有「塑模」「錶綢」「磨光」「塗漆」「浸水」「塗色」等等。其餘「裝置方法」，「假脫胎木料」，使兒童對於各種都有精密觀察。而同時養成兒童具有分析的觀念。上面三種不同的觀察，幾乎隨時隨地都有的、指導者應使「偶然的觀察」進為「豫期的觀察」；再把「豫期的觀察」。變為「指定的觀察」那便是在觀察任何種偶發的事物中，提引兒童多觀察數次，使他神氣安定，注意集中時，方得將偶發事象，提引為範圍，再由各範圍中，提示幾個注意點並指示問題使得兒童最後有一種完滿研究的解答。

調製觀察應用的表格，是教師一種重要工作，表格分普通與特殊的兩種。調製的內容，視觀察的對象與兒童的程度而確定。我曾指導應用過的幾種

觀察表格，茲選列內容如次，表式從略：

造紙廠觀察表：表內分為廠名，地址，交通情形，廠內分幾部，原料，製紙步驟，製紙方法，產種，每日產量，用流銷路情形，工人生活，有何特長，疑難問題，共十四項。

動物園觀察表：表內分為名稱，園地，交通情形，創辦者，內分幾部，禽類幾種，獸類幾種，魚類幾種，虫類幾種，補餘，疑難問題，共十一項。

全省特產展覽會觀察表：表內分為會名，地點，參觀次數，第一二三四各室陳列出品，本地特產幾種，外縣特產最好的，全省特產幾種最好，重要特產的價值，用途，疑難問題，共十二項。

柑柑察表內為：①品名②產種③產地④果肉⑤品質⑥栽種方法⑦藏果方法，共六項。

廣播電台觀察表內分為：①地點②交通情形③內分幾部④重要機器⑤播音情形⑥收音情形⑦轉播情形⑧節目種類⑨人員組織，共九項。

鎮海樓觀察表內分爲：①地點②交通情形③建築情形④樓名意義⑤七星虹傳說⑥附近園林⑦屏山山勢，⑧險要情形，共計八項。

教師在每次觀察之後必要訓練兒童用一種能力去發表他所觀察的心得，以資互相討論。如文字報告，填載表格，畫圖，語言報告等文字發表可以訓練寫作敏捷流暢惟要注意避免專記瑣事。記載表格最好因有系統條理能夠抑要易整理。畫圖是在觀察時描畫的但必富有欣賞的能力。語言報告在觀察後互相討論時也很需要。各種訓練指導得法，可以增進兒童各方面的發表能力而同時可使觀察有效果。

第二。指導鄉土調查藉以
增進體驗與獲得真實資料。

「鄉土調查」乃以有系統的科學方法去調查鄉土間事物的實際狀況，用統計比較方法，整理所搜集的材料，分析事物的內容，藉以洞悉事物的真相再

根據調查的結果，研究改善之方案並計劃發展的辦法。教育者應就教育的見地，選擇鄉土間的特殊與重要有比較價值的事物，提引兒童先從觀察着手，再加以實際的調查將調查所得的材料可以編纂各種應用的材料，所以此種調查工作雖是不容易做到的，但是在鄉土教材未經編纂時極感需要的。

「鄉土調查」雖是較繁工作，然而實際的益處很多，直接的可以獲得真實材料並增進經驗；間接的可從工作中養成一種守秩序和知紀律的習慣並激發兒童愛鄉土愛國家的情操。舉凡平日草率從事，敷衍對付，性情急躁，易受刺激以及品行不良等行爲，都可受了相當的感化。學校除利用教育參觀與修學旅行的機會指導兒童練習調查工作外，還要組織鄉土教材調查會（個校或聯絡各校）鄉土各種事物調查團等等。專爲從事鄉土調查的工作。

兒童的鄉土調查和成人的社會調查有很多不同的，社會調查的範圍乃整個社會的全部而採取全體

的材料作全部的比較。這種調查根本兒童是做不到的，兒童能夠做的是「個體調查」，或小於全體的代
表部分的「樣本調查」。這兩種工作的精神與態度却
是一樣的，惟兒童調查所用的方法和步驟是比較簡
單的。同時對於調查的事物也比較簡單容易的。

第一、「個體的調查」，此種調查方式可分為二
種一種是對「事」一種是對「物」一種是對「人」。凡是
調查一件「事」要注意下列四種情形：①事的本身性
質②事的切實狀況③現在和過去的比較④這種事對
於鄉土的關係性如何？調查時要注意搜集證據查詢
父老；有時須參攷已往文字的記載。凡是調查一件
「物」要注意下列五種情形：①物的性質②物的來源
③物的用途④製造與銷路⑤對於鄉土的關係如何？
關於物的調查最重要是實際的觀察而注意缺點所在
及如何改良方法。凡是調查一個「人」有兩種作用：
一是調查兒童家庭生活狀況及兒童自身之興趣志願
為指導的根據；二是調查鄉賢史蹟表揚優良之精神

，調查家庭狀況的要點有七：①家庭職業②家庭居
住環境③家庭生活習慣④家庭收入和支出⑤家庭對
於子女的希望⑥兒童的職業志願等此種調查可以明
瞭兒童的現在地位和將來發展的可能性；第二是調
查歷史上的鄉賢，調查要點：①鄉賢生平②鄉賢功
績③鄉賢遺跡④鄉賢影響鄉土的蓋此種調查可使兒
童發生景仰的心理，由仰慕心理可以轉移其不良習
慣與行為。這種調查的價值是很大的。

第二、「樣本的調查」，此種調查乃選擇鄉土間
小於全體的代表部分。例如：指導兒童調查福州市
的工人家庭生活狀況或本地市民休閒娛樂狀況，因
為時間與精力的限制，未能調查福州市全體工人生
活與全體娛樂情況。於是教師選擇比較少數的特
殊或重要的，可以代表全部的例子，這便是樣本的
調查。這種調查不大適用於「社會調查」而在兒童練
習調查工作却是很需要的。上述兩種的鄉土調查，
程度高的進行較易，程度低的，有時要用間接的調

查代替，例如：鄉土人口，物產產量，史事沿革，凡遇此類的材料，必須採用「間接調查」的方法。

「間接的調查」有兩種方法：一種乃通訊調查；一種乃詢問調查，通訊的調查往往難得對方誠意的答覆，尤其對於複雜的咨詢。所以一封請求的信要格外誠懇請求的，倘能蒙得對方的同意，那是頂簡便頂經濟的一種方法。調查本來是需要查詢的，不過此種詢問乃間接的事實查究，多半是過去的史實。例如：調查福州馬尾船政局的歷史我從前參觀尾江海軍學校時，內中有一冊述及史實沿革特詳，倘以此事查詢于本地海軍界宿將，他們對於此事過去情況，一定知道得更真切，而且他們對於將來船政局如何興革，均有充分的意見與建議，所以關於意見的材料或無從查攷的史料，惟有從咨詢得來的。

鄉土調查應注意調查事物的「現況」「原因」與「比較事實」的。知道事物的真實性要調查現況；溯因的調查，乃考究事物的底細，最後再將已往的事實

鄉土教育方法論

和目前的情況比較一下。例如調查福建的商埠現況，眼前上游閩浙公路通車之後閩北進口的貨物，多由浙界輸入，而福州進口的貨件，漸呈減少的現象；馬江羅星塔碼頭落成後滬港各埠的進口貨件，先由羅星塔起卸，直接運入貨棧，在馬江以下連羅長福州以及閩東五縣，便直向馬江貨棧採辦，因此今後福州的商埠不無受其影響。又如：福州人口，物價變遷，貨幣改革，自治區劃分等等，必須調查現在情形的。溯因的調查，如：福建茶葉最近因改用科學製造品質日高，英美德法等國，均有採購，售價倍增，可是在兩年以前每年僅產九萬担，價值不過數百萬元，若與民國十八年至二十一年間比較，担數減少十一萬担，其價值相差不下千萬餘元。概其緣因，一受土匪的擾害，二因製法不良，三乃出口時無慎重化驗檢查包裝，凡此諸端，皆為改進本省茶葉的要點。又如福建皮箱因式樣不佳，尺寸太大，以致銷路低減。紙傘因用牛皮紙商景曾破產一

時，諸如此類，悉爲溯因的調查。至於福州實業，政治，文化，教育，史事皆可用溯因的調查。比較的調查方法如：福州「柑桔」有一種「密柑」，產於本地的最佳，又名爲「福橘」，桔在永福也種不少，可是都比不上福州的品種；莆田的荔枝品種比福州好，莆田的桂圓（圓眼）也比福州佳。然而閩侯的橄欖種優過閩清，閩侯的柑桔也比閩南漳屬好。諸如此類，有比較的利益更多。還有，物產的改良，實業的興衰，經濟的變遷，交通的進步，以及文化，政治的變革等等，都可將已往的與現在的比較一下。

如何能使調查的材料有系統？有系統便是組織。例如：調查福建物產，要劃分「天然品」與「製造品」兩類。每類中要分若干種產品，再於每種產品中分析爲幾要點。「天然品」類中，如動植礦三種。「製造品」類中，如工藝，製造兩種。例如：福建的「天然品」特產有柑桔，茶葉，壽山石等。「製造品」特產有漆器紙傘木材造紙等。在每種天然品中要分

爲品種養種方法用途價值銷路六個要點；在「製造品」中亦分爲原料製法種類價值用途銷路六要點。此乃系統的調查劃分方法。至於社會抽象史事調查例如調查戚繼光「平倭史實」，有戚公的生平功績平倭經過遺物影響後來的以及後人如何表揚各要點。不論何種事物，調查時都注意材料要有系統的。

最後乃對於調查的材料處理問題。鄉土調查的材料非常複雜，教育者要就材料的性質，將材料分爲學習的，研究的，參攷的三種，再將所調查的心得或報告或慎表或纂文或製圖表。儘量訓練兒童的發表能力，調查能力愈強發表的程度也愈高，教育者不要使兒童調查的材料失了效用。

第四。指導搜集鄉土事物。

藉增識見並尋微研究資料。

人有天然秉賦的「好奇心」，對於新穎的東西，悉好探究其底細。以達滿足求知的慾望此種心理在

兒童時代加倍興奮的。我常見兒童當他瞧見一個匣子或箱子時，他總有十分懷疑地急欲打開一瞧，裡面便可發現奇妙的東西和心愛的寶貝似的樣子。我有時帶了一個兒童到公園裡去逛看他在花園中發現了無盡寶藏的心愛東西。曾有一次開過個班玩具展覽會中間有一個金保堯，他搜集了八百餘張的香煙圖片和頂多的美術商標，在他是認為頂心愛不過的。親愛的小朋友，假如你帶他往山野中去，他一定喜好到曠野樹林裡田園間採拾蔬果花卉或捕捉小昆蟲；假如是帶他到海灘邊去的他一定愛跑到沙灘上採取貝殼螺類或捕捉小小的虫魚。這般兒童因其富有「想像力」與「好奇心」的緣故所以對於環境裡所未見或不知的東西，都認為新奇而有趣味的，因此一種自然的、迫切的、搜集動機，便發生在他們的心坎裡了（這種心理男子常常是比女子多的）這將來科學研究的根源已深深地潛伏在他們的腦筋裡了。

蘇俄的兒童常往工廠大工場搜集工業廢物和贈

鄉土教育方法論

送的東西調製玩具或用具，日本的兒童在海灘上所拾取的貝殼小石預備做遊戲玩具或用具。美國的兒童自己能夠做積木，德國的兒童也常搜集廢物做小軍械，在我國也有兒童拾瓦片築高塔集果核做玩具，積燭油做模型磨瓦片做玩具。諸如此類的例很多，他們由搜集而設計，由設計而發表建造，種種動作我們都認為有純粹的最初的教育價值而將來建造發明的能力當然不可以意外料之教育者的責任：是要認為「發展搜集心理」是一種重要的啓培工作了。

於是一個四五歲的幼童，你要使他先對於自己家庭的一切具有發現懷疑，搜羅探究的活動，家庭裡的田園花園是自然界知識探究的始基，自己家庭裡的事情乃生活活動的習慣養成，鄰舍的附近的環境事象便是社會研究的發軔，我覺得沒有一個兒童當初不是很白熱的認識環境和體驗環境的。所可恨的即是幼童在普通人們的心理不視為最有希望的教育時期。所以我們實施的鄉土教育第一步應從幼童

的家庭環境教育着手；從幼童住居的附近環境求簡單容易活動的對象而提引兒童搜羅研究的資料，使其對於環境認識明確之後，進一步推及搜羅較疏遠較繁雜的智識，這是幼童家鄉研究之重要。一學校是鄉土的縮影，每個鄉土悉有其特殊和重要的事物，教育者應就教育的見地搜集鄉土間有比較價值或最少純粹的材料以為課程教材的內容。我以為不論兒童搜集或教師搜集的先前當要有組織的如：「鄉土社會調查團」「鄉土自然搜集團」「鄉土訪問隊」「鄉土教材調查會」等等，皆為搜集鄉土材料的重要組織。鄉土材料不一定都能夠直接搜集的，有時要用間接的搜集（如寫信填表或托人搜集等），間接的搜集可以補助能力時間財力所不及，在兒童是很需要的。綜上所述鄉土事物的搜集方式：以一羣體的搜集「應多於個人的搜集」；「系統的搜集」比「散亂的搜集」要注重，「兒童主動」的搜集要多於「教師被動」的搜集；「直接的搜集」要多於「間接的搜集」。凡此

數端，悉為指導搜接工作應該注意的四個要點。

搜集鄉土事物要注意事物的「真實性」。凡是研究一種整個的事物，在搜集材料時，要注意能夠代表全體或有充分表現事物價值的。此種材料，因需有比較評證的能力，故搜集時頗不容易。例如：研究福州的「民族性」或「風俗」，要搜集了許多民謠，童謠，民謠民歌等材料，到底那一種是有最有價值的？再如：搜集福州「實業」衰落的原因，到底那幾件是最重要的。至於福建自民國以來那樁事才可以代表「政治」的變改？那幾種貨物可以代表五年來物價的變遷？那幾種事可以代表「海濱鄒魯」的文化精神。諸如此類的材料當在一個繁雜的鄉土環境裡搜集的時候，一定要注意多調查和多參攷的，這樣才可以得到真實的材料而使得研究時有確鑿的證據。

搜集鄉土事物要注意事物的「純粹性」。城市環境裡的事物比鄉村複雜而省會比各縣市，更見得繁雜的。我們在一個工商業發達，「文化」「政治」進步

的區域裡從事搜集研究材料時特別要注意材料的「純粹性」因爲「鄉土教育」所研究的一切事物將來的目的即爲鄉土改良創造的。例如：在我們福建搜集茶葉，可是本省各商埠的茶葉來源很是複雜，有的是皖浙品種，有的是台灣品種。「建瓷」雖是福建著名的特產可是江西日本的瓷器也很多。我從前到過閩南，大家都認樟屬的「蜜橘」爲佳品，可是台北的品種却也不少，最近廈門星光報調查閩南的大菓市幾乎全爲台灣所佔了。不但如此：就在廣東的茶市，福建的糖業，江蘇的絲綢河北的各種土貨均受洋貨重大的影響。我們在從事搜集時要極力避免搜集不純粹土貨的那麼「辨認商標」與「審別質料」乃搜集時應有的能力，凡貨物悉有商標，然而有商標也不盡是土貨的所以辨認商標是很重要的至於貨物質料是很難審別的因爲現在有許多劣貨假土貨的當民念二年之國貨年時山西提倡服用晉綏土貨廣東有抵制文具侵略運動，這兩省發起徹查洋貨和審查商標，此

鄉土教育方法論

種運動的利益是很大的。至於我們福州假土貨也是很多，有的劣貨假土貨實在不能判別的。還有，我們搜集社會抽象的事物，亦以純粹鄉土的居先。例如：文化，宗教的事實，實業物產的狀況，鄉賢歷史的事蹟，均宜以純粹鄉土性質的才是重要的。我們指導兒童從事搜集要注意活動的「興趣」。不論兒童搜集任何種的事物材料時，當他第一次搜集失敗時，他必不願意告訴你的，而自己覺得再失望不過的，假如鼓勵他第二次再從事搜集，又遂到失敗，在無可如何的時候，必須變換他的工作，使他與環境不至發生絕望，而給一個消極的反感。我覺得兒童所搜集的材料，未必都是有研究價值的，但是總不應該逕自丟開不理的一氣打斷了搜集的苦心，至少要予以相當的解答；同時宜加以鼓勵。至於繁雜的工作要分類和分期舉行的在工作進行時要注意精神與體力的調劑，且將搜集的材料加以整理並予以獎勵。指導者對於鄉土間的一切事

事事物物都要先有其鄉土體驗與鄉土研究的，然後才可避免荒張盲從，與空耗搜集的時間與精力。兒童往往有隨意拋棄與奢侈過望的不良習慣發現，尤其對於損壞的東西或無用的廢物毫無加以愛護，此種習慣與行為的傾向，在兒童時代尤宜注意禁止的，我想叫他們利用廢物和修理用具，便可以轉移此種不良的行為而養成愛物的習慣。所以我們要鼓勵兒童搜集日用廢物，植物廢物，以及工業廢物等等。這種廢物在任何環境中，可謂取之無盡，用之不竭。搜集起來，都可以利用創製為有用的東西的。

第五。注重創造教育發展

個性與培養生產技術習慣

「建造」乃機體的活動，為思想結晶的產物。在新教育法中，認為「創造」可以培植兒童「知行合一」「手腦雙全」而能夠在「勞力上勞心」的健全活動的份子。所以，新教育乃將「學」與「教」建在「做」的基礎

上，使他們從「做」中去學「想」，而又在「做」中去學「做」的，教育的成就，沒有一種活動比「創造教育」更有價值的賜予！「創造」乃兒童的「本性」，沒一個兒童不是很有富有創造發表的能力：當他用鑿子木錐正在表現他的創造能力時，那心的「力」有無限的強，到了已做成了工具或玩具時，那實是多麼驚奇的作品哩！我有幾個兒童，他們搜羅了許多竹屑，木板和瓦片，泥石正在設計做建築工程計劃時，我看他們凝着眼瞧和低着首思，感情已燒到白熱度了。果然，一座理想的福州市政府的偉大建築工程已告完成了。那時，聽他們這樣訴述：「這裡是石築地基，那邊是泥建圍牆，這洋樓雖不很大，却有瓦蓋屋頂，木製門窗……」這真使得觀衆好評，贊美的是：「小小建築家。」這工作真有無限表現「自動創造」的精神，我認為含有深遠的「教育意味」倘能再予以相當的培植真可使他的「創造力」與「自由發表」的精神達到儘量的發展！教育的成：就在將

「體力的勞動」和「知識的努力」，互相結合起來的。

可是，兒童「創造」與「創造品」，在普通父母的人們有一種共通的不良印象，乃以無意義無價值的「消極觀念」加以阻止的，而父親犯者尤甚！我曾有一次（同樣的很多）發現一個十一歲兒童用泥土塑成一個很像漆器的人物模型，（他家裡有開脫胎漆器店）當時工作雖是很粗笨的，但是在已雕成的面部和塑好的人體全部，到處都分配得很均勻的和很合理的。這種例子很多，每種都可以證明。他們的「想像力」和「創造力」都是很強的。在他們每一種的創造不是都含有「最初教育的價值」和潛伏着「發明創造」的思想？教育者的責任，即在啓培此種固有的才能與精神，使他們得到儘量發展的機會。

「創造」的過程必須有「獨立自由活動」的精神，使兒童固有的才能（個性）能夠「自由發展」的。我覺得每個兒童都能夠自動去建造而在其每一個活動中也都是「創造」的我們最可慮的便是兒童不能夠創造

鄉土教育方法論

一切都要受指導者干涉與監視，所以「自動」是「自由」的要素，能夠自由活動結果即為「創造」的。創造機會若多他們的個性便可得充分的發展了。我們指導者啓培兒童創造的精神，要注意指導工作的「個別化」，而有「獨立自由創造」的精神。不過所謂「個別化」並非使兒童的「個性」陷於無「社性」的而患了一種「偏性」的傾向。那便是在個別作業指導中，不以絕對排除班級指導為原則；而在指導個人活動時，全體可得學習，同時在指導全體時，個人也可得自由學習的。這樣的指導方法，才可使他們「個性」的發展有「理性」與「社性」兩相「均衡」的發展。

指導者引起兒童創造的心意，必在其兒童因感覺「需要」之後。凡是由自動的感覺需要而引起發生「內在的動機」，這却是很難的。其實，多的是在指導者所安排情境中而從「外鑠」的刺激引起發生動機的。所以我們單靠「內在的動機」提引兒童創造活動這過偏於「理想」的。其實「創造活動」乃受着「外鑠」

與「內在」兩種動機所影響的，我認爲指導「鄉土創造活動」其「外鑠」的動機，固然是很多，然而「內在的動機」却也有。這因爲「鄉土教育」的各種活動與兒童生活有極聯繫的關係之緣故而鄉土指導者再將一切創造取法於實際環境中，並藉以「外鑠」的刺激作用，使兒童「自由創造」的精神，加倍興奮的。

兒童創造的「能力」與創造的「經濟原則」，這是指導者應該注意的兩點。蓋兒童的創造能力與其思想有密切的關係。指導者不應過於勉強繁雜的活動於他們能力所不逮的，因其「主觀的估度」僅有一部分的特殊能力發現。例如小學生種「山茶」（閩人呼爲茶棧）能做「防治」「保護」的，未必能做「接枝」，「榨油」。製「建瓷」的，能夠「採泥」「製坯」的未必都能「燒窯」，而能夠「燒窯」的也未必能夠「彩繪」的，再如「商情」一門，有長於販賣；有善於計算。指導者必須診斷活動能力而逐漸增加其活動，說到診斷能力的方法有兩種：一種是客觀的標準與科學方法的

診斷：一種還是靠着指導者平日的主觀估度（詳見本文下篇第五節內）。無論兒童的客觀診斷能力程度如何，我們必須加以相當的訓練。關於訓練創造能力方面本篇開述兩點：第一點我覺得每一種工作當開始時一定空費時間頂多而且在開始時因注意不集中，效率很微，故在每一次創造活動開始時，要特別注意意識專一，迅速開始的。「迅始」是可以集中注意而不受外界的環境誘惑與內心的無目的無意義的聯意誘惑，所以我認爲「迅始」第一重要的；第二是「階段的」。繁雜的工作應分段完成且在分段努力中要注意每段創造完結與繼續開始時要能有自然的停止與自然的聯絡，這樣才不會影響努力的效率。教育是應該注重「經濟的原則」而「創造教育」因其與「生產」有密切的關係，故在指導時尤宜注意適合「經濟的原則」。如何才是適合經濟原則？簡單的說：是把所應用的材料精力和時間要不浪費而得節省。我國生產事業多因墨守舊法，不但生產無進步

且患種種不經濟的通病，我們實施生產教育，對此宜加以特別注意的。我們實施鄉土生產教育最經濟而效率最高的一種辦法，便是要『利用環境』，在利用之先學校要與『兒童家庭』以及社會『生產機關』聯絡，而能夠使家庭明瞭學校教育的目標與社會實業界人士體諒學校時，便可將所計劃的設施向他們借用場所並請求指導。（詳見拙作我校的鄉土教育）

根據行為派心理學說的意見：不管兒童先天遺傳如何？只要有適當的有力的環境刺激，便能夠左右兒童之行爲的。再以學習的心理來研究；學習的動機乃環境的刺激和內部的反應的結果。根據這兩點，教育者的重要責任乃在『選擇刺激』和『安排情境』的，到底那一種的刺激是最有勢力和那一種的環境是引起反應而最有效果的，絕對不是在無農圃環境中學習栽種而練習製籐工僅有墨板上空洞的講解，或是單靠一把秤和一架算盤便要學習商情的。所以我以為實施『創造教育』要『安排情境』與『利用

環境』方得有『實際訓練』與『充分生產實踐』的機會。我以為今日所有的學校可分爲三種的，這三種學校對於實施鄉土生產訓練，有些不同的。第一種多半是在城市情況之下，不能夠直接實施生產訓練的，這種學校，我想要施以『間接的鄉土生產訓練』，所謂間接的生產訓練，牠的目標，乃準備鄉土生產的意識和培養簡單生產技能與鍛鍊強健的體格。第二種的學校也是在城市的，不過接近生產區域內的，此種環境，如工廠，公司和農場，工場等兒童可以接觸得到的，而且學校內具有相當的經費，教師也有相當的生產技能，那麼此種學校，除開指導兒童基本生產訓練外，還應當購置工具修理校舍並設立小工場小農場，同時與社會聯絡謀促進實際的生產實踐。第三種的學校是完全處在農村環境或是設在社會生產區域裡，此種學校，可以實施完全的，『鄉土生產訓練』，兒童在此環境中有其得天獨厚的純粹生產環境。所以學校可得直接生產訓練的機會

，現在這三種學校對於『生產教育』似乎毫無切實設施，尤其對於本地鄉土生產很少很少有貢獻的。

我因為觀感現今各地鄉土生產衰落的緣因，於是冀望各地的中小學校，要多做試驗生產和改良生產的工作（特產尤宜注意）的確的，我們改進鄉土的生產便是促進國家的生產；我們振興鄉土的生產便可發達國家的生產。中國內地有極多特產，因墨守舊法無科學的改良且人們觀念悉以舶來品勝過土貨的。因此國內生產事業未見進展，各地土貨多受洋貨所侵佔。單就我們的福建來說：地多濱海，而漁業却不發達；東南地腴，農產物亦感衰減；西北山多，滿佈青苔，却不見大木材出口；製造工業，茶糖竹紙，論製法缺乏『科學化』；就是地下的礦藏，煤銅金銀，含量頗豐富，但開採大乏其才；人民的工藝，簾瓷梳革，技陋工拙，弗能與外貨爭勝。凡此數端，有宜試驗的，有宜改良的。至於試驗工作方面：有品種，原料，施肥，土壤，移接等工作；

改良方面：有製法，種法管理，防治，貯藏，運銷，等工作。指導者對於各種工作，在環境所需要之下，應該勉力訓練，藉收實效。

我們對於改進鄉土的生產，必須注意「兒童活動」的「組織」。在鄉村方面：最好是做效美國的「童子農業團」那般的完善組織。蓋此種組織，乃直接為服務各種農業，協助農民並謀改良鄉村的生產的。例如：「五穀播種團」，「甘藷培植團」，「茶樹培植團」，「果子栽種團」，「苜蓿培植團」，「家庭園藝團」，「接苗研究」，「鳥類研究」，「養雞團」，「捕魚團」，「烹飪團」，「縫紉團」等組織。在此各種組織活動中，應該特別注意的，略述之有四點：第一，學校必須介紹「科學的」新方法，以及贈送優良的品種與原料（試驗的）給外間。第二，要使兒童切實了解鄉居的生活並有「勞動」的習慣。第三，要多作聯絡活動的事業，使地方農民深知學校教育之有用。第四，互相傳播鄉土間的農業，家政的消息（注意

『改進』事項)。我以為我國的鄉村，假如有了『童子團』的活動組織，又能夠努力於農村發展的事業，必定有成效可見，而同時也便是推廣鄉村教育的效率之表現。在城市方面：雖然，在我們中國社會裡，不能夠實施如蘇聯的『多邊技術學校』那般完善的——腦力工作與手力工作之間，沒有鴻溝存在；學校的教育完全在社會工作（生產的）中實施——可是，我們也該將學校非『生產技術養成所』的普遍觀念消滅，而同時，至少要有間的把教育的系統，將要使兒童或青年有認識鄉土全部工業的可能，與培養鄉土生產改進的『技術』與『習慣』的觀念。這樣，才可使其才能，將來能夠施諸應用。但是，在我們社會裡，也總有一般的學校，牠們可得有自己的『工作場』與特劃的『商場』，並由特殊的合同，而能夠附依於工商各企業，這都認為是可能的。也可以說，假如他們能夠注意實施在這工商業幼稚的社會裡，總可以幹些像『多邊技術學校』——蘇聯——那

般偉大的社會利益之計劃。我以為城市的兒童活動組織：有『製茶改進會』，『脫胎練習會』，『乾果製造會』，『小商店開設』，『細竹籐工練習會』，『鄉土藝術表演會』，『商品樣本審查會』，『植林及採伐之改良指導』，『專題研究發表會』等組織。在此各種活動組織中，應該特別注意的，略述之有四點：第一，要顧到地方的特殊性。第二，要有『科學的』方法介紹。第三，要多與『社會』，『家庭』聯絡，使人們深知協助學校教育之需要。第四，要打破兒童『執袴』的態度，養成社會生產勞動的健全份子。上述『鄉村』與『城市』兩方面，牠的組織人員，乃以兒童，教育指導者，一般社會熱心家，一般希望者，共同協助組織指導，組織方法及進行步驟本篇從略。我覺得在當前各地社會裡的中等學校，或是小學要實施種種組織推行合理化的『鄉土生產改進運動』，對於目前社會生產衰落的病症，庶有挽救的冀望！

上面所述，皆為『鄉土生產訓練』的，茲再簡述幾個『建造』訓練如次：第一種乃訓練兒童創製『標本』與『模型』，因為許多含有地方特殊性的教具，除非自製是採購不到的。所以『鄉土地理』『鄉土自然』至少要調製最低應用的教具使究研時有直觀的證據。第二種乃訓練製造圖表，現在學校需要訓練兒童能夠將研究的心得，一一還元於『圖表』上面的使其思想有系統整理的。至於學校所在地的各種環境調查也要調製成圖表的。第三種乃擬訂工作大綱，有大綱可使工作進行時有所遵循在程度高的兒童可以自由擬訂的，程度低的，可用『問答法』代替之，『問答法』乃由指導者提示問題令兒童一一解答的，第四種乃搜集廢物而拿來利用創造，許多兒童用具及玩具可不必用錢去購買的這種訓練非但可以節省金錢且可防止兒童隨意拋棄和不愛東西的不良習慣。綜上所述有『具體建造』有『抽象建造』，只要指導者指導得法對於兒童思想與行為收效一定是很大的。

『上篇』五節，要點可分為三：(一)申述鄉土教育方法之『根據論』。(二)試論鄉土教育如何實施兒童『鄉土體驗』並尋徵鄉土間一切『知識材料』。(三)試論『鄉土生產訓練』之問題。在此諸點中，感覺『方法方面』尚有未盡發表，殊見愜意！其於實施『鄉土生產訓練』一節實認為當前十分重要之問題。鄙意以為『生產訓練』即為達到『教育』就是『技術』或『工具』之目的。加上『鄉土』兩字，便在以訓練一種或多種之『生產力』去發展『鄉土』的『社會生產力』。這就就是我對於『鄉土生產訓練』的目標之解釋。蓋『鄉土教育』之『具體目標』：乃在適應鄉土的『經濟生活』——衣食住行四大需要——之外，還有製造供給『經濟生活』上必需之物品——衣食住行——之『可能性』與『能力』。所以，由這兩點看來，今日的學校教育不僅是施以整個的社會經濟生活，而是『特別』在社會中的一部分——經濟活動的場所。這，理論方面，在近今已得有許多人門之反響，可是觀察各處學校實際上的設施，却未有切實提倡和改進的。至於本文『上篇』的前途冀望，也就在這一點了。



閩侯縣立兒童教育館鄉土室概況

高儀文

(一) 開設鄉土室的必要

要實施鄉土教育，決不是編好了鄉土教材與舉行實地調查參觀等活動就算了事，因為書面的教材只能包括鄉土材料的一部份；調查參觀也不能及到鄉土範圍的全部。因此鄉土室的開設，實是必要的事，理由如下：

- 一、闢室能使兒童對於鄉土觀念格外深切。
- 二、便於時常參証能使兒童對於鄉土情況格外明

閩侯縣立兒童教育館鄉土室概況

瞭。

三、能使兒童在極經濟時間內，對於鄉土的過去和現在，有一個系統的認識。

四、能使兒童對於改進鄉土的理想，因有事實陳列而格外豐富。

說到要開設鄉土室，那末調查搜集等的工作，實是不可缺少的。本館的開設鄉土室，還是最近的事。可是調查搜集等工作，已在上半年即着手進行。至於範圍方面，因本館地處福州，而尤其是我們

的對象是兒童，所以就將福州做範圍，內容方面，分述如下：

(一) 鄉土室的内容

⊖ 福州的地理

1, 閩侯縣最新地圖 2, 閩侯縣地理模型 3, 福州近郊地圖 4, 福州四季氣候比較圖 5, 閩江潮汐一覽圖 6, 福州的沿革表

⊖ 福州的交通

甲、市內交通

1, 復興公共汽車路線價目表 2, 各種車輪統計 3, 柏油路基模型 4, 碎石路基模型 5, 煤屑路基模型 6, 載重橋樑模型 7, 各式車票船票

乙、郵電交通

1, 福州郵局分佈地址圖 2, 福州航空郵件價目表 3, 福州無線電台收發地址表 4, 福州至各地長途電話價目表 5, 各式郵票

丙、水路交通

1, 福州至上海里程價目表 2, 福州赴廈門里程價目表 3, 福州赴本省各縣里程價目表 4, 福州水陸交通總圖 5, 各式輪船票

丁、陸上交通

1, 福州長途汽車里程價目表 2, 福州赴各縣長途汽車里程價目表 3, 福州近郊各路汽車里程價目表 福州陸上交通總圖與 5, 各式車票

戊、空中交通

1, 上機和南下機航空綫里程時刻價目表 2, 航空客票

⊖ 福州的生活

甲、居住

1, 福州居民戶口變動報告順序圖 2, 福州最近戶口統計 3, 福州戶口證 4, 福州門牌

乙、飲食

1, 福州菜市地址圖 2, 福州菜市模型

丙、服飾

- 1, 福州的男女禮服 2, 福州的學生製服

丁、錢幣

- 1, 福州通用國幣 2, 福州通用匯票支票及莊票

戊、度量衡

- 1, 福州的市尺 2, 福州的市斗 3, 福州的市秤

己、生活程度

- 1, 福州曆年生活指數 2, 中等人家經常支出概算

④ 福州的物產——農業之部

甲、糧食

- 1, 稻麥種子標本 2, 各種薯浸製標本

乙、果實

- 1, 柿 2, 白棗 3, 桃 4, 楊梅 5, 楊桃 6, 荔枝 7, 龍眼 8, 橘

- 9, 柚 9, 梅 10 橄欖 11 黃淡(上項皆為浸製標本)

丙、蔬菜

- 1, 菠稜菜 2, 芹菜 3, 韭菜 4, 黃芽韭 5, 芥藍菜 6, 油菜

- 7, 油白菜 8, 芥菜 9, 花菜 10 包菜 11 豆芽菜 12 豆莢 13

閩侯縣立兒童教育館鄉土室概況

- 茄子 14 冬瓜 15 絲瓜 16 瓜 17 春菜 18 殺菜 19 芋 20

- 蘿蔔 21 芋 22 薑 23 葱 24 蒜(上項皆為種子標本)

⑤ 福州的物產——工藝品之部

甲、紡織工業

- 1, 棉織物標本附棉織物製作順序 2, 絲織物標本附

全

乙、食品工業

- 1, 鼓油標本附全 2, 油標本附全 3, 蝦油標本附全

- 4, 汽水標本附全 5, 肉鬆標本附全 6, 冷食標本附全

丙、化學工業

- 1, 皮革標本附全 2, 化妝品標本附全 3, 燭皂標本附

- 全 4, 玻璃標本附全 5, 紙類標本附全 6, 油漆標本附

全

丁、建築工業

- 1, 磚瓦標本附全 2, 石灰標本附全

戊、其他

- 1, 漆器標本附全 2, 竹器標本附全 3, 傘標本附全 4,

梳篦標本附全5,牙刷標本附全6,料器標本附全7,皮枕標本附全8,皮箱標本附全9,木畫標本附全

⑤福州的史蹟

1,福州簡史2,閩侯大事年表3,鼓山留影4,三山留影5,獅子樓石塔白塔留影6,七塔七星井大廟山豹頭山釣龍台祭酒嶺龍潭角黃瓜井老鴉壑金鷄井等留影7,馬江留影8,閩江七卓留影9,鼓嶺留影01西禪寺留影11金山留影12平遠台留影13其他古蹟廟宇等留影。

⑥福州的鄉賢及寓賢

1,戚繼光(傳略及祠宇留影)2,林則徐左宗棠沈葆楨王仁堪等(傳略及像片)3,辛亥革命福建十傑小傳及像片

⑦福州的政治

甲、軍政機關

1,省政府及各廳組織系統表2,省政府重要職員表3,閩侯縣政府及各科組織系統表4,縣政府重要職

員表5,軍事機關統屬圖6,司法機關及系統一覽7,稅收統計8,建設統計9,警局分佈圖10警衛力一覽表11罪犯分類統計12竊盜案統計13識字人數百分比14人民生出死亡率比較圖15人民職業百分比

乙、各級黨部

1,省黨部組織系統2,省黨部重要職員3,閩侯縣黨部組織系統4,縣黨部重要職員5,省縣黨部重要工作一覽

⑧福州的社會事業

甲、文化事業

1,各級學校統計2,學校分類統計3,社教機關統計4,報館通訊社統計

乙、慈善事業

1,慈善團體一覽2,醫院一覽3,時疫及預防一覽4,名醫一覽5,各醫院患病統計

丙、公益事業

1,救火會地址圖2,火警報告表3,火警次數及損失

統計4,救火會演習救火留影

丁、公用事業

1,電氣公司調查表2,路燈開關時間表3,市民用電統計表

⊕福州的工商業

甲、工業

1,工業分類表2,工人統計3,工資調查4,國貨商標集成5,洋貨商標集成

乙、商業

1,福州中外銀行一覽2,各業集中地址一覽3,福州有力商業集團一覽4,福州各銀行發行紙幣額5,各行紙幣樣本

丙、輸出入

1,輸出品種類及價值統計2,輸入品種類及價值統計3,福州歷年輸出入比較表

⊕福州的娛樂

甲、園林

1,西湖公園留影2,城南公園留影3,中山公園半野軒環碧軒環翠樓雙駿園等留影

乙、游藝

1,電影院(一覽及留影)2,福州廣播電台(全)

(三)今後的工作

本館開設鄉土室，不及匝月。已成的現仍擬加以整理補充和換新，未成的亦正在加緊製作中至于今後的工作，有二事應該注意：

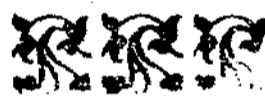
1,充實內容——鄉土教材，貴乎新穎詳確，過去的統計不能代表現實，所以今後預備繼續搜集調查和補充，並隨時換入新的材料。

2,歡迎參觀——歡迎兒童到館參觀，務使兒童由認識鄉土而能切實愛護鄉土，方不負開設此室之原旨；並謁誠希望兒童家長以及各界人士入內參觀指正，使本館和社會之關係格外密切。

鄉土教材之部



閩侯的形勢



江希志

地勢

地勢西北多山，為楓嶺支脈的盡處。因為山勢曲折迴旋，西城外的白沙嶺，形勢險要，為兵家必爭的地方，是縣城西北的內門戶；東有鼓山，屹立海濱，是縣城東西的外門戶；南有南台島的高蓋山，好像城南的圍屏。

河流

本縣河流，以閩江為主幹，由閩清縣向東南流下，至南台島的西端，分為南北二道，南道又匯合由永泰縣西北流下的大漳河，至南台島東端的馬尾港，又合為一。

江馬長門

馬尾距城東四十里，港深波靜，可泊巨艦，有左宗棠所創設的船政局，及海軍學校，規模宏大，成績卓著。再東流三十里至長

疆界

本縣以舊時閩縣侯官兩縣合併，改稱為閩侯縣，是福建省的省會。東臨南海，東北界連汀羅源，北通古田，西北沿閩江，上達閩清，西南沿大漳河下達永泰，南界福清長樂。南北縱長一百四十五里，東西廣闊一百四十里，面積一萬零三百方里。

門。長門是閩江的入海處，江流窄隘，兩山夾峙對岸均築有炮台，形勢險要，是閩江口的門戶。

一、……陳橋

一、在全國全省中的地位

福建省在我國的東南方，北接浙江，南連廣東。面積是十二萬一千零二十平方公里，分爲六十四縣。

閩侯是福建的省會，全省政治的中心，西起東經百十八度五十六分，東迄東經百十九度五十二分，北起北緯二十六度三十分，南迄北緯二十五度四十五分。面積約二萬八千方里，東西廣一百七十八里，南北縱一百五十六里。冬至，日出六時四十九分三秒，日入五時十分五十七秒；夏至，日出五時二十五分五十七秒，日入六時四十九分三秒。全縣分爲六區，人口約一百十萬。

西邊繞着羣山，東邊帶着滄海，北控三沙灣，

南扼台灣峽，居閩江下流北岸，福建的東隅。形勢很雄偉，却可做沿海的一個大都會；所以閩侯不但

是福建政治的中心點，並且是福建商業的集散地。

二、南台島

非南台島。南台台江汎和南台島

汎到中洲，要經過大橋（即萬壽橋）；從中洲到南台島，要經過小橋（即倉前橋）南台島包圍在馬頭江（亦稱爲東峽江或白龍江）和烏龍江的中間。屬閩侯第一區。

天氣稍好時，在鼓山頂可以望見整個的南台島，全島公路線是經過中洲小橋後，到南台島的觀音井分爲兩大幹線，一經十錦祠等地直達柴門或峽兜；一經台嶼等地直達灣邊或洋崎。

倉前山就在這個島中，風景很好，中有洋墓亭，是外國僑民在附近埋葬的地方。駐在福建的日法英美等國領事館，跑馬場，還有教會性質的三一英

華等中學，也都在這個島中。

最著名的市鎮，就是第

三、著名的市鎮 一區的福州市鼓樓起至台江

汎止的沿路一帶，南街中亭

街台江汎是商業的集散地，南後街和洋頭口是稍差一點。公園有西南兩個，公共體育場一個，影戲院和劇場四五個，娛樂的場所應有盡有，公路線是全縣最多的地方，教育也較他縣發達普遍。但是公安

的維持和財政的收入，比起他縣尙未有顯著的進步

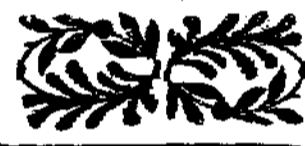
馬尾鎮是各地商船的必經地點，是交通的中心點。瑄頭是漁業商業的重鎮；尙幹扈嶼是第三區內七里的交通要地；南嶼是第三區區南的市鎮要地；此外第四區的甘蔗第五區的新店第六區的大湖，因為是區署所在地的緣故，也可算是各該區的重要市鎮。

介紹我們的福州教學做大綱

本綱要之編擬目的在供小學二、三年上期至六年下期及初級中學實施鄉土教育之用並為編纂鄉土教之參考。內容計分十一類：每類分為「研究問題」與「作業要項」兩部門。其「研究問題」中，乃搜集福州鄉土間之生產，實業，經濟，形勢，交通，名勝古蹟，社會風俗，政治，慈善事業；文化，歷史，共十一類分別提供為問題；「作業要項」內，照每類中分為觀察、搜集、調查、創製四種作業活動。本綱要列舉詳盡，可為實施鄉土教育之一種完善計劃。為謝永臧先生編擬，福州二附小學出版，每冊陸分，萬有圖書社代售。



福州的交通



二 地上和空中……………陳傑三

● 已 成 福建的公路，分有五大幹綫，就福州為起點的，有三大幹綫，茲述之

○ 的 如下：

公 路

(一) 閩粵幹綫 這條綫起於福州南台倉前橋，過烏龍江，經福清、莆

田、仙遊、惠安、晉江、同安、龍溪、漳浦、雲霄、詔安、出分水關，達廣東黃崗。全長約九百五十七華里 是福建公路中最長者。

福州的交通

(二) 閩浙第一幹綫 這條綫全長約六百十五里。由福州東出馬尾，到館頭，北折經連江，羅源，甯德，霞浦，福鼎，而入浙江，和浙江的平陽相接。

(三) 閩浙第二幹綫 這條綫全長約九百里，由福州西沿閩江北岸，經水口達延平，再由延平經建甌，浦城，取道二度關，接江西的廣豐，復由贛東東幹路而入浙江的江山。

○ 市 上 的 福州市上交通的工具，有汽車、馬車、摩托車、腳踏車、人力車、貨車、平等車……等，以公共汽車為主

通 具 公共汽車公司。○ 閩西長途公共汽車

公司。○ 福峽公共汽車公司。

本市自公共汽車和普通汽車行發達後，馬車業日就衰落。至貨車則專供搬運器具及物品而設。

人力車的數量，在福州市許多交通物件中，算是首屈一指的。普通人力車有五千多輛，而自用家車還未算在內。

最近福州新興了平等車，又稱腳踏人力車。為數有五百多輛。其速度過於馬車與普通人力車。牠在交通上操有很大的權威。

近來交通用具愈進愈精，前之需費大，速力低之竹兜，已遭淘汰，幾絕影於市上了。

一九三〇年七月，美國克奇斯會

③ 航空交通

社，和我國交通部合辦一個中國航空公司，所有航空路線分為三線，專供郵連和輸送旅客。這三條路線所經的

地方如下：

(一)滬蜀線 由上海經南京、九江、漢口、宜昌、萬縣、重慶至成都。

(二)京平線 由南京經徐州、濟南、天津至北

平。

(三)滬粵線 由上海經溫州、福州、汕頭至廣州。

滬粵線業於民國二十二年，十月二十四日正式

開航。公司方面現暫定每星期往返兩次，即每星期二，五南下，三，六北上。福州站的地址設魁岐。

由滬至福州為一個航區，收航空郵資二角五分

，外加郵票半信五分，共三角，這是本市航空的郵資。至於航空新聞，上海各大報社，均與該公司定

有契約，如申報，時報，大晚，大陸報等，每星期分兩次寄到，惟每月定戶須加送遞費五角。

二 郵 電

④ 電氣管理局

福建電政管理局，設在南台中平路，是交通部所主辦的。其中分有線電，無線電，海岸電台，長途電話四部分。

有線 有幹線五條，一條直達上海，一條直達

廈門，一條直達南平，一條直達建甯，另有一條線

直達馬尾，川石，三都等地。

無線 有幹線四條，一條直達上海，一條直達香港，一條直達天津，一條直達南京。

海岸 通本地附近三百海里內的海上各船泊及台灣廈門等地。

長途 有福州至南平，福州至漳州，福州至溫州等三條幹線。

總局之外，另設有三個收發處。一在上海路郵政局旁邊，一在南台上杭路，一在泛船浦。

每日二十四小時都是辦公時間。我們打電報時將稿底交給總處或分處，他是隨收隨發的。

附註：長途電話除總局外，僅上海路收發處，有附設。通話每三分鐘大洋三角。

在前清光緒年間，福州就有電話的設置，那時名叫「德律風」。改用自動機，還是近幾年來的事。

電話公司總辦事處在南台中平

福州的交通

路，號碼二二二二；城內塔巷另設一個城辦事處，號碼四四四四，全市定戶約有八百左右。普通各處機關及規模稍大的商舖，旅社茶樓等，均有按設自動機電話。每一個自動機，都附有一本號碼，以便檢討。

此外尚有長途公路電話及聯縣電話，是政府辦的，由建設廳電話工程隊担任架設，本市已完成的公路電話有福州到馬尾，福州到泉州等線。聯縣電話已完成的有閩長（福州至長樂）的一條線。其餘政府已通盤計劃，分期完成。

電話為交通的重要工具，將來全盤計劃完成，那末，消息傳播，就頃刻千里了。

本省交通梗阻，文化不齊。政府因為適應需要，并啟發民智，傳播政聞起見，於民國二十二年間，就東大路湯井巷原有的無線台基址，建立一個廣播電台。

廣播電台

播音的節目，首重黨政報告，次及各科常識，國語會話，商情，氣象，音樂等項。節目次序，每日均刊登在報紙上面。

播音的時間，每日自上午九時起至下午十時止（間有休息）星期日自下午十二時廿分起至八時四十分止。

本縣郵政，創辦於前清光緒二十三年。現今全省郵務總局在南台泛船浦。分局有六個，分設在上南路，渡街口，西門外洪山橋，南

台橫山路，上杭路，福州路等地。

此外，各街道設有露天郵筒五十具，由附近商舖代售郵票。

郵局平日辦公時間，自上午九時起至下午五時止。星期日及休假日的辦公時間從上午九時到十時

但是，快信和滙兌的時間，每天祇截至下午四

時止。

本埠每日的收發信時間都有確定，至於外埠的收發信時間，則由各郵局揭示於郵局門前的一輪船來往報牌」上面。

水上的交通。一、航路。閩侯縣在閩江的下游。縣內的航路，當然以閩江為主。

閩江的來源：閩江上源發自邵武，流到南平縣與建溪會合叫做閩江。東流二百里至水口，始入閩侯縣境。

閩江在閩侯的形勢：閩江在閩侯縣，是自西向東斜貫而流的。至侯官市附近，江中有南台島阻隔，所以江水分為兩道：在北的叫做台江；在南的叫做烏龍江。這兩道的水，一直流到馬尾復合為一，叫做馬江。經過閩安門，便分道入海。全長約一百五十餘里。

通航的地方：上游可達閩清，古田，建甌，南

平等縣；下游可到海（東海），可是江中因泥沙淤積，大輪船不能暢行。至於內地各鄉鎮，從這條水的支流也可以航行到，唯支流的水不大延長；且多彎曲，還未經建設。

二、水上交通的種類

閩江來往的船隻很多，種類亦不一。現在把他分爲上下游來說：

在下游的有大輪船，多從外地而來。吃水在十尺以上的，均停泊在馬尾羅星塔附近。要從馬尾入內地，須乘小汽船至南台江汎登岸。小汽船僅可載客數十人。南台江至馬尾的水程約有三十里，交通的工具，尙有小火輪，夾板船，帆船等，載客均不逾百人，其中仍以小汽船爲最便利。

在上游的船舶與下游則迥異，上游因水流湍急，江底多瀨，且支流頗多。在總流江面較闊的地方，尙可通行小汽船。各支流淺水之區，僅可通行小鼠船，並且上水的船，有時須繫以竹繩，由船夫沿

岸拉牽而上，交通很不便利。反之，由上游下水的船，則較速。此種在上游來往的汽船帆船，多停泊在三保附近。

此外，尙有小船隻，多停泊在水濱，專爲大船接送乘客，或搬運貨物討生活的。操這種職業的人，純爲福州的蛋民。

三、水上交通的樞紐

本縣水上交通之樞紐，在上游的有：小箬竹歧白沙桐口侯官市洪山橋三保等地

。小箬在縣中最西的地方，與閩西各縣交通極便利。竹歧位於上流總匯的地方。此地設有關稅，上游來往的船隻，必定逗留此地，然後開往各處。白沙與桐口均有支流流入大湖，由大湖會合流至昭溪，是閩北的終點。侯官市和南台島北向對峙，有水可以通至南嶼蘇坂，且可航行永泰縣。洪山橋，三保爲上游船泊的地方。此地設有水上交通的機關，街市也很繁盛。

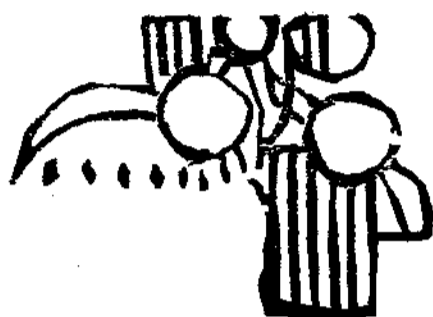
在下游的有台江馬尾兩處。台江又名台江汛，與南台島隔江相望，江邊新建有碼頭數座，市街熱鬧，商店櫛比，下游各鄉小汽船來往，都以此地為停泊處所，台江有萬壽橋架在江上與南台島相接，交通更見便利。馬尾在閩江出口的地方，可以停泊大輪船戰艦，由本縣要往省外國外，都要來這地方候輪。隔江就是峽南的地方，有一條水通達尚幹，僅可航行小汽船。又有在羅星塔附近的水，可通至營前，為長樂的縣境。

閩江全流共一千三百里，為本省的最長河流。閩江口有長門，五虎兩塞，今為沿海一帶軍事上的要地。閩江下流因阻於南台島遂成南北兩水道。北水道較深，可通小輪。南水道專為內江民船往來之用。中山先生所定福州新港（二等港）的計劃。主張開塞北水道，以集中水流，並改良南水道。即閩江上段，亦盡可能的力量，予以改良，以供內地水運之用。其下一段，自羅星塔而至於海，必須設法整泊，以求深達三十英尺的水道而入於海，這樣就可成爲東南兩大港中間的一個寄港地。

叢書 鄉村小學 怎樣實施公民訓練

本書係根據部頒公民訓練標準，將公民訓練的目標環境組織及訓練方法與考查等等，俱有極詳盡的探討與闡發，立論取材，無不切實具體。並廣集國內著名小學經實驗而著成效之各種實例，尤便參攷。

（實價七角）



的侯閩

文化



室，兒童閱覽室，民衆閱覽室，及雜誌室，閱報室五部，藏書二萬餘部，是民衆看書看報的良好所在。

科學館

科學館是供人研究科學的，有省立科學館，設在解藩路裏，內分總務、化學、物理、生物四部，設備頗為完全，藉以貫輸我們的科學常識，便於學者的科學研究，每日來參觀的民衆，及學生絡繹不絕。

民衆教育處

推行民衆教育的，有省立民衆教育處，內分電化，識字，公民，圖書等股，來推廣識字教育，提高民衆的智識。

公共體育場

給作運動之用的，有省立公共體育場，設在南較場場內運動器其頗多設備亦頗見完備，足以引起民衆運動的興趣和努力，每到運動會開幕的時候，觀衆很多，可見近年來本省同胞對於體育的注意了。

◎ 幾種省立社教機關及其工作

凡是推行社會教育的機關，如圖書館、科學館、民衆教育處，公共體育場等，都叫做社教機關。現在把本省的幾個省立社教機關分述如下

圖書館

圖書館是供給我們閱覽的，有省立圖書館，設在東橋，內分普通閱覽

閩侯的文化

● 省立
● 學科館
● 柏淑

自然科學的重要，大家早都明白；近年我們的省垣，也有一個規模不小的科學館成立了。館址在解藩路，面積可廿畝，內有

『動物園』和『儀器標本館』兩部；動物園中各種動物應有儘有，分門別類，獸有圈而禽有舍，鑿他給水族兒游息，樹木與好鳥兒飛棲，樊籠高廣而通明，無異一座院子，鳥雀歌舞其歡樂之天，池沼澄清而灣曲，鴻鶴引吭於清幽之坂；虎豹居軒，馴如鹿豕；猿猴攀樹，捷若投梭；孔雀炫其金光燦爛之衣，畫眉弄其宛轉玲瓏之舌，五大洲動物之形形色色，幾舉目無遺。園中花木也不少，雖然地方不很大，生物界的幕子也可在此裡覘大概了。儀器館中，陳列各種物理儀器和天文地質掛圖，多極精緻奧妙，化學器械以至數學模型，累百盈千，參觀其中真有一目不暇給之概，標本室裡動植礦各類標本，也很充實，全城中學校都可在那裡做實驗教學，真是實驗

自然科的一個極好的地方啊！

● 私立
● 福建會
● 博物研究會

民國十一年秋曾觀鑒于博物一科，關係文化至鉅，不僅足以輔導教育，更足以發展經濟實業，因集合同志

開始籌備私立福建博物研究會，會所暫設在福州烏山。彼時期經費方面，一籌莫展，祇由該會同志分任困難，以供支付。翌年三月該會宣告正式成立，公推闕補袞先生為會長，曾觀為副會長，函請閩垣各校博物教授學者為指導員，地方碩彥為董事，組織標本模型徵求隊，分組出發各縣徵求自然界各物類，並遷會所於東街。十四年三月該會繕具章程表冊呈請福建省長公署按月撥給補助。九月設中小各校並由福建省長公署按月撥給補助。九月設中小各校博物教材標本室供各級學校員生研究，咸稱便利。一面並製造標本發明各類模型，設生物材料處，推銷各地。是年十一月，開第一屆成績展覽會，頗極

一時之盛。旋政局鼎革，地方紊亂，該會亦受損失。十六年三月閩侯教育局亦以成績可觀，當亦撥給補助費以資策勵。該會乃設立科學研究班，分動、植、礦、生理、農業、醫學、各科，每星期均請專家講演。十七年又增設天產陳列所，供衆觀覽，日達千人以上。七年闕補袁先生辭職，改任研究部主任，由曾毅接充會長，林鑑清爲副會長。五月，杭州西湖博覽會徵品到閩，該會奉令前往參加，獲一等獎牌，由教育廳傳令嘉獎。十八年二月，我國參加比利時百年紀念博覽會，該會又奉令參與，深獲友邦讚譽。於北京行授獎典禮時，該會復得金牌，並將全部出品贈送比國國家博物院陳列，得中央明令嘉獎。二十二年四月，本省教育廳開自然科學成績展覽會於福州之西湖，該會出品參加，得甲等一號獎狀。比年以來規模更大。

● 報紙 秀 國際、國內的各項事情，增進我們的智慧，代表大眾的喉舌，於社會

閩侯的文化

人羣大有效益。

本縣的報紙有福建民報，南方日報、求是日報、福州晚報；等數種，除專電，省聞及副刊外，多另闢社會服務欄，爲大眾服務。他如各小報，或品評花月，或時作時輟。至口人所辦的閩報，立場不同，言論自異。但無論何報，報份多不甚暢銷，一方因民衆識字的未普及，一方在報紙自身不能成爲適應民衆的最普遍底讀物。

總之，新聞翔實材料豐富的報紙，我們需要它做精神上的食糧，和每天要吃飯一樣。凡能努力看報，明瞭自己的責任，克服弱點，激奮優點，就會完成了良好的公民！

● 圖書館 秀 在各地中心公開設立的，算是社會式民衆教育範圍內的一種實施，他的終極目的，爲社會文化建設的成功。

本縣因位於會省、轄內的城區，其有公開閱覽

而規模宏富的圖書館，厥爲省立圖書館、烏山圖書館二所。省立圖書館，館址設於東街，每月經費約有三三千元，新舊書籍都三萬多冊，內分成人閱覽室，兒童閱覽室，並在南台青年會設立分館，地接市廛，觀衆極盛。烏山圖書館，是福建學院所附設，館址在白水井西口外，層樓矗立，山野在望，風景殊佳，內分兩部，樓上是閱書報室，樓下是雜誌報紙室，瀝清太傅陳寶琛的藏書，移贈於此。轄內鄉區，地域遼廣，雖無獨立的圖書館，然已早由各所在地的民衆教育館及小學內，附設民衆書報室，以供鄉民閱覽。大抵先將圖書依類編目，藉便檢討，閱覽時間，依天氣的寒熱長短而稍異。藉便惟是轄內不論城鄉，目前會到圖書館來的，多是紳學生者流，短袍跣足的大衆，實不多見，今後要勸導全縣民衆時時來和圖書館親近纔好！

志兒問爸爸道：「我聽得

● 人口和不一 陳 中國地大物博，歷史悠久，到

● 識字人數不一 現在所以弄到國弱民貧，都是爲着不識字的人民太多，究竟

不識字的人有多少呢？」他的爸爸答道：「這個現在還沒有精密的統計和調查，大概有百分之八十是不識字的。只就我們的閩侯縣來說，全縣的人口，總數有 萬三千多人，識字的人口，只有 萬多人，而不識字的人口，竟占 萬多人。你試想想看閩侯縣是福建的省會，交通很發達，文化也很進步，還有這麼多的不識字人民，其他地方，更可想而知。」志兒又問道：「那麼有沒有補救的辦法呢？」他的爸爸道：「有的，現在我國政府厲行義務教育，民衆教育，強迫教育，都是補救這種毛病，我相信照這樣的努力下去，中國的前途，實有無窮的希望。」

● 歷史上的不一 陳 閩侯位於閩江下游北岸

● 學術貢獻不一 錄 交通便利，物產富庶；所以人才蔚起，學術興盛。

陳襄的理學

理學是宋朝的哲學，牠研究涵養德性的方法，闡明人性與宇宙的關係。侯官的陳襄先生，便是當時的一

個代表人物。

他幼年讀書於南港古靈村，因此人家稱他做古靈先生。當時學者正致力於雕琢的文章，他獨倡修身盡性之說，對於當時的社會風尚，很有相當的影響。

嚴復的繙譯

西洋學術思想輸入中國後，從事繙譯工作最著的學者，就是侯官的嚴復先生。他年少時與日人依藤博聞同時留學英國，而學業成績却比伊氏為優。

他繙有英人赫胥黎氏的天演論，斯密氏的原富論，法蘭西斯孟德斯鳩氏的法意等書。關於西洋新的哲學、政治、經濟的思想，介紹很多。

林紆的文學貢獻

林紆字琴南是閩縣南台人，他是用文言來繙譯西洋文學的一個巨擘，所以在歷

史上的文學貢獻頗大。

他繙譯的書，以西洋的小說傳記為主。像茶花女遺傳、十字軍英雄記、魯濱孫飄流記、迦因小傳……不下數十種。其中以茶花女遺傳最為炙脰人口，可算是用古文寫情最佳的唯一長篇小說。他繙譯時，多出自他人口述，而思想靈活描寫真切，措詞談諧，婉轉曲折，更足引起讀者的興趣。

他在詩方面的著作，只有詩存和閩中新樂府兩部。全部詩中，以題畫詩最為精采。

他雖然依附桐城的末光而反對白話文，但他應用文言文來從事繙譯，擴充了文言的應用；破除卑劣思想，來改造小說，提高了小說的身價。所以他對於新舊文學，都有很大的貢獻。

有人批評，中國的舊文學當以林氏為終點，新文學當以林氏為起點，真是足以估量林氏文學的價值了。

鄉村教育

第二卷第五期要目

- | | |
|---------------|----------|
| 通訊輔導教員的嘗試 | 劉百川(二) |
| 鄉村教育的幾點新認識 | 楊汝熊(七) |
| 鄉村社會的認識和改造(下) | 湯振元(一〇) |
| 民衆體育的實施 | 汪建中(一七) |
| 鄉村小學家庭聯絡的研究 | 何長康(一九) |
| 注音符號教學的研究 | 姜守紳(二五) |
| 鄉村教育觀感記(五篇) | 張信炎等(二九) |
| 編者的話 | 編者(三五) |

中華民國二十五年十一月一日出版
 定價：零售每期八分，預定全年十二册八角。
 發行：江蘇省立大港鄉村教育實驗區辦事處。

教育研究

二十五年十月號第七十期目錄

- | | |
|--------------------|-----|
| 中國師範教育問題 | 林礪儒 |
| 中國高等教育的幾個問題 | 陳榮捷 |
| 初等教育的幾個衝突問題 | 曾昭森 |
| 督學與課程研究 | 馬鴻述 |
| 讀物字形大小對於閱讀效率的影響之研究 | 陳孝禪 |
| 四弦相關係數之計算方法 | 林錦成 |
| 蘇州兒童犯罪問題 | 譚允恩 |
| 廣州市七區圖書館考察報告 | 朱哲能 |
| 國外的教育研究摘要 | 方悖頤 |
| 青年的生活問題與興趣之研究 | |
| 學生成績與出席情形之關係的研究 | |
| 大班教學與小班教學的效率之比較 | |
| 兒童的推理能力之研究 | |
| 美國大學指導一年級生的辦法 | |

發行處：國立中山大學研究院教育研究所
 國立中山大學出版部售書處。
 價目：每册一角二分半，半年五角，全年壹元

福州的

名勝和古蹟

城內的山名
王光水

烏山在城內的西南隅，古時叫做閩山，後來改名道山，是省垣險要的地方。

在山頂俯視，全城附近的形勢可一目了然。從前山上建築有砲台，以資守衛。現在每晨六時山上例行放砲一響，名為起身砲，是養成一般民衆早起習慣的意思。每天的正午也放砲一响，做城台時間的標準，現在鼓樓前，南門兜等處已安設電化標準鐘，午炮的效用，已見減少。

烏山的景緻很多：山的絕頂有凌霄臺；南面蟠桃場有個好像桃李形狀的山石；其他像薛老峯、觀稼亭、坐禪石、鴉浴池等勝迹，也很可以給人觀

名勝和古蹟

賞。山上寺觀很多；石壁上多刻着遊人題字。每年到重九佳節，城內的人們都來此登高，真是熱鬧。

文于山

城內東南隅有座于山，高約一百五十餘步，周圍三百十餘步，和烏石山對峙，同為省城屏障。相傳越王無諸，九日宴集山中，有石樽尚存，故又名九日山。

山上的勝境也很多。民族英雄戚繼光的祠就在這山上，建築很是偉壯；祠前有個臺，做平遠臺，是後人追念戚公的功績而建築的。

韓世忠像、醉鄉石、獅子岩、白塔、琴臺等同為于山的勝景。

最大的廟宇要算天君殿。許多迷信的男女，每到廢歷六月十五六兩日，多是三步或五步七步一頂禮的，從家裡一直拜到山頂去，算是慶祝神誕並以求福的意思，他們真是愚笨極了。

屏山

屏山原名越王山，位置在城北，周圍有數里。山上有七星，

儲水不涸。明洪武尚在崗上築城為樓，名叫樣樓，後改稱鎮海樓。民國十八年間燬於火，現在的礮樓就是牠的遺址。

登山南望閩江，水光如練，船隻往來不停，真是一幅天然圖畫。

(一)

西湖公園位在城之西北，三面環山，中浮兩島；一是小孤山，一是謝坪嶼，有步虹橋和飛虹橋相連接。

這地方本是晉朝太守嚴高所的，原是做灌溉農田用的，後來經過好幾次的修建，亭榭林立，小路縱橫，路旁還鋪了青草，並栽種各種樹木花果，風景極為清秀。

(二)

西湖公園園口有新築的園門，雄偉而壯秀，進了園門，有條湖頭橋，兩旁楊柳依依戀人。園裏有許多亭榭寺院如紫薇廳，宛在堂，澄瀾閣，湖心亭，鏡湖亭，桂齋，開化寺等。

桂齋是先哲林則徐讀書處，開化寺前有個小池，狀如海棠，池中有石鑄的鉄拐子，手中拿着一個葫蘆，葫蘆中可以噴射出水來，但因年久失修，已經損壞了。

(三)

福州的民衆，每到夕陽斜西，多三五成羣的結隊來到園裏遊覽。

這裏面有茶桌菜館等營業，專為招待遊人，設備也很完善。

公園裡有兩處游船碼頭。這裏備有許多小艇和花船，專供遊人遊觀之用。如果花了一兩角錢，租賃一隻小艇，可逛一夜，雇大花船却比較貴些。

當月明之夜，把船划到湖裏，湖光山色，一一映入眼睪裏，真令人有飄然出塵之概。

西湖公園在省會之西北，由通湖路直達園中，周圍約共兩三百武，三面環山，中浮島嶼，風景清幽，自闢為公園後，園中建設，益復可觀。



園的中央，有開化寺，古佛莊嚴，規模猶在，附近連接宛在堂，園中詩人姓氏多臚列其中，寺後有鏡湖亭，為游人雅集所在，每當夕陽西下，尤饒有畫意，此外，如澄瀾閣、湖心亭、荷亭、海棠亭，亦各臻佳勝。

西湖舊有十六景，檢閱載籍，勝跡尚復可考，今人多於夏日避暑園中，晚風送爽，湖月宜人，滿湖畫舫，笙歌雜踏，儼如秦淮風景。

湖中出產，亦頗富饒，魚蝦螺蛤的產生，菱芡菜蔬的繁殖，利益無窮，附近居民，恆目為利藪，而全湖水量，又足以防旱澇，西北一帶，澇溢則開閘以通排洩，亢旱則扉車以獲滋潤，灌溉民田不計其數，利源之大，更可想見了。

南公園在城的南方，面積為四萬兩千多平方公尺，從前叫做耿王庄，相傳是清初耿精忠別墅，到了民國以後，曾經許世英等名人，幾處題詞，

名勝和古蹟

幾度修葺，雖不見得怎樣簇新輝煌，却也沒有極端傾圮頹垣的樣子，人們涉足其間，最可爽心怡目的，便是那一片毗連櫛比的樹木，和那屹立紛錯的橋亭。樹木裏面，最占多數的便是桑樹和荔枝樹；每年夏天，只見枝葉所蔽的地方，一片蔭涼，真個鶯歌憚響，有說不盡幽逸清爽的景緻。其次便是那宛蜒曲折的長湖，幾乎佔滿全園的面積二分之一，大概湖水所經，上面都搭着木橋，星棋羅布，真有五步一橋，十步一亭之概，此外亭池樓閣，先祠古蹟，配置也很適宜，現在把牠們一一介紹於下：

國貨陳列館

在園的右側，有個國貨陳列館，裏面陳列着許多國貨，游園的人們，多入內參觀，星期假日，參觀的人，更見其多。

桑柘館

在南公園裏面，門內有個照相館，後面有桑圃，這桑圃是許世英建造的，作為飼蠶植桑用的，這地方曾一度充作蠶業學校

，嗣因蠶校停辦，以後改爲「閩侯第一區區公所」，和「福建蠶桑改良會辦事處」，周圍十數步外，沒有別的樹木，祇有蠶桑一種，直到現在，還不改舊觀。

荔枝亭

屹立南公園的中央，去桑柘館約數十步，四面繞環湖水，有「九曲欄」可通，遠近繁殖荔枝的亭子，便是荔枝亭，這個亭子也是許世英建造的，正額有許氏題字兩側有北平傅觀海撰對聯，聯上的字句是：「亭館問誰家，數里鸞環排綠樹；蠶桑與美利，沿村衣被勝黃綿。」

先烈祠

先烈祠是一座西式樓屋，巍立千園的西北隅，也是全園最後面的祠字，祠中設「黃花岡七十二烈士」靈牌，牌中記載烈士籍貫助績很詳，游人們蒞此，追想革命往事，常欽仰不置。

左公祠

左公祠是左宗棠建造的，祠字很宏大，現在後部劃做縣立培前幼稚園

園址，前面住了人家，左側有邊門可通街巷。

藤花軒

在左公祠的前面，也是許氏建造的，裡面有屋舍兩欄，現賃與「維新照相館」，舍後有一藕池，每至夏初，常有一陣芬芳的氣味，跟着晚風吹來，纏綿着不散，真使人徘徊不忍去。

藕池

在藤花軒後面，鑿了一個池子，種滿蓮花，現在改植菱角，綠藻滿池；所謂「藕池」這名字，已成爲明日黃花了。

望海樓

樓匾是周達題的，去藕池約十幾步，樓後有個小亭，建在假山石上，現在已日就傾頽了。

黃山在閩侯縣東南約二十八里，高出海面二千八百尺，延亙凡十里，是芳巔、白雲、獅子、砵盃諸峯的誌名，山上有巨石，形似鼓，相傳在風雨大作的當兒，有聲如鼓，故得名。

在從前汽車、汽船、沒有通行的時候，我們要到鼓山，須先雇定一隻夾板船，費了一個鐘頭，到鼓山邊，再走百餘步，便到白雲廡院，而登山；自福馬公路開築以後，可由城內南門兜，搭汽車直駛鼓山的白雲廡院，走了屈曲和羊腸般一千五百多層的石級，始達壯冠全山的湧泉寺。在白雲廡院到湧泉寺，沿途有小亭十餘個，以供游客的小憩。如游客不能登山行走，可雇肩輿，乘抵山上寺門。

湧泉寺爲閩中第一古刹，屹立江濱，在鼓山劣嶺峯，有紅色圍牆環繞着，是福州惟一清曠的所在，其中最雄偉最壯觀的，算是「大雄寶殿」，殿前有海軍製造廠製成的兩個鐵燈柱，左右鐘鼓二樓，聽着有節拍的鐘聲，和汨汨的流水聲，真是清徹心腸。

湧泉寺左行百餘步，有喝水巖，爲鼓山的名勝之冠。位靈源洞上，有晝夜不息的泉水流着，其中之水極富凝集性，有滿杯而不溢的現象，很有趣味。

名勝和古蹟

· 過石門可到朱子亭，山上古蹟很多。

劣嶺峯爲鼓山的最高峯，登臨遠眺福州城邑川泉，瞭如指掌。至東方被日宰割的台澎列島，亦會隱隱地現在煙波裏面，在山峯頂端可觀日出。

獅子峯領域內，有十八洞，勝景點綴，真屬美不勝收，每值夏秋之際，游客如雲，使福州生色不少。

淨光塔，又名石塔，因其用石砌成也。位於烏麓之東，爲唐貞觀二年，德宗誕節，觀察使柳冕所建。

塔層有小門一十六，周圍計角七十二，因年代悠久，諸多損壞。塔內石壁石級傾圮者，則鋪以木板，塔上有石碑與牟尼佛，節度使王繼潛，宮苑使王繼源等像，觀此，可知當時王族與官吏之威勢。

定光塔，俗名白塔，位於子麓之西，五代時王審知所建。塔用土木建築，表面以白灰水刷之，故

呈白色，亦即白塔之名所由來也。壁間繪有各種佛像，與淨光塔之用石雕琢成者，迥然不同，而塔內之清潔與修葺，則遠勝於淨光塔。且塔之高度，幾亦倍之。登斯塔可瞭望省會全景閩江船隻往來，亦宛然在目，是以游人環登其頂，藉以窮目之勝。

淨光塔與定光塔，峙立本省省會空際，東西遙對，其雄偉之姿，工程之鉅，互為伯仲。

鎮海樓是建築在越王山之上，越王山算是三山之一，在城的極北地方，週圍有數里，又名屏山，又名樣樓山，登臨眺望，船隻往來於閩江，陸續不絕，水光如練，形勢雄壯，風景美麗，真是一幅天然的圖畫。

漢閩越王無諸曾在山上東邊鎮海樓鄰近的地方建都。明洪武間築城起樣樓祀真武像。民國十八年失火祇存圍牆，破毀不堪，民國二十二年修飾為礮台，礮台內及鄰近的地方開鑿戰壕，形勢險要。

最初建築鎮海樓是為祀神，後人到地觀瞻就成名勝。

近來我國，天災人禍很是流行，省會素來又是共匪進攻的目的地，因為要鞏固省會，所以將鎮海樓修理起來。

馬江北岸，有羅星山，山上有一石塔，名曰羅星塔，又稱磨心塔，為福州名勝之一。

塔為石砌，計有七層，每層均有石級，可登其頂，頂端置一鐵球，相傳前係貴重金屬，夜間能發光亮，被外夷所竊，後由馬尾造船廠鑄成今式鐵球代之。

該地當省會要害，閩江分流，至此會合，稍折而入於海，山下建有碼頭及囤倉，供海輪靠泊，客貨起卸之用，行旅稱便。

由羅星塔向東為君竹鄉，乃福連公路之起點，

向西坐小民船可達峽兜，爲陸路通閩南之要道，向南過渡卽長樂縣轄之營前，乃營長公路之起點，向北陸行僅里許卽馬江鎮，又水陸兩路，可通福州，陸路有福馬羅公路，水路有下江各地小火輪，交通非凡便利，每日遊客，不下數百，海輪一到，江面熱鬧，更勝十台江，堪稱現代一勝地。

最近該地新建馬頭，行旅尤見便利。

⑧ 溫泉

環城迤東有溫泉，可供洗澡，甚台衛生。溫泉之年代久，溫度高、礦質多者，尤可助皮膚病之治療。

在四十年前，鄉人發現溫泉，祇就其湧出之處，設窠以盛，嗣後漸知掘地汲取，以爲營業，現在日臻發達，湯井門一帶業此者有百餘家，其中以八角井、十槽之歷史爲最久，湯質亦最佳，惟設備仍舊簡陋，較諸新設者，轉形衰落。倘再加以改進，能設法保提其溫度，並導達于全縣，一面對於澡堂之衛生設施善加指導，則有補

于大衆衛生之處，定非淺鮮。

附註：吾閩之龍溪永泰等縣，亦有少數溫泉，惟因含鹽太多，或溫度不能持久，故不發達。

⑨ 遊金山

乘閩西汽車至洪山，過橋，沿石徑行五里餘到狀元里，折向北走數百武街道儘頭處，便望見金山寺了。

寺建於江心，中有八角形石塔七級，高二丈有奇，塔的南面建一大廳，廳外東南三面有回字形迴廊一道，外護以石灰欄干；廳正面欄干外西角石基下有榕樹一株，樹根圍繞着頑石，略帶斜立，枝葉覆瓦，炎夏生涼，誠爲避暑的良所；廳的東角下有石階十餘級，乃遊人停舟上寺之處。廳的後半隔爲三欄，中欄構一殿供一女神畫像，殿的左右各關一門，通廳後的甬道，過甬道上石階便是石塔了。塔的東西兩旁有空房各一，可供遊人住宿，西房的南面有廚房一所，尙未構成，房的北

側下有廁所一欄。塔的北面建一樓，面積與前廳樓相若，三面開窗，明淨異常，可惜樓內毫無陳設，只懸着幾付對聯，內有一付寫的是：一孤嶼許當中，山勢兩開分旗鼓，羣流狂奔下石根，獨拔辟徑瞻一確能寫到真景處。

由塔的西邊有石階可通入樓下，樓下有石灰柱亦根，和高低兩層石榭，相傳是古時建文昌閣的舊址，今閣已改建為樓，僅存此基，供人憑弔，基下有石階十餘級，和那廳前的石階相背向，據說古代寺之八角均有石階，以象八卦，因年久崩壞，後人重修為省費起見，祇存此二座，大不若古之奇觀了。

所以我說現在的金山寺，是將一個古代的女英雄改粧為現今的摩登女子，脂粉滿面，真是俗不可耐了。

有八說金山寺有：金巢礁、白元龍洞、雷斧岩、釣鱸磯、浣衣磯、跨虹缸、醉魚石、落鐘灣、龍

頭峽、蘆花汀、八卦階、放生巖等古蹟，據現在所看得見的祇餘：雷斧巖在寺的西邊，巖上尙刻有古人字跡，惟今亦已模糊難辨；放生崖就在這巖的邊，刻有「放生」二字，大可徑尺，還有那寺東的一塊巖石，形狀如碇，臨流盪漾，遊人到寺輒于此處濯足浣衣；所以取名為浣衣碇。碇距東岸數十武，在明朝有橋可通，現已拆毀，僅留橋石幾堆，冬季水落即現，所說跨虹缸就是這裡了。八卦階亦祇存二座；至於其餘各處古蹟均已無從考察了。

旁晚時候，倚立樓前朝北一望，只見那風帆片片，帶着夕陽順流而下，由遠而近，復由近而遠，還有那一聲聲的漁唱繞於寺的前後，殊足以沁脾，轉向寺的西邊望去，是一片沙灘沙灘後面却是一帶本原，樹木蒼蒼，數十村落俱在眼前，旗山君平峯羅列其後，做了這無數村落的丈屏障。夜來風景尤佳，每當皓月當空，籠罩着洪江，銀波盪漾與那西面的白沙相映；半洲的漁火忽明忽滅，妙峯寺的鐘

聲，若續若斷彷彿唐人張繼楓橋夜泊詩句裏所說的那般情景了。

國府林主席遊此寺時，題一匾曰：「是最勝處」，真是不錯啊！

戚繼光將軍的援閩

倭寇闖入福建，到

戚公祠

處焚掠，當地的官軍怕他威焰，都不敢進剿，於是長樂連江甯德興化各地

先後蹂躪，歷時一年之多，人民受其荼毒，為狀至慘，那時剛好戚繼光將軍領了六千精兵，由浙入閩，間道弛戰，連破賊兵六十座大營，斬首二千餘級，倭賴以平；由是地方人民崇報戚公建祠紀念。

平遠台醉石亭蓬萊閣

戚公祠宇，是在福州城

內九仙山，左依白塔東對山嶺得山水之勝，祠外觀方書：「戚武毅公祠」祠內廟堂壯麗，中除戚公享堂外，尚有平遠台、醉石亭、蓬萊閣三勝。據云：平遠台，醉石亭是戚公平倭聚傾處，後人紀功就其

名勝和古蹟

地以建蓬萊閣，閣為最近始建，這三處勝地都很幽雅可覽。

戚公祠題刻

我們走進祠中，可以看見題刻很

多，最好的題詞有前陸軍上將周蔭人的：「兵法繼孫吳、當年掃蕩倭寇、迭奏屢功經百戰；軍威震閩粵，此日重新廟貌永留遺愛在三山。」和省長薩鎮冰的：「威略直匹岳家軍，閩浙播謳歌，武穆千古武毅千古。勳名上齊李承相，湖山瞻廟貌，有宋一人，有明一人。」其次著名的石刻像翁照垣將軍的：「平倭先進」蔡廷楷蔣光鼐二將軍所題的：「光我民族」還有王懷晉先生題句中有：「四省淪亡空前耻辱，嗟我國人何時滿雪」等沈痛的警語，此外有李厚基等的：「青山有幸建忠祠」的題句。

憑弔和感想

聽說在民國四年這祠被人盜賣給

美部會，民國十四年才行收回，現在重修一新，由黃承潮先生理其事，我們在這憑弔之時，可以想到國難當頭誰來繼續戚將軍的遺志呢？

(一)

古名陳
人的敦
墓墓蘭

明朝時候，倭寇擾亂沿海一帶，那時（嘉靖時）除了戚繼光俞大猷努力殺賊外，最先還有一位抗敵的名將張經，因為他被奸人陷害，後世不留

意着。
經字廷彝又號半洲，福建閩侯人。明正德時候做過兵部右侍郎，那時倭寇作亂，命經督率江蘇浙江福建湖廣諸兵，大敗倭寇，屢建大功，後來給姦黨嚴嵩趙文華等陷害，後世感他忠義，追諡襄愍，纔列入鄉賢。

他的墓是在芋坑山，墓前有「東南戰功第一坊」一座墓碑，至今還巍峨直立，由此可想見他的武功了。

李綱的墓，是在大家山，他是北宋時候的人，曾做過七十餘大的丞相，那時異族入遼金擾亂北方，李綱寇準等力主抵抗，可是為張邦昌陳堯叟等所阻，造成南宋偏安的局面，以後他僑居福州，五十八歲卒，葬於福州桐口大家山，並賜諡忠定。他矢

志衛國，算是個民族大英雄。

(二)

開化福建，尤其是福州，我們該知道有兩個人，一個是閩越王，一個是忠懿王。

閩越王是戰國時越王勾踐十三世孫，名無諸，別姓騶，因為幫助漢高祖打倒秦二世，滅掉項羽，有功勞受封的，他是福建封土的第一，漢族最先侵入福建的，還算是他的七世祖無疆。

他的墓，是在省會南門外福德路祖廟地方，左邊是田，右傍魚池，當中突起一小丘，要不經心，從墓前走過，還不會看見，因為是很平凡的。

忠懿王的墓，是在北門外蓮花峯下胭脂山，離省會三十里，他是唐末瑯琊人，姓王名審知，初為觀察副使，後拜威武軍節度使，封瑯琊王，梁太祖時封為閩王，後唐莊宗同光二年卒，諡忠懿，所以也稱為忠懿王。

當時節度使都很驕恣，他却說：「吾寧為開門節度，不作閉門天子」這是多麼忠正的一個人。



閩侯的

康樂設備

一、公共的衛生設施……至忠口

（一）公安局——本市城台各處，從前街道齷齪，居民甚感苦痛，近年公安局的各分駐所，均設置清道夫，每日早晨沿途掃除灰塵土礫，行人稱便。公安局設有衛生科，直轄衛生隊，按日調查商店飯食用水，取締售賣腐敗物品，設立公共廁所，改建洋式磚牆，使通風不臭，增設垃圾桶，使用拉拔車安裝路燈經費由各住戶按月認捐。

（二）衛生事務所——該所設在烏山路，便利貧寒患的治療，免費注射預防鼠疫，霍亂等傳染病，派隊拾埋死鼠，捕狗犬夏季由各黨政軍派員組織

閩侯的康樂設備

夏季衛生委員會，及化裝游行，作衛生普遍的宣傳

（三）公共市場——過去本市魚肉攤店及肩販。兜賣，過路人衆紛雜，亂無秩序，公安局因此特設公共市場于南門兜等處，場內分魚肉菜場各類，四週關

有溝道，以便掃灑。

（四）公墓——附城各鄉村，停柩不葬，有碍衛生。本年于北門外竹柄山，南門外蝦蟆嶺，設立公墓，僱工掩葬。

本市地方衛事務經多次的改良，與居民的台作，比較從前日有進步。

（五）溫泉——溫泉是地層中靠近火山山脈的熱流。福州湯門一帶地下都有。溫泉的熱度很高，中合有硫黃質，極能去垢殺菌，生皮膚病的人，沐之極宜。浴堂多開在溫泉路東大路及湯門外、井樓門外

等處，他們都鑿有湯井，用吊桶把湯吊起，引入浴池，浴池分有普通池、特別池、個人池等，近年又增設有女浴池，專供給婦女們洗澡之用。

救火會 救火事業關係人生極大，故為衛生極重要的設施。福州私人設立之救火會，創始于前清道光年間，由郡洲嘉崇

救火會發起，其後各地相繼成立者，迄今計有城台二十八會。如雙杭萬壽鼓奏等，最為著名。會內設執監委員會，主持會內一切行政。有臨警部招募援丁，執行救火、折屋各任務。臨警時均能奮不顧身，深得人民信仰。

消防隊 消防隊係警察廳設立。置隊長一員，火兵百餘人，隊址鼓樓頂。附築瞭望台一座，高三四丈，遇有各處火警之時，放炮打鐘，為各救火會出動信號。救火器具近有購買汽龍和折屋等器械，以供臨警之用。每年冬間，向各管轄

地各商號及住戶徵收一個月租金三成或五成，作為特別費用。

康教育 康教育 素乏設施，亦鮮研究。到了民國廿二年本省教育廳特函請中央衛生署介紹高哲斌醫師來閩，開設

衛生講習班，並組織健教委員會，辦理的範圍，由省立中小學着手，擬由省而縣，逐漸擴充，而引起社會人士對於衛生的注意。

組織 該會設委員七人至十一人，并由教育廳指定一人為主席，負責實施及推行健教之任務，直接歸教育廳管轄。

工作的計劃和實施 該會工作依據中央現定，並參酌本省情況，分為試辦、實施、推廣三時期。每校設立衛生室，負責各校衛生的實施。並視察各校環境衛生，辦理檢查缺點、矯治、傳染病的處置、牛痘的接種等。

（八）醫院

外國人辦的醫院

醫院為病人療治的

公共衛生重要的機關。有外國人設立，和本國人設立之別。福州醫院創辦最早并最著名的有塔亭，柴井，馬哥愛，博愛等。從前風氣未開，人多裹是不敢就醫，近日科學發達，人多信仰西醫，就其診治的較多。歐戰影響，外國醫院經費困難，遂向病者徵求藥費，較之從前施診納費，廉貴大不相同，外人藉此宣傳宗教麻醉人心尤為我文化前途之障礙。

省立醫院和巡迴醫療隊

近來省府有省立醫院之籌設，並得僑商胡文虎先生捐資，于

吉祥山建築院址，規模宏大，並已訓練看護士一班，將來竣工落成，有益人民健康之處不少。閩侯縣政府並組織有巡迴醫療隊，攜帶藥品前往各鄉施診，尤受民衆歡迎。

閩侯的康樂設備

（九）中醫的審查

照條例呈領證書，使不學無術的，不致濫竽充數，草菅人命。

（十）育嬰和接產

育嬰堂，收養女嬰，倩乳婦哺乳，至長大數個月或年餘之時准人領作養女或為童養媳。其後積弊漸多，難收普遍效果。經費前從出自鹽商，現民政廳亦有補助。

省立助產訓練所

從前接產均用穩婆，毫無學識，一遇難產，便手足無措受害甚大。去年省政府擇烏山路特設高級助產職業學校招收各縣中學學生，專授助產技術，及

育嬰堂

重男輕女為從前我國人普通的心理，各鄉居民，更有溺女的風俗。清道光年間有鉅紳張某創辦

保育方法。畢業後派赴各縣服務，收來利益產兒保障兒童幸福並附設產育院，使貧寒孕婦得入院產兒

紅十字會 會為外國人所設，前附

紅十字會 在醫院或教會，遇有發生戰事

，或水火為災，即組織救護隊，往前線工作，富冒險精神，殊堪嘉尚。

紅十字會 近年我國人繼起創辦紅十字會，性質與紅十字會同，亦維護地方衛生之

慈善機關。

本市附城沿河各處住戶，每

天汲取河水，充做食料，即各家

泉井，未必都是清潔。如遇火患

，更虞水龍無水灌放，普通人都

認福州有建設自來水的必要。前年由紳商集股組織

自來水籌備處，已呈請立案，開始集股，並由技師

擇定南台下渡龍潭角為蓄水池。股東以南台商家為

多數，近聞建設廳另又籌募公債九十萬元，着手籌設，並派員赴各處調查泉井有無毒質，及禁止沿河居民汲取河水充作食用。

二一·娛樂的場所……張 琛

娛樂的需要 我們整天伏在案頭上工作，一點都不休息，在表面看起來，的確是很勤的，但是我們要明白過度的用腦，會使頭腦停滯，減少工作的效率，妨礙身體的健康。所以我們必須在工作的餘暇，作正當的娛樂，使疲勞的頭腦得到安息和調劑的機會。

高尚的娛樂 人們常常在休閒時間，飲酒打牌，或利用神誕酬神演戲，迎神賽會，建造善度，藉此享受娛樂。實在此種娛樂，完全是勞神損財傷腦害人的惡習，不但無益健康，反足令人傾家蕩產，青年人嗜此者，易走歧途，甚或一生墜落。鄉人每因神誕娛樂發生械鬥，影響於社會的安寧。我們要

革除不良娛樂就要提倡高尚娛樂，來鍛鍊身體，陶冶品性。茲將本市娛樂場所分述如下：

▲青年會游泳池在南台蒼霞洲。池設樓上，呈長方形，闊十餘公尺，長

二十餘公尺，凡屬該會會員，均可憑證入池游泳。惟在游泳前須先行沐浴然後潔身入池。池中溶有漂白粉等消毒藥水，以防細菌侵襲眼及皮膚。游泳時，特請救生員在池維護遊客的安全。此外，更設立游泳訓練班，專門訓練游泳人才，以喚起民衆對游泳的興趣，初學游泳者，多在此練習。

亞細亞天然浴場，在亞細亞煤油倉前小港，港口雖狹，港內頗寬，赴浴者從大橋雇舟出發，船資洋二角，約半小時可到達。泗畢乘原舟返。惟該處僅備跳板，兩旁立有水準尺，標明水之高度，使遊客知道水的深淺，並無更衣處跳台等設備，亦未聘有救生員。到此游泳多係技術較精者。鄰場有極大沙灘，可供運動。倘加改建，誠良好的天然浴場。

閩侯的康樂設備

▲體育場 係南較場舊址。民國十八年由教育廳發起，加以改建。逐年充實設備

，至今日始稍具規模。該場西面新建講演台一座，狀頗雄偉，為指揮運動施發號令之司令台。中央為足球場，場外環築四百公尺。跑道外，圍綠色欄杆，可免觀衆擁擠。東北為網球場，此外尚有排球場、藍球場、沙坑等運動設備。其中有最新式藍球架一隻，可以任意遷移。現在僑商胡文虎獨捐資式萬元，為該場建築費。想不久的將來尚有更大的發展。最近到場運動的民衆和學生，日有增多。教育廳派體育場場長駐場辦理民衆運動事宜，及場內一切工作。凡民衆或團體可按該場規則。領取運動器具。誠青年們娛樂健身的場所。

▲戲院 是移風易俗的機關。本市戲院城，台約八家，有專營戲劇者，如南華戲院。有專營電影者如台青年會。餘則兼營電影和戲劇。中以東街

文藝劇場和台青年會建築頗壯麗，設備亦優。營業亦較他家為發達。惜此次文藝劇場被火焚燒，損失頗大。現只好讓台青年會專美矣。

▲跳舞場
▲南台田礮街美月酒場，係外商所經營，每至深夜樂聲尚悠揚不絕。且

兼營賭窟，表面看來，似乎是及時行樂的所在，實際是摧殘青年的萬惡場所，良好的青年一入斯門，能不墜落者幾希？

義教輔導導

義教輔導導
義教輔導導
義教輔導導

第一卷第二期要目

陳主席在小學教員訓練所訓詞
短期小學教育運動中之教育者之使命
民族復興與教育之新論
中國義務教育的理想與目標
義務教育的幾個重要問題
普及義務教育的幾個重要問題
關於義務教育推行的幾項問題
怎樣使義務教育推行事半功倍
丹麥教育與民衆復興
小學訓練技術與教育實施
短期小學衛生教育的實施
時事之研究與教學的實施
小學訓育問題的研究
報告計劃法令章則等

鄭貞文 張志卓 許羣才 章叔昂 陸成周 曹起賢 謝鏡美 姚虛谷 李文漢 楊澤中

十一月十五日出版

零售每份大洋一角

全年二十冊連郵大洋一元

訂閱處：福建省政府教育廳第一科

義教輔導月刊經理部

郵票代洋十元通用

○???
○???
○???

福州慈善機關不少，除消防隊及

○???
○???
○???

院，勸募所等等，現在把這幾種慈善

○???
○???
○???

福建孤兒院係由外人于前清末葉

○???
○???
○???

一、孤兒院 在南門外下藤路創設所在，內部

○???
○???
○???

中組織設備頗為完備如：課室，體育場，農藝工藝

○???
○???
○???

傳習所等，學生半工半讀，年齡較幼者，由保母負

○???
○???
○???

責撫養，資質較聰穎者，則分別轉送中學，大學或

○???
○???
○???

專門學校讀書。院中經費，半由外人向教會團體捐

○???
○???
○???

募，半則由社會慈善家出而捐題，學生人數約有四

○???
○???
○???

五百人，辦理以來，成績卓著，極得社會人士贊許

○???
○???
○???

，一般舉凡無依的孤兒，真是受惠不少。

○???
○???
○???

二、善社 福州之有善社，迄今已數十載，如

○???
○???
○???

述善社道善社公益社等，創辦人多

○???
○???
○???

係商界銀行界及社會著名紳士，現

○???
○???
○???

在所存者，只有述善道善二社。凡各地有天災人禍

，如：風災，水災，時疫以及兵燹之後，該社多出
而提倡維持善後，此外還有施衣，施粥，施棺，產
糧，度歲等等，現在還有創辦幾個小學，以為貧民
求學之所，裨益社會匪少，實是社會中不可多得之
慈善機關也。

三、貧兒教養院

這個機關係由政府與社會熱
心人士創辦的，內部組織與
孤兒院相似，惟多注重於勞
作科，是以對該科的設備，較為完善。家境貧寒者
，可逕赴該院報名，經該院調查確係貧寒者，方准
理行手續入院，現在以社會不景氣關係，經費支絀
籌劃不易，當局為恐有粥少僧多之患，是以投院非
易，社會人士深為嘆惜！

四、勸募所

每年春間由主管機關派員赴各山
，定期掩埋，不特使死者得安死所，而對於衛生的
裨益亦不少；現在各救火會亦有附設此種機關，此
外尚有撈屍工作，凡屬投水或溺斃無人承領者即由
該機關預備收埋創辦入亦多數屬於社會熱心慈善家

憤調查露柩調查後，即編訂牌號

極為簡單

極為簡單

極為簡單

極為簡單

極為簡單

極為簡單

極為簡單

極為簡單

極為簡單

極為簡單



教育觀感錄（五續）

劉百川



一七 知難行易在教育上的應用

我們每次舉行總理紀週的時候，在報告及講演以後，都要講讀總理遺教，一年以來，我們把三民主義建國大綱都讀完了，最近又把孫文學說（即是知難行易的心理建設）讀完了，我們覺得中山先生知難行易的學說，實是一種偉大的發明。這不僅有俾於革命，有利於建國，並且對於一切學術事功的建立，都有了更明白的解釋，更激底的啓示。就是從教育方法上說，知難行易也可以說是一個最好的定律。因此我們覺得要根據知難行易的最高定律，我們教育的實施，還應當注意下列各點：

（一）根據知難行易的原則，我們知道一切的事情，不知亦能行。這正與我們教學上「試行錯誤」的原行相吻合。陸游說：「嘗試成功自古無」。自然不如胡適說：「自古成功在嘗試」。我們既然知道嘗試可以成功（不知亦能行），我們應當多給兒童以嘗試的機會，讓他自己去體驗，自己去發現，更應該給兒童知道

我們願意他去嘗試，他可以大胆的嘗試，有計畫的去嘗試。愛迪生能夠發明許多東西，未始不是好嘗試的結果。

(二)在知難行易的學說中，還有一個重要的原則，便是行以求知。這與教學上「在做上學」的原則更完全符合。杜威所說「Learning by doing」亦是此意，根據這條原則，我們在實地教學的時候，應該給兒童一方面做，一方面學，如果學而不做，恐不能真知；既做且學，所得到的學問，方是真的學問。

(三)知難行易給吾人的第一個啓示，是求知頗不易，吾人教育兒童，應當積極鼓勵他們去努力求知，兒童好問，兒童好奇，便是求知的最好的基礎，我們對於兒童的好問好奇，應該好好的利導，不能隨便的呵一下，以汨沒他求知的天性，現在一般成人，對於環境裏的事物，都習然不察，只知當然，不知其所以然，就是他們求知的天性，早已沒有了，所以教師對於兒童的追求真理，應當積極的鼓勵與指導，希望他們當中，萬一有少數人能成爲創造發明的先知先覺者。

(四)知難行易給吾人第二個啓示，便是實行很容易，所以吾人教育兒童的時候，應時時鼓勵他們實行。一切的知識，習慣，技能等，不僅是要知道，還要能實踐。我們希望少數兒童能成創造發明的先知先覺者，當然很難，但是我們至少要使我們大多數的兒童，都能做仿效推行的後知後覺者。

(五)從知難行易的學說中，我們知道平時所謂知，有真知與假知，一定要澈頭澈尾的明白，且並毫無懷疑，缺漏的地方，那才算是真知，如果僅是浮面的觀察，或是局部的了解，或純由於

傳聞臆想而來，那仍不是真知。我們平常教學生，應設法使他們真正的了解，不要只在死背，死記上做工作，以反射的動作爲知識，那完全是錯誤了。

(六)過去的人以爲知易行難，便不肯去行，現在大家都知道行是容易的了，自然應從努力去實行，但是又怕有人因爲知難不肯去努力求知，以爲行易，反不注意去實行，猶之以前以爲知易不注意求知的同一道理。今後我們教育兒童，一方面要鼓勵他勇於求知，一方面也同時鼓勵他努力實行。俗語說「眼高手硬」，又說：「看花容易繡花難」這都是行易知難的障礙，教師和兒童都要打破這種心理。「勇往直前」的精神，是要特別注意培養的。

(七)知難行易的最後結論，是有志竟成，我們實施教育，應該特別訓練學生要立志，就是要培植遠大而高尚的理想。

一八 國防教育的實施

階平和夢男近受汗血書店的委托，寫一本國防教育的實施，現在已經寫成功了，要我寫一篇序文，我讀了這本書非常的快慰，我覺得這本書不僅是對於國防教育的設施，有了具體的指示，就是對於整個教育的意義，目的與方法，以及今後應走的途徑，也有了一種新的釐訂。而全書的內容除去注意時代背景及非常時期國家教育政策的觀察外，尤其注意各種國防教育具體方案的提供，俾能一一見諸實施。在此非常時期，舉國上下，一致努力救亡圖存的時候，這種工作，自然是極有意義，極其值得稱道的。我們知道國防教育的產生，可以說是教育上一種新的覺悟，也可

以說是教育上一種新的出路。教育上爲什麼會有這種新覺悟，爲什麼會找出這種新的出路，也並不是偶然的，實由於歷史上種種的刺激，以及當前的種種事實而逼迫出來的。我們怎樣使我們這種新的覺悟由思想而變成行爲，我們怎樣使整個的教育同志，全體向這新的出路去邁進。這自然有待於大家共同來商討。階平夢男本著他們歷年教育救國的理想，以及歷年指導並實施救國教育的經驗，寫成這本書供獻全國教育同人，我想這本書裏一切理論與方法如果能一一見諸實施，那不僅是階平夢男個人的成功，也不僅止應當爲階平和夢男個人應賀的。

現在藉階平和夢男這本書問世的機會，再略說一說我對於國防教育的意見：

(一)國防教育的實施，應該遵守一個最高的原則，這個最高的原則，便是三民主義的根本精神，大家都應該在三民主義最高原則之下，努力國防教育的實施。

(二)國防教育的實施，應該是一種有系統的設施，無論大中小學職業學校，無論是社會教育機關，都應該整齊步調，在統一指揮之下，實施國防教育。

(三)國防教育，應該是一種永久的設施，因爲國家有一天的存在，我們便該注意國防，便該注意國防教育，萬不可像過去所提倡的抗×教育，只是一時興奮，而過了相當時候，便不聲不響毫無消息了。

(四)實施國防教育，精神訓練與技術訓練，應該同樣的注意，而精神訓練，尤當特別重視，如果精神訓練得不好，技術訓練雖好，很容易爲敵人所用，那是如何的痛心哩。

(五)實施國防教育，生產訓練與武備訓練應同樣的重視，因爲要「教訓」先「生聚」，要「足兵」

必先「足食」。何況所謂國防，並不是暫時的，而且永久的呢？

總之要達到救亡圖存的目的，便要舉國上下，都能注意到國防。如何使全國民眾及青年，認識國防的重要，努力國防的工作，那便是我們教育者的責任。我們教育者對國家民族有所貢獻，這正是時候了。不知階平夢男以為怎樣？

一九 怎樣引起成人學習的興趣？

十一月九日我們舉行第六十六次總理紀念週，由恆哲担任講演，題目是「怎樣引起成人學習的興趣」？講得很透切，我最近對於這個問題，也曾攷慮過，現在參攷恆哲講演的意見，以及我自己攷慮的結果，分別加以整理，寫在下面：

(一)成人學習沒有興趣的原因，大概有下列幾點：

(1)人到了成年，好奇心已逐漸減退，對於一切事物，都不去追求究竟，可以對於各種學習的刺激，反應比較遲鈍。

(2)成人因為忙於職業或生計，日常所做的所想的事情比較多，不能專心從事學習。

(3)他們誤認成人不能學習，所以到了學習的時候，在他的心理上，以為一定學不會，便自然不高興學。

(4)他們沒有感覺到學習的需要，也不知道學習對於他們有多少利益，所以他們不願意學習。

(5) 學習的材料太深，他們學習的時候感覺困難，便不高興學習。

(6) 學習的材料，是他們暫時應用不到的，而且又乾燥無味，所以他們不願意學習。

(7) 他們本來不願意學習，是因為受別人的勸導或督促才來學習的，因為學習不是他們的本願，所以學習的時候沒有興趣。

(8) 教師教學的方法不好，不能運用最好的教學技術，引起他們學習的興趣。

(9) 有許多人本來是做苦工的，平日所做的事，多半是很粗的，現在忽然要來讀書寫字，實在有些不惜，所以學的時候，便感覺吃力。

(10) 因為學校的生活方式，與家庭社會生活的方式不同，他們以為到學校裏要受規矩，所以就不願意來。

(二) 引起成人學習的興趣，可用下列幾種方法：

(1) 教師要將成人需要學習，以及能夠學習的道理詳細的對他們說明、並且要舉出事實來證明，使他們明瞭，成人應該學習，而且能夠學習。

(2) 教師要盡量與他們聯絡，希望他們對於教師、對於學校，發生良好的感情，使他們樂於來校學習。

(3) 學習的材料，不要過難，也不要過易，無論如何要適合他們的能力，適合他們的需要，使他們所學到的東西，即時便能了解應用。

(4) 教師要注意，他們每天來的時候，至少要使他學到一點新的東西，就是要使感覺他自

小學教師與心理衛生

鄭惠卿

——並介紹正中書局出版鄭奎台著「心理衛生概論」——

我向來討厭人家給我一種傳教式的抽象的勸告，當我的心理發生不安的狀態時。假如我做事是失敗了，我決不願意人家安慰我一句：「失敗是成功之母」。假如我對於某種事業是成功了，我也決不想人家贊美我一聲「無上的光榮」。假如我整天餓着肚子得不到一點糧食，我更不喜歡人家勉勵我一句「飢餓事小，失節事大」……因為我所求的，正是我中心要想達到的成功了，自然滿足；失敗了自然煩惱；還要你這些抽象的說教式的口吻幹嗎？我要想成功，成功我便滿足；我不願意失敗，失敗便使我煩惱；我需要飯吃，得不到飯吃肚子便受着餓。這是很直接而又簡單的理由。除非你能使我成功，

使我不失敗，使我得着飯吃，我方才能夠滿足；否則，你便帶着傻瓜的企圖！

朋友，你是否也有這樣的感覺？你也曾有這樣一部「生命之書」嗎？你現在對於你的事業是成功了嗎？你這種成功是否因此而使你滿足？你失敗了嗎？這種失敗是否因此而使你煩惱？你這種滿足是否健全的？你這種煩惱是否必需的？你自己認識得清楚嗎？

朋友，我們都是處在時代前綫的人們，老實說：我們處在這種變動的社會中，所遭遇的事實實在太複雜了，所感受的困難實在太多了。尤其是在我們國難嚴重，民窮財盡的關頭，從事於小學教育的

教師們，生活上既很清苦，在社會上又處處給人家瞧不起，凡耳濡目染，無非都是引人發生悲愁的感慨！這樣還有什麼滿足？怎不使人煩惱？所以我敢大胆地說，現在一般（至少可說是一部分）小學教師們是隨時在苦悶中討生活！

苦悶，苦悶，事實告訴我們，苦悶不是解決人生困難的途徑，所以我們應當在根本上另求心理上正當的出路，這就是說，我們要注意心理衛生的。

什麼是「心理衛生」？心理衛生是對「生理衛生」而發生的，表示它的努力，是以心理方面為主體，也就是以科學的方法，藝術的手腕，使個人心理得到健全而自然的發展，以養成健全的人格。「它有兩種涵義：一是防止心理的失常，二是增加個人適應的能力。」

心理失常與缺乏適應的能力的人，有發生三種可能的現象：一種是遇事消極，甚而由悲觀而自殺；一種是遇事激進，甚而不惜毀滅一切法律禮俗，

甘作反社會的行爲，還有一種是終日混混噩噩，不識不知，盲目地在社會上討生活。凡犯這三種現象的人，小而言之足以摧殘个人的生命，減低作事的效率；大而言之，足以損害國家民族的前途，和人類的幸福。

我們的心理爲什麼會失常？上面已略爲提到了，就是因爲「人類一切動作，都有慾望做它的背景，慾望得到滿足，個人便感覺快樂，否則，便受到苦痛。這時順應一不得當，種種心理失常的事實就有發生的可能了。」因此情緒也便不穩定了。我們爲什麼會缺乏適應的能力？就是因爲我們的性質太「執拗」了，惱子太固定了，同時又不能得着解決困難的妥善方法，因此對於環境便不能適應。所以心理衛生的要務，也可以說是第一在使情緒穩定；第二在使腦子富有彈性（Flexibility）。這樣，心理既不會失常，同時又有適應的能力，心理便會得到健全而自然的發展，而健全的人格也因此可以養成了。

從事小學教育的教師們！你願意防止你的心理失常，並增進你適應的能力嗎？你願意防止你的兒童們的心理失常，並增進他們適應的能力嗎？我想你一定是很願意的；既然願意，那麼有什麼方法可以達到這種目的？在學校裡應當怎樣？在家庭中應當怎樣？在社會上應當怎樣？如你要想得到這些圓滿解決的知識，最好在鄭（小傑）李（為）二君合著的「心理衛生概論」中去探求。這本書是一本國內近來比較有系統的心理衛生著作，編制既算適當，文字

也很流暢，內容也比較豐富，是頗合一般小學教師的需要。它決沒有帶着有玄妙的理論，說教式的抽象的口吻。假如你做事是失敗了，它決不安慰你一句「失敗是成功之母」；假如你對於某種事業是成功了，它決不贊美你一聲「無上的光榮」；假如你整天餓着肚子得不到一點糧食，它決不勉勵你一句「飢餓事小，失節事大」……因為它知道這些迂遠抽象的說教，對於心理衛生的要求是不夠的，結果，還不過是使你失望！因此，它便給你很多「科學的方法，藝術的手腕」。

要有健全的
公民
先要嚴格的
訓練

國民大會開幕在即，中國新時期如何訓練健全公民？實為此時期健全建設全國國家的第一問題。這裏我們推薦下列二書。洵為注意本問題之極好參攷。

公民訓練法 劉百川編 實價五角半
本書根據編者實際經驗，揭示公民訓練的特質，原則，各種實施方案一般的問題等，精詳切實，道人所未道，未附部的頒小學公民訓練標準，與訓練的重要法則二附錄，尤便於小學教師作實施時之繩則。

上海書局 出版
四馬路二五四號

閩侯縣二十五年上期分區小學教育研究會研究問題

之關係，目的分析：一、屬於優良的運動，二、屬於學校公共衛生之改進事項，三、屬於鄉村公共衛生之改進事項，四、屬於學校衛生與公共衛生之關係，五、屬於兒童之健康，六、屬於兒童之營養，七、屬於兒童之衛生教育，八、屬於兒童之預防接種，九、屬於兒童之傳染病，十、屬於兒童之衛生常識。

（二）甲、第一、三、五、七、九等分區小學教育研究會研究問題（一）、題目：健康與公共衛生之關係，二、題目：學校衛生與公共衛生之關係，三、題目：兒童之健康，四、題目：兒童之營養，五、題目：兒童之衛生教育，六、題目：兒童之預防接種，七、題目：兒童之傳染病，八、題目：兒童之衛生常識。

（三）乙、第二、四、六、八、十等分區小學教育研究會研究問題（一）、題目：健康與公共衛生之關係，二、題目：學校衛生與公共衛生之關係，三、題目：兒童之健康，四、題目：兒童之營養，五、題目：兒童之衛生教育，六、題目：兒童之預防接種，七、題目：兒童之傳染病，八、題目：兒童之衛生常識。

（四）丙、第一、三、五、七、九等分區小學教育研究會研究問題（一）、題目：健康與公共衛生之關係，二、題目：學校衛生與公共衛生之關係，三、題目：兒童之健康，四、題目：兒童之營養，五、題目：兒童之衛生教育，六、題目：兒童之預防接種，七、題目：兒童之傳染病，八、題目：兒童之衛生常識。

（五）丁、第二、四、六、八、十等分區小學教育研究會研究問題（一）、題目：健康與公共衛生之關係，二、題目：學校衛生與公共衛生之關係，三、題目：兒童之健康，四、題目：兒童之營養，五、題目：兒童之衛生教育，六、題目：兒童之預防接種，七、題目：兒童之傳染病，八、題目：兒童之衛生常識。

（六）戊、第一、三、五、七、九等分區小學教育研究會研究問題（一）、題目：健康與公共衛生之關係，二、題目：學校衛生與公共衛生之關係，三、題目：兒童之健康，四、題目：兒童之營養，五、題目：兒童之衛生教育，六、題目：兒童之預防接種，七、題目：兒童之傳染病，八、題目：兒童之衛生常識。

（七）己、第二、四、六、八、十等分區小學教育研究會研究問題（一）、題目：健康與公共衛生之關係，二、題目：學校衛生與公共衛生之關係，三、題目：兒童之健康，四、題目：兒童之營養，五、題目：兒童之衛生教育，六、題目：兒童之預防接種，七、題目：兒童之傳染病，八、題目：兒童之衛生常識。

（八）庚、第一、三、五、七、九等分區小學教育研究會研究問題（一）、題目：健康與公共衛生之關係，二、題目：學校衛生與公共衛生之關係，三、題目：兒童之健康，四、題目：兒童之營養，五、題目：兒童之衛生教育，六、題目：兒童之預防接種，七、題目：兒童之傳染病，八、題目：兒童之衛生常識。

（九）辛、第二、四、六、八、十等分區小學教育研究會研究問題（一）、題目：健康與公共衛生之關係，二、題目：學校衛生與公共衛生之關係，三、題目：兒童之健康，四、題目：兒童之營養，五、題目：兒童之衛生教育，六、題目：兒童之預防接種，七、題目：兒童之傳染病，八、題目：兒童之衛生常識。

（十）壬、第一、三、五、七、九等分區小學教育研究會研究問題（一）、題目：健康與公共衛生之關係，二、題目：學校衛生與公共衛生之關係，三、題目：兒童之健康，四、題目：兒童之營養，五、題目：兒童之衛生教育，六、題目：兒童之預防接種，七、題目：兒童之傳染病，八、題目：兒童之衛生常識。

（十一）癸、第二、四、六、八、十等分區小學教育研究會研究問題（一）、題目：健康與公共衛生之關係，二、題目：學校衛生與公共衛生之關係，三、題目：兒童之健康，四、題目：兒童之營養，五、題目：兒童之衛生教育，六、題目：兒童之預防接種，七、題目：兒童之傳染病，八、題目：兒童之衛生常識。

便整理（即是將上列各研究會呈報研究結果之時，應將每一「細目」為單位，分別抄錄及教之重要卷，以資並列，如
向福州塔巷新明印刷所購買，每張二厘，并得郵購。
署「某校某人意見」字樣，（3）各區研究會對於各該研究問題所之目標；儘量以校名與個人姓名並列，如

投稿簡則

- ◎來稿以切合於初等教育及社會教育實際之需要為標準，門類大約如下：(1)教育論述；(2)初等教育及社會教育之實施研究及報告；(3)小學教材教具介紹；(4)教育書報提要介紹；(5)小學教師常識；(6)小學教師進修研究報告；(7)通訊討論。
- ◎投稿要項：(1)來稿文言白話不拘，但須加新式標點；(2)來稿篇幅不宜過長不得已須長篇者須一次投寄；(3)來稿可用通常十行紙繕寫清楚每行以二十四字為度；(4)如係譯稿請附寄原書；(5)稿末須附通訊處用別名者並須附真姓名；(6)來稿請寄閩侯縣政府第四科閩侯教育輔導月刊編審委員會，封面註明「投稿」字樣；(7)不用須退還者應附足郵票。
- ◎來稿得由本刊刪改節輯，如不願改動者須預先聲明。
- ◎來稿經存載後酌贈國幣或本刊；國幣以每千字自壹元至三元為標準均於出刊後一個月內寄奉。本縣各學校機關職員進修徵文之給獎辦法另定之。

閩侯教育輔導月刊

第一卷第八期

二十五年七月二十五日出版

編行者：閩侯縣政府第四科

印刷者：福州塔巷新明公司

定價：每冊零售洋七分

全年三期洋八角(郵費在內)

定閱處：福州三民路閩侯縣政府閩侯

教育輔導月刊編委會總務股

特約：福州南街中華書局

經售處：福州南街商務印書館

本刊第一卷各期一覽

期別	內容
第一期	國防教育
第二期	普通
第三期	非常時教材(上)
第四期	非常時教材(下)
第五期	中心小學
第六期	二年來教育
第七期	學校行政
第八期	鄉土教育(上)
(以上已出版)	
第九期	鄉土教育(下)
第十期	各科教具
第十一期	普通
第十二期	普通

本刊稿紙：每張洋二厘，請投稿者逕向福州塔巷新明公司購用，並得郵購。字數25×22(100)

書用館書圖的個整獻貢

定奠礎基而書本得館書圖之設創新
備益藏皮而書本得館書圖之立成已早

佩文韻府	十通	現代問題叢書初集	自然科學小叢書初集	漢譯世界名著二集	國學基本叢書二集	第二集正編	第二集全部	書名
六引一册	二十一册	五十一册	三二白册	四一五册	三二白册	二七千册	正編二千册 參考書其册	册數
正書六册待續出	正書二〇册待續出	已出一三册	已出一五五册	已出三二九册	已出六七九册	已出一一七六册	又參書二六册	出書情形
出續月三年明日九年本禮餘								
六〇元	一二〇元	二六元	九〇元	一八五元	二七〇元	五四〇元	六八〇元	定價
四二元	八四元	一九元	六三元	一三〇元	一八九元	三七八元	四七六元	預約價
三元	九元	五角	五元	八元	元十八	二元十	四元十	郵國內費

B74

館書印務商
行發

萬有文庫 第一集
定價六〇〇元
特價四八〇元
特刊期：兩個月
國內郵費三二元

集二第
前齊出書全
約預售發續繼

本文庫第二集所收各書，與第一集銜接，而範圍益廣：在基本讀物方面，則加重國學基本叢書與漢譯世界名著之數量；在治學入門方面，則以自然科學小叢書與現代問題叢書而代第一集之農工商醫等小叢書，在參考書方面，則收入十通與佩文韻府。已出正編一千一百七十六册，參考書廿六册，在全部出齊以前，繼續發售預約。