

M6

G424.21

書叢育教務義

要 概 制 部 二

編 英 漢 張



行 印 局 書 華 中



3 1762 7800 4

二部制概要目次

第一章 總論	一
第一節 從義務教育說到二部制的意義	一
第二節 我國推行二部制的經過	四
第三節 二部制在推廣義務教育上的特殊功能	六
第四節 二部制在教學上的價值	八
第二章 二部制的學級編制	二
第一節 二部制的分部種類	二
第二節 二部制的學級編制	五
第三節 二部制的分部原則	九
第三章 二部制的校舍設備	三

第一節	二部制的校舍場所·····	三三
第二節	二部制的教室設備·····	三七
第三節	二部制的教具舉要·····	三〇
第四節	二部制的普通設備·····	三四
第四章	二部制的課表編配·····	三七
第一節	二部日課表編配的原則·····	三七
第二節	普通小學施行二部制的日課表舉例·····	四〇
第三節	短期小學施行二部制的日課表舉例·····	四四
第五章	二部制的教學方法·····	四九
第一節	二部教學的方式·····	四九
第二節	二部教學的準備·····	五一
第三節	二部教學的技術·····	五一

第四節	二部教學的教室管理	六〇
第五節	二部教學的課業訂正	六〇
第六章	二部制的訓導設施	六七
第一節	二部制的訓育方法要點	六七
第二節	二部制的兒童領袖訓練	七〇
第三節	二部制的兒童自治訓練	七四
第四節	二部制的兒童集會訓練	七五
第七章	二部制的兒童自動作業	七九
第一節	二部教學下兒童自動作業的重要	七九
第二節	二部教學下兒童自動作業的指導	八一
第三節	二部教學下兒童自動作業的項目	八二
第八章	二部制的普遍推行方法	八七

第一節	推行二部制的先決問題	六七
第二節	推行二部制與各級小學	九一
第三節	推行二部制的程序	九三
第九章	二部制的實際困難問題	九七
第一節	解除兒童家屬懷疑問題	九七
第二節	指導兒童家庭作業問題	九八
第三節	提高兒童程度問題	一〇一
第四節	減免教師疲勞問題	一〇五
實施二部制辦法		一〇九

二部制概要

第一章 總論

第一節 從義務教育說到二部制的意義

我中華民族，處今日強鄰虎視之秋，假使沒有充實的國力，決難於獨立生存。惟充實國力，首要在於教育。這因一般國民，倘不受最低限度之教育，則無論以政治建設，物質建設，或教育本身而言，均有極大的不利。以政治建設言，則凡黨義之宣傳，自治之訓練，國家觀念之養成，民族意識之培植，均將有不可克復的障礙。丁茲內憂外患交迫之時，此種障礙，至可憂慮。就物質建設言，則一切科學常識，乃至最簡單之衛生知識，均將無法使一般國民了解，一切建設，自亦無法望其協作。即就教育本身言，小學教育不普及，即令中央及地方政府在中

學大學等人才教育機關中，設置免費或獎學金額，以獎勵貧苦高才子弟，而大多數國民，根本上既未受小學教育，自仍無法入此等學校，享受此種待遇。因之，人才教育機關收納之學子，究只能以國民中最小部分之幸運子弟為限，大多數貧苦而有天才者，自始即被淘汰。以是之故，人才教育本身之效能，亦不易提高。綜上所述，可知一般國民若不受最低限度的義務教育，則一切救亡圖存的設施，均將無從下手；所以推行義務教育，實為救國的根本大計。我國自開始提倡義務教育以來，迄今雖然將有三十年歷史，但是很少成績。據民國二十四年國內教育專家及教育機關調查統計，無知無識的文盲，竟佔全人口百分之六六·七。單就學齡兒童講，據教育部二十二年度全國初等教育統計，全國已入學的兒童總數為一二、三、八、三、四、七、九人，照全國學齡兒童四千九百三十萬人總數計算起來，在學的兒童僅佔百分之二十五左右，失學兒童約有三千七百萬人，佔總數的百分之七十五左右。據統計所示，我國教育如此落後，民智如此蔽塞，欲求民族的復興，如何可能？所以在民國二十四年五月，國民政府教育部遵照第四屆中央執行委員會第五次全體會議所議決之實施義務教育

標本兼治等案，訂定簡易而具體的實施義務教育暫行辦法大綱及實施義務教育暫行辦法大綱施行細則，令飭各省市主管教育機關切實遵照施行，以期義務教育的迅速普及。

這次政府實施義務教育的辦法中，最重要的建設為設立短期小學及推行二部制。所謂二部制，便是一種經濟的學級編制。就是以一個學校全部或一部分兒童，分甲乙兩部，由一個教師在同一時間繼續施行「交替」「往復」等形式的教學活動的意思。換句話說，施行二部教學的學級或小學——一個小學裏只有一部份兒童施行二部教學的可名之為二部學級，一個小學全部施行二部教學的可名之為二部小學——可以不增加經費，不增加師資，不增加校舍設備而能收容較現時普通學級或小學增多一倍的兒童。所以在經費困難，師資缺乏，教室狹小，或場所過剩而師資不敷的時候，都可採用二部制，以謀救濟。總之，二部制是適合經濟原則的一種推行義務教育的良好制度。凡我担负義務教育的工作人員，應該體念國步的艱危及中央政府積極籌劃推行義務教育的苦心，積極努力於二部制的實施，以作普及義務教育之一助！

第二節 我國推行二部制的經過

二部制是推行義務教育的一種重要制度，先進國家實施國民普及教育的時候，常充分採用德日兩國的施行此種制度，更很忠實的告訴我們：在推廣義務教育的進程中，是確有特殊貢獻的。我國採用二部制，開始在前清宣統三年。但經一度提倡之後，教育界既乏關於闡明此種制度的著述，以作實際工作時參考研究的資料和根據，而真能從事於二部制的推行者尤少，所以效果蹉跎。直至民國二十二年五月，國民政府教育部鄭重通令全國各省市教育行政機關努力推行二部制，以促進義務教育之普及。於是推行二部制的空氣，又比較的濃厚起來了。

這個推行二部制的部令，在我國義務教育史上亦佔相當地位，茲摘錄如下：

「查小學為一切教育之基礎，至關重要。近年各省市小學雖漸有增加，然為數至僅；其距普及教育之目的尙遠。據十八年度統計全國小學僅二十一萬二千三百餘所，而全國學齡兒童凡四千一百四十四萬一千餘人，已入初級小學

者僅七百一十一萬八千餘人。計失學兒童竟達百分之八十以上，殊堪驚愕。通都大邑，猶多失學兒童，窮鄉僻壤，更不待言。至於各省市已設立小學，編制上方法上亦多不經濟之處，未能適合於今日中國之特殊情況。非將現有小學在不增經費不增師資原則之下力事擴充發展，並利用至無可利用為止，殊無以節浪費而收近功。為此通令各省市，除小學教育日臻普及之各地方外，其餘各省市縣，一面應視各該地方之需要，酌量添辦並積極進行短期小學；一面就現有小學及設備較完全之小學，除因地方需要仍用全日制外，應盡量改為半日或間時二部制。半日二部制，每一教室可收容兩班兒童，分上下兩部教學。間時二部制施行於教室場地較為寬廣之學校，可利用教室及其他場所，同時收容兩部兒童。一部在教室教學，一部在其他場所自動作業或遊戲，同時互易其地位及作業。如此各校教員俸給稍事增加，所收容之兒童，較之現時，可增多一倍；即無異於增設一倍之小學，收效之宏，不言可喻。我國此時小學師資，經費，校所，教室，俱感缺乏。勸圖教育普及，自不得不遷就事實，別尋途徑。一年短期小學及小學之有初級四年制，均係變動辦法；小學六年畢業，方為正軌。然欲循此正軌以行，尤非採用二部編制之原則不為功。各該省市應於本年暑假前籌備採用此等二部制，自二十二年度起切實施行，以期廣招兒童，而宏教育效能。仰即遵照。並轉飭所屬一體遵照。此令。」

我們讀了這個教育部的通令，很可以明白在我國目前的狀況之下，有迫切施行二部

制之必要。民國二十四年五月，國民政府教育部頒佈實施義務教育施行辦法大綱，亦規定「厲行二部制」為推行義務教育重要方法之一種；通令全國各省市初等教育機關切實從事實施和研究，以期二部制在推行義務教育的進程上放一異彩！

第三節 二部制在推廣義務教育上的特殊功能

二部制在推廣義務教育上的地位的重要，在前面的部令中已很顯然的可以看得出來。茲再提出二點比較重要的特殊的功能，加以簡單的說明。

(一)節省教育經費 據統計告訴我們：全國差不多有百分之八十的學齡兒童，未得享受義務教育的機會。我們試想，兒童是未來國家的主人翁，這一大羣失學的小主人翁，任其徘徊於學校門牆之外，國家的前途，尚堪設想嗎？但照我國目前經濟萬分困難情形，要想普及教育，事實上不得不另尋路徑。二部制便是最能顧到經濟原則的最適合的一種推廣義務教育的路徑。因為他是確能實現以少數的經費，辦最好的教育之理想的。當國聯教育

考察團到我國來考察教育之後，也曾建議採用二部制。他們說：「採用每日二次入學制，則同此校舍，可作兩倍的利用，尤其校舍缺乏時爲然。一部上午入學，一部下午入學，學校班數必大增，受教育者也隨之增加。此種辦法，戰後已有若干國家實際應用，蓋教育發展迅速，新校舍之建築，勢不能與之俱進。」總而言之，我們要使我們這個民生凋敝的窮國家，在一個短短的時間內普及義務教育，推行二部制已爲急不容緩的事了。

(二)顧到民生狀況 積極推行義務教育，使學齡兒童必須受到最低限度的教育，是政府對人民應盡的義務，而人民享受這種教育，可算是一種權利。但是在事實上仍有不少在學校所在地的失學兒童沒有入學的機會。這並不是一般國民不願意他們的子女受教育，更並不是以爲讀書是一件壞事。實在因爲他們生計困難，一般貧苦人家的子弟，年齡較長，即令幫助工作，或使其自營生活；惟其如此，才能解決他們全家的生計。所以政府如果強迫他們的子女定須全日在校求學，他們雖是明明曉得盛意可感，但家庭經濟的收入，不免遭受損失，而不管奪了他們的生命線。所以人民生計的困難，在普及義務教育的進程上便

生了極大的阻礙。但採用二部制，便能解決這個困難問題。因為半日二部制只有半天讀書，其餘半天，兼以從事家庭田間及其他的工作，於家庭經濟的收入，尙無大礙。總之，二部制非但可以解決兒童讀書妨礙工作的困難而影響到家庭生活，並且可以使兒童受到相當的職業訓練，真是一舉兩得的事呢！

第四節 二部制在教學上的價值

二部制既有節省教育經費顧到民生狀況的兩種特殊功能，以促進義務教育之普及，使失學兒童均得享受教育之權利。而對於教學上的價值究屬怎樣，到不得不加以探討。所謂二部制，純為普通學校的變體，在兒童學習效能上說，雖不免有令人懷疑之處；但若試言其在教學上的價值，却有下列三種：

(一) 二部教學能養成兒童自動學習的能力 二部教學，當甲部兒童由教師直接指導之時，乙部兒童便須自動學習，或在課外作業。假使二部教學兒童沒有去發展他們的自

動能力，運用他們的自動學習的方法，二部教學便發生問題；二部教學的眞價值，也便無從表示。假使自動作業支配適當，時間分配合宜，助手訓練得法，指導具體切實，考查簡便認真，那末兒童自動學習的良好習慣，便可由此養成。而在兒童畢業出校後，並可由此自動學習的良好習慣，更求知識的擴充與進步。總之，自動學習，是新教學方法中的精神所在。而二部教學是能直接促進兒童自動學習的態度的養成，及兒童自動學習的習慣的建立。

(二)二部教學能培植兒童集團生活的習慣 二部教學，當一部兒童在團體生活裏自動作業的時候，非處處有自動自律的精神不可。自動自律的精神，是培植集團生活的基礎。而小領袖的服從，公約的遵守，學習成績的記載，彼此相互幫助督促，均足以增進兒童集團生活的能力及建築集團生活的良好習慣。他如分部交替的動作，家庭自修的支配，也都是足以表明生活的常規，培植有效的社會化的新基礎的。

(三)二部教學能救濟學校臨時發生的問題 二部教學，可以救濟普通小學所發生的困難問題。例如學校突然發生牆坍壁倒或屋宇失慎，致教室不敷應用時，若改行二部編

制，教學便可不成問題。又例如教師因病或因要事請假，原有教師不敷分配，若臨時施行二部教學，便可不致荒廢兒童學業。

除上列三項外，尚有施行二部制後，教師可以減少，能力較差者不免因此淘汰，優良教師的待遇因此可以增進，此與教學效率之提高，亦不無相當關係。

第二章 一部制的學級編制

第一節 二部制的分部種類

二部制因為要適應兒童的能力、性別、年齡、親屬、家庭職業、居住地域及校舍、設備等實際情形，有許多不同的分部方式。而普通依照兒童到校時間來分，大概有半日二部制、全日二部制、混合二部制等三種。茲將這三種二部制，分別加以簡單的說明：

(一)半日二部制 半日二部制，是分兒童為甲乙二部，各予以半日的直接教學。因為兒童到校時間的不同，又可分為二種。第一種是二部兒童同時來校，甲部兒童在前半日受直接教學時，乙部兒童自動作業。乙部兒童繼續在後半日受直接教學時，甲部兒童自動作業。第二種是二部兒童異時來校，就是各在教學時間以前到校，僅有半日受教師的指導。換

句話說，甲部兒童上午到校上課，下午在家自修或工作；乙部兒童下午到校上課，上午在家自修或工作。

半日二部制，全日二部制，及混合二部制等，都又有全離式和部合式的分別。全離式的半日二部制，是甲乙二部的教學時間劃分得很清楚，二部兒童是沒有合同教學的機會的。部合式又叫做交會二部制。即是甲乙兩部，本來是半日的，祇爲着某種科目如體育音樂等，每天規定一部分時間，施行共同的交會教學。這種編制，可以節省教師精力，惟兩部兒童共同教學的時間，甲部須排在末一時，乙部須排在首一時，而兒童到校上課，又須絕對準時。

施行半日二部制其利有三：第一，無論同學年編制或異學年編制，每日甲乙兩部人數，很容易分配得均勻。第二，兒童半日讀書，半日還能幫助家庭做事，雖然在鄉村農忙時間，兒童也可不致輟學。第三，校舍桌椅教具及一切用品，甲部應用之後，乙部即能繼續應用。每一件東西都有加倍的用處，很能夠顧到經濟原則。

(二)全日二部制 全日二部制，是分兒童爲甲乙二部，和普通教學差不多，所不同的

就是將直接教學與自修的時間劃分開來。這種編制的方式，也可分為二種：第一種是隔時式，普通叫做全日間時二部制，簡稱全日二部制。將二部兒童分別編入兩個教室，同時來校，逐時交換受課。其教學時間及節數，二部相同，惟甲部兒童受教師直接教學時，乙部兒童的工作則為自動作業。乙部兒童受教師直接教學時，甲部兒童自動作業。第二種是隔日式，普通叫做間日二部制。是甲乙二部兒童各規定日期，間日來校，教以全日的功課。如甲部兒童於星期一三五到校受課，乙部兒童則於星期二四六到校受課。這種間日二部制，大概宜於甲乙二部分設於距離較遠的二個地點的易地二部制，以便教師間日來往兩地施教的。

施行全日間時二部制其利有三：第一，可以一教室的經常費教導二教室的兒童。第二，適合兒童家屬的心理，使他們的子女全日讀書。第三，可以養成兒童自動學習的習慣。至於隔日式的全日二部制，比較不大適合；施行時對於整日在家的兒童，尤須有適當的自動工作支配他們學習，並加以積極的指導，否則很容易發生輟學的弊病。

(III)混合二部制 混合二部制，是全日二部制和半日二部制混合組織成功的，也可

分爲二種：第一種混合二部制，是分兒童爲兩部，甲部兒童全日在校受課，乙部兒童午前或午後在校受課半天。全日在校一部的教學時間，須與半日在校之一部上午或下午相配。不過半日部在授課的時候，全日部須同時支配自習或課外作業。第二種混合二部制，是分兒童爲甲乙兩部，甲部兒童全日在校授課，乙部兒童更分甲乙兩組，輪流半日到校上課。此種制度在鄉村單級小學遇入學兒童超出一級的定額不過多時，十分適用。

施行混合二部制，其利有二：第一，可以減少學級編制的困難。第二，可以使兒童有互相幫助和指導的機會，如哥哥姊姊幫助妹妹弟弟等。

以上各種二部制，比較最經濟的是半日二部制和間日二部制。不但不增加師資，並且不增加校舍設備；但從學習效率方面看來，都不及全日間時二部制。而全日間時二部制只能不增加師資，對於校舍設備，仍舊沒有使用得十分經濟。第一種的混合二部制和全日二部制差不多，第二種的混合二部制比較全日間時二部制等更經濟些。不過各種二部制的應如何選擇採用，自不能純以經濟觀點來決定。第一，須要參酌校舍設備的情形。例如只有

一個教室，便只能施行半日二部制，倘有二個教室，那未便可施行全日二部制。第二，須要顧到兒童家庭狀況。假使大部分兒童，要有每日半天時間留在家庭幫助他們的父兄謀生，那末校舍場地，雖然够用，也應施行半日二部制。再假使有一部分兒童歡喜全日在校，有一部分兒童必須有半日在家，則可施行混合二部制。總之，假使校舍設備不成問題，應以施行全日二部制為原制。參酌家庭的情形，混合二部制也是比較最適宜的編制。半日二部制固然有其很多的優點，但最好宜於新生入學時施行；尤其是以新設立的普通小學及短期小學為宜。至於間日二部制，施行時恐難有比較良好的效果。

第二節 二部制的學級編制

二部制既有半日二部制、全日二部制、混合二部制等三種，但依教師教學的方式不同，二部學級的編制，就有單式二部學級，複式二部學級，單式複式混合二部學級等三種。茲將這三種二部學級，分別加以簡單的說明：

(一)單式二部編制 單式二部編制，將兒童分爲兩部，因爲各部都是一種程度，採用單式的編制，行使單式教學。如果有兩教室的小學，兒童全日在校上課的，可以辦到兩級；分上下午日交互上課的，可以辦到四級。其編制的方法有二種：第一種是同學年的編制。例如一個小學內同一學年的兒童人數很多，可採用同學年的二部編制，分爲兩部教學。第二種是異學年的編制。這種編制，在學級數少兒童人數多的學校可以採用。其編制的方法又可分二種。一種是以接近兩學年相配合的，例如以一年級與二年級分爲甲乙二部，以三年級與四年級分爲甲乙兩部。一種是以間隔兩學年相配合的，例如一年級與三年級分爲甲乙二部，二年級與四年級分爲甲乙二部。

(二)複式二部編制 複式二部編制，將兒童分爲兩部，各部都是有二種以上程度的兒童，採用複式編制，行使複式教學。這種編制，在鄉村小學需要最爲迫切。因各年級人數有多少，所以也有二種不同的編制方法。第一種是二個複式學級的編制。例如一個單級小學有一年級兒童二十五人，二年級兒童二十人，三年級兒童三十人，四年級兒童十五人，總共

已超過定額，便應該編爲一二年複式和三四年複式的二個複式學級。但因為教室只有一個，那末可以改編一二年複式爲甲部，三四年級複式爲乙部，施行半日二部教學了。第二種是二個學級以上的複式編制。二個學級以上的小學，施行二部教學，普通也有二種編制。關於全校一部施行的，例如一個小學三四年級爲普通教學，一二年級均爲二個學級，施行二部教學，就可將二年級的二個學級爲甲部，一年級的二個學級爲乙部，或是將一二年級各劃分爲甲乙二部。關於全校全部施行的，就是將一個學校全部施行二部教學。例如一個單級小學，一三三各年級各有兒童二十五人，非施行二部制不能全數容納；就可將三四年級編爲甲部，一二年級編爲乙部，施行半日二部制。或將一二三各年級各半數之兒童分爲甲乙兩部，各予以半日之直接教學，好像二個單級小學一樣。

(三)單式複式混合二部編制 單式複式混合二部編制，將兒童分爲二部，一部編爲單式，一部編爲複式，分別行使單式與複式教學。此種編制，普通常用的有下列二種：第一種是單式與二年複式的編制。這種編制，有的將一年級或二年級爲甲部，三四年級爲乙部；有

的將三年級與四年級爲甲部，一二年級爲乙部；也有的將一年級或四年級爲甲部，二三年級爲乙部。第二種是二個單式分爲甲部之前後二組，與二年以上的複式編制。這種編制，甲部係用半日式，乙部係用全日式。其配合情形，有的將一年兩學級分爲甲部之前後二組，二三四年級複式爲乙部；有的將二年級分爲甲部之前後二組，一三四複式爲乙部；也有的將一年級與二年級各一級分爲甲部之前後二組，三四年級複式爲乙部。

以上三種編制，最便於教學的當然是單式二部編制。但事實上兩部程度的不同，未必只有二組。而這二部的人數，也未必能够相等或相差不多。並且還須適應兒童的家庭實際情況，要採用單式二部編制，不很容易。所以又須採用複式二部編制或單式複式混合二部編制，以適應各種不同的需要。其他尚有分團二部編制一種，這種編制係根據兒童能力、性別、職業、年齡等來分團，如高能團、低能團、男生團、女生團、農業團、商業團；以學科爲本位，廢除年級制；所以也是一種適應兒童個性及適合地方需要的編制。

第三節 二部制的分部原則

二部制必須分部，但二部制的應如何分部，也是一個重要的問題。茲列舉各種分部原則如下，以供分部時的參考：

(一) 以兒童能力為分部原則 一個學級裏的兒童，如能力相差太遠，則訓教均感不便。所以應在學期開始的時候，舉行一次測驗，以能力較優的為甲部，以能力較差的為乙部。例如同年級的兒童有一百人，可將能力較優的五十人及能力較差的五十人分為甲乙兩部，施行教學。

(二) 以學級高低為分部原則 以學級高低分部，是最普通的分部方法。例如以第一學年為甲部，以第二學年為乙部，又如一個單級小學，以第一二學年為甲部，以第三四學年為乙部等。

(三) 以兒童住址為分部原則 兒童住址，分散在各處。分部時或根據兒童住址距離

學校的遠近，距離學校較近的編爲甲部，較遠的編爲乙部。或根據兒童住址的方向，在學校東部南部的編入甲部，在學校西部北部的編入乙部，以便相互督導在家庭中自修作業。或根據兒童通學的路線分爲兩部，以便往返學校時可得較多的同伴。

(四) 以兒童性別爲分部原則 男女兒童，個性差別較大，所以以男女分部，亦甚適當；惟男女生人數相等或相差不多的學校可以採用。如女生不多，也可酌量編入較低年級，以便帶領並照顧其弟妹入學。

(五) 以兒童年齡爲分部原則 以兒童年齡的大小分部，是和以兒童的年級高低分部的意義相同。因爲年級較高的兒童，大致年齡亦較大。但鄉村小學兒童，年齡較大的往往未必是年級較高，所以以年齡較大的爲甲部，年齡較小的爲乙部，亦值得採取。況且年齡較大的兒童，往往須幫助家庭工作的。

(六) 以家庭職業爲分部原則 兒童家庭職業不同，也可以依此爲分部原則。以家庭職業相同或相近的合併爲一部，那末對於教訓上可以得到不少便利。例如以業工者爲甲

部。以業農者爲乙部。

(七)以兒童工作的有無爲分部原則 以兒童在家庭有工作的編入甲部，在家庭沒有工作的編入乙部。或就其工作的種類，分別編爲甲乙兩部。

(八)以兒童工作的時間爲分部原則 兒童在家工作的時間不同，可分甲乙二部。例如將家庭工作在下午的兒童編入甲部，在上午施予直接教學。將家庭工作在上午的兒童編入乙部，在下午施予直接教學。全日半日混合制，則編全日在校的兒童爲甲部，半日在校的兒童爲乙部。

二部制的分部原則，既有上列各種。但在實際分部時，究應根據何種原則，仍成爲問題。有人以爲照目前的情形，以兒童在家工作的有無，年齡的大小，及年級的高低來分部，較爲妥善。其實因爲各種實際情形的不同，似不能拘泥於任何一種分部原則的。

第三章 一部制的校舍設備

第一節 二部制的校舍場所

推行二部制最大目的，雖然是爲了經濟，然而却不能不有適當的教學場所。換句話說，二部制的需要校舍場地，和普通小學一樣。而且此種教學場所，更能有加倍的用途。故尤須力謀合式，以謀教學效率的增高。

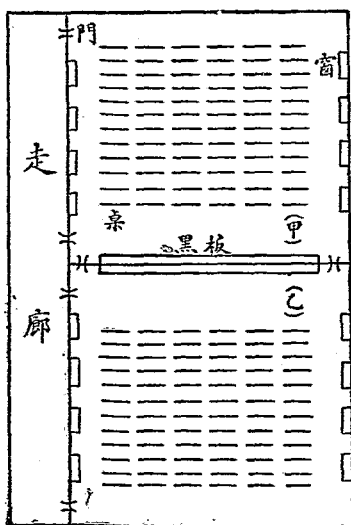
普通小學推行二部制，校舍似可不成問題。但根據目前地方小學的實際情形而論，校舍的簡陋狹小者，所在都是，因爲教室狹小，不能容納較多坐位，即使要想招足學額，事實上已屬不可能，若改全日二部制，勢必尤感困難。故校舍問題的解決，實爲推行二部制的先決問題。不過在這教育經費萬分支細的時候，要添建新校舍，很不容易；仍惟有充分利用當地

原有公所祠廟等房屋。但各地原有的公所祠廟，原非爲辦教育而建築，當我們去利用時，不得不經過一番相當的改造，以求教導上的便利。

二部制的活動場所，最重要的當然是教室，除開教室以外，遊戲場及休息室等，亦相當重要，茲分別說明之：

(一)教室 我國小學每學級之學額，以四十人爲度，至少二十五人，修正小學規程第四章第二十一條已有明文規定。所以一個教室至少要可以容納四十個兒童，才算合格，否則未免太不經濟。施行二部制的教室，當然尤其要顧到這個條件。至於教室數量的多少，要看學級的多少而定。一個半日二部學級，只有一教室亦可應用。一個全日二部學級，便非有二個教室不可。而且施行全日二部制的二個教室，最好要連在一起，以便教師管理二部兒童，不因距離太遠而發生困難。茲將全日二部學級較爲適當的兩個教室，繪一簡圖如下，並加以說明：

1. 兩個教室連在一起，甲部兒童在一面自修，乙部兒童在另一面受直接教學。



4. 兩個教室中間的木壁，高度可和最長的兒童同，使教師可以隔着板，從板的上面看見別的兒童，以便管理。

5. 兩個教室中間的木板，可改用活動布幕，在共同教學時，布幕可以捲起來。當然黑板須移動到另一相當地點。

6. 教室中各種設備的安放，環境的佈置，均須根據實際情形，務期妥善整齊美觀。

2. 兩個教室的中間，可攔以木壁，木壁的二端，開設二道過道門，以便教師來往管理。

3. 兩個教室中間的木壁，最好可以活動裝置，要是固定的話，則在共同教學時可在任何一個教室裏添設長椅，以便應用。

(二)遊戲場 一個小學除了教室之外，遊戲場也很重要。施行全日二部制的小學，遊戲場非僅是鍛鍊體魄的場所，且更有特別的功效。因為假使施行全日二部教學，只有一個教室時，一部兒童上課，另一部兒童可以在遊戲場上自由活動。至於遊戲場的位置，不宜距離教室太遠，否則教師在一部直接教學時，勢難兼顧指導。

(三)休閒室 二部兒童要施行交替教學，頂好要備有一間休閒室，以資應用。因為當甲部兒童來校，未必即是乙部兒童離校時。若此時天雨場濕，遊戲場不能活動，校舍附近，也不能閒步片刻，則非有休閒室不可。要是沒有比較良好一些的休閒室，則應有走廊、衝道等，以暫作兒童的休閒場所。

前面所列舉的教室、遊戲場、休閒室，係指室內學習而說。其實我們要使兒童獲得真實的知能，並不限於書本與室內的教學，大自然的利用，也是非常重要。所以施行二部制，亦應充分注意野外教學，田頭、河邊、林間、山中，都可為學習和研究的地點的。

第二節 二部制的教室設備

教室裏的設備，是足以便利兒童學習，提高教育效率的。惟教室設備，種類很多，經濟充裕些，設備自當求其完備；經濟困難些，設備也不得不稍稍簡略。茲將二部教室中應有的設備，分舉如下，以供參考：

(一)大黑板 黑板在教學上的功用很大。而二部教學，以一個教師教二部兒童，欲於教學時間節省講解的勞力，並便於兒童得到最經濟的學習，便須將重要的事實或文字在黑板上揭示出來，使兒童容易明白了解，並且於短時間內可獲得長時間的作業。大黑板的長度，須與教室的闊度差不多相等，高約三尺至三尺半，以便教師書寫和各級兒童發表之用。

(二)小黑板 小黑板的設備，以便教師在上課前準備提示教材之用。二部教室小黑板尤應多備，否則恐不敷應用。

(三)桌椅 兒童坐的桌椅，單人桌雙人桌均可，惟須以兒童身長為標準。同學年的半日二部編制，甲部兒童與乙部兒童身長大致相等，以同高度的桌椅，並無妨礙。異學年的半日二部編制，似乎便生問題，所以須多置備幾副較高或較低的桌椅，以便應用。

(四)教桌 教室中應置備教桌一隻，教桌的形式，最好要像書櫥一類式樣，底下四角再加裝轆軸，以便教師放置書籍用品及隨意推動之用。

(五)小講台 兒童站在前面發表，後面的兒童不容易看到。所以教室內應置備小講台一隻，以便兒童登台發表之用。下面最好應安置轆軸，以便推動。

(六)簿籍架 教室內有了簿籍架，可將兒童用的各種筆記簿及教師用的各項簿籍，以便收藏，取用既便，且不致散失。

(七)用具櫥 教室內有了用具櫥，可將寫字用具、工作用具、清潔用具等，分別收入，使兩部兒童使用後，不致凌亂，而且可以保存。

(八)圖書櫃 兒童補充讀物，應盡量設備。補充讀物既多，便應設一圖書櫃，以資收藏。

(九) 揭示板 兒童各科成績，教師的通告，及學級自治事項等，均可利用此板揭示。

(十) 作業活動揭示牌 全日二部教室，須備有作業活動揭示牌。此牌須特別製成，有的用活動箱方式，布軸上寫着各種活動事項的名稱，如閱讀課文，各自筆記，各自演算，摘錄生字，解答問題等。教師在甲部直接教學時，只須揭示乙部應做的活動事項，則乙部兒童，自能依照實行。不過用手搖活動箱，搖時尙嫌費時，故可用馬糞紙或洋鉛皮做成卡片，插入木套中較爲便利。

(十一) 兒童學號牌 兒童學號牌，可用馬糞紙或圖畫紙做，上面寫兒童姓名及號數，在使兒童出席發表或指定做各種活動時應用。

(十二) 作息符號牌 作息符號牌用以報告兒童出室遊戲或入室學習之用。

(十三) 各科作業要項表 在實施二部教學開始時，應調製各科作業要項表，揭示教室中，以便兒童自行學習。此項要項表，可仿照道爾頓制辦法，以週爲單位，寫明一週間應做的工作。

二部教室中應有的設備，前列各項，不過是舉例性質，當然不能包括完全；在實施的時候，須視實際需要，儘量添置，務使教學時可以順利進行。

第三節 二部制的教具舉要

教具是增進教學效率的一種重要的工具。假使沒有相當的教具，無論教師有怎樣好的教法，也不能施展，無論學生肯怎樣的努力，也不能得到適當的學習。尤其是在目前新教育的趨勢下，更可以顯示教具的重要。二部教學的兒童自動的機會特多，故自動用的教具，尤須盡量設備。假使實施二部教學，而缺乏各種應用教具，教學時便感棘手。關於二部教學的教具問題，茲分裂備教具的要點及普通教具的種類二方面，加以簡單的說明：

(一) 製備教具的要點 一種教具，須使其發揮一種教具的功用；所以在置備教具時須注意下列八點：

1. 教具應求比較單純的 製作教具，製作者往往歡喜複雜。其實複雜的教具，製造既

不容易，應用也很難感到便利。故製作教具，應以簡單為原則。

2. 教具應求合於教育的 製作一種教具，要確實顧到含有教育上的意義。關於賭賽性質的教具，兒童或者也很歡喜，但不免發生流弊。

3. 教具應求牢固耐用的 一種教具，須時時在手中應用，製作時要求其牢固，可以不必需需修理。否則一用即壞，似不合經濟原則。

4. 教具應求顧到經濟的 製備教具，要顧到經濟原則的。費少數的經費，置備極合用的教具是經濟；一種教具能有多種用途的，也是經濟。

5. 教具應求合於衛生的 教具是兒童的伴侶，故教具須合於衛生的條件。否則有害於兒童身心的健康。

6. 教具應求合於藝術的 教具的式樣要雅觀，色彩要調和，使兒童得到好感而使注意力集中。否則難免發生反感，而引起厭惡正當的學習的心理。

7. 教具應求時時變化的 有變化方能有興趣。故置備教具，亦須儘量顧到是否能

多方變化。

8. 教具應求便利使用的 教具的大小輕重要適度，使移動使用時均感便利。

(二) 普通教具的種類 各科教具種類繁多，勢難一一列舉。茲略舉數種適宜於二部教學的教具如左，以作一例：

1. 器具類

(1) 抽籤筒——抽籤筒可用竹製，將兒童名片收藏筒中，以便隨時抽取某兒童出席作各項活動之用。

(2) 指名盤——利用旋轉式的木盤，將本級兒童姓名列入，由領袖旋轉指出某兒童出席報告或工作等事項。

(3) 計數器——可利用各種貝殼、種子、竹籤、石子等作各種計數之用，使用完畢後，可收藏在布袋中。

(4) 大算盤——中華書局陳氏皮簧算盤，運珠便利，可以購用，能設法自製尤好。

2. 圖表類

- (1) 各種掛圖——各大書坊均有出售，應盡量置備，以便觀察。
- (2) 各種地圖——中國地圖，世界地圖，至少應各備一張，如能自己繪畫幾張尤佳。
- (3) 筆順簡明圖——將各種筆順，用舉例方法簡明指示之，以作兒童自習之用。
- (4) 寫字量表——揭示相當地點，以便兒童把自己的寫字成績，去對照量表。
- (5) 算式一覽圖——將各種算術的公式，一一列表寫出，以便在計算時一望即知，不必問及教師。

3. 卡片類

- (1) 生詞練習片——將課文中生詞分別寫於生詞練習片上，以作練習和比賽之用。
- (2) 單字練習片、單句練習片——將課文中單字單句，各分別寫於卡片上，以作兒童自行組句及組文之用。
- (3) 標點符號練習片、注音符號練習片——將標點符號、注音符號，各分別寫於卡片

上，以作兒童自由練習之用。

(4) 寫字練習片——將課文中生字，分別寫成大小字行書於卡片上，以作兒童練習和比賽之用。

(5) 算術練習片——分加減乘除等練習片，作兒童充分練習之用。

(6) 常識練習片——利用暗射方式及標名方式等寫在各種卡片上，以作兒童複習之用。

第四節 二部制的普通設備

二部小學的教室設備及教具，在前面幾節裏已約略說過。茲再提出二部小學應該注意到的幾項普通設備如下：

(一) 兒童圖書 兒童圖書是兒童精神的糧食，在二部教學下的兒童，因為自動作業的時間較多，更應置備多種兒童讀物，以供給兒童在校或在家庭閱讀之用。如因經費關係，

不能盡量購置，也應由教師和兒童共同搜集報紙廣告傳宣品等，加以選擇剪貼編輯，裝訂成冊。而且用自己的精力去搜集編輯的讀物，格外容易引起閱讀的興趣。

(二) 遊戲用具 指導兒童課外活動，非設備相當遊戲用具不可，惟設備遊戲用具，當然最好能顧到經濟原則。例如毬子、繩子、鐵環、小皮球、乒乓球、棋子、中國樂器等類，有的可以自製，有的價值低廉，都應盡量設備。他如爬竿、肋木等，是國防訓練的遊戲用具，也當設法置辦。

(三) 標本儀器 標本儀器，在教學上是十分需要的東西。除了需費購買之外，有許多也可以自製和搜集。例如採集植物花葉根枝加以壓製，搜集植物的種子，分類裝置，做成標本，以便應用。而簡單的儀器，也可於勞作科中自製的。

其他如勞作用具整潔用具等，都應酌量設備。不過設備固屬重要，而設備的保管和修理，尤應注意。因為能保管得好，便不致散失；能隨時修理，則使用時間便可較長。

二部教學的每種設備，使用的人數較平時有加倍之多。假使保管和修理稍微疏忽一

些，更容易遺失或損壞。所以我們對於設備方面，應注意下列幾點：

1. 每種設備，在置辦時除須記入校具清冊外，並應加貼標籤。
2. 隨時檢查有無遺失損壞等情，如有損壞，須立即修理。
3. 訓練兒童愛護各種校具，教師尤須以身作則。
4. 學期結束時，應舉行校具總檢查一次，並分別修理和收藏。

第四章 二部制的課表編配

第一節 二部日課表編配的原則

每天功課怎樣教學，有賴於日課表的編配。日課表編配得適當與否，關係教學的效率至鉅；所以在編配之前，應該十分審慎。而且編配二部學級日課表，除了必須遵照編排普通日課表的原則外，還要充分顧及各種二部學級編制的性質，比編配普通日課表更是繁複，而感到非常困難的事。

茲將編配二部日課表需要特別遵守的幾個原則，列舉如下：

(一) 酌量歸併教學科目 部頒小學課程標準裏的教學科目，在二部教學時，似嫌繁複；故在可能範圍內，可就其性質相近的酌量歸併。

(二)減少每週教學時間 部定每週教學時間應用於二部教學時，實為教師精神所不許，故在可能範圍內，視其材料的輕重，可酌量減少一部分時間。

(三)依據各種學級編制 二部教學，有單式、複式、半日、全日、混合編制等不同，日課表的編配，必須根據學級編制情形。例如全日二部學級，在編制日課表時，就當注意科目部別的交替等。

(四)注意各種作業動靜 甲乙兩部兒童作業或動或靜，或自習或指導，複雜異常，在日課表內應加以適當的支配。

(五)教學科目支配均勻 一週間所應教學的科目，要支配勻稱，使兒童有一定學習的習慣，使教師對於改正課卷，亦不致有一時空閒一時忙迫的現象。

(六)教學時間長短適宜 教學時間，短節不宜在十分鐘以下，長節不宜過五十分鐘，其間十五分二十分三十分四十五分等，都可依據實際情形自由支配。

(七)顧到兒童學習效率 兒童的各種官能，要加以相當調劑，使勿流於過分疲勞，以

致減少學習效率。如不排休息時間的前後二節，要排不同的科目等。

(八)酌量利用共同教學 便於共同教學的科目，排在甲部末節，乙部第一節，以便利用交會二部編制的學習方式去教學，以節省教師精力。

(九)前後科目排列整齊 日課表內的各種科目，須排列整齊，以便兒童易於記憶而利於準備。

(十)注意每天起訖時間 每天始業休業的時間，可隨天時長短及本地人民的生活情況而有所不同。

至於編排二部日課表的時候，須注意下列五點：

- 一、編排二部日課表，須認定本校所採用的是何種二部編制。
- 二、編排二部日課表，須確定每週教學時分，並參入何種公共訓練事項。
- 三、編排二部日課表，須規定日課表形式。
- 四、編排二部日課表，須注意各部每一時間學習上的便利。

五、編排二部日課表，須標明各部教學時間的動作。在自動科目下註「自」直接教學科目下註「教」。

第二節 普通小學施行二部制的日課表舉例

二部學級編制的種類很多，所以日課表的編配，也有許多式樣。茲因限於篇幅，只舉三種比較最普通的日課表式如下，以示一例。至於欲實際應用，當然須視各種二部制編制方式的不同，根據編排日課表的原則而分別編排。下列三種，不過聊供參考而已。

(一) 半日二部制日課表

六	五	四	三	二	一	星期		節次	部別
						期	日		
會 朝					紀念週	7:40, 至 8:10,	1	上 部	甲
練 訓 民 公						8:20, 至 8:50,	2		
國語	國語	國語	國語	國語	國語	9:00, 至 9:30,	3		
國語	國語	國語	國語	國語	國語	9:50, 至 10:20,	4		
常識	常識	常識	常識	常識	常識	10:30, 至 11:00,	5		
算術	算術	算術	算術	算術	算術	11:10, 至 11:40,	6		
工作	唱遊	工作	唱遊	工作	唱遊	11:40, —		下 部	乙
膳 午					11:40, —				
國語	國語	國語	國語	國語	國語	1:00, 至 1:30,	1'		
國語	國語	國語	國語	國語	國語	1:40, 至 2:10,	2'		
常識	常識	常識	常識	常識	常識	2:30, 至 3:00,	3'		
算術	算術	算術	算術	算術	算術	3:10, 至 3:40,	4'		
工作	唱遊	工作	唱遊	工作	唱遊	3:50, 至 4:20,	5'		
週會	練 訓 民 公					4:30,		6'	午 部
	會 夕					5:00,			

二(全)部制日課表

六		五		四		三		二		一		星期 期 初	科 目 時 節 次
乙	甲	乙	甲	乙	甲	乙	甲	乙	甲	乙	甲		
會										紀念週		7:40, 至 8:10,	1
練										國		8:20, 至 8:50,	2
訓										國		9:00, 至 9:30,	3
民										國		9:50, 至 10:20,	4
公										國		10:30, 至 11:00,	5
國										國		11:10, 至 11:40,	6
自動作業										國		11:40, 至 11:40,	
國										國		1:00, 至 1:30,	7
語										國		1:30, 至 1:40,	8
自動作業										國		2:10, 至 2:30,	9
國										國		3:00, 至 3:10,	10
語										國		3:40, 至 3:50,	11
唱										國		4:20, 至 4:20,	
遊										國			
國										國			
算										國			
自動作業										國			
國										國			
語										國			
唱										國			
遊										國			
國										國			
算										國			
自動作業										國			
國										國			
語										國			
唱										國			
遊										國			
國										國			
算										國			
自動作業										國			
國										國			
語										國			
唱										國			
遊										國			
國										國			
算										國			
自動作業										國			
國										國			
語										國			
唱										國			
遊										國			
國										國			
算										國			
自動作業										國			
國										國			
語										國			
唱										國			
遊										國			
國										國			
算										國			
自動作業										國			
國										國			
語										國			
唱										國			
遊										國			
國										國			
算										國			
自動作業										國			
國										國			
語										國			
唱										國			
遊										國			
國										國			
算										國			
自動作業										國			
國										國			
語										國			
唱										國			
遊										國			
國										國			
算										國			
自動作業										國			
國										國			
語										國			
唱										國			
遊										國			
國										國			
算										國			
自動作業										國			
國										國			
語										國			
唱										國			
遊										國			
國										國			
算										國			
自動作業										國			
國										國			
語										國			
唱										國			
遊										國			
國										國			
算										國			
自動作業										國			
國										國			
語										國			
唱										國			
遊										國			
國										國			
算										國			
自動作業										國			
國										國			
語										國			
唱										國			
遊										國			
國										國			
算										國			
自動作業										國			
國										國			
語										國			
唱										國			
遊										國			
國										國			
算										國			
自動作業										國			
國										國			
語										國			
唱										國			
遊										國			
國										國			
算										國			
自動作業										國			
國										國			
語										國			
唱										國			
遊										國			
國										國			
算										國			
自動作業										國			
國										國			
語										國			
唱										國			
遊										國			
國										國			
算										國			
自動作業										國			
國										國			
語										國			
唱										國			
遊										國			
國										國			
算										國			
自動作業										國			
國										國			
語										國			
唱										國			
遊										國			
國										國			
算										國			
自動作業										國			
國										國			
語										國			
唱										國			
遊										國			
國										國			
算										國			
自動作業										國			
國										國			
語										國			
唱										國			
遊										國			
國										國			
算										國			
自動作業										國			
國										國			
語										國			
唱										國			
遊										國			
國										國			
算										國			
自動作業										國			
國										國			
語										國			
唱										國			
遊										國			
國										國			
算										國			
自動作業										國			
國										國			
語										國			
唱										國			
遊										國			
國										國			
算										國			
自動作業										國			
國										國			
語										國			
唱										國			
遊										國			
國										國			
算										國			
自動作業										國			
國										國			
語										國			
唱										國			
遊										國			
國										國			
算										國			
自動作業										國			
國										國			
語										國			
唱										國			
遊										國			
國										國			
算										國			
自動作業										國			
國										國			
語										國			
唱										國			
遊										國			
國										國			
算										國			
自動作業										國			
國										國			
語										國			
唱										國			
遊										國			
國										國			
算										國			
自動作業										國			
國										國			
語										國			
唱										國			
遊										國			
國										國			
算										國			
自動作業										國			
國										國			
語										國			
唱										國			
遊										國			
國										國			
算										國			
自動作業										國			
國										國			
語										國			
唱										國			
遊										國			
國										國			
算										國			
自動作業										國			
國										國			
語										國			
唱										國			
遊										國			
國										國			
算										國			
自動作業										國			
國										國			
語										國			
唱										國			
遊										國			
國										國			
算										國			
自動作業										國			
國										國			
語										國			
唱										國			
遊										國			
國										國			
算										國			
自動作業										國			
國										國			
語										國			
唱										國			
遊										國			
國										國			
算										國			
自動作業										國			
國										國			
語										國			
唱										國			
遊										國			
國										國			
算										國			
自動作業										國			
國										國			
語										國			
唱										國			
遊										國			
國										國			
算										國			
自動作業										國			
國										國			
語										國			
唱										國			
遊										國			
國										國			
算										國			
自動作業										國			
國										國			
語										國			
唱										國			
遊										國			
國										國			
算										國			
自動作業										國			
國										國			
語										國			
唱										國			
遊										國			
國										國			
算										國			
自動作業										國			
國										國			
語										國			
唱										國			
遊										國			
國										國			
算										國			
自動作業										國			

上列三種二部制日課表，說明如下：

一 半日二部制日課表

1. 甲部代表三年級，乙部代表四年級，分別在上下午教學。其科目及教學時間，除常識算術外，均較部定酌量減少。勞作美術合併為工作，體育音樂合併為唱遊，減少教學時間尤多。

2. 甲部排入紀念週一節，乙部排入週會一節。因甲乙二部時間的轉換，均有交互調練的機會。

二 全日二部制日課表

1. 甲部代表一年級，乙部代表二年級，二部分別編入二個教室，相互間時教學。

3. 教學時間，二年級國語較部定減少六十分，一二年級唱遊較部定減少三十分鐘。

3. 一部直接教學時，另一部須支配適當的自動作業。指導兒童在自動作業時間自動作業。

4. 總理紀念週，朝會，公民訓練週會，係二部共同舉行和調練。

三 全日半日混合二部制日課表

1. 甲部代表一二年級，全日教學，乙部代表三四年級，半日教學。假使改甲部半日教學，則本表又須改排。

2. 甲部各科直接教學時間，均較部定減少。計國語少一五〇分，算術少三〇分——六〇分。常識少三〇分，體育、音樂、美術合併為唱遊工作，共少一五〇分——一八〇分。乙部教學時間亦有參差。

3. 本表內「合」「教」「自」「三」字，「合」係指二部合起來舉行，「教」係直接教學，「自」係自修，而甲部自動作業，須由教師加以切實的指導。

第三節 短期小學施行二部制的日課表舉例

短期小學課程，比普通小學課程簡單，日課表的編排，當然亦有相異之點。茲再根據教育部制定一年制短期小學暫行課程標準，編排半日二部制、全日二部制、全日半日混合二部制三種日課表於後，以供參考：

(一) 半日二部制日課表

						星期		節次		部別					
六	五	四	三	二	一	紀念週						8:20, 至 8:35,	1	上	甲
練 訓 民 公						國	國	國	國	國	國	8:40, 至 9:25,	2		
國	國	國	國	國	國	國	國	國	國	國	國	9:35, 至 10:05,	3		
語算	語算	語算	語算	語算	語算	術	術	術	術	術	術	10:10, 至 10:25,	4		
術	術	術	術	術	術	課	課	課	課	課	課	10:30 至 11:15	5		
課	課	課	課	課	課	間	間	間	間	間	間	11:20 至 11:40	6		
操	操	操	操	操	操	國	國	國	國	國	國			午	部
語	語	語	語	語	語	膳									
寫	文	字	字	文	字	午									
字	文	字	字	文	字	練 訓 民 公						1:00, 至 1:15,	1'	下	乙
練 訓 民 公						國	國	國	國	國	國	1:20, 至 2:05,	2'		
國	國	國	國	國	國	國	國	國	國	國	國	2:15, 至 2:45,	3'		
語算	語算	語算	語算	語算	語算	術	術	術	術	術	術	2:45, 至 3:00,	4'		
術	術	術	術	術	術	課	課	課	課	課	課	3:15, 至 4:00	5'		
課	課	課	課	課	課	間	間	間	間	間	間	4:10, 至 4:40,	6'		
操	操	操	操	操	操	國	國	國	國	國	國			午	部
語	語	語	語	語	語	膳									
寫	文	字	字	文	字	午									
字	文	字	字	文	字	練 訓 民 公									

說明：半日二部制，即一教師教學二部兒童，分上下午輪流教學。如係施行易地半日二部制，可將本表對分為上下午二種，以便應用。

說明：全日二部制，係二部全日在校，相互間時教學。表中甲乙兩部自修時間頗多，教師應用此種自修時間指導兒童自修。

科	星期	一		二		三		四		五		六		
		甲	乙	甲	乙	甲	乙	甲	乙	甲	乙	甲	乙	
部	時間	紀念週		朝		會		會		會		會		
		8:20分鐘至8:40,,		公		訓		練		練		練		
		8:50分鐘至9:35,,		國語	國語	國語	國語	國語	國語	國語	國語	國語	國語	國語
		9:45分鐘至10:30,,		自修	自修	自修	自修	自修	自修	自修	自修	自修	自修	自修
		10:40分鐘至11:10,,		國語	國語	國語	國語	國語	國語	國語	國語	國語	國語	國語
		11:15分鐘		算術	算術	算術	算術	算術	算術	算術	算術	算術	算術	算術
		1:00分鐘至1:30,,		自修	自修	自修	自修	自修	自修	自修	自修	自修	自修	自修
		1:40分鐘至2:25,,		國語	國語	國語	國語	國語	國語	國語	國語	國語	國語	國語
2:35分鐘至3:20,,		寫字	寫字	寫字	寫字	寫字	寫字	寫字	寫字	寫字	寫字	寫字		
3:30分鐘至3:45,,		國語	國語	國語	國語	國語	國語	國語	國語	國語	國語	國語		
3:30分鐘至3:45,,		課		問		操		操		操		操		

(二)全日二部制日課表

第五章 二部制的教學方法

第一節 二部教學的方式

小學教育的教學方式很多，依活動方面說，則有問答式、講演式、討論式、欣賞式、練習式、觀察式、實驗式、表演式、研究式、示範式等。依方法方面說，有注入式、啓發式、自學輔導式、設計式、葛雷式、德可樂利式、文納特卡式等。至於二部制所採用的教學方式，雖然並不異於其他普通學級編制下的教學方式，但因爲二部編制與普通學級編制有所不同，所以教學方式的運用於二部教學方面的又有往復式、交替式、協進式、助手式、間日式、直接式、間接式等，以適應二部教學的特殊需要。茲將這幾種教式，分別加以簡單的說明：

(一) 往復式 全日二部制中，教師上一時在甲部教學，下一時在乙部教學的，叫做往

復教學。舉行往復教學時，要注意時間支配的便利。

(二)交替式 全日二部教學時間內，用交替指導方法行之，即一時間內，兩部錯綜教學。這種教學方式，可使兒童與教師常常接觸；惟須注意行動時間的經濟。

(三)交會式 在交會二部制中用之。兩部的兒童，在一時間內會合，施行共同教學。這種教學，須注意教材的切合兩部兒童程度。

(四)協進式 在二部制中臨時活用的一種方式，即利用甲部高材生，於作業完畢時，輔導乙部兒童學習的方法。乙部兒童於接受協進教學時，應使其有誠摯的態度。

(五)助手式 二部教學下較多自動作業的機會，有賴於助手的協助之處也較多。選擇助手，應注意能力要較優良，態度要較誠懇，年齡要較長大，而做事要較仔細敏捷的。助手選定之後，更須加以訓練，使其對於助手應做的工作，予以相當的認識和練習。助手可以協助教師教學，在複式二部教學中，尤屬重要。

(六)間日式 二部制中甲乙兩部，間日施行。甲乙兩部於每次學習結束時，應將各結

束情形，記載於學習結束一覽表中，以便下次考查。

(七)直接式 二部制中，直接教學的時間，異常可貴，所以應十分緊張，勿浪費些許時間。教師的一切言語動作，須切實明瞭，以收時間經濟之效。

(八)間接式 二部教學上間接教學的機會特多，應特別注意自動工作的支配，勿使兒童枯坐而浪費時間。而在自動工作進行中，如有疑難發生，應使其明瞭解決的方法。對於高材兒童，尤應多供給補充作業，以適應其需要。

第二節 二部教學的準備

「教員在教學之前，應有充分的準備，不但要十分了解所用的教材，並須預備教學的方案，（至少應有簡略的教案。）在準備教學的方案時，教員必須根據教材的性質，所教兒童的特殊情形，以及時間多寡等因素，以決定適宜的教學過程。對於必須要利用的教具，和應當提示的問題，教員應預先加以準備。」這是部頒小學課程標準裏的一條教學通則，凡

是小學教師都應該切實遵守的。而施行二部制的小學教師，欲在同一時間去應付二部學生，則教學準備，尤屬重要。茲將準備時應注意之點，條舉如下：

(一) 研究教材內容 教師要將一種教材使兒童明白了解，必須先使自己充分明白了解教材內容。假使自己不能充分明瞭教材內容，必不能教得成功。二部教學，因為教師工作較忙，往往把準備教材這一部分工作，容易忽略過去，以致減少教學效率。所以二部教師工作無論如何繁忙，必須要設法避免過去忽視教材內容的弊病，而須加以積極的注意的。

(二) 認清教學要點 在上課之前，對於兩部的各科教學方法要點，都要認識清楚。甲部直接教學，應如何教法較為省時省力而且較為有效。乙部自動學習，則應如何提示材料，如何指示方法，如何舉行巡迴指導。這一切的一切，在事先均須有充分計劃，準備就緒，以期指揮裕如，免却瞻前不能顧後之弊。

(三) 置備教學用具 教具是增進教學效率的重要工具，在二部教學上的效用，尤為重要。所以教師在教學之前，應必先準備與所教的各科教材有關的器具標本掛圖等一切

教具，安置於相當地點，以便教學時隨時應用。其他關於研究問題教材整理等，亦須預先寫在小黑板上面，以期經濟教學時間。

(四)支配作業材料 二部教學的兒童自動作業，事實上必須要比普通學級編制下的兒童自動作業加多不少，所以自動作業的選擇和支配，更較重要。自動作業材料支配得是否妥當，是二部教學能否成功的關鍵所在。所以在教學之前，對於兒童自動作業材料，須加以審慎的支配。例如甲部兒童什麼材料已經學習過，而有待於複習的是有何種材料；乙部兒童有些什麼材料要叫他先事預習。凡此種種，教師如能成竹在胸，支配妥善，則指導時便能得心應手的了。

第三節 二部教學的技術

教師教學技術的優劣，是很有影響於教學效率的。二部教學下的教師，除了應有普通的教學技術以外，更應特別注意下列幾種比較特殊的教學技術：

(一) 二部教師教學的動態 教師的動態，對於教學的能否成功，關係至為密切。茲舉二部教師應行注意的幾個基本動態如下：

1. 教師的身體要健康，姿勢要優美，無論坐立行走，或從事工作，處處要表示着很好的榜樣。

2. 教師的動作要活潑敏捷，沒有一些遲鈍呆板急躁粗暴等不良動態。有活潑敏捷的身手，才能應付裕如。

3. 教師的態度要和藹要莊嚴，使兒童既沒有稍存畏懼教師的心理，並且敬愛教師，真誠服從教師的懇切的指導。

4. 教師在教室內站立的位置要很適宜，行動要很自然，目光要時時顧到全體。

5. 教師說話，要清晰明瞭，切實正確，切忌含糊；要簡潔有序，切勿冗亂。

6. 教師常用語言，有時候應用手勢替代，以減免可以減免的聲浪。例如以手掌向上升，表示起立；以手掌向下降，表示坐下等。

7. 教師示範時，要具體切實，並須使全體兒童都能看到。
8. 教師書寫黑板，要清楚整齊，以免除兒童因為看不清楚而多加詢問。
9. 教師在教室中教學，對於一舉一動，一言一語，一微笑，一抿嘴，一眨眼，一瞋目，都須隨時注意，以期能够恰到好處。

(二)編訂教學計劃的技術 教學應加以充分準備，前節已經提到過。最普遍的準備方法，便是編訂教學計劃。編訂教學計劃的目的，是在求教學時有一定的目的，並求增加教學的效果。教學計劃有每課教案每週教學計劃兩種。二部教師雖然工作比較繁忙，但因為教學情形的複雜，尤其應該編訂教學計劃，以利教學。在編訂計劃時，應注意下列幾點：

1. 自動作業和直接教學，要適於交互進行，支配得十分適當。
2. 要將二部各組作業分量及時間，預計得比較的正確。
3. 支配自動作業時，要多利用教具或補充材料，以調劑時間。
4. 教學過程新授與複習應用等，應交互支配，避免各組同時新授或同時複習。

(三) 應用教學方法的技術 大概說來，爲

1. 講演的技術

- (1) 目光要貫注全體；言語聲音態度，都要時時顧到藝術的要素。
- (2) 說話要明白清楚，簡潔生動，並且要有相當表情。
- (3) 比較困難或要緊的地方，要特別提出，並多引用例證。
- (4) 要隨時利用各種教具圖畫，以幫助兒童的瞭解。

2. 發問的技術

- (1) 要選擇有價值的比較重要的問題。
- (2) 問題的內容要確定，不要寬泛。
- (3) 所發的問題，要合於教學的目的，引起兒童的思想。
- (4) 發問要普遍，先對全體發問，後指名回答。
- (5) 鼓勵兒童思考，作比較完備的回答；兒童的回答，教師不宜重述。

3. 指導討論的技術

(1) 多方激起兒童的思考，充實討論內容。

(2) 注意兒童發言的機會均等，扶助低能兒童的發表。

4. 指導發表的技術

(1) 要充分供給有關的材料，以便發表。

(2) 要有自然發表的動境。

(3) 要指示發表技術上的改良。

5. 指導實驗的技術

(1) 儀器設備要和教材相聯絡。

(2) 示範須具體，說明須詳細。

(3) 要指導兒童親身觀察和親身經驗。

6. 指導練習的技術

(1) 每種練習作業的開始，應詳細指導練習方法。

(2) 練習方式要多變化，如個別的團體的遊戲的比賽的等種交互應用。

(3) 練習時間不可過長而次數要多。對於劣等兒童要多加輔導。

7. 交替教學的技術

(1) 教學前對各組教學的進程，須支配妥善。

(2) 對某組開始直接教學時，須呼喚某組名稱。

(3) 某組開始自動作業前，應使兒童確實明白工作的內容和工作的方法。

(4) 直接教學進行時，於相當時機，注意自動組作業狀況。

8. 桌間巡視的技術

(1) 教師巡視桌間，心中應懸一指導的目的，並應顧到時間的經濟。

(2) 巡視桌間須有最經濟的路線。走路時用脚尖，行動宜敏捷。

(3) 在個別指導時，說話要輕，以免分散其他兒童的注意力。

(四)偶發事項的處理 在教學時兒童偶然發生一件小小的事端，往往足以引起全級兒童的不安而減少學習效率的。二部學級因為兒童增多，管理不週，偶發事項，一定比較普通學級為多。而且偶發事項，總是在自動作業組內居多。或因強借用品而生事端，或因板書的先後而起糾紛，或因助手處理事項不公平而發生喧嘩，或因頑劣兒童從中搗亂。沒有經驗的教師，看到這種情形，常感手足無措。其實大部分偶發事項，是可以想法預防的。例如兒童用品能在課前準備好；板書的先後，能預先告訴兒童一定的規則；兒童助手能在事先加以積極的訓練；頑劣兒童，能在預先設法使其無所施其技等，則偶發事項總可減少一部分。教師應有明燭機先，防患於未然的本領。至於已經有了偶發事項，也該以比較妥善的方法去處理。處理方法，普通有下列四點：

1. 有了偶發事項，教師可設法暫時停止其糾紛，留在適當的時間去處理。
2. 小的偶發事項，教師應該用迅速的方法去處理，不必小題大做，以免因此而停頓教學。

3. 指導小領袖負責處理，不過教師須注意小領袖處理偶發事項時的是否公正輕靜。
4. 比較麻煩而且牽連到多數兒童的偶發事項，則可暫時停止教學以處理之。

(五)學習結果的考查 兒童學習的結果如何，非經過考查是不能够明瞭的。要改進教學的方法，促進兒童的努力，成績考查是必要條件之一。二部教學中考查兒童成績的責任，除了大部分由教師編制測驗題材，列舉研究問題，編製表解大綱等以考查之外，又可委託小領袖用口頭考查。如國語科考查他們有沒有讀錯字音，常識科考查他們問題能不能回答。但由兒童考查時，不必記載分數，只要使兒童因此而注意勤加複習，努力學業已足。

第四節 二部教學的教室管理

美國教育家吉特曾說：「教室管理，不僅為學業進行之必要條件，且其影響於學生將來之生活至巨且深。」但教室管理，往往是比較很困難的一件事。全日間時二部學級的教室管理，當然尤感困難。吉特又說：「上課時學生之態度不安定，無論何種功課，難與謀進

步。」換句話說，我們欲謀兒童學業上的進步，非先使團體生活情形安定不可。然而如何能使團體生活的安定呢？這當然不能不有賴於運用教室管理的技巧。茲將教室管理應行注意之點，條舉如下：

(一)事前預防各種不良行為的發生 兒童不良行為的發生，常可事先預防。要是物質的條件能有相當的完備，各個分子的精力能得有適當的宣洩之後，教室的秩序，自然會得安定的。

(二)訂定全體兒童必須遵守的教室公約 公約可以使一個團體的各個分子的行動與精神統一起來，故應和兒童共同訂定，共同遵守的。假使一個教室裏的兒童，都會用這公約去約束其各自的行為，則教室秩序自然良好。用團體的公意來管理兒童，比較教師用威權來管理兒童，收效更大。

(三)注意作業的開始和結束的工作 開始指導兒童做每種作業，須注意兒童作業工具的能否在事先準備完全。工作的進程，能否顧到次序的先後。工作結束時的各種工具

的整理收藏等，是否得當。

(四) 課業用品的收發要簡便 兒童各種簿籍，要分組編號，以便檢查和收發。而收發課業用品，要相機應用分組收發，分列收發，傳遞收發等方法，使不致發生紊亂現象。

(五) 兒童課業質問應遵守規則 兒童多發問，是極好的現象，然而在二部教學時，事實上教師很少能有從容解答的時間的。所以除了在直接教學時教師對於各種作業須有詳細的說明，以減少兒童不必要的質問之外，更要指導他們備一本小冊，隨時將疑點錄入；或指導其在懷疑的課業上註一符號，以便待相當時候提問教師。而訓練小領袖處理其他兒童所發的問題的工作，亦很重要。

(六) 兒童的行動要指導其不妨害別人的作業 指導兒童相互商討疑難問題，說話要輕靜。取放學習用具，要竭力避免發聲。走路要用脚尖輕輕的走，在行列中行走時，絕對不可妨害他人的作業。非不得已時，不能遲到早退，即使遇有特別事故而遲到早退，亦應從教室的後門進出。凡此種種，均須訓練兒童養成習慣。

(七)指導兒童利用休息時間免却上課時可以避免的許多麻煩。兒童在上課的時間，常常因為準備課業用品，如倒水、削筆及大小便等，引起教學上的許多紛擾。假使在下課休息時，能好好的預先解決了這許多事項，那末在上課時間便不致再發生這一類紛擾的行爲了。

(八)指導兒童課業用品要置備完全。課業用品是兒童作業的重要工具，教師必須聯絡兒童家屬設法購置完備。二部學級中自動作業較多，工具的設備，尤爲重要。教師在每星期內至少應間隔二天要去檢查一次。不備齊的叫他補齊，遺失了的要督促他設法找尋或添置，以免除上課及自動作業時因課業用品的不全而發生問題。

(九)注意頑劣兒童的訓練。教室秩序之所以不能良好，常爲少數不良兒童所引起。所以教師在課後對於這些少數不良兒童，要常常在私下和他們作個別的懇切的談話，使其自己改過，自己懺悔。假使遇到聰明而頑劣的兒童，便應多指定一些作業給他們做，以減少他們作惡的機會。

(十)團體比賽亦可常常舉行。團體比賽，是維持秩序的一種很好的方法。例如把全部兒童分為若干組，舉行各組比賽。兒童因為好勝心所驅使，各組必能各自互相監視，互相勸勉，很容易促進教室秩序的安靜。

第五節 二部教學的課業訂正

批訂兒童各科課卷，自有其重要的意義。第一，可以考查兒童學業的進展狀況；第二，可以反省自己的教學效率；第三，可以矯正兒童學習進程的錯誤；第四，可以考查兒童品行上的精勤狀況。所以批訂兒童課卷，是小學教師的重要工作。二部學級的自動工作繁多，兒童的簿冊，要比較普通學級增多一倍左右。而且教師對於這許多課卷，又要天天加以認真的批訂，否則把他擱置起來，必定要引起兒童心灰意懶，輕視自動學習的。所以兒童作業的批訂，便成功一個嚴重問題。我們應如何去解決呢？下列幾點，或可供作參考：

(一)事先設法指導兒童減少作業裏的錯誤。各種作業，在兒童未做之前，指導須不

厭求詳，以減少兒童在作業上的困難，以免除可以避免的許多錯誤。如兒童的簿本既少錯誤，則訂正時自然可以免除許多麻煩。

(二)嚴厲督導兒童認真作業 兒童簿本中有許多錯誤，常常因為疏忽而發生。假使督導兒童認真去做，書寫時能遵守一定的格式，批訂時當然便利不少，所以嚴厲督導兒童認真作業，一方面既能養成兒童負責作業的習慣，另一方面又可減少教師多加訂正的辛勞。

(三)兒童簿本作業不必訂正得太多 我們訂正兒童簿本，固然要十分認真，但也不必訂正得太多。因為訂正越多，所費的精力也越多。但兒童所受到的實益，恐未必是成正比的。而且據有的人說：「兒童心理，不論何種作業，教師訂正得少，容易引起他的向上心」呢。

(四)多用符號訂正簿本也可以節省精力 日記作文，應用文字訂正，或文字符號同時並用外，其他如算術、寫字、筆記等，都可用符號訂正後，再囑兒童根據符號，找出錯誤之所在，自己加以改正。但教師亦應隨時加以抽查。

(五)兒童各種作業簿本可訓練兒童自己訂正。如筆記算術，可叫兒童相互訂正，或叫小領袖代為訂正。但教師均仍須抽閱一部分或檢閱全部分，考查他們有沒有錯誤。教師如發現某一個問題是為多數兒童共同的錯誤，則可由教師提出來由全體兒童共同訂正。這種共同訂正的方法，為二部教學訂正簿本方法中最為適用的一種。

第六章 二部制的訓導設施

第一節 二部制的訓育方法要點

教師施教的對象是兒童，不是死的書本。假使一個教師教的只是死書，除了教死書外，不負訓導兒童的責任，是不配站到教育界的隊伍裏的。有一個故事說：「某小學校長聽見附近某小學有一個優良教師，那位校長要聘請他，第一次見面時校長問他歡喜教什麼科目，他回答什麼科目都不歡喜教，校長非常驚異。詰之再三，他說：我是歡喜教「人」，不歡喜教「書」。」這個短短的故事，已充分的指示我們教育兒童的基本觀念。二部編制下的小學教師，因為所教的兒童比平時增多一倍，尤應認清這一個基本觀念。教學方面，固然要盡力設法提高效率。對於兒童生活上應有的正當品性與習慣，尤其不可不加以積極訓練。否

則教而不育，養成一羣知識無賴，不但不能增加兒童生活上的幸福，反足以阻礙社會的進展的。至關於二部編制下的兒童訓練，與普通小學原沒有什麼不同，不過學級編制既有些相異，兒童訓練，不能不特別注意下列幾個要點：

(一)要注意兒童自動的訓育 二部教學，一個教師須教導兩部，假如每部有兒童五十人，那麼一個教師就須引導兒童一百人。以一教師的力量，去引導一百個活潑好動的兒童，本來已是一件不很容易的事。而且兒童在二部學級中，其生活或為半日，或為全日，和教師接觸時間較少。假使事事要由教師去處理，訓育而離不掉被動，怎能有良好的結果。所以二部學級的訓育，應處處力求兒童自己努力，自己訓練，方可表現真正的訓育效果。

(二)要用積極的方法感化兒童 兒童天真純潔，最容易受外界的感化。所以我們一方面要注意物質環境的改善，一方面更應充分注意人格的感化。我們一方面如能束身自好，做兒童的模範；一方面多將古今中外名人的言行，擇要介紹給兒童，養成其優良的品性與習慣，防止其不良行為的發生，則訓練的效率，自比其他訓練方法來得顯著。惟教師以身

作則，往往不容易做到，非時時加以深刻的反省，嚴密的檢點不可！

(三)要注意積極的指導 訓導兒童，要注意積極的指導，引導兒童向着好的方面積極努力，以建設兒童健全的性格。在事先要能控制兒童不正當的行為的發生。一般不良的訓導方法，往往不能防患未然，而只能在事件發生以後的消極應付。而且應付時往往用恐嚇嚴厲的方法去鎮壓兒童，而不予以懇切的指示，使他們內心覺得慚愧而有深摯的感動。假使二部教師的訓練兒童，不重在積極的指導，而用消極的應付，則二部訓育，便很少有辦法。

(四)要指導兒童多做工作和遊戲 兒童天性好動，假使沒有正當的工作去做，便會鬧出許多事情來。在普通單式編制的學校，要是沒有供給並引導兒童幹多量的工作，訓育尚且生問題。二部學級採用全日制或全日半日混合制，兒童既多，直接教學的時間又少，非供給適當的工作和遊戲，指導他們在規律範圍以內活動，是不足以安定學校的秩序。

(五)要利用團體制裁 團體制裁是訓育最高的理想。個人的行動，以團體的力量去

制裁之，收效必宏。所以二部學級，應由兒童共同釐訂各種公約與罰則，使大家共同遵守。如有犯約的兒童，由團體予以相當的懲戒。此種互相監督，規過勸善的團體制裁辦法，非但足以促進個人人格的健全，並且足以養成愛護團體的習慣。

(六)要請兒童家屬協助訓導 受半日二部教學的兒童，在家庭的時間比較普通學校為多。所以關於訓導事項，學校應請家屬多多協助，才容易收效。學校的訓育方針和方法，應該告訴兒童的家屬，使學校和家庭雙方，在同一訓導目標之下，共同訓導。

第二節 二部制的兒童領袖訓練

實施二部教學，因為兒童衆多，教師實在有窮於應付之慨；所以不得不用兒童領袖為之協助，以利訓教的進行。假使兒童領袖如能訓練得法，教師便可省却不少的精力和時間，教學上也便可感到許多便利。所以二部教學下小領袖的訓練和利用，便為一般實際教學者所公認為最要緊的事。茲將領袖的工作和領袖的訓練方法，分述如下：

(一)兒童領袖的工作 兒童領袖可以做的的工作很多，小領袖因為所做的工作的不同，所以有課業領袖、事務領袖、風紀領袖、遊戲領袖等的名稱。茲將各種領袖的重要性及其工作，分述如下：

1. 課業領袖 二部教學，頗多自動作業，但在兒童自動作業的時候，雖有教師指定作業的範圍，指示作業的方法。但是難免沒有相當困難。假使有了課業的領袖，當可利用他負指導之責，以促進一般兒童學習的效率。課業領袖的工作，約有下列各項：(1)指導兒童的自學；(2)督促兒童備齊課業用品；(3)提示各項作業的題目和材料；(4)說明某種自動作業的方法；(5)指導觀察圖表實物及參考書，翻示卡片，處理各種自動作業的調換與繼續；(6)幫助教師巡視；(7)做討論時的主席；(8)督促按時繳齊指定作業；(9)作業成績的批訂；(10)作業成績進度的記載和統計，發表比賽作業的結束等。

2. 事務領袖 一個教室的事務，十分繁多，假使事事要由教師去處理，事實上不很可能。有了事務領袖，則二部教學中某部兒童所用的器具和簿籍之類，均能有人負責保管。取

用與分散，都可無紊亂之象，而物品也可免除遺失。事務領袖的工作，約有下列各項：(1)簿籍材料用具的收發；(2)觀察圖表實物的收集；(3)掛圖標本的準備；(4)張貼並保存兒童的作業成績；(5)管理自動作業所用的教具；(6)注意兒童用品陳列的整飭；(7)圖書的借出和收回；(8)教室場地整潔的注意等。

3. 風紀領袖 二部學級的兒童很多，教師當然很難管理週到。假使有了風紀領袖，則無論在上課時間或休息時間，在途中或校內，均能協助教師管理，可以免除互相吵鬧秩序紊亂及發生意外的危險。風紀領袖的工作有下列各項：(1)上下午的點名；(2)檢查課業用品；(3)記載遲到早退的兒童；(4)維持上課或遊息時的秩序；(5)犯規兒童的規勸與登記；(6)救護受傷的兒童；(7)清潔事務的督導與清潔檢查；(8)主持各組兒童的秩序勤學整潔比賽；(9)請假登記；(10)督領上課集會及散學時的排隊。

4. 遊戲領袖 兒童在遊戲的時候，往往容易發生擾亂的行為，或不免發生危險的舉動。假使有了遊戲的領袖，便可免除。遊戲領袖的工作有下列幾項：(1)指導兒童自動遊戲；(2)

做操場的監護工作；(3)收發和保管運動器具等。

(二)兒童領袖的訓練 兒童領袖的工作非常繁重，所以教師除了必須選擇年齡較大、學行較優、勤於做事、服務有恆、具有特長、態度忠實的兒童充任領袖外，更須加以積極的訓練。其訓練方法，分述如下：

1. 兒童領袖應該做的各項工作，事先應加以詳細的說明，並指導其試演或練習，以期做起來的時候能熟練而有條不紊。

2. 關於教室裏的常規或公約信條等，應指導兒童領袖深切瞭解其意義，並能切實遵行，以作全體同學之楷模。

3. 各種教具的使用和保管方法，務使兒童領袖澈底明瞭，以便隨時應付裕如。

4. 要多方鼓勵兒童領袖做事的興趣，使他們能够負責做事，始終毫無懈怠。

5. 要常常考查兒童領袖所領導的工作是否有錯誤，假使有了錯誤，應加以積極的改正，以免以誤傳誤。

6. 教師要信任兒童領袖，領袖有困難的地方，應設法代為解決。領袖有了錯誤或違犯規則，不宜當衆懲罰；但亦不宜姑息。

7. 要注意兒童領袖本身的學業，事先指導他們多加預習或複習，使他們的自身的學業能夠依時俱進。而關於行為方面，亦應積極注意。

8. 要注意一般兒童的訓練，以便兒童領袖的工作易於進行。否則全體兒童不能遵守常規，不知自動作業的方法，雖有很好的兒童領袖，也是無能為力的。

第三節 二部制的兒童自治訓練

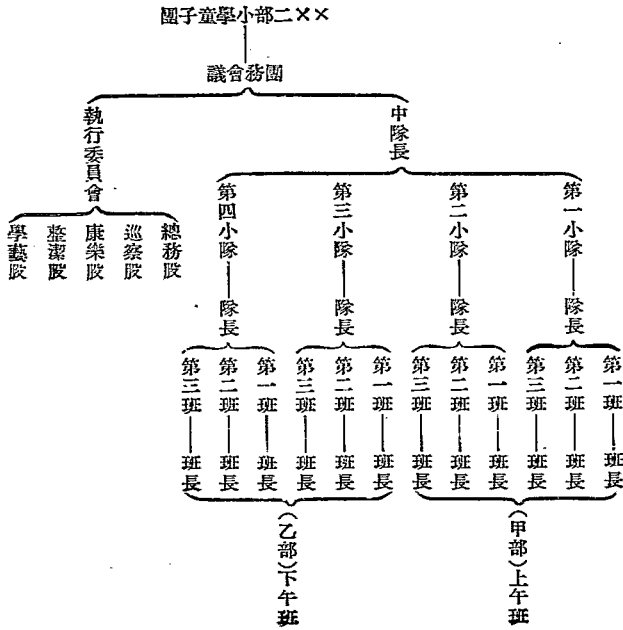
兒童自治，在學校訓育上佔極重要的地位。二部小學因為兒童多，教師少，假使學校裏的一切業務，都由教師親自去處理；對於訓練兒童，處處站在主動地位，沒有培養兒童自治的能力，服務的精神，使兒童自己管理自己，自己訓練自己。那末教師固然要疲於奔命，兒童也便沒有應付他們的週圍的一切事事物物的本領了。所以指導兒童自治和練習作業，也

是二部訓育上的重心所在。不過指導兒童自治，應有相當的組織。而組織的繁簡，須視學校學級的多寡而有所不同。茲將兒童自治的組織要點，條舉如下：

(一)要切合需要 要做什麼事，便組織什麼機關，推舉人員負責處理。例如在農村衰落的鄉村中的小學兒童，身邊沒有分文，便無設立小銀行之必要。更例如兒童秩序欠佳，需要有人維持秩序，便組織巡察團。兒童對於清潔未能注意，便組織清潔檢查隊。凡是適合於實際需要的兒童自治事業，兒童必定是很高興去做，而且是可以收到良好的效果的。

(二)要簡單有效 兒童自治組織，無論縱的組織或橫的組織，都要力求簡單。否則事情過分繁複，必使處理為難。與其立了許多名目而不切實做去，總還不如少幾個項目而澈底的好。

(三)要由小的組織到大的組織 兒童自治組織，應由小到大。在學級多的小學，就是從組織級會入手，然後組織全校。若是單級小學，應由年級組織入手。假使有一百個兒童的二部小學，要依據浙江省童子團組織辦法，加以組織和訓練，則其組織系統，可如下表。



(四)負責人員應有適當的支配 二部制的兒童自治團體，假使是全日二部制，則各自治機關負責人員應由二部兒童共同選出。假使是異時來校的，則兩部兒童可以分別組織，適用同一機關，而二部分別經營各部的事業。惟兒童應有普遍服務的機會，以發展全體兒童服務能力。

(五)教師指導自治不應越俎代庖 一切事情要讓兒童自己先動手嘗試，以期獲得真實的智識與經驗，這是新教育的一條重要原則。兒童自治事業，應由兒童自己去做，教師只能相機指導。此種指導兒童自己努力去幹自治事業，在二部教學下尤為重要。

第四節 二部制的兒童集會訓練

集會訓練，對於兒童的精神建設上頗關重要。普通小學的集會訓練，通常有紀念週，朝會，夕會，始業式，畢業式，以及各種紀念會等。這在二部教學上當然也是不可缺少的工作。不過二部兒童有的是同時來校，有的是異時來校。而兒童同時來校，共同的集會訓練並不感

若何困難；兒童異時來校，共同的集會訓練便不便舉行。因此，不得不變通辦法，以收集會訓練之效。其辦法如下：

一、上午來校，即施行晨會訓練；下午來校，即施行集會訓練。待二部有了時間轉換的時候，大家便可都得到兩種訓練了。

二、總理紀念週，每週只有一次，學校應通知下午到校這一部兒童於星期一早晨參加紀念週；若改在下午第一時舉行，亦未嘗不可。

三、各種紀念會，亦應事先通知二部兒童來校共同舉行。週會是很有興味的集會，有時可移在星期日舉行，使二部兒童都能參加表演及參觀等。

第七章 二部制的兒童自動作業

第一節 二部教學下兒童自動作業的重要

實施二部教學，無論如何編制，當教師在直接教學一部兒童的時候，另一部兒童必須由教師去支配自動作業。利用兒童自發活動的自動作業，是教學上的一條重要原則。因為教育的意義完全是叫兒童怎樣去學，也可以說就是叫兒童怎樣去自動。二部教學的重要關鍵，是在如何支配和指導兒童的自動作業，因為兒童能自動去作業，第一是能吻合教育原理，因此，可以養成兒童自我的學習，獨立的精神，創造的能力，負責的態度。第二，可便於教師在直接教學之一的直接教學。第三，可使兒童都能有事做，既可免除枯坐室中，浪費時間；又可減少許多糾紛，妨礙安寧。所以假使兒童自動學習的態度能夠培養得很好，那末非

但二部教學可以顯出更好的成績，就是對於兒童將來知識的擴展上也有比較更大的助力。然而怎樣去支配和指導兒童自動作業，方能顯出相當的價值，這是有待於教師之巧妙應付了。要是二部教師於每一部直接教學時，不支配和指導另一部兒童去自動作業而任其呆看枯坐，這便是二部教學最大的失敗。再，要是二部教師因為要與一部兒童直接教學，深恐另一部兒童因為沒有相當工作而枯坐吵鬧，所以便很隨便地支配一點自動工作叫他們去做；而不管自動作業的有無價值，但求兒童有了這點自動作業能够不吵不鬧就認為滿足，也是十分錯誤的。因為自動作業是各科教學中所當有而且必須有的，不是因為教師要去對一部兒童直接教學不得已而去支配其他一部的自動作業。總之，二部制每部差不多只有半天直接教學的時間，其餘半天全賴兒童自動作業。所以自動作業，在二部教學中佔極重要的位置，自動作業能否收到確實的效益，很有關於二部制的成敗。所以支配和指導兒童自動作業，是實施二部教學最重要的工作。

第二節 二部教學下兒童自動作業的指導

我們怎樣去指導兒童自動作業呢？下列幾點，或許可以供大家研究參考：

(一)指導兒童自動作業要審慎選擇作業材料 選擇兒童自動作業材料，第一，要與兒童所學習的功課有密切關係，而且要與直接教學的前後互相銜接的。第二，要建築在兒童舊經驗之上，而且要為兒童所需要的。第三，要充分適應優等生和劣等生的程度的。第四，要含有筋肉運動的要素，並且可以有具體成績的產生，以便考核而預防其偷懶的。第五，要注意自動作業的難易，分量和時間的多少，並且時間上可以有相當伸縮性的。

(二)指導兒童自動作業要引起兒童作業興趣 指導兒童自動作業，應多方引誘兒童自動作業的動機，喚起兒童自動作業的興趣。兒童年紀無論如何幼稚，假使他們對於一件會得做的工作，一定能有秩序而很感愉快的做去，且有欲罷不能之勢。同時，我們要保持兒童作業的興趣，第一，要注意作業的多方變化。第二，要多利用各種競賽的方法。第三，要充

分應用教具及各種學業用品。第四，要設法減少兒童自動作業上所感到的困難。

(三)指導兒童自動作業要盡量添置各項設備。兒童自動作業的能否有興趣，能否繼續去做，和設備方面很有關係。假使沒有實物、標本、模型給他們觀察實驗，沒有沙盤、積木、玩具給他們玩弄，而叫他們靜靜地坐在教室中枯想，除了病態的兒童如何可得？故學校經濟無論充裕與否，務須和兒童共同搜集製作或以廉價購置各種設備，以期兒童的自動工作，能够順利進行。

(四)指導兒童自動作業要詳細說明作業方法。教師指導兒童做某項作業，對於某項作業的目的和方法，在事先須加以詳細的說明，或和兒童共同討論，或加以具體的示範，使兒童對於作業方法上能澈底明瞭。否則工作便無從着手，或因感到困難而停止進行，或因缺乏興趣而草率了事。

(五)指導兒童自動作業要利用小領袖做助手。二部教學下的兒童自動作業頗多，假使完全要靠托教師去指導，不免有顧此失彼之弊。要是教師能善用助手，代為督導，則自

動作業，便可得到確切的功效，二部教學也便有辦法。至低級兒童，年齡雖然幼稚，但小領袖亦並非不易產生；若能加以相當訓練，也很可以表現出相當成績的。

(六)指導兒童自動作業要常常考查作業結果。教師在兒童自動作業的進程中，固然要多方鼓勵其進行，矯正其錯誤；而在工作完了以後，更應搜集成績，共同批評或訂正，給兒童一個明顯的結果，以鼓勵其繼續努力。否則兒童不免發生輕於從事或敷衍塞責等弊病，以致減少作業的效率。

第三節 二部教學下兒童自動作業的項目

兒童自動作業的重要及指導要點，已如上述。茲將各科自動作業項目，擇要列舉如下，以供參考：

(一)國語科

1. 注音符號卡片練習
2. 注音符號拼音練習
3. 默寫注音符號

4. 重述教師講過的故事
7. 欣賞圖書
10. 生字練習片練習
13. 抄寫生字或課文
16. 計劃表演
19. 筆記課文大意
22. 實地觀察事實之報告
25. 共同練習
28. 訂正文上之錯誤點
31. 輪流報告
34. 鑑賞成績
5. 報告課文中插圖的意義
8. 概覽新課本
11. 筆記難句的意義
14. 筆答問題
17. 摘寫生字或難句
20. 詩歌改成散文
23. 兒童自由發表
26. 做作練習
29. 觀摩同學之作品
32. 板書證明
35. 編劇
6. 默讀全篇課文
9. 講述課文內之大意
12. 檢査字典
15. 整理要項表解大意
18. 運用新詞造句
21. 看圖造句練習
24. 教師命題之記述
27. 聽寫練習
30. 憑空練習筆順
33. 交互傳觀
36. 表演

(二)算術科

1. 算片練習

4. 簿籍練習

7. 口訣之默讀抄錄

10. 交換訂正算題

13. 改正簿本之錯誤

(三)常識科

1. 實地調查

4. 報告調查觀察所得

7. 講述故事

10. 整理筆記圖解

(四)工作科

1. 欣賞畫片

2. 心算練習

5. 板算練習

8. 算盤練習

11. 自己訂正算題

14. 測驗練習

2. 實地觀察標本模型等

5. 報告實驗結果

8. 摘錄講述要點

11. 解答問題

2. 想像記憶

3. 卡片練習

6. 板演輪流計算

9. 遊戲計算

12. 報告答案與訂正答案

15. 速算練習

3. 分組實驗

6. 提示問題

9. 輪流報告研究結果

12. 兒童交互問答

3. 欣賞自然畫

4. 臨摹範畫

7. 寫生記憶自由畫

10. 模仿或自由製作

(五) 唱遊科

1. 表情唱歌

4. 各項遊戲比賽

5. 自由創造

8. 剪貼圖畫

11. 實地觀察

2. 分組遊戲

6. 命題繪畫

9. 輪廓着色

12. 計劃佈置

3. 鄉土遊戲活動

第八章 二部制的普遍推行方法

第一節 推行二部制的先決問題

二部制是普及義務教育的有效制度，但是自開始推行以來，成效實鮮，而其所以很少成效的癥結，並不是制度的本身有什麼缺陷，實由於實施者對於二部制缺少深切的認識及未能盡其全力而已。今後我們要使二部制的推行順利，下列幾個先決問題，須先加以解決：

(一) 增加教師對二部制的信仰問題 凡是一種制度，當在起初推行時，不免有若干阻力。假使實施者沒有堅定的信仰，不能具着決心持之以恆的去埋頭苦幹，便不能發揮此種制度的實效。二部制在理論上固然是極完備，而且極有價值的一種設施，但在實施時不

免有相當困難。實施者要是對於此種制度缺少深切的認識，稍感困難便發生懷疑，由懷疑而減少信仰。信仰既不堅定，便自然沒有勇氣去幹。我們試想，實際從事於二部制的教師，對二部制缺少信仰，勉強推行，怎會有良好的結果？故如何使教師對於二部制有深切的信仰，是推行二部制第一個應該解決的問題。

(二) 鼓勵二部教師服務的精神問題 「人生二個寶，雙手與大腦。」大腦的功用是思想，兩手的功用是做事。人生有了這二個寶，便應該盡量發揮他的效用，庶不負蒼天造物之惠。假使二部教師沒有服務的精神，不肯把自己的大腦和雙手，用在他自己的職務上，二部教學，便決不會有良好成績。所以我們應該高興去擔任二部教師，致力於二部教學。不怕工作的繁重，不怕事業的困難，但求事業的成功。故如何鼓勵二部教師的服務精神，是推行二部制第二個應該解決的問題。

(三) 充實二部教師訓教的知能問題 有良好的教師，才能辦好良好的學校。要二部制的推行順利，獲得良好的效果，更要充實二部教師的能力。一個良好的二部教師，第一須

有豐富的知識，第二須有良好的教學技術，第三須有高明的訓導方法，第四須會應用複式教學的方式，第五須能體察兒童實際活動的狀態。要是教師的知識貧乏，則教學便根本發生問題。教學技術不明，則無以教學。訓導方法不良，則無從導二部兒童以入正軌。複式教學方法不知，則複式二部教學的支配上，很不易平妥穩合。不了解兒童實際的活動，則教學實際的效果，更無從顯示。故如何充實二部教師的知能，是推行二部制的第三個應該解決的問題。

(四) 提高二部學級教師的報酬問題 小學教師的工作十分勞苦，而待遇却是十分菲薄，生活很感困難，事實上非增加待遇，恐難提高他們的服務精神。實施二部教學，教師因為要教導加倍於普通小學的兒童，勞力更不得有所增加。教師的勞力精神既有增加，待遇也當然要設法提高，使教師精神勞動的收穫可不落空虛，而二部制的推行，當可更較有把握了。故如何提高二部教師的待遇，是推行二部制第四個應該解決的問題。

(五) 政府應協謀二部制的推行問題 二部制是一種新的制度，在推行的過程中，既

不免稍有阻力，則此種阻力的解除，除了實施者應負全責外，地方教育行政當局更不得不積極協助，予以進行上的便利。至於二部教師應如何予以短期訓練？如何增加二部教師的待遇？如何招生？如何強迫兒童出席？如何與地方社會謀切實的聯絡？如何使社會教育機關如圖書館、遊戲場等的切實指導兒童進修與休閒活動等，均非由地方政府通盤籌劃，切實予以協助，決難使二部教學順利進行。故政府應如何協助二部制的推行，是推行二部制第五個應該解決的問題。

(六)設法開闢兒童生產的場所問題 在一般民衆的看法，教育是一種消費。兒童入學讀書，便減少兒童力之所及的生產工作，相當影響於家庭的生計。假使一個二部小學能附設一個較大的農場或工場，則甲乙兩部輪流半日讀書，半日從事生產工作，把所得的利息，用以幫助家庭生計。同時在兒童的自身，更可以獲得生產技術的訓練。這雖然有些屬於理想，但此種增闢地方富源，便利二部教學推行的設施，均為政府人民所當注意的一個問題。

第二節 推行二部制與各級小學

各級小學，均有推行二部制之可能與必要，茲分別言之：

(一)中心小學推行二部制 例如浙江省的中心小學，是負有輔導一個縣學區內各小學的重任。在學校以內，須多注意研究合理的學校行政，新興的訓練方法，以充實學校本身內容，二以實際的事例輔導地方小學，以引導地方小學之前進。二部編制，既為普及義務教學的重要設施，其他普通小學均在推行，中心小學，自應選擇至少一個學級施行二部編制，一方面既可多容納一部分的失學兒童，一方面更可舉行二部編制的示範工作；輔導地方小學的真實事業，藉此更得有所表現。

(二)實驗小學推行二部制 例如江蘇省的實驗小學，原為站在時代前面的學校，對於小學教育的改進創造，不遺餘力，但實驗須根據一般地方小學的實際情形，凡地方小學施行各種教學方法等成為問題的，實驗小學有代為實驗研究指示解決之責。二部編制，地

方小學係屬初步施行，當然有許多困難問題，有賴於實驗小學之代為試驗，以求得有效方法。故實驗小學雖因為校舍、設備、經費、人才的充裕，自身無設立二部學級的必要，但為適應地方小學的需要亦應添設二部學級，從事實驗，以期在短期間內獲得比較有效的方法，以供地方小學施行二部制的參考。

(三)普通小學推行二部制 普通小學更有積極推行二部制的必要。凡遇有(1)學校經費困難，不能多聘教師，多增設備；(2)原有學級不能容納學校所在地之就學兒童；(3)就學兒童須協助父母襄助家務農作；(4)就學兒童離校太遠，不能終日在校等各種困難時，均須採用二部制，以期廣招學生而宏教育效能。而在推行二部編制時，第一應聘請對於二部教學有相當研究者担任，並須積極訓練助手，以資襄助。第二應盡量利用校舍設備，以增高二部教學效率。

(四)短期小學推行二部制 一年制短期小學暫行規程第八條說：「每一短期小學，以同時招收學生二班為原則。每班學生以五十人為限，其編制採用半日二部制，分上下午

教學；教室敷用者，或採用全日二部制，間時教學。」我們看了這一條規程，則短期小學必須施行二部制，已毫無疑義。短期小學課程較為簡單，不若正式小學課程的繁雜，處理較為容易。並且短期小學招收九歲至十二歲的兒童，自動能力較強，推行時更可減少許多困難。

(五) 鄉村學校推行二部制 鄉村學校所施行的是兒童成人合校制。據浙江省嘉興縣設立鄉村學校暫行辦法第四條說：「鄉村學校應該設兒童兩班及成人一班為原則，每班人數以四十人至五十人為標準。如有特殊困難時，得呈准後暫予先設成人兒童各一班。」第六條說：「鄉村學校兒童班及成人班之編制如何：(甲)兒童班以日間上課為原則，一年畢業。(乙)成人班以早晨或夜晚上課為原則，四個月畢業……」故鄉村學校，亦必須施行二部編制。因為兒童成人各分一部，施行時尤較容易。

第三節 推行二部制的程序

「物有本末，事有終始。」二部制的推行，亦應規定相當步驟，以期順利進行，而宏二部

教學的效能。其程序如下：

(一)計劃推行二部編制的辦法 計劃是實施之母，我們要求某一件事業的成功，事先必須要有詳細的計劃。二部編制是一種新興的事業，當在推行之始，尤非有詳密的計劃不可。一縣應該有一縣的推行二部制的計劃大綱，一校應該有一校的推行二部制計劃辦法。有了計劃，則推行時不致有徘徊中途，徬徨無從的現象。

(二)宣示二部編制的真實意義 二部編制，究為學校變體的編制，社會人士頗多不明真相而發生種種懷疑者。所以在開始施行的前後，應由地方教育當局，向各處盡量宣傳二部制的意義，以期獲得一般人民的了解。而學校當局，亦應利用時機，向兒童家屬說明實施二部制的理由：

1. 本地失學兒童衆多，原有學校不能不編制二部學級，以期容納較多兒童。
2. 兒童在二部學校讀書，有半天可以幫助家庭做事，對家庭生計，不無幫助。
3. 二部教學時間，實際上並不較普通小學教學時間減少許多。

4. 二部小學兒童程度，如家庭能予以協助指導，並不比普通小學減低。

(三)劃分區域調查學齡兒童數 教育行政當局將一縣劃分為若干施教區，並實行調查學齡兒童工作。因為施教區域一經劃分，無論招收學生，巡迴指導學習，及利用各種教育場所，均較便利。而學齡兒童調查清楚之後，便知某地學校可以容納就地學齡兒童，不必改行二部編制；某地學校不能容納就地學齡兒童，便非改行二部制不可。教育行政當局，須根據地方實際情形，時加督促各地方小學厲行二部編制。

(四)審慎選擇二部學級的教師 一種事業的成敗，當然是有複雜的因子，但是人的問題，實在是最重要的因素。所以我們要二部制的推行順利，並且能夠確實收到良好的效果，便非由地方教育行政當局及小學校長審慎遴選教學成績比較優良的二部教師不可。例如不能辦好一個普通單級小學的教師，必不能教得好二部小學，一個教師所辦理的原有小學得不到社會信仰時，亦不應改為二部小學。

(五)商討二部教學的實施方法 二部編制的實施，究屬不是一件容易的事，非富有

教學經驗者不能勝任。假使一個不明瞭二部教學的教師，雖然能熱心從事，恐亦不能收事倍功半之效。所以教育行政當局，應召集行將施行二部教學的教師予以短期訓練，至少亦須召集一二次談話，指示二部編制的實施方法。當然，二部教師亦應感於自身責任的重大，對於二部教學的實施方法，須多方研究，以減少實施時的困難。

(六)擬訂二部學級的實施計劃 我們在開始二部教學之前，應擬訂具體計劃，以便着手進行，並減少可以避免的許多問題。計劃的第一步，當然要根據本校校舍設備，社會情形，兒童狀況，而選定何種二部編制。其他關於行政、教導、家庭聯絡等，在計劃中須有詳細規定。計劃越是具體詳細，實施時愈感便利而且有成效！

(七)研究二部教學的困難問題 在普通小學推行二部制的進程中，當然有不少困難問題發生。但二部教師對於各種問題，不應把他輕輕放棄，而須運用我們的知識與經驗，多方研究，以期解決。因為多解決一個二部教學的困難問題，則二部教學的進行，便愈有把握，效果便愈能顯著！

第九章 二部制的實際困難問題

第一節 解除兒童家屬懷疑問題

半日二部制，兒童半日在校讀書，半日在家自修或幫助工作兼謀生計，這雖然有不少的兒童家屬表示滿意，而樂於送其子女入學，但是也有不少兒童家屬表示懷疑而未予贊成。他們不贊成的理由，第一以爲依照向來習慣，兒童讀書須定全日，從未有讀半日的學校。學校而辦半日，便是不認真辦理的表示。第二以爲既送子女入學，當然要把教養的事宜全日都交給學校教師負責。如今兒童半日在家，既不幫助家政，徒與弟妹等紛擾，未免太虛擲光陰。第三以爲兒童全日在校讀書，尙且得不到較好成績，如今每日讀書只有半日，成績怎樣會好？與其只讀書半日，還不如不讀來得乾脆。這種理由，當然未見得充分；但是他們懷

疑這種變體的學校編制，却是事實；不得不設法解除他們的懷疑。其解除方法有下列三種：

(一) 二部學級編制的改變 一個小學的校舍桌椅，假使同時可以招收二部學生，則應辦全日間時二部制。假使校舍桌椅略有餘多，則應辦全日半日混合二部制；把年齡較小或不需要在家工作的兒童全日留校，把年齡較大或需要在家幫助工作的，則使其半日在校讀書。

(二) 二部教學意義的說明 兒童家屬之所以懷疑二部教學，一部分原因是因爲不明瞭二部教學的意義。所以學校教師應多方舉行家庭訪問或邀開家長談話會，詳細說明半日二部教學的意義及採用半日二部編制的理由。假使兒童家屬能够明瞭二部教學的意義，便能由諒解而發生信仰與表示贊助了。

(三) 兒童自動學習的指導 兒童是富有自動能力的，兒童離開教師切實從事有秩序有組織的自習工作，其成功必定是非常偉大而持久的。假使我們對於兒童的自動學習能加以多方鼓勵和指導，對於兒童自動作業能給予適當的支配與指定，則兒童在家庭便

有事可做，學業也不見得比普通小學差。兒童學業之能獲得相當進步，也足以解除兒童家屬對於二部教學的懷疑。

第二節 指導兒童家庭作業問題

半日二部制，兒童必有半日在家庭生活，假使我們沒有指定或督促兒童在家庭中做相當的自動工作，則學業進步的遲緩，自在意中。而且一般兒童的家屬，第一是因為生活困難，須自朝至暮，努力從事於生產工作，既無暇計及其子女之自動學習，並且常囑其子女以整個半天時間幫助工作。第二是因為對於讀書本是外行，即使有思想去指導，仍有心有餘而力不足之慨。第三是因為家庭環境不良，沒有相當足以使兒童自修作業的地點和設備，引不起兒童自修作業的興趣，而致任意嬉戲。故指導兒童家庭作業，實屬必要。其指導方法，有下列九點：

(一) 調查兒童家庭生活狀況 兒童半日在家，有的是有工作做的，有的只是在家庭

吵鬧嬉戲，情形很不相同。所以兒童在家庭生活狀況如何，教師應預先訪問兒童家庭，詳細調查清楚，以作指導兒童家庭作業的依據。

(二)指導兒童家庭作業要點 要使兒童歡喜做會得做他們的自動作業，教師在事前便須詳細告訴兒童在家庭自修工作的重要，激起其努力學習的心向。對於每種作業的開始，更均應詳細指示作業的目的和學習方法，務使兒童得有相當的明瞭，俾有所遵循。

(三)供給兒童家庭工作的材料 教師假使在兒童回家之前，沒有供給相當材料，指定相當工作給他們做，則他們一回到家裏，很少有自己會去找尋工作的。所以教師在事前應斟酌兒童程度，分別供給自動作業材料，並規定時間做好。這一部分準備叮囑的工作，是非常重要的。

(四)規定兒童家庭作業表格 兒童一天的生活有規律，作息有定時，工作效率，必能提高。所以教師應和兒童共同規定家庭作業時間支配表，指導兒童切實遵守，使每天的作息確能規律化。同時並商請家長，非萬不得已時，不應打破其按時作息的習慣。

(五) 指定兒童家庭作業場所 兒童的家庭，房屋無論怎樣狹小，設備無論怎樣簡陋，總應為兒童設備一椅一桌，安置於相當地位，以作閱讀場所。關於這個問題，教師應商請兒童家長注意及之；因為要養成兒童良好作業的習慣，對於環境方面，頗有關係。

(六) 製備各種自動作業用具 「工欲善其事，必先利其器。」兒童在家庭工作，則各種自動工作的工具如地圖字典等應有的設備，須請家長設法購置。如因經濟困難，未能完全置備，則可聯絡附近兒童若干人，各自設備自動作業用具若干種，實行相互借用的辦法。

(七) 常常舉行家庭訪問 教師應常去兒童家庭，考查兒童在家工作狀況，並向家長說明兒童在家工作的需要及指導的方法，請其協助指導，以謀學校與家庭密切的聯絡，藉以提高訓教效率。

(八) 推選領袖前去指導考查 按照兒童的住址，劃分若干小區，每區組織家庭作業自修團，並推選能力較強的兒童一人，負該團輔導考查作業及收集各種實際作業成績之責。在小領袖指導及督促之下，兒童對於作業，當更為負責，更能努力。

(九)教師應多注意工作考查。兒童當天所做的自動工作，下一天應交給教師考查一次，成績優良的，予以相當安慰和鼓勵，成績錯誤或較差的，當即指示改進方法，並加鼓勵，以期知所奮勉。

第三節 提高兒童程度問題

二部教學直接教學的時間，比普通小學教學的時間要減少許多，因為直接教學時間的減少，則兒童程度恐不免較差。這雖然沒有經過實驗研究，不敢下一斷語，但以常理推之，恐不全是杞人之憂。所以二部教學之提高兒童程度，確是一個應該預先顧慮到的問題。至於提高兒童程度的方法，有下列七項：

(一)增加直接教學時間。教育部規定自二十五年下學期起，小學上課起訖時間，低級自上午九時至下午二時半止，中高級自上午八時半起至下午三時止，夏季和春末秋初，得變通酌量提早。但上下午半日二部制之學級，可以例外。所以我們對於二部教學應

在不違背兒童身心之原則下，照部頒規定普通小學上課時間再酌量延長，以期增加直接教學的時間，這當然是提高兒童程度的一個重要方法。

(二)切實改進教學技術 教學技術的改良，是提高兒童程度的重要工作。講一句話，寫一個字，做一個動作，發一個問題，均須要講求效率，要求能集中兒童的注意。一個教材在未教之前，須要澈底研究其內容，探求其教法，教具及練習材料等，也要充分準備。課前準備愈充分，施教時愈可得心應手，從容應付。兒童學習效率，自然更可提高。

(三)指導有效的學習方法 兒童學習的進步，大半要靠託自己學習；而學習的態度與方法的良好與否，尤有關係。故如何培養兒童學習態度，如何使用學習工具，如何預習課文，如何做練習題，如何做其他指定的作業，如何閱讀參考圖書，均須加以詳密的指導。假使兒童能養成有效的自學習慣，教學效率的增高，便有把握。

(四)顧到兒童個別需要 兒童因年齡、智力、學力、性別、家屬職業的不同，彼此差異甚遠。教師雖不能一一施行個別指導，但對於高材生，應供給相當補充教材或指導其幫助低

能兒童學習；而對於低能兒童更宜多加幫助。

(五)儘量減少兒童缺課 二部教學，時間非常寶貴，非特教師工作要緊張，兒童的學習，更不容稍有寬懈；缺課當然要絕對設法減免。減免缺課的方法：第一，要設法使兒童對於功課發生興趣；第二，要預防兒童發生疾病；第三，要減少兒童間糾紛；第四，要教師努力教學，使兒童發生絕對信仰；第五，要聯絡兒童家屬督促兒童入學。

(六)嚴行考核兒童成績 兒童成績所以不良的一個原因，在於教師考查不嚴。因為教師不去嚴密考查，便不知道兒童學習的結果怎樣，更談不到根據兒童學習的結果，以謀教學方法之改進。

(七)請托家長協助指導 半日二部教學，兒童在家庭作業的時間較長，要是在家庭中不去好好自修，學業當然不容易有進步。所以我們必須商請兒童家長協助指導並督促兒童自修，以求學業之進步。

第四節 減免教師疲勞問題

實施二部教學，一個教師所教的兒童比普通小學要增多一倍，經濟固然是經濟，但是教師的工作，勢必增加。既努力於直接教學，又忙於間接指導，而自動作業的支配，各科簿本的批訂，工作非常煩忙，頗有使教師疲於奔命之概。此等情形，既不合教師個人衛生，間接又足以影響兒童教學，故非設法減免教師的疲勞不可。減免教師疲勞的方法，除積極鍛鍊自身的體魄，使足以勝任繁重的工作；鼓起努力工作的興趣，雖是極勞苦的工作而亦認為是非常愉快等為根本要圖外，下列二點，便是足以減免教師疲勞的方法：

(一) 工作支配要求其適當 工作要講求效率，所謂效率，便是費少數的經濟勞力而達到最高的效果。二部教師因為工作很忙，尤其要講求效率，使工作的時間不能有一點點的浪費。要浪費一點工作的時間，便要把每週工作的時間，支配得非常妥善。什麼時候準備功課，什麼時候批訂簿本，什麼時候指定自動工作的材料，均須事前排定時間，按部就班做

去，工作的順序井然，則費時雖少而收效至大。

(二)設法利用他人的勞力 有許多工作，可利用兒童或其他人員代勞的，應盡量設法利用，以減輕教師的辛勞。茲分述如下：

1. 可以利用兒童做的工作：

(1)處理日常事務 二部小學裏的日常事務如洒掃、拂拭、鋤草、掛國旗等日常工作，都可指定兒童按時料理。

(2)幫助級務工作 二部學級的級務很多，如記載教室日記，登記兒童測驗成績，督導同學學習，和會場佈置，監護同學遊戲，檢閱筆記等，都可利用兒童分別工作。

(3)協助推廣事業 二部小學的推廣工作，也應該舉辦一點，如舉行各種宣傳，調查本地情形，書寫壁報標語，邀約民衆集會等，都可利用兒童擔任。

2. 可利用農友做的工作：

(1)辦理購物寄信 寄送信件公文，購配用物，都可請農友順便代做。

。

(2) 操作粗大工作 移物扛物，清潔廁所等粗大工作，可托農友代為處理。

實施二部制辦法二十六年六月一日公布

第一條 本辦法根據實施義務教育暫行辦法大綱第五條第三項及施行細則第十條第

一項第十三條第二項之規定訂定之。

第二條 凡人口較爲密集之區域，所有短期小學，簡易小學及普通小學低年級，不能容納

就學兒童時，以採用二部編制爲原則。

第三條 二部編制分左列各種，由各校視學校及地方情形，分別採用：

(一) 全日二教室二部制 以二教室同時容納兩班同程度或異程度之兒童，由一教員往復施教。教室最好兩室相連，或作日字形，中間關門，以便教員來往，兒童隔室相向；或作曲尺形，橫豎交叉處，不設板壁，牆隅斜置黑板，教員在同一位置，可照料左右二教室。

(二) 全日一教室間時二部制 以一教室及一其他場所（如運動場、園地、圖書室、

禮堂等)同時容納兩班兒童,間時交替入教室,由一教員施教。其不直接受教之兒童,由導生領導自習,或作其他活動。

(三)半日二部制 以一教室容納兩班兒童,分上下午教學,由一教員施教。是項二部制,分左右兩式:

甲、兒童全日在校者 半日在教室學習,半日由導生領導在其他場所自由作業或活動。

乙、兒童半日在校者 離校之半日,由教員支配課外作業,令兒童自習。

(四)全日半日混合二部制 以二教室容納兩班或三班兒童,一班全日在校,餘兩班上下午交互在校。全日班與半日班之教學時間,須交互排配,半日班授課時,全日班應支配自習或課外作業。

(五)間日二部制 以一教室容納兩班兒童,間日輪流施教,不直接施教之一班,應支配自習或課外作業。

二部制之教室形狀及教學時間支配情形，另附圖例。

第四條 小學兒童數超過一級以上而校舍設備數用者，宜採用全日二部制；兒童數超過

一級以上而不能全日到校，且校舍設備不敷應用者，宜採用半日二部制；兒童因交通或家庭等關係，不能逐日到校者，宜採用間日二部制；教員教學上與兒童學習上有特殊需要者，可採用全日半日混合二部制。

第五條 便於共同教學之科目，應儘量將兩班兒童施行合併教學。

第六條 簡易小學及普通小學實施二部制，約略以每級八十人，每班約略四十人爲原則；短期小學實施二部制，約略以每級一百人，每班五十人爲原則。

第七條 施行二部制教學之教員，除應具規定資格外，並須遴選教學成績比較優良者充任之。其待遇得酌量提高。

第八條 教員應於每班中遴選年長優秀之兒童，予以相當訓練，使爲導生；在自習或課外活動時，負領導及維持秩序之責。

第九條 施行二部制之學校，其辦公費得酌量增加。

第十條 各地方之中心小學，實驗小學，應切實施行二部制，隨時將施行結果發表，供其他

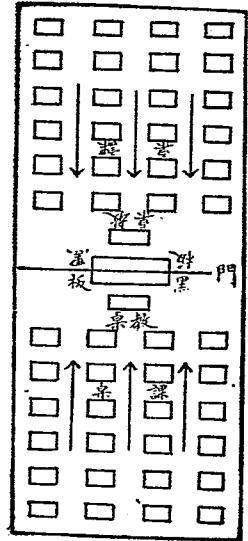
小學參考。

第十一條 本辦法由教育部公布施行。

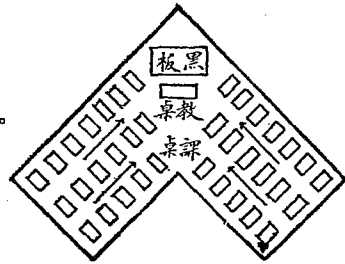
附二部制圖例

甲、教室形狀及佈置情形圖例

(一) 日字形教室



(二) 曲尺形教室



說明：1. 箭頭表示兒童坐位方向。

2. 課桌排列形式，可斟酌變通。

3. 曲尺形教室黑板，可隨時移轉方向。

4. 兩種教室均宜增掛小黑板於適當地位，以便教學。

5. 兩教室如不相連接，不採用上列兩式，亦得施行二部制。

乙、教學時間支配情形圖例

(一)全日二部制(一教室或二教室)

		非 教 時
乙	甲	上
	■	午
■		
	→	下
	■	
	←	午
	■	
	■	

說明：1. ■表示自由作業或自習，□表示直接施教，→表示合併教學。以後仿此。
2. 此圖假定上下午各上課四節。

(二) 半日二部制

教 師 時 間	上 午	甲	乙
下 午	甲	乙	甲
下 午	乙	甲	乙

說明：甲乙兩班入學時間，可常相互更調。

(三) 全日半日混合二部制

丙	乙	甲	教 習 時 間
在 家 自 習			上 午
		←	下 午
	在 家 自 習		
		→	
	在 家 自 習		

說明：乙丙兩班入學時間，可常相互更調。

(四)間日二部制

乙	甲	班級 級學期
■		第 一 日
	■	第 二 日

說明：甲乙兩班入學日期，可常相互更調。

二部制概要終

社會教育的設施及理論

吉田熊次著

馬宗榮譯

一冊

一元二角五分

本書論社會教育的設施及理論，新穎練達，為坊間難得之佳著。內容計分五篇：第一篇敘述社會教育之原理；第二篇介紹各國之乳兒院，托兒所，兒童勞動保護設施，兒童虐待防止會，孤兒院，林間學校，民衆大學，勞動者大學等之沿革及設施法，甚詳；第三篇敘述圖書館，博物館，動物園，植物園，善鄰館，演戲，電影，音樂，無線電播音，民衆娛樂等；第四篇討論民衆教化運動及社會教育上之公民教育問題；第五篇討論鄉村教育與社會教育之關係，社會體育，職業指導及殖民地之社會教育等。我國對於社會教育專業，方興未艾，得此一書，當可獲得不少借助也。

非常時期之社會教育

杜元載著 一冊三角

本書對於非常時期之緊急處境，作切實扼要之闡發，內容分五章：分論非常時期社會教育的意義、目標、實施機關、實施步驟、及實施方案。前二章為非常時期社會教育的理論；後三章則係非常時期社會教育的實施。對於中央最近頒佈的失學民衆補習教育辦法大綱及播音教育須知，山東鄒平實驗縣區的鄉村建設，論述尤為詳盡。全書精神，則注重非常時期的民衆組織與民衆訓練，誠國難時期全國民衆所必讀之書也。

中華書局出版

義務教育叢書

中華書局出版

義務教育，為提高全國國民文化水準的一種基礎教育。故各國無不規定年限，運用政治力量，計劃實施，以期國民知識程度的提高，生活情況的改進。我國提倡義務教育以來，逾二十載，而成效殊鮮；近以國難日亟，推行義務教育尤屬切要之圖，教育部早於二十四年訂定實施義務教育暫行辦法大綱及施行細則，公布施行，以期迅速普及。本局參照教育部公布之辦法大綱及施行細則，特約專家及從事實際工作者，編輯本叢書，以供義務教育行政人員及實施義務教育人員參攷之用。凡關於義務教育之行政、視導、教材及教學法等，均一一列為專冊；內容切實而具體，文字簡潔而流暢，俾讀者於獲得關於義務教育之全部理論外，又可為實施時之南針。茲將已出版各冊，列目如下：

- | | | |
|-----------|------|------|
| 義務教育行政 | 趙欲仁編 | 二角五分 |
| 義務教育視導 | 陳鴻文編 | 四角 |
| 義務師資訓練及進修 | 周彬編 | 二角五分 |
| 短期各科教材及教法 | 沈文亮編 | 二角五分 |
| 巡迴教學 | 駱慶珍編 | 二角五分 |
| 二部制概要 | 張漢英編 | 二角五分 |
| 改良私塾 | 吳寄萍編 | 四角 |
| 公共衛生常識 | 翟培慶編 | 二角五分 |

民國二十八年一月印刷
民國二十八年一月發行

義務教育叢書

二部制概要 (全一册)

實價國幣二角五分

(郵運匯費另加)



編者 張漢英

發行者 中華書局有限公司
代表人 路錫三

印刷者 美商永寧有限公司
上海澳門路

總發行處 廣州漢民北路 中華書局發行所

分發行處 各埠 中華書局

(二二四五)

52

1173

廢作

自動銷毀樣本
1964年6月9日

(12145)
0.25