

中華民國三十六年四月\*

聯合勤務學校教官訓練班概況

聯教字第四三號

聯合勤務學校教官訓練班編印

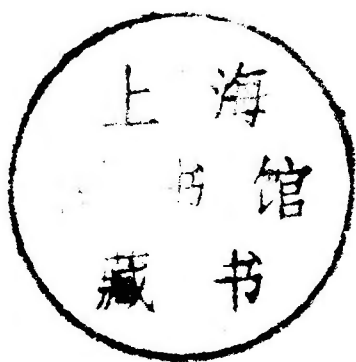
上海图书馆藏书



A541 212 0013 3748B

# 聯合勤務學校教官訓練班概況目錄

- 一、成立目的
- 二、組織系統
- 三、主官選調
- 四、編訓人數
- 五、研究工作
- 六、圖書設備
- 七、教育計劃
- 八、施教情形



~~1536355~~

九、測驗實施

一〇、教材編印

一一、管理辦法

一二、營務概況

# 聯合勤務學校教官訓練班概況

## 一、成立目的

本班之設立，係遵奉 總長陳 總司令黃之命令，根據國防建軍計劃，改進聯合勤務制度，訓練各永久勤務學校之教官及教育行政人員，并建議各永久勤務學校之學制、組織、編制，訂定教育計劃、教育設備等；以備將來改組及成立各永久勤務學校，造就優良聯勤幹部，建立健全聯勤部隊，達成平戰兩時供應陸海空軍之需求。「建國必先建軍」，「建軍必先建校」，本班之任務為計劃籌備「建校」，亦即「建國」「建軍」基礎工作之一部門也。

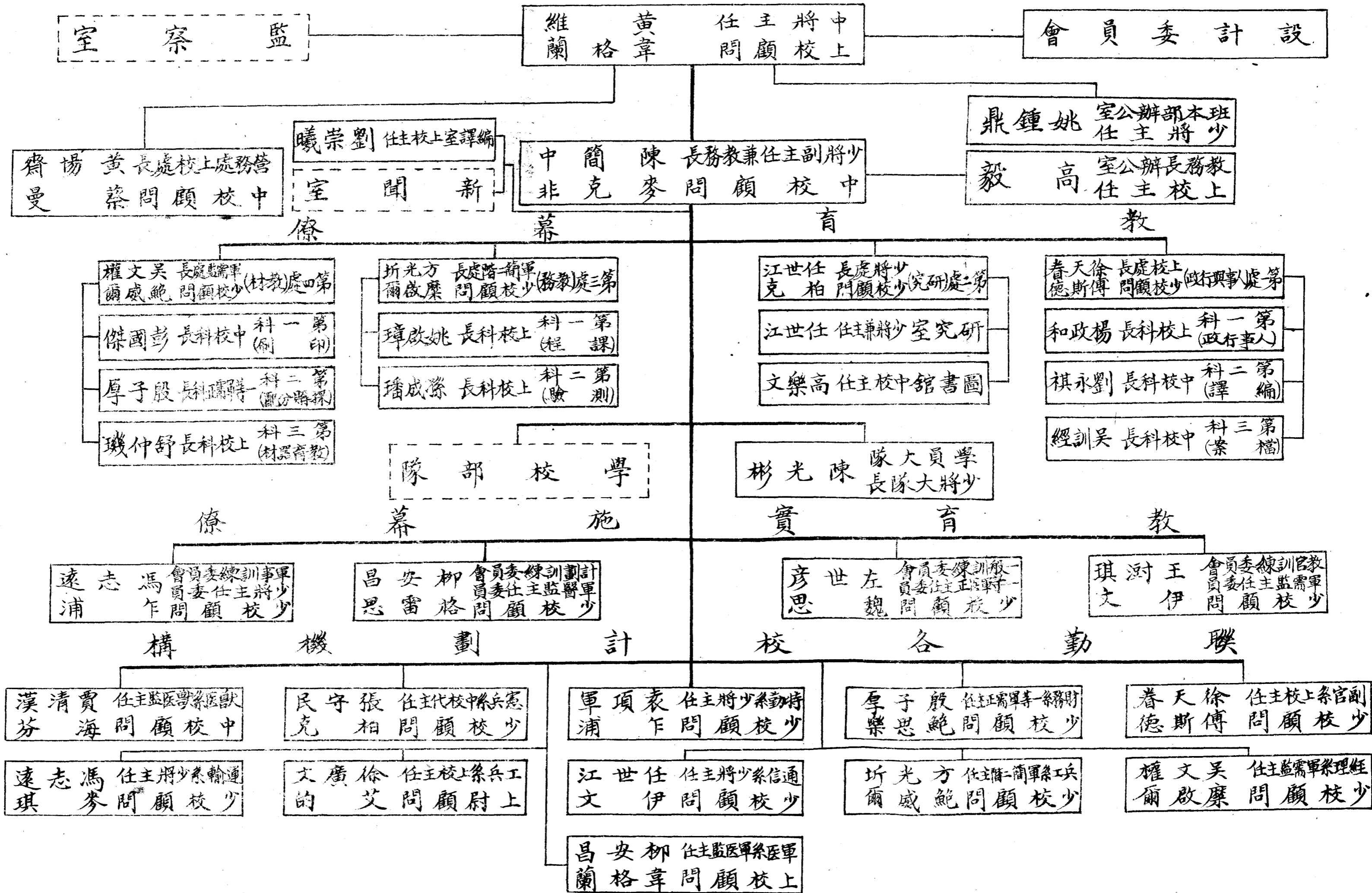


## 二、組織系統

本班組織，係採納美顧問團建議，參照美國聯勤學校組織，區分爲教務營務二大門。教務方面：下設四個處，分掌人事行政、研究、教務、教材，爲本班教育行政幕僚；四個訓練委員會，爲本班教務實施機構；及十一個系，（副官、憲兵、特勤、工兵、通訊、兵工、財務、經理、軍醫、獸醫、運輸。）爲聯勤各校之計劃機構。營務方面：分設總務、勤務、經理、財務、軍醫、運輸，六個組，爲本班補給實施機構。并另設編譯、監察、新聞三室。（監察、新聞兩室暫未設立。）

其組織系統及各單位主管與顧問姓名如左表：

# 表覽一名姓問顧與官主級各及統系織組班練訓官教校學務勤合聯







### 三、主官選調

本班高級職員及教官，均曾參與上（三十五）年聯勤總部舉辦之聯勤學校幹部訓練班而調兼者，其餘職員，悉向聯勤總部所屬各署處及各學校選調優秀人員兼充。

各單位主官姓名及原任職務如後：

#### 聯合勤務學校教官訓練班各單位主官姓名及原任職務一覽表

區分	單位	現任級職	官位	姓名 (官號)	別號	籍貫	出身	原屬單位	備考
班本部	中將主任	陸軍中將	黃維	四五九四	培我	江西貴谿	軍校一期陸大特	聯勤總部 中將副總司令	
少將主任	步兵上校	陳簡中	三六四			江西贛縣	軍校陸大國防研 究院美國步校參謀大學	聯勤總部 訓練處少將處長	
兼教務長									

第四處	第三處	第二處	第一處	教務室	班本部
軍需監	軍簡二階	少將處長	上校處長	上校主任	少將主任
		通信兵		步兵	輜重兵
吳文權	方光圻	任世江	徐天容	高毅	姚鍾鼎
煥如	千里	朝宗	懷顧	曉昊	甸九
遼寧	江蘇	浙江	四川	江蘇	貴州
班校英需	院哥理美	軍校六、交、陸	政科本四	軍校高教班四期	九期軍校二期輜陸大
長監教軍	二練兵	長處通	科官國	校情聯	少聯

特勤系	憲兵系	副官系	軍訓委員會	軍訓委員會	計畫委員會	一般訓練委員會	教育訓練委員會
少將主任	中代主任校	上校主任	少將主任委員	少將主任委員	軍醫主任委員	軍需主任委員	軍需主任委員
	中憲校兵						
袁項軍	張守民	徐天眷	馮志遠	柳安昌	左世彥	王澍琪	
仲謀	守銘						
重慶 四川	蕪湖 湖北				應山 湖北	渦安 安徽	
班國團士軍 六戰黨高校 術政班班五 學班八中暨 校十八中法 將美訓學	員軍校八期 隊校憲校學 聯校幹訓班				校英五期經 五國經理學 期學生校需	班軍需學校 需特訓班六 學生	
將特勤處 專員少	長處憲校 中校教育 校組				長產經 司司理 副副署 司司生	教需 官校 主主任	
		第一處處長兼	運輸系主任兼	軍醫系主任兼			

獸醫系	軍醫系	經理系	財務系	兵工系	通信系	工兵系
主獸醫	主軍醫	主軍需	主軍需	主軍簡	少將主任	上校主任
任監二	任監二	任監	任正等	任階		上校
軍醫正	軍醫正		軍需正			兵
賈清漢	柳安昌	吳文權	殷子厚	方光圻	任世江	徐廣文
吳〇〇二			六四七			三五二
雲衢						學海
行河北	代山西		懷安			遼寧
聯獸醫學校	美國紐約大學醫學院		遠徽			海城
幹訓班	學博士					工校普四工校要
正科八			需校學生班五			
長獸醫監處	衛生勤務		需校上校			工校上校
	醫監處長		教官			教官
		第四處處長兼		第三處處長兼	第二處處長兼	

營務處	編譯室	大學	運輸系
上校處長	軍簡三階主任	隊員 大隊長	少將主任
步兵中校		步兵少校	輜重兵上校
黃惕齋 一九二四	劉崇曦	陳光彬	馮志遠
增駐		織邦	又異
浙江 永嘉	福建 福州	南京	湖南 衡陽
軍校六步廬山軍 官團交輜學校戰 車戰術班	滬江大學	軍校高教班二軍 官外語補習班一 期	軍校四期步輜重 研究班高教班陸 大兵站班美國軍 官戰術學校
十二軍官 總隊隊長	聯勤總部 外事處簡部 三階科長	中訓團少 將團員	輜校少將 研究處長



#### 四、編訓人數

本班編制官佐二百七十二員，連僱員八員，現有官佐二百七十四員，其中專任者四十五員，兼任者二百二十九員。（內含各系教官三十七員）

本班收訓學員於去（三十五）年十二月經聯勤總部覆試委員會核定錄取四百五十三名，其後報到入學者共為四百三十九名，入學後因故退學八名，開除三名，病故一名，現有受訓學員四百二十七名。

本班各系教官及學員人數比較如附表第一

本班各隊系學員人數統計如附表第二

本班學員籍貫統計如附表第三

本班學員年齡統計如附表第四

本班學員出身統計如附表第五



本班學員階級統計如附表第六

附表第一

聯合勤務學校教官訓練班各系教官及學員現有人數統計表

中華民國卅六年四月十八日

系別	教官人數	學員人數	小計	備考
副官系	六	三三	三九	
憲兵系	一	三九	四〇	
特勤系	二	二四	二六	
工兵系	三	六四	六七	
通信系	五	四四	四九	
兵工系	三	四〇	四三	

財務系	經理系	軍醫系	獸醫系	運輸系	合計
三	四	二	二	六	三七
三〇	四〇	三二	三五	四六	四二七
三三	四四	三五	三七	五二	四六四

附 一、教務長辦公室教官九員已分別列入各系內。

二、本表係按四月十八日人數統計。

記

附表第二

聯合勤務學校教官訓練班各隊系學員人數統計表

中華民國三十六年  
四月十八日

憲兵	獸醫	軍醫	通信	運輸	工兵	人數區分				
						第一隊	第二隊	第三隊	第四隊	合計
				46	64					
	35	32	44							
39										
39	35	32	44	46	64					

備

考

記	附	總	財	經	副	特	兵
		計	務	理	官	勤	工
		110					
		111					
		103				24	40
		103	30	40	33		
		427	30	40	33	24	40

一、本表依據四月十八日現有人數統計

附表第三

聯合勤務學校教官訓練班學員籍貫統計表 中華民國三十六年四月十八日

省 別	區 分	湖 南	浙 江	江 蘇	安 徽	廣 東	四 川	入 數	
								第一隊	第二隊
	工兵	11	7	5	6	6			
	運輸	4	4	6	5	3	5		
	通信	5	8	9	4	6	1		
	軍醫	1	9	3	1	4	1		
	獸醫	8	1	4	2	2			
	憲兵	13	1	5	2	1	3		
	兵工	7	5	1	2	2	10		
	特勤	2	2	1	1	2	4		
	副官	5	6	4	3	3	4		
	經理	8	5	2	5	1	4		
	財務	3	4	3	3	4	1		
	合 計	67	52	43	34	34	33		

南	山	貴	遼	廣	福	河	江	山	湖	河
京										
市	西	州	寧	西	建	南	西	東	北	北
				2	1	5	1	10	4	6
		2		5	1	1	3	4	2	3
		1		2		1		1		5
	1	2				2	5	2	1	2
			1		1	2	2	2	2	6
			1		2		1		5	3
1	1		1		1	2		2	3	1
					2	1		4	3	1
			1		1		3	1	2	
	1		1		2	1		2	6	2
1			1	1	3	1	1	1	1	1
2	3	5	6	10	14	16	16	29	30	30

記	附	總	天	上	雲	陝	
	本表依據四月十八日現有人數統計	計	津	海	南	西	
		64					
		46					
		44					
		32					
		35					1
		39					
		40				1	
		24					1
		33					
		40					
		30					
		427				1	2

附表第四

聯合勤務學校教官訓練班現有學員年齡統計表

中華民國三十六年四月十八日

年齡	人區分						
	第一隊	第二隊	第三隊	第四隊	合計		
二十七歲	9						9
二十六歲	1						1
二十五歲	2						2
二十四歲	1						1
二十三歲							
二十二歲							
二十一歲							
	工兵	運輸	通信	軍醫	獸醫	憲兵	兵工
	3	4	3	5	1		
	3		2	1	1		
	5	5	2				
	6	1	2		1	1	
	2	3	4				
	3	3	4	14	6	1	
	4	2	2				2
	4		1				
	3		3	1			
	2		3				
	44	19	28	22	9	2	2



三十八歲	三十七歲	三十六歲	三十五歲	三十四歲	三十三歲	三十二歲	三十一歲	三十歲	二十九歲	二十八歲
1		1	1	2		7	3	12	11	11
1	1	3		2	1	2	3	5	4	5
1		1	2		8	2	8	7	2	3
1	1		1		2	3	3	1	2	4
		2	2	2			6	3	4	5
			6	2	2	3		4	7	6
		1			1	1	1		1	4
			2		1	1		2	3	5
	2	1		1	1	3	3	11	1	3
		2	3	4	2	4	6	1	5	6
	3	1	4	2	3	2	2	6	1	
4	7	12	21	15	21	28	35	52	41	52

記	附	總	四	四	三	
	本表依據四月十八日現有人數統計	計	十五歲	十歲	十九歲	
		64			2	
		46	1	1	1	
		44				3
		32			1	1
		35				
		39				
		40				
		24				
		33				2
		40				
		30			1	
	427	1	5	7		

附表第五

聯合勤務學校教官訓練班學員出身統計表

中華民國卅六年四月十八日

一三二

憲兵學校	軍醫學校	獸醫學校	兵工學校	工兵學校	軍需學校	中央軍校	隊別	
							人數	系別
				54		7	工兵	第一隊
				1		36	運輸	第二隊
						35	通信軍醫	
	24						獸醫	第三隊
		33				1	憲兵	
20						19	兵工	第四隊
			28			8	特勤	
						12	副官	合計
					39	26	經理	
					27	3	財務	
20	24	33	28	55	66	147		

附 記	總 計	其 他	大 學 及 專 科	日 本 士 官 學 校	測 量 學 校	戰 幹 團	軍 樂 學 校	輜 重 兵 學 校	通 信 兵 學 校	
一、其他欄爲講武堂及其他訓練班中等學校出身者 二、本表依據四月十八日現有人數更正	64		2	1						
	46	1	5		1	1		2		
	44	2	5						2	
	32	2	6							
	35		1							
	39									
	40									
	24	5	1				2	4		
	33	1	1			1	4			
	40		1							
	30									
		427	11	26	1	2	6	4	2	2

附表第六

聯合勤務學校教官訓練班現有學員階級統計表

中華民國卅六年  
四月十八日

憲兵	醫醫	軍醫	通信	運輸	工兵	系分		區
						別	學	
			1	4	4	校	上	軍
4			3	8	4	校	中	
11			10	13	18	校	少	官
14			13	10	35	尉	上	
10			4	4	1	尉	中	小
39			37	39	62	計		
		2				正	等一	軍
	3	9				正	等二	
	9	11				正	等三	佐
	28	6				佐	等一	
						佐	等二	小
	35	28				計		
			2	2		階	三簡	軍
		1	2	1	1	階	一荐	
			1	2	1	階	二荐	屬
		1	1	2		階	一委	
		2	1			階	二委	小
						階	四委	
		4	7	7	2	計		合
39	35	32	44	46	64	計		
						備		考

計	附	總	財	經	副	特	兵
		計	務	理	官	勤	工
		13			3	1	
		27			5	2	1
		86			17	9	2
		91			6	7	6
		21					2
		238			31	19	11
		17	5	10			
		35	13	10			
		38	7	11			
		42	5	8			
		4				4	
		136	30	39		4	
		5					1
		6			1		
		7		1	1	1	
		4					
		3					
		28					28
		53		1	2	1	29
		427	30	40	33	24	40

一、本表依據四月十八日現有人數統計  
 二、表列階級係根據學員大隊冊報並非核定階級



## 五、研究工作

本班第二處研究室現有各系研究員十一員，承辦本班研究工作。自開學以來，已完  
成之工作，計有：聯勤軍官教育制度、聯勤各學校永久與臨時校址、聯勤各學校組織綱  
要、聯勤各學校組織系統之研究與建議、本班前四個月教育計劃、（含教育總則、教育  
細則、及課程計劃、）本班學員須知之修訂、聯勤各學校一般校規之擬訂、及本班學員  
自動管理辦法之修訂、本班學員畢業證書之擬訂建議等項。





## 六、圖書設備

本班圖書館，分設圖書閱覽兩室。圖書室現有中西圖書四千七百餘冊。經制定圖書處理程序及借書規則，專供本班教職學員之借閱參考。閱覽室備有各種報章什誌中西畫報等百餘種，經制定閱覽規則，專供本班教職學員逐日閱覽。自開放以來，圖書室二、三兩月份借閱中文圖書者約七百餘人，借閱西文圖書者約三百餘人。閱覽室則平均每日有二三百人閱覽書報。



## 七、教育計劃

本班教育計劃，係由去（三十五）年聯勤總部舉辦之聯勤學校幹部訓練班受訓學員與美顧問會同縝密訂定者。去（三十五）年十二月十六日開始預備教育三週，至本（三十六）年元月六日開學，七日正式上課。修業期間預定爲八個月，前四個月第一學期（十七週）爲一般教育，後四個月第二學期（後十七週）爲分系教育。

1111

## 八、施教情形

本班第一學期開學後，第一至第七週講授教學法及一般課程，第四至第六週研究聯勤各學校之組織編制，第七至第八週講授及擬定聯勤各學校之教育總則，第九至第十一週講授及擬定聯勤各學校之教育細則，第十二至第十七週爲研究擬訂聯勤各學校之一般課程計劃。現第一學期之各種課程，均能照預定計劃，於五月初完成。第二學期教育計劃亦經擬定，正待實施。



## 九、測驗實施

本班按照教育細則之規定，每種課程教授至相當時期，即須施行測驗，以期明瞭教育實施後所收之成果，作為改進爾後施教之參考，并以考核各該學員本身受訓之成績。故本班第一學期開課十一週內，先後舉行各種測驗共十六次，凡經測驗及實習之課程，均經先後記入學員成績登記冊，並將各系學員考試成績，製成統計表，其中考試不及格三次以上，或無故缺考一次以上者，則由本班召開評議會處理之。





## 一〇、教材編印

本班所需各種教材及教育輔助器材如圖表、模型、或實物等，統由各訓練委員會各教官負責先期編擬，經各訓練委員會主任委員審查核定後，送由第四處印製分發。

第四處印刷設備，現有手搖輪轉油印機兩部，普通推轉油印機兩部，圓盤機一部，四開機一部及鉛字約四千磅，另切紙刀一部。每日工作八小時，最大生產量，可能完成油印一萬五千份，鉛印八千份。開學以來，已印成各種教材百餘種，約八萬份。并繪製各種輔助教育用圖表一千八百幅，製成射擊教育器材一套，放映教育電影七次，共四十餘部。刻正將現有各種講義圖表，整理編印成冊，以供各永久勤務學校教學參攷之用，預擬編印及翻印書籍如附表七。

附表第七

聯合勤務學校教官訓練班  
編印書籍一覽表  
中華民國三十六年四月十八日

				管訓類	區分		
第聯 五教 號字	第聯 四教 號字	第聯 三教 號字	第聯 二教 號字	第聯 一教 號字	編 號	書 名	單編 位輯
長 官 訓 詞	圖本 表班 範教 例育	本 班 教 育 計 劃	本 班 學 員 須 知	法本 規班 彙各 編種			
辦班 公本 室部	第 四 處	第 三 處	第 二 處	第 一 處			
下七 旬月	中六 旬月	上五 旬月	中四 旬月	中四 旬月	日送 期稿		
13×18	29×38 活頁	13×18	13×18	13×18 活頁	裝書 訂本 方法大小 日期就		
		則育含 及總第 課則1 程教2 計育期 劃補教			備		
					考		

			研擬類			
第聯 二教 十四號 字	第聯 二教 十三號 字	第聯 二教 十二號 字	第聯 二教 十一號 字	第聯 八教 號字	第聯 七教 號字	第聯 六教 號字
範一聯 般勤各 教育學 用具校 例	級聯 班勤各 教育學 計劃校 初	一聯 般勤各 校學 規校	組聯 織勤各 編學 制校	工本 作班各 報單 告單位	聯勤 業務 講話	現 行 勤 務 制 度
第 四 處	委訓計 員會練劃	第 一 處	第 二 處	辦教 公務 室長	辦教 公務 室長	翻 印
下四 旬月	下六 旬月	中六 旬月	下六 旬月	上七 旬月	上七 旬月	
29×38 活頁	13×18	13×18	13×18	13×18	13×18	13×18
	計育含 劃細育 則則總 及及教 課課程					

					譯述類	
聯教第三十六號字	聯教第三十五號字	聯教第三十四號字	聯教第三十三號字	聯教第三十二號字	聯教第三十一號字	聯教第二十五號字
美軍後方勤務	美軍作戰綱要	美軍統帥綱領	美國軍法隊	美國陸軍綱領	美國陸軍各勤務學校概況	聯勤各學校教育器材一覽
翻印	翻印	翻印	教訓委員會	教訓委員會	編譯室	第四處
中四旬月	中四旬月	中四旬月	下四旬月	下四旬月	上四旬月	中四旬月
13×18	13×18	13×18	13×18	13×18	13×18	18×25
陸軍大學譯本	陸軍大學譯本	陸軍大學譯本			聯勤總部訓練處翻譯	

附	雜纂類	<p>記</p> <p>一、各編輯單位編就稿件呈送核定後再交付印</p> <p>二、印就日期及書面底頁樣式由第四處第一科計劃呈核</p> <p>三、續編續翻書籍分類接續編號</p>	聯教第三十七號字	美軍參謀業務	翻印	中四旬	13×18	13×18	陸軍大學譯本
			聯教第四十一號字	聯勤中美軍語彙編	編譯室	上五旬			



## 一一、學員管理

本班學員大隊，區分爲四個隊，每隊轄三個區隊，各區隊按各系學員分別編成之。除工兵系以人數較多編爲兩個區隊外，其餘十系學員，編爲十個區隊，共爲十二個區隊。

學員大隊設大隊長副大隊長各一員，每隊設隊長副隊長各一員，區隊長三員，共有隊職官長二十二員，分任各隊學員之管理訓練，及會同各系主任施行考核獎懲等事宜。但本班爲增進學員之自覺自治精神，及自動管理能力，并爲今後聯勤各學校示範起見，已公佈學員自動管理委員會組織辦法。該會由全體學員公舉常務委員五人，下設管理、監察、評議三組。管理組委員，分配至各區隊執行隊長職務。監察組委員，負責監察全大隊學員自治及自動管理情形，如學員中有過犯或失檢之行爲，即隨時向會檢舉。評議組委員，則依據各項法令規定，辦理檢舉或交辦之學員過犯案件，評議其應得之懲處層



轉班主任核定執行。但曾受處分之學員，即不得當選為該會之委員。此項自動管理辦法，已自第十五週開始施行，此本班學員管理情形之概要也。

## 一、二、營務概況

### 1. 營建設備

本班籌辦時，各項大工程修建設備，均由工程署主辦，但因時間匆促，至本年一月六日正式開學時，方始粗具規模，開課後復因教務上需要，再度調整營舍，增闢教室，至三月間業經調整完畢。

水電設備，除電燈新近調整，實施管制，以節電流外，至自來水經三易鑿地，費時四月，迄未鑿獲水源，爲本班最嚴重最困難問題，現僅恃水車運水濟急。工程署營建司擬利用湯山溪水以幫浦就原有水管吸水，刻正着手設備中，預計五月初可以完成。

其他設備，如防蚊、防蝨、遮陽、電扇、下水道、院內道路、焚化爐、菜罩、送菜車、消防設備、浴室、車場、修車場等，均先後擬具計劃圖案，送呈 總司令轉飭工程經理各署辦理中。又全院已栽植大小各種樹木三萬三千四百株，一改曩日之荒漠景象。

## 2. 經理財務

經理方面，主副食均按實有人數，按期按定量向經理署領發。眷屬福利品，經一再交涉，得按百分之七十比例請領，目前各月份均已發清，四月份正在造報中。又本班所需印刷紙張，係向經理署就庫有者領用。被服部份按實有人數請領，夏服已領到轉發。

財務方面（1）班開辦費預領一億五千萬，上月经審計部會同財經兩署派員驗收，現正造 計算中。（2）印刷所開辦費，預借五千萬。（3）經常費現每月按八千萬預借。（4）俸薪每月按兩期清發。

## 3. 衛生診療

A 保健：（1）注意環境衛生，逐日由軍醫組檢查食品，並巡查營舍情形，為改進之參考。（2）傳染病預防。（3）塘水消毒。

B 診療：（1）門診分內外五官三科，除瘧疾外，無其他傳染病發現。（2）設置休養室。（3）缺點治療，對沙眼治療，特予注意。

#### 4. 福利康樂

福利部門，除眷屬福利品，由經理組辦理外，計有洗衣作、理髮室、飲食部、販賣部等設立。

康樂部門，設有中山室，及各項體育設備，每週并舉行晚會一次，均商由特勤處派劇隊影隊演出。

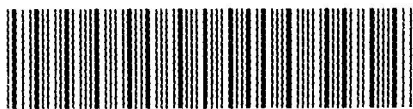
#### 5. 通訊運輸

通訊屬於勤務組，由電話大隊配屬有六十門總機一部，話機三十八部，與各方通話，尙稱靈活。

運輸方面，計有1/4吉普九輛，3/4吉普四輛，卡車十一輛，因水井未成，奉撥水車五輛，目前因水車使用超齡，故障時生，實際僅有水車一輛日夜運水。現將進入夏季，致飲水問題，日益嚴重，待五月初自來水工程設備完成，飲水問題當可解決。

四八

上海图书馆藏书



A541 212 0013 3748B

410066