

遊宴

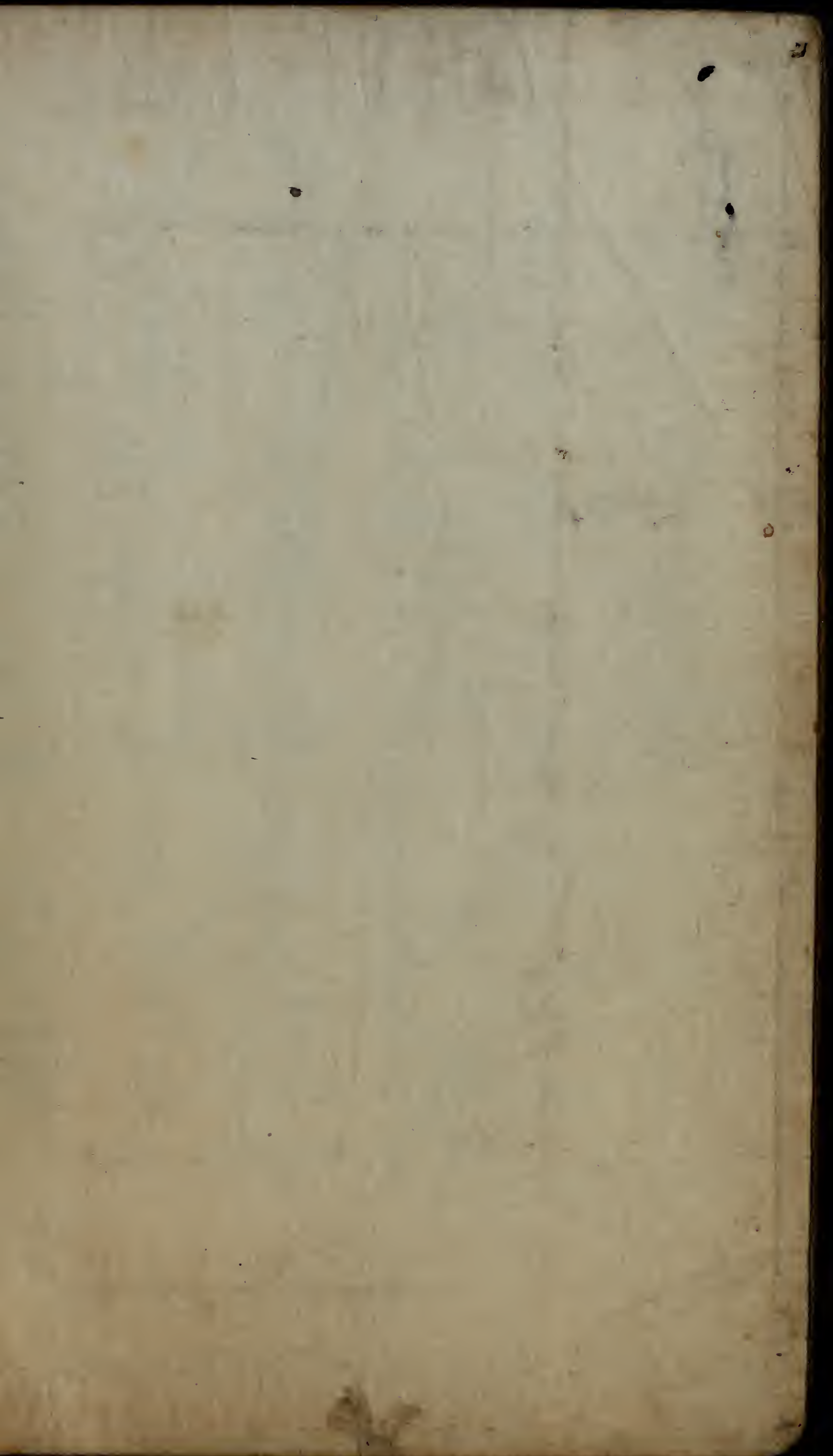
簪履

行役

懷古

李太白

三十一





分類補註李太白詩卷之二十

遊宴

遊南陽白水登石激作

襄陽

朝涉白水源暫與人俗踈島嶼佳境色江天涵  
清虛目送去海雲心閑遊川魚長歌盡落日乘

月歸田廬

齊賢曰

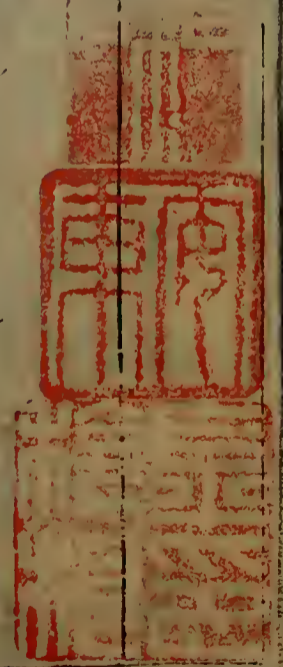
隨州西北二百里曰棗陽縣有春陵故城在縣東漢元帝時春陵

侯以其國地卑濕因割蔡陽之白水上唐二鄉為春陵侯邑左思詩長揖歸田廬

字祖出秦誓漢書張良傳曰上目送之蘇武詩長歌正激烈中心愴以摧

遊南陽清冷泉

惜彼落日暮愛此寒泉清西輝逐流水蕩漾遊





子情空歌望雲月曲盡長松聲

齊賢曰南都賦耕父揚光於清

冷之淵薛綜注清冷水名在南陽西鄂山上

道家步虛詞有碧落空歌

尋魯城北范居士失道落蒼耳中見范

置酒摘蒼耳作

鴈度秋色遠日靜無雲時客心不自得浩漫將  
何之忽憶范野人閑園養幽姿茫然起逸興但  
恐行來遲城壕失往路馬首迷荒陂不惜翠雲  
裘遂為蒼耳欺入門且一笑把臂君為誰

傳唯余馬首是瞻蒼耳即卷耳詩云采采卷耳  
注蒼耳也今所謂羊負菜廣絕交論曰自昔把



臂之英 **王贊曰** 劉向新序宋玉事楚襄王而不

見察意氣不得形於顏色楚詞欲高飛而遠集

兮君周謂汝何之莊子曰茫茫乎何之忽乎自適

謝靈運詩迢迢萬里帆茫茫終何之世說衛洗

馬曰見此茫然不覺百端交集宋玉賦主人之

女為承目之華上翠雲之裘古樂府入門各自

媚誰肯相為言鮑照詩少壯辭家去 **酒客愛秋**

窮老還入門漢薛宣傳曰一笑相樂 **酒客愛秋**

**蔬山盤薦霜梨他筵不下筋此席忘朝飢酸棗**

**垂北郭寒瓜蔓東籬還傾四五酌自詠猛虎詞**

**近作十日歡遠為千載期風流自歎蕩謔浪偏**

**相宜酣來上馬去却笑高陽池** **齊賢曰** 何曾日

下筋處古猛虎行曰飢不從猛虎食暮不從野

雀栖史記秦昭王遺平原君書曰願與君為十

日之飲毛詩謔浪笑傲山簡鎮襄陽遊高陽池

事見前 **王贊曰** 三國吳胡綜曰千載一會之期

事見前 **王贊曰** 三國吳胡綜曰千載一會之期

事見前 **王贊曰** 三國吳胡綜曰千載一會之期



東魯門泛舟二首

日落沙明天倒開波搖石動水縈迴輕舟泛月

尋溪轉疑是山陰雪後來

**齊賢曰**

王子猷雪夜

謝朓詩日落長沙渚郭璞江城賦

地裂豁天開鮑照詩萬壑勢縈迴

其二

水作青龍盤石堤桃花夾岸魯門西若教月下

乘舟去何處風流到剡溪

**王濟曰**

桃花夾岸及剡溪事

詩見前

秋獵孟諸夜歸置酒單父東樓觀妓

傾暉速短炬走海無停川冀餐圓丘草欲以還



頽年此事不可得微生若浮煙

**齊賢曰**抱朴子

生好藥黃帝將登焉廣成子教之佩雄黃而衆蛇皆去

**士贇曰**陸機應嘉賦悲來日之苦短恨頽年之駿發跨名駒彫弓控鳴弦鷹豪魯草白

方促狐兔多肥鮮邀遮相馳逐遂出城東田一掃四

野空喧呼鞍馬前歸來獻所獲炮炙宜霜天出

舞兩美人飄飄若雲仙留歡不知疲清曉方來

旋**齊賢曰**毛詩駿發爾私箋云駿疾也故乘七

鳧鷖詩遙爰芬芬**士贇曰**曹植詩控弦破左的

右發推月支又歸來安平樂美酒斗十千又清

晨復來歸何劭詩飄飄若仙步應瑒詩公子敬  
愛客樂飲不知疲且為極歡情不醉其無歸  
遊太山六首



四月上太山石屏御道開六龍過萬壑澗谷隨

縈迴馬跡遶碧峯于今滿青苔飛流洒絕巘水

急一作色松聲哀北眺崿嶂竒傾崖向東摧洞門

閑石扇地低興雲雷齊賢曰元宗開元十三年

次於中道休三刻而後升即御道也春秋命曆

序曰皇伯登出扶桑日之陽駕六龍以上下神

仙傳八公與劉安登山所踏山上石皆陷成跡

至今人馬跡猶存磨真觀中長公弼與華陰雲

臺觀劉法師往蓮花峯東隅至一石壁高千餘

仞下臨無底之谷一逕闊數寸法師與公弼側

足而立公弼以指叩石壁遂劃然開一門中有

**士贊曰**

按六龍字當是用周易時乘

六龍以御天事照萬壑勢縈迴按馬跡字當

是用仙傳周穆王好事神仙之道常欲使車

轍馬跡遍於天登高望蓬瀛想象金銀臺天門



一長嘯萬里清風來玉女四五人飄飄下九垓

含笑引素手遺我流霞杯稽首再拜之自愧非

仙才曠然小宇宙棄世何悠哉齊賢曰漢志齊

入海求蓬萊方丈瀛洲此三神山諸仙人及不

關未至望之如雲及至反居水下郭璞詩吞舟

溟海底高浪駕蓬萊神仙排雲出但見金銀臺

泰山記泰山盤道屈曲而上凡五十餘盤經小

天門大天門仰視天門如從穴中窺天牕左思

詩長翥激清風甘泉賦外玉女而郁虛妃灌南

子若士曰吾與汗漫期於九垓之上郭璞詩飄

**贊**

**齊賢曰**

**士**

王母曰劉徹好道然形慢神穢雖語之至道殆

萬里揚雄曰泉賦喻清雲之流霞漢武內傳西

道身乃慷慨而長嘯飄遊雲於泰清集長風乎

姿楚詞臨深永而長嘯成公綏嘯賦魏跨俗而

阮籍詩登高望九州謝靈運詩虎拜稽首

九垓古詩織織出素手毛詩虎拜稽首

詩長翥激清風甘泉賦外玉女而郁虛妃灌南

天門大天門仰視天門如從穴中窺天牕左思

溟海底高浪駕蓬萊神仙排雲出但見金銀臺

關未至望之如雲及至反居水下郭璞詩吞舟

入海求蓬萊方丈瀛洲此三神山諸仙人及不

死之藥皆在焉其物禽獸盡白而黃金銀為宮

仙才曠然小宇宙棄世何悠哉齊賢曰漢志齊

含笑引素手遺我流霞杯稽首再拜之自愧非

舍笑引素手遺我流霞杯稽首再拜之自愧非

一長嘯萬里清風來玉女四五人飄飄下九垓



恐非仙才也郭璞詩燕昭無靈氣漢武非仙才  
江淹詩曠哉宇宙惠莊子曰夫欲免為形者莫  
如棄世棄世則無累毛詩  
於乎悠哉傳曰悠遠貌

其二

清曉騎白鹿直上天門山山際逢羽人方瞳好  
容顏捫蘿欲就語却掩青雲關遺我鳥跡書飄  
然落巖間其字乃上古讀之了不閑感此三嘆

息從師方未還

**齊賢曰**

廣異記沈義得道黃老  
遺薄延乘白鹿車迎義楚辭仍

羽人於丹丘留不死之舊鄉拾遺記老聃其  
瞳方仙書云眼方者壽千歲陶弘景晚年一  
有時而方北山移文云宿岫幌掩雲關黃帝之  
史沮誦蒼頡眺彼鳥跡始作書契漢書謂之科  
斗書尚書序上古之書謂之尚書**士真曰**葛洪  
仲仙傳漢武帝間居殿上忽有一人乘雲車駕



白鹿從天而下來集殿前帝驚問為誰曰我山中  
衛叔卿也陶潛詩常有好容顏又歌竟長嘆  
息持此感人多古  
詩遺我雙鯉魚

其三

平明登日觀舉手開雲關精神四飛揚如出天  
地間黃河從西來窈窕入遠山憑崖攬八極目  
盡長空閑偶然值青童綠髮雙雲鬢笑我晚學  
仙蹉跎凋朱顏躊躇忽不見浩蕩難追攀

**齊賢**  
史

留侯世家平明而往漢官儀泰山東南名曰觀  
雞一鳴時日出長三丈許列子至人揮斤入  
極楚詞驥垂兩耳中坂蹉跎王康珺詩凝霜凋  
朱顏左思詩躊躇足力煩**上質**日潘尼詩舉手  
對吾揖莊子精神四達並流無所不極上際於  
天下蟠於地楚詞心飛揚兮浩蕩黃河西來見



三卷曹植詩窈窕山道深青童大君見十九卷  
陶隱居真誥云青童大君曰欲植滅度振當按  
生死氣沉吟墮九泉坐惜形骸棄毛詩愛而不  
見搔首踟躕韓詩搔首躊躇楚詞怨靈脩之浩  
蕩

其四

清齋三千日裂素寫道經吟誦有所得衆神衛  
我形雲行信長風風若羽翼生攀崖上日觀伏  
檻窺東溟海色動遠山天雞已先鳴銀臺出倒  
景白浪翻長鯨安得不死藥高飛向蓬瀛

**齊賢**  
鄭

玄禮記注素生帛魏文帝詩服之四五日身體  
生羽翼宋玉招魂坐堂伏檻臨池天台山賦  
或倒景於重溟史記三神山在渤海中諸仙人  
及不死之藥皆在焉

**士**

齊賢曰集仙錄紫虛元君



魏華存夫人清齋於陽洛之山隱元之臺西王  
母降於臺中僚王清隱書四卷以授華存曹植  
詩飄飄隨長風海色日山之光也玄中記挑都  
山有大挑樹其枝相去三千里上有一天雞日  
照此木天雞即鳴天下雞皆隨鳴郭璞江賦  
曰其羽放也則有晨鳴天雞漢書羽翼已成

其五

日觀東北傾兩崖夾雙石海水落眼前天光遙  
空碧千峯爭攢聚萬壑絕凌歷緬彼鶴上仙去  
無雲中跡長松入雲漢遠望不盈尺山花異人  
間五月雪中白終當遇安期於此鍊玉液

**觀**及安期生事見前郭璞詩古土鍊玉液  
**莊**莊子秦守定而天光發鮑照詩萬壑勢紫回  
詩云倬彼雲漢昭回于天陸機詩  
云遺響入雲漢楚詞遠望兮阡陌



其六

朝飲王母池，暝投天門關。獨抱綠綺琴，夜行青  
山間。山明月露白，夜靜松風歇。仙人遊碧峯，處  
處笙歌發。寂靜娛清暉，玉真連翠微。想像鸞鳳  
舞，飄飄龍虎衣。捫天摘匏瓜，恍惚不憶歸。舉手  
弄清淺，誤攀織女機。明晨坐相失，但見五雲飛。

**齊賢曰**

列子穆王宴于西王母，觴于瑤池之上。

天門見前樂書相如蔡琰之綠綺琴名也謝靈

運詩清暉能娛人翠微見前註北史崔浩傳太

史奏熒惑在匏瓜星中一夜忽然亡失集林曰

昔有人尋河源見婦人院紗問之曰此天漢也

乃與一石歸問嚴君平云此織女支機石今在

成都嚴真觀君平故宅

**士贊曰**江淹賦明月露白  
露光陰往來顏延之詩山明望松雪謝靈運詩



想象岷山姿曹植詩羅衣何飄飄黃庭內景玉  
經曰九色錦衣綠華裙佩金帶玉龍虎文又云  
黃衣紫帶龍虎章飄飄三帝席清涼又曰五色  
雲氣紛青葱閉目內聆自相望楚詞遂俊忽而  
捫天老子曰恍恍惚惚其中手對吾揖  
詩河漢清且淺潘尼詩舉手對吾揖

秋夜與劉碭山泛宴喜亭池

明宰試舟楫張燈宴華池文招梁苑客歌動郢

中兒月色望不盡空天交相宜令人欲泛海只

待長風吹齊賢曰唐志宋州睢陽郡碭山縣陸

方三百餘里廣睢陽城七十里大治宮室招延  
四方豪傑自山東遊士莫不至客有歌於郢中  
事見前謝安與孫綽等汎海事見前長風賦云  
變黃雀長風時海魚



携妓登梁王棲霞山孟氏桃園中

碧草已滿地柳與梅爭春謝公自有東山妓金

屏笑坐如花人今日非昨日明日還復來白髮

對綠酒強歌心已摧君不見梁王池上月昔照

梁王樽酒中梁王已去明月在黃鸝愁醉啼春

風分明感激眼前事莫惜醉卧桃園東齊賢曰

在單父縣江文通別賦春草碧色漢梁孝王苑

中有鴈池幽詩有鳴念庚注黃離也一作鸝劉

越石詩鄧生何感激士贊曰宋玉神女賦擘乎

如花温乎如瑩潘岳詩念此如昨日陶潛詩綠

酒開芳顏歐陽建詩痛酷摧心肝阮籍詩感激

生憂思趙岐孟子章指曰仁載聞之猶有感激

與從姪杭州刺史良遊天竺寺



挂席凌蓬丘觀濤憇樟樓三山動逸興五馬同  
 遊遨天竺森在眼松風颯驚秋覽雲測變化弄  
 水窮清幽疊嶂隔遙海當軒寫歸流轉成傲雲  
 月佳趣滿吳洲齊賢曰謝靈運詩挂席拾海月  
 海中漢儀天子六馬諸侯五馬錢塘諸寺天竺  
 最盛山有一門南北相望而上下兩天竺寺自  
 西湖入天竺寺路夾道皆古松其地名曰九里  
 松靈隱天竺同在一路皆由松門而進圖經抗  
 州靈山之陰北澗之陽即靈隱寺靈山之南南  
 澗之陽即天竺寺二澗流水號錢源泉遶寺峯  
 南北至峯前合為一澗王贊曰沈約詩氣與三  
 山壯又銳意三山上謝靈運詩薜蘿若在眼淮  
 南子曰盈縮卷舒與時變  
 化任昉詩豐嶂易成響

同友人舟行

卷二十一  
 八



楚臣傷江楓謝客拾海月懷沙去瀟湘挂席泛

冥渤蹇予訪前跡獨往造窮髮古人不可攀去

若浮雲沒齊賢曰宋王招魂云湛湛江水兮上

潤楓木使之茂盛傷已不蒙君惠而身放棄不

如楓木得所也謝靈運詩挂席拾海月屈原作

懷沙賦事見前溟渤二海名離騷云蹇吾法夫

前脩兮非世俗之所服注文選蹇作蹇難也訓

難易之難謝靈運詩况乃凌窮髮之北有溟海者天

詩資神任獨往莊子曰窮髮之北有溟海者天

池也司馬彪曰窮髮者北極之下無毛之地地

理書以草為髮江淹詩舟壑不可攀劉琨詩時

楚臣傷江楓謝客拾海月懷沙去瀟湘挂席泛

冥渤蹇予訪前跡獨往造窮髮古人不可攀去

若浮雲沒齊賢曰宋王招魂云湛湛江水兮上

潤楓木使之茂盛傷已不蒙君惠而身放棄不

如楓木得所也謝靈運詩挂席拾海月屈原作

懷沙賦事見前溟渤二海名離騷云蹇吾法夫

前脩兮非世俗之所服注文選蹇作蹇難也訓

難易之難謝靈運詩况乃凌窮髮之北有溟海者天

詩資神任獨往莊子曰窮髮之北有溟海者天

池也司馬彪曰窮髮者北極之下無毛之地地

理書以草為髮江淹詩舟壑不可攀劉琨詩時



身在江海之上，心居魏闕之下。**士贇曰**：倒景絕  
溟鈞鰲三事，並見前王簡栖頭陀寺碑云：東望  
平臯千，果超忽。

下終南山過斛斯山人宿置酒

暮從碧山下，山月隨人歸。却顧所來徑，蒼蒼橫  
翠微。相携及田家，童稚開荆扉。綠竹入幽徑，青  
蘿拂行衣。歡言得所憩，美酒聊共揮。長歌吟松  
風，曲盡河星稀。我醉君復樂，陶然共忘機。

**日終南**：何有毛萇曰：終南，周之名山，在長安之南。  
**南**：爾雅曰：山未及上曰翠微。揚惲傳：田家作苦  
**琴操**：有風入松曲。曹孟德詩：月明星稀。**士贇曰**：  
**江淹**：詩：太谷晦蒼蒼。左思蜀都賦：氣氤氳以翠  
**微**：陸佐公石闕銘：上連翠微。范彥龍田家去樵  
**採沈約**：詩：籬籬踈復密。荆扉新且故。陸機毛詩



草木疏曰松蘿蔓松而生松正傳崔豹古今註  
曰長歌言壽命長短定分不妄求也蘇武詩長  
歌正激烈昭明太子撰陶淵明傳曰責賤造之  
者有酒輒設淵明若先醉便語容我醉欲眠卿  
可去其真  
率如此

朝下過盧郎中叙舊遊

君登金華省我入銀臺門幸遇聖明主俱承雲

雨息復此休浣時閑為疇昔言却話山海事宛

然林壑存明湖思曉月疊嶂憶清猿何由返初

服田野醉芳樽齊賢曰唐有銀臺門通進司漢

謁親檀弓疇昔之夜註疇發聲昔猶前也謝靈

運詩將窮山海跡楚詞進不入以離尤退將復

修吾初服曹植七啓曰願反初服從子而歸  
**贊曰**漢書敘傳成制時鄭寬中張禹朝夕說尚



書論語於金華殿中顏師古曰金華殿在未央  
後王褒頌曰及其遇明君遭聖主也范彥龍詩  
遭逢聖明后遙望鳳凰池漢張純傳恩德雲行  
惠澤雨施張載詩疇昔懷微志謝靈運詩林壑  
欽瞑色齊竟陵王行狀曰清猷與壺  
人爭旦晉光逸傳劉罪芳樽之交

### 侍從遊宿溫泉宮作

羽林十二將羅列應星文霜仗懸秋月霓旌卷  
夜雲嚴更千戶肅清樂九天聞日出瞻佳氣葱

葱繞聖君齊賢曰廿氏星經羽林府四十五星

天子之軍漢表羽林掌送從次期門武帝太初  
元年置建章營騎後更名羽林騎唐因隋制有  
十二衛儀衛志凡朝會之仗三衛番上分為五  
仗天子將出前二日大樂令設宮殿之樂於庭  
晝漏之上五刻駕發前發七刻擊一鼓為一嚴  
前五刻擊二鼓為再嚴前二刻三鼓為三嚴諸

李太白詩注卷二十一



詩經卷二十一

衛之各督其隊以次入陳周禮析羽為旌天問九  
天祭安放安屬漢書氣佳茂鬱鬱葱蔥  
江淹詩秋月映簾櫳懸光入丹墀上林賦拖  
霓旌靡雲旗西都賦周以嚴更之署詩云日出

曜有

### 邯鄲南亭觀妓

歌鼓一作妓燕趙兒魏姝弄鳴絲粉色艷日彩舞

袖一作衫拂花枝把酒頰一作頰美人請歌邯鄲詞

清箏何繚繞度曲綠雲垂平原君安在科斗生

古池坐客三千人于今知有誰我輩不作樂但

為後代悲齊賢曰公孫瓚傳注童謠云燕南垂

趙之避世瓚以易水當之築京固守則燕之南乃

趙之界唐志相州鄴郡本魏郡毛詩彼姝者子



箋云妹美好之子韓子曰長袖善舞樂府有邯鄲才人嫁為廝養卒婦詞樂書唐惟清樂箏十二絃彈之為鹿骨爪長寸餘代指他皆卜三絃今教坊無十二絃昔善度曲事見前史平原君趙勝喜賓客蓋至者數千人阮籍詩梁王安在哉世說桓大司馬問劉真張曰第一流復是在哉世說桓大司馬問劉真張曰第一流復是

**贊曰**

江淹別賦琴羽張

誰劉曰正是我輩耳

**贊曰**

傷美人又日下壁而沉彩

鮑照詩餘人安在哉尚書序註曰科斗蟲名蝦蟆子史秦園邯鄲平原君得死士三千人陶潛

詩得歡當作樂斗酒聚比鄰古詩為樂當及時何能待來茲愚者愛惜費但為後世嗤

### 春日遊羅敷潭

**齊賢曰**

羅敷事見前卷

行歌入谷口路盡無人躋攀崖度絕壑弄水尋

迴溪雲從石上起客到花間迷淹留未盡興日

落羣峯西

**齊賢曰**

左傳躋升也謝靈運詩攀崖照石鏡又對嶺臨迴溪招隱士攀

明



援挂枝号聊淹留  
歌而去之七發曰衣絕區兮臨迴溪  
莊子云行

春陪商州裴使君遊石娥溪時欲東遊

裴公有仙標拔俗數千丈澹蕩滄洲雲飄飄紫

霞想剖竹商洛間政成心已閑蕭條出世表冥

寂閑玄關齊賢曰世說使了嵩目和嶠森森如

滄洲精神養性與道浮游陸機詩輕舉凌紫霞

顏延年詩劉伶善閉關王績曰孫盛晉陽秋曰

耿介拔俗之標鮑照詩春風淡蕩俠思多趙景

真與稊茂齊書飄飄遠遊之士託身無人之鄉

黃庭內景玉經曰上清紫霞虛皇前註云紫霞

幽頭陀寺碑曰玄關我来屬芳節鮮榻時相悅寒



帷對雲峯揚袂指松雪輒出東城邊遂遊西巖

前橫天聳翠壁噴壑鳴紅泉尋幽殊未歇愛此

春光發溪傍饒名花石上有好月齊賢曰陳蕃

一榻去則懸之賈琮為刺史既入界令人褰其

車帷棠顏延年詩山明望松雪謝靈運山居賦

訊丹砂於紅泉又詩石磴瀉紅泉沈休文詩春

光發隴首**士贊曰**潘岳詩流芳未及歇左傳憂

也命駕歸去來露華生翠苔淹留惜將晚復

聽清猿哀清猿斷入腸遊子思故鄉明發首東

路此懽焉可忘齊賢曰晉東平呂安服嵇康高

為彭澤令去官賦歸去來楚辭攀桂枝子柳淹

留魏文帝詩綿綿思故鄉詩云明發不寐韓信

傳北首燕路註曰首謂趣向也音式究切**士贊**

孔子歌曰巾車命駕將適唐都荆州記巴東



二峽歌云猿啼三聲斷人腸古詩遊子不顧反魏文帝詩慊慊思歸戀故鄉

陪從祖濟南太守泛鵲山湖三首 齊州

初謂鵲山近寧知湖水遙此行殊訪戴自可緩

歸撓 齊賢曰唐齊州濟南郡治歷城縣子猷訪戴事見前

其二

湖闊數千里湖光搖碧山湖西正有月獨送李

膺還 齊賢曰郭太遊洛陽見河南尹李膺膺大奇之後歸鄉里衣冠諸儒送至河上林宗

唯與李膺同舟而濟眾賓望之以為神仙太白以方李守

其三

水入北湖去舟從南浦回遙看鵲山轉却似送



人來齊賢曰南浦在鵲湖之南

春日陪揚江寧及諸官宴北湖感古作

金陵

昔聞顏光祿攀龍宴京一作重湖樓船入天鏡

帳殿開雲衢君王歌大風如樂豐沛都延年獻

佳作邈與詩人俱齊賢曰丹陽郡圖經樂遊苑

名為北湖顏延年有應詔觀北湖田中築堤壅水

日攀龍鱗附鳳翼少記船上建樓曰樓船漢高

祖過沛酒酣上擊筑自歌曰大風起兮雲飛揚

安得猛士兮守四方士齊賢曰三國名臣序曰整

而雲衢驥首天路史李延年善歌舞為變新聲

意賦次初詩長協我來不及此獨立鐘山孤楊

詩名與天壤俱



李白詩言卷二十一

宰穆清風

一作

芳聲騰海隅英僚滿四座粲若

瓊林敷鷓首弄倒景蛾眉綴明珠新絃採一作

梨園古舞嬌吳歛曲度繞雲一作漢聽者皆歡

娛也齊賢曰北山移文鍾山之英即今建康蔣山

為僚世說王戎云太尉神姿高徹如瑤林瓊樹

相如賦浮文鷓注曰鷓水鳥盡於舟首以厭水

神倒景見前詩云螻首蛾眉唐有梨園弟子楚

辭吳歛蔡謳奏大呂度曲及繞雲見前王賢曰

淮南子卓然獨立塊然幽處陶潛詩四座列羣

英曹植洛神賦戴金翠之首飾綴明珠以耀軀

唐禮樂志初隋有法曲其聲清新而近雅玄宗

酷愛法曲選坐部伎弟子三百人教於梨園謂

之梨園弟子張衡西京賦度曲未終雲起雪飛

陸機詩悲響入雲漢孟騷虞如也沈約詩歡

娛人雞棲何嘈嘈沿江一作月沸笙竽古之帝宮

事盡



苑今乃人樵蘇感此勸一觴願君覆瓢壺榮盛

一作當當作樂無令後賢吁齊賢曰月令仲夏調

盛時笙等金陵六朝之故都漢書樵蘇後爨晉灼曰

樵取薪蘇取草十鮑照詩嘈嘈晨鼓鳴埤

倉曰嘈嘈衆聲也墨子曰彈琴瑟吹笙等陶潛

宴鄭參卿山池

爾恐碧草晚我畏朱顏移愁看楊花飛置酒正

相宜歌聲送落日舞影迴清池今夕不盡杯留

歡更邀詩王寶曰王康琚凝霜凋

遊謝氏山亭



詩言卷二十一 四

淪老卧江海再歡天地清病閑久寂寞歲物徒

芬榮借君西池遊聊以散我情掃雪松下去捫

蘿石道行謝公池塘上春草颯已生花枝拂人

來山鳥向我鳴田家有美酒落日與之傾醉罷

弄歸月遥欣稚子迎齊賢曰鮑明遠詩君平獨

在末嘉西堂思詩竟日未得忽夢見惠連即得

池塘生春草大以為美楊惲曰旧家作苦歸去

來詞僮僕歡迎稚子候門士贊曰淮南王莊子

要略曰江海之士山谷之人輕天下細萬物而

獨往曹植詩  
美酒斗十千  
青天有月來幾時我今停杯一問之人攀明月

把酒問月故人賈淳今予問之



不可得月行却與人相隨皎如飛鏡臨丹闕綠  
煙滅盡清輝發但見宵從海上来寧知曉向雲  
間沒白兔擣藥秋復春嫦娥孤棲與誰鄰今人  
不見古時月今月曾經照古人古人今人若流  
水共看明月皆如此唯願當歌對酒時月光長

照金樽裏

齊賢曰

淮南子羿得不死之藥于西王母其妻嫦娥竊之奔于月魏武帝

短歌行對酒當歌人生幾何  
清暉能娛人沈約詩明月耀清暉傳玄奘  
曰月中何有白兔擣藥盧諶贈崔溫詩古  
非所希江淹詩金樽坐含霜又煙滅在海見

同族姪評事黯遊昌禪師山池二首

遠公愛康樂為我開禪關蕭然松石下何異請



涼山花將色不深水與心俱閑一坐度小劫觀

空天地間齊賢曰又在山之南五里許兩寺相隣晉道

末道遠所居水石深怪古迹無窮東林三門內

有小有名曰虎溪又存白蓮花池謝靈運雷次

宗等皆入蓮社靈運襲封康樂公唐乾封二在

宣律師在長安城南淨業寺修道忽有一天人

來致敬自領五百名璠因問曰自昔相傳文殊

在清涼山何偏在此方蒼曰明文殊是諸

佛之元師隨緣利見但知仰信多在此清涼山五

臺之屬代州西五臺縣清涼府又問今五

臺山東南三十里見有大孚靈鷲寺有花園可

新出言卷二十一



**齊四** 老子論常清靜經  
曰觀空亦空空無定空

其二

客來花雨際秋水落金池  
片石寒青錦踈楊挂

綠絲高僧拂玉柄童子獻雙梨  
惜去愛佳景煙

蘿欲瞑時齊四金陵雨花臺梁武時有僧講

頭後漢驃國王居有二池以金為堤舟楫皆飾

金寶世說王符執玉柄塵尾與手同色齊四

廬山記晉惠遠於廬山集一  
時名上高僧會於般若臺

金陵鳳凰臺置酒  
置酒延落景金陵鳳凰臺  
長波寫萬古心與雲

俱開借問往昔時鳳凰為誰來  
鳳凰去已久正

齊四 金陵鳳凰臺置酒 十六



當今日迴明君越義軒天老坐三台豪士無所

用彈絃醉金壘東風吹出花安可不盡杯六帝

沒幽草深宮冥綠苔置酒勿復道歌鐘但相催

**集于山**時謂鳳凰臺在金陵宋元嘉中王顛見異鳥

也列子云黃帝召天者力牧太山稽注云三台在

黃帝之相晉帝上台中台下台在天曰三台在人

人曰三公呂氏春秋曰老聃孔子墨翟關尹子

列子陳駢揚朱孫臆王廖倪良北十人者皆天

下之豪士六帝吳晉宋齊梁陳也左傳鄭人賂

晉侯歌鐘二肆**陸機**詩置酒高堂江淹

詩徘徊踐落景趙飛燕外傳曰赤鳳凰為誰來

乎史五帝紀注鄭玄云按黃帝仰天置列諸侯

眾官以風后配上天者配中台五聖配下台

謂之三公也莊子越人無所用之詩云我姑酌

彼金壘古詩棄捐勿復道鮑照

詩七盤起長袖庭下列歌鐘

起長袖庭下列歌鐘



秋浦清溪雪夜對酒客有唱鷓鴣者秋浦

披君一作貂檐褕對君白玉壺雪花酒上滅頓

覺夜寒無客有桂陽至能吟山鷓鴣清風動窻

竹越鳥起相呼持此足為樂何煩笙與竽齊賢張

衡詩美人贈我貂檐褕說文直裾謂之檐褕鮑

照詩清如玉壺冰唐郴州桂陽即嶺表錄異去

鷓鴣嶺南徧多臆前有白圓點背上一間紫赤毛

多對啼自呼社薄州選古詩越鳥巢南枝笙竽

事見前與周剛清溪玉鏡潭宴別潭在秋浦

古詩為樂當及時左思詩北里吹笙宇康樂上官去永嘉遊石門江亭有孤嶼千載跡

李太白詩注卷二十一



猶存我來憇秋浦三八桃陂源千峯照積雪萬

壑盡啼猿興與謝公合文因周子論康樂有登謝

石門最高頂詩又遊名山志曰石門潤六處石

猶有存者鮑照詩千巖盛阻積萬壑勢崇回謝

樓南溪水正南奔迴作玉鏡潭澄明洗心魂此

中得佳境可以絕囂喧清夜方歸來酣歌出平

原別後經此地為余謝蘭蓀晉書漸入佳境尚

書酣歌于室楚詞蓀旌兮蘭旌注蓀香草也

爽是謂魂魄江淹詩何用苦心魂楚詞秋

蘭子靡蕪蓀何以兮愁苦皆以况君子



遊秋浦白筇陂二首

何處夜行好月明白筇陂山光搖積雪猿影挂

寒枝但恐佳景晚小令歸棹移人來有清興及

此有相思

齊賢曰

筇各旱功但二切

出齊曰

陸

音又去聲發破

其二

白筇夜長嘯爽然溪谷寒魚龍動陂水處處生

波瀾天借一明月飛來碧雲端故鄉不可見腸

斷正西看

齊賢曰

晉書夏統在洛水以足叩缸

引聲轉喉集氣長嘯

劉楨詩

從爾浮波瀾

謝靈運詩洞庭空波瀾

謝靈運詩洞庭空波瀾

謝靈運詩洞庭空波瀾

謝靈運詩洞庭空波瀾

謝靈運詩洞庭空波瀾



宴陶家亭子 尋陽

曲巷幽人宅高門大士家池開照膽鏡林吐破

頽花綠水藏春日青軒秘晚霞若聞絃管妙金

谷不能誇齊賢曰履卦幽人真吉照膽言池水

在河陽之金谷一名梓澤西京雜記高

祖初入咸陽宮有方鏡廣四尺高五尺九寸表

裏有明人來照之影則倒見以手捫心而來則

見腸胃五臟歷然無礙人有疾病在內掩心而

照之則知病之所在又女子有邪心則膽張心

動秦始皇嘗以照宮人膽張心動殺之高祖悉

在水軍宴韋司馬樓船觀妓

搖曳帆在空清流川一作順歸風詩因鼓吹蕝酒

封開以待項羽併將以東後不知

所在漢書張禹傳後堂理絲竹管絃



為劍歌雄對舞青樓妓雙鬢白玉童行雲且莫

去留醉楚王宮

齊賢曰謝文暉有鼓吹歌曲蔡邕

歌黃帝岐伯所作史記馮離彈鈇而歌曹子建

美女篇曰青樓臨大路仙傳拾遺曰漢初有

五小兒路上羣戲一兒曰著青裙入天門得金

母拜木公時人莫知張子房知之往拜之曰此

東王公之玉童也

搖曳高枕舉白玉童言其童之顏如白玉也

襄王夢巫山神女朝為

行雲暮為行雨事見前

流夜郎至江夏陪長史叔及薛明府宴

與德寺南聞

紺殿橫江上青山落鏡中岸迴沙不盡日映水

成空天樂流一作香閣蓮舟颺晚風恭陪竹林

卷二十一 十九



宴留醉與陶公

**齊賢曰**

說文紺深青也古莪切

行齊景公造蓮舟令宮人綵女撐之以闔名競  
渡亦名花競王戎與阮籍為竹林之遊陶潛往  
嗜酒家貧不能常得親舊知其如此或置  
酒招之造飲輒盡期必醉而退曾不吝情

泛沔州城南郎官湖

乾元歲秋八月白遷於夜郎遇故人尚書

郎張謂出使夏口沔州牧杜公漢陽宰王

公觴于江城之南湖樂天下之再平也方

夜水月如練清光可掇張公殊有勝槩四

望超然乃顧白曰此湖古來賢豪遊者非

一而在踐佳景寂寥無聞夫子可為我標



之嘉名以傳不朽白因舉酒酌水號之曰  
郎官湖亦猶鄭圃之有僕射陂也席上文  
士輔翼岑靜以為知言乃命賦詩紀事刻  
石湖側將與大別山共相磨滅焉

張公多逸興共泛沔城隅當時秋月好不滅武  
昌都四座醉清光為歡古來無郎官愛此水因

號郎官湖風流若未滅名與此山俱陽本沔州

武德四年以沔陽郡之漢陽漢川二縣置武昌  
在鄂州下百三十里孫權故都羊祜鎮襄陽樂  
山水每風景必造觀山置酒嘗慨然嘆息謂中  
郎鄭湛等曰自有宇宙便有此山山來賢達勝  
士登此如我與卿等者多矣皆湮滅無聞使人  
悲傷湛曰公令聞令望必與此山俱傳若湛輩



乃當如公言耳  
陸機詩四座咸同志江淹詩清光信悠哉

### 陪侍郎叔遊洞庭醉後三首

今日竹林宴我家賢侍郎三杯容小阮醉後發

清狂秀劉伶為竹林之遊世謂竹林七賢成字

仲容雖處世不交人事惟共親知絃歌酣宴而

已籍子渾有父風少慕道達不節小節藉謂曰

仙容已豫吾此流汝不得復爾漢書次公醒而

狂狂者陰陽朕盡獨今此人不在似狂者故言

清狂也或曰色理清徐而心不惠何清狂清狂

### 其二

船上齊橈樂湖心逐月歸白鷗閑不去爭拂酒



遊飛

**齊賢曰**言曰楫謂楚詞蓀撝兮蘭旌註撝或謂之棹鮑明遠詩翻浪

揚白鷗註鷗水鳥**王晉曰**白鷗閑不去是暗用

揚白鷗註鷗水鳥**王晉曰**白鷗閑不去是暗用

而不至者百住焉

其三

剡却君山好平鋪湘水流巴陵無限酒醉殺洞

庭秋

**齊賢曰**君山在洞庭東距巴陵四十里登

岳陽樓望之橫陳其前君山之後乃大湖

渺茫無際直抵沅澧鼎三州**王晉曰**木華海賦

日於是乎禹也乃鑿臨崖之阜陸決陂潢而相

鑿與剡義通杜子美亦嘗用曰意欲鑿壘嶂令

夜泛洞庭尋裴侍御清酌

李白詩注卷二十一 二十一



李詩言卷二十一

日晚湘水綠孤舟無端倪明湖漲秋月獨泛巴

陵西遇憇裴逸人巖居陵丹梯抱琴出深竹為

我彈鷓鷯曲盡酒亦傾北窻醉如泥人生且行

樂何必組與珪齊賢曰湘水巴陵事見前謝玄暉詩即此凌丹梯又游駕凌丹

梯注丹梯山也吳都賦鳥則鷓鷯雞曲名古

琵琶絃用鷓鷯雞筋陶潛云高卧北窻之下醉如

泥事見前楊惲云人生行樂耳左思詩臨組不

肯縲對珪不肯分**士**貴曰陶潛詞或掉孤舟謝

靈運詩溟**陪族叔刑部侍郎曄及中書賈舍人至**

**遊洞庭五首**

洞庭西望楚江分水盡南天不見雲落日長沙



秋色遠不知何處吊湘君

**齊賢曰**

岷江從西來

之水合而東行潭州長沙郡在洞庭上流三百

餘里河圖玉版曰堯之二女青草山史記秦博士對

冢在縣北一百六十里青草山也離騷九歌對

始皇帝云湘君堯之二女舜妃者也

有湘君**正音曰**左傳曰引領西望謝眺詩日落

長沙渚層陰萬里生列子曰西極之南隅有國

焉不知境界之所接此時賈至遊岳州司馬與

白均是逐臣邂逅而為洞庭之遊作是詩也亦

屈原瞻顧宗國繫心懷王之舉目只見日不見

故曰西望也楚江分者有秦楚之隔也水盡南

天不見雲者猶晉明帝所謂舉目如雲之義亦謂

長安之義雲者就之如日望之如雲之日落長沙

南天隔遠西望吾君不可得而見也遠者日以

秋色遠者謂晚景而遭未造之時也葬也二妃

不遠也知何處吊湘君者蓋舜之感明皇王后

不得從焉是即湘君之事而重感明皇王后

不獨得從焉是即湘君之事而重感明皇王后

君憂妃國之事故曰全不知何處其得國風之體歟晦



庵所謂聖於詩者此之謂矣

其二

南湖秋水夜無煙耐可乘流直上天且就洞庭

賒月色將船買酒白雲邊齊賢曰莊子秋水時

而直上蔡琰胡笳曰天蒼蒼兮上無緣陸韓卿詩秋水落芙蓉

其三

洛陽才子謫湘川元禮同舟月下仙記得長安

還欲笑不知何處是西天齊賢曰漢書賈誼以

餘年當改正朔易服色制度定官名典禮樂乃

悉草具其事儀法天子議以生任公卿之位絳

灌馮敬之屬盡害之曰洛陽之人年少初學專

欲擅權紛亂諸事天子後亦疎之不用其議以



誼為長沙王太傅後漢郭泰歸鄉李膺送之同  
荆而齊衣冠望之若神仙桓子新論人言長安  
樂則出英門向西而笑**士贇曰**潘岳西征賦終童  
山東之英妙賈生洛陽之才子東漢書傳李膺  
字元禮時學中語曰天下模楷李元禮按唐書  
本傳賈至字幼鄰玄宗幸蜀拜起居舍人知制  
誥歷中書舍人至德後坐小法貶岳州司馬太  
白故以賈生事比之也此詩雖遊賞之作然未  
句隱然有騰顧宗國繫心君主之意其視前輩  
所評杜甫之詩一飯不忘君者夫何慊之有哉

其四

洞庭湖西秋月輝  
瀟湘江北早鴻飛  
醉客滿船

歌白紵不知霜露入秋衣  
**齊賢曰**白紵歌云皎皎  
皎白緒節為雙蓋

吳音呼紵為緒當塗有白紵亭宋武帝與羣臣  
會于此為白紵之歌**王寶曰**陶潛詩秋月揚明  
輝魏志鮮于輔曰醉客謂酒清者為聖人濁者  
為賢人顏延年詩解鞍犯朝露說苑孺子操彈

李詩  
卷二  
二



於後園露沾其衣阮籍詩凝霜沾衣襟

其五

帝子瀟湘去不還空餘秋草洞庭間淡掃明湖

開玉鏡丹青畫出是君山

青鏡曰

帝子堯女舜之妃也青草湖在金

沙堆上通為一湖自金沙堆下即洞庭也君山居洞庭東正對岳陽自瀟湘來望之如脩眉見

於鏡中士贊曰

楚詞帝子降兮木葉下荆軻易水

歌曰壯士一去兮不復還謝朓詩洞庭張樂地瀟湘帝子遊

楚江黃龍磯南宴楊執戟治樓

荆楚

五月分五洲碧山對青樓故人楊執戟春賞楚江流一見醉漂月三杯歌棹謳桂枝攀不盡他



日更相求

**齊賢曰**曹子建詩青樓臨大路謝靈運詩執戟亦已疲漂如漢書諸母漂

之義吳郡賦權謳唱蕭籟鳴西鄰賦權女謳歌吹震楚詞招隱士攀援柱枝兮聊淹留

執戟事見二卷馬融廣成頌曰發擢歌縱水謳

銅官山醉後絕句

宣城

我愛銅官樂千年未擬還要須迴舞袖拂盡五

松山

**齊賢曰**唐宣州南陵縣武德四年隸池州州廢屬宣州後析置義安縣又廢義安為

銅官治利國山有鉞有鐵韓子曰長袖善舞

與南陵常贊府遊五松山

山在南陵銅官西五里有

古精舍

安石泛溟渤獨嘯長風還逸韻動海上高情出



人間靈異可並跡澹然與世閑齊賢曰世說謝安石與孫興公

汎海吟嘯事見前溟渤二海名江賦長風颭以

增扇士贇曰成公綏嘯賦集長風乎萬里孫綽

窮躋攀徵古絕遺老因名五松山五松下置酒

勝境羨沃州蕭颯鳴洞壑終年風雨秋響入百

泉去聽如三峡流剪竹掃天花且從傲吏游龍

堂暑可憇吾欲歸精修齊賢曰高僧傳支遁投

寺行道晚移石城山有精舍士贇曰前漢書功

成表錄遺老之策楚詞風颯颯兮木蕭蕭又魚

宣城青溪 一云入清溪山



青溪勝桐廬水木有佳色山貌日高古石容天

傾側綠鳥昔未名白猿初相識不見同懷人對

之空嘆息齊書曰廬縣新安東陽二水合於

佳色顏延之詩振策騰東路傾側不及羣 **賞**

詩向風長嘆息

### 與謝良輔遊涇川陵巖寺

乘君素舸泛涇西宛似雲門對若溪且從康樂

尋山水何必東遊入會稽齊書曰唐宣州涇縣

雲門在越州會稽縣南齊何胤嘗遊謝康樂尋

山陟嶺必造幽峻晉宋間人多以往會稽為入

東太守郡有南山史謝靈運襲封康樂公出為永嘉



尋山陟嶺必造幽峻所至輒為詩詠以致其意  
後移籍會稽修營舊業傍山帶江盡幽居之美  
有終焉之志

遊水西簡鄭明府

天宮水西寺雲錦照東郭清湍鳴迴溪綠水繞

飛閣涼風日瀟洒幽客時憇泊五月思貂裘謂

言秋霜落石蘿引古蔓岸筍開新籜吟翫空復

情相思爾佳作鄭公詩人秀逸韻宏寥廓何當

一來遊愜我雪山諾齊賢曰海賦雲錦散文於

路有遺金時當五月見一翁披裘負薪謂翁取

彼金翁曰五月披裘負薪豈拾遺金也哉雪賦  
云雪山峙於西域謝靈運詩始果遠遊諾  
謝靈運詩對嶺臨迴溪孔稚珪北山移文



洒出塵之想史蘇秦傳黑貂之裘弊此極涼之  
形容耳謝眺詩嬋娟空復清阮籍詩仲容清雲  
器實稟生人秀晉成公綏傳論曰幼標明敏  
少蓄清思懷天地之寥廓賦辭入之所遺

九日登山

淵明歸去來不與世相逐為無杯中物遂偶本

州救因招白衣人笑酌黃花菊

齊賢曰陶潛賦歸去來事見前

晉書癡漢忍斷杯中物耶刺史王弘欲識潛往廬山令其故人龐通之齋酒具於半道栗里要

之潛有脚疾使一門生二兒舉籃輿及至欣然便共飲酌俄頃弘至亦無忤也晉陽秋日陶潛

九日無酒出宅邊菊叢中坐久之望見白衣人來乃刺史王弘送酒即就酌取醉而後歸

明詩楚詞聖人與世推移陶淵我來不得意虛

過重陽時題輿何俊裝遂結城南期築土按響

詩天運苟如此且進杯中物



山俯臨遠水湄胡人叫玉笛越女彈霜絲自作

英王曹斯樂不可窺赤鯉湧琴高白龜道冰夷

靈僊如彷彿莫酌遥相知齊賢曰後漢周景為

別駕不就景題別駕與曰陳仲舉坐響山宛水

皆在宣州涼州記咸寧中盜發張駿冢得白王

笛霜絲白絲也列仙傳琴高趙人以鼓琴為宋

康王舍人行消彭之術遊冀州涿郡間二百餘

年後辭入涿冰中取龍子與弟子期曰候我於

水傍祠屋果乘赤鯉來出祠中留月餘復入水

去九域志宣州琴溪即琴高控鯉之地江賦冰

夷倚浪以傲睨山海經從極之川冰夷常都焉

漢田蚡傳墨墨不得意孫綽天台賦靈仙之所

彷彿以遙見時古來登高人今復幾人在滄洲違

宿諾明日猶可待連山似驚波合沓出溟海揚



袂揮四座醕酌安所知齊歌送清揚起舞亂參

差賓隨落葉散帽逐秋風吹別後登此臺願言

長相思齊書曰續齊譜記桓景隨費長房遊數

災可速去家人作絳囊盛茱萸繫臂登高山飲

菊花酒此禍可消論語子路無宿諾海賦波如

連山謝眺詩合沓與雲齊賈誼早雲賦遂積聚

而合沓晉山簡鎮襄陽歌曰日夕倒載歸醕酌

無所知孟嘉為袒溫參軍九月九日遊龍山嘉

醉有風吹落帽而不知張載詩顧謂四

座賓漢揚揮報孫會宗書曰奮袖低昂頓足起

舞南史四王傳曰悲落葉何時還宿昔共

根本無復一相關毛詩清揚婉兮註眉目之

間鮑照詩秋風吹飛藿李陵詩各言長相思

九日

今日雲景好水綠秋山明携壺酌流霞舉菊泛



寒榮地遠松石古風揚絃管清窺觴照歡顏獨

笑還自傾落帽醉山月空歌懷友生

此之木蘭註奪取也音蹇說文捲按取也

甘泉賦喻青雲之流霞陶潛詩一觴聊獨進

杯盡壺自傾詩云雖有兄弟不如友生楚詞廓

落兮羈旅而無友主陶潛詩叩枹新秋月臨流

### 九日龍山飲 當塗

九日龍山飲黃花笑逐臣醉看風落帽舞愛月

留人 齊賢曰九域志太平州治當塗有龍山即

處唐志當塗太平二縣皆隸宣州 坐機詩逐臣

尚何有 **士贇曰** 魏文帝與鍾繇書曰歲往月來

忽復九月九月為陽數而日月並應俗宜其名

以為宜於長久故以燕享高會月令季秋之月



鞠有黃菲傅毅七  
激日關若逐臣

九月十日即事

昨日登高罷今朝更舉觴菊花何太苦遭此兩

重陽

如昨日餘事並見前

陪族叔當塗宰遊化城寺升公清風亭

化城若化出金榜天宮開疑是海上雲飛空結

樓臺升公湖上一作秀粲然有辯才濟人不利

已立俗無嫌猜了見水中月青蓮出塵埃閑居

清風亭左右清風來當暑陰廣殿太陽為徘徊

謂王同遊王執化人之袂騰而上者中天迺及







天如淨居天飛率天梵天之類曹毗志怪曰漢  
 武鑿昆明池是灰土以問東方朔朔曰試問西  
 域胡至後漢明帝時外國道人入洛陽有以問  
 之胡曰天地大劫將盡則劫燒此劫燒之餘也  
**士贇曰**左思魏都賦萬殊之象不同曹植詩不  
 能讚德聲揚司雲雷也高僧竺法蘭傳云昔漢  
 武帝穿昆明池成得黑水問東方朔朔云可問  
 西域梵人後漢竺法蘭既至衆人建問之蘭云  
 世界終盡劫火洞燒此灰是也鮑照詩彭韓夏  
 康蘭疇膏已成灰雖遊道林室亦舉陶甌亦是  
 暗用淵明嗜酒  
 與遠公游事

分類補註李太白詩卷之二十

李太白詩卷之二十



卷之二  
二十



分類補註李太白詩卷之二十一

登覽

登錦城散花樓

日照錦城頭朝光散花樓金窻夾綉戶珠箔懸

銀鈎飛梯綠雲中極目散我憂一作暮雨向三

峽春江繞雙流今來一登望如上九天游齊賢曰成

都記府城亦呼為錦官城以江山明麗錯雜如

錦散花樓在摩訶池上蜀王秀所建玉堂開話

麥積山北跨清渭南漸兩當五百里崗巒麥積

處其半崛起一石塊高極百萬尋望之團圓如

民間積麥之狀故有此名其青雲半峭壁之間

鑿工畢旋旋拆薪而下其上於散花樓七佛閣

李太白詩注卷二十一



金角銀蹄續兒及絕頂有菩薩堂鑿石而成實  
 若今之大殿雕梁畫拱綉棟雲相並就石而成  
 此室之上更有一龕謂之天堂空中倚一梯攀  
 接而上下宋玉招魂云砥室翠翹結曲瓊注懸  
 也曲瓊玉鉤也三峽明月峽巴峽巫峽蜀都賦  
 帶二江之雙流注蜀守李冰鑿離堆穿兩江為  
 人開田百世享其利九天見前**王寶日**鮑照詩  
 文窓綉戶垂羅幙三秦記明光宮皆珠瓊為簾  
 箔鮑照詩垂絲綠雲中宋玉賦日旦為  
 朝雲暮為行雨又登高遠望使人心瘁

登峩眉山

蜀國多仙山峩眉邈難匹周流試登覽絕怪安  
 可息青冥倚天開彩錯疑畫出冷然紫霞賞果  
 得錦囊術雲間吟瓊簫石上弄寶瑟平生有微  
 尚歡笑自此畢煙容如在顏塵累忽相失儻逢



騎羊子携手凌白日

**齊賢曰** 我眉縣在嘉州西  
九十里唐析嘉州置眉州

大峩之中有普賢閣背倚白崖峯餘十七峯共  
環之有茂真尊者舊庵在峯下其傍一峯號呼  
應孫思邈所往來傳云茂真與孫嘗相呼而應  
故名大峩之巔一名勝峯山佛書以為普賢大  
士所居連相光相大現離騷覽相觀於四極  
周流乎天余乃下屈原悲回風云據青冥而據  
虹兮遂儵忽而捫天西王母出紫錦囊隱地入  
術經授茅君事見前郡國志吳孫皓時滕脩為  
廣州刺史未至州有五仙人騎五色羊來迎內  
觀經老君曰騎羊真人金堂玉室**上賢曰** 郭璞  
江賦繳如地裂豁若天開莊子夫列子御風而  
行泠然善也陸機詩輕舉乘紫霞沈約詩象筵  
鳴寶瑟李陵與蘇武書曰舉目言笑誰與  
為歡顏延年詩嘉運既我從欣願自此畢

大庭庫

朝登大庭庫雲物何蒼然莫辨陳鄭火空靈鄒



魯煙我來尋梓慎觀化入寥天古木翔氣多松

風如五絃帝圖終冥沒歎息滿山川齊賢曰社

大庭氏古國名在魯城內魯於其庭下庫高顯

故登以望氣昭公十八年五月宋衛陳鄭也數日皆

梓慎登大庭之庫望之曰宋衛陳鄭也數日皆

來告火禮記舜作五絃之琴以歌南風土贊曰

周禮保章氏以五雲之物卜吉凶水旱降豐荒

之象莊子曰支離叔與滑介叔觀於冥伯之立

岷崙之墟黃帝之所休俄而柳生其左肘其意

屢屢然惡之支離叔曰子惡之乎滑介叔曰亡

予何惡生者假借也假之而生者塵垢也死

生為晝夜且吾與子觀化而化及我我又何惡

焉又曰安拱而去化乃入於寥天○晉孝武紀

史臣曰少康一旅之眾所以闢帝圖成湯七十

與之基所以興王業

登單父陶少府半月臺



陶公有逸興不與常人俱築臺像半月迴向

出高城隅置酒望白雲商一作高颯起月梧秋山

入遠海桑柘羅平蕪水色渌且明一作清令人思

鏡湖終當過江去愛此暫踟躕齊賢曰左傳皇

臺妨於農收毛詩俟我於城隅選詩桑柘起寒

煙**士**陸機詩置酒高堂陶潛詩遙遙望白

雲江濤詩金鏤映秋山樂府名有登高丘而望

遠海世說謝太傅云安北見之乃不使人厭出

亦不令人思詩云天台曉望

天台鄰四明華頂高百越門標赤城霞樓樓滄

島月憑高登遠覽直下見溟渤雲垂大鵬翻波



言言卷二十一

動巨鼇沒風潮爭洶湧神怪何翕忽觀竒跡無

倪好道心不歇攀條摘朱實服藥鍊金骨安得

生羽毛千春卧蓬闕晉賢曰支道天台山錄云

運山居賦註曰天台四明相接連四明方石四

面自然開窓天台賦赤城霞起而建探莊子天

鵬激水及列子巨鰲戴山事見前揚子神怪茫

茫古詩豪下纂纂朱實離離抱朴子曰金丹鍊

人身體故能令人不老不死士齊曰天台山在

今合州天台县西一百一十里臨海記云天台山名上清

山超然秀出山有八重視之如一高萬八千

文周回入百里洞天福地記云天台山名上清

玉平之天即桐栢真人所理亦名桐栢山四明

山在平今明州西八十里山有最高四允在峯

上每天色晴霽望之如戶牖相倚華頂峯在天

台縣東北六十里蓋天台第八重最高處高一

萬丈絕頂東望滄海俗號望海尖草木薰郁殆

非人世赤城山在天台县北六里一名燒山其



上石壁皆如霞色望之如雉堞然故後人以此  
名之謝靈運詩風潮難具論木華海賦惟神是  
宅亦祗是盧何詩不有何怪不備謝靈運詩溟  
漲無端倪是古詩攀條折其榮謝眺酬德賦吹萬  
化而不喧度  
千春而可並

### 早望海霞邊

四明三千里朝起赤城霞日出紅光散分輝照  
雪崖一飡噉瓊液五內發金沙舉手何所待青

龍白虎車

**齊賢曰**

洞天福地記云四明山二百

水之天台山有四門通日月星辰三光故曰四明  
與天台相連支遁天台山銘序曰徑天台當由  
赤城山為道徑孔靈符會稽記曰赤城山石色  
昔赤狀似晨霞亦謂之霞城瀑布山天之西  
南峯水從南巖懸注望之如曳布即雪厓也神  
仙傳沈義兵郡人得道帝令遣仙官薄延乘白

三  
日  
詩  
卷  
二  
十  
一  
四



鹿車司馬生乘青龍車徐福乘白虎車召義共  
載升天  
**齊賢曰**魏伯陽周易參同契曰薰蒸入  
五內顏色  
悅澤好

### 焦山望松寥山

石壁望松寥宛然在碧霄安得五綵虹駕天作

長橋仙人如愛我舉手來相招  
**齊賢曰**焦山在

**自金山去四十里**  
**齊賢曰**建綵虹以招指

### 杜陵絕句

南登杜陵上北望五陵間秋水明落日流光滅

遠山  
**齊賢曰**班固西都賦南望杜霸北眺  
五陵  
**齊賢曰**傅休奕詩一絕如流光

### 登太白峯



西上太白峯夕陽窮登攀太白與我語為我開

天關願乘冷風去直出浮雲間舉手可近月前

行看無山一別武功去何時復見還齊賢曰唐

鄆縣有太白山謠云武功太白去天三百里

授蘇秦佐國之術錄異記金星之精墜於終南

時有紫氣覆之天寶中元宗立玄元廟夢神人

使求得之琢象高二丈楚詞命天關其開關

御風而行於然善也江淹詩遊子何時還毛詩

註曰山西

登邯鄲洪波臺置酒觀發兵



我把兩赤羽來遊燕趙間天狼正可射感激無

時閑觀兵洪波臺倚劍望下關請纓不繫越且

向燕然山風引龍虎旗歌鐘昔追攀擊筑落高

月投壺破愁顏遙知百戰勝定掃鬼方還

語赤羽若日白羽若月晉志狼一星在東井東

南狼為野將主剽掠弧九星在狼東南主備盜

賊常向於狼唐沙州燉煌郡壽昌縣西北有王

門關終軍字子雲南越與漢和親軍自請願受

長纓必羈南越天子致之闕下軍遂往說越王

請舉國南屬天子大說實憲遣閻盤等與北草

于戰于稽落山大破之於燕然山刻石勒功令

班固作銘周禮司常熊虎為旗左傳鄭侯駘晉

之祭遵為將軍取士皆儒術對酒設樂必雅

歌投壺孫子曰百戰百勝非善者易曰震



用代鬼方晉祖逖傳論曰遇時屯而感

激左傳楚子觀兵周郊國語先王耀德不觀兵

登新平樓

陝西

去國登茲樓懷歸傷暮秋天長落日遠水淨寒

波沅秦雲起嶺樹胡鴈飛沙洲蒼蒼幾萬里目

極令人愁

齊賢曰

魏志王粲山陽人獻帝西遷

依劉表為登樓賦云登茲樓以四望聊暇日以

銷憂毛詩豈不懷歸士莊子越之流人去

國自月則見故人而喜顏延之詩去國還故里

張平子思玄賦天長地遠歲不留晉書秦雲如

謁老君廟

行入莊子天之蒼蒼其正色

耶蕪詞目極千里兮傷春心



先君懷聖德靈廟肅神心草合人蹤斷塵濃鳥

跡深流沙丹竈滅關路紫煙沈獨傷千載後空

餘松柏林

**齊賢曰**

關與俱之流沙事詳見二卷

**士真曰**

唐祖老子故白稱為先君尚書序曰先君孔子生於周末孟子獸蹄鳥跡之道魏文帝修孔子廟詔曰俾千載之後莫不修其文以述作

### 秋日登揚州西靈塔

寶塔凌蒼蒼登攀覽四荒頂高元氣合標出海

雲長萬象分空界三天接畫梁水搖金刹影日

動火珠光鳥拂瓊簾度霞連綉拱張目隨征路

斷心逐去帆揚露浩梧楸白霜催橘柚黃玉毫



如可見於此照迷方

**齊賢曰**

莊子天之蒼蒼其

王母日下謂之四荒鏡婆利國自交州浮海而

至多火珠大者如雞卵白照數尺日中以艾藉

珠輒火出景福殿賦樂拱天矯而交結**王寶曰**

十洲三鳥記崑崙山上有金臺三闕亦元氣之

所合天帝之居治處淮南子天文訓天地未剖

陰陽未判四時未分萬象未生後漢李邕明堂

論譬如北辰居其所而眾星拱之萬象翼之三

天清微天禹餘天太赤天也鮑照佛影頰曰色

丹貌續留相瓊石金

光絕見玉毫遺觀

### 登金陵冶城西北謝安墩

此墩即晉太傅謝安與右

軍王羲之同登超然有高世之志余將營園其上故作是詩也

晉室昔橫潰永嘉逐南奔沙塵何茫茫龍虎闕

朝昏胡馬風漢草天驕蹙中原

**齊賢曰**

晉末嘉

五胡亂華元帝



南渡事見前光武紀四夷雲集龍關野史紀匈奴天之驕子

崩騰末嘉末繁欽述行賦曰茫茫河濱實多沙塵班固答賓戲龍戰而虎爭

哲匠感頽運雲鵬忽飛翻組練照楚國旌旗連

海門西秦百萬衆戈甲如雲屯投鞭可填江一

掃不足論一作策皇運有返正醜虜無遺魂談笑

過橫流蒼生望斯存冶城訪古跡一作至今猶

有謝安墩憑覽周地險高標絕人喧想像東山

姿緬懷右軍言齊賢曰哲匠指謝安也陸機詩

重伐吳使鄧廖率組甲三百被練三千杜預註

羽為旌西秦符堅也堅以百萬之衆伐晉日以吾之衆投鞭於澗足斷其疏謝安遣謝元等距



敵敗之事並見前謝安在東山人曰安石不起

當如蒼生何至此果能慰蒼生也世說東山在會稽右軍義之也

詩者匠感蕭晨陸機詩胡馬如雲屯公士贊曰般仲文

亂返正莫近於春秋謝靈運詩江外有返正晉

左思詩談笑却秦軍晉書列女傳論曰橫流在

晨晉書索靖傳論曰永嘉蕩覆海內橫流易曰

地險山川丘陵也顏延年詩水國周地險蜀都

賦陽鳥回翼乎高標濟曰高標高技也屈原遠

遊賦思故舊以想像謝梧桐識嘉樹蕙草留芳

靈運詩想像崑山姿梧桐識嘉樹蕙草留芳

根白鷺映春洲青龍見朝曦地古雲物在臺傾

禾黍繁我來酌清波於此樹名園功成拂衣去

歸入長一作武陵源齊賢曰左傳韓宣子來聘公

子賦角弓既宴于季氏有嘉樹宣子譽之武子

日宿敢不封殖此樹以無忘角弓謝靈運詩攀

李詩注卷二十一



條摘蕙草白鷺洲在金陵城下秦淮之外青龍  
養龍之宿角亢氏房心尾箕也秦離詩周大夫  
行役過故宗廟宮室盡為禾黍左思詩功成不  
受賞左傳拂衣而起武陵源在合常德府  
謝靈運詩仰見朝日曠周禮保章氏以五雲  
之物卜吉凶水旱降豐荒之象桓子新論雍門  
周曰高臺既已  
傾曲池又已平

### 登瓦官閣

晨登瓦官閣極眺金陵城鐘山對北戶淮水入  
南榮漫漫雨花落嘈嘈天樂鳴兩廊振法鼓四  
角吟一作風箏香出霄漢上仰攀日月行山  
霸氣滅地古寒陰生寥廓雲海晚蒼茫宮觀平  
門餘閭闔字樓識鳳凰名雷作百山動裊扶萬



拱傾靈光何足貴長此鎮吳京

齊碑云江左之寺

莫先於君棺晉武時建以陶官故地在秦淮北

故名死葬以虞氏之棺墓上生蓮花故曰死棺中

死葬以虞氏之棺墓上生蓮花故曰死棺中

合淮水即秦淮源於句容漂水兩山間自方山

長干頭梁武時有僧講經於此天雨寶花佛經

云吹大法螺擊大法鼓霸氣六朝也楚詞上寥

廓而無天吳有閭闔門宋元嘉有異鳥來集于

此因建鳳凰臺有鳳凰樓王文考魯靈光殿賦

曰神靈扶其棟宇歷千載而彌堅尚書

大傳帝唱曰卿雲爛兮體漫漫兮鮑照詩嘈嘈

登梅崗望金陵贈族姪高座寺僧中孚

李詩注



鍾山抱金陵霸氣昔騰發天開帝王居海色照

宮闕羣峯如逐鹿奔走相馳突江水九道來雲

端遙明沒時遷大運去龍虎勢休歇齊賢曰謝

帝王州崩通曰秦失其鹿天下共逐之此借以

喻山之形也禹貢九江孔殷註孔安國曰江於

此州界分為九道諸葛亮云鍾阜龍盤石城虎

踞楚越吾宗挺禪伯特秀鸞鳳骨秀一作吾宗道門

福殿賦乃大運之收矣我來屬天清登覽窮

衆星羅青天明者獨有月冥居順生理草木不

翦伐煙窓引薔薇石壁老野蕨吳風謝安履白

足傲履襪齊賢曰毛詩勿翦勿伐傳曰明星之



窓下薔薇葉已抽謝靈運詩野蕨漸紫苞晉書

謝玄筭既破符堅驛書至安喜還內過戶限不

覺殺齒之折釋曇足白於面洗涉泥水未嘗汗

時辨白足和尚士贊曰揚雄羽獵賦天清日晏

禮記王制草木零幾宿一下山一作下蕭然忘

落然後入山林零幾宿一下山一作下蕭然忘

干謁談經演金偈降鶴舞海雪時聞天香來了

與世事絕佳遊不可得春風惜遠別賦詩留巖

屏千載庶不滅士贊曰陶潛詩邈與世相絕古

登金陵鳳凰臺

鳳凰臺上鳳凰遊鳳去臺空江自流吳宮花草

埋幽徑晉代衣冠成古丘三山半落青天外一

水中分白鷺洲揔為浮雲能蔽日長安不見使



人愁

齊賢曰

宋元嘉中王觀見異鳥集于山時

謂鳳凰遂起臺於山吳宮謂孫權始都建

日事並見前晉明帝曰舉頭見日不見長安

業詩迴首見長安此詩因懷古而動懷君之思

望廬山瀑布水二首

西登香爐峯南見瀑布水挂流三百丈噴壑數

十里欵如飛電來隱若白虹起初驚河漢

一作

落半灑雲天裏

一作半瀉

仰觀勢轉雄壯哉造

化功海風吹不斷江山

一作

月還照空空空中亂滾

射左右洗青壁飛珠散輕霞流沫沸穹石而我



樂名山對之心益閑無論漱瓊液且得洗塵顏

且諧宿好永願辭人間

**齊賢曰**

遠法師廬山

山孤峯秀起游氣籠其上即樊蘊若煙又廬山

記云開先禪院舊傳梁昭明太子之居棲隱也

唐元宗始號開先山南山北有瀑布無慮十餘

處香爐峯與雙劍峯在瀑布之傍水源在山頂

人未有窮者或曰西入康王谷為水簾東為開

先之瀑布衆水會也祖宗切**士實曰**禮記氣如

其二

日照香爐生紫煙遙看瀑布挂前川飛流直下

白虹漢鄒陽書白虹貫日古詩河漢清且淺左

思賦銀河含星而光輝阮籍孔子謀曰本造化

於太初賈誼鵬賦天地為爐兮造化為工晉書

宋織傳青壁萬尋上林賦觸穹石激堆埼漢書

張良傳願棄人間

事從赤松子遊



三千尺疑是銀河落半天

一本題云望廬山香

與星斗連日照香爐生紫煙下兩句同

蘇東坡詩話僕初入廬山有以陳令舉廬山記

見寄者且行且讀見其中有徐凝和李白詩不

### 登廬山五老峯

廬山東南五老峯青天削出金芙蓉九江秀色

可攬結吾將此地巢雲松

峻極其形如河中虞鄉縣前五老之形

### 江上望皖公山

奇峯出奇雲秀木含秀氣清宴皖公山巉絕稱

故名南史宗測曰眷戀雲松輕迷人路

齊賢曰潯陽記山北



人意獨遊滄江上終日淡無味但愛茲嶺高何

由討靈異默然遥相許欲往心莫遂待吾還丹

成投跡歸此地齊賢曰陶潛詩夏雲多奇峯運命論曰木秀於林風必摧之唐

舒州同安郡治懷寧縣武德五年析置皖陽有

皖山宿松縣武德四年為嚴州八年廢九域志

宿松在舒州西南百四十里僧粲大師以白衣

謂二祖既得法隱于皖公山今墓在山谷寺後

謝玄暉詩隱淪既已託靈異俱然樓參同契曰

金來歸性初乃得為還丹王贊曰黃庭內景玉

味經曰炎然無

天人擢

### 望黃鶴樓

東望黃鶴山雄雄半空出四面生白雲中峯倚

紅日巖巒行穹跨峯嶂亦冥密頗聞列仙人於

詩三卷二十一



此學飛術一朝向蓬海千載空石室金竈生煙

埃玉潭祕清謚地古遺草木庭寒老芝木塞予

羨攀躋因欲保閑逸觀竒徧諸嶽茲嶺不可匹

結心寄青松永悟客情畢齊賢曰赤州黃鶴樓

齊者何濟升也**士讀曰**詩云英英白雲漢書志

形容甚雕列仙傳赤松子常止西王母石室中

江淹詩石室有幽響又青松挺秀萼慮色出喬

樹鏡曰青松喻真性也孔稚圭

北山移文青松落蔭白雲誰侶

鸚鵡洲

鸚鵡來過吳江水江上洲傳鸚鵡名鸚鵡西飛  
隴山去芳洲之樹何青青煙開蘭葉香風暖岸



夾桃花錦浪生遷客此時徒極目長洲孤月向

誰明齊賢曰鵝鳴洲在郢州江中補衛嘗賦鵝

殺之送劉表表復不能容以江夏太守黃祖性

急故送衡與之祖長子射為江陵太守尤善於

衡射大會賓客人有獻鵝鳴者射舉札於衡前

日願先生賦之衡攬筆而作辭彩甚麗後復不

遜黃祖竟殺之年二十六楚詞采芳洲兮社若

九日天氣清登高無秋雲造化闢川嶽了然楚

漢分長風鼓橫波合沓蹙龍文憶昔傳遊豫樓

船壯橫汾今茲討鯨鯢旆旆何繽紛白羽落酒

樽洞庭羅三軍黃花不掇手戰鼓遙相聞劒舞

李詩注卷二十一



轉頽陽當時日停曛酣歌激壯士可以摧妖氛

握齟東籬下淵明不足羣景九日以絳囊盛菜桓

莫登高事見前高唐賦長風至而波起顏延之

一詩江漢分楚望謝眺詩合者與雲齊孟子一遊

河橫中流兮揚素波左傳楚子曰古者明王伐

羽若月赤羽若日旌旗續紛下盤于地時賊逼

非容孫故軍于洞庭以爲長沙鄂岳之蔽月令

翰有黃華毛詩薄言撥之子路戎服見孔子後

劍而舞書云酣歌于室蘭潛詩採菊東籬下

清淮南子虞公與夏戰日欲落公以劍指日

還不蔡謝宣遠詩頽陽照通津北史後周高琳

邵曰曰握齟急促之貌所古曰齟音初齟角切此言

淵明不足羣者蓋用武之時儒士初齟角切此言

必爲所輕太白其以淵明自况乎



秋登巴陵望洞庭

清晨登巴陵周覽無不極明湖映天光徹底見

秋色秋色何蒼然際海俱澄鮮山青滅遠樹水

綠無寒煙來帆出江中去鳥向日邊風清長沙

浦山空雲夢田瞻光惜頽髮閱水悲徂年北渚

既蕩漾東流自潺湲郢人唱白雪越女歌採蓮

聽此更腸斷憑厓淚如泉齊賢曰袁宇記弄看

陵故曰巴陵宋世良為清河守有金剛者曰府

君非惟善政清亦微底謝靈運詩空水共澄鮮

長沙雲夢郢人白雪越女採蓮事見前謝靈運

詩越客腸今斷劉越石詩淚下如流泉

謝眺詩平楚正蒼然楚詞帝子降兮北渚又觀

流  
水  
兮  
潺  
湲  
江  
淹  
詩  
北  
渚  
有  
帝  
子  
降  
兮  
北  
渚  
又  
觀



與夏十二登岳陽樓

樓觀岳陽盡川迴洞庭開鴈引愁心去一作鴈

去山銜好月來雲間連下榻天上接行杯醉後別秋江

涼風起吹人舞袖迴齊賢曰沈休文詩賓至下

遲

登巴陵開元寺西閣贈衡岳僧方外

衡嶽有闡士五峯秀真骨見君萬里心海水照

秋月大臣南溟去問道皆請謁洒以甘露言清

涼潤肌髮明朝落天鏡香閣凌銀闕登眺眺飡惠

風新花期啓齊賢曰傳燈錄十六祖羅睺

多至羅筏城度僧伽提佛提以



右手漸展入地至金剛輪取其露水以琉璃器  
貯至大會所寶積經云有風輪名清涼能使一  
雲普覆三千大千世界史記三神山居渤海中  
黃金白銀為宮闕土音曰傳燈錄二十九祖慧  
可大師宴坐香山八載見一神曰將欲受果何  
滯此耶翊日頭痛如刺其師欲治之空中曰此  
乃換骨非常痛也師視其頂骨如五峯秀出矣  
古詩相去萬餘里維摩詰經曰如水中月論語  
不憤不啓下排不發世說袁喬曰何  
嘗見明鏡菱於屢照清流憚於惠風

與賈至舍人於龍興寺剪落梧桐枝望

澗湖

剪落青梧枝澗湖坐可窺  
雨洗秋山淨林光澹  
碧滋水閑明鏡轉雲繞  
畫屏移千古風流事名  
賢共此時

齊賢曰

郡國志夏潦奔

注則溢為此  
湖冬則涸為平野文選綠葉發華滋

李

詩注

卷二



**江淹詩** 孟子此一時也

挂席江上待月有懷

待月月未出望江江自流倏忽城西郭青天懸

玉鉤素華雖可攬清景不同遊耿耿金波裏空

瞻鵠鵠樓賢日鮑明遠翫月城西詩始見西

較照之有餘輝攬之不盈手淮南子天地之間

巧歷不能舉其數精微恍惚不能攬其先也漢

書郊祀歌月穆穆以金波漢書注鵠鵠觀在雲

詩秋河曙耿耿又金波飛鵠鵠按此詩亦身在

於後世魏闕之意乎讀者忽之使白心不自

金陵望漢江



漢江迴萬里派作九龍盤橫潰豁中國崔嵬飛

迅湍六帝淪亡後三吳不足觀我君混區宇垂

拱衆流安今日任公子滄浪罷釣竿齊賢曰禹

漢東流為漢梁武紀全有上流以此威聲臨九

派謝彭蠡傳擬江南六帝吳晉宋齊梁陳通典

吳郡吳興丹陽為三吳莊子任公子為大鈞鈞

魚事見前**士**賈曰木華海賦乖蠻隔夷迴互萬

里郭璞江賦源二分於岷峽流九派乎潯陽又

長波浹溟峻湍崔嵬謝靈運詩天地中橫潰又

區宇既蕩滌論語其餘不足觀也已西都賦區

宇若茲不可殫論又衆流之隈漢董仲舒傳虞

秋登宣城謝朓北樓

李詩生卷二



江城如畫裏山晚望晴空兩水夾明鏡雙橋落

彩虹人煙寒橘柚秋色老梧桐誰念北樓上臨

風懷謝公齊賢曰謝眺字玄暉按南史本傳未

坐蒼呂法曹夏在郡卧病呈沈尚書之宣城出

新林浦向板橋與敬亭山皆宣城之作

唐猶有謝眺撲則眺守宣城無可疑者

又楚詞建彩虹以標指

望天門山

天門中斷楚江開碧水東流至北迴兩岸青山

相對出孤帆一片日邊來齊賢曰宣城圖經二

西曰天門與地志博梁山東西隔江相對如

門相去數里謂之天門太白天門山銘曰梁山



博望關高楚濱夾據洪流實為吳  
津晉明帝日不聞人從日邊來

### 望木瓜山

早起見日出暮見棲鳥還  
客心自酸楚况對木

瓜山

**齊賢曰**

木瓜河起真州六合縣通天長  
今其中間絕水五六十里若浚之亦舟楫

也之利

登敬亭北二小山余時客逢崔侍御並

登此地

送客謝亭北逢君縱酒還  
屈盤戲白馬大笑上

青山迴鞭指長安西日落  
秦關帝鄉三千里杏

在碧雲間

**齊賢曰**

謝亭謝眺亭也晉顧榮歷  
酒酣暢謂友人張翰曰惟酒



可以忘憂但無如作病何耳秦關謂函谷龍地  
二關也莊子曰乘彼白雲至于帝鄉士實曰漢  
言田儋傳縱酒注曰縱放也放意而飲酒老子  
曰下士聞道則大笑之陶潛詞帝鄉不可期帝  
鄉指京師也非莊子帝鄉之謂江淹詩日暮碧  
雲合按白此詩其亦身在江海心在魏闕之意  
乎食息不忘君豈特杜甫為然哉  
今叢百載未有發明之者惜哉

### 過崔八丈水亭

高閣橫秀氣清幽併在君簷飛宛溪水窻落敬  
亭雲後嘯風中斷漁歌月裏聞閑隨白鷗去沙

上自為羣

齊賢曰

死溪敬亭山皆隸宣城吳都

遊事見前

### 登廣武古戰場懷古



秦鹿奔野草逐之若飛蓬項王氣盖世紫電明  
雙瞳呼吸八千人橫行起江東赤精斬白帝叱  
咤入關中兩龍不並躍五緯與天同楚滅無英

圖漢興有成功按劍清八極歸酣歌大風

**齊賢**  
史

記崩通對高帝曰秦失其鹿天下共逐之高材  
疾走者先得焉張晏曰以鹿喻帝位毛詩首如  
飛蓬項羽至垓下諸侯圍之夜聞漢軍四面皆  
楚歌大驚夜起飲帳中自為詩曰力拔山兮氣  
蓋世史記曰項羽亦重瞳子漢書項梁駒籍斬  
會稽守頭梁持守頭佩其印綬遂為會稽守籍  
為將實陵人召平為陳王徇廣陵未下聞陳  
敗乃渡江矯陳王命拜梁楚王上柱國曰江東  
已定急引兵西擊秦梁乃以八千人渡江而西  
高祖以亭長為縣送徒驪山到豐西澤中止飲  
解縱所送徒曰公等皆去吾亦從此逝矣徒中  
壯士願從者十餘人高祖被酒夜徑澤中行前

李太白詩注卷二十一



言言元二一

昔還報有大蛇當徑高祖乃前拔劍斬蛇人行擊  
 里醉因卧後人來至蛇所有一老嫗夜哭人問  
 何哭曰吾子白帝子化為蛇當道今為赤帝子  
 斬之故哭忽不見晉夏統傳叱咤響呼關中言  
 東自函谷關西至龍坻關兩關之中相云千里  
 皆秦地故曰關中兩龍羽與高祖漢元年十月  
 沛公兵先諸侯至霸上秦王子嬰降軹道旁漢  
 志元年十月五星聚于東井以歷推之從歲星  
 也孟康曰歲星先至為主故容謂張耳曰  
 東井素地漢王入秦五星從歲星聚當以義取  
 天下高祖擊布還過沛置酒沛宮酣自擊筑  
 為歌曰大風起兮雲飛揚威加海內兮歸故鄉  
 霜雪曰後漢宦者叙論曰橫行天下漢書紀初懷王  
 與諸將約先入關中者王之韓信傳曰兩龍方  
 闔班固典引曰時至氣動而龍見淵躍劉向說  
 苑按劍而坐史高帝紀曰恢弘大道之入極  
 劍取天下漢光武紀曰恢弘大道之入極  
 伊昔臨廣武連兵決雌雄分我一杯羹大皇乃



汝翁戰爭有古跡壁壘頽層穹猛虎吟洞壑飢

鷹鳴秋空翔雲列曉陣殺氣赫長虹撥亂屬豪

聖俗儒安可通沈酒呼豎子狂言非至公撫掌

黃河曲啗啗阮嗣宗齊賢曰漢四年破楚大司

引兵還相與臨廣武之間而語漢軍廣武就

倉食孟康曰於滎陽兩城相對名廣武城在

太公其上曰今不急下吾燕太公漢王曰吾與

若俱北面受懷王約為兄弟吾翁即若翁必欲

烹而翁幸分我一杯羹相持未決羽曰天下匈

匈數歲者徒以吾兩耳願與漢王挑戰決雌

班固賓戲曰龍戰而虎爭揚雄羽獵賦壁壘天

**齊賢曰**

**齊賢曰**

**齊賢曰**

**齊賢曰**

**齊賢曰**

**齊賢曰**

**齊賢曰**

**齊賢曰**

**齊賢曰**

**齊賢曰**

**齊賢曰**

**齊賢曰**

不固賓戲曰龍戰而虎爭揚雄羽獵賦壁壘天







理知之大小風之歌能事非矣詩乃重中廣武之  
事此詩本意稱述高帝之美遷固二書所載如  
扶義入關縞素誅項軍臨廣武數羽上罪可稱  
者為不少矣曾無一語及此分羹之語出於一  
時處變之權無可柰何奚足為高祖道者乃詳  
詠之可謂無識者矣太白有識者也肯作此等  
語乎吾故曰此非太白之詩也校定  
之次釐而置諸卷末以俟知言者

分類補註李太白詩卷之二十一





李氏詩集卷二十一



十一

Blank writing area with vertical lines.



分類補註李太白詩卷之二十二

行役

安州應城玉女湯作荆州記云嘗有玉女乘車投此泉

神女歿幽境湯池流大川陰陽結炎炭造化開

靈泉地底爍朱火沙傍歌素煙沸珠躍明月皎

鏡涵空天氣浮蘭芳滿色漲桃花然精覽萬殊

入潜行七澤連齊賢曰唐安州應城縣西南八

為芳沈約詩山櫻發欲然子虛賦楚有七澤

乎往而不可哉賈誼鵬賦天地為鑑乎造化為

工陰陽為炭兮萬物為朝古詩朱火然其中青

引輕素左思魏都賦萬珠之象不同千變之形



無極愈疾功莫尚變盈道乃全濯濯氣清泚晞髮

弄潺湲散下楚王國分澆宋玉田可以奉巡幸

奈何隔窮偏獨隨朝宗水赴海輸微涓

者疾今日愈易曰地道變盈而流謙楚詞與汝沐兮咸池晞汝髮兮陽之阿謝靈運詩乘月弄

濕浚楚都郢今江陵府驪山有溫泉明皇幸焉則此王女湯亦可奉巡幸也惜乎出於窮僻之

地徒與江漢朝宗干海耳**士贊曰**詩云鹿濯濯謝朓詩色里何曉燕寒流氣清泚張衡思玄

賦弄弱水之潺湲此雖紀詠討然寄興則謂士不辛而舌於僻遠之鄉誰抱王佐之才而無由

自達身在江海心存魏闕而已悲夫

之廣陵宿常二南崔北居

綠水接柴門有如桃花原忘憂或假草滿院羅



叢萱暝色湖上來微雨飛南軒故人宿茅宇夕

鳥棲楊園還惜詩酒別深為江海言明朝廣陵

道獨憶此傾樽齊賢曰萱草忘憂事見前王僧

見一卷桃花原見二卷莊子曰以此退居而閑遊江海山林之七服

### 夜下征虜亭

船下廣陵去月明征虜亭山花如綉頰紅火似

流螢齊賢曰唐楊州廣陵郡丹陽記曰太安中

道林還東時賢並送於征虜亭南史陶弘景辭祿公卿祖之於征虜亭

### 下途歸石門舊居

吳山高越水清握手無言傷別情將欲辭君挂



帆去離魂不散煙郊樹此心鬱悵誰能論有愧  
叨承國士恩雲物共傾三月酒歲時同餞五侯

**門**齊賢曰吳王夫差都姑蘇越王句踐都會稽

之風漢書王氏五侯師古曰譚商音根逢時凡

五侯士報之雲物見前漢橫護傳時王氏實客蒲

入其門咸羨君素書常滿按含丹照白霞色爛

余嘗學道窮冥筌夢中徃徃遊仙山何當脫屣

謝時去壺中別有日月天俛仰人間易凋朽鍾

峯五雲在軒牖惜別愁窺玉女窻歸來笑把洪

塵手

**齊賢曰**

黃石公素書二卷郊祀志武帝曰

吾視去妻子如脫屣耳後漢費長房女南



入為市掾市中老翁賣藥懸一壺於肆頭及

市罷輒跳入壺中長房於樓上見之因再往奉

酒脯翁乃與俱入壺中唯見仙宮此界樓觀重

門閣道翁左右侍者數十人語房曰我仙人也

昔處天曹以公事不勤因謫人間耳左思詩俛

仰生榮華莊子其疾也從仰之間鍾峯鍾山也

靈光殿賦玉女窺窓而下視郭隱居寺隱居山

璞詩左挹浮止袖右拍洪厓有隱居寺隱居山

陶公鍊液棲其間靈神閉氣昔登攀恬然但覺

心緒閑數人不知幾甲子昨夜猶帶冰霜頰我

離雖則歲物改如今了然失呀在別君莫道不

盡歡懸知樂客遙相待齊賢曰南史陶弘景字

得葛洪神仙傳晝夜研尋便有養生之志齊高  
帝作相引為諸王侍讀上表辭祿止于茅山中  
立館自號華陽隱居梁武既早與遊即位後書  
問不絕後合飛丹色如霜雪服之體輕及帝服



飛丹有驗益重之人謂為山中宰相年逾八十

而有壯容仙書云眼方者壽千歲弘景末年一

眼有時而方大同二年卒年八十五顏色不變

屈仲如常香氣累日氤氳滿山詔謚貞白先生

左傳絳縣人曰臣生之歲正月甲子朔四百有

四十五甲子矣詩云曰為改歲

菽飲水石門流水徧桃花我亦曾到秦人家不

盡其歡

知何處得雞豕就中仍見繁桑麻翛然遠與世

事間裝鸞駕鶴又復遠何必長從七貴遊勞生

徒聚萬金產挹君去長相思雲遊雨散從此辭

欲知悵別心易苦向暮春風揚柳絲

**齊賢曰**石

事見前潘岳西征賦窺七貴於漢庭疇一姓之

或在注七貴謂呂霍上官趙丁傳王也王粲詩

風流雲散一別如雨

**出資曰**莊子翛然而往翛

然而來史陶朱公治產三致千金子孫翛其業



而息之遂至巨萬占詩上言長相思  
又晨風懷苦心陸機詩志士多苦心

### 客中行

蘭陵美酒鬱金香  
玉椀盛來琥珀光  
但使主人

能醉客不知何處是他鄉

齊賢曰 唐沂州承縣

縣置郛州更名承別置蘭陵郛城以承屬沂州本草鬱金苗

似姜黃花白質紅末秋出莖心無實根黃赤嶺

南亦有實似小豈蕊後漢哀牢國出琥珀注云

### 太原早秋

歲落衆芳歇  
時當大火流  
霜威出塞早  
雲色渡

河秋夢遶邊城  
月心飛故國  
樓思歸若汾水無

李詩注卷二十一



日不悠悠

**齊賢曰**

顏師古曰鴨鵝一名買鏡一

芳皆歌說文鷓鴣關西曰巧婦關東曰鷓鴣為春

分鳴則眾芳生秋分鳴則眾芳歇毛詩云七月

流火唐晉州有臨汾汾西二縣太原府治晉陽

**士賈曰**張景陽詩大火流坤維後漢律歷志自

元入度至尾元度曰大火之次漢書願從

思東歸之士毛詩悠悠我心又淇水悠悠

蘇武天上田橫海島邊萬重關塞斷何日是

**齊賢曰**

蘇武使匈奴不降匈奴徙武北海

歸年上無人處史記李廣利擊匈奴右賢王於

祁連天山徐廣注曰出燉煌至天山唐西州交

何郡天山縣有天山漢書田橫與其徒五百人

其二



亭伯去安在李陵降未歸愁容變海色短服改

胡衣

齊賢曰

後漢書崔駰字亭伯為竇憲主簿前後奏記數十指切長短憲不能容出為

樂浪郡長岑長駟以遠去不之官而歸前漢書

天漢二年貳師將軍李廣利將三萬騎擊匈奴

於天山使李陵將其射士步兵五千出居延北

可千餘里欲以分匈奴兵毋令專走貳師陵既

至期還而單于以兵八萬圍擊陵軍陵且引且

戰八日未到居延百餘里匈奴遮狹絕道陵食

乏而救兵不到遂降匈奴

其三

談笑三軍却交遊七貴踈仍留一隻箭未射魯

連書

士贊曰

談笑却秦軍及魯仲連為書射聊城遺燕將事並見前

其四



函谷如玉關幾時可生還洛陽為易水嵩嶽是

燕山俗變羌胡語人多沙塞顏申包惟慟哭七

日鬢毛班齊賢曰後漢班超父在絕域年老思

生入玉門關注玉門關屬零煌郡  
燕山及申包胥走秦庭晝夜哭七日七夜求兵

殺楚事見前

其五

淼淼望湖水青青蘆葉齊歸心落何處日沒大

江西歇馬傍春草欲行遠道迷誰忍子規鳥連

聲向我啼齊賢曰子規見前  
古詩云綿綿思遠道

郢門秋懷



郢門一為客巴月三成弦朔風正搖落行子愁  
歸旋杳杳山外日茫茫江上天人迷洞庭水鴈  
度瀟湘煙清曠諧宿好緇磷及此年百齡何蕩  
漾萬化相推遷空謁蒼梧帝徒尋溟海仙已聞  
蓬海淺豈見三桃園倚劔增浩歎捫襟還自憐  
終當遊五湖濯足滄浪泉

**齊賢曰**

前漢南郡江陵縣故楚郢都楚文

王自丹陽徙北後九州平王城之後十世秦拔楚郢徙東郢唐歸州巴東郡巴州清化郡閬州閬中郡本隆州巴西郡片至八日上弦至二十三日下弦楚詞草木搖落而變衰毛詩言旋言歸楚詞日杳杳以西類論語磨而不磷涅而不緇顏延年詩謁帝蒼山踐神仙傳麻姑謂王遠曰向到蓬萊水又淺於往日會時略半耳漢武內傳王母降漢官侍女以玉盤乘仙桃七顆大



李詩言卷二十一

如鳴子形圓青色王母以四顙與帝三顙自食  
帝錄其技欲種之母曰此桃三千年一生實宋  
玉賦長劍耿介倚天外范蠡滅吳還至五湖辭  
越王齋其輕寶泛舟而去楚詞滄浪之永濁兮  
可以濯我足王寶曰史平津侯傳為客甚困藪  
遊賦余將老之為客鮑照詩行子心腸斷後漢  
書仲長統曰欲卜居清曠以樂其志謝靈運詩  
清曠烈遠風莊子曰若人之形者萬化而未始  
有極列子曰曰千變萬化不可窮極賈誼鵬賦萬  
物變化固無休息幹流而遷兮或推而還千變  
萬化兮未始有極陶潛文歲月推遷謝靈運詩  
逐物遂推遷楚詞蒼梧陳詞兮叫帝子江淹詩  
倚劍臨八荒楚詞蒼梧陳詞兮叫帝子江淹詩  
惆悵兮私自憐

至鴨欄驛上白馬磯贈裴侍御

側疊萬古石橫為白馬磯亂流若電轉舉棹揚  
珠輝臨驛卷緹幕升堂接綉衣情親不避馬為



我解霜威

齊賢曰

玉篇緹黃色又音提漢表侍

御史有綉衣直指

士贇曰爾雅水正

絕流曰亂謝靈運詩亂流趨正絕樂府公無渡

河序曰霍子高晨起刺船見一白首狂夫披髮

携壺亂流而渡論語攝齊外堂鞠躬如也揚子

曰入其門而升其堂鮑照詩惆悵憶情親漢書

以成嚴霜之威

燕寶曰當從天氣

荆門浮舟望蜀江

春水月峽來浮舟望安極正是桃花流依然錦

江色江色綠且明茫茫與天平逶迤巴山盡搖

曳楚雲行雪照聚沙鴈花飛出谷鶯芳洲却已

轉碧樹森森迎流目浦煙夕揚帆海月生江陵

齊賢曰

明月峽隸渝州成

識遙火應到渚宮城

都府有錦

江織錦濯其中



則鮮明唐峽州夷陵縣有巴山寨毛詩出自幽  
谷遷于喬木楚詞采芳洲兮社若通典江陵縣  
有楚渚宮蕪城賦璇淵碧樹士漢書蕭  
志來春桃花水盛師古曰月令仲春之月始雨  
水桃始華蓋桃方華時既有雨水而韓詩溱云  
流猥集波瀾盛長故謂之桃花水而韓詩溱云  
三月桃花華水江淹別賦舟凝滯於水濱車逶迤  
於山側謝靈運詩遙迤傍隈隩鮑照詩搖曳高  
帆舉晉書天文志楚雲如日郭璞詩揚志玄  
雲際流日曠巖石謝靈運詩揚帆采石華一

上三峡

巫山夾青天巴水流若茲巴水忽可盡青天無  
到時三朝上黄牛三暮行太遲三朝又三暮不

覺鬢成絲

**齊賢曰**

夔州巫山縣圖經巫山綿亘

行彷彿九峯三峯在後不見涪陵江一名巴江  
黃牛峽在峽州高厓間有石如牽牛人黑牛黃



自巴東舟行經瞿塘峽登巫山最高峯

晚還題壁

江行幾千里海月十五圓始經瞿塘峽遂步巫  
山巔巫山高不窮巴國盡所歷日邊攀垂蘿霞  
外倚穹石飛步凌絕頂極目無纖煙却顧失丹

壑仰觀臨青天

**齊賢曰**

自渝州明月峽至夔州

瞿塘峽上有瞿塘關吏舍下瞰灩澦堆其東小  
路數百步絕處即白帝祠旁有三峽堂臨瞿塘

峽口自此半日至夔州**士贊曰**晉明帝紀不聞  
人從日邊來上林賦觸穹石激堆埼張揖曰穹

石大石也鮑照詩飛步遊秦宮又妍青天若可  
容遂丹壑易曰仰觀天文俯察地理

捫銀漢去安在望雲知蒼梧記水辨瀛海周遊

李詩注



孤光晚歷覽幽意多積雪照空谷悲風鳴森柯

歸途行欲曛佳趣尚未歇江寒早啼猿松暝已

吐月月色何悠悠清猿響啾啾躡山不忍聽揮

策還孤舟齊賢曰歸藏啓莖有白雲出自蒼梧

詩在彼空谷張孟陽詩木落柯條森左傳憂未

歇也上林賦仰攀撩而捫天**士賢曰**楚辭儵忽

而捫天鮑照詩孤光獨徘徊謝靈運詩江南倦

歷覽陸機詩積雪被長巒江淹詩悲風撓重林

詩云悠悠蒼天楚詞

猿啾啾兮狄夜鳴  
**早發白帝城**一作白帝  
朝辭白帝彩雲間千里江陵一日還兩岸猿聲  
啼不盡輕舟已過萬重山一作須臾史過却萬重  
**齊賢曰**白帝城公



孫述所築初公孫述至魚復在白龍出井中自  
以承漢土運故號白帝城後為劉備屯戍之地  
改名曰永安九城志夔州陸  
路至江陵府九百四十五里

### 秋下荆門

霜落荆門江樹空布帆無恙挂秋風此行不為

鱸魚鱠自愛名山入剡中

**齊賢曰**唐荆門縣隸  
江陵府盛弘之荆州

記曰郡西泝江六十里南岸有山名荆門北岸  
有山名虎牙二山相對楚之西塞顧愷之為教  
仲堪參軍在荆門因假還仲堪狩以布帆借之  
至破冢遭風大敗與仲堪筓曰地名破冢真破  
冢而出行人安穩布帆無恙晉張翰思  
鱸魚事見前剡縣隸會稽多名山水

### 江行寄遠

剡木出吳楚危檣百餘尺疾風吹片帆日暮千



里隔別時酒猶在已為異鄉客思君不可得愁

見江水碧齊賢曰易繫辭剝木為舟說文槎邪

乃刻全木為之至今沅湘中有此名為船船

謝莊月賦隔千里兮共明月鮑照詩何况吳錡

客古詩思君令人老楚詞云湛湛江水兮上有楓

### 宿五松山下荀媪家

我宿五松下寂寥無所歡田家秋作苦鄰女夜

春寒曉進彫胡飯月光明素盤令人慙漂母三

謝不能餐齊賢曰楊惲書曰田家作苦子虛賦

胡方自炊韓信釣於城下諸母漂有一母見信

也飯信竟漂數十日糧弓曰其嗟也可去其謝

潦而水清劉楨詩能不懷所愴士贊曰楚詞寂寥兮收



下涇縣陵陽溪至澁灘

澁灘鳴嘈嘈兩山足猿猱白波若卷雪側足不

容舸漁子與舟人撐折萬張篙晉賢曰毛詩言不容舸箋曰小

船曰舸王寶曰莊子白波若山鮑照詩嘈嘈晨鼓鳴木華海賦於是舟人漁子徂南極東

下陵陽沿高溪三門六刺灘

三門橫峻灘六刺走波瀾石驚虎伏起水狀龍

縈盤何慙七里瀨使我欲垂竿晉賢曰甘肅記桐廬縣有七里

瀨下數里至嚴陵瀨謝靈運有七里瀨詩鮑照集三尹無喜色一適或垂竿

夜泊黃山聞殷十四吳吟

昨夜誰為吳會吟風生萬壑振空林龍驚不敢



詩言卷三十一

水中卧猿嘯時聞巖下音我宿黄山碧溪月聽

之却罷松間琴朝來果是滄洲逸酤酒醒盤飯

霜粟半酣更發江海聲客愁頓向杯中失

文帝詩行行至吳會莊子就數澤處閑曠此江

海之士也沈約詩江海事多遠

鳴則風生淮南子虎嘯而谷風生列子薛談無

### 宿鰕湖

雞鳴發黄山暝投鰕湖宿白雨映寒山森森似

銀竹提携採鉞客結荷水邊沐半夜四邊開星

河關人目明晨大樓去崗隴多屈伏當與持斧

沽酒市脯不食

**士**

**魏**

**日**

**語**



翁前溪伐雲木

**齊賢曰**

說文鉉黑錫大樓隸宣禮記長者與之提携

詩云伐木丁丁

懷古 三十四首

西施

西施越溪女出自苧羅山秀色掩今古荷花羞

玉顏浣紗弄碧水自與清波閑皓齒信難開沈

吟碧雲間句踐徵絕豔揚蛾入吳關提携館娃

宮杳眇詐可攀一破夫差國千秋竟不還

**齊賢曰**

字記西施其姓也會稽諸暨縣有東施家西  
施家又會稽縣東六里首土城山句踐得諸暨  
採薪二女西施鄭旦今習禮於土城山上以鬻  
吳王山邊有石是西施浣紗石張衡七辯曰淑

卷之二 一







鵝賓掃素寫道經筆精妙入神書罷籠鵝去何

曾別主人

**齊賢曰**王羲之字逸少為右軍將軍會稽長史使亮臨薨上疏稱羲之清

真養好鵝羲之雅好服食養生性性愛鵝山陰有道士

為寫道德經當舉羣相贈羲之欣然寫畢籠鵝而歸書斷云逸少隸行草草草飛白五體俱入

神八分入妙**士贊曰**孔稚珪北山移文滿瀝出塵之想江淹別賦淵雲之墨妙嚴樂之筆精

上元夫人

上元誰夫人偏得王母嬌嗟我三角髻餘髮散

垂腰裘披青毛錦身著赤霜袍手提羸女兒閑

與鳳吹簫眉語兩自笑忽然隨風飄**齊賢曰**漢

上元夫人道君弟子也亦玄古以來得道總統真籍亞於龜臺金母漢武元封元年七月七日



夜西王母降於漢宮命侍女郭密香還夫人同  
宴俄而夫人至年可二十餘服青霜袍雲彩亂  
色非錦非綺不可名字頭作三角髻餘髮散垂  
至腰戴九雲夜光之冠帶六山火玉之佩上殿  
向王母拜王母坐止之呼同坐北向夫人設厨  
厨亦精珍後宣帝地節四年茅盈為太元真人  
又與王母降於句曲山金壇之陵華陽天宮以  
宴茅盈羸女秦穆公女弄玉也喜吹簫作鳳鳴

### 蘇臺覽古

舊苑荒臺楊柳新菱歌清唱不勝春只今唯有

江西月曾照吳王宮裏人

**齊賢曰**

蘇州有桂苑姑蘇臺

春霄宮海靈節節娃閣以宮妓千人為長夜飲  
造千石酒鍾作天池池中作青龍舟舟中盛陳  
妓樂日與西施為水戲張景陽七命曰榜人奏  
採菱之歌歌曰乘鳧舟兮為水嬉臨芳洲兮拔

芝雲



越中覽古

越王句踐破吳歸義士還家盡錦衣宮女如花

滿春殿只今唯有鷓鴣啼齊賢曰史記吳王夫

吳國精兵從王惟獨老弱與太子留守句踐發

習流二千人教士四萬人君子六千人諸御千

人伐吳殺吳太子吳使厚禮請成於越越自度

未能滅吳乃與吳平後四年復伐吳因而留圍

商山四皓

白髮四老人昂藏南山側偃蹇松雲間冥醫不

可識雲窻拂青靄石壁橫翠色龍虎方戰爭於

詩生卷二十一



焉自休息秦人失金鏡漢祖昇紫極陰虹濁太

陽前星遂淪匿一行佐明聖倏起生羽翼功成

身不居舒卷在霄臆宵冥合元化茫昧信難測

飛聲塞天衢萬古仰遺跡齊賢曰陳留志亭度

園中謂之園公與河內軹人角里先生綺里

季夏黃公為交避秦入商山是為四皓後說高

祖太祖得不易事並見四卷雜書曰秦失金鏡

喻明道也晉志北極五星在紫宮中北極北辰

最高者又云心三星天王正位中星曰明堂天

子位為大辰前星為太子後星為庶子曰明堂天

屈虹青赤或白色陰氣也郭氏曰雄曰虹謂陽

**士**

**道**

**也**

**淮**

**南**

**子**

壯氣以其昂藏傲曹故以名字之齊宗測曰愛

止丘壑眷戀雲松張衡思玄賦遊塵外而瞥天



右芳據冥翳而哀鳴鮑照登大雷岸與妹書曰左  
關分裂諸夏龍戰虎爭詩云於焉逍遙鮑照詩  
還家自休息淮南子曰陰陽盈縮卷舒淪於不  
測又曰神無鬻缺於曾應之中矣莊子曰茫茫  
昧乎未之盡者陶潛詩天道幽且遠鬼神茫昧  
然盧湛詩日碑效忠飛聲有漢易曰荷天之  
亭晉書忠義傳序曰激清風於萬古厲薄俗於  
當年王粲詩先王  
遺跡來世之矩

### 過四皓墓

我行至商洛幽獨訪神仙園綺復安在雲蘿尚  
宛然荒涼千古跡蕪沒四墳連伊昔鍊金鼎何  
年閉玉泉隴寒惟有月松古漸無煙木魅風號  
去山精兩嘯旋紫芝高詠罷青史舊名傳今日



併如此衰哉信可憐

**齊賢曰**唐商州上洛郡商洛縣四結事迹並見四卷

燕城賦云木魁山鬼野鼠城狐風嗥雨膏昏司晨趨註說文魁老物精也

安在哉鮑照詩餘人安在哉北山移文石徑荒涼徒延佇江淹別賦守丹竈而不顧鍊金丹而

方堅鶴上漢駘鸞騰天晉韓伯傳贊曰異術同華歲豨青文陶潛詩哀哉亦可傷

### 峴山懷古

訪古登峴首憑高峴襄中天清遠峯出水落寒

沙空弄珠見遊女醉酒懷山公感嘆發秋興長

松鳴夜風

**齊賢曰**峴山在襄陽南十里鄭交甫過漢皋二文事見前山公即山簡亭

見前潘安仁嘗作秋興賦

### 蘇武



蘇武在匈奴十年持漢節白鴈上林飛空傳一

書札牧羊邊地苦落日歸心絕渴飲月窟水飢

餐天上雪東還沙塞遠北愴河梁別泣把李陵

衣相看泣成血齊賢曰天漢元年且鞮侯單于

行也盡歸漢使路充國等武帝嘉其義乃遣蘇

武持節送匈奴使留在漢者因厚賂單于武與

副張勝及假吏常惠俱至匈奴單于益驕會緝

王與長水虞常謀反匈奴中虞常在漢時素與

張勝相知引勝單于使衛律召武受辭舉劍擬之

曰宜皆降之單于幽武大窖中絕不飲食天雨雪

武卧齧雪與旃毛并咽之數日不死匈奴以爲  
神乃徙武北海無人處使牧羶羶乳乃得歸  
別常惠等各置他所武至海上廩食不至掘野  
鼠去草實而食之杖漢節牧羊卧起操持節毛  
盡落明年李陵降乃使陵至海上說之武曰必

平白詩主卷二十一二十五



欲降武請畢今日之驩効死於前陵曰嗟夫義  
士陵與衛律之罪上通於天與武決去後昭帝  
即位數年與匈奴和親求武等謂單于言天子  
射上林中得鴈足有繫帛書言武等在燕澤中  
單于驚謝曰武等實在於陵置酒賀武曰今  
足下還歸揚名於匈奴功顯於漢室雖古竹帛  
所載何以過異域之人一別長絕陵起舞歌曰  
徑萬里兮度沙漠為君將兮奮匈奴路窮絕兮  
矢刃摧士眾減兮名已潰老母已死雖欲報恩  
將安歸單于召會武官屬還者九人武留匈奴  
凡十九歲長楊賦西厭月蠟東震日域蠟音蜜  
厭服也李陵與蘇子卿詩携手上河梁遊子暮  
何之江文通詣建平王上書曰此少卿所以仰  
天稚心泣盡而繼之以血也李陵與蘇武書曰  
何志未立而怨已成此陵  
所以仰天樞心而泣血也

經下邳圯橋懷張子房

子房未虎嘯破產不為家滄海得壯士椎秦博



浪沙報韓雖不成天地皆振動潛匿遊下邳豈  
曰非智勇我來圮橋上懷古欽英風唯見碧流  
水曾無黃石公嘆息此人去蕭條徐泗空

**韓良**

褒聖主得賢臣頌曰虎嘯而谷風冽張良韓人  
大父父五世相韓秦滅韓良悉以家財求客刺  
秦王東見滄海君得力士為賦椎重百二十斤  
秦皇帝東遊良與客狙擊秦皇帝博浪沙中誤  
中副車帝東遊良與客狙擊秦皇帝博浪沙中誤  
嘗間從容步遊下邳圮上有老父衣褐至良  
所墮履圮下顧良取履良取履因跪進之良  
曰後五日平明與我會此良夜未半往有頃父  
亦來喜曰當如是出一編書曰讀此則為王者  
節矣後十年興十三年孺子見我濟北穀城山  
下黃石即我矣遂去後十三年從高帝過濟北  
果見穀城山下黃石取而葆祠之良嘗稱曰家  
世相韓及韓滅不愛萬金之資為韓報仇彊秦  
天下振動班固贊曰聞張良之智勇以為其貌



魁梧奇偉反若婦人女子太史公自序日運籌  
帷幄之中制勝於無形子房計謀其事無知名  
無勇功北山移文  
張英風於海甸

金陵三首

晉家南渡日此地舊一作長安地即帝王宅山

為龍虎盤一作碧兩樓臺金陵空壯觀天漸一作

江淨波瀾醉客回橈去吳歌且自歡一作誰云

塞晉元帝南渡即帝位都于建康謝眺詩金陵

帝臨江而歎日嗟乎此天所以限南北也  
招魂吳歛蔡謳奏大呂注歛謳皆歌也

其二

地擁金陵勢城迴江漢一作水流當時百萬戶夾



道起朱樓亡國生春草王宮沒古丘空餘後湖

月波上對江州一作瀛洲  
齊賢曰謝眺詩江南佳麗地金陵帝王州逶迤帶綠

水迢遞  
起朱樓

其三

六代興亡國三杯為爾歌苑方秦地少一作山

似洛陽多古殿吳花草深宮晉綺羅併隨人事

滅東逝與滄波齊賢曰  
六代吳晉宋齊梁陳也  
江淹賦綺羅畢兮池館

盡

秋夜板橋浦況月獨酌懷謝眺

天上何所有迢迢白玉繩斜低建章闕耿耿對

詩上卷二二二



金陵漢水舊如練  
霜江夜清澄長川瀉  
落月洲

渚曉寒凝獨酌板橋浦  
古人誰可徵  
玄暉難再

得洒酒氣填膺晉書曰春秋元命包曰玉衡北

低建章又有之宣城出新林浦向板橋詩又有

登三山莖京邑詩曰餘霞散成綺澄江淨如練

鮑照詩洒酒盪朱顏紅淹恨賦曰置酒發飲悲

### 過彭蠡湖

謝公入彭蠡因此遊松門  
余方窺石鏡無得窮

江源前賞迹可見後來道  
空存而欲繼風雅豈

云清心魂雲海方助興  
波濤何足論青嶂憶遙



月綠蘿愁鳴猿水碧或可採金膏祕莫言余將

振衣去羽化出蠶煩齊賢曰謝靈運入彭蠡湖

入松門三江事多往九派理空存露物希真恠

異人祕精魂金膏滅明光水碧綴流温顧野王

輿地志曰自入湖三百三十里窮於松門東西

十里青松徧於兩岸張僧鑒潯陽記曰石鏡山

東有一圓石懸厓明淨照人見形縱風雅者繼

靈運也山海經曰耿山多水碧郭璞曰碧亦玉

也穆天子傳曰河北示汝黃金之膏陸士衡招

隱曰振衣聊躡躡王賓曰左思詩振衣千仞崗

南史王僧虔傳曰若同歸九泉猶羽化也晉許

入彭蠡經松門觀石鏡緬懷詩康樂題

詩書遊覽之志二篇或同或異故併錄之



謝公之彭蠡因此遊松門余方窺石鏡無得窮  
江源將欲繼風雅豈徒清心魂前賞逾所見後  
來道空存况屬臨汎羨而無洲渚喧漾水向東  
去漳流直南奔空濛三川夕回合千里昏青桂  
隱遙月綠楓鳴愁猿水碧或可采金精祕莫論

吾將學仙去冀與琴高言

王績曰

山海經曰荆

流注于沮謝朓詩空濛如薄霧散漫似輕埃謝  
靈運詩洲鳥躡迴合坵岸屢崩奔王僧達詩白  
日無精景黃沙千里昏太清煉靈丹經曰丹砂  
外包八石內含金精列仙傳琴高者趙人也行  
彭涓之術浮遊冀州涿郡之間二百餘年後辭  
入涿水中劉向贊曰是任水解其樂無窮又見  
前



廬江主人婦

孔雀東飛何處棲廬江小吏仲卿妻為客裁縫

君自見城烏獨宿夜空啼齊賢曰廬衡志孔雀

探其雛育之喜卧沙中以沙自浴拍拍甚適蓋

巢于山林下浴海岸雄者尾長數尺生三年尾

始長金碧晃耀時時自奮張其尾團如錦輪俗

謂之朝朝無時自晨至午皆朝人聚觀之則奮

迅不已若矜術者古有烏夜啼曲

府有焦仲卿妻詞仲卿為府吏不歸妻之父母

逼之改嫁妻守節而

陪宋中丞武昌夜飲懷古

清景南樓夜風流在武昌庾公愛秋月乘興坐

胡床龍笛吟寒水天河落曉霜我心還不淺懷

李太白詩注卷二十一



古醉餘觴

懷古一作留客  
**晉書**  
庾亮鎮

登南樓俄而亮至諸人將起避之徒乘秋夜往共

少住老子於此與復不淺便搜胡未與浩等談

詠竟父武昌郡治武昌縣治故東鄂也楚子熊

渠封中子紅於此乃唐鄂州江夏郡之武昌縣

而唐鄂州乃晉武昌郡之沙羨縣沙羨有夏口

對沔口如此則晉武昌自南樓今鄂州南樓

特後來名之耳太白豈末之考耶笛賦

日龍鳴水中不見已截竹吹之聲相似

望鸚鵡洲懷彌衡

魏帝營八極蟻觀一彌衡黃祖斗筭人殺之受

惡名吳江賦鸚鵡落筆超羣英鏘鏘振金玉句

句欲飛鳴鷲鷲啄孤鳳千春傷我情五嶽起方

寸隱然詐可平才高竟何施寡識冒天刑至今



芳洲上蘭蕙不忍生

齊書曰三國志吳都鄂其後遷建鄴後漢書禰衡平

原人有才辨而尚氣曹操欲見之不肯往操懷

忿而以寸名不欲殺之送劉表後復表表不

能容以江夏太守黃祖性急故送衡與之祖長

子射為章陵太守大會賓客有獻鸚鵡者射舉

危於衡前曰願先生賦之衡筆不停綴文不加

點後黃祖竟殺之論語斗筲之人驚鳴以喻黃

祖孤鳳以喻衡寡識冒天刑太白傷禰衡長傲

使氣以喪其身也楚詞采芳洲兮杜若

淮南子八紘之外有八極毛詩八鸞鏘鏘漢書

策金聲而玉振之謝眺賦度千春而可並莊子

宿巫山下

昨夜巫山下猿聲夢裏長  
桃花飛綠水三月下  
瞿塘雨色風吹去南行拂楚王高丘懷宋玉訪



古一霑裳

**王** 賈 曰 巫 山 及 宋 玉 賦 高 立 神 女 亭

見前荆州記巴東三峡巫峡長猿鳴

三聲浹沾裳南史循吏傳序曰都邑之盛士女

昌逸桃花綠水之間秋月春風之下無往非適

金陵白楊十字巷

白楊十字巷北夾湖溝道不見吳時入空生唐

辛草天地有及覆宮城盡傾倒六帝餘古丘樵

蘇泣遺老

**晉** 賈 曰 六 帝 吳 晉 宋 齊 梁 陳 漢 書 李

左車曰樵蘇後嬰晉灼曰樵取薪蘇

取草也 **王** 賈 曰 黃 帝 陰 符 經 曰 人 發 殺 機 天 地

反覆後漢書董卓傳論曰殘寇乘之倒山傾海

謝公亭

蓋謝眺范雲之所遊

漢書傳劉向

宗室遺老



謝公離別處風景每生愁  
客散青天月山空碧  
水流池花春映日  
窻竹夜鳴秋  
今古一相接長

歌懷舊遊

**齊賢曰**

世說過江諸人每至美日輒

曰風景不殊舉目慨然懷舊之異皆相視流涕潘

岳懷舊賦序曰慨然懷舊  
也鮑照長歌欲自  
慰彌起長悵端

紀南陵題五松山

聖達有去就潛光愚其德  
魚與龍同池龍去魚  
不測當時版築輩豈知  
傳說情一朝和殷人光  
氣為列星伊尹生空桑  
指庖佐皇極桐宮放太  
甲攝政無愧色三年帝  
道明威質終輔翼曠哉



至人心萬古可為則時命或大繆仲尼將其一作

奈何鸞鳳忽覆巢麒麟不來過龜山蔽魯國有

斧且無柯歸來歸去來一作歸去宵濟越洪波

**齊賢曰**左傳聖達節老子曰盛德容貌若愚說

命註傳氏之巖在虞統界通道所經有澗水壤

道常使胥靡刑人築護此道說賢而隱代胥靡

築之以供食說命曰高宗夢得說使百工營求

諸野得諸傳巖爰立作相莊子傅說得之以相

武丁乘東維騎箕尾而北於列星列子曰伊尹

生乎空桑註云伊尹居伊水上既孕夢神告

曰舊水出而東走無顧明日視舊水出東走十

里顧視其邑盡為水身因化為空桑有莘氏女

子採桑得嬰兒于空桑中命之曰伊尹獻之君

令庖人養之長而賢為般相伊訓曰成湯既沒

伊尹奉嗣王祗見厥祖明言烈祖之成德以訓

丁王王未克變營于桐宮王徂桐宮居愛克終

允德伊尹以冕服奉嗣王歸于亳莊子至人之



心若鏡司馬遷書曰事乃有大繆不然者月令  
孟春禁毋覆巢禮運曰鳳凰麒麟皆在郊擗龜  
龍在宮詔毛詩太山巖巖魯邦所瞻奄有龜蒙  
遂荒大東箋云龜山蒙山也又云伐柯如之何  
匪斧不克注柯斧柄也賈曰後漢鄭玄傳曰有  
園公夏黃公潛光隱曜世嘉其高家語孔子曰  
人藏其心不可測度後漢毛義傳曰賢者固不  
可測書建用皇極註曰皇太極中也史毅紀太  
甲成湯適長孫是為帝太甲既立三年  
不明暴虐不遵湯法亂德於是伊尹放之於桐  
宮三年伊尹攝政當國以朝諸侯帝乃迎太甲居  
授之政帝太甲修德諸侯咸歸殷百姓以寧伊  
尹嘉之迺作太甲訓三篇褒帝太甲左傳狐突  
曰策名委貲貳乃辟也晉國語委貲為臣無有  
二心孟子曰輔之翼之使自得之江淹詩曠哉  
宇宙惠莊子曰古之所謂隱士者非伏其身而  
弗見也非閉其言而弗出也非藏其知而不發  
也時命大謬也當時命而大窮乎天下則深恨  
無跡不當時命而大窮乎天下則深恨寧極而

無跡不當時命而大窮乎天下則深恨寧極而



待此存身之道也史殺紀祖伊曰今王其奈何  
潘岳詩命也可奈何論語子曰鳳鳥不至河不  
出圖吾已矣夫世說孔文舉二子被收曰覆巢  
之下安有完卵家語鉏商於大野獲麟折其左  
足孔子觀之曰何為來哉反袂拭面泣涕沾襟  
子貢問曰何泣孔子曰麟為明王出出非其時  
見言故傷焉謝靈運詩宵濟漁浦潭

### 夜泊牛渚懷古

此地即謝尚聞表宏詠史處

牛渚西江夜青天無片雲登舟望秋月空憶謝

將軍余亦能高詠斯人不可聞明朝挂帆席一作

洞庭一作楓葉落一作紛紛齊賢曰海賦維長綃挂

進號鎮西將軍尚鎮牛渚秋夜望月聞表宏詠  
詠並見前論語云斯人也漢書叙傳滔滔紛紛

### 姑熟十詠



姑熟溪

愛此溪水閑乘流興無極漾楫怕鷗鷺垂竿待

魚食波翻曉霞影岸疊春山色何處浣紗人紅

顏未相識齊賢曰唐宣州當塗縣姑熟隸焉有

入江西北施浣紗石事見前

丹陽湖

湖與元氣連風波浩難止天外賈客歸雲間片

帆起龜遊蓮葉上鳥宿蘆花裏少女棹歸舟歌

聲逐流水齊賢曰史龜策傳曰龜千歲乃遊蓮

南七十里春秋元命苞曰水者五行始焉元氣

之津也楚詞順風波以南水者五行賦尋風波以







長蕪花生樹羣鶯亂飛士贊曰圓經凌敲臺在  
當塗縣城北黃山上宋武帝南遊嘗登此臺且

建離宮焉任昉詩疊嶂易成巒廣平日陸  
陶潛詩平陸成江謝朓詩夕陰曠平陸

### 桓公井

桓公名已古廢井曾未竭石甃冷蒼苔寒泉湛

孤月秋來桐暫落春至挑還發路遠人罕窺誰

能見清徹士贊曰桓公井在當塗袁五里白紵  
山奏樂好為白紵寰宇志又名蕪山桓溫領妓遊

因名焉非在其上歌

### 慈姥竹

野竹攢石生含煙映江鳥翠色落波深虛聲帶

寒早龍吟曾未聽鳳曲吹應好不學蒲柳凋貞



心常自保

齊賢曰

馬融笛賦龍吟水中不見已

谷制十二

二簡以聽

鳳鳴顧禮之曰蕭柳之贊望

山山零

出竹堪

為蕭管李善文選註曰慈姥山

後見此

奇故歷代

常然

### 望天山

顥望臨碧空怨情感離別江草不知愁巖花但

爭發雲山萬重隔音信千里絕春去秋復來相

思幾時歇

齊賢曰

九域志昔有人適楚不還其

對和州郡樓

### 牛渚磯



絕壁臨巨川連峯勢相向亂石流湫間迴波自

成浪但驚羣木秀莫測精靈狀更聽猿夜啼憂

心醉江上齊賢曰溫嶠潏犀處事見前**士贊曰**

灘古津渡也與和州橫江渡相對輿地志牛渚山昔有人潛行云此處通洞庭旁達無底見金山狀異乃

見怪而出

### 靈墟山

丁令辭世人拂衣向仙路伏鍊九丹成方隨五

雲去松蘿蔽幽洞桃杏深隱處不知曾化鶴遼

海歸幾度齊賢曰遼東華表柱上有鶴云有鳥

于九轉丹服之三月得仙又曰金液太乙所服而仙不減九丹**士贊曰**靈墟山在當塗南十里



天門山

迥出江山上雙峯自相對岸映松色寒石分浪花碎參差遠天際縹緲晴霞外落日舟去遙迴

首沈青靄

齊賢曰

宣城圖志云山在當塗西南三十里二山夾大江東曰博望西曰

天門按郡國志天門亦曰峩眉山輿地志博望梁山東西隔江相對如門相去數里謂之天門

王質曰

詩云參差荇菜甘泉賦駢羅列布鱗以

雜音兮柴虎參差陸機浮雲賦曰輕翔縹緲毛詩箋云迴首曰顧徐敬業詩迴首見長安鮪照登大雷岸與妹書曰左右青靄表裏紫霄

分類補註李太白詩卷之二十二







