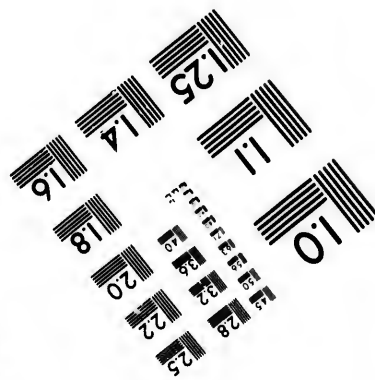
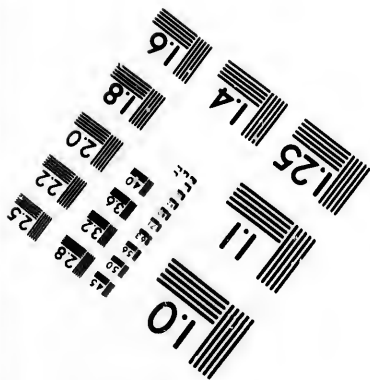
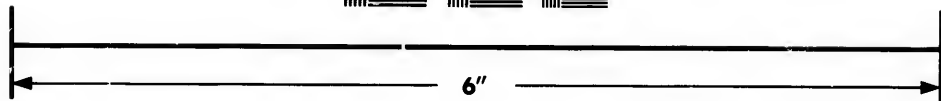
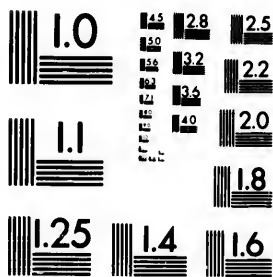


**IMAGE EVALUATION
TEST TARGET (MT-3)**



**Photographic
Sciences
Corporation**

23 WEST MAIN STREET
WEBSTER, N.Y. 14580
(716) 872-4503

**CIHM/ICMH
Microfiche
Series.**

**CIHM/ICMH
Collection de
microfiches.**



Canadian Institute for Historical Microreproductions / Institut canadien de microreproductions historiques

© 1982

Technical and Bibliographic Notes/Notes techniques et bibliographiques

The Institute has attempted to obtain the best original copy available for filming. Features of this copy which may be bibliographically unique, which may alter any of the images in the reproduction, or which may significantly change the usual method of filming, are checked below.

L'Institut a microfilmé le meilleur exemplaire qu'il lui a été possible de se procurer. Les détails de cet exemplaire qui sont peut-être uniques du point de vue bibliographique, qui peuvent modifier une image reproduite, ou qui peuvent exiger une modification dans la méthode normale de filmage sont indiqués ci-dessous.

- Coloured covers/
Couverture de couleur
- Covers damaged/
Couverture endommagée
- Covers restored and/or laminated/
Couverture restaurée et/ou pelliculée
- Cover title missing/
Le titre de couverture manque
- Coloured maps/
Cartes géographiques en couleur
- Coloured ink (i.e. other than blue or black)/
Encre de couleur (i.e. autre que bleue ou noire)
- Coloured plates and/or illustrations/
Planches et/ou illustrations en couleur
- Bound with other material/
Relié avec d'autres documents
- Tight binding may cause shadows or distortion along interior margin/
La reliure serrée peut causer de l'ombre ou de la distortion le long de la marge intérieure
- Blank leaves added during restoration may appear within the text. Whenever possible, these have been omitted from filming/
Il se peut que certaines pages blanches ajoutées lors d'une restauration apparaissent dans le texte, mais, lorsque cela était possible, ces pages n'ont pas été filmées.
- Additional comments:/
Commentaires supplémentaires:

- Coloured pages/
Pages de couleur
- Pages damaged/
Pages endommagées
- Pages restored and/or laminated/
Pages restaurées et/ou pelliculées
- Pages discoloured, stained or foxed/
Pages décolorées, tachetées ou piquées
- Pages detached/
Pages détachées
- Showthrough/
Transparence
- Quality of print varies/
Qualité inégale de l'impression
- Includes supplementary material/
Comprend du matériel supplémentaire
- Only edition available/
Seule édition disponible
- Pages wholly or partially obscured by errata slips, tissues, etc., have been refilmed to ensure the best possible image/
Les pages totalement ou partiellement obscurcies par un feuillet d'errata, une pelure, etc., ont été filmées à nouveau de façon à obtenir la meilleure image possible.

This item is filmed at the reduction ratio checked below/
Ce document est filmé au taux de réduction indiqué ci-dessous.

10X	14X	18X	22X	26X	30X
<input type="checkbox"/>	<input checked="" type="checkbox"/>	<input type="checkbox"/>	<input type="checkbox"/>	<input type="checkbox"/>	<input type="checkbox"/>
12X	16X	20X	24X	28X	32X

The to t
The pos of th film
Orig begi thc sion othe first sion, or ill
The shall TINU whic
Map differ entire begin right requi meth

The copy filmed here has been reproduced thanks to the generosity of:

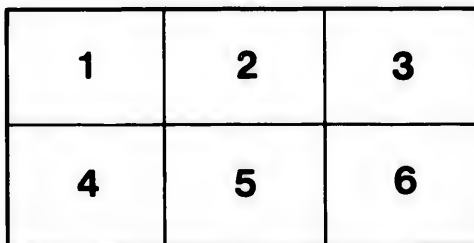
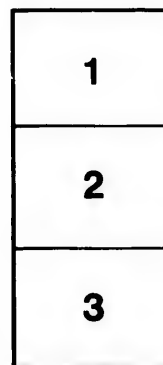
Library of the Public
Archives of Canada

The images appearing here are the best quality possible considering the condition and legibility of the original copy and in keeping with the filming contract specifications.

Original copies in printed paper covers are filmed beginning with the front cover and ending on the last page with a printed or illustrated impression, or the back cover when appropriate. All other original copies are filmed beginning on the first page with a printed or illustrated impression, and ending on the last page with a printed or illustrated impression.

The last recorded frame on each microfiche shall contain the symbol → (meaning "CONTINUED"), or the symbol ▽ (meaning "END"), whichever applies.

Maps, plates, charts, etc., may be filmed at different reduction ratios. Those too large to be entirely included in one exposure are filmed beginning in the upper left hand corner, left to right and top to bottom, as many frames as required. The following diagrams illustrate the method:



L'exemplaire filmé fut reproduit grâce à la générosité de:

La bibliothèque des Archives
publiques du Canada

Les images suivantes ont été reproduites avec le plus grand soin, compte tenu de la condition et de la netteté de l'exemplaire filmé, et en conformité avec les conditions du contrat de filmage.

Les exemplaires originaux dont la couverture en papier est imprimée sont filmés en commençant par le premier plat et en terminant soit par la dernière page qui comporte une empreinte d'impression ou d'illustration, soit par le second plat, selon le cas. Tous les autres exemplaires originaux sont filmés en commençant par la première page qui comporte une empreinte d'impression ou d'illustration et en terminant par la dernière page qui comporte une telle empreinte.

Un des symboles suivants apparaîtra sur la dernière image de chaque microfiche, selon le cas: le symbole → signifie "A SUIVRE", le symbole ▽ signifie "FIN".

Les cartes, planches, tableaux, etc., peuvent être filmés à des taux de réduction différents. Lorsque le document est trop grand pour être reproduit en un seul cliché, il est filmé à partir de l'angle supérieur gauche, de gauche à droite, et de haut en bas, en prenant le nombre d'images nécessaire. Les diagrammes suivants illustrent la méthode.

re
détails
es du
modifier
er une
filmage

es

errata
to

le pelure,
on à

AL

T

Prin

Nº

THE
QUEBEC
ALMANACK
FOR
The Year 1791.



QUEBEC:
Printed by Samuel Neilson,
N^o 3. MOUNTAIN STREET.

W. mennard

Cure?

a Chambly



RARE

AY

420

Q4A4

1791

A

ALMANACH

DE

QUEBEC,

POUR

L'ANNÉE

1791.



A QUEBEC:

CHEZ SAMUEL NEILSON,

N^o 3 RUE LA MONTAGNE.

EPOCHS FOR THE YEAR 1791.

FROM the Creation of the world to the commencement of the Christian era, 4000 years.

From the Universal Deluge to the present time, 4135.

Since the birth of our L. & S. JESUS CHRIST, 1791.

Since the correction of the Gregorian Calendar, 209.

And the reign of our Sovereign L. GEORGE III. 38.

COMMON NOTES for 1791

Golden Number,	6	Epact,	25
Solar Cycle,	8	Dominical Letter,	B.
Indiction,	9	Julian Period,	6504.

THE SIGNS.

♈ Aries.	♎ Libra.
♉ Taurus.	♏ Scorpio.
♊ Gemini.	♐ Sagittarius.
♋ Cancer.	♑ Capricornus.
♌ Leo.	♒ Aquarius.
♍ Virgo.	♓ Pisces.

THE SEVEN PLANETS.

♄ Saturn.	♀ Venus.
♃ Jupiter.	☿ Mercury.
♂ Mars.	☾ The Moon.
☉ The Sun.	

MOON'S ASPECTS.

● New Moon.	☉ Full Moon.
☾ First Quarter.	☾ Last Quarter.

THE FOUR SEASONS OF THE YEAR, BEGIN,

The Spring, 20th of March 10h. 25m. Morning.

Summer, 21st of June 8h. 32m. Morning

Autumn, 22d September 10h. 4m. Afternoon,

Winter, 21st December 2h. 44m. Afternoon.

EPOQUES POUR L'ANNEE 1791.

ON compte depuis la Création du monde jusqu'à la venue de JESUS CHRIST, 4000 ans.
 Depuis le Déluge Universel jusqu'à présent, 4135.
 Depuis la Naissance de N. S. JESUS CHRIST, 1791.
 Depuis la correction du Calendrier Grégorien, 209 ans.
 Et du Regne de Notre Souverain GEORGE III. 31 ans.

COMPOST ECCLESIASTIQUE,

Nombre d'Or,	6.	Epacte,	25.
Indiction,	9.	Lettre Dominicale,	B.
Cycle Solaire,	8.		

FETES MOBILES.

Septuagesime, 20 Fevrier	Pentecôte, 12 Juin.
Les Cendres, 9 Mars.	Trinité, 19 Juin.
Pâques, 24 Avril.	Fête-Dieu, 23 Juin.
Rogations, 30, 31 Mai J.	Avent, 27 Novembre.
Ascension, 2 Juin.	

LES QUATRE TEMS.

Mars, 16, 18, 19.	Septembre, 21, 23, 24.
Juin, 15, 17, 18.	Decembre, 14, 16, 17.

LES DOUZE SIGNES DU ZODIAQUE.

♈ Le Belier, <i>Aries.</i>	♎ La Balance, <i>Libra.</i>
♉ Le Taureau, <i>Taurus.</i>	♏ Le Scorpion, <i>Scorpio.</i>
♊ Les Gemaux, <i>Gemini.</i>	♐ Le Sagitaire, <i>Sagittarius.</i>
♋ L'Ecrevise, <i>Cancer.</i>	♑ Le Capricorne, <i>Capricornus.</i>
♌ Le Lion, <i>Leo.</i>	♒ Le Verseau, <i>Aquarius.</i>
♍ La Vierge, <i>Virgo.</i>	♓ Les Poissons, <i>Pisces.</i>

LES SEPT PLANETES.

♄ Saturne.	♀ Venus.
♃ Jupiter.	☿ Mercure.
♂ Mars.	☾ La Lune.
☉ Le Soleil.	

FIGURES DES LUNAISONS.

● Nouvelle Lune.	☉ Pleine Lune.
☾ Premier Quartier.	☾ Dernier Quartier.

ECLIPSES.

There will be Two Eclipses visible this Year at QUEBEC.

VIZ. ONE OF THE SUN, AND ONE OF THE MOON.

The first Eclipse will be of the Sun on the 3^d of April, 9 Digits 25 minutes on the Southern part of the Sun: Will begin 16 minutes after 6 o'Clock in the morning; its middle will be 25 minutes after 7 and will end 43 minutes after 8.

The second Eclipse will be of the Moon; on the 12th of October, 9 Digits 3 $\frac{1}{2}$ minutes on the North part of the Moon: Will begin 12 minutes after 7 o'Clock in the evening, its middle will be 47 minutes after 8 and will end 19 minutes after 10.

Explanation of the Calendar.

The first column contains the days of the month, the second the days of the week, and the third the Holidays, &c. and the 4th the rising and setting of the Sun.

Sovereigns of Europe, their Accessions, &c.

King- doms, &c.	To whom sub- ject.	When born.	Began to reign
G. Britain	George III.	June 4, 1738	Oct. 25, 1760
France	Lewis XVI.	Aug. 23, 1754	May. 10, 1774
Russia	Catharine II.	May 2, 1729	July 9, 1762
Spain	Charles III.	Jan. 20, 1716	Aug. 10, 1759
Portugal	Mary	Dec. 7, 1734	Feb. 24, 1776
Prussia	Frederic W. III.	Sep. 25, 1744	Aug 1 st , 1786
Denmark	Christian VII.	Jan. 29, 1729	Jan. 14, 1761
Swedc.	Gustavus III.	Jan. 24, 1746	Feb. 13, 1771
Germany	Leopold	Mar. 13, 1741	Feb. 20, 1790
Poland	Stanislaus III.	Jan. 17, 1732	Nov. 25, 1764
Holland	William V.	Mer. 8, 1748	Oct. 11, 1751
Popedom	Pius VI.	Dec. 27, 1717	Feb. 26, 1775
Sardinia	Victor	June 26, 1726	Mar. 20, 1773
Otto. Em.	Selim IV.	Nov. 4, 1789	Jan. 21, 1774

COMMENCEMENT DES QUATRE SAISONS.

Le Printems le 20 Mars à 10h. 25m. matin.

L'Été le 21 Juin à 8h. 32m. matin.

L'Automne le 22 Septembre à 10h. 4m. soir.

L'Hiver le 21 Décembre à 2h. 44m. soir.

ÉCLIPSES.

Il n'y aura cette Année que deux Eclipses visibles à Québec.

La premiere sera de Soleil, le 3 Avril, de 9 doigts 25 minutes dans la partie Sud du Soleil. Elle commencera à 6h. 16m. matin, le milieu sera à 7h. 25m. et fin à 8h. 43m.

La seconde sera de Lune, le 12 Octobre, de 9 doigts $3\frac{1}{2}$ minutes dans la partie Nord de la Lune: le commencement sera à 7h. 12m. soir, le milieu à 8h. 47m. et la fin à 10h. 19m.

Explication du Calendrier.

La premiere colonne contient les jours du mois; la seconde les jours de la semaine; la troisieme les Fêtes; et la quatrieme le lever et coucher du Soleil:

Souverains d'Europe leurs Accessions, &c.

Royaumes	Souverains.	Naquirent.	Com. à regner
1760	G. Bretagne	George III.	June 4, 1738
1774	La France	Louis XVI.	Aug. 23, 1754
1762	La Russie	Catherine II.	Mai 2, 1729
1759	L'Espagne	Charles III.	Jan. 20, 1716
1776	Le Portugal	Marie.	Dec. 7, 1734
1786	La Prusse	Frederic W. II	Sep. 25, 1744
1761	Danemarck	Christian VII	Jan. 29, 1729
1771	La Suede	Gustave III.	Jan. 24, 1746
1790	Allemagne	Leopold.	Mar 13, 1741
1764	La Pologne	Stanislas III.	Jan. 17, 1732
1751	La Hollande	William V.	Mer. 8, 1748
1775	La Papauté	Pie VI.	Dec 27, 1717
1773	La Sardagne	Victor.	Jun 26, 1726
1774	L'Em. Otto.	Selim IV.	Nov. 4, 1789

A Tide table for the Harbour of Quebec.

Age of the Moon.	b. m.	Age of the Moon.
0 ●	6 45	15 ○
1	7 33	16
2	8 21	17
3	9 9	18
4	9 57	19
5	10 45	20
6	11 33	21
7	12 21	22
8	1 9	23
9	1 57	24
10	2 45	25
11	3 33	26
12	4 21	27
13	5 9	28
14	5 57	29

Full Moon.

This Table shews the time of high water ashore, of which circumstance all masters of vessels ought to be well aware when they remove their vessels from one place to another; but the ebbing continues three quarters of an hour in the Channel.

RULE. Having found the age of the moon at the top of each month in the Calendar, look in the left column of the table for the day from new to the full moon, then in the right column the day from the full to the new moon, and in the middle column you will find the time when it is high water ashore.

EXAMPLE. The New Moon being the 20th December 1790, its age will therefore be 12 days on the 1st of January 1791, and you will find in the middle column 4h. 21m. opposite the moon's age 12 in the left column, which is the time at which it will be high water on that day, as also on the 16th. when the moon's age will be 27 days as appears opposite in the right column.

Nouvelle Lune.

R
chaq
lonn
jusq
depu
dans
Hau

E
1790
prem
là se
l'heu
sera

Table des Marées pour le Havre de Québec.

<i>Age de la Lune.</i>	<i>h. m.</i>	<i>Age de la Lune.</i>
● 0	6 45	25 ○
1	7 33	16
2	8 21	17
3	9 9	18
4	9 57	19
5	10 45	20
6	11 33	21
7	12 21	22
8	1 9	23
9	1 57	24
10	2 45	25
11	3 33	26
12	4 21	27
13	5 9	28
14	5 57	29

Nouvelle Lune.

Pleine Lune.

Cette table indique le tems où il paroît que la marée est haute à terre, c'est à quoi tous les navigateurs devoient faire attention lorsqu'ils transfèrent leurs vaisseaux d'un lieu à un autre; mais le flux continue trois quarts d'heure de plus dans le chenal.

REGLE. Ayant trouvé l'âge de la Lune à la tête de chaque mois sur le Calendrier, cherchez dans la colonne de cette table à gauche le jour depuis la nouvelle jusqu'à la pleine Lune, et dans la colonne à droit le jour depuis la pleine jusqu'à la nouvelle Lune, et vis-à-vis, dans la colonne du milieu vous trouverez le tems de la Haute Marée à terre.

EXEMPLE. Etant Pleine Lune le 20 Décembre 1790, elle sera conséquemment âgée de 12 Jours le premier jour de Janvier, de sorte que la marée ce jour là sera haute à 4 heures 21 minutes, ce qui sera aussi l'heure de la haute marée le 16 de Janvier auquel elle sera âgée de 27 jours.

ANUARY has XXXI DAYS.

- New Moon the 4th 37m. after 11h. Forenoon.
- ☽ First Quarter 12th 58m. after Midnight.
- ☉ Full Moon the 20th 9m. after 1h. Morning.
- ☾ Last Quarter the 27th 27m. after 2h. Morning.

Ds	Weeks.	FEASTS, &c.	R	O	S
1	Saturday	CIRCUMCISION.	7	44	5
2	SUNDAY		7	44	5
3	Monday	<i>Court of Appeals. Quebec Com- mon-Pleas Term 1st. 15 days.</i>	7	43	5
4	Tuesday		7	42	5
5	Wednesday		7	42	5
6	Thursday	Epiphany.	7	41	5
7	Friday		7	40	5
8	Saturday		7	40	5
9	SUNDAY	Sunday after Epiphany.	7	39	5
10	Monday		7	38	5
11	Tuesday		7	37	5
12	Wednesday		7	36	5
13	Thursday		7	35	5
14	Friday		7	34	5
15	Saturday		7	33	5
16	SUNDAY	Queen Charlotte's Birth- Day, kept the 18th,	7	32	5
17	Monday		7	31	5
18	Tuesday		7	30	5
19	Wednesday		7	29	5
20	Thursday		7	27	5
21	Friday		7	26	5
22	Saturday		7	25	5
23	SUNDAY		7	24	5
24	Monday		7	23	5
25	Tuesday	Conversion St. Paul.	7	21	5
26	Wednesday		7	20	5
27	Thursday	P. Augustus Frederic born the 27th.	7	19	5
28	Friday		7	17	5
29	Saturday		7	16	5
30	SUNDAY	K. Chas. Martyr.	7	14	5
31	Monday		7	13	5

10
1
2
3
4
5
6
7
8
9
10
11
12
13
14
15
16
17
18
19
20
21
22
23
24
25
26
27
28
29
30
31

JANVIER a XXXI JOURS.

- Le 4 à 11h. 37m. matin.
- ☽ Le 12 à 0h. 58m. matin.
- ☉ Le 20 à 1h. 9m. matin.
- ☾ Le 27 à 2h. 27m. matin.

Jo	Semaine.	F E T E S.	L O C
1	Samedi	CIRCONCISION.	7 44 5
2	DIMAN.	Octave Etienne. ..2M	7 44 5
3	Lundi	Octave Jean. ..M	7 43 5
4	Mardi	Octave Innocens.	7 42 5
5	Mercredi	De la Vigile. ..M	7 42 5
6	Jeudi	EPHIPHANIE. Octave.	7 41 5
7	Vendredi		7 40 5
8	Samedi		7 40 5
9	DIMAN.	1. après l'Epiphanie. ..M	7 39 5
10	Lundi		7 38 5
11	Mardi	..M	7 37 5
12	Mercredi		7 36 5
13	Jeudi	Octave Epiphanie.	7 35 5
14	Vendredi	Hylaire. ..M	7 34 5
15	Samedi	Paul Hermite. ..M	7 33 5
16	DIMAN.	2. NOM DE JESUS. ..M	7 32 5
17	Lundi	Antoine.	7 31 5
18	Mardi	Chaire S. Pierre. Rome. ..2M	7 30 5
19	Mercredi	Canut. ..M	7 29 5
20	Jeudi	Fabien, &c.	7 27 5
21	Vendredi	Agnès.	7 26 5
22	Samedi	Vincent, &c.	7 25 5
23	DIMAN.	3. ..M	7 24 5
24	Lundi	Timothé.	7 23 5
25	Mardi	Conv. St. Paul. ..M	7 21 5
26	Mercredi	Policarpe.	7 20 5
27	Jeudi	Jean Chrysofome.	7 19 5
28	Vendredi	Marcel. ..M	7 17 5
29	Samedi	François de Sales.	7 16 5
30	DIMAN.	4.	7 14 5
31	Lundi	Pierre Nolasc.	7 13 5

FEBRUARY has XXVIII DAYS.

- New Moon the 3d at 52m. after Midnight.
- ☽ First Qr. the 10th 50m. after 10h. Night.
- ☉ Full Moon the 18th 48m. after 2h. Afternoon.
- ☾ Last Qr. 25th 19m. after 10h. Morning.

D ^s	Weeks.	FEASTS, &c.	R	O	S	
1	Tuesday	<i>Gr. Cn. Pleas 3 Rivers [8 days]</i> PURIFICATION.	7	12	5	
2	Wednesday		7	10	5	
3	Thursday		7	9	5	
4	Friday		7	7	5	
5	Saturday		7	6	5	
6	SUNDAY		<i>Court of Appeals.</i>	7	4	5
7	Monday			7	3	5
8	Tuesday			7	1	5
9	Wednesday		7	0	5	
10	Thursday		6	58	6	
11	Friday		6	57	6	
12	Saturday		6	55	6	
13	SUNDAY	Valentine-	6	53	5	
14	Monday		6	52	6	
15	Tuesday		6	50	6	
16	Wednesday	<i>Court of Com. Pleas Montreal,</i> <i>last 15 days</i>	6	48	6	
17	Thursday		6	47	6	
18	Friday		6	45	6	
19	Saturday		6	44	6	
20	SUNDAY		6	42	6	
21	Monday	SEPTUAGESIMA.	6	40	6	
22	Tuesday		6	39	9	
23	Wednesday	P. Octavius born.	6	37	6	
24	Thursday	P. Adolphus Frederick born.	6	36	6	
25	Friday		6	34	6	
26	Saturday		6	32	6	
27	SUNDAY	SEXAGESIMA.	6	30	6	
28	Monday		6	29	6	

Jo S
1
2
3
4
5
6
7
8
9
10
11
12
13
14
15
16
17
18
19
20
21
22
23
24
25
26
27
28

ys.

FEVRIER a XXVIII JOURS.

Midnight.
Night.
Afternoon.
ning.

- Le 3 à oh. 52m. Matin.
- ☾ Le 10 à roh. 50m. Soir.
- ☉ Le 18 à 2h. 48m. soir.
- ☾ Le 25 à 1oh. 19m. matin.

R	○	S
7	12	5
7	10	5
7	9	5
7	7	5
7	6	5
7	4	5
7	3	5
7	1	5
7	0	5
6	58	6
6	57	6
6	55	6
6	53	5
6	52	6
6	50	6
6	48	6
6	47	6
6	45	6
6	44	6
6	42	6
6	40	6
6	39	9
6	37	6
6	36	6
6	34	6
6	32	6
6	30	6
6	29	6

Jo	Semaine.	F E T E S.	L	○	C
1	Mardi	Ignace.	7	12	5
2	Mercredi	PURIFICATION.	7	10	5
3	Jeudi	Raimond. ..M	7	9	5
4	Vendredi	André Corfin.	7	7	5
5	Samedi	Agathe.	7	6	5
6	DIMAN.	5. Sol. Purificaion. ..M	7	4	5
7	Lundi	Romualde.	7	3	5
8	Mardi	Jean de Matha.	7	1	5
9	Mercredi	Martine. ..M	7	0	5
10	Jeudi	Scholastique.	6	58	6
11	Vendredi		6	57	6
12	Samedi	De la Ste. Vierge.	6	55	6
13	DIMAN.	6.	6	53	6
14	Lundi	Valentin.	6	52	6
15	Mardi	Faustin, &c.	6	50	6
16	Mercredi		6	48	6
17	Jeudi		6	47	6
18	Vendredi	Simeon.	6	45	6
19	Samedi	De la Ste. Vierge. [Mathias.	6	44	6
20	DIMAN.	SEPTUAGESIME. Sol.	6	42	6
21	Lundi		6	40	6
22	Mardi	Chaire St. Pierre à Ant. ..2M	6	39	6
23	Mercredi	De la Vigile.	6	37	6
24	Jeudi	Mathias.	6	36	6
25	Vendredi		6	34	6
26	Samedi	De la Ste. Vierge.	6	32	6
27	DIMAN.	SEXAGESIME.	6	30	6
28	Lundi		6	29	6

MARCH has XXXI DAYS.

- New Moon the 4th 51m. after 3h. Afternoon.
- ☽ First Qr. the 12th 26m. after 7h. Evening.
- ☾ Full Moon the 20th 37m. after 2h. Morning.
- ☾ Last Qr. the 26th 20m. after 6h. Evening.

Ds	Weeks.	FEASTS, &c.	R O
1	Tuesday	St. DAVID.	6 25
2	Wednesday		6 24
3	Thursday		6 22
4	Friday		6 20
5	Saturday		6 19
6	SUNDAY		6 17
7	Monday	<i>Ct. Appeals [Ct. K. Bench, Montreal.]</i>	6 15
8	Tuesday		6 13
9	Wednesday		6 12
10	Thursday		6 10
11	Friday		6 9
12	Saturday		6 7
13	SUNDAY		6 5
14	Monday	<i>Quebec Com. Pleas, last 15 days</i>	6 3
15	Tuesday		6 2
16	Wednesday		6 0
17	Thursday	St. PATRICK.	5 58
18	Friday		5 57
19	Saturday		5 55
20	SUNDAY	Equal Day and Night.	5 54
21	Monday		5 52
22	Tuesday		5 50
23	Wednesday		5 48
24	Thursday		5 47
25	Friday	Annunciation.	5 45
26	Saturday		5 43
27	SUNDAY		5 42
28	Monday		5 40
29	Tuesday		5 38
30	Wednesday		5 37
31	Thursday		5 35

0 Sen
 1 Ma
 2 Me
 3 Jea
 4 Ve
 5 San
 6 Di
 7 Lu
 8 Ma
 9 Me
 0 Jea
 1 Ven
 2 San
 3 Di
 4 Lu
 5 Ma
 6 Me
 7 Jea
 8 Ven
 9 San
 0 Di
 1 Lu
 2 Ma
 3 Me
 4 Jea
 5 Ven
 6 San
 7 Di
 8 Lu
 9 Ma
 0 Me
 1 Jea

Afternoon.
Evening.
Morning.
Evening.

MARS a XXXI JOURS.

- Le 4 à 3h. 51m. soir.
- ☽ Le 12 à 7h. 26m. soir.
- ☉ Le 20 à 2h. 37m. matin.
- ☾ Le 26 à 6h. 20m. soir.

R O		F E T E S.		L O C	
6	25	0	Semaine.		
6	24	1	Mardi		6 25 6
6	22	2	Mercredi		6 24 6
6	20	3	Jeudi		6 22 6
6	19	4	Vendredi	Casimire. ..M	6 20 6
6	17	5	Samedi	De la Ste. Vierge.	6 19 6
6	15	6	DIMAN.	QUINQUAGESIME.	6 17 6
6	13	7	Lundi	Thomas d'Aquin. ..M	6 15 6
6	12	8	Mardi	Jean de Dieu.	6 13 6
6	10	9	Mercredi	Les CENDRES.	6 12 6
6	9	0	Jeudi	40 Martirs. ..M	6 10 6
6	7	1	Vendredi	Françoise. ..M	6 9 6
6	5	2	Samedi	Grégoire. ..M	6 7 6
6	3	3	DIMAN.	1. Du Carême.	6 5 6
6	2	4	Lundi		6 3 6
5	58	5	Mardi		6 2 6
5	57	6	Mercredi	4 Tems.	6 0 6
5	55	7	Jeudi	Patrice. ..M	5 58 7
5	54	8	Vendredi	4 Tems.	5 57 7
5	52	9	Samedi	4 Tems. Joseph. ..M	5 55 7
5	50	0	DIMAN.	2. Sol. Joseph.	5 54 7
5	48	1	Lundi	Benoit. ..M	5 52 7
5	47	2	Mardi		5 50 7
5	45	3	Mercredi		5 48 7
5	43	4	Jeudi		5 47 7
5	42	5	Vendredi	ANNONCIATION. ..M	5 45 7
5	40	6	Samedi		5 43 7
5	38	7	DIMAN.	3.	5 42 7
5	37	8	Lundi		5 40 7
5	35	9	Mardi		5 38 7
5	35	0	Mercredi		5 37 7
		1	Jeudi		5 35 7

APRIL has XXX DAYS.

- New Moon the 3d 5m. after 8h. Morning.
- ☽ First Qr. the 11th 38m. after Noon.
- ☉ Full Moon the 18th 6m. after Noon.
- ☾ Last Qr. the 25th 6m. after 3h. Morning.

Da	Weeks.	FEASTS. &c.	R	○	S
1	Friday		5	34	7
2	Saturday		5	32	7
3	SUNDAY		5	30	7
4	Monday	<i>Court of Appeals.</i>	5	28	7
5	Tuesday		5	27	7
6	Wednesday		5	25	7
7	Thursday		5	24	7
8	Friday		5	22	7
9	Saturday		5	20	7
10	SUNDAY	Passion Sunday.	5	19	7
11	Monday		5	17	7
12	Tuesday		5	15	7
13	Wednesday		5	14	7
14	Thursday		5	12	7
15	Friday		5	11	7
16	Saturday		5	9	7
17	SUNDAY	PALM SUNDAY.	5	7	7
18	Monday		5	6	7
19	Tuesday		5	4	7
20	Wednesday		5	3	7
21	Thursday		5	1	7
22	Friday	Good Friday.	5	0	7
23	Saturday	ST. GEORGE.	4	58	8
24	SUNDAY	EASTER Sunday.	4	57	8
25	Monday	Easter Monday.	4	55	8
26	Tuesday	Easter Tuesday.	4	54	8
27	Wednesday	Princess MARY born 25th.	4	52	8
28	Thursday		4	51	8
29	Friday		4	49	8
30	Saturday		4	48	8

Jo	Sem
1	Ver
2	San
3	Dir
4	Lun
5	Ma
6	Me
7	Jeu
8	Ver
9	San
10	Dir
11	Lun
12	Ma
13	Me
14	Jeu
15	Ver
16	San
17	Dir
18	Lun
19	Ma
20	Me
21	Jeu
22	Ver
23	San
24	Dir
25	Lun
26	Ma
27	Me
28	Jeu
29	Ver
30	San

AVRIL a XXX^e JOURS.

- Le 3 à 8h. 5m. matin.
- ☽ Le 11 à oh. 38m. soir.
- ◎ Le 18 à oh. 6m. soir.
- ☾ Le 25 à 3h. 6m. matin.

R	O	S	Jo	Semaine.	F E T E S.	L	O	C
5	34	7	1	Vendredi		5	34	7
5	32	7	2	Samedi	François de Paul. ..M	5	32	7
5	30	7	3	DIMAN.	4.	5	30	7
5	28	7	4	Lundi	Isidore. ..M	5	28	7
5	27	7	5	Mardi	Vincent Ferrier. ..M	5	27	7
5	25	7	6	Mercredi		5	25	7
5	24	7	7	Jeudi		5	24	7
5	22	7	8	Vendredi		5	22	7
5	20	7	9	Samedi		5	20	7
5	19	7	10	DIMAN.	De la PASSION.	5	19	7
5	17	7	11	Lundi	Léon. ..M	5	17	7
5	15	7	12	Mardi		5	15	7
5	14	7	13	Mercredi	Herménégilde. ..M	5	14	7
5	12	7	14	Jeudi	..M	5	12	7
5	11	7	15	Vendredi	N. D. de Pitié. ..M	5	11	7
5	9	7	16	Samedi		5	9	7
5	7	7	17	DIMAN.	Des RAMEAUX. ..M	5	7	7
5	6	7	18	Lundi		5	6	7
5	4	7	19	Mardi		5	4	7
5	3	7	20	Mercredi		5	3	7
5	1	7	21	Jeudi	Jeudi Saint.	5	1	7
5	0	7	22	Vendredi	Vendredi Saint.	5	0	7
4	58	8	23	Samedi	Samedi Saint.	4	58	8
4	57	8	24	DIMAN.	PAQUES. <i>Octave.</i>	4	57	8
4	55	8	25	Lundi		4	55	8
4	54	8	26	Mardi		4	54	8
4	52	8	27	Mercredi		4	52	8
4	51	8	28	Jeudi	..M	4	51	8
4	49	8	29	Vendredi		4	49	8
4	48	8	30	Samedi		4	48	8

M A Y has XXXI DAYS.

- ☾ New Moon the 3d 4^h m. after Midnight.
- ☽ First Quarter the 11th 4^h m. after 2 h. Morning.
- ☾ Full Moon the 17th 5^h m. after 5 h. Afternoon.
- ☽ Last Quarter the 24th 27 m. after 3 h. Afternoon.

D	Weeks.	FEASTS, &c.	R	☉	S
1	SUNDAY		4	46	8
2	Monday		4	45	8
3	Tuesday		4	43	8
4	Wednesday	<i>Ct. of K. Bench, Quebec.</i>	4	42	8
5	Thursday		4	41	8
6	Friday	Siege of Quebec raised.	4	40	8
7	Saturday		4	38	8
8	SUNDAY		4	37	8
9	Monday		4	35	8
10	Tuesday		4	34	8
11	Wednesday		4	33	8
12	Thursday		4	31	8
13	Friday	St. Philip & James.	4	30	8
14	Saturday		4	29	8
15	SUNDAY		4	28	8
16	Monday		4	27	8
17	Tuesday		4	25	8
18	Wednesday		4	24	8
19	Thursday	Queen CHARLOTTE born.	4	23	8
20	Friday		4	22	8
21	Saturday		4	21	8
22	SUNDAY	Princess Elizabeth born.	4	20	8
23	Monday		4	19	8
24	Tuesday		4	18	8
25	Wednesday		4	17	8
26	Thursday		4	16	8
27	Friday		4	16	8
28	Saturday		4	15	8
29	SUNDAY	King Charles II. restored.	4	14	8
30	Monday	Rejoicings.	4	13	8
31	Tuesday		+	12	8

Jo	Se
1	D
2	L
3	M
4	M
5	Je
6	V
7	S
8	D
9	L
10	M
11	M
12	J
13	V
14	S
15	D
16	L
17	M
18	M
19	J
20	V
21	S
22	L
23	L
24	M
25	M
26	J
27	V
28	S
29	I
30	I
31	I

M A I a XXXI JOURS.

ight.
 Morning.
 Afternoon.
 Afternoon.

- ⊙ Le 3 à oh. 41m. matin.
- ⊙ Le 11 à 2h. 4m. matin.
- ⊙ Le 17 à 5h. 55m. soir.
- ⊙ Le 24 à 3h. 27m. soir.

R	⊙	S	Jo	Semaine.	F E T E S.	L	⊙	C
4	46	8	1	DIMAN.	QUASIMADO. Sol. Phil.	4	40	8
4	45	8	2	Lundi	Athanase. <i>Abstinence. Process.</i>	4	45	8
4	43	8	3	Mardi	Invent. Ste. Croix. ..M	4	43	8
4	42	8	4	Mercredi	Monique.	4	42	8
4	41	8	5	Jeudi	Pie V.	4	41	8
4	40	8	6	Vendredi	Jean Porte Latine.	4	40	8
4	38	8	7	Samedi	Stanisla.	4	38	8
4	37	8	8	DIMAN.	2. Apparition St. Michel. ..M	4	37	8
4	35	8	9	Lundi	Gregoire Naz.	4	35	8
4	34	8	10	Mardi	Antonin. ..M	4	34	8
4	33	8	11	Mercredi	Marc.	4	33	8
4	31	8	12	Jeudi	Nérée, &c.	4	31	8
4	30	8	13	Vendredi	Philip and Jacques.	4	30	8
4	29	8	14	Samedi	Anselme. ..M	4	29	8
4	28	8	15	DIMAN.	3. Ste. Famille. ..M	4	28	8
4	27	8	16	Lundi	Ubalde.	4	27	8
4	25	8	17	Mardi	Pierre Martir.	4	25	8
4	24	8	18	Mercredi	Venant.	4	24	8
4	23	8	19	Jeudi	Pierre Celestin. ..M	4	23	8
4	22	8	20	Vendredi	Bernardin.	4	22	8
4	21	8	21	Samedi	Catherine de Sienne.	4	21	8
4	20	8	22	DIMAN.	4.	4	20	8
4	19	8	23	Lundi	Soter, &c.	4	19	8
4	18	8	24	Mardi	ST. GEORGE.	4	18	8
4	17	8	25	Mercredi	Gregoire VII. ..M	4	17	8
4	16	8	26	Jeudi	Philippe de Nerie. ..M	4	16	8
4	16	8	27	Vendredi	Magdeleine de Pazzis. ..M	4	16	8
4	15	8	28	Samedi	Clet et Marcellin.	4	15	8
4	14	8	29	DIMAN.	5.	4	14	8
4	13	8	30	Lundi	Rogations. ..M	4	13	8
4	12	8	31	Mardi	Rogations. Petronille.	4	12	8

JUNE has XXX DAYS.

- New Moon the 1st 27 m. after 4 h. Afternoon.
- ☽ First Quarter the 9th 22 m. after 11 h. Forenoon.
- ☉ Full Moon the 16th 4 m. after 3 h. Morning.
- ☾ Last Quarter the 23d 41 m. after 2 h. Moring.

Ds	Weeks.	FEASTS, &c.	R	O	S
1	Wednesday		4	12	8
2	Thursday	ASCENSION Day.	4	11	8
3	Friday		4	10	8
4	Saturday	King GEORGE III. born:	4	10	8
5	SUNDAY	Pr. Earnest Augs. born the 5:	4	9	8
6	Monday		4	8	8
7	Tuesday		4	8	8
8	Wednesday		4	7	8
9	Thursday		4	7	8
10	Friday	Princess Amelia Sophia born.	4	7	8
11	Saturday		4	6	8
12	SUNDAY	Whitsunday.	4	6	8
13	Monday		4	6	8
14	Tuesday		4	5	8
15	Wednesday		4	5	8
16	Thursday		4	5	8
17	Friday		4	5	8
18	Saturday		4	5	8
19	SUNDAY.	Trinity Sunday.	4	5	8
20	Monday		4	5	8
21	Tuesday	Longest Day.	4	5	8
22	Wednesday		4	5	8
23	Thursday		4	5	8
24	Friday	St. John Baptist.	4	6	8
25	Saturday		4	6	8
26	SUNDAY		4	6	8
27	Monday		4	6	8
28	Tuesday		4	6	8
29	Wednesday	St. Peter & Paul.	4	7	8
30	Thursday		4	7	8

Jo
1
2
3
4
5
6
7
8
9
10
11
12
13
14
15
16
17
18
19
20
21
22
23
24
25
26
27
28
29
30

Se
M
Je
Ve
Sa
D
Lu
M
M
Je
V
Sa
D
L
M
M
Je
V
S
D
L
M
M
J

JUIN a XXX JOURS.

Afternoon.
Forenoon.
Morning.
Moring.

- Le 1 à 4h. 27m. soir.
- ☽ Le 9 à 11h. 22m. matin.
- ☉ Le 16 à 3h. 4. matin.
- ☾ Le 23 à 2h. 41m. matin.

	R	O	S	Jo	Semaine.	F E T E S.	L	O	C
	4	12	8	1	Mercredi	Rogations.	4	12	8
	4	11	8	2	Jeudi	ASCENSION. <i>Octave.</i>	4	11	8
	4	10	8	3	Vendredi		4	10	8
	4	10	8	4	Samedi		4	10	8
	4	9	8	5	DIMAN.		4	9	8
	4	8	8	6	Lundi	Norbert. ..M	4	8	8
	4	8	8	7	Mardi		4	8	8
	4	7	8	8	Mercredi		4	7	8
	4	7	8	9	Jeudi	Octave. Ascension. ..M	4	7	8
	4	7	8	10	Vendredi	Marguerite. ..M	4	7	8
	4	6	8	11	Samedi	Jeune. De la Vigile.	4	6	8
	4	6	8	12	DIMAN.	PENTECOTE. <i>Octave.</i>	4	6	8
	4	6	8	13	Lundi		4	6	8
	4	5	8	14	Mardi		4	5	8
	4	5	8	15	Mercredi	Jeune. 4 Tems. ..M	4	5	8
	4	5	8	16	Jeudi		4	5	8
	4	5	8	17	Vendredi	Jeune. 4 Tems.	4	5	8
	4	5	8	18	Samedi	Jeune. 4 Tems. ..M	4	5	8
	4	5	8	19	DIMAN.	1. TRINITE. ..2M	4	5	8
	4	5	8	20	Lundi	Barnabé. ..2M	4	5	8
	4	5	8	21	Mardi	Jean à Facundo.	4	5	8
	4	5	8	22	Mercredi	Antoine. de Pade. ..M	4	5	8
	4	5	8	23	Jeudi	FETE-DIEU. <i>Octave</i>	4	5	8
	4	6	8	24	Vendredi	Jean Baptiste. ..M	4	6	8
	4	6	8	25	Samedi	Jeune. ..M	4	6	8
	4	6	8	26	DIMAN.	2. Jean et Paul. Sol. J.B. ..3M	4	6	8
	4	6	8	27	Lundi	..M	4	6	8
	4	6	8	28	Mardi	Jeune. ..2M	4	6	8
	4	7	8	29	Mercredi	Pierre et Paul. ..M	4	7	8
	4	7	8	30	Jeudi	Octave. Fete-Dieu. ..2M	4	7	8

J U L Y has XXXI DAYs.

- New Moon the 1st 53 m. after 6 h. Morning.
- ☽ First Quarter the 8th 2 m. after 7 h. Evening.
- ☉ Full Moon the 15th 8 m. after 10 h. Morning.
- ☾ Last Quarter the 22d 9 m. after 6 h. Evening.
- New Moon the 30th 47 m. after 7 h. Evening.

Ds	Weeks.	FEASTS &c.	R	○	S
1	Friday		4	8	8
2	Saturday	Visitation V. Mary.	4	8	8
3	SUNDAY	Dog Days begin.	4	9	8
4	Monday	Court of Appeals.	4	9	8
5	Tuesday		4	10	8
6	Wednesday		4	10	8
7	Thursday		4	11	8
8	Friday		4	12	1
9	Saturday		4	13	8
10	SUNDAY		4	13	8
11	Monday		4	14	8
12	Tuesday		4	15	8
13	Wednesday		4	16	8
14	Thursday	Revolution in France, 14th	4	17	8
15	Friday	July, 1789.	4	18	8
16	Saturday		4	18	8
17	SUNDAY		4	20	8
18	Monday		4	20	8
19	Tuesday		4	22	8
20	Wednesday		4	23	8
21	Thursday		4	24	8
22	Friday		4	25	8
23	Saturday		4	26	8
24	SUNDAY		4	27	8
25	Monday	ST. JAMES.	4	28	8
26	Tuesday		4	29	8
27	Wednesday		4	30	8
28	Thursday		4	32	8
29	Friday		4	33	8
30	Saturday		4	34	8
31	SUNDAY		4	36	8

10 Ser
 1 Ve
 2 Sa
 3 Di
 4 Lu
 5 Ma
 6 Me
 7 Jea
 8 Ve
 9 Sa
 10 Di
 11 Lu
 12 Ma
 13 Me
 14 Jea
 15 Ve
 16 Sa
 17 Di
 18 Lu
 19 Ma
 20 Me
 21 Jea
 22 Ve
 23 Sa
 24 Di
 25 Lu
 26 Ma
 27 Me
 28 Jea
 29 Ve
 30 Sa
 31 D

JUILLET a XXXI JOURS.

- | | |
|--|--|
| <ul style="list-style-type: none"> ● Le 1 à 6h. 59m. matin. ⌋ Le 8 à 7h. 2m. soir. ⊙ Le 15 à 10h. 8m. matin. ⌈ Le 22 à 6h. 9m. soir. | <ul style="list-style-type: none"> ● Le 30 à 7h. 47m. soir. |
|--|--|

s.

Morning.
Evening.
Morning.
Evening.
Evening.

Jo	Semaine.	F E T E S.	L	⊙	C
1	Vendredi	Octave. Jean Bapt. ..M	4	8	8
2	Samedi	Visitation. ..2M	4	8	8
3	DIMAN.	3. ..M	4	9	8
4	Lundi	Basile. ..M	4	9	8
5	Mardi	Commémor. Paul. . M.	4	10	8
6	Mercredi	Octave. Apôtres.	4	10	8
7	Jeudi	Julienne.	4	11	8
8	Vendredi	Elizabeth.	4	12	8
9	Samedi	Léon.	4	13	8
10	DIMAN.	4. Dedicace. Octave. ..M.	4	13	8
11	Lundi	VII Freres ..2M	4	14	8
12	Mardi	Jean Gualbert. ..2M	4	15	8
13	Mercredi	Anaclet. ..M	4	16	8
14	Jeudi	Bonaventure. ..M	4	17	8
15	Vendredi	Henri. .M	4	18	8
16	Samedi	N. D. du M. Carmel. ..M	4	18	8
17	DIMAN.	5. Oct. Dedicace. Sol. Jac. ..M	4	20	8
18	Lundi	Alexis. ..M	4	20	8
19	Mardi	Vincent de Paul.	4	22	8
20	Mercredi	Marguerite.	4	23	8
21	Jeudi	Praxede.	4	24	8
22	Vendredi	Magdelaine	4	25	8
23	Samedi	Apollinaire. ..2M	4	26	8
24	DIMAN.	6. Sol. Anne. ..M	4	27	8
25	Lundi	Jacques. ..M	4	28	8
26	Mardi	Anne.	4	29	8
27	Mercredi	Pentaleon.	4	30	8
28	Jeudi	Nazaire, &c.	4	32	8
29	Vendredi	Marthe. ..M	4	33	8
30	Samedi	De la Ste. Vierge. ..M	4	34	8
31	DIMAN.	7. Ignace. ..M	4	36	8

R ○ S
4 8 8
4 8 8
4 9 8
4 9 8
4 10 8
4 10 8
4 11 8
4 12 1
4 13 8
4 13 8
4 14 8
4 15 8
4 16 8
4 17 8
4 18 8
4 18 8
4 20 8
4 20 8
4 22 8
4 23 8
4 24 8
4 25 8
4 26 8
4 27 8
4 28 8
4 29 8
4 30 8
4 32 8
4 33 8
4 34 8
4 36 8

AUGUST has XXXI Days.

- ☽ First Quarter the 7th 35 m. after Midnight.
- ☉ Full Moon the 13th 7 h. Evening.
- ☾ Last Quarter the 21st 45 m. after 11 Forenoon.
- New Moon the 29th 48 m. after 7 h. Morning.

Da	Weeks.	FEASTS. &c.	R	○	S
1	Monday	Lammas day.	4	37	8
2	Tuesday		4	38	8
3	Wednesday		4	40	8
4	Thursday		4	41	8
5	Friday		4	42	8
6	Saturday	Transfiguration.	4	44	8
7	SUNDAY		4	45	8
8	Monday		4	47	8
9	Tuesday		4	48	8
10	Wednesday		4	49	8
11	Thursday	Dog days end.	4	51	8
12	Friday	P. Wales, born.	4	52	8
13	Saturday		4	54	8
14	SUNDAY		4	55	8
15	Monday	Affumption.	4	57	8
16	Tuesday	Pr. Frederic, born.	4	59	8
17	Wednesday		5	0	7
18	Thursday		5	1	7
19	Friday		5	3	7
20	Saturday		5	5	7
21	SUNDAY	Pr. W. Henry born.	5	6	7
22	Monday		5	8	7
23	Tuesday		5	9	7
24	Wednesday	ST. BARTHOLOMEW.	5	11	7
25	Thursday		5	12	7
26	Friday		5	14	7
27	Saturday		5	16	7
28	SUNDAY		5	17	7
29	Monday	St. John the Baptist.	5	19	7
30	Tuesday		5	21	7
31	Wednesday		5	22	7

Jo Se
1 Lu
2 Ma
3 Me
4 Ju
5 Ve
6 Sa
7 Di
8 Lu
9 Ma
10 Mo
11 Ju
12 Ve
13 Sa
14 Di
15 Lu
16 Ma
17 Me
18 Ju
19 Ve
20 Sa
21 Di
22 Lu
23 Me
24 Mo
25 Ju
26 Ve
27 Sa
28 Di
29 Lu
30 Me
31 Mo

ys.

A O U S T a XXXI J O U R S .

night.

Forenoon.

Morning.

☽ Le 7 à oh. 35m. matin.

☉ Le 13 à 7h. om. soir.

☾ Le 21 à 11h. 45m. matin.

● Le 29 à 7h. 48m. matin.

R O S	Jo	Semaine.	F E T E S .	L O C
4 37 8	1	Lundi	Pierre aux Liens. ..2M	4 37 8
4 38 8	2	Mardi	Etienne.	4 38 8
4 40 8	3	Mercredi	Invention Etienne.	4 40 8
4 41 8	4	Jeudi	Dominique.	4 41 8
4 42 8	5	Vendredi	N. D. des Neiges.	4 42 8
4 44 8	6	Samedi	Transfiguration. <i>Jeune.</i> ..M	4 44 8
4 45 8	7	DIMAN.	8. Cajetan. Sol. Laurent. ...2M	4 45 8
4 47 8	8	Lundi	Cyriac, &c.	4 47 8
4 48 8	9	Mardi	De la Vigile. ..M	4 48 8
4 49 8	10	Mercredi	Laurent. Octave.	4 49 8
4 51 8	11	Jeudi	..M	4 51 8
4 52 8	12	Vendredi	Claire. ..M	4 52 8
4 54 8	13	Samedi	<i>Jeune</i> Mes. de la Vigile ..2M	4 54 8
4 55 8	14	DIMAN.	9. ..2M	4 55 8
4 57 8	15	Lundi	ASSOMPTION. Octave.	4 57 8
4 59 8	16	Mardi	Hiacinthe. ..2M	4 59 8
5 0 7	17	Mercredi	Octave. Laurent. ..M	5 0 7
5 1 7	18	Jeudi	..M	5 1 7
5 3 7	19	Vendredi		5 3 7
5 5 7	20	Samedi	Bernard. ..M	5 5 7
5 6 7	21	DIMAN.	10. Joachim. Sol. Barth. ...2M	5 6 7
5 8 7	22	Lundi	Octave Assomption. ..M	5 8 7
5 9 7	23	Mardi	Philippe Beniti. ..M	5 9 7
5 11 7	24	Mercredi	Bartholemy.	5 11 7
5 12 7	25	Jeudi	Louis.	5 12 7
5 14 7	26	Vendredi	Zephirin.	5 14 7
5 16 7	27	Samedi	De la Ste. Vierge.	5 16 7
5 17 7	28	DIMAN.	11. Augustin. Sol. Louis. ...2M	5 17 7
5 19 7	29	Lundi	Decollation J. B. ..M	5 19 7
5 21 7	30	Mardi	Rose de Lima. ..M	5 21 7
5 22 7	31	Mercredi	Raimond Nonnat.	5 22 7

SEPTEMBER has XXX DAYS.

- ☽ First Quarter the 5th 55 m. after 5h. Morning.
- ☾ Full Moon the 12th 42 m. after 6h. Morning.
- ☾ Last Quarter the 20th 31 m. after 6 h. Morning.
- New Moon the 27th 1 m. after 7 h. Evening.

Ds	Weeks.	FEASTS, &c.	R	O	S
1	Thursday		5	24	7
2	Friday		5	25	7
3	Saturday	Flavien, &c.	5	27	7
4	SUNDAY	SS. MM.	5	28	7
5	Monday	Court of Appeals, K. Bench,	5	30	7
6	Tuesday	[Montreal.	5	32	7
7	Wednesday		5	33	7
8	Thursday	Nativity Virgin Mary.	5	35	7
9	Friday		4	37	7
10	Saturday		5	38	7
11	SUNDAY		5	40	7
12	Monday		5	42	7
13	Tuesday		5	43	7
14	Wednesday	Ct. of Com. Pleas, Quebec, last	5	45	7
15	Thursday	[15 days.	5	47	7
16	Friday		5	48	7
17	Saturday		5	50	7
18	SUNDAY		5	52	7
19	Monday		5	53	7
20	Tuesday		5	55	7
21	Wednesday	ST. MATTHEW.	5	57	7
22	Thursday	K. GEORGE III. crown'd.	5	58	7
23	Friday		6	0	6
24	Saturday		6	2	6
25	SUNDAY		6	3	6
26	Monday		6	5	6
27	Tuesday		6	7	6
28	Wednesday		6	8	6
29	Thursday	Princess Charlotte born.	6	10	6
30	Friday		6	12	6

Jo	Se
1	Je
2	V
3	Sa
4	D
5	Lu
6	M
7	M
8	Je
9	V
10	Sa
11	D
12	Lu
13	M
14	M
15	Je
16	V
17	Sa
18	D
19	Lu
20	M
21	M
22	Je
23	V
24	Sa
25	D
26	Lu
27	M
28	M
29	Je
30	V

DAYS.

. Morning.
 Morning.
 Morning.
 Evening.

SEPTEMBRE a XXX JOURS.

-) Le 5 à 5h. 55m. matin.
- ⊙ Le 12 à 6h. 42m. matin.
- ⊕ Le 20 à 6h. 31m. matin.
- Le 27 à 7h. 1m. soir.

	R	○	S	Jo	Semaine.	F E T E S.	L	○	C
	5	24	7	1	Jeudi	FETE DU SACERDOCE.	5	24	7
	5	25	7	2	Vendredi	Etienne.	5	25	7
	5	27	7	3	Samedi	De la Ste. Vierge.	5	27	7
	5	28	7	4	DIMAN.	12.	5	28	7
cb,	5	30	7	5	Lundi	Laurent Justinien.	5	30	7
il.	5	32	7	6	Mardi		5	32	7
	5	33	7	7	Mercredi		5	33	7
	5	35	7	8	Jeudi	Nativité. Octave.	5	35	7
	4	37	7	9	Vendredi	..M	5	37	7
	5	38	7	10	Samedi	Nicolas Tolentin. ..M	5	38	7
	5	40	7	11	DIMAN.	13. N. de MARIE. Sol Nat. ..2M	5	40	7
	5	42	7	12	Lundi		5	42	7
	5	43	7	13	Mardi		5	43	7
last	5	45	7	14	Mercredi	Exaltation Ste. Croix. ..M	5	45	7
rs.	5	47	7	15	Jeudi	Octave. Nativité. ..M	5	47	7
	5	48	7	16	Vendredi	Corneille, &c. ..M	5	48	7
	5	50	7	17	Samedi	Stigm. François. <i>Jeune.</i>	5	50	7
	5	52	7	18	DIMAN.	Sol. Mathieu.	5	52	7
	5	53	7	19	Lundi	Janvier, &c.	5	53	7
	5	55	7	20	Mardi	Eustache. ..M	5	55	7
	5	57	7	21	Mercredi	<i>Jeune 4 Tems.</i> Mathieu. ..M	5	57	7
d.	5	58	7	22	Jeudi	Thomas de Vil. ..M	5	58	7
	6	0	6	23	Vendredi	<i>Jeune 4 Tems.</i> Lin. ..2M	6	0	6
	6	2	6	24	Samedi	<i>J. 4 T.</i> N. D. de la Merci. ..M	6	2	6
	6	3	6	25	DIMAN.	15. Sol. Michel.	6	3	6
	6	5	6	26	Lundi	Cyprien, &c.	6	5	6
	6	7	6	27	Mardi	Côme.	6	7	6
	6	8	6	28	Mercredi	Wincelas.	6	8	6
	6	10	6	29	Jeudi	Michel.	6	10	6
	6	12	6	30	Vendredi	Jérôme.	6	12	6

OCTOBER has XXXI Days.

- ☽ First Quarter the 4th 9m. Noon.
- ☾ Full Moon the 11th 7m. after 9h. Evening.
- ☾ Last Qr. the 20th 3m. after 1h. Morning.
- New Moon the 27th 44m. after 5h. Morning.

Ds	Weeks.	FEASTS, &c.	R	O	S
1	Saturday		6	13	6
2	SUNDAY		6	15	6
3	Monday		6	17	6
4	Tuesday		6	18	6
5	Wednesday		6	20	6
6	Thursday		6	22	6
7	Friday		6	23	6
8	Saturday		6	25	6
9	SUNDAY		6	27	6
10	Monday		6	28	6
11	Tuesday		6	30	6
12	Wednesday		6	32	6
13	Thursday		6	33	6
14	Friday		6	35	6
15	Saturday		6	36	6
16	SUNDAY	Dark Sunday at Quebec 1785.	6	38	6
17	Monday		6	40	6
18	Tuesday	ST. LUKE.	6	41	6
19	Wednesday		6	43	6
20	Thursday		6	44	6
21	Friday		6	46	6
22	Saturday		6	48	6
23	SUNDAY		6	49	6
24	Monday		6	51	6
25	Tuesday	Geo. III. Accession.	6	52	6
26	Wednesday	K. GEO. III. Proclaimed.	6	54	6
27	Thursday		6	56	6
28	Friday	St. Simon and Jude.	6	57	6
29	Saturday		6	59	6
30	SUNDAY		7	0	5
31	Monday		7	2	5

Jo	Se
1	Sa
2	Dr
3	Lu
4	M
5	M
6	Je
7	Ve
8	Sa
9	Dr
10	Lu
11	M
12	M
13	Je
14	Ve
15	Sa
16	Dr
17	Lu
18	M
19	M
20	Je
21	Ve
22	Sa
23	Dr
24	Lu
25	M
26	M
27	Je
28	Ve
29	Sa
30	Dr
31	Lu

DAYS.

Evening.
Morning.

OCTOBRE a XXXI JOURS.

- ☽ Le 4 oh. 9m. soir.
- ☉ Le 11 à 9h. 7m. soir.
- ☾ Le 20 à 1h. 3m. matin.
- Le 27 à 5h. 44m. matin.

Jo	Semaine.	F E T E S.	L O C
1	Samedi	Remi.	6 13 6
2	DIMAN.	16. Solem. Rosaire. ..M	6 15 6
3	Lundi	Anges Gardiens.	6 17 6
4	Mardi	Françoise d'Assise.	6 18 6
5	Mercredi	Placide, &c.	6 20 6
6	Jeudi	Bruno.	6 22 6
7	Vendredi	Marc. ..M	6 23 6
8	Samedi	Brigite:	6 25 6
9	DIMAN.	17.	6 27 6
10	Lundi	François de Borgia.	6 28 6
11	Mardi	Denys, &c.	6 30 6
12	Mercredi		6 32 6
13	Jeudi	Edouard.	6 33 6
14	Vendredi	Callixte.	6 35 6
15	Samedi	Therèse.	6 36 6
16	DIMAN.	18.	6 38 6
17	Lundi	Hedwige.	6 40 6
18	Mardi	Luc.	6 41 6
19	Mercredi	Pierre d'Alcantara.	6 43 6
20	Jeudi		6 44 6
21	Vendredi	Hilarion. ..M	6 46 6
22	Samedi	De la Vierge:	6 48 6
23	DIMAN.	19. N. D. de Victoire. ..M	6 49 6
24	Lundi		6 51 6
25	Mardi	Chrysanthe, &c.	6 52 6
26	Mercredi	Evariste.	6 54 6
27	Jeudi	De la Vigile.	6 56 6
28	Vendredi	Simon et Jude.	6 57 6
29	Samedi	Jeune. De la Ste. Vierge.	6 59 6
30	DIMAN.	20. Sol. Simon, &c.	7 0 5
31	Lundi	Jeune. De la Vigile. C 3	7 2 5

R	O	S
6	13	6
6	15	6
6	17	6
6	18	6
6	20	6
6	22	6
6	23	6
6	25	6
6	27	6
6	28	6
6	30	6
6	32	6
6	33	6
6	35	6
6	36	6
6	38	6
6	40	6
6	41	6
6	43	6
6	44	6
6	46	6
6	48	6
6	49	6
6	51	6
6	52	6
6	54	6
6	56	6
6	57	6
6	59	6
7	0	5
7	2	5

NOVEMBER has XXX DAYS.

- ☽ First Quarter the 2d 4th after 8h. Evening.
- ☾ Full Moon the 10th 2^{5m}. after 2h. Afternoon.
- ☾ Last Quarter the 18th 1^{3m}. after 6h. Evening.
- New Moon the 25th 5^{4m}. after 3h. Afternoon.

1	Weeks.	FEASTS, &c.	R	○	S
1	Tuesday	All Saints.	7	3	5
2	Wednesday	Prince Edward born.	7	5	5
3	Thursday		7	6	5
4	Friday		7	8	5
5	Saturday		7	9	5
6	SUNDAY		7	11	5
7	Monday	Duke of Cumberland born.	7	12	5
8	Tuesday	Prs. Augusta Sophia born.	7	13	5
9	Wednesday		7	15	5
10	Thursday		7	16	5
11	Friday		7	17	5
12	Saturday		7	19	5
13	SUNDAY		7	20	5
14	Monday		7	21	5
15	Tuesday	Ct. of Com. Pleas, Montreal,	7	22	5
16	Wednesday	[last 15 days.]	7	24	5
17	Thursday		7	25	5
18	Friday		7	26	5
19	Saturday		7	27	5
20	SUNDAY		7	28	5
21	Monday		7	30	5
22	Tuesday		7	30	5
23	Wednesday		7	32	5
24	Thursday		7	33	5
25	Friday	Duke of Gloucester born.	7	34	5
26	Saturday		7	35	5
27	SUNDAY	Advent Sunday.	7	36	5
28	Monday		7	36	5
29	Tuesday		7	37	5
30	Wednesday	ST. ANDREW.	7	38	5

10	Se
1	M
2	M
3	Je
4	V
5	Sa
6	D
7	L
8	M
9	M
10	Je
11	V
12	Sa
13	D
14	L
15	M
16	M
17	Je
18	V
19	Sa
20	D
21	L
22	M
23	M
24	Je
25	V
26	Sa
27	D
28	L
29	M
30	M

Evening.
Afternoon.
Evening.
Afternoon.

- ☽ Le 2 à 8h. 41m. soir.
- ☉ Le 10 à 2h. 25m. soir.
- ☾ Le 18 à 6h. 13m. soir.
- Le 25 à 3h. 54m. soir.

R	○	S	Jo	Semaine.	F E T E S.	L	○	C
7	3	5	1	Mardi	TOUSSAINT. Octave.	7	3	5
7	5	5	2	Mercredi	Trépassés.	7	5	5
7	6	5	3	Jeudi		7	6	5
7	8	5	4	Vendredi	Charles. ..2M	7	8	5
7	9	5	5	Samedi		7	9	5
7	11	5	6	DIMAN.	21. ..M	7	11	5
7	12	5	7	Lundi		7	12	5
7	13	5	8	Mardi	Octave. Toussaint. 3.M	7	13	5
7	15	5	9	Mercredi	Dedic. Basil. Sauv. ..M	7	15	5
7	16	5	10	Jeudi	André Avellin. ..M	7	16	5
7	17	5	11	Vendredi	Martin. ..M	7	17	5
7	19	5	12	Samedi	Martin Pape.	7	19	5
7	20	5	13	DIMAN.	22.	7	20	5
7	21	5	14	Lundi	Didace.	7	21	5
7	22	5	15	Mardi	Gertrude.	7	22	5
7	24	5	16	Mercredi	Du 23. Dim. après la Pent:	7	24	5
7	25	5	17	Jeudi	Gregoire Thaumaturge.	7	25	5
7	26	5	18	Vendredi	Dedic. Basil. Pierre.	7	26	5
7	27	5	19	Samedi	Elizabeth. ann. Con. Ev. 7...M	7	27	5
7	28	5	20	DIMAN.	23. Felix de Valois. Sol. An..M	7	28	5
7	30	5	21	Lundi	Présentation.	7	30	5
7	30	5	22	Mardi	Cecile.	7	30	5
7	32	5	23	Mercredi	Clement.	7	32	5
7	33	5	24	Jeudi	Jean de la Croix. ..M	7	33	5
7	34	5	25	Vendredi	Catherine.	7	34	5
7	35	5	26	Samedi	De la Ste. Vierge. ..M	7	35	5
7	36	5	27	DIMAN.	1. De l'Avent.	7	36	5
7	36	5	28	Lundi		7	36	5
7	37	5	29	Mardi	Messe de la Vigile. ..M	7	37	5
7	38	5	30	Mercredi	André. 1.M	7	38	5

DECEMBER has XXXI DAYS.

- ☽ First Qr. the 2d 17m. after 8h. Morning.
- ☾ Full Moon the 10th 19m. after 9h. Morning.
- ☾ Last Qr. the 18th 19m. after 10h. Morning.
- New Moon the 25th 59m. after 11h. Morning.

Ds	Weeks.	FEASTS, &c.	R	○	S
1	Thursday		7	39	5
2	Friday		7	40	5
3	Saturday		7	40	5
4	SUNDAY		7	41	5
5	Monday		7	42	5
6	Tuesday		7	42	5
7	Wednesday		7	43	5
8	Thursday	Conception of the V. M.	7	43	5
9	Friday		7	44	5
10	Saturday		7	44	5
11	SUNDAY		7	45	5
12	Monday		7	45	5
13	Tuesday		7	45	5
14	Wednesday		7	46	5
15	Thursday		7	46	5
16	Friday		7	46	5
17	Saturday		7	46	5
18	SUNDAY		7	46	5
19	Monday		7	46	5
20	Tuesday		7	46	5
21	Wednesday	Shortest Day & St. Thomas.	7	46	5
22	Thursday		7	46	5
23	Friday		7	46	5
24	Saturday		7	46	5
25	SUNDAY	Christmas Day.	7	46	5
26	Monday	St. Stephen.	7	46	5
27	Tuesday	St. John the Evangelist.	7	46	5
28	Wednesday	Innocents.	7	45	5
29	Thursday		7	45	5
30	Friday		7	45	5
31	Saturday	Americans defeated, 1775.	7	44	5

Jo Ser

1 Jew

2 Ve

3 Sa

4 Dr

5 Lu

6 M

7 Me

8 Jew

9 Ve

10 Sa

11 Dr

12 Lu

13 Ma

14 Me

15 Jew

16 Ve

17 Sa

18 Dr

19 Lu

20 Ma

21 Me

22 Jew

23 Ve

24 Sa

25 Dr

26 Lu

27 M

28 Me

29 Jew

30 Ve

31 Sa

DAYS.

DECEMBRE a XXXI JOURS.

ning.
Morning.
Morning.
Morning.

- ☽ Le 2 à 8h. 17m. matin.
- ☉ Le 10 à 9h. 19m. matin.
- ☾ Le 18 à 10h. 19m. matin.
- Le 25 à 1h. 59m. matin.

R O S

	Jo	Semaine.	F E T E S.	L O C
7 39 5	1	Jeudi		7 39 5
7 40 5	2	Vendredi	Bibiane. ..M	7 40 5
7 40 5	3	Samedi	François Xavier. ..M	7 40 5
7 41 5	4	DIMAN.	2. Sol. François Xavier. ..M	7 41 5
7 42 5	5	Lundi	Pierre Chriologue. ..2M	7 42 5
7 42 5	6	Mardi	Nicolas. ..M	7 42 5
7 43 5	7	Mercredi	Ambroise. ..M	7 43 5
7 43 5	8	Jeudi	CONCEPTION. O&T. ..M	7 43 5
7 44 5	9	Vendredi	..M	7 44 5
7 44 5	10	Samedi	..2M	7 44 5
7 45 5	11	DIMAN.	3. ..M	7 45 5
7 45 5	12	Lundi	Damasc. ..2M	7 45 5
7 46 5	13	Mardi	Luce. ..2M	7 45 5
7 46 5	14	Mercredi	Jeune 4 Tems. ..M	7 46 5
7 46 5	15	Jeudi	Octave. Conception. ..M	7 46 5
7 46 5	16	Vendredi	Jeune 4 Tems. Eusebe. ..M	7 46 5
7 46 5	17	Samedi	Jeune 4 Tems.	7 46 5
7 46 5	18	DIMAN.	4: Sol. Thomas.	7 46 5
7 46 5	19	Lundi		7 46 5
7 46 5	20	Mardi	Messe de la Vigile.	7 46 5
7 46 5	21	Mercredi	Thomas. ..M	7 46 5
7 46 5	22	Jeudi		7 46 5
7 46 5	23	Vendredi		7 46 5
7 46 5	24	Samedi	Jeune. de la Vigile.	7 46 5
7 46 5	25	DIMAN.	NOËL. Octave. ..M	7 46 5
7 46 5	26	Lundi	ETIENNE. Octave. ..M	7 46 5
7 45 5	27	Mardi	JEAN. Octave. ..2M	7 46 5
7 45 5	28	Mercredi	Innocens. Octave. ..3M	7 45 5
7 45 5	29	Jeudi	Thomas. ..4M	7 45 5
7 44 5	30	Vendredi	Du Dimanche dans l'Oc. ..4M	7 45 5
7 44 5	31	Samedi	Silvestre. ..4M.	7 44 5

CIVIL LIST.

Officiers Civils
DE LA
Province de Quebec.

Son Excellence le Très Honorable

GUY LORD DORCHESTER,

Capitaine Général et Gouverneur en Chef.

Major General ALURED CLARKE, Lieut. Gouverneur.
NICOLAS COX, Ecuier, Lieut-gouv. de Gaspée.

MEMBRES DU CONSEIL LÉGISLATIF.

LES HONORABLES.

Alured Clarke, Lt. Gouv.	Henri Caldwell,	} Ecuiers.
William Smith, J. C.	Guillaume Grant,	
Hughes Finlay,	Paul Rock St. Ours,	
Thomas Dunn, J. P. C.	François Baby,	
Edouard Harrison,	Joseph de Longueuil,	
Jean Collins,	Samuel Holland,	
Adam Mabane, J. P. C.	George Davison,	
J. G. Chausségros de Lery,	Sir John Johnson, Bt.	
George Pownall,	Charles Lanaudiere,	
Picotté de Bellestre,	R. A. Boucherville,	
Jean Fraser, J. P. C.	Le Comte Dupré,	

Jenkin Williams, Ecuier, *Greffier.*
J. F. Cugnet, Ecuier, *S. F. et Traducteur.*
Mr. Pierre Mills, *Portier.* — Brassard, *Messager.*

Les Honorables Membres du Conseil Législatif sont
Commissaires de la Paix dans la Province.

COMMISSAIRES

Jenkin
G. E.
Thoma
Pierre B
Malcol
J. B. D
George
Jean Co
Nathan
Guillau
Thoma
Alexand
Pierre L
J. B. C

Jacques
Jacques
Pierre C
Pierre M
R. O. H
Edouard
Neveu S
St. Ge
Jacques
Pierre I
Jean Ca
M. Cha
Etienne
Pierre C
Etienne
Labrue
P. Mar
Jacob J
David
Joseph
Thoma

COMMISSAIRES DE LA PAIX.
DISTRICT DE QUEBEC.

Jenkin Williams,
G. E. Taschereau,
Thomas Scott,
Pierre Panet,
Malcolm Frazer,
J. B. Deschenaux,
George Lawe,
Jean Coffin,
Nathaniel Taylor,
Guillaume Lindsay,
Thomas Aylwin,
Alexandre Frazer,
Pierre Louis Deschenaux,
J. B. Couillard,

Du Quorum.

François Dambourges
Jean Nairne,
Pierre Stuart,
Nicolas Boisseau,
Jean Renaud,
Ant. Juch. Duchesnay
Hypolite La Force,
Ignace Aubert de Gaspé
Pierre Marcoux,
Jacques Perrault,
Donald McKinon,
Donald McLean,
James Frost,

Ecuers.

DISTRICT DE MONTREAL.

Jacques M'Gill,
Jacques S. Goddard
Pierre Guy,
Pierre Meziere,
R. O. Her. de Rouville
Edouard Southouse,
Neveu Sevestre,
St. George Dupré,
Jacques Finlay,
Pierre Foretier,
Jean Campbell,
M. Chartier de Lotbiniere,
Etienne de Lancey,
Pierre Guerout,
Etienne Dechambault,
Labruere Montarville,
P. Marganne de La Valtrie,
Jacob Jordan,
David Alexander Grant,
Joseph Frobisher,
Thomas M' Cord,

Du Quorum.

John M'Kindlay,
Henry Rutter,
P. Amable De Bonne,
C. Quinson de St. Qurs
Louis Lamare Porlier,
Jean Bte. Adhemar,
J. Dumas St. Martin,
Gabriel Franchere,
Christophe Sanguinet,
François Malhiot,
Eu. Lemberd du Mont.
Toussaint Pothier,
Paul La Croix,
François Corbin,
Patrick Conroy,
Porlier Benac,
Pierre Camelin,
Eleazar Fitch,
Moses Holt,
François La Rocque,
Alex. Chisholm,

Ecuers.

ec.
le
STER,
Chef.
Gouverneur.
spéc.

SLATIF.

ant,
Ours,
ueuil,
d,
n,
on, Bt.
iere,
ville,
é,

Ecuers.

teur.
Messager.
gislatif sont
ince.

ISSAIRES

DISTRICT DE LUNEBURG.

Juges de la Cour des Plaidoyers Communs. { Richard Duncan, Edward Jessup, John M'Donell, } Ecuier rs.

Juges de la Paix.

William Faulkner, Walter Sutherland, John M'Donell, Edward Jessup, James Gray, Richard Duncan, Richard Wilkinson, Jeremiah French, Archibald M'Donell, Allan M'Donell, Peter Drummond, Ephraim Jones, Thomas Swan,

Du Quorum.

John Jones, Thomas Sherwood, William Bewell, Richard Duncan, Peter Hunter, Farnham Close, Alexander Malcom, Richard Porter, William Byrne, John Burke, Peter Louis Panet, William Fortune,

ECUIERS.

John Monroe, Ecr. Sberiff.

Coroniers {

H. Munroe, Joel Stone, }

Ecrs.

Jacob Farrand, Ecr. Greffier de la Cour des Plaidoyers Communs, de la Paix, et des Séances de la Paix.

Juges des Com

Juges de la Paix.

Gilbert

Coroniers

Juges des P

DISTRICT DE MECKLENBURG.

Juges de la Cour des Plaidoyers Communs. { Richard Cartwright, Neal M'Lean, James M'Donnell, Hector M Lean, } Ecuier rs.

Juges de la Paix.

R. Cartwright, Neal M'Lean, James M'Donell, Hector M'Lean, Robert Clark, N. Hergerman, Daniel Wright, Arch. M'Donnell, Samuel Sherwood, William Marsh,

Du Quorum.

John Walter Myers, Stephen Gilbert, William Atkinson, R. Cartwright, senior, John Dusenberry, Oliver Church, Hazleton Spencer, Alexander Fisher, Henry Young,

ECUIERS.

Ph. P. Lanfingh, Ecr. Sberiff.

Coroniers {

J. Howard, M. Maguin, }

Ecrs.

Peter Clark, Ecuier, Greffier de la Cour des P. C. de la Paix, et des Sé. de la Paix.

Juges de la Paix.

G.M'G

Thomas

Con

DISTRICT DE NASSAU.

R.G.

Ecuï rs.

erwood,
well,
ncan,
er,
ose,
Malcom,
rter,
rne,
Panet,
rtune,

Ecuïers.

Juges de la Cour des Plaidoyers Communs. { John Butler, Benjamin Pawling, Robert Hamilton, Peter Tenbrook, Nathaniel Petit, } Ecuïers.

Juges de la Paix. { John Burch, Peter Tenbrook, John Warren, John Butler, R. Hamilton, Nathaniel Petit, John Powell, Jacob Ball, } Du Quorum.

{ Samuel Street, Peter Hunter, Farnham Close, Alexander Malcom, Ricd. Porter, Robert Kerr, John M^cNab. Peter Ball, } Ecuïers.

Gilbert Tice, Ecr. Sberiff. Philip Fry, Ecuïer, Greffier de la Cour des Plaidoyers Communs, de la Paix, et des Séances de la Paix.
Coroners { H. Nelles, } Ecrs. { J. Pawling }

, Ecr. Greffier des Plaidoyers de la Paix, et de la Paix.

DISTRICT DE HESSE.

R.G.

Ecuïers.

Myers
rt,
nson,
senior,
ry,
cer,
er,

Ecuïers.

Juges de la Cour des Plai-Com. { Wm. Dummer Powell, Alexandre M^cKee, } Ecuïers.

Juges de la Paix. { W. D. Powell, A. M^cKee, Alexander Grant, Guil. Lamothe, St M. Adhemar, Wm. Roberson, William M^cComb, Joncaire de Chabert, Alexre. Maisenville, William Caldwell, Matthew Elliot, J. Porlier Benac, Peter Hunter, } Du Quorum.

{ Farnham Close, Alexander Malcom, Richard Porter, John Askin, George Meldrum, Angus M^cIntosh, George Sharp, William Parke, George Leith, Thomas Shepherd, Chevallier Chabert, Charles Goine, Simon M^cTavish, } Ecuïers.

G. M^cGregor, Ecr. Sberiff. — G. Meldrum, Ecr. Coroner. Thomas Smith, Ecuëir, Greffier de la Cour des Plaidoyers Communs, de la Paix, et des Séances de la Paix.

cuïer, Greffier des P. C. de la Sé. de la Paix.

DISTRICT DE GASPE.

Juges de la Cour des P. Communs } Felix O'Hara, } Ecuiers.
Charles Robin, }

Juges de la Paix. { Hugh O'Hara, } Du Duo { Pierre Loubert, } Ecuiers.
Daniel M'Pherson, } Charles Landry,
Theophilus Fox, } Thomas Poissette,
F. Belcour Dela Fontaine } Henry Rimpoff.
Joseph Arbour, } Samuel Lee.
Charles Robin, } Mathew Stuart.
Wm. Vonden Velden, } Robert Adams,
Josiah Cals, } John Mann,
John Arsenaux, } Louis Fromenteau.
Pierre Morin, }

Thomas Mann, Ecr. Sheriff.—]. Jefferies, Ecr. Coronier.
William Vonden Velden, Ecuier, Greffier de la Cour des Plaidoyers Communs, de la Paix, et Séances de la Paix.

DISTRICT DES TROIS-RIVIERES.

Juges de la Cour des Plaidoyers Communs. { Adam Mabane, } Ecuiers.
John Fraser,
Thomas Dunn,
H. de Rouville,
Pierre Panet, }

Juges de la Paix. { Hertel de Rouville } Du Quorum. { Charles Tonancour, } Ecuiers.
Pierre Panet, } J. Bte. Perreault,
J.B.C. de Niverville } P.F.C. d'Orvilliers
J.M. de Tonancour } Nic. St. Martin,
Lefebvre Bellefeuille } Pierre Cressé,
Jean Morris, } Amable Belaire,
William Grant, } Luc Schmidt,
J. Bte. Badeaux, } Pierre St. Cire,
Destimauville, } Robert Brydon,
George Dame, }

Thomas Coffin, Ecuier, Sheriff.
Charles Thomas, Coronaire, Greffier de la Cour des Plaidoyers Communs, de la Paix, et des Séances de la Paix.

JURISDICTION DE ST. JEAN.

Commissaires { René Boileau,
de la Cour { François Petrimoux, } *Ecuïers.*
Sommaire. { John M^cCutcheon, }
 J. Baptiste Grizé, *Ecuïer, Greffier de la Cour Sommaire.*

JURISDICTION DE L'ASSOMPTION.

Commissaires { Pouffaint Pothier, }
de la Cour { George M^cBeath, } *Ecuïers.*
Sommaire. { Germain le Roux, }
 David M^cCrae, *Greffier de la Cour Sommaire.*

JURISDICTION DE VARENNES.

Commissaires { Jean Vienne }
de la Cour { Dougald M^cDougald, } *Ecuïers.*
Sommaire. { Martigny, }
 Gaspard Massue, *Ecuïer, Greffier de la Cour Sommaire.*

JURISDICTION DE LA PRAIRIE.

Commissaires { Paul La Croix, }
de la Cour { Louis Biscornet, senior, } *Ecuïers.*
Sommaire. { Joseph Hebert, }
 Ignace Bourassat, *Ecuïer, Greffier de la Cour Sommaire.*

OFFICIERS DE DIFFÉRENS DEPARTEMENS.

Hon. George Pownall, *Ecuïer, Secrétaire et Greffier.*
 Henri Motz, *Ecuïer, Secrétaire du Gouverneur en Chef.*
 T. A. Coffin, *Ecuïer, Auditeur des Comptes.*
 Le Chevalier T. Mills, *Receveur-général.*
 J. Williams, *Ecuïer, Sol. et Insp. des Domaines du Roi.*
 Hon. S. Holland, *Arpenteur Général.*
 Hon. John Collins, *Député Arpenteur Général.*
 John Craigie, *Ecuïer, Com. et garde Magasin Général.*
 Joshua Winslow, *Ecuïer, Député Paie-Maitre Général.*
 Messrs. Davison & Lees, *Agent provisionnaires de l'Armée.*

E.
 Ecuïers.
 bert,
 dry,
 ifette,
 poff.
 art.
 ms,
 enteau.
 Ecr. Coronér.
 de la Cour des
 es de la Paix.
 RES.
 Ecuïers.
 ancour,
 eault,
 rvilliers
 artin,
 é,
 aire,
 lt,
 ire,
 don,
 Ecuïers.
 our des Plai-
 es de la paix.

Thomas Grant, Ecuier, *Agent Victuailier de la Marine.*
 Thomas Faunce, Ecuier, *Officier Naval.*
 J. Frost, Ecuier, *Capitaine du Port à Québec.*
 Mr. Eleazer Fitch, *Officier de Marine à St. Jean.*
 Mr. Valentine, *Officier de Marine à Oswego.*
 William Pollock, Ecuier, *Greffier de la Couronne.*
 R. Cumberland, Ecuier, *Agent Provincial.*
 Hon. R. A. Boucherville, Ecr. *Grand Voyer de Montréal.*
 M. Bellefeuille, *Voyer des Trois Rivieres.*
 Jean Renaud, Ecuier, *Grand Voyer de Québec.*
 Lieut. Col. Campbell, *Surintendant des Sauvages.*
 Jean Coffin, Ecr. *Inspec. des Forêts et Police à Québec.*
 St. Geo. Dupré, Ecuier, *Insp. de Police à Montréal.*
 Mess. Melvin & Burns, *Encanteurs à Québec.*
 Mr. Jacob Schieffelin, } *Encanteurs à Montréal.*
 Mr. F. Hamelin, }
 Mr. J. Duval, *Inspecteur des Marchés à Québec.*
 Mr. James Finlay, *Insp. des Cheminées à Montréal.*
 David Auldjo, } *Inspecteurs des Cheminées à Québec.*
 H. M'Kay, }
 John Hill, *Géolier à Québec.*
 Joseph Ray, *Géolier aux Trois-Rivieres.*

**SURINTENDANS DE LA NAVIGATION
 INTERIEURE.**

Hon. William Grant, Ecuier, *Québec.*
 Hon. Sir John Johnson Baronet, } *Montréal.*
 Arthur Davidson, Ecuier, }
 Louis Carignan, *Michilimackinac.*
 Gregor M'Gregor, *Détroit.*
 William Mackay, *Kingston.*
 John Warren, *Fort Erie.*
 C. M'Nab, *Niagara.*

John Duncan,	William Dutchie,	} <i>Insp. du Poisson pour le District de Gaspé.</i>
Jas. Durward,	J. Paterson,	
J. Dutchie,	Robert Ascha,	

COUR

Le Go
 Juge
 du C
 tend
 Jacques

L'Hon
 A. Gr
 J. Wil
 Wm. H
 Isaac C

Le Go
 du C
 miss
 Mer
 A. G
 David
 Mr. H

Les H. } A
 } T
 } P
 D. L.
 Ja. S
 David
 David

Cov

Les H. }
 }

COURS DE JUSTICE DANS LA PROVINCE.

COUR D'APPELS.

Le Gouverneur, Lieutenant-gouverneur, ou le Juge en Chef, avec cinq ou plus des Membres du Conseil (les Juges qui auparavant ont entendu et décidé la cause exceptés) } Juges.
 Jacques Shepherd, Ecuier, Greffier.

COUR SUPREME.

L'Honorable William Smith, Ecuier, Juge en Chef.
 A. Gray, Ecuier, Avocat-général.
 J. Williams, Ecuier, Solliciteur-général.
 Wm. Pollock, Ecuier, Clerc de la Couronne.
 Isaac Ogden, Ecuier, Député.

COUR DE VICE-AMIRAUTÉ.

Le Gouverneur, le Lieutenant Gouverneur, les Membres du Conseil Législatif, et autres nommés dans la commission, Juges—La Cour doit être composée de sept Membres au moins.
 A. Gray, Ecuier, Procureur-général.
 David Lynd, Ecuier, Greffier.
 Mr. Hugh Mackay, Maréchal.

COUR des PLAIDOYERS-COMMUNS.

Les H. { A. Mabane, } Ecuiers, Juges.
 { T. Dunn, }
 { P. Panet, }
 D. Lynd & P. L. Panet, Ecuiers, Greffiers.
 Ja. Shepherd, Ecuier, Sheriff.
 David Lynd, Ecuier, Coroner.
 David Lynd, Ecuier, Greffier de la Paix.

COUR des PLAIDOIERS-COMMUNS à MONTREAL.

Les H. { J. Fraser, } Ecuiers, Juges.
 { E. Southouse, }
 { H. de Rouville, }
 D 3 J. Burke.

J. Burke, J. Reid & — Lepailleur, Ecuiers, Greffiers.
 Edouard Guillaume Gray, Ecuyer, Sberiff.
 Jeân Burke, Ecuyer, Coroner.
 Jean Burke, } Ecuiers, Greffiers de la Paix
 Jean Reid, }
 — Lepailleur, }

Séances des Cours de Justice dans la Province de Québec.

C O U R D' A P E L S.

Le premier Lundi de chaque mois pendant toute l'année et continue à siéger chaque mois tant que l'affaire portée devant elle l'exige.

C O U R D U B A N C D U R O I.

Dans la ville de Québec, se tient les premiers Mardis des mois de Mai et de Novembre. Dans la ville de Montréal, les premiers Lundis de Mars et Septembre, et siege pendant dix jours chaque terme.

Deux Cours de Plaidoyers-communs, l'une pour le District de Québec, l'autre pour celui de Montréal,

Siégent au moins un jour chaque semaine dans chacune des dites villes respectivement, pour la décision des causes dont la valeur en litige n'exécède point dix livres sterling; et continuent ainsi leurs séances toute l'année, à l'exception de 3 semaines dans le tems des sémences, un mois dans celui de la récolte, et 15 jours à Noël et à Pâques; à l'exception aussi des vacances fixées par les Juges pour faire leurs tournées deux fois par an dans leurs districts respectifs.

Les mêmes Cours siégent dans des termes réguliers, pour la décision des causes au-dessus de dix livres sterling, celle de Québec les quinze premiers jours des mois de Janvier et Juillet, et les quinze derniers de Mars et Septembre

Septemb
Fevrier
ches et
seront to

Cour des

Tien

une Séar

et l'autr

et que

(les Din

comptés

Cours d

Se tie

d'Avril

LISTE

- { A
 - { A
 - { B
 - { R
 - { J.
 - { I
 - { J
 - { J
 - { A
 - { P
 - { P
 - { A
 - { J
 - { T
 - { A
 - { L
 - { C
- A Québec.
- A Montréal.

s, Greffiers.

Septembre et celle de Montréal les 15 derniers jours de
Fevrier Août et Novembre, chaque année, les Diman-
ches et Fêtes exceptés; et les premiers jours du retour
seront toujours le premier jour des termes.

Paix

Cour des Plaidoyers-communs, District des Trois-Rivieres

de Québec.

Tiendra deux Séances seulement dans l'année; savoir,
une Séance qui commencera le premier Mardi de Février,
et l'autre Séance commencera le premier Mardi d'Août,
et que chaque Séance continuera pendant huit jours
(les Dimanches et Fêtes exceptés) qui ne feront point
comptés pour jours de Séance.

dant toute
tant que

*Cours de Séances Générales de Quartier de la Paix, à
Québec et à Montréal;*

ers Mardis
la ville de
Septembre,

Se tiennent les seconds Mardis des mois de Janvier
d'Avril, de Juillet et d'Octobre, tous les ans.

le District
éal,

LISTE DES AVOCATS DANS LA PROVINCE.

ans cha-
la décision
e point dix
ances toute
tems des
et 15 jours
vacances
deux fois

A Québec.	{	Alexandre Gray, Procureur-Général.	} Ecuiers.
		Antoine Panet,	
		Berthelot D'Artigny,	
		Robert Russell,	
		J. F. Cugnet,	
		Isaac Ogden,	
		John Antill,	
		Jon. Sewell. F. F. de Proc. Général.	
Amable De Bonne,			
Pierre Bedard.			

réguliers,
ivres ster-
s des mois
e Mars et
septembre

A Montréal.	{	Pierre Meziere,	} Ecuiers.
		Arthur Davidson,	
		James Walker,	
		Thomas Walker,	
		A Foucher.	
		L. Etienne Thedard De Montigny,	
Charles François Hamelin,			

JUGES de la PAIX pour le District de Montreal, qui ont été commissionnés après l'impression de la liste des J.P. pour ce District.

du. Quorum. {	Edward Jessup Christopher Carter	} Ecuïers.
James Sawers,		
James Walker,		
John Jones, Junr.		
John Bapbtiste Bruyer Bellair.		

BRITISH AND CANADIAN MILITIA
THROUGHOUT THE PROVINCE.

LISTE des OFFICIERS de MILICES
PAR TOUTE LA PROVINCE.

OFFICERS OF THE QUEBEC BATTALION
OF BRITISH MILITIA.

The Honorable Henry Caldwell, Esq. Colonel.
John Nairne, Esq. Lieutenant-colonel.
Malcolm Frazer, Esq. Major.

CAPTAINS.

James Johnston, Artillery,	} Ecuïers.
Thomas Ainslie,	
Hon. Edward Harrison,	
Robert Lester,	
Hon. Hugh Finlay,	
Peter Mills, Esq. retired with a Captain's Commission.	

LIEUTENANTS.

Samuel Phillips,	} Ecuïers.
John Renaud,	
	John Coffin, senior,
	Simon Frazer, senior,
	Robert

Robert
Simon
Lauchl
John M
Michel
David
John Ly
John P
John Bl

Robert
John Y
Abel W
Henry C

staff, }

OFFIC
OR TH
Colonel C
Lieutena
Major

John Gr
James St
Richard
Isaac To

John M
William
Simon M
Robert C
James C
Edward I
Allan Pa

LIEUTENANTS.

Robert Woolsey,	John Coffin, junior,
Simon Frazer, junior,	William Macnider,
Lauchlin Smith,	William Lane,
John Melvin,	William Burns,
Michel Cornud,	Andrew Cameron,
David Barclay,	John Munro,
John Lynd,	James Tod,
John Purfs,	David Shoolbred,
John Blackwood,	Mathew Lymburner,

Esquires.

ENSIGNS.

Robert Morogh,	William Smith,
John Young,	John Caldwell,
Abel Willard,	William Lyndsay, jun.
Henry Cull,	Edwd. Harrison, jun.

Esquires.

Staff,	James Sinclair, Quarter-master,	} with rank of	
	Wm. Lindsay, junior, Adjutant,		} Lieutenants.
	James Davidson, Surgeon.		

OFFICERS OF THE BRITISH MILITIA FOR THE TOWN AND BANLIEUE OF MONTREAL.

Colonel Commandant	Edward William Gray, Esq.
Lieutenant Colonel	Jacob Jordan, Esq.
Major	James M'Gill, Esq.

CAPTAINS.

John Grant,	Joseph Frobisher,
James Stanley Goddard,	Alexander Auldjo,
Richard Dobie,	George King,
Isaac Todd,	Thomas Forsyth.

Esquires.

LIEUTENANTS.

John M'Gill,	James Grant,
William Maitland,	Andrew Todd,
Simon M'Tavish,	Daniel Sutherland,
Robert Cruickshank,	Jonathan Abraham Gray,
James Caldwell,	Samuel Birnie,
Edward Edwards,	James Finlay, junior,
Allan Paterson,	Thomas M'Cond,

Esquires.

de Mon-
ors-l'im-
District.

Ecuiers.

MILITIA

MILICES

TALION

Colonel.

nel.

Esquires.
tt.
erd,
dfay,

ommission.

ior, }
nior, }
Etc.
Robert

Alexander Henry,

Thomas M^cMurray,

ENSIGNS.

James Dunlop,
John Dumoulin,
John Gray,
Francis Desrivieres

Alexander Robertson,
James Hughes,
John Howard,
John Lilly.

Adjutant and Lieutenant,
Quarier-Master,
Surgeon,

Lawrence Ed. Ermatinger,
John Turner,
Charles Blake.

OFFICIERS DE LA MILICE CANADIENNE
DE LA VILLE ET DISTRICT DE QUEBEC.

ETAT MAJOR.

L'Honorable Le Comte Dupré, Colonel.

L'Honorable François Baby, Lieutenant-colonel.

Gabriel Elzeard Taschereau, Ecuyer, Major.

Capitaine Louis L'Anglois,
Lieutenant Barthelmy Faribeu,
Enseignes { Antoine Gosselin,
 { François Duval, fils,

} AIDES
 } MAJORS.

CAPITAINES.

Hypolite Laforce, Artillerie,
François Pômereau, Gren.
Charles Berthelot,
Alexandre Dumas,
Charles Liard,
Jacques Perrault,

Joseph Duval,
J. Bte. Bouchette.
Antoine Panet,
Joseph François Cugnet.
Charles Pinguet,

CAPITAINES EN SECOND.

Ant. Serindac,
Louis Turgeon, pere,
Louis Duniere,
A. J. Raby,
Antoine St. Germain,
J. Bte. Dupré, fils.

Pierre Ls. Deschenaux,
François Duval,
Meru Panet,
Louis Fremont,
Jean Marie Cherrier,
François Fillion.

Joseph
Pierre
Charles
Jean Bt
René F

Charles
Joseph
Joseph
Jean Bt
Pierre

C A P

Ste. Fo
Ancien

St. Aug

Pointe :

Les Ecu
Cap San
Deschan
Grondin

Lotbini

Ste. Cr

St. Jean

St. Ant

St. Gil

St. Nic

ointe

LIEUTENANTS.

Joseph Rollet,
Pierre Bouché, l'ainé,
Charles Fremont,
Jean Bte. Amiot,
René François Duval,

Alexis Caron,
Louis Turgeon, fils,
Joseph Migneron,
Louis Bordage,

ENSEIGNES.

Charles Pelerin,
Joseph Pelerin,
Joseph Drapeau,
Jean Bte. Corbin,
Pierre Bruneau,

René M. Bouchaud,
Charles Guéroux, fils,
Piscot Parent,
Jacques Voyer,
Juste Monjon,

Le Réverend Pere Beré, Aumonier.

Louis Badelard, Chirurgien.

J. Bte. Chevalier, l'ainé, } SERJEANS

J. Bte. Chevalier, le Cadet, } MAJORS.

CAPITAINES DES PAROISSES

de Campagne dans le District de Québec.

Ste. Foy,
Ancienne Lorette,
St. Augustin,
Pointe aux Trembles,
Les Ecureuils,
Cap Santé,
Deschambault,
Grondines,
Lotbiniere,
Ste. Croix,
St. Jean L'Echaillon.
St. Antoine,
St. Giles,
St. Nicolas,
Pointe Levy,

Antoine Sanson
} Charles Noreau,
} Joseph Dufresne,
} Louis Gingras,
} François Côté.
} Jacques Garnaud,
} Charles Garnaud,
Jacques Delisle,
Pierre Mercure,
Pierre Groleau,
Joseph Hamelin,
François Bellanger,
Antoine Hamel,
Jean Laliberté,
Louis Côté,
Pierre Herlet,
J. Bte. Demers,
} François Bourassa,
} Etienne Begin,

Murray,
bertson,
Ermatinger,
AD IENNE
UEBEC.
oncl.
t-colonel.
Major.
AIDES
MAJORS.
al,
chette.
net,
çois Cugnet.
guet,
Deschenaux,
uval,
t,
ont,
Cherrier,
llion.

St. Henry,
 Nouvelle Beauce, de Sati-
 kant
 St. Gervais,
 St. Charles,
 Beaumont,
 St. Michel,
 St. Valier,
 La Malbaie,
 Les Eboulemens,
 Isle aux Coudres,
 Baie St. Paul,
 Petite Riviere,
 St. Joachim,
 St. Anne du Nord,
 St. Feréol,
 Château Richer,
 Ange Gardien,
 Beauport,
 Charlebourg,
 Bourg Royal,
 Jeune Lorette,
 Isle d'Orléans, {
 St. Pierre,
 Ste. Famille,
 St. François,
 St. Jean,
 St. Laurent,

{ Jean Crespeau,
 { Germain Beaudoin,
 { François Verreau,
 { Guillaume Provost,
 Joseph Poulin;
 { Jean Bolduc,
 { J. Gagnon, 1er. Lt.
 { J. Roi, 2d; Lieut.
 { Louis Goffelin.
 { J. Baptiste Perrault,
 { Louis Godebour.
 { Etienne Carrier,
 Joseph Roi.
 { Dominique Poliquain
 { J. Marceau; Pere,
 { Pierre Bouchard,
 { André Obé,
 Charles Brassard,
 J. François Tremblé,
 Zacharie Hervey,
 { J. B. Menard,
 { Jacques Fortin,
 Jean Bte. Fortin,
 Joseph Paré,
 François Lessard,
 Joseph Dupon,
 Joseph Caseau,
 Michel Huot,
 { Paul Rainville,
 { Jacques Vilair,
 Jacques Jobin,
 Raphael, Giroux,
 Louis L'heureux,
 Prisque Plante,
 Pierre Deblois,
 Joseph Lepage,
 Louis Genais,
 Louis Rouleau,

Etat-M
 Fleuv
 Berthier
 Riviere
 du Suc
 Cap St.
 L'Islet,
 St. Jean
 St. Roch
 Ste. An
 Riviere
 Camour
 Riviere
 Riviere
 Ile Vert
 Trois
 Le Bic,
 Madawe
 Pabo, G
 Cap I
 DIST
 Ville des

Etat-Major de St. Thomas pour le Sud dans le bas du Fleuve depuis Berthier jusqu'à Matane inclusivement.

François Dambourgès, Colonel.

Pierre Marcoux, Lieutenant Colonel.

Ignace Aubert Gaspé, Major,

CAPITAINES.

Berthier,		Pascal Corriveau,
Riviere } St. François,		Louis Blais.
du Sud, } St. Pierre,		Michel Blais.
Cap St. Ignace,	} St. Thomas,	Jacques Thibaut.
L'Islet,		Joseph Fournier,
St. Jean du Portage,		J. B. Couillard Deprés,
St. Roch,		François Duval,
Ste. Anne du Sud,		Jean-Marie Castongué,
Riviere Ouelle,		Sebastien Houellete.
Camouraska,		Joseph Boucher.
Riviere du Loup,		{ Alexandre Dione,
Riviere des Caps,		{ Alexandre Roi.
Isle Verte, Cacona et		
Trois Pistoles.		} Pierre Pinet,
Le Bic, Rimouski, et Matane,		
Madaweska,		} Jean Bte. Grandmaison,
Pabo, Grande Riviere, et		Joseph Lepage,
Cap Despair,		François Cir,
		} François de la Fontaine,

DISTRICT DES TROIS RIVIERES.

Ville et partie du Nord.

ETAT MAJOR.

Joseph Niverville, Colonel.

Charles Tonnancour, Major.

CAPITAINES.

Ville des Trois Rivières,	E	{	Is. J. Le Proust,
			Guillaume Grant,

CAPITAINES.

Cap la Madelaine,	Antoine Belrivs,
Champlain,	Joseph Chartier,
Riviere Batiscan,	Joseph Belletête,
Riviere des Envies St. Stanislas,	Pierre Trépagné,
Batiscan,	Antoine Marchand,
Ste. Anne,	Louis Guoin,
Pointe du Lac,	André Guay,
Petit Yamachiche,	Joseph Adam,
Yamachiche,	Antoine Lesieur,
Riviere du Loup,	{ Antoine Augé,
	{ Alexis Leclair,
Maskinongé,	{ A Belair,
	{ Joseph Le Sage,
Lormiere,	Pierre Marchand,

Etat Major de St. François, pour le Sud du Fleuve.

Joseph Marie Tonancour, Colonel.

J. B. Destimauville, Lieutenant Colonel.

J. A. C. St. François, Major.

CAPITAINES.

Yamaska,	{ Louis Schmidt,
St. François,	{ J. Bte. Brouillard,
St. Michel d'Yamaska,	J. Bte. Deschenaux,
Baie St. Antoine,	Pierre Bazil Pelissier,
	{ Aug. Claire Houle,
Nicolette,	{ J. B. Lafond,
	{ Pierre Brassard,
Lac St. Paul,	{ François Pitre,
Becancour,	Pierre Poirier,
	{ Joseph Bourgeois,
Gentilly,	{ B. Beauchêne.
	{ D. Labuissiniere, C.
St. Pierre L'Ébèquet,	{ Poisson, Lieut.
	Pierre Roberge,

OFF

DE

Ne

S

Pierr

Pierr

J. B

Dani

Gabr

Jean

Jacq

Loui

Jean

Adri

Etier

Pierr

Char

Hyp

Jacq

Loui

Gabr

Pierr

OFFICIERS DE LA MILLICE CANADIENNE
DE LA VILLE ET BANLIEUE DE MONTREAL.

ETAT MAJOR.

Premier Bataillon.

Neveu Sevestre, Ecuyer, Colonel et Commandant,

St. George Dupré, Ecuyer, Lieutenant Colonel.

Louis Porlier, Ecuyer, Major.

Etienne St. Difier, Aide-Major.

CAPITAINES.

Pierre Lacoſte,

Maurice Blondeau.

Pierre Vallé,

J. Bte. Adhemard,

J. Bte. Depain,

Pierre Bouthelier

CAPITAINES EN SECOND.

Daniel Dupré,

Joseph Fs. Perrault.

Gabriel Côté,

Joseph Sanguinet,

Jean Baptiſte Durocher,

Louis Chaboilliez,

LIEUTENANTS.

Jacques Porlier,

J. Baptiſte. Baby,

Louis Baby.

Michel Curote,

Jean Defrivieres,

François Defrivieres,

ENSEIGNES.

Adrien Berthelot,

Amable Dezery,

Etienne Campion,

François Rolland,

Pierre Berthelet,

Jean Bouthillet,

Deuxieme Bataillon.

Pierre Guy, Lieutenant-colonel.

Pierre Foretier, Major.

Hughes Hency, Aide-major.

CAPITAINES.

Charles Chaboilliez,

Charles Dézery,

Hypolite Dupré,

Louis Moquin,

Jacques Hervieux.

Ignace Lacroix,

CAPITAINES EN SECOND.

Louis Guy,

Pierre Hervieux,

Gabriel Francher,

Joseph Quesnel,

Pierre Defrivieres, E 2

Louis Laville,

LIEUTENANTS.

Bazil Campault,
Benjamin Durocher,
Clement Herse,

Jean Baptiste Thabault,
Charles Lufignan,
Michel Dumas.

ENSEIGNES.

Jacques Giasson,
Nicolas Berthelet,
Jacques Fs. Lacomble,

Joseph Roy,
Philippe Lespron,
Antoine Duchesne,

CAPITAINES DANS LES PAROISSES.

Argenteuil
Lac des deux Montagnes,

Nicolas Aubert,
Hyacinth Seguin,

Riviere Duchesne,

{ Joseph Hetier,
{ Pierre Paradis,
{ Gabriel Hetier,

Blainville,
Haut de l'Isle Ste. Anne,
Pointe Claire,
Les Sources,
Isle Bizard,

Pierre Filiatros,
Philippe Depelteau,
Joseph Deau, f. fon. C.
Dominique L'étang,
Jacques Boileau,

St. Genevieve

{ Jh. Martin Hilaire,
{ Ant. Clem. Lariviere,

La Chine,

{ Pierre Depelteau,
{ Paul Dumouchel,

St. Laurent Lieffe,

{ J. B. Roi,
{ Gabriel Crevier,

Les Bois Francs,

Pierre Dumais,

Pointe aux Trembles,

{ J. B. Millard,

St. Léonard,

{ J. B. Benard,

Longue Pointe

{ Fr. Bricot Lamarche,
{ fai. fonc. de Capt.

St. Léonard de Longue Pointe,

Ignace Souigny,
Guillaume Longpré,

Rivieres des Prairies.

{ Jacques Monarque,
{ J. B. Monarque,

Sault au Récolet,

Amable Sicard,

de Thabault,
ignan,
mas.

pron,
acheſne,

MOISSES.

ubert,
Seguin,
Hetier,
Paradis,
Hetier,
iatros,
epelteau,
eau, f. fon. C.
e L'étang,
oileau,
rtin Hilaire,
em. Lariviere,
Depelteau,
umouchel,
oi,
Crevier,
mais,
Millard,
enard,
côt Lamarche,
onc. de Cäpt.
uligny,
e Longpré,
s Monarque,
Monarque,
card,

Repentigny,

St. Sulpice,

La Valtrie,

Lanoray,

Berthier,

St. Esprit,

St. Antoine,

St. Cutbert,

L'Affomption,

St. Esprit,

L'Achigan St. Roc,

L'Acadie,

Mascouche Lachenaye,

Lachenaye,

Terrebonne,

Mascouchè St. Louis,

Idem Ste. Anne,

Isle Jesus, { St. François,

{ St. Vincent,

{ Ste. Rose,

{ St. Martin,

Soulange,

Quinchien,

Vaudreuil,

Isle Perault,

E3

{ François Payet,
{ Antoine Deschamps,
François Bourdon,

{ Charles Laporte, fai.
{ fant fonc. de Capi.
L. Roy Desjardins.

{ P. Cofabon Doſtaler,
{ Pierre Pelland,
Joſeph Roc,

François Geofroy,

{ Louis Vadenet,
{ Pierre Lefpine,

{ J. B. Bruguier Belair,
{ Jean Vaine,

{ J. Archambault,
{ Antoine Marion,

Etienne Turgeon,

Louis Chapu,

Pierre Dupuis,

Pierre Beauchamp,

{ Alexis Caron,

{ Felix Joly,

{ Pierre Raby,

{ François Seguin,

G. Cuvillon, f. fonc. C.

Pierre Gagnon,

Augustin Lozé,

{ Pierre L'Anglois,

{ Boniface Paquet,

Charles Filiatros,

{ Julien Leblanc,

{ Joſeph Lorrain,

{ Antoine Biſſonnet,

{ Gabriel Leroux,

Joachim Genus,

François Cadieux,

Michel Le Duc,

*Etat Major de Boucherville, pour la partie du Sud du
Fleuve, dans le District de Montréal.*

R. A. Boucherville, Colonel.

René La Bruyere, Lieutenant Colonel.

François Malhiot, Major.

CAPITAINES.

Beauharnois,	Antoine Le Duc,
Châteauguay,	{ Vital Pomainville,
	{ Amable Foucher,
	{ Louis Drainville,
La Prairie la Madelaine,	{ Joseph Hebert,
	{ Joseph Brousseau,
	{ Jacques Brousseau,
Idem St. Pierre,	{ Joseph Lanctost,
	{ Alexis Lanctost,
	{ Albert Dupuis,
Idem St. Philippe,	{ Jacques Robert,
	{ Pierre Lefebvre,
	{ Pierre Pingoneau,
Blairfindie,	Laurent Roy,
Idem St. Jean,	Julien Depelteau,
Idem Ste. Therese,	François Petrimoulx,
	{ Julien Piedalu,
	{ J. B. Toussaint Ferri-
Chambly,	{ ere de Bossé, fils,
	{ Michel Lamoureux,
	{ Joseph Piedalu,
	{ J. B. Couffel,
Longueuil,	{ J. Harrès Sanfaçon,
	{ François Surprenant,
	{ Jean La Violette,
Boucherville,	{ Louis Senecal,
	{ Pierre Walburner,

e du Sud du
al.

lonel,

e Duc,
omainville,
Foucher,
rainville,
Hebert,
Brousseau,
Brousseau,
anctost,
anctost,
Dupuis,
Robert,
efebvre,
ingoneau,
oy,
pelteau,
etrimoux,
Piedalu,
oussaint Ferri-
e Bossé, fils,
Lamoureux,
Piedalu,
oussel,
ès Sanfaçon,
s Surprenant,
Violette,
necal,
Walburner,

Varenne,

Verchere,

Idem La Bioffe,
Contrecœur,
Grand St. Ours,

William Henry,

Petit St. Ours,

Ile St. Ignace,
Ile du Pas,

Riviere
Richelieu,

St. Denis,

St. Antoine,

St. Charles,

Belœil,

St. Hyacinthe Yamaska,

Pointe Olivier,

{ Hiacinth Durocher,

{ Jean Martin,

{ Joseph Messier,

{ Alexandre Hébert,

{ Joseph Girard,

{ Joseph Amiot,

{ Nicolas Amiot,

{ François Langevin,

{ François Duhamel,

{ Philipe St. Laurent,

{ Alexis Cardin,

{ Pierre Cournoyer,

{ Joseph Lariviere,

{ François Giard,

{ Michel Lariviere,

{ J. B. Lincour,

{ Pierre Joinville,

{ Louis Courtemanche,

{ Louis Goulette,

{ F. St. François,

{ Pierre Cheval,

{ Chris. Marchesseau,

{ Chs. Berthiaume,

{ J. B. Lataille,

{ André Combe,

{ J. Jano Lachapelle,

{ André Gatebois,

{ Leopold Remi dit

{ Bellefleur,

{ Joseph Le Moine,

{ Joseph Coiteux,

{ Jacques Beaulac,

{ Domingue,

{ Joseph Carreau,

{ Pierre Brunet,

ECCLESIASTICAL STATE OF CANADA
Catholic and Protestant.

ETAT ECCLESIASTIQUE DU CANADA
Catholique et Protestant.

CATHOLIQUE.

Monseigneur JEAN OLIVIER BRIAND, Ancien
Evêque de Québec.

Monseigneur JEAN FRANÇOIS HUBERT, ci-devant
Titulaire d'Almire, présentement Evêque de Québec.

Mgr. Charles François Bailly, Evêque Titulaire de
Capfe, Coadjuteur de Québec.

VICAIRES-GE'NE'RAUX.

Monfr. Montgolfier,		Monfr. Brassier.
Monfr. St. Onge,		Monfr. Denaut,
Monfr. Gravé,		

Sécretaire du Diocèse, Mr. Pleffis.

AU SEMINAIRE DE QUEBEC.

Monfr. Gravé, Supérieur.		} Directeurs,
Mr. Thomas Bedard,		
Mr. La Haille,		
Mr. Rey, Procureur.		

Mr. Boissonneau, Professeur,

AU SEMINAIRE DE MONTREAL.

Mr. Montgolfier, Supérieur.
 Mr. Brassier, Supérieur en second.
 Mr. Poncin, Directeur.
 Mr. Guichart, Missionnaire des Algonkins, au Lac des
deux Montagnes.
 Mr. Dézéry, curé d'Office,
 Mr. Guillemin,

Mr.
Mr.
Mr.

Mr.
Mr.

Mess

Mess

Le R
Le R
Petri
Duya

Le R
Le R
Le P.

Fondé
bécil

Fondé
Theré

Fondé
Marie C

Mr. Marchand le jeune, Principal du Collège.
Mr. Borneuf, Procureur.
Mr. Le Clerc, Missionnaire des Iroquois au Lac des deux Montagnes.

Mr. Lami Hubert,
Mr. Ignace le Claire, Professeur de Philosophie,

Messrs. { Archambault, Chaboillez, } pour les humanités et les sciences.
 { Bedard, Parent, }

Messrs. { Poulin de Courval, | Lamotte, } Vicaires.
 { Keller, | Bedard, }

RECOLLETS OU FRANCISCAINS.

Le R. P. Felix Berrey, Commissaire Provincial.
Le R. P. Louis Demers, Supérieur, à Montréal,
Petrimoulx, Couvent de Montréal.
Duyart, Missionnaire à Yamaska.

AUX JESUITES.

Le R. P. Giraulx, Supérieur.
Le R. P. Bernard Well, au Collège de Montréal,
Le P. Casot, Procureur.

COUVENS DE RELIGIEUSES ET
COMMUNAUTE'S.

HÔPITAL-GENERAL A QUEBEC.

Fondé en 1693 pour les infirmes et les im-
béciles. Catherine Noyan, supérieure, 41 Religieuses.

HÔPITAL-GENERAL A MONTREAL.

Fondé en 1753 pour les pauvres malades.
Therèse Lemoine Despins, supérieure, 18 Religieuses.

HÔTEL-DIEU A QUEBEC.

Fondé en 1636 pour les pauvres malades.
Marie Gen: St. François, supérieure, 30 Religieuses.

HÔTEL-DIEU A MONTREAL.

Fondé pour les pauvres malades.

Gab: Louise D'Ailleboust, supérieure. 30 Religieuses.

Sœurs de la Congrégation de Notre Dame.

Fondées pour l'instruction des filles.

Marie Raisenne, supérieure. 57 Religieuses.

Ursulines des Trois-Rivieres.

Fondées en 1677, pour l'instruction, et pour les
pauvres malades.

Uriule Baby, supérieure, 19 Religieuses.

Ursulines de Québec.

Pour l'instruction des filles.

M. C. Brassard de Ste. Claire, supérieure, 38 Religieuses.

Curés et Missionnaires du Diocèse.

COMTE' OU DISTRICT DE QUEBEC.

Nord du Fleuve St. Laurent.

LA VILLE.

Mr. Augustin Hubert, Curé.

Mr. Vidal, }
Mr. Paquet, } Vicaires.

Mr. Robitaille, Chapelain de l'Hôpital-Général.

ISLE D'ORLEANS.

Mr. Ducondy, St. Laurent et St. Pierre.

Mr. Pinet, St. Jean, et partie de St. François.

Mr. Gatien, Ste. Famille, et partie de St. François.

Mr. Duchouquet, Curé del'Isle aux Coudres, desservant
les Eboulements et la Malbaye.

Mr. Le Lièvre, Baie St. Paul, desservant la Petite Rivière

Mr. Corbin, St. Joachim,

Mr. G
Mr. R
C
Mr. R
Mr. L
Mr. D
Mr. B
Mgr, I
Mr. B
Mr. L
Mr. F
Mr. L
Mr. F
March
Mr. A
de
Mr. D
Mr. V
Mr. B
Mr. S
Mr. A
Mr. D
Mr. G
Mr. L
Mr. C
Mr. J
Mr. L
Mr. C
Mr. P
Mr. J
Mr. F
Mr. J
Mr. L
Mr. B
Mr. T
Mr. P
c

Mr. Gaillard, Ste. Anne, desservant St. Féréol.
Mr. René Hubert, Château Riché, desservant l'Ange Gardien.

Religieuses

Mr. Renauld, Beauport.
Mr. Derome, Charles-bourg.
Mr. Deschenaux, l'Ancienne Lorette.

Dame.

Religieuses

Mr. Bériau, St. Augustin.
Mgr. Le Coadjuteur, la Pointe aux Trembles.
Mr. Begin, Vicaire.

pour les

Religieuses

Mr. Louis Hubert, les Ecureuils.
Mr. Fillion, Cap Santé.
Mr. Labadie, Deschambault.

CÔTE DU SUD.

Religieuses

Mr. Fortin, Lotbiniere, desservant Ste. Croix.
Marcheteau, St. Antoine et St. Nicolas.
Mr. Antoine Lamotte, St. Joseph de la Nlle. Beauce,
desservant St. François.

Diocèse.

EBEC.

ti.

Mr. Dubord, Ste. Marie.
Mr. Vézina, St. Henry.
Mr. Berthiaume, Pointe Lévi.
Mr. Sarault, St. Charles.
Mr. Alinotte, St. Gervais.
Mr. Deguise, St. Michel.
Mr. Garrault, St. Valier,
Mr. Landriaux, Berthier.
Mr. Compain, Beaumont.

Général.

Mr. J. Marie Verreau, St. Thomas.
Mr. Laurent Bedard, St. François. } Riviere
Mr. Chauvéaux, St. Pierre. } du Sud.
Mr. Pâquet, Cap St. Ignace, desservant l'Isle aux Grues.

e.

françois.
St. François.
adres, desservant

Mr. Jacques Panet, l'Islet,
Mr. Faucher, St. Jean Port Joli.
Mr. Jos. Verreau, St. Roch.

la Petite Riviere

Mr. Lefebvre, Ste. Anne.
Mr. Bern. Panet, Riviere Ouelle,
Mr. Trutau, Kamouraska.
Mr. Paquet, l'Isle Verte, Rimousky, les Trois Pistoles,
et les Malécites de Madawaska.

- Mr. Bourg, Missionnaire des Acadiens, et sauvages à la Baie des Chaleurs.
 Mr. Jones, supérieur de la Mission de la N. Ecoffe.
 Mr. Power, } servant sous Mr. Jones.
 Mr. Phelan, }
 Mr. Le Roux, Mission. des sauvages à la Baie de Fundy.

DISTRICT DE MONTREAL.

Nord du Fleuve St. Laurent.

ISLE DE MONTREAL.

- Mr. Perrault, Curé de St. Laurent.
 Mr. Racine, la Pointe aux Trembles,
 Mr. Girouard, Longue Pointe.
 Mr. Ecuyez, La Pointe Claire.
 Mr. Dumouchelle, Ste. Geneviève.
 Mr. Prévost, Sault au Récollet, desservant la Riviere des Prairies.

ISLE JESUS.

- Mr. Marchand, Curé de St. François de Sales, desservant La Chenaie.
 Mr. Chenet, St. Vincent de Paul.
 Mr. Le Maire, St. Martin.
 Mr. Gallet, Ste. Rose.

CÔTE DU NORD.

- Mr. Lorimier, Curé de St. Cuthbert.
 Mr. Pouget, Berthier.
 Mr. Chs. Perrault, La Valtrie, desservant Lanoraie.
 Mr. Serrand, St. Paul.
 Mr. St. Germain, Répentigny, desservant St. Sulpice.
 Mr. Pétrimoulx, St. Pierre du Portage.
 Mr. Bro, St. Jacques.
 Mr. Desforges, St. Roch de l'Achigan
 Mr. Foucher, St. Henri de Maskouche.
 Mr. Coyteux, Maskouche de Page,
 Mr. Beaumont, Terrebonne.
 Mr. Hébert, Blainville.
 Mr. Maillou, Riviere du Chêne.

et sauvages à la

N. Ecoffe.

Baie de Fundy.

Mr.

nt.

vant la Riviere

e Sales, deffer-

ant Lanoraie.

ant St. Sulpice,

Mr. Cazeneuve, Isle Perrot, desservant Ste. Anne du petit Rapide.

Mr. Brunet, Soulange.

Mr. Deguire, Vaudreuil.

CÔTE DU SUD.

Mr. Bruguier, Curé de Châteaugay,

Mr. Ducharme, Sault St. Louis, desservant la Chine.

Mr. Genest, St. Constant.

Mr. Gamelin, St. Philippe.

Mr. Lancto, Blairfindie.

Mr. Griault, Prairie de la Madeleine.

Mr. Denaut, Longueuil.

Mr. Conefroy, Boucherville.

Mr. Duburon, Varennes.

Mr. Carpentier, Verchères.

Mr. Jean, Contre-cœur.

Mr. Durouvray, St. Hyacinthe,

RIVIERE CHAMBLEY.

Mr. Mennard, Curé de St. Joseph.

Mr. Picard, St. Olivier.

Mr. Noizeux, Belœil,

Mr. Joseph Martel, St. Charles.

Mr. Payet, St. Antoine.

Mr. Cherrier, St. Denis.

Mr. Boucher, St. Ours.

Mr. Pierre Martel, William Henry, desservant l'Isle du Pas,

DISTRICT DES TROIS RIVIERES.

CÔTE DU NORD.

Mr. Rinfret, Maskinongé.

Mr. Bertrand, Riviere du Loup.

Mr. Kembert, Yamachiche.

Mr. Bleury, Trois-Rivières.

Mr. Huot, Champlain, desservant Baptiscan et le Cap de la Madeleine.

Mr. Gagnon, Point du Lac,

F

Mr. Aubri, Ste. Geneviève, desservant St. Stanislas.
Mr. Morin, Ste. Anne, desservant les Grondines

CÔTE DU SUD.

Mr. Mâsse, St. Pierre les Becquets, desservant Saint
Jean et Gentilly.

Mr. Dubois, Bécancour.

Mr. Brassard, Nicolet.

Mr. Archambault, Baie du Febvre.

Mr. Le Noir, St. François, et la mission des Abenakis.

DISTRICT DE HESSE.

Mr. Dufaux, Curé de l'Assomption. }
Mr. Fréchette, Ste. Anne. } Détroit

LUNEBURG.

Mr. Rodrigue M'Donell, }
Mr. Alexander M'Donell, } St. Régis et Ofwegatchie.

PRETRES NON EMPLOYE'S.

Mr. Noel, ci-devant curé de St. Antoine de Tilly.

Mr. Gagnon, de la Baie St Paul.

Mr. Le Clerc, de Rimouski, &c.

Mr. Hamel, St. Pierre sur l'Isle d'Orléans:

RECAPITULATION.

Evêques, - - - - -	3
Prêtres, - - - - -	146
Religieuses à l'Hôpital Général de Québec, - - -	41
Religieuses à l'Hôpital Général de Montréal, - - -	18
Hotel-Dieu de Québec, - - - - -	30
Hôtel-Dieu de Montréal, - - - - -	30
Sœurs de la Congrégation, - - - - -	57
Ursulines des Trois-Rivieres, - - - - -	19
de Québec, - - - - -	38
	382
Ecclésiastiques Protestants, - - - - -	11
Différence, - - - - -	371

Bishop
Priests
Gener
L
Hotel-
D
Sisters
Ursul
L
Protes

A Li

The
a
Quebec
Montreal. 3 Rivers

RECAPITULATION.

Bishops,	- - - - -	3
Priests,	- - - - -	146
General Hospital Quebec Nuns,	- - - - -	41
Ditto Montreal,	- - - - -	18
Hotel-Dieu, Quebec,	- - - - -	30
Ditto Montreal,	- - - - -	30
Sisters of the Congregation,	- - - - -	57
Ursuline Nuns at Three Rivers,	- . - - -	19
Ditto at Quebec	- - - - -	38
		<hr/>
		382
Protestant Ecclesiastics,	- - - - -	11
		<hr/>
	Difference,	371

A List of the Clergy of the Established Church of England, Officiating in the Province of Quebec.

The Right Reverend Charles Bishop of Nova Scotia, and its dependences. (Resident in N. Scotia)

- | | | |
|--------------------|---|---|
| Quebec. | } | The Reverend Philip Toosey, Ecclesiastical Commissary of the Eastern District and Minister of the English Church in Quebec. salary, £200. |
| | | The Reverend William Aked Chaplain to the Garrison of Quebec, £115 5. (Not Resident) |
| | | The Reverend D. F. De Montmollin French Reader and Preacher to the Canadian Protestants in Quebec, salary, £200. |
| Montreal. 3 Rivers | } | The Reverend J.-B. Veyssiere, Reader and Preacher to the English and Canadian Protestants, at Three-Rivers, salary, £200. |
| | | The Reverend D. C. Desile French Reader and Preacher to the English and Canadian Protestants, and Chaplain to the Garrison of Montreal, salary, £200. |
| | | The Reverend James Tunstall, Minister of the Church at Montreal, salary, £100. |

Staniflas.
lines
rvant Saint
es: Abenakis,
étroit
Ofwegatchie.
le Tilly.
aul.
&c.
lle d'Orléans:
- - - 3
- - - 146
- - - 41
- - - 18
- - - 30
- - - 30
- - - 57
- - - 19
- - - 38
- - - 382
- - - 11
- - - 371

Western District. W.H.

- { The Reverend John Doty, Minister of the English Church at William Henry, salary, £100
- { The Reverend John Stuart, Ecclesiastical Commissary of the Western District and Minister of Kingston, salary, £100.
- { The Reverend John Langhorn, Minister of Fredericksburg and Ernest Town, Missionary from the society for propagating the Gospel £50 and from Government £100.

CHURCH OF SCOTLAND.

- The Revd. Mr. Henry and } Quebec.
- Mr. Spark, }
- Mr. Bethune, New Oswegatchie.

PROTESTANT SCHOOLS.

Scholars.

Quebec.	{	25 James Tanfwell, - - - - -	100 : 0 : 0
		18 John Frazer, - - - - -	30 : 0 : 0
		32 Daniel Keith, - - - - -	0 : 0 : 0
		53 John Jones, - - - - -	0 : 0 : 0
		11 William Sergeant, - - - - -	0 : 0 : 0
		41 Borrows, - - - - -	0 : 0 : 0
		<u>180</u>	

Rivers Montreal.	{	42 Fisher, - - - - -	50 : 0 : 0
		48 Nelson, - - - - -	0 : 0 : 0
		39 Bowen, - - - - -	0 : 0 : 0
		17 Gunn, - - - - -	0 : 0 : 0
		<u>146</u>	
H. 3	{	11 Brown, - - - - -	0 : 0 : 0
		15 Morris, - - - - -	0 : 0 : 0
		<u>26</u>	
aspé w. H.	{	17 Biffot, - - - - -	0 : 0 : 0
		Hobson, - - - - -	25 : 0 : 0

SCHOLARS IN PROTESTANT SCHOOLS.

Quebec, - - - - -	180
Montreal, - - - - -	146
Three Rivers, - - - - -	26
William Henry, - - - - -	17
	<u>369</u>

☞ *No return yet of the Protestant Schools in the New Counties of Gaspé, Lunenburg, Mecklenburg, Nassau and Hesse.*

ECOLIERI DANS LES ECOLES CATHOLIQUES.

Seminaire de Québec pensionnaires et demie pensions.	95
Séminaire de Montréal, - - - - -	91
	<u>186</u>

A VAUDREUIL.

Ecole pour la Lecture, - - - - -	78
Ecole pour l'écriture, - - - - -	86
	<u>164</u>
Total,	<u>350</u>

OFFICIERS DE LA DOUANE, DANS LA PROVINCE DE QUEBEC.

- THOMAS AINSLIE, Ecuier, Collecteur.
 THOMAS SCOTT, Ecuier, Contrôleur.
 Che. Stewart, Ec. Collecteur, en l'absence du Collecteur.
 Mr. Peter Mills, }
 Mr. Lauchlin Smith, } Inspecteurs et Visiteurs.
 Mr. Joseph Mayson, }
 Mr. Joseph Mayson, jaugeur.
 James Todd, }
 Augustus Welling, } Chercheurs.
 Mr. Jean Gerbrand Beek, Inspecteur à Montréal.
 Mr. William Hall, Visiteur à ditto.
 Oliver O'Hara, Ecr. député Collecteur à New Carlisle.
 Felix O'Hara, Ecuier, Député Collecteur à Gaspé.

**OFFICIERS
DU BUREAU DE LA POSTE.
LE DEPART DES MALLES, ET CHEMINS DE POSTE
DANS LA PROVINCE.**

HUGUES FINLAY, Ecuier, Directeur-général
de la Poste pour les Provinces de Québec, Nouvelle-
Ecosse, Nouveau-Brunswick et dépendances.

Mr. E. Edwards, son Député à Montréal.

Mr. Samuel Sills, idem aux Trois-Rivieres.

Mr. Louis Aimé, idem à Berthier.

Mr. Samuel Anderson, idem à Cornwall.

— John Munro, idem à Matilda.

— John Jones, idem à Augusta.

— Peter Clarke, idem à Kingston.

— Joseph Edwards, idem à Niagara.

— George Lieth, idem au Détroit.

— — Mitchel, idem à Michilimakinac.

— Hugh Munro, idem à la Baie des Chaleurs.

DEPART DES MALLES.

Au commencement de chaque mois il part une Malle de Falmouth pour Québec, et arrive plus tôt ou plus tard selon les circonstances: Une autre part pour Angleterre tous les mois, soit par la voie d'Halifax ou de New-York.

Une Malle est acheminée de Québec à Halifax une fois chaque quinze jours en Été, et une fois tous les mois en Hiver.

Une Malle part de Québec le premier Lundi de chaque mois pour les Nouveaux Etablissmens au-dessus de Montréal, &c. et on achemine des Malles pour les Etablissmens de Gaspé, la Baie des Chaleurs, &c. selon le besoin et l'occasion.

Le Courier part de Québec et de Montréal tous les Lundis et Jedis à quatre heures après midi, et arrive tous les Mercredi et Samedi, si le tems le permet.

Taxes

Taxe

De Q

Ro

De Ni

Au

De Gi

au

De Gr

De Du

D. R.

G

Ca

De Ge

(a)

r

l

c

De M

De Be

De R

des

De Bo

Bo

hi

(a) Pi

(b) B

(c) A

Jes

réa

des

ca

Taxe des Prix à payer, et distances de Poste en Poste entre Québec et Montréal.

OSTE.
S DE POSTE

teur-général
, Nouvelle-
ances.

urs.

et une Malle
ou plus tard
Angleterre
New-York.
Halifax une
ois tous les

di de chaque
au-dessus de
les pour les
, &c. selon
réal tous les
li, et arrive
permet.

Taxes

<i>Noms des MAITRES de POSTE et des endroits de Relais.</i>	<i>Lieues.</i>	<i>Taxe</i>	
		<i>s.</i>	<i>d.</i>
De Québec chez Nicolas l'ainé au Cap Rouge, (premiere poste) - - -	3	5	0
De Nicolas l'ainé chez Gingras à Saint Augustin, - - - -	3	3	0
De Gingras chez Grenier à la Pointe aux Trembles, - - - -	1½	1	6
De Grenier chez Dubuë à ditto, - - -	2	2	0
De Dubuë à la riviere Jacques Cartier, D. R. Dubuë ne mene l'hiver que chez Godin en-deça de la riviere Jacques Cartier, la distance est de - -	2½	2	6
De Godin chez Marcotte au Cap Santé, (a) Pichay demeure à l'Ouest de la riviere Jacques Cartier, l'on prend la poste chez lui en Eté, et il mene chez Marcotte au Cap Santé, -	2½	2	6
De Marcotte chez (b) Belisle à Dechambault, De Belisle chez Rolet aux Grondines, - -	3	3	0
De Rolet chez Boisvert, bout de l'Ouest des Grondines, - - - -	2½	2	6
De Boisvert au bord de la riviere (c) Ste. Anne, Boisvert passé la riviere sur la glace en hiver, et mene chez Perin, alors on paie	2	2	0
		2	3

(a) *Pichay a de bons lits pour ceux qui souhaitent y passer la nuit.*
 (b) *Belisle a une bonne maison; en y trouve d'excellens lits.*
 (c) *A la riviere Ste. Anne il y a une très bonne poste chez Joseph Goin où le relais se prend en descendant de Montréal—ceux qui souhaitent y arrêter en montant ou en descendant trouveront de bons lits, avec du thé ou du café pour déjeuner.*

Noms

Noms des MAITRES de POSTE
et des endroits de Relais.

	Lieuens.	Taxe.	
		s.	d.
De Perin, côté de l'Oueſt de la riviere Ste. Anne chez Guillette à Ba- tiscan, en Eté, - - - - -	2	2	0
En Hiver Perin paſſe la riviere Ba- tiscan ſur la glace et mene chez Goin, alors on paie - - - - -			
De Goin côté de l'Oueſt de Batiscan chez Duval à Champlain - - - - -	2	2	0
De Duval à Champlain chez La Croix, même paroisse, - - - - -	2½	2	6
De La Croix chez Rocheleau au Cap Madelaine, - - - - -	2	2	0
De Rocheleau chez Corbin au paſſage de St. Maurice, - - - - -	1	1	0
De Corbin chez La Grave aux Trois- Rivieres, - - - - -	1	1	0
La plupart des voyageurs preferent d'aller du Cap Madelaine aux Trois Rivieres pareau—l'on paie pour 1 ou 2 personnes,	3	4	0
De La Grave chez Panneton à la Pointe du Lac,			
De Panneton chez Le Sieur à Machiche, -	3	3	0
De Le Sieur chez Forbes à la Riviere du Loup	3	3	0
De Forbes chez Belaire à Maskinongé, -	2	2	0
De Belaire chez Gregoire à New-York, -	3¼	4	3
De Gregoire chez Généreux à Berthier, -	4	2	0
De Généreux chez Lafontaine à Dautray,	2½	2	6
De Lafontaine chez Dunoyer à La Valtrie,	3½	3	6
De Dunoyer chez Larche à St. Sulpice, -	2½	2	6
De Larche (d) chez Deſchamps à Repentigny,	4	2	0
De Debreuil (bout de l'Isle) chez P. Briond. à la Pointe aux Trembles, - - -	2½	2	6
De P. Briond à la ville de Montréal, - -	3	5	

(d) Larche n'arrête pas chez Deſchamps en hiver.—il
traverse la riviere ſur la glace et mene chez Dubreuil,
au bout de l'Isle de Montréal—et alors en lui paie 2/6.

Les T
P.
Du Ca
De Jac
De Ste
De Bat
De Ch
Des Ch
De Rep
bout
Mon
POST
N
De Will
De Lan
De Gad
De Plor
De Gue
à Cha
De Tou
à St.
POST
Ncm
De Eg
chez
De la V
chez
De J.
Antoi

Les Traverses se paient séparément des Postes.

Liens.
Taxe.
s. d.
 2 2 0
 2 3
 2 2 0
 2 1/2 2 6
 2 2 0
 1 1 0
 1 1 0
 2 6
 3 4 0
 3 3 0
 3 3 0
 2 2 0
 3 1/4 4 3
 4 2 0
 2 1/2 2 6
 3 1/2 3 6
 2 1/2 2 6
 2 2 0
 2 1/2 2 6
 3 5

PASSAGE.		Une ditto à deux Cheval e		
		Caleche.	Chevaux.	Cavalier.
Du Cap Rouge,		8 fols.	12 fols.	4 fols.
De Jacques Cartier,		18	24	9
De Ste. Anne,		15	20	8
De Batiscan, -		15	20	8
De Champlain,		6	9	8
Des Chenaux, -		18	24	9
De Repentigny au bout de l'Isle de Montreal, -		60	60	40

POSTE ENTRE WILLIAM HENRY ET ST. JEAN.

Noms des MAITRES de POSTE et des endroits de Relais.		<i>Liens.</i>	<i>Taxe.</i>
De William Henry chez Lanchevin à St. Ours,		3	3 0
De Lanchevin chez Gadbois à St. Denis,		3	3 0
De Gadbois chez Plomondon à St Charles,			
De Plomondon chez Guertin à Belœil.			
De Guertin chez J. B. Touffaint Ferriere à Chambly, - - - - -			
De Touffaint Ferriere chez Caleb Green à St. Jean, - - - - -		4 1/2	4 6

POSTE ENTRE LA POINTE LEVI ET LES TROIS PISTOLES.

Noms des MAITRES de POSTE et des endroits de Relais.		<i>Liens.</i>	<i>Arpens.</i>	<i>Taxe.</i>
				<i>s. d.</i>
De Eegin à la Pointe Levi à Beaumont chez la Veuve Couture, - - -		2 1/2	15	2 8
De la Veuve Couture à St. Michel chez J. Poliquin, - - - - -		1 1/4	13	1 5
De J. Poliquin à St. Valier chez Antoine Fortin, - - - - -		2	20	2 3

Noms

*en biver. — il
chez Dubreuil,
lui paie 256.*

Noms des MAITRES de POSTE
et des endroits de Relais.

	Lieuues.	Arpens.	Taxe.	
			s.	d'
D'A. Fortin à Berthier chez J. Carboneau,	1 $\frac{1}{4}$	18	1	5 $\frac{1}{2}$
De J. Carboneau à St. Thomas chez M. Duvergé côté du S. O. de la riviere, <i>Duvergé mène en montant chez Carboneau,</i>				
De J. B. Dupuis au N. E. de la riviere St. Thomas au Cap chez Morancy,	1 $\frac{3}{4}$	4	1	9 $\frac{1}{2}$
De Morancy à l'Islet chez Emanl. Desprès,	2 $\frac{3}{4}$	11	2	10 $\frac{1}{2}$
De E. Desprès à St. Jean chez F. Duval,	2 $\frac{1}{2}$	20	2	9
De Fs. Duval à St. Roc, chez P. Sénéchal,	2 $\frac{1}{2}$	1	2	6
De P. Sénéchal à Ste. Anne chez Ra- phael Martin, - - - - -	2 $\frac{1}{2}$	5	2	6 $\frac{1}{2}$
De R. Martin à la Riviere, Ouelle, chez François Foucher, - - -	2 $\frac{1}{4}$	16	2	5
De F. Foucher au Haut Kamouraska chez Antoine Le Bel, - - - -	2 $\frac{3}{4}$	3	2	9 $\frac{1}{2}$
D'A. Le Bel au Bas Kamouraska chez Alex. Desjardins, - - -	1 $\frac{3}{4}$	19	1	11 $\frac{1}{2}$
D'Alex. Desjardins à la Riviere des Caps chez Augustin Dupleffi, - -	3	2	3	0
D'Aug. Dupleffi à l'entrée du Portage, -	1 $\frac{3}{4}$	15	1	11
De-là à la Riviere du Loup chez - - -	1	1	1	0
De-là chez Dupleffi à Kakouna, - -	3	3	3	0
De-là chez Paul Dion à l'Isle Verte, -	3	3	3	0
De-là chez J. B. Rioux aux Trois Pistoles,	5	5		
N. B. Les trois dernieres Postes se font à cheval ou en canot.				
84 Arpens font une Lieue				
<i>Distance de Québec à Saint Jean en Nouveau Brunswick, et de-là à Halifax en la Nouvelle Ecosse. (en Miles)</i>				
De La Pointe Levi au Portage à la Riviere des Caps,			121	$\frac{1}{2}$
De-là au Lac Timiskouata, (chez Higginbothom)			36	
De-là à l'établissement à Madawaska,			45	
De-là au Grand Sault de la Riviere St. Jean,			45	
De-là à Ste. Anne, (présentement Frederickton)			180	
De-là à St. Jean (capitale de N. Brunswick)			00	
Et de-là à Halifax, - - -			189	$\frac{1}{2}$
Total			707	

LIST
J. F
Willi
Willi
Alex
Phili
Patri
Theo
Maur
J. Bt
Nath
J. St
A
Ignac
Ignac
Etienn
Jerem
Mode
Franç
Pierre
Rober
Jean
Benja
Jofep
Franç
Jacqu
Louis
Jesse
Loui
Rem
Pierre
Rem
Louis

LISTE DES ARPENTEURS DANS LA PROVINCE.

Arpens	Taxe.	
	s.	d.
18	1	5½
4	1	9½
11	2	10½
20	2	9
1	2	6
5	2	6½
16	2	5
3	2	9½
19	1	11½
3	2	0
15	1	11
1	1	0
3	3	0
3	3	0
5	5	
121½		
36		
45		
45		
180		
90		
189½		
Total	707	

- J. F. Holland, à Québec.
- William Chewet, à Lunebourg.
- William Vondenvelden, à la Baie des Chaleurs.
- Alexis Aithen, à Cataracouïs.
- Philip Fry, à Niagara,
- Patrick M'Ness, au Détroit Eriez,
- Theodore Depenciere,
- Maurice Desdevens,
- J. Bte. Bedard,
- Nathaniel Coffin,
- J. Stegmann,

ARPENTEURS *Qui exercent pour le Public.*

- Ignace Plamondon, pere, } Lorette.
- Ignace Plamondon, fils, }
- Etienne Lambert, St. Antoine Villieu.
- Jeremiah M'Carthy, à St. Thomas Riviere du Sud.
- Modeste Pratt, aux Trois-Rivieres.
- François du Bois, à Bécancour.
- Pierre Marcouïlles, à la Riviere du Loup.
- Robert Jones, à Sorel,
- Jean Plamondon, au Lac St. François.
- Benjamin Chérier, à La Riviere Chambly,
- Joseph Gipouloux, à la Prairie la Magdelaine.
- François Papineau, cadet, à _____.
- Jacques Rankin, à Montréal.
- Louis Fortune, à la Riviere des Outaouais.
- Jesse Penneyer, à _____.
- Loüis Perrault, à Québec,
- Remont, à l'Assomption.
- Pierre Guy, l'ainé, à Montréal.
- Remi Gagnier, à _____.
- _____ Vignaux, à Boucherville.
- _____ Courfolle, à Verchere.
- _____ Grisé, à Chambly,
- _____ Fortin, à Maska,
- Louis Godet, à l'Assomption.

LISTE DES NOTAIRES.
DE LA PROVINCE DE QUEBEC.

Mâitres.

Résidence.

Jacques Pinguet, Charles Stewart, P. L. Deschenaux, Alex. Dumas. Charles Voyer, Joseph B. Plantez.	}	Ville de Québec, pour toute la Province.
---	---	---

DISTRICT DE QUEBEC.

François Xavier Larûe, La Pointe aux Trembles.

Louis Robin, St. François.

Antoine Joliet, St. Thomas.

Joseph Riverin, St. Valier.

Louis Cazes, Cap St. Ignace jusqu'à Kamouraska,

Jean Neron, Petite Riviere, Baie St. Paul, les Eboulements, l'Isle aux Coudres et la Mal Baie,

Louis Miray, Ste. Marie, St. Joseph, St. François en la Nouvelle Beauce, St. Nicholas, l'Isle d'Orléans, Beauport et Gaudarville,

Antoine Crespin, fils, Ange Gardien, Chateau Richer, Ste. Anne, St. Férreol, St. Joachim et les paroisses de l'Isle d'Orléans,

Jacques Collin, Camouraska,

Jean Perreault, Pointe aux Trembles, les Ecureuils, Jacques Cartier, Cap Santé, Deschambault, et Grondines du côté du Nord de la Riviere Saint Laurent, et Ste. Croix et Lotbiniere côte du Sud.

Jean Bte. Panet, Charlesbourg, Lorette et St. Augustin.

Joseph Cadet, St. Nicolas, St. Antoine, Ste. Croix, Lotbiniere et St. Jean, côte du Sud,

Jean Levesque, St. Thomas.

J. Papineau,

J. Jacques Jorand,

Pierre Lukin,

}	Ville de Montréal, et pour toute la Province.
---	--

Maîtres

J. Gerbrand Beek,
 Antoine Foucher, }
 — Delisle, pere, } Ville de Montréal pour toute
 — Delisle, fils, } la Province.
 Louis Chabollez, }

DISTRICT DE MONTREAL.

Joseph Souprat, La Pointe Claire.

Mathurin Bouvet,
 Barthelmy Farribault, Berthier du Nord

Joseph Turgeon, Terrebonne.

Joseph Raimond,

J. B. Grif,

Edme Henry,

Henry Jessup,

J. L. Deseve,

Augustin Chatell er,

Joseph Gabrion,

Pierre Lalanne, } La Prairie la Magdelaine.

Ignace Bourassa,

Pierre Gauthier,

Louis Bonnet,

Jacques Dufaut, Ile Jesus, Terrebonne, Lachenaye,

Milles Isles et la Riviere Duchesne,

Charles Etienne Le Têtu, dans les seigneuries de Rou-

ville. Delorme, Belœil et St. Charles.

Michel Gamelin Gaucher, dans les Paroisses du Sud

depuis Châteaugay jusqu'à Sorel inclusivement,

la Baronie de Longueil et Seigneurie de Belœil

exceptés,

Louis l'Oiseau Chalons fils, } Boucherville,

François Racicot,

Joseph Turgeon,

Charles Parlier, St. Ours, St. Denis et St. Charles.

Louis Carignant, Michilimakinac,

Christopher Michau, les différentes paroisses sur

Riviere Chambly.

Pierre Crevier Duvernay, Varenne, Verchere,

Contrecoeur,

DISTRICT DES TROIS-RIVIERES?

Charles Levrard, Ste. Anne, Batiscan, Champlain, et Cap la Madelaine, côté du Nord du Fleuve et St. Jean, St. Pierre Les Becquets, et Gentilly, du côté du Sud.

Antoine Robin, Nicolet, Baie St. Antoine, St. François, Yamaska,

Benoist Le Roy, Machiche, Riviere du Loup, Point du Lac, Masquinongé et Lormiere.

DOCTEURS,

Pour le District de Québec.

Messieurs.	{	John Foote,	}	Chirurgiens appointés pour examiner ceux qui demandent des Licences.
		James Fisher,		
		James Davidson,		
		François Lajus,		
		Felix Wm. Oliva,		

LICENTIE'S.

Messieurs.	{	Ignace Friddell,	}	Chirurgiens et Apotiquaires.
		P. Chicou Duvert,		
		P. L. B. dit Lalancet		
		John Danglade,		
		John Cond. Eust,		
		François Suzar,		
		Joseph Karsh,		

Pierre De Salles Laterriere, Phisicien et Chirurgien.

Pour le District de Montréal.

Messieurs:	{	Charles Blake,	}	Chirurgiens appointés pour examiner ceux qui demandent des Licences.
		George Selby,		
		Richard Symes,		
		Xavier Bender,		
		J. Bte. Jaubert,		

John B
 jean c
 jean D
 Robert
 Heru.
 George
 john B
 Henry
 George
 Louis
 marie
 George
 marie
 Joseph
 marie
 cather
 J. Her
 J. Bte
 Alexan
 Joseph
 August
 Theod
 charle
 charle
 charle
 Guill
 Anth
 Josiah
 T
 ni
 ru
 tan
 nan
 en
 vo
 in

RES?
 Champlain,
 du Fleuve et
 et Gentilly, du
 ne, St. Fran.
 Loup, Point,

LICENTIE'S

- | | | | | |
|-------------------------------|---|---|---|---------------------------------|
| John Bowand, | } | chirurgiens, apothicaires, et
Accoucheurs. | | |
| jean claude Lehoulier, | | | | |
| jean Ducondue, | } | | | |
| Robert Jones, | | | | |
| Hern. Melchoir Eberts, | } | chirurgiens et apothicaires; | | |
| George Stubenger, | | | | |
| John Ferries, | | | | |
| Henry Loedel, | | | | |
| George Meyers, | | | | |
| Louis Barbier, | | | | |
| Marie Antoine Vineau, | | | | |
| George Henkel, | | | | |
| Marie la Victoire, | | | } | Accoucheuses. |
| Joseph Boismenu, | | | | |
| Marie Major, | } | chirurgiens. | | |
| Catherine Partridge, | | | | |
| J. Herigault, | | | | |
| J. Ste. Rietord, | | | | |
| Alexander Talham, | | | | |
| Joseph Borgne, | | | | |
| August Globenskynd, | | | | |
| Theodore Stein, | | | | |
| Charles Schiller, | | | } | saigneurs et aracheurs de dents |
| Charles Grezinger, | | | | |
| Charles Thenel, | | | | |
| Guillaume La Bat, | | | | |
| Anthony Berthe, | } | | | |
| Josiah Pommeroy, Apothicaire. | | | | |

Appointés pour
 ceux qui de-
 des Licences.

Chirur-
 giens et
 Apotiqu-
 aires.

Chirurgien.

éal.

Appointés pour
 ceux qui de-
 des Licences.

☞ Tous ceux qui ont pris leur degrés dans aucune U-
 niversité, ou qui ont été comissionné et nommé chi-
 rurgiens dans l'armée ou la marine de sa Majesté n'é-
 tant point sujet à l'examen prescrit dans l'Ordon-
 nance concernant la medecine, nous n'avons pas pû
 en procurer une liste — si ces Messieurs veulent en-
 voyer leurs noms à l'Imprimerie à Québec, ils seront
 inferrés dans l'Almanach de l'année prochaine.

AGRICULTURE.

DANS un païs aussi nouveau que le Canada, où les arts en général sont encore dans l'enfance, il ne seroit pas raisonnable d'espérer qu'il eut fait des progrès considérables dans l'Agriculture; mais comme la culture des terres est de la plus haute importance on doit voir avec plaisir et une satisfaction particulière une société établie sous les auspices du **LORD DORCHESTER** à l'effet d'améliorer l'Agriculture du païs; dont qui-conque souhaite promouvoir cette louable entreprise peut devenir membre au moyen de la souscription d'une guinée par an; et peut, à l'assemblée annuelle, donner sa voix pour le choix des directeurs qui exécutent les vues des **Souscripteurs**. Le zèle et les bonnes intentions des directeurs actuels se sont déjà manifestées par la publication de Lettres et papiers relatifs à l'Agriculture, lesquels seroient indubitablement très utiles à la province, non seulement en augmentant les nécessaires de la vie, mais encore en multipliant les articles d'exportation que la province peut produire dans leur plus grande perfection; du nombre des articles d'exportation de la plus grande importance on peut justement compter le **CHANVRE**; et comme le gouvernement offre aujourd'hui tout l'encouragement possible pour la culture de cette plante en ce païs, on ne sauroit douter qu'elle ne devienne un objet de commerce considérable dès que la culture et le traitement convenable qu'elle exige seront bien connus des habitans. L'instruction suivante est sans doute d'une utilité manifeste à cet effet, car c'est le résultat des expériences et de la pratique générale d'à présent dans les païs d'Europe où le Chanvre est porté à sa plus grande perfection. Nous devons cette pièce utile à un auteur François intelligent, et nous la communiquons au public dans ses propres termes.

DU CHANVRE.

LE CHANVRE est une Plante qui porte la graine de chenevis, dont on nourrit plusieurs sortes d'oiseaux, et de la tige de laquelle se tire une filasse qu'on employe à faire du fil, des cordes, &c. On le distingue en deux espèces, en mâle et en femelle; ou en féconde qui porte des fruits, et en stérile qui n'a que des fleurs. On appelle mal-à-propos chanvre femelle celui qui ne porte point de graine, c'est au contraire le mâle; il est chargé de fleurs à étamines dont la poussière féconde les autres pieds qui portent la graine, et que l'on devoit par conséquent appeller chanvre femelle.

Le chanvre doit être semé tous les ans entre le 25 d'Avril et le 15 de juin. Il faut observer de choisir une terre douce, aisée à labourer, un peu légère, mais bien fertile, et située lelong de quelque ruisseau. Les climats tempérés conviennent à cette plante, elle craint les pais chauds, et vient très bien dans les pais froids. Tous les engrais qui rendent la terre légère sont propres pour le chanvre, c'est pourquoi le fumier de cheval, de brebis, de pigeon, les écurures de poulailler, la vase qu'on retire des mares de villages, quand elle a mûri pendant le tems convenable sont préférables au fumier de vache et de bœuf, pour bien faire il faut fumer tous les ans les chénévieres, et on le fait avant le labour d'hiver, afin que le fumier ait le tems de se consumer pendant cette saison et qu'il se mêle plus intimement avec la terre lorsqu'on fait les labours du printemps. On prend des soins différens du chanvre si on le destine à faire des cordages, des toiles grossieres pour les voiles, ou si l'on veut en faire des toiles ordinaires. Si on le cultive pour en faire des cordages ou des voiles de vaisseau, lorsque la graine est levée, on en arrache assez pour qu'il reste un pied de distance entre chaque tige, la plante ainsi isolée prend plus de nourriture et donne par conséquent des fils plus gros. si au contraire on ne cultive le chanvre que pour en faire des toiles d'un usage ordinaire, on le laisse lever

épais, par ce moyen les tiges étant plus fines et plus pliantes donnent des fils plus fins.

Lorsqu'on apperçoit que les pieds de Chanvre qui portent les fleurs à étamines, que nous avons appellées mâles et que les paisans appellent improprement femelles, lorsqu'on apperçoit d'ison-nous, que ces pieds deviennent jaunes par le haut et blanc vers les racines, qu'on juge que la poussière des étamines toute dissipée a eu le tems de féconder les fruits; on arrache ce chanvre mâle brin à brin, il ne pouroit rester plus long-tems sur pied sans préjudice. le chanvre femelle ne s'arrache qu'un mois après, ou même plus afin de donner à la graine le tems de mûrir. Lorsque le chanvre femelle est arraché on le lie par faisceaux et on le fait sécher au soleil; on le bat ensuite pour en tirer la graine.

Comme le chanvre femelle reste plus long-tems entier et qu'il reçoit par conséquent plus de nourriture le fil qu'il donne est plus gros et plus fort; le chanvre mâle qu'on cueille le premier, donne des fils plus fins et est le plus estimé pour faire la toile.

Le chanvre étant arraché, on le fait rouir. Pour cet effet après avoir coupé la tête et les racines qui sont inutiles, on l'entaille en bottes, on met ces bottes dans une marre exposé au soleil; et on les charge de pierres pour qu'elles plongent entierement dans l'eau. Il est ordinairement défendu de mettre rouir le chanvre dans les eaux courantes qui peuvent servir de boisson; car l'eau dans laquelle on macere le chanvre devient un très dangereux poison pour ceux qui en boivent, et les antidotes les plus excellens, même donnés à tems ont bien de la peine à y remédier.

L'effet de l'opération que l'on appelle le Roui consiste à dissoudre une substance gommeuse, qui attache à la tige les fils de l'écorce; ce qui donne ensuite la facilité de les détacher aisément. si on laisse le chanvre rouir trop longtems, il se pourrit et le fil en est plus foible, s'il y reste trop peu on ne peut pas le travailler aisément.

Il est plus avantageux de faire cette opération lorsque le chanvre est encore verd, et que les suc circulent encore que d'attendre qu'il soit sec. Lorsqu'il est verd il ne faut que trois ou quatre jours pour le faire rouir; mais si on le laisse sécher auparavant il faut huit ou dix jours et la qualité du fil en est un peu altérée.

Lorsque le chanvre a été bien roui on le lave, et on le fait sécher ou au soleil ou dans un séchoir: on le prend poignée à poignée, et on l'écrase sous une machine très simple et qu'on nomme maque. Une pièce de bois mobile est attaché d'un bout par le moyen d'un charnière sur un autre pièce de bois qui est fixe; on rabat par l'autre bout cette pièce mobile sur le chanvre: toute la chenevotte, qui est la partie tigeuse, s'en va par éclat sous les coups, et il ne reste à la main de l'ouvrier que la filasse, c'est à dire les fils de chanvre, détachés de toute la longueur de la tige.

La filasse quoiqu'ainsi préparée, contient encore beaucoup de parties étrangères, dont il faut la débarasser. Les uns la battent avec une palette de bois; d'autres, comme dans certains endroits de la Livonie, la font passer sous un grand rouleau fort pesant qui est mis en mouvement par le moyen d'une roue à eau et qui tourne sur une table ronde avec une extrême rapidité. Les fils du chanvre qui ont passé sous cette machine se divisent et se séparent mieux que par la première opération. L'inconvénient de cette méthode est qu'elle fait beaucoup de poussière, qui occasionne aux ouvriers des maladies très dangereuses.

Lorsque par ces premières opérations le chanvre a été dépouillé de la partie tigeuse, on le passe successivement sur des espèces de peignes de fer, les premiers à dents plus grosses et plus écartées, et les autres à dents plus fines, par cette manière on enlève les fils les plus épais et les plus grossières. Ce rebut est ce qu'on appelle l'étonne, avec quoi on fait les mèches pour l'artillerie, et même de grosses toiles d'emballage. Le chanvre qui reste

a de la douceur, de la blancheur de la finesse:

Le chanvre ayant reçu ses apprêts on le met en liasse quand il doit être envoyé aux corderies; ou bien on le met en cordon s'il est fin et destiné pour le filage et pour le tisserand.

Telle est la maniere la plus ordinaire: mais un nommé Mr. Mercandier, qui a fait des expériences reitérées sur cet objet est parvenu à perfectionner ces opérations. Quoique le chanvre ait été assez long-tems dans l'eau pour que l'écorce s'en détache aisément, cette écorce est cependant encore dure, élastique, et peu propre à produire des fils assez fins. Mr. Mercandier a reconnu qu'on peut parvenir à leur donner facilement et sans frais, toutes les bonnes qualités qui leur manquent, et épargner beaucoup la peine et la santé des ouvriers que la poussiere du chanvre incommode cruellement. Lorsque le chanvre a été brayé, et réduit en filasse, il ne s'agit que de prendre cette filasse par petites poignées, de la mettre dans des vases remplis d'eau, et de l'y laisser plusieurs jours, ayant soin de la frotter et tordre dans l'eau sans la mêler. Cette opération est comme une seconde espece de rouissage; le chanvre acheve de se décharger de sa gomme qui colloït encore les fils,

On le tord, on le lave bien à la riviere; on le bat ensuite sur une planche et on le lave de nouveau.

Le chanvre a pour lors un bel oeil clair, tous les fils sont détachés les uns des autres; et le chanvre ainsi préparé égale le plus beau lin, et ne donne qu'un tiers d'étoupe. Plusieurs expériences ont appris que par cette opération le chanvre le moins prisé peut acquérir des qualités qui l'égalent à celui qui est regardé comme le plus parfait.

Après cette opération on remet le chanvre au séranceur pour en tirer les fils les plus fins, qui paroissent alors pour ainsi dire, autant de fils de soie. Le séranceur le travaille facilement et n'est pas exposé à cette poussiere si dangereuse. L'étoupe qui sort de ce chanvre ainsi préparé

préparé
on pe
que le
faire

Lou
vre, c
té s'a
bout
peut
vre e
men
garni
comm
souple

CO

H

e

Chat

G

C

Exc

DE

du

dan

tré

sui

de

*U

préparée donne une matière fine, blanche et douce, dont on peut faire en le cardant une ouatte qui vaut mieux que les ouattes ordinaires; on peut même en la filant en faire de très bon fil.

Lorsqu'on forme ce qu'on appelle une queue de chanvre, on met toutes les pattes d'un côté et cette extrémité s'appelle la tête, l'autre extrémité qu'on appelle le bout ou la pointe n'étant composé que de brins déliés ne peut être aussi grosse que la tête. On juge que le chanvre est bon quand cette queue va en diminuant uniformément de la tête à la pointe, et qu'elle est encore bien garnie au trois quarts de sa longueur; enfin on regarde comme le meilleur chanvre celui qui est fin, moelleux, souple, doux au toucher et difficile à rompre.

COPIE de l'Ordre ou Déclaration de Son Excellence le Gouverneur - Général, qui encourage la Culture du Chanvre, &c. &c.

Chateau st. Louis dans la Ville de Québec le 2 Mars 1790.

PRESENT,

Son Excellence le très Honorable

GUY LORD DORCHESTER,

EN CONSEIL.

“ **L'**Encouragement de la Culture du Chanvre dans cette Province, étant avantageux, Son Excellence, de l'avis du Conseil, **ORDONNE ET DECLARE** par ces présentes que tout Chanvre du produit de cette Province, qui sera offert pour être vendu dans l'une ou l'autre des Villes de Québec ou de Montréal, sera acheté pour le compte du Gouvernement, suivant les prix ci-dessous, savoir, — Chaque Tonneau* de la première qualité semblable à celle distinguée

*Un Tonneau consiste en 20 Quintaux Anglois, chaque quintal égal à 104 livres Françaises.

fous la dénomination de *Chanvre netoyé* de Russie, à trente-cinq livres; chaque tonneau de la seconde qualité semblable à celle distinguée sous la dénomination de *Russia Outshot*, à trente-trois Livres; chaque tonneau de la troisième qualité semblable à celle distingués sous la dénomination de *Chanvre demi netoyé* à trente-un livres et dix shelins: et chaque tonneau de la quatrième qualité semblable à celle distinguée sous la dénomination de *Codille* de Russie, à vingt trois livres; le tout courant de cette Province.—Et il a plu en outre à Son Excellence d'Ordonner, que ces mêmes prix seront continués à être païés par le Gouvernement pour tout Chanvre ainsi produit et qui sera offert pour être vendu jusqu'au premier jour de Juillet de l'an mil sept cens quatre-vingt dix-huit, et que dans chaque mois, le premier Lundi, en commençant le prémier Lundi d'Octobre prochain, à continuer pendant l'espace de tems ci-devant mentionné, est par ces présentes fixé pour l'inspection de tout et tel Chanvre, par des personnes capables et prudentes qui seront nommées à cet effet par le Gouverneur ou le Commandant en Chef d'alors, qui sur preuve suffisante que le Chanvre qui a été offert est du produit de quelque partie de cette Province, examineront et certifieront la qualité de ce Chanvre conformément à certaines montres du Chanvre de Russie des descriptions ci-devant mentionnées, qui seront importées d'Angleterre à cet effet, qui seront libres à l'inspection de toutes personnes intéressées;—Et il est en outre connu par ces présentes que les paiemens qui seront faites pour tout et tel Chanvre, conformément au tarif ci-devant mentionné, seront faits par le Député Paie Maître-Général des Troupes de sa Majesté à Québec ou à Montréal, ou par quiconque autorisé dans cette capacité, sur des certificats convenables qui lui seront présentés du produit et de la qualité et quantité qui aura été livré à ceux nommés pour le recevoir. Et que tous ceux concernés en prennent connoissance et se conduisent conformément

ment à

Tradu

SOC

Etab

G

*R

J.

*G

*T

P

M

W

J.

10P.L

*J

J

J

M

M

M

A

*M

J

20 M

P

J

J

ment à ces présentes.”

Par Ordre de Son Excellence,

(Signé) J. WILLIAMS, G. C.

Traduit par Ordre de Son Excellence,

J. F. CUGNET, S. F.

SOCIÉTÉ D'AGRICULTURE,

Etablie dans la Province de Québec, en l'Année 1789.

Son Excellence le très Honorable

GUY LORD DORCHESTER,

Patron et Président.

- | | |
|------------------------------|-------------------------------------|
| *Revd. Philip Toosey, | Thomas Aylwin, Esq; |
| J. Monk, Esq; | Mr. M ^{re} Donald, St. Foy |
| *G. E. Taschereau, Esq; | L'Evêque du Canada, |
| *Thomas Scot, Esq; | M. Bailly, Coadjuteur, |
| Peter Stuart, Esq; | *J. Mervin Nooth, Esq; |
| Malcolm Frazer, Esq; | Henry Motz, Esq; |
| William Lindsay, Esq; | 30 T. Astin Coffin, Esq; |
| J. B. Deschenaux, Esq; | Fra. Le Maître, Esq; |
| 10 P. L. B. Deschenaux, Esq; | Captain Rotton, |
| *John Lees, Esq; | Capt. Char. St. Ours, |
| John Renaud, Esq; | Major Mathews, |
| John Young, Esq; | *Revd. Mr. Bedard, |
| M. Lymburner, Esq; | A. Hubert, Curé de Q. |
| Mr. John Blackwood, | *Juch: Duchesnay, Esq; |
| M. L. Germain, fils, | *L. De Salaberry, Esq; |
| A. Panet, Esq; | P. Panet, Judge P. C. |
| *M. L. Duniere, | 40 Mr. Gravé, supr. of sem. |
| J. Launiere, Esq; | C. Garault, Pt. St. V. |
| 20 Mr. B. Panet, | Aug. Glapton, supr. of |
| P. L. Panet, Esq; | Jesuits, |
| John Antil, Esq; | John Craigie, Esq; |
| J. B. Gaspé, Esq; fr. | Berthelot D'Artigny, E. |

M

Mr. Ch. Pinguet,
 Perrault l'Ainé, Esq;
 George Ailfopp, Esq;
 Robert Lester, Esq;
 James Shepherd, Esq;
 50 Alex. Davison, Esq;
 Lt. Foy, Cy. Musters,
 *David Lynd, Esq;
 { The Chief Justice,
 *Hugh Finlay,
 Thomas Dunn,
 Edward. Harrison,
 John Collins,
 Adam Mabane,
 J. G. C. Delery,
 60 George Pownall,
 *Henry Caldwell,
 William Grant,
 Francis Baby,
 *Samuel Holland,
 *George Davison,
 *Cha. Delanaudiere
 *Le Comte Du ré,
 Jenkin Williams, Esq;
 J. F. Cugnet, Esq;
 70 Sir Thomas Mill,
 Isaac Ogden, Esq; J. A.
 J. B. Couillard, Esq;
 Alexander Fraser, Esq;
 J. M. Verreau, Curé,
 St. Thomas,
 Jos. Verreau, Curé de
 St. Roc,
 Fran. Dambourgés, Esq
 Mr. Oliva,
 Mr. Felix Tétue,
 Mr. B. Panet, Curé
 Rre. Ouelle,

Les Honorables.

80 Mr. Pierre Florence,
 Mr. J. B. Bonenfant
 Pete,
 Mr. François Duval,
 Mr. Meru Panet,
 *K. Chandler, Esq;
 Capt. Fraser, 34th Regt
 F: J. Cugnet, Esq;
 Mr. Ob. Aylwin,
 Revd. Mr. Ruffel,
 Mr. Morrough,
 90 Mr. Dufau,
 Mr. Chauveaux, P. St.
 Pierre, R. S.
 Colonel Nairne,
 Capt. Barnes,
 M. Lefebvre, Ptre.
 Mr. James Tod,
 Dr. Longmore.
 NEW SUBSCRIBERS.
 Mr. Robinson,
 Mr. Burns,
 Mr. Chas. Stewart,
 100 Mr. Geo. Irwin,
 Mr. J. Salinon,
 Mr. John Pagan,
 Mr. Vanfelson,
 Mr. J. Martineau,
 Alex. Gray, Esq;
 Atty. Genl.
 Mr. Thomas Grant,
 Joshua Winslow, Esq;
 Mr. John Saul,
 Mr. Mathew M^r Nider,
 110 Thomas Amstie, Esq;
 Mr. Jos. Drapeau,
 Mr. Webb.

Pour le District de Québec;

Branche de Montréal de la Soc. d'A.

*Les Directeurs pour l'Année courante sont marqués d'une**

- | | |
|---|--|
| <p> *Sir John Johnson,
 D. A. Grant,
 Charles Blake,
 *John Gray,
 Simon M^cTavish,
 Alex. Auldjo,
 Robert Cruickshank,
 *John Lilly,
 Rossiter Hoyle,
 10 Joseph Howard,
 John Burke,
 J. W. Clarke,
 John M^cGill,
 *Jon. A. Gray,
 James Walker,
 Jacob Jordan,
 John Fraser,
 *Edwd. Wm. Gray,
 James M^cGill,
 20 Wm. D. Powell,
 Joseph Frobisher,
 *John M^cKindlay, S. T.
 Richard Dobie,
 Alex. Ellice,
 Thomas Forsyth,
 Alexander Henry,
 Picotté de Belesfre,
 Joseph de Longueuil,
 *P. R. St. Ours,
 30 Louis Genevay,
 J. G. Beek,
 *Thomas M^cCord,
 Robert Jones,
 Arthur Davidson, H </p> | <p> S. George Dupré,
 James Dunlop,
 Andrew Tod,
 Edward Edwards,
 *Jean Bap. Durocher,
 40 *Pierre Guy,
 *Pierre Foretier,
 *George Lilly,
 George M^cBeath,
 John Reid,
 Fran. A. Larocque,
 François Malhiot,
 Patrick Langan,
 Gabriel Franchere,
 Jean Bap. Dorion,
 50 Felix F. Jolly,
 Maurice Blondeau,
 François Rolland,
 Robert Sym,
 *Hertel de Rouville,
 J. A. De Bonne,
 *Louis Foretier,
 Braffear,
 Jacques Cartier,
 Simon Sanguinet,
 60 Christopher Sanguinet,
 Germain Le Roux,
 Thomas Walker,
 William Mai land,
 J. B. M. Hertel de
 Rouville,
 *Charles de Lotbiniere,
 Joseph Chaumont,
 Silvain Laurent, </p> |
|---|--|

	David David,	Payet, Pretre:
	Desrivieres Beaubien,	Petrimoult ditto
70	Louis Dulongpré,	L. Germain ditto
	Etienne. Campion,	Duburron ditto
	John Richardson,	Beauzele ditto
	Joseph Papineau,	90 Joseph Plamondon,
	J. C. Lehoulier,	Louis Marchand,
	Alexis Caron,	Pierre Gueroute,
	Gabriel Coté,	Joseph Paradis,
	Thomas Dennis,	James Logan,
	John Doty,	LaBruere Montarville,
	James Rankin,	Charles La Bruere,
80	James Cuthbert,	John Molfon,
	Thomas Corry,	John Stewart,
	Carpentier Pretre,	Neil M. Lean,
	F. Martel, ditto	100 J. B. Hervieux.
	F. Noisieu ditto	

SOCIE' TE' DU FEU.

Consistante actuellement de 148 Membres et 98
Souscripteurs.

Officiers Elus en Mars dernier, savoir;

Nathaniel Taylor, Ecuier, Président.

Robert Woolsey, Trésorier.

Michel Cornud, } Inspecteurs.

Louis Turgeon, }

William Roxburgh, Secrétaire.

COMITE'.

Pour la Basse-ville.

John Lees,
James Tod,
Constant Freeman,
John Painter,
Baillargé, pere,
Joseph Rollette,

Pour la Haute-ville.

John Lynd,
Godfrey King,
Frederick Petry,
John Ross,
François Huot,
Baillargé, fils,

Extrait des Lettres Patentes du 19me Fev-
rier 1788, qui constatent la maniere de pro-
céder dans les Cours Sommaires et qui
reglent les honoraires prélevés dans les
dites Cours. *

P R I M O. Que la Cour ne sera point tenuë par
moins de deux des Comissaires, et pour la pre-
miere fois dans un mois, après que les Comissaires et
les autres oficiers de la dite Cour auront pris le serment
d'office, pour l'exécuter bien et fidèlement au meilleur
de leur capacité et conaissance; et ensuite tous les mois,
ou plus souvent, par ajournemens, à quelque endroit
convenable, qui sera à peu près au centre des parties ha-
bitées dans le ressort de la juridiction.

S E C U N D O. Que toutes les poursuites se feront au
nom du Roi, et sortiront du Crêse du Ressort, dont le
Gréfier sera duement comissioné sous le Grand Seau de
cette Province, et seront signifiés par le sergent d'icelui,
qui sera comissioné par les Commissaires, ou la Ma-
jorité d'iceux, sous leurs seings et-seaux, et sous le
plaisir.

T E R T I O. Que les procédés en général des dites
Cours approcheront, le plus près possible, de ceux que
la loi requiert et permet, et suivant la méthode spéci-
fiée dans les articles suivans :

1^o Tous demandeurs s'adresseront au Gréfier qui
donnera un ordre de somation au sergent contre les Do-
miciliés dans le ressort, et de prise de corps, contre
ceux qui ne sont point domiciliés dans cette Province,
sur un serment déposé, qui établira que la résidence du
défendeur est hors des limites de la Province.

* Ces Reglemens ont Rapport aux Jurisdictions de St.
Jean, l'Assomption, Varennes, Laprairie, &c. ou tous au-
tres de même nature qui pourront être établie à l'avenir. H2.

2^o Si le défendeur étant dûement sommé avec l'ordre, établissant la demande générale de l'action, ne fait point sa défense au jour du rapport de la sommation, la Cour entendra la demande, et les preuves du demandeur, et donera jugement de telle somme qui lui paraîtra due, conformément à l'équité et bonne conscience, avec les frais.

3^o Si le défendeur comparait, la demande du demandeur sera signifiée par écrit, ou une note d'icelle, régitrée dans le minutes de la Cour, ainsi que le Plaidoyer et la défense, et la cause sera jugée à la Cour prochaine, à moins qu'il n'apparaîsse une bonne raison de la surseoire.

4^o Si le Demandeur fait défaut dans la poursuite de sa demande, le Jugement sera donné contre lui au Défendeur, faute d'être prouvée, avec les frais.

5^o A moins que ceux qui ne résident point dans la Province donent caution, sur l'appréhension au corps du sergent, il les conduira à la Prison du Ressort, et s'il y en a point de construite, à la prison du district dont la juridiction fait partie, où ils seront sûrement gardés, et où ils resteront jusqu'à ce qu'ils soient déchargés, du consentement des demandeurs, par un ordre des commissaires du ressort, certifié par le Greffier.

6^o Un Dépôt fait par le défendeur, sur une prise de corps, d'argent de la valeur de la demande et des frais prouvés, ou d'effets qui pourront être aisément gardés par le Greffier, sans charge, du double de la valeur de la dette demandée, et approuvé par l'un des Commissaires sous son seing et sceau, équivalera à une caution.

7^o Lorsque la Cour ordonnera que de l'argent soit payé, elle pourra décerner exécution contre le Corps, ou meubles, excepté le lit, les couvertures, hardes outils, bêtes de labour, et autres nécessaires pour l'agriculture, et seulement contre le corps, dans le cas où les habitants résidens, sur une bonne preuve donnée par serment, autre que de la partie intéressée, d'une crainte

de recelle d'effets, ou d'une résistance ouverte, pour rendre l'exécution inutile.

8^o Si la Cour voit des raisons pour ordonner que la dette sera prélevée par *Instalment*, et qu'on manque au premier paiement, l'exécution sortira pour la dette entière et les frais. Le tems de l'*Instalment* n'excédera point trois mois.

9^o Il sera séparément exprimé dans chaque exécution, la somme adjugée pour la dette, et celle pour les frais, et sur le paiement, avant l'exécution faite (par saisie ou vente des meubles du défendeur) elle sera surcise et la partie et ses effets déchargés. Et entre le Jugement et exécution, et aussi entre l'exécution et la vente, il y aura un intervalle de huit jours; et que la dite vente se fera après qu'un avertissement public aura été affichés dans le Gréfe, et il sera inséré dans l'exécution les articles de frais.

10^o Le Greffier tiendra un régitre, et dedans les minutes, les affaires de la Cour, dans l'ordre régulier du tems, en substance: mais succinctement, démontrant les actes de la Cour dans chacune affaire; et conservera les poursuites, Plaidoyers et toutes écritures qui seront remis au Gréfe, convenablement rangés, afin que la cour puisse montrer et faire rapport de toutes affaires de la dite Cour, quand elle en fera requise.

11^o On se servira du même seau pour toutes les procédures de la Cour et il sera gardé par le Greffier.

12^o Le greffier donnera en tous tems, accès pour l'inspection des minutes et des liasses, de son gréffe, aux juges de la Cour des Plaidoyers Communs, ou à l'un d'eux qui le désirera et une fois par année, il enverra au Juge en Chef de la Province, une copie certifiée des minutes, afin qu'il y ait une régularité et une uniformité dans la dispensation de la Justice en toutes Cours, jusqu'à ce que la Législation fasse d'autres réglemens convenables aux circonstances et à leurs affaires.

13^o Il ne sortira point d'exécution sur un jugement pour plus de £ 2. de dettes; à moins que les

parties n'aient, avant le plaidoyer, ouvertement consenti de faire l'examen devant la Cour du ressort, des causes au-dessus de cette somme et moins de £ 10:— Lorsque tel consentement n'aura point été préalablement donné et régitré dans les minutes, les parties attendront l'arrivée et le jugement d'un des juges des Plaidoyers communs dans leur circuit ordinaire.

Q U A R T O;

Les Emolumens seront pris dans la dite Cour conformément au tarif qui suit. Une copie au net et lisible d'ice ui (avec une traduction en François) sera toujours affichée dans une partie éclairée de la dite Cour.

Les Honoraires des Commissaires seront également partagés entre ceux qui siégeront à la Cour.
Pour une première proposition (*motion*) } £. - 2 - 6
au rapport de la poursuite, - - - }
Pour sortie de chaque exécution plus - - - 0 - 5 - 0

Emolumens du Greffier.

Pour l'entrée de chaque cause - - - - -	0 - 0 - 2
Pour l'ordre et le seau - - - - -	0 - 0 - 4
Pour l'établissement de la cause dans les minutes - - - - -	} 0 - 2 - 6
Pour l'établissement de la défense - - - - -	0 - 2 - 6
Pour chaque audition ou jugement - - - - -	0 - 0 - 2
Pour défauts régitrés - - - - -	0 - 0 - 10
Pour exécution - - - - -	0 - 1 - 0
Pour aveu de satisfaction - - - - -	0 - 0 - 6
Arrêt pour non comparution - - - - -	0 - 0 - 10
Pour ordre <i>Subpoena</i> - - - - -	0 - 0 - 3
Pour paiement d'argent en Cour, par livre courant - - - - -	} 0 - 0 - 4
Pour enregistrement de chaque ordre - - - - -	0 - 0 - 6
Pour ordre d'emprisonnement, pour faute ou désobéissance - - - - -	} 0 - 0 - 6
Pour chaque recherche de minutes afin d'obtenir un extrait - - - - -	} 0 - 0 - 2

Pour

Pou
n
Pou
Pou
Pou
d
Pou
Pou
o
Pou
p

Pou
Jac
Paf
Jof
Pet
Jem
Joh
Joh
Jea
J.

P
Hu
Ob

Pour l'extrait, pour et au-dessous de 100 }
mots et le Certificat - - - - - } 0 - 1 - 0

Salaires des Sergents.

Pour signification - - - - - } 0 - 0 - 4

Pour appeler chaque témoin devant la Cour - 0 - 0 - 1

Pour appeler le demandeur ou le défendeur }
devant la Cour - - - - - } 0 - 0 - 2

Pour chaque exécution - - - - - } 0 - 1 - 0

Pour chaque emprisonnement, pour faute }
ou désobéissance - - - - - } 0 - 1 - 0

Pour transport sur toutes affaires, chacun }
par mile - - - - - } 0 - 0 - 4

(Signé) DORCHESTER.

CONNETABLES

POUR LA VILLE ET FAUXBOURGS DE MONTREAL.

Jacob Marston, | Philip Garnot, }
Pascal Jean Venne, | John Schiller, } Pour la
Joseph Caderet, | Joseph Emery, } Ville.

Peter Lunday, }
James Ryen, } Pour le Fauxbourg
des Recollets.

John Eppens, }
John Varlow, } Pour le Fauxbourg
St. Laurent.

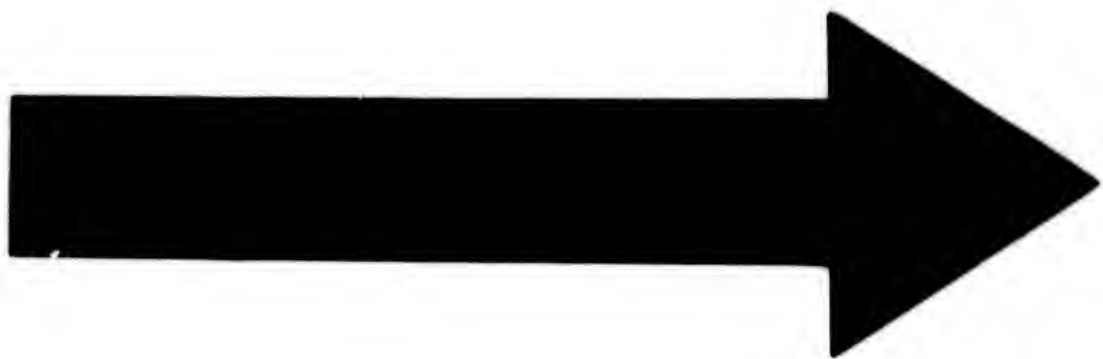
Jean Marie Bouthies, }
J. Bte. Coquillard, } Pour le Fauxbourg
de Québec.

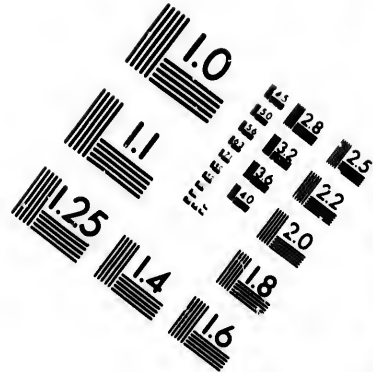
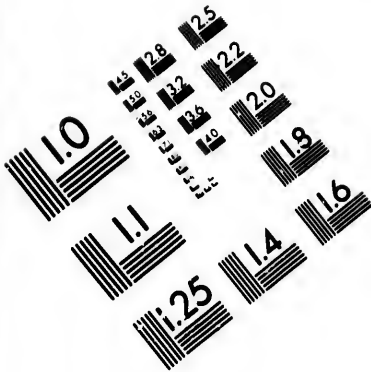
CONNETABLES

POUR LA VILLE ET BANLIEUE DE QUEBEC.

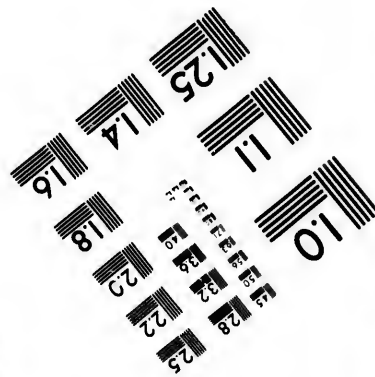
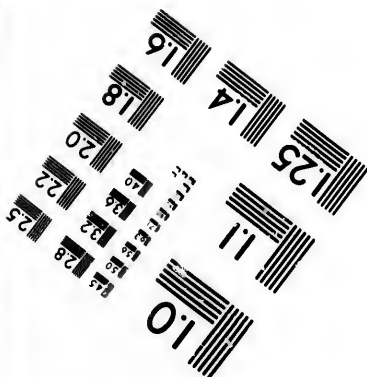
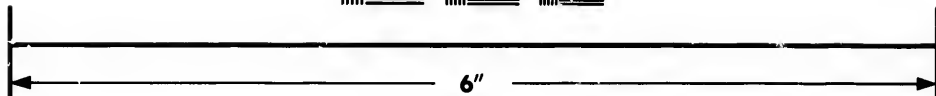
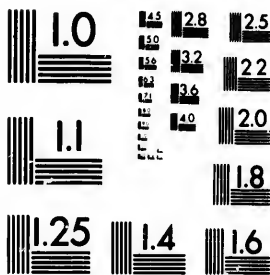
Hugh Mackay, Grand | Joseph Gugni,
Connetable. | Alexander Cairnes,
Obadiah Aylwin, | Charles Martineau,
Laurence

Pour





**IMAGE EVALUATION
TEST TARGET (MT-3)**



**Photographic
Sciences
Corporation**

23 WEST MAIN STREET
WEBSTER, N.Y. 14580
(716) 872-4503

1.8
1.9
2.0
2.2
2.5
2.8
3.2
3.6
4.0

10
11
12
13
14
15

Laurance Audy,
Louis Bleau,
Thomas Bennet,
Jean Cazeau,
Augustin Dufoy,
John Bowman,
Joseph Fournel,

Archibald Campbell,
Joseph Morenci,
James Greig,
Etienne Nicolas,
Charles Renie,
Joseph Wastle,
Pierre Vesina.

LISTE des PILOTES

POUR LA RIVIERE ST. LAURENT.

Martin Chinniquy, pere,
André Tremblé,
Charles Savarre, le jeune,
Charles Le Cour,
François Bouché, pere,
Germain Fluet,
Louis Gilbert,
A. Tremblé,
Louis Le Claire,
J. Savarre,
J. Lavoie Petit,
J. M. Lavoie,
Joseph Beaulieu,
B. Rioux,
Joseph La Brie,
——— Phillibot,
Antoine Petit,
Barthelmy La Chance,
Jean Baptiste Thibierge,
Beliaire Duffaut,
Louis Bourbon,
Jos. Lavoie,
Augustin Raby,
Joseph Doiron,

——— Pichet,
Pierre Lapointe,
Pierre Bouché,
Charles Le Cour, fils,
François Havarre,
F. Dominique Harvé,
——— Le Suisse,
Pierre St. Hilaine,
Guillaume Lapointe,
André Rolet,
Joseph Bonet,
William Ross,
Dominique Marié,
Guillaume Deluga,
François Doiron,
William Pettycrew,
Joseph Langlois,
Bazile Preieant,
Jean Le Brun,
Joseph Doiron, fils:
Francis Fisher,
Peter Fraser,
Pierre Martinet.

To turn
Rule n
press
renc
and
Denc
Num
Re
serve
the
vert
N. B.
Mul
pr.
Here
in { Y
 { S
The
duced
Sterli
will b
is the
2 into
thus,

A GENERAL RULE

To turn any given Currency into any Currency required.

Rule 1. Let the value of the Spanish Dollar be expressed in Shillings, or Pence, in each of the Currencies, writing them in form of a Fraction,

and making the $\left. \begin{array}{l} \text{given} \\ \text{required} \end{array} \right\}$ Currency the Denominator } of the Fraction.
 Numerator

Reduce this Fraction to its *least terms*, and it will serve as a constant Multiplier, by which any sum of the *given* Currency being Multiplied, it will be converted into the Currency required.

N. B. When the Fraction is not an improper one the *Multiplier* will become a Divisor.

EXAMPLE.

To form a rule for changing Sterling at 4/6 pr. Dollar into New-York at 8/ pr. Dollar.

Here *Sterling* is given, and *York* required: The Dollar
 in $\left\{ \begin{array}{l} \text{York is } 8/ \text{ or } 96 \text{ Pence Numerator,} \\ \text{Sterling } 4/6 \text{ or } 54 \text{ Pence Denominator.} \end{array} \right.$

Therefore $\frac{96}{54}$ is the Multiplier sought, which reduced to its least terms becomes $\frac{16}{9}$ or $1\frac{7}{9}$ therefore if Sterling be multiplied by 16 and divided by 9 the result will be York, thus, $\frac{16}{9}$ is the same as 2 into $\frac{8}{9}$; but $\frac{8}{9}$ is the same as 1 less $\frac{1}{9}$, therefore 2 into $\frac{8}{9}$ is equal to 2 into 1 less $\frac{1}{9}$, which is that Rule, expressed shorter thus, $\frac{16}{9} = 2 \times \frac{8}{9} = 2 \times 1 \frac{1}{9}$.

TABLE

TABLE of INTEREST at 6 per CENT.

	1 Week			1			3 Mon.			6 Mon.			1 Year.			
	s.	d.	q.	s.	d.	q.	s.	d.	q.	s.	d.	q.	s.	d.	q.	
SHILLINGS.	1	0	0	0	0	0	0	0	0	0	1	0	0	3		
	2	0	0	0	0	0	0	0	1	0	0	3	0	1	2	
	3	0	0	0	0	0	0	0	2	0	1	0	0	2	0	
	4	0	0	0	0	0	0	0	2	0	1	1	0	2	3	
	5	0	0	0	0	1	0	0	3	0	1	3	0	3	2	
	6	0	0	0	0	1	0	1	0	0	2	0	0	4	1	
	7	0	0	0	0	1	0	1	1	0	2	2	0	5	0	
	8	0	0	0	0	2	0	1	1	0	2	3	0	5	2	
	9	0	0	0	0	2	0	1	2	0	3	0	0	6	1	
	10	0	0	0	0	2	0	1	3	0	3	2	0	7	0	
POUNDS.	1	0	0	1	0	0	3	2	0	7	0	1	2	0		
	2	0	0	2	1	0	7	0	1	2	0	2	4	0		
	3	0	0	3	2	0	10	3	1	9	2	3	7	0		
	4	0	1	0	0	4	3	1	2	1	2	4	2	4	9	0
	5	0	1	2	0	6	0	1	6	0	3	0	0	6	0	0
	6	0	1	3	0	7	0	1	9	2	3	7	0	7	2	0
	7	0	2	0	0	8	1	2	1	0	4	2	0	8	4	0
	8	0	2	1	0	9	2	2	4	3	4	9	2	9	7	0
	9	0	2	2	0	10	3	2	8	1	5	4	2	10	9	0
	10	0	3	0	1	0	0	3	0	0	6	0		12	0	0
TENS of POUNDS.	20	0	0	6	0	2	0	0	6	0	0	12	0	1	4	0
	30	0	0	9	0	3	0	0	9	0	0	18	0	1	16	0
	40	0	1	0	0	4	0	0	12	0	1	4	0	2	8	0
	50	0	1	3	0	5	0	0	15	0	1	10	0	3	0	0
	60	0	1	6	0	6	0	0	18	0	1	16	0	3	12	0
	70	0	1	9	0	7	0	1	1	0	2	2	0	4	4	0
	80	0	2	0	0	8	0	1	4	0	2	8	0	4	16	0
	90	0	2	3	0	9	0	1	7	0	2	14	0	5	8	0
	100	0	2	6	0	10	0	1	10	0	3	0	0	6	0	0
	1000	1	5	0	5	0	0	15	0	0	30	0	0	60	0	0

P
D A N
(
L
La Por
La Moy
Le Qua
de q
La Gu
Le Lou
En
et dem
L
La Pia
L'Ecu
L'Ecu
L'Ecu
fols
Le She
La piè
fols
L'Esca
La piè
toun
Tou
d'Arg
plus b
Et les
feront
quelcc

Poids et Cours de la Monnoie

DANS LA PROVINCE DE QUEBEC,
(Suivant l'Ordonance du 29 Mars, 1777.)

CENT.

Mon.	Year.
q.	s. d. q.
0 1	0 0 3
0 3	0 1 2
0 0	2 0
1 0	2 3
3 0	3 2
0 0	4 1
2 0	5 0
3 0	5 2
0 0	6 1
2 0	7 0
0 1	2 0
0 2	4 0
2 3	7 0
2 4	9 0
0 6	0 0
0 7	2 0
0 8	4 0
2 9	7 0
2 10	9 0
12	0 0
d. l.	s. d.
2 0	1 4 0
8 0	1 16 0
4 0	2 8 0
0 0	3 0 0
6 0	3 12 0
2 0	4 4 0
8 0	4 16 0
4 0	5 8 0
0 0	6 0 0
0 0	6 0 0

L'OR.

	Poids.	C. établi.	An. C.
	Gros grs.	£. s. d.	ll. s. a.
La Portugaise péfant -	18 6	4 0 0	96 0 0
La Moydore -	6 20	1 10 0	36 0 0
Le Quadruple ou pièce de quatre Pistoles	17 0	3 12 0	86 8 0
La Guinée -	5 8	1 3 4	28 0 0
Le Louis d'Or -	5 3	1 2 6	27 0 0

En païant deux pennys un farthing (ou quatre sols et demi) pour chaque grain au-dessous du dit poids.

L'ARGENT.

	C. établi.	An. C.
	L. s. d.	ll. s. d.
La Piastre Espagnole -	0 5 0	6 0 0
L'Ecu d'Angleterre -	0 5 6	6 12 0
L'Ecu de France de 6 livres tournois	0 5 6	6 12 0
L'Ecu de France de 4 livres 10 sols tournois	0 4 2	5 0 0
Le Shelling Anglois -	0 1 1	1 6 0
La pièce de France de vingt-quatre sols tournois -	0 1 1	1 6 0
L'Escalin -	0 1 0	1 4 0
La pièce de France de trente-six sols tournois -	0 1 8	2 0 0

Toutes les différentes pièces de Monnoie d'Or ou d'Argent ci-dénomées, les plus hautes comme les plus basses, auront cours à raison de ces différens taux. Et les dites espèces de Monnoie, ou aucune d'elles, seront legalement données en paiement de toutes dettes quelconques.

FINIS.

