

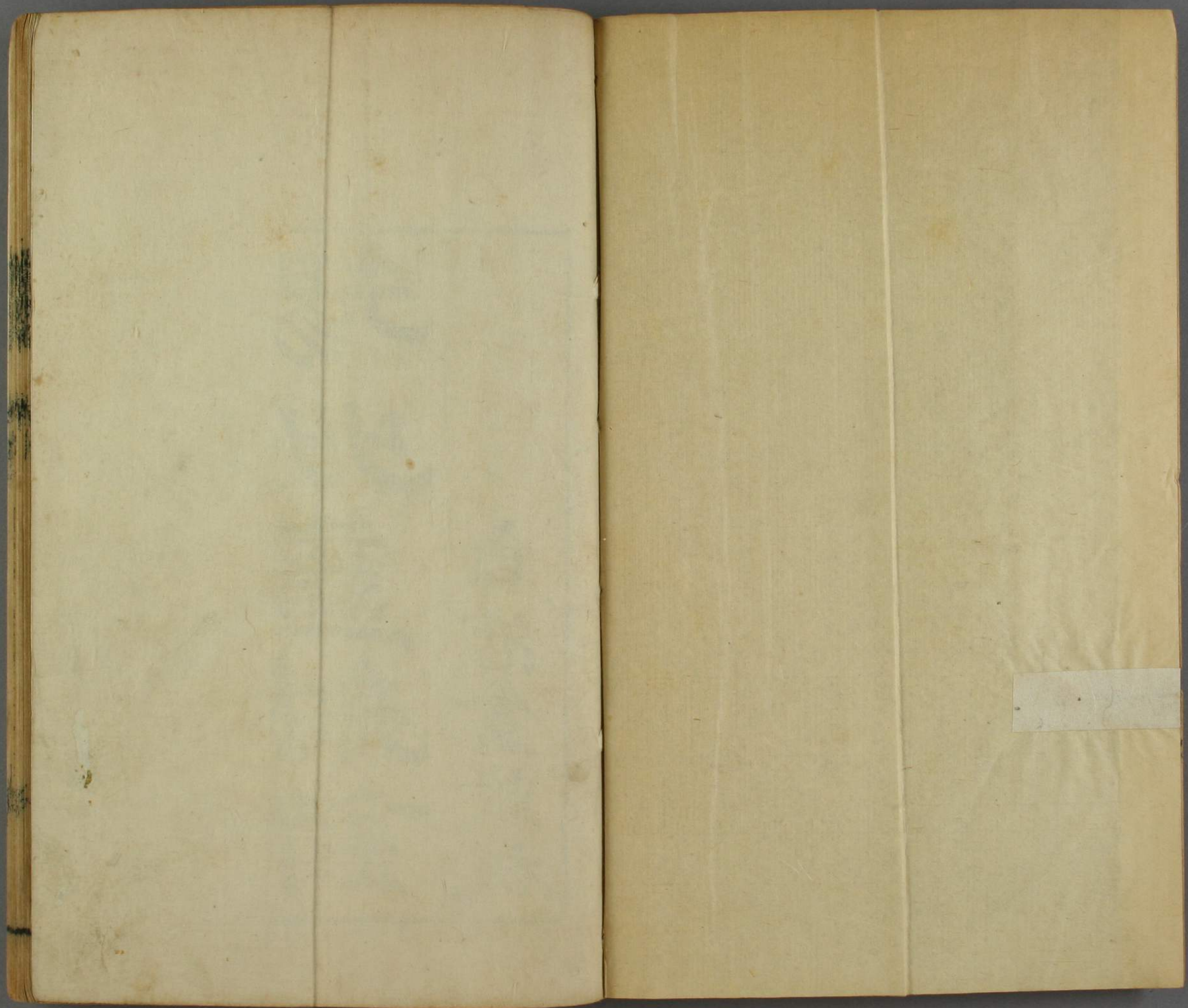
揚州畫舫錄

一

ル 5  
1120  
1

全八冊





門牌 6  
號 1120  
卷 1-8

1120  
1

乾隆乙卯年鑄

# 揚州畫舫錄

自然盒藏板



揚州畫舫錄十八卷儀徵李公艾塘所著也揚州府治在江淮

閒土沃風淳會達殷振

翠華六巡



恩澤稠疊士日以文民日以富艾塘于是綜蜀岡平山堂諸名  
勝園亭寺觀風土人物仿水經注之例分其地而載之以上方  
寺至長春橋為草河錄以便益門為新城北錄以北門為舊城  
北錄以南門為城南錄小東門為小秦淮錄分虹橋外為虹橋  
上下東西四錄分蓮花橋外為岡東錄岡西錄蜀岡錄共十六  
卷別紀工段營造錄舫扁錄二卷凡郡縣志及汪光祿應庚平  
山堂志程太史夢星平山堂小志趙轉運之璧平山堂圖志所

未載者咸紀於此或有以楊銜之孟元老之書擬之者元謂楊孟追述往事此錄則目覩

昇平也或有疑其采及瑣事俗談者元謂長安志敘及坊市第宅平江紀事兼及仙鬼詼諧俗諺此史家與小說家所以相通也且艾塘爲此垂二十年考索于志乘碑版咨詢于故老通人采訪于舟人市賈其裁製在雅俗之間洵爲深合古書體例者元受讀而服其善因序其略俾知吾鄉承

國家重熙累洽之恩始能臻此盛也

嘉慶二年春里人阮元書于富春舟次

揚州畫舫錄序

昔洛陽有名園之記東京有夢梁之錄皆所以潤色昇平標舉名勝也然而宋室偏安人物凋劫不足以美盛德之形容本朝運際中天萬象隆富而揚州一郡又爲風尚華離之所雖謠臺丙舍皆作十洲雲麓觀由來久矣記四十年前余游平山從天寧門外拖舟而行長河如繩澗不過二丈許旁少亭臺不過匳瀆細流草樹森歛而已自辛未歲天子南巡官吏因商民子來之意賦工屬役增榮飾觀麥而張之水則洋洋然回淵九折矣山則巽巽然墜約橫斜矣樹則焚槎發等桃梅鋪紛矣苑落則麟羅布列闡然陰閉而雪然陽開矣猶歎休哉其壯觀

畫舫金  
異彩顧陸所不能畫班揚所不能賦也艾塘李君槃槃有才操  
觚記之上自 仙宸帝所下至籬落儲胥旁及酒樓茶肆胡蟲  
奇姐之觀鞠弋流踰之戲都知錄事之家莫不科別其條瞭如  
指掌于牙牌二十四景之外更加詳盡真足傳玩一時烏奕于  
載焉喜余衰矣以隔一衣帶水不能長至邗江登眺爲憾及得  
此書卧而觀之方知閑居展卷勝于騎鶴來遊也爲弁數言以  
告世之欲賦蕪城而未得導師者

乾隆五十八年臘月望日隨園袁枚撰時年七十有八

山名蜀阜岷接川南水號邗溝波分淮北增假山而作隴家家  
住青翠城闌開止水以爲渠處處是烟波樓閣陸布衣之作志  
生非鼎盛之年黃員外之捐金景未星羅而出若乃

翠華臨幸一山一水咸登盛典之書彤管標題半壑半邱足訂  
名園之記保障湖邊舊饒陂澤平山堂側新富林塘花潭竹屋  
皆爲泊宅之鄉月嶼烟汀盡是浮家之地爰有才人于焉染翰  
襲裘愛太原之雅把酒追金谷之歡誰家花月不謔柳七之詞  
到處笙簫盡唱魏三之句金閨諸彥應有其人畫舫一書今知  
其概發凡起例是龍門紀事之文強識博聞具鳳閣搗煙之手  
屈戍堪憑啓橫門之窻窳不願須證遵修弄之逶迤地滿魚鹽

之市修竹爲園人分羅綺之家芙蓉爲府許史金張勝地半成  
子貴介王楊盧駱清游多屬之奇才休上人之詩情流連錫杖  
曹大家之才思記取花磚甚至梅花包子爭傳于陌上樓頭若  
藥詞聲遍織于河干橋畔是維仿北宋之小家何異袖南唐之  
溫卷吾少也跡遍九州今老矣年踰八袞負烟景于家山已悔  
次公先貴訪粉榆于舊社幸逢平子歸田忘年之友幾人繫杖  
之錢堪把一篙春水座中不欠酒徒半觴斜陽席上頻來博進  
江山寓目知王粲不屑依人耆舊興懷信孝威定能傳世良可  
慨也不其然乎里人謝溶生撰

揚州自郡志邑志外又有汪光祿應庚平山堂攬勝志程太史  
夢星平山堂小志趙轉運之璧平山堂圖志言之詳矣江都汪  
明經中嘗慨志書考古未精於是撰廣陵通典於土地之沿革  
及歷代人物典禮言之詳矣後之作者莫能或之先也惟耑考  
古事略於近世則以體裁有如是耳斗幼失學疎於經史而好  
遊山水嘗三至粵西七遊閩浙一往楚豫兩上京師退而家居  
則時泛舟湖上往來諸工段間閱歷既熟於是一小巷一厠居  
無不詳悉又嘗以目之所見耳之所聞上之賢士大夫流風餘  
韻下之瑣細猥褻之事詠諧俚俗之談皆登而記之自甲申至  
於乙卯凡三十年所集既多剛而成帙以地爲經以人物記事

為緯按揚州郡城之地自上方寺至長春橋為草河自便益門至天寧寺為新城北自豐樂街至轉角橋為城北自瓜洲至古渡橋為城南自古渡橋至渡春橋為城西自小東門至東水關為小秦淮而皆會於虹橋於是自荷浦薰風至水雲勝概為橋東自長隄春柳至蓮性寺為橋西而會於蓮花橋又自白塔晴雲至錦泉花嶼為岡東自春臺祝壽至尺五樓為岡西而會於扁岡三峯依此次敘之為卷帙其工段營造之制及畫舫之名附於卷末凡志書所詳別無異聞者槩不載入或事有可錄而聞見有未及者遺漏之譏亦所不免倘有以益我者俟更為續錄以補之乾隆六十年十二月儀徵李斗記

草河錄上第一圖五

草河錄下第二圖一

新城北錄上第三

新城北錄中第四圖一

新城北錄下第五

城北錄第六圖三

城南錄第七圖一

城西錄第八

小秦淮錄第九

虹橋錄上第十圖二

虹橋錄下第十一  
橋東錄第十二圖三  
橋西錄第十三圖四  
岡東錄第十四圖三  
岡西錄第十五圖四  
蜀岡錄第十六圖四  
工段營造錄第十七  
舫扁錄第十八

揚州畫舫錄題詞

題畫舫錄七律四首

天津牛翊祖 揮雲

卅年此地久淹留，日日闌燒汗漫游。  
金粉樓臺都面水，綺羅仕女不知秋。  
二分月滿看山路，萬樹花圍載酒舟。  
展卷儼如圖畫在，多君彩筆一齊收。

細寫方華用意微，閱人閱世數春暉。  
名園有記李文叔，耆舊無遺習彥威。  
十里湖光留粉本，千秋竹素照清輝。  
堤邊記得新栽柳，分得孫枝已數圍。

繁華過眼等雲烟，珠箔銀鐙記昔年。  
綠酒滿斟金鑿落，紅粧低唱錦纏聯。  
折荷承叔情如海，咏柳坡公句欲仙。  
聚散可憐成短



夢春波依舊碧連天

一條藜杖穩扶身買棹河邊又幾春騎竹兒童皆老大種花池  
館記前塵舊拋手版如芒屨新署頭街是散人畫舫笙歌全不  
問只宜簑笠傍魚津

甲寅春自巴州至京師過揚州喜晤李二艾塘爰題畫舫

錄二首以誌別懷

懷遠 吳士英 閩仙

一笑相逢十五年鎮淮門外水如天漁洋游記歸觴詠樊榭歌

詞人管弦王司李有紅橋遊記自古大堤宜種柳于今舊埂只

栽蓮迷津舸艦紅橋最便一開頭是夙緣

文章千古許爭妍錦繡揚州分外鮮池長墨頭依藻在堦生書

帶與蘿牽二分月暈恣情看十里衣香着意隣今日到門頻嘆  
息者般松樹想多年

題畫舫錄

儀徵 汪 棣 對 棹

蜀岡之地如修蛇長耐人工天工加稠疊沼臺眾易力穠妍卉  
木靈方葩治世萬彙美爭獻太虛雲日增光華小香雪即勝郁  
龍層蕊纈辦迎橫斜由此春深數芳訊白紛積雪紅蒸霞攝山  
邃壑板扉闕邗水長湖煙艇遐巖居波館兩奇絕廣柔寧論疆  
里賒 翠輦頻臨頌 睿藻川原千載榮褒嘉岍柳魚眾

總可撥城蕪帆影恒無遮勿時吾輩泊蓮埂橋陰法海入暮歌徒  
華懸翫吟朋舊展障向見筠樹兒處已難指點何亭涯壺天李

畫舫錄

子貯深意圖誌具備彌搜爬簷檻嘗依梵王舍林塘或近耕夫  
家幾人簪履溯歲月一篇詞賦縣鶯花歐蘇豈乏繼司理識大  
識小聞胥誇閑話山堂老梅下渴稽舊貢岡園茶

題畫舫錄

高郵 沈業富 既堂

廣陵從古繁華地遺跡歐蘇幸此留一自 六飛巡幸後湖

光山色冠南州

園林是處煥 天章太液恩波澤並長繪出 堯民歌壤

意昇平景色萬年昌

作詩東汪對棗比部索李文塘畫舫錄繕本

宣城 張 燾 涵齋

十里崑山伴舫居田栽紅藥水紅蕖洞天福地頻教記總是人  
間未見書

和涵齋太史原韻

汪 棣

都為湖山攷水居偏聞今夏少芙蓉賦詩却仿葫蘆樣又可千  
秋盡信書

疊前韻題畫舫錄

張 燾

烏榜紅橋畫裏居放寬煙水是芙蓉須知龍馭郊民景不比茅  
亭野客書

再疊涵齋太史原韻

汪 棣

獨憶銀塘春曉居 銀塘春晚淨香 平橋雨燕萬紅蕖那能飢渴

畫舫錄

三

搜酬唱謔任人逢急就書

秋晚與李艾塘登平山堂題畫舫錄冊子

天長 王廷琛 魯獻

揚州古繁華游人忘索寞一線小秦淮亭榭欣有託初放鎮淮  
棹遠水點寥廓逶迤作河勢帶山復近郭登陟富綠陰濛洞湛  
清壑三山峙白雲長虹飲溪脚几席分潺湲瀑布天際落孤塔  
當天中夕湯沃采若月出疑鳥驚霧隱知魚樂本不離人境而  
自失炎熇萬松嶺千仞葱翠包丹雘青山暉就余褰裳供頌略  
其情在鐘磬攷訪在猿鶴開卷足卧遊烟雲歸臆度今日出湖  
上短屐同君著

題畫舫錄

江都 朱 篋二亭

委巷曾無問字車石田歲歎思何如穿珠九曲君心巧刻楮三  
年我計踈攷訂自能追馬鄭摛辭未肯遜應徐二分秋夜揚州  
月把讀淮南枕秘書

題畫舫錄

元和 胡 量 眉峰

雷塘歌舞無時無花魂倚醉午夢蘇王孫馬前古錦囊天驚石  
破何爲乎染絲且莫悲朱顏宿昔好著書問青天新聞恣搜討  
花前一彈綠綺琴意氣較量江水深蛾眉笑擲千黃金如君世  
上多知音

題畫舫錄 夢揚州

甘泉江 藩 鄭堂

廣陵城蘸碧塘垂柳烟橫暮雨送春到處笙歌盈盈倩才人吮  
毫描寫翰墨綠波皺花明湖光裡樓臺影東風吹斷簫聲 追  
憶當年夜行徵妙景牙牌句麗詞清問柳愛花往事空悲枯榮  
別裁短李名園記翠織成山水文情青未殺洛陽紙貴人問書  
名

再用前韵四首示艾塘

汪棣

身盡暮塵闌闌居問亭前柳檻邊蕖湖山此度勞搜索却是昌  
時寶鑑書

叢叢漁戶日醫居遍閱冬梅盪夏渠可惜鬚眉無甚白不然閑  
話卽旁書

忽言園叟久山居伶老嘗看貌似蕖歌吹揚州原可述一般細  
碎總歸書

蜀岡迤邐梵王居瓣瓣臺圓匝素蕖祇覺竹西遺跡聚栖靈應  
有塔鏤書

用牛揮雲太守韵題李艾塘畫舫錄

涇縣 朱森桂 立堂

過眼烟雲久不留曾經卅載事清游繁華闕後旋成夢邱壑尋  
來已及秋寺僻筍蔬供遠客夜涼風露蕩輕舟生平檢點囊中  
句不及珊瑚一網收

隸事徵文旨獨微昇平景物寫春暉壺中隱侶陶元亮表上歸

同丁令威冰雪沁心多競爽琳瑯觸目各爭輝  
條園芍藥今如許漫說當年金帶圍

倚虹橋外晚橫烟臨水依依憶昔年樓閣幾重天  
景散林泉一帶月華聯青山得句還成佛白社攢眉定學仙  
記取出城招小艇瀟瀟風雨正秋天

優游杖履得閒身往日風流問冶春十里湖山遮翠幔  
一川花柳障紅塵耽吟寂寞誰憐我倚醉疎狂不避人  
五載重來仍作別何時再過綠楊津

題畫舫錄

歙縣方輔密菴

湖山十里錦為攢畫舫清歌與未闌付與游人說殷盛名園記

在儘詳觀

題畫舫錄

儀徵謝法生海滬

都會繁華此地偏騷壇佳句滿遺編百重臺榭成新觀  
十里湖山勝昔年清曠情懷歌館側蕭閒意興酒尊前  
推移萬事歸生滅寫上烏茲遂可傳

題畫舫錄

甘泉黃張因淨因閨秀

十里長湖歌吹喧避喧偏住水邊村每逢佳日貧兼病  
花落蒼苔只閉門

明月鶯花翡翠樓繁華今古說揚州新編展向明窻讀却勝腰纏跨鶴遊

畫舫錄

草木禽魚盡寫生人文風土總詳明寸絲尺素聯成匹疑是天孫錦織成

獨開生面網珊瑚細綴驪龍領下珠十里湖光橋念四特將彩筆繪全圖

用汪對棨比部元韵題畫舫錄

甘泉郭均小村

李生才調同掘蛇一編在手時增加俯仰陳跡供指點陰鈔鉅製羅紛葩豈惟一時得高步終將歷載長騰華綠楊城郭路紆折蜀岡一徑依迴斜臺榭參差印水月花樹藂雜蒸雲霞平山堂上留舊額歐陽千載人非遐描摹曲折罔弗盡卧遊清興君真賒翠華六幸浦恩澤地靈都覺蒙床嘉湖山到處

邀 睿賞何徒曲奏傳千遮 奎章供仰炳星日蛙鳴

窳無敢譁自古名流集勝地每令高士來天涯一觴一詠皆不朽沈淘金粉勤搜爬我生斯土感興廢池館莫辨何人家自欲園林溯古跡更從梵宇尋天花披圖覽誌喜備載叢該往事非

矜誇舊遊忽憶賦春貢曾向空亭歌採茶丁亥歲學使曹地山貢亭採茶命題余謬賞識先生按試揚州以春

將之濟南留別李艾塘即題其揚州畫舫錄

江都焦循里堂

太平詩酒見名流碧水灣頭百个舟十二卷成須寄我挑燈聊作故鄉遊

題畫舫錄

儀徵 方仕煌 又輝

參軍一賦翻新樣杜牧三生感舊游同在綠楊城裡住如君方許語揚州

題李艾塘畫舫錄二首

儀徵 汪文錦 續谷

寥落遺踪惜隱淪山川雲物為傳真一時流覽同瞭掌湘管能描十里春

中散風流復繼今裁冰鏤月寫秋心放吟想見幽人致都向煙霞冷處尋

題李艾塘畫舫錄用對栞韵

江 崑 玉山

詩人雅許號壺居獨契浮家賞露藁為有汪倫情最重品題代

乞志和書

劇羨湖山水竹居淨香園畔採紅蕖恍過甫里先生宅卻載茶鐻畫與書

題李二畫舫錄

甘泉 張居壽 舊山

短李抱奇材非猛亦非猥璞玉貴雕搜沙金重披鍊味其囊中詩美口若醇醪下筆師千古光芒吐電電賦獻蓬萊宮策射承明殿謂彼邊幅翳聲價減縑練歸來日讀書胸中破萬卷郭象亦何愚嵇康安足羨創立一家言筆筆開生面今古任馳騁史籍復貫穿秀氣增湖山幽光發者彥歷誌名勝場遍寫青樓媛成此畫舫錄匹敵江南傳物類亦云繁文如針度線窮愁欣有

托性情更自見涉獵邱索久醞藉同盧綯讀罷不忍釋令我手  
足旋名已不及君誓欲焚筆硯况非陳平才何須逢魏倩已矣  
措大中樂極貧與賤

畫舫錄

嘉禾 王廷伯 蘭舟

柳色紅橋外松聲碧舫間  
兩連幡岬水堂對潤州山

搖去一枝柔櫓散開幾點溪烟  
亭子舊名瑞芴園丁時報嘉蓮  
昔日種松經九九此遊開徑總  
三三遇君湖海千秋業助我鄉  
關一夕談

題畫舫錄

江都 張 鏐

一卷游船八柱開此君端是謫仙才  
洛陽莫問雲箋價豈獨珊瑚

聊架筆來

杭州使院中題畫舫錄

泰興 季爾慶 廉夫

綠楊城郭草茸茸畫出當年艷冶客  
杜牧清辭傳故實江淹彩筆記遊蹤  
樓台十里鶯聲滿風月千家笛韻濃  
今日卧遊神欲往不須買棹問吳淞

題畫舫錄

李天激 瘦仙

畫舫雙槳打春流  
搖碧齋中堡障秋  
一自編成揮塵錄  
從今志乘不須修

江城隨處好樓台  
誰向花間拾墮釵  
我亦多情詩種子  
十年前咏小秦淮



題畫舫錄

旌德汪坤玉屏

綠楊城郭比西湖自古繁華入畫圖六柱船分三尺水縱然風雨不曾無

歲時風土一囊收開卷人都作卧遊我是桃花潭上客愛君描畫古揚州

題畫舫錄

元和蔣徵蔚蔣山

年年腸斷玉簫聲檀板紅牙小部爭二十四橋明月下可無人記錄揚城

題襟判袂畫名流我獨珊瑚網未收終是隔江山姓蔣未曾偶作蜀岡遊

題畫舫錄

儀徵薛容園青

竹西風景載貧囊每日清誦過五塘自是樊川老詩客米家書畫一船裝

題畫舫錄

無錫楊汝傑雲亭

出郭山村接水村樓臺烟樹護雲根橋頭船到多呼酒馬上人歸誤扣門邛壑時時翻畫稿軒窗處處足清音羨君八斗量才少示我佳遊細討論

艾堂所著畫舫錄聞已刊成詩以奉贈

如臯吳嘉謨蕙軒

著書常閉戶老去慰窮愁紙上傳佳勝心中寫舊遊詩吟江閣

雨月坐廣陵舟多少英靈子名從此夕留

和答涵齋太史對栞比部

李斗

浮家勝似好樓居一艤花間愛喚藻

鎮淮門畫舫有藻花艤

自笑癡人癡

說夢漫飛雙槳著閒書

君家都近隱囊居教和詩慚出水藻好記玉梅花下事識荆還

省數行書

甲寅春予于秋雨菴綠萼梅花下始見此部

和答對栞比部再用前韻四首

李斗

十里湖光是里居堤邊楊柳水邊藻風流勝事歸前輩一角樓

陰訪借書

馬氏借書樓今已墟矣

水雲鄉裏水雲居花界玲瓏四面藻玳瑁一雙差點額緣陰深

處細抄書

故人昔日感離居千里雲停別浦藻好是邗江耆舊在今朝理

架為求書

慚我生平帶嶼居愧無佳韻疊紅藻欲將十丈花開樣寫入烏

絲當報書

題畫舫錄

江都

許祥齡

蔬菴

一賦千金事已奇千金賣賦價還低可知邗上金鋪就才買先

生下筆題

有地無題地不傳名山自古賴名篇漁洋已死歐蘇遠誰續風

流第四賢

畫舫錄

遊人如蟻舫如雲筆底形容一一分不是文章偏入畫君家原是李將軍

買棹尋芳興漫豪更無裨益到吾曹渡頭舟子樓頭伎聲價從今十倍高

題畫舫錄

長洲蔣萃于野

盥手薺薇雜誦餘閒緘真欲抵璠璣一時佳話流傳遍不愧胸中記事珠

興酣抵掌雜詼諧花月邗江暢遠懷豪宕襟期消未得好拈斑管自編排

風土貞淫習俗安繁華莫道太無端儒林軼事昇平景休認無

稽禪野看

小憩紅橋秋水明絲絲衰柳總關情獨憐漂泊江湖客悔向旗亭道姓名卷中虹橋錄稱及余名

題畫舫錄

揚州羅士珏雪香

展卷重看廿四橋二分明月玉人簫請君莫話揚州夢話到三生夢已消

讀揚州畫舫錄賦此誌感

儀徵程贊和中之

城闌謔管過行雲水榭風亭遠不分多少蘭橈供彩筆何人仍說鮑參軍

篠園風景久消磨賓從淒涼感逝波園為先泚江伯福所築載在卷中我欲與

君尋舊址五塘春水至今多

夕陽雙寺外春水五塘西為園中舊聯至今尚存

玉樓人去錦囊殘長吉才名紙上看今日開編倍惆悵雨窗燐

火不勝寒

予族備在卷中而季弟一亭新沒阮閣學晚以大

風雨西園夜漏長拈毫重補兩三行因君動我家山興挑盡秋

燈夢故鄉

予與先生同客閣學幕中每談遺事多所增補

丙秋將適吳門艾塘屬題畫舫錄以未繙閱不能脫稿丁

巳買棹西湖芸臺學使出一編見示歸舟率成此作即以

奉正

甘泉楊 炤鑑亭

聖人貴傳信多聞常闕疑艾塘孔子徒不作而述之往來閩粵間去楚游京師于世閱歷深于物探索竒登山欲其高泛海忘

其危歸來坐蓬戶一硯常自隨筆之恐不詳那計形神疲翻然

忽有悟博涉將何為古今豈能盡宇宙寧有涯我生邗水濱所

錄當在茲人果有同志世事安得遺人或笑蠡測我固窮管窺

抱膝三十年精覈無支離一壑復一邱羅布如星棊一技復一

長揚詡如豐碑乃及事之瑣乃及風之瀉紛然毛髮具燦矣雲

霞披憶我與子遊水雪懷丰儀霜髮遂如此相見重互眉裁詩

報艾塘此事非所辭

題詞

甘泉羅亨元時年十六

拈毫細寫綠楊城幾輩游踪載姓名惆悵龍門無路到幸從畫舫識先生

錦囊奇製喜初刊管領風騷舊主壇莫怪洛陽增紙價鳳皇芝草樂先看

羅亨慶時年十五

畫船搖過綠楊灣水淨花明兩岸間多少樓臺看不盡更煩添寫隔江山

虹橋修禊記當時風雅漁洋作主持忽遣開函逢舊事江樓重唱冶春詞

題畫舫錄

程贊皇 牛泉

綠楊城郭鎖烟霞杜牧三生尙可誇十里春風簾外水廿年斑管夢中花我隨鷗鷺停孤櫂君對雲山說故家指點漪瀾舊時

路數行修竹任欹斜

篠園為先伯祖并江先生所築一名小漪瀾

將之都門奉題卽以誌別

程贊寧 定甫

綠楊城郭裏軼事幾番新畫舫橋邊月香輪陌上塵簿應徵點鬼記更比搜神多少幽光發功深掩骼仁

風流淮海最蒐輯訂遺文蚊負空慚我

芸臺閣學刻淮海英靈集曾屬余及亡弟一亭

詩事雞林獨重君紀游傳杜牧作賦憶叅軍都入名園志璘編次第分

篠園千个竹種植自成林一徑入深翠四圍森夕陰

園為先并江伯祖別

墅題仍身後在

夕陽雙寺外春水五塘西牖聯猶存

迹祇卷中尋春水斜陽外烟

波感不禁

匹馬燕山去西風朔鴈聲不堪搖落候復此別離情旅髮驚秋  
短鄉心向晚生挑燈重展翫夜夜夢江城

儀徵 洪錫恒 得天

綠楊城郭影毵毵往事風流取次探編記似摹唐小說詼諧不  
減晉清談二分月色凝虛白十里湖光映葑藍要識雞林爭壘  
購雲箋紙價貴江南

秋太平寰宇記以謝太傅宅半在拱宸門外則又攷核之最精  
者也月初始得從事校讐俟題詞撰成再來晤談一切也

望江南十調 題畫舫錄并序

桐城方桂 葑堂

時當春莫客寄淮東頗同吳市吹簫堪擬齊門鼓瑟判  
二分之明月幸未依人假兩袖之清風恥爭投刺吟筇  
畫舫廁身於酒旗謠板之間剩水殘山探勝於碧柳紅  
橋之畔媿無綺語點染名區用製蕪詞潦草塞責

揚州好舊夢幾經年夾岸笙歌紅葑院半篷詩酒綠揚船來值  
莫春天

揚州好池館昔繁華烟雨迷樓巢燕子春風隋苑種桃花魂斷

玉鉤斜

揚州好古玩甲邗江天寶瓊花稱第一  
廬陵亭子號無雙詞客守名邦

揚州好夜月泛虹橋蘭麝衣香飄綠綺  
珍珠簾影映紅潮何處王人簫

揚州好勝地是平山蠟屐吟筇烟水外  
酒旗歌扇畫圖間旅亭頤教刪

揚州好花市簇轅門玉面桃開春綽約  
素心蘭放氣氤氳宣石襯磁盆

揚州好曲部別元魁小玉琵琶能動客  
賽紅釵釧本多才甲乙

數銀臺

揚州好古玩各城行周鼎商彝新點綴  
唐詩晉帖舊裝潢問玉價難量

揚州好小憩縱奇觀醉白園中沾佛手  
碧藕泉內煮龍團到處可為歡

揚州好客子易句留簾捲春風招舞袖  
臆迎涼月逗歌喉美景不勝收

鷓鴣天 即用題方葑堂虹橋春泛圖舊詞書寄

吳小貞 女士

當年舊事久成空剩有垂楊亂晚風  
才子棹尋烟水外美人夢破月明中  
悲命薄泣途窮青衫紅袖畧相同  
傷心一種天涯

客君是楊花我斷篷

題畫舫錄

江都李周南靜齋

億萬黃金點綴成  
參軍悔祇賦蕪城  
地當盛世應增價  
天付奇才為寫生  
十里湖山傳雅話  
百年人物待公評  
不須定續揚州志  
畫稿詩林字字精

又題二絕

苦心著作為傳真  
傳得人名人反瞋  
始信雲林迂癖妙  
祇圖山水不圖人

蘭亭贗本世無真  
添得羲之面目新  
我欲為君作頌語  
書傳億部刻千巡

時多翻刻故云

題畫舫錄

長洲石鈞達樞

蕪城著繁華  
伊人淡塵慮  
心棲冰雪間  
筆記烟花地  
德業闡幽潛  
粉黛留芳媚  
清淺寫蓬萊  
歷歷今古事  
能使後來者  
探索真如繪  
樊川今有人  
風雅傳吾輩

奉題十絕句錄五首

長洲錢時霽雪川

揚州少小常過地  
眼見荒礮變勝游  
開卷盡皆親見事  
怎教白髮不盈頭

十里天寧門外路  
黃沙荒塚草蕭蕭  
翠華幾度南巡後  
金粉樓臺壓念橋

文章烟月憶淮南  
曾記扁舟泛碧潭  
松長千尋梧百尺  
樹猶如



此我何堪

勝游當日集龍門修禊紅橋蹟尚存四十年來風雅歇空令李  
廌記名園

平山詩酒數留連夢斷樊川已七年寄語著書李髯老亭臺水  
木可如前

題詞

江寧李 葵 瘦石

非獨園亭記事工當前風雅有誰同一時才士搜羅盡都入揚  
州畫舫中

題詞

白下 熊之勳 陸羽橋

重過湖邊泛酒船夕陽人影尚依然青樓薄倖名猶在夢斷揚

州已十年

附錄

揚州畫舫錄卷一

草河錄上

儀徵 李斗 著

揚州御道自北橋始乾隆辛未丁丑壬午乙酉庚子甲辰

上六巡江浙江南總督恭紀典章泐之成書謹名 南巡盛典

內載嚮導統領努三兆惠奏自直隸廠登舟過淮安府 閱看

高郵東地南關車絡壩等處河道堤工攏揚州平山堂渡揚子

江至金山三百七十七里分為八站此江北地也又自崇家灣

三里腰舖九里竹林寺四里昭關壩七里邵伯鎮三里六閘二

里金灣壩一里金灣新滾壩一里西灣壩六里鳳皇橋七里壁

虎橋三里灣頭關由北橋七里香阜寺 御道旱路八里天寧寺 行宮計程六十二里此揚州水程一站也 盛典載

御製詩云清晨解纜發秦郵落照維揚駐御舟謂此自天寧寺

行宮入天寧門出鈔關馬頭登舟四里文峯寺四里九龍橋

八里高旻寺 行宮計十六里此水程第二站也自高旻寺

行宮十六里錦春園一里陳家灣一里由閘五里江口計程二

十三里此水程第三站也又云徐家渡至直隸廠由小五臺至

平山堂高旻寺等處由錢家港至江寧府由蘇州至靈巖邵尉

等處由杭州至西湖由紹興至禹陵南鎮等處俱係旱路蓋江

南皆水程其由小五臺至平山堂高旻寺等處旱路者乃由于

十六年天寧寺未建 行宮香阜寺皆設 大營由香阜寺入

天寧門出鈔關馬頭此一段為旱路即今之北橋 御道也

由陸路至江南清江浦為水程 御舟向例在清江浦倉場侍

郎及坐糧廳司之舟名安福艫翔鳳艇湖船撲拉船皆所謂大

船也其餘 上用船隻裝載什用等物及隨從官兵船例給票

監放 御舟前派 御前侍衛 乾清門侍衛各二員前引船

隻派兩對出兩邊行走船旁令一人騎馬在河路行走以備差

遣拉船幫繹侍衛四員四副撒袋令在拉幫繹侍衛後行走繹

手用河兵沙飛馬溜添繹用州縣民壯鹽快不敷僱民夫

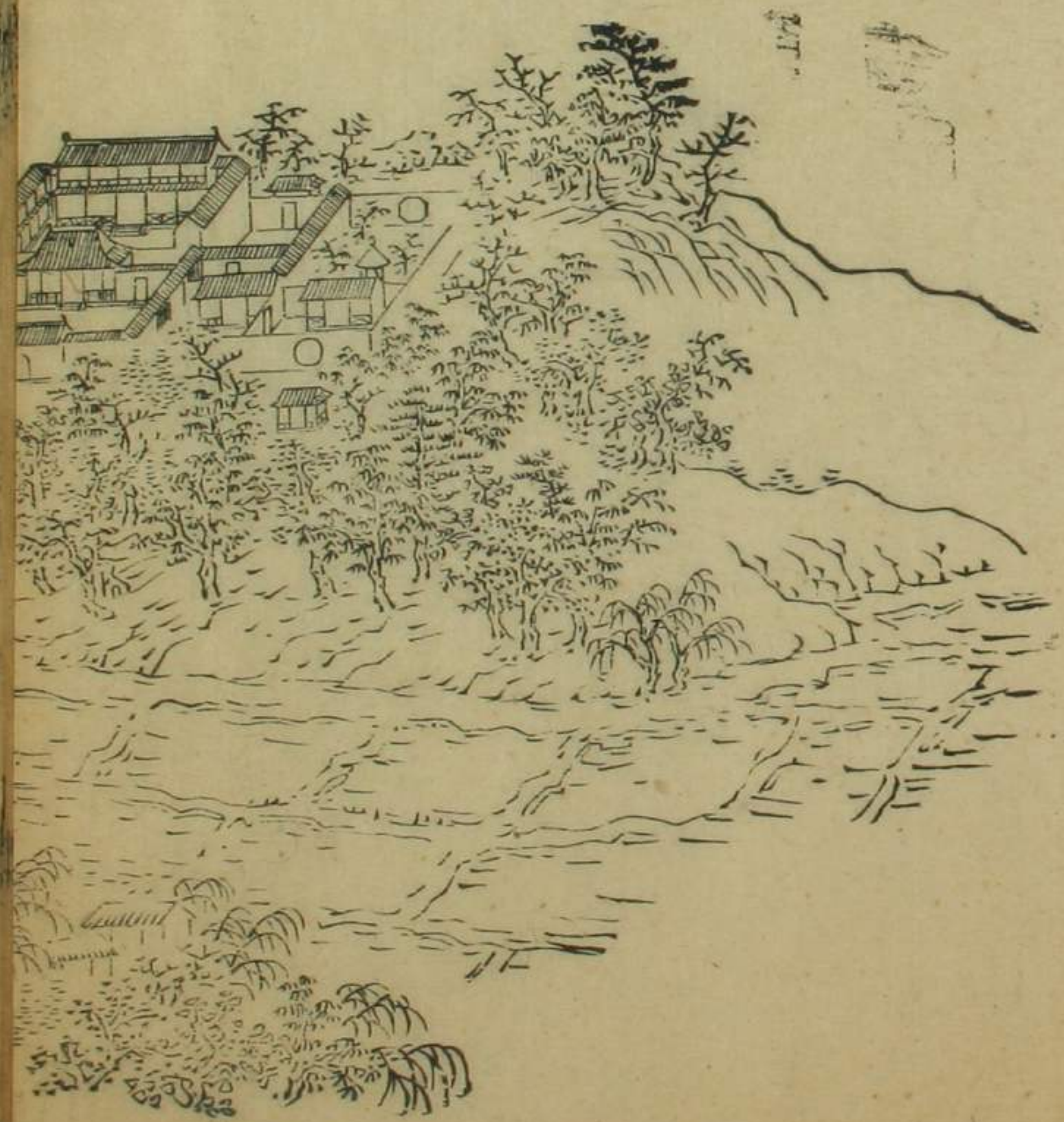
陞蹕御舟凡 御前大臣侍衛內大臣軍機大臣 御前侍衛

畫冊錄 卷一  
乾清門侍衛船及載 御馬船 上駟院侍衛官員批本奏  
事軍機處侍衛處內閣兵部官員船以有事承辦俱在前行走  
兩岸支港汊河橋頭村口各安卡兵禁民舟出入繚道每里安  
設圍站兵丁三名令村鎮民婦跪伏瞻仰于應迴避時令男子  
退出村內不禁婦女

馬頭皆距府州縣城門一二里或三四里馬頭 大營例五十  
丈 皇太后大營例二十五丈居住船上備帶三丈四方  
帳房一架二丈正房圓頂帳房一架一丈五尺帳房帳房一架  
耳房帳房一架于馬頭支蓋清早拆卸兵部船例在豹尾鎗後  
與軍機處行走駐營時將船在布城後角灣住以便接遞牛

羊船係京城備帶茶房所用乳牛三十五頭膳房所用牛三百  
隻布棚外皆諸號沙飛馬溜傳宣接遞用小快船名草上飛迨  
上岸時大船令其先行恐不能趕到馬頭另備如意船先在馬  
頭伺候今鈔關馬頭 御舟卽如意船也

乾隆辛未丁丑 南巡皆自崇家灣一站至香阜寺由香阜寺  
一站至塔灣其蜀岡三峯及黃江程洪張汪周王閔吳徐鮑田  
鄭巴余羅尉諸園亭或便道或于塔灣紆道 臨幸此  
聖祖南巡例也後增天寧寺 行宮香阜寺 大營遂改 坐  
落迨乙酉上方寺建 坐落方于北橋設 御馬頭至此策馬  
由 御道 幸上方寺其馬頭例鋪棕毯奉 諭不准紅



黃等瓊 御道用文磚亞次暫用石工餘照二十二年定例用  
土鋪墊此卽至上方寺過運河東岸香阜寺復過運河西岸高  
橋梅花嶺天寧門天寧街綵衣街司前三鋪教場轅門橋多子  
街埂子上出鈔關花覺行至鈔關馬頭 御道也道旁或搭綵  
棚或陳水嬉共達呼嵩誠惘所過皆然乾隆乙酉遊上方寺萬  
民隨馬足趨瞻或有踐踏麥苗者 御製詩云馬足紛隨定  
何礙躡蹂惟惜麥苗芒謂此

竹西芳徑在蜀岡上岡勢至此漸平嘉靖志所謂蜀岡迤邐正  
東北四十餘里至灣頭官河水際而微之處也上方禪智寺在  
其上門中建大殿左右廡序翼張後爲僧樓卽正覺舊址左序



草河錄上圖一

通勺藥圃前有門門內五楹中爲甬路夾植槐榆上爲廳事  
 三楹左接長廊壁間嵌三絕碑爲吳道子畫寶誌公像李太白  
 讚顏魯公書後有趙子昂跋歲久石泐明僧本初重刻又蘇文  
 忠公次伯固韵送李孝博詩石刻廊外有呂祖照面池由池入  
 圃圃前有泉在石隙志曰蜀井今日第一泉寺有八景在寺外  
 者月明橋一竹西亭二崑邱臺三在寺內者三絕碑一蘇詩二  
 照面池三蜀井四勺藥圃五  
 月明橋傍石刻橋名西僧禪山所書筆勢飛動下有河跡蜿蜒  
 入城土人指爲濁河故道紹熙志楊吳時徐知訓與其主隆演  
 汎舟濁河賞花禪智寺卽此地

上方寺牌樓在山門前額曰鷲嶺雲宮山門石額勅賜上方禪  
智寺七字最古

寺左建竹西亭亭名本取小杜詩誰知竹西路謠吹是揚州句  
因建亭于北岸皂角樹下後改名謠吹屢燬屢復又改祀王竹  
西今移建寺左舊址遂墟吾鄉女史徐德音字淑則徐清獻公  
女嫁許荔生中書嘗欲復是亭未果後程午橋翰林夢星力主  
其議事亦寢淑則詩云昔日虛亭繞籜龍荒蕪誰復辨西東力  
謀構復高僧疏首唱儲才太史公地勢分明枕崑軸闌干約畧  
倚花宮那知謠吹樊川句重闢寒烟蔓草中淑則晚年自號綠  
淨老人論詩者以爲閨秀第一

寺中三絕碑長五尺濶三尺有奇陷廊壁石泐不可搨一時名  
流來游者循墻而讀皆流連不忍去然是碑爲重刻本余嘗訪  
揚州金石最古者附錄於左

周太僕銅鬲周器也藏饒商徐氏家華秋嶽岳繪圖楊已軍法  
書其文山陽吳玉搢山夫金石存載之爲釋文者吳玉搢之後  
則爲紹興俞楚江瀚儀徵江秋史德量曲阜孔光生甘泉江鄭  
堂藩四家江藩釋文云周太僕散邑廼卽散周田未詳或自

當是

滯當是涉當是呂南至于大沽一表以降二表至於邊柳復涉當是

雩獻邊陲木呂西表于蔽郭植木表于若木表于若木導內降若

登于厂汝表割歷陔陵剛歷表于魯導表于原導表于周導呂

東表于游東疆右導表于未詳導呂南表于未詳表于未詳導呂西至

于鴻莫未詳井邑田自梓木導左至于井邑表導呂東一表導

以西一表降劉三表降呂南表于同導降州劉登歷降械二表

大人有司未詳田義租牧戎人西宮襄豆人虞丁原貞師人右

相小門人繇原人虞辛準司工未詳孝嗣登父鴻人有司刑丁

井一右五夫子未詳大舍散田司土未詳司馬豷墨牧人

司工未詳君宰導父散人子未詳田戎牧父效栗人

父未詳之有司未詳藁州享攸倏未詳井散有司一夫唯王九月亥十

乙卯大畀義祖未詳旅誓曰我孫付散人田器有爽實余有散人

毋貸則援千罰千傳未詳出義且罪旅則誓廼畀西宮襄戎父

誓曰我戎父則誓右幸圖大王子豆祈宮東廷 右左執廢史

子中未詳

漢慮虎銅尺為建初六年八月十五日造曲阜孔尚任著銅尺

考畢秋帆制軍沅阮芸臺閣學元同編山左金石志以此尺編

入尚任考云江都閔義行博雅好古所藏銅尺一朱碧繡錯為

賞鑿家所玩予既得之乃不敢以玩物蓄焉古者黃鐘律歷疆

晦冕服圭璧尊彝之屬皆取裁于尺而周尺為準自王制不講

鄉遂都鄙之間各從其俗于是布帛營造等尺代異區分遺法

蕩然况禮樂之大者乎此尺有文曰慮虎銅尺建初六年八月

十五日造慮箎乃太原邑建初則東漢章帝年號也原注按慮箎讀盧夷



言舟金  
卷一  
即今五  
臺縣  
考章帝時冷道舜祠下原注按冷道在今永州得玉律  
以為尺與周尺同因鑄為銅尺頒郡國謂之漢官尺此或其遺  
與漢代去周未遠且禮經皆出漢儒漢尺之存即周尺之存也  
聞之先王制法近取諸身遠取諸物然後尺寸之度起何休曰  
側手為膚按指知寸布手知尺此則尺之取諸身者也律歷志  
謂一黍之廣為分十分為寸十寸為尺此則尺之取諸物者也  
指有長短黍有巨細每不相符漢儒因有指黍二尺之辨此尺  
取指取黍固不能定今以中指中節量之適當一寸無毫髮差  
及累黍試之正足一百何指與黍之偶符若此即廣一寸厚五  
分重抵廣法十八兩歸之闕里凡造禮樂器皆准之准屬尺也

周尺考云虞書同律度量衡三代共之至秦不師古而後紛綸  
莫定迨六朝割裂之餘乃有大升大兩長尺不等當時調鐘律  
測晷景及冠冕禮制用小者餘公私俱用大者宋人考定制  
集古尺法為十五種曰周尺曰晉田父玉尺曰梁表尺曰漢官  
尺曰魏尺曰晉後尺曰後魏前尺曰中尺曰後尺曰東魏後尺  
曰蔡邕銅籥尺曰宋氏尺曰隋水尺曰雜尺曰梁俗間尺而必  
以周尺為之本蓋非周尺無以定諸尺之失蔡邕獨斷曰夏十  
寸為尺殷九寸為尺周八寸為尺何以知其八寸為尺也王制  
曰周尺八寸為步司馬法曰一舉足曰珪珪三尺兩舉足曰步  
步六尺儀禮注武跡也中人之跡尺二寸五武為步步六尺故

禮書以周六尺四寸為步又說文云伸臂一尋八尺徐鍇曰六尺曰尋小爾雅曰四尺為仞倍曰尋包咸鄭康成皆以仞為七尺應劭以為五尺六寸顏籀曰八尺為仞取人臂一尋語為山九仞釋文曰仞七尺孟子掘井九仞注仞八尺然皆不越乎八與六之間故禮書以周六尺四寸為尋六尺四寸者十寸之尺也十寸之尺六尺四寸乃八寸之尺八尺也兩足步之如是兩手尋之亦如是按禮記周尺鄭注周猶以十寸為尺六國變法度或言周尺八寸然亦非也所云周尺八寸者蓋以當時所用尺較周尺之長短止當八寸故云周尺八寸而非但用八寸也考工記于案言十有三寸于鎮圭言尺有二寸則是周之長尺

有十寸周之短尺亦有十寸文公家禮言古尺五寸五分周尺七寸五分則又以宋時布帛尺較之矣耶瑛曰周八寸為尺秦比周七寸四分前漢官尺比周一尺三分七毫劉歆銅斛尺後漢建武銅尺與周同原注建初問得周玉律以為尺謂之後漢官尺疑非建武三國蜀吳同周魏比周一尺四寸七毫後魏前尺比周一尺二寸七釐中尺比周一尺二寸一分一釐後尺比周一尺二寸八分一釐晉田父玉尺原注世說田父于野中得周時玉尺與梁法又比周一尺七釐後晉比周一尺六分二釐宋齊尺比周一尺六分四釐梁表尺比周一尺二分陳尺同後晉東魏比周一尺五寸八釐市尺與後魏後尺同隋開皇宮尺同上市尺官尺皆鑲尺萬寶常所造木尺比周一尺一

寸八分六釐以前多銅為之至此用木唐尺與古玉尺同貞觀中武延秀為太常得玉尺以為奇玩獻而失之其跡猶存所定得六之五開元尺度以十寸為尺尺二寸為大尺五代世時短多相應龔志無考也惟周王樸所定尺比周一尺二分有奇及宋景表尺比周一尺六分有奇胡瑗樂書黍尺比周一尺七分司馬光布帛尺比周一尺三寸四分元尺傳聞至長志無攷明部定官尺皆依家禮布帛尺凡田畝布帛營造所用悉同雖南北稍有參差然必以部定官尺為準五尺為尋十尺為丈一百八十尺為一里五尺為步十尺為弓二百四十步為一畝茲建初銅尺當明所用官尺七寸五分明所用官尺即朱布帛尺也布帛尺比周一尺三寸四分固知銅尺與周尺無二

周尺八寸為步八尺為尋今以銅尺較止足六尺六寸五分或者今人身短小故步尋較古減一尺若用明官尺六尺為步六尺為尋而銅尺乃足八尺之數若再分銅尺為八寸更益八寸則是古十寸尺當得六尺四寸之數我朝丈田稍增尺數每尺加一寸以明官尺五尺五寸為一步尋而銅尺又當用七尺四寸矣去古日遠遺法莫考幸得漢銅尺與周尺相准歷代制度了然無疑因詳書之以俟後賢參攷焉周尺辨云世儒考制度皆本周尺蓋三代損益惟周為詳本之是已然亦何所得周尺而本之哉或者皆臆說耳宋潘時舉注家禮曰程先生本往之制取象甚精可以為萬世法然用其制者多失其真往往不

書冊錄  
攷周尺之長短故也蓋周尺當今省尺七寸五分弱而陳氏文集與溫公書儀多誤注爲五寸五分弱而所謂省尺者亦莫知其爲何尺時舉舊常質之晦庵先生答云省尺乃是京尺溫公有圖所謂三司布帛尺者是也繼從會稽司馬侍郎家求得此圖其間有古尺數等周尺居其右三司布帛尺居其左以周尺較之布帛尺正是七寸五分弱因圖二尺長短而著伊川之說於其旁庶幾用其制者可以曉然無惑予觀家禮三尺圖各分寸寸爲冊幅所限僅圖尺形而非尺准也會稽古尺圖注云當今省尺五寸五分弱周尺圖注云當三司布帛尺七寸五分弱當浙尺八寸四分三司布帛尺圖注云卽是省尺又名京尺比

上周尺更加三寸四分當周尺一尺三寸四分當浙尺一尺二寸二分蓋司馬公家有石刻本故其說可據今刻本已不可見而世但以家禮所圖爲尺式豈知乃尺形非尺准也如爲尺准何以短二寸五分之周尺與長三寸五分之布帛尺式相等也世儒紛紜傳會止據家禮之尺形予故知其皆臆斷也今旣得建初銅尺與周尺同周尺旣定何尺不定因定曰建初銅尺與周尺同當古尺一尺三寸六分當漢末尺八寸與唐開元尺同當宋省尺七寸五分當宋浙尺八寸四分當明部定官尺七寸五分弱當今工匠尺七寸四分當今裁尺六寸七分當今量地官尺六寸六分當今河北大布尺四寸七分予之能定者以有

建初銅尺在也設無之此說亦臆矣

石闕漢畫一邊爲孔子見老子像及庖厨一邊爲一力士持盾一鳳皇本在寶應湖側汪容夫明經中移歸今在其家

唐人尊勝陀羅尼經石幢缺其二今存二石在東隱庵

五代吳太祖楊行密女年十六適舒州刺史彭城劉公生男女十二人以順義七年薨年三十八乾貞二年葬江都縣興寧鄉嘉野村稱長公主閩縣丞危德興作尋陽公主墓誌時村農掘地得石今藏原烏程令羅素心家

饒商安氏業鹽揚州刻孫過庭書譜數石今陷康山草堂壁上寺中蘇文忠公次韵伯固遊蜀岡送李孝博奉使嶺表詩凡十

韵石刻在寺中斷仆已久上有嘉靖辛丑蜀岡盛儀萬歷己卯沔陽陳文燭二跋康熙辛丑新城王文簡公士正爲司理時訪之命僧陷舊石于方丈壁次韻紀事爲禪智唱和詩乾隆甲午謝翰林啟昆守揚州翁閣學方綱託其訪榻且續唱和故事丙申間謝公與朱轉運孝純追和二首刻石增構數楹砌石于壁和者數十家爲續禪智唱和詩一卷翁閣學跋云蘇伯固名堅鎮江人博學能詩與文忠會于揚李孝博亦自山陽守以治行拜廣東提點刑獄見徐仲車節孝傳孝博字淑升而此跡作淑師當以墨跡爲正也今此石本師字半泐適門人張警堂銘以河南郡郊縣亦有此詩石刻搨以見寄與此蹟筆法正同而其

事特異文忠晚居陽羨疾不起叔黨兄弟得吉壤于汝州邾城  
之小峩嵒山因葬焉後人遂家于穎昌事見晁以道所爲墓誌  
中明末盜伐其冢柏順治三年秋知縣濟南張石只篤行謁墓  
下復爲封樹立碑其夜夢一青衣曰東坡遣致謝問先生今何  
在曰在臨汝公至彼當相見是年七月以事至汝州有青衣叩  
門遺一卷乃東坡墨蹟蜀岡送李孝博之嶺南詩青衣忽不見  
張異之因命工摹泐于石自爲長詩記之文簡池北偶談載其  
事而今日之蹟適合豈非翰墨精靈天假以緣者耶第二句集  
作老鶴方翳蟬墨蹟作初翳亦當以墨蹟爲正也

謝啓昆字蘊山南康人進士入翰林出爲揚州太守扶養士氣

主持風雅者數年嗣升河庫道晉浙江按察使司山西布政使  
司文章經術爲一時宗仰著有西魏書可補正魏收之闕書之  
梗概吾友凌仲子進士廷堪敘之最詳其詞云南康謝蘊山先  
生撰西魏書二十四卷凡紀一表三考四傳十二載記一旣成  
以示廷堪命爲後序廷堪受而讀之終篇乃作序曰夫班馬以  
降紀載迭興自宋逮元史法漸失主文辭者其弊或至於空疎  
寄褒貶者厥咎遂鄰於僭妄雖家自謂繼龍門之軌人自謂續  
麟經之筆然求諸體例尋其端委罕有當焉先生以金匱之才  
歷石渠之選網羅放失於千數百載以上編次事實於二十餘  
年之中有休文伯起之明備無子京永叔之簡陋卷帙不廣條

目悉具編年紀月以經之旁行斜上以緯之詳於因革損益著其興衰治亂洵足以存南董之權度爲東觀之規矩者矣約舉大綱其善有六載繹微旨可得言焉夫承祚以武王作紀而孝獻房主范史自升之房喬以文帝繫年而高貴冲人陳志自進之良以帝系所關義無漏略未聞拓跋末造附載於宇文水運季朝借垂於木德而長安四主竟乏專書豈因有延壽總錄之北朝遂可置佛助就刪之西國乎是曰補闕其善一也寶符已禪於延康志士猶尊章武神器久移於天祐後人尙右昇元何者聊紹劉宗躔延唐祚况夫出帝儼存清河遽立永熙未改天十遂元然則抑彼鄴下扶茲關中齊寶炬於天王廟善見於列

國方之蕭常謝陸之表章西蜀陸游馬令之纂輯南唐孰短孰長必能辨之是曰存統其善二也至於仲達子上篇不見於當塗獻武文襄傳不列於元魏功業雖著人臣以終圖錄詎膺帝制乃僭按其時世固有依違揆諸史裁寧云允協於是除太祖之追美而大書黑獺削唐紀之溢稱直登孝虎發古人未發之公抉前史未抉之隱是曰正名其善三也若乃卿士之設悉倣周官詔令所頒咸規大誥始祖配帝聿崇郊祀之儀屬國來王爰修聘勤之典或同時所未遵或前代所希有講明古禮尤宜愛惜而令狐乏志湮墮良多所幸者杜君卿典標八目偶存棠溪之碎金子志寧志貫五朝間具崑山之片玉裘集狐腋冠聚

鷓毛是曰蒐軼其善四也管幼安誤收國志本未仕曹稽叔夜  
濫入晉書何嘗臣馬又若齊社屋而叔朗西行陳鼎遷而德章  
北面而王晞仍存於河朔袁憲莫擯於江右凡此之類更僕難  
終徒豐其部未良其限故乃紐效績於荆襄究非魏之勲舊尉  
遲建功於庸蜀自屬周之臣子但錄其事不載其人是曰嚴戒  
其善五也毋邱諸葛魏室之蓋臣劉秉袁粲宋家之誼士以及  
子助舉義攸之勤王衡其終始都無可議乃或以忠作叛以順  
就逆皆是曲筆豈為讜言猶之孝武謀去疆臣非為失德而橫  
謂斛斯椿為羣小王思政為詔佞巧言亂其皂白俗語流為丹  
青不合不公未足為訓今一洗之概從其實是曰辨誣其善六

也因思六善邇厥三長集簡冊之遺聞闡古今之通論其考紀  
象也兼正光之推步較天象而益精焉其考疆域也訂大統之  
版圖較地形而更密焉其考氏族也釐代都之門望較官氏而  
尤詳焉其封爵大事諸表也則於魏書所未備者取法於遷固  
而加竅焉是書也雖劉知幾之苛於論世必當首肯鄭漁仲之  
嚴以律人亦為心折者矣夫八代之書具存南北之史復撰宋  
景文之新書洎劉昫同著薛子平之舊史與歐陽竝傳矧紹統  
續志可輔范詹事之全書太素逸篇曾入魏著作之闕卷行見  
儲于中秘彙于上庠夫豈柯奇純之等所能望其肩背主損  
仲之徒所能窺其堂戶也哉



沈雲椒總憲初於蘊山太守官揚州時嘗與太守及寅和齋

使著朱子穎轉運遊康山園主江春求詩總憲吟四絕句傳為

盛事詩云高興眉公一起予名園駐轡度行徐振衣直上康山

頂十里揚州畫不如都轉示余揚州全圖及登山四望遠近歷座在眼更覺瞭然風流故事

說當年地志新收御府編康山載入欽定古今圖書集成主人書列堂相試聽

松濤聲入細為曾吹上琵琶絃幾層瘦石間疎櫺點綴秋英勝

畫屏怪底主人清似鶴日看鸞鶴對梳翎射堂歌席一相娛深夜

留賓買玉壺今夕燈光人影裏重放舊夢落西湖嵯使昔在杭州余時得過

從其尚衣署中買春室余所題也康熙乙巳文簡解司理任七月會諸名士祖道禪智寺碩撥方

丈是為漁洋山人禪智唱和集又名禪智別錄文簡有四年只

飲邗江水數卷圖書萬首詩句徐電發欽曰司理去日作江南

數詞予曾于畫舫白板上見之似樂天憶西湖諸作

邗溝大王廟在官河旁正位為吳王夫差像副位為漢吳王濞

像左傳哀公九年秋吳城邗溝通江淮此今之運河自江入淮

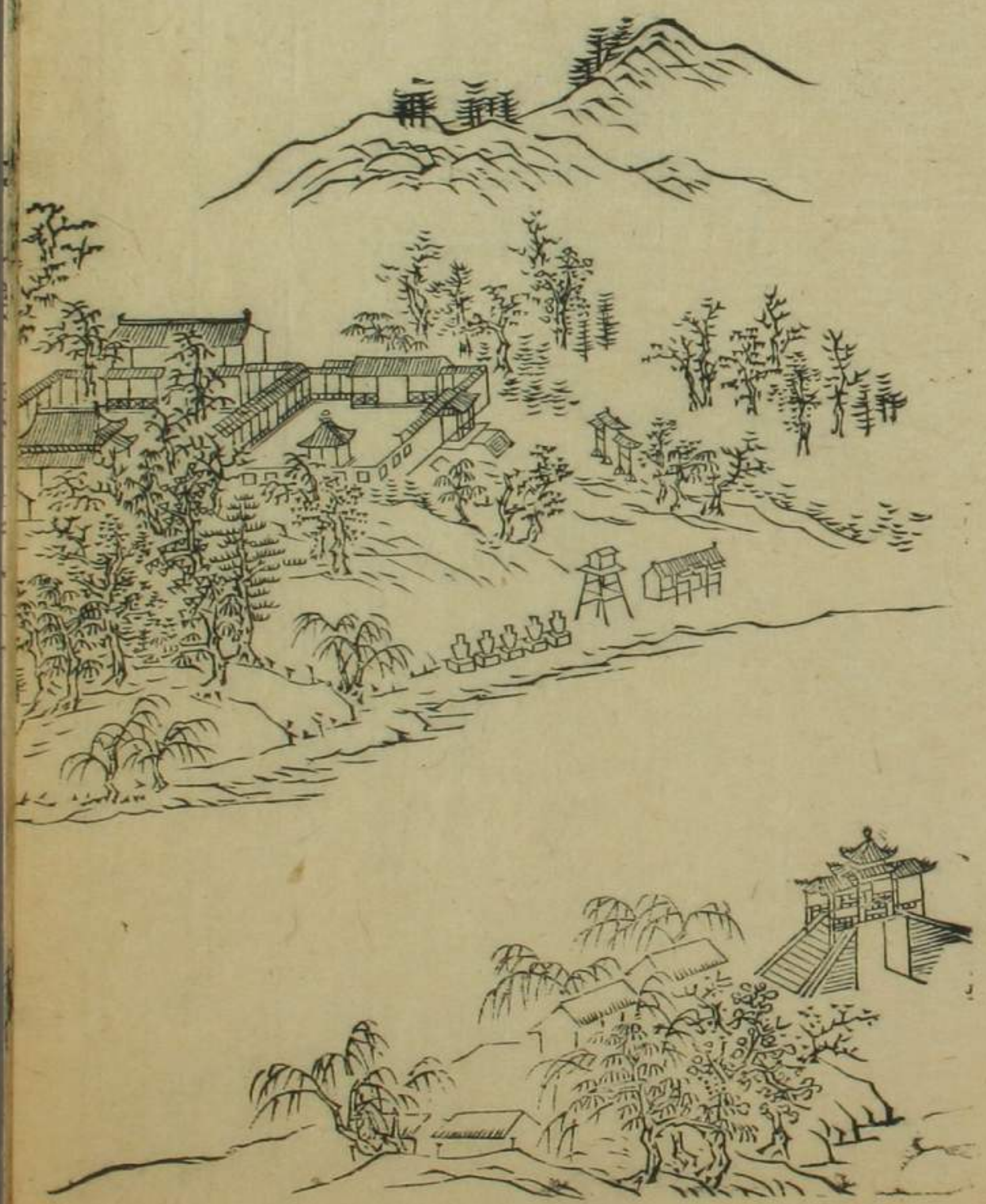
之道也自茱萸灣通海陵如阜蟠溪此吳王濞所開之河今運

鹽道也運道在左傳稱邗溝國語稱深溝吳越春秋稱為渠水

經注稱幹江漢晉間稱漕渠或曰合瀆渠或曰山陽濁隋稱山

陽瀆郡志稱山陽溝河名不一往復無常郡縣志乘載而弗詳

今按廟前之河即唐寶歷二年鹽鐵使王播奏自城南闔門西



七里港向東屈曲取禪智寺橋通舊官河開鑿一十九里之河  
也是廟靈異殿前石爐無頂以香投之即成灰燼爐下一水竅  
天雨積水不竭有沙漲起水中色如銀康熙間居人輒借沙淘  
銀許願繳還乃獲銀後借眾還少沙漸隱今則有借元寶之風  
以紙爲鈔借一還十主庫道士守之酌神銷除每歲春香火不  
絕謂之財神勝會連舩而來爆竹振喧簫鼓竟夜及歸各持紅  
燈上簇送子財神四金字相沿成習

小五臺在官河東岸土阜隆起爲蜀岡伏脉處如龍之昂角

御製詩有伏龍知有角句又土阜縱無奇名與清涼配句上  
有五臺寺 聖祖賜名香阜寺又名香清楚扁 上賜



臺麓化成扁紺字晴空翠嵐浮蜀阜祇林香靄禪月湛邗流一  
聯寺由上方寺 御道至高公渡鎖編爲橋過官河東岸華表  
二一曰華封獻祝一日雲蒸霞蔚寺中門殿堂寢制凡五楹左  
右廊翼百數十間寺左 宮門三楹甬道上行殿三楹乃 坐  
落工程做法是地本爲 大營因天寧寺增建 行宮乃改是  
爲 坐落復由東岸過渡抵西岸高橋馬頭 御製詩注云  
從香阜寺易輕舟由新河直抵天寧門行宮乃衆商新開旣表  
敬公之心且以工代賑卽此地也  
黃金壩在府城西北嘉靖維揚志謂爲黃巾壩久廢今在府城  
北高橋東以蓄內河之水土惡不能堤故以薪代壩上皆魚市

郡城居江淮之間南則三江營出鱮魚瓜洲深港出鯪刀魚北則艾陵甓社邵伯諸湖產魚尤衆由官河乘風而下城肆販戶于此交易肆中一日三市早挑中挑晚挑皆沿湖諸村鎮中人爲之村鎮設行漁戶取魚自行交易挑者輸于城中其行若飛或三四十里多至六七十里俄頃卽至以行之遲速分優劣鱮魚白魚鯽魚爲上鯉魚季花魚青魚黑魚次之鯪魚羅漢魚爲下其蒼鰻勒魚紅蓼魚鞋底魚則自海至也蟹自湖至者爲湖蟹自淮至者爲淮蟹淮蟹大而味淡湖蟹小而味厚故品蟹者以湖蟹爲勝壩上設八鮮行八鮮者菱藕芋柿蝦蟳蜆蠓蘿蔔魚另有行在城內

淮南魚鹽甲天下黃金壩爲郡城鮑魚之肆行有二曰鹹貨曰醃切地居海濱鹽多人少以鹽漬魚納有福室糗乾成囊載入郡城謂之醃臘船到上行黑鱈白鱈委積塵封黃齋如寧波海鯉如武昌大者鯊皮有珠文肥甘可食小者以竹貫爲乾成鮓或小爲銀魚沿海拾蟹鮮者跑之不能跑者乾之其肥在鼻海國討其翼曰魚翅蛇魚割其肉曰蛇頭其裙曰蛇皮石首春產于江秋產于海故狼山以下人家八月頓頓食黃魚也風乾其鮓曰鮓木經需之以聯物者取鮓爲甫曰臙以鹽冰之曰醃魚子凡此皆行貨也行貨半入于南貨業南貨者多鎮江人京師稱爲南酒所販皆大江以南之產又署其肆曰海味

高橋在城東北五里嘉靖維揚志謂之上方磚橋漕河通志云改名北來橋南北跨古邗溝正統十二年僧如瑫募造蓋云上方磚橋者以橋屬之上方寺也云北來橋者以橋屬之北來寺也漕河通志改名注明僧如瑫募造則是僧爲北來寺僧可知國朝府志云今名高橋故因之

新河古名市河嘉靖維揚志云在府治東二十步由南水門至北水門城外四圍皆通舟國朝府志云市河自府城便益門外高橋運河口起歷保障河硯池口至南門外出二道溝而接運河又自便益門弔橋起繞城東北一從新城拱宸門水關至挹江門水關出針橋而接運河一從舊城北水關至南水關出嚮

水橋而東接運河明嘉靖間巡鹽御史吳悌同知府劉宗仁開濬萬曆知府吳秀重濬 國朝知府金鎮復濬後又濬保障河以瀦內河之水皆今之所謂新河 御製詩注云從香阜寺易輕舟由新河直抵天寧門行宮今因之是地新河卽自高橋至硯池之市河故道辛未濬深兩岸設檔點景名其景曰華祝迎恩故又謂之迎恩河又此河舊爲運草入城便道故又謂之草河河自高橋起至迎恩亭下分爲二支一支北去出長春橋入保障一支南去出鞠橋抵北門

高橋馬頭在橋下有檣有杙畫舫集焉 御製詩云畫舫于斯易卽此地也湖上有十二馬頭小舸大舸皆屬畫舫若園有

家艇寺有僧舟嶼有渡楫及柴草糞水等船十二馬頭弗收焉  
迎恩橋俗名鳳凰橋橋距高橋二里東西跨草河 國朝府志  
云俗呼迎門橋久圯雍正五年邑人陸時達重造按嘉靖維揚  
志中宋三城宋大城明揚州府城隍三圖皆有迎恩橋宋三城  
圖是橋在大城內開明橋之下小市橋之上過小市出北門爲  
夾城出夾城爲寶祐城今小市橋在葉公橋之下可知昔之迎  
恩橋當在葉公橋左右又宋大城圖迎恩小市二橋之東爲壽  
寧街街北有章武殿壽寧街卽今天寧寺後街章武殿卽在今  
建隆寺內以此二者攷之則今之小市橋與古之小市橋非二  
地而古之迎恩橋當在今葉公橋左右更無疑矣又宋大城由

南至北有五橋爲太平通泗開明迎恩小市明城由南至北亦  
有五橋爲新橋太平通泗文津開明以此攷明之于宋城已南  
徙南增新橋于城內北割迎恩小市二橋于城外其小市橋今  
昔非二地而昔之迎恩當在葉公橋左右無疑矣今建磚橋于  
高橋下復名迎恩亦存古之遺意也

華祝迎恩爲八景之一自高橋起至迎恩亭止兩岸排列檔子  
淮南北三十總商分工派段恭設香亭奏樂演戲迎 鑿于此  
檔子之法後背用板牆蒲包山牆用花瓦手卷山用堆砌包托  
曲折層疊青綠太湖山石雜以樹木如松柳梧桐木日紅綉毬  
綠竹分大中小三號皆通景像生工頭用綵樓香亭三間五座

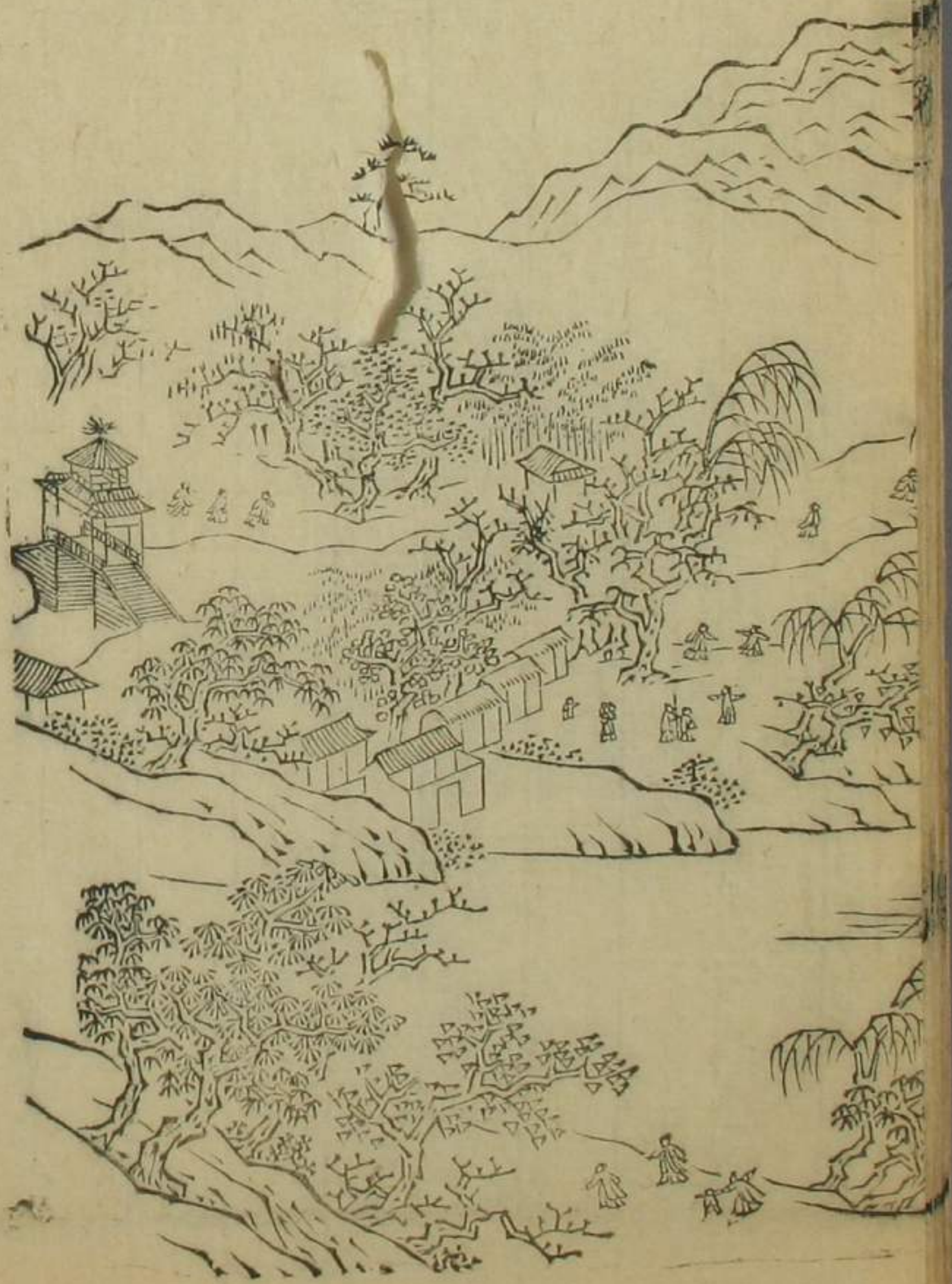
三面飛簷上鋪各色琉璃竹瓦龍溝鳳滴頂中一層用黃琉璃  
綵樓用香瓜銅色竹瓦或覆孔雀翎或用櫻毛仰頂滿糊細畫  
下鋪櫻覆以各色絨氈間用落地罩單地罩五屏風插屏戲屏  
寶座書案天香几迎手靠墊兩旁設綾錦綵絡香襪案上爐瓶  
五事旁用地缸栽像生萬年青萬壽蟠桃九熟仙桃及佛手香  
櫞盤景架上各色博古器皿書籍次之香棚四隅植竹上覆錦  
棚棚上垂各色像生花菓草蟲間以幡幢傘蓋多錦緞紗綾羽  
毛大呢之屬飾以博古銅玉中用三層臺二層臺平臺三機四  
權中實噴鐵每出一幹則生數節巨細尺度必與根等上綴孩  
童襯衣紅綾襖袴絲縵緞鞞外扮文武戲文運機而動通景用



音樂鑼鼓有細吹音樂吹打十番粗吹鑼鼓之別排列至迎恩  
亭亭中雲氣往來或化而爲嘉禾瑞草變而爲荷雲醴泉  
御製詩云夾岸排當實厭閑殷勤難却衆誠殫却從耕織圖前  
過衣食攸關爲喜看

高橋迎恩橋作法同兩崖甃石鯨獸欄楯鏤鐫如玉中流駕木  
貫鉄絳連之過橋亭雕簷峻宇出沒雲霞上可結駟下可方舟  
過此南去有橋四爲小迎恩橋小市橋葉公橋鞠橋小迎恩橋  
鞠橋皆磚橋小市葉公皆石橋皆無過橋亭

自迎恩橋直行向西有邦上農桑杏花村舍平岡艷雪臨水紅  
霞四段至長春橋而止自迎恩橋少西南行至北門橋止爲草





河內支流亦稱草河

小迎恩橋在迎恩橋南自是越小市橋鞠橋會于北護城市河東岸有葉公墳傍花村畢園西岸爲北門外大街揚州街道以臨河者爲下岸如南北柳巷之街西半臨小秦淮中北小街之路東臨城河及此北門街路西臨艸河皆是是街上岸有建隆寺竹林寺鐵佛寺龍光寺靈鷲寺碧天觀茶庵木蘭分院天雷壇下岸有醉白園酒樓雙虹樓茶肆

郡城以園勝康熙間有八家花園王洗馬園卽今舍利庵卞園員園在今小金山後方家園田內賀園卽今蓮性寺東園冶春園卽今冶春詩社南園卽今九峯園鄭御史園卽今影園條園

卽今三賢祠夢香詞云八座名園如畫卷是也卞園傳有王文簡聯云梅花嶺畔三山月宵市橋頭一草堂

小金山圓如伏釜四圍環水遠近十里中皆埋鐵鑊古治水者以此壓水俗稱李王鍋近稱長春嶺爲小金山與此小金山異畢園在小金山後里許門前用竹籬圍大樹數十株廳事三楹額曰柳暗花明村舍方西疇聯云洗桐拭竹倪元鎮較雨量晴唐子西廳後住房三楹左廊有舫屋二三折在樹間右圃種桂構方亭李仙根書曰瑤圃馬曰瑄畢園詞云綠雲間住欄杆外似做出秋情態病骨年來差健在廢池吹穀野田方罫著眼都如畫小山招隱寒香墜鴈落吳天數聲碎喚艇支筇惟我輩碧

書林錄 卷一  
搖蕉影響分竹籟幽思今朝最

葉公墳明刑部侍郎葉公相之墓也墓後土阜高十餘丈前臨小迎恩河右有石橋土人稱之爲葉公橋相傳爲駱駝地其上石枋石几翁仲馬羊陳列墓道里人于清明時墳上放紙鳶擲瓦礫于翁仲帽上以下幸獲謂之飛墻重陽于此登高浸以成俗

北郊蟋蟀大于他處土人有鳴秋者善參養識草性著相蟲譜題曰鳴氏純雄秋以此技受知于歙人汪氏遂致富

傍花村居人多種菊薜蘿周而完若墻壁南隣北垞園種戶植連架接蔭生意各殊花時填街繞陌品水徵茶沈學子大成詩

云杖藜城外去一徑入烟村碧樹平園野黃花直到門亂雅投屋背老特繫籬根寂寞深秋意王蒙小筆存

建隆寺揚州八大刹之一八刹建隆天寧重寧慧因法淨高旻靜慧福緣也寺在寧壽街堂子巷山門大殿後有章武殿兩廡有庫庖庖漏方丈有連理栢一株宋時第寺之甲乙建隆爲巨

本朝已圯乾隆乙丑華山僧宗森開法重興歙人黃氏因感異夢發願建如舊規廟已落成欲于大殿書大雄之殿四字字長丈許以千金索曾買之書貫之弗許布客某分四字書之以大之二字皆少筆宜結體厚重雄殿二字多畫宜結體瘦勁使各相稱書成合之今之殿額是也宗森字品木姓張氏海寧人

父嗣寧知有宿因捨入安因寺爲僧旣長移主石塔寺恭逢

世宗開藏經館品木與焉事竣求 龍藏供奉寺中乃入

華山依方丈長老海公留爲首座華山爲律門祖庭品木佐理  
內外應接雲水海公倚毘得人後來江北乃至建隆爲常住大  
律師傳徒復顯

龍光寺在北門街顧家巷 聖祖賜香臺二字額竹林寺

在北門街南古壽寧街 聖祖賜五言詩一幅今二寺皆

在重寧寺後鐵佛寺在堡城本楊行密故宅先爲光孝院僧伽  
顯化第二處方丈內有梅三株中一株兼三色遠近多紅葉諸  
暨陳洪綬字章侯嘗攜妾淨髮往來看紅葉命寫一枝懸帳中

指相示曰此揚州精華也後江春于寺西築秋集好聲寮別墅  
僧古水工于詩壽安寺在大儀鄉謂之北壽安木蘭分院爲城  
內石塔寺下院竹柏最幽僧誦茗工于詩

碧天觀在北門街雍正間最盛里人許庭芳修真于是後爲真  
人府法官後樓存貯降伏鬼妖符火瓦礫極多今已墟矣每逢  
陰霾黑夜居者時聞饒吹聲自後樓出山門墟地危墻神像尙  
存北門乞兒多宿其下一日日中歸憇宿處見諸神像瞳人炯  
炯屢瞬不已乞兒驚走及晚安宿如故

天雷壇在小金山後初某祀呂祖甚虔將立壇祈于呂祖乩指  
今地使立之某曰是地爲菜園汚甚乩曰吾已遣五雷將擊之

矣某遂營度今壇地選吉開工及期雷自地出擊之聲五盡翻  
污泥爲黃土高七尺居人買之因名是壇爲天雷某居壇修煉  
爲羅天醮凡四十九日時有白鶴二十四雙蟠舞空中繼有元  
鶴四雙飛來蟠舞如白鶴狀良久一鶴黃色來懸于半空移時  
乃去闔郡士民見之以爲靈感所致因作降鶴圖又製木鶴狀  
黃鶴之態太守金葆詠其事遂顏其壇曰黃鶴飛來降鶴後微  
供物中有時大杉砂壺蓋與口合如膠漆不能開搖之中有水  
聲斟之無點滴數十年如一日迨醮畢天忽雷擊木鶴說者謂  
木鶴俟醮滿輒能飛以雷擊故不能飛至今木鶴尚存惟首能  
運動以定時刻子時首向外午時首向內因名曰子午鶴

靈鷲庵在碧天觀後向爲天寧下院且和尚字貫豁居是庵工  
詩與詩人朱貧友善愛畜貓與貓同寢數十年一夜爲貓噬死  
庵遂廢

浴池之風開于邵伯鎮之郭堂後徐寧門外之張堂效之城內  
張氏復于興教寺效其製以相競尙由是四城內外皆然如開  
明橋之小蓬萊太平橋之白玉池缺口門之螺絲結頂徐寧門  
之陶堂廣儲門之白沙泉埂子上之小山園北河下之清纓泉  
東關之廣陵濤各極其盛而城外則壇巷之顧堂北門街之新  
豐泉最著並以白石爲池方丈餘間爲大小數格其大者近鑊  
水熱爲大池次者爲中池小而水不甚熱者爲娃娃池貯衣之

賈環而列于廳事者爲座箱在兩旁者爲站箱內通小室謂之暖房茶香酒碧之餘侍者折枝按摩脩極豪侈男子親迎前一夕入浴動費數十金除夕浴謂之洗邈邈端午謂之百草水北郊酒肆自醉白園始康熙間如野園治春社七賢居且停車之類皆在虹橋壺觴有限不過游人小酌而已後里人韓醉白于蓮花埂構小山亭游人多于其家聚飲因呼之曰韓園迨醉白死北門街構食肆慕其名而書之謂之醉白園園之後門始小迎恩河西岸畫舫多因之飲食焉

雙虹樓北門橋茶肆也樓五楹東壁開牖臨河可以眺遠吾鄉茶肆甲于天下多有以此爲業者出金建造花園或鬻故家大宅廢園爲之樓臺亭舍花木竹石杯盤匙筯無不精美轅門橋有二梅軒蕙芳軒集芳軒教場有腕腋生香文蘭天香埂子上有豐樂園小東門有品陸軒廣儲門有雨蓮瓊花觀巷有文杏園萬家園有四宜軒花園巷有小方壺皆城中葦茶肆之最盛者天寧門之天福居西門之綠天居又素茶肆之最盛者城外占湖山之勝雙虹樓爲最其點心各據一方之盛雙虹樓燒餅開風氣之先有糖餡肉餡乾菜餡菜餡之分宜興丁四官開蕙芳集芳以糟窖饅頭得名二梅軒以灌湯包子得名雨蓮以春餅得名文杏園以稍麥得名謂之鬼蓬頭品陸軒以淮餃得名小方壺以菜餃得名各極其盛而城內外小茶肆或爲油鏟

餅或爲饅兒糕或爲松毛包子茆檐葦門每旦絡繹不絕

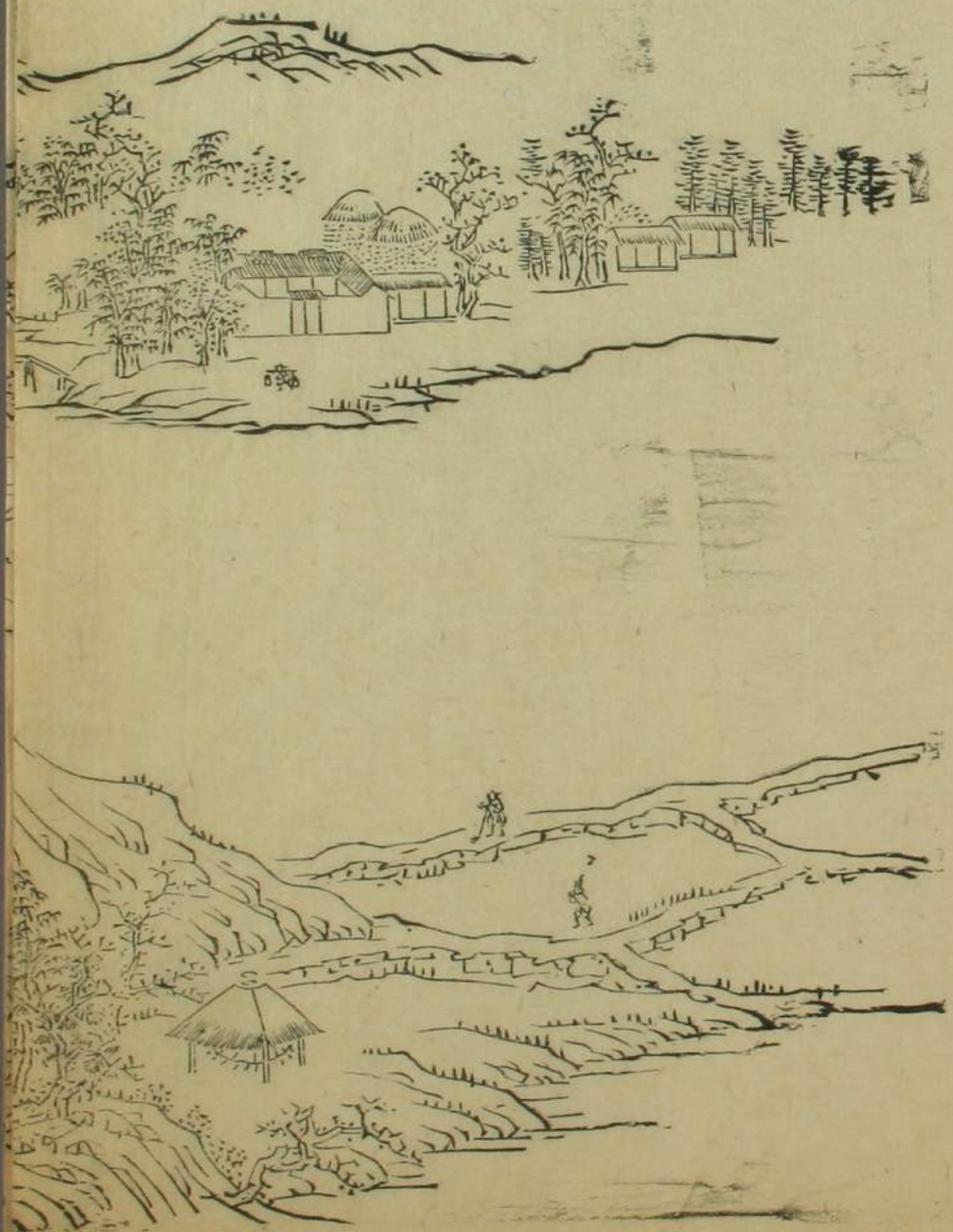
自小迎恩橋至此爲草河支流在南則接城河爲城闌清梵矣

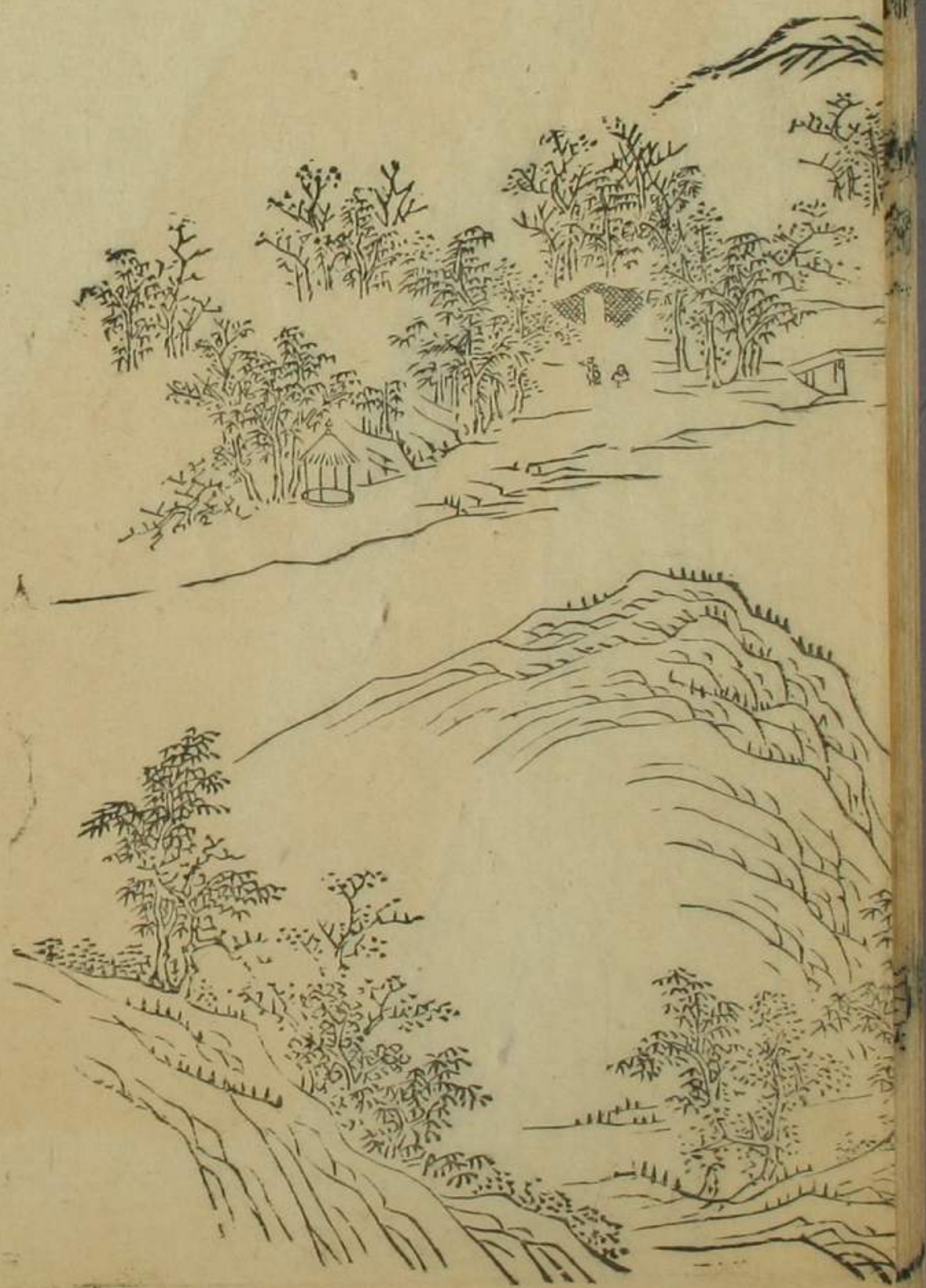
詳見城北錄

邗上農桑杏花村舍二景在迎恩河西仿

聖祖耕織圖

做法封隈爲岸建倉房儲餉橋報豐祠前擊鼓吹豳臺左有  
礮房右有浴蠶房分泊房綠葉亭亭外桑陰鬱鬱時聞斧聲樹  
間建大起樓樓下長廊至染色房練絲房房外爲練池池外有  
春及堂堂右有螺祖祠經絲房聽機樓樓後有東織房紡絲房  
房外板橋二三折至西織房成衣房接獻功樓自此以南片  
丹碧塞破烟霧盡在長春橋外矣





西岸矮屋比櫺屋前地平如掌輓軸參橫草居霧宿豚柵雞栖  
 繞屋左右閒田數頃農具齊發水車四起地功不行秧針刺出  
 雞頭菱角熟干池沼葭菼蒼然遠浦明滅打穀之謠盈于四野  
 山妻稚子是任是負其甕甌朵窟屹如山立者倉房也集唐人  
 句為對聯云厥庾千箱在薛存誠芳華二月初趙冬曦集句始于盧  
 雅雨轉運見曾徵金棕亭博士兆燕集唐人句為園亭對聯亦  
 間用晉宋人句

報豐祠以祀先世之始耕者殿前後三楹廡殿各二聯云息饗

報嘉瑞顏延年膏澤多豐年曹植祠外建戲臺顏曰擊鼓吹幽土人

報功演劇在于是聯云川原逼霽色皇甫冉簫鼓賽田神王維

三升金 卷一 三十一 暮房春掄簸蹂地也聯云巖端白雲宿何遜屋上春鳩鳴王維邦上農桑止於此

杏花村舍自浴蠶房始河至此愈曲愈幽鷗鷺往來清風泛于樽俎高柳映人家奇松觀樓閣由暮房屋角至浴蠶房聯云金屋瑤筐開寶勝崔日用小橋流水接平沙劉兼過此有小水口上覆

板橋過橋至綠桑亭堤隨河轉屋亦西斜為分箔房聯云樹影悠悠花悄悄曹唐羅衫曳曳繡重重王建大起樓接于分箔房尾竹

木護村邱園自適巔風作力披闔而入聯云碧樹紅花相掩映慈恩寺仙天香瑞彩合網縕溫庭筠

蜀岡諸山之水細流縈折潛出曲港宣洩歸河大起樓南以池

分之千絲萬縷五色陸離皆從此出謂之練池池之東西以廊

繞之東繞于染色房止聯云染就江南春水色白居易結成羅帳

連心花青童西繞于練絲房止聯云舊絲沉水如雲影李質籠竹和

烟滴露梢杜甫江南染房盛于蘇州揚州染色以小東門街戴家

為最如紅有淮安紅本蘇州赤草所染淮安湖嘴布肆專鬻此

種故得名桃紅銀紅靠紅粉紅肉紅卽韶州退紅之屬紫有大

紫玫瑰紫茄花紫卽古之油紫北紫之屬白有漂白月白黃有

嫩黃如桑初生杏黃江黃卽丹黃亦曰緹為古兵服蛾黃如蠶

欲老青有紅青為青赤色一曰鴉青金青古皂隸色元青元在

緹縹之間合青則為鮀艷蝦青青白色沔陽青以地名如淮安



紅之類佛頭青即深青太師青即宋染色小缸青以其店之街  
 名也綠有官綠油綠葡萄綠蘋婆綠葱根綠鸚哥綠藍有湖藍  
 以湖州得名睢藍以睢寧染得名翠藍昔人謂翠非色或云即  
 雀頭三藍通志云藍有三種蓼藍染綠大藍淺碧槐藍染青謂  
 之三藍黃黑色則曰茶褐古父老褐衣今誤作茶葉深黃赤色  
 曰駝茸深青紫色曰古銅紫黑色曰火薰白綠色曰餘白淺紅  
 白色曰出爐銀淺黃白色曰密合深紫綠色曰藕合紅多黑少  
 曰紅綜黑多紅少曰黑綜二者皆紫類紫綠色曰枯灰淺者曰  
 硃墨外此如茄花蘭花栗色絨色其類不一元滋素液赤草紅  
 花合成師味經緯艷異凡此美名皆吾鄉物產也練池以西河

形又曲岸上建春及堂四面種老杏數十株鉄幹拳而擁腫飛

動聯云夕陽楊柳岸李微雨杏花村李

嫖祖祠祀馬頭娘也聯云明堂靈響期昭應王昌齡桑葉扶疎問

日華曹唐昔傳嫖為黃帝正妃又作雷為雷祖次妃皆不可考

祠右沼堤種竹竹後長廊數丈廊竟橫置小舍三間為經絲房

經機所持絲也聯云輭殼疏羅共蕭屑溫庭筠霏紅香響晚氣氤

然孟浩屋右接聽機樓聯云繡戶夜攢紅燭市韋纒絲聲隔竹籬

問斯

樓臺疏處栽桑樹數百株濃綠蔭坂下多野水分流注沼沼旁

為紡絲房與經絲房對居其右織房十餘間以東西分東織房

聯云露氣暗聯青桂色

李商隱

天孫為織錦雲裳

蘇軾

西織房聯云

花鬢柳眼如無賴

李商隱

蕊亂雲濃相間深

溫庭筠

成衣房十餘間紡礮刀尺聲聲相聞聯云越羅蜀錦金粟尺

杜甫

寶殿香娥翡翠裙

戎昱

獻功樓五楹聯云青筐葉蓋蠶應老

溫庭筠

剪綵花時燕始飛

劉憲

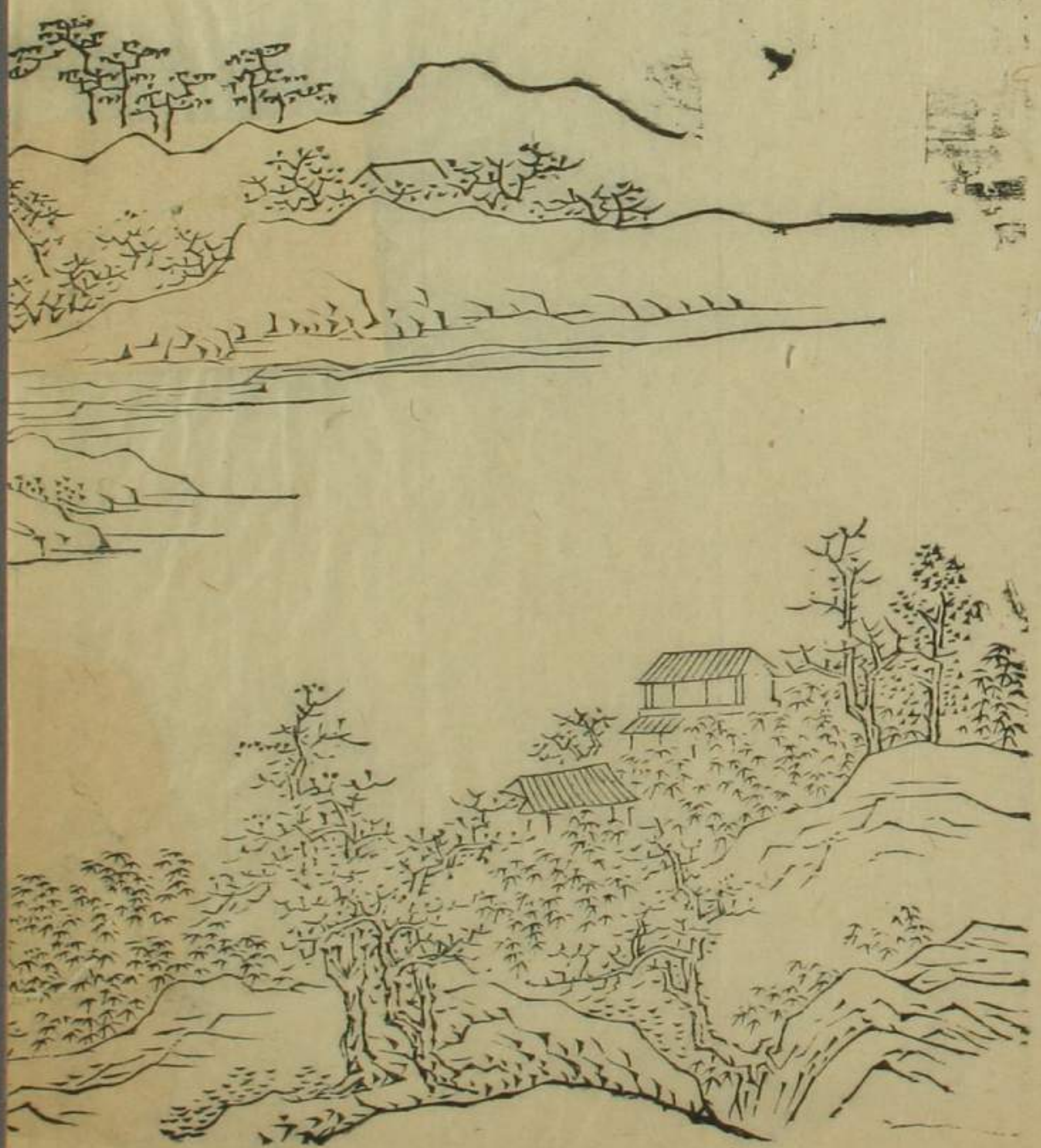
杏花村舍止于此平時園墻版屋盡皆撤去居人固不事織惟

蒲漁菱芡是利間亦放鴨為生近年村樹漸老長堤草秀樓影

入湖斜陽更遠樓臺疎處野趣甚饒也是地為臨水紅霞之對

岸稍南則長春橋矣

平岡艷雪在邗上農桑之對岸臨水紅霞之後路迎恩河至此





草河錄上圖五

水局益大夏日蒲荷作花出葉尺許開紅一舸盤旋數十折總  
 不出裏橋外橋中其上構清韻軒前後兩層粉垣四週修竹夾  
 徑為園丁所居山地種蔬小鄉捕魚採蓮踏藕生計不窮余每  
 愛此地人家本色清言尋常茶飯絕俗離世令人憮然

自清韻軒後築空磴險山徑峭拔游人有攀躋偃僕之難有豈

雪亭聯云苔染渾成綺皮日休春生即有花馬戴

水心亭在艷雪亭之側築土為堵一溪遶屋聯云楊柳風來潮

未落趙嘏梧桐葉下雁初飛杜牧

漁舟小屋居平岡曹邺雪之末湖上梅花以此地為勝蓋其枝枝

臨水得疎影橫斜之恧集社聯云水深魚極意俱遲再

畫舟金

南為臨水紅霞

--	--	--	--	--	--	--	--	--	--

170-1

