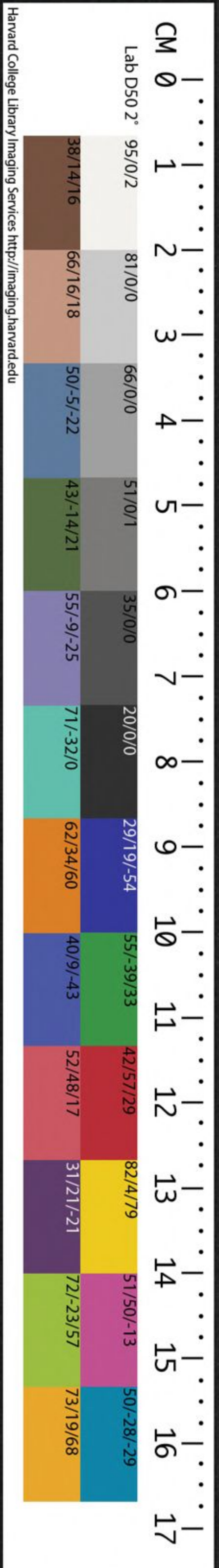


CHINESE - JAPANESE LIBRARY OF
HARVARD - YENCHING INSTITUTE
AT HARVARD UNIVERSITY
SEP 9 1942

2252.8 / 4329 (8)



南海九江朱氏家譜卷八

十五世

孫宗琦續脩

七世

孫學懋初輯

十六世

孫士報

十五世

孫士仁編校

十世

孫昌瑤續脩

十七世

孫西長

十六世

孫奎元捐刊

顯元

墳塋譜

墓域一

周官墓大夫掌邦墓之地域令國民族葬而大司徒以本俗六安萬民一曰媿宮室二曰族墳墓鄭氏康成注謂各從其親同宗者生相近死相迫也然則王政之紀



使居焉而父子有秩兆焉而昭穆有班三代相傳而不
變者其可識已吾廣村落中多著姓右族率襟帶祖墓
而居廬井在前墳塋在後而莫昵近於吾家吾家南遷
以來叢居部葬鮮遠棄先人廬墓者廣東新語所謂環
祖宗之精爽以居人與鬼數十世毋相離也朝見祠而
生敬而求神聚於陽莫見墓而生哀而求氣散於陰煙
嵐之色不絕於目松楸之聲不絕於耳焄蒿之感不絕
於心庶幾先王本俗之教歟厥後支緒益蕃兆域寢遠
頗有隔離鄉縣以下窀穸者蓋亦事勢使然而安親遂
哀寧受渴葬之譏罕蹈停喪之繆先訓猶幾希有存今
輒網羅累世塋域所在著於編其未知者姑闕焉兼錄

表誌懼湮也謹書方嚮臚實也或以用干支著墓地韓

歐銘誌所無疑爲後世堪輿家傳會而非也唐侯官縣

丞湯華大理司直郭思訓二誌已用之

湯誌稱歸葬於明州鄞縣龍山

鄉江上里庚嚮之原郭誌稱遷合於洛陽北部鄉之原陪葬先塋之壬地而蕭梁任孝恭祭

古冢文有曰求園石而無名討方輒而莫記封樹遭殄

誰別羽商之家墳壟傾迴終迷庚癸之嚮是知干支定

墓古也非今也作墳塋譜

墓域 以宗支爲次

始祖獻謀公妣關氏合葬墓在本鄉西方龜山

山前卽古上沙里內嚮

申庚外嚮申坤墓碑題曰大元處士墓域明洪武三十

一年戊寅建萬曆二年甲戌 國朝乾隆十九年甲戌

咸豐元年辛亥脩

有清南海九江上沙朱氏祖塋禁約碑

惟道光二十有八年正月既望南海九江上沙朱氏

族紳 賜同進士出身在籍山西知縣次琦暨族中

舉貢生監職員儒士耆老等重申永遠禁約上沙龜

山原係世居稅地高平廣朗四至分明惟地屬 祖

塋宜昭整肅且從前耐葬昭穆久定豈容妄有僂踰

外姦罔任侵漁後嗣反滋隕越揆諸倫理悖誕何堪

累代以來奉有明禁本山界址之內止許脩理故兆

毋得攢瘞新墳敢有抗違治以家法歷經遵守婦孺

咸知今恐日久玩生亟申永遠禁約告我族眾人等

祖塋嚴邃家法脩明永須恪守條章慎勿自干罪

戾謹約

道光二十八年歲在戊申二月乙巳朔三日丁未建

謹按世紀及舊譜均謂始祖獻謀府君長

於元時老於明代其墓域且建於洪武三

十一年而墓碑仍題大元處士 祠主亦大元 殆

以踐食新朝眷懷故國儻亦汐社為宋遺

民柴桑稱晉徵士之意歟 陶淵明卒於宋元嘉四年顏延

之身為宋臣而其作誄直云有晉徵士又顏之推歷齊周至隋而所著顏氏家訓猶

稱梁為本朝胡三省注資治通鑑書成於元至元中猶稱宋曰我宋古人自守往往

此如而其時禁網疏闊亦並不以為嫌蓋朝

廷寬大之德與臣子靖獻之忠百代下猶當起人欽矚厥後我家忠臣清吏世德作求皆府君節概有以開之此世世萬子孫所當永念者也

又按隸續載漢人真道家地殘碑云延熹五年七月中旬真道字直中以錢八千從有親真敖字政直直弟政升升二從弟漢宗市冢地廣廿二丈北行廣皆如前錢付畢又云諸存子孫北行不得作冢可示後世又云勉崇孝道先人之約不得違犯云云則墳塋禁約自古有之

又按合葬之制禮記謂周公以來未之有改又云周公蓋耐然則合葬始於周公也古人合葬不惟同穴而且同椁蓋取相親之意記又謂衛人之耐也離之魯人之耐也合之孔子獨以爲善所謂離之者亦非異其椁特一椁而中爲三室云爾合之則無有隔於兩棺之間者而孔子所善在此是合葬當同椁也後世古法漸亡同椁之制久不講朱子謂古人椁大可容兩棺今人椁小不能容然則自宋以來所謂合葬者特同穴耳吾廣前明合葬之冢多用甌

甕瓮穴使兩棺同壙 國朝以後迺棺各異壙而穴不相通古意益遠矣然司馬溫公作東坡子由母程夫人墓誌謂蜀人之祔也同壟而異壙正與吾廣今制同知風俗所趣賢者亦難遽返也

又按周禮冢人掌公墓之地辨其兆域而為之圖墓大夫掌邦墓之地域為之圖潘昂霄金石例引古金石例云墓圖作方石碑先畫墓圖有作圓象者內畫墓樣各標其穴某人其石嵌之祭堂壁上無祭堂則嵌圍牆上原注韓魏公父墓圖今有此石歲久臥之牆外按廣中

墳墓不立祭堂亦無圍牆周而故墓圖鮮立

二世上沙公妣關氏合葬墓在本鄉西方龜山申庚嚮敬齋公附葬墓

內詳墓域 國朝道光二十年庚子脩

性夫公妣關氏合葬墓在本鄉西方龜山西辛嚮墓域明

萬曆十年壬午 國朝道光十四年甲午脩

正夫公妣李氏合葬墓在本鄉牛山巳丙嚮上為始遷祖詳姓族源流

墓域明宣德元年丙午建萬曆二年甲戌 國朝道光

十八年戊戌脩墓表戶部員外郎崔吉撰

明處士正夫朱公偕配安人李氏合葬墓表

賜進士出身戶部員外郎眷晚生崔吉頓首拜撰

并書

朱君綱庵讓登今甲戌進士拜官榮旋欲表其祖稅
達翁之墓此固仁人孝子之用心也以余屬戚未知
公之德甚悉攜其仲兄別駕君謨所爲狀謂余曰吾
同年翰林幼峯余君旣匾吾祖之祠曰繹思堂今欲
得子之文揭於墓以終繹思之義余按狀公之先始
自雄州遷於南海九江上沙里逮公三世矣公長於
國初際時且平優游泉石日事二親承顏順志可
謂曰孝與兄原達善達從容怡愉居無忤言可謂曰
友其內姪李幼而孤人有欲奪其業者公撫之如子
竟存其業可謂有恤孤之仁至其自處剛毅沈默不

以貪欲自污可謂有立身之義夫不出里閭四德咸
備余聞厚積而不施者厥後必昌今芳孫綱庵輩相
繼顯庸而待用於庠者又皆緜緜未艾子姓之蕃文
藻之盛皆公積德累仁之自也是可以繹思矣厥考
諱子議厥妣關氏厥配李氏迺大同古巷鉅族也承
順之德與公媲美云生男一曰南旺女一適順德大
晚馮門公卒厥男奉公偕安人合葬睡牛山巳丙嚮
陪於祖墓前烏虜蘊此四德弗耀於身迺顯於後宜
表其墓以垂不朽若夫公之世系詳於家譜茲不復
贅焉

萬曆二年歲次甲戌十一月初三日

廣東通志崔吉三水縣籍南海縣人嘉靖三十五年丙辰進士按崔吉沙頭鄉人綱庵公姊壻即正夫公來孫壻也

謹按曾南豐云碑表立於墓上誌銘則葬於壙中此誌銘與碑表之別也考碑之為制始於宗廟麗牲宮庭測景之石自秦以來因於其上紀功德而未用於葬地葬之用碑古以木為之所謂豐碑桓楹是也用以縣棺下窆漢以後始有神道碑其文止曰某官神道之碑立於兆之東南漢楊震碑題漢故太尉楊公神道碑銘即神道碑命名所自起蓋地理家以東南方為神所出游之地故以為名亦間有刻

文表墓者

漢景君墓表題故謁者景君墓表即墓表命名所自起 歷

魏晉南北朝其文益繁朝廷且為立制

隋制

五品以上立碑不得過四尺載在喪葬令唐開元禮五品以上聽立碑螭首龜跌七品以上立碣圭首方跌又見唐律疏此立於墓上者也墓之

有誌齊王儉謂起於宋元嘉中顏延之為

王琳作石誌此則不然前漢杜子夏臨終

刻石狸於墓前

西京雜記前漢杜子夏臨終作文命刻石葬於墓前

曰魏郡杜鄴立志忠款犬馬未陳奄先草露骨肉歸于土魂無所不之何必故邱然後即化長安北郭此焉宴息又南宮寢殿得王史威長

葬銘

博物志西漢南宮殿內得王史威長葬銘曰明明哲士知存知亡崇隴原

野非寧非康不封不樹作靈垂光厥銘何依王史威長亦見學齋佔畢 魏繆

襲改葬父母製墓下葬文欲後人有所聞知則漢魏以來已有誌銘不始於宋至於

比干銅盤

見辭尚功鐘鼎款識

衛靈石椁

見莊子

則好事者為之不足據也誌文之作蓋慮後世

陵谷變遷冢為人發此石先出或能見而

掩之或遷徙流離子孫逃其故處或發而

得之

費袞謂韓魏公四代祖葬博野子孫避地遂忘所在公既貴始尋求命其

子祭而開壙各

得誌銘然後信此葬於壙中者也惟南史

裴子野卒宋湘東王作墓誌銘藏於壙內

邵陵王又作墓誌列於羨道羨道列誌自

此始又唐范傳正作李白新墓銘刻二石

一置壙中一表道上而碑誌遂無幽顯之

分王氏芑孫謂晉保母誌高廣僅一尺一

寸隋郭雲銘高僅一尺二寸五分廣僅六

寸七分壙中地隘不容巨石自無長篇韓

柳大放厥辭不逾千字宋元以後迺爛漫

數千言殆皆刊列於外耳然則明代至今

碑表誌銘多並揭墓外有自來矣今畧疏

古今遷貿於此

又按金石要例謂婦人從夫故誌合葬者

只書某官某公墓誌或墓表不書暨配某

氏蓋祖述王止仲墓銘舉例之說後來承

墳塋譜 墓域

八 卷八

學古文者多主之而其謂自唐至元皆無
標題內夫婦同列者此當起於近世王慎
中集宋有處士陳東莊
公暨配黎氏墓表則考据殊疏唐碑
中垂拱四年有澤王府主簿梁府君并夫
人唐氏墓誌銘永貞元年有雲麾將軍河
南府押衙張府君夫人上黨樊氏墓誌銘
開成六年有貝州永濟縣故馬公郝氏二
夫人墓誌銘會昌四年有故尹府君朱氏
夫人墓誌銘大中十二年有滎陽鄭府君
博陵崔氏合祔墓誌銘其標題皆夫婦雙
書故讀禮通考亦以止仲之言爲非是蓋

此等原無關大義文家或本韓歐不書暨
配或通俗文字夫婦並書俱無達例耳

又按漢碑無書撰人姓名者十之九其有
列撰而不列書者卜允撰費鳳碑鄭彬撰
張公神碑是也列書而不列撰者紀伯允
書武班碑是也惟郝閣頌分列仇靖爲此
頌仇紉爲此書卽後世結銜列某人撰某
人書所自始西狹頌單列仇靖書文書文
云者揮翰屬文一人爲之也此後世稱某
人撰并書所自始至於自加稱謂漢魏人
惟有故吏義民義士門生門童門孫等稱

泊唐徐浩碑稱表姪張平叔顏魯公撰殷君夫人碑自稱姪男裴肫撰祠部員外郎裴君誌自稱族叔後世書撰碑版姓名之上或自加稱謂則唐人例也

又按正夫公墓左有馮朱氏墓俗稱大晚姑婆山墓

域國朝道光七年丁亥脩朱氏為正夫公女適大晚

村今隸順德縣馮族歸寧卒於母家葬焉馮氏

子孫歲來展墓

三世廩生徵仕郎寅齋公墓在新會帽子嶺今隸鶴山縣墓域明宣

德七年壬子建據舊譜脩妣馮氏別葬本鄉西方龜山申庚

嚮墓域明正統六年辛酉建國朝道光二十年庚子

脩

謹按漢石刻有趙國相離府君石闕文云

高祖父竇孝廉河南令侍御史九江太守

孝廉者出身之資也河南令侍御史九江

太守者所歷內外之任也然則紀官職而

兼書出身迺古金石家通例

又按廣東通志雍正九年分新會開平兩

縣地置鶴山縣故我家塋墓舊在新會者

多隸鶴山

元亮公妣陳氏合葬墓在本鄉蝸山鄉志作花山玉帶基申庚

嚮介庵公汝玉公上林公東園公前灣公一洲公念洲公內江公各墓分附左右並詳下

存誠公妣盧氏繼妣葉氏合葬墓在本鄉西方龜山西辛
嚮墓域明天順六年壬午建萬曆十年壬午 國朝道
光二十年庚子脩

伯呂公

脩墓新碑
題存信公

妣左氏合葬墓在本鄉西方龜山西辛

嚮墓域明宣德八年癸丑建萬曆十年壬午 國朝道
光二十八年戊申脩

隔川公妣馮氏合葬庶妣潘氏陪葬墓在本鄉西方龜山

乾亥嚮墓域明天順二年戊寅建嘉靖十九年庚子萬

曆二十一年癸巳 國朝道光十七年丁酉脩繼妣何

氏別葬墓左同嚮墓域明成化二十一年乙巳建嘉靖

十九年庚子萬曆二十一年癸巳 國朝道光十七年

丁酉脩

前塘公墓遷
耐墓下詳下

四世敬齋公妣區氏合葬墓在本鄉西方龜山申庚嚮

耐葬上
沙公墓

墓域 國朝道光二十年庚子脩

介庵公妣潘氏合葬墓在本鄉蝸山

鄉志作
花山

玉帶基申庚

嚮

保公

字號
佚

墓在本鄉西方龜山辛酉嚮墓域

國朝道光

二十二年壬寅脩

定伯公妣周氏繼妣梁氏合葬墓在本鄉西方龜山辛酉

嚮墓域 國朝咸豐元年辛亥脩

誠男公妣葉氏繼妣嚴氏合葬墓在本鄉西方龜山西辛

嚮墓域明成化二十三年丁未建 國朝嘉慶五年庚

申脩

直塘公妣康氏合葬墓在本鄉西方龜山西辛嚮

方塘公妣周氏合葬墓在本鄉蝸山鄉志作花山辛酉嚮墓域

國朝道光二十四年甲辰脩

直庵公妣曾氏合葬墓在鎮涌銀坑又名仁坑巨蛇嶺又名蛇山

癸嚮墓域明嘉靖二十二年癸卯建萬曆十五年丁亥

脩荔莊公及荔莊公繼妣任氏南川公及南川公妣李氏蘆溪公玉台公靖夫公樂賓公各墓分附左方下

方並詳下道光二十九年有勞姓石姓人串盜墓地數丈呈縣控追蒙縣主馮察核移主簿趙履勘丈量飭令

監棧石棧十一條每長四尺闊一尺字大一寸八分刻云道光三十年四月奉憲勘明朱姓山地上寬六丈五

尺下寬十二丈七尺左長十六丈七尺右長十六丈八尺存案永據

華峯公妣關氏合葬墓在西樵山火石逕據舊譜脩

靜齋公妣關氏合葬墓在西樵山滑石坑據舊譜脩

南塘公妣潘氏合葬墓在新會沙涌村紗帽山今隸鶴山縣亥

壬嚮墓域明嘉靖十一年壬辰建十八年己亥萬曆二

年甲戌 國朝乾隆十二年丁卯道光十一年辛卯脩

公所公蒲泉公兩墓附墓下之右並詳下墓地自南塘公護嶺至左後界七丈六尺五寸至右後界十一丈一尺四寸繇左後界至公所公墓前欄口十丈零九尺繇右後界至蒲泉公墓右前界十六丈三尺五寸前東至

前西八丈一尺六寸

謹按南塘公墓原在西樵山嘉靖壬辰遷

從今所事繇詳關明府仰旒公所公墓誌

又按戰國策魏惠王死大雪太子不改葬

期惠施謂太子曰昔王季葬於禁山之尾

樂水齧其墓見棺之前和文王曰先王欲一見羣臣百姓也出而張朝三日而後更

葬

呂氏春秋謂葬於渦山之尾禮記中庸初學記作岡山論衡作滑山

追王大王王季孔氏正義曰武王追王周

公改葬以王禮左傳隱公元年冬十月改

葬惠公惠公之薨也有宋師太子少葬故

有闕是以改葬穀梁傳改葬之禮總舉下

緬也喪服記改葬服總是改葬之事始於

文王周公著於禮典也然古人改葬蓋出

於不得已鄭康成謂墳墓以它故崩壞將

亡失尸柩者韓昌黎亦謂山陲泉涌毀其

墓及葬不備禮者敖繼公亦云或以鄉者

之葬不能如禮如晉惠公於共世子之類

是也據關仰旒公所朱先生墓誌南塘公

初窆西樵數年後厥嗣公所因耐葬其母

啟穴得泉痛哭遷葬與文王故事康成昌

黎諸大儒所議情節正同所繇與後世惑

溺者流以遷就風水輕動先人之體魄者

異矣

唐開元禮明集禮皆有改葬儀大清通禮據儀禮制為改葬總之

服

故而依禮遷葬者不坐罪

月塘公妣潘氏合葬墓在順德龍山鄉鐵鑪岡乾亥嚮繼

妣梁氏耐葬墓前墓域明宏治十七年甲子建嘉靖二

十一年壬寅

國朝乾隆四十七年壬寅脩

綱齋公墓
附墓左詳

下

前塘公妣

詔旌節婦黃氏合葬墓原在新會黃竹山蓮

花峯壬子嚮墓域明嘉靖四十二年癸亥建墓表太湖

知縣羅憲撰

誠齋公附葬墓
左據舊譜脩

國朝雍正元年癸卯遷

回本鄉西方龜山隔川公墓下亥壬嚮

誠齋公並遷
附墓內詳下

明處士前塘朱公偕配

詔旌節婦黃氏墓表

文林郎知南京安慶府太湖縣事里人羅憲撰

天之眷佑善良不榮其身必顯其後余於前塘朱公

有足徵焉公諱仕志字願佐號前塘世居南海九江

上沙里氣宇豪放豁達不羈素履清致塵污不染耕

讀之餘遨游湖海以自適與鄉人處同人無我羣處

兄弟友愛怡怡令人仰慕敬重不忍欺慢其善良君

子平安人黃氏迺本鄉加贈中憲大夫南京太常寺

少卿前贈北京戶科都給事中友梅黃公安定之妹

也德容端肅寧靜慎默宜室宜家克諧以敬公蚤棄

世抱孤三月誓志守義侔德共姜堅歷清苦四十餘

年動遵禮法無故不出中堂此節行表表女中君子

者也鄉人莫不擊節歎羨嘉靖癸未耆老舉薦於邑

邑侯李公源以安人志行可嘉實關風化合應表揚

勵俗申行撫按司道詳允徑自奏

聞甲申歲大宗

伯席公書

題奉咨行覆勘覈實方伯林公富僉憲

李公中奉此兩陳奏疏歲乙酉蒙 聖恩旌表節婦
 豎立牌坊仍蠲免丁役以供侍養其生也榮矣公生
 於景泰辛未十一月初三日卒於成化壬寅六月十
 六日享年三十有二安人生於正統戊辰九月初五
 日卒於嘉靖丁酉十二月十六日享壽九十貞德之
 驗如此夫公卒數紀厥配迺蒙 旌表善良之應可
 徵矣嘉靖癸亥冬迺孫繇樵嶺改葬公於新會黃竹
 山蓮花峯之原安人合葬公之左焉前塘翁迺憲先
 君故友誠齋公家君也余家食時傳聞里中父老談
 論迺翁昔年履歷安人貞德光耀閭閻余猶親睹其
 盛善良節義兩相媲美良可嘉也謹表而出之

嘉靖四十二年歲次癸亥十二月十七日

廣東通志羅憲南海縣人嘉靖十三年甲午舉人亦見九江鄉志

五世廩生蒙庵公妣關氏合葬墓在黃岡銀坑又名丑嚮 國

朝道光十九年己亥脩墓改嚮癸丑墓地上下俱闊四丈五尺自后土至

拜臺下左右俱長八丈

林叟公妣關氏合葬墓在本鄉西方龜山申庚嚮墓域明

嘉靖二十七年戊寅建萬曆三十二年甲辰脩

公爵公妣陳氏合葬墓在本鄉月山上月角丁嚮

汝玉公妣胡氏合葬墓在本鄉蝸山鄉志作花山 玉帶基申庚

嚮

月梅公墓在本鄉西方龜山據舊譜脩

靜臺公妣何氏合葬墓在本鄉西方龜山辛酉嚮墓域明

成化十七年辛丑建 國朝道光二十二年壬寅脩

北莊公妣曾氏繼妣夏氏合葬墓在本鄉西方龜山坤申

嚮墓域明宏治十八年乙丑建

增生遁齋公妣陳氏合葬墓在黃岡銀坑又名仁坑丑艮嚮江南

公耐葬墓內詳下墓地闊三丈長三丈

東昇公妣梁氏合葬墓在新會水口墳墩岡今隸鶴山縣據舊譜脩

秋圃公妣關氏合葬墓在新會沙田墳子岡又名昆子岡癸嚮

墓域明萬曆二十七年己亥建墓地上下俱闊二丈三尺五寸自護嶺至欄口

左右俱長二丈欄口外餘地偏左闊一丈七尺五寸長八尺

謹按秋圃公墓久失祭裔孫按舊譜於咸

豐十年庚申尋獲碑文尙完

秋澗公妣張氏合葬墓在本鄉月山據舊譜脩

崑山公繼妣左氏合葬墓在本鄉蝸山鄉志作花山辛酉嚮墓

域 國朝道光二十四年甲辰脩妣周氏墓佚

玩峯公妣關氏合葬墓在本鄉蝸山鄉志作花山辛酉嚮邦裔公惟

任公節吾公樸庵公耐葬墓內並詳下肇慶府儒學教授裔孫道南題墓

墓域 國朝道光三十年庚戌脩

陳江公妣鄧氏合葬墓在大同相士岡據舊譜脩

荔莊公妣馮氏合葬墓在鎮涌銀坑又名仁坑巨蛇嶺又名蛇山

直庵公墓左癸嚮墓域明嘉靖二年癸未建二十二年

癸卯萬曆十五年丁亥脩墓誌銘山東右布政使劉士

奇撰繼妣任氏別葬墓左同嚮

明處士荔莊朱公偕配安人馮氏合葬墓誌銘

賜進士出身前中大夫山東布政使司右布政使
致仕石橋劉士奇撰

公諱敬字遜之荔莊其別號也其先於宋咸淳年間
繇南雄遷於南海遂家焉再傳至子議者生稅達稅
達生南旺南旺生毅毅生公公生於正統乙丑年八
月二十五日卒於宏治庚申年三月初六日享年五
十有六歲其生平素履律已以厚與物以公樂善循
理有淳古風配巨族馮氏新會粵塘馮虎女也氏生
於正統丁卯年十二月十五日卒於成化辛丑年十

二月初一日享年三十有五歲自歸公家孝敬勤儉
以是婦德爲朱門首稱惜天靳其壽而蚤世公迺續
弦於大塘任氏今葬於公之左者其墓是也公四子
長世芳次世俊次世彥皆馮氏所生次世奇任氏所
出友愛雍睦庭無閒言惟世芳少游於庠晚隱於家
無遷乎公之世德焉女三長適岑次適熊次適劉皆
爲可妻至於孫輩凡十有一人惟佐補庠弟子員學
洪賢浩高聖禮遠衷滔亦皆可教曾孫則自昂偉以
下其麗未可盡紀咸勵翼於儒業行將有遠到顯揚
之望者矣昔人謂族大於子孫之才其荔莊公之謂
乎先是嘉靖癸未合葬於黃岡巨蛇嶺癸嚮之原越

今癸卯季冬之吉公嗣披舊域而飾之踵余求誌余以休老林泉久荒筆硯且於公之生也後先不侔然念惟公嗣姍親攸屬悉公遺行遺德也久矣義不容默遂著其畧而為之銘銘曰

混沌邈矣孰悟其真厥惟荔莊超邁等倫輕榮好古厚志薄身公配賢淑惟德是行公還造化芳譽弗淪烏虜蛇嶺峩峩芳接漢青銀泉溶流芳聲泠泠勝概攸萃芳自天成冢壘千年芳同坤寧

嘉靖二十二年歲次癸卯十二月吉日

廣東通志劉士奇順德縣人正德十二年丁丑進士

直齋公妣關氏合葬墓在新會沙田 據舊譜脩

魯齋公妣關氏合葬墓在新會螺山 據舊譜脩

達齋公妣梁氏合葬墓在新會大雁山 據舊譜脩

汝顯公妣何氏合葬墓在西樵山滑石坑 據舊譜脩

汝文公妣陳氏合葬墓在西樵山滑石坑 據舊譜脩

壽官林坡公妣鄧氏合葬墓在新會及洲村黃塘山 今隸鶴山

縣 寅甲嚮墓域明隆慶四年庚午建萬曆二十六年戊

戊 國朝乾隆二十九年甲申脩墓誌銘戶部主事楊

瑞雲撰 墓地闊一丈九尺長三丈九尺

明壽官林坡朱公偕配安人鄧氏合葬墓誌銘

賜進士第承德郎戶部山東清吏司主事邑人楊

瑞雲頓首拜撰

曾孫完篆額并書丹

壽官林坡朱公配鄧氏合葬新會黃塘原蓋三十年所矣厥孫太守公讓以余忝年家世誼習聞公家隱德懇余誌其墓不敢以不文辭也按狀公諱廷昭字國明號林坡山人先世爲南雄珠璣巷人宋末有元龍公始遷南海遂占籍九江上沙里元龍生子議大振家業甲里中子議生稅達稅達生南旺南旺生仕清號南塘蓋彬彬乎儒雅矣公則南塘長子也稟性端諒言語必信少小家庭以孝友稱延接缺者倍加禮焉時與薦紳先生游如給諫黃公重其深交也交游無論顯晦有不軌於道輒盡言無諱人咸稱爲大

聲公云鄉間有水火盜賊之警挺身赴救必先有爭訟咸於公質成其久持兩端不決者細諭以利害不息其爭不止也故里中無論親疏大小悉德公公諳堪輿睹大洲鍾氣獨厚謂諸弟曰此地當出賢哲遂卜宅焉時諸弟姪在庠序者七八人不一第諸孫嬉戲公作而言曰天寧限我邪特人事未旣耳遂捐貲訪名師訓諸孫昕夕親課程焉不數禩而諸孫游庠者三俱髫年大有赫赫聲比公仙游後而湖州別駕公謨以貢生領鄉薦非公所陶成者哉公屬纊先一晨語厥配諭子女各退獨呼一僕具巾櫛起沐浴衣冠坐正寢卒其生平清脩好潔大都類此鄧氏出新

會粵塘巨族幼嫻姆訓四善三從靡不通曉嬪公門
夫妻相敬如賓尤勤雞鳴之警戒惇雜佩之間遺祇
奉翁姑和諧妯娌惟待子女絕無姑息態林坡公先
卒次子今贈主事白川公又卒嘗謂其婦贈安人唯唯白
氏曰而夫蚤世而子不教家胡賴焉贈安人唯唯白
是姑婦日督兒嚮學時太守讓僅四歲朝暮往書齋
必經大母所大母時啖之果餌誘以篤學語諄諄然
太守公閒有懶狀太母且罵且泣人謂安人有丈夫
識也公生於成化辛卯七月十三日卒於嘉靖丁酉
七月初九日壽六十七安人生於成化丁亥缺月缺
字日卒於嘉靖戊申三月二十一日壽八十二男二

長文重卽別駕謨之父次文直贈南京戶部主事卽
太守讓之父女三人一適黃鸞無嗣一適庠生岑鼎
一適關沛僅兩月而卒遺腹孕孤竟守志焉孫十誥
庠生謨領壬子鄉薦任浙江湖州府通判諫庠生詵
諒謚謬讓登萬厯甲戌進士厯宰南平臨川南京戶
部主事員外郎中夔州太守養重邱園詠謀曾元孫
樵完思兼田疇甸端御端士端履俱庠生建勳武舉
蘭玉芬芳駸駸乎未艾也先於隆慶庚午年十二月
二十一日奉公偕鄧氏合葬於新會黃塘山寅甲嚮
之原今重脩其墓爰爲之誌銘銘曰
嗟嗟林坡百夫之特範俗表閭鹿門齊德施于孫子

蘭桂華實冠裳詞翰世鮮其匹萬載黃塘松檜瑟瑟
萬曆二十六年歲次戊戌夏五月初三日

廣東通志楊瑞雲南海縣人萬曆二年甲戌進士

謹按碑有篆額亦自漢人始漢碑首或刻
螭虎龍雀以為飾或無它飾直為圭首方
銳圓楮不一其制圭首有字謂之額篆字
謂之篆額隸字謂之題額亦竟有無額者
篆額如帝堯碑之類題額如楚相孫君碑
之類無額如孔廟置百石卒史碑之類唐
宋以後其撰書篆額分為之者如唐夫子
廟堂記程浩撰顏真卿書徐浩篆額是也

兼為之者如唐白道生碑摯宗書并篆額

金重脩蜀先主廟碑王庭筠撰書篆是也

壽官公所公妣葉氏合葬墓在新會沙涌村紗帽山

今隸鶴山

縣南塘公墓下亥壬嚮墓域明萬曆三十一年癸卯建

墓誌銘青田知縣關仰旒撰

明壽官公所朱先生偕配安人葉氏合葬墓誌銘

文林郎知浙江處州府青田縣事訥庵關仰旒
撰

公所翁者余鄉先逸也余蚤歲締交厥孫次顏氏獲
聞翁素履甚悉翁先建石頭余業為誌銘顏石上今
冬翁改葬紗帽山而曾孫必造元孫起朝等仍以文

請余忝在通家義不容以喋喋辭按翁姓朱氏諱廷
安字國寧別號公所其先凌江人宋季始遷南海九
江上沙里曾祖諱稅達祖諱南旺父諱仕清號南塘
居士母潘氏安人生翁兄弟三人翁居仲生而翹楚
任俠好義有里豪攫奪人產人訴於翁翁鳴鼓攻之
竟還其產然里豪亦以此憾翁欲誣以事翁曰吾直
在理違恤其它卒鉏其暴者翁力也以故鄉中事無
鉅細輒往質之居然有陳王之風焉戶以糧長應役
北貢人咸苦之翁曰往役義也迺命其子文捷孫學
裕以行而誠以終事族議建祠經年不決翁毅然曰
是誠在我迺倡義鳩工不日而就其勤事慕義大概

類此若迺篤恩愛以友昆弟敦禮教以迪子姓致令
書香絲繹英才輩出翕然爲儒中之冠此又莫非翁
之德之教而表表在人耳目者晚年僉以翁純德足
爲鄉間表請諸當路榮以冠帶爵爲里士而奉常黃
公重州守曾公儲洎諸縉紳先生咸哆爲歌詩以美
之議者謂翁謹厚如石奮好義類太缺任俠本朱家
莊毅近長孺蓋深於翁者也配安人葉氏龍山葉德
重次女及笄歸翁家夫婦以賓禮相敬如冀缺氏事
舅姑交妯娌咸得其懽心翁雖重義疏財然善倚頓
之策富累千金振於里閭矣安人更勤儉治家每遇
祭祀必躬潔蘋藻翁好客賓從常盈庭安人整飭中

饋無少懈故翁德日新家日振皆安人克相之也翁生於成化甲午正月初九日終於嘉靖乙巳九月二十八日享壽七十有二安人生於成化丙申十月初九日終於嘉靖庚申七月初十日享壽八十有五男文擢次文捷女一適同里黃瑞龍孫男六學章諸生學裕學能皆擢出悅仁卽次顏氏諸生學勉學求皆捷出曾孫今方二十人元孫今方十七人來孫今方三人餘未艾云先是南塘公窆於西樵後數年奉潘安人柩配葬啟穴得泉翁痛哭伏地命卽起之或曰且俟吉日不將有咎翁曰安等旣不能妥先人遺體敢復蹉跎坐視設有咎余身當之卽日遷回晨夜嘯

號山中數月卒獲兆於紗帽山而改厝焉旣而翁殯石頭亦不利而相兆者咸饋嘖指紗帽山前餘地顧眾議紛構迺析三相與鬪於南塘公之前而翁竟獲中古於是迺奉翁柩改葬而翁因得以朝夕從先君子於地下此其純孝之所感召蓋有繇然烏虜滕公石室之銘董氏天孫之佑千古侈爲美譚以今觀於翁之事天邪人邪是宜銘銘曰

淳淳澗渤蟻珠吐光孕彼詰人厥類孔良乾健旣立坤順攸章倡和如響伉儷鸞皇典刑昭若式我鄉邦嗟彼故封弗慮弗長鬱鬱帽山中有元唐寧親爲孝作善錫祥滕公石室陶侃仙壤千秋萬禩永固厥藏

萬曆三十一年歲次癸卯十一月二十一日

廣東通志關仰旒南海縣人嘉靖三十四年乙卯舉人亦見九江鄉志

謹按公所公墓原在新會水口仙人坑村名

石頭萬曆癸卯遷從今所

又按關明府墓誌標題稱先生者金石要例云有文者稱先生吾學錄云耆舊或稱府君或稱先生蓋謂如韓文施先生墓誌銘歐文胡先生墓表之類亦漢碑陳寔稱文範先生法真稱元德先生婁壽稱元儒先生之義也又碑版廣例謂碑碣中書官名或假借文言如隋陳茂碑題稱梁州使

君隋南宮令碑題稱雷明府唐宋以後稱吏部戶部為冢宰司徒幕僚佐貳為少府贊府類以今官為不雅而潤以文言林坡公誌及此誌標題壽官二字亦其類蓋明世以來耆民賜冠帶通稱也

庠生壽官逸夫公妣潘氏合葬墓在新會瓦窯山又名睡犬山今

隸鶴山縣西庚嚮舊作酉辛墓域明嘉靖四十三年甲子建墓表

湖州府通判從孫謨撰

明庠士冠帶壽官逸夫朱公偕配安人潘氏墓表

浙江湖州府通判從孫謨頓首拜撰

嘗謂世道既降歎君子不可見已若我叔祖逸夫翁

殆無愧於古之隱君子歟翁少慧而好學性尤孝友
以易補弟子員所在有聲時吾家未有科第曾大父
南塘公望其立成值憂變遂棄舉業歸訓子孫謨等
皆翁所成也丙午夏四月謨辭翁卒業南雍誨諭諄
諄相泣而別孰知此爲永訣之期也迨謨領鄉薦官
吳興閒關湖海十有餘年至今解組以歸適翁襄事
之辰豈無名筆爲翁一表揚獨是謨受翁缺教知翁
最深宜不容默也翁居家甚勤每晨興必牽帳幔而
視之者三以故家無怠政遂致贏餘尋常以詩酒自
娛與人甚和至於人有不平翁一言解之咸服其公
尤好善樂施懷其惠者種種又增設學田以寓激勸

之機故房孫輩多錚錚玉立凡吾宗今業儒者想望
翁之德教猶嘖嘖稱誦不衰叔祖母河清潘氏相翁
五十年無忤言婦順章翁歿從子十餘年母儀著故
吾家稱夫妻並美者必歸之翁云翁諱廷哲字國賢
號逸夫生於成化乙未十一月初一日丑時卒於嘉
靖丙午五月十四日巳時享年七十有二安人生於
成化庚子十二月十九日戌時卒於嘉靖甲子五月
初八日缺時享年八十有五生男二長文理次文簡
女二長適庠生關沛立次適文士曾光啟孫四長學
濂次學懋學時學昕曾孫必遇必迪必道必遜必隨
必遴流慶未艾積善之應也今以甲子九月二十一

日辰時合葬於瓦窯山西辛嚮之原謹次其事表而出之

嘉靖四十三年歲次甲子孟冬吉日

歲貢生廣西桂林府靈川縣儒學訓導歷署興安義寧兩縣知縣綱齋公妣陳氏合葬墓在順德龍山鄉鐵鑪岡月塘公墓左乾亥嚮墓域明嘉靖三十七年戊午建天啟五年乙丑國朝乾隆四十七年壬寅脩墓誌銘戶部主事外孫曾仕鑑撰

明廣西桂林府靈川縣學司訓綱齋朱先生偕孺人陳氏合葬墓誌銘

承德郎戶部江西清吏司主事前內閣制

勅房中書舍人專撰誥勅兼脩國史官加

俸二級奉使頒平寧夏詔廣東廣西及勅

趙南直隸地方白糧外孫曾仕鑑頓首拜撰

憶余髫年見母孺人淚浪浪下言同外祖母陳侍司訓公之宦靈川也後署興安義寧縣公竟以疾而卒於官外祖母陳率長舅與余母間關扶櫬而歸嘉靖戊午年十一月二十四日長舅以弟之先卒也遂奉司訓公與陳孺人合葬於順德龍山鄉鐵鑪岡乾亥嚮在厥考月塘公墓左及余曩年奉使西粵道興安靈川二邑人士猶能言公之遺教今孫貢元朱潤卜脩公暨孺人墓始述行狀詣余請銘余不獲辭迺按

狀為之誌曰公諱文錦字國俊別號綱齋先南雄珠
 璣巷人後遷南海九江曾祖稅達祖南旺父月塘妣
 潘氏子三人公其長也幼穎博學所著有五經講解
 入本郡縣學嘉靖乙酉歲貢授廣西靈川學訓導公
 恂恂長者視躬訓士一準於禮督學黃公佐褒獎文
 學為粵西首靈川至今稱之委署興安義寧縣事其
 教化政事暇在書齋中手不釋卷欲掇科不就報陞
 卒於官悲哉娶陳氏順德龍山茂才陳策之女性端
 嚴勤儉孝順慈愛督率子孫成家業公生於成化戊
 戌八月二十四日卒於嘉靖辛卯正月初七日得年
 五十有四孺人亦生於戊戌六月初五日卒於嘉靖

辛丑二月初九日得年六十有四男二長宗程娶同
 里岑氏次紹魯娶甘竹吳氏女三長適順德古朗村
 陳其認迺古田知縣陳莊之子即為同知克侯之母
 也贈宜人次適同鄉關世立即為知縣玉成之母季
 適同鄉融縣知縣曾俊之子即為主事仕鑑之母贈
 孺人孫男六人長涪庠生次學度次學成次學新次
 學紀更名潤歲貢即今請銘者也次學蘊曾孫十四
 人繼鵬繼鸚繼鳳庠生一源繼芳庠生家聘一混一
 連繼熹述熹纘熹肖熹繼惇繼皋元孫二十六人子
 孫繁昌厥後未艾是宜銘銘曰
 於惟我公儒林赫赫琳琅天府羽儀三邑沛國之英

萬夫之特閨幃媿美克相家業女中師表澤垂奕葉
積厚流光寢熾寢昌我為是銘永鍾厥祥

天啟五年歲次乙丑八月二十六日

廣東通志曾仕鑑南海縣人萬曆十三年乙酉舉人祖俊父應珪皆舉人亦見九江鄉志

壽官裕齋公妣陳氏繼妣陳氏合葬墓在新會黃寶坑默

桂山

亦作脈貴山今隸鶴山縣

子癸嚮墓域明隆慶元年丁卯建萬

曆十一年癸未脩墓表戶部員外郎崔吉撰墓誌銘庠

生從外孫曾仕鑑撰

樂槃公遷附墓內詳下

明壽官裕齋朱公陳氏兩安人合葬墓表

賜進士出身奉政大夫戶部員外郎奉勅督理

湖廣糧儲眷晚生崔吉撰文

儒林郎南京光祿寺署正隣郡羅欽顏書丹

鄉進士外孫陳嗣舜篆額

古之賢者生則旌其廬歿則表其墓蓋崇德云公諱

廷華字國用別號裕齋出南海九江右族為鄉聞人

榮壽冠帶余未弱冠補弟子員多從公鄉士游又得

連媼公族故知公為深隆慶元年十二月十七日次

男紹旦奉公與先安人陳氏合葬新會默桂山子癸

嚮之原萬曆十一年二月二十四日嗣孫學益等又

奉繼安人陳氏窆公墓左因捧其從兄戶部主政奉

欽差督理浙江杭州等處關務讓所撰狀屬余表

公墓余久知公不敢以不文辭表曰天地清龐惇大

之氣人得之則爲正直壽考也公爲人恂恂樸茂

缺

朗中完識量汪夷莫窺其際公負瑰姿嗜舉子業孝友出自天成長公文錦時爲靈川司訓宦游於外弟廷舉在冲齡公以仲子獨持家計父祖貲產素饒公又增拓而光大之宅加楹田闢畛咸以均之長季戶部讓余妻弟蚤失怙荷公提挈宗族鄉閭儒林藪多公鼓舞且夙謝畏途絕聲利視熱官勢

缺

不啻風埃

泡沫常語人曰士遇則駕不遇則蓬吾而完寂葆真敖睨邱壑得以吞吐風雲翕張日月可矣安能助助勤勤懽役於世網邪安能解命徇名聞雞立馬憂讒畏譏伺人顏色爲欣戚邪隱居惟經史詩酒自娛時

誦說先民謨訓督課兒孫里閭有鬪很諭以道義輒愧服鄉族喪不能舉曰吾不可爲麥舟荒歉有不舉火曰吾不可爲晏子黨塾一時歎服稱公爲長者云故諸縉紳耆碩爲名流所推重如尙書何公維柏通政倫公以諒布政劉公士奇參議張公拱辰御史何公宏知府何公派行郡侯李公焯進士何公文邦輩於公暮年時皆歌詠品題笑傲尊俎所謂居視其所親富視其所與者惟公得之假令冠二梁食五斗能不勃勃焜燿於世狀又謂公生平性寬厚不競稀跡縣庭垂老不知詞訟史稱卓茂自束髮至白首與人未嘗有爭競公非其人邪先娶同里壽官陳琛女繼

娶龍山傑士陳舉女二氏皆敬戒無違克稱內相云
公舉二丈夫子長紹爽娶大同陳嘉言女次紹旦娶
知縣陳莊孫女女一適御史陳珺孫佳孫男五孫女
四曾孫十餘余聞天有顯道厥類惟彰公之視身範
俗砥礪名節潛而益光久而彌芳施之孫子賢善尤
宗才猷炫世昌後食報之徵方興未艾古稱麟趾呈
祥螽斯衍慶誠在茲矣固宜表之貞石以貽於千萬
世云

萬曆十一年歲次癸未二月二十四日

崔吉見上廣東通志陳嗣舜順德縣人萬曆七
年己卯舉人曾祖珺進士兄嗣光兄子錫爵皆
舉人羅欽
顏未詳

明壽官裕齋朱公兩配陳氏合葬墓誌銘

庠生從外孫曾仕鑑撰文

奉訓大夫知雲南騰越州事從外孫陳克侯書

丹

文林郎知福建建寧縣事從外孫關玉成篆額

裕齋朱處士名廷華字國用余外祖司訓公之弟嘉

靖三十九年七月十六日卒余侍母孺人往哭隆慶

元年十二月十七日次男紹旦奉處士偕配陳氏合

葬於新會縣默桂山抱坎而負離於隆慶五年三月

初九日繼室陳氏卒余又侍母孺人往哭萬曆十一

年二月二十四日孫學益學業等啟處士窆合焉學

業捧其從兄庫部讓所撰狀屬銘於余曰非子無以
託吾祖於不朽追憶余母時時言處士爲人與今狀
符也其何辭而弗銘朱之先南雄保昌人宋末咸淳
閒始自珠璣巷遷居南海九江上沙里曾祖稅達祖
南旺父仕和世以隱德著里中母潘氏子三人長卽
司訓公處士其仲也早失怙恃司訓公力學季弟幼
處士治家人產司訓公宦靈川卒所力產析而均之
諸猶子無瑣鉅悉稟度焉處士雖蚤孤乎喪葬如禮
享祀以時性寬厚宗族間里稱爲長者閨門之內雍
如也從孫庫部讓幼孤處士字之不倦讓每對人曰
成我者裕齋公也關令尹玉成未第時丁家多難母

太夫人余姨母處士力庇之其恤孤振難多類此從
孫諸生清曰處士終身稀履城府家居課農種魚灌
園訓子二千石廉其質行榮以冠帶尙書何公維柏
通政倫公以諒皆有曼詞壽之馬少游謂鄉里善人
非邪世俗諱死處士豫創菟邱具生棺斯稱達生矣
生於成化十九年九月初九日享年七十有六安人
同里壽官陳琛之長女生於成化二十二年九月初
九日卒於嘉靖七年九月二十四日得年四十有三
繼室龍山陳氏生於宏治六年九月二十四日得年
七十有九並以淑德懿行相處士云子男二長紹爽
先處士卒娶大同陳嘉言女次紹旦娶古田知縣陳

莊孫女女 適御史陳珺孫佳皆前室出孫男五學
 益學業學猷學勤學健孫女四曾孫十餘人儒彬儒
 蘭儒相儒桂儒校儒標儒樛儒椅儒楷儒松語曰不
 於其身於其子孫其在斯乎其在斯乎處士生長
 先朝嶺海不聞桴鼓吏無虎政而閑多涓俗老巖穴
 以自終不可謂非幸世之佩魚畜特衣冠輿馬之榮
 臺榭綺玉之奉甚都也往往蹈危機而來詎訛孰與
 處士誦義無窮子孫世食其報哉銘曰
 於惟沛國肇自凌江避兵南下中葉繁昌赫赫司訓
 美業奄逝振寡植孤曰惟仲氏和以飲眾施及來裔
 三璧並瘞有 缺 其阡食德流慶力 缺 逢年

萬曆十一年歲次癸未二月二十四日

曾仕鑑見上廣東通志陳克侯順德縣人嘉靖
 三十七年戊午舉人祖莊子善賡皆舉人關王
 成南海縣人嘉靖四十年辛酉
 舉人子純舉人亦見九江鄉志

謹按裕齋公墓域初建時鐫刻從孫讓所
 撰行狀於中而墓誌墓表反置列左右殊
 為未審今謹登載表誌而行狀不錄

誠齋公妣關氏繼妣黃氏合葬墓在本鄉西方龜山亥壬

嚮 前葬前
 塘公墓

六世南所公妣彭氏合葬墓在大雁山大貴人峯丑艮嚮墓域

明嘉靖十年辛卯建隆慶元年丁卯 國朝道光三年

癸未脩

西洲公桃泉公兩墓分前墓下左右並詳下墓
 地上闊二丈二尺下闊二丈六尺左長二丈九

尺五寸右長二丈八尺二寸后土闊一丈二尺二寸長一丈四尺二寸

廩生兩岑公妣易氏合葬墓在本鄉蝸山鄉志作花山乾嚮墓

域明隆慶四年庚午建

愛竹公妣黎氏合葬墓在大同大塘岡良丑嚮元會公鎮岡公念岡

公附葬墓內並詳下墓地闊二丈六尺五寸長三丈三尺五寸墓右餘地闊五尺

學所公妣曾氏合葬墓在本鄉西方龜山申庚嚮墓域

國朝道光二十年庚子脩

岐所公妣李氏合葬墓在大雁山右嶺黃竹山乾嚮

上林公妣譚氏合葬墓在本鄉蝸山鄉志作花山玉帶基申庚

嚮

東園公妣胡氏合葬墓在本鄉蝸山鄉志作花山玉帶基申庚

嚮

前灣公妣岑氏合葬墓一本鄉蝸山鄉志作花山玉帶基申庚

嚮

善翁公妣周氏合葬墓在新會龍口灣今隸鶴山縣乾亥嚮墓

域明萬曆十八年庚寅建十九年辛卯脩墓誌銘夔州

知府從姪讓撰文缺

謹按善翁公墓久失祭百年來莫知處所

咸豐十年庚申因脩譜尋獲墳石頽毀原

碑尙存亦冥漠中有默護之者

接莊公妣曾氏合葬墓在黃岡良寅嚮墓域明萬曆二十

年壬辰建墓地闊一丈二尺五寸長二丈六尺

樂閒公妣黃氏合葬墓在大雁山中心嘴辛酉嚮墓域明

崇禎十五年壬午建 國朝嘉慶十七年壬申脩

愛閒公妣張氏合葬墓在西樵山錦石岡申庚嚮敬閒公墓

下詳

南江公妣吳氏合葬墓在黃岡銀坑又名丑良嚮 附葬道

庠生同川公妣陳氏合葬墓在大同松子岡巳丙嚮

楊沙公妣盧氏合葬墓在新會龍溪鄉欖木坑巳丙嚮墓

域明萬曆十三年乙酉建如登公附葬墓下詳下

邦裔公妣關氏合葬墓在本鄉蝸山鄉志作辛酉嚮附葬

公墓墓域 國朝道光三十年庚戌脩

抱泉公妣鄧氏合葬墓在本鄉蝸山鄉志作乾嚮懷濱公墓

內詳墓域明崇禎十三年庚辰建

庠生東里公妣關氏合葬墓在新會古岡鳳山又名明緞山今隸鶴

山庚酉嚮墓域明嘉靖三十二年癸丑建墓表潼川知

州盧宁撰繼妣關氏原葬本鄉蝸山鄉志作國朝道

光十七年丁酉遷玉泉公裕所公附葬墓下並墓右詳下墓地闊二丈九尺長一

丈五尺

鳳山阡表

賜進士第奉訓大夫守四川潼川州眷生盧宁撰

文

順德庠生後學里人關文仰書丹

鄉進士從姪謨篆首

昔自家食嘗從戚氏蒲泉朱君獲聞其從兄東里之賢行恆舉爲後進型矧比今宦西蜀以歲事入 覲遇蒲泉之嗣謨偕計南宮以父之狀徵表東里墓左受而卒業益符往聞迺曰古之展季以賢施及園寢况今東里公乎公諱世芳字時元生而弱弗好弄長學易爲連弟子員親拜韓公山斗故學不爲口耳習以易審進退之義故終身甘遜性醇悃質任宅迺考荔莊公憂三年弗御內以妣馮氏蚤世恆有荀匠之戚及事繼母無怠容是能孝也兄弟四人公以長鞠愛三弟易視田產有鯛陽之風是能友也義方假家示三子循以飭其 卬奉厥訓習舉子業於從之黌序

是能教也身爲沛國宗子行率爲族人先甘澹薄周急不色吝是能敬且惠也配關氏同里沙洲望族爲宗婦理蘋藻無隙事眾婦喜爲架則內外愉穆罔聞閒言夫妻常以賓禮相遇如冀氏雖素所姆訓亦其家人之善閑也公與配皆生長 純敬二皇帝盛明時桓樂怡翼以卒歲惟懿行聯美故均引考昌後嗣歿而人悼之頌之者不衰皆食德之報也茲嗣子志學志仁志禮奉襄事於古岡鳳山之阡堂封院如墓木葱如其所隸陰久矣直禁樵蘇如展氏已乎公世系始終子姓駸衍具載其宗大夫廷亮之 缺烏虜公之雅範固與 缺柏長畱然非此無以爲永世昭示且

係邦人之思缺世之缺式其墓者尙能缺二其阡

嘉靖三十二年歲次癸丑缺月朔日

廣東通志盧寧南海縣人嘉靖二十三年甲辰進士按關文仰同鄉人

南川公墓在鎮涌銀坑又名巨蛇嶺又名蚌蛇山癸嚮妣李氏

別葬墓右同嚮

西圃公妣陳氏合葬墓在新會傑洲村黃塘山今隸鶴山縣良

嚮三錫公逢亨公伯申公伯呂公得勤公平莊公輝隆公泰源公各墓附葬左方下方並詳下墓地上闊三

丈一尺下闊四丈左長五丈二尺右長六丈八尺又武全公下各墓附葬墓右墓地上闊一丈五尺下闊一丈

七尺左長二丈九尺右長二丈九尺五寸

北源公妣易氏合葬墓在新會沙田曲朗山癸子嚮墓域

國朝雍正五年丁未脩伯柏公泗濱公兩墓附墓左並詳下

壽官蒲泉公妣周氏合葬墓在新會沙涌村紗帽山今隸鶴山縣

縣南塘公墓下之右亥壬嚮

贈承德郎南京戶部河南清吏司主事白川公妣贈安人

郭氏合葬墓在新會黃竹山今隸鶴山縣辛酉嚮墓域明嘉

靖四十三年甲子建萬曆二十四年丙申脩 賜進士

第中憲大夫知廣州府事前兵刑工三部郎中陳國華

題墓誌銘禮部右侍郎王宏誨撰墓地上闊五丈五尺下闊七丈五尺

左長七丈九尺右長七丈三尺

勅贈承德郎南京戶部河南清吏司主事白川朱公

暨配安人郭氏合葬墓誌銘

賜進士第嘉議大夫禮部右侍郎南京吏部右侍

郎南京國子監祭酒左春坊 太子諭德同脩

國史兼理 誥勅 經筵官瓊臺王宏誨撰

賜進士第奉政大夫南京戶部廣西清吏司郎中

前中書舍人年家晚生金節書

賜進士第文林郎南京湖廣道 欽差巡按直隸

監察御史邑人王學會篆

萬曆壬午南計部主事綱庵朱君旣拜 覃恩得贈

父白川公如其官母郭氏爲太安人一日迺持其友

金計部狀來謁曰往者二尊人之葬也弗備禮矣今

者幸得公敢以誌請余於計部君同鄉義烏容辭按

狀公諱文直字與剛白川其別號云世爲梅嶺珠璣

巷人宋季元龍公始遷南海遂占籍於九江上沙里

五世至南塘公而家業日隆隆起是爲公大父父林

坡公慷慨務大節已諾必信一時縉紳先生雅重之

子二人長文重爲湖州府別駕謨之父次卽公公資

稟穎異於書無所不窺尤嫻詞賦嘗習博士家言弗

售輒棄去曰士豈必博一第以徼榮名而取世資爲

愉快乎吾以娛吾志耳其坦蕩若此然公刻意尙行

脩姱必程於先民家居必稟於禮平心率物爲鄉閭

所式嘗有爭訟者不求直於官而求直於公人爲曉

譬所以罔不愧服若陳仲弓居穎然事兄極友愛常

同其起居出入凡宗御燕集必偕無失卽司馬端明

之於伯康不是過也方公蚤年子尚幼而其兄已七
舉男公弗二視產入鈞以資膏膳人謂有田氏風故
爾時子姪游膠庠者三舉於鄉者一公責成之力居
多焉初計部君襁褓公甚愛而奇之甫授書卽期以
聖賢之學曰必是兒也亢吾宗者比公疾革而郭安
人問家事不答第以手摩計部君頂曰事在此兒矣
卒之明日天暴風雨里中不期而至者塞委巷云郭
安人爲同邑著姓少稟貞淑嫻姆訓旣歸贈君事舅
姑以孝謹聞撫諸姪如所生當贈君鈞產入時不少
幾微見於色居常或不給至脫簪珥以佐之下至臧
獲撫恤甚有恩曰彼亦人子耳其慈惠周篤亦天性

然也贈君捐館時安人年四十有五姑耄矣諸孤咸
稚弱未教安人旦夕掖侍姑退迺舉贈君平生言循
循命子躬織紵分燈而課其業嘉靖戊午計部君舉
於鄉歸拜堂下安人泣謂之曰父有遠志今少慰矣
尙未也汝其勉之又七年而安人卒將屬纊時第勅
計部君以勤脩職業無墜先緒亦無一語及家事其
缺二類如此贈君卒爲嘉靖壬寅七月六日距生宏

字
治丙辰年四十有七安人卒爲嘉靖甲子三月二十
五日距生宏治戊午年六十有七子三人長諤次讓
卽計部君次謀女四適潘鼇關汲崔吉葉浩崔吉爲
丙辰進士戶部員外郎計部君兄弟以嘉靖甲子十

二月缺日合葬二尊人於新會黃竹山之原銘曰

維木有根其蔭也息維水有源其浸也澤朱氏之先

世有令德於維贈君益豐其植孝友內孚敦睦外飭

賢哉敬姜缺三則天眷不爽有子勵翼錫贈榮壤光

賁南國於乎朱氏永永無斃

萬曆二十四年歲次丙申仲夏吉日

題名碑錄陳國華直隸常熟縣人萬曆二十二年甲戌進士廣東通志陳國華萬曆二十年任廣州

府知府廣東通志王宏誨定安縣人嘉靖四十四年乙丑進士金節王學曾並南海縣人萬曆

五年丁丑進士按題名碑錄金節中萬曆二年甲戌會試丁丑成進士於綱庵公為同年生

上川公妣易氏合葬墓在本鄉象山丁午嚮近池公耐葬墓內詳下

賜進士出身戶部員外郎雲南糧儲道崔吉題墓墓

域 國朝乾隆二十五年庚辰嘉慶十四年己巳脩江拔

公會泉公養吾公盛泉公各墓分耐左右並詳下

崔吉見上

謹按上川公墓原在新會水口天財山

國朝乾隆二十五年庚辰遷回本山近池

公墓右

恩官仰柏公妣關氏合葬墓在新會赤坎村塘下涌鳳山

又名明鰓山今隸鶴山縣庚酉嚮墓域明萬曆二年甲戌建墓表雲

南參議黃朝聘撰

鄉飲賓 恩給冠帶仰柏朱公偕配安人關氏墓表

賜進士第前南京戶部郎中雲南等處承宣布政

使司左參議眷生黃朝聘頓首拜撰

南海之九江有仰柏朱公文捷者藻躬飭行人也歿已四年其孟子庠生悅仁奉從兄前湖州別駕朱石潭君所述行狀來責余言以表之將勒諸阡碣用垂不朽悅仁嚮從余游每睹其瑰意奇思卓有聳壑昂霄之志則其出也必有所自焉據狀公之先世寓於凌江珠璣巷旣而自珠璣巷遷於九江上沙里見里中土沃民淳因家焉奕世至公之曾大父南旺公飛遜離俗娛志方外大父南塘公亦履富饒刻意於詩禮父公所公尤豪放拔俗風標秀舉皆隱德不耀積而茂於公身殆鍾靈毓秀揚芳飛采素履自是不羣

矣公少有英稱不類凡兒初業儒不就輒棄去學治生雖不事營巧而家日饒裕有自植之能朱氏鼻祖初欲建祠眾議難之公仗義直任鳩工儻功屹然就緒有趨事之勤賦役類臨逋負雲集卒能芟弊率紀俾公帑私輸兩不廢損有理紛之才創祖祠葺祖墳雖稱浩費初無難色有奉先之孝廣延名師式穀令子置立義田以興後學有垂裕之仁比隣睦族德義相勉設有外侮以身先之有捍患之義輕財好施貸匱蠲負視椎斲膏血倍以酬息者何啻涇渭有調恤之恩九江下閩爲官築塞以捍洪潦民命關焉時怙勢懷私者議去舊築而開之公卓見利害力率眾上

書事竟獲寢各堡得免魚鼈者公之賜也有不茹之
剛又其卓然者晚年脫落世故陶情賓朋於園林中
築一水榭遇鄉之賢士大夫莫不優崇燕喜款洽移
日故凡飲公之和者亦莫不雅重於公樂與公羣也
有瀟洒出塵之度公蘊此眾美萃於一身故鄉中諸
士舉公鄉飲二次公雖謙讓不赴而安鄉式俗之德
是公之不容誣者厥配安人關氏九江之著族也淵
嫵溫惠承順夫子中饋瑣細親執其勞斯以見淑而
慎上服姑嫜甘菽靡遺歲時伏臘奉祀孔飭斯以見
孝而敬外睦妯娌和易中禮下御臧獲寬嚴有則一
切母儀閭政嶄嶄可觀斯以見惠而肅公之挺有所

樹而家用蕃殖皆安人內助之力居多云公生於宏
治庚申年六月二十五日丑時卒於隆慶辛未年十
一月初七日未時壽七十有二歲安人生於宏治癸
亥年十一月初七日戌時後公八日而卒壽六十有
九歲以萬曆二年甲戌歲閏十二月初八日戊寅之
吉合葬於新會縣古勞都赤坎村塘下涌鳳山庚酉
嚮之原子男三長學敏卽悅仁邑庠生次學勉次學
求孫男十必造必適必逾必迎必遐必遙必適必迴
必邁必遣孫女七一適本鄉黃崇業一適大同傅應
箕餘幼未行烏虜公之純德偉行當世讓伏芳範懿
矩孚於閭里而安人又能媲美匹休允無愧於所天

與夫令子悅仁才華雋永所以闡幽光發潛德者方未艾也是用述其大概俾後之觀者將有所考焉公諱文捷字與元仰柏其別號云

萬曆二年歲次甲戌閏十二月初八日

廣東通志黃朝聘順德縣人嘉靖二十九年庚戌進士

順川公妣周氏合葬墓在新會飛鳧山又名飛鴨塘山今隸鶴山縣 亥

乾嚮墓域明萬曆二十五年丁酉建三十五年丁未脩

賜進士第通議大夫禮部右侍郎前詹事府掌府事

南京國子監祭酒兼翰林院侍講侍讀纂脩 國史

大明會典 東宮講官郭正域題墓順川公墓誌銘戶

部主事從外甥曾文鑑撰佚妣周氏墓誌銘大理府同

知從外甥陳克侯撰

明安人周氏墓誌銘

奉政大夫雲南大理府同知前知永寧騰越二

州事甥陳克侯頓首拜撰

安人周氏迺順川朱公之配封咸寧令學濂庠生學

懋之母也順川公為余外祖司訓公之從子余母先

宜人之羣從弟安人視先宜人猶女兒脯脩之間不

缺往余從先宜人歸寧知安人內行最悉安人出大

同水北里名族父綱號一鑑母關氏安人之生也一

鑑公異之長而端重婉婉嫺閨範尤精女紅一鑑公

謂不可與凡子偶擇順川公歸焉順川公家故饒安

人畏慎黽勉無惰志蠶繅紡績每至夜分精漿諸瑣必躬督之閩以內無怠厥事者迺翁逸夫公以禮讓表於鄉謹時祀喜賓客牲饌酒茗之供無虛日安人治具必必必豫其相順川公亦如之故朱氏兩世無曠於幽明而克濟其美者安人之力居多也教二子勉之就學每試落第輒寬諭之曰遇合命也淹速時也汝父祖世載其德後必有顯者第慎脩以俟之歲乙酉孫凌霄果舉於鄉喜謂二子曰此而父祖食德之報也汝曹第勉為善世有榮聞矣其卓識如此性素儉一泉布不妄費至待姑姊妯娌罔不周洽即卑幼疏逃賤至臧獲輩無不各滿其意望而得其歡焉

安人與順川公皆踰大耋相敬如一日孫曾繞膝歲時稱觴上壽分曹迭進冠裾烏奕愉愉如也猗歟盛哉安人生於宏治甲子七月十三日卒於萬曆壬辰三月初九日壽八十有九與順川公合葬於飛鴨塘山順川公實行已具於表弟民部曾仕鑑誌中迺其子咸寧令詒書述安人往事屬余記一言於幽缺因憶前癸卯夏從先宜人避水患於牛山祖祠外家諸母咸在時余甫十歲暮出不回先宜人憂形於色安人曰第寬之此子非凡兒可保無它也無何余果自外入先宜人喜命余前謝今二母言猶在耳而皆不可作矣覽咸寧令書不覺涕簌簌下缺字三為銘銘曰

爰有靈鳥鏘其鳴律倡呂叶符嘉禎二靈去矣闕元
扁鳴源滷鬱生氣乘介茲祉福施雲仍千年蘋薦德
惟馨

萬曆三十五年歲次丁未二月十四日

題名碑錄郭正域湖廣江夏縣人萬曆
十一年癸未進士曾仕鑑陳克侯見上

可山公妣黃氏合葬墓原在新會瓦窯山

又名睡犬山
今隸鶴山縣墓

域明萬曆二十三年乙未建 國朝道光七年丁亥遷

回本鄉大望山辛酉嚮

茂生公延嗣公附葬墓內並
詳下墓地闊八尺長八尺

捷泉公妣岑氏合葬墓在新會寶鼎山

今隸鶴山縣
丁嚮墓域

明萬曆十三年乙酉建二十七年己亥 國朝乾隆二

十七年壬午道光五年乙酉脩墓誌銘少保大學士趙

志皋撰

萊洲公墓前墓下之右詳下墓地上闊一丈七
尺五寸下闊一丈九尺左長二丈六尺右長二

丈四尺萊洲公墓地闊如上左
長五尺五寸右長九尺五寸

明處士捷泉朱公暨配安人岑氏合葬墓誌銘

賜進士及第榮祿大夫柱國少保兼 太子太保

吏部尚書 武英殿大學士趙志皋拜撰

承德郎戶部江西清吏司主事前 內閣 制

勅房中書舍人專撰 誥勅兼脩 國史官加

俸二級奉使頒平寧夏 詔廣東廣西及 勅

趨南直隸地方白糧外甥曾仕鑑頓首拜書

往余貳觀察於南粵也曾君仕鑑為余道其母氏之

族與其舅氏朱君之行是時曾君方有母之喪而朱

君已謝厥世歔歔感慨自恨遭家不造而舅氏九原
之不作也余聞其言而悲之頃直廬之暇曾君謁余
請曰日者舅氏之行先生業置之於耳今墓木拱矣
願得品題因索同知陳君克侯所爲行狀實錄之以
傳不朽陳曾皆朱君甥夙爲朱君所愛重有羊曇西
州之感焉余迺按狀誌之曰公固系出巨族諱宗程
字正卿捷泉其號也宋未有諱元龍者自南雄珠璣
巷徙於南海九江歷數傳至南旺爲君曾祖南旺生
仕和仕和生文錦博覽淹通爲士林表率歷任靈川
縣儒學恂恂長者禔躬訓士一準於禮靈川至今稱
之配陳氏生子二人君其長也君幼有至性弱冠而

孤竭孝敬以事母凡在倫紀咸處之各得其當至鄉
里有負忿相告縱所甚不平者君恚曰奚而至是其
人愧謝卽已未嘗終身銜之有以緩急告者殫力爲
拯救尤厚於嫺戚與朋友其生平類此者不可勝紀
大都尚節義敦純樸守身處世胥揆諸道義人謂有
父風云少承文學公家學通毛氏詩屢試有司不售
遂拂衣邱園託之酒以自適喜與客酌每客至卽噉
童攜尊暢飲論詩若功名事業悉付之孫子嘗曰自
余先大父以來世業詩書今余老一壑廢先人業是
余罪也汝曹其勵厥志亢厥宗毋重貽繼述羞其抱
未伸之志固欲顯承於後也且樂善不倦飽學者流

遇時致敬於其所與游之名士卽竭困橐助游學費不少靳惜今二子哀然爲茂異諸孫積學相繼聯輝並茂挺起翩翩則君素抱之奢願於茲不無少副也已君配岑氏岑連奎之女孝敬儉勤尤廣記博聞時陳述古昔成敗禍福之轍爲子孫永鑒實佑後啟承允爲內相之賢矣君生於正德戊辰年十二月初二日子時終於嘉靖壬戌年十二月二十日申時享年五十有五岑安人生於正德壬申年二月十九日丑時終於萬曆丁酉年六月二十日寅時享壽八十有六生男三長涪邑庠生娶陳氏次學度娶陳氏次潤邑廩生娶陳氏女二長適潘維經次適陳恂孫男五繼鵬繼鸚繼鳳庠生繼芳庠生家聘曾孫男八應爵璧庠生應璜宴庠生環應麟應科瑛君以萬曆乙酉年正月十三日子時葬於新會寶鼎山丁嚮之原萬曆己亥年十二月初九日辰時奉安人岑氏合葬於此余得撮其實畧勒諸石以誌弗諼焉銘曰

基廣而墉則厚也薦藜而年則有也維天報施善人厄其躬則享其後也我銘斯實後有考也於萬斯年德彌光而福彌阜也

萬曆二十七年歲次己亥十二月初九日

題名碑錄趙志皋浙江蘭谿縣人
隆慶二年戊辰進士曾仕鑑見上

明泉公妣吳氏合葬墓在大雁山卯嚮墓域 國朝康熙

五十八年己亥脩

樂槃公妣陳氏合葬墓原在新會蜆岡村蘆花山亥嚮墓

域明萬曆十九年辛卯建三十七年己酉脩墓誌男學

猷等撰 國朝乾隆五十一年丙午遷葬黃寶坑默桂

山亦作脈貴山今隸鶴山縣裕齋公墓丙子癸嚮

明處士樂槃朱公偕配安人陳氏合葬墓誌

公諱紹旦字道行號樂槃迺裕齋公之仲子世居南

海九江上沙里娶順德古朗陳侶蘭公次女生男三

長學猷娶本鄉陳氏次學勤娶本鄉關氏次學健娶

龍江鄧氏女四長適蜆岡陳良知次適本鄉順德庠

生李育化次適本鄉吳銳次適本鄉關爲雷孫六儒

標邑庠生儒柑繼文邑庠生儒楷儒松儒楨曾孫雲

現應龍雲衢應元應選雲瑛等縣縣未艾公生於正

德己卯七月三十日申時終於萬曆甲戌五月初五

日戌時享壽五十有六安人生於正德庚辰閏八月

十五日子時終於萬曆辛卯十二月二十九日戌時

享壽七十有二男學猷等先於萬曆辛卯二月二十

五日卯時奉公葬於新會蜆岡蘆花山坐巳嚮亥之

原復於萬曆甲辰正月初三日午時奉安人合葬焉

公與安人懿行瓌德詳於家譜謹序世系於石俾式

墓者有所考云男學猷等泣血謹誌

萬曆三十七年歲次己酉三月初七日

謹按墓誌多有銘然亦有無銘者韓文登封尉盧殷墓誌銘襄陽盧丞墓誌河中府法曹張君墓碣銘殿中少監馬君墓誌諸篇皆是猶之漢碑多有銘而高朕脩周公禮殿記等碑則無耳又墓銘舉例謂無銘詩畧也銘亦不必皆詩文即銘焉耳鎮軒公此誌蓋用其例

七世西洲公妣黃氏合葬庶妣牛氏陪葬墓在大雁山大貴人峯南所公墓下之左內嚮子壬外嚮丑艮墓域明隆慶三年己巳建 國朝道光三年癸未脩

桃泉公妣譚氏合葬庶妣鄭氏陪葬墓在大雁山大貴人

峯南所公墓下之右內嚮癸丑外嚮丑艮墓域明隆慶

四年庚午建 國朝道光三年癸未脩

元會公妣陳氏合葬墓在大同大塘岡艮丑嚮 附葬愛竹公墓

南洲公妣曾氏合葬墓在新會繼龍山寅艮嚮 樂素公附葬墓內詳

下墓域明天啟七年丁卯建 國朝道光二十年庚子

脩 墓地闊二丈一尺長三丈二尺

見岡公妣鄭氏合葬墓在大同赤礪岡亥嚮 聯岡公附葬墓內詳下

柳臺公妣潘氏合葬墓在本鄉飛鳳山子癸嚮墓域明萬

曆三十一年癸卯建 國朝乾隆十四年己巳嘉慶二

十年乙亥脩墓誌揀選守備裔孫瑛撰 錦堂公墓附墓下詳下

一洲公妣鄭氏合葬墓在本鄉蝸山 鄉志作花山 玉帶基申庚

嚮

東陽公妣關氏合葬墓在本鄉蝸山

鄉志作花山

申庚嚮

附葬本族

外祖關公

麥氏墓下墓域明萬曆四十年壬子建

國朝道光十

年庚寅脩

安遇公妣吳氏合葬墓在本鄉大望山丁嚮墓域明萬曆

四十年壬子建

國朝道光十年庚寅脩

墓地闊一丈一尺長二丈

一尺五寸江峯公墓附墓下詳下

見樵公妣李氏合葬墓在黃岡

據世紀脩

貞庵公妣曾氏合葬墓在大雁山中心嘴辛酉嚮墓域明

崇禎十五年壬午建

國朝嘉慶十七年壬申脩

墓地闊一

丈八尺八寸長二丈七尺

敬閒公妣梁氏合葬墓在西樵山錦石岡愛閒公墓下申

庚嚮

雁屏公妣黃氏合葬墓在本鄉馬山寅甲嚮墓域明崇禎

元年戊辰建墓誌南京北城兵馬司龐景忠撰

墓地闊二丈二

尺長二丈八尺

明處士雁屏朱公偕配安人黃氏合葬墓誌

巡視南京北城兵馬司正兵馬前湖廣承天府

京山縣知縣通家生龐景忠拜撰

公諱芬申字次端號雁屏曾祖昌祖正增廣生員父

紹熹子二人公其長也公之先始自南雄遷於南海

九江鄉上沙里公之生平勤儉以治生正直以持已

謙和以處眾大類古之隱君子不出里閭而化及於鄉國志自足於邱園而名重於卿相若王彥方陳仲弓之流至其詒謀後昆則有過於人者蓋自公之大父正爲黌舍翹楚而儒術已顯然未竟其用公承厥考紹熹之訓卽矢力嚮學欲繼前人之緒而光大之後以家政浩繁弗獲卒業然不忍棄去每課農之暇喜談經史斤斤爲子若孫勉者皆以詩書爲本至遇文學之士尤深嘉重其嚮慕之切啟佑之篤若此是以公之子皆服膺儒教而諸孫尤負奇氣吐鴻藻播名郡邑行且旗鼓中原大展家學効用於世以無負公之夙志豈非公之詒謀遠且大者乎雖陰善積久

必發數有固然而公能蚤見豫持其券故曰過於人者也厥配安人同鄉東海里黃氏性行端嚴孝敬天植茹苦食貧殊有詩書風味凡公之所以誨子親賢者皆能婉婉以從而無內撓之患是宜昌其後而食其報也公生於嘉靖壬辰年十一月十三日辰時卒於萬曆辛亥年三月十二日酉時享壽八十安人生於嘉靖壬辰年十二月十九日酉時卒於萬曆辛亥年四月初二日卯時享壽八十男二長大仕庠生娶本鄉關氏次之屏娶本鄉曾氏女三長適大同傅氏次適大同郭氏季適本鄉陳氏孫六長光瑜廩生次光璉庠生次華祖華福華禎華祥俱業儒曾孫九方

興未艾今擇吉奉柩葬於本鄉馬山坐申庚嚮寅甲
之原兆域之營既固且安以世享其禮祀斯無疆矣
公之孫光瑜與不佞兒汝衡同進庠序屢獲談心故
熟悉公之懿行茲襄公大事馳書京邸圖所以為公
不朽夫公之世系在譜乘遺澤在子孫其實德彰彰
在鄉閭之齒頰不佞安敢復贅一辭聊綜其梗槩云
爾

崇禎元年歲次戊辰十一月二十七日

廣東通志麗景忠南海縣人
萬曆三十四年丙午舉人

念川公妣曾氏合葬墓在大同松子岡已丙嚮

粵林公妣陳氏合葬墓在本鄉蝸山鄉志作花山辛酉嚮墓域

國朝康熙五十七年戊戌脩

穗林公妣曾氏合葬墓在本鄉蝸山鄉志作花山辛酉嚮與粵林公

同墓域國朝康熙五十七年戊戌脩

惟任公妣關氏合葬墓在本鄉蝸山鄉志作花山辛酉嚮耐葬玩峯

公墓墓域國朝道光三十年庚戌脩

清涯公妣丁氏合葬墓在本鄉蝸山鄉志作花山辛酉嚮華吾公耐

葬墓內詳下墓地闊一丈一尺五寸
長一丈一尺二樂公墓耐墓下詳下

懷濱公妣鄭氏合葬墓在本鄉蝸山鄉志作花山乾嚮耐葬抱泉公墓

墓域明崇禎十三年庚辰建

玉泉公妣曾氏合葬墓在鶴山古岡鳳山又名明鰈山庚酉嚮

耐葬東里公墓

謹按玉泉公墓原在傑洲村 國朝道光

十七年丁酉遷耐東里公墓下

庠生九溪公妣周氏合葬庶妣曾氏陪葬墓在本鄉蝸山

鄉志作
花山

辛嚮墓域明萬曆三十四年丙午建壙記男士

銳撰

先考九溪公府君偕周曾兩妣壙記

府君姓朱氏諱志仁表字宗堯別號九溪居士其先
凌江珠璣巷人宋季始遷今里居焉奕世至府君曾
大父直庵公大父荔莊公父東里公爲連州庠生母
安人關氏生府君兄弟三人府君其仲也母氏卒東
里公後娶關氏爲繼室府君尋更名佐補從化弟子

員妣周氏安人順德龍山蘇步人壯年無所出適力

贊府君迎不肖男生母曾氏安人爲副適大同蜆岡

人泊入門兩妣處之無閒怡怡若姊妹然至丙寅歲

舉吾姊辛未歲遂舉不肖男云府君生於宏治十五

年壬戌十二月二十七日巳時卒於萬曆八年庚辰

三月初六日巳時享壽七十有九周氏妣生於宏治

十六年癸亥八月十四日亥時卒於萬曆六年戊寅

正月二十六日子時享壽七十有六曾氏妣生於嘉

靖十四年乙未四月初一日巳時卒於萬曆廿八年

庚子六月十一日亥時享壽六十有六不肖男娶同

里岑氏生男錫爵生女二姊適同里黃公悅男今以

萬曆三十四年歲在丙午春正月十六日丑時敬奉
三尊人葬於本里蝸岡乙山辛嚮之原去家不一望
而遙焉茲特述其世系藏諸陰宅以紀不朽昊天罔
極烏虜痛哉時萬曆丙午歲春正月十有六日不肖
男士銳孫錫爵泣血謹記

謹按古人碑版文字多出故吏門生之手
或假當代聞人立言君子以圖不朽而出
於其子所撰著亦間有之漢故行梁相事
碣孔君神祠碑爲其子颯所作末云子得
述父臣得述君故紀焉云云隋故桂州總
管武康郡公令狐佺君碑爲其子德棻所

作末云崇賢館學士監脩國史護軍彭陽
縣開國公德棻陪侍膝下夙趨教義云云
此柳州先侍御史府君神道表廬陵瀧岡
阡表所昉也孔碑稱君諱耽令狐碑稱公
諱熙遠祖邁祖蚪皆直書不諱唐中葉以
後家諱始重而徐浩碑遂用它人題諱矣
今赤玉公自誌其父不用後世填諱浮文
猶見古義又壙記之名見朱子文集

公壙記七
嗣子壙記亦非臆創

榕所公妣張氏合葬庶妣鄧氏陪葬墓在鶴山古岡鳳山

又名明
鰲山庚酉嚮附葬東
里公墓

謹按榕所公墓原在本鄉蝸山 國朝道

光十七年丁酉遷耐東里公墓下

蘆溪公妣鄭氏合葬墓在鎮涌銀坑 又名巨蛇嶺 又名蚌蛇山

癸嚮

玉台公妣張氏合葬墓在鎮涌銀坑 又名巨蛇嶺 又名蚌蛇山

癸嚮

翠涯公妣鄧氏合葬墓在本鄉牛山壬亥嚮

侶柏公妣關氏繼妣易氏合葬墓在新會沙田曲朗山北

源公墓左癸子嚮墓域 國朝雍正五年丁未脩

泗濱公妣關氏合葬墓在新會沙田曲朗山北源公墓左

癸子嚮

拔貢舉人浙江湖州府通判歷署烏程縣知縣湖州府推

官石潭公妣馮氏合葬墓原在番禺鹿步同岑村 又名濶村

蓮花岡 又名紅花岡 未嚮 馮氏墓誌作丁未嚮 墓域明萬曆十三年乙

酉建石潭公墓誌男宏等撰妣馮氏墓誌男樵等撰

國朝乾隆六十年乙卯遷回本鄉牛山正夫公祠右坤

申嚮墓域咸豐九年己未脩

明通判石潭朱府君墓誌

先府君諱謨字次皋姓朱氏別號石潭始遷祖諱元

龍宋末自南雄珠璣巷徙居南海九江上沙里因世

家焉元龍生子議子議生稅達稅達生南旺南旺生

仕清是為府君曾祖也祖諱廷昭妣鄧氏考諱文重

妣周氏生府君兄弟七人府君行二生於正德十一年丙子七月十一日申時性慷慨卓犖負節氣年十七以詩經補瀧水學弟子員二十六應貢南京國學生嘉靖壬子領鄉薦庚申除浙江湖州府通判癸亥棄官去優游家食詩酒自娛一十八年卒於萬曆八年庚辰六月十六日申時享壽六十有五娶新會粵塘處士馮涪夫之女生男四長宏次樵順德庠生次完南海庠生次弁女二長適扶南知州鄺元樂子從德次適新會舉人許炯子堂之孫男端至端御端儒端士端夫端履會孫如穗如林宏等於萬曆十三年乙酉十二月初七日癸酉奉柩葬於番禺鹿步岑村

之左紅花岡未嚮之原男宏等稽顙百拜謹誌

明故朱母馮氏安人墓誌

安人姓馮氏父曰涪夫新會粵塘村人也安人端靜

慈仁本於其性年十八歸我朱缺事別駕石潭公惟

謹逮事祖父蒲泉公祖母周氏安人婦道克盡別駕

公業儒家世清貧安人日夕躬親桑麻以給薪水別

駕公因得肆力下帷以嘉靖壬子入薦鄉書除湖州

別駕安人從任數年衣服飲食菲薄不改惟以清白

相勉所處娣姒及奴婢無不得其歡心至老而手不

停作足不踰閩遠近慕其閨範焉生四男子長曰宏

娶劉氏次曰樵諸生娶馮氏曰完諸生娶陳氏曰建

勳與選材官娶歐氏二女子長適州守鄺元樂之子
 從德次適孝廉許炯之子堂之孫男子八人端至端
 御諸生端儒宏所生端士諸生端夫樵所生端履諸
 生端揆完所生端表建勳所生孫女子八人曾孫男
 六人如穗如林如松如柏如桐應聰曾孫女六人安
 人後別駕公二十年迺卒是為萬曆庚子歲正月二
 十日也距及生年正德戊寅歲四月十六日計享年
 八十有三合葬於岑村蓮花岡丁未嚮之原在別駕
 公之左萬曆二十九年歲次辛丑正月初一日安葬
 孝男樵等泣血稽顙謹誌

謹按石潭公墓鼎革後失祭 國朝乾隆

三十年乙酉尋獲至乙卯遷從今所

蘆洲公妣曾氏合葬墓在大同尹公岡西辛嚮

墓地上闊一丈六尺
四寸下闊一丈八尺左長三丈二尺五寸右長二丈八尺

衡山公妣黃氏合葬墓在本鄉馬山卯嚮墓域 國朝康

熙十年壬子脩

杏林公妣張氏繼妣岑氏合葬墓在新會及洲村黃塘山

今隸鶴山縣

良寅嚮墓域明崇禎五年壬申建墓誌銘贛州

府通判從姪凌霄撰 墓地闊一丈一尺長一丈六尺

明處士杏林朱公偕配安人張氏岑氏合葬墓誌銘

奉直大夫歷任雲南寧州貴州定番州山東平

度州知州謫江西贛州府通判從姪凌霄頓首

拜撰

余從叔杏林公諱諶字次孚伯祖蒲泉公之第七子
湖州別駕石潭公之弟夔州太守祀鄉賢綱庵公從
兄也與余先子爲再從兄弟長余二十四歲生前撫
余若已子督余力學勸課不倦及余叨領鄉書公卒
已四月矣公自少沈毅有大志渾樸不斲兄弟八人
諸伯叔多恢諧善謔有美談公獨訥訥自持動必以
正恂恂不越尺寸數其事而稱之亦曰日用常行云
爾迺其天性之真內外一致爲余所深知者莫若孺
慕一念余固不能爲公隱也蒲泉公雅好栽花植樹
及禽魚山水之樂抑且坐客常滿殆無虛日公皆先

意承志凡珍禽奇卉諸色可娛之物悉羅致之不傷
其性客至就其家之所有或少加市沽爲竟日歡蒲
泉公未嘗不固止之迺公日畜以待不時之需亡何
而蒲泉公春秋漸高與伯祖母周氏安人皆馴至耄
耄公事之朝夕不離寢案石潭公曰有吾七弟在吾
於晨昏雖後至不妨矣蓋喜之也先是公年三十卽
絕意仕路不復言舉子業同社者邀之赴會笑而答
曰學貴適志爾吾當喜懼兩乘之日天下國家事付
之兄弟足矣吾但隨分自安人田亦田人圃亦圃何
所不適烏虜繹公斯言殆所謂終身慕者非邪吾故
曰天性之真內外一致也初配安人張氏本鄉張娛

蘭女賦性端淑治家儉勤事舅姑遇妯娌事事有成
法相公六載而卒繼配岑氏本鄉岑抑涯之女壺範
整肅婦德並美於張安人生子缺髫年不祿撫前子
及諸孫恩意備至若已所出缺既往公僅有一子貴
為張安人所生孫四聯芳傳芳連芳流芳曾孫今始
三人觀英國英睿英公之嘉言善行必豐碑而後盡
故特摭其大者其它及世系生卒歲月均詳於狀及
壙記中以今壬申八月初七日申時葬於新會及洲
黃塘山良寅嚮之原余既次其事宜有銘銘曰
黃塘之鄉及洲之陽維山蒼蒼維水泱泱有公瑰行
有媛同藏缺四均稱未亡孝思曠隧不見而章崇之

四尺溶發其祥名以實揚久而彌昌

崇禎五年歲次壬申八月初七日

益府典儀正省庵公妣張氏繼妣譚氏合葬墓在大同對

面山據世紀脩

賜進士第贈嘉議大夫兵部左侍郎原階中憲大夫四川

夔州府知府祀名宦鄉賢綱庵公妣贈淑人原封安人

關氏合葬墓在本鄉大望山詳鄉志乙嚮墓域明崇禎十

一年戊寅遷建 賜進士及第嘉議大夫禮部右侍郎

前詹事府掌府事翰林院學士外孫陳子壯題墓庶妣

馮氏祔葬於右 賜進士第文林郎四川重慶府巴縣

知縣陳子達題墓庶妣張氏祔葬於左 賜進士第文

林郎江西廣信府上饒縣知縣關捷先題墓神道碑襄陵知縣族孫次琦追撰

明贈嘉議大夫兵部左侍郎原任四川夔州府知府朱公神道碑

賜同進士出身原署山西襄陵縣知縣前署孝義縣事族孫次琦撰文并書丹篆額

昔漢治多循良吏至六朝而衰矣而宋元嘉中始興從事朱萬嗣少豫獨以廉聲振海內讀史者豔稱之明祖奮起布衣重親民吏吏治號不污至中葉而衰矣而我八世從祖夔州公仕神宗朝以治行第一拜靈書之賜夔州廟祀至今朱氏自兩漢三國以來人

物盛於東南為甲族四姓稱首而其良吏俱出嶺表

南海九江支系又始興分也然則公之經德秉哲以

追配於前人者豈偶然哉公諱讓字次夔號綱庵先

世居始興北宋改曰保昌為保昌人南渡末季有諱

元龍者奉令甲徙南海汜今為南海人徙居七世至

公考文直蚤卒公貴贈承德郎公既幼孤敦敏嚮學

治毛詩戴記能躋其精與陳參政萬言陳同知良珍

從兄通判謨結侶劖切舉嘉靖三十七年鄉試公車

十六載始成萬曆二年進士初授福建南平知縣調

繁江西臨川再襄鄉試事作令兩考擢南京戶部河

南司主事差權浙江北新關晉員外郎郎中皆在戶

部以京察高第簡授四川夔州知府南平當八閩之衝困於供億公務以簡貸息民谿水暴漲壞田廬漂人畜公不埃報碾放倉粟主者難之公奮日文牒往來溝瘠何賴有譴令自當之無它及也又竭私俸四賑民獲更生臨川人苦歲運窶者至俵債妻息以應公類其眾姓置一人爲長酌里道中爲儲計畝均輸江航漕輓往來稱便邑有金隄溉田萬頃圯廢百年莫能脩繕公殫力經營靈谷樊水間功成永賴比遷邑人祝轅若失怙恃其筦戶部也幸權權衡登降偃僕與傭卒襍作胥吏莫能爲姦差督浙關掄貪疏磔宿弊汎埽暇則校士武林指授經義名士多出其門

其守夔州也請巡按行一條鞭法瘁心贊畫官氓帖帖不俯張而事集會大旱精誠露禱僅一日而雨霑足夔人呼爲朱水斲筭尺書躬親料量勤幹爲列縣表率數月而夔大治頌聲謹騰院司交薦於是天子欲大用公降璽書勞曰朕撫有方夏軫念民艱每思良二千石布德宣化嘉予天下維新而於典郡尤亟其有治行明章薦剡茂騰者特簡其人而畀之以旌前勞而勸來勤璽書豈有愛焉爾四川夔州府知府朱讓惠從公溥威以廉生著鉤距擿伏之神塞奔競夤緣之竇薦書特最朕用嘉焉茲授爾階中憲大夫爾膺茲榮寵益當勵報稱之能果其績並龔黃將採

一郡之政成而召卿矣子大夫其敬承之公遂入覲旋至公安偶疾憩驛喟然曰余甲戌場前夢蠶滿衣襞蜀古蠶叢地也余字次夔今次夔矣遽引疾歸公爲人宣髮廣頰目秀而慈未嘗示骯髒之色與人言不衣而暖然通而有執宰邑時張居正當國政尙嚴急有司迎指慘礫少恩公力持大體除苛解媯人用大和及在曹司內閣申時行余有丁盡反居正所爲一切縱弛公數執法曰江陵特主持太過耳其綜核名實是也蓋公爲政無心寬猛亦不尙苛廉志在調劑時宜拯民疾苦使廬井見生人之樂故在政不擾旣去而民慕思之當官畱都澄海唐吏部伯元喜講

學順德歐工部大任稱詩公則多談吏治三人交莫逆而趣尙不同大任嘗語人我輩喋喋寧如倉曹能及物邪倉曹公攝職也其爲名流推服如此旣歸召補湖廣鄖陽知府不赴中外交章以用不盡才才堪大受薦卒不起惟日以福惠鄉閭爲事萬曆三十二年卒壽七十葬鄉西南馬山改窆大望山祀南平臨川名宦郡邑鄉賢後四十四歲以孫實蓮卹典推恩諭祭贈公如其官配關恭人闡德最著生子疇庠生贈兵部左侍郎側室子田甸峻田庠生贈中書舍人甸庠生更名賓揚孫十五人實蓮戶部郎中卹贈兵部左侍郎伯蓮戶兵兩科給事中會蓮推官叔蓮游

擊協蓮儀蓮期蓮並庠生公蓮保蓮觀蓮現蓮觀蓮
 明蓮振蓮世蓮女六人俱適名族長壻同邑陳熙昌
 吏科都給事中外孫陳子壯東閣大學士兼兵部尚
 書公既以治行高天下而從子署青州知府凌霄繼
 之孫實蓮外孫子壯且毀家湛族百折完忠以終一
 朝報禮之局論者謂公德匪直配前人也其毅後尤
 遠焉公於品秩神道當得立碑而遷延有闕迺者家
 牒繼甄遺文用討於時宗英耆德相與太息曰藿石
 幽宮冀垂久遠墓誌以之揭銘表阡殆將令百世後
 式墓輪敬想見其人用以興起秀良扶樹風化不可
 廢也粵求當仁式讚元烈小子無似敢述斯銘銘曰

朱氏二俊槐里桐鄉公起而參是日三良槐里說經
 公如其确桐鄉獲民公符其卓况彼少豫奮治南中
 後公嗣音豐山應鐘為人磊磊為官疊疊敷予腎腸
 瘡爾瘡疖華嶽削天其麓則平汾澮流惡不疾以清
 古號惟良寧非豈弟有沫而濡勿毛而鷲帝日俞哉
 卿可屏毗毋忽螳穴庶屹金隄拱日方東歸雲忽止
 止足遺榮如珥史指以其餘恩福及閭鄉舖糜與糴
 治寶成梁以其餘慶賴及後昆磐石之宗忠孝之門
 小子庸虛易世為令寅守徽章懼乖心鏡隄志爰佚
 豐碑肆摛世有墮淚文無愧辭

大清咸豐十年歲次庚申十二月 日

陳子壯見上祠宇譜廣東通志陳子達順德縣人崇禎六年癸酉舉人聯捷進士關捷先原名捷元南海縣籍高明縣人天啟元年辛酉舉人崇禎七年甲戌進士

謹按綱庵公墓初葬馬山詳鄉志以厥地不稱遷從今所

又按東漢始有神道碑之名詳上文劉宋時

裴松之以世立私碑有乖事實上言以為

立碑者宜令上請為朝廷所許然後得立

庶可防遏無徵顯章懋實繇是普斷遵行

見南史裴松之傳隋唐葬令五品以上立碑降五

品立碣詳上文宋制如隋唐元潘昂霄金石

例云三品以上建神道碑碑於墓隧道之

左面南立螭首龜跌明會典三品以上畧

如元制而降殺加詳 國朝 欽定

大清通禮悉因之公侯伯碑身高九尺廣

三尺六寸螭首龜跌首高三尺二寸跌高

三尺八寸一品碑身高八尺五寸廣三尺

四寸螭首龜跌首高三尺跌高三尺六寸

二品碑身高八尺廣三尺二寸麒麟首龜

跌首高二尺八寸跌高三尺四寸三品碑

身高七尺五寸廣三尺天祿辟邪首龜跌

首高二尺六寸跌高三尺二寸按三品用天祿辟邪

首漢宗資墓前有石獸二左為天祿右為辟邪皆刻字於膊見集古錄又州輔墓亦

有此二獸見水經注及金石錄漢書西域傳注似鹿長尾一角者為天祿兩角者為辟邪明會典所云用天祿辟邪首者為殆兩獸並刻以一角兩角為別耳 四品

至七品高眠三品遞減五寸廣眠三品遞

減二寸皆員首方跌其高均眠三品遞減

二寸自近世以來三品以上曰神道碑四

品以下曰墓碣墓表古義未之有改也

又按易代之後追立先人碑碣古多有之

隋故益州總管府司馬裴君碑銘李百藥

撰敘其開皇十六年西南構亂總率士卒

以三月癸丑朔十九日辛未戰歿末敘其

第二子太僕少卿洛州都督府長史上柱

國翼城縣開國公勣思宏遺範大唐貞觀

十一年十月廿一日樹碑蓋裴君為裴勣

之父鏡民鏡民死事於隋世至勣迺立碑

於唐時也房彥謙皇甫辯二碑並同按唐碑有

王顏追樹十八代祖晉司空王卓神道碑

庠生近池公妣李氏合葬墓在本鄉象山丁午嚮與上川公同墓

墓域 國朝乾隆二十五年庚辰嘉慶十四年己巳脩

鳳陽公妣李氏合葬墓在新會沙涌村紗帽山左支峯礪

下今隸鶴山縣 壬嚮伯衡公補葬墓內詳下

庠生沙村公妣陳氏合葬墓在新會水口月角山今隸鶴山縣

亥嚮

沙澣公妣李氏合葬墓在本鄉馬山亥乾嚮

庠生封文林郎湖廣武昌府咸寧縣知縣後溪公妣封孺

人陳氏合葬墓在新會石田村蓮花山今隸鶴山縣艮丑嚮

墓域明天啟三年癸亥建 賜進士第太中大夫資治

少尹浙江等處承宣布政使司左參政分巡金衢兵備

道前任廣東學政張邦翼題墓墓地闊三丈四尺長三丈四尺

題名碑錄張邦翼湖廣蘄州人萬曆二十六年戊戌進士廣東通志張邦翼萬曆四十一年任

按察司副使按張邦翼迺後溪公子 湛一公萬曆丁酉楚闈分校所取士

庠生壽官龜臺公妣關氏繼妣黃氏合葬墓在新會水口

蟠龍山今隸鶴山縣乾嚮墓域明崇禎九年丙子建 國朝

道光三十年庚戌脩龜臺公墓表戶部主事從孫光允

撰妣關氏黃氏墓誌銘武進士及第房孫可貞撰墓地上下

俱闊一丈五尺左右俱長三丈三寸墓左餘地二段相連上段與墓地中隔潘墳闊六丈八尺左長一丈一尺右長一丈一尺三寸下段接連墓地上闊七丈九尺下闊六丈八尺左右俱長二丈二尺

明庠士冠帶龜臺朱公墓表

欽差監督寶泉局事戶部陝西清吏司主事從孫

光允叩首撰

郡庠生龜臺公者光允之仲大父也自始祖至公為

第七世曾大父曰順川公配周孺人生二子長為允

大父曰後溪公以允父貴 封文林郎次即龜臺公

也公生而穎悟奇氣不凡幼即嗜學十歲能文詞賦

立就童年衣冠肅整有先民矩度弱冠補郡庠每試

與大父迭冠軍諸士稱之爲朱家雙鳳云屢挫棘闈而力學不倦一時名士多負笈從之游允今幸列縉紳後亦緣受業多年得於鎔鑄者深也公之學以靜爲主淹貫經史而於聖賢奧義體勘尤精嫻習禮教惟取法於考亭先生冠昏喪祭周旋曲折靡不恪遵之卽親迎時有以會典所存爲借用冠服者公守非見前士禮堅不肯從學禮之士推爲祭酒天性至孝侍曾大父疾衣不解帶兩閱月曾大父不祿公哀毀骨立泣盡而繼以血及旣殯匍匐山中踏草莽而卜牛眠旦夕不暇得地於飛鳧山安厝成禮而心始慰壬辰又值曾大母喪公年近六十哀痛之至猶喪曾

大父時旣合葬日日哭於墓側灌植松柏爲墓道蔭俱手自爲之不自知其勞也居恆端謹恬靜不以父兄子弟之貴而有矜色如大父別駕公中憲公及允父貴顯毫不藉爲干請氣節介然與物無競而飲人以和閭里有爭理論片言立解訟端遂息誘人以善委曲懇至人無不中心悅之至得喪是非靡一毫介於方寸也預知捐館之期將易簣呼子婦諸孫齊集榻前目淫淫泣下以先墳未脩爲言及大父後溪公至謂吉期已定墳石已備夫復何憂公收淚頷之而目遂瞑時萬曆乙巳年十一月二十四日酉時也距所生嘉靖丙申年十月二十六日卯時享壽七十歲

公南海九江人諱學懋字少脩龜臺其別號也所娶
關氏黃氏兩孺人有兄將軍占遇別爲誌銘茲不具
贅

崇禎九年歲次丙子十二月二十日

明庠士龜臺朱公德配孺人關氏黃氏墓誌銘

賜武進士及第房孫可貞頓首拜撰

大父行有仲氏別號龜臺公者積學抱道之士信君
子也與兄後溪封文林郎公同頡頏庠序中蜚譽藉
於嶺外公之所爲揆文藻闡理奧者學士大夫傳而
習之公之所爲敦禮義篤孝友者宗黨內外述而頌
之公之所爲守正不阿履和蹈順者井閭里巷服而

化之今墓木旣拱則戶部姪孫光允誌而表之而大
母兩孺人合葬則有叔鴻臚公之命屬可貞誌焉可
貞謏劣不能揄揚祖德然誌以實不以文敢次第而
述其概元配孺人關氏爲九江關樂泉公次女伉儷
於公脩婦道甚謹篝燈佐讀毫無倦容公時名冠庠
序賓友以文會者往來接踵孺人備極中饋供奉脩
潔每出其紡績蠶絲之直以佐之而孝奉舅姑色養
良怡然也奈彼蒼奪其年四十蚤世繼配孺人黃氏
爲沙頭庠士黃文郁公長女孝敬而慈愛前子甚於
已出前子之稍長者二人朝夕訓誨督之成學若幼
者一人尤憫其失所恃撫育之恩肫篤懇摯後生二

子教以禮讓相先事舅姑則怡顏順色生平言語不出諸閩御臧獲甚肅相夫子白首相莊與後溪公陳孺人妯娌相處尤極婉致也龜臺公始末詳載墓表關氏孺人生於嘉靖乙未六月十三日巳時終於萬曆甲戌正月廿四日辰時享壽四十歲黃孺人生於嘉靖丁未閏九月二十六日酉時終於天啟丁卯十一月月初八日酉時享壽八十有一歲子五人曰必遜禮部儒缺娶郭氏繼娶曾氏曰際泰庠生娶關氏曰必登業儒娶程氏關孺人出曰必昌業儒娶王氏繼娶盧氏曰必隆鴻臚寺序班娶關氏女一人適本鄉廩生陳銘黃孺人出孫男十五人響瑞珍俱庠生曾

元孫共十三人蘭芳玉立翩翩未艾丙子之冬合葬於新會水口蟠龍山乾嚮之原可貞從諸孫後因誌而銘之銘曰

坤道有成厥惟母德後先克相孝思維則君子好逑永配其吉合阡此邱雲和露溢封樹青蔥瑩然玉質崇禎九年歲次丙子十二月二十日

朱可貞見上祠字譜

謹按唐宋以來碑版通例妻賢且同葬附之夫誌或別葬則別為專誌其與夫先後葬者或亦各自為誌考漢碑多不書妻間有附之碑後若金鄉長侯君碑已少概見

其先後葬各為專誌卻恆有之先葬者隸續載司農許馘夫人碑是也馘自司農遷衛尉光和四年以衛尉代劉寬為太尉此碑尚稱司農夫人則銘葬時馘未遷衛尉可知夫人葬後馘迺累遷至太尉是夫後葬者隸釋載人因先葬而為專誌也

李翊夫人碑是也文云廣漢屬國侯夫人節行絜靜德配古之聖母蚤失匹壽眉耆不時憤然慟痛稱列厥迹順川公石潭公龜臺公配雖合葬亦用先後自為專誌之例

會溪公妣劉氏合葬庶妣馮氏陪葬墓原在本鄉象山庚嚮墓域明崇禎十七年甲申建 國朝康熙六十年辛丑遷葬西方龜山午嚮

庠生萊洲公妣陳氏合葬墓在新會寶鼎山今隸鶴山縣捷泉

公墓下之右丁嚮

粵軒公妣陳氏合葬墓在本鄉蝸山鄉志作花山庚嚮墓域明萬曆三十二年甲辰建墓誌銘戶部主事曾仕鑑撰

明處士粵軒朱公偕配孺人陳氏合葬墓誌銘 承德郎戶部江西清吏司主事前 內閣 制 勅房中書舍人專撰 誥勅兼校 玉牒 實錄充正史官加俸二級眷生曾仕鑑拜手撰

烏序此處士粵軒朱公偕配陳孺人之墓也公諱學度字越伯號粵軒世居南海九江鄉曾祖仕和祖文錦廣西靈川文學是為余外祖也父宗程鄉之善士母岑氏子三人公其仲也公幼業儒已而棄去以勤

墳塋譜 墓域

墳塋譜 墓域

墳塋譜 墓域

墳塋譜 墓域

儉起家孝親睦族鄉里稱之性剛直好施至有橫逆加者歎缺而已人皆服其量喜飲酒不輒醉翛然林

壑與物無忤有晉代風流年方艾陳孺人歿矣鰥居

者十二年孺人父陳宏道生同里嫻於姆訓歸之日

孝事舅姑和於妯娌祭祀燕享無不親執其事相夫

以成家業稱賢婦云公生嘉靖甲午年七月初三日

卯時終於萬曆乙未年九月缺二日缺時享年六十

有二孺人生嘉靖壬辰年九月初四日午時卒於萬

曆甲申年八月十五日缺時享年五十有三子三人

長繼鳳廩生娶順德缺華陳氏次繼芳庠生娶本鄉

曾氏次家聘娶本鄉陳氏女二長適庠生缺二次適

關璇孫男六璧宴環瑤玳珣餘缺八長許聘新會易

繼齡餘幼萬曆甲辰二月二十六日未時合葬於里

中蝸岡甲山庚嚮之原長男繼鳳特來請銘余迺按

狀而為之銘銘曰

卓哉朱君鄉隱德缺九濟美子若孫我銘斯邱皦如

日

萬曆三十二年歲次甲辰二月二十六日

會仕鑑見上

歲貢生南雄府保昌縣儒學訓導碧潭公妣陳氏繼妣黃

氏合葬墓在本鄉象山丁午嚮廣廷公雲龍公沛亭公學開公耐葬墓內並詳

下墓地上闊七尺七寸下闊一丈四尺九寸左長一丈四尺二寸右長一丈七尺一寸后土餘地闊七尺二寸

懷源公妣關氏合葬墓在大同松子岡已丙嚮墓域明桂

王三年己丑即國朝建順治六年

八世庠生旋江公妣黃氏合葬墓在大雁山大貴人峯丑癸嚮

芬泉公附葬墓域明天啟元年辛酉建 國朝道光三

年癸未脩 墓地上闊一丈一尺八寸下闊一丈三尺左右俱長一丈九尺

庠生沛江公妣易氏合葬墓在大雁山大貴人峯癸嚮墓

域明天啟三年癸亥建

長江公妣關氏合葬墓在大雁山大貴人峯癸嚮墓域

國朝道光三年癸未脩 墓地闊一丈七尺七寸長一丈一尺五寸

九華公妣黃氏合葬庶妣易氏黎氏陪葬墓在本鄉蝸山

鄉志作辛嚮 連台公附葬墓內詳下墓花山

庠生敬源公妣陳氏合葬墓在西樵山金甌村大富岡坤

未嚮 懶庵公百生公附葬墓內並詳下墓域 國朝乾隆五十一年丙

午脩 墓地闊二丈一尺長二丈五尺

鎮岡公妣關氏繼妣黎氏合葬墓在大同大塘岡艮丑嚮

附葬愛竹公墓

樂素公妣胡氏合葬墓在新會繼龍山寅艮嚮 附葬南洲公墓

域明天啟七年丁卯建 國朝道光二十年庚子脩

聯岡公妣關氏合葬墓在大同赤礪岡亥嚮 附葬見岡公墓

九潭公妣陳氏合葬墓在新會大園村睡犬山 今隸鶴山縣西

庚嚮墓域明天啟四年甲子建 國朝嘉慶二十一年

丙子脩 墓地上闊四丈四尺下闊三丈左長至曲二丈右長包曲三丈三尺曲闊一丈二尺二寸長七尺五寸

念洲公妣關氏繼妣李氏合葬墓在本鄉蝸山 鄉志作花山 玉帶基申庚嚮

內江公妣胡氏合葬墓在本鄉蝸山 鄉志作花山 玉帶基申庚嚮

奇山公妣曾氏繼妣李氏合葬墓在本鄉鎮山丁嚮 浩源公附葬墓內 國朝道光二十九年己酉脩

念畦公妣梁氏合葬墓在新會傑洲村官山嘴 今隸鶴山縣 良寅嚮 參吾公附葬墓內詳下

庠生湛源公妣關氏合葬墓在本鄉大望山辛嚮墓域

國朝順治九年壬辰建墓誌戶部主事關家炳撰 墓地闊二丈四尺長二丈八尺

明庠士湛源朱公偕配安人關氏合葬墓誌

賜特用出身南京戶部江西清吏司主事前戶部司務眷姪關家炳頓首拜撰并書

湛源公者配余姑關氏蓋丈人行也始余髫齡與公二子游每遇公輒謂孺子可教為談經術之要期待甚至余心德之及游宦南北郵牘相傳聞公強健未嘗不歎為儀型也崇禎甲申余歸自畱曹獲從杖履見公神明茂甚學似伏生而化導方諸王烈越五載公近百齡溘然長逝所謂人之云亡邦國殄瘁非邪

又三載壬辰公諸孫官銘等捧狀詣余請爲墓誌烏
虜伯仲未克大顯而諸孫能振緒而光大之余安得
不爲公與安人誌哉公朱姓諱大仕字宏通號湛源
先南雄保昌人祖元龍始遷南海九江上沙里父號
雁屏母黃氏生公及弟二人少攻舉子業每操觚爲
文恆俯視有杜必簡之風顧迺數奇不售竟以邑庠
終迺效伯居陶朱蓄積饒富以貲雄里中時公雖隱
處朝夕不廢學以經術訓二子皆有聲庠序而長子
遂以明經起貽及諸孫蔚爲國華里中稱善教者必
首公云惟公樂易簡直孝友攸篤年逾九十聰明不
衰預知卒期先就正寢翛然而去安人與余生同里

父號峻山余從叔祖也淑善溫慈實稱克相先師民
部員外郎朱光允曾謂余曰婦德四夫人有焉其見
重於子姓之賢者如此公子二人長光瑜歲貢生次
光璉郡庠生皆先公卒女五人俱適同鄉孫六人官
銘欽授理刑官鏡儒生官泰庠生官慧官殿官顯及
曾孫藍英等十人以壬辰年六月初二日寅時奉公
與安人合葬於本鄉大望山坐乙嚮辛蓋公耆耄時
預營也余不敏忝戚未熟知公與安人謹誌其概以
詒後人也夫

順治九年歲次壬辰六月初二日

關家炳見
上祠宇譜

墳塋譜 墓域

三

卷八

謹按易代後仍以故官繫銜亦有所本隋

既入唐陸元朗猶稱大業故官唐新建觀音寺碣書

武德五年國學助教陸德明撰梁久代唐韓致堯猶稱昭

宗故官裴郡君祭文書前翰林學士承旨銀青光祿大夫行尚書戶部侍郎

知制誥昌黎縣開國男食邑三百戶韓偓然則戶部列前朝出

身歷官自是古式

法予公妣曾氏合葬墓在本鄉象山寅嚮墓域 國朝順

治十五年戊戌建

西郊公妣陳氏合葬墓在新興據舊譜脩

赤完公妣嚴氏合葬墓在本鄉月山艮嚮墓域明崇禎十

三年庚辰建 國朝康熙十六年丁巳脩墓誌戶兵兩

科給事中族姪伯蓮撰

佐吾公妣關氏合葬墓在本鄉大望山癸子嚮

明字公妣鍾氏合葬墓在本鄉西方龜山巳巽嚮忠甫公而達公

應傑公附葬墓內並詳下墓域 國朝咸豐十年庚申脩

後林公妣梁氏合葬墓在新會古琴晚市今隸鶴山縣據原主脩

龍池公妣高氏合葬墓在新會後園嶺今隸鶴山縣午丁嚮墓

域明崇禎八年乙亥建墓地闊一丈四尺長一丈四尺

月灣公妣李氏合葬墓在本鄉月山艮嚮墓域明崇禎元

年戊辰建墓地闊一丈三尺長一丈八尺

佑吾公妣曾氏合葬墓在本鄉馬山亥壬嚮 國朝道光

二十八年戊申脩墓改嚮戊辛墓地上下俱闊三丈五尺左長一丈七尺五寸

右長一丈
四尺五寸

樂波公妣潘氏合葬墓在本鄉西方龜山壬嚮敬波公附葬墓內詳

下墓域 國朝康熙十八年己未建

廩生選貢白岳公妣陳氏合葬墓在番禺毘旗山支峯巽

嚮墓域明崇禎十年丁丑建見庵公妣蕭氏墓附墓右詳下墓地包臺下欄口左

右石柩二條左柩至右柩闊六丈三尺自欄口至白岳公墓前長二丈七尺自白岳公墓後至中界石柩長三

丈八尺自中界石柩至后土長三丈自欄口至后土共長九丈五尺上闊如下

毘旗尋墓石記

積感可以召無形致非望穹壤之於人寥乎邈乎然崩城隕霜涌泉彗日有時而應况祖孫之氣可翕而聚英哲之靈不漸而滅者乎我七世從祖白岳先生

諱完字季美晚號白岳天下稱白岳山人為中明名

士行藝具 欽定書畫譜列傳及地方志乘諸書願

歿窆異縣厥嗣中衰遂無有知其墓者即鄰所聞於

故老或曰在龍眼洞而里人祀之於社也或曰地近

虹岡即別墅之旁為墓也言人人異且不知其失自

何時惟乾嘉中處士凝翰公所藏家譜手注有公墓

在省城東門外毘旗山歷年失祭乾隆乙酉伊孫尋

獲碑文猶存等語維時處士物故垂四十年所云伊

孫久淪泉壤毘旗縣亘數十里岡巒蔽虧蟠天際海

於何詢訪用耿諸懷歲辛亥議脩家譜凡先世墳塋

所在不憚搜巖剔蘚冀益見聞獨於先生有遺憾族

子瑞麟至性人也往來番禺較習屬其縣金購謀頗亦
有年丙辰冬杪有闖門齋瑞麟書求見者詰之則告墓
邀賞者也驗所揭碑文良是亟罄囊出三十餘金付吾
宗老成者曰學農曰允惇合余仲兄隱石隨以俱往舟
而涉者百四十里而遙抵省垣東郭昇而進者又五十
里而近至戩旗西隅焚菑蓄斲翳而三墓出焉中墓題
有明高士白岳朱公暨配字踰逕寸波磔如新若有護
持者然右墓題淑人蕭氏子曰應響因子知母蓋卽先
生子婦而護衛指揮使司指揮使諱端揆號見庵室也
左墓碑已毀然與淑人分列左右疑卽護衛公墓未可
知事狀旣真列宗咸喜適余

叔兄子襄自晉假還遂以明年正月恪率宗人備儀
省祭禮也壬戌發於鄉丙寅宿於次眉耆譽髦鶴從
有憚翌日丁卯迺刑牲而讀祭曰烏序先生德芬雪
白蘭薰先生翰墨金石不蝕先生之存蘭綺蒲輪先
生之去雲霄一羽謂言慶餘猶有鬼神何悟忽諸迺
痛斯人鴻名兩閒遺瘞七尺相望百年三披荆棘眇
眇末孫躋壟而號簪烏不歸涕泗增勞昔孟軻氏墓
出宋元豐寧顯寧晦從汙從隆雖聖與賢無如命何
時數有奇於人則邠烏序富貴何常以不亡亡大矣
夫子與造化亢烏序天之所奇我之所大下馬一陵
斯千萬歲是日也林籟助哀皋禽弔苦村墟觀禮巷

無居人萬頭如龍異音同歎尤可異者開歲涉旬曦
 陽不曜省牲之夜雲陰解駁將事之日麗旭昇霄天
 地開除四山一曬更若有不偶然焉者叔兄謂是役
 當以文紀覲縷顛末惟子宜余惟劉更生有言死者
 無終窮也而人事之脩廢靡常告我孫子俾知祖宗
 雖遠誠至斯通賢哲云亡英靈不泯自茲以往麥飯
 魚羹世世承事而勿敢告勞焉其可也咸豐七年太
 歲在疆圉大荒落孟陬族孫宗琦記

路程附起絲東較場口過東明寺瘋院前沙河橋燕塘墟東平社學行盡白雲山及惡山尾至犀牛角村即守本墳吳姓之居絲吳姓居過東坑西坑平度一嶺至白沙洞榕樹頭經大橫樓小橫樓山下到敝旗鄉轉山均即白岳公墓所總約四十里往返一日可至

志童公墓在大同尹公岡丑艮嚮墓地闊一丈五尺長一丈八尺

增生贈徵仕郎中書科中書舍人莘犁公妣封孺人李氏

合葬墓在本鄉大望山詳鄉志乙嚮 賜進士第承德郎

吏部驗封清吏司主事李際明題墓墓域 國朝乾隆

五十二年丁未脩墓地闊一丈三尺長一丈零三寸庶妣方氏別葬本

山甲嚮樂琴公毅庵公附葬墓內並詳下墓域 國朝乾隆五年庚申

遷建墓地闊七尺六寸長八尺三寸
廣東通志李際明順德縣人崇禎十三年庚辰進士

廩生贈嘉議大夫兵部左侍郎 諭賜祭葬原封文林郎

浙江湖州府德清縣知縣箕作公妣贈淑人原封孺人

易氏合葬 賜塋在本鄉鶴岡詳鄉志坤未嚮墓域明桂

王四年庚寅

即國朝順治七年建

國朝乾隆二十一年丙子

脩墓誌來孫天瓊撰

明贈嘉議大夫兵部左侍郎箕作朱公偕配贈淑人
易氏合葬墓誌

來孫天瓊叩首撰

公諱疇字可敘號箕作迺進士中憲大夫夔州知府
鄉賢綢庵公嫡子始祖獻謀公八世孫也年十五補
邑庠以文行兼優食餼及子貴封文林郎著駿發閣
集期適亭稿行世生於萬曆乙亥年九月初八日未
時終於唐王丙戌年五月廿六日巳時享壽七十二
歲淑人迺新會橋頭鄉永昌軍民府易公諱道源之

女少讀書至老手不釋卷工詩歌八法四德咸備以
子貴封孺人著名閨吟蘭圃草藏於家生於萬曆丁
丑年七月初十日戌時終於崇禎壬午年九月初六
日戌時享壽六十六歲生男三人長公蓮蚤卒次實
蓮未冠中式鄉試第三名歷官主事贈侍郎三會蓮
邑庠授推官桂王二年戊子公與淑人均邀誥贈賜
祭葬遂以庚寅年奉公暨淑人合葬於鶴岡坐艮嚮
坤兼丑未之原瓊等今脩厥墓謹述其概如此至公
與淑人行誼詳載各志乘列傳中茲不復贅焉
乾隆二十一年歲次丙子季冬吉日

謹按碑有追立誌銘古鮮追立者然亦有

之周豫州刺史淮南公杜君墓誌杜舉茂
才仕於周誌敘其遇周社之傾覆會新祚
之流移與夫人馮氏合葬龍山嗣子洪貴
六人及孫恆周三入等蓄曜珠泉潛華玉
岫曾孫善達義節等八人遠謝弓裘遐慚
落構恐陵谷缺遷勒諸貞石云云是其石
爲曾孫所追立也故末有大唐儀鳳二年
歲次丁丑五月七日彫塋工訖一行箕作
公墓至來孫始刊誌石殆亦以運值元黃
舊門多故與杜誌所謂遇周社之傾覆會
新祚之流移者情事正同也

又按碑版廣例謂前此書追贈皆以其人
自有勳勞歿而褒恤未有以子孫獲贈見
書者至唐中葉此例始多趙叡冲碑敘元
宗朝以嗣子參掌給誥追贈公虢州刺史
夫人平陽郡太夫人肅宗朝以次子節制
方面累公太常卿其標題曰唐故同州河
西縣丞贈虢州刺史太常卿天水趙公之
碑段行琛碑敘其鄉賦甲科而不著官位
碑首先書府君之子四鎮北庭涇原節度
使開府儀同三司御史大夫秀實追琢貞
石光昭先考下書廣德二年大曆十年十

三年三次追贈府君至揚州大都督夫人
至忻國太夫人其標題曰大唐贈揚州大
都督段府君神道碑銘專書贈職不書故
資以故資為不足書也箕作公誌標題不
列故資用段碑例

又按本誌兼詳公暨淑人平生箸撰與綱
齋公誌同此亦有所本開元中陳憲墓誌
云嘗著中道通教二論注周易撰三傳通
誌廿卷集內經藥類四卷合新舊本草十
卷並行於代此為碑誌臚載箸書之始

庠生則明公妣羅氏合葬墓在本鄉馬山巽嚮庶妣鄧氏

附葬墓前墓域明宏光元年乙酉

即國朝順治二年

太子

太保禮部尙書詹事府掌府事兼翰林院學士外甥陳
子壯題墓

陳子壯見
上祠宇譜

懷玉公妣曾氏合葬墓在本鄉月山庚嚮原任中書科中

書舍人兼撰 誥勅梁允廉題墓墓域 國朝康熙七

年戊申建道光二十年庚子脩

飛泉公附葬墓內詳下
墓地闊八尺三寸長一

丈三尺
二寸

廣東通志梁允廉順德縣
人唐王元年乙酉舉人

拔江公妣曾氏合葬墓在本鄉象山近池公墓左丁午嚮

榮爵公運我公接坡公郁
軒公附葬墓內並詳下

墓域 國朝乾隆二十五年

庚辰嘉慶十四年己巳脩

會泉公妣葉氏合葬墓在本鄉象山近池公墓左

與拔江
公同墓

丁午嚮

敬山公建遠公隱吾
公附葬墓內並詳下

墓域

國朝乾隆二十五年

年庚辰嘉慶十四年己巳脩

庠生養吾公妣丁氏合葬墓在本鄉象山上川公墓右丁

午嚮

天行公國雄公凌江
公附葬墓內並詳下

墓域

國朝乾隆二十五年

庚辰嘉慶十四年己巳脩

盛泉公妣關氏合葬墓在本鄉象山上川公墓右

與養吾
公同墓

丁午嚮

可君公附葬
墓下詳下

墓域

國朝乾隆二十五年庚辰

嘉慶十四年己巳脩

伯衡公妣李氏合葬墓在新會沙涌村紗帽山左支峯

下

今隸鶴
山縣

壬嚮

附葬鳳
陽公墓

增生封文林郎廣西柳州府融縣知縣太一公妣贈孺人

關氏合葬墓在本鄉牛山丙午嚮

海若公附葬
墓內詳下

墓域

國朝道光十年庚寅遷建

墓地闊六尺
九寸長一丈

謹按太一公墓原在大望山

詳鄉
志

道光庚

寅始遷今所

舉人歷任雲南寧州貴州定番州山東平度州知州署青

州府知府湛一公妣封孺人曾氏合葬墓在本鄉馬山

詳鄉
志

庚嚮墓域明桂王四年庚寅

卽國朝
順治七年

賜進

士第資善大夫戶部尚書前 欽差總督糧儲南京戶

部右侍郎兼都察院僉都御史工部右侍郎通政使司

通政使太常寺卿大理寺右少卿程國祥題墓誌銘
尚書都御史門人田仰撰

奉直大夫湛一朱公偕配曾宜人合葬墓誌銘

賜進士第光祿大夫加太子太保兵部尚書兼

都察院左都御史

缺二字

門人田仰頓首拜撰

顯皇帝中不佞侍先大夫

缺

游安化

缺

占籍焉時吾

師南海湛一朱公來令茲邑拔不佞於

缺二字

威宗

戊辰不佞出參粵藩公業已家居

缺二字

鞅掌半歲僅

得一侍杖履奉命北還與伯子同朝則公及曾孺

人俱躋大耋

缺十

能言者咸頌祝之亡何粵中薦紳

缺三字訃至矣冢孫汝枏

缺四字

有期走使數千里奉書

請銘

缺二十一字

知己余殆兼之誼固不可辭也按狀公

諱凌霄字宏惠別號湛一先保昌人宋季始遷南海

九江上沙里厥諱元龍者公初祖也公父號後溪邑

諸生以公貴封文林郎咸寧縣知縣母陳氏封孺人

生男二長凌冲封融縣知縣次即公少工舉子業弱

冠補廣郡增生至萬曆乙酉以禮記中式廣東鄉試

五十一名四上春官不售當是時後溪公若陳孺人

缺七不忘祿養乙未選署新興學諭聘充湖廣丁酉

分考晉咸寧令尋晉滇寧州守乙巳陳孺人卒奔歸

已酉入京左遷安化令秩滿士民懇畱奏入上嘉

悅特晉定番知州治邑如故乙卯父後溪公復卒解

組歸已未調補山東平度州守忌者沮之謫贛州府
通判居三載壬戌致其政缺二字 方公之為孝廉也里

人陳貞伯誣陷大辟偕同年曾君仕鑑昭雪其冤及
署新興學諭盡心缺六字 卻費課藝古道相勸諸生嚴

而愛之時高要商合缺八字 禁於端州賴公一言而解

制府嘉焉晉湖廣咸寧知縣缺九字 值朝廷用師討播

咸當其衝公劑量得宜兵餉不加播師宿飽武缺七字

治行為楚中第一當內遷矣邑有趙孟徐三家皆黷

貨人也缺四字 監司莫敢忤其意公毅然日朝廷設令

衛民顧剝民以事大官乎缺五字 以待豪強屏息三家

銜之趙尤缺十字 江橋功甚鉅會趙為吏部索蚨不應

遂還擠安化安化新造邑也前令多缺三字 避廨舍有

崇不宜居公曰妖不勝德卒居之上官議遷邑治公

缺三字 衙倉庫獄七十餘閒官鏹不足以俸佐之時方

繕缺二字 奉命採木作令三載半為涪州得材一千有

奇而民不擾初安化戍卒以缺四字 導苗缺五字 遺棄以

蔽辜公白兵憲劉公嚴失事之罰犯無赦兵苗獲戢

邑無射策甲科者有之自余始公之教也公為吏

嚴而不殘不局缺六字 事一錢無所私利興害革視官

猶家也民之愛之如父母也當擢得畱歡聲動地至

今猶思之權關贛州有閩商於江中溺缺 百錠缺四字

越境來訴公缺六字 以其半為公壽不許商迺飾儲潭

廟而勒其事於石其廉察皆此類也公所居無赫赫名去輒曰思新興安化皆碑其績不獨贛州始

缺五

及歸所居僅庇風雨祀先恪謹恭其兄

缺四

訓子姓

以禮督課考成伯子光允猶子光祖相繼舉於鄉尤負識

得趙嗣芳寧州得張正道劉廷祚皆躋通顯不佞仰錄錄負公多矣九江瀕海多盜當塗奉公為約長化

導其人輯會約一書歲時

缺五

申明之表正鄉閭有

王彥方太邱長之風宰邑者皆嚴重焉里人受蔭垂二十年及卒咸咨嗟流涕云配曾孺人知州曾儲孫

女父宏彝母林氏幼好讀論語善鼓琴年十九歸公

事翁媪得其歡心公什九宦游創室訓子皆成其志

中外諸媼下逮臧獲恩禮周渥癸卯覃恩封孺人公

之宦寧州也孺人選一姬侍公將就道矣公以書力

卻垂老不置媵妾論者兩賢之公老年多病孺人躬

侍湯藥歷寒暑不倦平居無妄言怠容足不履中庭

事神祇務竭誠不詔不瀆嘗曰人能隨事盡道子孫

效之必昌幽有鬼神猶明有聖賢皆呵護善類若為

不善而佞佛持戒得罪反深見理明確宗戚欽之生

男二長光允乙卯舉人官戶部主事娶知縣陳超然

女次光衡邑廩生娶憲副譚維鼎孫女皆先卒女一

適孝廉盧雲之子盧炯然孫男四人汝楫邑庠生汝

杞允出汝棟邑庠生汝榮衡出曾孫今二人公生嘉

靖戊午年二月初九日午時卒崇禎己卯年七月二

十一日子時享壽八十有二孺人生嘉靖己未年十

月缺三日巳時卒永歷丁亥年三月初九日缺時享

壽八十有九汝柑等以永歷庚寅年閏十一月十一

日子時奉公及孺人柩合葬於里中馬山庚嚮烏虜

令缺於朝者缺出天下可以長治不亂賢人缺二邦

國殄瘁詎不信夫謹為之銘銘曰

粵有神君踵武朱邑楚粵滇黔恩流化及缺二南贛

狼虎為缺四棄令名不缺十桐鄉戴我以下

永歷四年歲次庚寅閏十一月十一日

並缺

題名碑錄程國祥應天府上元縣人萬歷三十二年甲辰進士田俾見上祠宇譜

儒士冠帶復庵公妣郭氏繼妣曾氏合葬墓在本鄉蝸山

鄉志作嘴西辛嚮合素公養素公耐葬墓內並詳下

襟宇公妣關氏合葬墓在本鄉象山庚嚮敬吾公耐葬墓內詳下墓地闊

一丈長一丈三尺

廩生惺宇公妣陳氏合葬墓在本鄉蝸山鄉志作庚嚮墓

域明崇禎元年戊辰建墓誌銘撫州知府黃應秀撰

明廩生惺宇朱公偕配安人陳氏合葬墓誌銘

賜進士出身中憲大夫江西撫州府知府前戶部

貴州清吏司郎中 欽差監督山東河南兩省

糧儲兼管漕運通家眷姪黃應秀頓首拜撰

公諱繼鳳字肖陽號惺宇別號五如始祖由南雄珠
璣巷遷於南海九江上沙里曾祖文錦靈川博士祖
宗程父學度子三人公其長也少穎異絕倫爲季父
保昌司訓朱公潤期許弱冠綜羣書攻二戴 神宗
皇帝登極羅旁山寇反側兩粵開府殷公正茂討平
之命立東安西寧縣徵我廣南海人士爲庠序光公
哀然進選西寧庠生於督學支公可大繼授廩餼於
督學陳公璧而公不以文藝先德行孝事二尊人定
省勤而溫清謹伯茂才這年將耄兩子先逝公以事
父者事之日有三朝之禮及其瘡也問寢視膳葯味
親嘗送終之禮動遵古訓與同袍諸人結雅言社於

牛山麓卽太史余公孟麟所題釋思堂處也連年論
文相嗣而蜚聲科甲如金部余兄黃應舉孝廉鄭公
融等皆公麗澤之益也八戰棘闈不售士林惜之公
無愠色所著有詩賦全集中秘曾公仕鑑愛而奇之
叔中憲公讓養高鄉園公以猶子過侍輒竟日劇談
中憲公嘉其力能體驗云歷年旣久奄及歲薦竟以
天年不逮悲哉公生嘉靖庚申年八月十五日辰時
卒於萬曆甲寅年十二月二十八日申時享年五十
有五配孺人陳氏順德北華村高士陳尼恭仲女迺
御史陳公珺之孫女也孺人生嘉靖乙卯年十一月
初六日子時終於萬曆戊午年七月初七日子時享

壽六十有四男二長璧南海庠生娶大同郭氏繼娶
 本鄉陳氏次環儒士娶本鄉趙涌曾公偉之孫女女
 一適甘竹逸士譚育德孫男缺人孫女缺二子孫蕃
 昌厥後未艾長男璧以弟環之先卒也奉公與孺人
 柩附葬於里中蝸岡坐甲嚮庚之原余與長公茂才
 璧雅同筆硯一十餘載同進庠序昕夕論文業蒙公
 之麗澤今公與孺人葬誼當執紼王事靡盬但以辭
 表其行而為之銘銘曰
 烏虜翁乎儒林赫赫沛國之英萬夫之特閨幃媲美
 克相家業女中師表澤垂奕葉蝸山之陽雙玉斯藏
 我為是銘寔熾寔昌

崇禎元年歲次戊辰

缺月缺三日

廣東通志黃應秀南海縣人萬曆四十七年己未進士亦見九江鄉志

庠生涵宇公妣曾氏合葬墓在本鄉蝸山

鄉志作花山庚嚮墓

域明崇禎十七年甲申建唐王二年丙戌

即國朝順治三年

國朝乾隆三十四年己丑脩墓誌銘無錫教諭從姪伯

蓮撰

明庠生涵宇朱公偕配安人曾氏合葬墓誌銘

乙榜進士直隸常州府無錫縣儒學教諭從姪

伯蓮頓首拜撰

公諱繼芳字肖恩涵宇迺其號也宗派自始祖獻謀

公繇南雄遷於南海九江至公為八世孫即綱齋公

諱文錦爲廣西桂林府靈川學廣文厯署興安義寧
兩縣知縣之曾孫祖宗程父學度爲鄉善士公兄弟
三人公居仲幼穎而敏弱冠進西寧庠爲督學羅公
所首拔與刑部黃君應舉孝廉鄭君融暨先君兄弟
結雅言社於牛山麓先君視公如同氣伯蓮視公爲
猶父三善兼全四德共勵詩文缺二字友愛逾深公持
躬廉介接物和藹且建祠宇以妥先靈尙推解以濟
貧乏於世情得失淡如也爲社中約長二十餘年公
正服人遺德餘澤至今老少猶稱道不衰後嗣克昌
實賴公所貽云配曾孺人迺趙涌逸士曾維缺公之
女孝敬庭幃視躬淑慎儉勤素著愛利及人所謂萊

婦鴻妻令德與齊是也公生於隆慶丁卯年八月十
三日申時終於天啟癸亥年七月十三日巳時享年
五十有七孺人生於隆慶丁卯年十月初四日丑時
終於崇禎丁丑年五月十八日辰時享壽七十有一
男二人長宴府庠生娶譚氏次瑤業儒娶黃氏女一
適府庠生吳缺二字孫男八人國臣邑庠生娶關氏國
維業儒娶關氏國材府廩生聘曾氏國權國綱國紀
國經國柱俱業儒孫女四人曾孫二人俱幼方興未
艾公與孺人卜今崇禎甲申十月十三日未時合葬
於蝸山坐甲嚮庚之原蓮習公行誼最悉故誌而銘
之銘曰

天佑世德誕生我公雄才碩德品高道隆性成孝友
文行可風齊徽二南媲美前哲茹藿甘藜同心固結
外正內賢金瑩玉潔維山與高維水與長縣縣奕奕
毓秀騰芳永沾福祿悠久無疆

崇禎十七年歲次甲申十月十三日

海玉公妣陳氏合葬墓在本鄉蝸山

鄉志作花山

庚嚮墓域明

桂王二年戊子

卽國朝順治五年

建墓誌銘新寧知州曾陳詩

撰

墓地闊一丈長二丈

明逸士海玉朱先生偕配安人陳氏合葬墓誌銘

奉訓大夫知廣西新寧州事前雲南同考試官

通家眷弟曾陳詩頓首拜撰

海玉翁性味純諱家聘字肖湯海玉其別號云宋季
有諱元龍者自南雄徙南海九江上沙里是為朱氏
始遷之祖六傳而至文錦號綱齋任廣西興安知縣
文錦生宗程宗程生學度號粵軒卽公文也公天性
孝友兄弟三人長曰繼鳳次曰繼芳皆諸生長候貢
矣公以學不售輒歎曰人生寄耳何必祿養方為孝
乎吾翁嗜酒儻得子母錢成足吾翁杖頭費膝下盡
歡吾願畢矣於是治生產未幾豐比陶朱日醉父以
醪醴延師教子周人之急如饑渴荒年為粥賑饑多
營置嘗業以供俎豆公族貴盛科甲相望明經文學
常數十輩莫不稱公善治家是亦為政云公生隆慶

辛未年六月二十七日子時卒於天啟乙丑年三月二十六日巳時享年五十有五配陳氏太和鄉左源陳公長女溫厚貞靜孝事二親和於妯娌勤儉宜家
和丸訓子生於隆慶癸酉年十一月三十日未時卒於順治癸巳年十二月十一日戌時享壽八十有一
丈夫子四長琰娶龍山蘇埠周氏次璐次璿衡廣庠生次璣業儒皆娶本鄉關氏女一適洛口關應鼈孫
殿魁殿佐琰出殿采殿賡殿昇殿孚殿獻璐出熊夢熊貽熊詵璿衡出洪任洪俊洪傑璣出曾孫龍耀琰
之子出公先戊子年三月初一日未時葬於本鄉蝸山枕甲趾庚之原從父塋也至甲午年十一月十六

日寅時諸子奉母陳氏合焉請碑銘於曾子曾子曰
余先子與公伯萊洲公同學最知厚異姓骨肉也公
叔廣文碧潭公兄惺宇公皆余業師而從叔太守綱
庵公師余祖友余父視余兄弟猶子余從兄戶部洞
庭爲綱齋公之外孫公從兄刺史湛一公爲余從姊
夫余兄孝廉乾義又爲湛一公從妹夫而綱庵公之
孫贈少司馬微龕戶兵垣淨煥湛一公之子計部松
蘿姪別駕海若皆余筆硯社友公之子乾齊於余仲
弟爲子女之嫻故公之行誼不俟按狀悉也遂不辭
而詳碑焉銘曰

蝸岡之地有前識兮爲爾朱氏世宅安且吉兮福爾

子孫昌熾縣縣兮

順治十一年歲次甲午十一月十六日

廣東通志曾陳詩南海縣人崇禎三年庚午舉人亦見九江鄉志

廣廷公妣關氏合葬墓在本鄉象山丁午嚮

附葬碧石潭公墓

南海九江朱氏家譜卷八終

