

LICHENES HELVETICI
EXSICCATI.

EDIDIT

LUDOV. EMAN. SCHÆRER,

V. D. M. ECCLESIAE OLIM LAUPERSVILLANAE NUNC BEMPENSIS PASTOR, SOCIETATUM NATURAE SCRUTATORUM HELVETORUM, UNIVERSAE HISTORIAE NATURALIS WETTERAWENSIS, PHYSICES ET HISTORIAE NATURALIS GENEVENSIS, REGIARUM BOTANICARUM, QUAE RATISBONAE ET EDINBURGI FLORENT, SODALIS.

Fasciculus XXI.^{us} et XXII.^{us}

N.º 501—550.

BERNÆ 1847.

Prostat in Belp, pago Helveto-Bernensi apud editorem;
in Commissis Bernæ apud J. J. BURGDOFFER; Lipsiæ apud FR. FLEISCHER.

CONTENTA VOLUMINE XI.º

Fasciculus XXI.

Fasciculus XXII.

- | | |
|---|--|
| <p>* 501. Isidium lævigatum. ACH. 502. Calicium stigonellum. ACH. 503. » disseminatum α. <i>patelliforme</i>. SCHAER. 504. » » β. <i>subpedicellatum</i>. SCHAER. 505. » lenticulare α. <i>quercinum</i>. SCH. * 506. Arthonia pruinosa. ACH. * 507. » forma <i>spilomatica</i>. FW. 508. Peltigera resupinata γ. <i>papyracea</i>. FR. 509. Stereocaulon paschale β. <i>condensatum</i>. SCH. 510. Cladonia pyxidata 4. neglecta β. <i>symphy-</i> <i>carpa</i>. SCHAER. 511. » Papillaria A. <i>clavata</i>. SCHAER. 512. » » B. <i>molariformis</i>. HOFFM. 513. » stellata β. <i>ceranoides</i>. SCHAER. 514. » » b. <i>adusta</i>. SCHAER. 515. Opegrapha scripta η. <i>elegans</i>. SCHAER. 516. » atra η. <i>vulgata</i>. SCHAER. 517. » » γ. <i>obscura</i>. SCHAER. 518. » cymbiformis β. <i>phaea</i>. b. <i>brunnea</i>. SCHAER. 519. » 2. <i>hebraica</i>. b. <i>chlorina</i>. SCHAER. 520. » δ. <i>fraxinea</i>. SCHAER. * 521. Verrucaria hydrela. ACH. * 522. » æthiobola. FR. * 523. » chlorotica. ACH.</p> | <p>* 524. Verrucaria macularis α. <i>contigua</i>. SCHAER. 525. » » <i>carpineae</i> PERS. 526. Lecidea sphaerica. SCHAER. * 527. » » <i>turgida</i>. SCHAER. 528. » » <i>punctata</i> β. <i>rugulosa</i>. SCHAER. 529. » » η. <i>denudata</i>. SCHAER. 530. » » <i>enteroleuca</i>. ACH. * 531. » » <i>goniophila</i>. FLK. 532. » » <i>flavo-virescens</i> β. <i>alpina</i>. SCHAER. 533. » » <i>leucocephala</i>. A. <i>globulifera</i>. SCH. 534. » » <i>c. patelliformis</i>. SCHAER. 535. » » <i>D. denudata</i>. SCHAER. * 536. » » <i>holomelæna</i>. FLK. 537. » » <i>aurantiaca</i> α. <i>salicina</i>. SCHAER. * 538. Parmelia atra ν. <i>areolato-verrucosa</i>. SCHAER. * 539. » » <i>coarctata</i> ν. <i>Brujeriana</i>. SCHAER. 540. » » <i>pallida</i> β. <i>angulosa</i>. SCHAER. 541. » » <i>parella</i> γ. <i>tartarea a saxorum</i>. SCHAER. * 542. » » <i>rubelliana</i>. ACH. * 543. » » <i>Hæmatomma</i>. ACH. 544. » » <i>varia</i> β. <i>sarcopis</i>. ACH. * 545. » » <i>elegans</i>, <i>transiens in murorum</i>. 546. » » <i>hypnorum</i>. ACH. 547. » » <i>Acetabulum</i>. FE. * 548. » » <i>Mougeotii</i>. SCHAER. 549. » » <i>parietina</i> ν. <i>lychnea</i>. FR. 550. » » <i>pulmonaria</i> b. <i>pleurocarpa</i>. ACH.</p> |
|---|--|

NOTA. Numeri asterisco notati in cistula volumini adnexa quærendi sunt.





502. *Calicium stigonellum*. ACH.
Spicil. p. 3. 226.
Specimina gallica ded. cl. MOUGEOT.



503. Calicium disseminatum α . patelliforme. SCHAER.
Spicil. p. 228. (C. microcephalum.)
Ad truncos putridos in sylvis montanis.



504. Calicium disseminatum β . subpedicellatum. SCH.
Spicil. p. 228. (C. microcephalum.)
Ad pinum piceam in m. Gurnigel.



505. Calicium lenticulare α . quercinum. SCHAEER.
Spicil. p. 235.
Ad Quercus.



506. *Arthonia pruinosa*. ACH.
Spicil. p. 245. 558.
Ad Quercus circa Vire cl. PELVET.



508. *Peltigera resupinata* γ . *papyracea*. FR.
Spicil. p. 270. 560.
Ad ramos abietinos locis opacis.



509. Stereocaulon paschale β . condensatum. SCHAER.
Spicil. p. 273.
Specimina gallica dederunt cl. MOUGEOT et PELVET.



510. *Cladonia pyxidata* 4 *neglecta* β . *symphycarpa*. SCH.
Spicil. p. 293.
Ad terram circa Brujerium cl. MOUGEOT.



511. *Cladonia Papillaria* A. *clavata* SCHAEER.
Spicil. p. 305.
Ad terram in ericetis circa Brujerium.

512. Cladonia Papillaria B. molariformis. HOFFM.
Spicil. p. 305.
Ad terram in ericetis circa Brujerium.





513. *Cladonia stellata* β . *ceranoides*. SCHAER.
Spicil. p. 42. 307.
Ad terram in ericetis circa Brujerium.

4. *Cladonia stellata* β . *ceranoides* b. *adusta*. SCHAER.
Ad terram in sylvis circa Brujerium.





515. *Opegrapha scripta* η . *elegans*. SCHAER.
Spicil. p. 323.
Ad Fagos prope Brujerium; misit cl. MOUGEOT.



516. *Opegrapha atra* η . *vulgata*. SCHAER.

Spicil. p. 326.

Ad truncos abietinos in sylvis montanis horridis.



517. *Opegrapha atra* v. *obscura*. SCHAER.
Spicil. p. 326.
Ad Fraxinos prope Kehrsatz.



§ 18. *Opegrapha cymbiformis* β . *phaea* b. *brunnea*.

SCHAER.

Spicil. p. 329.

Ad Fraxinos vetustos prope Kehrsatz.





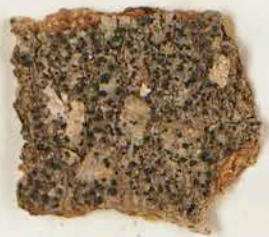
519. *Opegrapha cymbiformis* β . *hebraica* b. *chlorina*.

SCHAER.

Opegr. chlorina. PERS.

Ad truncos quercinos locis humidis.

520. *Opegrapha cymbiformis* δ . *fraxinea*. SCHAER.
Ad Fraxinos supra Kehrsatz.



525. *Verrucaria carpinea*. PERS.
Spicil. p. 342.
Misil cl. MOUGEOT.





526. *Lecidea sphaerica*. SCHAEER.
Spicil. p. 119. 192.
Ad terram prope nives aeternas.



528. *Lecidea punctata* β . *rugulosa*. SCHAEER.
Spicil. p. 154.
Ad Tiliis in valle Travers.



529. *Lecidea punctata* η. *denudata*. SCHAER.
Spicil. p. 154. 201.
Ad ligna denudata in Alpibus.



530. *Lecidea enteroleuca*. Ach.

Spicil. p. 155. 201.

Ad Quercus et Fagos supra Mülhausiam.



532. *Lecidea flavo-virescens* β . *alpina*. SCHAER.
Spicil. p. 162.
Ad terram summarum Alpium.



533. *Lecidea leucocephala* A. *globulifera*. SCHAEER.
Spicil. p. 340. 563.
Ad truncos abietinos in m. Gurnigel.



534. *Lecidea leucocephala* C. patelliformis. SCHAER.
Lecid. abietina ACH. *Syn.* p. 30.
Ad truncos abietinos in m. Gurnigel.



535. *Lecidea leucocephala* D. *denudata*. SCHAEER.
Ad truncos abietinos in m. Gurnigel.



537. *Lecidea aurantiaca* α . *salicina*. SCHAEER.
Spicil. p. 186. obs. 3.
Specimina gallica misit cl. MOUGEOT.



540. *Parmelia pallida* β . *angulosa*. SCHAER.
Spicil. p. 397.
Ad arborum truncos.

541. *Parmelia parella* γ . *tartarea* a. saxorum. SCHAER.
Spicil. p. 400.
Ad saxa granitica in Vogesorum m. Hohneck.





544. *Parmelia varia* β . *sarcopis*. Ach.
Spicil. p. 410.
Ad ligna demortua.



546. *Parmelia hypnorum*. Ach.

Spicil. p. 567.

In summis Alpibus ad terram.



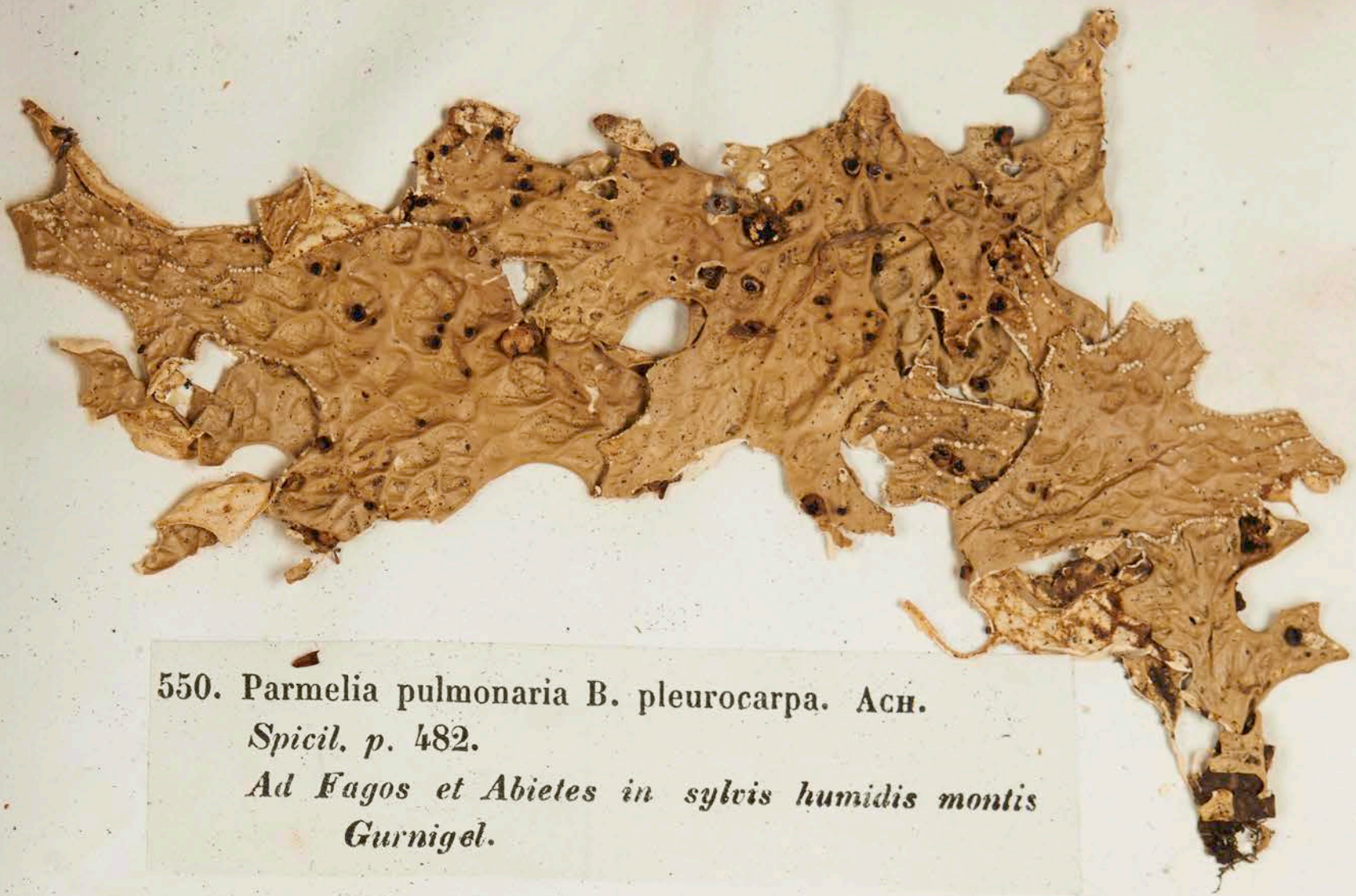
547. *Parmelia Acetabulum*. FR.

Spicil. p. 463.

Ad arborum truncos circa Brujerium.

549. *Parmelia parietina* v. *lychnea*. FR.
Conf. Spicil. p. 478.
Ad arborum truncos locis apertis.





550. *Parmelia pulmonaria* B. *pleurocarpa*. Ach.

Spicil. p. 482.

*Ad Fagos et Abietes in sylvis humidis montis
Gurnigel.*

