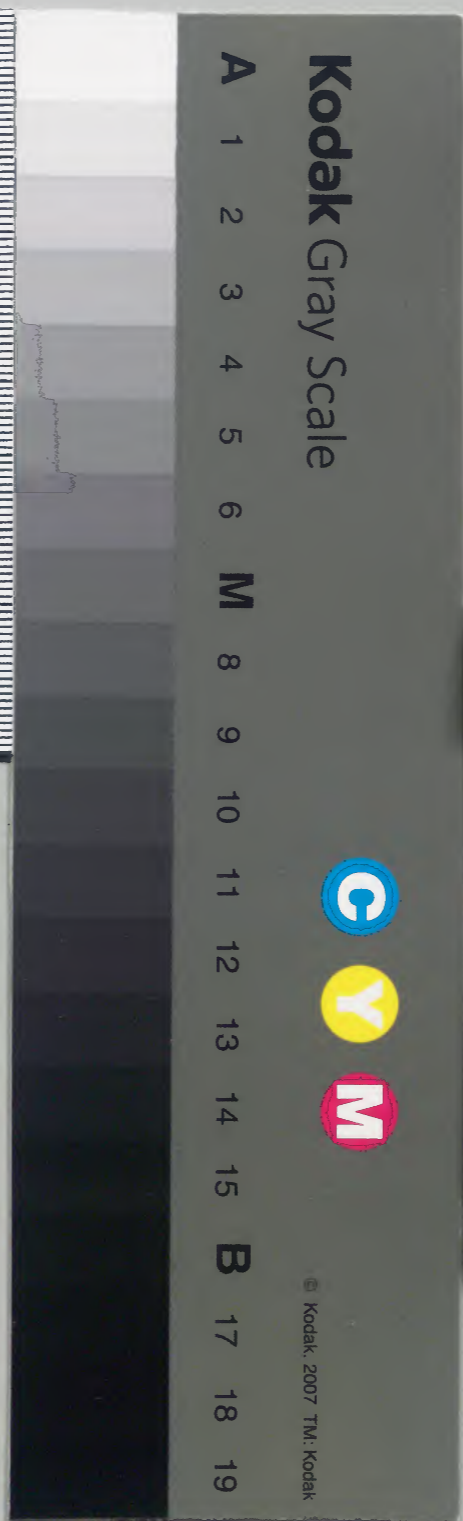


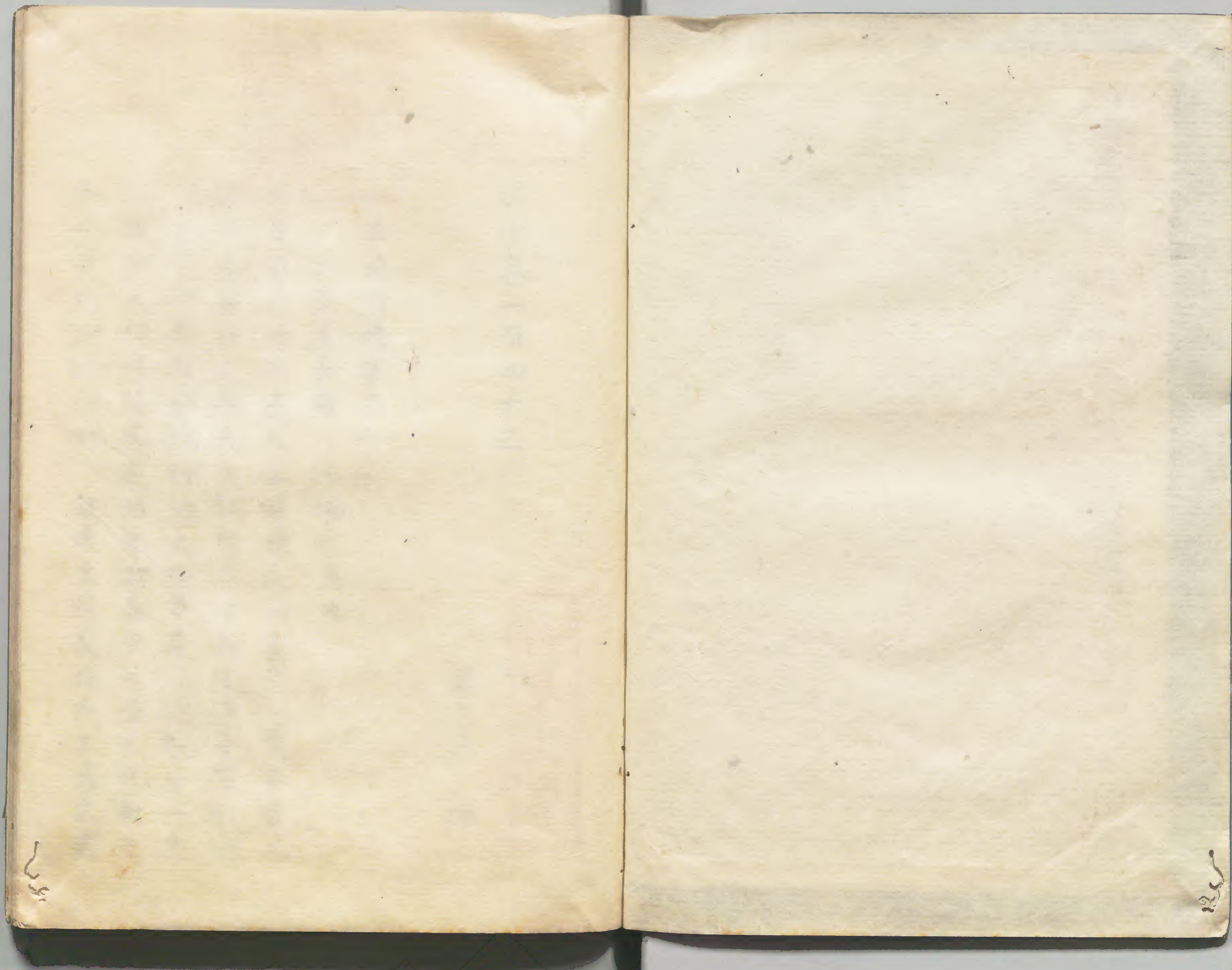
日本野史

和書門類	一五九〇	二〇〇	二〇〇
函	架	冊	冊

內閣文庫	和書類	一五九〇	二〇〇	二〇〇
函	架	冊	冊	冊

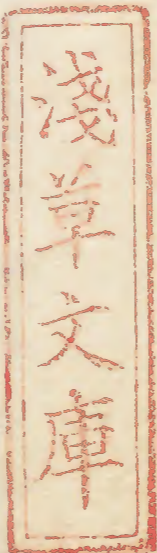
內閣文庫	
番號	和 15190
冊數	200(109)
函號	139 3



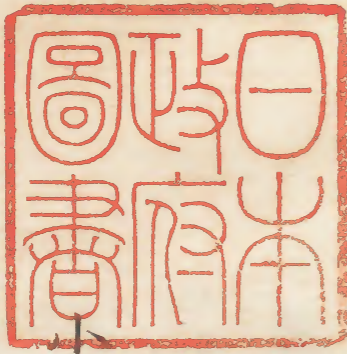




野史卷一百四十三



源忠彥 修



武臣列傳第五十一

小笠原長時

信嶺 吉次

長忠

小笠原長時信濃人也姓源氏開善寺入道貞宗之

後改康累任大膳大夫叙從二位為信濃守護小笠原家

譜永享四年授射取術於大將軍義教足利家譜十一年

攻鎌倉又征伐結城遂陷之擒春王丸安王丸斬之

垂井道場足利家譜小改康生特長持長生清宗清

宗任大膳大夫兼信濃守叙後五位上

○小笠原家譜或云清宗一夜如廁有物劫之清宗拔劍斬之乍得狸隻少時狸來哀求清宗曰既斷求之何為狸曰我有靈藥若幸賜之則接續之清宗返與明宵狸來接手如故清宗奇之受其傳方頗涉恠異故姑附焉

是為長時高祖父曾祖父長朝歷任大膳大夫信濃守文明十年清宗卒再從弟改秀居伊那城祖長朝之他襲林館士臣不能捍禦母氏某携累景傳文書遁走牧島改秀徙居府館國人不服竟講和親迎立長

朝自避居伊那鈴岡譜文明七年修大造物足利祖

父貞朝父長棟累任大膳修理大夫信濃守叙從四位下長時小字豐松凡元服稱又二郎任右馬助大膳大夫兼信濃守叙從五位下與武田氏戰累年雌雄及信玄嗣立屢廻計策招誣訪賴重為姻戚長時聞之謂誣訪之地為我襟喉不可不伐也乃率兵縱火攻上野原城賴重告急於甲信玄為後援次葛木板垣信方飯富虎昌為之先鋒抵青野長時亦領兵雇諏訪令仁科伊那坂西等為先鋒戰克獲首五百餘級賴重出而降收質而還無幾賴重拜而屬甲為

方

信玄先鋒來攻箕輪城長時為後援出次龍崎敵社
塞中途屢伐屢前行遲箕輪不得保遂降敵家譜天文
年中諏訪賴重為甲被誑自殺統下皆歸甲家譜諏
信玄使板垣信方為諏訪城代家譜長時怒率兵
圍攻之及城陷信方避將去長時統下仁科道外清
得諏訪城不聽道外憤怒携所部而去會信玄來援
旦甲人誘長時部下山邊三村斷長時歸路長時與
甲兵遇諏訪嶺一日六戰得羸五回迄六回長時與
信玄相接將破之山邊三村兵二千自後相襲前後
夾擊長時遂戰潰親戚宿臣多死之長時脫走踰平

瀨赴村上義清葛尾城軍議信玄乘弊取林館更築
深志城今日向宗英為城代家譜

○今按此際未詳年月天文二十二年五月六日
七日拮捩原之戰長時部下死者二十餘人退保
深志城十日信玄圍深志城長時力屈乞和致城
而去

長時家人大甘平瀨等各構寨拒禦信玄義清為長
時募兵甲裨將馬場信春出自候大甘大炊助亦欲
迎長時抵假屋原嶺大炊未知其為敵遣使謂曰頃
聞義清驅聚國人為迎長時我備為信春伴應曰今

將攻深志請為先驅入馳使於深志曰歎今對城請
相擊烏是以深志兵出夾擊之大炊士平尽死傷僅
脫走信春進屠大甘城又攻平瀨拔之平瀨某死之
而義清為長時欲伐深志次多峯原長時次小室率
國人來歸者二千餘攻山邊三村及鹽尻等悉除之
與義清相議攻深志預定軍列會信長攻葛尾義清
驚遽乘夜引去長時悔憤而不及信玄使第信繁率
兵攻葛尾自成深志後援次日黎明長時部下聞之
脫走者千餘長時率餘兵一隊與甲前鋒飯富虎昌
等相戰長時先下令曰今日死期一人莫脫走乃視

揮刀斬敵十八騎他日號曰曹裂後者各死戰遂破
走信玄追到上野原獲首三百餘唱捷于奴苗手川
長時歎微運將自裁二木豐後諫曰將師自殺則有
誰字報讐臣中塔城地雖窄少有兵三千糧亦可保
五年靖據之謀再舉矣乃俱入中塔信玄不誣日而
來攻長時率兵二千擊走之山邊三村仁科等反徒
送粮天梅過謝罪不聽信玄再來攻二木豐後騎駿
擊戰飯富虎昌遣人問其馬可售耶否豐後對曰下
物何如虎昌曰任意矣曰我所欲者反賊暨信玄之
首耳虎昌怒激相戰三合長時亦率兵悉屠殺反賊

勢頗張信玄亦率師戰于小室原不利而入中塔而
後義清與信玄戰潰犇越後依賴上杉謙信家譜信玄
遣使謂長時曰信濃悉歸我麾下卿雖孤守不可久
保矣幸有同族之親若屬麾下則復故邑矣長時對
曰祖先雖同胞武田為兄小笠原為弟我累世朝
禁闕服幕府不與國人奇我今雖微屬彼麾下則是
辱祖先也弗聽家譜長時據中塔三年國郡皆服
信玄旦絕外援與宿臣議去國而奔越後賴上杉謙
信謙信善遇之而辭謙信欲往京師令二木豐後還
國歷伊勢赴京師當是時技屬三好長慶執幕府權

厚遇之令竭大將軍義輝賜河列高安田十七處為
給料或居撰列芥川家譜武隱武隱永祿八年三好氏族弒
義輝京畿撥亂長時避托居伊奈邑主河原田盛繼
又憑蘆名盛氏如會津使子貞慶往屬織田信長家譜
武隱天正十一年二月有侍臣與長時妾併心弒
長時於星野味菴宅時年六十五家譜藩翰武隱
武隱所殺武隱武隱通武隱行武隱弒武隱法名麟翁正麟家譜子長隆武隱稱右
馬助次貞次初為僧還俗亦稱右馬助次貞慶次長
賴稱上総介家譜
貞慶少字小僧元服稱喜三郎家譜後稱右近大夫

家譜潘為人質優才智長時鍾愛自幼不離側累世
射馭法悉傳焉家譜貞慶年少從父漂萬永祿四年三
月與父及族賴貞適京師憑三好長慶竭幕府是時
權大納言源晴通我招賴貞令馭駿府所產沛父驥
賜高安莊為給料授射馭法於幕府武德編年集永祿
八年三好黨作亂長時避之會津貞慶往虜織田信
長藩雜考或潛歸信濃雖募故舊國人不得志
又往京師密謀恢復天正十年春木曾義昌叛甲而
歸信長信長使子信忠率師入甲伐武田氏滅焉以
木曾郡及深志予義昌無幾信長信忠遇弒甲信撥

亂貞慶竊受 東照宮命創業記○夏日記舊携宿
臣溝口美作入信濃潛居鹽尾驅聚舊好士民來歸
者繼至貞慶率之攻深志城義昌不能捍禦乞和親
貞慶送家人百束掃部為質義昌收之致城而去瀨
黑王德寺僧率眾急追逼奪掃部義昌僅脫還木曾
貞慶初生僅二歲去國歷三十三年而得入深志城
更荒松本城馳入於會津具狀迎父長時是日居湏
先長時已遇弒家傳貞慶聞上杉景勝大舉入信
濃無國人高坂富貞真田昌幸等送款于景勝藩編
成年集景勝率步騎四千五百入信是時北條氏直將

師四萬八千克厩橋之戰踰碓氷嶺而侵掠信濃貞
慶等畏怖叛越而附相與景勝戰歷屋代河中嶋而
次善光寺景勝涉千曲川而進氏直初與昌貞相約
賴其內應而前車發覺昌貞遇殺氏直退師于甲而
與東照宮相抗初宮聞貞慶徇木國令奧平信
昌率兵來援貞慶却叛宮屬氏直信昌聞之途還
九月貞慶率兵三千次川中島攻龍王城越隊長清
野入道清龍僅以四十騎邀擊破之三藩翰譜貞慶
旋軍于鹽尻信人保科正直亦通東照宮襲貞慶
陣而獲背級又氏直入甲與族氏勝併兵五萬五千

與宮師七千自七月初至十一月大小挑戰七十
餘回遂不得克貞慶次鹽尻見機叛相再歸宮氏
直亦送款宮而班師十二年宮援織田信雄與
羽柴秀吉抗衛貞慶亦竊通秀吉藩翰譜十三年十一
月石川數正去岡崎而奔畿甸携貞慶質而行十二
月貞慶率兵三千攻高遠城焚其郭保科正直出而
拒之藩翰譜國史實錄十四年夏關白秀吉與東照宮行
成八月貞慶清渴宮聽之藩翰譜十五年正月酒
井忠次携貞慶昌幸而適京師藩翰譜十八年秀吉征
伐相貞慶獲罪先是尾藤知定獲罪于秀吉是役貞

慶携知定後師八月秀吉誅知定而奪負慶封邑藩

譜是歲東照宮入江府負慶子秀改賜古河城史

負慶老古河文祿四年五月卒五十歲家譜法名

以清宗傳号大隆寺家譜子秀改

秀改小字幸松凡天正九年加元服於新羅祠前在

江称信濃守改上野介兵部大輔家譜天正十八年父

負慶坐事除邑秀改往事東照宮以舊家故善待

之尋以孫女妻之是為峯島夫人夫人者騰雲世子

信康之女也以古河城下邑二萬石賜秀改藩

庚子役守宇都宮城羅郭藩慶長十八年十月後

封松本城邑八萬石逆實深志也藩大

坂冬役守松本城軍難夏役起率兵後師五月六日

若江之戰秀改與种原康勝陣于吉田與木村宗明

戰敗之見升伊直孝酣戰將赴戰前有沼軍監藤田

信吉止之曰期猶早矣敵衆多我師必敗茨而援則

得贏多矣故不進敵敗走不及而止直孝以為秀改

怯矣在則不言秀改慚悔橫田夜坊本多忠朝

見曰岩田之戰我誤信吉之言不及戰為康勝彼先

駭慚愧最甚明日我有進死一尺無退生一寸忠朝

曰我冬役陣前有沼不得前頗違旨者再為我深悔

明日必不聞收螺矣元寬日記七日秀政及子忠脩
忠政保科正負内藤忠興等為東照宮前軍秀政
父子從騎三千進列于阿倍野路分為三段中間有
溝隍城兵列旗整隊相挑于刻真田幸村出健步衝
秀政左隊秀政追兵會武田永應陣于天王寺東門
毛利勝永遣人少令退次秀政隊下以為城兵色蕩
乃先登而進永應等敗退秀政踰溝隍而挑城兵作
鶴翼勝永等橫衝秀政左隊秀政自揮十字槍多刺
敵槍折把從騎槍下騎奮戰深傷從者負而退忠脩
見之奮勵揮槍死戰城兵為之辟易淺井長房福島

正守等馳至圍忠脩叢刺足絕于地族政直等救而
還尋皆死忠政望見下騎將救兄血戰城兵來聚忠
政折槍把刀當敵敵前後夾擊遂傷數創而陷于隍
敵競來延槍暗衝或入隍將斬忠政家人澁田見旋
殿安積覺兵衛等迅擊拂敵扶忠政免此日所從士
二木政成岩波負重森尾累重橫川正吉等二百五
十人皆死生還者希也秀政被扶歸久寶寺陣東
照宮賜施藥院宗伯山岡五郎作坊父子創造日暮
秀政微息問左右曰信濃者答曰死嗚咽息絕時年
四十七大坂記武德大法名義叟宗玄號臨濟寺

寺牌 七男二女長女 東照宮養之適蜂須賀至鎮
次女 台德公養之配細川忠利嫡子曰忠脩次曰
忠真次曰忠知次曰重直為松平重忠養子次曰貞
政稱因幡守次曰忠慶稱周防守季曰長俊或作長稱
出雲守家譜
忠脩小字幸松丸峯高源夫人所生也慶長十二年
元服 台德公賜諱字時年十四十五年叙從五位
下稱信濃守家譜補任武美姿儀大坂大坂冬役起松本
城以東山道樞要秀政守城忠脩從軍夏役反之忠
脩懷憾潛赴大坂從父自搦犯命不悞昔未聽謁見

五月七日為父前驅奮戰于天王寺東門重創歸陣
舍老二木政成曰保命不得全體不如死臣請為先
導乃自殺忠脩尋自殺大坂日記時年二十一大坂
今按二十四元服年子長次小字幸松丸元和三年
紀宣二十二當考 子長次武家寬永二年叙從五位下
賜播列龍野田六萬石補任寬永二年叙從五位下
稱信濃守家譜九年從封中津城前加邑二萬石武家
補任寬文六年卒年五十二家譜長子長章或作
翰譜叙爵稱上總今依病辭嫡二子長勝嗣稱内匠頭改
信濃守取長章子長胤為嗣長胤嗣稱修理大夫元
禄十一年七月坐大不敬參府愆期邑内不治流于

小倉殊賜四萬石於長章子長圓以為長勝嗣長圓
嗣稱信濃守而卒長子長邑嗣稱造酒助享保元年
九月卒甫六歲無嗣以祖先遺功賜一萬石于弟長
興遷采邑於播磨居安志子孫世侯中興武家盛衰記藩章錄
忠真本名忠政小字春松丸譜忠脩同母弟也慶長
十二年元服 台德公賜諱字補任家譜十五年叙從五
位下稱大學助補任元和元年從父于大坂今按德川
並作年十八送推取裸馬先登與敵接戰被創數處
並作年十八送推擄戰如麻遂墮隍懸崖中掛朽木而不陷敵望見將
射銃藥焰徒燃丸不發傍人曰一少年雖生何害矣

會家人來扶戴歸陣而得愈是日與從者所獲首四
十四級德川記大坂陣首帳兄忠脩子幼猶在襁褓命使忠真
配志脩寡婦本多氏養幼兒領父遺邑橫田覺書元
和三年忠真回辭令幼兒繼家 台德公嘉獎其志
殊賜明石城十萬石於忠真後松木田于龍野六萬
石以賜幼子是為長次大坂日記寬永九年十一月
轉封于小倉城前賜十五萬石譜先是命將徒封
于會津二十四萬石忠真懇請願賜西海地於是
有命大坂日記十一年七月叙從四位下武家補任
十五年伐嶋原賊平之譜寬文初年年已老未拜

侍從歲首之慶烏帽子用紫懸綃登堂候吏糾問之
忠真不撓事不決乃三年十二月召拜侍從日記為
右近衛將監補九列探題補任家譜寬文七年十月
平年七十二天日錄法名德史勳公號福聚寺號
考有四子長曰長安稱兵部大輔依病辭嫡次長宣
稱大和守先父卒次忠雄繼父稱遠江守叙從四位
下任侍從為右近衛將監子孫相襲季真方兄忠雄
請願田一萬石仕幕府叙爵稱備中守亦子孫相繼
世戾家譜
忠知小字虎松凡忠脩忠真同母弟也慶長十九年

叙從五位下稱壹岐守武藏家譜初願信濃田五
千石仕大猷公寬永九年加食邑三萬五千石賜
採築城後豐又轉吉田城河而卒子長賴嗣稱山城守
而卒子長祐嗣稱壹岐守而卒弟長重嗣稱佐渡守
累歷諸職為老中叙從四位下任侍從加賜食邑二
萬石從封岩槻城武藏辭職致仕號峯雲統藩家譜初
元祿十年夏辟為老中秋平信庸代為京師所司代
長重再赴京師堪職務故事所司交代處死刑者多
獄吏推律以尚長重曰人性命雖最重按律令糾罪
是嚴制也罪科以有疑難繫縛固固未決以所司代

滿之故悉處死刑不仁之至也雖然亦非可遺由乃
悉放逐烏又謂朝廷大臣百寮曰某任滿辭職松
平紀伊守代補之斯人累世門曹每常侍幕府與某
莫為同日見各宜勵勉其勢迨代滿事果謂信庸曰
所司之職不加思慮今案惟攬舊尹引付日錄格例
而鑿考左右是非以裁斷公私共勿用新式洪永手
錄士林

禁松

子長熙嗣子孫三遷今治唐津城肥世炭

小笠原信嶺信濃人也其先宗康信濃守改康二男
初稱松尾五郎任大膳大夫信嶺者改康六世信貴
子小字十郎三郎稱掃部頭或作掃部大夫姑孃累
藩翰譜或作掃部助累

世居松尾城

飛城藩翰考

屬武田信玄為信玄弟信綱女

塔甲斐志

天三十年

二月右府信長伐甲信忠為先驅

入信濃遣森長一圍平八於松尾城招諭信嶺信嶺

歸降奉燧以為應保飯田城伴西星名等皆避去長

一獨追尾獲首三百餘級信忠遷營于飯島信嶺為

先導攻高遠城拔之所在城寨未服者多

廢城藩翰考三

月武田氏滅信長入高遠城信嶺執燭復城邑如故

安土日記
藩翰譜

是夏信長遇弒甲信復亂信嶺就管治定

改納款

東照宮送妻孥為質

藩翰譜

七月與酒井

忠次攻諏訪高島北條氏直率師侵入甲忠次信嶺

收兵抵甲府與相隊長大道寺政繁挑戰累日長秋
之戰屬忠次據小牧寨家譜十六年八月因東照宮
命以忠次三男為養等是為信之家譜十八年九
月更賜木莊田一萬石家譜廢城考並作武藏慶長
三年二月卒年五十二家譜藩信之嗣為左衛門佐
庚子役後台德公于宇都宮迄自山道西上遣士
卒守妻籠寨會土冠起擊平之信嶺後攻上田城而
從師西上慶長十七年加萬石徙古河城家譜尋平
于政信嗣大坂冬夏役隸酒井家次而後轉居關宿
城家譜藩子孫今居勝山城前越襲侯

小笠原長忠稱與八郎信濃源氏小笠原枝屬也

○今按小笠原系圖信濃守長清二男長房曾孫
長光稱與八郎又二郎長光子長忠稱新九郎疑
系圖所載有脫誤矣乎將長忠別人而異乎未詳
○武德編年集成逸史並云永祿七年四月小笠
原新九郎安元率其族長隆貞慶重廣等以幡豆
降清伐吉田田原以自効東照宮出兵助之六
月與酒井忠次等攻吉田決戰小原鎮實清和而
去今考太平閩承錄年譜永祿十一年封守部載
小笠原安元賜封恩遇云又同年戰小笠原與八

郎服去未洋安元與八郎同異故附族考

永祿十二年三月長忠以馬伏塚歸 東照宮 德川

元龜元年正月駿遺臣小原鎮實保花澤城為織田

信長被陷遁去長忠嘗以與有旧好憑長忠乞降

東照宮時長忠在高天神城 宮嘗憎忌鎮實故長

忠憚 宮之威欲殺鎮實而為己功捕斬首以獻

宮惡其殘忍眾亦彈指焉 君臣言行錄○國史實錄

細注三浦之下
恕有脫字

六月 宮與朝倉義景戰于姊川長忠等為先鋒

擊破之 織田家譜 天正二年六月武田勝賴率兵圍高天

神城長忠告急於 東照宮勝賴聞救援旦至鼓眾

畢登長忠善拒不屈勝賴以利誘長忠遂降于勝賴

織田家譜 天正四年長忠與甲兵戰于橫須賀見敗 德川

記 天正十年及勝賴亡拜小田原屬北條氏直十八

年七月及小田原陷長忠猶在圍中於是 東照宮

收斬烏燧

小笠原吉次 或作忠重 未詳姓氏所出稱和泉守慶長十

二年性高公子忠高薨吉次子吉久字監物嘗建忠

吉寺潛匿奧列松島聞忠吉薨抵東府殉死于增上

寺 東遷

○野史氏按京師誓願寺十在小笠原監物墳銘

去慶長十二年三月十七日法名曰果一感傍有
佐々喜内法名花王清空去蓋殉死矣未知墳墓
何故在于此

是夏辟吉次于東府賜佐倉城下食邑二萬八千石

次年秋基業作轉封笠間城陸常三萬石藩業十四

年忠吉遺臣富永丹波守戶田伊賀守松平榎津守

石見守舊科發覺沒收食邑吉久罪狀亦覺其所部

三人生伏誅吉次亦連坐除食邑廢為庶人藩業中

興盛
衰記

