

武家名目抄稿

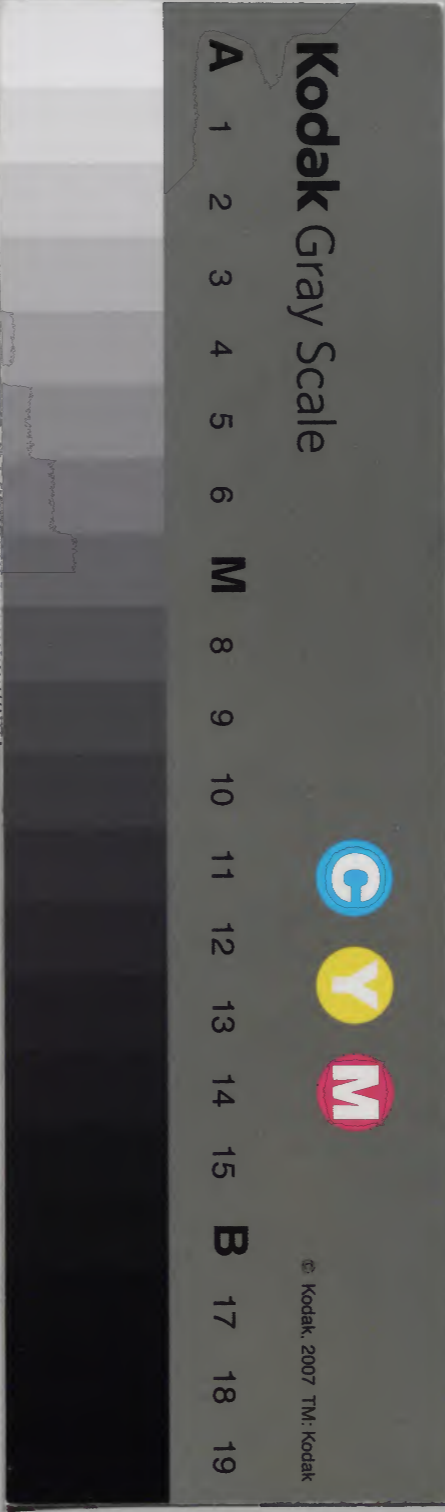
公事部

十三

和書門類	二五二〇六號	二五二〇六號	二五二〇六號
函架	八	八	八
冊架	四五六四九冊	四五六四九冊	四五六四九冊

內閣文庫	和書類	二五二〇六號	二五二〇六號
函架	八	八	八
冊架	四五六四九冊	四五六四九冊	四五六四九冊

內閣文庫	番號	和 25206
	冊數	457 (211)
	函號	153 275





武家名目抄稿第十三冊

公事部七上目錄

課役

段別課役

臨時課役

軍用課役

所役

定役



臨時役

公役

公方役

武役

武家役

守護役

御家人役

御奉公役

番役

國役

分國役

所領役

知行役

百姓役

軍役

軍役用

倉役

關役

普請役

夫役

人夫

人夫役

草夫

後家役

妻帶役

恩役

宇役

一人役

半役

諸役御免

無役

除役

德政

善政

下行

施行

諸般  
朱  
之  
皇

武家名目抄稿第十三册

公事部七上

課役

吾妻鏡元曆元年四月廿三日被遣常陸目

代御書云彼政義者殊絲惜思食者也有限

所當官物恒例課役之外可令施芳意給候

於當官物無懈怠可令勤仕之旨被含候畢

云

又云弘長三年六月廿三日辛未將軍家御  
上洛事有其沙汰被充課役於諸國御教書  
文章一曰也西海事者被仰遣六波羅  
式目新編追加云西、御家人者自右大將  
家御時守護人等住、名雖令催促大、以  
下課役給關東御下文令領知所職之輩者  
不幾依為重代之所帶隨便宜或給本家領  
流家之下知或以寺社惣官之下文令相傳欽

而今就式目多違亂出來云々  
建武式目追加云臨時課役事先例有限公  
事其外一向可停止之次月免以下所役々  
宣使補年貢也縱殊大役之時雖被充課役  
々之不可懸土民  
蜷川親元記云寬正六月二月廿四日壬寅  
土岐五郎方厂二根深五百本御返更整之  
式<sup>卷</sup>庫御狀直奉之整之六郎殿依御所望

如此同名六郎殿知行分尾州落合ハ先々  
諸公事免除事也今度号守護勘料被相懸  
果役之旨被達上聞之間近日力ヲ成御奉  
公候所詮此趣先以守護代并上使方ハ被  
申遣、、、若任及譴責者堅相支可有  
注進候尚以不可有疎略候恐々今日捲川  
出雲守、、、  
駿府記云慶長十六年辛寅八月朔日自京

都飛脚到來申云去月廿七日依為吉寅尅  
三種神器奉渡假殿之内侍所同刺主上令  
移御座於假殿則古御殿壞始洛中下人為  
課役板倉伊賀守勝重奉行之

段別課役

式目親篇追加云西國京都大番役事新補  
地断等被充段別課役之条不可然長門國  
大峰、條々下知可充彼用途之由被載之

上者縱雖有如然下知於自今以後者如先  
夫役雜事之外一向停止也云々

臨時課役

土佐國長岡郡吸江寺藏土佐國吸江庵領  
分於役夫工米并段錢之外者臨時課役事  
可被免除候由所被仰出所也仍執達如件  
永享七五月七日小笠原參河入道殿飯尾  
入道常勇花押

軍用課役

見聞雜錄云信玄子府中御馬を立  
所人數聊不敷八陣守禦之備を以本陣を  
中に御馬を馬場内藤各不殘に之を仰  
出す中歌國始と治る小に法多し七八可  
不服者ハ三件ニ一を減し夏秋を三合上  
納事一町ニ在り正に軍用課役兩年可  
令免除但成秀請之人是夜軍之進立未可



為始別云々

所役

吾妻鏡云文治三年八月四日壬申今年於  
鶴岡依可被始行於生會被充催流鏑馬射  
手并的立等役其人数以熊谷二郎直實可  
立上手的之由被仰之處直實含鬱憤申云  
御家人者皆傍輩也射手者騎馬也的立役  
人者步行也既似分勝劣於如此事者直實

雖從嚴命者重仰云如此所役者守其身益  
被仰付事也全不分勝劣就中的立役者非  
下職且新日吉社祭御幸之時召本所眾被  
立流滴馬的畢思其濫觴說猶越射手之所  
役也早可勤仕者云々  
又云同四年七月十一日乙巳六條殿御作  
事二品御知行國役者為親能奉行以大工  
國所欲被造進遠江國所役事被下御教書

今~~言~~到來則被付彼國司義<sup>定</sup>云々十二月  
卅日辛卯親能申送云六條殿造營之間所  
役屋々事致丁寧勤之由殊所蒙御感之仰  
也為公私眉目欣之旨二品太令喜悅給云  
云  
又云建久五年五月五日乙丑御所中屋倉  
菅菖蒲事可為檜皮菅所役之由被仰分年  
年改所下部等沙汰之云々

又云文應元年十一月廿五日戊午京上所  
役事有其沙汰今日被定法云々一京上役  
事<sup>附大</sup>諸國御家人恣之錢貨之夫駄談巨  
多用途於貧民等致呵法譴責於諸庄之間  
百姓等及佗條不安堵由遍有其聞然則於  
大番役者自今以後改別錢參百文此上五  
町別官駄一疋人夫二人可談催之於此外  
者~~向~~向可令停止也令定下貧數以後於日

来沙汰所之者就此負數不可加增也  
又云弘長三年六月廿三日辛未將軍家御  
上洛事有其沙汰被充課役於諸國御教書  
文章一同也西海事者被仰遣六波羅云々  
御教書云御上洛間百姓等所役事段別百  
文五町別官駟一疋夫二人可充行至富者以二町  
可准田一町下畧  
建武式目進賀國司領家年貢對捍地事和貞

二十二十 就負和式目有其沙汰地頭以下  
三沙汰  
領主不知裁件之日雖改補所職本所了貢  
失墜之餘背理致致中次後年々貢事無同  
時之裁斷者相論亦不可休之間勘合每年  
令限彼是共限永代合什下也於本所之後  
一向止地頭之所役相互可全知行  
定役  
式目新編追加云農時不可使百姓事元永

夏三箇月間私不可使之但領主等作田畠  
蠶養者為先例之定。役者今更不可有相違  
一可出百姓臨時所濟事有限所當之外臨  
時徵下事永可停止之以前兩條存此旨可  
令相觸其國御家人等之狀依仰執達如件  
文永元年四月十日諸國守護人武藏守判  
相摸守判

臨時役

式目新編追加云臨時役事殊大營之外一  
向可停止之級雖先催之不可懸百姓以地  
頭得分可致沙汰

公役

吾妻鏡云文治元年四月十五日戊辰關東  
御家人不蒙内擧无功兮多以拜任衛府所  
司等官各殊奇怪之由被遣御下文於彼輩  
之中件名字載一紙面々被注加其不可云

云下東國侍内任官輩中可令停止下向本  
國各在京勤仕陣直公。役事云々  
式目新編追加云号公。役對捍称凶徒與同  
無左右令管領同所領與耻辱及穿篋事得  
當知行人語下地遵行難治事  
建武式目追加云縱殊公。役之時雖被充課  
役々之不可懸土民  
沙石集云世ノ人主君ノ恩ヲ蒙テ忠誠有

テ身命ヲリシマ又ホトノ忠有ニ其忠有  
合戦ノ庭ニ命ヲ捨ルカ如シ中又縱ヒ大  
ナル恩アレトモ公。役多クイトナシレケ  
ケレハ我得分我クナレ是ニヨリテ身モ  
ツカレ心モクルニ之面目無事モ有恥辱  
ナル莫ク有カレルワツカノ恩ノ為ニ猶  
身ヲ捨ル習ヒ也下  
政所壁書云洛中洛外諸土藏事文母二依

類火令燒失土藏或止之或數年之間可  
被免除公役之由雖歎申族出來向後一切  
不可被許容  
大内家壁書云諸人之被官公役被定御法  
事就御勤座依去年御上洛任先例於赤間  
関御座船之事被仰付之處以浦役錢可致  
進調之由地下仁申請之間被任懇望畢然  
間彼等以相談令支配當関地下中之處或

号寺僕或号武家被官令雖派出錢候事地  
下愁訴一同云々所銓如此之族於違背公  
役者可被相支當関住居之由被仰出若及  
違乱者云在所云交名隨注進之左右可有  
殊御成敗之惣別於所々先御代以來此御  
定法歷然之處動假其主之号令輕御下知  
為、公、役、申、乱、子、細、之、輩、自、今、已、後、可、令、追  
放其所也右御定法事不可限當関一所可

為御分國中此準擬之由堅固所被仰下也  
仍執達如件延德四年五月二日  
長曾<sup>廿七</sup>我部元親百箇條云給役過上者奉行  
中へ相理以其上有様可引御急用之時者  
本軍役之外ニモ人数相力廿三可勤奉行  
へ重而遂理公役可引如此様之支候共一  
人ヲ二人引事停止之事  
増補家忠日記云天正十七年九月十八日

公大神君甲信兩國ノ人夫ヲノ甲列東郡ノ  
城ヲ築カシノ玉ヲ是ニ依テ富士山ニ在  
テ公役ヲ勤ムル甲信ノ人夫等甲列東郡  
ニ歸リ集テ城ヲ築ク  
武家諸法度云諸大名參勤作法之支續日  
本紀之制曰不預、事恣不得、族京裡  
二十騎以上不得集行云々然則不可引卒  
多勢百万以下二十万石以上不可過二十

騎十萬石以上可為其相應蓋公役之時者  
可隨其分限事

土佐國高岡郡吾井御岡崎孫六藏坪付五

十所合五段於五代四步高橋沖介上地吉井御上地兼田山

右之田地此中別而奉公心懸候間云付

候自今猶以公役以下無緩可仕者也天正

二十年三月吉日市川一衛門親忠

公方役

室町殿物語云秀吉の京都の岡其後禁裏  
を見々基いたつ王法の政たるを起し

と有り洛中の地子兼公方役と悉く教免

あり秀吉其身た伏見大坂よりたくたりたよ

里と堅く城郭を築たし

小田系元不領役帳云本光院殿元知行不

方山中考十郎百費文三崎三の百廿八費文

畧中串橋三十費文東谷畑三以上百六十八費文



公方役前くさ有之  
江北記云者方内家をかりの事六角殿大原  
殺其外一官教道を兄をあり有子細を  
家子より由を然をも公方役より者方内  
名代のきを由を家子よりあり其を形様  
ありよりあり

### 武役

叔井日記云四國備前忌播州ニテ羽柴ノ

作法ヲ聞候ニ土民ナトノ説々ニハ仏ノ  
如シト申候土民等ハノ痛ハリノ体ハ下  
々申語リテ涙ヲ流シテ候其二モ土民ノ  
内ニ武役ニ之ハキ男ヲハ撰を出シニシ  
テ扶持セラレ金銀米錢ヲヤラレ候

### 武家役

太平記云諸大名諺諸人ノ心ニ違ケル事

ハ一ニハ近年日本國ノ地頭御家人ノ所

領ニ五十分一ノ武家役ヲ毎年被懸ケル  
ヲ此管領ノ時ニ二十分一ニ十ル是天下ノ  
先例ニ非スト憤ヲ含ム處也

### 守護役

貞永式目云諸國守護人奉行事至近年分  
補代官於郡郷充課公事於庄保非國司而  
妨國務非地頭而貪地利所行之企甚以無  
道ナリ中如然之輩可勤守護役之由綴雖

望事一切不可加催

新式目云一獄舍事一官食事一兵生事以

上三箇條為守護役可致沙汰

鹿苑院殿御元服記云禁裡進物事後日有沙汰被

進之禁裏御進上金代等諸國守護役

普廣院殿御元服記云公家進金代諸國守

護役銀折敷代改所方促諸道  
下行目錄別例ニアリ

### 御家人役

吾妻鏡云文治三年九月十三日辛亥攝津  
國在廳以下并御室御領間事被定其法甲  
抑御室御領所稱數輩之寺官充催御家人  
役之由御訴詔所銓三人寺官之外可止他  
人妨之由被申御返事可相存其旨依仰執  
達如件文治三年九月十三日平  
又云建保六年三月廿三日甲午今日依為  
良辰勅使重繼參御所日次不且之間日來

不令謁給逗留之程為御家人等役每日經  
營于勅使  
東寺文書關東六波羅殿御教書案諸國御  
家人諸為領家進止之所々御家人役事相  
傳所帶雖為本所進退無指誤於被、者  
任先度御教書之旨可被注進關東侯若又  
當知行之輩於其咎出來者以御家人役勤  
仕之仁可被改補之由可被執申侯至所役

者任先例不可懈怠之由可被催沙汰之首  
可令申之状依仰執達如件寛元元年八月  
三日武藏守在御判謹上相摸守殿  
又云若狹國御家人等中曰御家人諸所役  
事許詔副具書遣之子細見状早召决両方尋  
究到底可被註申也依執達如件  
又云御家人役間事今年八月三日關東御  
教書如此任被仰下之旨可令披露若狹國

御奉公役  
中中給仍執達如件

<sup>七上</sup>靈簡集云土佐國幸川伊藤又左馬藏大紀

州より之状令披見又如作書中の去年より  
切末迄し又然に前々相違今社國中一系  
儀之由奉公役不休事ハ彼三人之流如何と  
中又遠路之事ハ少くも何之公役等ハ不  
〜切末前至又此所自中亦不入魂ハ

小是、非有一存焉、少小、鰥、寡、下、以、父、子、以、爲、  
守、之、事、之、也、同、以、下、向、之、時、分、具、遂、言、上、也、  
可、中、女、先、從、中、殿、女、之、越、以、返、事、之、也、以、也、  
傳、云、十、二、月、九、日、浦、戶、北、有、花、押、赤、女、以、殺、

### 番役

吾妻鏡云文治元年四月廿八日辛巳今日  
近江國住人前出羽守重遠參上是累代御  
家人也申云平治合戰之後存譜代好之間

終不隨平家之威權、乃送廿余年、訖適逢御  
執權之秋、可閑愁眉之處、還為在京之東、  
稱兵糧号番役、謹責之條、大以難堪、  
又云同二年正月十日己丑、撰津國貴志輩  
夏所被加御家人也、但止關東番役等、可勤  
左馬頭宿直之由、被定云々、

### 國役

吾妻鏡云元暦元年四月廿三日辛卯下河

辺四郎政義者臨戰場竭軍忠於殿中積勞  
効仍御氣色殊快然就中三郎先生義廣謀  
叛之時常陸國佐人等小栗十郎重成之外  
或與彼逆心或逐電與列政義自最初依令  
候御前以當國南部宛賜政義之處此一兩  
年國役連続之間於事不諧之由属筑後權  
守俊兼愁申之仍可随芳志之由被遣慙懃  
御書於常陸目代

又云<sup>三</sup>文治二年八月廿日甲午小御所東此  
程被加修理今日有御稔徒之儀藤九郎盛  
長為上野國役沙汰此事云々

又云<sup>八五ウ</sup>同四年七月十一日乙巳六條殿御作  
事二品御知行國役者為親能奉行以大工  
國時欲被造進云々

季瓊日録云寬正五年八月四日普廣院殿  
一周忌帳渡于飯尾左衛門大夫蓋來八日

御点心料諸大名國役可被出此半分也  
又云長亨三年四月十日伊勢云京兆江可  
被遣御使尤可然御使事者我等同名者一  
人被遣可然又戒師施物負數事所愚白可  
然御要脚事自何方可出哉如何愚云以國  
役之内被遣可然乎

蜷川親俊記云天文八年二月廿八日丁卯  
御車寄雜色四郎左衛門  
六郎左衛門給物二十貫文事

為伊勢國役任例致、可被執進請取之  
由所被仰下也仍執達如件  
又云修理替物要脚事為播磨備前義作三  
ヶ國役任先例可被進濟之由可被仰下也  
何執達如件天文十一年十一月九日赤松  
左京大夫殿一治部河内負兼給物十貫文  
赤松殿一政所方孫四郎給物四貫文備前  
國藤野保役赤松殿下

五  
蠹簡集云土佐國吉井郡岡寄孫六藏坪甘

市川一衛問給七ヶ所合六反廿七代煎步

半山北川大野見  
下分郷上分郷 右之買地此中別テ奉公

相心懸矣茶為加扶持言甘矣國役花宇役

等無緩可相勤矣猶以向後無退屈奉公可

仕者也文祿三年甲子十一月六日市川一

衛門方ハ親忠花押

國分役

蜷川親俊記云御車寄雜色六帛左衛門給  
四帛左衛門給

物二十貫文事為分國役任例致其沙汰可

致執進請取狀之由所被仰下也仍執達如

件天文八年十月廿日土岐美濃守殿豊前守

所領役

快元僧都記云天文二年三月十二日假殿

下地被引誘大道寺藏人佐太田兵庫助後

藤左京亮已下奉行皆以所領役諸侍間別



請取普請不耻昔者也

知行役

北條五代記云 昔矢初又録を水降のふく  
歩のふきを地とのてく作り矢の根と  
是をすやきと名付毎年七月のハ七夕の矢  
と考し大名小名知行役は主人の上る

小田原衆所領役帳云松田因幡百三貫九  
百七十一文四郡壬子檢地辻今井郷半分

知行役御免出錢  
者半役有御印判

見聞雜録云信玄其と多出陣の度  
遠國陣にありしに仰付殊更十八ヶ条之  
新式之按を仰付書付中一知行役の  
人数如先例式具等一極長無久不度之  
事或人云知行とい近年此ふと也古来其不領  
と云しと云く是あり得也元龜元年信玄<sup>上</sup>方  
在陣の新式ふれ此殊伊勢相傳ふむか男

寇一多ありの京春日枕里不知行して候も  
后小免と冬彼近辺を在吾中将之知れり  
有願せしに実明白也

<sup>七上</sup>蠹簡集云土佐國高知北村武兵衛藏文祿  
五年十一月十五日長曾我部元親掟一知  
行役乍勿論不寄大小事堅固可相勤若材  
木出普請等於遲參仕者日数一倍可為科  
役并賄以下無沙汰候者是又一倍ニテ可有

運上事

百姓役

<sup>五</sup>蠹簡集云土佐國高知岡安節藏此中奉公  
相心懸候条為褒美越知面役人ニ相定候  
萬百姓役等無緩可被申付候勿論理不尽  
之沙汰聊以仕間敷者也文祿三年十一月  
十四日岡式部カクハ親忠判

軍役

續日本紀文武天皇紀云三年五月辛酉詔  
曰勲之義肇自前修創功之賞歷代斯重  
蓋所以昭壯士之節著不朽之名者也汝坂上  
忌寸老壬申年軍役不顧一生赴社禊之急出於  
万死冒國家之難而未加顛扶奄尔一隕殂思罷  
往魂用慰冥路宜贈直廣壹兼復賜物  
日本後記云弘仁二年十二月己酉出羽國  
百姓賜復三年勞軍役也

世鏡抄云隱居分所領配當ノ事適子ノ計  
ヲヒタルハニ但雖計之太法ノ儀ハ二親  
心安クスヘキ程可計之所領依分限也軍  
役ノ諸公事アラハ百貫二十貫ノ貫ニ百貫  
也他ハ准之無諸役ハ依其世帶可有評定  
也

新田老談記云越後ヨリ同心ノ面々ヲ招  
キテ酒宴ノ御慰ケル隨見被仰テルハ松

嶋古伯入道ハ加勢イタス莫モ可有先年  
父上總入道トハ取介懇意也其上上總入  
道ハ孫九郎弥四郎半族ノ親也ト被仰ケレ  
ハ勝安永ヲモ候待共惡沢能登守ヲ一  
所ニ頼度莫ニテ有リ尤モナクンハ古伯  
殿モ遠慮ヲ用ル莫可有ト申ケレハ此儀  
可然ト思召則惡沢松島方ハ意ノ趣内談  
有ケレハ惡沢申ケルハ古例有テ西人家

人一族ハ縦ヒ日本國中敵ニ及テ相戦モ  
加勢ニ不出軍役モ不動山中ヲ堅固ニ守  
存ル計也

見聞雜録云掛川の城主ト多氏志在入守  
復其時朝比奈備中者ト大将ヲ以テ其  
つゝふ七百人男女雜兵千ハ不足候近年傳  
中多之浦ヲ取成在氏志ノ氣ハ肯地駿府人  
ト出任セ人刺軍役善清役等モ不勤云々

甲陽軍鑑云天正四年子歲子飛騨國志國  
の主とくや筑前子息監物前より是ハ長  
尾謙信の籓下あり謙信ハ甲州武田の旗  
下江戶常陸を以て退治ありて越後勢を引  
出シ飛騨を皆兼む謙信の國に仕ゆる軍  
役の定ハ予千張鉄炮子挺との儀あり

西國發向記云元親進退事相任秀長秀次  
置之條偏奉頼可然御計者也此旨達上聞

殿下御談取阿讃共三ヶ國土佐一國令  
扶助軍役自身相勤子息有大坂於不及異  
儀者被仰遣可赦免由

長曾我部元親百ヶ條云軍役。武具等不断  
可相啗事可為本道一稜抽余仁者可加増  
第一鉄炮弓馬專心懸事軍法別紙有之

續撰清正記云喻ハ千石ありてと五百石ありて  
其物又お寄りたるもの子を代官方より書あさ

世物成の多少地の上下をかくしてなるを  
以佐者と云ふは下行有りとてと子  
石五百石あるはなき石或は千十二石何斗或  
は四百九十何石何斗と云ふよりあるは又少  
不足もあつたると有餘と不足もなきも下行  
有る石たるとは千石と定るとのりあるは千五石  
と折紙は下なるも有又九百五十何石と不足  
してある石の知行もとて多きも有る也余

尤准之相役を知行清く後にお成の帳  
を修り地の多少お成と軍役知ると也  
積は五斗五分のお成のある知行も多しある石  
は十人出り二月二十日三月迄と善清い  
たし也

四八ウ  
天正記云

秀長軍  
書余

と云ふちか志んたぬの事秀

次におまかを至の条は然はるかひとて不  
頼事と云ふ也此等上聞不達は天下此は從

少兵ありてはぬき、いよ之ヶ國攻けけしとさ一  
ヶ國くち中ふせしむ軍役自身お知し息  
大坂新小及ふ小在いぐ新免すくきよしと云  
安土日記云天正七年五月廿七日歴々僧  
衆ハ被仰出惣別諸侍ハ軍役日々ニ致シ  
迷惑仕候

蜂須家文書云軍役之外人数以下何れも皆日  
出為奉公之間可召連之花武具馬以下毎由所

雖も何時出の様に懸事  
又云遠國より供の軍役控通くおは中  
るゝあやとる百未十月よりハかじくつ々仰付及条  
上下とと小乃成其意事

甲陽軍鑑末書云謙信ノ國ニ仕ユル軍役  
ノ定メハ弓十張鉄炮千挺トノ儀ナリ  
増補家忠日記云慶長五年五月直江山城  
守兼継カ返簡大坂ニ来ル今朔日之尊書

昨十三日下着具ニ致拜見、幸々々々中一

景勝當年三月ハ諫信追善ニ相當候条ケ

様ノ隙ヲ明度中ニハ急度上洛可仕ノ所

存ニ候故其間ニ人数ヲ集メ武具ヲ調へ

候儀ハ抱國ノ軍役ニ候条在國中ニ相調

候様ニト專ラ用意申付候処ニ云々

蠹簡集云土佐國久岐崎壯監五郎左衛門藏

急度申ハ其元五所ノ弓子々関船五艘分ハ

水主三十人上乗船頭分五人弓々控里人

人武人夜々日ハ舟六一々一何時トケ用

次々乗出々様ニト申付物称ハ其元ニハ

是より成出々一舟ハ一ト一巧み船と危一

其不総ととろ七八挺上乗云人一々一子一々一

一々一合一々一遊一中一ハ家一一一水主一人との

くん一念一く一り一て一其一世一言一ハ一内一々一前一ハ一引一々一

の事ハ其乗家了三人一々一五人一々一有



のまゝぬ〜く〜ふめ〜つ〜是に出入奉公の  
様子不肖と申候事以來引下け言成ま  
しき旨の仰出度人々相進め下り事列る  
下者奉公及びいさふ油断者〜之以上  
十月五日久枝下月夜吉原庄や夜吉村九  
云々池原次郎

又云土佐國幡多郡寺山南光院藏逢小五  
使礼辞百文の芳志の玉還る今陽心如何

今度之軍役無恙相勤一候云々〜  
祈念之中弥奉信仰令當定及京比宿〜  
内山法平様同進〜見舞の由は懇志  
雖中令の礼古重是後取戴及和所方在可  
遂に礼の普表の杖本出儀も過事成事  
事々々るや〜令帰、控下り身又委出  
信下り達心忠愷僅云九月九日南光坊回章  
長公元親花押

軍用

日本後紀云弘仁六年三月辛卯勅軍用之  
要以馬為光今聞權貴之家富家之輩通使  
於辺邑求馬於夷狄部内由其不肅兵馬取  
以鬪之宜依延曆六年格禁買陸奥<sup>出羽</sup>兩  
國馬若有犯違寔以嚴科物即沒官但馱馬  
之色不在禁限

太平記云天龍寺武家ノ輩如此諸國ヲ押

領スルヲモ軍用ヲ支ニ為ナラハセメテ

ハ無カ折節ナレハ心ヲヤル方モ有ヘキ

ニソコナルハナラニ能テ身ニハ五色

ヲ粧リ云々

増補家忠日記云天正十年二月九日信長

信忠父子甲信兩國ニ近日奈向メ武田勝

頼ヲ討ント欲ス大神君モ亦彼國ニ御進

奈アルヘシ遠三兩國ノ諸將等兼テ軍用

ヲ調へ御出馬ヲ相待ツヘキノ者ヲ觸催  
ナル

倉役

蜷川親俊記云天文十一年二月廿三日甲  
戌京中倉役ノ下御小者御雜色被隱之可  
被仰舟候四日同三月朔日壬午先度被仰  
出候京中諸士倉懸錢事重テ執事代<sub>冊</sub>御  
倉<sub>正房</sub>然者五千足分可立御用候由被仰

遣候

関役

東寺文書云今月十日御状同十九日到来委  
細兼リ抑亞國事合戦之最中ニ<sub>女</sub>六所存  
相贈<sub>ハ</sub>口入<sub>ハ</sub>了<sub>ハ</sub>管<sub>ハ</sub>地<sub>ハ</sub>千<sub>ハ</sub>万<sub>ハ</sub>雜<sub>ハ</sub>掌<sub>ハ</sub>可  
申<sub>ハ</sub>談<sub>ハ</sub>女<sub>ハ</sub>一<sub>ハ</sub>域<sub>ハ</sub>中<sub>ハ</sub>多<sub>ハ</sub>て<sub>ハ</sub>の<sub>ハ</sub>合<sub>ハ</sub>戦<sub>ハ</sub>之<sub>ハ</sub>百<sub>ハ</sub>ニ<sub>ハ</sub>頭<sub>ハ</sub>八<sub>ハ</sub>生<sub>ハ</sub>取<sub>ハ</sub>四<sub>ハ</sub>人  
連<sub>ハ</sub>取<sub>ハ</sub>進<sub>ハ</sub>上<sub>ハ</sub>者<sub>ハ</sub>互<sub>ハ</sub>ひ<sub>ハ</sub>合<sub>ハ</sub>戦<sub>ハ</sub>を<sub>ハ</sub>か<sub>ハ</sub>り<sub>ハ</sub>て<sub>ハ</sub>女  
人<sub>ハ</sub>に<sub>ハ</sub>は<sub>ハ</sub>人<sub>ハ</sub>せ<sub>ハ</sub>し<sub>ハ</sub>進<sub>ハ</sub>ま<sub>ハ</sub>に<sub>ハ</sub>す<sub>ハ</sub>ま<sub>ハ</sub>し<sub>ハ</sub>る<sub>ハ</sub>女<sub>ハ</sub>弁



九州御對治御在關之時渡海御勢之事為  
赤間關役可立仕舟今日於當關被經御評  
定任先例被御定法畢

信長記云關役所角于一國平均ニ打シタ

カハ五ヒシカハ且改道可取行ト宗徒

ノ人々ヲ呼集メテ仰セケルハ當國關役所

悉ク可停止ト思フハイカニ往還ノ費ノミナラス殊

更參宮ノ輩ニ過半セリ万人ヲ安ニスルハ國家

ヲ保ツ者ノ樂トスル所也

織田信長譜云永祿十二年勢州國司北畠

具教畏信長之威議和中具教家人柘植三

郎左衛門受信長密旨与木造下總后相柴

下總相謀弒具教々々多力殺數十人而死

柘植等即納信長兵故勢州諸城皆陷信長

誅柘植以徇焉停止勢州關役使信雄居大

河内城

普請役

見聞雜録云掛川の城に豊氏志を入守護  
<sup>十五</sup>  
去。惣朝比奈備中守を大将とて兵僅に七百人  
男女雜兵あり不足候近年備中冬三浦の取  
成石氏真の氣より省記馳存へも出仕とて判軍  
役秀清。役等も不勤云々

松原自休手録云廿七日土井大煩助從大  
坂來洛彼城達破却ノ赴公仰曰諸侯三年

可被免普請役

夫役

吾妻鏡云弘長元年二月廿五日丁巳海道  
馭馬御物送夫事御使上下向每度依犯定  
數為土民及旅人愁之由頻達上聞之間今  
日所被仰六波羅也其状云中京下御物送  
夫事京下御物送夫任雜掌申請無左右依  
令下知人夫多々之間民ノ煩尤不便自今

以後申請人夫之時令見知御物多少定人數可載長帳也且於私物送夫者一向可令停止也兼又夫役寄賣於左右於路次不可致狼藉之由可被加下知之狀依仰執達如件云々

式目新編追加云西國京都大番役事新補地頭等被充段別課役之條不可然長門國大峯庄條々下知可充彼用途之由被載之

之上者縱雖有如然下知於自今以後者如先々夫役雜事之外一向所停止也以此趣可加下知也

太平記云新田義貞懸ル企有卜ハ恭思寄

相摸入道舍第ノ四郎左近大夫入道ニ十万余騎ヲ差副テ京都へ上セ畿内西國ノ乱ヲ可静トテ武藏上野安房上総常陸下野六ヶ國ノ勢ヲソ被催ケル其兵糧ノ為

ニトテ近國ノ莊園ニ臨時ノ夫役ヲ被懸  
ケル

人夫 人夫役

吾妻鏡云文應元年十一月廿五日戊午京  
上所役事有其沙汰今日被定法中然則於  
大番役者自今以後改別錢參百文此上五  
町別官駄一疋人夫二人可該催之於此外  
者一向可令停止也云々

太平記云畠山入道道畠山入道々誓舎弟

尾張守義深同式部大輔兄弟三人ハ其勢

五百余騎ニテ伊豆國ニ逃下リ三津金山

修禪寺ノ三ノ城ヲ構テ楯籠リ夕ノト聞

ハケレハ鎌倉ノ丸馬頭基氏先平一揆ノ

勢三百余騎ヲ被差向其勢已ニ伊豆府ニ

付テ近辺ノ莊園ニ兵糧ヲ懸人夫ヲ駈立

ケル程ニ葛山備中守ト平一揆ノ所領ノ



吏ニ就テ鬪諍ヲ引出シ忽ニ軍ヲセント  
ソヒシメキケル

又云共五才條大相摸入道懸ル妖怪ニモ不驚増

増奇物ヲ愛スル事止時ナレ或時庭前ニ

犬共集テ啗合ヒケルヲ見テ此禪師面白

キ事ニ思テ是ヲ愛スル丁骨髓ニ入レリ

則諸國ハ相觸テ或ハ正税官物ニ暮リ犬

ヲ尋或ハ権門高家ニ仰テ是ヲ求ケル間

國々ノ守護國司所々ノ一族大名十匹ニ

十匹飼立鎌倉へ引進ス是ヲ飼ニ與鳥ヲ

以テシ是ヲ維クニ金銀ヲ鑄ム其弊甚多

シ輿ニノセテ路次ヲ過ル日ハ道ヲ急ク

行人モ馬ヨリ下テ是ニ跪キ農ヲ勤ル里

民モ夫ニ被執テ是ヲ昇如此賞翫不輕ケ

レハ由ニ飽キ錦ヲ著タル寄犬鎌倉中ニ

充滿々四五千匹ニ及ヘリ

嘉簡集云土佐國高橋介作藏別而抽忠  
節之条為褒美任兵庫助者也仍執達如件  
永錄八年三月吉日河村兵庫助との、政負  
花押三津川各人夫役之事此砌可申付  
得ハ當時公方人夫等申付事大用事  
為始末公抽之津川各人申付連山内存在  
成事ハ如先人之時人夫役可申付也其  
時公抽之儀是上表者也仍為接の件

永錄八年三月吉日河村久助との、政負花押  
又云土佐國高橋介作藏高津川各人夫役の儀  
連ハ以始末取付ハ無事申付申付ハ今昔山  
内正儀砌有先ハ公抽一通申付ハ其儀  
將鏡ハ相傳ハ將又下川各為立智中村川口  
之事山内存在成行ハ下付ハ仍為接の件  
永錄八年三月廿八日川村兵庫助及政負花押  
捲川親俊記云天文十一年六月十一日庚寅日料

不相野河内村之内押領分事云々雖云仰出  
小今無一途之種、非分儀申上、殊更去年  
以来人夫等儀無、於百使ハ然上上上等、  
以後一向仕百及ハ由ハ世注進快到來及幸彼  
多野在系仕百急ハ了仰出事、肝要存只  
右系古吏教務被仰付及由ハ同、迄ハ了百以科  
不無正科ハ世刻急及即代以下嚴重請狀及  
執進之彼押領分被古及只様ハ披露分一存及

六月二日領、ハ柘對

増補家忠日記云天文八年十月廿日大神

君ノ命ニ依テ諸將人夫ヲ山ニ登ヒテ柵

木ヲ伐ラシム

草夫

澗川親俊記云天文八年三月四日壬申以料不

相野河内草夫の事三月三日より四月分迄

終然及近年相野諸侍古系也号以被

官草夫以下不<sub>レ</sub>お<sub>レ</sub>忘<sub>レ</sub>り<sub>レ</sub>ぬ<sub>レ</sub>る<sub>レ</sub>有<sub>レ</sub>如<sub>レ</sub>き<sub>レ</sub>當年  
之儀為大、敏急<sub>レ</sub>なる<sub>レ</sub>仰<sub>レ</sub>付<sub>レ</sub>其<sub>レ</sub>以<sub>レ</sub>石<sub>レ</sub>可<sub>レ</sub>有<sub>レ</sub>無  
終<sub>レ</sub>及<sub>レ</sub>只<sub>レ</sub>今<sub>レ</sub>罷<sub>レ</sub>上<sub>レ</sub>其<sub>レ</sub>榮<sub>レ</sub>夫、彼<sub>レ</sub>下<sub>レ</sub>代<sub>レ</sub>為<sub>レ</sub>佛<sub>レ</sub>恒<sub>レ</sub>例  
、<sub>レ</sub>、<sub>レ</sub>の<sub>レ</sub>百<sub>レ</sub>差<sub>レ</sub>上<sub>レ</sub>由<sub>レ</sub>、<sub>レ</sub>在<sub>レ</sub>お<sub>レ</sub>り<sub>レ</sub>世<sub>レ</sub>子<sub>レ</sub>、<sub>レ</sub>史<sub>レ</sub>石<sub>レ</sub>お  
言<sub>レ</sub>り<sub>レ</sub>由<sub>レ</sub>中<sub>レ</sub>や<sub>レ</sub>う<sub>レ</sub>て<sub>レ</sub>下<sub>レ</sub>引<sub>レ</sub>り<sub>レ</sub>せ<sub>レ</sub>申<sub>レ</sub>し

後家役

妻帶役

甲陽軍鑑云長及長閑跡部大炊勝頼公へ申

よる信玄公は他界の前春申す天下、越後  
もとく<sub>レ</sub>以<sub>レ</sub>其<sub>レ</sub>を<sub>レ</sub>の<sub>レ</sub>為<sub>レ</sub>金子<sub>レ</sub>を<sub>レ</sub>以<sub>レ</sub>個<sub>レ</sub>ある<sub>レ</sub>不<sub>レ</sub>後<sub>レ</sub>家<sub>レ</sub>役  
出家の妻帶役<sub>レ</sub>きて<sub>レ</sub>正<sub>レ</sub>ある<sub>レ</sub>る<sub>レ</sub>、<sub>レ</sub>とい<sub>レ</sub>、<sub>レ</sub>とも  
漸<sub>レ</sub>七<sub>レ</sub>千<sub>レ</sub>五<sub>レ</sub>許<sub>レ</sub>より<sub>レ</sub>い<sub>レ</sub>、<sub>レ</sub>今<sub>レ</sub>又<sub>レ</sub>是<sub>レ</sub>を<sub>レ</sub>何<sub>レ</sub>事<sub>レ</sub>とな  
き<sub>レ</sub>ふ<sub>レ</sub>主<sub>レ</sub>ふ<sub>レ</sub>一<sub>レ</sub>万<sub>レ</sub>五<sub>レ</sub>の<sub>レ</sub>多<sub>レ</sub>子<sub>レ</sub>個<sub>レ</sub>り<sub>レ</sub>其<sub>レ</sub>儀<sub>レ</sub>も<sub>レ</sub>信<sub>レ</sub>玄<sub>レ</sub>公  
十<sub>レ</sub>双<sub>レ</sub>倍<sub>レ</sub>勝<sub>レ</sub>頼<sub>レ</sub>公<sub>レ</sub>以<sub>レ</sub>威<sub>レ</sub>光<sub>レ</sub>由<sub>レ</sub>、<sub>レ</sub>ある<sub>レ</sub>る<sub>レ</sub>石<sub>レ</sub>女<sub>レ</sub>件

恩役

甲陽軍鑑云恩地載借状事無披露不可請

取其上出印判不相定若彼所領主令逐電  
者隨事躰可有其沙汰過年期者奉先例若  
依佗言就于書置者恩役等可相勤事

宇役

蠹簡集云土佐國大野見宅兵衛藏伴付田

上六右馬新給十七ヶ所合壹町壹反廿八代五步

半

大野見中津川下  
向名船产村各本名

右之加扶持在令度之

繁一右連及交別之奉公仕其条為褒養

云付上在向後抽自余國役在宇役諸事

無後可相勤者也文祿二年甲午十二月六日田

上六右馬之親忠花押

一人役

長曾我部元親式目云諸侍ノ役ノ壹銀役

二定但物成米五十石ニ付テ一人役ナリ

一人ニ付銀二分五厘宛正月十六日ヨリ

六月限迄附拂之儀者米ニテ七銀ニテ七

勝手次第タルハク事

半役

蜷川親元記云文明十三年六月十四日丁巳酒  
屋中下より内礼を足す二月より七月まで半  
役。内禮より

小田原元所領役帳云廿五文高古内給田  
多末弥次郎大善清之時半役。

謙信家記云輝虎公家老比ヨ集領分ノ國

備定條

國へ觸ラレケルハ中各之着到ノカレカ  
へ書付ヲ以テ可申越ト有テ越後佐渡飛  
彈越中加賀能登上野出羽右八ヶ國へ陣  
觸レ有ケル但上州ト庄内一郡ノ内ハ半  
役也

増補家忠日記云天正十七年十二月秀吉  
来春東征ノ軍役ヲ定テ諸國ニ廻文ス一  
五畿内ハ可為半役事一中國并四國ハ可

為四人役事畧下

諸役御免

建內記云永享十一年六月十九日乙未赤

松大膳大夫入道性具送使江見民部丞云美作

國衛檢畠事當年巡年也可致沙汰之由加

下知了任例可給補任就中近習輩所領內

免。除。事。定。可。申。本。所。哉。若。然。者。守。護。請。之。間

是非難存知可示守護之由返答可然也先

度免許之時其分不致沙汰於國方雖無損

本所之損又國方之損無非其儀也仍兼申

置者予對面答云檢畠事巡年之由兼了國

定任例以吉曜可成進也就中近習之輩所

領內帶諸役。免。除。御。判。先。度。々。注。之。時。欲。國

方之處可為本所之成敗歟被返答之間就

本所不有以外歟免狀其時令守護方參宮

之間可申談無其逗留仍一左右之間先可

止國催促之由成下知、於素原彼入道取

之處惣而可止催促免除方上原加下知之

間不及後日之談合也縱雖二色佐野知行

介候免除其外之惣檢注已拔群也以其内

近年如形之執沙汰可有皆濟之處因茲巨

多之未濟歎入者也今度之儀近習之事縱

雖歎申為守護請之間不知子細候可返答

之旨兼了先度无如此于存候間彼等兼

勝及異儀了今度如此兼條糸悦喜也可得

其意候由答了

小田系允所領役帳云松田筑前守六拾貳貫

六百六拾文但御免以奏者元甫下山坂外換地過勝

買得四拾貫三百五拾文酒并二被下諸役亦免亦判

形以下

大館常典記云天文九年三月廿四日雜色以閑

圍言上執諸役亦免入ととの役錢先々不



後其少故不今度存物有と押<sup>三</sup>玉<sup>カノマ</sup>ト

以下知<sup>レ</sup>之儀。後免。除<sup>レ</sup>ト<sup>レ</sup>キ<sup>レ</sup>諸<sup>ノ</sup>官<sup>ノ</sup>後<sup>ニ</sup>後

不可<sup>レ</sup>其<sup>レ</sup>少<sup>レ</sup>故<sup>レ</sup>之<sup>レ</sup>由<sup>レ</sup>事<sup>レ</sup>所<sup>レ</sup>不<sup>レ</sup>審<sup>ル</sup>然<sup>レ</sup>不<sup>レ</sup>先<sup>レ</sup>少<sup>レ</sup>

知<sup>レ</sup>其<sup>レ</sup>出<sup>レ</sup>之<sup>レ</sup>上<sup>レ</sup>之<sup>レ</sup>儀<sup>ノ</sup>有<sup>レ</sup>ト<sup>レ</sup>才<sup>レ</sup>代<sup>レ</sup>其<sup>レ</sup>有<sup>レ</sup>之<sup>レ</sup>免

儀由<sup>レ</sup>才<sup>レ</sup>之<sup>レ</sup>儀<sup>ノ</sup>有<sup>レ</sup>ト<sup>レ</sup>才<sup>レ</sup>代<sup>レ</sup>其<sup>レ</sup>有<sup>レ</sup>之<sup>レ</sup>免

無役

除役

捲川親元記云文明十年六月廿一日辛未就其

作事要節之儀酒屋出倉無役不<sup>レ</sup>以<sup>レ</sup>借用事

五奉行上使<sup>清式部大夫</sup>而司代<sup>浦上近江</sup>俾

之<sup>レ</sup>由<sup>レ</sup>作事奉行<sup>布換下所守</sup>之<sup>レ</sup>貴<sup>レ</sup>敬<sup>レ</sup>以<sup>レ</sup>副<sup>レ</sup>あり

捲川親俊記云天文七年三月廿三日書狀到来

月七日為<sup>レ</sup>少<sup>レ</sup>用<sup>レ</sup>上下<sup>レ</sup>地下<sup>レ</sup>人<sup>レ</sup>万<sup>レ</sup>疋<sup>レ</sup>之<sup>レ</sup>物<sup>レ</sup>事<sup>レ</sup>以<sup>レ</sup>是<sup>レ</sup>付

在<sup>レ</sup>之<sup>レ</sup>有<sup>レ</sup>到来<sup>レ</sup>少<sup>レ</sup>才<sup>レ</sup>不<sup>レ</sup>者<sup>レ</sup>、然<sup>レ</sup>去<sup>レ</sup>無<sup>レ</sup>役<sup>レ</sup>在<sup>レ</sup>不<sup>レ</sup>之<sup>レ</sup>

以<sup>レ</sup>仰<sup>レ</sup>付<sup>レ</sup>早<sup>レ</sup>、可<sup>レ</sup>存<sup>レ</sup>進<sup>レ</sup>納<sup>レ</sup>云<sup>レ</sup>、

小田原左領帳云松田左馬助千貳百七拾七貫

七百廿文此内千貫文從前々以來知行役過殘

而或百七拾貳貫七百廿文自昔陰役可於自今以後由一有等分者也此外

百五拾貫文入弓川外陰地也此内七拾五貫文當年改作舟中役

合千七拾五貫文知行役過此外六拾壹貫文

百四拾文飯田園孫志申外廿三貫七百五拾文飯田

知行内々出百但飯田之内一箇水々  
亦代官之手後田田氣之百無後右田理廿五貫三百文東郡

忍馬少地二廿十  
無役五拾貫文武州國之内於中代  
官而之内より知行役陰之

又云大草加賀守三百貳拾壹貫四百貳拾文

此内貳百七十拾貫文前々より以來少々其貫

此拾文後昔  
除役

毛利家記云加藤左馬助  
賜御朱印條其方事先年於江

北榮田合戦ノ時一番鎗仕付而為御褒義

御知行一簾被成御加増候其後於朝鮮數

度番船切取無比類手柄不可勝計候殊今

度順天蔚山可引入由各連判仕候處不致

加判神妙之覺悟御感不斜候依之手前代

官所有次第三万七千石為御加增被下候  
本地六万三千石余十万石内一万石無役  
九万石軍役可仕候云々

德政

吾妻鏡云

三 元曆元年二月廿五日甲申  
朝務事武衛注御所存條

被遣泰

經朝臣之許云々其詞云言上條々一朝務  
等事右守先規殊可被施德政候但諸國受  
領等尤可有計御沙汰候歟東國北國西道

忠節云連武以來  
追加中仁政云々  
文アリ可加入

國々追討謀叛之間如無土民自今春浪人  
等歸住曰里可令安堵候然者来秋之比被  
任國司被行吏務可宜候下  
又云文治元年九月四日甲申依去七月大  
地震事且被行御祈且可被滿遍德政於天  
下事并崇德院御靈殊可被奉崇之由事等  
被申京都是可奉添朝家宝祚之旨二品御  
存念甚深之故也云々

又云建保二年四月十八日壬午於御所大  
倉新御堂供養事被經評議相州前大膳大  
夫廣元大夫屬入道善信山城判官行村等  
參候供養道師可被召請京師高僧之由有  
御氣色廣元朝臣行村善信等勝長壽院已  
下伽藍供養被請三井寺醍醐碩德之時往  
還之間多以万民之煩非作善本意於今度  
者被用関東止住僧侶之条可為一德改之

由類以申之云々

建武式目追加云定德政事嘉吉右可為一

國平均沙汰之旨被觸仰畢

又云諸土倉之事文安二依類火令燒失土

倉或企之數年之間可免除公役之由雖歎  
申族出來向後一切不可被許容德政已後  
土倉令減少處猶以寄賣於左右雖及許訟  
不可有御免之

新式目云諸宗佛事物事康三元八於或父子

祠堂錢去任本帳難被准德政法之間被定

之處或限宗躰或論利平之多少申亂之條

甚不可然所銓任先度御成敗不謂諸宗至

或父子祠堂者不及子細歎

季瓊日錄云長祿三年九月廿三日觀音經

之講在赤松次郎法師新田三箇保之遵行

之事山名相列被召之時其御礼服申之聊

披露之次郎法師參而歎二千疋御太刀也

德政之、之事有被仰付之由竊白之

政所賦銘引自云松本大興寺雜掌洞々倉

七里親春被預置百貫文事乎合錢稱先年

德政之儀不可返并之由申候合治何列明

五十一同十一月十五日於執事代官所以

惣意見如大興寺雜掌申落居候畢

又云花德院清永列猿千代九代六代九坂本運花

園小家五貫文本物返之處乎德政科足不  
能返并於彼家者及護責云々  
長享年後幾内兵乱記云永祿五年三月廿  
九日德政之札松尾之鳥居打之又德政之  
札嵯峨釈迦堂大門四月一日打之又自佐  
佐木兼禎德政之札四月廿日比洛中被打  
之  
蜷川親俊記云天文八年八月廿四日己丑

德政之以下箱之儀云作出云佐之不少彌敷之  
可俟合處可知其由其百可申云其今度上下  
京地下人<sup>一</sup>德政停止之儀佐之本末至遠事  
長申上其然忘<sup>了</sup>云成下<sup>云</sup>知<sup>云</sup>八月  
廿四日松田丹後守殿  
室町殿日記云德政世城州一借錢借米之事  
一於武具之類云廿四ヶ月一借布之類云  
十二月一佛具繪賣之物家之類云十二

ケ月一家質銀沽券仕り證文正及言有  
之控加利年云可為借錢田前事右五ヶ条  
以布銀之十分一を白登ニ取可申及若違  
犯之族放有之云申事た白しき下しと仰出  
仍下知如件天文九年三月光俊貞長長高  
左判去跡小質物入たるともか下九年の早  
魁又大なるを治たる思ひを云しり下つた  
事大方多し匠質屋の月録又人の出入り加

きりありしは子ありし外に替居せしけり一  
業不感の者ありし事幸いと思ひ五人十人も  
押込質物事せし財宝をうするひと  
吳儀又及しハ狼藉仕るよつて質屋を建た  
し此旨を併けし諸事つきり治ひし事高  
札をそ奉らるる事今度免除徳政ニ処小  
事と下し小令限任半半云質屋のしハ押  
込仕り質財を奪ひと多のたし一此中及

向後其山邊の葦葉の子合いより一即時ハ  
出合随分抄留りしハ生捕りたりハハ大功之  
儀及之条侍ふべしハ何よりハ叶合平人ハ  
至ハハ若座之養養とハ料足ハ百文とハ  
是仍下知ハ件ハ目ハ在判如右右ハ高札浴  
中ハ在座ハ所ハ不残ハ立訖

頭人加判引付云就借用銀立授名紙目紙別事  
或号初壹或謹好一取預狀ハ判證批分明之

条任德政。法拾分一進物ハ上ハ被弄破之  
訖向後不可有共煩之由ハ被仰下也仍執  
達如件

天文十五年十二月十五日 對馬守 伊豫守 前丹後守

三條前左大臣家雜事

安土日記云天正三年四月朔日被仰出越  
者既近代禁中御廢壞之条自先年御修理  
之義被仰付令成就早保公家方被及御退



轉之間方々御却之地村井長門丹羽五郎  
佐工門兩人ニ被仰付為德政本領被還附  
主上公家武家ニ御再興天下無双之御  
名譽不可過之

蠹簡集云安喜郡安喜浦茂兵衛藏

私德政事曾以不可破及熱、一因之德  
政之時為了任之時宜及也許訃番之事是  
又下除置及尚吉甚可申也

享和十三年正月三日親奉今村与介カミ

又云土佐國香那高岡今村在右内門藏

今村忠兵衛方原留田之為造學儀托  
其儀正福寺、願由左ノ氣是神妙及至  
竹米云々ノノの徳政新規ノ及と也  
亦以ありヤ〜〜と也仍為後ノ心件

天正十七年八月今村忠兵衛方親氏花押

又云土佐國山田郡吉松弥助藏

呼旨吉村と有る所、其及後五代五斗夕  
中 山田と云ふ村 侍士平内と有る在侍可如  
信と云ふ所、亦信の仰旨習不徳政  
請と申す所許詔の月不有及後五代五斗夕  
吸江買地所判、入習地不有依信有る所  
為後白如件

善政

文禄五年三月廿七日。谷本左花押徳久ハ

吾妻鏡云建仁三年十一月十九日壬申仰一  
関東御分國并相撲伊豆國々百姓被減當  
年乃貢負數為將軍御代始可被負休民戸  
善政也云々

下行

大館常興記云天文九年二月八日御才若  
公様供御事先度宮内卿殿各々兼候納錢  
方之内ニテ可有御下行候事上意ニハ太

不可然被思食候由堅固ニ被仰之由官内  
卿殿兼候其分可有存知旨兼ナリ尤令存  
知之由申之也

施行

吾妻鏡云建長六年十月十七日雜物等依  
有高直之聞被定其法今日所被施行也炭  
薪萱葉糠事高直過法之間依為諸人之  
煩先日雖被定下置於自今以後者不可有

其儀如元可被免交易但至押買共迎買者  
可令停止也以此旨可被相觸相撲撲國如然  
之物交易所也者依仰執達如件建長六年  
十月十七日筑前々司殿相撲守陸奥守

武家名目抄稿第十三冊

同年七月五日再校元書

熊勢慎吉

明治十六年七月

校合 鈴木行一



Faint bleed-through text from the reverse side of the page, including the characters '熊勢慎吉' and other illegible text.



昭和十六年六月

鎌倉 鎌倉行一

日本書紀卷之六十五

