

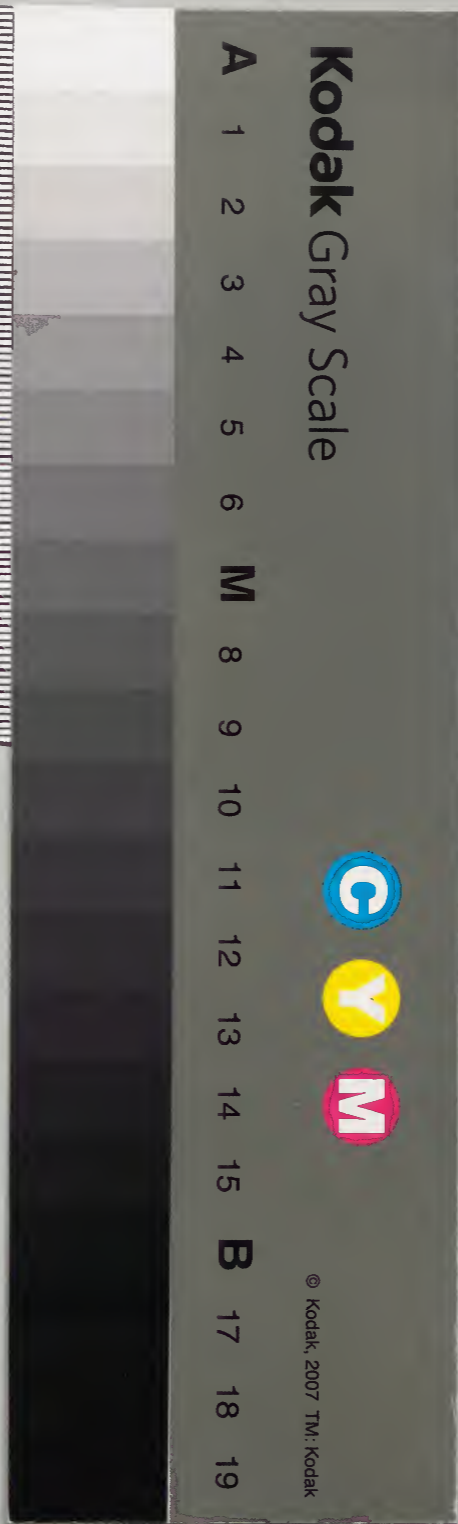
# 小右記第五十五



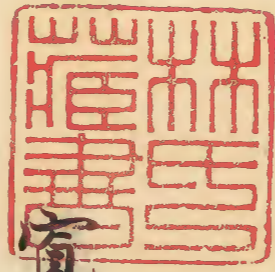
和書門	
類	一五六一五
函	二〇九
架	一四
冊	七九

內閣文庫	
和書類	一五六一五
冊	七九
架	二〇九
函	一六

內閣文庫	
番號	和 15615
冊數	79 ( 59 )
函號	160 223





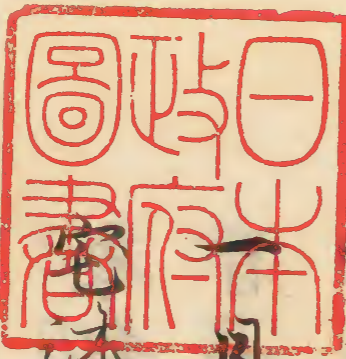


寬仁元年冬

十一月

一日乙未

家中有服者僧等仍早且出西



沐浴奉幣春日即歸家史惟信申行幸

召物難成之由仰可謹責之趣訖

春日使厄少將誠任送摺袴

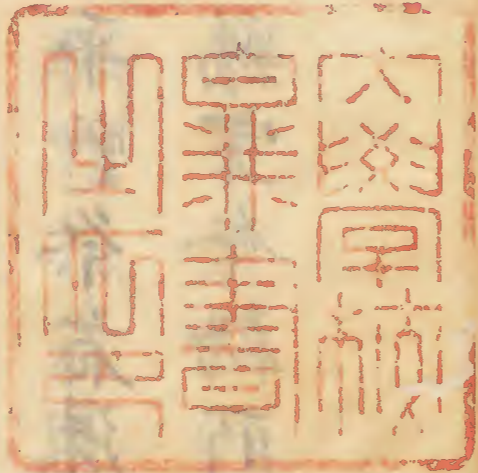
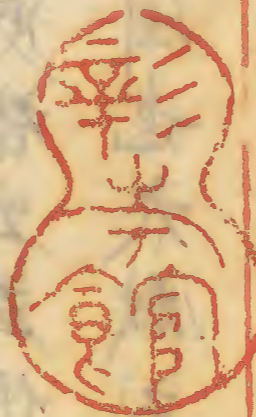
二日丙申 入昏外託文任來云依犬死穢

平野祭延引可用申申之由宣旨下

春日使厄之事

依犬死平野祭延引

淺草文庫



梅宮祭延引中有少人

三日丁酉 梅宮祭無延引云々去朔日內  
有大死穢云々後日大外託文義云大殿田  
平野祭依內穢延引而明日梅宮祭不延引  
前日祭延引後日所被行極無便也若依內  
裏穢平野祭延引者梅宮祭共可延引又可  
著平野祭之上御弁使亦不觸穢依何可有  
延引哉撰改云平野祭者殊從內被公立使  
舞人陪從亦又賜宣命仍所延引也大殿云

件事臨時也至祭事者恒例公事不可延引

臨時御願者過穢可被裁遣其使者大殿命

尤可然之事也兩祭頗似班駁平野祭日老

遣舞人陪從亦  
始自華山御時

四日戊戌 宰相乍立兩度未云亦大殿撰

改殿大殿命云前太皇太后宮大進昌隆朔

臣乃家致無札仍老遣隨身亦呂取其身令

侍隨身所有大怒氣也從北伴國領處進贊  
而負件贊之馬當昌

隆  
弦車依其成相論之向為昌隆被打調被  
即打縛籠故宮倉下依其事昌隆不  
入妻子相共隱居大納言家云云  
仍以身等所被巨搦云云  
為大納言  
被放無使之調去夜深更未然而不相逢者  
將曹正方云祭使出立所侍從中納言 行成  
厄大弁道方右兵衛督公信訪到 還饗日  
訪弭相源大納言依賢侍從中納言行成終  
理大吏通任

六日庚子 權厄中弁未乍立相逢府院申



賀茂楔祭相牽御月新三年一請亦催宣旨  
國、返解持未隨其趣子棄又行幸新不足  
緝今百疋可申請之由有觸示也答先依氣  
也於攝政可成請羨也攝政枉脹款故山并  
子阿爾明後日可令覽奉幣宣命草依非常  
梨死去明後日可令覽奉幣宣命草依非常  
日可無憚奉覽款但當日令覽清書如何若  
有便宜可漏詔由相會訖至其案內明後日  
亦內可聞之晚昏權尚書未云申攝政被命

奉幣宣命草  
善日可覽事

云翁已所作也但先猶巨國、有不足者可  
進請差者撰改明且可被除服者宰相兩度  
來今日春中宮御讀經裁額又依大殿長門  
守業敬貢牛六頭有可被于下官之與言明  
日可申歟者

七日辛丑 早且以右衛門權佐章信令申  
牛事於大殿即被賜上牛其所消息云昨日  
平与人、但此牛兼用牛也可無事恐有令

中宮御讀經裁額事

申恐給由小時飼此牛之童持耒牛衣仍賜  
足絹大外託文我云奉幣賀茂使亦議兼隆  
申狂服由春日使惟任、春宮大進仍不  
可勤件使戒仰么業么則寺朝臣么業申延  
下有所勞之由么則申大殿十日渡給二条  
雜事兼行之由者答明日春以令申撰改可  
隨進上之由入夜宰相云今朝左將軍被召  
乘車源中納言經房二位宰相兼隆相共被

向小白河生炭清談有鑑飯許事退歸談策  
相事不能書訖 早朝寂用上人未語去夜  
夢相事諸神褒譽下官之由也為宗者石清  
水大菩薩之滌解也者

八日壬寅 泰內卜串事向外訖國儀申候

由著陣南座卜串國儀納莖進之返給令

用不用不合不又進之致孝王信清王丙合致

孝上薦也仍仰以致孝王可免由了明日賀

伊世幣卜串事

茂使伊与守泰議申狂服由厄大弁道方終

理大夫通任近奉山陵使厄兵衛督賴定依

病但松尾泰議平野泰議等使勤仕若可兼

平欽將可仰他泰議欽三位中將道雅奉仕

如何又春日便仰公則公葉等公則申云依

大殿泚渡事有兼行之雜事者公葉申足下

有取勞之由以藏人厄少年經賴令申撰改

命云可仰三位中將即從殿上方可仰遣也

春日使可仰公業者春日使仰外訛國儀  
明日使等已尅以前可令奏事仰國儀今日  
可奏宣命草仍令戒依大內訛義忠而經賴  
朝臣傳撰改命去有涉祈事宣日可忌明日  
可奏草有仍明且可奏宣命草之事仰義忠  
了即退出奏大殿一條 依光朝臣云只今渡  
給二条殿又奏彼殿撰改源大納按察大納  
言四条大納言尼大將元清叔通源中納言任

二位宰相右兵衛督兼隆入撰改被密語之明  
日伴勢太神宮宣命可載奉寄郡之事仍今  
日寅日載宣命草可有忌仍明且可奏者日  
入余退出今日奏大殿久不奏入之上依明昨  
日給牛之恐奉寄郡之宣命相共明且可准  
陣頭之事可傳仰義忠之由仰遣大外

九日癸卯 今日已二點被立七社奉幣使

祈幸賀茂日無風 余兼行此事仍早奏 辰尅  
雨霜雪之事也

七社奉幣使之事



只外託國儀侍陣頭向大內託義忠朝臣奉  
不申云未奉入旨遣了者仰使、尅限以前  
可令催奉之由其後大外託文義朝臣奉入  
仰可催使、之事尤少年經賴朝臣罷後所  
物忌云、卷隨身呼遣隨身云不束帶候殿  
上經營退下宿所束帶者不移時尅未令  
見石清水宮寺司亦請所對省府之文依非  
可奏之文見了返給今日太神宮宣命辭別

奉寄太神宮郡田軒宣命事

初明郡

可載奉寄郡之事者未奏宣命草之前兼仰  
可載次可申案内之由合經賴朝臣此向大  
內託義忠朝臣奉入奉寄郡之日託可候陣  
頭之由去夕仰文義朝臣向案内申應和二  
年天祿四年日記候由即納言持來之間自  
而令退件事依未奉宣旨也雙之經賴傳撰  
改命云宣命辭別可載依仰願奉寄朝明郡  
之由者撰改被命早奉由便可給官府於民

大改官府民部  
有應以伊勢國  
濃郡奉加寄大  
神官事右內大  
臣宣奉勅件一  
郡宜奉加寄做  
大神官者有宜  
兼和依宣行之  
仍須件其濃郡  
官物官舍之類  
准弘仁八年十月  
廿五日格行之  
奉行之權凡中  
并菅原史  
天祿四年  
九月十一日

部有事仰經賴次仰義忠次仰文義旨日記  
進應和二年二月廿七日、訖奉寄三重郡  
天祿四年九月十一日、訖奉寄安濃郡見  
了返給經賴傳仰云三位中將申障不忝松  
尾平野使相兼可奉仕者仰文義、忠進宣  
命草令經賴覽撰改有可令清書之報迺賜  
義忠此向石兵衛督公信忝入義忠奉宣命  
清書令覽撰改返給賜義忠文義云松尾次

松尾平野使長官同可相兼事

官玄蕃頭恒規令申云依兼行種、事不能  
奉仕者所申無所擬種、事何等共高松御  
營事外訖難得其意依所申非損障有奇  
氣近代之無方執行刻限已至忽何為仍以  
經賴令申撰改以平野次官大監物斯報  
命如令申但至恒規可令旨向者仰文義了  
可改書松尾次官之事仰義忠了文義申云  
大監物至忝入可令奉仕松尾次者仰懸

事由被仰下了長官相司更煩不可申之由

即奏八省已二石兵清等及上官亦相從入

自待賢門奏著昭慶門東掖座石大弁朝經

以行事弁重子右兵衛待右大弁著座重子

之內侍不奏未累泚幣者數度免使遣藏人

許了者小時內侍奏入累泚幣之間刻限推

移外訖國儀申之卜部亦奏有初申使使昏

具由今更申卜部不奏如何申之向宣神祇

官申待奏由仍所令申也者重仰可旨遣之

由了此間重尹申泚幣累了由小選國儀申

卜部奏入由仰給泚幣之由中臣台部後取

等奏入給泚幣之使可候宣命之事令仰

義志赴座看東廊座并內訖外訖史相從進

宣命次候正親正致孝奏入著藤安賜宣命

退出義志取菅後座次余赴座并已下列三

指過後本座義志進宣命以旨使令傳旨石

清水使成方朝臣源給宣命次賀茂使石

兵衛督公信次官石京亮次松尾平野使石

大弁朝經相兼兩社次官大監次稻荷使別

隆四位次春日使親國朝臣各給宣命退出

次義忠撒喜可撒喜之由余起座退出童子

於嘉門內云行幸行幸所召材木近江國申

返不進答可申撰改之由從待賢門退出弁

以下相從晚頭重子未云撰改云近江國

申返不當可給譴責宣旨者又行幸所申請

陸奥納百正依請宣下了者稱使云明日可

有定之由有尼府命者稱障了

十日甲辰早且權弁重子未云今日十社

所讀經請僧領狀可取進之由令仰經所今

日申賀茂下所社權律師成秀向伊与温泉

之由謚取進申文仰可補可園梨祈純之由

訖其後史惟信未申國可召物難成由仰可

臣并濟使之狀 并云截人賴宣內侍已下  
餽物新絹百疋從行事所可度之書出送之  
去秋書出不入絹者余答云只今絹不足不  
可度陸奧太宰等絹多以進納行事事所請申  
彼絹更度截人所可有物煩以此趣可申撰  
政之由相示了 頭石并定賴未云今日  
大殿被定內御元服事有可令調御冠舊之  
御可入之御物等新成請奏可奉仕者余答

主上御元服事

云尋前例可調御更殿具次又云大殿之雜  
具昏候可令奉仕御冠舊者余云尚殿御帳  
帷壁代等若損者被新調宜次頭云大殿坐  
二条殿被定事未也云云今夜可被移徒一  
昨大殿被命云可移徒之日彼時尅以前先  
度行雜事退歸又更吉時渡事如何按察存  
源大納言俊賢等云當日先渡行置雜事吉  
時移徒常事也撰政云藤大納言公任云此

大殿被渡新御事

事不快當日猶吉時一度渡給善事也者兩  
大納言云未備可移徒之作法之前有何忌  
哉者此事共得其理仍不口入猶思當日撰  
吉日移徒彼尅限之前渡給被行雜事次車  
次今夜前撰改被移二茶筵或云戌亥時之  
取案內戌終許渡給小時入卿相入上  
達部殿上人座在東渡殿余入不幾主人  
出客亭撰改同座撰改并大納言道細在奧

座下官并大納言奇信依賢在外座自余同

相分着座次着饌

高坏

殿上人饗以前居

懸盤

主人孟給余孟奉撰改次第無便然而依

主人命所奉也三巡後有擲采之戲

薄樣紙  
上紙等

臨子夜各々分散今夜卿相大納言道細

奇信依賢中納言行成教通賴宗

能信泰議兼隆道方通任公信

三位中将道雅泰議朝經前々當夜不泰

而二条茅子墜居如隔壁仍所忝入家子近  
習人之外有憚忝入然而云合一兩人有可  
忝之勸近則四条大納言耳當時之尊不異  
帝王誰謗誰難哉 去夜資賴通國奉法師  
女云云  
十一日乙巳 厄中弁經通未云行幸葺屋  
新林木自行事所未度仍可闕怠者今朝仰  
史惟延又示遣推弁重尹許小時重尹未云

臣國々雜物不進上事申撰改被命可謹責

之由近江守惟憲上野介定滿在彼殿即以

撰改仰旨告示了各申可進由

近江林木上  
野平作布

余位田改給民部省充文重尹取持未件事

先日所云付也 黃昏忝大殿夷燭後出客

亭撰改及諸卿忝會如昨只申納言行成不

忝饗饌攤事亦同去夜盃酌巡行樽盞如去

夜戌尅許事了訖各々分散

行幸路能可令造之事今朝仰惟延久御弁  
云十三日可巡檢去  
十二日丙午大外託文義朝臣未云廿五  
日可有直物黃昏泰大殿不幾元大臣被  
泰饗饌如兩夜元府在奧座撰改在外与主  
人其裡相近似無父子之礼元府被泰諸卿  
属曰盃酒四五巡後有聚攤此向元府作法  
奇也恠也年齡七十有四近日深有愁歎云

院可坐高而強忍追從久忌人之所思踰相  
松之事也

觸事嘲哢無有其向万倍前不可訛畫有

牽出物是馬一亥尅并各、分散踰相如昨

十三日黃昏宰相未云侍從中納言不食

煩惱今日辨以下巡檢行幸路

至廿五日行幸不淨人不可來由令之簡

十四日戊申孝義朝臣申請砂金等事任

諸卿定申可進納之宣旨今日下之

元中并  
經通

行幸路巡檢事

孝義朝臣申請砂金等事



權弁來門外令傳言昨日巡檢事、依重事  
用門招入相遇弁云昨已時許表內史使官  
人山城國司等相共巡檢表上下所上所社  
所在所馬場屋東庇事木工寮申之以葺覆  
庇可有作葺之煩葺重板如例屋葺檜皮還  
可無事煩乞給葺新可令葺檜皮者依有葺  
檜皮之煩令御可造葺之由而申可葺檜皮  
尤善事也御其上可令覆檜皮又弁云母后

狂握若可至惟可齊王狂握或有惟或以儿  
悵回基之四面者准思彼例可隨定御者答  
云石清水狂握惟有無可向行事弁更若彼  
彼者可上所社至下所社新調宜欵疑雖  
不假石清水今般懸惟尤吉事欵嚴塞寒之間  
惟可有便又云還所路、處、立柱松何如  
者以彼為指而可宜之由奏報了神寶弁舞  
人等裝束赤紐拵頭等事戒御之自余不能

遑訖并云只今罷着行事所相續可着吉田

雖有禰吉田祭不延事  
平野祭延事

祭者平野并吉田祭依禰平野今日被延引

云々

十五日巳酉 權并云石清水行幸所

母后狂懼并大嘗會所禰河原所在所狂懼

同與后宮社頭惟不懸惟之屏風事

等不懸惟只彼宮四尺所几帳四基之四方

之由奉親朝臣所申也可隨定御者答可依

彼例之由又云上所社馬場舍間八尺舊所

簾七尺之如何有答云至上所社必及暗

夜唯懸不合所簾無殊也平元尤少并經賴

為撰改殿之所使來依物忌於內外以宰相

令傳命旨所消息云今日直物元愷依遠等

肥前功課事今日可定究者令申依堅固物

忌不可入可被令他上定申之由訖經賴

師光朝臣令傳所消息下尤兵衛督賴去十

日泰三井寺修善年末枯槁近日弥倍飲食

陰同奉

不受云々、今日送書狀有頗宜之報今兩  
三日可延行者入夜戌終外訛文任書送除  
日下皇太后宮權少屬惟宗兼任由主計權  
少屬惟宗仲秋  
凡京亮文章義推醫博士但波志明兼權針  
博士河內信通侍醫和氣助成終理少進張  
忠節石近權少將藤原長家武藏介紀守樹  
但馬守橘則隆兼養作外小野文義兼夜

園右馬頭能通未門外言給加附之由甲斐

御馬事任官府買母馬放御投監新叙者

進請文逃去依其事去春漏叙位

三四人云々符官御給內宮代根申請云々

十六日庚戌權弁未云大殿曰上下御社

上達部握雨雪時諸卿太難進搦屋其上覆

握可善者申云木工寮有舊葺屋以彼搦之

兩所撤葺新膏板覆皮可宜大殿諾給可御

木工若終理欽命云可聽大將處分者余答

云蘇屋在木工寮先御彼寮隨彼申狀可仰  
終理職但使推信來以推信示遣尼申并  
經通察事、執行即歸來云蘇屋破壞殊甚土  
居木并柱桁少、用新造蘇屋諸國進材木  
極不法又未究進上下御在所事寮所奉仕  
示上達部屋猶可被仰彼理職者所申可然  
仍可仰彼理之由仰并執免推信云遣尼大  
并道方許尼大并者執行彼理職事件材木

檜等重可召國、必中所執亦可召之國、  
相定御下唯御使常人罷向津頭有召材木  
國之樽材木省可早運進之事殊令戒仰也  
慶賀人、未不相逢大殿息少將長京后可  
未并雖相待臨夜不來依幼少歎

宰相觸穢乍立未云去夕除目如教樂攝改  
差近江守惟憲數度被申大殿住還之間隨  
人之間偏談除目奉頭花人之外非職奉除

大原野祭使  
左府之依觸  
織出河原解  
除大元稱日无  
中弁宅川未  
今日許也

用事往及未曾有世之陵夷不知當今之  
十七日辛亥一日持杭紛失而經四五日出  
未是石兵衛陣前刃砂置伴埋隱件二枚杭  
右近府生保方見付云々  
十八日壬子 源大納言俊藤大納言公告  
送云一夜擁向卜官嘲哂在相府、、直  
物曰於陣被咒咀詞者此事極奇怪也卿相  
書嘲哂卜官有宗無所云在相國始自五品

至丞相万人嘲哂已無休慰今臨此時忽有  
被咎未得其心徒出之日至今年之化夕積  
嘔嘲日久天下之人嘲哂例卜官殊不響應  
今有咒咀詞調為之如何

十九日癸丑 早且奏謁大殿為申兼行幸  
雜事一可奏宣命草日事一可行之幸臣御  
日事一可被加上下御社神主職去之奉命  
命云廿三日可奏宣命草廿四日御衰日宣

行幸向雜事

命起彼日被仰歛但有可被奉寄<sup>奉</sup>一郡之河  
願愛宕郡是皇城郡可無便可奉寄仰歛者  
能定可被載宜命由申之了  
廿三日同可行台御事者上下河社神主各  
有所望者引上社祢宜有實例所申也故有  
實者數年祢宜其後被補神主今所望者非  
祢宜忽補神主如何祝五位此度可加一階  
神主雖叙五品可為祝下藤素於為神主有

上河社司寺勸賞祿事

何事又行幸者為令有人慶而當任社司有  
其愁歎今新補任神主如何余申之所被仰  
尤可然臨行幸相被補神主似無指事忽不  
被加有何事或當時社司今致愁歎非行幸  
之本意歎行幸所致表衣之儲至今可停心  
歎不可令調者<sup>○</sup> 尼府咒咀詞事有次申了  
被命奇恠由其次申女々事訖切愛子女河  
髮捧河幣出庭中咒咀諸神亦事也相府被

惟賤万人自少年及於今又向中御元服案  
內命之一茶院儀相遠內裏以東議苑西儀  
加冠太政大臣先度階前而上達部座在右  
仗仍不可先度理髮大臣先可度頗可無  
便欵此事思煩事欵猶只任一茶院儀拜自  
西階不可度馳道欵將移上達部座於東對  
南底任內裏儀兼平式可行亦如何余申云  
被移上達部座于東方尤宜事也向中可被

主上所加冠同作

辨太政大臣之日事命云未月四日但五墓  
日也然而已擇着座之日也亦七日可奉宣  
旨者申云彼日臨時祭日欵彼日以前若有  
宜日乎命云廿二日吉日也但節會日也申  
云臨時祭日雖非廢勢可專祭事欵節會日  
可無事忌欵彼日節會以前有宣旨有何事  
乎頗有諾氣若又有改定欵只申所壞也又  
命云大饗日攝政可立列乎不立列後又更

節會日不可忘太政大臣宣旨事

大饗日新核改可立列或否事

着座可無便故啟道大入御時用白立列非第

其後以彼例立列他依為第一人父子相對

如何余申云兼平二年故啟小野為衆議依

仰立列自信云大長時不見抑攝改為子之

時例不可更有依時宜可被定氣色猶可令

立列歟仍不申厄石若可被立者不可被正

對歟又々有諾氣四茶大納言云昨一昨被

示此事父子相對極無便事也然而依氣色

不申厄石源大納言依云泰上之間主人先

昇攝政居階腋有何事乎云々有行幸新有

可被志馬之氣其間有興言小時罷退已對

先日權弁云杜頭神遊樂音樂亦可早了其

處難無饗有何事乎者見長保五年曆記給

衝重行酒者今廻愚素彼時三月和暖有寒

重儲今月嚴寒神遊音樂人亦計之難耐歟

有酒肴湯漬之儲宜乎報云可致用意者余



自大殿退歸之間權弁未云神寶事已成  
但申無朱砂之由先日自藏人所可慶之由  
行事藏人賴宣申而今朝申送云朱砂八十  
兩昨日依旨奉撰改殿了已無其遺者奉入  
撰改殿候氣色如何余云善也弁云上下所  
社上達部舍事仰修理職尼大弁云不給料  
物可令造者仍不旨材木因之者又云可行  
大板板卷可行之由又云并二日勅申前會

日如何并三日可宜須難重復日不可強忌  
次抑可向陰陽寮并四日御衰日不可行之  
故也并三日可令御覽神寶之由示弁了并  
四日御衰日可無便次旨遣大弁託文義朝  
臣晚頭未御并三日可有旨仰之由又仰彼  
日可令旨作大内託義忠朝臣由了文義云  
時稅二紛失撰改被向可造所事  
申之前紛失然而彼日出未遂無紛失被

御云一兩日相待不出未者可令造者也矣  
廿日甲寅宰相未即入大殿臨昏未云良久  
依大殿前被命右府咒咀詞奇恠由又云  
有行幸馬儲之命又云撰改寧殿上人被參  
入侍臣直衣裝束過苑殊甚又云源中納言  
經房云去夜大殿參給內座舞殿主上東宮  
同覽東宮所座不聞之事也丹波守賴仁列  
臣來云行幸事所召未不能究進在之納所

預從者又非納所預之者從者

大藏屬良稱  
真從者

別當宣使官人等忽以召禁依惡未事云々  
惡未事無愁人而暗被禁固未知其由頃申  
大殿并撰改殿然而依有思慮不能洩申以  
行幸所召未不進由可令申撰改殿者即召  
遣史推信入暗未以此趣仰可觸尚書之  
由了向行幸雜軍申云他事漸具了只召諸  
國之幣抖縮韓橫等寄事於尼右不進納又

上野始申可進手作布由彼申返奉令臣所  
執國司從者令申其弁如何仰可令早臣  
之由

廿一日乙卯入夜厄少辨經賴羽長未傳撰  
政命云依明年御元服事大殿可任給大政  
大臣明日可有宣旨事解母后令旨也然而  
非不知以誰可為御使乎以願可為御使歟  
如何又臣依內似奉使若有可准之例乎大

臣之時汝為藏人願歟彼向事如何余令申  
云公永祚元年二月任奏議大入道殿同年  
十二月廿日任太政大臣仍不兼兼內彼時  
之例不可似此時歟大入道座攝政即拜給  
太政大臣難奉宗事於母后命只吾所心也  
當時殿下不座攝政不可申御意何如柳有  
可相准之事貞信公在太政大臣攝政之時兼平  
三年二月十三日以兄伴平卿任右大臣日假

任大臣例負信公內并聖日自右大臣第事

內并則十四日為被賀蓋相之慶向給右大  
負信公 臣弟也撰改元大臣有向兄右大臣弟之例  
何況當時事雖申撰改已子也躬自向進嚴  
親御許被申其由後代定有稱羨并可無難  
者歟但無例之重事愚頑之人太可難申只  
在賢慮歟云昨日大殿被命宣旨日事依下  
官申明日一定歟一条第者中宮所座重服  
於彼第兼給宣旨可無便歟此由同舍而已

廿三日可奏宣命草事同日行幸上御事等  
申行如何可申案內撰改之由便合經賴研

臣記

願向之人云々甚多今有此向左右雖申愚  
慮所至只申一端斗也無許容歟後日可聞  
廿二日丙辰未明使惟信來云權弁令申云  
是下有所勞不能早恭行身大楊袴布百餘  
段依大藏省下文召上野國中返不進又越

後不進韓橫幣新絹又因之不進韓橫又內  
藏察依不究給新物申不可奉仕所之饗由  
穀倉院同申此由又作物所申無赤草木可  
奉飭叙裝束由給赤草二枚大楊寺事只早  
可令催進又饗事重可令召仰殊可仰遣內  
藏頭賴光許之由令仰之了凡少弁經賴羽  
臣著青摺束云去夕案內申撰改命云兼平  
例充可准事也者

今日新嘗會仍泰內 申冠 諸卿未恭撰改束

常泰上殿上云々經賴云今日太政大臣宣

旨無音余著仗座之間經賴傳撰改命云欲

相逢者泰上雲上奉謁命云太政大臣宣旨

今日多事 謂多事者院可由高松仍大殿渡

聞之事謂天道何或云院吹笛給有管絃之  
興云々重喪之內有婚禮絃官事非尋常事  
是彈指

延迴彼日可有也如汝尔躬自泰進可申兼

平例寂可相唯之

院今夜可座高松云々以大殿高松腰太娘

被奉合云々厄大将教通厄衛門時頼宗指

燭已座重喪令有婚禮是又豈然乎嗟々可

彈指或云院洲方過取常命管絃云々自吹

笛給云々前會事在其部

改元寛仁元年

同六年十一月廿二日丙辰今日新嘗會仍

新嘗節會

泰内中諸卿未泰撰改束等泰上殿上云々

余著仗座之間經頼傳撰改命云欲相逢者

氣上雲上奉端云々仍有他事作殿上之間藏

人頭定頼并仰云可奉仕内并者奉仰著

陣座南座外託々長回泰入向諸衛泰

不申云昏泰入又仰云已欲臨夜外任養代

官等事早可申行退出即泰進云外任養代

仰可奉由威菩進之以頭辨定頼奉撰改返

給云可令侍列者返給長國仰可令侍列由  
稱唯退出即亦未着腰裳申代官仰於小庭  
可申由驚而退居小庭不知古實欵注大外  
託文義仰非例由非可為恐為後之也小忌  
少躬亡推光泰入中納言能信未亦仰可催  
由亦議去夜不亦云々身燭後能信躬亦入  
諸卿出外辨大納言能信  
經房能信  
中納言教通  
公通仕信余起座着靴迎伏未陣度之催仰僅門

陣小時稱警蹕其後余着乞子立西對  
巽壇上  
内侍逢出良久不見陣官云進出御隔子下  
早退歸者仍起座稱唯退歸出自軒廊西  
第二间内裏儀出入東二间此院  
以西番東仍用西二间進右仗南  
平頭謝座厄廻此间右中將兼經  
立座前失也昇自西階  
着座次南門圍司不見庭燎不明次以主殿  
女官令呼藏人々々能永未御障子戶口向  
圍司着不云着座了者仍召舍人二聲大舍

人稱唯不聞痛良久後小忌女納言惟光經舞

臺東就版頃經舞臺西若素內宜注乃祢稱

唯退出惟光立壇上注之進時用晴儀注時

用兩儀大班駁也次郡臣小忌入諸所經

所列立西對巽諸大夫不見女納言用晴儀

公御用兩儀向素內于貫首大納言云奏列

間有兩儀由頤旁詞次女納言傳兩儀變仍可

日大外訖又義就兩儀標猶諸大夫不見仍

取申也暫不御御相咏仍宣侍座謝座謝酒了奏上

着座小忌座在南諸御向五節所大納言儀

能信五節取云云版上但馬守別隆前未定厄大辨道

方在座自餘向五節所道方白地退下即歸

昇云撰政忽有拙氣仍可雖被候所後供白

黑酒之後可奉令還所以大辨令催所膳從

適中供之御相與座近仗同與今日事晴兩

儀等相交未知其由采女頻供所膳乞供粉

奠次令居臣下粉奠今日事大小忌若饌勸



了依氣色即下御箸臣下應次供白酒又臣

下拍手飲次供黑酒臣下次供一獻臣

下了入御余稱警蹕內侍進出御屏風邊諸

御後座此間還御存殿以厄大弁令催國柄

奏外祀申云國柄不作次二獻臣右兵衛

尉友原羽臣藤原羽詞右了兵了舍人司了稱唯

進立余後御大吏仁御酒給一稱唯退下臨

南檻臣御一人失誤也今後座大歌別當大

納言衛信是下向南門用晴儀列項之教歌

笛聲一前道方臣厄大辨源羽臣柄詞厄了大

稱唯進立余後御權大納言藤原羽臣世

詞借了太物申司乃有稱唯臨南檻臣不音

三獻了大納言奏上此間兩降仍移大哥座

兩對樂以厄大弁令臣御也以內豎令下小

忌臺盤大歌教哥笛聲主殿女官等執脂燭

未上達部座方若是行事荷人所行次出自

東方執脂燭傍柱可立之由臣仰了女官四  
人取脂燭副柱立雜女郡居御階間黃子敷  
狼藉殊甚頭藏人等不行吹舞娘進出舞間  
余為見之泰退下之程儻娘退入不及尅如  
不舞同敬樂余大綱言存信中幼言信房泰議  
道方云信退下并舞余著陣以外記之長  
國泰進仰見泰車拆書杖泰入居小庭臣見  
諸大吏以上倅因見披見之間陣官雜人等  
泰祿目錄

申此方有火由不知陣內外下人走蹊無所  
言見泰返給于此間隨方未之齊院邊小屋  
燒亡者臣宣命大納記義志進之見了返給  
外記長國令拆宣命見泰等余泰進河州邊  
付蒼人範永差覽覽了返給余到西階下長  
國進宣命見泰祿目錄取副笏泰上著座內  
豎執續松居坤黃子敷驚奇無疆存信御不  
依只經房道方云信在座厄大辨云五節所

了還昇之間指笠布衣者及數多雜人走昇  
殿上侍落泚帳帷壁代執啤盈滿恣取朱器  
又無泚殿油仍召內豎令更燭者眩了多端  
未有如此召右兵侍皆然宣命召厄大訶給  
見泰日錄其後退下余短房泚二人列立西  
對墜雨儀宣命便就殿殿位置西對墜柱內  
立殿前依無便示兩段宣制并儻如式宣命  
可立殿良之由使履座須泰上履座然而事太不便不泰上

兩儀殿位置  
注內特

徘徊軒廊之間宣命便退下相共三人就祿  
所給祿退出交玉冠今夜泚擊取所大納言  
俊賢口納言教通能信泰識通任寺前會泚  
向泰入羽座跡窄逐年如此次夜雨不休

廿三日丁巳泰內宣命趣并行幸召御事  
以徑賴羽片令申撰改就泚被奉寄郡事可  
載宣命槌可兼事也歸來云撰改命云只今

今日行幸  
大祓行之  
家申服老  
地戶出他

行幸試樂事

大殿可奉給申合可示一定齋不可示左右  
者又云撰改徒夜部有被惱今日試樂不可  
被忝上者仍乍驚詣彼所宿所列納以徑賴  
令申事由報命之心神極愜未履尋常若猶  
如此者不可供奉行幸即歸忝陣之間大殿  
下被忝內其後脚相忝入大殿言道猶在陣  
之間頭辨定賴未云大殿命之有可示之事  
可奉殿上者仍忝入可奉鬼向方者即忝入

以愛岩郡奉寄賀茂上下事四至之可除水室地事

命云依裝束無便直衣於殿上不可謁拜可  
可奉寄賀茂之郡上下所社各有可被寄一  
郡之河願書然而只可奉一郡也奉寄所係  
有所恐以所社郡欲奉寄但件郡內有皇城  
并神社平野吉田天滿宮又野宮并北野悠  
尼主基時點地處帝王難自由給但所思者  
南者一条大路以北東行限郡界西者東大  
路以東北行限郡界上下所社均分後日可

定界由可載宣命次子細申兼一復陣之間  
冰室事向大外託文義々々云冰室在伴郡  
之內被奉寄如何者更泰上殿上以左將軍  
可奉謁之由令申大内下即於初處謁談申  
冰室事有被思慮余申云冰室者可供百王  
之物非是一代之事難被奉寄一郡可除彼  
之由載宣命次命云可茲事也者有可載其  
趣之命即復陣者南座御相右座余仰大内

託義忠令草宣命件宣命趣以經賴令申撰  
改歸来云只今被休息令覽宣命草之次可  
申案內者此向更燭有誠樂告御相云可泰  
上者若依兼宣命事不可依所前之由御相  
大納言道個 存信 申的言教通 任房  
泰誠道方 通任 公信  
泰上良久之後義忠進宣命草宣命 即令  
注曆裏  
奉撰改之次令申行幸且仰事返給宣命云  
可令清書又且仰事早可行者宣命草返給

奉寄那之由載宣年越事

義忠仰當日可奏清書之由但可書二通上

社之由行事所注神寶色目合給内訛社下所

具六衛府馬寮等見衆向外訛共信申云

右兵束一府不衆自餘衆入者向衆入夾若

頭不分明仍重仰可擬申之由項之申云左

近少將經親右近將監保春元清内尉季親

衆入右清内權佐章信右兵束尉賴平下候

東官不衆入馬辱催遣使部馬寮不候者臣

東宮鎮魂事

大外訛文義向案内所申相同章信賴平等

罷向東宮鎮魂者彼事了還衆及深更次

以經賴羽衣令申擬改報命云從藏人所方

只今可旨遣者元大辨道方惟理大吏通任在陣三府

不與時若有旨仰哉否由向文義申云向有

其例者仰文義令旨内登々々趨出小庭跪

依宣喚依司々稱唯退出三府入自西中内

列立軒廊南余北向向云誰々次弟稱官姓

行事在御事

若次宣<sup>ハツカイツカシ</sup>廿五日可有行幸賀茂社<sup>アトノミニセシラヘ</sup>任例侍同  
音稱唯退出<sup>ハツカイツカシ</sup>卯冠可有行幸事之仰可<sup>アトノミニセシラヘ</sup>召仰  
馬寮由仰文義一彼日冠限以前諸卿可被  
糸事供奉諸司諸衛可入事駕輿丁等未  
明罷向主殿寮可持候所輿事亦殊仰文義  
羽衣經賴傳撰改命云右馬頭能通依為前  
太皇太后高着服式部並季能為三茶院判  
官代着服除服可奉行幸之由可宣下者仰

外紀國儀了戌時許退出知道云尼衛門尉  
宗相羽衣<sup>ハツカイツカシ</sup>揆非違使云被奉所馬先繫尻觸  
事由逐電退去依蒙戒次行幸祈者件馬太  
好<sup>ハツカイツカシ</sup>麻毛心穩

裏書

天皇我<sup>ハツカイツカシ</sup>詔旨<sup>アトノミニセシラヘ</sup>掛畏<sup>アトノミニセシラヘ</sup>賀茂皇太神乃廣前<sup>アトノミニセシラヘ</sup>尔  
恐<sup>ハツカイツカシ</sup>見<sup>アトノミニセシラヘ</sup>恐<sup>アトノミニセシラヘ</sup>見<sup>アトノミニセシラヘ</sup>毛<sup>アトノミニセシラヘ</sup>申<sup>アトノミニセシラヘ</sup>賜<sup>アトノミニセシラヘ</sup>倍<sup>アトノミニセシラヘ</sup>申<sup>アトノミニセシラヘ</sup>久<sup>アトノミニセシラヘ</sup>年<sup>アトノミニセシラヘ</sup>未<sup>アトノミニセシラヘ</sup>乃<sup>アトノミニセシラヘ</sup>同<sup>アトノミニセシラヘ</sup>令<sup>アトノミニセシラヘ</sup>祈<sup>アトノミニセシラヘ</sup>願<sup>アトノミニセシラヘ</sup>給<sup>アトノミニセシラヘ</sup>  
倍<sup>ハツカイツカシ</sup>事<sup>アトノミニセシラヘ</sup>在<sup>アトノミニセシラヘ</sup>リ<sup>アトノミニセシラヘ</sup>然<sup>アトノミニセシラヘ</sup>毛<sup>アトノミニセシラヘ</sup>駿<sup>アトノミニセシラヘ</sup>久<sup>アトノミニセシラヘ</sup>宜<sup>アトノミニセシラヘ</sup>助<sup>アトノミニセシラヘ</sup>相<sup>アトノミニセシラヘ</sup>通<sup>アトノミニセシラヘ</sup>天<sup>アトノミニセシラヘ</sup>其<sup>アトノミニセシラヘ</sup>駿<sup>アトノミニセシラヘ</sup>昭<sup>アトノミニセシラヘ</sup>然<sup>アトノミニセシラヘ</sup>乃<sup>アトノミニセシラヘ</sup>  
恐<sup>ハツカイツカシ</sup>由<sup>アトノミニセシラヘ</sup>年<sup>アトノミニセシラヘ</sup>報<sup>アトノミニセシラヘ</sup>賽<sup>アトノミニセシラヘ</sup>給<sup>アトノミニセシラヘ</sup>有<sup>アトノミニセシラヘ</sup>年<sup>アトノミニセシラヘ</sup>所<sup>アトノミニセシラヘ</sup>念<sup>アトノミニセシラヘ</sup>行<sup>アトノミニセシラヘ</sup>天<sup>アトノミニセシラヘ</sup>余<sup>アトノミニセシラヘ</sup>年<sup>アトノミニセシラヘ</sup>故<sup>アトノミニセシラヘ</sup>是<sup>アトノミニセシラヘ</sup>

以吉日良辰を擇定天金銀乃御幣仁錦蓋饒

劔平劔唐組平緒御弓御箭御梓御鏡并種々

神寶音樂走馬東遊等を相並天唱進利天行

幸給布又前年仁愛宕郡一郡奈加可奉寄之

由を令祈申給依利而件郡内尔所在呂或帝

王城都武明神領地是万代相傳之處奈利曾

非一人自由之地以仍南去皇城乃北乃大路

乃同末を限天東皮郡界至末西皮大宮乃

東大路乃同末午限天北皮郡界仁至末天奉

寄給布但此内仁有凌寶藏冰之色リ是又百

王之職事奈礼八難致一時改易之維在神郡

内之毛可除此一邑之柝上下乃御社仁件郡

平均仁奉分給之倍然而毛田圃御邑乃教以

忽以難變之追以後日天各可奉界入皇大神

此狀を平久安久南食天除密感應礼天皇朝

遲を寶位無動久常磐堅磐仁夜守日守仁護



幸倍奉給比四海清平仁天萬民安樂尔水旱

飢疫乃難未北仁拂退外農國登養之業在

每事尔豐登天唐堯仁同德漢文仁比若

天穀慮乃耐念尔無違久必然尔護惠之奉給

倍之恐見恐見毛申賜波久申

辭別天申賜波久申皇太后毛同久共尔氣

給一川冥助不空以威應時至天后南之月長

明仁母儀之風於芳天萬歲千秋未天夜守日

守尔護幸倍奉給以恐見恐見毛申賜波久申

寬仁元年十一月

廿四日戊午去夕恩給馬之恐以章信朋

在令申大殿又昨日宣命尊不見給云仍

令書寫付章信令覽若違彼雅意密之兼業

內為令取捨章信即歸未傳報旨有興言等

又宣命尊昨日依不可見給罷出但所給之

宣命見給了所思如此更無依違者被書寫

明日科讀  
念誦今日  
重疊行之

返給之又被向行幸時尅等事今社頭雜事  
權弁羽衣束之上野由返大藏省下文事中  
撰改而命旨不分明至今國司無辨存者可  
進見布之由又々可令仰者答依請 又云  
只今叅社頭可催行所裝束等事今夜可宿  
社頭者行幸路事能可仰京職山城國使官  
人等之由殊示仰之了又云去夜夢想大殿  
頗有懈怠之氣無可然之事弥慎恐無極者

召遣使惟信仰所輿車御障子金物等工相  
具遣之殿寮執駕輿丁等拂晚遣之殿寮事  
同仰之惟信之事已具了只今可罷社頭之  
由從并許申送之者痴人所請釋橫八合度  
了而今二合可度者回々不進又々可令催  
者初書出注八合後書出十合仍慶八合者  
沐浴潔奇入夜於家中解除祈申明日行幸  
并五日己未事平寄送行由今日幸賀茂未明伏誦三

个寺清水祇園賀茂 早且奈内今日物忌又

諸卿未亦御輿未依門案内外亂四儀申云

諾未駕輿丁未具只有右府駕輿丁等老仰

先以右駕輿丁可持仕由小時所輿持仕内

記不仕令召遣也已二點所出之刻彼時一

點可覽清書事被奉寄郡之事可賜官符於

民部省事等以左少弁經頼病人令申於改

有依請之報仍可給官符夏使伴經頼了經

頼云拾改頼有拙氣雖有拙氣有猶豫尚可

被供奉次大威被奉以病人頭定頼被同所

出門并時尅等令申了令催伴詔司衛云々

已一刻合覽宣命清書于拾改返給云々内

記義志上下所社伴可提仕由呼病人頼宣

同後行車所度韓橫依敷度了後所劫送文

劫送十合行車所任初去亦三日所覽神寶

大威曰太好奉仕者作物所預良明宿祿所

合奉仕可給祿之由後

勅授不可作  
可作得正之  
由作外記

日作權弁  
重予了  
大外記文義云供奉司事戒保

了付冠以前未入坎至今先祭社頭才行雜  
事依可令立下馬  
所外記先立罷向為例下

藩外記祀什行幸者此向諸御奉入  
大納言

存信按案後賢皇太后中納言教通  
大將賴宗尼未門

公信右左未待通任能信御被聽勅授大納  
三位道雅尼近中將

言道通奉之  
後日文義云可作得正之由外  
如行上御所祇仰外記不可

申返然而不可作得正者  
依理大吏通任

苗守去非三日左大弁云苗守而俄有改定  
通作云依院事祇定坎今日高松有事

時刻已二出御南殿吉平羽臣奉及用御

輿持立西中門諸御列立左右大將進立  
將渡階

先是在次將率御輿長等渡階前大

人將立定了寄御輿花母后同輿南殿格子

階同依母后同輿也無藝出後西門今日

在西方而件西門自御所當坤方又先日勅  
文注坤門吉平文高小勅申也  
徑大宮一条大路并出雲道等  
大殿垂唐車  
副着冠青

謁末濃袴亦好改  
騎馬伏御輿後  
千冠着給下御社神祇官

奉御麻之  
諸卿着官握當御所南立假舍

狸穢取造石給新物上下社御所大膳饗饌

本二察奉任死給新物

行事所充新物死給新物

城回不奉仕皇太后官司饗內苑察奉仕依

無山城勤行事可內諸卿就食大殿榻改

作內藏察云新有食儲次苑人賴宣來告召由即入御

幣神寶亦立御前侍長供御贖物官主着座

次余着座其座非例仍令改敷大殿加詞余

舞人牽立御馬御襖了教歌笛聲門出御馬

又撤御贖物余起座就案下搢笏執御幣取

二而立推御拜了程依御羞後座左大將執

拈以藤花指余冠了起座退出社司勸賞事

以苑人頭定賴并請處分松宜祝亦有可

加一附之并大殿按改奉任赤門社為先門

幣神寶亦余舞人陪任并行事并史之生

寺相從陪任歌遊不休到社頭余於御社解

社司勸賞事

叙次者廣前座舞舍內司次內亂進宣

命先是所幣神寶尋立中門前中當門余兩段

系并了讀宣命了又兩段系并召祢宜久清

給宣命此間川立所馬祢宜久清祝仔信亦

歸出分后中門東西祢宜西祝傳神宣余拍

年眾人合應社司內我史生官史生寺揆所

幣神寶社司請預次牽廻所馬三度八度須

日暮畢余赴座兼舞舍坤舍座兼西去敷弁

座其西舍敷內亂史等座辨已下着座仰弁

召祢宜久清令向以加階讓子久澄之事所

申懇切又向祢宜祝位階申云祢宜正五位

下鴨縣之久清祝外亂後五位下縣立仔信

至祝可入內次將可叙後五位下次件等事

以辨令申兼內傳宣云讓事依請祝事神社

事之也かく之有但尋前例可行者久清申

云初叙外階者入内ノ事思忌不同後日令

云外階後 御馬廻了東遊次神樂了馳御馬  
入内者 入唐 高麗各三曲之中有龍王納  
次音樂 蘇利舞 裝束用大殿  
事訖召祢宜祝等以并令伴勸賞事 祢宜久  
成位記之向有寸申請去 一階事伊信申云未  
即給社司祿神人布事了黃昏 小雨石心赤  
御所陪從手遊以我人頭定賴令奏御願平  
安奉果之由又令申祝伊信所申之趣 今  
日皇太后宮女房等乘車先赤而赤下車之

向德幸已訖仍不能下車依陣内更燭後寧  
御輿 晴陰不定 今日 幸上社未入御場門之間  
神祇官獻御麻以馬場舍為御在所舍太狹  
後方指庇菁檜皮件舍覆班檜皮依入夜御  
前懸燈爐二上下御所各立輕檜二宇宸儀  
御新 諸御看宥檜 板舍 上覆班檜皮上下  
不給料物上下御在所木工寮所 酒饌如下  
作但充給杖木并用途物未  
御社殊羞湯漬此間我人賴宣未召於此座

解弓箭綏木如拜頭泰御所羅到御幣神寶木  
於御前引立御馬如下御社御禱木儀相同  
余就案下捧御幣一夾而立御拜了置御幣  
退出異下御社儀依拜頭奉履座此座下拍  
拜頭作御前仍置退出  
以定賴令申社司賞事傳作云如下社司可  
加一級者祢宜賀茂縣之茂忠六位可叙外  
後五位下祝外後五位下祝部茂延可叙一  
階入内也 泰廣前之北兩脚不正陪後拜遊

掃部寮不敷座合召之間時刻推移之後鋪  
座於河上廊讀宣命并北舍讀宣命看此  
同仕侍舍御幣神寶木翠立如下社司檢請  
持泰廣前舍洗手着座讀宣命等儀如下社  
宣命賜祿宜茂忠、傳神宣余拍手兩段  
在拜着北舍座門廻御馬東遊神樂馳御馬  
音樂等旨如下御社東遊了作祢宜祝等賞  
事次給表衣為等次茂忠須事了召作而祢

御社司賞次給位袍於祢宜茂忠今後事



宜茂忠申云早給位袍後事者為散筭結中  
間所給也茂忠著位袍未拜事既給祿宜祝  
亦祿給了致拜祿宜茂忠申云庭積布神人祿  
未給者件布依大苑者下文召上野國司  
定脯寄事於左右不進仍今日不給下河社  
如此過今日可給之由仰了且上下河社司  
賜送文了者還氣河所兩行以定額令奏仰  
願奉果了由山城國獻物事以定額令奏祿

當日膳可奏見奉事

作能深文不可召河前老仍仰可付河厨子  
所之由諸御群立行事并取祿欲授御相余  
云被奏見氣次御相云未祿奏老祿奏見氣  
後可給祿也大仰言道個御可祿奏之由相  
示而答云行事行事人可奏者未聞之事當  
日上膳奏例也按察大納言齊信同示此由  
更不兼川大畧依不知業內似所執也可謂  
不足言仍示定額即申大殿分云世一也

以強不可云以下官可令養者仍召外祀  
長因來亦可進見亦由即拆書投奉之  
云通一通上達部一通取見返給依無座席  
侍從一通上官如元令拆奉之傳取付定額御覽返賜之  
外記了大殿揚政仗御所定額取案內  
傳示之明日可奉者其由傳伴并重子其後  
重子取祿給上達部已次祿并舞人陪從等  
祿同令賜一寄河輿還官之路從下御社西

方道去御社到公雲道如元暗夜向河原道

東西雜辨道相分處立柱松為指南入

京洛兩脚心乘輿到院西門神祇官獻御麻

於南殿有警蹕鈴奏若謁亦御相列立南殿

雨儀立便所坎道細御不已一剋退出

雅樂寮不奏立樂前日頭為成真人云立樂

事寮下部所申縱橫仍大外記文義朋侶有

有無由不見記文者仍所不奏也者石清水

雅樂寮不奏立樂事

行幸有立樂有無可一同歛

廿六日庚申 宰相來又入夜來云泰大殿

命云行幸事能行由可傳示者諸陣供奉者

極少未有如此之時見物人々普所申也大

殿被示揚改云無改不供奉之者被解却有

何事哉又明春除目不可令進申文者

廿七日辛酉 今日臨時祭 此度無試樂行幸試樂後祭日

太近依可 稱所勞不泰障由示遣飛人左方

臨時祭無試樂事

不供奉行幸不可欽用事

任太政大臣宣旨事

弁經賴宰相來頭弁經通來談移冠退去

鴨祢宜茂出兼申慶次被奉宰之郡事其後

河祖祝伊信來兼令申云以加階可讓与舅

者令伴云當社祢宜加階讓与子已有裁許

伴申又以弁可令傳申隨及可令奏也傳聞

今日太政大臣宣旨下云々

廿八日壬戌 呼遣章信胡呂早且兼被旨

遣任周防國之武出宿祢為南業内有次時

可達之由名有所勞寸白不氣事今日相試  
明日可氣等事也昨日太政大臣宣旨下仍  
令漏申昨今不氣由也章信云即舞人也丑  
尅許歸氣無神樂頭并定賴傳抄改命云供  
奉行孝之諸司見氣可令進者供奉者其教  
左少仍有此伴者在遣大外記又義使使者  
婦來云未明罷出不知在所伴可尋旨之由  
了頭并云非祭陪後下齋避々仍能骨河前

兩濕被定寸無河神樂之由氣入御相大臣  
言道涸 依賢 中納言教通 賴宗 信  
房 能信 氣議道方 公信 三位中將  
道雅 氣議朝臣抑氣社頭之道自一条大  
路東行更折北自高倉小道北行中官出一  
条避北門前云々行幸路用彼門前又云去  
夕抄改被氣大殿被申右政大臣事有川全  
物任太政大臣事有川出物延乃腰指等云々是下官所申也被用是

攝政泰大殿被申

史言次事之子細在前記

廿九日庚亥 早朔祭謁大威申行幸平安

令遂行給事亦又申上下社司亦申事亦下

社祝伊信讓他人事命之已有當社例付事

之有也者被奉寄郡之事給官符回司先令

注申被奉寄之界内郷々并田也同等相續

均分可被奉寄次大威之可然事也又令書

繪圖可被定次者即今括改因物忌明日可

被奉寄郡被均分上下兩社事

丹波守賴任  
云云次大臣宣  
旨曰得相祝  
泰慶公經持  
改被奉寄申  
太政大臣力有  
川公物

令申也太政大臣宣旨事被談也括改未告

誠雅子默而付為仍子馬了者有威氣大饗

向事大畧申了自信么拜太政大臣宣命了

家司孫先入被拜礼由語次申之有覺寢

雅多雜事不具記 大外乱文義未也作可

令進供奉行幸諸司諸衛見來亦之由ノ文

義云右近馬場之北山有之威察領處自被

山進板松可被除被等次詳可被載官符次

者所申可送上下社祿宜亦申祇奉寄之郡  
内卿之事作公家自可祇定下之由了權并  
重予持来下社祝伊信以爵讓子舅安倍忠  
信申文示可覽揚改由了今朝大殿日兩社  
祇割寄郡以件地利可充依理新至今不可  
有官依理者

退見格載上下卿社回至彼口至中卿左右  
不可論次后少并從頼朋片未令申奉寄之

郡事等繪圖在因云々以彼圖可被定么掃  
部主殿之水等察司各有所領作彼察司可  
令注進又田邑目作因司可注進次事等令  
申揚改又上下社司等各有所申可進證驗  
又書之由又令臣作

亦日甲子 師通朋片云前存官依病為后

此親王改院所存生時為三位中將道雅祇  
甚通其後母后不出官中之間今依重病出  
家改院令勘當  
道雅之程崩給

前升官為后事  
奉謙法師  
品增遷



