

# 朝鮮往來

| 庫文閣内 |     |   |
|------|-----|---|
| 三三函  | 一八四 | 和 |
| 一四架  | 五二  | 書 |
|      | 七冊  | 類 |

| 庫文閣内 |     |   |
|------|-----|---|
| 七八函  | 一八四 | 和 |
| 一九架  | 五二  | 書 |
|      | 七冊  | 類 |

| 内閣文庫 |         |
|------|---------|
| 番號   | 和 18452 |
| 冊數   | 7 (1)   |
| 函號   | 178 571 |

外國 二ノ二

178-571



A 1 2 3 4 5 6 M 8 9 10 11 12 13 14 15 B 17 18 19

Kodak Gray Scale



© Kodak, 2007 TM: Kodak









寛永十三年丙子朝鮮國信使朝貢

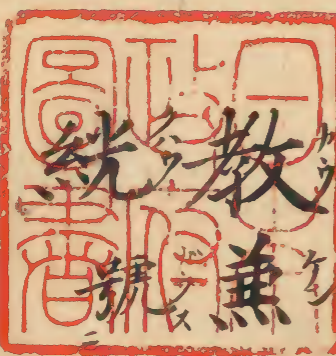
八月二日朝鮮出

淺草文庫



通政大夫承政院同副司承旨知製

經筵叅贊官春秋館修撰官任



白麓

副使

通訓大夫行弘文館應教知製教兼



經筵侍講官春秋館編修官世子侍  
講院輔德金世濂 號東溟

從事官

通訓大夫行司憲府執義知製教兼  
春秋館記注官黃床 號青丘

上之官

嘉善大夫同知中樞府事洪喜男  
折衝大夫僉知中樞府事姜渭賓

上官

中直大夫司譯院僉正康遇聖  
奉正大夫司譯院僉正李長生  
奉列大夫司譯院僉正尹大銑

已上三人判事

中直大夫前會亭判官朴鉉疇  
前鎮川縣監李惟濶  
前所介僉使金子文



朝散大夫通禮院引儀景大裕

張文俊

訓鍊院習讀趙廷命

忠佐衛部將鄭漢驥

前造山萬戶李浣

忠義衛副司果任純

奉正大夫前黃州判官金光五

行玉浦萬戶白士哲

前青水萬戶崔成及

忠武衛副司果李俊望

權瓊

尹爰信

尹澁

金繼猷

已上十七人皆武官

中直大夫詩學教官權弼字士也 菊軒也 舞



奉正大夫司譯院教授皮得忱大唐通事

司譯院判官韓相國判事

講肄習讀文弘績魏白眉

幼學全榮魏梅陰

已上二人執筆

朝奉大夫典鑿監金正白士立

惠民署主簿韓彦恊

已上二人鑿者

忠武衛上護軍朴之英魏執筆

圖畫署教授金明國畫工魏蓬澤

龍驤衛副司果趙廷琦魏執筆

通德郎司譯院直長尹廷羽唐通事

龍驤衛副司果金繼逸

黃得吉

已上二人武人

秉節校尉忠佐衛副司勇白天龍



崔貴賢

已上二人 馭者

將仕郎 理馬 韓天祥 馭者

典樂 洪鳳元

丁潤璞

薛義立

林許弄

安起孫

金群祥

已上六人 樂人

侍者五人

中官一百五十五人

下官二百六十七人

東福寺 長老

同 璘西堂

、朝鮮信使對馬ヲ出舩ノ路次



中之御馳走

十月廿四日渡海

壹岐國勝本

名護屋一里

松浦壹岐守

藍嶋一三

順風ニテ信使ノ船名護屋一  
ヨリテサレル故ニ寺澤立庫頭ヨ  
リノ使有此所一出ル

同廿七日渡

筑前國藍嶋

下関一里

松平右衛門佐

此間一同小倉一モ  
右船ヲ潜テ出ル  
近大夫之使

同廿九日渡

長門國赤間関

上関一三

順風ニテ信使ノ船小倉一ヨ  
ラケル故ニ小笠原右近大夫  
ヨリノ使有音信物等船ニノ  
セ此所ニ来ル

霜月一日二渡

周防國上関

同二日二松平長門守



安藝國鏹川

鏹川一二十里

松平安藝守

同四日二渡

備後國鞆津

下津江一十里

水野日向守

同五日

備前國牛窓

室一十里

松平新太郎

同六日

播磨國室津

明石一十三里

本多甲斐守

同七日

義大坂奉  
中遣同夜伊豆  
殿一柳同申上

本多能登守

本多内記

順風二船  
一少風二松  
一使少風二松  
一者ル二松  
一船故于松  
一ノ二松  
一此所二来ル

同八日

攝津國兵庫

同九日

青山大藏少輔

村上孫左衛門

小川藤左衛門



同九日

大坂

御堂二  
因幡守  
久貝  
左衛門  
曾我  
又  
右衛門  
同座  
二  
狀認  
注進

久貝因幡守

曾我又左衛門

豊島十左衛門

末吉孫左衛門

平瀨

畫休  
一  
四  
里

永井信濃守

彦坂平九郎

同十四日

淀

泊  
京  
一  
四  
里

平野藤左衛門

永井信濃守

同十五日

京

泊  
大  
津  
一  
三  
里  
半  
四  
日  
還  
留  
廿  
日  
二

岡部美濃守

藤林市兵衛

木村宇右衛門



信使出京之時人馬目錄  
人足  
合三百三人

内百五人  
三使之輿三丁

内拾五人  
小輿

内三十拾二人  
乘輿四丁

内六十拾八人  
長櫃拾二

内四十人  
大鼓持

内三十人  
牀机三ツ

内六人  
曲录三ツ

内四十拾人  
大葛籠十

内三十拾人  
召長老璘西堂

上乘馬  
合三十拾一疋

内二疋  
上、官二人

内三疋  
判事官三人

内拾二疋  
上官拾二人

内拾二疋  
小童拾二人



内二疋

召長老璘西堂

中乘馬

合七拾八疋

中宦七拾八人

二口合百九疋

乘懸馬

合百五十八疋

内百八疋

下宦百八人

内二拾疋

召長老璘西堂

内三拾疋

通事三拾人

荷馬

合六拾疋

二口合二百拾八疋



晝息

大津 守山 一五里 二丁

菅沼織部

夜宿

守山 八幡山 一四里

小野宗左衛門

石川主殿頭

觀音寺

晝息

八幡山 佐和山 一六里

市橋下總守

小堀遠江守

夜宿

佐和山 同廿一日 一六里

井伊掃部頭

晝息

今須 大垣 一五里

井伊掃部頭

岡田將監

進藤宇兵衛

夜宿

大垣 同廿二日 一五里

戶田左門



晝息

洲保

名護屋 一七里半

大久保加賀守

畠田將監

夜宿

那古屋

同日 逗 三日 廿四  
鳴海 一三 里 十

尾張領分

晝息

鳴海

岡崎 一五里半 十同

夜宿

岡崎

同 廿五日 一三 里半 十

本多伊勢守

烏山牛介

晝息

赤坂

吉田 一八 二里半

本多伊勢守

烏山牛介

鈴木八虎衛門

夜宿



吉田

同廿六日  
荒井八丁  
二十里

水野隼人

鈴木八左衛門

晝息

荒井

濱松八丁  
二十三里

服部權大夫

服部木工助

秋鹿長兵衛

夜宿

濱松

同廿七日  
見付八丁  
三里七丁

高力攝津守

松平清左衛門

晝息

見付

掛川八丁  
三里半

井上河内守

松平清左衛門

夜宿

掛川

同廿八日  
金谷八丁  
三里半

松平大膳亮

松平清左衛門

晝息



金谷

藤枝、三里

松平大膳亮

遠山六左衛門

夜宿

藤枝

同廿九日  
府中、五里六丁

水野監物

米倉平大夫

晝息

駿府

清見寺、四里半

楫斐與右衛門

土屋市丞

夜宿

清見寺

同晦日  
吉原、五里半

安藤弥兵衛

大関土佐守

細井金兵衛

安藤弥兵衛

間宮彦次郎

晝息

吉原

三島、五里

戸澤右京



夜宿

三島

箱根 八丁 根 一 三 里 二 十  
同日 二日 大 兩 故 途

溝口出雲守

土岐山城守

小林彦五郎

松倉長門守

長谷川藤右衛門

井出半左衛門

晝息

箱根

小田原 二 十 四 丁 一 三 里

稻葉美濃守

諸星庄兵衛

江川太郎左衛門

夜宿

小田原

同 三 日 一 四 里

稻葉美濃守

成瀬五左衛門

晝息

大磯

藤澤 一 四 里

淺野内匠頭



夜宿

藤澤

同四日  
神奈川へ五里十丁

遠藤伊勢守

坪井次左衛門

仙石越前守

小出對馬守

成瀬五左衛門

夜宿

神奈川

同五日  
品川へ五里

加藤民部少輔

松下左介

晝息

品川

江戸へ二里

伊奈兵藏

織田左衛門佐

相馬虎介

守屋左大夫



十二月六日未刻朝鮮ノ信使入江  
戸時ノ御役人町中ノ辻固ハ森川  
金右衛門奉ツテ根来衆是ヲ務ム  
加賀爪氏部少輔宮城越前守兩人  
騎馬ニテ芝ヨリ路次ヲ見メクリ  
テ朝鮮人ニ先立テ江戸ニ入

朝鮮人行列

|   |                          |    |
|---|--------------------------|----|
| 清道六本                                      | 六人馬上 <small>テ</small> 持之 | 二行 |
| 燾 <small>タツ</small> 二本                    | 二人馬上 <small>テ</small> 持之 | 一行 |
| 旂 <small>キ</small> 二本                     | 二人馬上 <small>テ</small> 持之 | 一行 |
| 偃 <small>エン</small> 月 <small>ダ</small> 六本 | 六人馬上 <small>テ</small> 持之 | 二行 |
| 三枝槍 <small>サシ</small> 六本                  | 六人馬上 <small>テ</small> 持之 | 二行 |
| 騎馬  | 都訓導三人                    | 一行 |
| 巡視 <small>シ</small> 六本                    | 六人馬上 <small>テ</small> 持之 | 二行 |



馬二疋

黒一駁  
栗一毛一駁

龍亭子

戴書  
簡箱

二人擔之

騎馬

判事一人

太平簫

六人馬上吹之

二行

螺角

六人馬上吹之

二行

喇叭

六人馬上吹之

二行

行鼓

六人馬上擊之

二行

鋒點

六人馬上擊之

二行

鉦

六人馬上鳴之

二行

平輜

六人舁之

二行

平輜

六人舁之

二行

平輜

六人舁之

二行

矛六本

六人馬上持之

二行

騎馬

裨將十人  
弓ヲ持  
矢ヲ負

二行

引馬四疋

二疋  
二疋  
是藝馬

六人馬上持之

二行

令六本

六人馬上持之

二行



砲手  
騎馬  
騎馬  
鉞二本  
節二本  
騎馬  
步從  
騎馬

八人馬上持之  
棄床左鞍馬右六人  
使令六人  
二人馬上持之左  
二人馬上持之右  
小童六人  
使令二人  
小童二人

二行  
二行  
二行  
一行  
一行  
二行  
二行  
二行

步後  
屋轎  
步後  
騎馬  
步後  
屋轎  
步後  
騎馬

正使 十二人舁之  
及唱二人  
使令二人  
小童二人  
及唱二人  
副使 十二人舁之  
使令二人  
小童二人

二行  
二行  
二行  
二行  
二行  
二行  
二行  
二行



步從

及唱二人

二行

屋轎

後事 十二人舁之

步從

二人

二行

肩輿

上、官

二人舁之

步從

二人

二行

肩輿

上、官

二人舁之

肩輿

學士

二人舁之

肩輿

鑿士

二人舁之

肩輿

上判事

二人舁之

騎馬

上官中六十人

二行

駕轎

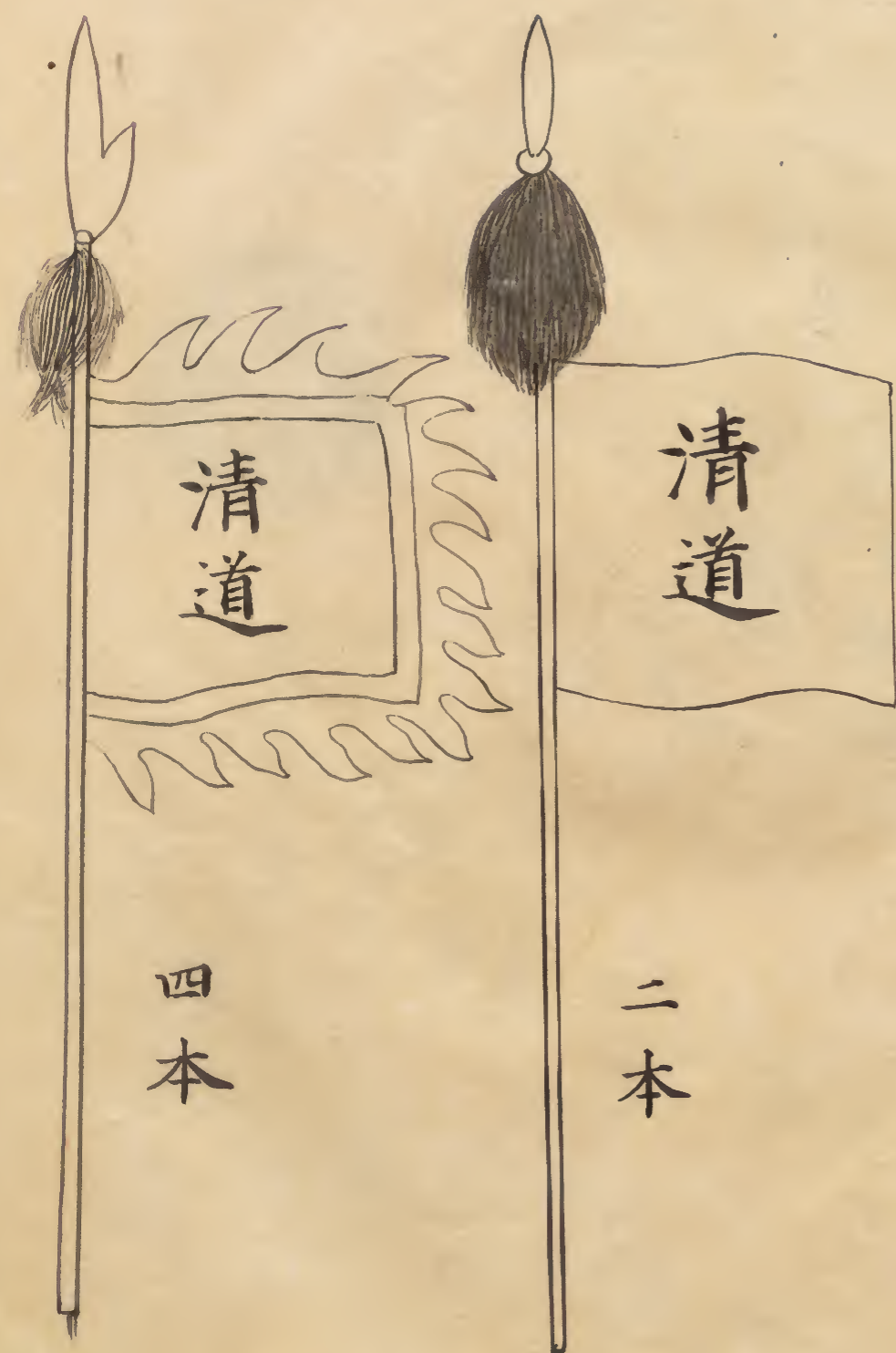
四人舁之

鼓

二人擔之



朝鮮武器圖

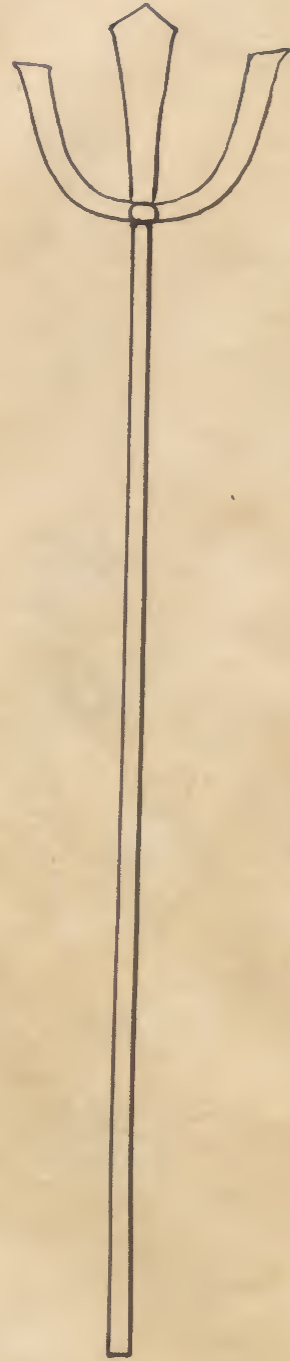


四本

二本

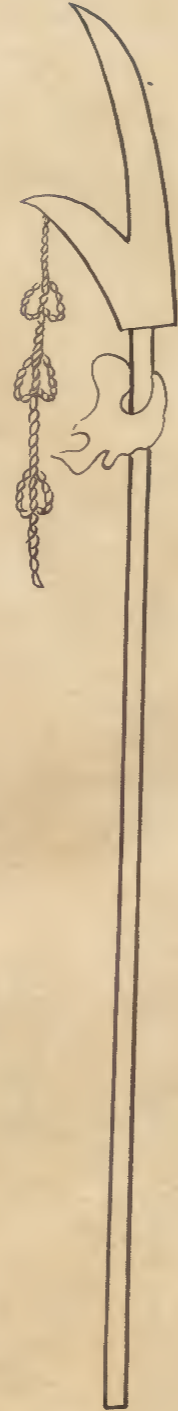


三枝槍



六本

偃月



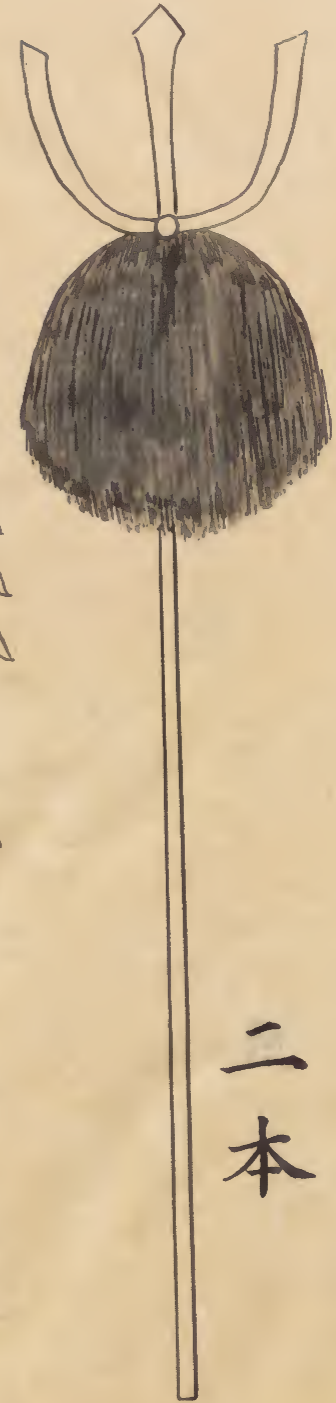
六本

旂



二本

纛



二本



矢

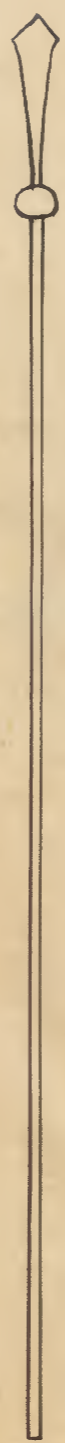


弩

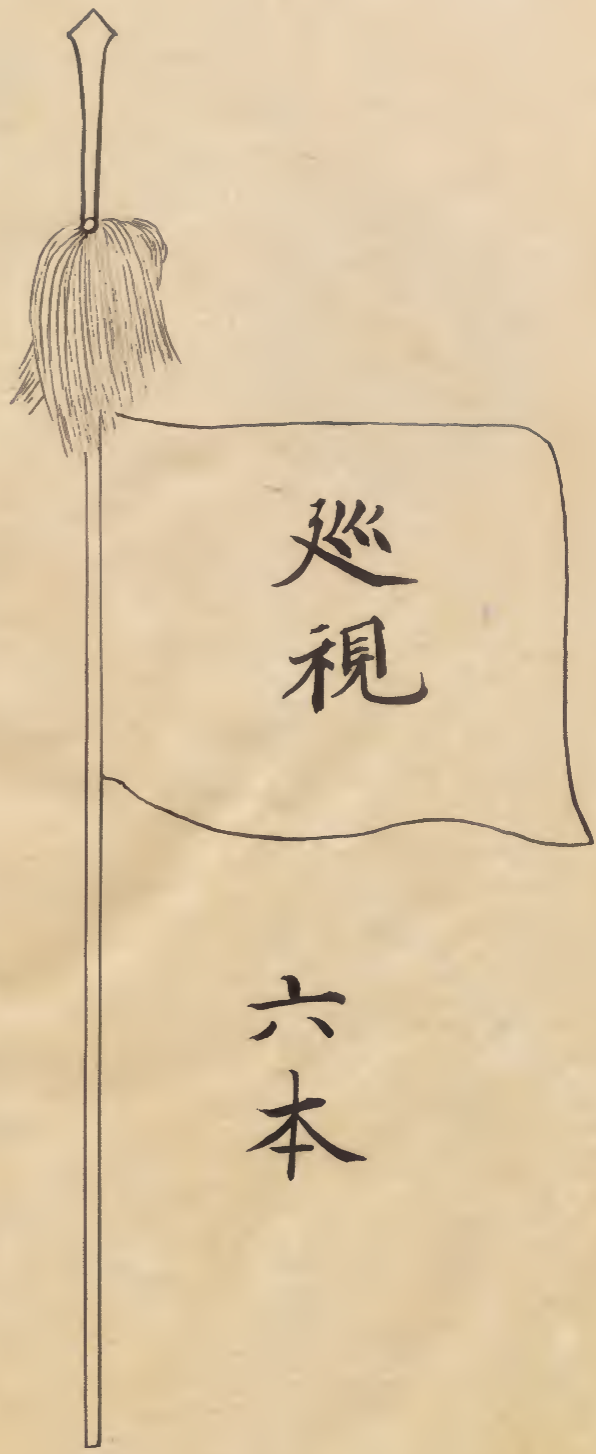


十張

矛



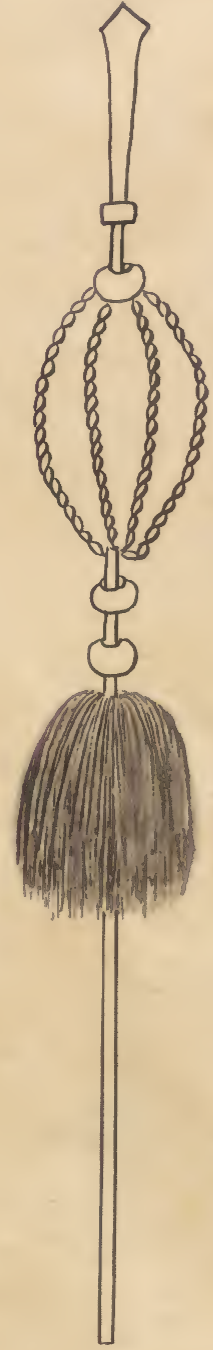
六本



六本

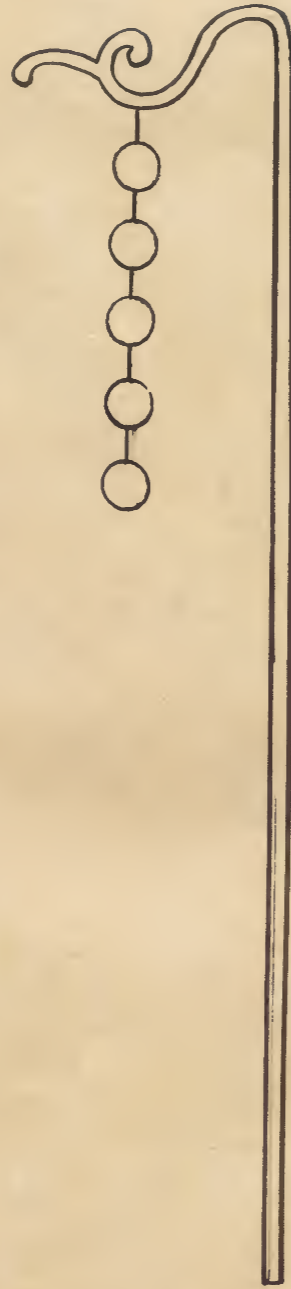


節



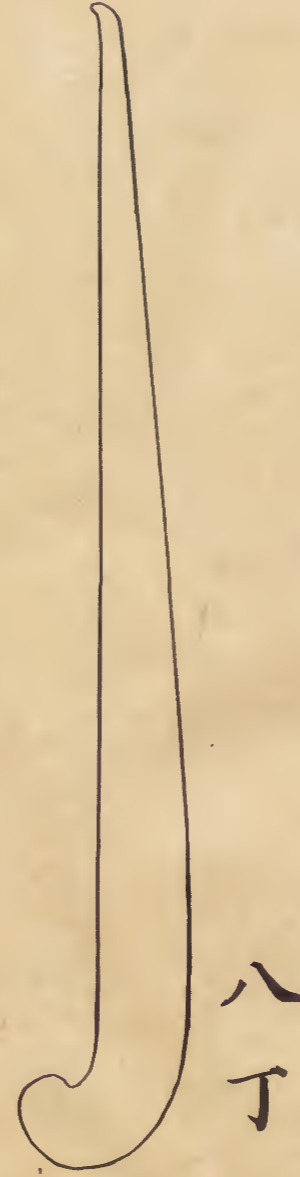
二本

鉞

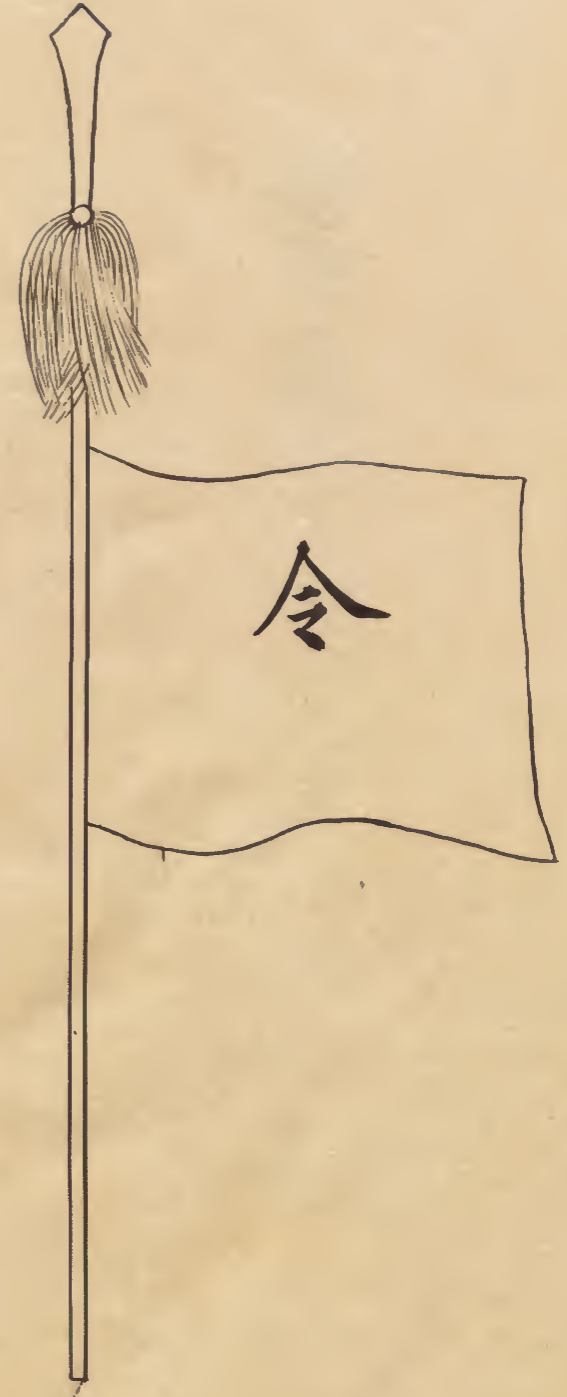


二本

砲手



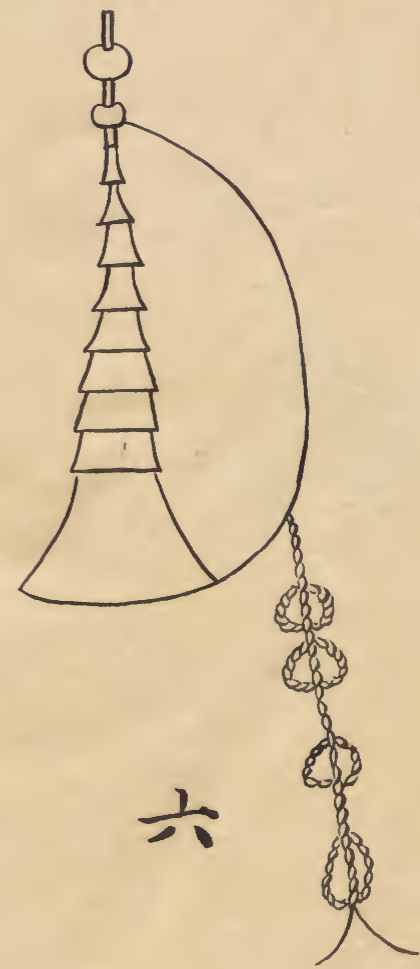
八丁





朝鮮樂器圖

太平簫



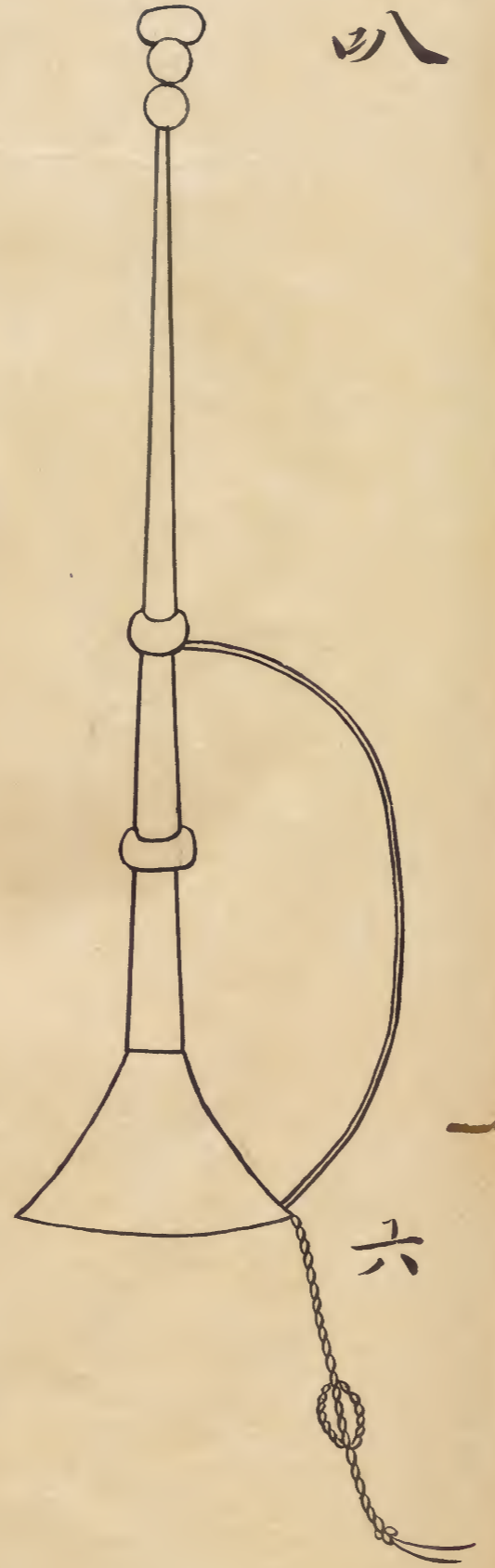
六

螺角



六

喇叭



六

行鼓



六



藪



一

鈕



六

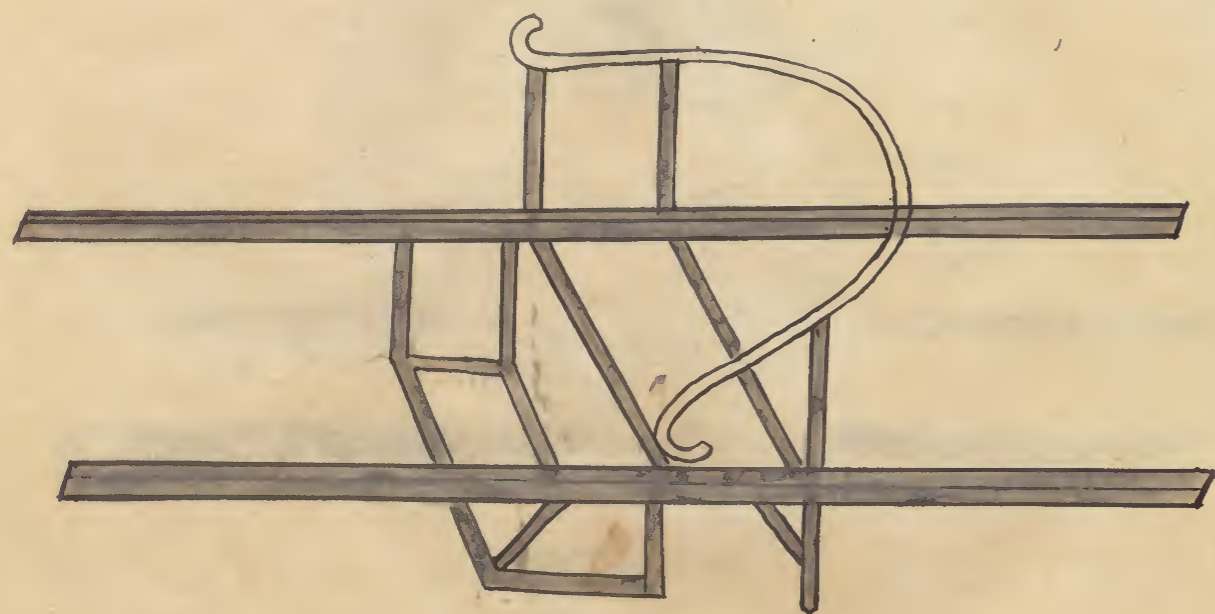
鋒  
點



六



平  
輜



三  
丁

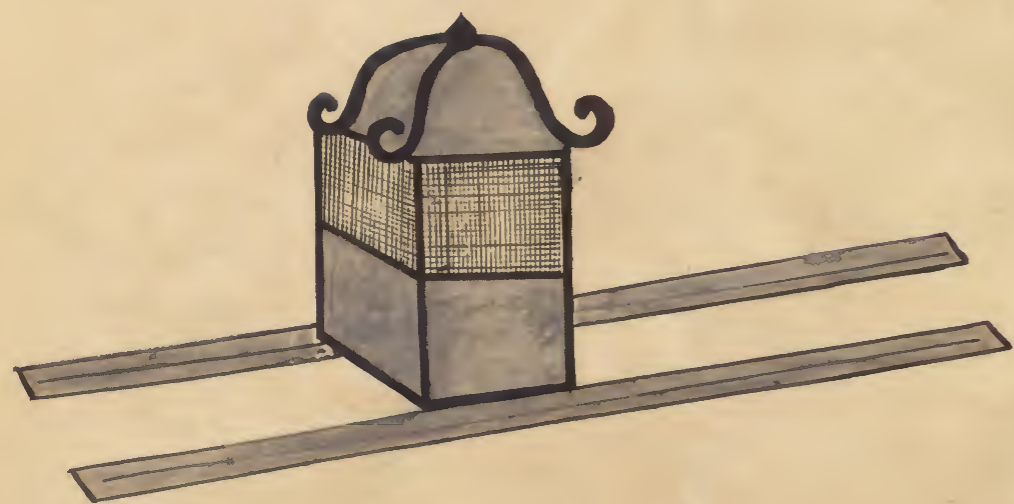
屋  
輜



三  
丁



龍亭子



一丁

駕轎



一丁



堀式部

左

石谷十藏

右

二人騎馬

朝鮮人ノ跡ニ傍テ行

安藤右京進脇坂淡路守兩人朝鮮

人御馳走ノ奉行ニテ長袴ヲ著ニ

本誓寺ノ大門ニ出テ迎接ス三使

之輿本誓寺ノ庭ニ入ル上ニ宦上

宦ヨリ以下皆門前ヨリ下馬ス三

使方丈ニ寓ニテ著座ス



今晚朝鮮人ニ御振舞ヲ賜ハル右  
 京進法路守奉行ス三使ヨリ上官  
 ニ至ニテノ膳部ハ七五三也座敷  
 奉行配膳ノ者長袴ヲ着ス中官ヨリ  
 以下ノ膳部ハ五二三也座敷奉行  
 配膳ノ者肩衣袴ヲ着ス  
 同七日ノ朝ヨリ朝鮮人ニ御扶持  
 方野菜酒肴等ヲ下スル大河内金

兵衛奉行ス

目録 但一日之下行也

- 白米 二十石
- 味噌 五石
- 醬油 一石五斗
- 酢 一石五斗
- 鹽 三石
- 酒 八石



油

鳧 鷄 雉

鴈

鷄 鳩 鶉

生 鱗

鮒 鱖 王 餘 魚

鷄 卵

生 鯛 小 鯛 鯉 鱸

七斗

百五十羽

十二羽

百羽

四十本

四百枚

五百

百枚

家 猪 野 猪 鹿

鯉 節

白 魚 雜 喉

小 鯛 鮓 乾 物

鯨 榮 螺 赤 貝 辛 螺

芥

葱

葱

一疋

千

三斗

二百枚

二百

五貫目

百籠

百束



燕菜

百五十束

苣

二百籠

大根

千五百本

芋

三石

平蕈

五百合

椎蕈

三斗

干瓢

百把

白砂糖

七斤

梨子

二百

豆腐

五百丁

羊羹

五十斤

洲濱

百竿

餅

四千五百

アールヘイト

三十斤

カステラ

五十斤

落鴈

五十斤



此日午刻土井大炊頭酒井讚岐守  
上使トニテ本誓寺ニ来ル大門ヨ  
リ本堂ニテ薄緑筵ヲ敷ク上使  
衣冠ヲ著ニ太刀ヲ帶テ左右ヲ行  
布衣傘持者後ニ從テ宗對馬守右  
京進淡路守モ同ニ夕衣冠ニテ  
上使ニ先夕ツテ行  
朝鮮上ニ官之通事洪喜男姜渭賓

二人上使ノ御迎ニ庭上ニ出来  
ル路次ノ両方ニ朝鮮ノ旗矛ヲ立  
テ樂ヲ奏ス  
正使任統副使金世濂從事黃床  
上使ノ御迎ニ出テ本堂ノ板縁ノ  
東ノ唐戸ニ傍テ西面ニテ立ツ  
上使大炊頭讚岐守本堂ノ階ヲ登  
テ西ノ唐戸ニ傍テ東面ニテ立ツ



右京進法路守對馬守同ク上使  
ノ後ハニ從ヒ立ツ三使禮拜シ  
上使揖ス  
本堂ヨリ方丈ニテ上使左ク行  
三使右ク行上使方丈ノ上壇ニ  
登ル時對馬守隨フ上使上壇ノ  
北ニ就テ南面ニ立ツ右京進法路  
守下壇ニ就テ同ク南面ニ立ツ三

使又上壇ノ南ニ就テ北面ニ立ツ  
上ニ官ノ通事等二人下壇ニ就テ  
同ク北面ニ立ツ三使上使ニ向  
テ禮拜ス上使揖シテ禱ノ上ニ  
着座ス三使同ク坐ス  
大炊頭仰之旨ク對馬守ニ申渡  
サル對馬守申渡ス通事平伏シテ  
三使ニ申ス三使ノ返事ク通事聞



テ又對馬守ニ申渡ス對馬守平伏  
シテ上使ニ申ス事畢テ朝鮮ノ  
侍童五人湯ヲ捧テ上使ニ進ム  
湯ハ人參汁ヲ茶ニ和ス天目ニ脚  
アリ長サ三寸バカリ臺ハ皿ノ如  
クニテ中ニ穴アリ天目ノ脚臺ノ  
穴ヨリ下ニ出ルナリ湯畢テ  
上使起座スル時三使又起テ禮拜

ス上使揖シテ方丈ヨリ本堂ニ  
退出ス三使又從ノテ送ル上使  
階ヲ降テ還ル  
同十三日三使登城之時ノ御役  
人下馬ノ御門ノ警固者森川金右  
衛門馬場三郎左衛門是ヲ務ム大  
手ノ御門ハ村越七郎左衛門久世  
三四郎也中ノ御門ニハ渡邊圖書



石谷十藏也玄閑之御警固者市橋  
三四郎御座敷ハ宮木越前守兼松  
弥五左衛門也  
井上筑後守秋山修理亮兩町奉行  
并ニ目付衆御門ノ内外ヲ見メグ  
ル  
諸州牧ハ皆衣冠ヲ着シ太刀ヲ帶  
テ殿中ニ列坐ス

三使ノ登城ニ随フ者上々官ニ  
人上官三十三人次官十四人中官  
百人也行列之次第前ノ如シ上官  
次官中官ハ皆外ノ御門ニテ下馬  
ス旗ハタ矛ホコ樂之役人等此處ニテ留ル  
上々官學士等ハ大手ノ御門ニテ  
輿ヨリ下ル三使ハ中ノ御門ニテ  
平輜ヨリ卸テ步行ス



諫訪部源次郎布衣ヲ着ニ庭上ニ  
テ朝鮮王進上之馬ヲ請取  
出御之時土屋兵部御劔ヲ持ツ水  
野右京御腰物之役人タリ  
井伊掃部頭松平下總守土井大炊  
頭御前ニ祇候ス  
宗對馬守書簡箱ヲ臺ニ載セ下壇  
ノ間ニ入時吉良上野介請取テ

御前御刀懸ノ左ニ置  
三使中壇ニテ御禮ヲ申ス次ニ文  
官武官御板縁ニテ御禮ヲ申ス中  
官ハ御庭ニテ禮拜ス  
三使御禮過テ下壇ニ着座スル時  
井伊掃部頭松平下總守土井大炊  
頭酒井讚岐守御使トシテ下壇ニ  
下リ三使ニ向ニ對馬守ヲ呼テ掃



部頭 仰之旨ヲ言渡サル對馬守  
奉テ通事ヲ以テ三使ニ言聞セ其  
返事ヲ聞テ右ノ四人ハ申ス掃部  
頭言上也  
朝鮮王進物ノ披露者酒井宮内大  
輔是ヲ務ム  
御引渡井伊靱負尉是ヲ捧テ出テ  
又引收ム

御前ノ御酌ハ大澤右京御加ハ吉  
良若狭守也三使ノ前ノ酌人同前  
但ニ加ナニ  
三使ノ前ノ引渡ハ加賀爪甲斐守  
佐野左京亮朝倉織部正也  
尾張殿水戸殿着座ニテ三使ニ御  
振舞クダサル尾張殿水戸殿ハ西  
ニ就テ東面ニ着座ニ三使ハ東ニ



就テ西面ニ着座ス配膳ハ土屋大  
和守石丸淡路守岡田淡路守瀧川  
長門守島田刑部北條右近也  
酌取初献ハ太田備中守二献ハ朽  
木民部三献ハ太田備中也  
通事之振舞奉行ハ青山大藏高力  
攝津守上官之振舞奉行ハ水野備  
後守植村出羽守内藤石見守也

三使退出之時掃部頭大炊頭讚岐  
守玄関ニテ送り出ラル

朝鮮王書簡

朝鮮國王李 倅 奉書

日本國大君 殿下

信音間闊星紀回環每倅

風儀徒勤景仰比因馬州行李往来



竊聞丕承

先緒克恢前烈疆域靜謐民生阜樂

泰寧之福悠久可期無任慶喜之

至茲遣使介魚候

起居不腆土品聊以修敬所願

益敦世睦共承天保幸甚多少不宣

崇禎九年八月十一日

朝鮮國王李 倅

別幅

大段子壹拾匹

大縐子壹拾匹

白苧布參拾匹

黑麻布參拾匹

黃照布參拾匹

人參伍拾觔

虎皮壹拾伍張



豹皮貳拾張  
彩華席貳拾張  
色紙參拾卷  
黃毛筆伍拾柄  
油煤墨伍拾笏  
青斜皮參拾張  
魚皮壹百張  
黃蜜壹百觔

清蜜壹拾器  
鷹子貳拾連  
駿馬貳匹

鞍具

以上

三使日光參詣ノ望アルニ依テ同  
十四日南光坊江戸ヲ立テ登山ス  
同十七日三使江戸ヲ發足シテ日



光ニ赴ク時那須美濃守真田隼人  
正警固ニテ行

日光ニ行官人

上上官

一人

判事

三人

上官

十二人

中官

九十人

下官

百八人

合二百十四人

鞍置馬數百九匹

跡ニ留ル官人

上上官

一人

上官

三十二人

中官

四十三人

下官

九十三人

合百六十九人



日光路次中之御馳走人

晝息

越谷

土方彦三郎

宮城主膳正

伊奈半十郎

夜宿

糟壁

谷大學

池田内藏助

晝息

新栗橋

伊奈半十郎

杉原吉兵衛

大田原龙兵衛

伊奈半十郎

夜宿

小山

土井大炊頭



晝息

石橋

夜宿

宇津宮

晝息

大澤

奥平美作守

設樂長兵衛

伊丹彦左衛門

奥平美作守

阿部對馬守

夜宿

今市

烏室彦三郎

熊澤三郎左衛門

水谷伊勢守

市川孫左衛門

深谷吉右衛門

日光

迹山與左衛門



堀美作守  
岡上甚右衛門  
福村長右衛門

同二十日三使日光ニ登山シ  
御廟ニテ禮拜焼香シ南光坊ニ對  
面ス松平伊豆守阿部對馬守松平  
右衛門大夫板倉内膳正秋元但馬守

山中ヲ見メグリ三使社叅之儀式  
ヲ見ウカバフトイヘドモ内ニ之  
仰ニ依テ三使ニ對面スルニ及バ  
ズ  
同二十四日三使江戸ニ歸叅ス  
同二十五日宗對馬守ヲ召テ三使  
日光登山大儀之由仰出サル  
同二十七日大炊頭讚岐守上使



トニテ本誓寺ニ来リ朝鮮王ヘノ  
御返簡并ニ御贈物等ヲ三使ニ渡  
シ御暇ヲ被下之由ヲ申渡サル三  
使上使ニ對面之儀式如前此時  
朝鮮ノ樂師六人下壇ニテ樂ヲ奏  
ス  
今度朝鮮信使并ニ上中下官ニ至  
ルニテ白銀ヲ下ニ賜ル朝鮮王ヘ

ノ御贈物者方丈ノ上壇ニ置三使  
ニ被下銀綿ハ方丈ノ下壇ニ置上  
上官上官ニハ本堂ノ東ノ間ニテ  
下サル中官下官ハ皆廣庭ニ列テ  
本堂ノ板縁ニテ下サル何レモ  
上使ノ前ニテ是ヲ領ス右京進淡  
路守奉テ披露ス



御返簡

日本國源

家光

奉復

朝鮮國王 殿下

聘价遠馳禮意益敬見

書就審慶

我治平贈其物產依數領之懇款深

切慰悅殊甚爰聽義成調興相言

則有偽造

書印者革正糾察焉

貴國早聞知而今改往自新至此誠

可也文道有義不渝舊約則彼此

之好也有小信物附

使价還餘冀

亮察不宜

寬永十三年十二月二十七日

日本國源

家光



別幅

撒金六曲屏風貳拾雙

銀臺子貳飾水爐釜 水壺 杓立 每飾諸具備

綿衣伍拾領漆繡 金簿

整

銀子五百枚 正使

綿三百把 副使

銀子五百枚

綿三百把

銀子三百枚 從事

綿三百把

銀子二百枚 上、官通事一人

銀子二百枚 上、官通事一人

銀五十枚 判事官一人

銀五十枚 判事官一人

銀五十枚 判事官一人



銀 五百枚

上官四十四人

銀 千枚

中官下官四百二十三人

已上

同二十九日三使江戸ヲ發足ス兩町奉行町中并ニ品川近邊ニテ巡見ス人足馬數京ヲ發スル時ノ如シ路次中御馳走ニ前ノ如シ

朝鮮人本誓寺ニ参着ノ日ヨリ逗留中諸事ノ次第

大門

東 安藤右京進

弓五張

鉄炮十挺

長柄鑓十本

突棒一本



刺股一本

鍬一本

棒五本

大挑燈一外有小挑燈

馬乘五人  
弓頭二人  
鉄炮頭一人

長柄頭一人

足輕十人

中間三人

西 脇坂淡路守

弓五張

鉄炮十挺

長柄鎗十本

突棒一本

刺股一本

鍬一本

棒五本



大批燈一外有小批燈

馬乘五人弓頭二人

鐵炮頭二人

足輕十人

中間三人

大門ヨリ本堂ニテノ間ニ警固

鉄炮者八十人着袴

右京者淡路者合如此

# 本堂

淡路守者馬乘十五人

右京進者馬乘十五人

給人十人足輕二十人

御振舞之時座敷奉行配膳



信使三人之座敷

膳部七五三

右京進者

馬乘三人

座敷奉行

小小姓四人

配膳着長袴

中小姓三人

膳立着肩衣袴

淡路守者

馬乘三人

座敷奉行

小小姓四人

配膳着長袴

中小姓三人

膳立着肩衣袴

上上官二人之座敷

膳部七五三

馬乘二人

座敷奉行

中小姓六人

配膳着長袴

中小姓四人

膳立着肩衣袴

右京者淡路者合如此

判事官三人上官四十四人之座敷



膳部七五三

馬乘十八人  
座敷奉行

中小姓二十人  
配膳着長袴

中小姓二十人  
膳立着肩衣袴

右同前

中官百三十二人之座敷

膳部五二三

馬乘十人  
座敷奉行

中小姓三十人  
配膳着肩衣袴

足輕三十人  
膳立着肩衣袴

右同前

下官二百四人之座敷  
膳部本二

馬乘四人  
座敷奉行

足輕四十人  
配膳着肩衣袴

足輕四十人  
膳立着袴

右同前



火番

馬乘八人

足輕八人

右同前

番所

六箇所

每一箇所

足輕二人

右同前

本堂

馬乘十六人

足輕二十人

但使番

右同前

座敷

馬乘六人

馬乘四人

馬乘四人

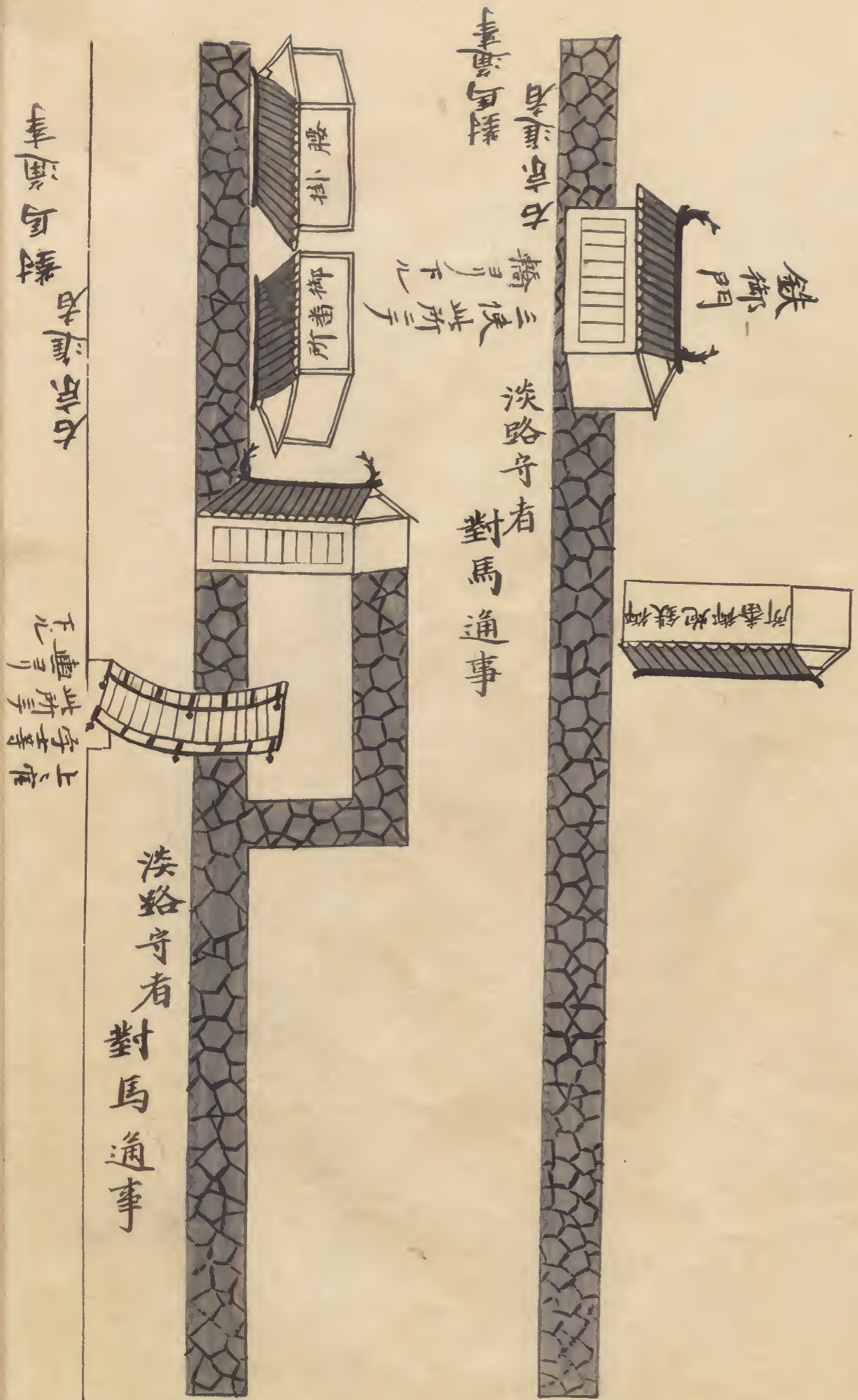
屬信使三人

附上官二人

附上官



馬乘六人 附中宦  
右同前







對馬通事

右京進者

石川主殿

下馬

留心

上宮次中在此所  
下馬大  
旗身集後著此所

下馬

淡路守者

土屋茂部屋敷

對馬通事

左

右京進者

茅集後人附相留心

士十人

旗

茅

對馬者通事一人

士一人

右

淡路守者

茅集後人附相留心

士十人

旗

茅

但此者下馬下橋上間二旗

但此者下馬下橋上間二旗



樂

士三人

對馬者通事一人

御玄關三手相傍卷六

此内一人上通事一人

上官

次官

樂

士三人

對馬者通事一人

御玄關三手相傍卷六

此内一人上通事一人

上官

次官

書簡

騎馬一人



士二人

右京者一人

淡路者一人

但御玄關ヲ通ル

士五人

所ニテ參ル

對馬者通事人

信使轎ヲ下ル

士一人

對馬者

但御玄關ヲ通ル

士五人

所ニテ參ル

對馬者通事人

信使轎ヲ下ル

信使三人

上上官二人



士五人

此内士二人通事一人御吉閑三通行

對馬者通事二人

上官

次官

對馬者通事二人

士五人

此内士二人通事一人御吉閑三通行

士四人

大手奥橋三通行

對馬者二人

柙

持鑪十本

長柄奉行

小物頭

對馬者一人

士四人

大手奥橋三通行



朝鮮人日光叅詣上下之馬數

但鞍置馬

十二疋

水戸中納言殿

十七疋

松平越前守

十五疋

松平伊豫守

十三疋

加藤式部少輔

十疋

松平越後守

十二疋

上松彈正少弼



十疋  
六疋  
二疋  
二疋  
二疋  
二疋  
一疋  
三疋

依竹修理亮

丹羽五郎左衛門

松平大和守

松平土佐守

一柳丹後守

一柳美作守

一柳藏人

津輕土佐守

二疋

土井大炊頭

合百九疋



朝鮮人江戸ヲ發スル時江尻

ニテ鞍置馬并皆具之數

九疋 但鞍置馬口付共ニ松平隱岐守

外ニ鞍皆具口付共ニ四疋分ヲ出ス 但馬ヲ六出サズ

七疋 同 松平出羽守

同ニ疋分

九疋 同 小笠原右近大夫

同四疋分



七疋同

堀丹後守

同三疋分

十二疋同

真田伊豆守

同三疋分

三疋同

松浦壹岐守

同二疋分

四疋同

牧野右馬允

同二疋分

七疋同

内藤帶刀

同二疋分

四疋同

松平丹波守

同二疋分

四疋同

小笠原信濃守

同二疋分

三疋同

本多能登守

同一疋分



四足同

同一足分

五足同

同一足分

三足同

同一足分

三足同

同一足分

二足同

同一足分

七足同

同一足分

十一足同

同一足分

三足同

同一足分

内藤豊前守

松平因幡守

本多飛騨守

鳥居主膳正

金森出雲守

酒井宮内少輔

松平式部少輔

織田辰介



二疋同

同一疋分

四疋同

同一疋分

二疋同

同一疋分

二疋同

同一疋分

松平丹後守

松平紀伊守

小笠原壹岐守

本多内記

三疋同

同一疋分

三疋同

同一疋分

三疋同

同一疋分

一疋同

三疋同

井伊兵部

佐久間三五郎

新庄越前守

牧野播磨守

堀田加賀守



二 延 同  
二 延 同  
一 延 同  
一 延 同  
一 延 同  
三 延 同  
二 延 同  
一 延 同

阿部豊後守  
西尾丹後守  
伊丹播磨守  
京極主膳  
森川半弥  
本多主税  
小笠原左衛門佐  
松平主税

一 延 同  
一 延 同  
二 延 同  
一 延 同  
二 延 同  
一 延 同  
二 延 同  
二 延 同

九鬼民部  
岩城但馬守  
内藤兵部  
六郷長五郎  
織田百助  
毛利市三郎  
細川玄蕃  
桑山修理



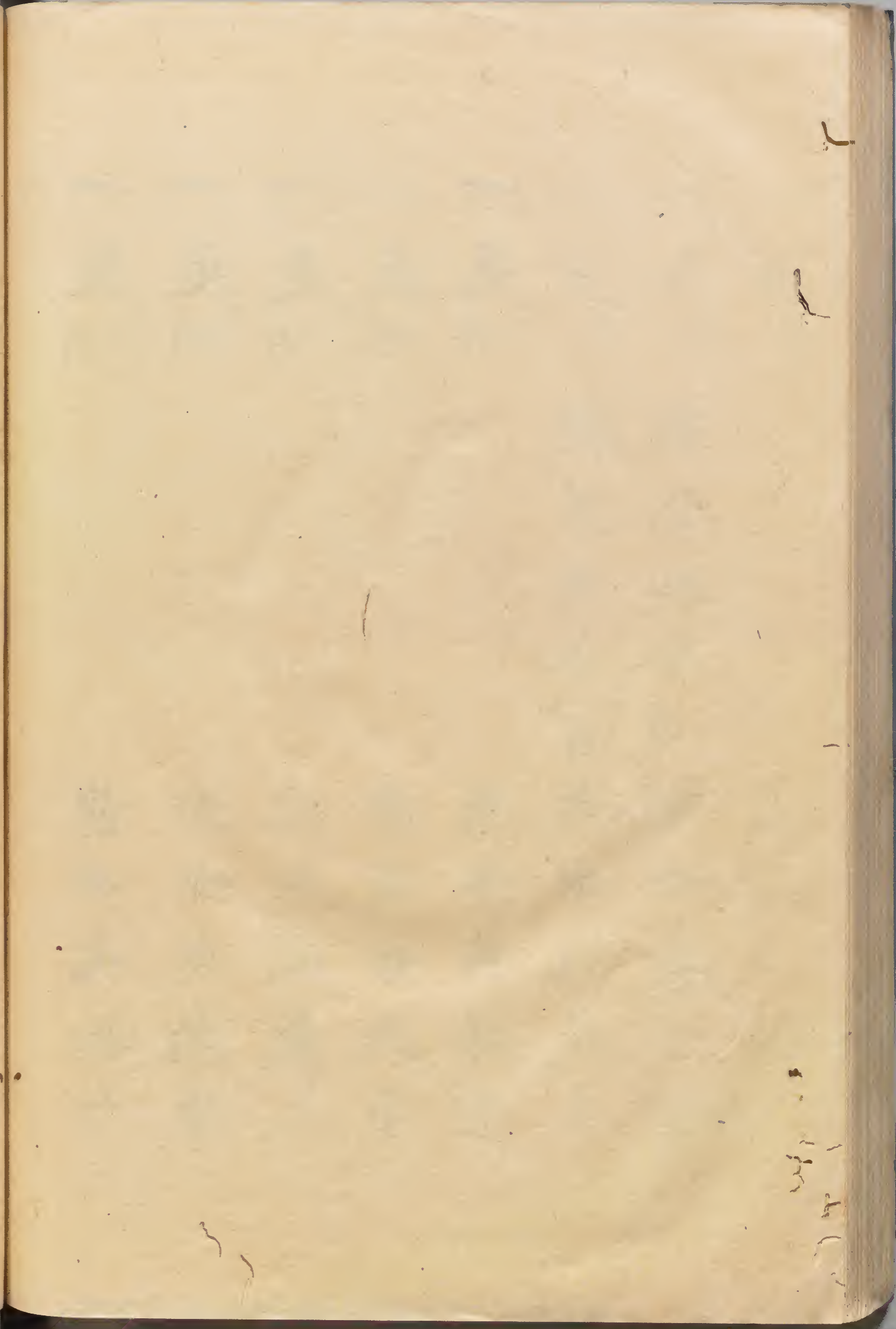
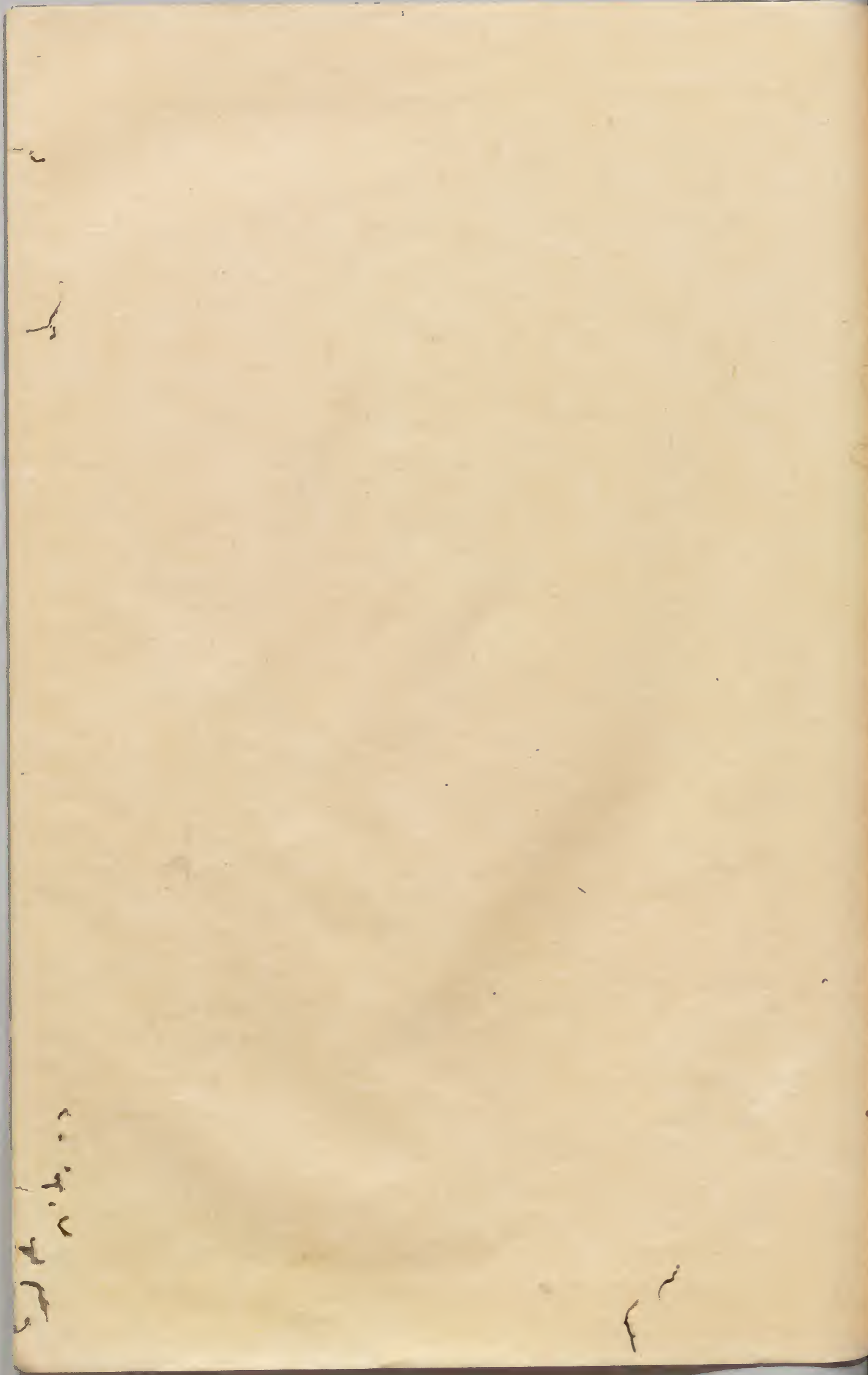
一 一 一 一 一 一 一 一  
延 延 延 延 延 延 延 延  
同 同 同 同 同 同 同 同

三宅大膳  
溝口金十郎  
山口但馬守  
松平大隅守  
真田内記  
立花主膳  
池田内藏助  
堀淡路守

一 一 一 一 一  
延 延 延 延 延  
同 同 同 同 同

前田大和守  
小出大隅守  
依久間藏人  
伊東若狹守  
西江若狹守  
鞍置馬合百六十八足  
鞍皆具合四十六足分







1

5

15  
16  
17  
18

15

1

1

15  
16  
17  
18

15



