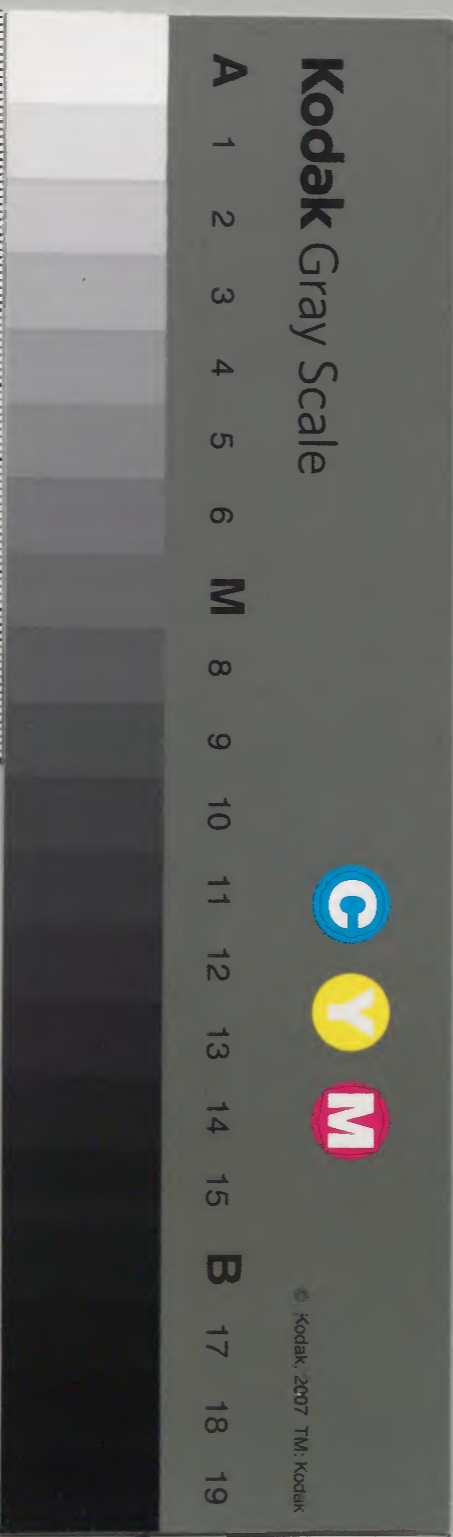


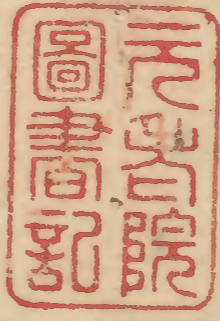
三才圖會 六

			九	和
		一	一	書
八	六	八	八	門
〇	〇	〇	〇	
册	架	函	號	類

庫	文	閣	內	
二		九		和
〇		一		書
函		八		
六	〇	八		
架	册	號	類	

內閣文庫	
番號	和 9188
冊數	80 (7)
函號	210 10





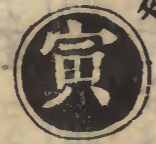
倭漢三才圖會卷第六

攝陽 城盤法橋寺島良安 尚順 編

曆擇日神

子	卯	午	酉
除	定	危	戌
丑	辰	未	戌
滿	執	成	成
寅	巳	申	亥
平	破	破	破

月建



正月

立春 正月節
雨水 正月 中

雨水後太陽
過亥 躔 姦 豈
月將 登明

甲子 吉 上吉 大小歲位 天恩 天貴 復日 神在 青帝生

丙子 吉 上吉 大小歲對 月恩 月德 顯星 四相 天聾 鳴吠對

戊子 吉 歲對 七聖 黃帝生 解星 狼鬼 敗亡 商窠 九醜

卷第六 〇二

庚子

吉 天福 歲前 天聾 不將 鳴吠對

壬子

吉 天德合 天瑞 顯星 歲前黑帝生 月空 七聖 天聾鳴吠對

乙丑

吉 天恩 歲大小 天貴 地啞 神在 火星 五行忌 孔子死 按五丑皆血忌

丁丑

吉 上吉 歲大小 天德 大明 四相 神在不將 曲將 八風 天大空亡 大殺入中宮

己丑

吉 歲對 傳星 七聖 不將 神在 十惡 猖鬼敗亡 禽窠

辛丑

吉 次吉 歲前 月德合 天福 地啞 不將 火星 猖鬼敗亡 九土鬼 傍四廢 禽窠

癸丑

吉 次吉 歲前 天恩 曲星 七聖 地啞 八專 伐日 觸水龍 張宿 大殺入中宮

五寅

值月建 百事大凶 雖有吉神亦不可用 一云宜封拜 襲爵出行 不忌按戊寅天赦以為吉神

乙卯

吉 天貴 日月合 歲前 七聖 神在 鳴吠對 解星 天轉地轉 五行忌 八專 五恠 張宿

丁卯

吉 上吉 天恩 歲大小 陰陽合 天德 四相 地啞 不將 顯星 鳴吠對 神在 凶 禽窠 猖鬼敗亡

己卯

吉 大明 天恩 天瑞 人民合 天福 地啞 神在不將 解星 五不歸 九醜 伐日

辛卯

吉 天福 月德合 金石合 小歲對 歲前 七聖 不將 神在 齊星 天轉地轉 傍四廢 九醜 五恠 三陰

癸卯

吉 次吉 顯星 江河合 七聖 歲前 鳴吠對 天地正轉

甲辰

吉 上吉 大明 曲星 天貴 復日 歲前 凶 十惡 大殺入中宮 五行忌 重喪

丙辰 吉 上吉 大明 月德 月恩 傳星 歲前 天聾 神在
凶 八絕 五不歸

戊辰 吉 天恩 七聖 曲星 小歲前 歲前 天聾 神在
凶 禽窠 猖鬼敗亡 大殺入中宮

庚辰 吉 天恩 七聖 傳星 歲位 神在
凶 十惡 八絕 傍四廢 河泊死

壬辰 吉 次吉 大明 天德合 小歲前 歲前 月空 白帝生
凶 火星 天上天空亡 五不歸 子胥死 伐日

五巳 凶 值天罡斗中威烈之神不可輒犯犯之滅族亡家
故古人為之滅沒太禍又是瓦解解水消百事忌用

甲午 吉 上吉 天貴 小歲對 歲前 顯星 復日 神在 鳴吠對
凶 五行忌 九土鬼 重喪

丙午 吉 上吉 大明 小歲位 歲後 月恩 月德 神在 鳴吠
凶 解星

戊午 吉 歲後 七聖 神在
凶 齊星 猖鬼敗亡 九土鬼 九醜 五恠 禽窠 黃帝死

庚午 吉 次吉 歲位 鳴吠
凶 解星 傍四廢 伐日 地囊

壬午 吉 大明 天德合 天恩 月空 歲位 神在 鳴吠
凶 齊星 九醜 禽窠

乙未 凶 值春大墓支干無炁兼值返激雖有吉神百事忌用

丁未 吉 上吉 天德 小歲位 歲後 四相 傳星
凶 八專 天上天空亡

己未 吉 大明 七聖 歲後 神在
凶 火星 返激 八專

辛未 吉 次吉 大明 月德合 傳星 歲位 神在
凶 傍四廢 扁鵲死 倉頡葬

和書三才圖會

曆法月神

六

三

癸未 吉 次吉 天恩 歲位
火星 觸水龍 張宿 伐日

五申 凶 值月破 百事大凶 雖有吉神亦不可用

乙酉 吉 天貴 祇神黃道 小歲後 歲前 顯星 七聖 鳴吠
凶 伐日 九土鬼 五行忌 天地南 九醜

丁酉 吉 次吉 祇神黃道 小歲對 歲前 天德 四相 地啞 鳴吠
凶 解星 日月南 歲空

己酉 吉 大明 天恩 七聖 歲後 鳴吠
凶 齊星 九土鬼 五不歸 九醜 八風 人民南

辛酉 凶 春正 四廢日 五行無 炁福德不臨之辰 百事忌用

癸酉 吉 大明 祇神黃道 歲位 七聖 鳴吠
凶 齊星 江河南

五戌 凶 值天地爭雄 受死 百事大凶 雖有吉神亦當避忌

五亥 凶 值河魁斗中 威烈之神 不可輒犯 犯之滅族
亡家 故古人為之 滅沒大禍 百事忌用

子 收 丑 開 寅 閉
卯 建 辰 除 巳 滿
午 平 未 定 申 執 酉 破 戌 危 亥 成
月建
驚蟄 二月節
春分 二月中
春分後 太陽
過戌 躔降 婁
月將 河魁

卯 二月

五子 凶 值天罡 大凶 百事忌用

乙丑 吉 天恩 大小歲位 天貴 月財 復日 地啞 不將 神在
凶 利星 直喪 五行忌 孔子死

丁丑 吉 大明 大小歲對 月恩 四相 七聖 神在不將
凶 朴星 大殺入中宮 天上 大空 下 八風

和漢三才圖會

卷之六

四

己丑

吉 凶

上吉 月德合 歲對 七聖 神在 不將 章星 十惡 狷鬼敗亡 商窠

辛丑

吉 凶

天福 歲前 地啞 利星 狷鬼敗亡 九土鬼 傍四廢 商窠

癸丑

吉 凶

次吉 天恩 曲星 歲前 七聖 地啞 八專 伐日 大殺入中宮 地囊 張宿 觸水龍

甲寅

吉 凶

次吉 月德 日月合 天良 歲前 七聖 天貴 鳴吠對 八專 五行忌 解星

丙寅

吉 凶

次吉 天恩 陰陽合 顯星 四相 七聖 天龍耳 鳴吠對 大小歲位 倉頡死

戊寅

吉 凶

天恩 天赦 大小歲位 人民合 天瑞 解星 天上大空亡 狷鬼敗亡 伐日 商窠

庚寅

吉 凶

天瑞 天福 金石合 七聖 月空 不將 鳴吠 歲對 齊星 傍四廢 狷俾

壬寅

吉 凶

大明 顯星 江河合 七聖 歲前 鳴吠 狷俾 九土鬼

五卯

凶

值月建 百事大凶 雖得吉神 亦不可用 一云宜封拜 襲爵 出行 不忌

五辰

凶

值天地爭雄 受死 百事大凶 縱有吉神 亦當避忌

乙巳

吉 凶

次吉 大明 天貴 天福 七聖 復日月財 歲前 神在 解星 五行忌 重喪 十惡 辛年上朔

丁巳

吉 凶

上吉 歲後 小歲前 天福 月恩 神在 齊星 九土鬼 八絕 癸年上朔 赤帝死 孔子葬

己巳

吉 凶

七聖 月德合 歲位 解星 商窠 乙年上朔

辛巳

吉 凶

天瑞 天恩 天福 七聖 地啞 歲位 齊星 狷鬼 十惡 八絕 不歸 伐日 商窠 傍四廢 上朔

和漢三才圖會 卷之六 五

神... 曆... 卷... 五

癸巳 吉 次吉 天福 小歲對 歲前 顯星
凶 九土鬼 天上大空亡 巳羊上朔

五午 凶 值河魁大凶 百事忌用

乙未 凶 值春大墓支干無氣 兼值 按五未皆血忌
返激 雖有吉神 百事忌用

丁未 吉 上吉 祗神黃道 天黃道 小歲位 歲後月恩 四相神在地哩
凶 入專 天上大空亡 章星

己未 吉 上吉 天黃道 月德合 大明 七聖 神在 歲後
凶 利星 入專 返激

辛未 吉 大明 祗神黃道 天黃道 歲位 神在
凶 章星 傍四廢 猖鬼敗亡 扁鵲死 倉頡葬

癸未 吉 次吉 天恩 歲位 神在
凶 利星 觸小龍 張宿 伐日 地囊

甲申 吉 上吉 大明 月德 顯星 七聖 天貴 歲位 神在 鳴吠
凶 伐日 天地商 五行忌

丙申 吉 次吉 歲前 小歲對 四相 天龍耳 神在 鳴吠
凶 解星 日月商 五不歸 十惡 歲空 天哩

戊申 吉 歲後 小歲位 神在 大
凶 齊星 人民商 猖鬼敗亡 天上大空亡

庚申 吉 春正 四廢日 五行無氣 福德不臨之辰 百事忌用
凶

壬申 吉 次吉 大明 七聖 歲位 神在 鳴吠
凶 齊星 江河商 猖鬼敗亡 十惡 商窠

五酉 凶 春正 四廢事 大凶 雖得吉神 亦不可用

甲戌 吉 上吉 大小歲對 天貴 月德 七聖 神在
凶 利星 五行忌 黑帝死

口... 卷... 六

神在 不將

丙戌 吉 次吉 小歲後 照前 四相 神在 不將
凶 朴星 五不歸 大殺入中宮 入絕

戊戌 吉 七聖 小歲後 歲前
凶 章星 猖鬼敗亡 十惡 商窠 張宿

庚戌 吉 大明 天恩 七聖 歲後 月空 神在 不將
凶 利星 猖鬼敗亡 九土鬼 傍四廢 白帝死 八絕

壬戌 吉 次吉 歲後
凶 朴星 猖鬼敗亡 大殺入中宮 天上大空亡 商窠 青帝死

乙亥 吉 次吉 天貴 大小歲對 七聖 月財 顯星 復日 不將
凶 八龍 五行忌 重喪 丙年上朔

丁亥 吉 上吉 大明 小歲後 歲對 月恩 四相 神在 不將
凶 解星 十惡 伐日 戊年上朔

己亥 吉 上吉 月德合 天福 七聖 歲前 地啞 不將
凶 齊星 猖鬼敗亡 商窠 庚年上朔

辛亥 吉 大明 天恩 顯星 歲後 地啞
凶 八絕 猖鬼敗亡 五不歸 傍四廢 商窠 壬年上朔

癸亥 吉 神在 大小歲位
凶 天上大空亡 十惡 商窠 甲年上朔

子 成丑 收寅 開
卯 開辰 建巳 除
月建
清明 三月中

午 滿未 平申 定
酉 取戌 破亥 危
穀雨 三月中
穀雨後 太陽
過酉 躔大梁
月將從魁

辰 三月

甲子 吉 天恩 次吉 大小歲位 天貴 神在 不相 青帝生
凶 利星 五行忌 八龍 地囊 絕陽

丙子 吉 次吉 大小歲對 四相 月空 天聾 不相 鳴吠對
凶 朴星 伐日 觸水龍 張宿

戊子 吉 七聖 復日 歲對 黃帝生
凶 章星 猖鬼敗亡 九醜 商窠 重喪

日漢三十四圖會

香神志卷之六

〇

庚子

吉 土吉 天福 月恩 歲前 天孽 鳴吠對

壬子

吉 天德 月德 歲前 天恩 天瑞 七聖 黑帝生 鳴吠對

五丑

凶 值河魁大凶 又值水消瓦陷 百事忌用

甲寅

吉 次吉 日月合 天良 天寶 傳星 歲前 鳴吠對

丙寅

吉 次吉 天恩 大小歲位 月空 七聖 四相 天孽 鳴吠對

戊寅

吉 天赦 人民合 大小歲對 天恩 天瑞 傳星 復日

庚寅

吉 天福 七聖 金石合 天瑞 月恩 歲對 鳴吠

壬寅

吉 一吉 大明 曲星 江河合 天德 月德 七聖 歲前 鳴吠

乙卯

吉 天貴 大貴 日月合 歲前 七聖 神在 鳴吠對

丁卯

吉 大明 人民合 天恩 天瑞 天福 恩 陰德 四相 地啞

己卯

吉 上吉 天德合 月德合 陰陽合 大福 歲對 地啞 神在

辛卯

吉 天福 金石合 歲前 小歲對 七聖 神在 鳴吠對

癸卯

吉 次吉 江河合 七聖 歲前 鳴吠對

五辰

凶 值月建 百事大凶 雖得吉神 亦不可用

乙巳 吉 次吉 大明 天福 七聖 傳星 陰德 歲前 神在 凶 十惡 五行忌 辛年上朔

丁巳 吉 上吉 天德合 月德合 天福 神在 歲後 小歲前 凶 火星 九土鬼 八絕 癸年上朔 赤帝死 孔子死

己巳 吉 傳星 七聖 歲位 凶 離窠 重喪 乙年上朔

辛巳 吉 天恩 天瑞 天福 七聖 歲位 地啞 凶 傍四廢 猖鬼 敗亡 十惡 火星 伐日 八絕 離窠 丁年上朔 丙辛年係

癸巳 吉 天福 曲星 歲前 小歲對 凶 九土鬼 天上大空亡 巳年上朔

甲午 吉 次吉 天貴 七聖 鳴吠對 神在 歲前 小歲後 凶 次吉 大明 歲前 小歲位 月空 神在 鳴吠

丙午 吉 次吉 大明 歲前 小歲位 月空 神在 鳴吠 凶 章星

戊午 吉 七聖 復日 歲後 神在 凶 利星 猖

庚午 吉 月恩 歲位 鳴吠 凶 章星 伐日 傍四廢

壬午 吉 大明 天德 月德 天恩 歲位 神在 鳴吠 凶 利星 九醜 離窠

五未 凶 值天罡 大凶 百事忌用

甲申 吉 大明 七聖 曲星 天貴 歲位 神在 鳴吠 凶 伐日 五行忌 天地離

丙申 吉 歲前 小歲對 月空 傳星 四相 鳴吠 天聾 凶 歲空 日月離 五不歸 十惡 丁戾

戊申 吉 七聖 復日 歲後 小歲位 神在 凶 火星 人民離 天上大空亡 猖鬼 敗亡 孤辰 重喪

如漢三才圖會

曆律子初

卷之六

九

和漢三才圖會 卷之六 十

庚申 凶 值春正四廢日五行無氣福德不臨之辰百事忌用

壬申 吉 上吉 大明 天德 月德 歲位 七聖 神在 鳴吠
凶 火星 猖鬼 敗亡 江河 離 十惡 商窠

乙酉 吉 天貴 歲前 小歲後 七聖 不將
凶 朴星 九土 鬼 五行 忌 天地 離 九醜 伐日 虛敗

丁酉 吉 上吉 天德 合 月德 合 四相 地 啞 鳴吠 不將 歲前 小歲對
凶 章星 歲空 日月 離

己酉 吉 大明 天恩 歲後 不將 鳴吠
凶 利星 九土 鬼 五不 歸 人 食 離 八風 九醜 重喪

辛酉 凶 值春正四廢五行無氣福德不臨之辰百事忌用

癸酉 吉 次吉 大明 七聖 鳴吠
凶 利星 江河 離

五戌 凶 值月破百事大凶雖得吉神亦不可用
甲己年戌戌係十惡大敗

五亥 凶 值天地爭雄受死大凶縱有吉神亦當避忌

子 危 丑 成 寅 收
卯 開 辰 開 巳 建
月建

巳 四月

午 除 未 滿 申 平
酉 定 戌 取 亥 破
小滿 後 大 陽
過 申 躔 實 沉
月 將 傳 送

甲子 吉 次吉 天恩 大小歲後 月空 不相 神在 青帝生
凶 齊星

丙子 吉 次吉 大小歲前 天德 合 天貴 七聖 顯星 天龍 復日 不將
凶 天地 正 轉 觸 水 龍 五行 忌 張 宿 七 鳥 伐 日 重 喪

戊子 吉 七聖 四相 歲前 不將 黃帝生
凶 解星 猖鬼 敗亡 九醜 商窠

和漢三才圖會 卷之六 十

和漢三才圖會 卷之六 十一

庚子 吉 上吉 天福 月德 歲位 天聾 鳴吠對 齊星 凶

壬子 凶 值夏正四廢日 五行無氣 福德不臨之辰 百事忌用

乙丑 吉 上吉 月德合 天恩 大小歲後 地啞 凶 火星 孔子死

丁丑 吉 次吉 大明 大小歲前 天貴 七聖 神在 曲星 五行忌 天上大空亡 大殺入中宮 凶

己丑 吉 次吉 傳星 月恩 七聖 歲前 神在 凶 十惡 猖鬼敗亡 地囊 凶窠

辛丑 吉 上吉 天德 天福 地啞 凶 火星 猖鬼敗亡 九土鬼 凶窠

癸丑 吉 天恩 曲星 七聖 地啞 凶 八專 傍四廢 大殺入中宮 伐日 張宿 觸水龍

五寅 凶 值天罡 大凶 百事忌用

乙卯 吉 日月合 月德合 鳴吠對 七聖 歲位 神在 凶 解星 八專 四耗 五恠 張宿

丁卯 吉 次吉 大小歲後 陰陽合 天恩 顯星 天貴 七聖 地啞 神在 凶 五行忌 猖鬼敗亡 凶窠 鳴吠對

己卯 吉 大明 天恩 天瑞 天福 月恩 人民合 四相 歲前 地啞 神在 凶 解星 五不歸 地囊 九醜

辛卯 吉 天福 天德 金石合 歲位 小歲前 七聖 神在 凶 齊星 九醜 五恠

癸卯 吉 顯星 江河合 歲位 鳴吠對 凶 傍四廢

甲辰 吉 次吉 大明 曲星 月空 七聖 歲位 凶 八風 十惡 大殺入中宮

和漢三才圖會 卷之六 十一

新漢書卷之三十九

禮記卷之六

卷之六

丙辰

吉 次吉 大明 天貴 傳星 天德合 歲位 復日 天孽 神在
凶 八絕 五不歸 五行忌 重喪

戊辰

吉 天恩 曲星 歲後 小歲位 七聖 天孽 神在
凶 絕陰 相鬼 敗亡 大殺入中宮 返激 禽窠

庚辰

吉 上吉 天恩 月德 傳星 歲後 神在
凶 八絕 十惡 河伯死

壬辰

吉 大明 歲位 小歲前 白帝生
凶 火星 傍四廢 天上大空亡 五不歸 伐日子胥死

五巳

凶 值月建 百事大凶 雖得吉神 亦不可用
一云宜封拜 龍爵 出行 不忌

甲午

吉 次吉 天赦 月空 顯星
凶 大敗 九土鬼

丙午

吉 大明 天貴 天德合 復日 神在 鳴吠
凶 解星 天轉地轉 五行忌 歲博 重喪

戊午

吉 四相 七聖 歲對 神在 不將
凶 九土鬼 相鬼 敗亡 齊星 五恠 天轉地轉 九醜 禽窠 歲博 黃雀死

庚午

吉 上吉 月德 歲後 鳴吠
凶 解星 伐日

壬午

吉 大明 天恩 歲後 神在 鳴吠
凶 齊星 傍四廢 禽窠 九醜

乙未

吉 大明 月德合 歲位 小歲前 曲星 七聖 神在
凶 大殺入中宮

丁未

吉 天貴 傳星 神在
凶 陰錯 天上大空亡 八專 五行忌 丁戾

己未

吉 大明 月恩 四相 歲前 七聖 神在
凶 孤辰 八專 火星

辛未

吉 上吉 大明 天德 傳星 歲後 神在
凶 孤辰 扁鵲死 倉頡葬

口漢書卷之三十九

禮記卷之六

卷之六

卷之六

癸未

吉 凶

上吉 天恩 歲後 孤辰 傍四廢 伐日 觸水龍 張宿 火星

五申

凶

值河魁 大凶 又值水消 瓦陷 百事忌用 乙庚年 壬申 日係十惡 大敗 按五申皆血忌

乙酉

吉 凶

顯星 祇神 黃道 月德 合小歲對 歲前七聖 不將 鳴吠 伐日 九土鬼 天地商 九醜

丁酉

吉 凶

次吉 祇神 黃道 歲位 小歲前 天貴 地啞 不將 鳴吠 解星 五行忌 日月商

己酉

吉 凶

大明 天恩 月恩 四相 七聖 鳴吠 歲前 小歲對 齊星 九土鬼 人民商 五不歸 九醜

辛酉

吉 凶

大明 祇神 黃道 顯星 天德 歲對 七聖 地啞 鳴吠 九醜 五不歸 金石商 八專 五恠

癸酉

吉 凶

大明 祇神 黃道 支德 合七聖 歲後 齊星 歲空 江河商 傍四廢 玉堂 四相 支德 天德星

甲戌

吉 凶

次吉 傳星 大小歲前 月空 神在 不將 火星 黑帝死

丙戌

凶

值夏大墓 支干無氣 兼值返激 雖有吉神 百事忌用

戊戌

吉 凶

傳星 歲位 小歲對 七聖 不將 十惡 猖鬼 敗亡 火星 白帝死

庚戌

吉 凶

上吉 八絕 大明 天恩 月德 歲前 神在 九土鬼 猖鬼 敗亡 火星 白帝死

壬戌

吉 凶

曲星 歲對 伐日 猖鬼 敗亡 大殺 入中官 天上 大空亡 商巢 傍四廢

五亥 凶

值月破 百事大凶 雖得吉神 亦不可用

口莫三才圖會

庚辰

卷之二

和漢三才圖會
野掛月神
卷第
三

子破丑危寅成

月建

午

五月

芒種五月節

夏至五月中

卯收辰開巳閉
午建未除申滿
酉平戌定亥取

夏至後太陽
過未躔鶉首
月將小吉

五子 凶 值月破百事大凶雖得吉神亦不可用

乙丑 吉 天恩 大小歲後 天貴 復月 七聖 神在
凶 利星 孔子死

丁丑 吉 大明 大小歲前 天貴 復月 七聖 神在
凶 朴星 大殺入中官 五行忌 重喪

己丑 吉 次吉 歲前 七聖 神在
凶 章星 十惡 猖鬼敗亡 商巢

辛丑 吉 上吉 天福 月德合 歲值 地啞
凶 利星 猖鬼敗亡 九土鬼 商巢

癸丑 吉 天恩 曲星 歲位 七聖 地啞
凶 朴星 大殺入中官 傍四廢 觸水龍 張宿 八專 伐日

甲寅 吉 次吉 日月合 歲位 七聖 鳴吠對
凶 解星 八專

丙寅 吉 上吉 天恩 大小歲位 月德 天貴 天良 天聾 鳴吠對
凶 五行忌 倉頡死

戊寅 吉 上吉 天恩 月恩 人民合 四相 天瑞 大小歲前
凶 解星 猖鬼敗亡 天上大空亡 伐日 商巢

庚寅 吉 次吉 天福 天瑞 金石合 歲前 鳴吠
凶 齊星

壬寅 吉 大明 顯星 江河合 七聖 歲位 月空 鳴吠
凶 九土星 傍四廢

五卯 凶 值河魁 大凶 又值冰消瓦解 百事忌用
血忌

和漢三才圖會
卷第
三

利濟三才圖會 卷之六 曆代通串

甲辰 吉 次吉 大明 七聖 歲位 朴星 十惡 八風 大殺入中宮

丙辰 吉 上吉 大明 天貴 歲位 天尊 月德 神在 章星 五不歸 五行忌 八絕

戊辰 吉 天恩 月恩 四潮 小歲位 歲後 朴星 招鬼敗亡 天殺入中宮 返激 凶窠

庚辰 吉 次吉 天恩 七聖 歲後 神在 章星 十惡 八絕 河伯死

壬辰 吉 大明 歲位 小歲前 月空 白布主 凶 利星 五不歸 天上大空亡 傍四廢 伐日 子骨死

乙巳 吉 大明 天福 七聖 歲位 神在 凶 解星 十惡 辛年上朔

丁巳 吉 天福 復日 天貴 歲對 小歲位 神在 凶 齊星 九土鬼 亡羸 重喪 赤帝死 孔子生 五行忌 癸年上朔

己巳 吉 四相 七聖 歲後 凶 解星 商窠 乙年上朔

辛巳 吉 次吉 月德合 天恩 大端 天福 歲後 七聖 地啞 凶 齊星 招鬼敗亡 五不歸 十惡 八絕 伐日 商窠 丁年上朔

癸巳 吉 顯星 天福 歲位 小歲前 凶 九土鬼 天上大空亡 傍四廢 巳年上朔

五午 凶 值月建百事大凶 雖得吉神亦不可用 一云宜封拜襲爵出行不忌 △按甲午天赦可分別

乙未 吉 大明 七聖 歲位 小歲前 地啞 不將 神在 凶 朴星 大殺入中宮

丁未 吉 天貴 復日 歲對 小歲後 神在 凶 章星 八專 天上大空亡 五行忌 重喪

己未 吉 次吉 大明 七聖 歲對 神在 凶 利星 八專

和氣三才圖會 曆代通串 卷之六 廿五

卷之六
曆神
卷之六

丁亥 吉 大明 天貴 歲前 小歲對 復日 神在 解星 五行忌 十惡 伐日 八絕 七鳥 重喪 戊年上朔

巳亥 吉 次吉 天福 七聖 四相 歲位 地亞 齊星 猖鬼敗亡 丙寅 庚年上朔

辛亥 吉 上吉 大明 月德合 天恩 歲對 地亞 顯星 四耗 猖鬼敗亡 五不歸 丙寅 入絕 壬年上朔

癸亥 凶 值夏正四廢且五行無氣福德不臨之辰百事忌用

子 執 丑 破 寅 危 卯 成 辰 收 巳 開 月建 小暑 六月節 大暑 六月中

午 閉 未 建 申 除 酉 滿 戌 平 亥 定 未 六月 大暑後太陽 過午 驢 鷄 火 月將 勝 光

甲子 吉 上吉 天德 月德 天恩 神在 大小歲後 青帝生 利星

丙子 吉 次吉 天貴 大小歲前 天聾 鳴吠對 朴星 天地正傳 五行忌 觸木龍 張宿 伐日 七鳥

戊子 吉 四相 七聖 歲前 黃帝生 章星 猖鬼敗亡 九醜 丙寅 重喪

庚子 吉 次吉 天福 月空 歲位 天聾 鳴吠對 利星

壬子 凶 值夏正四廢日五行無氣福德不臨之辰百事忌用

五丑 凶 值月破百事大凶縱有吉神亦不可用

甲寅 吉 天德 月德 日月合 七聖 傳星 歲位 鳴吠對 入專

丙寅 吉 天恩 大小歲後 陰陽合 天良 天貴 曲星 天聾 鳴吠對 五行忌 倉頡死

和漢三才圖會 曆神 卷之六 廿七

戊寅

吉

天恩 天瑞 人氏合 傳星 四相 大小歲前
凶 伐日 狗鬼敗亡 天上太空 亡 重喪 商窠

庚寅

吉

天瑞 天福 金石合 歲前月空 鳴吠
凶 火星

壬寅

吉

大明 曲星 江河合 七聖 歲位 鳴吠
凶 九土鬼 傍四廢

乙卯

吉

七聖 日月合 神在 歲位 鳴吠對
凶 章星 九醜 八專 四耗 五惟 張宿

丁卯

吉

次吉 陰陽合 天恩 天貴 大小歲後 地啞 神在 鳴吠對
凶 朴星 狗鬼敗亡 五行忌 商窠

己卯

吉

大明 天恩 天福 歲前 天德合 月德合 四相 復月 地啞
凶 五不歸 伐日 九醜 章星 重喪

辛卯

吉

天福 月恩 歲位 小歲前 金石合 七聖 神在 鳴吠對
凶 利星 九醜 五惟

癸卯

吉

上吉 七聖 江河合 歲位 鳴吠對
凶 朴星 傍四廢

五辰

凶

值天罡天凶百事忌用

乙巳

吉

次吉 大明 傳星 天福 歲位 神在
凶 十惡 辛年上朔

丁巳

吉

天福 天貴 歲對 小歲位 神在
凶 陰錯 九土鬼 八絕 五行忌 赤帝死 火星 癸年上朔 孔子葬

己巳

吉

上吉 天德合 月德合 歲後 七聖 傳星 四相 復日
凶 商窠 重喪 乙年上朔

辛巳

吉

次吉 天恩 天瑞 天福 歲後 月恩 七聖 地啞
凶 火星 狗鬼敗亡 五不歸 十惡 八絕 伐日 商窠 丁年上朔

癸巳

吉

天福 曲星 歲位 小歲前
凶 九土鬼 天上太空 亡 傍四廢 地囊 巳年上朔

如漢三才圖會

曆書

卷之六

歲時

五午 酉

值天地爭雄受死 百事大凶縱有吉神亦當避忌

△按甲午天赦可分別

五未 酉

值月建 百事大凶雖有吉神亦不可用
一云宜封拜襲爵 出行不忌

甲申 吉

上吉 大明天德月德曲星 歲後神在不將 鳴吠
伐日 八風 天地商

丙申 吉

上吉 祗神黃道 傳星天貴天黃道 天驛 歲位 小歲前 神在
十惡五不歸 日月商 五行忌 天呷 鳴吠

戊申 吉

七聖 祗神黃道 四相復日 天黃道 歲對 小歲後 神在不將
火星 相鬼敗亡 天上空亡 人民商 重喪

庚申 吉

次吉 大明天德月德 祗神黃道 天福 七聖月空 歲對
八專 相鬼敗亡 五不歸 金石商 鳴吠

壬申 吉

大明天德神黃道 天黃道 歲後神在不將 鳴吠
火星 傍四廢 相鬼敗亡 江河商 十惡 歲空 商窠

乙酉 吉

七聖 歲前 小歲對 不將 鳴吠
朴星 九土鬼 天地離 九醜 伐日
△按五酉皆血忌

丁酉 吉

次吉 天貴 歲位 小歲前 地啞 鳴吠
章星 日月離 五行忌

巳酉 吉

大明天恩 天德合 月德合 歲對 四相復日 鳴吠
利星 九土鬼 五不歸 人民離 五恠 重喪

辛酉 吉

大明月恩 七聖 歲對 地啞 鳴吠
朴星 五不歸 金石離 五恠 九醜 八專

癸酉 吉

上吉 大明天德 七聖 歲後
利星 傍四廢 歲空 江河離

五戌

值河魁大凶 又值天消瓦解 百事忌用

乙亥 吉

次吉 曲星 七聖 大小歲前
凶 四耗 厭對 丙午上朔

和漢三才圖會

卷六

十九

和漢三才圖會 卷之六 曆法

丁亥 吉 次吉 大明 歲前 小歲對 傳星 天貴 神在 凶 伐日 十惡 七鳥 八絕 五行忌 戊午上朔

巳亥 吉 上吉 天合德 月德合 歲位 庚午上朔 凶 火星 猖鬼敗亡 重喪 商窠 曲星 歲對 地啞

辛亥 吉 次吉 大明 天恩 月恩 凶 商窠 五不歸 猖鬼敗亡 壬午上朔

癸亥 凶 值夏正四廢月 五行無氣 福德不臨之辰 百事忌用

子 定 丑 執 寅 破

卯 危 辰 成 己 收

午 開 未 閉 申 建

酉 除 戌 滿 亥 平

月建

申

七月

立秋 七月節 處暑 七月中

處暑後太陽 過已躔鶉火 月將太乙

甲子 吉 天恩 大小歲對 神在 青帝生 凶 齊星 傍四廢

丙子 吉 次吉 顯星 大小歲位 七聖 月空 天聾 鳴吠對 凶 觸水龍 伐日 張宿

戊子 吉 七聖 天德令 歲位 黃帝生 凶 解星 猖鬼敗亡 九醜 商窠

庚子 吉 上吉 天福 天貴 歲後 復日 天聾 鳴吠對 凶 齊星 五行忌 九虎 重喪

壬子 吉 天恩 月恩 月德 天瑞 顯星 黑帝生 歲後 天聾 凶 九醜 五不歸 五恠 七聖 鳴吠對

五丑 值天地爭雄受死 百事大凶 縱有吉神 亦當避去

五寅 值月破 百事大凶 雖得吉神 亦不可用

乙卯 值秋正四廢月 五行無氣 福德不臨之辰 百事忌用

和漢三才圖會

曆法

卷之六

曆法

丁卯 吉 上吉 天恩 顯星 太歲對 月德合 陰陽合 鳴吠對 七聖
凶 禽窠 猖鬼敗亡 地啞神在

己卯 吉 大明 天福 天瑞 人民合 歲位 天恩 地啞 神在
凶 解星 五不歸 伐日 九醜

辛卯 吉 天福 天貴 金石合 七聖 歲後 小歲位 神在 鳴吠對
凶 齊星 五行忌 九醜 五恠

癸卯 吉 次吉 天德 江河合 顯星 四相 七聖 歲位
凶 鳴吠對

甲辰 吉 大明 曲星 七聖 歲位 赤帝生
凶 陰錯 △按五辰皆血忌

丙辰 吉 次吉 大明 傳星 歲後 月空 天聾 神在
凶 五不歸

戊辰 吉 次吉 天恩 天德合 曲星 歲對 小歲位 天聾 神在
凶 禽窠 猖鬼敗亡

庚辰 吉 上吉 天恩 天貴 傳星 歲對 復日 神在
凶 十惡 五行忌 八絕 河伯死 重喪

壬辰 吉 上吉 大明 月德 日思 四相 歲後 小歲 白帝生
凶 火星 五不歸 天上大空亡 伐日 子胥死

五巳 凶 值河魁 大凶 百事忌用

甲午 吉 顯星 七聖
凶 九土鬼 傍四廢

丙午 吉 大明 次吉 歲前 小歲對 月空 神在 鳴吠
凶 解星

戊午 吉 七聖 天德合 歲前 神在 不將
凶 齊星 猖鬼敗亡 九土鬼 九醜 歲空 四耗 五恠 黃帝死 禽窠

庚午 吉 上吉 天貴 歲對 復日 鳴吠
凶 解星 五行忌 伐日 重喪

如漢三才圖會 曆書曰神卷 三十一

壬午

吉

大明 天恩 月恩 月德 四相 歲對 神在 鳴吠 不將

乙未

吉

大明 曲星 歲後 小歲位 地啞 不將 神在

丁未

吉

上吉 月德合 歲前 小歲對 傳星 神在

己未

吉

大明 歲前 神在

辛未

吉

次吉 大明 傳星 歲對 天貴 神在

癸未

吉

次吉 天恩 天德 四相 歲對 不將

五申

凶

值身建 百事大凶 雖得吉神亦不可用 一云封拜襲爵出行 不忌△按戊申天赦可分引

乙酉

吉

顯星 七聖 歲位 小歲前 不將 鳴吠

丁酉

吉

上吉 月德合 歲後 小歲位 地啞 鳴吠

己酉

吉

大明 天恩 歲前 七聖 鳴吠

辛酉

吉

大明 天貴 顯星 歲前 七聖 地啞 鳴吠

癸酉

吉

次吉 大明 天德 四相

甲戌

吉

神在 大小歲對

丙戌

吉

次吉 曲星 歲位 小歲前 月空 神在

口漢三才圖會

曆擇日神

卷三十一

利源三才圖會

曆法

卷之三

戊戌 吉 傳星 歲位 小歲前 天惡合 七聖 凶 十惡 損鬼敗亡 商窠 張宿

庚戌 吉 上吉 大明 天恩 天貴 歲前 復日 神在 凶 火星 損鬼敗亡 九土鬼 五行忌 八絕 重喪 白帝死

壬戌 吉 上吉 曲星 月德 月恩 歲前 四相 凶 商窠 損鬼敗亡 天上大空亡 大歲入中宮 青帝死

五亥 凶 值天罡 大凶 又值冰消瓦解 百事忌用 甲己年癸亥日係十惡大敗

子 平 丑 定 寅 劫

月建

八月

白露 八月節

卯 破 辰 危 巳 成



八月

秋分 八月 中

午 劫 未 開 申 閉

秋分後 太陽 過辰 躔壽星 月將 天罡

五子 凶 值河魁 大凶 百事忌用

乙丑 吉 上吉 天恩 月德合 大小歲對 月財地唾 神在 凶 傍四廢 利星 孔子死

丁丑 吉 上吉 祗神黃道 大小歲位 大明 神在 凶 朴星 天上大空亡 大殺入中宮

己丑 吉 次吉 祗神黃道 歲位 神在 凶 章星 十惡 損鬼敗亡 返激 離窠

辛丑 凶 值秋大墓支干無氣 值返激 雖有吉神 百事忌用

癸丑 吉 次吉 祗神黃道 天恩 月恩 曲星 四相 七聖 歲後 地唾 凶 朴星 大殺入中宮 觸水龍 張宿 伐日 八專

甲寅 值秋正四廢日 五行無氣 福德不臨之辰 百事忌用

丙寅 吉 次吉 陰陽合 天恩 顯星 大小歲對 七聖 天聾 鳴吠對 凶 倉頡死

和漢三才圖會

曆法

卷之三

和漢三才圖會 曆指日神 卷之三十三

戊寅 吉 天吉 人民合 天恩 天瑞 大小歲位 解星 猖鬼敗亡 天上大空亡 伐日 離窠

庚寅 吉 上吉 天福 天瑞 天貴 天良 金石合 歲位 月德 七聖 齊星 五行忌

壬寅 吉 上吉 大明 江河合 顯星 四相 歲後 鳴吠 九土鬼

五卯 凶 值月破 大凶 百事忌用

甲辰 吉 大明 七聖 歲後 月空 不將 朴星 大殺入中宮 傍四廢 十惡

丙辰 吉 上吉 大明 歲後 天聾 神在 章星 五不歸 八絕

戊辰 吉 次吉 天恩 歲對 小歲後 七聖 天聾 神在不將 朴星 猖鬼敗亡 大殺入中宮 離窠

庚辰 吉 天恩 月德 歲位 天貴 七聖 神在 上吉 章星 五行忌 十惡 八絕 河伯死

壬辰 吉 上吉 大明 歲後 小歲位 四相 白帝生 不將 利星 五不歸 天上大空亡 伐日 子胥死

乙巳 吉 祇神黃道 大明 天福 月德合 歲後 月財 七聖 神在 解星 十惡 傍四廢 辛年上朔

丁巳 吉 次吉 祇神黃道 歲前 小歲後 天福 神在 齊星 九土鬼 地囊 八絕 癸年上朔

己巳 吉 次吉 祇神黃道 歲對 七聖 解星 離窠 乙年上朔

辛巳 吉 次吉 祇神黃道 天恩 天瑞 天福 天貴 歲前 七聖 復日 地啞 不將 齊星 猖鬼敗亡 伐日 八絕 重喪 十惡 五行忌 五不歸 離窠 丁年上朔

癸巳 吉 天福 顯星 歲後 小歲位 月恩 四相 不將 九土鬼 天上大空亡 巳年上朔

和漢三才圖會 曆指日神 卷之三十三 二十四

五午 凶 值天罡 大凶 百事忌用

五未 凶 值天地爭雄 受死 百事大凶 縱有吉神 亦當避忌

甲申 吉 上吉 大明顯星 七聖 歲對月空 神在 鳴吠 不將
凶 伐日 天地離 傍四廢

丙申 吉 神在 歲後 小歲位 天聾 鳴吠
凶 解星 五不歸 日月離 十惡

戊申 吉 次吉 天赦 歲前 小歲位 七聖 神在 不將
凶 齊星 猖鬼敗亡 天上大空亡 人民離

庚申 吉 上吉 大明 天福 天貴 顯星 月德 歲前 七聖 鳴吠
凶 八專 猖鬼敗亡 五不歸 金石離 五行忌

壬申 吉 大明 四相 歲對 神在 鳴吠 不將
凶 齊星 猖鬼敗亡 江河離 十惡 禽窠

五酉 凶 值月建 百事大凶 雖有吉神 亦不可用
一云封拜 襲爵 出行 不忌

甲戌 吉 七聖 月空 大小歲位 神在
凶 利星 傍四廢 黑帝死 △按五戌皆血忌

丙戌 吉 神在 歲後 小歲前
凶 朴星 五不歸 八絕 大殺入中宮

戊戌 吉 七聖 歲前 小歲位
凶 章星 猖鬼敗亡 十惡 禽窠 張宿

庚戌 吉 大明 天恩 月德 歲前 七聖 天貴 神在
凶 利星 九土鬼 猖鬼敗亡 五行忌 白帝死

壬戌 吉 四相 歲前
凶 朴星 猖鬼敗亡 大殺入中宮 禽窠 天上大空亡

乙亥 吉 上吉 月德合 大小歲位 顯星 七聖 月財
凶 傍四廢 羊上朝

和漢三才圖會 曆擇日神 卷之六 二十五

丁亥 吉 次吉 大明 歲位 小歲前 神在
解星 伐日 十惡 八絕 戊年上朔

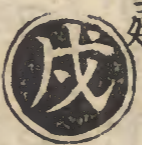
己亥 吉 天福 歲後 地咿
齊星 猖鬼敗亡 商窠 庚年上朔

辛亥 吉 次吉 大明 天恩 天貴 歲前 復日 地咿
八絕 九虎 離窠 五不歸 五行忌 重喪 壬年上朔

癸亥 吉 月恩 大小歲對 神在
解星 商窠 天上大空亡 十惡 甲年上朔

子 滿 丑 平 寅 定

月建



九月

寒露 九月節

霜降 九月中

霜降後太陽

過卯躔大火

酉 閉 戌 建 亥 除

甲子 吉 次吉 天恩 大小歲前 神在 青帝生
利星 傍四廢

丙子 吉 上吉 天德 月德 大小歲位
朴星 伐日 觸水龍 張宿

戊子 吉 復日 七聖 歲位 黃帝生
章星 猖鬼敗亡 九醜 地囊 重喪 商窠

庚子 吉 上吉 天福 天貴 月恩 歲後 天聾 鳴吠對
利星 五行忌 九虎

壬子 吉 天恩 天瑞 月空 歲後 天聾 鳴吠對 黑帝生
凶 朴星 五恠 五不歸 九醜

五丑 凶 值天罡大凶百事忌用

五寅 凶 值天地爭雄受死 百事大凶 縱有吉神亦當避忌

乙卯 凶 值秋正四廢 五行無氣 福德不臨之辰 百事忌用

和漢三才圖會 晉釋曰神 卷之六 二十六

丁卯

吉

天恩 陰陽合 大小歲對 地咩 神在 鳴吠對
朴星 猖鬼敗亡 商窠

己卯

吉

大明 天恩 天瑞 天福 歲位 人民合 復日 地咩 神在
章星 五不歸 九醜 伐口 重喪

辛卯

吉

天德合 月德合 天福 天貴 金谷 不將 歲後 小歲位 鳴吠對 神在
利星 九醜 五行忌 五恠 絕陽

癸卯

吉

次吉 四相 歲後 江河合 七聖 不將 鳴吠對
朴星

五辰

凶

值月破 百事大凶 雖得吉 神亦不可用
丙辛年 庚辰 係十惡大敗

乙巳

吉

次吉 大明 天福 傳星 歲後 七聖 神在
十惡 傍四廢 辛年上朔 乙庚年 係十惡大敗

丁巳

吉

天福 神在 歲前 小歲後
火星 絕陽 九土鬼 癸年上朔 赤帝死 倉頡葬

己巳

吉

次吉 傳星 七聖 復日 歲對
商窠 重喪 乙年上朔

辛巳

吉

上吉 天恩 天瑞 天福 天貴 天德合 不將 月德合 歲對 七聖
十惡 猖鬼敗亡 火星 伐日 五行忌 五不歸 商窠 丁年上朔 地咩

癸巳

吉

天福 曲星 歲後 小歲位 四相 不將
絕陽 九土鬼 天上大空亡 △按五巳皆血忌

甲午

吉

七聖 歲後 小歲位 神在 鳴吠對
絕陽 九土鬼 傍四廢 朴星

丙午

吉

上吉 大明 天德 月德 歲前 小歲對 神在 鳴吠
章星

戊午

吉

七聖 復日 歲前 神在 不將
利星 猖鬼敗亡 歲空 九醜 九土鬼 商窠 黃帝死 重喪 五恠 四耗

庚午

吉

次吉 天貴 月恩 歲對 不將 鳴吠
章星 五行忌 伐日

和真三才圖會

曆釋神

卷之六

三十一

壬午

吉 大明 天恩 歲對 四相 月空 神在不將 鳴吠
凶 利星 九醜 商窠

五未

凶 值河魁又值永消瓦解百事忌用

甲申

吉 次吉 大明 曲星 歲對 七聖 神在 鳴吠
凶 伐日 天商 傍四廢

丙申

吉 上吉 天德 月德 傳星 神在 歲對 小歲位 天聾 鳴吠
凶 十惡 日月商 五不歸 絕陽

戊申

吉 上吉 天赦 七聖 復日 歲前 小歲對 神在
凶 火星 猖鬼敗亡 天上大空亡 人民商 重喪

庚申

吉 上吉 大明 天福 天貴 曲星 七聖 歲前 鳴吠 月恩
凶 八專 猖鬼敗亡 五不歸 金石商 五行忌

壬申

吉 大明 七聖 歲對 四相 神在 鳴吠 月空
凶 火星 猖鬼敗亡 江河商 十惡 商窠

乙酉

吉 七聖 歲位 歲前 鳴吠
凶 七星 天地商 傍四廢 九土鬼 伐日 九醜

丁酉

吉 歲後 小歲位 地啞 鳴吠
凶 章星 天地正轉 日月商 絕陽

己酉

吉 大明 天恩 復日 歲前 鳴吠
凶 利星 九土鬼 人民商 五不歸 九醜 重喪

辛酉

吉 大明天德合 月德合 天貴 歲前 地啞 鳴吠
凶 朴星 天轉地轉 五不歸 金石商 九醜 八專 五行忌

癸酉

吉 次吉 大明 四相 七聖 鳴吠
凶 利星 江河商 天轉地轉

五戌

凶 值月建百事大凶 雖得吉神亦不可用
一云封拜襲爵 出行 不忌

乙亥

吉 次吉 曲星 大小歲位
傍四廢 丙午上朔

和莫三村圖會

香澤神

卷之六

二十八

和漢三才圖會 曆檢日神

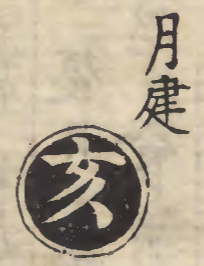
丁亥 吉 大明 傅星 歲位 小歲前 神在 凶 伐日 八絕 十惡 戊年上朔

己亥 吉 次吉 天福 七聖 復日 歲後 地咂 凶 火星 猖鬼敗亡 絕陽 重喪 離窠 庚年上朔

辛亥 吉 上吉 大明天恩 曲星 天貴 天德合 月德合 歲前 地咂 凶 八絕 猖鬼敗亡 五不歸 五行忌 九虎 宵窠 壬年上朔

癸亥 吉 傅星 神在 大小歲對 凶 十惡 宵窠 天上大空亡 甲年上朔

子 除 丑 滿 寅 平 卯 定 辰 執 巳 破 午 危 未 戌 申 收 酉 開 戌 閉 亥 建



十月

立冬 十月節 小雪 十月申 小雪後 太陽 過寅 躔折木 月將功曹

甲子 吉 上吉 天恩 天赦 大小歲對 四相 神在 月德 青帝生 凶 齊星

丙子 吉 次吉 顯星 大小歲對 七聖 天龍耳 鳴吠對 凶 伐日 天轉地轉 傍四廢 觸水龍 張宿

戊子 吉 七聖 歲後 黃帝生 凶 解星 猖鬼敗亡 歲博 離窠 九醜

庚子 吉 次吉 天福 天德合 歲對 月空 天聾 鳴吠對 凶 齊星 天地正轉 地囊

壬子 吉 天恩 天瑞 天貴 顯星 黑帝生 歲對 復日 天聾 鳴吠對 凶 歲博 天轉地轉 四耗 五恠 五不歸 九醜 六蛇 重喪 五行忌

乙丑 吉 天德 天恩 月德 大小歲前 四相 地咂 神在 凶 孤辰 大殺入中宮 天上大空亡 傍四廢

丁丑 吉 傅星 月德合 七聖 歲後 神在 凶 十惡 猖鬼敗亡 孤辰 離窠

己丑 吉 傅星 月德合 七聖 歲後 神在 凶 十惡 猖鬼敗亡 孤辰 離窠

和漢三才圖會 曆檢日神 卷之六 二十九

和漢三才圖會 曆法 卷之六 三十

辛丑 吉 天福地咩 歲對 火星九土鬼 猖鬼敗亡 離窠行痕

癸丑 吉 天恩曲星 七聖 天貴地咩 歲對 八專 五行忌 大殺入中宮 觸水龍 伐日 陰錯了戾

五寅 凶 值河魁大凶又值水瓦解百事忌用

乙卯 吉 天德月德 日月合 歲對 神在 鳴吠對 解星 八專 五恠 張宿

丁卯 吉 次吉 天恩 大小歲對 陰陽合 顯星 神在地咩 鳴吠對 離窠 猖鬼敗亡 傍四廢

己卯 吉 大明 天恩 天瑞 天福 歲後月德合 人合 神在地咩 不將 解星 伐日 五不歸 九醜 了戾

辛卯 吉 天福 金石合 歲對 小歲後 神在 鳴吠對 不將 凶 齊星 九醜 五恠

癸卯 吉 上吉 天貴 顯星 江河合 歲對 七聖 不將 鳴吠對 凶 五行忌

甲辰 吉 上吉 大明 月德 曲星 四相 歲對 赤帝生 十惡 大殺入中宮 丙辛 年係 十惡 大敗

丙辰 吉 次吉 大明 傳星 歲對 天尊 神在 凶 八絕 五不歸 傍四廢

戊辰 吉 天恩 歲前 小歲對 曲星 七聖 天尊 神在 凶 返激 猖鬼敗亡 大殺入中宮 離窠

庚辰 吉 天恩 天德令 傳星 歲前 月空 神在不將 凶 八絕 十惡 河伯死

壬辰 凶 值冬大墓支干無煞兼值返激縱有吉神百事忌用

五巳 凶 值月破天凶雖得吉神亦不可用

和漢三才圖會 曆法 卷之六 三十

甲午 吉 上吉 月德 四相 顯星 七聖 歲對 小歲後 神在 鳴吠 對 九土鬼

丙午 凶 值冬 正四廢 五行無氣 福德不臨之辰 百事忌 公用

戊午 吉 七聖 歲位 神在 齊星 招鬼 敗亡 九土鬼 離窠 九醜 五疔 黃帝死

庚午 吉 次吉 天德合 歲前 月空 鳴吠 不將 解星 伐日

壬午 吉 大明 天恩 天貴 歲前 復月 神在 鳴吠 不將 齊星 五行忌 九醜 離窠 重喪

乙未 吉 上吉 大明月恩 天德 曲星 歲對 四相 小歲後 七聖 神在 地咿 大殺入中宮

丁未 吉 德星 歲位 小歲前 神在 天上 大空亡 傍四廢

己未 吉 上吉 大明 火星 八專

辛未 吉 大明 傳星 歲前 神在 扁鵲死 倉頡葬

癸未 吉 上吉 天貴 天恩 歲前 火星 五行忌 伐日 觸水龍

五申 凶 值天地爭雄 受死 大凶 縱有吉神 亦當避忌 甲己年 丙申 係十惡 大敗

乙酉 吉 天德 月恩 四相 顯星 七聖 歲後 小歲位 鳴吠 伐日 天地離 九土鬼 九醜

丁酉 吉 次吉 歲對 小歲後 地咿 鳴吠 解星 日月離 傍四廢

己酉 吉 大明 天恩 歲位 七聖 月德合 鳴吠 齊星 九土鬼 五不歸 人民離 九醜

辛酉

吉

大明顯星 七聖 歲位 地咿 鳴吠
歲空 金石離 五不歸 四耗 八專

癸酉

吉

上吉 大明 天貴 歲前 七聖 鳴吠
齊星 五行忌 江河離

甲戌

吉

月德 大小歲後 四相 七聖 神在
火星 八風 黑帝死

丙戌

吉

曲星 歲後 小歲位 神在
八絕 五不歸 大殺入中宮 傍四廢

戊戌

吉

七聖 傳星 歲對 小歲位
十惡 招鬼敗亡 返激 離窠 張宿

庚戌

吉

次吉 大明 天德合 天恩 歲位 七聖 月空 神在
火星 九土鬼 招鬼敗亡 地囊 八絕 白帝死

壬戌

吉

天貴 曲星 歲位 復日
天行忌 招鬼敗亡 天大空亡 離窠 重喪 大殺中宮

五亥

值月建 百事大吉 雖得吉神 亦不可用
云封拜 龍襲爵 出行 不忌 按五亥皆血忌

子建丑

除寅 滿

月建



十一月

大雪 十一月節
冬至 十一月中

卯平辰

定巳 執

冬至後太陽
過丑 躔星 氣
月將 入土

五子

值月建 百事大吉 雖得吉神 亦不可用
云封拜 龍襲爵 出行 不忌 按甲子天赦可分別

乙丑

吉

次吉 天恩 大小歲前 四相 地咿 神在
利星 孔子死

丁丑

吉

大明 月德合 大小歲後 七聖 神在 不將
朴星 天大空亡 大殺入中宮 傍四廢

己丑

吉

七聖 歲後 神在 不將
章星 招鬼敗亡 十惡 離窠

中藏三才圖會

曆星神

卷二

三十一

和漢三才圖會

所推日神

卷之六

三十三

辛丑 吉 天福 歲對 地咿 不將
凶 利星 九土鬼 猖鬼敗亡 離窠

癸丑 吉 次吉 天恩 天貴 歲對 七聖 復日 地咿
凶 朴星 大殺入中宮 五行忌 觸水龍 張宿 八專 伐日 重喪

甲寅 吉 上吉 月恩 日月合 歲對 七聖 鳴吠對
凶 解星 八專 八風

丙寅 吉 天恩 月恩 顯星 月空 陰陽合 天聾 七聖 鳴吠對 大小歲前
凶 傍四廢 倉頡死

戊寅 吉 天瑞 天恩 大小歲後 人民合
凶 解星 猖鬼敗亡 天上大空亡 離窠 伐日

庚寅 吉 次吉 天瑞 天福 金石合 歲後 鳴吠 不將
凶 齊星

壬寅 吉 上吉 大明 顯星 天貴 天良 江河合 月德 七聖 歲對 鳴吠
凶 九土鬼 五行忌

五卯 凶 值天罡 大凶 又值年劫 受死 雖有吉神 亦不可用

甲辰 吉 上吉 大明 月恩 歲對 七聖 四相 赤帝生
凶 朴星 十惡 大殺入中宮

丙辰 吉 大明 歲對 月空 天聾 神在
凶 章星 五不歸 傍四廢 八絕

戊辰 吉 天恩 七聖 歲對 小歲對 天聾 神在
凶 朴星 猖鬼敗亡 大殺入中宮 離窠 返激

庚辰 吉 次吉 天恩 七聖 歲前 神在 不將
凶 章星 八絕 十惡 河伯死

壬辰 凶 值冬 大墓 支干無氣 兼值 返激 雖有吉神 亦不可用

乙巳 吉 上吉 大明 天福 四相 歲對 神在
凶 解星 十惡 辛羊上朔

和漢三才圖會

晉書日神

卷之六

三十三

丁巳 酉 值冬正四廢月五行無氣福德不臨之辰百事忌用

己巳 酉 吉 歲前 不將 解星 商窠 乙年上朔

辛巳 酉 吉 次吉 天恩 天瑞 歲前 七聖 地咥 不將 齊星 相鬼敗亡 五不歸 十惡 八絕 伐月 商窠 丁年上朔

癸巳 酉 吉 次吉 天福 天貴 顯星 復日 歲對 小歲後 九土鬼 五行忌 天上大空亡 重喪 亡 羸

五年 酉 值月破 百事大凶 雖得吉神亦不可用
△按五年皆血忌

乙未 酉 吉 大明 四相 歲對 小歲後 地咥 神在 朴星 大殺入中宮

丁未 酉 吉 月德合 歲位 小歲前 神在 章星 天上大空亡 傍四廢 八專

己未 酉 吉 大明 歲位 神在 利星 八專

辛未 酉 吉 大明 歲前 神在 章星 地窠 扇鶴死 倉頡死

癸未 酉 吉 天恩 天貴 歲前 旺日 復日 利星 五行忌 伐月 觸水龍 張宿 重喪

甲申 酉 吉 上吉 大明 月恩 顯星 歲前 四相 神在 鳴吠 伐日 天地商

丙申 酉 吉 歲對 小歲後 月空 天龍 神在 鳴吠 解星 日月商 傍四廢 五不歸 十惡

戊申 酉 吉 次吉 七聖 歲位 神在 齊星 相鬼敗亡 天上大空亡 人民商

庚申 酉 吉 次吉 大明 天福 顯星 七聖 歲位 鳴吠 凶 歲空 五不歸 相鬼敗亡 金石商 八專

和漢三才圖會 卷之六 三十四

利星三九... 庚申... 齊星... 五行忌... 江河... 十惡... 商窠

壬申 吉 上吉 大明 天貴 月德 歲前 七聖 神在 鳴吠
凶 齊星 指鬼敗亡 五行忌 江河商 十惡 商窠

五酉 凶 值河魁 大凶 又值 冰消瓦解 百事忌用

甲戌 吉 上吉 月德 大小歲後 四相 神在
凶 利星 八風 黑帝死

丙戌 吉 月空 歲後 小歲位 七聖
凶 朴星 大殺 中官 五不歸 傍四廢 八絕

戊戌 吉 次吉 歲對 小歲位 七聖
凶 章星 指鬼敗亡 十惡 返激 商窠 張宿

庚戌 吉 次吉 大明 天恩 歲位 七聖 神在
凶 利星 九土鬼 指鬼敗亡 八絕 白帝死

壬戌 吉 上吉 天貴 月德 歲位
凶 朴星 指鬼敗亡 大... 官 五行忌 夜日 商窠 青帝死 至大空亡

乙亥 吉 次吉 顯星 大小歲後 四相
凶 丙年上朔

丁亥 吉 次吉 大明 月德 合 神在 歲後 小歲位
凶 解星 傍四廢 十惡 八絕 伐月 戊年上朔 甲巳年 係十惡 大敗

巳亥 吉 天福 七聖 歲對 地唾
凶 齊星 指鬼敗亡 商窠 庚年上朔

辛亥 吉 次吉 大明 天恩 顯星 歲位 地唾
凶 八絕 五不歸 指鬼敗亡 商窠 壬年上朔

癸亥 吉 復月 大小歲前 神在
凶 解星 五行忌 天上大空亡 商窠 十惡 六蛇 直夜 甲年上朔

子 開 丑 建 寅 除
卯 滿 辰 平 巳 定
午 執 未 破 申 危
酉 成 戌 收 亥 開

月建



十二月

小寒 十二月節
大寒 十二月中
大寒 後 太陽
遇子 躔 亥 枵
月將 神 後

卷之六 三十五

和彙三才圖會

曆指日神

卷六

三十一

甲子

吉

次吉 天恩 天赦 大小歲前 四相月空 神在青帝生

丙子

吉

七聖 大小歲後 天龍 鳴吠對 不將 利星 傍四廢 天轉地轉 伐日 張宿 觸水龍

戊子

吉

七聖 歲後 黃帝生 章星 狗鬼 豎九 九醜 逐陣 南窠 重喪

庚子

吉

上吉 天福 天德 月德 歲對 天龍 不將 鳴吠對 利星 天地正轉

壬子

吉

天恩 天瑞 天貴 七聖 黑帝生 歲對 天龍 鳴吠對 利星 天轉地轉 四耗 五恠 六蛇 九醜 逐陣 五行忌 五不歸

五丑

凶

值月建 百事大凶 雖得吉神 亦不可用 一云 封拜 襲爵 出行 不忌

甲寅

吉

次吉 日月合 傳星 七聖 歲對 月空 鳴吠對 八風 八專

丙寅

吉

次吉 天恩 曲星 大小歲前 陰陽合 七聖 天龍 不將 鳴吠對 傍四廢 倉頡死

戊寅

吉

次吉 天恩 天瑞 人民合 傳星 大小歲後 伐日 指鬼 敗亡 天上 大空亡 南窠 重喪

庚寅

吉

上吉 天福 天瑞 天德 月德 金石合 歲後 鳴吠 七聖 不將 火星

壬寅

吉

次吉 大明 天貴 天良 曲星 江河合 七聖 歲對 鳴吠 九土鬼 五行忌

乙卯

吉

神在 天德合 日月合 歲對 鳴吠對 章星 八專 五恠 張宿

丁卯

吉

天恩 陰陽合 大小歲前 七聖 地啞 神在 不將 鳴吠對 利星 傍四廢 指鬼 敗亡 南窠

己卯

吉

大明 天恩 天瑞 天福 復日 食合 歲後 地啞 神在 不將 章星 五不歸 九醜 伐日 重喪

和彙三才圖會

曆指日神

卷六

三十一

辛卯

吉 凶

天福月恩 歲對 小歲後 金石合 神在不將 鳴吠對 利星 五牲 九醜

癸卯

吉 凶

次吉 天貴 七聖 江河合 歲對 鳴吠對 朴星 五行忌

五辰

凶

值河魁 天凶 又值永消 瓦解 百事忌用

乙巳

吉 凶

上吉 大明 天福 天德合 月德合 傳星 四相 歲對 神在 十惡 辛年上朔

丁巳

凶

值冬 正四廢日 五行無氣 福德不歸之辰 百事忌用

己巳

吉 凶

傳星 七聖 復月 歲前 離窠 重喪 乙年上朔

辛巳

吉 凶

上吉 天恩 天福 天瑞 月恩 七聖 歲前 地啞 火星 捐鬼 敗亡 五不歸 離窠 伐日 十惡 八絕 丁年上朔

癸巳

吉 凶

天福 天貴 曲星 歲對 小歲後 九土鬼 五行忌 天上大空 巳年上朔

甲午

吉 凶

七聖 歲對 小歲後 四相 月空 神在 鳴吠對 朴星 九土鬼

丙午

凶

值冬 正四廢日 五行無氣 福德不歸之辰 百事忌用

戊午

吉 凶

神在 利星 捐鬼 敗亡 九土鬼 五牲 九醜 商窠 重喪 黃帝死

庚午

吉 凶

上吉 天德 月德 歲前 鳴吠 章星 伐日

壬午

吉 凶

大明 天恩 天貴 歲前 神在 鳴吠 利星 九醜 五行忌 商窠

五未

凶

值月破 百事大凶 雖行吉神亦不可用

和... 丙申... 丁亥... 戊申... 庚申... 壬申... 五酉... 五戌... 五戌... 五戌...

甲申 吉 次吉 大明 曲星 七聖 四相 歲前 月空 神在 鳴吠
凶 伐日 天地 離

丙申 吉 次吉 傳星 歲對 小歲後 天聾 神在 鳴吠
凶 十惡 五不歸 傍四廢 日月 商

戊申 吉 次吉 歲位 小歲前 神在
凶 火星 猖鬼 敗亡 天上 大空 亡 人民 商 土 喪

庚申 吉 上吉 大明 天福 天德 月德 曲星 七聖 歲位 鳴吠
凶 八專 五不歸 猖鬼 敗亡 金石 商 歲 空

壬申 吉 大明 天貴 歲前 七聖 神在 鳴吠
凶 火星 猖鬼 敗亡 江河 商 五行 忌 十惡 商 窠

五酉 凶 值 天地 爭 雄 受 死 百 事 大 凶 縱 雖 有 吉 神 不 可 用

五戌 凶 值 天 空 大 凶 百 事 忌 用

乙亥 吉 上吉 天德 合 月德 合 大小 歲後 曲星 七聖 四相
凶 四耗 丙 羊 上 朔

丁亥 吉 上吉 七聖 歲對 復日 地 啞
凶 伐日 猖鬼 敗亡 商 窠 重 喪 庚 年 上 朔

己亥 吉 天福 七聖 歲對 復日 地 啞
凶 火星 猖鬼 敗亡 商 窠 重 喪 庚 年 上 朔

辛亥 吉 大明 天恩 月恩 曲星 歲位 地 啞
凶 八絕 五不歸 猖鬼 敗亡 商 窠 壬 年 上 朔

癸亥 吉 天貴 傳星 大小 歲前 神在
凶 陰 錯 天 上 大 空 亡 不 行 忌 十 惡 商 窠 六 蛇 亡 羸 甲 年 上 朔

三才圖會云右斷例內雖有可用之日圖內有忌者不宜
用雖有吉神而人無其德用事無驗神不祐之故也

△按有吉神百二十五位凶神百二十五位繁多故畧
不記其名目也有以字義可解者如章星河魁天罡等
難解者亦不少每月論第以日支干考吉神凶神多少

和... 丙申... 丁亥... 戊申... 庚申... 壬申... 五酉... 五戌... 五戌... 五戌...

輕重宜用事也夫日乃天下通用而人唯其一次幸不
幸在其人而已然臨事擇日辰以慰其心以視向來不
可不知

一	二	三	四	五	六	七	八	九	十	十一	十二
丙	丁	戊	己	庚	辛	壬	癸	甲	乙	丙	丁
寅	卯	辰	巳	午	未	申	酉	戌	亥	子	丑
...

