

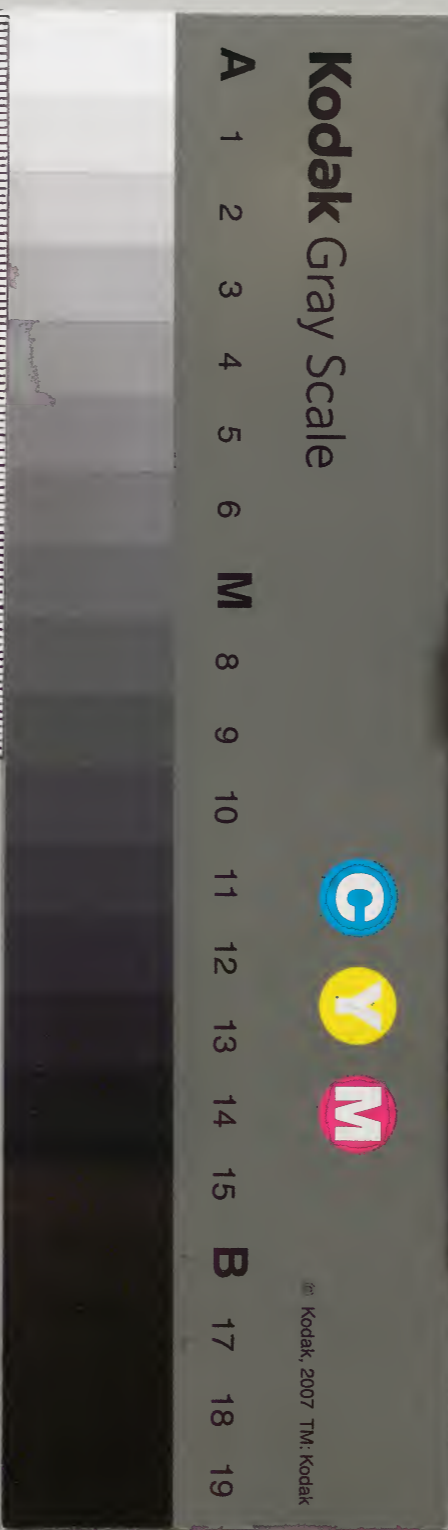
漢書評林

第十一本
第二十一卷
律曆志第一上
律曆志第一下

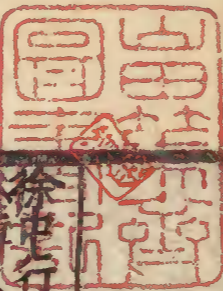
太政官文庫				漢書門
五	〇	三	一	
冊	架	函	號	

内閣文庫				漢書類
二九	一〇	一		
函	五	〇	一	
一七	〇	冊	號	
架				

内閣文庫	
番號	漢 1101
冊數	50 (11)
函號	279 61



綴じ部(喉部分)の文字など開きが不鮮明な箇所あり



徐中行曰律歷

志博大典核足

稱于古奇文

虞舜治曰夫一

十百千萬所同

用也律度量衡

曆所別用也故

休有長短檢以

度物有多少受

以量量有輕重

平以權衡聲有

三光運有紀以

曆數然後幽隱

之精精微之變

可得而察核之

此班氏律曆志

有見于一本之

學者

隆按由教起三

字一志根本

又按總提一曰

備數五句于前

漢書評林卷之二十一

吳興後學凌稚隆輯按

律歷志第一上

師古曰志記也積記其事也
春秋左氏傳曰前志有之

虞書曰乃同律度量衡師古曰虞書舜所以齊遠近

立民信也自伏羲畫八卦由數起師古曰言萬物之

至黃帝堯舜而大備三代稽古法度章焉周衰官失

孔子陳後王之法曰謹權量審法度修廢官舉逸民

四方之政行矣漢興北平侯張蒼首律歷事師古曰

也孝武帝時樂官考正師古曰更至元始中王莽秉

政欲耀名譽徵天下通知鐘律者百餘人使羲和劉

歆等典領條奏言之最詳故刪其偽辭取正義者于

篇師古曰班氏自云作志取劉歆之義也自此一曰

備數二曰和聲三曰審度四曰嘉量五曰權衡參五

備數二曰和聲三曰審度四曰嘉量五曰權衡參五

為綱以後又每段分疏之為目

楊慎曰俗士不知算命之義顛倒其字作先算其命成何語言隆按本起于黃鐘之數句此一

陳亮曰數家之學其說以為數始于一成于三三而積之得八十一而黃鐘之律生焉度起于黃鐘之長者也量起于黃鐘之會者也權起于黃鐘之重者也演而為歷推而尚象而立而為春秋三統四時列而為皇極三德

而為大衍之數道數之宗也而道據其一所以別道于數也數固四者之宗也而列而為五所以得教于道也苟非道以主之則天下之數何能生也而不窮天下之器何能分列而為用言數而不知道真學官曆之學耳丘濬曰自太史公言律必兼歷而後世宗之朱子云今治歷家于十一月冬至黃鐘管距地九寸以葭灰實其中至之日氣至灰去暑刻不差由是推之可見古人作樂必推歷以成律而其朔候也亦必協

以變錯綜其數稽之於古今効之於氣物和之於心耳考之於經傳咸得其實靡不協同

數者一十百千萬也所以算數事物順性命之理也書曰先其算命師古曰逸書也言王者統天本起於黃鐘之數始於一而三之三三積之孟康曰黃鐘于之律也于數一黍極元氣合三為一是一以歷十二辰之數十有七萬七千

一百四十七而五數備矣孟康曰初以子一乘五為二之歷十二辰得是積數也五其算法用竹徑一分長六寸二百七十一枚而成六觚為一握蘇林曰六觚至角其度一寸面容一分九分九枚相因之數有十二面之數實九其表六九五十四筭中積凡得二百七

十徑象乾律黃鐘之一而長象坤呂林鐘之長張日林鐘長六寸韋昭曰黃鐘管九寸十分之一得其十分也其數以易大衍之數五十七其用四十九六陽六爻得周流六虛之象也

日以四十九九成陽六爻為乾乾之象數二百一十六以成六爻是為周流六虛之象也夫推歷生律張晏曰推歷十二制器規圓矩方權重衡平準繩嘉量張晏曰準水平量探賾索隱鉤深致遠莫不用焉師古曰賾亦深也度長短者不失毫釐孟康曰豪兔量多少者不失圭撮應劭曰圭自然之形陰陽之孟康曰六十十權輕重者不失黍粟孟康曰黍音累四黍為圭十紀於一協於土長於

百大於千衍於萬其法在算術宣于天下小學是則職在大史義和掌之

聲者宮商角徵羽也所以作樂者諧八音蕩滌人之邪意全其正性移風易俗也八音土曰埤應劭曰世作埤師古曰燒土為之其形鏡上而平底六匏曰笙應劭曰世形吹之埤音許元反字或作壘其音同耳

應劭曰世本隨作笙師古曰鼓師古曰鼓者郭

律以定曆二者
可相有而不可
相無也

澄按自聲者至
此明八音五聲
之器義
又按五聲之本
向此一段根本

五聲曰此十二
律者皆以銅為
管轉而相生黃
鐘為首其長九
寸各因而三分
之上生者益一
分下生者損一
分于是文之以
五聲曰宮商角
徵羽播之以八
音曰金石土革
絲木匏竹而六
樂和矣以之候
氣則理之密室
上與地平實以
葭灰覆以縵素
以候十有二月
之中氣冬至氣
至則黃鐘之管
飛灰覆素大寒

為竹曰管孟康曰禮樂器記管漆竹長一尺六寸孔尚
陵文學美景於冷道舜祠下得白玉瑄古以玉作不但竹也絲曰絃石曰磬金曰

鐘木曰祝師古曰祝與祝同做始也樂將作先鼓之
昌六反擊音五聲和八音諧而樂成商之為言章也物

成孰可章度也師古曰度音大角反角觸也物觸地而出戴

角也宮中也居中央暢四方唱始施生為四聲綱也

徵祉也物盛大而聲祉也羽宇也物聚臧宇覆之也

夫聲者中於宮觸於角祉於徵章於商宇於羽故四

聲為宮紀也協之五行則角為木五常為仁五事為

貌商為金為義為言徵為火為禮為視羽為水為智

為聽宮為土為信為思以君臣民事物言之則宮為

君商為臣角為民徵為事羽為物唱和有象故言君

臣位事之體也五聲之本生於黃鐘之律九士為宮

或損或益以定商角徵羽九六相生陰陽之應也律

十有二陽六為律陰六為呂律以統氣類物一曰黃

鐘二曰太族師古曰族音千豆反三曰姑洗四曰蕤賓五曰夷

則六曰亡射師古曰亡讀曰呂以放陽宣氣一曰林

鐘二曰南呂三曰應鐘四曰太呂五曰夾鐘六曰中
呂師古曰中讀曰仲有三統之義焉其傳曰黃帝之所作也
黃帝使冷綸師古曰冷音自大夏之西應劭曰大夏
昆侖之陰取竹之解谷孟康曰解脫也谷竹溝也取
論之北谷名也晉灼曰生其竅厚均者應劭曰生者治也
灼曰谷名是也孔與肉薄厚等也晉灼曰取谷中之竹生而孔斷兩
外肉厚薄自然均者截以為角不復加削也斷兩
節間而吹之以為黃鐘之宮師古曰黃鐘之制十二
管以聽鳳之鳴師古曰管音大東反其雄鳴為六雌鳴亦六比
黃鐘之宮而皆可以生之是為律本師古曰比合也

以下各以其月
隨而應焉而時
序正矣以之審
度則以子穀秬
黍中者九十度
黃鐘之長而以
一分十分為寸十
寸為尺十尺為
丈十丈為引而
五度審矣以之
審量則以子穀
秬黍中者千有
二百實其筒以
井水準其概合
會為合十合為
升十升為斗十
斗為斛而五量
最矣以之謹權
衡則以黃鐘一
合十二黍之
重為十二銖兩
之得二十四銖
而為兩十六兩
為斤三十斤為
鈞四鈞為石而
五權謹矣此黃
鐘所以為律呂

之本而天下萬
事萬物皆由是
而出焉
林嗣曰遷之律
至魏實重上生
而固則以次下
生晉史謂遷固
同律何繆耶

下相生也故謂之
律亦比音類寐反
地之風氣正十一律定
則十一月之氣各
應其律不失其序
種也天之中數五
聲莫大焉地之中數六
形有色色上黃五色莫盛焉故陽氣施種於黃泉
萌萬物滋益也萌始生也
元氣律者著宮聲也宮以九唱六
陰變動不居周流六虛始於子在十一月大呂呂旅
也言陰大旅助黃鐘宮氣而牙物也位於丑在十二
月太族族奏也言陽氣大奏地而達物也奏進也位
於寅在正月夾鐘言法夾助太族宣四方之氣而出
種物也位於卯在二月姑洗洗潔也言陽氣洗物
潔之也必使之潔也位於辰在三月中呂言微陰
始起未成著於其中旅助姑洗宣氣齊物也位於巳
在四月蕤賓蕤繼也賓導也言陽始導陰氣使繼養
物也位於午在五月林鐘林君也言陰氣受任助蕤
賓君王種物使長大樹盛也
位於未在六月夷則則法也言陽氣正法度而使陰
氣夷當傷之物也
位於申在七月南呂南任
也言陰氣旅助夷則任成萬物也位於酉在八月亡
射射厭也言陽氣究物而使陰氣畢剥落之終而復
始亡厭已也位於戌在九月應鐘言陰氣應亡射該
滅萬物而雜陽闕種也
位於亥在十月二統者
天施地化人事之紀也十一月乾之初九陽氣伏於

外閉曰闕師古曰闕音胡待
反下言該闕於亥音訓並同
孟康曰闕滅塞也陰雜陽氣
滅塞為萬物作種也賈灼曰
位於亥在十月二統者
位於亥在十月二統者
位於亥在十月二統者

宋祁曰九三當作九二又曰南本有臣瓚曰按陽氣上下相及遠而通之也

地下始著為一萬物萌動鐘於太陰故黃鐘為天統律長九寸九者所以究極中和為萬物元也易曰立天之道曰陰與陽六月坤之初六陰氣受任於太陽繼養化柔萬物生長赫之於未令種剛疆大故林鐘為地統律長六寸六者所以含陽之施赫之於六合之內令剛柔有體也立地之道曰柔與剛乾知太始坤作成物正月乾之九三萬物棣通孟康曰棣謂通音族出於寅人奉而成之仁以養之義以行之令事物各得其理寅木也為仁其聲商也為義故太族為人統律長八寸象八卦宓戲氏之所以順天地通神明類萬物之情也立人之道曰仁與義在天成象在地成形后以裁成天地之道輔相天地之宜以左右民此三律之謂矣是為三統其於三正也黃鐘子為

王維積曰由三統到一統

天正林鐘未之衝丑為地正大族寅為人正三正正始是以地正適其始紐於陽東北丑位易曰東北喪朋迺終有慶答應之道也及黃鐘為宮則太族姑洗林鐘南呂皆以正聲應無有忽微孟康曰忽微若無細於髮者也謂正聲無有殘分也不復與它律為役者同心一統之義也非黃鐘而它律雖當其月自宮者則其和應之律有空積忽微孟康曰十一月之氣各以其月之律為宮非五音之正則聲有高下差降也空積若鄭氏分二十寸為數千不得其正此黃鐘至尊亡與竝也易曰參天兩地而倚數天之數始於一終於二十有五其義紀之以三故置一得三又二十五分之六凡二十五置終天之數得八十一以天地五位之合終於十者乘之為八百一十分應歷一統孟康曰十九歲為一章章一統凡八十五百三十九歲之章數黃鐘之實也此之義師古曰

讀與由同起十二律之周徑孟康曰律孔徑三分參

由用也天之數也圍九分終夫

也地之數始於二終於三十其義紀之以兩故置

二得二凡三十置終地之數得六十以地中數六乘

之為二百六十分當期之日林鐘之實孟康曰林鐘

分以圍乘長得積二百六十分也師人者繼天順地

古日期音基謂十一月為二期也

序氣成物統八卦調八風理八政正八節諧八音舞

八佾監八方被八荒以終天地之功故八八六十四

其義極天地之變以天地五位之合終於十者乘之

為六百四十分以應六十四卦太族之實也孟康曰

八寸圍八分為積書曰天功人其代之天兼地人則

天故以五位之合乘焉唯天為大唯堯則之之象也

地以中數乘者陰道理內在中餽之象也二統相通

故黃鐘林鐘太族律長皆全守而亡餘分也天之中

數五地之中數六而二者為合六為虛五為聲周流

於六虛虛者又律夫陰陽升降運行列為十二而律

呂和矣太極元氣由三為一孟康曰元氣始於子

為二故子極中也元始也行於十二辰始動於子參

之於丑得二又參之於寅得九又參之於卯得二十

七又參之於辰得八十一又參之於巳得二百四十

三又參之於午得七百二十九又參之於未得二千

一百八十七又參之於申得六千五百六十一又參

之於酉得萬九千六百八十三又參之於戌得五萬

九千四十九又參之於亥得十七萬七千一百四十

七此陰陽合德氣鐘於子化生萬物者也故葦萌於

隆按自五聲之本至此明十二律之義
則同心一統之意是綱以陰陽德句總發由三之義是目

隆按此以上明
十二支之義
屬等治曰此以
比計所建日月
所躔為天之綱
紀以起十二律
相生之法

劉敞曰故以成
之數計該之積
按上言南呂在
成萬物然後成

得九矣
盧辨治曰同位
娶妻隔八生子
下生者三分去
一上生者三分
益一黃鐘乾之
初九也隔八而
下生林鍾坤之
初六林鍾又隔
八而上生太簇
之九二大簇又
下生南呂之六
二南呂又上生
姑洗之九三姑
洗又下生應鐘
之六二應鐘又
上生蕤賓之九
四蕤賓又上生
夾鐘之六五夾
鐘又下生三射
之上九三射又
上生中呂之上
六五下六上乃
一終矣以下生
者倍其實三其
法以上生者四
其實三其法此

蔽也申堅於申留孰於酉畢入於戌該閱於亥出申
於甲奮軋於乙明炳於丙大盛於丁豐懋於戊理紀
於巳歛更於庚悉新於辛懷任於壬陳揆於癸故陰
陽之施化萬物之終始既類旅於律呂又經歷於日
辰而變化之情可見矣玉衡杓建天之綱也杓音焱
斗端星也孟康曰斗在天中周制四方猶宮日月初
聲處中為四聲綱也師古曰杓音必逆反日月初
躔星之紀也月行焉起於星紀而又周之猶四聲為
宮紀也晉灼曰下言斗綱之端連貫營室織女之紀
指牽牛之初以紀日月故曰星紀五星起其初日月
起其中是謂天之綱紀也網紀之交以原始造設合
樂用焉律呂唱和以育生成化歌奏用焉指顧取象
然後陰陽萬物靡不條鬯該成也鬯與暢同故以成
之數計該之積孟康曰成之數者謂黃鐘之法數該
也付除也言以法數除積得九寸則黃鐘之長也法
也言該者該衆律之數也師古曰付音干本反女法
為一寸則黃鐘之長也九寸也言一者張法辭參
分損一下生林鍾張晏曰黃鐘長九寸以二乘九得
四寸八分以三除之得林鍾六寸其法
率如此推當筭乃解晉灼曰蔡邕律
歷記凡陽生陰曰下陰生陽曰上也參分林鍾益一
上生太簇參分大簇損一下生南呂參分南呂益一
上生姑洗參分姑洗損一下生應鐘參分應鐘益一
上生蕤賓參分蕤賓損一下生太呂參分太呂益一
上生夷則參分夷則損一下生夾鐘參分夾鐘益一
上生三射參分三射損一下生中呂陰陽相生自黃
鐘始而左旋八八為伍孟康曰從子數辰至未得八
生太簇律上十相生皆以
此為率伍耦也八八為耦其法皆用銅職在太樂太
常掌之

度者分寸尺丈引也所以度長短也師古曰度音大
各反下皆類此
本起黃鐘之長以子穀秬黍中者師古曰子穀猶言
穀子秬即黑黍中

鄭康成司馬遷之圖術有補于仲呂之說者隆按本起于黃鐘之長句此一

丘濬曰以上言度五度之義分者可分別也寸者寸也尺者尺也丈者丈也引者引也

隆按本起于黃鐘之會句此一

丘濬曰以上言量五量之義會

者不大不小也言取黑黍穀子一黍之廣度之九十分黃鐘之長一為一分十分為寸十寸為尺十尺為丈十丈為引而五度審矣其法用銅高一寸廣二寸長一丈而分寸尺丈存焉用竹為引高一寸廣六分長十丈其方法矩高廣之數陰陽之象也孟康曰高六為陰也分者自二微而成著可分別也寸者寸也尺者尺也師古曰寸者信也引者引也師古曰引者信也夫度者別於分特於寸獲於尺張於丈信於引引者信天下也職在內官師古曰內官署名也百官表云內官長丞初屬少府中屬主爵後屬廷尉掌之起故屬廷尉也宗正廷尉掌之師古曰法度所量者會合升斗斛也師古曰會音筭合音閤所以量多少也本起於黃鐘之會用度數審其容師古曰因度以生量也其容謂其中所容受之多以子穀秬黍中者千有二百實其會以井水準其繁孟康曰繁其直故以水準之井水清則準其繁也工代反又合會為合十合為升十升為斗十斗為斛而五量嘉矣師古曰嘉善也其法用銅方尺而圍其外有

左一右二陰陽之象也其圓象規其重二鈞備氣物之數合萬有一千五百二十孟康曰三十斤為鈞鈞萬一千五百二十聲中黃鐘始於黃鐘而反覆焉孟康曰反解聲中黃鐘宮宮為君也臣贊曰仰解受一解覆底受一解故曰反覆焉師古曰覆音芳目反君制器之象也會者黃鐘律之實也躍微動氣而生物也合者合會之量也升者登合之量也斗者聚升之量也斛

左一右二陰陽之象也其圓象規其重二鈞備氣物之數合萬有一千五百二十孟康曰三十斤為鈞鈞萬一千五百二十聲中黃鐘始於黃鐘而反覆焉孟康曰反解聲中黃鐘宮宮為君也臣贊曰仰解受一解覆底受一解故曰反覆焉師古曰覆音芳目反君制器之象也會者黃鐘律之實也躍微動氣而生物也合者合會之量也升者登合之量也斗者聚升之量也斛

左一右二陰陽之象也其圓象規其重二鈞備氣物之數合萬有一千五百二十孟康曰三十斤為鈞鈞萬一千五百二十聲中黃鐘始於黃鐘而反覆焉孟康曰反解聲中黃鐘宮宮為君也臣贊曰仰解受一解覆底受一解故曰反覆焉師古曰覆音芳目反君制器之象也會者黃鐘律之實也躍微動氣而生物也合者合會之量也升者登合之量也斗者聚升之量也斛

左一右二陰陽之象也其圓象規其重二鈞備氣物之數合萬有一千五百二十孟康曰三十斤為鈞鈞萬一千五百二十聲中黃鐘始於黃鐘而反覆焉孟康曰反解聲中黃鐘宮宮為君也臣贊曰仰解受一解覆底受一解故曰反覆焉師古曰覆音芳目反君制器之象也會者黃鐘律之實也躍微動氣而生物也合者合會之量也升者登合之量也斗者聚升之量也斛

左一右二陰陽之象也其圓象規其重二鈞備氣物之數合萬有一千五百二十孟康曰三十斤為鈞鈞萬一千五百二十聲中黃鐘始於黃鐘而反覆焉孟康曰反解聲中黃鐘宮宮為君也臣贊曰仰解受一解覆底受一解故曰反覆焉師古曰覆音芳目反君制器之象也會者黃鐘律之實也躍微動氣而生物也合者合會之量也升者登合之量也斗者聚升之量也斛

左一右二陰陽之象也其圓象規其重二鈞備氣物之數合萬有一千五百二十孟康曰三十斤為鈞鈞萬一千五百二十聲中黃鐘始於黃鐘而反覆焉孟康曰反解聲中黃鐘宮宮為君也臣贊曰仰解受一解覆底受一解故曰反覆焉師古曰覆音芳目反君制器之象也會者黃鐘律之實也躍微動氣而生物也合者合會之量也升者登合之量也斗者聚升之量也斛

左一右二陰陽之象也其圓象規其重二鈞備氣物之數合萬有一千五百二十孟康曰三十斤為鈞鈞萬一千五百二十聲中黃鐘始於黃鐘而反覆焉孟康曰反解聲中黃鐘宮宮為君也臣贊曰仰解受一解覆底受一解故曰反覆焉師古曰覆音芳目反君制器之象也會者黃鐘律之實也躍微動氣而生物也合者合會之量也升者登合之量也斗者聚升之量也斛

左一右二陰陽之象也其圓象規其重二鈞備氣物之數合萬有一千五百二十孟康曰三十斤為鈞鈞萬一千五百二十聲中黃鐘始於黃鐘而反覆焉孟康曰反解聲中黃鐘宮宮為君也臣贊曰仰解受一解覆底受一解故曰反覆焉師古曰覆音芳目反君制器之象也會者黃鐘律之實也躍微動氣而生物也合者合會之量也升者登合之量也斗者聚升之量也斛

左一右二陰陽之象也其圓象規其重二鈞備氣物之數合萬有一千五百二十孟康曰三十斤為鈞鈞萬一千五百二十聲中黃鐘始於黃鐘而反覆焉孟康曰反解聲中黃鐘宮宮為君也臣贊曰仰解受一解覆底受一解故曰反覆焉師古曰覆音芳目反君制器之象也會者黃鐘律之實也躍微動氣而生物也合者合會之量也升者登合之量也斗者聚升之量也斛

者躍也躍微動
氣而生物也合
者合會之量也
升者登也斗者
聚也斛者角斗
平多少之量也
太倉也

隆按起于黃鐘
之重句此一
根本

隆按此下一段
以易象配權衡

者角斗平多少之量也夫量者躍於會合於合登於
升聚於斗角於斛也職在太倉大司農掌之師古曰
量故在太倉也

衡權者衡平也權重也衡所以任權而均物平輕重
也其道如底師古曰底平也謂以底右屬物令平齊也底音指以見準之正

繩之直左旋見規右折見矩其在天也佐助旋璣斟
酌建指以齊七政師古曰七政日月五星也故曰玉衡論語云立

則見其參於前也孟康曰權衡在車則見其倚於衡
也又曰齊之以禮此衡在前居南方之義也權者銖

兩斤鈞石也所以稱物平施知輕重也本起於黃鐘
之重一龠容千二百黍重十二銖兩之為兩二十四

銖為兩十六兩為斤三十斤為鈞四鈞為石付為十
八易十有八變之象也孟康曰付度也度其義自十

撰著而成一爻十八變具六爻而成卦五權之制
以義立之以物鈞之其餘小大之差以輕重為宜圓

而環之令之肉倍好者孟康曰謂為錘之形如環也
日錘者稱之權也音直垂反又直睡反周旋無端終而復始無窮已也

銖者物繇忽微始至於成著可殊異也兩者兩黃鐘
律之重也李奇曰黃鐘之管重十二二十四也二十四銖而成

兩者二十四氣之象也斤者明也三百八十四銖易
二篇之爻陰陽變動之象也十六兩成斤者四時乘

四方之象也鈞者均也陽施其氣陰化其物皆得其
成就平均也權與物均重萬一千五百二十銖當萬

物之象也四百八十兩者六旬行八節之象也孟康
甲為六旬一歲有八節六申周行成歲以六乘八節得之三十斤成均者一月之

象也石者大也權之大者也始於銖兩於兩明於斤

丘濬曰以上言
權五權之義權
者殊也物懸忽
微始至于成著
何殊異也兩者
兩黃鍾律之重
也斤者明也鈞
者均也石者大
也

隆按此下一段
以陰陽配權衡

均於鈞終於石物終石大也四鈞為石者四時之象
也重百二十斤者十二月之象也終於十二月辰而復
於子黃鐘之象也孟康曰稱之數始於銖終於石石重百二十斤象十二月銖之重亦取於子律黃鐘一龠容千二百黍為十二銖故曰復於子黃鐘之象也千九百二十兩
者陰陽之數也三百八十四爻五行之象也四萬六
千八十銖者萬一千五百二十物歷四時之象也而
歲功成就五權謹矣權與物鈞而生衡孟康曰謂鍾適停則衡平也衡運生規規圓生矩矩方生繩繩直生準韋昭曰立準以望繩以水為平準正則平衡而鈞權矣是為五則規者
所以規圓器械令得其類也矩者所以矩方器械令
不失其形也規矩相須陰陽位序圓方乃成準者所
以揆平取正也繩者上下端直經緯四通也準繩連
體衡權合德百十銖為以定法式輔弼執下以翼天子詩云尹氏大師秉國之鈞四方是維天子是毗俾民不迷咸有五象其義一也以陰陽言之太陰者北方北伏也陽氣伏於下於時為冬冬終也物終滅乃可稱水潤下知者謀謀者重故為權也太陽者南方南任也陽氣任養物於時為夏夏假也物假大乃宣平火炎上禮者齊齊者平故為衡也少陰者西方西遷也陰氣遷落物於時為秋秋黻也黻子物黻歛乃由反成孰金從革改更也義者成成者方故為矩也少陽者東方東動也陽氣動物於時為春春蠢也物蠢生廼動運木曲直仁者生生者圓故為規也中央者陰陽之內四方之中經緯通達廼能端直於時為四季土稼嗇蕃息信者誠誠者直故為繩也五則揆物有輕重圓方平直陰陽之義四方四時之體五常五行

禮記卷之二十一 律曆

楊慎曰志引古文尚書予欲聞誅作在洽忽近于繩祖據漢房中歌七始華始肅倡和聲而以今文在洽忽近于傳會以予考之此言聲律音誅是一類事但漢書注不注七始之義今之切韻宮商角徵羽之外又有半商半徵蓋牙齒舌喉唇之外有深喉淺喉二音此即所謂七始誅詠即韻也

丘濬曰班志于度量二者皆言其所以製造之質或用銅或用竹獨于權衡略焉乃于下文總律度量衡稱田銅欵劉攽曰銅為物之至精當為銅之為物至精

陰按此下敘唐都洛下闕鄧平淳于陵渠造曆之事

盧舜治曰以今年立春至明年立春二十四氣全數並有三百六十五日零二五刻即四分度之一也以二

之象厥法有品各順其方而應其行職在大行鴻臚掌之師古曰平均曲直齊書曰予欲聞六律五聲八音七始詠以出內五言女聽予者帝舜也言以律呂

和五聲施之八音合之成樂七者天地四時人之始也順以歌詠五常之言聽之則順乎天地序乎四時

應人倫本陰陽原情性風之以德感之以樂莫不同乎一唯聖人為能同天下之意故帝舜欲聞之也今

廣延羣儒博謀講道脩明舊典同律審度量平衡鈞權正準直繩立于五則備數和聲以利兆民貞天

下於一同海內之歸師古曰貞正也易下繫之辭曰天下之動貞夫一者也皆以

雖殊其歸則同慮雖百其致則一也故志引之云爾凡律度量衡用銅者名自名也師古曰取銅之名以合於同也所以

同天下齊風俗也銅為物之至精不為燥溼寒暑變其節不為風雨暴露改其形介然有常有似於士君子之行師古曰介然特異之意是以用銅也用竹為引者事之

宜也李奇曰引長十丈高一尺廣六分唯竹篾柔而堅為宜耳歷數之起上矣傳述顓頊命南正重司天火正黎司

地其後三苗亂德二官咸廢師古曰三苗國名縉雲氏之後為諸侯者即饗

重黎也孟康曰以歲之餘日為閏故而閏餘乖次日閏餘次十一次也史推歷

失閏則斗建孟康曰正月為孟春歷紀廢與月差錯也孟陬殄滅絕閏餘乖錯不與正歲相值

謂之殄攝提失方孟康曰攝提星名隨斗杓所指建乃指巳為堯復育重黎之後使纂其業故書曰迺命

羲和欽若昊天歷象日月星辰敬授民時歲三百有六旬有六日以閏月定四時成歲允釐百官眾功皆美師古曰此皆虞書堯典之辭也欽敬若順也昊天言天氣廣大也星四方之中星也辰日月所會也義氏和氏重黎之後以其繼掌天地故堯命之使敬

十五則當一日
舉全教言故曰
三百六旬有六
又曰二氣為一
月合二十四氣
該三百六十五
日今二十五刻
此氣盈也十二
月有六小盡此
朔虛也一朔無
三十日全非朔
虛而何二氣必
三十日添二時
五刻非氣盈而
何節氣之有餘
與小盡之不足
置閏於其間也

虞舜治曰秦漢
之際以孟冬為
歲首閏為後九
月中節事措時
序紕繆加時後
月不在朔限
章

四時凡三百六十六日而定三歲十二月月三十日
正三百六十日則餘六日矣又除小月六日是為歲
有餘十一日未盈三歲便得一月則置閏焉以定四
時之氣節成三歲之歷象則能信理百官衆功皆美
也其後以授舜曰咨爾舜天之歷數在爾躬舜亦以
命禹至周武王訪箕子箕子言大法九章而五紀明

歷法孟康曰歲月日星辰是謂五紀也師古曰木故
法九章即洪範九疇也其四曰協用五紀也故

自殷周皆創業改制咸正歷紀服色從之順其時氣

以應天道三代既沒五伯之末史官喪紀疇人子弟

分散如淳曰家業世世或在夷狄故其所記有黃帝顓

頊夏殷周及魯歷戰國擾攘秦兼天下未皇暇也亦

頗推五勝孟康曰五行相勝秦而自以為獲水德乃

以十月為正色尚黑師古曰獲亦德漢興方綱紀太

基庶事草創襲秦正朔以北平侯張蒼言用顓頊歷

比於六歷疏濶中最高微近然正朔服色未觀其真

不朔晦月見弦望滿虧多非是至武帝元封七年漢

興百一歲矣太中大夫公孫卿壺遂太史令司馬遷

等言歷紀壞廢宜改正朔是時御史大夫兒寬明經

術上廼詔寬曰與博士共議今宜何以為正朔服色

何上寬與博士賜等議皆曰帝王必改正朔易服色

所以明受命於天也創業變改制不相復師古曰復

推傳序文則今夏時也臣等問學褊陋不能明陛下

躬聖發憤昭配天地師古曰躬聖者言身有聖德也

臣愚以為三統之制後聖復前聖者二代在前也今

二代之統絕而不序矣唯陛下發聖德宣考天地四

時之極則順陰陽以定大明之制為萬世則於是廼

詔御史曰廼者有司言歷未定廣延宣問以考星度

未能備也師古曰蓋聞古者黃帝合而不死名察發

未能備也師古曰蓋聞古者黃帝合而不死名察發

未能備也師古曰蓋聞古者黃帝合而不死名察發

未能備也師古曰蓋聞古者黃帝合而不死名察發

欽定清濁起五部建氣物分數應劭曰言黃帝造歷致落分發欽至定清濁起五部五部金木水火土也

建氣物分數皆敘歷之意也孟康曰合作也黃帝作歷歷終而復始無窮已也故曰不死名春夏為發秋

冬為斂清濁謂律聲之清濁也五部謂五行也天有四時分氣為五行也氣二十四氣也物萬物也分歷數

之分也晉灼曰蔡邕天文志渾夫各察發欽以行日月以步五緯臣瓚曰黃帝聖德與神靈合契升龍登

仙故曰合而不死題名宿度候察進退史記曰名察宿度謂二辰之驗也然則上矣書缺樂弛朕甚難之依違

以惟未能修明師古曰依違不決其以七年為元年

李奇曰改元封七年遂詔卿遂遷與侍郎尊大典星射

姓等射名姓也議造漢歷迺定東西立夏儀下漏刻

以追二十八宿相距於四方舉終以定朔晦分至躔

離弦望應劭曰躔徑也離遠也臣瓚曰案離歷也迺

以前歷上元泰初四千六百一十七歲至於元封七

年復得閏逢攝提格之歲中久孟康曰言復得者上

此為甲寅之歲也師古曰中讀曰仲十一月甲子朔

日冬至日月在建星李奇曰古以建星為宿今以牽

星也古歷皆在建星建星即斗星也太初歷四分法

度四分法在斗二十六度更官舊法多夏至常不及太初歷五

太歲在子已得大初本星度新正姓等奏不能為弄

師古曰姓願募治歷者更造密度各自增減以造漢

太初歷迺選治歷鄧平及長樂司馬可酒泉侯宜君

與民間治歷者凡二十餘人方士唐都巴郡落下閔

與焉師古曰姓唐名都方術之士也姓落都分天部

孟康曰謂分都而閔運算轉歷其法以律起歷曰

律容一龠積八十一寸則一日之分也孟康曰黃鐘

九分以圍乘長得與長相終律長九寸百七十分

虞舜治曰丁九
歲為一章二十
七章為一會乃
五百一十二年也

八十一章二千
五百三十九年
也三統為一元
乃四千六百十
七年也

立曆曰班固述
司馬氏言以為
志其曰史官喪
紀疇人子弟分
散解者謂家業
世世相傳焉曠
則知星曆之學
必須世業明矣
又曰是時倪寬
明經術上詔寬
與博士共議則
知治曆明時必
須儒者不宜任
其術明矣又曰
姓等奏不能為
弄願募治曆者
更造密度則知
明曆之官必須
通術者又明
矣此三者皆可
以為後世治曆
者之節度
虞舜治曰三代

紀疇人子弟分
散解者謂家業
世世相傳焉曠
則知星曆之學
必須世業明矣
又曰是時倪寬
明經術上詔寬
與博士共議則
知治曆明時必
須儒者不宜任
其術明矣又曰
姓等奏不能為
弄願募治曆者
更造密度則知
明曆之官必須
通術者又明
矣此三者皆可
以為後世治曆
者之節度
虞舜治曰三代

紀疇人子弟分
散解者謂家業
世世相傳焉曠
則知星曆之學
必須世業明矣
又曰是時倪寬
明經術上詔寬
與博士共議則
知治曆明時必
須儒者不宜任
其術明矣又曰
姓等奏不能為
弄願募治曆者
更造密度則知
明曆之官必須
通術者又明
矣此三者皆可
以為後世治曆
者之節度
虞舜治曰三代

紀疇人子弟分
散解者謂家業
世世相傳焉曠
則知星曆之學
必須世業明矣
又曰是時倪寬
明經術上詔寬
與博士共議則
知治曆明時必
須儒者不宜任
其術明矣又曰
姓等奏不能為
弄願募治曆者
更造密度則知
明曆之官必須
通術者又明
矣此三者皆可
以為後世治曆
者之節度
虞舜治曰三代

紀疇人子弟分
散解者謂家業
世世相傳焉曠
則知星曆之學
必須世業明矣
又曰是時倪寬
明經術上詔寬
與博士共議則
知治曆明時必
須儒者不宜任
其術明矣又曰
姓等奏不能為
弄願募治曆者
更造密度則知
明曆之官必須
通術者又明
矣此三者皆可
以為後世治曆
者之節度
虞舜治曰三代

紀疇人子弟分
散解者謂家業
世世相傳焉曠
則知星曆之學
必須世業明矣
又曰是時倪寬
明經術上詔寬
與博士共議則
知治曆明時必
須儒者不宜任
其術明矣又曰
姓等奏不能為
弄願募治曆者
更造密度則知
明曆之官必須
通術者又明
矣此三者皆可
以為後世治曆
者之節度
虞舜治曰三代

之曆其法不傳
至漢造曆始以
八十一分爲統
母其數起于黃
鐘之會蓋一本
于律也至唐一
行律用大衍之
數則又本于易
矣要之以律以
易皆可以合而
不能無差或者
執使之然也
隆按太史公嘗
言六律爲萬事
根本故太初曆
法皆本于律落
下閏算法以律
起歷蓋本諸此
此班史所以合
律歷爲一志之
意也

隆按此以下歷
叙太史公張壽
鮮于妄人詰難
太初曆與黃帝

劉放曰鈞校當
作鈞校

而終復三復而得甲子漢律陰陽九六爻象所從出也故黃鐘紀元氣之謂律律法也莫不取法焉與鄧平所治同於是皆觀新星度日月行更以筭推如閏平法法一月之日二十九日八十一分日之四十三先藉半日名曰陽歷不藉名曰陰歷所謂陽歷者先朔月生陰歷者朔而後月廼生平曰陽歷朔皆先日月生以朝諸侯王羣臣便廼詔遷用鄧平所造八十分律歷罷廢尤疏遠者十七家復使校歷律昏明宦者淳于陵渠復覆太初曆晦朔弦望皆最密日月如合璧五星如連珠孟康曰謂大初上元甲子夜半朔日冬至時七曜皆會聚斗牽牛分度夜盡如合璧連珠也陵渠奏狀遂用鄧平歷以平爲太史丞後二十七年元鳳三年太史令張壽王上書言歷者天地之大紀上帝所爲傳黃帝調律歷漢元年以來用之今陰陽不調宜更歷之過也詔下王歷使者鮮于妄人詰問壽王不服妄人請與治歷大司農中丞麻光等二十餘人雜候日月晦朔弦望八節二十四氣鈞校諸歷用狀奏可詔與丞相御史大將軍右將軍史各一人雜候上林清臺課諸歷疏密凡十家以元鳳三年十月朔旦冬至盡五年十二月各有第壽王課疏遠案漢元年不用黃帝調歷壽王非漢歷逆天道非所宜言太不敬有詔勿劾復候盡六年太初歷第一卽墨徐萬且長安徐禹治太初歷亦第一師古曰且音子余反壽王及待詔李信治黃帝調歷課皆疏闊又言黃帝至元鳳三年六十餘歲丞相屬寶長安單安國安陵栢育治終始蘇林曰栢音也單音善言黃帝來二千六百二十九歲不

師古曰姓栢名育也單音善言黃帝來二千六百二十九歲不

漢書卷之七十一 律曆

隆按自孝成世
至尾迹劉歆作
三統歷之說云

因作目
因按列人事而
因以天時句此
治歷大節目處

與壽王合壽王又移帝正錄舜禹年歲不谷入年壽
 王言化益為天子代禹師古曰化益驪山女亦為天子
 在殷周間皆不合經術壽王歷迺太史官殷歷也壽
 王猥曰安得五家歷師古曰猥曲也又妄言太初歷虧四分
 日之三去小餘七百五分以故陰陽不調謂之亂世
 劾壽王吏八百石古之大夫服儒衣誦不詳之辭作
 妖言欲亂制度不道奏可壽王侯課比三年下師古
 類也下下獄反終不服再劾死更赦勿劾師古曰更經
 也音胡稼反遂不更言誹謗益其竟以下吏故歷本之驗在於天
 自漢歷初起盡元鳳六年二十六歲而是非堅定至
 孝成世劉向總六歷列是非作五紀論向子歆究其
 微眇師古曰眇細也音莫小作三統歷及譜以說春
 秋惟法密要故述焉師古曰自此以下皆班夫歷春
 秋者天時也列人事而因以天時傳曰民受天地之
 中以生師古曰此春秋左傳劉唐公所謂命也是故
 有禮誼動作威儀之則以定命也能者養以之福不
 能者敗以取禍師古曰之往就福也故列十二公二百四十
 二年之事以陰陽之中制其禮故春為陽中萬物以
 生秋為陰中萬物以成是以事舉其中禮取其和歷
 數以閏正天地之中以作事厚生皆所以定命也易
 金火相革之卦曰湯武革命順乎天而應乎人又曰
 治歷明時所以和人道也周道既衰幽王既喪天子
 不能班朔魯歷不正以閏餘一之歲為部首孟康曰
 盡歲為部首今失正未盡一歲便以當以閏
 為部首也師古曰部音剖又音部故春秋刺十一
 月乙亥朔日有食之於寔辰在甲孟康曰辰為甲建
 為辰師古曰事而司歷以為在建戌史書建亥哀十
 在襄二十七年

漢書卷之二十七

二年亦以建申流火之也張晏曰周之十二

失閏當為八月建酉而建申誤也仲尼曰火猶西

流可廢過也劉歆徒以詩七月流火為論不知八月

火猶西而怪螽蟴之不伏也自文公閏月不告朔至

此百有餘年莫能正歷數故子貢欲去其餼羊孔子

愛其禮而著其法於春秋經曰冬十月朔日有食之

傳曰不書日官失之也天子有日官諸侯有日御日

官居卿以底日禮也師古曰日御不失日以授百官

於朝言星朔也元典歷始曰元傳曰元善之長也其

養二德為善孟康曰謂二統之微氣也當施育又曰

元體之長也合三體而為之原故曰元於春二月每

月書王元之三統也三統合於一元故因元上而九

三之以為法孟康曰辰有十二其三為天地人之統

乃能施化故每辰者以三統之數乘之是十一三之

以為實周十一辰得十七萬七千一百四十七

實如法得二黃鐘初九律之首陽之變也因而六之

以九為法得林鐘孟康曰以六乘黃初六呂之首陰

之變也皆參天兩地之法也孟康曰三二而九二

生六而倍之下生六而損之皆以九為法九六陰陽

夫婦子母之道也孟康曰異類為子母謂黃鐘生林

為妻律娶妻如淳曰黃鐘生林鐘而呂生子鐘生太族天地之

情也六律六呂而十二辰立矣五聲清濁而十日行

矣李奇曰聲一清一濁合為二五聲凡十合於十日

分在五方故傳曰天六地五數之常也天有六氣張

曰六氣陰陽降生五味孟康曰月令五方夫五六者

天地之中合孟康曰天陽數奇一三五七九五在其

元即前用三
元即前用三
元即前用三
元即前用三
元即前用三

之命而民所受以生也故曰有六甲辰有五子孟

盧舜治曰建歷之本必先立元元正然後定日法日法定然後度周天以定分至三者有程則歷可成也此班氏之所以論日法而結權衡度量于篇端云

隆按此一段敘歷與天道相準

曰六甲之中唯甲十一無天地之道畢言終而復始寅無子故有五子
大極中央元氣故為黃鐘其實一論以其長自乘故八十一為日法所以生權衡度量禮樂之所繇出也

經元一以統始易太極之首也春秋二日月歲曰春秋則為二矣孟康曰春為陽中萬物以生易兩儀之中也於春每月書王易三極之統也於四時雖亡事必書時月易凶象之節也時月以建分至啓閉之公

易八卦之位也張晏曰二至二分立春立夏立秋立冬象事成敗易吉凶之効也朝聘會盟易大業之本也故易與春秋天

人之道也傳曰龜象也筮數也物生而後有象象而後有滋滋而後有數師古曰左氏傳載韓簡之言也乃數起龜以象告吉凶筮以數示禍福是故元始有象一也春秋二也

三統三也四時四也合而為十成五體曰五乘十本衍之數也而道據其一其餘四十九所當用也故著

以為數曰象兩兩之又以象三三之又以象四四之又歸奇象閏十九孟康曰歲有閏分七分滿十九及

所據一加之因曰再再劫兩之師古曰音居宜反及如日法得一則一月之日數也而三辰之會交矣是

呂能生吉凶孟康曰三辰日月星也軌道相錯故有也故易曰天一地二天三地四天五地六天七地八

天九地十天數五地數五五位相得而各有合天數二十有五地數三十凡天地之數五十有五此所以

成變化而行鬼神也并終數為十九易窮則變故為

閏法孟康曰天終數九地終數十窮終也言參天九兩地十是為會數參天數二十五兩地數三十是為

朔望之會曰會數乘之則周於朔日冬至是為會月

劉放曰兩之得九十八三之得二百九十四四之得一千一百七十六象閏所據數加之為一千一百九十六兩之二千三百加十二

隆按此一段敘歷與天術之數相準

隆按此以後乃造歷推步之法盧舜治曰三歲一閏五歲再閏十九歲七閏是謂一章然必以十九歲而無餘

分者蓋大數終于九地數終於

十九者天地
二終之數積八
十一章則其盈
虛之餘盡而復

虞舜治曰五位
即上文天教五
地數五也周至
即上文周于朔
且冬至也

孟康曰會月二十七章之月九會而復元孟康曰謂
數也得朔旦冬至日與歲復九會而復元四千六百
數也所謂元月黃鐘初九之數也經於四時雖有事
必書時月時所呂紀啓閉也月所以紀分至也啓閉

者節也分至者中也節不必在其月故時中必在正
數之月故傳曰先王之正時也履端於始舉正於中

歸餘於終履端於始序則不愆舉正於中民則不惑
歸餘於終事則不諄師古曰自此以上左氏傳之辭

術之端首也舉正於中謂分一其為十二月舉中氣
以正月也歸餘於終謂有餘日則歸於終積而成閏

也諄乘也此聖王之重閏也呂五位乘會數而朔日
冬至是為章月四分月法為周至是乘月法以其二

乘章月是為中法參閏法為周至呂乘月法呂減中
法而約之則太劫之數為一月之閏法其餘七分此

中朔相求之術也朔不得中是為閏月言食陽推不
不得中不生故曰法乘閏法是謂統歲三統是為元

歲元歲之閏陰陽災三統閏法易九厄曰初入元百
六陽九次三百七十四陰九孟康曰易傳也所謂陽

初八元百六歲有厄者則前元之餘氣也若餘分為
閏也易又有九六七八百六與三百七十四六乘八

之數也六八四十八次四百八十陽九孟康曰亦六
合為四百八十歲也

於易又六有變故再數也如淳曰六次七百二十陰
八四十八為四百八十歲有九年旱次七百二十陰

七孟康曰九乘八之數也次七百二十陽七孟康
九乘八之數也於易又九變故再數也如淳曰八十二

十歲乃次六百陰五次六百陽五孟康曰七八乘
有災也次六百陰五次六百陽五孟康曰七八乘
得五百六十歲八乘八得六百四十歲合千二百歲
也於易又七八不變氣不通故合而數之各得六百
歲也如淳曰又有七八八八六十四七八五十六二
之數合千二百滿純陰七八不變故通其氣使各
乃有災次四百八十陰三次四百八十陽三孟康曰
入之數也六既有變又陰也陽奇陰偶故九再數
而六四數七八不變又無偶各一數元之中有五

五百六十為一元中有厄故聖人有九歲之備以備之

陰接以置閏說列入事而因以天時句相應

隆按此叙五星日月有十二次斗建有十二辰以見天之太數不過十二天

隆按此叙三統五行之相錯與三辰五星之相經緯

陽四陰陽早陰水九七五三皆陽數也故曰陽九之
度如淳曰九六者陽奇陰偶故重出覆取上六八
四十八故同四百八十歲正以九九七七五三為火者從
天奇數也易天之數曰立天之道曰陰與陽繫天故
取其奇為災歲數八十歲則甲子冬至一甲子六十
日一歲三百六十日八十歲得四百八十甲子又五
日五入四十分為四百日又四分日之一八十歲有八
十分八十分分為二千日凡四百八十日得七十甲子
八十歲合四百八十甲子多至也 凡四千六百一十
皆盡故八十歲則一甲子多至也

七歲與一元終經歲四千五百六十災歲五十七康
日經歲從百六終陽三也得災歲五是以春秋曰舉
正於中又曰閏月不告朔非禮也閏以正時時以作
事事以厚生順時而命事得其所則年穀豐熟
生民之道於是乎在矣不告閏朔棄時正也何以爲
民師古曰自此以上皆左氏傳之辭也為治也故魯僖五年春王正月辛
亥朔日南至公既視朔遂登觀臺以望而書禮也凡
五日南至失閏至在非其月梓慎望氛氣而弗正不
履端於始也故傳不曰冬至而曰日南至極於牽牛
之初日中之時景最長以此知其南至也斗綱之端
連貫營室織女之紀指牽牛之初以紀日月故曰星
紀五星起其初日月起其中凡十二次日至其初為
節至其中斗建下為十二辰視其建而知其次故曰
制禮上物不過十二天之太數也經曰春王正月傳
曰周正月火出於夏為三月商為四月周為五月夏
數得天師古曰自此以上左傳之辭得四時之正也三代各據一
統明三統常合而迭為首登降三統之首周還五行
之道也師古曰還讀曰旋故三五相包而生天統之正始施
於子半臣瓚曰謂分十二辰各有上中下言日萌色半謂在中也又受於寅初此謂上也日萌色
赤地統受之於丑初日肇化而黃至丑半日牙化而

隆按此叙五星日月有十二次斗建有十二辰以見天之太數不過十二天

白人統受之於寅初日孽成而黑至寅半日生成而

青天施復於子地化自丑畢於辰如淳曰地以十二

畢人生自寅成於申如淳曰人功自正故歷數三統

天以甲子李奇曰夏月地以甲辰韋昭曰殷人以甲申

李奇曰周孟仲季迭用事為統首三微之統既著而

五行自青始其序亦如之五行與三統相錯傳曰天

有三辰地有五行然則三統五星可知也易曰參五

以變錯綜其數通其變遂成天地之文極其數遂定

天下之象太極運三辰五星於上而元氣轉三統五

行於下其於人皇極統三德五事故三辰之合於三

統也日合於天統月合於地統斗合於人統五星之

合於五行水合於辰星火合於熒惑金合於太白木

合於歲星土合於鎮星火天以三生五星而自經緯也天以

三生水地以三生火天以三生木地以四生金天以

五生土五勝相乘以生小周以乘乾坤之策而成大

周陰陽比類交錯相成故九六之變登降於六體三

微而成著三著而成象二象十有八變而成卦四營

而成易為七十二參三統兩四時相乘之數也參之

則得乾之策兩之則得坤之策蘇林曰以陽九九之

為六百四十八以陰六六之為四百三十二凡一千

八十陰陽各一卦之微筭策也八之為八千六百四

十而八卦小成引而信之師古曰信又八之為六萬

九千一百二十天地再之為十三萬八千二百四十

然後大成五星會終觸類而長之以乘章歲為二百

六十二萬六千五百六十而與日月會三會為七百

八十七萬九千六百八十而與三統會三統二千二

百

隆接天一以下
至大成終之十
太極上元以覆
上文

盧辯治曰考之
著卦疑云乾
之策二百十六
三之為六百四
十八坤之策百
四十四三之為
四百三十二則
老陰老陽之數
也

曆舜治日十九
歲為一章二十
七章為一會三
會為一統三統
為二元章統會
元運于無窮此
歷之大成也

百六十三萬九千四百七十七而復於太極上元九章歲而
六之為法太極上元為實實如法得二陰一陽各萬
一千五百二十當萬物氣體之數天下之能事畢矣

漢書評林卷之二十一終

漢書評林卷之二十一

吳興後學凌稚隆輯

律歷志第一下

統母日法八十一

孟康曰分二日為八十一分為三統之本母也

元始黃鐘

初九自乘二倫之數得日法

閏法十九因為章歲合天地終數得閏法

統法一千五百三十九以閏法乘日法得統法

元法四千六百一十七參統法得元法

會數四十七參天九兩地十得會數

章月二百三十五五位乘會數得章月

月法二千三百九十二推太衍象得月法

通法五百九十八四分月法得通法

中法十四萬五千三百三十分以章月乘通法得中法

周天五十六萬二千一百二十以章月乘月法得周

天... 歲中十二以三統乘四時得歲中

月周二百五十四以章月加閏法得月周

朔望之會一百三十五參天數二十五兩地數三十

得朔望之會

會月六千三百四十五以會數乘朔望之會得會日

統月一萬九千三十五參會月得統月

元月五萬七千一百五參統月得元月

章中二百二十八以閏法乘歲中得章中

統中一萬八千四百六十八以日法乘章中得統中

元中五萬五千四百四參統中得元中

策餘八千八十什乘元中以減周天得策餘

統中本金相乘為十二是為歲星小周小周乘

為二千七百二十八是為歲星歲數

見中分二萬七百三十六

積中十二中餘百五十七

見中法一千五百八十三是數也

見閏分萬二千九十六

積月十三月餘一萬五千七十九

見月法三萬七十七

見中日法七百三十萬八千七百一十一

見月日法二百四十二萬六千二百三十七

金火相乘為八又以火乘之為十六而小復小復乘

乾策為三千四百五十六是為太白歲數

見中分四萬一千四百七十二

積中十九中餘四百一十三

見中法二千一百六十一數復

見閏分二萬四千一百九十二

積月十九月餘三萬二千三十九

見月法四萬一千五十九

晨中分二萬三千三百二十八

積中七中餘千七百一十八

夕中分萬八千一百四十四

積中八中餘八百五十六

晨閏分萬三千六百八

積月十一月餘五千一百九十一

夕閏分萬五百八十四

見中日法九百九十七萬七千三百三十七

見月日法二百三十二萬五千七百七十九

土木相乘而合經緯為二十是為鎮星小周小周乘

《策為四千二百二十是為鎮星歲數

見中分五萬一千八百四十

積中十二中餘千七百四十

見中法四千一百七十五見數也

見閏分三萬二百四十

積月十二月餘六萬三千三百

見月法七萬九千三百二十五

見中日法千九百二十七萬五千九百七十五

見月日法六百四十一萬五千三百二十五
火經特成故二歲而過初三十二過初為六十四歲

而小周乘乾策則太陽大周為萬三千八百二十四歲是為熒惑歲數。

見中分十六萬五千八百八十八

積中二十五中餘四千一百六十三

見中法六千四百六十九見數也

見閏分九萬六千七百六十八

積月二十六月餘五萬二千九百五十四

見月法十二萬一千九百一十一

見中日法二千九百八十六萬七千三百七十二

見月白法九百九十五萬五千七百九十

水經特成故一歲而及初六十四及初而小復小復

乘策則太陰大周為九千二百一十六歲是為辰

星歲數

見中分十一萬五百九十一

積中三中餘二萬三千四百六十九

見中法二萬九千四十一復數也

見閏分六萬四千五百一十二

積月三月餘五十一萬四百二十二

見月法五十五萬一千七百七十九

晨中分六萬二千二百八

積中二中餘四千一百二十六

夕中分四萬八千三百八十四

積中一中餘萬九千三百四十三

晨閏分三萬六千二百八十八

積月二月餘十萬四千六百八十二

夕閏分二萬八千二百二十四

積月一月餘二十九萬五千七百四十一。

見中日法。一億三千四百八萬二千二百九十七。

見月日法四千四百六十九萬四千九十九。

合太陰太陽之歲數而中分之各萬一千五百二十

陽施其氣陰成其物。

以星行率減歲數餘則見數也。

東九西七乘歲數并九七為法得一金水晨夕歲數

以歲中乘歲數是為星見中分。

星見數是為見中法。

以歲閏乘歲數是為星見閏分。

以章歲乘見數是為見月法。

以元法乘見數是為見中日法。

以克去每目數是為見月日法。

五步木晨始見去日半次順日行十一分度二百二

十一日始留二十五日而旋逆日行七分度一八十

四日復留二十四日三分而旋復順日行十一分度

二百一十一日有百八十二萬八千三百六十二分

而伏。凡見二百六十五日有百八十一萬八千三百

六十五分。除逆定行星三十度百六十六萬一千二

百八十六分。凡見一歲行一次而後伏。日行不盈十

一分度一伏三千三百三十三萬四千七百三

十七分。行星三度百六十七萬三千四百五十三分

壹見三百九十八日。五百一十六萬三千一百二分

行星三十三度三百三十三萬四千七百三十七分

通其率故曰日行千七百二十八分度之百四十三

金晨始見去日半次逆日行二分度一六日始留八

劉歆曰三百九十八日五百三十一萬三千一百一十七分者通計上文見伏之日分今作一見字疑後入妄改之以下文金晨見伏見伏推之

可知

日而旋始順日行四十六分度三十三四十六日順
 疾日行一度九十二分度十。五百八十四日而伏。凡
 見二百四十四日。除逆定行星二百四十四度伏日
 行一度九十二分度三十三有奇。伏八十三日。行星
 百一十三度四百三十六萬五千二百二十分。凡晨
 見伏三百二十七日。行星三百五十七度四百二十
 六萬五千二百二十分。夕始見。去日半次順日行一
 度九十二分度十。五百八十一日百七分日四十五
 順遲日行四十六分度四十三四十六日始留七日。
 百七分日六十二分而旋。逆日行三分度一。六日而
 伏。凡見二百四十一日。除逆定行星二百四十一度
 伏。逆日行八分度七有奇。伏十六日。百二十九萬五
 千三百五十二分。行星十四度。二百六萬九千八百
 六十八分。凡夕見伏二百五十七日。百二十九萬
 五千三百五十二分。行星二百二十六度六百九十
 萬七千四百六十九分。壹復五百八十四日。百二十
 九萬五千三百五十二分。行星亦如之。故曰日行一
 度。

劉敞曰此又委
 改爲壹復自是
 通計晨夕見伏
 之日分也

土晨始見。去日半次順日行十五分度一。八十七日
 始留三十四日而旋。逆日行八十一分度五百一十
 復留三十三日。八十六萬二千四百五十五分而旋。
 復順日行十五分度一。八十五日而伏。凡見三百四
 十日。八十六萬二千四百五十五分。除逆定行星五
 度四百四十七萬三千九百三十分。伏日行不盈十
 五分度三百三十七日。千七百一十七萬一百七十
 分。行星七度八百七十二萬六千五百七十分。壹見

卷之三十一
 卷之三十一

劉敞曰此一見
字與上見字皆
妄與大通訂義
同

三百七十七日。千八百三萬二千六百二十五分。行
星十一度。千三百二十一萬五百分。通其率故曰日
行四千二百二十分。度之百四十五。

火晨始見。去日半次。順日行。九十二分度。五十三。二

百七十六日。始留十日。而旋。逆日行。六十二分度。十

七。六十二日。復留十日。而旋。復順日行。九十二分度。

五十三。二百七十六日。而伏。凡見六百三十四日。除

逆定行星三百一十度。伏日行不盈九十二分度。七十

三分。伏百四十六日。千五百六十八萬九千七百分。

行星百一十四度。八百二十一萬八千五分。一見七

百八十八日。千五百六十八萬九千七百分。凡行星四

百一十五度。八百二十一萬八千五分。通其率故曰

行星是日指次。逆日行。度一日始留。二日而

旋。順日行七分度。六十七日。順疾日行一度。三分度。

一十八日。而伏。凡見二十八日。除逆定行星二十八

度。伏日行一度。九分度。七有奇。二十七。一億二千

二百二萬九千六百五分。行星六十八度。四千六百

六十一萬一百二十八分。凡晨見伏六十五日。一億

二千二百二萬九千六百五分。行星九十六度。四千

六百六十一萬一百二十八分。又始見去日半次。順

疾日行一度。三分度。一十六日。二分日。一順。遲日行

七分度。六十日。留一日。二分日。一而旋。逆日行二度

一日。而伏。凡見二十六日。除逆定行星二十六度。伏

逆日行十五分度。四有奇。二十四日。行星六度。五千

八百六十六萬二千八百二十分。凡夕見伏五十日。

劉敞曰此書復
字亦支與金同
計其同

行星十九度七千五百四十一萬九千四百七十七
分壹復百一十五百一億二千二百一萬九千六百
五分行星亦如之故曰日行一度

統術

推日月元統置太極上元以來外所求年盈元法除
之餘不盈統者則天統甲子以來年數也盈統除之
餘則地統甲辰以來年數也又盈統除之餘則人統
甲申以來年數也各以其統首日為紀

推天正以章月乘入統歲數盈章歲得一名曰積月
不盈者名曰閏餘閏餘十二以上歲有閏求地正加
積月一求入正加二

推正月朔以月法乘積月盈日法得一名曰積日不
盈者名曰小餘小餘二十以上其月大積日盈太
十除之不盈者名曰大餘數從統首日起算外則朔

日也求其次月加大餘二十九小餘四十二小餘盈
百法得一從大餘數除如法求弦加大餘七小餘三
十一求望倍弦

推閏餘所在以十二乘閏餘加十得一盈章中數所
得起冬至算外則中至終閏盈中氣在朔若一日則
前月閏也

推冬至以算餘乘入統歲數盈統法得一名曰大餘
不盈者名曰小餘除數如法則所求冬至日也

求八節加大餘四十五小餘千一百求二十四氣三
其小餘加大餘十五小餘千一十

推中部二十四氣皆以元為法

推五行其四行各七十二日統歲分之七十七中央

林文炳曰當作
小餘千一日當
云求二十四氣
加大餘十五三
分其小餘千一
十益傳焉顛倒
漏一分字

各十八日統法分之四百四又至後中央二十七白六百六分。

推合晨所在星置積日以統法乘之以十九乘小餘而拜之盈周天除去之不盈者令盈統法得一度數起牽牛筭外則合晨所入星度也

推其日夜半所在星以章歲乘月小餘以減合晨度小餘不足者破全度

推其月夜半所在星以月周乘月小餘盈統法得一度以減合晨度

推諸加時以十二乘小餘為實各盈分母為法數起於子筭外則所加辰也

推月食置會餘歲積月以二十三乘之盈百三十五起其正筭外則食月也加時在望日衝辰

紀術

推五星見復置太極上元以來盡所求年乘太統見復數盈歲數得二則定見復數也不盈者名曰見復餘見復餘盈其見復數一以上見在往年倍二以上又在前往年不盈者在今年也

推星所在見中次以見中分乘定見復數盈見中法得一則積中法也不盈者名曰中餘以元中除積中餘則中元餘也以章中除之餘則入章中數也以十除之餘則星見中次也中數從冬至起次數從星紀起筭外則星所見中次也

推星見月以閏分乘定見以章歲乘中餘從之盈見月法得二并積中則積月也不盈者名曰月中餘以

元月除積月餘各曰月元餘以章月除月元餘則入章月數也以十一除之至有閏之歲除十二入章三歲一閏六歲二閏九歲三閏十一歲四閏十四歲五閏十七歲六閏十九歲七閏不盈者數起於天正等外則星所見月也

推至日以中法乘中元餘盈元法得一各曰積日不盈者各曰小餘小餘盈二千五百九十七以上中太數除積日如法等外則冬至也

推朔日以月法乘月元餘盈日法得一各曰積日餘各曰小餘小餘三十八以上月大數除積日如法等外則星見月朔日也

推入中次日度數以中法乘中餘以見中法乘其小餘并之盈見中日法得一則入中次日入次度數也中次至日數次以次初數等外則星所見及日所在度數也求夕在日後十五度

推入月日數以月法乘月餘以見月法乘其小餘并之盈見月日法得一則入月日數也并之太餘數除如法則見日也

推後見中加積中於中元餘加後餘於中餘盈其法得一從中元餘數如法則見中也

推後見月加積月於月元餘加後月餘於月餘盈其法得一從月元餘除數如法則後見月也

推至日及入中次度數如上法
推朔日及入月數如上法

推晨見加夕夕見加晨皆如上法

推五步置始見以來日數至所求日各以其行度數

乘之其星若日有分者分子乘全為實分母為法其
兩有分者分母分度數乘全分子從之令相乘為實
分母相乘為法實如法得一名曰積度數起星初見
星宿所在宿度筭外則星所在宿度也。

歲術

推歲所在置上元以來外所求年盈歲數除去之不
盈者以百四十五乘之以百四十四為法如法得一
名曰積次不盈者名曰次餘積次盈十二除去之不
盈者名曰定次數從星紀起筭盡之外則所在次也
欲知太歲以六十除餘積次餘不盈者數從丙子起
筭盡之外則太歲日也

贏縮傳曰歲棄其次而旅於明年之次以害為祭師
大過舍都災小不過者亡咎次度六物者歲時數曰
月星辰也辰者日月之會而建所指也

星紀初斗十一度大雪中牽牛初冬至於夏為十一月商為十二月
正月周為終於婺女七度

玄枵初婺女八度小寒中危初太寒於夏為十一月商為正月周為
二終於危十五度

諏訾初危十六度立春中營室十四度驚蟄今日雨水於夏
為正月商為二月終於奎四度

降婁初奎五度雨水今日日驚蟄中婁四度春分於夏為二月商為三月
四月周為終於胃六度

太梁初胃七度穀雨今日日清明中昴八度清明今日日穀雨於夏為三月
月商為四月終於畢十度

實沈初畢十一度立夏中井初小滿於夏為四月商為五月周為六月

日終於井十五度

鶉首初井十六度芒種中井二十一度夏至於夏為五月商

為六月周終於柳八度

鶉火初柳九度小暑中張二度大暑於夏為六月商

月終於張十七度

鶉尾初張十八度立秋中翼十五度處暑於夏為七月商

為七月周終於軫十度

壽星初軫十一度白露中角十度秋分於夏為八月商

為八月周終於氏四度

大火初氏五度寒露中房五度霜降於夏為九月商

月終於尾九度

析木初尾十度立冬中箕七度小雪於夏為十月商

為十月周終於斗二十六度

心五 尾十八 箕十一 房五

東七十五度

斗二十六 牛八

女十二

虛十

危十七 營室十六 壁九

北九十八度

奎十六 婁十二

胃十四

昴十一

畢十六

觜二

參九

西八十度

井三十三 鬼四

柳十五

星七

張十八

翼十八

軫十七

南百一十二度

九章歲為百七十一歲而九道小終九終千五百三

漢書卷三十一
十九歲而大終三終而與元終進退於牽牛之前四
度五分九會。陽以九終。故曰有九道。陰兼而成之。故
月有十九道。陽多成功。故九會而終。四營而成易。故
四歲中餘一。四章而朔餘一。為篇首八十一章而終
一統。

一甲子元首漢太初元年 十辛酉 十九己未

二十八丁巳 三十七乙卯 四十六壬子

五十五庚戌 六十四戊申 七十三丙午中

甲辰二統 辛丑 己亥 丁酉 乙未 壬辰

庚寅 戊子 丙戌季

甲申三統 辛巳 己卯 丁丑文王四十二年 乙亥

十六年 壬申 庚午 戊辰 丙寅孟二十二年

三換卯甲升 一辟祖七壬辰 五十六庚寅

六十五戊子 七十四乙酉中

癸未 辛巳 己卯 丁丑 甲戌 壬申 庚午

戊辰 乙丑季

癸亥 辛酉 己未 丁巳周公五年 甲寅 壬子

庚戌 戊申元四年 乙巳孟

三癸未 十二辛巳 二十一己卯 三十丙子

三十九甲戌 四十八壬申 五十七庚午

六十六丁卯 七十五乙丑中

癸亥 辛酉 己未 丙辰 甲寅 壬子 庚戌

丁未 乙巳季

癸卯 辛丑 己亥 丙申 甲午 壬辰 庚寅

成十 丁亥 乙酉孟

三年

四癸亥初元二年十三辛酉 二十二戊午 三十一丙

辰四十四甲寅 四十九壬子 五十八巳酉

六未七丁未 七十六乙巳中

癸卯 辛丑 戊戌 丙申 甲午 壬辰 巳丑

丁亥六乙酉季二十五年中

癸未 辛巳 戊寅 丙子 甲戌 壬申惠三十八年

巳巳 未丁卯 乙丑孟 二十三 戊戌 三十二丙

五癸卯河平元年十四庚子 二十三戊戌 三十二丙

申 四十一甲午 五十五辛卯 五十九巳丑

六十八丁亥 七十七乙酉中

癸未 庚辰 戊寅 丙子 甲戌 辛未 巳巳

丁卯 乙丑季商太甲元年

巳酉 丁未 乙巳孟初辰三年 日寅 獻十 辛亥

六壬午 十五庚辰 二十四戊寅 三十三丙子

四十二癸酉 五十一辛未 六十巳巳

六十九丁卯 七十八甲子中

壬戌 庚申 戊午 丙辰 癸丑 辛亥 巳酉

丁未 甲辰季

壬寅 庚子 戊戌 丙申湯二十四年 癸巳 辛卯

巳丑 丁亥康四年 甲申孟

七壬戌始建國三年 十六庚申 一十五戊午 三十四

乙卯 四十三癸丑 五十二辛亥 六十一巳酉

七十丙午 七十九甲辰中

壬寅 庚子 戊戌 乙未 癸巳 辛卯 巳丑

丙戌 甲申季

泉和曰辛亥改作辛巳

壬午 庚辰 戊寅 乙亥 癸酉 辛未 巳巳
年定七 丙寅 甲子孟

八壬寅 十七庚子 二十六丁酉 三十五乙未
四十四癸巳 五十三辛卯 六十二戊子

七十一丙戌 八十甲申中
壬午 庚辰 丁丑 乙亥 癸酉 辛未 戊辰

丙寅 甲子季
壬戌 庚申 丁巳 乙卯 癸丑 辛亥 信五

戊申 丙午 甲辰孟
九壬午 十八巳卯 二十七丁丑 三十六乙亥

四十五癸酉 五十四庚午 六十三戊辰
七十二丙寅 八十一甲子中

丙午 甲辰季
壬寅 巳亥 丁酉 乙未 癸巳 懿九 庚寅

戊子 丙戌 甲申孟 元朔六年
推章首朔自冬至置太餘三十九小餘六十一數

除如法各從其統首起求其後章當加太餘三十九
小餘六十一各盡其八十一章

推篇大餘亦如之小餘加一求周至加太餘五十九
小餘二十一

世經春秋昭公十七年郊子來朝傳曰昭子問少昊
氏鳥名何故師古曰郊國名于其君之爵也郊國即

夫丹孫昭對曰吾祖也我知之矣昔者黃帝氏以雲
紀故為雲師而雲名炎帝氏以火紀故為火師而火

名共工氏以水紀故為水師而水名太昊氏以龍紀

故為龍師而龍名我高祖少昊摯之立也鳳鳥適至

故紀於鳥為鳥師而鳥名言郊子據少昊受黃帝黃

帝受炎帝炎帝受共工共工受太昊故先言黃帝上

及太昊稽之於易炮犧神農黃帝相繼之世可知古

日炮與

太昊帝易曰炮犧氏之王天下也言炮犧繼天而王

為百王先首德始於木故為帝太昊作罔罟以田漁

取犧牲故天下號曰炮犧氏

祭典曰共工氏伯九域師古曰祭典即禮經祭法言也伯讀與霸同下亦類此

雖有水德在火木之間非其序也任知刑以彊故伯

而不王秦以水德在周漢木火之間師古曰志言秦為圍位亦猶共

工不當五周人舉其行序故易不載師古曰舉去也

德之序炎帝易曰炮犧氏沒神農氏作言共工伯而不王雖

有水德非其序也以火承水故為炎帝教民耕農故

天下號曰神農氏

黃帝易曰神農氏沒黃帝氏作火生土故為土德與

炎帝之後戰於阪泉遂王天下始垂衣裳有軒冕之

服師古曰軒軒車也冕冕服也故天下號曰軒轅氏

春秋左氏傳曰服冕乘軒少昊帝考德曰少昊曰清師古曰考德者考清者黃

帝之子清陽也是其子孫名摯立土生金故為金德

天下號曰金天氏周舉其樂故易不載序於行

顓頊帝春秋外傳曰少昊之衰九黎亂德顓頊受之

迺命重黎蒼林昌意之子也金生水故為水德天下

號曰高陽氏周舉其樂故易不載序於行

帝魯春秋外傳曰顓頊之所建帝魯受之清陽玄踞

之孫也。水生木，故為木德。天下號曰高辛氏。帝摯繼之，不知世數。周舉其樂，故易不載。周久禘之。

唐帝帝系曰帝嚳四妃。陳豐生帝堯，封於唐。蓋高辛氏衰，天下歸之。木生火，故為火德。天下號曰陶唐氏。

讓天下於虞，使子朱處於丹淵，為諸侯。即位七十載。虞帝帝系曰顓頊生窮蟬，五世而生瞽叟，瞽叟生帝

舜。處虞之媯汭。師古曰媯水名也。水堯嬪以天下古師曰嬪古禰。火生土，故為土德。天下號曰有虞氏。讓天

下於禹，使子商均為諸侯。即位五十載。伯禹帝系曰顓頊五世而生鯀，鯀生禹。虞舜嬪以天

下，土生金，故為金德。天下號曰夏后氏。繼世十七王，四百三十二歲。

成湯書經曰殷居殷而受命故三號曰商後曰殷。居殷而受命故三號三統。上元至伐桀之歲，千四百八十歲。

在大火房五度，故傳曰大火。闕伯之星也。實紀商人後，為成湯。方即世崩沒之時，為天子用事十二年矣。

商十二月乙丑朔，自冬至。故書序曰成湯既沒，太甲元年使伊尹作伊訓。伊訓篇曰惟太甲元年十有二

月乙丑朔，伊尹祀于先王，誕賚有牧，方明言雖有成湯，太丁外丙之服，以冬至。越弗祀先王于方明，如淳

禮諸侯觀天子為壇，十有二尋，加方明于其上。孟康曰方明者神明之象也。以木為之，方四尺，畫六采，東

青，西白，南赤，北黑，上玄，下黃，以配上帝。是朔日冬至之歲也。後九十五歲，商十二月甲申朔，自冬至。亡餘分。是為孟統。

自伐桀至武王伐紂，六百二十九歲。故傳曰殷載祀六百。

殷歷曰當成湯方即世用事十三年十一月甲子朔旦冬至終六府首師古曰府首即節首當周公五年則為距伐本無字樂四百五十八歲少百七十一歲不盈六百二十九又以夏時乙丑為甲子計其年廼孟統後五章癸亥朔旦冬至也以為甲子府首皆非是凡殷世繼嗣三十一王六百二十九歲

四分上元至伐桀十三萬二千一百一十三歲其八十八紀甲子府首入伐桀後百二十七歲

春秋歷周六王四十二年十二月丁丑朔旦冬至孟統之二會首也後八歲而武王伐紂武王書經牧誓

武王伐商紂水生木故為木德天下號曰周室三統上元至伐紂之歲十四萬二千一百九歲歲在

侯會還歸二年乃遂伐紂克殷以箕子歸十二年也故書序曰武王克殷以箕子歸作洪範洪範篇曰惟

十有三祀王訪于箕子自文王受命而至此十二年歲亦在鶉火故傳曰歲在鶉火則我有周之分曆也

師初發以殷十一月戊子日在析木箕七度故傳曰日在析木是夕也月在房五度房為天駟故傳曰月

在天駟後三日得周正月辛卯朔合辰在斗前一度斗柄也故傳曰辰在斗柄明日壬辰晨星始見師古

古晨字也其字從日晨古晨字也其字從日晨癸巳武王始發丙午還師戊午度

于孟津孟津去周九百里師行三十里故三十一日而度明日己未冬至晨星與婺女伏歷建星及牽牛

至於婺女天龍之首故傳曰星在天龍周書武成篇

楊慎曰律歷志上元至伐桀之歲十四萬一千四百八十年列子楊朱云伏羲至今三千餘萬歲一說既參差而路史及外紀其年代復與二家參差即堯夫皇極數斷以天地始終止十二萬八千年善哉

莊子之言曰六

惟二月壬辰旁死霸孟康曰月二日以往月生魄死

古魄若翌日癸巳武王乃朝言死魄魄月質也師古曰霸

一月戊午師度于孟津至庚申二月朔日也四日癸

亥至牧野夜陳甲子昧爽而合矣故外傳曰王以二

月癸亥夜陳武成篇曰粵若來三月既死霸粵五日

甲子咸劉商王紂師古曰是歲也閏數餘十八正太

寒中在周一月巳丑晦明日閏月庚寅朔三月二日

庚申驚蟄四月巳丑朔死霸死霸朔也生霸望也是

月甲辰望乙巳旁之故武成篇曰惟四月既旁生霸

粵六日庚戌武王燎于周廟翌日辛亥祀于天位粵

五日乙卯乃以庶國祀馘于周廟師古曰亦今文尚

而告祀也馘耳文王十五而生武王受命九年而崩

日馘音居獲反而崩故禮記文王世子曰文王九十七而終武王九

十三而終尼武王即位十年周公攝政五年正月

丁巳朔旦冬至殷歷以為六年戊午距湯公七十六

歲入孟統二十九章首也後二歲得周公七年復子

明辟之歲是歲二月乙亥朔庚寅望後六日得乙未

故召誥曰惟二月既望粵六日乙未又其二月甲辰

朔三日丙午召誥曰惟三月丙午朏孟康曰朏月出

古文月采篇曰二日曰朏師古曰月采說月是歲十

二月戊辰晦周公以反政故洛誥篇曰戊辰王在新

邑烝祭歲命作策惟周公誕保文武受命惟七年

成王元年正月巳巳朔此命伯禽俾族于魯之歲也

後三十年四月庚戌朔十五日甲子哉生霸師古曰

六歲卒皆即位
年八十二歲則
啓生時禹年二
十四歲而紀云
禹三十未娶行
至塗山而娶女
情何也文王年
九十七歲卒十
五歲生發則武
王即位時亦當
八十二歲在位
十九年則是一
百一歲而紀云
九十三亦誤也

沫水作顧命師古曰洮盥手也沫洗面也洮音翌日

乙丑成王崩康王十二年六月戊辰朔三日庚午故

畢命豐刑曰惟十有二年六月庚午肫王命作策豐

刑孟康曰逸書篇名

春秋殷歷皆以殷魯自周昭王以下亡年數故據周

公伯禽以下為紀魯公伯禽推即位四十六年至康

王十六年而薨故傳曰燹父禽父並事康王師古曰

唐封慎之子禽父即伯禽也言晉侯燹魯公伯禽俱

父讀曰甫甫者男子之美稱言晉侯燹魯公伯禽俱

事康王也子考公就立師古曰又記此禽者諸說

考公世家即位四年及煬公熙立師古曰及者兄

皆類此煬公二十四年正月丙申朔旦冬至殷歷以

為丁酉距微公七十六歲

世家煬公即位十六年子幽公宰立幽公世家即位

十四年及微公弗立弗音弗音微公二十六年

正月乙亥朔旦冬至殷歷以為丙子距獻公七十六

歲

世家微公即位五十年子厲公翟立翟厲公世家即

位三十七年及獻公具立獻公十五年正月甲寅朔

旦冬至殷歷以為乙卯距懿公七十六歲

世家獻公即位五十年子慎公執立師古曰嗶音

許器慎公世家即位三十年及武公敖立武公世家

即位二年子懿公被立戲師古曰戲音許宜反懿公九年正月

癸巳朔旦冬至殷歷以為甲午距惠公七十六歲

世家懿公即位九年兄子栢御立栢御世家即位十

一年叔父孝公稱立孝公世家即位二十七年子惠

公皇立惠公二十八年正月壬申朔旦冬至殷歷以

為癸酉距釐公七十六歲師古曰釐讀曰循

世家惠公即位四十六年子隱公息立

凡伯禽至春秋三百八十六年

春秋隱公春秋即位十一年及桓公執立此元年上

距伐紂四百歲

桓公春秋即位十八年子莊公同立

莊公春秋即位三十二年子愍公啓方立

愍公春秋即位二年及釐公申立釐公五年正月辛

亥朔旦冬至殷歷以為壬子距成公七十六歲

是歲距上元十四萬二千五百七十七歲得孟統五

十二章首故傳曰五年春王正月辛亥朔日南至八

月甲午晉侯圍上陽童謡云丙子之辰龍尾伏辰祿

成軍號公其奔師古曰卜偃曰其九月十月之交乎

丙子曰日在尾月在策鶉火中必是時也冬十二月

丙子滅虢言歷者以夏時故周十二月夏十月也是

歲歲在大火故傳曰晉侯使寺人披伐蒲重耳奔狄

師古曰晉侯謂獻公也寺人奄人也披其名也蒲晉邑也公子重耳之所居獻公用驪姬之讒故令披伐

之而重耳懼罪出奔也事董因曰君之行歲在大火

見春秋左氏傳及國語後以董師古曰董因晉史也本周太史辛有之後董因曰君之行歲在大火

之十六歲歲在壽星故傳曰重耳處狄十一年而行

過衛五鹿乞食於墜人墜人舉由而與之子犯曰天

賜也後十一年必獲此土歲復於壽星必獲諸侯後

八歲釐之二十四年也歲在實沈秦伯納之故傳曰

董因云君以辰出而以參入必獲諸侯春秋釐公即

位三十三年子文公興立文公元年距辛亥朔旦冬

至二十九歲是歲閏餘十二正小雪閏當在十一月
 後而在三月故傳曰非禮也後五年閏餘十是歲亡
 閏而置閏閏所以正中朔也亡閏而置閏又不告朔
 故經曰閏月不告朔言亡此月也傳曰不告朔非禮
 也春秋文公即位十八年子宣公倭立師古曰倭音於危反
 宣公春秋即位十八年子成公黑肱立

成公十二年正月庚寅朔日冬至殷歷以為辛卯距
 定公七年七十六歲

春秋成公即位十八年子襄公午立襄公二十七年
 距辛亥百九歲九月乙亥朔是建申之月也魯史書
 十一月乙亥朔日有食之傳曰冬十一月乙亥朔日
 有食之於是辰在申可歷過也再失閏矣言時實行
 以為十月也不察其建不考之於天也二十八年
 距辛亥百一十歲歲在星紀故經曰春無冰傳曰歲

在星紀而淫於玄枵二十年歲在娵訾二十一年歲
 在降婁是歲距辛亥百一十二年二月有癸未上距
 文公十一年會于承匡之歲夏正月甲子朔凡四百
 四十有五甲子奇二十日為日二萬六千六百有六
 旬故傳曰絳縣老人曰臣生之歲正月甲子朔四百

四十有五甲子矣其季於今三之一也師曠曰郤成
 子會于承匡之歲也七十三年矣史趙曰亥有二首
 六身下二如身則其日數也孟康曰下二一畫使就身也師古曰杜預云亥字
 二畫在上併二六為身如第之也師古曰杜預云亥字
 六也下亥上一畫豎置身旁也師古曰杜預云亥字士文伯曰然則一萬

六千六百有六旬也春秋襄公即位三十一年子昭
 公獨立昭公八年歲在析木十年歲在顛頊之虛卒
 枵也十八年距辛亥百三十一歲五月有丙子戊寅

壬午火始。民見宋衛陳鄭火。二十年春王正月。距辛亥百二十三歲。是辛亥後。八章首也。正月己丑朔。且冬至失閏。故傳曰。二月己丑。日南至。三十二年。歲在星紀。距辛亥百四十五歲。盈一次矣。故傳曰。越得歲。吳伐之。必受其咎。

春秋昭公即位二十二年。及定公宋立。定公七年正月己巳朔。且冬至。殷歷以為庚午。距元公七十六歲。春秋定公即位十五年。子哀公蔣立。哀公十一年冬十一月。流火。非建戌之月也。是月也。螽。故傳曰。火伏而後。蟄者異。今火猶西流。司歷過也。詩曰。七月流火。春秋哀公即位二十七年。自春秋盡哀十四年。凡二百四十二年。六國春秋。哀公後十二年。孫子邾。子悼公曼立。寧悼公世家。即位二十七年。子元公嘉立。元公四年正月。戊申朔。且冬至。殷歷以為己酉。距康公七十六歲。

元公世家。即位二十一年。子穆公衍立。顯穆公世家。即位二十三年。子恭公奮立。恭公世家。即位二十二年。子康公毛立。康公四年正月。丁亥朔。且冬至。殷歷以為戊子。距緡公七十六歲。師古曰。緡讀與。愍同。丁皆類此。

康公世家。即位九年。子景公偃立。景公世家。即位二十九年。子平公旅立。平公世家。即位二十年。子緡公賈立。緡公二十二年正月。丙寅朔。且冬至。殷歷以為丁卯。距楚元七十六歲。

緡公世家。即位二十三年。子頃公黶立。頃公表十八年。秦昭王之五十一年也。秦始滅周。周凡二十六王。八百六十七歲。

秦伯昭王本紀無天子五年。

孝文王本紀即位一年。元年楚考烈王滅魯項公為家人。周滅後六年也。莊襄王本紀即位三年。

始皇本紀即位二十七年。

二世本紀即位三年。凡秦伯五世四十九歲。

漢高祖皇帝著紀伐秦繼周木生火故為火德。天官號曰漢距上元年十四萬二千二十五歲。歲在大棗之東井二十一度。鶉首之六度也。故漢志曰歲在大棗。棗名曰敦。莽太歲在午。

八年十一月乙巳朔旦冬至。楚元三年也。故殷歷以為丙午。距元朔七十六歲。

著紀高帝即位十二年。

惠帝著紀即位七年。

高后著紀即位八年。

文帝前十六年。後七年。著紀即位二十三年。

景帝前七年。中六年。後二年。著紀即位十六年。

武帝建元元光元朔各六年。元朔六年十一月甲申朔旦。冬至殷歷以為乙酉。距初元七十六歲。

元狩元鼎元封各六年。漢歷太初元年。距上元十四萬三千一百二十七歲。前十一月甲子朔旦冬至。歲在星紀。婺女六度。故漢志曰歲名困敦。師古曰正月。

歲星出婺女。

太初。天漢太始。征和。各四年。後二年。著紀即位五十四年。

昭帝始元。元鳳各六年。元平一年。著紀即位十二年。宣帝本始地節元康神爵五鳳甘露各四年。黃龍一

年著紀卽位二十五年。

元帝初元二年十一月癸亥朔旦冬至殷歷以爲甲子。以爲紀首是歲也。十月日食非合辰之會不得爲紀首。距建武七十六歲。

初元末光建昭各五年。竟寧一年。著紀卽位十六年。成帝建始河平陽朔鴻嘉末始元延各四年。綏和二

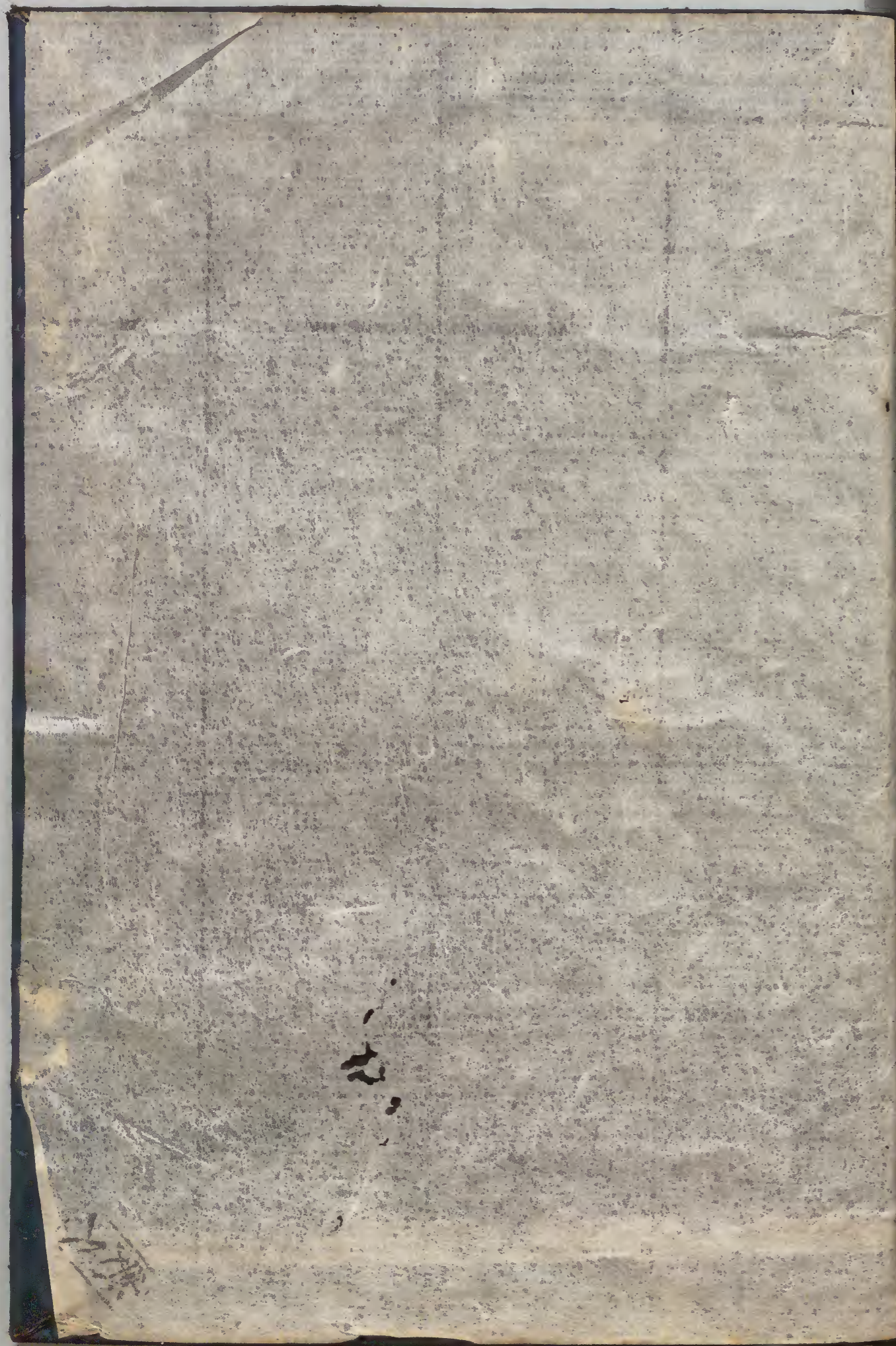
年著紀卽位三十六年。

哀帝建平四年。元壽二年。著紀卽位六年。平帝著紀卽位五年。以宣帝玄孫嬰爲嗣。謂之孺子。孺子著紀。新都侯王莽居攝二年。王莽居攝盜

襲帝位。竊號曰新室。始建國五年。天鳳六年。地皇三年。著紀。盜位十四年。更始帝著紀。以漢宗室滅。王莽卽位二年。赤眉賊立宗室劉盆子。滅更始帝。自漢元

年訖更始二年。凡二百二十歲。

光武皇帝著紀。以景帝後高祖九世孫受命中興。復漢。改元曰建武。歲在鶉尾。之張度。建武三十一年。中元二年。卽位三十二年。



Vertical text in Japanese characters, likely a title or chapter heading, written in a traditional style. The text is arranged in columns and is partially obscured by a red seal.

Vertical text on the right edge of the page, possibly a page number or a reference mark.

Red square seal impression at the bottom center of the page, containing stylized characters.

