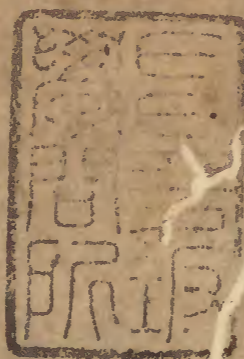


宋史

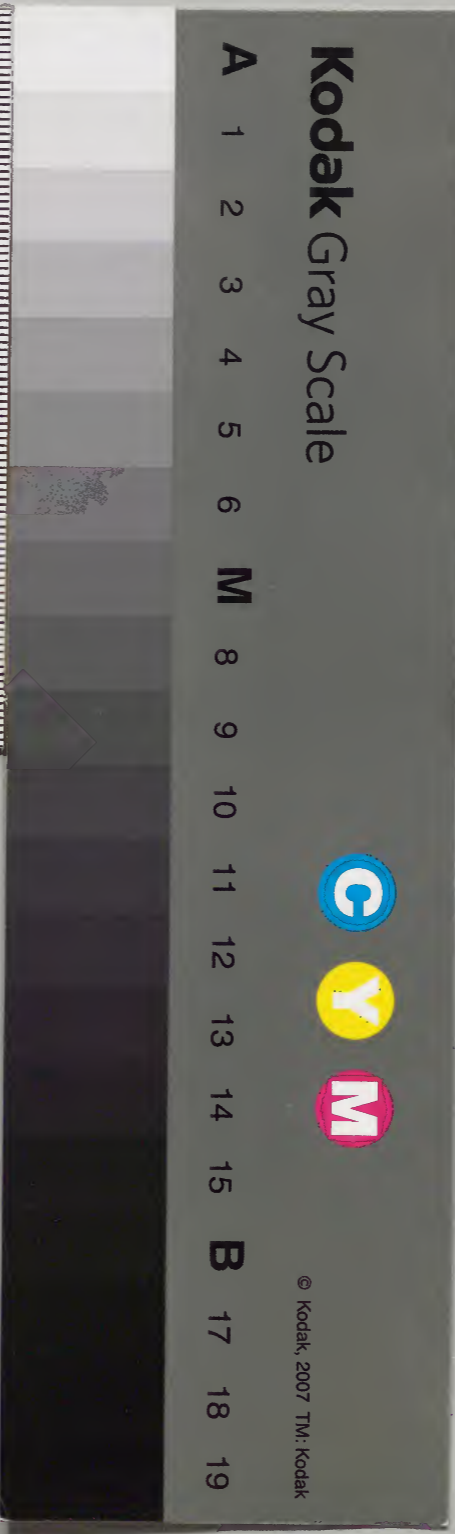
志五十九



内閣文庫			
二八	五〇	漢	
函	六		
二二	五	書	
架	冊	號	類

内閣文庫			
番號	漢	5065	
冊數	122	(36)	
函號	281	23	

宋史



綴じ部(喉部分)の文字など開きが不鮮明な箇所あり

卷第五十

宋史九十七



開儀司三司上柱國錄軍國重事勳書右丞相監修國史領經筵事都總裁等奉

河渠七 東南諸水

淺草文庫

淮郡諸水紹興初以金兵蹂踐淮南猶未退師四年
詔燒毀揚州灣頭港口牒赤州姜堰通州白蒲堰其
餘諸堰並令守臣開決焚毀務要不通敵船又詔宣
撫司毀拆真陽堰牒及真州陳公塘無令走入運河
以資敵用五年正月詔淮口宣撫司募民開濬瓜州
至淮口運河淺灘之處乾道二年以和州守臣言開

宋史九十七

卷第五十

鑿堽下河東接大江防捍敵人檢制盜賊六年淮東
提舉徐子寅言淮東益課全仰河流通快近運河淺
澀自揚州灣頭港口至鎮西山先寺前橋堽頭計四
百八十五丈乞發五千餘卒開濬從之七年二月詔
令淮南漕臣自洪澤至龜山淺澀之處如法開濬濬
熙三年四月詔築泰州月堰以遏潮水從守臣張子
正請也八年提舉淮南東路常平茶鹽趙伯昌言通
州楚州沿海舊有捍海堰東距大海北接鹽城袤一
百四十二里始自唐黜陟使李承實所建護民田
屏蔽鹽竈其功甚大歷時既久頽圯不存本朝天

聖改元范仲淹為泰州西溪鹽管日風潮泛溢海濱
田產毀壞亭竈有請于朝調四萬餘夫修築三旬畢
工遂使海瀕沮洳為鹵之地化為良田民得奠居至
今賴之自後寢失修治繞過風潮怒盛即有衝決之
患自宣和紹興以來屢被其害阡陌洗蕩廬舍漂流
人畜喪亡不可勝數每一修築必請朝廷大興工役
然後可辦望今淮東常平茶鹽司今後捍海堰如有
塌損隨時修葺務要堅固可以經久從之九年淮南
漕臣錢冲之言真州之東二十里有陳公塘乃漢陳
登濬源為塘用救旱饑大中祥符間江淮制置使運

置司真州歲藉此塘灌漑長河流通漕運其塘周回
百里東西北三面倚山為岸其南帶東則係前人築
壘成堤以受障閘廢壞歲久見有古來基趾可以修
築為旱乾澆田之備凡諸場並綱糧食漕運使命往
還舟艦皆仰之以通濟其利甚博本司自發卒點築
周回塘岸建置斗門石礎各一昕乞於揚州縣尉階
銜內帶兼主管陳公塘六字或有損壞隨時補築庶
幾久遠責有所歸十二年和州守臣請於千秋澗置
斗門以防麻澧湖水洩入大江遇歲旱灌既田疇實
為民利十四年揚州守臣熊飛言揚州運河惟藉瓜

州真州兩牌淤積今河水走泄緣瓜州上中二牌久
不修治獨潮牌一坐轉運提益及本州共行修整然
迫近江潮水勢衝激易致損壞真州二牌亦復損漏
今有司直理上下二牌以防走泄從之紹熙五年淮
東提舉陳損之言高郵楚州之間凌湖激漫並宜議
滿宜勅立堤堰以為漕泄庶幾水不至於泛溢卒不
至於乾涸乞與築自揚州江都縣至寶應州陰縣三
百六十里又自高郵興化至寶應縣二百四十里其
堤岸傍開一新河以通舟船仍存舊堤以捍風浪其
節十餘萬餘年後堤岸亦卒其本亦宜備修補之

用無揚地遠鎮舊有堤防乃泰州池水之處其地
亦於此掘立斗門西引射貽云長以承衆湖之水
起自揚州江都經由高郵及楚州實應山陽北至淮
陰西達于淮又自高郵入興化東至益城而極於海
又泰州海陵南至揚州泰興而徹于江共為石礎十
三斗門七乞以紹熙堰為名鎮諸皇名淮田多沮洳
因損之築隄捍之得良田數百萬頃奏聞除直秘閣
淮東轉運判官

湘江通大海日受兩潮梁開平中錢武肅王始築捍
海塘在候潮門外潮水晝夜衝激版築不就因命墮
弩數百以射潮頭又致禱胥山祠既而潮避錢塘東
擊西陵遂造竹器積巨石植以大木堤岸既固民居
乃莫遠宋大中祥符五年杭州言湘江擊西北岸益
壞稍逼州城居民危之即遣使者同知杭州戚綸轉
運使陳堯佐畫防捍之策綸等因率兵力籍捐楳以
護其衝七年綸等議罷去發運使李溥內供奉官盧
守勳經度以為非便請復用錢氏舊法實五於竹籠
倚疊為岸固以繕木環亘可七里新材役工凡數百
萬踰年乃成而鈎索登立以捍潮勢雖湍湧數丈不
能為害至景祐中以湘江石塘積久不治人患壅溺

工部郎中張夏出使因置捍江兵十五指揮專採石
修繕隨損隨治歲賴以安邦人為之立祠朝廷嘉其
功封寧江侯及尚宗紹興不以錢塘石岸毀裂潮水
漂漲民不之居今轉運司同監安府修築崇宗乾道
九年錢塘廟子灣一帶石岸復毀於怒潮詔令臨安
府築填江岸增砌石塘淳熙改元復令有司自今江
岸衝損以乾道修治為法理宗寶祐二年十二月監
察御史黃宗政殿說書陳大方言江潮侵襲堤岸乞
戒飭殿步兩司帥臣同云府守臣措置修築留心任
事其或有潰決必有攸歸三年十一月監察御史黃宗

政殿說書曰李衢言國家駐蹕錢塘今踰十紀惟是潮
江東接海門胥濤澎湃稍越故道則衝裂四堤岸蕩折
民居前後不知其幾慶曆中造捍江五指揮兵士每
指揮以四百人為額今所管纔三百人乞下臨安府
拘收不許占破及從本府收買椿石沿江置場務管
不得移易他用仍遣武臣一人習於修江者隨其資
格或以副將或以路分鈐轄繫銜專一鈐束修江軍
兵值有摧損隨即脩補或不勝任以致江潮衝塌堤
岸即與責罰

臨安西湖周四二十里源出於武林泉錢氏有國始

一撥海兵士千人專一開濬至宋以來稍廢不治水
漚草生漸成葑田元祐中知杭州蘇軾奏謂杭之為
州本江海故地水泉鹹苦居民零落自唐李泌始引
湖水作六井然後民足於水井邑日富百萬生聚待
且而食今湖狹水淺六井盡壞若二十年後盡為葑
田則舉城之人復飲鹹水其勢必耗散又放水溉田
瀕湖千頃可無凶歲今雖不及千頃而下湖數十里
間菱菱穀米所獲工費又西湖深闊則運河可以取
足於湖水若湖水不足則必取足於江湖潮之所過
泥沙渾濁一石五斗不出三載縣調兵夫十餘萬開

濬又天下酒官之盛如杭歲課二十餘萬緡而水泉
之用仰給於湖若湖漸淺狹少不應溝則當勞人遠
取山泉歲不下二十萬工因請降度牒減價出賣募
民開治林自今不得請射侵占種植及齷葑為界以
新舊菱蕩課利錢送錢塘縣收掌謂之開湖司公使
庫以備逐年雇人開葑捺淺縣尉以管勾開湖司公
事繫銜軾既開湖因積葑草為堤相去數里橫跨南
北兩山夾道植柳林希榜曰蘇公堤行人便之因為
軾立祠堤上紹興九年以張澄奏請命臨安府招置
廂軍兵士二百人委錢塘縣尉兼領其事專一濬湖若

包占種田沃以糞土重寘于法十九年守臣湯鵬舉奏請重開乾道五年守臣周宗言西湖水面唯務深闊不容填溢并引入城內諸井一城汲用尤在涓潔舊招軍士止有三十餘人今宜增置撩湖軍兵以百人為額專一開撩或有種植芟芟因而包占增疊堤岸坐以違制二十九年臨安守臣言西湖冒佃侵多葑草芟蔓延西南一帶已成平陸而瀕湖之民每以葑草圍裏種植荷花駸駸不已恐數十年後西湖遂廢將如越之鑑湖不可復矣乞一切芟除務令淨盡禁約居民不得再有圍裏從之

臨安運河在城中者日納潮水沙泥渾濁一汛一淤比屋之民委棄草壤因循填塞元祐中守臣蘇軾奏謂熙寧中通判杭州時父老皆云苦運河淤塞率三五年常一開濬不獨勞役兵民而運河自州前至北郭穿闌闔中蓋十四五里每將興工市肆洶動公私騷然自胥吏壞砦兵級等皆能恐喝人戶或云當於某處置土某處置泥水則居者皆有失業之憂既得重賂又轉而之他及工役既畢則房廊邸舍作踐狼籍園圃隙地例成丘阜積雨蕩濯復入河中居民患厭未易悉數若三五年失開則公私壅滯以尺寸水

行數百斛舟人牛力盡跬步千里雖監司使命有數日不能出郭者詢其所以頻開屢塞之由皆云龍山浙江兩間泥沙渾濁積日稍久便及四五尺其勢當然不足恠也尋剗刷捍江兵士及諸色廂軍得一千人七月之間開濬茅山蓋橋二河各十餘里皆有水公尺自是公私舟船通利三十年以來開河未有若此深快者然潮水日至淤塞猶昔則三五年間前功復棄今於鈐轄司前置一牒每遇潮上則暫閉此牒候潮平水清復開則河過關閘中者永無潮水淤塞開淘騷擾之患詔從其請民甚使之紹興三年十一

月宰臣奏開修運河淺澀帝曰可發旁郡廂軍壯城捍江之兵至於廩給之費則不當吝宰臣朱勝非等曰開河非今急務而餽餉艱難為害甚大時方威寒役者良苦臨流居人侵塞河道者悉當遷避至於畚牒所經沙泥所積當預空其處則居人及富家以僦屋取費者皆非便恐議者以為言帝曰禹卑宮室而盡力於溝洫淳言何恤焉八年又命守臣張澄發廂軍壯城兵千人開濬運河堙塞以通徃來舟楫隆興二年守臣吳芾言城裏運河先已措置北梅家橋仁和倉斜橋三所作壩取西湖六處水口通流灌入府

河積水至望仙橋以南至都亭驛一帶河道地勢自昔高峻今欲先於望仙橋城外保安牌兩頭作壩却於竹車門河南開掘水道車庫運水引入保安門通流入城遂自望仙橋以南開至都亭驛橋可以通徹積水以備緩急計用工四萬從之乾道二年六月知荆南府王炎言臨安居民繁夥河港壅塞雖屢開導緣裁減工費不能迄功臣嘗措置開河錢十萬緡乞候農暇特詔有司用此專充開河支費庶幾河渠復通公私為利上俞其請四年守臣周宗出公帑錢招民開濬城內小河疏通淤塞人以治辦稱之

熙二年兩湖漕臣趙鼎之言臨安府長安縣至許村巡檢司一帶漕河淺澀請出錢米發兩岸人戶出力開濬又言欲於通江橋置板牀過城中河水淺涸落板納潮繼即下板固護水勢不得通舟若河水不之即收牀板聽舟楫往還為便七年守臣吳淵言萬松嶺兩旁古渠多被權勢及百司公吏之家造屋侵占及內若前石橋都亭驛橋南北河道居民多拋糞土瓦礫以致填塞流水不通今欲分委兩通判監督地分廂巡逐時點檢勿令侵占并拋糞土秩滿若不淤塞各減一年磨勘違辰一年以示勸懲十四年七

月不雨臣僚言竊見奉口至北新橋三十六里斷港
絕潢莫此為甚今宜開濬使通客船以平穀直從之
鹽官海水嘉定十二年臣僚言鹽官去海三十餘里
舊無海患縣以鹽竈頗成課利易登去歲海水泛漲
湍激橫衝沙岸每一潰裂常數十丈日復一日浸入
鹵地蘆洲港潰蕩為一壑今聞潮勢深入逼近居民
萬一春水驟漲怒濤湧海風佐之則呼吸蕩出百
里之民寧不俱葬魚腹乎况京畿赤縣密邇都城內
有二十五里塘直通長安牌上徹臨平下接崇德漕
運往來客船絡繹兩岸田畝無非決塘若海水徑入
于塘不惟民田有鹹水滄沒之患而裏河堤岸亦將
有潰裂之憂乞下湖西諸司條具築繕之策務使捍
堤堅壯土脉充實不為怒潮所衝從之十五年都省
言鹽官縣海塘衝決命湖西提舉劉厚專任其事既
而厚言縣東接海鹽西距仁和北抵崇德德清境連
平江嘉興湖州南瀕大海元與縣治相去四十餘里
數年以來水失故道早晚兩潮奔衝向北遂致縣南
四十餘里盡淪為海近縣之南元有捍海古塘亘二
十里今東西兩段並已淪毀侵入縣兩旁又各三四
里止存中間古塘十餘里萬一水勢衝激不已不惟

鹽官一縣不可復存而向北地勢卑下所慮鹹流入
蘇秀湖三州等處則田畝不可種植大為利害詳今
日之患大槩有二一曰陸地淪毀二曰鹹潮泛溢陸
地淪毀者固無方可施鹹潮泛溢者乃因捍海古塘
衝損遇大潮必盤越流注北向宜築三塘以捍鹹潮
所築塘基址南北各有兩處在縣東近南則為六十
里鹹塘近北則為袁花塘在縣西近南亦曰鹹塘近
北則為淡塘亦嘗驗兩處土色虛實則袁花塘淡塘
差勝鹹塘且各近裏未至與海潮為敵勢當東就袁
花塘西就淡塘修築則可以禦縣東鹹潮盤溢之患

其縣西一帶淡塘連縣治左右共五十餘里合先修
築兼縣南去海一里餘幸而古塘尚存縣治民居盡
在其中未可棄之度外今將見管椿石就古塘稍加
工築疊一里許為防護縣治之計其縣東民戶日築
六十里鹹塘為一又為海山衝損當計用椿木脩築
袁花塘以捍之上以為然
明州水紹興五年明州守臣李光奏明越陂湖專溉
農田自慶曆中始有盜湖為田者三司使切責漕臣
嚴立法禁宣和以來王仲疑守越接昇守明初為應
奉始廢湖為田自是歲有水旱之患乞行廢湖置復

為湖如江東西之圩田蘇秀之園田皆嘗講究興復
詔逐路轉運司相度聞奏乾道五年守臣張建言東
錢湖容受七十二溪方圓廣四八百里傍山為園疊
石為塘八十里自唐天寶三年縣令陸南金開廣之
國朝天禧元年郡守李夷庚主脩之中有四牌七堰
凡遇旱涸開牌放水溉田五萬畝比因豪民於湖
塘淺岸漸次包占種種麥荷之澤塞湖水紹興十八年
雖曾檢舉約束盡罷請佃歲久麥根蔓延滲塞水脉
致妨蓄水兼塘岸間有低塌處若不淘濬修築不惟
寔失水利兼恐塘埂相繼摧毀乞候農隙趁時開鑿
因得土修治堰岸實為兩便從之

鄞縣水嘉定十四年慶元需言鄞縣水自四明諸山
溪澗會至他山置堰小涇下江入河所入上河之水
專溉民田其利甚博比因淤塞堰上山麓必有溪水
流入上河自春徂夏不雨令官吏發卒開淘沙甬及
濬港汶又於堰上壘置沙石通使溪流盡入上河其
他山水入府城南門一帶有碑牌三所曰烏金曰積
瀆曰行春烏金碑又名上水碑昔因倒頽遂築為壩
以致淤沙在河或遇溪流聚湧時復衝倒所築壩走
泄水源行舟橋又名南石碑其面石板之下歲久積

壞空虛每以潮水滙溢奔突出於石礎以成險湖
入上河其縣東管有道之堰至白鶴橋一帶河溢
塞又有朱賴堰與行春等堰相連堰下江流通徹大
海今春關雨上河乾涸堰身塌損以致潮水透入上
河使農民不敢直注溉田乞修砌之水烏金諸處壩
堰仍選清穉能幹職官專一提督

潤州水紹興七年兩湖轉運使向子諶言鎮江府呂
城夾岡形勢高仰因春夏不雨官漕艱動尋遣官屬
李澗詢究練湖本末始知此湖在唐永泰間已廢而
復興今堤岸弛禁致有侵田冒決故湖水不能豬蓄

舟楫不通公私告病若夏秋霖潦則丹陽金壇延陵
一帶良田亦被滄沒臣已令丹陽知縣朱務等增置
二斗門一石礎及修補隄防盡循舊蹟為永久之
利乾道七年以臣諫言丹陽練湖幅員四十里納長
山諸水漕渠資之故古語云湖水可集水之在唐之
禁甚嚴盜決者罪比殺人本朝仁緩其禁以惠民然
修築嚴甚春夏多雨之際湖言盈滿雖欲無雨而亦
或淺但泄湖水一寸則為河一尺矣兵燹以後之廢
不治堤岸圯闕不能貯水種家因而棄耕湖田
遂致淤廢歲月既久其害滋廣望聖恩遣使督

立為盜決侵耕之法者於今度幾何湖漸復舊民
田養灌溉之利漕乘無後河之患滋而湖漕言既度
專一措置修築慶元五年而湖漕運則西提舉言以
鎮江府守臣重修三城兩神旱再修一新障以固隄
防度為便利從之

湖西運河自臨安府北郭西至鎮江在白神六百四
十一里淳熙七年帝因輔臣奏金使往來事曰運河
有淺狹處可令守臣以新開漕路不擾民至十一年
冬臣僚言運河之漕自北關至秀州於青各有牌堰
自可儲水惟沿河上塘有小堰數處積久低陷無以

防遏水勢當以時加修以無沿河下岸涇港極多其
水入長水塘海蓋無事一守漕由六里下松港散漫
悉入江湖以松港漕運一曰後也若修西運河下岸一
帶涇港自無走泄又自石刀洲杉青至平江府盤門在
太湖之際與湖水相連云平江閘門至常州有板橋
許墅烏角溪新安溪將四子堰亦各通太湖如過西風
湖水由港而入皆不必通漕無錫五湖時損壞累年
常是開堰徹底放舟更宜陰軍河溢勢低不易走泄
若從舊修築不獨儲水可以通舟而無錫青陵間所
有楊湖亦當積水而四傍田畝皆無旱積之患獨自

卷之五十五 漕運 餘卷之五十五 漕運

常州至丹陽縣地勢高仰雖有奔牛呂城二障別無
湖港諸水自丹陽至鎮江地形尤高雖六餘湖緣湖
水日淺不能濟遠兩晴未幾便覺乾涸運河後狹莫
此為甚所當先濬上以為然至嘉定間臣僚又言國
家駐蹕錢塘綱運糧餉仰給諸道所繫不輕水運之
程自大江而下至鎮江則入神經行運河如履平地
川廣巨艦直抵都城蓋甚便也比乎以來鎮江海口
河道淤塞不復通舟乞令漕臣同淮東總領及本府
守臣公共措置開濬

越州水鑑湖之席周迴三百五十八里環山三十六

源自漢永和五年會稽太守馬臻始築塘溉田九千
餘頃至宋初八百年間民受其利歲月浸遠濬治不
時日久堙廢湖之民侵耕為田熙寧中盜為田九
百餘頃嘗遣廬州觀察推官江衍經度其宜凡為湖
田者兩存之立碑石為界內者為湖外者為湖政和
末為郡守者務為進奉之計遂廢湖為田熙寧中
自時姦民私占為田蓋湖之存者二幾矣紹興二
十九年十月帝諭樞密院事王綸曰往年嘗嘗欲
盡乾鑑湖云可得十萬斛水無謂若遇歲旱無湖水
則漕則所損亦必不過之凡事須遠慮可也

年紹興府守臣吳芾言鑑湖自江行所立碑石之外
今為民田者又一百六十五頃湖盡墮廢今欲養四
百九十萬工於農墜接續開鑿又移其城官人以備操
澆濤治差穩幹使臣一人以巡轄鑑湖隄岸為名二
年芾又言修鑑湖全藉斗門堰牌蓄水都泗堰牌尤
為要害凡遇綱運及監司使命舟船經過堰兵避免
車輓必欲開牌通放以致啓閉無時失泄湖水且都
泗堰因高麗使往來宣和間方置牌今乞廢罷其後
芾為刑部侍郎復奏自開鑑湖溉廢田二百七十頃
復湖之舊又修治斗門堰牌十三所夏秋以來時雨

雖多亦無泛溢之患民田九千餘頃悉獲倍收其為
利較然可見乞將江行原立禁牌別定界至則隄岸
自然牢固永無盜決之虞紹興初高宗次越以上虞
縣梁湖堰東運河淺澁今發六千五百餘工委本縣
令佐監督濬治既而都省言餘姚縣境內運河淺澁
壩牌墮壞阻滯綱運遂命漕臣發一萬七千餘卒自
都泗堰至曹娥塔橋開撩河身夾塘詔漕司給錢米
蕭山縣西與鎮通江兩牌近為江沙壅塞舟楫不通
乾道三年守臣言嘉人自西興至大江疏沙河二十
里并濬濠道河十二里通便綱運民旅皆利復恐

卷五十一
潮水不定復有填淤且通江六堰網運至多宜差注
指使一人專以開濬西興沙河繫街及發捍江兵士
五十名專充開撩沙浦不得雜役仍從本府起立營
屋居之

常州水隆興二年常州守臣劉唐稽言申利二港上
自運河發流經營回復至下流析為二道一自利港
一自申港以達于江緣江口每日潮汐帶沙填塞上
流游泥淤積流洩不通而申港又以江陰軍釘立標
楫拘攔稅船每潮來則淤泥為木標所壅淤塞益甚
今若相度開此二河但下流申利二港並隸江陰軍

若議定深闊丈尺各於本界開濬庶協力皆辦又並
瀆一港在犇牛鎮西唐孟簡所開并宜興縣界沿湖
舊百瀆皆通宜興之水藉以疏洩近歲阻於吳江石
塘流行不快而沿湖河港所謂百瀆存者無幾今若
開通委為公私之便至乾道二年以漕臣姜誥等請
造蔡涇牌及開申港上流橫石坎灣利港以洩水勢
六年三月又命兩湖運副劉敏士湖西提舉為輝於
新涇塘置牌堰以捍海潮楊家港東開河置牌通行
蓋船仍差牌官一人兵級十五人以時啓閉挑撩五
月又以兩湖轉運司并常州守臣言填築五瀆上下

兩牐及修築牐裏堤岸仍於郭濬六港口舜郎廟側水
聚會處築捺硬壩以防走泄運水委無錫知縣主掌
鑄匪遇水深六尺方許開牐通放客舟淳熙五年以
漕臣陳峴言於十月募工開濬無錫縣西橫林小
井及犇牛呂城一帶地高水淺之處以通漕舟九年
知常州章冲奏常州東北曰深港和港黃田港夏港
五斗港其西曰竈子港孟瀆恭伯濬烈塘江陰之東
曰趙港白沙港石頭港陳港蔡港私港今節港皆古
人開導以為既田無窮之利者也今所在壅塞不能
灌溉臣嘗講求其說抑欲不勞民不費財而漕渠旱

不乾水不溢用力省而見功速可以為悠久之利者
在州之西南曰白鶴溪自金壇縣洮湖而下今淺狹
特七十餘里若用工濬治則漕渠一帶無乾涸之患
其南曰西蠡河自宜興太湖而下止開濬二十餘里
若更令深遠則太湖水來漕渠一百七十餘里可免
濬治之擾至石望亭堰牐置於隋之至德而徹於本
朝之嘉祐至元祐七年復置未幾又毀之臣謂設此
堰牐有三利焉陽羨諸濬之水犇趨而下有以節之
則當潦歲平江三邑必無下流溢溢之患一也自常
州至望亭一百二十五里運河一有所節則沿河之

田旱歲資以灌溉二也每歲不獲之交重網及使會
往來多苦淺涸今啓閉以時足備一舟楫後免車畝灌
注之勞三也詔令相度開濬嘉禾元年守臣李珣言
州境北邊楊子大江南至太湖東連震澤西據滬湖
而漕渠界乎其間漕渠兩傍曰白鶴溪西蠡河南戚
氏北戚氏直湖州港通于二湖曰利浦孟漬烈塘橫
河五瀉諸港通于大江而中間又各自為支溝斷汊
曲繞參錯不以數計水利之源多於他郡而常苦易
旱之患何哉臣嘗詢訪其故漕渠東起望亭西上呂
城一百八十餘里形勢西高東下加以歲久淺淤自

河岸至底其深不滿四五尺常年春雨連綿江湖泛
漲之時河流忽盈驟減連歲雨澤愆闕江湖退縮渠
形尤亢間雖得雨水無所受旋即走泄南入于湖北
歸大江東徑注于吳江晴未旬日又復乾涸此真易
旱一也至若兩傍諸港如白鶴溪西蠡河直湖烈塘
五瀉堰日為淤土淤漲遇湖高水泄之時尚可通行
舟楫若值小波久晴則俱不能通應自餘之濬別港
皆已壅塞故雖有江湖之浸不見其利也昔易里二
也况漕渠一帶網運於是經由使客于此在夏每遇
水涸網運便阻一入冬月津送使客作填壅水料後

百姓不堪其擾豈特礙田賦事而已望委轉運提舉
常平官同本州相視漕渠并徹江湖之處如法濬治
盡還昔人遺跡及於望亭修復上下二神國護水源
從之

果州水乾道五年建康守臣張孝祥言秦淮之水流
入府城別為兩派正河自鎮淮新橋直注大江其為
青溪自天津橋出柵紫門亦入大江緣柵紫門地近
為有力者所得遂築斷青溪水口鞠為花園每水流
暴至則泛溢浸汚城內居民尤被其害若訪古而求
使青溪直道大江則建康永無水患矣既而汪澈奏

於西園係異時河道開濬使水通四柵門入從之先是
孝祥又言秦淮水三源一自華山下由句容一自廬山
由溧水一自溧水由赤山湖至五洲城東南合而為一
縈迴綿亘三百餘里溪港溝澮一水盡歸焉流上水
門由府城入大江舊上下水門屢開自兵變後砌壘
稍狹雖便於一時防守實遠水無流通不快無兩岸
居民填築河岸添造屋宇若築堤不許侵占秦淮既
復故道則水不泛溢矣又於東門號陳二渡有順聖
河正分秦淮之水每遇春夏天雨連綿上源奔湧則
分一派之水自南門外直入於江故秦淮無泛溢之

意今一半淤塞為田水疏不通若不惜數畝之田疏
道之以復古跡則其利尤倍其後汪澈言水潦之害
大抵緣建康地勢稍低秦淮既決又大江湍漲其勢
溢溢非由水門窄狹居民侵築所致且上水門初壘
慶正不可開闢則春水入城益多自今指定上下水
門初壘慶不動夾河居民之屋亦不毀除止去兩岸
積壤使河流通快況城中繁行宮東南王方不宜開
鑿從之嘉定五年守臣杜與度言府城北據大江是為
天險上自采石下達瓜步千有餘里其置六渡一曰
烈山渡籍于常平司歲有河渡錢頗以五日南浦渡龍

灣渡東陽渡六渡壘渡岡沙渡以籍于府司亦有河渡
錢額六渡歲為錢萬餘緡歷時最久舟楫廢壞官吏
篙工初無廩給民始病濟而官漫不省遂至姦豪冒
法別置私渡左右旁午由是官渡濟者絕少乃聽吏
卒苛取以充課徒行者猶憚往來而車擔牛馬幾不
敢行甚者扼之中流以邀索錢物竊以為南北津渡
務在利涉不容蕭忽而但求征課臣已為之繕治舟
艦選募篙楫使遠處巡檢無益渡官於諸渡身解錢
則例量江面闊狹計物貨重輕酌量減率三之一
或四之一自入車牛馬皆有定費離岸約束不得過

皇朝通志卷之六十一 國朝通志卷之六十一 國朝通志卷之六十一

收邀阻乞覓東一歲之入除烈山渡常年錢如額解
送其餘諸渡以二分充修船之費而以其餘給官吏
篙梢水手食錢令蓋渡官逐月照數支散有餘則解
送府司然後盡起私渡不使姦民踰禁從之

秀州水秀州境內有四湖一曰松湖二曰澱山湖三
曰當湖四曰陳湖東南則柘湖自金山浦小官浦入
于海西南則澱山湖自蘆歷浦入于海西北則陳湖
自大姚港朱里浦入于吳松江其南則當湖自月河
南浦口敵浦口亦達于海支港相貫乾道二年守臣
孫大雅奏請於諸港浦分作埭或斗門及漲涇堰兩

荆築月河置一埭廿六兩於金口基址並以石為之
閉以時民賴其利十三年兩湖轉運副使張叔直言
華亭東南枕海西連太湖北接松江江北復控大海
地形東南最高西北稍下柘湖十有八港正在其南
故古來築堰以禦鹹潮元祐中於新涇塘置埭後因
淤淤廢今除十五處築堰及置石埭外獨有新涇
塘招賢港徐浦港三處見有鹹潮奔衝奪塞民田今
依新涇塘置埭一所又於兩旁貼築鹹塘以防海潮
透入民田其相連徐浦塘元祐小派自合築堰又欲
於招賢港置一石埭蓋楊湖歲久今稍淤自當

開濬上曰此濬須當為之方今邊事寧息惟當以民
事為急民事以農為重朕觀漢文帝詔書多為農而
下今宜歸其利久遠不可憚一時之勞十五年以兩
湖路轉運判官吳炯奏請命湖西常平司措置錢穀
勸諭人戶於農隙併力開濬華亭等處沿海三十六
浦埕墾決泄水勢為永久利乾道七年秀州守臣丘
密奏華亭縣東南大海古有十八堰捍禦鹹潮其十
七久皆湮斷不通裏河獨有新注塘一所不曾築捺
海水往來遂害一縣民田緣新注舊堰迫近大海潮
勢湍急其港面闊難以施工設或築捺決不經久運

港在涇塘向裏二十里比之新注水勢稍緩若就此
築堰決可永久惟外凡管民田皆無鹹潮之害其運
港止可捺堰不可置牐不惟瀕海土性虛燥難以建
置兼一日兩潮通放鹽運不減數十百艘先後不齊
比至通放盡絕妨必晝夜啓而不閉則鹹潮無緣斷
絕運港堰外別有港汊大小十六亦合興脩從之八
年密又言興築捍海塘堰今已畢工地理闊遠全藉
人力固護乞令本縣知佐兼帶主管塘堰職事繫衝
秩滿視有無損壞以為殿取仍令巡尉據地分巡察
詔特轉丘密左丞議郎今所築華亭捍海塘堰其時

年六月昌泰復言黃巖縣東地名東浦紹興中開鑿
置常豐牖名為決水入江其實縣道欲令舟船取徑
通過每船納錢以充官費一日兩潮一朝一於鏡湖
早乾更無灌溉之備已將此牖築為平陸乞戒自今
永不得開鑿放之江湖庶絕後患

荆襄諸水紹興二十八年監察御史都民望言荆南
江陵縣東三十里沿江北岸古隄一處地名黃潭建
炎間邑官開決放入江水設以為險阻以禦盜既而
夏潦漲溢荆南復兩千餘里皆被其害去年因民訴
始塞之乞令知縣遇農隙隨力修補勿致損壞從之

淳熙八年襄陽府守臣郭杲言本府有木渠在中廬
縣界擁馮水東流四十五里入宜城縣後漢南郡太
守王寵嘗鑿之以引蠻水謂之木里溝可溉田六千
餘頃歲久埋寢乞行修治既而果又修護城隄以捍
江流繼築救生堤為二牖一通于江一達于濠當水
涸時導之入濠水漲時放之于江自是水雖至隄無
湍悍泛濫之患焉十年五月詔疏木渠以渠傍地為
屯田尋詔民間侵耕者就給之毋復取慶元二年襄
陽守臣程九萬言募工修作鄧城水豐堰可防金兵
衝突之患且為農田灌溉之利三年臣僚言江陵府

牙史志卷五十一 二十五

去城十餘里有沙市鎮據水陸之衝熙寧中鄭獬作
 守始築長堤埤水緣地本沙渚當蜀江下流每遇漲
 潦奔衝沙水相蕩摧圯動輒數十丈見存民屋岌岌
 危懼乞下江陵府同駐劄副都統制司發卒修築庶
 幾遠民安堵免被墊溺從之

廣西水靈渠源即離水在桂州典安縣之北經縣郭
 而南其初乃秦史祿所鑿以下兵於南越者至漢歸
 義侯嚴出零陵離水即此渠也馬伏波南征之師饗
 道亦出於此唐寶曆初觀察使李渤立斗門以通漕
 舟宋初計使邊訢始修之嘉祐四年提刑李師中領

河渠事重闢發近縣夫千四百八作三十四日乃成
 紹興二十九年臣僚言廣西舊有靈渠抵接全州大
 江其渠近百餘里自靜江府經靈川與安兩縣昔年
 並令兩知縣蔡銜兼管靈渠遇堙塞以時疏導秩滿
 無闕例減舉員兵與以來縣道苟且不加之意吏部
 差注亦不復繫銜渠日淺澀不勝重載乞令廣西轉
 運司措置脩復俾通漕運仍俾兩邑令蔡銜兼管務
 要脩治從之

志卷第五十

宋史九十七

廣西

渠

疏濬新寫

志卷第五十一

宋史九十八

開府儀同三司桂國公李穀等上言禮制未備國有禮運事都督穀等奉勅修

禮一吉禮一

五代之衰亂甚矣其禮之儀往往多章創不能備一代之典宋太祖興兵間受周禪收攬權綱一以法度振起故弊即位之明年因太常博士聶崇義上重集三禮圖詔太子詹事尹拙集儒學之士詳定之開寶中四方漸平民稍休息乃命御史中丞劉沔史中書舍人李昉兵部員外郎知制誥盧多遜左司員外

卷九十八

禮一

享先牧仲秋祭馬社仲冬祭馬步季夏二三日祀中
雷立秋後辰日祀靈星秋分享壽星立春後亥日祠
司中司命司人司祿孟冬祭司寒其諸州奉祀則五
郊迎氣日祭岳鎮海瀆春秋二仲享先代帝王及周
六廟並如中祀州縣祭社稷奠文宣王祀風雨並如
小祀凡有大赦則令諸州祭岳瀆名山六州在境內
者及歷代帝王忠臣烈士載祀典者仍禁近祠廟咸
加祭有不越定時日者太卜署預擇一季祠祭之日
謂之畫日凡壇壝牲器玉帛饌具齋戒之制皆具通
禮後復有尚禘大小醜神之屬增祀為四十二焉

其後神宗詔改定大祀太一東以春西以秋中以夏
冬增大蜡為四東西蜡主日配月太廟月祭朔而中
祀四望南北蜡小祀以四立祭司命戶竈中雷門厲
行以藏冰出冰祭司寒及月薦新太廟歲通舊祀凡
九十二惟五享后廟焉政和中定五禮新儀以熒惑
陽德觀帝鼐坊州朝獻聖祖應天府祀大火為大祀
雷神歷代帝王寶鼎牡鼎蒼鼎岡鼎彤鼎阜鼎皐鼎
魁鼎會應廟慶成軍祭后土為中祀山林川澤之屬
州縣祭社稷祀風伯雨師雷神為小祀餘悉如故建
炎四年十一月權工部尚書韓肖胄言祖宗以來每

歲大中小祀百有餘所罔敢廢闕自車駕巡幸惟存宗廟之祭至天地諸神之祀則廢而不舉今國步尚艱天未悔禍正宜齋明恭肅通于神明而忽大事弃重禮恐非所以消弭天災導迎景貺雖小祀未可徧舉如天地五帝日月星辰社稷欲詔有司以時舉行所有器服并牲牢禮料恐國用未克難如舊制乞下太常寺相度裁定省繁就簡庶幾神不乏祀仰副陛下昭事懷柔為民求福之意尋命禮部太常裁定每歲以立春上辛祈穀孟夏夏雩祀季秋及冬至日四祀天夏至日一祀地立春上辛日祀感生帝立冬後祀

神州地祇春秋二社及臘前一日祭太社太稷免牲玉權用酒脯仍依方色奠幣以輔臣為初獻禮官為亞終獻紹興三年復八火祀配以闕伯以辰戌出納之月祀之二十七年禮部太常寺言每歲大祀三十六除天地宗廟社稷感生帝九宮貴神高禩文宣王等已行外其餘並乞寓祠齋宮自紹興以來大祀所行二十有三而已至是乃悉復之舊制郊廟祝文稱嗣皇帝諸祭稱皇帝著作局準開元禮全稱帝號真宗以兼秘書監李至請改從舊制又諸祭祀辭皆臨事撰進多違典禮乃命至增撰舊

辭八十四首為正辭錄三卷既復命知制誥李宗諤
楊億直史館陳彭年詳定之以為永式祝版當進署
者並命秘閣更書上親署訖御寶封給之凡先代帝
三祝文止稱廟號凡親行大祀則皇子弟為亞獻終
獻五代以來宰相為大禮使太常卿為禮儀使御史
中丞為儀仗使兵部尚書為鹵簿使京府尹為橋道
頭通使至是大禮使或用親王禮儀使專命翰林學
士儀仗鹵簿使亦或以他官太平興國九年始鑄五
使印太宗將封泰山以儀仗使兼判橋道頭通事大
中祥符後凡有大禮以中書樞密分為五使仍持

印景祐二年詔有司皇地祇神州舊常祭官攝事非
所以尊神自今命兩省歲九大祠宰臣攝事者叅知
政事尚書丞部學士奉祠於是叅知政事盛度享太
廟已受誓戒除知樞密院乃不奉祠又故事三歲一
親郊不郊輒代以他禮慶賞與郊同而五使皆以輔
臣不以官之高下天聖中乃以翰林學士領儀仗御
史中丞領鹵簿始用官次又每歲大祀皆遣臺省近
臣攝太尉其後或委他官大中祥符始復舊制又國
朝沿唐制以太尉掌誓戒今議太尉三公非其所任
請以吏部尚書掌誓戒詔用左僕射闕則用右僕射

刑部尚書一員莅之

熙寧四年參知政事王珪言南郊乘輿所過必勸箭然後出入此師行之法不可施於郊祀禮院亦言於是凡車駕出入門皆罷之六年以詳定所請又罷太廟及宣德朱雀南薰諸門勸契又皇帝自大次至版位內臣二人執翟羽前導號曰拂翟失禮尤甚請除之

凡郊壇值雨雪即齋宮門望祭知望拜祭日不設登歌祀官以公服行事中祀以上百給明衣

開寶元年十二月郊以燎壇稍遠不聞告燎之聲始用燿火令光明遠昭通於祀所

又太廟初獻依開元實例以玉盞玉瓚亞獻以金尊終獻以瓢尊外壇器亦如之慶曆中太常請皇帝獻天地配帝以匏爵亞獻以木爵親祠太廟酌以玉尊亞獻以金尊郊廟飲福皇帝皆以玉尊酌飲福唯用金尊亞終獻酌以銀尊至飲福尚食奉御酌以尊酒投溫器以進

凡常祀天地宗廟皆內降御封香仍製漆匱付光祿司農寺每祠祭命判寺官緘署禮料送祀所凡祈告亦內出香遂為定制嘉祐中裴煜請大祠悉降御封

香中小祠供太府香中祠減大祠之半小祠減中祠
之半東西太一宮係大祠歲太府供香非時祈請降
御封香準大祠例及皇地祇五方帝百神之宣武成
從配神位牲牢寡薄呂公著亦論廟牲未備悉如其
數元符元年左司員外郎曾取言周人以氣臭事神
近世易之以香按何佟之議以為南郊明堂用沉香
本天之質陽所宜也北郊用上和香以地於人親宜
加雜馥今令文北極天皇而下皆用濕香至於衆星
之位香不復設恐於義未盡於是每陛各設香又言
先儒以為實柴所祀者無玉禋燎所祀者無幣今太
常令式衆星皆不用幣蓋出於此然考典瑞玉人之
官皆曰圭璧以祀日月星辰則實柴所祀非無玉矣
禋燎無幣恐或未然至是遂命衆星隨其方色用幣
慶曆三年禮官余靖言祈穀祀感生帝同日其禮當
異不可皆用四圭有邸色尚赤乃定祈穀明堂蒼璧
尺二寸感生帝四圭有邸朝日日圭夕月月圭皆五
寸從祀神州無玉報社稷兩圭有邸祈不用玉明年
祀儀成比通禮多所更定云嘉祐中集賢校理江休
復言六典大祀養牲在滌三月禘享日近已踰其期
而牲牢未供乞依漢唐置廩犧局下禮院議歲大小

祀幾日數而牲盛之事儲養無素宜如休復言乃置
廩犧局設宰預養籍曰舊地種植案盛納于神倉以
待祭祀之用元豐六年詳定禮文所言本朝昊天上帝
皇地祇太祖位各設三牲非尚所貴誠之義請親
祠園丘方澤正配位皆用犢不設羊豕俎及鼎匕有
司攝事亦如之又蓋簋尊豆皆非陶器及用龍杓請
改用陶以禫為杓又請南北郊先行升煙瘞血之禮
至薦奠畢即如舊儀於壇坎燔瘞牲幣又北郊皇地
祇及神州地祇當為坎瘞今乃建壇燔燎非是請
祭地祝版牲幣並瘞於坎又祀儀惟昊天上帝皇地

祇高禩燔瘞犢首自感生帝神州地祇而下皆不
瘞牲體殊不應典禮請自今昊天上帝感生帝皆燔
牲首以報陽皇地祇神州太社太稷凡地之祭皆瘞
牲之左髀以報陰薦享太廟亦皆升首於室又言古
者祭祀用牲有豚解有體解薦腥則解為十一體今
親祠南郊正配位之俎不殊左右髀不分貴賤無所
解體解之別請郊廟薦腥解其牲兩體兩肩兩脇并
脊為七體左右髀俱用其載于俎以兩體左端兩肩
兩脇次之脊居中皆進末三為熟沈肉於湯止用右
髀髀不升俎前後肱骨離為二曰肩臂肱骨股骨

宋史九十八
禮志卷之五十一
二

去體離為二曰肫膈前脊謂之正脊次直謂之脰脊
關於脰脊謂之橫脊皆二骨膈骨最後二為短膈旁
中二為正膈最前二為代膈若升俎則肩臂膈在正
端膈膈在下端脊膈在中央其俎之序則肩臂膈正
脊脰脊代膈短膈膈凡十一體而骨體升俎進神
坐前如少牢禮皆進下其牲體各預以辛為腥俎半
為熟俎腸胃膚俎亦然又請親祠飲福酒訖依儀禮
佐食搏黍之說命太官令取黍于簋搏以授祝祝受
以豆以穀乎皇帝而無穀辭又本朝親祠南郊習儀
於壇祈明堂習儀於大慶殿皆近於瀆伏請南郊
儀於青城明堂習儀於尚書省以送神為恭又賜胙
三師三公侍中中書令門下中書侍郎尚書左右丞
知樞密同知院事禮儀儀從通判通使牛羊豕肩
臂膈各五太子三師三少侍進觀文大學士學士御
史大夫六尚書金紫銀青九祿大夫節度使資政殿
大學士觀文翰林資政端明龍圖天章寶文承旨侍
講侍讀學士左右散騎常侍尚書列卿侍郎龍圖天
章寶文直學士光祿正議通議大夫御史中丞太子
賓客詹事給事中中書舍人節度觀察留後左右諫
議龍圖天章寶文待制太中中大夫祕書殿中丞太

常宗正卿羊豕有臂臠各三人內侍省押班副都
知先祿卿監禮官博士羊豕春臠各三太祝奉禮司
尊彝郊社太廟宮闈令監牲宰供應祠事內官羊豕
臠胙三應執事藏掌樂工門幹宰手馭馬馭車人並
均給脾臠胙及腸胃膚之類

慶曆元年判太常寺呂公綽言舊禮郊廟尊彝數皆
準古而不實三酒五齊明水明酒有司相承名為看
器郊廟配位惟用祠祭酒方大中祠位二升小祠位
一升止一尊酌獻一尊飲福宜詔酒官依法制齊酒
分實之壇殿上下尊彝有司毋設空器並如唐制以
井水代明水明酒正配位酌獻飲福酒用酒二升者
各增二升從祀神位用舊升數

志卷第五十一

志卷第五十二

宋史九十九

開府儀同三司上柱國平章事兼御史大夫守司空都督中外諸軍事

勅

禮二吉禮二

南郊

南郊壇制梁及後唐郊壇皆在洛陽宋初始作壇於東都南薰門外四成十二陛三壝設燎壇於內壇之外丙地高一丈二尺設皇帝更衣大次於東壝東門之內道北南向仁宗天聖六年始築外壝周以短垣置靈星門親郊則立表於青城表三壝神宗熙寧七

年詔中書門下參定青城殿宇門名先是每郊撰進
至是始定名前門曰泰禋東偏門曰迎禧正東門曰
祥曦正西門曰景曜後三門口拱極內東側門曰寅
明西側門曰肅成殿曰端誠殿前東西門曰左右嘉
德便殿曰熙成後園門曰寶華著為定式元豐元年
二月詔內壇之外衆星位周環每二步植一栽繚以
青繩以為限域既而詳定奉祀禮文所言周宮外祀
皆有兆域後世因之稍增其制國朝郊壇率循唐舊
雖儀注具載園丘二壇每壇二十五步而有司乃以
青繩代內壇誠不足以等神位序祀事嚴內外之限

也伏請除去青繩為三壇之制從之徽宗政和三年
詔有司討論壇壝之制十月禮制局言壇舊制四成
一成二十丈再成十五丈三成十丈四成五丈成高
八尺一寸十有二陸陸十有二級三壇二十五步古
所謂地上園丘澤中方丘皆因地形之自然三者建
國或無自然之宜則於郊澤吉土以兆壇位為壇之
制當用陽數今定為壇三成一成用九丈之數廣八
十一丈再成用六九之數廣五十四丈三成用三九
之數廣二十七丈每成高三十七尺三成總二百七
十有六丈之策也為二壇壇三十六步亦乾之策也

宋史志卷五十一 禮志 郊壇

成與壇俱三參天地之數也詔行之建炎二年高宗
至揚州庶事章創築壇於州南門內江都縣之東南
詔東京所屬官吏奉祭器大樂儀仗法物赴行在所
紹興十三年太常寺言國朝圓壇在國之東南壇側
建青城嘉會以備郊宿今宜於臨安府行宮東南備
建於是遂詔臨安府及殿前司備建圓壇第一成縱
廣七丈第二成縱廣一十二丈第三成縱廣一十七
丈第四成縱廣二十二丈一十二陛每陛七十二級
每成一十二級三壇第一壇去壇二十五步中壇去
內壇外壇去中壇各半之燎壇方一丈高一丈二尺
開上南出戶方六尺三出陛在壇南二十步內地其
青城及望祭殿與行事陪祠官宿齋幕次並令絞縛
更不備蓋先是張杓為京尹議築齋宮可一勞永逸
宇文价曰陛下方經略河南今築青城是無中原也
遂罷後

神位元豐元年十一月詳定郊廟奉祀禮文所言按
東漢壇位天神從祀者至千五百一十四故外設重
營以為等限日月在中營內南道而北斗在北道之
西至於五星中宮宿之屬則其位皆中營二十八宿
外宮星之屬則其位皆外營然則為重營者所以等

神位也唐因隋制設為三壇天神列位不出內壇而
御仁特設於壇下之東南若夫公卿分獻文武從祀
與夫樂架饌幔則皆在中壇之內而大次之設乃在
外壇然則為三壇者所以序祀事也景德三年函薄
使三欽若言漢以五帝為天神之位今在第一龕天
皇大帝在第二龕與六甲岳瀆之類接席帝座天市
之尊今與二十八宿積於騰蛇杵曰之類同在第三
龕卑主尊臣其未便也若以北極帝坐本非天帝蓋
是天帝所居則北極在第二帝坐在第三亦高下未
等又太微之次少左右執法子星之次少孫星望今

司天監參驗人詔禮儀使太常禮院司天監檢定之
禮儀使趙安仁言按開寶通禮元氣廣大則稱昊天
據遠視之蒼然則稱若天人之所尊莫過於帝託之
於天故稱上帝天皇大帝即北辰耀魄實也自是星
中之尊易曰日月麗乎天百穀草木麗乎土又曰在
天成象在地歲形蓋明象非天草木非地是則天
以蒼昊為體不入星辰之列又如紀錄壇第二等祀
天皇大帝北斗天一大一紫微五帝坐差在行位前
餘內官諸位及五星十二辰河漢都四十九坐齊列
俱在十二陛之間唐建中開司天冬官正郭獻之奏

卷之九十九
司天監參驗人詔禮儀使太常禮院司天監檢定之

天皇北極天一太一準天寶蓋益合升第一等貞元
二年親郊以太常議詔復從開元禮仍為定制郊祀
錄又云壇第三等有中宮天市垣帝坐等十七坐並
在前開元禮義羅云帝方五坐一在紫微宮一在大
角一在太微宮一在心一在天市垣即帝坐者非直
指天帝也又得判司天監史序狀天皇大帝一星在
紫微宮陳中其神曰耀魄寶即天皇是星五帝乃天
帝也北極五星在紫微垣內居中一星曰北辰第一
主月為太子第二主日為帝王第三為庶子第四為
嫡子第五為天子之福蓋北辰所主非一又非帝坐
之比太微垣十星有左一右執法上將次將之名不可
備陳故總名太微垣星經舊載孫星而壇圖止有子
星辨其尊卑不可同位竊惟壇圖舊制悉有明據天
神定位難以躋升望依生經悉以舊禮為定欵若復
言舊文天文志並云北極北辰最尊者又句陳口中
一星曰天皇大帝鄭玄注周禮謂禮天者冬至祭天
皇於北極也後魏孝文帝禮六宗亦升天皇三帝上按
晉天文志帝坐光而潤則天子言威令行既名帝坐
則為天子所占列于下位未見其可又安仁議以子
孫二星不可同位陛下方洽高禩之慶以廣維城之

卷之九十九
一
道
維
新
學

基苟因前代闕文便為得禮官志三朝考典尤未適
中詔天皇北極特升第一龕口設孫星子子星位次
帝坐如故欽若又言帝坐止三紫微太微者已列第
二等唯天市一坐在第三等按晉志六角及心中星
但云天王坐實與帝坐不類詔特升第二龕舊郊丘
神位板皆有司題署命欽若改造之至是欽若奉板
便殿壇上四位塗以朱漆金字餘皆黑漆第一等金
字第二等黃字第三等以降朱字悉貯漆匣覆以黃
縑帊帝降階觀之即付有司又以新定增圖五帝五
岳中鎮河漢合在第三等四年制以太常禮院孫奭言

準禮冬至祀圜丘有司攝事以天神六百九十位從
祀今惟有五方上帝及五人神十七位天皇大帝以
下並不設位且太昊句芒惟孟夏雩祀季秋大享及
之今乃祀於冬至禮未協宜翰林學士晁迥等言按
開寶通禮圜丘有司攝事祀昊天配帝五方帝日月
五星中官外官與星總六百八十七位雩祀大享昊
天配帝五天帝五人神五官總十七位方丘祭皇地
祫配帝神州岳鎮海濱七十一位今司天監所設圜
丘雩祀明堂方丘並七十位即是方丘有岳瀆從祀
圜丘無星辰而及以人帝從祀望如舊禮以通禮及

卷之九十九
禮記

神位為定其有增蓋者如後教從之政和三年議禮局上五禮新儀皇帝祀昊天上帝太史設神位版昊天上帝位于壇上北方南向席以臺結太祖位于壇上東方南向席以蒲越天皇大帝五帝大明夜明北極九位于第一龕北斗太一帝坐五帝內坐五星十二辰河漢等內官神位五十有四于第二龕二十八宿等中官神位百五十有九于第三龕外官神位一百有六于內壇之內衆星三百有六十于內壇之外第一龕席以臺結餘以莞席皆內向配位太祖乾德九年始有事於南郊自五代以來喪亂相繼典章制度多所散逸至是詔有司講求遺逸遵行典故以副寅恭之意是歲十一月十六日合祭天地于圜丘初有司議配享請以禧祖升配張昭獻議曰隋唐以前雖追立四廟或六七廟而無偏加帝號之文梁陳南郊祀天皇帝配以皇考北齊國丘祀昊天以神武升配隋祀昊天於圜丘以皇考配唐貞觀初以高祖配圜丘梁太祖郊天以皇考烈祖配恭惟宣祖皇帝積累勲伐肇基三業伏請奉以配享從之九年正月詔以四月辛酉京有事於南郊自國初以來南郊四祭及感生帝皇地祇神州凡七祭並以四祖迭配太祖親

郊者四並以宣祖配太宗即位其先祭但以宣祖太
祖更配是歲親享天地始奉太祖升備雍熙元年冬
至親郊從禮儀使扈蒙之議復以宣祖配四年正月
禮儀使蘇易簡言親郊園丘以宣祖配此則符聖人
大孝之道成嚴父配天之儀太祖皇帝光啓丕圖恭
臨大寶以聖授聖傳於無窮按唐永徽中以高祖太
宗同配上帝欲望將來親祀郊丘奉宣祖太祖同配
其常祀祈穀神州明堂以宣祖宗配園丘北郊雩祀
以太祖宗配奏可真宗至道三年十一月有司言冬
至園丘益夏雩祀夏至方丘請奉太宗配上辛祈穀
李秋明堂奉太祖配上辛祀感生帝孟冬祭神州地
祇奉宣祖配其親郊奉太祖太宗並配詔可乾興元
年真宗崩詔禮官定郊祀配帝乃請祈穀及祭神
州地祇以太祖配雩祀及昊天上帝及皇地祇以太
宗配感生帝以宣祖配明堂以真宗配親祀郊丘以
太祖太宗配奏可景德二年郊詔以太祖太宗真宗
三廟萬世不遷南郊以太祖定配二宗迭配親祀皆
侑常祀園丘皇地祇配以太祖祈穀雩祀神州配以
太宗感生帝明堂以宣祖真宗配如舊慶曆元年判
太常寺呂公綽言歷代郊祀配位無側向真宗示輔

宋史九十九
禮志卷之五十二
郊祀

臣封禪圖曰嘗見郊祀昊天上帝不以正坐蓋皇地祇次之今備登封上帝宜當予位太祖太宗配位宜比郊祀而斜置之其後有司不諭先帝以告成報功酌宜從變之意每郊儀箴既引祥符側重之文又載西向北上之禮臨時擇一未嘗考定乃詔南郊祖宗之配並以東方西向為定皇祐五年郊詔自今園丘三聖並侑嘉祐六年諫官楊敞論水災繇郊廟未順禮院亦言對越天地神無二主唐始用三祖同配後遂罷之皇祐初詔三聖並侑後復迭配未幾復並侑以為定制雖出孝思然頗違經典當時有司失於講求下兩制議翰林學士王珪等曰推尊以享帝義之至也然尊尊不可以瀆故郊無二主今二后並侑欲以致孝也而適所以瀆乎享帝非無以寧神也請如禮官議七年正月詔南郊以太祖定配高宗建炎二年車駕至揚州築壇於江都縣之東南是歲冬至祀昊天上帝以太祖配度宗咸淳二年府舉郊祀時復議以高宗參配吏部侍郎兼中書門下省兼正洪熹等議以為物無二本事無二初舜之郊嘗高之郊契周郊后稷皆所以推原其始也禮者所以別尊卑視儀則遠而尊者配於郊近而親者配於明堂明有等

也。三等謂宜如紹興故事奉太宗配將來明堂遵用
先皇帝壽典以高宗參侑庶於報本之禮奉先之孝
為兩盡其至詔恭依

儀注乾德元年八月禮儀使陶穀言饗廟郊天兩日
行禮從祀官前七日皆合於尚書省受誓戒自來一
日之內受兩處誓戒有虧宸索今擬十一月十六日
行郊禮望依禮文於八日先受從享太廟誓戒九日
別受郊天誓戒其日請故朝參從之自後百官受誓
戒於朝堂宗室更於太廟祭之日均用丑時秋夏以
二刻春冬以七刻前二日遣官奏告配帝之室儀鸞

司設大次小次及文武侍臣蕃客之次太常設樂位
神位版位等事前一日司尊彝帥其屬以法陳祭器
于堂東僕射禮部尚書視滌濯告潔禮部尚書侍郎
省牲光祿卿奉牲告充告備禮部尚書視鼎鑊禮部
侍郎視腥熟之節祭之日光祿卿率其屬取盞豆簋
簋實之及薦腥禮部尚書帥其屬薦盞豆重盞豆部
兵部工部尚書薦三牲之腥熟俎禮畢各徹而有司
受之以出脯後郊社令帥其屬掃除御史按視之奏
中嚴外辨以禮部侍郎請解嚴以禮部郎中替者設
亞於獻位於小次之南宗室位於其後設公卿位於

臣終獻之南分獻官位於公卿之後執事者又在其後俱重行西向北上其致福也太牢以牛左肩胛膾折九箇少牢以羊左肩七箇植豕以左肩五箇有司攝享進胙皆如禮太尉展視以授使者再拜稽首既享大宴號曰飲福自宰臣而下至應執事及樂工馭車馬人等差均給有差以為定式是歲十一月日至皇帝服袞冕執圭合祭天地于園丘還御明德門樓肆赦仁宗天聖二年詔加其宗謚上謂輔臣曰郊祀重事朕欲就禁中習儀其令禮官草具以聞先郊三日奉謚冊寶于太廟次日赴馬亭玉清昭應景靈宮宿

太廟既畢赴青城至六次就更衣壇改服袞冕行事五年于郊後擇日恭謝六禮使王曾請節廟樂帝曰三年一享不敢憚勞也三獻終增禮生七人各引本室太祝升殿徹豆三日又齋長春殿謝三清昭應宮禮畢賀皇太后比籍田勞酒儀略如元會其恭謝云臣某虔遵舊典郊祀禮成中外協心不勝懽抃宣答曰皇帝德備孝恭禮成嚴配萬國稱頌懽豫增深帝再拜還內樞密使以下稱賀閣門使宣答樞密副使亦殿侍立百官稱賀酒三行還內殿受命婦賀司賓自殿側幕次引內命婦於殿庭北向立尚儀奏請皇太

后即御坐司賓贊再拜引班首升自西階禮封號姜
某氏等言郊祀再舉福祚咸均凡在照臨不勝忻抃
降再拜尚宮承旨降自東階稱皇太后聖旨又再拜
司賓宣答曰已成鉅禮歡豫良深皆再拜次外命婦
賀如內命婦儀退皆赴別殿賀皇帝惟不致詞不宣
答神宗元豐六年十一月二日帝將親郊奉仁宗英
宗徽號用寶于太廟是日晚齋于大慶殿三日薦享
于景靈宮齋于太廟四日朝享七室齋于南部之青
城五日冬至祀昊天上帝于園丘以太祖配是日帝
服鞞袍乘輦至大次有司請行禮服大裘被衾元
出至壇中壝門外殿中監進太圭帝執以入中架樂作
至午階下版位西向立樂止禮儀使贊曰有司謹具
請行事宮架奏景安之樂文舞作六成止帝再拜詣
壘洗宮架樂作至洗南北向樂止帝揖主饗祝訖樂
作至壇下樂止升午階登歌樂作至壇上樂止殿中
監進鎮圭嘉安樂作請上帝神坐前北向跪奠鎮圭
於練藉執大圭俛伏興揖主饗三上香奠三幣執圭
俛伏興再拜內侍舉鎮圭授殿中監樂止廣安樂作
詣太祖神坐前東向奠三幣如上帝儀登歌樂作帝
降壇樂止宮架樂作還位西向立樂止禮部尚書戶

部尚書以下奉饌俎宮架豐安樂作奉真訖樂止再
詣壘洗帝搢大圭盥悅洗爵拭爵訖執大圭宮架樂
作至壇下樂止升自午階登歌樂作至壇上樂止登
歌禮安樂作詣上帝神坐前搢圭跪執爵祭酒三奠
訖執圭俛伏興樂止太祝讀冊帝再拜訖樂作次詣
太祖神坐前如前儀登歌樂作帝降自午階樂止宮
架樂作還位西向立樂止文舞武舞進宮架正安
之樂作樂止亞獻盥悅訖正安樂作禮畢樂止終獻
行禮並如上儀獻畢宮架樂作帝升自午階樂止登
歌樂作至飲福位樂止禮安樂作帝再拜得三爵受
爵祭酒三啐酒奠爵受俎奠豆又搢黍豆再受爵飲
福訖奠爵執圭俛伏興再拜樂作帝降還位如前儀
禮部戶部尚書徹俎豆禮直官曰賜胙行事陪祀官
再拜宮架宴安樂作一成止宮架樂作帝詣燎位
南向立樂止禮直官曰可燎俟火燎半樂禮儀使跪
奏禮畢宮架樂仰帝出中饋門殿中監受大圭歸大
次樂止有司奏解嚴帝乘輿還青城百官稱賀於端
誠殿有司轉仗衛奏中嚴外辦帝服通天冠絳紗袍
乘輿以出至玉輅所侍中跪詰除輿升輅帝升輅門
下侍郎奏請進行又奏請少駐宣侍臣乘馬將至宣

禮記卷之九十九 卷之九十九

德門奏采齋一曲入門樂止待中請降輅赴幄次有
司奏解嚴帝常服乘輿御宣內明肆赦羣臣稱賀如
常儀初淳化三年將以冬至郊前十日皇帝許王堯
有司言王堯在未受誓戒之前準禮天地社稷之祀
不廢詔下尚書審議吏部以王堯等奏以許王堯
謝去郊禮裁十日又詔輟下一日以後五日朝祭且
至尊成服百僚皆營八尉右司又以二十三日受
誓戒按令式受誓戒後不得弔喪問疾今若皇帝既
輟朝而未成服則全爽也文百僚既受誓戒而入奉慰
又違令式况許王地居藩戚望著親貴於昆仲為大
宗於朝廷為冢嗣遽茲死逝朝野同哀伏想帝王情之
勝追念當愁慘之際行對越之儀臣等實慮上帝之
弗歆下民之斯惑况祭天之禮歲有四焉載於禮經
非有差降請以來年正月上辛合祭天地從之神宗
之嗣位也英宗之喪未除是歲當郊帝以為疑以問
講讀官王珪司馬光王安石皆對以不當廢珪又謂
喪三年不祭惟天地社稷為越紼而行事傳謂不敢
以卑廢尊也景德二年真宗居明德太后之喪即易
月而服除明年遂享太廟而合祀天地於園丘請冬
至行郊廟之禮其服冕車輅儀物音樂緣神事者皆

宋史九十九

卷之五十五

不可廢詔用景德故事惟郊廟不景靈宮禮神用樂
自薄鼓吹及樓前宮架諸軍音然皆備而不作警場
止鳴金鉦鼓角仍罷諸軍呈閱騎隊故事齋宿必御
樓警嚴幸後苑觀花作水戲至是悉罷之有司言故
事嘗謁謝於祖宗神御殿獻享日吉禮以禮官攝詔
遣輔臣仍罷詣佛寺是後國有故皆遣輔臣高宗紹
興十二年臣僚言自南巡以來三歲之祀獨於明堂
而郊天之禮未舉來歲乞行大禮詔建園壇於臨安
府行宮東城之外自是凡六郊焉孝宗隆興二年詔
司朕恭覽國史太祖乾德詔書有云務從省約無至

勞煩仰見事天之誠愛民之仁所以垂萬世之統者
在是今歲郊見可令有司除禮物軍賞其餘並從省
約初降詔以十一月行事以冬至適在晦日以至道
典故改用獻歲上辛遂改來年元為乾道乃以正月
一日有事南郊禮成進肝于德壽宮以牛腥體肩三
臂上臠二導駕官自端誠殿簪花從駕至德壽宮上
壽飲福稱賀陳設儀注並同上壽禮皇帝致詞曰皇帝
臣某言享帝合宮受天純嘏臣某與百僚不勝大慶
謹上千萬歲壽自後郊祀明堂進胙飲福並如上儀
光宗紹熙二年十一月郊以值雨行禮于望祭殿帝

遂感疾理宗四十一年一郊而已度宗咸淳二年權
工部尚書趙汝暨等奏今歲大禮正在先帝大祥之
後區等竊惟帝王受命郊見天地不可緩也古者有
改元即郊不用前郊三年為計况今適在當郊之歲
既踰大祥之期園丘之祀豈容不舉於是降禮以十
一月十七日款謁南郊適太史院言十六日太陰交
蝕遂改來年正月一日南郊行禮太常寺言皇帝既
已從吉請依儀用樂其十二月二十九日朝獻景靈
宮三十日朝享太廟尚在禪制之內所有迎神奠幣
酌獻送神作樂外其盥洗升降行步等樂備而不作

志卷第五十一

志卷第五十二

宋史一百

開儀司上柱國錄事少監兼太常寺卿兼禮部侍郎兼翰林院學士兼中書侍郎兼知樞密院事兼判太常寺

初修

禮三 言禮三

北郊 五方帝 感生帝

北郊宋初方丘在宮城之北十四里以夏至祭皇地祇別為壇於北郊以孟冬祭神州地祇建隆以後更奉四祖崇配二壇太平興國以後但以宣祖六祖更配宣宗乃以仁宗配方丘宣祖配神州地祇皇祐初禮官言皇地祇壇各再成面廣四丈九尺東西四丈

六尺上成高四尺五寸下成高五尺方五丈三尺陸
廣三尺五寸半既不應典禮請如唐制增廣之五年
諸壇皆改嘉祐配位七十一在羊豕各五慶曆用犢
羊豕各一既而諫官司馬光奏大行請謚于南郊而
皇地祇止於望告失尊卑之序下禮院定非次祭告
皇地祇祇請差官詣北郊行事其神州之壇方二丈一
尺皇地祇增高三尺廣四十八步內壇四面以青繩代
之乃遣內官降香有司攝事如儀神宗元豐元年二
月郊廟奉祀禮文所言古者祀天於地上之圜立在
國之南祭地于澤中之方丘在國之北其牲幣禮樂

亦皆不同所以順陰陽因高下而事之以其類

漢以來乃有夫婦共牢合祭天地之說殆非所謂
神以類之意本朝親祀上帝即設皇地祇位藉之典
禮有所未合遂詔詳定更改以聞於是陳襄王存李
清臣張璪黃履陸佃何洵直講先儒議或以營列之
歲冬夏至日分祭南北郊各一日而祀編或於園丘
之旁別營方丘而望祭或以夏至盛暑三寸不可親
祭改用十月或欲親郊園立之歲夏三日遣三公攝
事於方丘議久未決三年翰林學士張璪言先王順
陰陽之義以冬至祀天夏至祀地與高卑不可易之

理議者乃欲改用他月無所據也
祀之歲於夏至之日盛饗賓
未能皆宮於禮庶幾先工之實意
請如瑛議
爵增配帝壇及捧俎分獻官廣增
上之既而會肇言今冬至若罷合祭而夏至又
司攝事則不復有親祭地祇之時
若有隆殺請遇親祀南郊之歲以夏至
北郊以存事地之義四年四月乃詔親祀北郊
南郊之儀有故不行即以上公攝事六年禮部
事上親祀儀並如南郊其攝事唯改舞名及不備官
奠饗豆樂架玉幣之數盡如親祠是歲十一月甲辰
冬至祀昊天上帝以太祖配始罷合祭不設皇地祇
位若宗初立未遑親祀有司攝事如元世豆儀元祐五
年夏至祭皇地祇命尚書右丞許將攝事將言王者
父天母地三歲冬至天子親祠編享宗廟祀天園丘
而夏至方澤之祭乃止遣上公則皇地祇遂永不
親祠之典與大闕禮也望博詔儒臣講求典故明正
禮典為萬世法禮部尚書趙彥若請依元豐所定郊
祀之歲親祀方丘及攝事已合禮之正更不須聚議

禮部
禮部
禮部

禮部郎中崔公度請用陳薦議仍合祭天地從祀百
神復詔尚書侍郎兩省及侍從臺諫禮官集議於是
翰林學士顧臨等八人請合祭如故事遂將親祠
北郊則合祭可罷宗廟一祖六宗皆合祭天地莫不
合祭者惟元豐六年一郊爾云所易而就所葬虛地
祇之大祭失今不定後必臨之吏部侍郎范純禮等
二十二人皆主北郊之議中書舍人孔武仲又請以
孟冬純陰之月詣北郊親祠如神州地祇之祭彭汝
礪曾肇復上疏論合祭之非文多不載九月三省上
顧臨等議太皇太后曰宜依仁宗皇帝故事臣大防
言諸儒獻議欲南郊不設皇地祇位於祖宗之制未
觀其可范百祿以園丘無祭地之禮記曰有其廢之
莫可舉也先帝所廢稽古據經未可輕改大防又言
先帝因禮文所建議遂令諸儒定北郊祀地之禮然
未經親行今皇帝臨御之始當親見天地而獨不設
地祇位恐亦未安況祖宗以思需四方應書將士非
三歲一行則國力有限今日宜為勉行禮制俟北郊
議定及太廟享禮行之未晚太皇太后曰大防之言
為是而蘇頌鄭雍皆以古者人君嗣位之初必郊見
天地今皇帝初郊而不祀地祇恐未合古乃下詔曰國

東郊廟特祀祖宗以來合嘗禘享惟三歲一親郊則
先享清廟冬至合祭天地于圓丘元豐間有司援周
制以合祭不應古義先帝乃詔定親祀北郊之儀未
之行是歲郊祀不設皇地祇位而宗廟之享率如
舊制朕方備郊見天地之始其冬至日南郊宜依熙
寧十年故事設皇地祇位以嚴並况之儀殿後躬行
方澤之祀則備元豐六年五月之制俟郊禮畢集官
詳議典禮以聞十一月冬至親祠南郊遂合祭天地
而詔罷飲福宴八年禮部尚書蘇軾復陳合祭六議
令禮官集議以聞已而下詔依元祐七年故事合祭

天地于南郊仍罷集議紹聖元年以右正言張商英
言先帝制謹定禮文所謂合祭非古據經而正之元
祐之臣乃復行合祭請再下禮官議御史中丞黃履
謂南郊合祭因王莽諂事元后遂躋地位同席共牢
迨先帝親郊大臣以宣仁同政復用莽意合祀瀆亂
典禮帝以詢輔臣章惇曰北郊止可謂之社黃履曰
郊者交於神明之義所以天地皆稱郊社者土之神
爾豈有祭大祇亦可謂之社乎乃以履奏送禮部太
常寺權禮部侍郎盛陶太常丞三誼等言宜用先帝
北郊儀泣以時躬行罷合祭禮已而三省言合祭既

非禮典但盛夏祭地祇必難親行詔令兩省臺諫禮
官同議可親祀北郊然後罷合祭之禮曾布錢勰范
純禮韓宗師王古并亮采常安民李琮虞策劉定傳
楫黃裳豐稷葉祖洽等言互有是否蔡京林希蔡卞
黃履吳安持晁端彦翟思鄭知章劉拯黃慶基董敦
逸等請罷合祭詔從之然北郊親祀終帝之世未克
舉云建中靖國元年命禮部太常寺詳定北郊儀制
殿中侍御史彭汝霖又請改合祭之禮韓忠彥以為
不可曾布力主北郊之說帝亦然之遂罷合祭政和
三年詔禮制局議方壇制度是歲新壇成初元豐三

改北郊園壇為方丘六年命禮部太常定北郊
一制哲宗紹聖三年權尚書侍郎黃裳等言南郊青
城至壇所五百一十八步自瑞聖園至皇地祇壇之
東壇五百五十六步相去不遠其壇係國初所建神
靈顯享已久元豐間有司請地祇神州並為方壇壇
之外為坎詔止改園壇為方請下有司比類南郊增
飾制度除治四面稍令低下以應澤中之制詔禮部
再為詳定指畫興築至是禮制局言方壇舊制三成
第一成高三尺第二成第三成皆高二尺五寸上廣
八丈下廣十有六丈方壇既則象於乾則方壇當

致法於坤今議方壇定為再成一成廣三十六丈再
成廣二十四丈每成宗十有八尺積三十六丈其廣
與崇皆得六六之數以坤用六故也為四陛陞為級
一百四十有四所謂坤之策百四十有四者也為再
壇壇二十有四取坤之策二十有四也成與壇俱
再則兩地之義也齋宮大內門曰廣禮言合偏門曰東
秩西偏門曰西平正東門曰含光正西門曰成亨正
北門曰至順南內大殿門曰厚德東曰左景華西曰
右景華正殿曰厚德便殿曰受福曰坤珍曰道光亭
曰象休後又增四角樓為定式其神位崇寧初神

員外郎陳騫言五行於四時有帝以為之主必有神
以為之佐今五行之帝既從享於南郊第一成則五
行之神亦當列於北郊第一成天莫尊於上帝而五
帝次之地莫尊於大祇而嶽帝次之今尚與四鎮海
瀆並列請升之於第一成至是議禮局上新儀皇地
祇位於壇上北方南向席以臺結太祖皇帝位於壇
上東方西向席以蒲越木神曰芒東嶽於壇第一龕
東鎮海瀆於第二龕東山林川澤於壇下東丘陵墳
衍原隰於內壇之內皆在卯階之北以南為神州
地祇火神祝融南嶽於壇第一龕南鎮海瀆於第二

龕南山於川澤於壇下南丘陵墳衍原隰於內壇之內皆在午階之東以西為上土神后土中於壇第一龕中山林川澤於壇下中丘陵墳衍原隰於內壇之內皆在午階之西以西為上金神蓐收西嶽於壇第一龕西鎮海濱於第二龕崑崙西山林川澤於壇下西丘陵墳衍原隰於內壇之內皆在酉階之南以北為上水神玄冥北嶽於壇第一龕北鎮海濱於第二龕北山林川澤於壇下北丘陵墳衍原隰於內壇之內皆在子階之西以東為上神州地祇席以橐結餘以蔭席皆內向其餘並如元豐儀

壇壇之制其位板之制王帝位板長三尺取參天之數厚九寸取乾无用力之數廣尺二寸取天之備數書徽號以蒼色取蒼天之義皇地祇位板長三尺取兩地之數厚六寸取坤元用六之數廣一尺取地之成數書徽號以黃色取黃宗之義皆以金飾配位板各如天地之制又言大禮格皇地祇至用黃宗神州地祇五嶽以兩圭有邸今請二者並施於皇地祇求神以黃琮薦獻以兩圭有邸神州惟用圭邸餘不用至琮之制當用坤數宜廣六寸為八方而不刻兩圭之長宜共五寸五宿一邸色與琮同性幣如之又言常

祭地祇配位各用米鑑一今親祀歲暑請增正配及
從祀位米鑑四十一並從之四年五月夏至親祭地
于方澤以皇弟燕王俱為亞獻越王德為終獻皇帝
散齋七日于別殿致齋七日于內殿一日於齋宮前
一日告配太祖室其有司陳設及皇帝行事並如郊
祀之儀是後七年至宣和二年五年親祀者凡四高
宗紹興初惟用酒脯鹿麋行一獻禮二年太常少卿
程瑀言皇地祇當一依祀天儀式詔從之又言國朝
祀皇地祇設位於壇之北方南向政和四年設於南方
北向今北面望祭北向為難且於經典無據請仍南
向溥熙中朱熹為先九朝南北郊之辨曰禮郊特牲而
社稷太牢書周牲于郊牛二及社于新邑此明驗也
本朝初分南北郊後復合而為一周禮亦只說祀昊
天上帝不說祀后土故先儒言無北郊祭社即是祭
地古者天地未分合祭日月山川百神亦無一時合
祭共享之禮古之時禮數簡而儀從省必且天子躬
親行事豈有祭天郊將上下百神重沓累積併作一
祭耶且郊壇陞設兩邊上下皆是神位中間恐不可
行或問郊祀后稷以配天宗祀文王以配上帝帝即
是天天即是帝郊方祭何也曰為壇而祭故謂之天

宋史一百

卷之三十三

禮志

祭於屋下而以神祇祭之故謂之帝

祈穀寧祀宗之祀天者凡四孟春祈穀孟夏大雩

於園丘或別立壇孟秋大嘗明堂惟冬孟之郊則三

歲一舉合祭天地焉開寧中太祖幸西京以四月有

事南郊躬行大雩之禮薄化至道太宗亦以正月躬

行祈穀之祀悉如園丘之禮景德三年龍圖閣待制

陳彭年言伏觀畫日永年正月三日立辛祈穀至十

日始立春按月令正月元日注為祈穀郊祀昊天上帝

帝春秋傳曰啓蟄而郊郊而後耕蓋春氣初至農事

方興郊祀昊天以祈嘉穀當在是寅之月迎春之後

自晉泰始二年始用上辛不擇立春之先後齊永明

元年立春於南郊議欲遷日王儉曰宋景平元年元嘉

六年並立春前郊遂不遷日吳探之云應在立春前

然則左氏所記乃三代齊章王儉所云乃後世變禮

宋年正月十日立春三日祈穀斯則宋王儉之末議

違左氏之明文豈以立春後立辛行祈穀禮因詔有

司詳定諸祠祭祀有司言今年四月五日雩祀上帝

十三日立夏祀亦帝按月令立夏之日天子迎夏于

南郊注云為祀亦帝於南郊又云是月也大雩注云

春秋傳曰龍見而雩龍星謂角亢也立夏後昏見於

南郊

東方按五禮精義云自周以來歲星差度今之龍見或在五月以祈甘雨於時已晚但四月上旬下日今則惟用改朔不待得龍所祭於立夏之前恐違舊禮之意苟或龍見於仲夏等祀於季春相去遠關於禮未周欲請並於立夏後卜日如立夏在三月則待改朔天禧元年十二月禮儀院言准書日來年正月十七日祈穀前一日奏告太祖室緣歲以正月十五日朝拜玉清昭應宮景德四年以前祈穀止用上辛其後用上春後辛日三當時未有朝拜宮觀禮王儉云近代朔例不以立春為嫌又宋武朝有云

魏代郊天值雨更用後辛或正月用上辛亦有相妨並許互用在於禮典固亦無嫌初祈穀大雩皆親祀上帝由熙寧迄靖康惟有司攝事而已元祐中禮官言慶曆大雩宗祀之儀皆用犢羊豕各一唯祈穀均祀昊天上帝止用犢一請依寧祀大雩明堂牲牢儀用犢羊豕各一四年十月詳定郊廟祭祀禮文所言近詔宗祀明堂以配上帝其餘從祀天神悉罷公祈穀大雩猶循舊制皆天神從祀恐與詔旨相戾請孟春祈穀孟夏大雩惟祀上帝以太宗皇帝宗祧從祀天神悉罷又請改築雩壇於國南門以嚴祀事並從之

五年七月禮部言零壇當立於園丘之左已地其高一丈廣輪四之周十二丈四出陛為三壇各二十五步周垣四門一如郊壇之制從之六禮四年二月禮局議以立春後上辛祈穀詔以今歲孟春上辛在丑次辛在亥遇丑不祈而祈於亥非禮也乃不臬行政和祈穀儀前期降御札以來年正月上辛祈穀祀上帝前祀十日太宰讀誓於朝堂刑部尚書讀誓於太廟齋三日前祀一日服通天冠絳紗袍乘玉輅詣青城祀日自齋殿服通天冠絳紗袍乘輿至大次服衮冕執圭入正門宮架儀安之樂作禮儀使奏請行事宮架作景安之樂帝臨降康之舞六成止太常升烟禮儀使奏請再拜盥洗升壇上登歌嘉安之樂作皇帝指大圭執鎮圭詣上帝神位前北向奠鎮圭於纁藉執大圭俛伏興又奏請指大圭跪受玉幣奠訖詣太宗神位前東向奠幣如上儀登歌作仁安之樂皇帝降階有司進熟禮儀使奏請執大圭升壇登歌讀安之樂作皇帝詣上帝神位前酌獻執爵祭酒讀冊文訖奏請皇帝再拜詣太宗神位前酌獻並如上儀登歌作紹安之樂皇帝降階入小次文舞退武舞進宮

祭容安之樂作亞獻酌獻宮架作隆安之樂神保錫
奏之舞終獻如之禮儀使奏請皇帝詣飲福位宮架
稽安之樂作皇帝受爵又請再拜有司徹俎登歌成
安之樂作送神宮架景安之樂作皇帝詣望燎位禮
畢還大次雩祀上帝儀亦如之惟太宗神位奠幣作
獻安之樂酌獻作感安之樂南渡後以四祀二在南
郊園壇二在城西思照院齋宮紹興十四年始具樂
舞用政和儀增遷豆之數乾道五年太常少卿林栗
乞四祭並即園壇禮部侍郎鄭聞謂明堂當從屋祭
不當在壇有司攝事當於望祭殿行禮後之禮熙十

六年光宗受禪始奉高宗配焉

五方帝宋因前代之制冬至祀昊天上帝于園丘以
五方帝日月五星以下諸神祀又以四郊迎氣及
土王日等祀五方帝以五人高配五官三辰七宿從
祀各建壇于國門之外青帝之壇其崇七尺方六步
四尺赤帝之壇其崇六尺方五步六步三辰南北六步
二尺黃帝之壇其崇四尺方七步白帝之壇其崇七
尺方七步黑帝之壇其崇五尺方三寸七尺天聖中
詔太常葺四郊官少府監遺音齋祭服就給祠官先
祿進胙監祭封題慶曆用三各二正位大尊者尊

各二不用犧尊增山罍為二壇上蓋蓋壇各增為二
皇祐定增如唐郊祀錄各廣四丈其崇用五行八七
五九六為尺數嘉祐加羊豕各二元祐六年知開封
府范百祿言每歲迎氣於四郊祀五帝配以五神國
之大祠也古者天子皆親帥三公九卿諸侯大夫以
虔恭重事而導四時之和氣而今更所差三獻皆常
參官其餘執事贊相之人皆以品卑下不得視中祠
行事者之例請下禮部與太常議宜以公卿攝事從
之景德中南郊園簿使王欽之言五方帝位板如靈
威仰赤熛怒含樞紐白招拒下光紀怒是五帝之名

禮官亦避禮官言開寶通禮義象系者皆是帝號漢
書注自有名即倉帝靈符赤白文祖白帝顯紀黑帝
玄矩黃帝神斗是也既為美稱不煩回造嘉祐元年
以集賢校理丁諷言按春秋文耀勾為五帝之名始
下太常去之其祀儀皇帝服袞冕祀黑帝則服裘被
袞配位登歌作享受之樂餘並如祈穀禮立春祀青
帝以帝太昊氏配勾芒氏歲星三辰七宿從祀位勾芒
下卯階之南歲星析木大火壽星位壇下子階之西東
西上角亢氏房心尾箕宿位子壇下子階之西東上
立夏祀赤帝以帝神農氏配祝融氏熒惑三辰七宿
從祀祝融位壇下卯階之南熒惑鶉首鶉火鶉尾位
子階之東西上卯階之南熒惑鶉首鶉火鶉尾位
子階之東西上卯階之南熒惑鶉首鶉火鶉尾位

子階之西東上季夏祀黃帝以黃帝氏配后土鎮星從祀后

星位壇于卯階之南立秋祀白帝以帝少昊氏配

收太白三辰七宿從祀人梁降婁實沈位壇下于階

之東西上奎婁胃昂畢觜立冬祀黑帝以帝高陽氏

配玄冥辰星三辰七宿從祀辰星詔興仍舊制祀五帝于

子階之東西上斗牛女虛危紹興仍舊制祀五帝于

室壁宿位于階之西東上

感生帝即五帝之一也帝王之興必感其一其齊隋

唐皆祀之而隋唐以祖考升配宋因其制乾德元年

太常博士王鼎奏言五帝以火德上象區統請奉亦

帝為感生帝每歲正月別壇而祭以符火德事丁尚

書省集議請如崇義奏乃酌隋制為壇于南郊高七

尺廣四丈日用上辛配以宣祖牲用騂犢二玉用四

圭有邸幣如方色明年正月有司言上辛祀昊天上

帝五方帝從祀今既奉赤帝為感生帝一日之內兩

處俱祀以為煩數况同時並祀在禮非宜昊天從祀

請不設赤帝坐從之乾興元年九月太常丞同制禮

院謝絳言伏覩本院與崇文院檢討官詳定以宣祖

配感生帝竊尋宣祖非受命開統義或未安唐武德

初園丘方丘雩祀並以景帝配祈穀大享並以元帝

配太宗初奉高祖配園立明堂北郊元帝配感生帝
高宗永徽二年祀高祖於園立祀太宗於明堂兼感
生帝作主又以景帝元帝稱祖萬代不遷停配以符
古義臣以為景帝厥初受封為唐始祖蓋與宣帝不
侔宣祖於唐是為元帝之比唐有天下裁越三世而
景元二祖已停配與有宋受命既自太祖于今四聖
而宣祖侑祀未停恐非性典之意請依永徽故事停
宣祖配仍用太宗故事宗祀真宗於明堂兼感生帝
作主若據鄭氏說則曰五帝迭王者因所感別祭
尊於南郊以祖配之今若不用武德永徽故事請以
太祖兼配正符鄭說詳鄭之意非受命始封之祖不
得配故引周后稷配靈威仰之義為證惟太祖始造
基業躬受符命配侑感帝處理甚明如恐祠日相妨
當以太宗配祈穀太祖配雩祀亦不失尊嚴之旨臣
以為宣廟非惟不遷而迭用配帝於古為疑禮祖有
功宗有德但非受命之祖親盡必毀况配享乎翰林
承旨李維等議按禮祭法正義曰郊謂真正建寅之
月祭感生帝於南郊此則崇配之文也竊惟感帝比
祈穀禮秩差輕宣祖比太祖功業有異今以太祖配
祈穀宣祖配感帝稱情立文於禮斯協詔從所定其

祀儀皇帝散齋七日致齋三日太史設帝位於壇上
北方南向席以藻秸配帝位於壇上東方西向席以
蒲越配位奠饗作皇矣之樂酌獻作肅安之樂餘如
祈穀祀上帝儀紹興十八年臣僚言我朝祀赤帝為
感生帝世以僖祖配之祖宗以來奉事尤謹故子孫
衆多與夫無極中興浸久祀秩咸脩惟感生帝有司
因循尚淹小祀寓於招提酒脯而已宜詔有司升為
大祀庶幾天意潛孚永錫蕃衍詔禮官議之遂躋大
祀禮行三獻用籩豆十一設登歌樂舞望祭於齋宮
志卷第五十三

志卷第五十四

宋史一百一

一開府儀同三司禮部尚書兼權學士領議事都統等奉
勅修

禮四 吉禮四

明堂

明堂宋初雖有季秋大享之文然未嘗親祠命有司
攝事而已真宗始議行之屬封岱宗祀汾陰故亦未
遑皇祐二年三月仁宗謂輔臣今年冬至日當親祀
園立欲以季秋行大享明堂禮然自漢以來諸儒各
為論議駁而不同夫明堂者布政之宮朝諸侯之位

天子之路寢乃今之大慶殿也況明道初合祀天地於此今之親祀不當因循尚於郊壇寓祭也其以大慶殿為明堂分五室於內仍認所司詳定儀注以聞禮院請依周禮設五室於大慶殿舊禮明堂五帝位皆為幔室今旁帷上幕宜用青繒朱裏四戶八牖亦綴於綴牖宜飾以朱白繒詔曰祖宗親郊合祭天地祖宗並配百神後祀今祀明堂正當親郊之期而禮官所定祭天不及地祇配坐不及祖宗未合三朝之制且移郊為太享蓋亦為民祈福宜合祭皇地祇奉太祖太宗真宗並配而五帝神州亦親獻之日月河海

諸神悉如國在後祀之數禮官議諸神位未決帝諭文彥博等曰郊壇第一龕者在堂第二第三龕設於左右夾燕及龍墀上在壇內外者列於堂東西廂及後廡以象壇壝之制仍先續圖令輔臣禮官視設神位是六上帝堂下山壘各四皇地祇六尊者尊巖尊山壘各二在堂上室外神坐左象尊二室尊二山壘四在堂下中陛東三配帝五方帝山壘各二於室外神坐左神州六尊者尊山壘各一在堂上神坐左陛各用一犢毛不能如其方以純色代邊豆數用六祠日月天皇大帝北極大尊各二在殿上神坐左邊豆

數用中祠五官數用小祠內官象尊各三每方各鎮
海濱山尊各二在堂左右中官象尊各二在丹墀龍
舞上外官每方五陵墳街原隰擬尊各二衆星散尊
各二在東西兩神坐左右配帝席滿越五人帝亮北
極以上崇結加禱五官五星以下亮不加禱餘如南
郊景靈宮并降置真道禱位致齋日陳法駕國簿儀
仗壇門大次之後設小次知朝卿酌奠七祠文臣分
享奉慈后廟近侍宿朝堂行事及後林堂百官分宿
昇龍門外內庭省司宿奉所諸方客宿公館設宿壇
火於望燎位東南牲增四犢羊豕依郊祭十六以進

從祀帝謂前代禮有祭玉燔玉今獨有燔玉命擇良
玉為琮璜璣璠地祇黃琮止以幣神州兩寺有郊黑幣日
月圭璧者置神坐前燔玉加幣上五人帝五官白幣
日月內官以下幣從方色九月二十四日未漏上水
一刻百官朝服齋于文德殿明日未明二刻鼓三嚴
帝服通天冠絳紗袍玉輅警蹕赴景靈宮即齋殿易
袞圭薦享天興殿畢諸太廟宿齋其禮具太廟未明
三刻帝鞞袍小輦殿門契勘門下省奉寶輿先入及
大次易袞圭入至版位樂舞作沃盥自大階升禮儀
使導入太室詣上帝位奠玉幣於神坐次皇地祇五

方帝神州次祖宗奠幣酌獻之餘亦然皇帝降自中階還版位樂止禮生引分獻官奉玉幣祀史齋郎助奠諸神坐乃進熟諸大祝迎上帝皇地祇饌升自中階青帝赤帝神州配帝大明北極太昊神農氏饌升自東階黃帝白帝黑帝夜明天皇大帝軒轅少昊高陽氏饌升自西階內中官五官外官五星諸饌隨便升設亞獻將升禮生分引獻官俱詣壘洗各由其階酌獻五人帝日月天皇北極下及左右夾廡丹墀龍墀庭中五官東西兩外官衆星坐禮畢帝還大次解嚴改服乘輦御此亦禮殿百官稱賀乃常服御宣德門肆

赦文武內外官通進官有差宣制畢宰臣百僚賀于樓下賜百官福胙及內外致仕文武升朝官以上粟帛羊酒嘉祐七年七月詔復有事於明堂有司言皇祐參用南郊百神之位不應祭法宜如隋唐舊制設昊天上帝五方帝位以真宗配而五人帝五官神後祀皆罷又前一日親享太廟嘗停之變之薦考詳典禮宗廟時祭未有因嚴配而輟者今明堂去孟冬畫日尚遠請復薦廟前者祖宗並侑今用典禮獨配前者地祇神州並享今以配天而並侑皆變於禮中之大者也開元開寶二禮五帝無統儀舊禮先詣昊

天奠獻五帝並行分獻以侍臣奠幣皇帝再拜次詣
真宗神坐於禮為久而帝欲盡恭於祀事五方帝位
並親獻焉朝廟用犢一羊七豕七昊天上帝配帝犢
各一羊豕各二五方五帝共犢五豕五羊五五官
從祀共羊豕十英宗即位禮官議仁宗配明堂知制
誥錢公輔等言孝經曰昔者周公郊祀后稷以配天
宗祀文王於明堂以配上帝又曰孝莫大於嚴父嚴
父莫大於配天則周公其人也以周公言之則嚴父
以成王言之則嚴祖方是時政則周公祭則成王亦
安在必嚴其父哉我將之詩是也真宗則周之武王

仁宗則周之成王雖有配天之業而無配天之祭未聞
或康以嚴父之說嚴父配天之說而移之以孔子之心
推周公之祭則嚴父也推周公之心則成王之祭則嚴
祖也嚴祖嚴父皆其一也漢明帝始建明堂以光武配
在東之代通符嚴父之說章安二帝亦弟之變是也
在而今乎漢唐中宗特則以高宗配在玄宗特則以睿
宗配在宋本特則以肅宗配禮官不能推明經訓考之
古初更復同其古而以為時三述之於今寧不可取真宗
廟位之初禮官是也論者謂配天之祭當在尊之宗上
雖有尚博議使配天之祭不廢而嚴父之祭亦廢

不事乎配天觀文殿學士孫亦言曰易稱九二作樂崇
德廣之上帝以配祖考蓋祖考亦可配天然則祖考之
說不可謂必嚴其也祖考亦可配郊與明堂而不同
位不可謂嚴祖考之宜義一也雖周家不與夏之祀而
多事其廟去配而後成然易之配考孝經之配考
三書皆不為無說魏明帝祀文宣於明堂以配上帝其
宜論是時一漢之制具存則魏所損益可知亦不
謂章安之後配祭無傳遂以為未嘗嚴父也唐至
朝講求不為所以不嚴異若合周孔之言無所
也今以為我將之詩祀之於明堂而嚴者安知不

孔子刪詩存周金盛之類被於管弦者獨取之也仁
宗燕醴守成置天下於泰安四十二年功德可謂極
矣今祠廟之始抑而不得配帝甚非所以宣章嚴父
之大孝諫官司馬光三諫曰孝子之心孰不欲尊其
父聖人制禮以為之極不敢踰也詩曰思文后稷克
配彼天又我將祀文王於明堂下此皆不見於經前
漢以高祖配天後漢以光武配明堂以是觀之自非
建邦啓土造有區夏者皆無配天之文故雖周之成
康漢之文景明章德業非不美也然而不敢推以配
天避祖宗也孔子以周公有聖人之德成太平之業

制禮作樂而文王適其父故引以證聖人之德莫大於孝答魯子非謂凡有天下者皆當尊其父以配天然後為孝也近代祀明堂者皆以其父配上帝此乃誤釋孝經之義而違先王之禮也景祐中以太祖為帝者之祖比周之后稷太宗真宗為帝者之宗比周之文武然則祀真宗於明堂以配上帝亦未失古禮仁宗雖豐功美德洽於四海而不在二祧之位議者乃以漢高祖而以仁宗配恐於祭法不合詔後抹議御史趙鼎請遷古祭配雩祭太宗配祈穀神州用舊故事學士王珪等以為天地大祭有七皆以始封

命創業之君配神作主明堂用古嚴父之道配以近考故在真宗時以太宗配在仁宗時以真宗配今則以仁宗配仁宗始罷太宗明堂之配太宗先已配雩祀祈穀及神州之祭本非前遷今明堂既用嚴父之道則真宗配天之祭於禮當罷不當復分雩祭之配也治平四年九月大享明堂以英宗配元豐詳定禮文所言祀帝南郊以天道事之則雖配帝用犢禮所謂帝牛不吉以為稷牛是也享帝明堂以人道事之則雖天帝用太牢詩所謂絜粢苴養我享維羊維牛是也自梁用特牛隋唐因之皆用特牲非所謂以人道享

上帝之意也皇祐熙寧所用犢與羊豕皆未應禮今親祠上帝配帝五方帝五人帝請用半羊豕各一太常禮院言今歲明堂尚在慈聖光獻皇后三年之內請如熙寧元年南郊故事惟祀事用樂鹵簿鼓吹宮架諸軍音樂皆備而不作警以止鳴金鈺鼓角而已自是凡國有故皆用此制六月詔曰歷代以來合宮所配雜以先儒六天之說朕甚不取將來祀英宗皇帝必明堂惟以配上帝餘後祀群神悉罷詳定所言按周禮有稱昊天上帝有稱上帝有稱五帝者一帝而已將來祀英宗於明堂合配 天上帝及五帝欲以此修入儀注并據知太常禮院趙石錫等狀按周官堂次職曰王大旅上帝則張氈安祀五帝則設大次小次又司服職曰祀昊天上帝則服大裘而冕祀五帝亦如之明上帝與五帝異則宗祀文王以配上帝者非可兼五帝也自鄭氏之學興乃有六天之說而事非經見晉泰始初論者始以為非遂於明堂惟設昊天上帝一坐而已唐顯慶禮亦然請如詔祀英宗於明堂惟配上帝以稱嚴父之意又請以莞席代橐結蒲越以玉爵代匏爵其豆登簋俎尊罍並用宗廟之器第以不裸不用彝瓚罷燿火及設褥

此修入儀注并據知太常禮院趙石錫等狀按周官堂次職曰王大旅上帝則張氈安祀五帝則設大次小次又司服職曰祀昊天上帝則服大裘而冕祀五帝亦如之明上帝與五帝異則宗祀文王以配上帝者非可兼五帝也自鄭氏之學興乃有六天之說而事非經見晉泰始初論者始以為非遂於明堂惟設昊天上帝一坐而已唐顯慶禮亦然請如詔祀英宗於明堂惟配上帝以稱嚴父之意又請以莞席代橐結蒲越以玉爵代匏爵其豆登簋俎尊罍並用宗廟之器第以不裸不用彝瓚罷燿火及設褥

上帝席以橐栝配帝席以蒲越皆加禱其上飲福受胙俟終三獻並從之監察御史裏行王祖道言前詔以六天之說為非古今復欲兼祀五帝是亦六天也禮官欲去四圭而廢祀神之玉殊失事天之禮望復舉前詔以正萬世之失仍并詔詳定合用圭璧詳定所言宋朝祀天禮以蒼璧則燎玉亦用蒼璧禮神以四圭有邸則燎玉亦用四圭有邸而議者欲以蒼璧禮神以四圭有邸從燎義無所主開寶開元禮祀昊天上帝及五帝於明堂禮神皆用四圭有邸今詔唯祀上帝則四圭有邸

自不當設宜如南郊禮神燔燎皆用蒼璧又請宿齋於文德殿祭之旦服通天冠絳紗袍至大次改祭服行事如郊廟之禮先是三省言按天聖五年南郊故事禮畢行勞酒之禮如元會儀今明堂禮畢請太皇太后御會慶殿皇帝於簾內行恭謝禮百僚稱賀訖升殿賜酒太皇太后不許詔將來明堂禮畢更不受賀百官並於內東門拜表九月辛巳大享於明堂禮畢詣景靈宮及諸寺觀行恭謝禮元符元年尚書左丞蔡卞言每歲大享明堂即南郊望祭殿行禮制度隘窄未足以仰稱嚴事之意今新作南郊齋宮端誠

殿實天子潔齋奉祠及見群臣之所高明邃深可以
享神即此行禮於義為合初元豐禮官以明堂寓大
慶路寢別請建立以盡嚴奉而未暇講求至是蔡京
為相始以庫部員外郎姚舜仁明堂圖議上詔依所
定營建明年正月以彗出東方罷大觀元年九月辛
亥大享于明堂猶寓大慶殿政和五年詔宗祀明堂
以享上帝寓於寢殿禮蓋云闕崇寧之初嘗詔建立
去古既遠歷代之模無足循襲朕刺經稽古度以九
筵分其五室通以八風上圓下方參合先王之制相方
視址于寢之南僞工鳩材自我作古以稱朕昭事上

帝率見昭考之心既又以言者明堂基宜正臨丙方
近東以據福德之地乃徙秘書省宣德門東以其地
為明堂又詔明堂之制朕取考工互見之文得其制作
之本夏后氏曰世室脩二七廣四脩一五室三四步四
三尺九階四旁兩夾窻考夏后氏之制名曰世室又曰
堂者則世室非廟堂脩二七廣四脩則度以六尺之
步其堂脩十四步廣十七步之半又曰五室三四步
四三尺者四步益四尺中央土室也三步益三尺木
火金水四室也每室四戶戶兩夾窻此夏制也商人
重屋堂脩七尋崇三尺四阿重屋而又曰堂者非寢

也度以八尺之尋其堂脩七尋又曰四阿重屋阿者
屋之曲也重者屋之複也則商人有四隅之阿四柱
複屋則知下方也周人明堂度以九尺之筵三代之
制不相襲夏曰世室南曰重屋周曰明堂則知皆室
也東西九筵南北七筵堂崇一筵五室凡室二筵者
九筵則東西長七筵則南北狹所以象天則知上圜
也名不相襲其制則一唯步尋筵廣狹不同而已朕
益世室之度兼四阿重屋之制度以九尺之筵上圜
象天下方法地四戶以合四序八窻以應八節五室
以象五行十二堂以聽十二朔九階四阿每室四戶

夾以八窻享帝嚴父聽朔布政于一堂之上於古皆
合其制大備宣令明堂使司遵圖建立於是內出圖
式宣示于崇政殿令涼涼為明堂使開居與工曰後
萬人京言三代之制脩廣不相襲夏度以六尺之步
商度以八尺之尋而周以九尺之筵世每近制每廣
今若以二筵為太室方一丈八尺則室中設版位禮
器已不可容理當增廣今受周制以九尺之筵為度
太室脩四筵六尺廣三筵五尺共為九筵木火金水
四室各脩三筵益四尺五尺共為九筵六尺共七筵
益四尺五寸十一堂古無脩廣之數今必廣以九尺

之建明堂文堂各備四庭三尺廣五庭四尺左右箇
各備廣四庭三尺青陽總事各備廣四庭三尺左右箇
各備四庭三尺廣三庭益四五之五寸四門各四庭
三庭堂柱外各各一庭九尺堂總備一十九庭一丈
一廣二十一庭一丈八尺蔡攸言明堂五門諸廊結瓦
古無制度漢惠成蓋以茅或蓋以瓦或以木為瓦以
夾紵漆之今酌古之制適今之宜蓋以素瓦而用留
瑠綠裏及頂蓋鴟尾綴飾上施銅雲龍其地則隨所
向甃以五色之石欄楯柱端以銅為文麋或辟邪象
明堂設飾雜以五色而冬以其方所尚之色八窗八
柱則以青黃綠相間堂屋柱門欄楯並塗以朱堂階
為三級級崇三尺共為一庭庭樹松梓檜門不設戟
殿角皆垂鈴詔以亥堂祀祖請取平存周易之義改
為平朔門亦如之仍改敷祐門曰左敷佑左承天門
曰右敷佑右承天門曰平秩更衣大次曰齋明殿七
年四月明堂成有司請頒常視朝聽朝詔明堂專以
配帝嚴父餘悉移於大慶文德殿群臣表陳請乃
從之禮制局言祀天神於冬至祀地祇於夏至乃有
常日無所事卜享款享帝以先王配則有常月而未
有常日禮不下常祀而下其日所謂卜日者卜其辛

禮記卷之四十四

爾蓋月有上字次字以言字為正又言周禮祀昊天上帝則大裘而後祀五帝亦如之享先三則衣是蓋於大裘與正位以見配位於衣是舉配位以見正位以天道事之則舉卑明尊大必象道衣是象德明堂以人道享上帝請服衣是郊祀正位設蒲越明堂正配位以亮蓋取禮記所謂亮簞之安請明堂正配位並用亮簞又周禮以蒼璧禮天又曰四圭有邸以祀天旅上帝然說者謂禮神在求神之前祀神在禮神之後蓋以而並用也夏祭方澤兩圭有邸與黃琮並用明堂太享蒼璧及四圭有邸亦宜並用圜立方澤執玄圭則稽大

圭執大圭則奠玄圭禮經祀大神祇享先王一如明堂親祠宜如上儀其正配二位請各用籩二十六豆二十六簋八簋八登三釶三柶槃神位席幣篚祝篚玉爵友坻瑤爵牛羊豕鼎各一弁局七畢茅翬俎六大尊山尊著尊犧尊象尊各二壺尊六皆設而弗酌尊加鬯犧尊象尊壺尊犧尊象尊壺尊各五加勺鬯御觶一匱一弁篚勺巾飲福受黍豆一以玉飾飲福受胙俎一亞獻終獻盥洗鬯爵洗爵弁篚勺巾各一神厨鬯刀一又言明堂用牲而不設庶羞之鼎按元豐禮明堂牲牢正配各用牛一羊一豕一宗祀止用三鼎而

嘉靖丙辰年

宋史志卷五十四

十三

禮生谷有恒川

不設庶羞之鼎其俎亦止合用六宗廟祭祀五齊三酒有設而弗酌者若酒正所謂以法共五齊三酒以實八尊是也有設而酌者若司尊彝所謂醴齊縮酌盎齊泂酌凡酒脩酌是也今太廟明堂之用請以大尊實之齊山尊實醴齊著尊實盎齊犧尊實緦象尊實沉齊壺尊實三酒皆為弗酌之尊又以犧尊實醴齊為初獻象尊實盎齊為亞獻並陳於阼階之上犧尊在西方象在東壺尊實清酒為終獻陳於阼階之下皆為酌尊尊三其貳以備之匱明堂雖嚴父然配天與上帝所以求天神而禮之宜同郊祀用禮天神六變之樂以天

帝為尊焉皇祐以來以大慶殿為明堂奏請致齋於文德殿禮成受賀於紫宸殿今明堂肇建宜於大慶殿奏請致齋於文德殿禮成受賀宿齋奏嚴本以警備仁宗詔明堂直端門故齋夕權罷今明堂在寢東南不與端門直將來宗祀大慶殿齋宿皇城不設鹵簿儀仗其警場請列於大慶殿門之外王者祀上帝于郊配以祖祀於明堂配以禰今有司行事乃寓端誠殿未盡禮意請非親祀歲有司行事亦於明堂改儀仗使曰禮衛鹵簿使曰禮器橋道頓逆使曰禮頭大禮禮儀二使仍舊制又設季秋大享登歌並用

方士初禮部尚書許光凝等議明堂五室祀五帝而
王安石以五帝為五精之君昊天佐故分位於五
室與享於明堂神宗詔唯以英宗配帝悉去後祀群
神陛下肇新宏規得其時制位五帝於五室既無以
禰槩配之嫌止祀五帝又無群神後祀之瀆則神考
紂六天於前陛下正五室於後其揆一也至是詔罷
後祀而親祠五室焉尋詔每歲季秋大享親祠明堂
如孟月朝獻禮罷有司攝事及五使儀仗等已而太
常寺上明堂儀皇帝散齋七日於別殿致齋三日於
內殿有司設大次於齋明殿設小次於明堂東階下

祀日行事執事陪祠官立班殿下東西相向皇帝服
衮冕太常卿東上閣門官太常博士前導禮部侍郎
奏中嚴外辦太常卿奏請行禮太常卿奏禮畢禮部
郎中奏解嚴其禮器牲牢酒饌奠獻玉幣升烟燔首
祭酒讀冊飲福受胙并樂舞等並如宗祀明堂儀其
行事執事陪祠官並前卜日受誓戒於明堂行事執
事官致齋三日前一日並服朝服立班省饌祀日並
祭服陪位官致齋一日祀前二日仍奏告神宗配侑
自是迄宣和七年歲皆親祀明堂高宗紹興元年禮
部尚書秦檜等言國朝冬祀大禮神位六百九十行

事官六百七十餘員今鹵簿儀仗祭器法物散失殆盡不可悉行宗廟行禮又不可及天地明堂之禮可舉而行之詔有司討論以聞禮部御史太常寺言仁宗明堂以大慶殿為之乞於常御殿設位行禮乃下詔曰肇稱言禮已見于三歲之郊載考彞章當間以九筵之祀因秋成物輯古上儀會天地以同禋升祖宗而並配乃以九月十八日行事四年太常寺看詳國子監丞王普言明堂有未合禮者十一事其一謂陶匏用於郊丘玉爵用於明堂今茲明堂實兼郊禮宜用陶匏他日正宗祀之禮當奉玉爵其二禮經

太牢當以牛羊豕為序今用豕將之詩遂以羊豕牛為序所謂以辭害意豈有大用然作元祀而反在羊豕之後者其三陳設尊罍宜倣周官司尊彝秋嘗之制其四及齊醴齊宜代以今酒而不易其名其五其六祭器冕服當從古制其七皇帝未後詣齋室則是致齋二日有半乞用質明以以成三日之禮其八齋不飲酒茹葷乞罷官給酒饌俾得專心致志交於神明其九設神位版及升煙奠冊不當委之散吏其十十一皆論樂並從之三十一以欽宗之喪用元祐故事前期朝獻景靈宮朝享太廟皆遣大臣攝事唯親

行大享之禮禮畢宣赦樂備不作附廟畢如故事享
罷合祭奉徽宗配祀五天帝五人帝于堂上五官神
於東廂仍罷後祀諸神位用熙寧禮也孝宗淳熙六
年以群臣議復合祭天地並侑祖宗從祀百神如南
郊十五年九月有事于明堂上問宰執配位周必大
奏昨已申請高宗几筵未除用徽宗故事未應配坐
且當以太祖太宗並配留正亦言之上曰有紹興問
典故可參昭無疑嘉定十七年閏八月理宗即位大
享當用九月八日在寧宗梓宮未發之前下禮官及
臺諫兩省詳議吏部尚書羅點等言本朝每三歲一
行郊祀皇祐以來始講明堂之禮至今遵行稽之禮
經有越紼行事之文既殯而祭一說則雖未葬以
前可以行事且紹熙五年九月在孝宗以日易
月釋服之後未發引之前慶元六年九月亦在光
宗以日易月釋服之後未發引之前今來九月八日
前祀十日皇帝散齋別殿百官各受誓戒係在閏
八月二十七日即當存以日易月未釋服之內
乞下太史局於九月丙釋次辛日行禮則在釋服之
後正與前史相同乃用九月二十八日辛卯前二日
朝獻景靈宮前一日享太廟遣官攝事皇帝親行太

享禮成不賀淳祐三年將作少監權樞密都承旨韓
祥言竊以明室之禮累聖不廢嚴父配侑之典南渡
以來事類不同高廟中興徽宗北狩當時合祭天地
於明堂以太祖太宗配非廢嚴父之祀以在父故也
及紹興末乃以徽廟配孝宗在位二十八年娛奉堯
父故無祀父之典南郊明堂惟以太祖太宗配沿襲
至今遂使陛下追孝寧考之心有所未盡時朝散大
夫康熈亦接倪思所著合宮嚴父為言上曰三后並
侑之說最當是後明堂以太祖太宗寧宗並侑寶祐
五年九月辛酉復奉高宗升侑於是明堂之禮一祖

三宗並配度宗咸淳五年明堂大享又去寧宗奉理
宗與祖宗並配先是紹興初權禮部尚書胡直儒等
言國朝配祀自英宗始配以近考司馬光呂誨等之
以為詘祖進父然卒不能奪王珪孫抃之說辭其後
神宗謂周公宗祀在成王之世成王以文王為祖則
明堂非以考配明矣王安石亦對以誤引孝經嚴父
之說惜乎當時無有辨正之者今或者曰后稷為周
之祖文王武王是為二祖高祖為漢之祖孝文孝武
特崇兩廟皆子孫世世所奉承者太祖為帝者祖太
宗真宗宜為帝者宗皇祐以一祖二宗並配議出於

此直孺等聞前漢以高祖配天後漢以光武配明堂
蓋古之帝王非建邦啓土者皆無配天之祭故雖周
之成康漢之文景明章其德業非不美也然而子孫
不敢推以配天者避祖宗也有宋肇基創業之君太
祖是已太祖則周之后稷配祭於郊者也太宗則周
之文王配祭於明堂者也此二祭者萬世不遷之法皇
祐宗祀合祭天地固宜以太祖太宗配當時蓋拘於嚴
父故配帝并及於真宗今主上紹膺大統自真宗至於
神宗均爲祖廟獨躋則患在於無名並配則幾同於祫
享今參酌皇祐詔書請合祭昊天上帝皇地祇于明堂

奉太祖太宗以配惟禮事而事簡廢幾可以致力於
神萬世行之可也七年徽宗承聞是歲九月中書舍
人傅崧卿接嚴父之說不幸太上諱間奄至而太享
不及理實未安吏部尚書孫近專言元年以來祖宗
並配今論者乃欲祖宗並配之外增道君皇帝一位
不合典禮禮部侍郎陳公輔言今梓宮未還廟社
未定疆土未安臣竊意祖宗上皇神靈所望於陛下
者必欲興衰撥亂恢復中原迎還梓宮歸藏陵寢以
隆我宋無疆之業若如議者之言以陛下貴爲天子
上皇此待十有一年未獲天下之養今不幸而崩且

欲因明堂之禮追配上帝謂是足以盡人子之孝則
於坤下之志恐亦小矣宜依故事合祭天地祖宗並
侑太上升配似未可行至嘉定四年遂以太祖太宗
高宗寧宗並侑至度宗復以太祖太宗高宗理宗並
配焉

志卷第五十四

志卷第五十五

宋史一百二

開府儀同司上柱國錄軍國重事尚書右丞相監修國史領經筵書都總裁臣脫等奉

勅修

禮五 吉禮五

社稷

歲時

籍田

社稷自京師至州縣皆有其祀歲以春秋二仲月及
臘日祭太社太稷州縣則春秋二祭刺史縣令初獻
上佐縣丞亞獻州博士縣簿尉終獻如有故以次官
攝若長吏職官或少即許通攝或別差官代之牲用
少牢禮行三獻致齋三日其禮器數正配坐尊各二

籩豆各八簠簋各二俎三從祀籩豆各二簠簋各
一太社壇廣五丈高五尺五色土為之稷壇在西如
其制社以石為主形如鍾長五尺方二尺刻其上培
其半四而宮垣飾以方色面各一室三門每門二十
四或四隅連飾梁魚如廟之制中植以槐其壇三分
官之一在南無屋慶曆用羊豕各二正配位籩豆十
二山豐簠簋各二祈報象尊一元豐三年詳定所言
社稷祝版牲幣饌物請並瘞於坎更不設燔燎又周
禮大宗伯以血祭社稷社為陰祀血者幽陰之物是
以類求神之意郊天先薦血次薦腥次薦爛次薦熟

社稷五祀先薦爛次薦熟至於群小祀薦熟而已今
社稷不用血祭又不薦爛皆違經禮請以埋血為始
先薦爛次薦熟古者祭社君南向於北墉下所以答
陰也今社稷壝內不設北墉而有司攝事乃設東向
之位非是請設北墉以備親祠南向答陰之位有司
攝事則立北墉下少西王制曰天子社稷皆太牢諸
侯社稷皆少牢今一用少牢殊不應禮夫為一郡邑
報功者當用少牢為天下報功者當用太牢所有春
秋祈報太社太稷請於羊豕外加角握牢又言社稷
之祭有瘞玉而無禮玉開元禮奠太社太稷並以兩

圭有邱請下有司造兩圭有邱二以為禮神之器仍
詔於壇側建齋廳三楹以備望祭先是州縣社主不
以石禮部以謂社稷不屋而壇當受霜露風雨以達
天地之氣故用石主取其堅久又禮諸侯之壇半天
子之制請令州縣社主用石尺寸廣長亦半太社之
制遂下太常脩入祀儀元祐中又從博士孫諤言祭
太社太稷皆設登歌樂大觀議禮局言太社獻官太
祝奉禮皆以法服至于郡邑則用常服請下祭服制
度於郡縣裨其自製幣則聽改造之紹興元年以春
秋二仲及臘前祭太社太稷於天慶觀又均王祭於

天慶觀十四年始築壇類於觀橋之東立石主置
太社令一負備牲牢器幣進熟望燎如儀

嶽鎮海瀆之祀太祖平湖南命給事中李昉祭南嶽
繼令有司製諸嶽神衣冠劍履遣使易之廣南平遣
司農少卿李繼芳祭南海除去劉鋹所封偽號及官
名易以一品服又詔嶽瀆并東海廟冬以本縣令兼
廟令尉兼廟丞專掌祀事又命李昉盧多遜王祐包
蒙等分撰嶽瀆祠及歷代帝王碑遣翰林待詔孫崇
望等分詣諸廟書于石六年遣使奉衣冠劍履送西
鎮吳嶽廟太平興國八年河決滑州遣樞密直學士

張齊賢請白馬潭以一六亭沈祠加壁自是九河決
溢修塞皆致祭祕書監李至言按五郊迎氣之日皆
祭逐方嶽鎮海瀆自兵亂後有不在封域者遂闕其
祭國家克復四方間雖奉詔特祭未嘗常祀由是遺舊
禮就迎氣日各祭於所隸之州長吏以次為獻官其
後立春日祀東嶽岱山於兗州東鎮沂山於沂州東
海於萊州淮瀆於唐州立夏日祀南嶽衡山於衡州
南鎮會稽山於越州南海於廣州江瀆於成都府立
秋日祀西嶽華山於華州西鎮吳山於隴州西海河
瀆並於河中府西海就河瀆廟望祭立冬祀北嶽恒

山北鎮醫巫閭山並於定州北鎮就北嶽廟望祭北
海濟瀆並於孟州北海就濟瀆廟望祭上玉日祀中
嶽嵩山於河南府中鎮霍山於晉州真宗封禪畢加
號泰山為仁聖天齊王遣職方郎中沈維宗致告又
封威雄將軍為炳靈公通泉廟為靈派侯亭山神廟
為廣禪侯澤山神廟為靈巖侯各遣官致告詔泰山
四回七里禁樵採給近山二十戶以奉神祠社首祖
俸山並禁樵採車駕次澶州祭河瀆廟詔進號顯聖
靈源公遣右諫議大夫薛映詣河中府北部負外郎
丁顥言詣潭州祭告祕書丞董溫其言瀆又霍山為

南嶽望令壽州長史春秋致祭禮官言雖前漢嘗以
霍山為南嶽緣今嶽廟已在衡山難於改制其霍山
如遇水旱祈求及非時準別勅致祭即委州縣奉行
詔封江州馬當上水府福善安江王太平州采石中
水府順聖平江王潤州金山下水府昭信泰江王及
祀汾陰命陳堯叟祭西海曹利用祭汾河車駕至潼
關遣官祠西嶽及河瀆並用太牢備獻禮庚午親謁
華陰西嶽廟群臣陪位廟垣內外列黃麾仗遣官分
奠廟內諸神加號嶽神為順聖金天王還至河中親
奠奠河瀆廟及西海望祭壇五月乙未加上東嶽曰

天齊仁聖帝南嶽曰司天昭聖帝西嶽曰金天順聖
帝北嶽曰安天元聖帝中嶽曰中天崇聖帝命翰林
禮官詳定儀注及冕服制度崇飾神像之禮其玉冊
制如宗廟謚冊帝自作奉神述備紀崇奉意俾撰冊
文有司設五嶽冊使一品鹵簿及授冊黃麾仗載冊
輅衮冕與於乾元門外各依方所群臣朝服序班仗
衛如會儀改服衮冕御乾元殿中書侍郎引五嶽玉
冊尚衣奉衮冕升殿上為之興奉冊使副班于香案
前侍中宣制曰今加上五嶽帝號遣卿等持節奉冊
長禮咸承制再拜奉冊使以次升自東階受冊御坐

前降西階副使受袞冕與于丹墀隨冊使降立丹墀
西玉冊發至于朝元門外帝復坐冊升奉冊使輅鼓
吹振作而行東嶽北嶽冊次于瑞聖園南嶽冊次于
玉津園西嶽中嶽冊次于瓊林苑及廟內外列黃麾
仗設登歌奉冊於車奉袞冕於輿使副袴褶騎從遣
官三十負前導及門奉置幄次以州長吏以下充祀
官致祭畢奉玉冊袞冕置殿內又加上五嶽帝后號
東曰淑明南曰景明西曰肅明北曰靖明中曰正明
遣官祭告詔嶽瀆四海諸廟遇設醮除青詞外增正
神位祝文又改唐州上源桐栢廟為涇瀆長源公加

守護者

帝自制五嶽醮告文遣使

醮告即建壇之地構亭立石柱

刻又其上天禧四年從靈臺即皇甫融請修修河致
祭增龍神及尾宿天江天記天社等諸星在天河內
者凡五十位仁宗康定元年詔封江瀆為廣源王河
瀆為顯聖靈源王涇瀆為長源王濟瀆為清源王加
東海為淵即土廣德王南海為洪聖廣利王西海為通
聖廣淵王北海為冲聖廣澤王皇祐四年又以靈臺
即王大明言汴口祭河蕪祠箕斗奎與東井天津天
江咸池積水天淵天潢水位水府四瀆九坎天船王
良羅堰等十七星在天河內者五年以懷智高道益

封南海洪聖廣利招順王其五鎮沂山舊封東安公
政和三年封王會稽舊封永興公政和封永濟王吳
山舊封成德公元豐八年封王醫巫閭舊封廣寧公
政和封王霍山舊封應聖公政和封應靈王東海大
觀四年加號助順廣德王紹興七年太常博士黃積
厚言嶽鎮海瀆請以每歲四立日分祭東西南北如
祭五方帝禮詔從之乾道五年太常少卿林栗言國
家駐蹕東南東海南海實在封城之內自渡江以後
惟南海王廟歲時降御書祝文加封至八字王爵如
東海之詞但以萊州隔絕未嘗致祭殊不知通泰明

越溫台泉福皆東海分界也紹興中金人入寇李寶
以舟師大捷於膠西神之助順為有功矣且元豐間
嘗建廟於明州定海縣請依南海特封八字上爵遣
官詣明州行禮詔可

籍田之禮歲不常講雍熙四年始詔以來年正月擇
日有事於東郊行籍田禮所司詳定儀注依南郊置
五使除耕地朝陽門七里外為先農壇高九尺四陛
周四十步飾以青二遺寬博取足容御耕位觀耕臺
六次設樂縣二舞御耕位在壝門東南諸侯耕位次
之庶人又次之觀耕臺高五尺周四十步四陛如壇

色其青城設於千畝之外又言隋以青箱奉種種唐
廢其禮青箱舊無其制請用竹木為之而無蓋兩端
設褥飾以青中分九隔隔盛一種覆以青帑種種即
早晚之種不定穀名請用黍稷秬粱大小豆大小
麥陳於箱中大禮使李昉言按通禮乘耕耜車今請
改乘玉輅載耒耜於耕耜車又前典不載告廟及稱
賀之制今請前二日告南郊太廟耕禮畢百官稱賀
於青城禮有勞酒合設會於還宮之翼日望如親祀
南郊之制擇日大宴詳定所言御耒耜二具並盛以
青約準唐乾元故事不加雕飾禮畢收於禁中以示

祿穡艱難之意其祭先農用純色犢一如郊祀例進
胙餘並權用大祠之制皇帝散齋三日致齋一日百
官不受推言戒神農后稷兩學士阮禛文進書以南簿
使賈黃中言復用象輅載耒耜以重其事五年正月
乙亥帝服袞冕執鎮圭親享神農以后稷配備三獻
遂行三推之禮畢事解嚴還行宮百官稱賀帝改御
大輦服通天冠絳紗袍鼓吹振作而還御乾元門大
赦改元端拱文武進官有差二月七日宴群臣於
大明殿行勞酒禮景德四年判太常禮院孫奭言來
年晝日正月一日享先農九日上辛祈穀祀上帝春

秋傳曰啓蟄而郊郊而後耕月令曰天子以元日祈穀于上帝乃擇元辰親載耒耜躬耕帝籍先儒皆云元日謂上辛郊天也元辰謂郊後吉亥享先農而耕籍也六典禮閣新儀並云上辛祀昊天次云吉亥享元農皇改用上辛後亥日用符禮文明道元年詔以來年二月丁未行籍田禮而罷冬至親郊遣官奏告天地宗廟諸陵景靈宮州都就告嶽瀆宮廟其禮一如端拱之制而損益之禮成遣官奏謝如告禮元豐二年詔於京城東南度田千畝為籍田置令一負徒先農壇於中神倉於東南取卒之知田事者為籍田

兵乃以郊社令辛公佑兼令公佑請因舊鑿麥殿親地為田引蔡河水灌其中并相果蔬冬則藏水凡一歲祠祭之用取具焉先薦獻而後進御有餘則買錢以給雜費輸其餘於內藏庫著為令權管幹籍田王存等議以南郊鑿麥殿前地及玉津園東南菱地并民田共千一百畝充籍田外以百畝建先農壇兆開阡陌溝洫置神倉齋宮并耕作人牛廬舍之屬繪圖以進三而殿成詔以思文為名政和元年有司議享先農為中祠命有司攝事帝止行耕籍之禮罷命五使及稱賀肆赦之類太史局擇日不必專用吉亥耕

籍所乘改用耕根車罷乘玉輅躬耕之服正用通天冠絳紗地百官並朝服倣雍熙儀注九卿以左右僕射六尚書御史大夫攝諸侯以正負以三品官及上將軍攝設庶人耕位於諸侯耕位之南以成終畝之禮備青箱設九穀如墮之制尋復以耕籍為大祠依四孟朝享例行禮又命禮制局脩定儀生孟春之月大史擇上辛後吉日皇帝親耕籍田命有司以是日享先農后稷于本壇如常儀前期殿中監設御坐于思文殿儀鸞司鼓文武官次殿門外之左右其日早奉禮即設御耕釋位于耕籍所尚舍設觀耕御坐於

壇上南向典儀設待耕群臣位於御耕之東從耕群臣位於御耕之東南西向北上奉禮郎設御表席於三公之北稍西南向太僕設御耕牛於御壇之西稍北太僕卿位於耕牛之東稍前南向太常設左輔位於御耕之東稍南西向設司農位二一在左輔之後一在其南並西向籍田令三皆位司農卿南少退北上奉青箱官位於後諸執耒耜者位公卿耕者後侍耕者前西向三公三少宰臣親王等每員三人執政二人從耕群官一名取耕並服絳衣介憤三公以次群官耒耜各一

具每一具正副牛二隨牛二人庶人耕位在從耕官位之南西向庶人百人並青衣耕牛二百每兩牛用隨牛一人耒耜百具耨五十具鍾二十五具以水為刃耆老百人常服陪位於庶人位南西向司農少卿位二於庶人位前太社令位司農少卿之西少退俱北向畿內諸令位庶人之東西向尚輦局設玉輅於仗內前期三日司農以青箱奉九穀種稜之種進內前二日皇后率六官獻于皇帝受于內殿前一日降出付司農其日質明左輔奉耒耜載于玉輅乞耕籍使朝服乘車用本品鹵簿以儀仗二千人衛耒耜先

詣壇所尚輦奉御設平輦於祥曦殿皇帝鞞袍出自內東門從駕臣僚禁衛並起居如常儀將至耕所文武侍耕從耕以下及耆老庶人俱詣籍田西門外立班再拜奉迎訖各就次從耕陪耕等官服朝服以俟耕車駕至思文殿進膳訖左輔以御耒耜授籍田令橫執之詣耕籍所置于席遂守之凡執耒耜者橫執之受則先其耒後其耜諸縣令率終畝庶人陪耕耆老先就位司農卿籍田令太社令奉青箱官諸執耒耜者以次就位御史臺引殿中侍御史一員先入就位次禮直官宣贊舍人等分引侍耕從耕群官各就

宋史志卷五十五
位尚輦奉御進輦思文殿左輔奏請中嚴少頃奏外
辦皇帝通天冠絳紗袍乘輦出將至御耕位尚舍先
設黃道太常請降輦就位既降輦太常卿前導至褥
位南向立奏請行禮禮直官請籍田令進詣御耒席
南向引司農卿詣籍田令東西向籍田令俛伏跪執
事者以緇受之籍田令解緇出耒執耒與東南立以
授司農卿司農卿西向立以授左輔左輔詣御耕位
前少東北向太常卿奏請受耒耜左輔執以進執耒
者助執之皇帝受以三推左輔前受耒耜授司農卿
以授籍田令各復位籍田令跪而納於緇執耒與以

授執事者退復位皇帝初耕諸執耒耜者以耒耜各
授從耕者禮直官引太常卿詣御位前北向奏請皇
帝升壇觀耕復位立前導官導皇帝升壇即御坐南
向禮直官太常博士太常卿近東西向北上立禮直
官引三公三少宰臣親王各五推餘從耕官各九推
訖執耒耜者前受耒耜禮直官引司農少卿帥庶人
以次耕于千畝候耕少頃禮直官引左輔詣御坐前
跪奏禮畢降壇乘輦還思文殿左輔奏解嚴侍耕從
耕官皆退次籍田令以青箱授司農卿詣耕所出種
播之次司農少卿帥太社令檢校終畝次司農卿詣

御前北向俛伏跪奏省功畢退所司放仗以俟皇帝
常服還內侍衛如常儀紹興七年始舉享先農之禮
以立春後亥日行一獻禮十六年皇帝親耕籍田並
如舊制

先蠶之禮久廢真宗從王欽若請詔有司檢討故事
以聞按開寶通禮季春吉巳享先蠶於公桑前享五
日諸與享官散齋三日致齋二日享日未明五刻設
先蠶氏神坐於壇上北方南向尚宮初獻尚儀亞獻
尚食終獻女相引三獻之禮女祝讀文飲福受胙如
常儀又按唐會要皇帝遣有司享先蠶如先農可也

乃詔自今依先農例遣官攝事禮院又言周禮蠶於
北郊以純陰也漢蠶於東郊以春桑生也請約附故
事築壇東郊從祭生之義壇高五尺方二丈四陛陛
各五尺一壇二十五步祀禮如中祠慶曆用羊豕各
一攝事獻官六尉太常光祿卿不用樂元豐詳定所
言季春吉巳享先蠶氏唐月令注以先蠶為天駟按
先蠶之義當是始蠶之人與先農先牧先炊一也開
元享禮為瘞坎於壇之壬地而郊祀錄載先蠶祀文
有廡與蠶織之語禮儀羅又以享先蠶無備祭之儀
則先蠶非天駟是明矣今請就北郊為壇不設燎壇

但瘞埋以祭餘如故事政和禮局言禮天子必有公
孫蠶室以興蠶事歲既畢則奉繭而繅遂朱綠之玄
黃之以為郊廟之祭服今既闕籍日以供染盛而未
有公孫蠶室以供祭服尚為闕禮請依古制於先蠶壇
側築蠶室度地為宮四面為墻高仞有三尺上被棘
中起蠶室二十七別構殿一區為親蠶之所仿漢制
置繭館立織室於宮中養蠶於薄以上度所用之數
為桑林築採桑壇於先蠶壇南相距二十步方三文
高五尺四陛凡七事置蠶官令丞以供郊廟之祭服
又周官內宰詔后帥內外命婦蠶於郊鄭氏謂婦

人以純陰為尊則蠶為陰事可知開元禮享先蠶
幣以黑蓋以陰祀之禮祀之也請用黑幣以合至
陰之義詔從其議命親蠶殿以無斃為名又詔親
蠶所供不獨衣服凡施於祭祀者皆用之宣和元年
三月皇后親蠶即延福宮行禮其儀季春之月太
史擇日皇后親蠶命有司享先蠶氏于本壇前期
殿中監帥尚舍設坐殿上南向前楹施簾設東西
闕殿後之左右又設內命婦死殯以下次於殿之
左右外命婦以下次於殿門內外之左右隨地之
宣量施帷帳於採桑壇外四面開門設皇后禮次

於壇壇東門之內道北南向其日有司設符位壇
二少東東向設內命婦位壇下東北南向設外命
婦位壇下東南北向俱異位重行西上內外命婦
一品各二人二品三品各一人又設采桑內命
婦等位於外命婦之東南向以內命婦一員充詣
蠶室授蠶母桑以食蠶設後採桑外命婦等位於
外命婦東北向俱異位重行西上設執皇后鈎箱
者位於內命婦之西少南西上尚功執鈎司製端
箱內外命婦鈎箱者各位於後與製執鈎文史執箱
又於壇上設執皇太后鈎箱位於皇后採桑位之北稍

東南向西上則出宮一日兵部率其屬陳小駕南
於信德門外太僕陳厭翟車末偏門內南向其日未
明外命婦應採桑及後採桑者先詣親蠶所幕次以
俟起若各令其女侍者進鈎箱或至親蠶所授內謁
者監以檢執鈎箱者前一刻內命婦各服其服內侍
引內命婦死嬪以下俱詣殿庭走是龍內侍並請中
嚴少頃又奏外命婦皇后首飾備在等處廊下其如常
儀借以行帷出內東門至正殿門內侍並請中
巨集言請降有司亦厭翟車走是龍伏與少車侍執
經亦厭翟車內侍請車前奏請進發由信德東偏

門執事者進鈎箱獻之皇太后親奉所獻門內乘有
輿入殿後西階門侍衛如常儀內侍元引內命婦
及後乘乘者俱跪禮下位請執鈎箱者各就位內侍
奏請中殿少頃奉為辨皇太后首飾鞠衣乘有乘內侍
前導至西階東門華蓋仗衛止於門外近侍者衣之入
內侍奏請降有乘至階次內下簾又內侍至階次請
行禮道皇太后請增升自南階東向立執鈎箱者自北
階以次升壇就位次內侍引尚功詣採桑位前西向
奉鈎以進皇太后受鈎採桑司製奉箱進以受乘皇太后
採桑三條上以鈎受尚勅受鈎司製奉箱俱退復位

初皇后採桑典製各以鈎授內外命婦皇后採桑訖
內外命婦以次採桑女使執箱者受之內外命婦一
品各採五條二品三品各採九條止典製受鈎與執
箱者退復位內侍各引內外命婦退復位內侍詣皇
后前奏禮畢退復位內侍引皇太后降自西階歸帷次
少頃奏請乘有乘如初內侍則道皇太后乘輿入內
侍奏解嚴初皇太后降壇內侍引內命婦詣堂上尚功
帥執鈎箱者以次授至殿前尚功以乘授蓋皇太后
受乘纒切之授內命婦乘輿一傳跪內侍引內外命
婦各還次皇太后還宮宣和皇太后親奉禮外命婦等執

四百二十二
并一品夫人亦增侍立錄品列於禮下六年閏二月
皇后復行親養之禮焉紹興二年始以季春辛巳日
享先靈視風節之儀乾道中亦為中祀

言禮言者天子將出類于上帝命是告也一變及祈內
山川又天子有事必告宗廟歷代因之宋制凡行幸
及封泰山祠后土謁太清宮皆親告太廟三歲郊祀
無歲祈穀上帝祀感生帝寧祀祭方立明堂神州地
祗園立先遣官告祖宗配侑之意他大事即位改元
更御名上尊號尊太后立皇后太子皇太子生籍田親
征納降獻俘朝陵肆赦河平及太喪上蓋山陵園陵

社廟奉遷神主皆遣官告告天地宗廟社稷諸陵祗
瀆山川官觀在京十里內神祠其儀用犧尊遠豆各
一實以酒脯醢官寺必黍饌特舉代用祝幣行一獻
禮若車駕出京則有駃祭用羔羊一所過州郡橋梁
山川帝王名臣陵廟去路十里內者各令本州以香
酒脯祭告建隆元年太祖平澤潞仍祭後廟泰山城
隍征揚州河東並用此禮四年脩葺太廟遣官奏告
四室及祭太廟土神凡脩葺同如遷神三脩葺奉安
是歲十一月詔以郊祀前一日遣官奏告東嶽城隍
浚瀾廟五龍廟及于張子夏廟他如儀太平興國五

年十一月車駕先征前一日遣官祭告天地於園立
用特牲太廟社稷用太牢並祭嶽瀆名山大川於四
郊磔風於風伯壇祀東師於本壇禱馬於烏祖壇祭
蚩尤禱牙於北郊並用少牢祭北方天王於北郊迎
氣壇用香柳枝燈油乳鴨酥蜜餅果仍遣內侍一人
監祭咸平中北征禮回八年滑州合河口畢工遣官
告天地嶽瀆後天禧中又遣謝玉清昭應景靈玉清
太一官會靈祥源觀及諸陵雍熙四年詔以親耕籍
田遣官奏告外又祭九龍無溝而鵠吳起信陵張耳
單維信七廟後又增祭德安公嶽室諸神廟為定式

淳化三年十二月將郊常奏在口外又告太社太稷及
文宣武成等廟景德二年契丹遣使脩好遣官奏告
諸陵五年二月次西京遣告汾陰中嶽太行河洛啓
母少姨廟東還奏言如常儀大中祥符元年天書降
及封禪告天地宗廟社稷及諸祠廟官親其在外者
乘傳以往遣郵充刑高陽等處亦皆然之四年
加三獻帝號告天地宗廟及諸祠廟五年聖祖降告如封
禪禮六年宣延嘉祐不修遣官告諸祠廟及玉皇聖祖天尊
大帝天禧元年奉迎太祖聖容赴西京遣官奏告如
常儀及經由五里內并西京城內外神祠天聖七年

三清昭應宮火遣告諸陵十年八月火遣告天地廟
社明道二年詔以嘉慶為珍滅享院四字告天地宗
廟庶寧七年南郊雅節奏告天廟八廟八年以嘉琦
配享天宗廟元符三年四月朔太陽為遣官告天
社六觀元年十一月以恭受八寶告天地宗廟社稷
政和二年冬至受元主禮同二年二月以太平告成
冊告諸陵四年二月皇長子冠告天地宗廟社稷諸
陵五年建明堂告如上禮及宮觀葺瀆高宗建炎已
後事有關於國體者皆告紹興九年金人遣使議和
割地十一年詔撰講和誓文二十四年進徽宗御集

二十六年進太后回鑾事實二十七年進王牒仙源
類譜明年進神宗寶訓進祖宗仙源積慶圖進徽宗
實錄進於陵迎奉錄三十一年金人叛盟興師開禧
二年吳曦伏誅嘉定七年進高宗中興經武要略十
三年進宗潘慶系錄列此憲聖慈烈皇后聖德事跡
進光宗王牒十四年進孝宗寶訓十五年得王牒明
年上王牒端平元年獲完顏守緒函骨淳祐五年進
元宗寧宗兩朝寶訓經武要略王牒日曆會要寶社
元年皇女延昌公主進封瑞國公主又封景國五年
進中興四朝史景定二年進孝宗光宗實錄皇女周

國公三下降咸淳四年安奉寧宗理宗實錄御集會
要經武要略皆言天地宗廟社稷攢陵其餘即位改
元受禪冊寶皇子生冠及巡幸納降獻俘之屬並仍
舊制

祈報周宮太祝掌六祝之辭以事鬼神示其福祥於
是歷夜皆有禱祭之事宋因之有祈有報祈用酒脯
醢郊廟社稷或用少牢其報如常祀成親禱諸寺觀
或再享或徹樂減膳進蔬饌或分遣官告天地太廟
社稷嶽鎮海瀆或均祭于南北郊或五龍堂城隍廟
九龍堂浚溝廟諸祠如子張子夏丘陵君段于木徧

張儀吳起單雄信等廟亦祀之或啓建道場於諸
寺觀或遣內臣分詣州郡如河中之后土廟太寧宮
臺之太清明道宮之會真景靈宮太極觀鳳翔之
太乙宮壽州之靈應觀江州之太平觀泗州之延祥
觀皆酌香奉祝驛往禱之元早蝗水潦無雲日崇禱
焉咸平二年旱詔有司祠雷雨師凶崇李營邑祈雨
法以甲乙日擇東方地作壇取土造青龍長丈齋三
日詣龍祈級流水設香案李果以饗率群吏鄉老日
再至祝酹不得用香樂醜雨足送龍水中餘四方
皆如之飾以方色大凡日千及是壇取土之里數器

之大小及龍之脩廣皆以五行成數焉詔頒諸路景
德三年五月旱又以書龍祈雨法付有司刊行其法
擇潭洞或漱澗林木深遠之所以庚辛土祭日刺史
守令師者日老齋潔先以酒脯告社令設築方壇三級
高一尺闊一丈三尺壇外二十步界以白繩壇上植
竹枝張畫龍其圖以端委上畫黑魚左顧環以八
十星中為白龍吐雲黑魚下畫水波有龜左顧吐黑
氣如絨和金銀朱丹飾如形又設皂幡列幾血置
繁中楊枝洒水龍上俟雨足三日祭以一級取畫龍
投水中大中祥符二年旱遣司天少監史沆祀玄冥

五星於北郊除地為壇望告已而雨是遣官報謝及
社稷初學士院不設配位及是問禮官言祭必有配
報如常祀嘗設配坐又諸神祠天齊五龍用中祠秩
祠城隍用羊一八箇八五舊制不祈四海帝曰百谷
之長潤澤及物安可闕禮特命祭之天禧四年四月
大風飛沙折木晝晦數刻命中使詣官觀建醮禳之
天聖三年九月帝宣論近內臣南中勾當迴言諸處
名山洞府投送金龍玉簡開啓道場頗有煩擾遂令
分祈投龍處不得開建道場康定二年三月以黃河
水勢甚淺致分流入汴未能通濟遣祭河瀆及唐津

廟又澶州曹村埽方開減水直河而水自流通遣使
祭謝後脩塞禮同治平四年十二月詔以來歲正旦
日食命翰林學士承旨王珪祭社熙寧元年正月帝
親幸寺觀祈雨仍令在京差官分禱各就本司先致
齋三日然後行事諸路擇端誠脩潔之士分禱海鎮
嶽瀆名山大川潔齋行事毋得出謁宴飲賈販及諸
煩擾令監司祭訪以聞諸路神祠靈跡三觀雖不係
祀與祈求有應者並委州縣差官潔齋致禱已而雨
足復幸西太一宮報謝九年十一月以安南行營將
王天祐者象遣同知太常禮儀院王存詣南嶽度潔

致禱仍建新福道場一月又以西道報應命奉
州長吏往祭龍祠十年四月以夏旱內出蜥蜴祈雨
法捕蜥蜴數十納甕中漬之以雜木葉擇童男十二
歲下十歲上者二十八人分兩番衣青衣以青飾面
及手足人持柳枝露水散洒晝夜環繞誦咒曰蜥蜴
蜥蜴與雲吐霧雨令澆地令汝歸去雨足元豐元年
十月太皇太后遣慈命輔臣以下分禱天地寺廟社
稷及都內諸神祠又作祈福道場於寺觀及三嶽四
瀆凡靈跡所在八年帝疾分禱亦如之又以京城火
災建醮於集禧觀且為民祈福元祐元年十一月以

華州鄭縣山推命太常博士顏復往祭西嶽七年詔
太皇太后本命歲正月一日京師及天下州軍各齋
僧尼道一衣冠一日在京官觀寺院闕遠道場七書
夜內外特囚並食三日八年太皇太后遣使祈禱
如示豐仍致禮諸陵又令南京等處長吏詣神
御所在建置道場紹興二年二月苦雨命往天竺山
祈晴即日雨止四年知樞密院張浚言四川自七月
以來霖雨地震乞制衣祝文各山大川祈禱上曰霖雨
地震之災豈非兵久在蜀調發供餽民怨所致當脩
德以應之又可禱乎七年正月一日詔朕病兩宮北

狩道君皇帝春秋益高念無以見勤誠之意可遣官
往建康府元符萬歲宮脩建祈福道場三晝夜務令
嚴潔庶稱朕心又謂輔臣曰宣和皇后春秋浸高朕
朝夕思之不遑安處已遣人於三茅山設黃籙醮仰
祝聖壽是歲七月張浚等言雨澤稍愆乞禱上曰朕
患不知四方水旱之實宮中種稻兩區其一地下其
一地高高者其苗有槁意矣須精加祈禱以助三
八年宰臣奏積雨傷稼上曰朕宮中自蠶蠶一薄欲知
農桑之候久雨葉落豈不有損乃命往天竺祈晴三
十二年太常少卿王曾言逆亮誅夷虜遁去兩淮

無警三舊疆寂歸茲者回鑾臨安當行報謝之禮辰之
嘉定八年八月蝗禱于霍山九年六月蝗禱辭祀溥
祐七年六月大旱命侍從禱于天空觀音及霍山祠

十心卷第五十五

