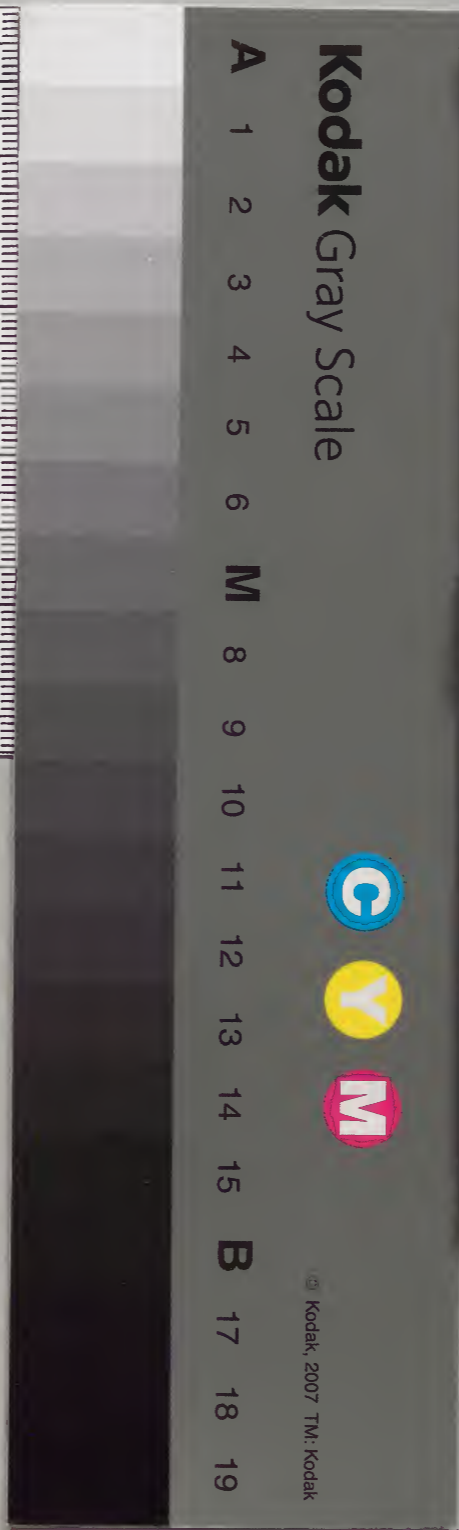


增補文獻備考

四十三

庫	文	閣	內
五	六		漢
函	一		書
一	四		
五	三		
架	號	類	

內閣文庫	
番號	漢 6143
冊數	51 (44)
函號	294 19



增補文獻備考卷之二百十六

弘文館纂輯 校正

職官考 三

宗室

宗親府

新羅稱真骨

高勾麗

補有神大王

以達可為安國君鄒安為讓國君封君之制自此始

補鄒

安上有以其侄

高麗初宗親稱院君大君顯宗以後封公侯下者為元尹正尹或有兼

尚書中書令又或帶太尉司徒司空忠烈王

補謹按忠烈王二十四年傳位于忠宣王高麗官制

改易多在受禪後數月之內同年忠烈又復位則以年紀論之雖係忠烈而官制變改在於忠宣則不可混稱忠烈改官制當作忠宣王下做

此 改官制定大君院君諸君元尹正尹

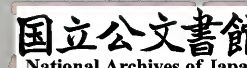
忠宣王教曰元尹正尹古之高爵自今宗親除之者坐於政丞之上異姓坐於本品之列恭愍王復置公侯尋復用忠宣之制

補李齊賢曰國家之制宗室稱諸王猶漢諸劉唐諸李謂同姓耳非爵也親而尊者爵為公其次為侯疎者為伯幼者為司空司徒內足以贏其生外足以尊其勢不使之莅官臨民祖宗所以保親戚也

恭讓王時憲府上疏曰宗親不任以事古之制也近年多帶成衆愛馬倉庫宮司提調乞皆停罷以尊王親其元尹正尹年滿十五歲許

除授其未滿者雖判下毋得受祿從之

補三年憲司上言聖人制禮嚴嫡庶之分嫡子然後得承襲父爵支子不與焉若宗子無子而亡則衆子之次子乃得襲爵本朝王子之後不論嫡庶不辨親疎一皆封爵實非古制且所謂承襲者父沒然後繼其位也今父在而其子不論多少皆得封君不惟嫡庶無等有乖於禮亦難以有限爵祿封無窮之子孫也請令有司考覈宗籍凡為先王親子之後正派嫡長及殿下之伯叔親弟及親衆子乃許封君其封君之後許令長子襲爵其族屬疎遠而已封君者悉收告身其中擇有才幹者於文武隨才任用以遵先王之制以別宗族之親不報



本朝國初仍麗制後改定官制初置宗親府宗室諸君之府有大君王
子君諸君都正正副正守副守令副令監並無定額典籤一員典簿一
員典籤典簿授以蔭臣後減典籤有司堂上三員以崇品宗班差下
吏屬書吏十人庫直四名使令十五名軍士六名

補經國大典○無品大君王子君○從一品君大君嫡長子初授○正
二品君世子衆子大君嫡長孫王子君嫡長子初授○從二品君世子
衆孫大君衆子嫡長曾孫王子君嫡長孫初授○堂下正三品正世子
衆曾孫大君衆孫王子君衆子嫡長曾孫初授○從三品副正大君衆
曾孫王子君衆孫初授○正四品守王子君衆曾孫初授今上二
年增都正一員以補派文
臣差出六年改定官制領宗正卿大君王子君例兼

判宗正卿正一品大匡上輔國輔國嫡王孫王孫例兼大院君奉祀孫
隨資下批承襲君隨資例兼知宗正卿正二品至從一品宗正卿從二
品宗姓朝臣隨資下批至正
一品都正正三品加設一員正三品大院君奉
祀孫例兼有司堂上三員正堂下正三品文臣典籤一員正四品典簿
一員正五品主簿正六品直長正七品副直長從七品奉事正八品副
奉事從八品參奉正九品忠義一員正九品郎廳一員從九品加設從
九品無定數兼郎廳從九品無定數副正守副守令副令監等職並革
宗正卿遞實職後不付敦樞及軍銜圖是年宗親議政嫡王孫王孫並
以領宗正卿下批

申翊聖題名記曰宗法昉自熙古備於周官至漢大封同姓子弟

體統亞於乘輿猶置宗正界以裁釐之權蓋以宗法立而戚疏別宗正設而淑慝分意寓勸懲而一歸之敦睦仁厚而已我朝叙親以昭穆親盡則止祿秩遞以隆慤科條甚明設宗親府擇一二品三人號有司實掌宗人封地之典兼行統率之義事寄與古之宗正同而裁釐之權移之宗簿寺此為小異耳

補肅宗十三年弘文館筭曰東平君杭之特除提調是前所未有之舉我朝宗班之不得任以職事者祖宗深意蓋有所在永為定式傳之後人歷朝以來無敢踰越雖其文學才行之表表可稱者一未嘗見用於朝誠以防限一壞後弊難杜其漸有不可長故也殿下何不念及於此而為此無名之舉以啓僥倖之門耶中批特拜在朝

紳猶云不可况於宗戚近臣乎雖在應授之人猶當難慎况於國典所無乎

補王孫昌城君祕除惠民提調言路以格外劾之祕上章固辭優批許之

十七年御興政堂命召諸宗引對宣醞慰諭之曰書不云乎以親九族每欲以家人禮延見而多故未遑今辰特加登接諸公雖失儀予不為咎仍下御題詩曰高閣開筵屬令辰氤氳和氣繞中宸八珍美味仙厨出九醞天香御府臻君樂臣歡昭際遇恩隆禮厚展敦親諸公幸值昇平日莫厭窮曠酒入唇

揭板本府

英祖四十年命宗臣試射仍下御製御筆曰隆武堂中望八憶昔蒼

蒼松下會宗觀德 揭板本府

續今 上元年四月命每年歲首 太廟展謁及親祭時璿派人如例入叅著為式

續五年領議政金炳學啓大君王子吉禮後夫人之直封正一品卽典式也而公主翁主吉禮後都尉封爵請一依大君王子夫人例直封正一品嫡王孫郡主王孫縣主俱是世子子女也品秩之稍低甚涉如何封爵日直封正一品之意請為著式從之

續六年 教曰今年卽我 寧考寶甲也今當春享親上册寶又將躬行裸薦粗伸予小子不洎之痛而以宗英攸關措辭填祝方欲仰質於 列祖之前矣粵惟我中葉王室近宗極其繁衍實有維城之

慶矣夫何近世一切反是苟若有英妙拔萃之類輒加以不忍說不忍聞之指目使不得自保其身此曷故也設有真犯而然則顧何敢循私蔑公惜其用法而其真有所犯者予未之聞也因此徒使無辜之懿親同歸一轍擯不顧藉是豈疎不間親之義哉此蓋不逞之徒雖不知其人之面目看作奇貨倡出邪說竟至戕害乃已此不過蠹損國脈予嘗痛恨者也大君王子君俱是親王子也嫡王孫王孫俱是世子子也其子與孫四世親盡之前承襲君銜自是定例而予意則必先釐正於此然後可杜日後之漸故期欲校正先此頒布從茲以往大君王子君嫡王孫王孫外一如外朝赴舉與進途使無所得而階至從二品則如例封君金石定式○命自大君以下庶子女之

嫁娶仕宦依朝臣家例○命宗室疏章及望筭姓字依朝臣例○改定宗親官爵宗親妻封爵之式大君王子君七歲封爵嫡王孫王孫十歲封爵并用邑號公翁主七歲封爵郡縣主十歲封爵并用爵號書下大君王子君嫡王孫王孫之嫡庶孫嫡庶曾孫嫡王孫王孫之嫡庶孫二十歲授職并待年滿歲首自政府啓下大君妻封府夫人正一品王子君妻郡夫人正一品嫡王孫妻郡夫人從一品王孫妻縣夫人從一品并用邑號○命大君王子君嫡王孫王孫之庶衆子初授職後雖階至從二品勿許封君○命宗室代未盡文蔭武入仕者外職無碍雖已陞君者亦然○命宗親府正以宗代未盡蔭仕者通擬做朝官寺正通清例宗姓蔭官亦許通擬○命儀賓闕員時宗府

兼管○命議政宗正卿以領宗正卿下批

續八年三月 上御隆文堂行大宗會先是命大宗會三年一次以季春設行著爲定式至是行大宗會宗親宗正卿及京外各派全數進叅各以行序成班 上勞問諸宗諸宗行相見禮後進爵進饌上壽宣教最尊行以下行四拜禮 上宣醞賜饌翌日尊行以下詣闕進箋謝恩又翌日 上率璿派人詣 宗廟展謁仍親臨景武臺儒武應製試射

續九年命吉禮時主婚堂上外一員長望受點都廳以宗府正爲之
續十九年命自今宗正卿 大王十寸親以外并減下

相府

執事省

新羅置執事省掌機密事務本名稟主

廣評省

弓裔泰封依國制置廣評省

三師三公

高麗置三師三公太師太傅太保為三師太尉司徒司空為三公無其人則闕文宗定三師三公各一人忠烈王罷恭愍王復置尋又罷之

門下府

高麗初置內議省掌百揆庶務其郎舍掌諫諍封駁有內儀令內議舍人成宗改為內史門下省內史令門下侍中內史侍郎平章事門下侍

郎平章事內史舍人穆宗置叅知政事左右散騎常侍左右諫議大夫

左右補闕左右拾遺門下錄事內史注書文宗改為中書門下省中書

令門下侍中各一人門下侍郎平章事中書侍郎平章事各一人又於

中書門下各置平章事叅知政事一人政堂文學知門下省事一人左

右常侍直門下一人左右諫議大夫各一人中書舍人各一人起居注

起居郎起居舍人各一人門下錄事中書注書各一人忠烈王改為僉

議府左右僉議中贊僉議侍郎贊成事僉議贊成事僉議叅理叅文學

事知僉議府事又改為都僉議使司領都僉議使司事都僉議侍中後

改左右政丞中護評理知門下左右司議大夫給事中

忠定王復稱給事中尋罷 恭愍王復置中事尋罷 都僉議舍人左右獻納

職官考 七

王復改司諫尋又改獻納恭
愍王復改司諫尋復改獻納 左右正言 補 睿宗改拾遺為正言忠宣都
王改思補恭愍王復改正言都

僉議錄事都僉議注書恭愍王復稱中書門下省復文宗舊制別立尙
書省又稱都僉議府後改為門下府領門下門下左右侍中門下贊成
事門下評理政堂文學知門下府事左右散騎常侍直門下司議大夫
門下舍人左右獻納門下錄事門下注書辛禡改領門下為判門下
椽屬主事六人令史六人書令史六人注寶三人待詔二人書藝二人
試書藝二人記官二十人書手二十六人直省八人 唐 鄉 各
四人 電吏百八
十人門僕十人 補 忠宣王加置椽屬照磨一人令史二十人驛史二人
通事二人知印二人奏差十人

補 明宗二十一年舊例省宰無過數三人至是增為八員杜景升判

吏部李義收判兵部金永存孫碩同為樞密使皆武臣也

忠烈王 補 作 忠
宜 王 教曰宰執之數倍於古制公家議論多少異同事事

稽滯宜當減省又頃者因避上朝之制百官名號早曾改之然或有
同而不改者有不同而改之者所更之號亦不師古容有未稱載按
歷代官號不涉上朝者易而置之或罷不急之司合於一局庶幾官
省而事易理也

補 恭愍王二十年以尹植為侍中韓方信為贊成事李穡為政堂文
學我 太祖知門下府事王謂近臣曰近日物議何如對曰皆言國
家得人王笑曰文武皆用第一流以為宰相誰敢議之

補 辛禡五年諫官言今兩府之額多至六十密直以下封君及通憲

以上添設甚衆請皆罷之

尙書省

高麗太祖仍泰封之制置廣評省摠領百官有侍中侍郎郎中員外郎

太祖時又有內奉省三國史云內奉省即今都省沿革與此不同

成宗改爲御史都省又改爲尙書都

省文宗定尙書令一人左右僕射各一人知省事一人左右丞各一人

左右司郎中各一人左右司員外郎各一人都事二人忠烈王並于中

書門下爲僉議府並罷員吏後設左右僕射於僉議府又置左右司郎

中員外郎都事各二人會都僉議府別廳治事尋并罷之恭愍王革三

司復置尙書省并復文宗舊制唯不置知省事後罷尙書省復置三司

椽屬主事四人令史六人書令史六人記官二十人算士一人直省

二人

密直司

高麗成宗時兵官侍郎韓彥恭使宋還奏宋樞密院卽我朝直宿員吏

之職於是始置中樞院掌出納宿衛軍機之政與省府參決國事顯宗

罷中樞院及銀臺南北院置中臺省有使副使直中臺兼直中臺尋罷

中臺復置中樞院後中樞院日直員爲左右承宣各有副仍以副樞以

下兼之文宗定判院事一人補知院事一人副使二人簽書院事一人

直學士一人知奏事一人左右承宣各一人左右副承宣各一人堂後

官二人獻宗改樞密院睿宗詔承宣立本品行頭忠烈王置執奏自崔

忠粹死執奏之職廢至是復之改密直司承宣爲承旨又改光政院補作

資政院 刪定員吏使同知院事副使僉院事同僉院事都承旨承旨副承

旨計議官計議叅軍尋復改密直司使一人知司事二人同知司事三人副使四人知申事一人左右承旨各一人左右副承旨各一人堂後官二人忠宣王加置判司事又以密直司陞秩與僉議府同稱兩府改承旨為代言恭愍王改判司事司使知司事簽書司事同知司事副使提學知申事左右代言左右副代言堂後官後降簽書補有正三品 改提學為學士代言為承宣尋復舊 吏屬別駕十人主事十人試別駕二人令史二人記官八人通引四人

補忠宣王元年密直重房始復舊

補二年傳旨日式日都監掌邦國重事其以僉議政丞判三司事密

直使僉議贊成事三司左右使僉議評理以上為判事知密直以下為使密直司陞二品與僉議府同稱兩府

補李齊賢曰國初設都兵馬使以侍中平章事叅知政事政堂文學知門下省事為判事判樞密以下為使有大事則會議故有合坐之名一歲而或一會累歲而或不會其後改為都評議使或稱為式日都監使

資政院

忠烈王始置資政院使同知院事僉院事同僉院事判官計議官計議叅軍尋罷之

都評議使司

高麗初有都兵馬使文宗定官制判事以侍中平章事叅知政事政堂文學知門下省事爲之使以六樞密及職事三品以上爲之副使六人卿監侍郎爲之判官六人少卿以下爲之錄事八人甲科權務忠烈王改爲都評議使司凡有大事使以上會議故有合坐之名事元以來事多倉卒僉議密直每爲合坐恭讓王以門下府三司密直司正員爲判司事同司事兼司事各司受稟公事皆令直報都判司堂勿隸六曹

鄭道傳廳壁記曰國家置門下府掌理典三司掌錢穀密直掌軍旅各司其職有大事則會三府以議之謂之都評議使司因事置罷蓋周禮官聯之遺意也近來使司專總衆職常置不罷其職任禮秩固已重於百僚矣而無定署至是新作署宇以門下侍中守

門下侍中爲判事三司則判事以下門下則贊成事以下爲同判事密直則判事以下爲使正其名稱使司之任益重矣唐以他官帶同平章事者得爲宰相卽其制也

徐居正曰麗太祖開國立三省六尙書九寺六衛略倣唐制成宗稍加增損忠烈忠宣服事胡元凡官爵之侔擬上國者悉改之互相紛更官爵大紊恭愍二十年之間改官制者四而或從舊制或用新制不勝其繁矣蓋高麗之始省不過五樞不過七繁簡得中及其弊也省宰增至七八事元以來僉議密直每於都評議使司會議而商議之名又起於是六部都爲虛設百司渙散無統而政事不復修舉

司平府

弓裔泰封置調位府

高麗太祖改調位府為三司掌中外錢穀出納之務顯宗因武臣之請

罷三司置都正司後復置三司文宗定判事一人宰臣兼之使二人知

司事一人副使二人判官四人睿宗立本品行頭忠烈王置左右使忠

惠王置都事恭愍王定判事一人左右使各一人左右尹各二人副使

四人判官二人又改副使為少尹辛禡始置領三司事 吏屬主事六

人令史十一人書令史二人記官二十五人重監二人計士補作二人

算士四人

本朝 太祖元年因麗制置三司掌授廩俸計支用事領事一員判事

一員左右僕射各一員左右丞各一員左右諮議各一員左右長史各

一員都事二員

太宗元年改為司平府後革罷年代未詳

議政府

本朝 太祖元年因麗制置都評議使司判事二員侍中兼同判事十

一員門下府商議府事以上三司左右僕射以上兼使一員判中樞院

事兼副使十五員中樞使以下中樞學士以上兼檢詳二員經歷一員

都事一員并以他官兼之又置門下府員額并仍麗制 定宗二年罷

都評議使司為議政府改置左政丞右政丞侍郎贊成事參贊知府事

太宗元年又罷門下府併於議政府掌總百官平庶政理陰陽經邦國

十四年改置領府事一員判府事二員同判府事二員罷參贊知府事
尋改領議政左議政右議政各一員左贊成右贊成各一員左參贊右
參贊各一員舍人二員檢詳一員司錄二員後減舍人司錄各一員

圖今 上五年檢詳依故事常設 中葉以後檢詳每於議論時差出至是常設十一年復以議論時差出

醫員二人 今稱藥房 後減一錄事十九人 吏屬書吏十五人權頭十五人

庫直二名使令十名房直三名軍士七名

太宗十四年以大臣不宜親小事若軍國重事議政府僉議以啓其
餘令六曹直啓施行至 中宗朝復政府署事之法尋罷之

十八年左議政例兼判吏禮兵曹右議政例兼判戶刑工曹

世宗十八年 教曰唐虞之際百揆統九官十二牧成周之時冢宰

統六卿六十屬或以陳平不知錢穀之數為得大臣之體然漢相之
失權自陳平始我朝議政府摠一國之政後以大臣不宜親細事令
六曹得自奏事自是事無大小皆歸六曹政府不與焉有違古者任
相之義今依 太祖成憲六曹各以庶務先報議政府商度以啓唯
吏兵曹除授兵曹用事等事刑曹死刑外刑獄令該曹啓聞施行政
府從而審駁之

舊制三公押班開印贊成以下不與至 世宗朝以申槩為贊成始
命三公有故贊成代行又遣承旨就第論事

李克堪舍人司題名記曰萬幾之煩一人所不能獨理於是乎有
宰相焉相亦不能獨理於是乎有僚佐焉夫以一國委之相而相



之所日與圖議國政者僚佐耳周有宰士漢有丞相長史是其職也高麗都評議司摠治國事置經歷都事皆以他官兼之我朝建議政府倣成周三師三少之職以正宰相之位號又置舍人二員以佐之令相臣自薦辟焉所以重其選也居是選者不以獻可替否為心徒以唯諾承稟為任則不過一吏員耳豈國家設置之意乎

李克堪檢詳司題名記曰政府摠治百司舍人檢詳二司為僚佐分掌庶事其選重矣甲午太宗十四年罷政府署事只置舍人司歸檢

詳職事于禮曹丙辰世宗十八年署事以後復置此司

三公題名記曰恭惟我太祖康獻大王受命開國于時門下右

侍中裴克廉以前朝相臣實翊啓運省制因而不革始創二府倣麗季設都評議司以掌國政立三軍府以治戎務 恭靖朝改為議政府 太宗朝以河崙成石磷為左右政丞於是軍國大政及六官庶務實歸政府而典制始定式至于今每三公坐堂則六曹之屬各執其任來會朝房凡遇啓下公事則舍人以下分房評理以取相君專決然後該官敢行其事其委任責成之重概可想矣光廟膺籙罷六曹決事而只以大政屬之司錄為四館兼官錄事以下照舊裁授政府之權由是少輕 李暉光曰舊制司錄俱極一時清望錄事都吏皆用初出文官近世司錄用初出文官錄事用庶人冠帶隨行都吏以吏胥為之

朴世采上疏曰竊聞政府古制 祖宗朝六曹分掌諸職裁處庶務
又必摠括署決于政府方始上聞雖係兵民之大者聖旨亦下政府
未嘗直付本曹可見其體統尊而事理得足成一世之治矣中間遞
起遞廢至 明廟朝適值乙卯倭變權設備邊司以應急需厥後南
北之難繼作仍而不革前後幾百餘年禮樂文章政事論議皆從此
出名義甚乖終將無以尊體統而得事理今當議復古制先改備邊
司為中書堂而使大臣日坐其中署決所上諸務三公既各分掌六
部而至其大事又皆通議以至稟處始為得體矣

補許筠曰我朝政府之權 文廟以上極其隆重每朝三公坐堂
則六曹以下該官各執其務參謁來候凡公事自政院啓下者皆

至政府大臣與東西壁會議停當一國大小之務大臣無不與知
參決故相權尊重而自 光廟承統以來亟罷其事由是政府少
權云

補舊例軍國大小事無不關由政府自設備局之後備局專主國政
而政府作一閑局贊成參贊作養病之坊舍人檢詳為妓樂之司而
政府之所舉行者不過百官參謁方物封裏望闕禮等節目而已云

補架閣庫收藏文書

詳見架閣庫

補枚卜故事國初古事文獻無徵不可詳而以 宣廟朝以後事言
之下相命下則兩相同會議卜未來則啓請相議所以重其事也時
任有故則或命原任或命守制人卜相變例也又或於前單中落點

或加書落點而特除之規始狃焉

補燕山十年召右議政柳洵等諭曰三公之任燮理陰陽所係非輕今欲以許琛作相謀諸卿等而卿等亦以為然是臣主之意皆協即當拜之也洵等合辭稱賀即命召琛教曰朝臣非不多擢用卿者予意有在琛辭以 祖宗以來未有二品陞三公者主曰古云爵人於朝與衆共之苟可用也何計資級

補明宗三年洪彥弼為左相領相尹仁鏡曰見廟堂先生案韓明滄遞領相九年後還為左相鄭光弼遞領相越十年更為左相洪彥弼座日本在臣上請以彥弼陞領相 上曰不必讓也大司憲具壽聘啓以座目陞降未便命招六曹判書以上兩司長官議之皆以為當

從座目前例亦然遂命仁鏡降左相

補六年尹元衡拜右議政上劄辭曰白首老臣如尹漑金明胤皆合相臣臣以後進躡陞恐有覆餗之譏請改正 上許之大臣三司力請仍任 上皆不從元衡時年四十餘其志欲久據兩銓操縱除拜之權性又佞佛事如神明佛者云早踐台衡則損壽故力辭改正云 補十六年右議政鄭芝衍卒左議政金貴榮遞領議政朴淳被論自引特命注書以備忘記來宣于草土相盧守慎曰卿大臣也雖在守制之中不可膠守常規卿其卜相以進守慎以前卜鄭惟吉新卜柳興朴大立封入鄭惟吉拜右議政 鄭惟吉前此拜相改正至是復拜 補二十一年右議政柳興遞左議政鄭惟吉卒領議政盧守慎在家

卜相李山海拜右議政

補三十一年李德馨以明將楊經理鎬接伴久在島山經理深加器異謂我人曰李尙書雖中朝猶優於閣老何以小國而尙滯於貳公耶 上聞之卽拜右議政時年三十八

補三十二年右議政李恒福遞政院啓曰戊子年盧守慎有在家卜相之規頃者亦有原任大臣命招卜相之事矣卜相重事自下不敢輕議 答曰令左相在家卜相遣史官于左議政李德馨家卜相封入尹斗壽重拜領議政

補同年左議政李德馨在家卜相以前卜李暨李憲國封入 傳曰予未見辭吏判者此人再辭之其可相也以李憲國拜右議政盖戊

己亥憲國連拜吏判固辭不出故 下教如是云

補三十三年憲府啓曰當此多虞之日安危興衰之責專在於大臣而目今左相南下歸期未定右相之曠已多時月非但廟堂之上無與協恭人心之想望亦極請速爲爰立之舉 答曰依啓政院啓曰領議政李山海卜相事出命牌則領相啓以今承卜相之命此事臣亦曾有欲稟之意但今左相在外小臣不得通議敢爲卜相恐爲規例敢稟 答曰通議之事則通議爲之在外不須通議則量爲之鄭琢重拜左議政

補同年左議政李恒福右議政李憲國命招卜相以前卜沈喜壽封入 傳曰金命元雖似乏擔當之才然寬厚有容白首勤勞王事左

叅贊韓應寅有大勳尹承勳性簡頗盡心國事而才亦有之此數人亦在可議之中第未知果合否也沈喜壽以下四人中當從衆議回啓曰上教所及四人皆一時德望政是知臣莫如君也臣等不勝感激伏惟上裁答曰雖或以予所見一時問之而不可遽以爲之書曰枚卜功臣又曰稽于衆今日姑退去廣問物議四人中衆以爲某也可合云則當從其言更爲來啓可矣回啓曰臣等非敢因一時上教率意而對之也命元應寅非但職秩相當人望亦屬故今日會議果欲薦之而第以原任大臣俱繫衆望新薦似多極爲未安只以前薦一人並擬至於承勳之才識亦繫人望而以其方在外藩故未及論議上教至此暗與私相論議者相符雖他日更爲來啓無過

於此答曰然則上下之見相符深喜更書單子以入金命元拜右議政

光海元年傳曰左右相命招卜相右議政沈喜壽病不進傳曰左相仍爲卜相左議政李恒福啓曰卜相重事自古必相臣齊會相議爲之其意有在今日右相適以受鍼受由必不久出仕當待其出仕而爲之敢啓答曰仍爲之右相使之在家卜相再啓曰卜相重事齊會相議已成我國規例則凡事一開其端後必成弊兩相各自擬卜尤未便當所爭雖輕累日而後卜之猶不害事今事係新規敢啓答曰啓意亦然待右相出仕會議以下

四年傳曰大臣命招當日內卜相爲之又傳曰右贊成鄭仁弘並

卜遂拜右議政

補八年領議政奇自獻承命卜相以尹根壽洪進李光庭柳根柳希奮韓孝純李尙毅李爾瞻卜入韓孝純拜右議政新卜八人曾所未有

補仁祖癸亥反正後諸功臣欲復政府決事之法首相李元翼曰中廢此事有此由也國之大權人臣不可復擅事遂寢

補元年執義金長生疏曰 光廟以後諸司各出提調以分大臣之權其所聽政入草記啓下而已願復 祖宗之舊使國事皆統於大臣而面決於聖衷

補十年領議政尹昉啓曰卜相事命下矣右議政李廷龜方在呈告

中待右相出仕爲之之意敢啓 答曰鼎席不可久曠卿仍爲卜相

金尙容以前卜拜右議政時尙容內舅鄭昌衍以原任在首薦弟尙憲婿張維并新卜一家四人同入金甌曾所未有云

補二十五年鼎席有缺廟堂以正卿中無可擬卜者請亞卿中陞品李蔡徐景雨擬刑判景雨蒙點未期年枚卜拜相

補孝宗元年右議政趙翼啓曰臣日昨榻前親承聖批相臣闕員許令新卜臣親往領相李敬輿家爲之相議其後又以書札往復議定擬望以啓之意敢啓前卜李時白新卜韓興一李基祚封入李時白拜右議政

補新授右相李時白與左相趙翼有婚家相避之嫌左右相并陳

筭辭職相避一欵命議大臣處之吏曹啓曰相避之法載在大典若或輕改後弊有不可言在平日則此事無容可議但事勢如此回轉無計云 答曰婚家相避之嫌法典之意必在於庶官不在於台鼎之位豈可區區拘此而不用賢大臣乎

補顯宗九年鄭太和重卜拜領議政時太和弟致和以右議政奉使赴燕未返到高陽上筭辭職政院啓曰取考大典則亦有相避之法但相避有異無舉論處欲考前例國朝以來雖有兄弟前後拜相之人而曾無兄弟並相之時前例亦無可據之事矣 答右相筭曰固辭至此勉從之意遣史官傳諭

補肅宗元年許穆以前僉知招致一歲中五遷拜議政時年八十一

補十年左議政閔鼎重承命卜相舊例大臣致仕後不入於金甌之

卜而以奉朝賀宋時烈繫國家輕重啓辭後依例卜入 後遂為例

補十三年領右相命招卜相 傳曰加卜加卜李翹又加卜李敏叙

又加卜申最呂聖齊又加卜領議政金壽恒右議政李端夏請對入

侍後加卜趙師錫遂拜右議政

補二十二年右議政尹趾善承命卜相而其弟原任大臣趾完以親嫌拔去卜相望中

補三十一年右議政李濡承命卜相 傳曰加卜洪受憲又加卜崔

奎瑞又命加卜請對後卜入趙泰采望不用特拜徐宗泰為右議政仍以崔奎瑞無義不仕不識君臣之倫而入於枚卜多下嚴教李濡



因此免相

補三十六年左議政徐宗泰承命卜相時原任大臣中尹拯誤為落望上筭引咎

補英祖元年右議政鄭澔承命卜相時原任大臣中奉朝賀崔奎瑞拔去望單三年左議政趙泰億啓辭後奉朝賀崔奎瑞還入枚卜

補二十二年前卜相判書奉朝賀李秉常依例封入於枚卜後遂為例

補二十五年金若魯特拜右議政從兄領議政金在魯辭職勉副

補二十八年金若魯弟尙魯特拜右議政領議政金在魯辭免

補世宗二十三年命黃喜只朝朔望乙丑命大事外庶務勿以相煩

以下相府故事

補自國初有三公相傳犀帶不輕傳授領相河演傳於辛碩祖碩祖位纔正二品而卒帶遂不傳

補宣祖七年正月右議政盧守慎辭疾免領議政李鐸左議政朴淳詣闕啓請仍任許之三月左議政朴淳呈辭免政院三啓右議政盧守慎亦三啓請仍任不允

補大臣起復 世宗丁未黃喜起復拜左議政請終制 上曰大臣起復祖宗成憲不允 世祖己卯鄭昌孫起復拜領議政不就 成

宗癸巳左議政金國光丁父憂不許免相翌年始免燕山丙寅贊成金壽童居母憂從短喪制拜右議政光海戊午前贊成朴承宗起復拜右議政終制後行公 仁祖丁丑前禮判張維起復拜右議政不

就 孝宗庚寅鄭太和起復拜領議政不就

義興三軍府

本朝 定宗補作太祖二年改中樞院為義興三軍府置領義興三軍事又

以舍人及六學教導官屬焉 太宗九年併于議政府別置三軍鎮撫

所隸於公曹後為都摠府

互見都摠府

權近舍人所記曰開國之六年始置舍人所于三軍府又置六學

校導官分科隸業謹按周制大司徒之職以六德六行六藝教萬

民而賓興之凡士之有善鄉先論其秀者而升諸司徒司徒又論

其秀而升諸學大樂正又論其秀而升諸司馬曰進士今之子弟

之少也各學於其學稍長而可仕也又升於三軍府今三軍府即

古司馬之職也教以道藝且充宿衛各論其材而後爵之則賢材

無沉抑之患仕進塞僥倖之路無非周官之遺意也

今禮曹是古三軍府初鄭道傳見議政府所構之制乃曰政府軍

府一體遂依其制而構之屹然東西相對其棟宇宏壯非他官之

比及三軍府罷以禮曹掌五禮且接異國之使其任莫大以其府

為禮曹

續今 上五年復設三軍府以曾經將臣兼銜單付大匡則領事上輔

國輔國則判事崇祿崇政則行知事正憲資憲則知事嘉義嘉善則同

知事三營將臣及摠戎使為有司堂上兵曹判書例兼提調從事官以

三營文從事官例兼又以訓練院官四員武兼宣傳官四員差從事官

十七年罷

備邊司

本朝 明宗十年創置備邊司一名籌司掌摠領中外軍國機務都提調以時原任議政例兼提調以宰臣知邊事者兼差無定額又以吏戶禮兵四曹判書例兼有司堂上三員以提調之知軍務者啓差郎廳十二員三以文官兼一兵曹武備司郎兼八以武臣兼 宣祖二十五年始置副提調以通政中諳鍊兵務者差李廷龜朴東亮首先爲之後以訓鍊大將例兼提調 仁祖二年增置有司堂上一員 嗣後以江華留守例兼提調二十四年大提學例兼提調 肅宗元年刑曹判書例兼提調十七年開城留守例兼提調三十九年始差八道勾管堂上各一

員使有司堂上四員各兼管二道後以御營大將例兼提調又後以禁

衛大將例兼提調 英祖二十三年守禦使摠戎使例兼提調 吏屬

書吏十六人

舊以八道營吏各二人選上今以京吏爲之

書寫一人書吏兼庫直一名使令

十六名大廳直一名文書直一名守直軍三名撥軍三名

補明宗九年諫院啓曰備邊司者 祖宗朝所無也始於 中宗末

年蓋其時大臣未慣兵事啓請設之自夫備邊司設立之後邊境迨

無寧歲以其堂上多武臣好功喜事鼓動兵端而大臣信惑其言結

釁外夷故議者皆言革罷備邊司然後邊境可安而近日自 上命

加出堂上誠未知 上意之所在也請依 祖宗朝故事革罷備邊

司使兵政統於兵曹三公與武臣之諳邊事者同議戎務焉 上曰

祖宗朝以知邊事宰相專察兩界邊事今之備邊司亦此意也遂不允

臣謹按備邊司之設載於十年而今諫院所啓載於九年意

者設為官司雖自明宗十年始而備邊之號已創於中廟

朝知邊事之時特因乙卯倭警而修明定制歟

補壬辰亂後始設副提調許箴金弘微首拜是職

原本云李廷龜朴東亮首先為之而

以世代推之恐誤

補宣祖朝李好閔李廷龜仁祖朝李植并以承文院副提調

兼帶備局副提調

補舊例臺諫不得兼備局郎宣祖癸巳李暉光以備郎拜獻納而

以變後死節人事實屬晬光纂集大臣啓請仍帶以卒其事

補仁祖二年備忘記曰近來備邊司非但坐衙甚罕關緊之事亦不趁卽回啓此必堂上太多之故也自古謀國之士不過數人而已遂令大臣商量減下堂上

補同年備局啓以本司有司堂上徐渚張維以兩司長官不參本司金蓋國又以副總管入直本府自前有司堂上例遞總管云蓋國遂遞總管

十六年因大臣有故特命提調坐衙如有覆奏之事則有司堂上就議大臣以啓

補因備局啓辭本司副提調李基祚與其父禮曹判書李顯英同仕

一司事未妥當李基祚副提調姑爲減下

光海時

補自宣
祖朝

有司堂上備三望受點而

仁祖十九年改以單望

啓差

崔鳴吉上疏曰我朝自廢署事之法三公無論政之所於是別設備局以宰臣爲堂上以武班之識字者爲郎廳以爲酬應邊務之地其制略似宋朝之樞密院而朝家政令無所裁斷不得不並歸備局自贊成叅贊爲養病之地舍人檢詳爲妓樂之司其舛謬甚矣宜遵祖宗之法復設署事之規然後政令出一而紀綱立矣必欲分大臣之權則宜倣唐宋舊制將備局改稱門下省以三公兼領門下省事贊成叅贊兼知事又擇諳鍊治體者二員稱門下省左右僕射俾行

有司之任舍人檢詳擇堂下有計慮才望堪日後大用者兼門下給事中代行郎廳之事則名號旣重事權自別庶有朝廷體面矣又上疏曰今之備邊司卽宋朝樞密之制而三公在此議事則亦近於議政之所矣但權設之地事多苟簡人之視之反不如六曹臺閣之重如是而求治臣見其愈勞而愈無其效也故臣之愚意備邊司易其稱號如古者中書樞密或前朝都評議之稱而有司堂上二員擬望受點官教下批有實職則稱以兼帶無實職則以此爲實職專掌本司之事使其聲望出於三司兩銓之右其他堂上依大明官制稱以叅預機密亦爲政目下批如知製教兼春秋之例凡有朝家動作三公爲摠裁有司堂上爲主掌六卿及機密諸臣共加叅討如是

統尊而事有法度漢之丞相府本朝之署事廳唐之中書宋之樞密合以爲一既無權重之嫌又無地輕之歎而國事有康濟之望矣李植上疏曰古今所謂門下省樞密院皆在禁密今之中朝內閣之制亦然官不離次奏復無碍故雖天下大事有朝上題奏日未昧而已報可施行者機密之事亦不至漏洩今之備局不在闕內若非坐起則便是一空廳顧使郎吏執筆持橐奔走於南山白嶽之間則政務安得不滯機事安得不洩今若移備局於闕內堂上郎廳晝則齊會夜則輪直庶幾事至期應令出即行事機敏速脉絡無壅必不如今之泄泄沓沓也

補孝宗五年大司成金益熙上疏曰我國家倣周典設官三公統六

卿六卿統百司遇有事政府該曹相議舉行行之百年少無虧闕自夫備邊司之設事無巨細皆歸重於備邊司而政府徒擁虛號六曹皆失其職莫如革罷備邊司改稱政堂使六曹長貳各以其事稟定於大臣以復祖宗之舊

補顯宗四年因備局啓辭南九萬閔維重差下郎廳同議賑政未幾兩人俱爲臺諫備局啓請依都監郎廳例限畢賑勿叅禮數仍察賑政

補肅宗三年教曰刑獄重地必多稟定事刑判李正英別兼備局

堂上

後遂爲例

舊制賓廳

大臣卿宰會議之所

次對一月行三次

初三日十三日二十三日

肅宗二十四年

教曰我國之制晉接輔相與樞密之臣一月之內只是三次雖在平時固已稀濶而况民虞國計到此地頭乎從今賓廳之會更定其式每月以初五初十十五二十二二十五三十日爲日次而三次則原任大臣亦令入來以爲聚精會神共做國事之地

李端夏筭曰備局本是政府一屬司而反爲政府政府則徒有其名而無實左右贊成常虛其位左右參贊與舍檢雖或備員全無職事有同剩官名實之爽如此故百度皆從而墜廢臣意以今備邊司爲政府直房其側一房又爲備邊司使與政府相通左右贊成勿令虛位并參贊極一時之選使之贊三公議政檢詳專檢刑獄則可復祖宗朝舊制而凡中外事非有大段切急則勿令直報於政府但報

於六曹六曹判書有難自斷事來稟於政府而備邊堂上則以兵曹判書兩局大將摠戎使例兼專責邊事外方凡係邊事者亦令皆報備邊司而六曹判書備邊堂上於政府開坐之日皆必來會商議大事而後各歸其司備局郎廳則仍屬本司文郎廳則減下司錄則依大典加出一員以承文正字移差與檢詳或時持筆草啓如舍人如此則政府不但爲簿書期會之所而體統尊嚴邊事有專責則又必有實效矣

三十四年因大臣不備廟堂緊急公事不得稟達備局有司堂上趙相愚援據丙戌者閱鎮厚定奪前例請與戶判就大臣家相議稟定舉行從之

英祖三年左議政洪致中奏曰有司堂上例於坐衙日執筆於大臣之前而資級若陞輔國則體貌自別有司之任減下宜矣從之九年教曰近者次對曠闕故本司坐起亦稀濶豈設備局定次對之盛意哉自今非國忌則次對無敢稟停圖稟定之日承旨持公事備堂中無故者六曹長官之有稟者同爲入侍以爲定式

圖十一年命弘文館書王禹偁待漏院記揭賓廳及備局使之觀省

臣謹按備邊司設置本意今不可考而臣嘗聞之明宗朝因倭人寇邊始置本司講備禦之策以武臣堂上專管爲三品衙門司在今耆老所之南至宣廟朝始命大臣及卿宰兼察云亦未詳其是否也

圖今上元年正月大王大妃教曰政府籌司并稱廟堂而文簿則只自備邊司舉行極涉如何自今各爲舉行可也左議政趙斗淳曰故相臣崔鳴吉屢以籌司設始後政府之爲閒司爲言至發於章奏矣今承慈教當爛商稟定矣二月定節目分掌議政府管幸行陵廟勸獎祀典辭命使行典禮朝會貢獻科第水旱學校印章民戶田政賦稅糶糴貢市蠲減救荒優恤倉廩漕運移轉堤堰徭役支供官職體統任使薦舉褒賞殿最按廉赦宥刑獄法禁議讞財用摘奸漁鹽班儀祿俸等事備邊司管事大交隣邊事關防城池紀綱操飭烽燧驛路漂頽討捕船隻松田等事凡係文簿舉行等節并自備局主管薦望則統制使平安兵使北兵使會寧府使義州府尹東萊府

使江界府使濟州牧使備邊司舉行西北監司四都留守議政府舉行將望及巡撫巡邊等使依前自備局啓差宣撫按覈慰諭察理等使及繡衣抄啓自政府舉行備局有司堂上兼稱政府有司堂上文武備郎亦兼政府郎廳

續二年三月 大王大妃教曰議政府卽大臣之董率百僚揆察庶政之所也其所重與他迥別京外事務之一委備邊司未知狃自何時而事體有不然者向所以文簿之區以別之亦出於復舊規也而今則政府既至重新矣從茲爲始政府備局一依宗簿寺宗親府合附之例亦合爲一府備局則仍爲政府朝房而刻揭于大門之楣廟堂扁額則移揭大廳備局印信永爲銷刻啓日及文簿並以政府爲

頭辭凡係體統沿革之節參互古規大臣政府堂上商確議定

續八年領議政金炳學啓工曹判書之曾不參聞訐謨者似因職任稍閒而然也六卿事體宜無異同從今依五曹判書例以政府例兼堂上啓下請爲定式從之

附堤堰司

本朝初置堤堰司勾管修飭各道堤堰水利後革罷年代未攷 顯宗三年因趙復陽建白復置有都提調三公例兼提調二員一戶曹判書例兼一賑恤廳堂上例兼郎廳一員戶曹版籍司郎廳兼 肅宗五年增置郎廳一員 英祖七年提調郎廳改以備局堂郎兼差 吏屬書吏一人軍士一名並以備局書吏軍士差 今 上二年入于議政府

續大典通編 堤堰司有司名而無衙門

續統理機務衙門

內務府交涉衙門並附

今 上十七年置統理機務衙門分十二司勾管曰事大曰交隣曰軍務曰邊政曰畿沿曰通商曰軍物曰器械曰船艦曰理用曰典選曰語學摠理大臣一員時原任大臣兼經理事隨時增減主事副主事十八員又置叅事官四員以譯官為之十八年又設於闕內稱內衙門又置叅謀官二員旋改十二司分同文軍務通商利用典選律例監工七司增置副經理事隨時增減十九年並廢設統理內務衙門置摠理辦理協辦叅議主事等官設統理衙門掌外交事務置辦理協辦叅議主事等官旋改統理內務衙門為統理軍國事務衙門統理衙門為統理交

涉通商事務衙門兩衙門辦理改稱督辦二十一年統理軍國事務衙門合附於議政府尋復設內務府三十一年並廢

各營使戶惠堂隨品例兼內務府事

二十二年 教曰惠商工局之設實為護制商民而近聞浮雜無賴之輩動輒投托滋弊多端以至京外騷擾誠極駭歎向因廟奏有所處分而此不可因循該公局屬之內務府稱以商理局閒散冒錄之弊一切痛革

二十三年內務府啓本府所購輪船令已來泊仁川港矣各道貢賦使之轉運而不可無勾管之員官號稱以總務官堂上堂下三品中

通擬仍兼轉運御史何如允之

惠商工局及轉運御史屬內務府故附書于此

二十二年議政府啓惠民活人兩署既已革罷矣其在朝家濟民之義殊涉欠缺請另設一院以廣惠稱號令外署專管從之

此于

此屬外衙門故附書

二十年仁川釜山元山三港各置監理通商事務一員二十六年慶興會寧各置監理陸路通商事務一員以府使兼二十七年各港口

置書記官仁川五人釜山元山各四人慶興會寧各二人三港口又

置幫辦一員

此亦屬于外衙門故附書于此以下同

二十一年 教曰自與各國通商以來內外關涉日有增加官商信

息隨以殷繁苟無妥為遞傳非所以聯絡聲氣遐邇一體也設立郵

征局管辦沿海各口往來信函至於內地郵便亦宜漸次擴張俾收

公私利益○郵征總局置總辦委員司事等官旋革○二十四年設

南路電線局○三十年設電郵總局置管理總辦會辦

總辦掌內郵會辦掌外郵

主事等官

二十四年設育英公院教授外國語置辦理司務司籤等官

詳見學校考

二十五年置博文局付之交涉衙門

增補文獻備考卷之二百十六

增補文獻備考卷二百十七

弘文館 纂輯 校正

職官考^四

諸府

中樞府

高麗成宗時置中樞院掌出納宿衛軍機之政

詳見相府

本朝 太祖元年因麗制置中樞院判事一員使一員知事二員同知

事四員簽書一員副使六員學士一員商議院事三員都承旨一員左

右承旨各一員左右副承旨各一員堂後官二員 定宗二年改爲三

軍府 太宗元年改都承旨爲知申事承旨爲代言九年罷三軍府復



置中樞院 世祖朝以知申事以下別置承政院改中樞院為中樞府
無所掌待文武堂上之無所任者有領事一員判事二員有原任大臣
則隨員加設知事六員同知事七員僉知事八員其三衛將遞兒經歷
一員都事一員後增置同知事一員衛將遞兒圖正祖十九年增置都
事二員醫員一人錄事四人 吏屬書吏五人書寫一人庫直一名使
令八名軍士五名

圖李暉光曰我國中樞府乃宰臣置散之地卽宋之樞密使也其
位任亦尊矣今則醫譯微賤之輩皆以賞職除授宰臣罕得為之
名器屑越甚矣

肅宗十一年左叅贊申晷白 上曰大臣遞職例付西樞而循次遞

降故卽今原任大臣閱鼎重李尙眞皆付知事知事是二品而醫譯
雜類皆得為之固非所以處大臣祿俸亦因以降待大臣之道不當
如是左議政南九萬曰領敦寧本是一窠而有兩國舅則亦加設以
此言之則領中樞宜加設以處大臣而大臣非止一二人加出領中
樞四五窠亦似太多隨其送西多少加設判樞而使之得受正一品
祿為宜從之

續大典通編 大臣外母得付領事○未經冢宰宗伯司馬之人母
得付判事○老職資憲無論文蔭武未經四品實職人勿付知事

敦寧府

本朝 太宗九年 教曰外戚封君非古制也悉罷外戚之封君者十

四年擧置敦寧府以處宗親之非 太祖之後而不得封君者及外戚諸姓議者以為無職事而為人設官非古也 上曰親戚苟皆賢耶隨材任用可也苟不賢也而任用之或陷於罪苦赦之則廢法論之則傷恩予之置此官欲盡親親之道而不至廢法傷恩也有領事一員國舅有二人則加設判事一員知事一員同知事一員都正一員 宣祖十年加設世襲都正一員 以德興大院君奉祀孫授之 正一員副正一員僉正二員判官二員主簿二員直長二員奉事二員參奉二員燕山減僉正判官主簿直長奉事參奉各一員 中宗大王即位初復置後減正副正僉正直長奉事又減判官主簿參奉各一員後又減僉正直長 英祖元年奉事陞主簿 吏屬書吏四人使令六名軍士二名

補太宗九年 上嘗論漢唐以後外戚用事之弊曰使外戚通籍宮中出入無防非人君長遠之計宜當制之於未萌外戚封君在我朝始於象山君繼權閔氏亦皆封君是非古法也又謂禮曹判書李膺曰后妃之族封君非古制也卿宜考歷代之制以進於是悉罷外戚封君者

補仁祖登極後西平府院君韓浚謙以領敦寧命拜都體察使浚謙以椒親不當預軍國重事固辭終不許又命兼知春秋同修昏朝日記力辭不拜

補癸亥八月大提學申欽入台後當出文衡韓浚謙亦入圈點中恐是撥例議薦歟

肅宗即位初吏曹以清風府院君金佑明方帶領敦寧公除後開政時兵判金萬基當爲陞拜而領敦寧只是一員何以爲之議大臣加設一員廟堂以光城府院君金萬基辭疏大提學承文提調春秋館賑恤廳宣惠廳堂上以體貌相妨並許遞至於經筵本無妨礙之嫌籌司兼帶亦有 仁祖朝前例使之仍察萬基力辭遞免

七年驪陽府院君閔維重亦命兼帶籌司經筵因修撰沈濡言力辭遞免

林泳疏曰閔維重仍帶兵判不可以一時惜才之心廢萬世之通義且既尊爲國舅而又使之下行有司之事則有得失執法之官又將以文墨議之亦豈所以尊禮全安之道哉先王之制所以

處此者其慮遠矣舊章日紊何以爲國此明王所宜議也

經國大典 宗姓九寸異姓六寸以上親王妃同姓八寸異姓五寸以上親世子嬪同姓六寸異姓三寸以上親已上寸內姑姊妹姪女孫女夫除授先王先后親同 大君女婿公主子初授從七品公主王子君女婿翁主子從八品大君王子君良妾女婿各降一等賤妾女婿又降一等○王妃父初授領事

續大典通編 都正一員加設以大院君奉祀孫世襲若陞資則隨品加設同知事知事○王妃父官卑或未仕則先授都正後始授

今 上六年改正敦寧府職品直長正七品大君女婿公主子初授副直長從七品公主女婿翁主子王子君女婿嫡王孫女婿大君

增補文獻備考 卷一百一十七
妾女婿初授奉事正八品翁主女婿郡主子王孫女婿王子君妾女
婿初授副奉事從八品郡主女婿縣主子嫡王孫妾女婿初授參奉
正九品縣主女婿王孫妾女婿初授

儀賓府

本朝國初初置儀賓府尚公主翁主者之府尉副尉僉尉並無定額經
歷一員都事一員并以蔭官差後減經歷 吏屬書吏四人使令六名
軍士二名

補新唐書高勾麗尚王女者稱駙馬都尉

補本朝儀賓 太宗朝駙馬清平府院君李伯剛別加大匡賜几杖
坡平君尹巖知義禁府事 世宗朝駙馬鈴川府院君尹師路以領

中樞兼吏曹判書又拜贊成 世祖朝駙馬河城府院君鄭顯祖以
特命赴舉登文科

補經國大典 尚公主者初授從一品尉尚翁主者初授從二品尉
尚郡主者初授正三品副尉尚縣主者初授從三品僉尉

補成宗十五年命儀賓二品以上稱尉正三品稱副尉從三品至四
品稱僉尉因儀賓洪常等上疏請從 世宗季年之制也

補肅宗七年申儀賓母得再娶之法
續今 上六年改定儀賓爵品之式尚公主者封尉正一品尚翁主

者尉正一品尚郡主者副尉從一品尚縣主者僉尉從一品
忠勳府

增補文獻備考 卷一百一十七
新羅置賞賜署後改爲司勳監

補脫解王時阿滄吉門敗伽倻兵于黃山津獲千餘級以吉門爲波珍滄賞功也

補眞興王二十三年滅大伽倻策功軍副斯多含爲最賞以良田及所虜三百口含固辭王強之乃受之以其田分於戰士只取闕川不毛之地生口放爲良人

眞德主伐百濟拔獄城等十二城又屠進禮等九城論功贈金庾信秩伊滄

太宗王伐百濟論功以鬪衿卒宣服爲級滄軍師豆迭爲高干初置大角干以金庾信爲之

補金仁問以押督州摠管築獐山城以設險錄其功食邑三百戶

補文武王制曰任強首能以文辭致意中國我先王請兵於唐以平麗濟雖曰武功而亦有文辭之助遂爲沙滄加歲俸租二百石

補憲德王時熊川都督憲昌反王舉兵討之祿眞從事有功授位大阿滄

神武王以清海鎮大使保臯補姓張滅先朝之巨賊拜爲鎮海將軍兼賜章服追錄金陽功授蘇州轉侍中

高句麗錄功臣賜食邑

補琉璃王時扶芬奴擊解卑降之王以功賞芬奴食邑辭曰此王之德臣何力焉乃賜黃金三千斤良馬十匹

補新大王時漢兵大舉來侵明臨答夫追擊大破於坐原王賜答夫坐原及質山爲食邑

東川王時魏母丘儉攻丸都城屠之王以密友計間行得脫復國論功以密友紐由爲第一賜密友臣谷青木谷賜劉屋句鳴綠杜訥河原爲食邑贈紐由爲九使者其子多優爲大使者

烽上王以北部小兄高奴子擊敗慕容廆加奴子爵大兄賜鵠林爲食邑

補西川王時肅慎來侵王弟達賈掩擊大破之封達賈爲安國君以賞其功

補平原王時周武帝侵遼東王領軍逆戰溫達以先鋒奮擊大捷及

論功以溫達爲第一賜爵大兄

弓裔泰封論功進爵

弓裔遣王建伐廣州忠州唐城青州槐壤等皆平之國原菁州槐壤賊帥清吉辛萱等舉城投弓裔弓裔以建爲阿漭

弓裔遣王建與甄萱戰錦城大破之以王建爲大阿漭

高麗太祖置功臣堂畫三韓功臣於東西壁設無遮大會一晝夜歲以爲常勳二階有上柱國柱國文宗定上柱國柱國忠烈王以後廢之爵五等有公侯伯子男文宗定公侯國公食邑三千戶郡公食邑二千戶縣侯食邑一千戶縣伯食邑七百戶開國子五百戶縣男三百戶忠烈王以後廢之恭愍王復用公侯伯子男後罷之

太祖論功行賞以洪襄儒玄應申崇謙卜智謙爲第一等堅權能寔
權慎廉湘金樂連珠麻暖爲第二等各賜金銀器錦繡綺被褥綾帛
第三等二千餘人亦賜綾帛穀米有差

補一本統合三韓翊贊功臣一等崔凝洪儒襄玄慶申崇謙卜智
謙二等庾黔弼金宣平張吉柳車達李棹咸智金宣弓洪規王希
順金宣述尹莘達朴允雄三等廉泰評堅權王式朴述熙能寔權
慎廉湘金樂連珠麻煖四等金洪述朴守卿

補申崇謙死後大封功臣中書奏崇謙功可虎騎衛太師開國公
毅景翊戴匡衛怡輔砥節底定功臣教加匡翊効節獻襄之號

補王伐後百濟兵于古昌大破之金宣平權幸張吉率先歸附以宣

平爲大匡幸吉并爲大相俱策二等功

補王南征時至錦江水漲李棹護涉有功拜太師策統合翊贊功臣
二等

補王南征時柳車達多出車乘以通糧道以功拜大丞賜三韓功臣
號

補賜姜弓珍壁上功臣號

補定宗以定王規之亂加王式廉大丞賜匡國翊贊功臣號

成宗以崔知夢常從太祖征伐不離左右賜臧獲鞍馬銀器加左執
政上柱國賜弘文崇化致理功臣之號

顯宗命從征契丹有功者九千四百七十二人各加職

增補文獻備考 卷一百一十一
以破契丹功賜崔士威姜邯贊蔡忠順姜民瞻等推忠協謀安國功臣號

補以破契丹功賜崔士威推忠輔理同德功臣尋加匡國二字姜邯贊蔡忠順推忠協謀安國功臣姜民瞻推誠致理翊戴功臣號德宗卽位加邯贊奉上功臣號靖宗時民瞻圖形功名閣以南幸扈從功賜周佇功臣號

以築開京羅城之功加李可道檢校太尉輸忠創闕致盛功臣號
補李可道賜開城縣開國伯食邑七千戶賜姓王氏文宗時又加協謀同德致理功臣尋又加佐理同德弘文懿儒保定康濟功臣號
補册王子欽爲崇仁廣孝輔運功臣封延慶君浚加賜護國功臣號

補以翊戴功賜崔沆推忠盡節衛社功臣號

補賜刑部尙書郭元推誠文理功臣中樞使尹徵古推忠佐理功臣號

德宗以開拓關城之勤賜柳詔等推忠拓境功臣號

補教曰故左僕射智蔡文嘗從顯考南幸功臣第一宜錄功科以勸將來

靖宗時契丹入寇西北面都巡檢使楊規副指揮金淑興等奮擊破賊俱沒陣下兵部尙書姜民瞻俘斬萬級追念其功圖形功臣閣

補賜黃周亮推忠盡節文德匡國功臣號

補文宗卽位初制曰大中祥符三年丹兵入寇楊規金淑興等挺身

破賊俱沒陣下又十一年丹兵攔入姜民瞻奮擊大破俘斬萬級追念其功合行褒獎可圖形功臣閣以勸後來

以門下侍中崔冲爲開府儀同三司賜推忠贊道功臣號補高麗史作累加推

忠贊道佐理同德弘文
懿儒保定康濟功臣號

丹兵之入寇左僕射朴暹扈從顯宗于山南及收復京城終始一節以安社稷圖形閣上左司郎將河拱辰臨敵忘身掉三寸舌能却大兵圖形閣上超授其子則忠五品職

以文正攻破東蕃功爲推忠贊化盪寇靜社功臣特進上柱國長淵縣開國伯食邑一千戶食實封二百戶

補賜崔惟善推忠贊化康靖綏濟功臣號

補賜門下侍中李子淵推誠佐世保社功臣號

宣宗以顯宗南行時門下侍中朴成傑扈從有功於三韓後壁上功臣楊規等錄券并錄之

補肅宗賜太師邵台輔協謀功臣號

補追賜禮部尙書鄭倍傑弘文廣學推誠贊化功臣號贈光儒侯

補以按治高文蓋獄賜崔思諷輔正功臣號睿宗時加推誠奉國功臣大寧縣開國侯食邑二千五百戶食實封一千五百戶

睿宗錄平定女眞新築六城之功以尹瓘爲推忠佐理平戎拓地鎮國功臣吳延寵爲協謀同德致遠功臣又賜尹瓘爵鈴平縣開國伯食邑二千五百戶食實封三百戶加吳延寵攘寇鎮國功臣之號

補睿宗賜李瑋佐理功臣號桂陽伯仁宗時加鎮定功臣食邑二千五百戶食實封五百戶

以中書侍郎平章事李資謙為翼聖功臣加李資謙同德功臣加李資謙推誠佐理功臣以李資謙為協謀安社功臣

補策中書侍郎李資謙翼聖功臣號累加同德推誠佐理功臣邵城伯食邑二千三百戶食實封三百戶仁宗時加協謀安社功臣食邑

五千戶食實封七百戶又加亮節翼命功臣朝鮮國公食邑八千戶食實封二千戶立府曰崇德置僚屬

補賜中書侍郎崔弘嗣贊化功臣號

補賜守太尉任懿佐理功臣號

仁宗册李資謙為亮節翼命功臣

以倡義定難功錄判兵部事拓俊京為推忠靖國協謀同德衛社功

臣李公壽崔思全為推忠衛社功臣金

玉邊向字

衛社功臣詔拓俊京圖

形功臣堂詔曰崔思全密諭拓俊京同心定策掃蕩兇逆再安宗社

功不可忘宜令有司書三韓後壁上功臣之次

以金富軾平西賊功為輸忠定難靖國功臣及凱還王告景靈殿賜

甲第一區進封樂浪侯富軾三上表乞致仕許之加賜同德贊化功

臣號

補賜判書金仁存翊聖同德功臣號

補以左僕射洪灌殉節於拓俊京之辭贈掩誠報國功臣

補妙清之亂以叅知政事任元厚前年上書請斬妙清且亂作留衛都城賜同德佐理功臣號毅宗即位又賜安社功臣定安公食邑二千戶

補賜崔弘宰佐理功臣號

毅宗補明宗作以鄭仲夫李義方李高為壁上功臣圖形閣上梁淑蔡元

次之

明宗以攻拔西京功加尹鱗瞻推忠靖難匡國功臣

補追賜奇卓誠推忠協謀佐理同德功臣并圖形閣上金正純推忠定難功臣杜景升三韓後壁上功臣號

補平章事杜景升等奏祖代諸功臣贊定大業厥功卓然追加爵

命以示不忘王嘉其奏功臣皆贈爵又為錄券各賜其後

補策李義旼功臣號圖形壁上及罪誅後有司請去其圖形詔慢之

制曰左承宣崔忠獻大將軍崔忠粹疾惡如讎手斬義旼以安宗社

賜忠獻忠誠佐理功臣忠粹輸忠贊化功臣并圖形閣上

補神宗即位賜忠獻靖國功臣忠粹輸誠濟亂功臣熙宗又加忠獻特進訐謨逸德安社濟世功臣晉康郡開國侯食邑三千戶食實封

三百戶立府曰興寧置僚屬康宗又加文經武緯嚮理措安功臣號

高宗誅崔垣賜柳璈等衛社功臣號賜甲第土田臧獲圖書壁上各

陞鄉貫之號

補賜平章事琴儀壁上功臣號

補賜崔瑀鰲戴鎮國功臣號

補崔沆自加濟衆康民功臣號

補以誅崔誼功賜柳璈及金仁俊朴希實李延紹朴松庇金承俊林衍李公柱李仁桓金大材金用材金碩材車松祐金洪就等衛社功臣號賜甲第土田臧獲圖書壁上各陞鄉貫之號

補因都兵馬使所奏以崔忠獻崔怡罪盈惡稔削去壁上圖書元宗重營功臣堂以壬辰遷都功臣崔怡戊午衛社功臣金仁傑等十三人并圖形壁上王曰金俊事我先王誅戮權臣策立寡躬北使來督朝覲與使偕行果蒙天眷不日還國社稷復安其議封侯立府册金俊爲海陽侯

補以蒙古扈從功進平章事李藏用慶源郡開國侯

補忠烈王以世子入元尙公主襲爵東還金駢功居多賜誓券曰爾功之多予賞之微爾雖有罪十犯九宥

以金方慶伐叛耽羅問罪東倭得封上洛公補賜推忠靖難定遠功臣食邑一千戶食實封三百戶忠宣王時加贈宣忠協謀定難靖國功臣

補以平林惟茂功錄贊成事宋松禮樞密副使洪文系知密直事宋玠大將軍金之氏等爲功臣玠賜推誠贊化安社功臣號忠宣王時并圖形壁上賜鐵券

補以如元扈從功策鄭仁卿二等功臣尋賜壁上三韓推誠定策安

社功臣號圖形壁上金富允賜鐵券

補王復位賜左僕射洪子藩壁上三韓盡忠同德佐理功臣號慶興侯尋加賜推誠同德功臣

補以洪君祥為三韓壁上功臣封益城侯

補賜金瑋推誠翊戴功臣號鷄林府院君

補賜中贊廉承益興法佐理功臣號

補忠宣王在元賜趙仁規輔祚功臣封平壤君

補王還國賜僉議政丞崔有浚功臣號封大寧君

補以燕邸侍從功臣朴仁壽為二等功封鶴城君

忠肅王以擊走哈丹功賜元冲甲推誠奮勇定難匡國功臣號

補尹莘傑王之在潛邸時為王府翊善有寵即位賜功臣號又錄請寢立省功一等封杞城君

補以扈從京師功賜尹碩忠勤節義同德贊化保定功臣號封海平府院君韓渥宣力佐理功臣封上黨府院君賜鐵券圖形壁上

補賜蔡洪哲純誠輔理贊化功臣順天君

補王教曰富春君朴景亮三司使權漢功密直使崔誠之等三人從上王夷險一節共竭心力夾輔終始其功莫大有司舉行賞典賜功

臣號漢功封醴泉君誠之賜推誠亮節功臣封光陽君

補以請寢立省功賜尹碩金怡金英甫李凌幹等一等功臣碩又錄燕邸扈從功封海平府院君忠惠王時加賜壁上三韓功臣號怡賜

增補文獻備考 卷一百一十七
輸誠保節功臣號封慶山君尋加賜推忠保節同德功臣圖形閣上
凌幹曹頤亂時以扈從功第一封寧川府院君又賜宦者方信祐推
誠敦信亮節功臣號封上洛府院君亦以寢省時有功也

補以如元扈從功贈僉議政丞朴全之推誠贊化功臣號封延興府
院君又錄元忠李恭孫琦金之鏡崔安道林仲沈李兆年等功臣號
忠賜推誠佐理功臣號安道賜協謀同德功臣號

補賜政丞金深礪節保安功臣號尋改輸誠忠亮功臣化平府院君
後加賜協輔二字號

補賜姜融輸誠協戴功臣晉寧府院君

補賜政丞洪奎推誠陳力定安功臣南陽府院君又以扈從上王于

吐蕃賜密直使朴仁幹副使張元祉秉義翊贊功臣號

補時累歲凶荒平章事李連松告糴于上國得來三萬餘石以賑飢
民賜推忠輔靖功臣封遂安君

忠惠王教曰賊臣曹頤構亂寡人承命赴都侍從之臣終始夾輔其
功莫大海平府院君尹碩等二十二人為一等功臣永昌君金承澤
等十八人為二等功臣

補王還國以侍從上王功賜叅理張沆鐵券封永山君

補賜尹桓輸誠亮節輔理功臣漆原府院君忠定王時又加宣力保
理功臣號恭愍王時又賜輸忠協義同德翊贊功臣漆原伯尋復賜
推誠秉義同德功臣變理翊贊功臣號

以扈從功賜李兆年誠勤翊贊勁節功臣號星山君圖形壁上金倫賜翰誠贊理一等功臣彥陽君忠穆王時加輔理功臣府院君韓宗愈賜一等功臣漢陽君圖形壁上金仁沈賜一等功臣光山君盧英瑞賜一等功臣直城君蔡河中賜一等功臣平康府院君

賜李齊賢端誠翊贊功臣號恭愍王加賜推誠亮節同德協義贊化功臣封鷄林府院君

以燕邸侍從勞錄南宮信第一功臣圖形壁上

賜鄭顥推忠陳義輔理功臣號西原府院君

賜金永晔推誠秉義翊贊一等功臣上洛府院君

賜金永煦推誠保節同德翊贊功臣上洛侯

復位後賜洪彬一等功臣唐城君

賜代言權適推誠勁節功臣吉昌君恭愍王時又以平紅賊功賜端誠保節翊戴功臣號

賜李壽山推誠翊戴佐命功臣春城君

忠穆王賜朴忠佐純誠輔德協贊功臣咸陽府院君

賜廉悌臣翰誠翊戴功臣號恭愍王初又賜端誠守義同德輔理功臣號封曲城府院君辛禡又加賜忠誠守義同德論道輔理功臣號

忠定王以曹嶺亂扈從功賜崔濡誠勤翊戴協贊保定功臣鷲城君

補賜閔思平輸誠秉義協贊功臣驪興君

補賜孫守卿推誠宣力翊戴定遠功臣義昌府院君

補賜李岳推誠守義同德贊化功臣號復以平紅賊功一等加翊祚

二字封鐵城府院君

補賜柳濯推誠亮節翊祚功臣號高興府院君恭愍王時加輸誠輔

理功臣又以興王定難紅賊時扈從功俱為一等加賜推忠秉義同

德輔理功臣號

補賜尹忱純誠輔理翊衛功臣號尹時遇純誠協贊功臣號又賜盧

頊功臣號

補恭愍王卽位錄功臣以曹頊之變洪彬守義不撓教曰洪彬自始

至今甚忠於我且見在先王大臣無如彬者宜宅右揆以輔予於是

賜功臣號推誠翊戴同德協義輔理十字封唐城府院君

補以燕邸侍從功賜金普忠勤亮節匡輔功臣號封金寧府院君又

以誅奇轍功加同德輔理四字

補又錄左司議大夫柳淑又以誅奇轍功賜安社功臣號尋又賜忠

勤節義贊化一等功臣號又以平紅賊時扈從功一等封端寧君

補大護軍鄭世雲以功錄一等又以誅奇轍及辛丑扈從功并錄一

等圖形閣上

補始定己亥擊走紅賊功錄慶千興

改名復與

柳濯李岳元松壽一等功

臣金續命田祿生二等功臣凡六十餘人復興以平紅賊扈從及誅

奇轍三功俱為一等賜盡忠同德協輔功臣號清原府院君松壽賜忠勤贊化功臣號續命賜端誠揆義輔理功臣號祿生賜推忠贊化輔理功臣號一等并圖形壁上賜田民有差

補辛丑扈從功錄洪彥博等一百二十餘人并圖形閣上

補李穡賜端誠輔理功臣號封韓山君辛禡時加賜推忠保節同德贊化功臣鄭松壽封奉化府院君又賜金桂朴元宅奉仁輔李存敬馬天麟等功臣號又賜代言成士達推忠協翊功臣號

補以趙云侂紅賊時扈從賜二等功臣

補以平紅賊功賜安祐推忠節義定亂功臣號金賜揆義宣力功臣號又以却德興兵復加推誠二字

補以吳仁澤擊走紅賊功二等收復京城及興王討賊功一等賜端誠亮節功臣號

補賜許猷紅賊時扈從及京城收復一等功臣陽川君

補以李仁任平紅賊功二等收復京城功一等賜純誠同德輔理功臣廣平府院君

補以金命元紅賊時扈從功二等收復京城一等賜輸誠奮義功臣號

補以曹敏修平紅賊功二等賜忠勤輔理功臣昌城府院君辛昌時又以回軍功加賜亮節宣威同德安社功臣號

補以邊安烈平紅賊功二等收復京城功一等賜推誠輔祚功臣辛

禍初又賜推忠亮節宣威翊贊功臣號原川府院君

補以李承慶平紅賊功賜忠勤勁節協謀威遠功臣號

補又以收復京城功錄趙暉吳六和等一等河允源尹佺魯哲閔珣

石抹天英等二等允源封晉山君佺封坡平君又賜宋卿崔仲清功

臣號卿封延安府院君

補以金庾收復京城功二等興王定難功一等賜推誠翊祚功臣金

海君

補以紅賊時扈從及收復京城興王侍衛俱為一等功封宦者金玄

延城府院君

補以翊戴功賜洪彥博推誠亮節佐理功臣尋改端誠亮節輔理安

社功臣號又以誅奇轍功一等封南陽侯

補又錄孫琦洪由道功臣琦封平海府院君

補賜崔源陳力協謀功臣號

補以入元宿衛功一等賜趙日新輸忠奮武同德佐理功臣號又以

興王討賊功自加贊化安社功臣號

補又以宿衛功賜金鏞輸忠奮義功臣號封安城君

補以不從德興之功賜李公遂洪淳李子松等功臣號公遂賜推忠

守義同德贊化功臣益山府院君子松賜端誠輔祚功臣公山府院

君

補柳繼祖以平紅賊功賜安社一等功臣圖形壁上又以誅金鏞功

增補文獻備考 卷一百一十七
加賜佐理功臣號

補賜曹益清純誠直節同德贊化功臣夏城府院君

補賜任君甫誠勤翊贊功臣號

補以妖僧遍照爲守正履順論道燮理保世功臣封鷲城府院君

補辛晈伏誅賜廉悌臣功臣號加輔國二字親圖形賜之辛禍卽位

初加賜功臣號

補賜李仁復端誠佐理功臣興安府院君

補賜李茂方推忠佐命功臣號尋加勵節二字恭讓王時加賜贊化

二字光陽府院君

補賜知密直鄭思道端誠翊贊功臣號尋改忠勤翊贊後又加忠勤

節義翊贊功臣號

補賜金光乙贊化功臣號封溟源府院君崔安沼純誠輔理功臣號

封江陵君

補以宦者申小鳳守正陵三年賜忠誠節義翊衛功臣加密直使

補辛禍卽位初賜鄭樞功臣號樞爲翰誠翊祚功臣以其不附辛晈

也

補賜潘福海推忠翊戴佐命輔理功臣號

補賜同知密直韓修翰忠贊化功臣號封清城君

補以建置火燭都監功賜崔茂宣純誠翊贊功臣封永城君

補以趙仁璧累立戰功克復十二城賜輔理功臣號

補憲府上疏曰功臣之號必待有功近年以來自兩府至添設奉
翊無寸功者濫受功臣號如有樹立大勳者何以爲賞請重惜名
器毋得妄與古者非有功不侯今封君甚衆除省宰封君外其餘
封君請勿頒祿

補賜池湧奇輸誠奮義功臣號恭讓王時又策中興功臣封忠義君

補賜文達漢推誠翊祚功臣號尋加推忠翊戴輔祚功臣順平君

補賜崔雲海忠勤佐命功臣號

補賜洪永通純誠勁節協贊功臣號

補賜安宗源純誠輔祚功臣號尋改純誠翊戴輔理功臣興寧府院
君

補賜禹玄寶純忠翊戴佐理功臣號丹山府院君

補賜沈德符推誠協贊功臣號恭讓王時以翊戴功賜忠勤亮節翊
贊佐命功臣青城伯尋加安社二字

補以李豆蘭破倭功賜宣力佐命功臣號恭讓王時又錄回軍功

補辛昌賜朴宜中推誠輔祚功臣

補恭讓王卽位鄭夢周僕長壽等九人并錄回軍功臣沈德符等四
十五人皆賜功臣

補以鄭夢周翊戴功賜純忠論道佐命功臣號封益陽郡忠義君尋
加安社二字

補以成石璘翊戴功賜端誠保節贊化功臣號封昌城君尋加定祚

二字

補以趙浚翊戴功賜推忠勵節佐命功臣號圖形閣上尋改忠勤勵節佐命定祚號

補以僕長壽翊戴功賜定難功臣號封忠義君

補以朴歲回軍功封忠義君

補以鄭道傳翊戴功賜推忠論道佐命功臣號

補以門下評理尹虎柳曼殊簽書密直禹洪壽同知密直俞光祐商議門下府事崔允訖密直副使柳龍生判慈惠府事鄭熙啓密直副使金直尹師仁贊知申事李行密直使姜淮伯爲功臣以有功於廢立時也

補尹紹宗等啓曰賞罰國之大柄不可濫也在太祖時金樂金哲尙不得與六臣之列今殿下以和寧伯以下九人告廟行賞虎等之功人所未聞請削之不聽

補都堂啓曰非有功不封古之制也近不論功德之有無官資之崇卑封君者太多乞自今非立大功封君及贊成事以上封君者不許給祿從之

補趙浚上言非有功不侯我朝之法金富軾削除僭亂平定西都封樂浪侯金方慶伐叛耽羅問罪東倭封上洛公自今宰相非安社定遠功臣毋得封君

補鄭地卒後至本朝追錄回軍功賜鐵券

本朝 太祖朝置功臣都監有使一員副使判事錄事副錄事各二員

太宗十四年改錄事稱丞副錄事稱錄事尋改功臣都監為忠勳司

世祖朝陞司為府改置君無定額補有親功臣王妃父補有則加府二

院字經歷一員都事一員 明宗朝減經歷 吏屬書吏十四人庫直

七名使令十五名文書直一名軍士四名房直二名

太祖元年策補有純忠奮義佐命開國功臣益安大君芳毅等三十九人

上定開國功臣次第論功行賞立碑紀功建閣圖形嫡長世襲不失其祿宥及永世載諸信書以賜之信任以事無所疑貳或於燕間之暇數與宴饗功臣等亦數享 上歡洽之情上下無間雖有罪必曲原之終 上之世功臣無一抵罪者

補御天歌註曰 太祖開國置功臣都監立碑紀功有建長生殿以圖其形

補開國功臣本五十二人而 太祖戊寅鄭道傳等十三人以罪

定宗初年策推忠協贊靖難定社功臣義安大君和等十七人

補定社功臣本二十四人而六人并以罪削

太宗元年定朴苞之亂策推忠奮義翊載佐命功臣上黨君李佇等三十八人

補佐命功臣本四十五人而 太宗己丑李茂柳沂趙希閔尹穆等四人因政府啓辭以亂臣并坐誅削餘四人亦以罪削

補十六年 教曰仲月功臣之會已有成法今功臣之存者少欲

以已歿功臣之嫡長超拜官爵使代其父與會其功臣之有故未
赴宴者亦以嫡長代之是欲世子相見而慣識之耳非世卿之比
也

端宗元年策輸忠衛社協贊靖難功臣河東府院君鄭麟趾等三十
六人

補臣官田昀錄二等勳臺諫以非古例論啓拔去尋還復勳籍

世祖元年策輸忠衛社同德佐翼功臣桂陽君璿等四十一人

十三年補作十二吉州賊李施愛叛遣將討平之策精忠出氣布義敵愾

功臣昌寧府院君曹錫文等四十一人

權肇記曰有功於國者既以金帛賞之爵祿酬之記功於太常銘

勳於鼎鍾矣猶以爲未也而慮有闕典則又爲之置官府以掌其
勳事我太祖秉籙膺圖化家爲國其元功偉績輝映簡策旣丹書
鐵券藏之盟府設忠勳司以主之者蓋重之也太宗再定內難
弘濟艱難者論其定社佐命之功則亦無讓於前人焉我殿下
奮赤手除姦兇復正皇極寔英謀之獨運而其忘身殉國騁智效
力有尺寸之勞者咸錄而不遺焉及乎龍飛九五其攀鱗附翼密
裨鴻圖與有微勞者亦不遺焉於是又特陞忠勳司爲府班視兩
府加賜田結奴婢以舊廨隘陋賜宗簿寺公廨一區又命因其基
而重新之

睿宗元年南怡康純謀逆伏誅策輸忠保社炳幾定難翊戴功臣高

靈府院君申叔舟等三十八人

成宗二年以治平輔佐功策純誠明亮經濟弘化佐理功臣高靈府院君申叔舟等七十五人

中宗元年以反正功策秉忠奮義決策翊運靖國功臣平城府院君朴元宗等一百七人十四年大司憲趙光祖請削去濫錄者上從之尋還錄

二年誅李顥等策推誠保社佑世定難功臣光原君盧永孫等二十一人因臺啓削去二十人只錄盧永孫以告顥逆謀之功

明宗初年尹元衡鄭順朋李芑等謀殺尹任柳灌等策保翼功二十九人殺桂林鳳城兩宗室改保翼爲衛社錄三十人 宣廟十年追

削之

二年行功臣仲朔宴增秩賜物有差十五年行功臣仲朔宴於仁政殿 上曰予於十六年來久廢功臣宴予意豈安今日初設此宴宜共盡醉仍賞賜有差

宣祖二十三年奏請使尹根壽等改宗系得請齋捧會典全編以來策輸忠貢誠翼謨修紀光國功臣海平府院君尹根壽等十九人

宗系之改洪聖民實有大功及其論功定封也 宣廟欲以聖民爲元勳令群下雜議之聖民謂議者曰以宗系往請者冠蓋相望先乎我者未必不如我後乎我者未必不如我我但遇其時爾安敢貪天功爲己力乎卒辭而不居

又以誅鄭汝立之功策推忠奮義炳幾協策平難功臣商山君朴忠侃等二十二入

三十七年倭寇平策忠勤貞亮竭誠效節協策扈聖功臣鰲城府院君李恒福等八十六人又策效忠仗義迪毅協力宣武功臣德豐府

院君李舜臣權慄等十八人

補終始隨駕者為扈從後改扈聖戰功及奏請使為征倭後改宣武

鄭崑壽功臣以李恒福鄭崑壽為元勳癸巳還都後即命錄勳因其鄭崑壽久病未能勘勳壬寅崑壽卒甲辰始得完錄行封

寶鑑曰自京城至義州宦官數十人御醫許浚掖庭員四五人司僕員三人終始不離後皆錄功而終不任以職事

宣武功臣初與扈聖合錄旋因言官言分錄為兩勳

錄勳都監啓曰征倭武將所存者只李舜臣權慄元均高彥伯

四人而已如權應銖之於永川有收復之功李億祺之於舟師趙倣之於幸州有勝捷之功金時敏李光岳之於晉州李廷毓之於延安皆有全城之功而俱被削去他日武將之解體不可不慮壬辰亂初申點在玉河館號哭請兵其後大兵之出來者皆點之力而獨不得參此數人等宜并仍存且請以兵糧奏請使臣亦移錄於征倭之勳并從之

三十七年以丙申討平湖西賊李夢鶴策奮忠出氣合謀迪毅靖難功臣寧原君洪可臣等五人

光海壬子以壬辰分朝從行諸臣錄衛聖功臣崔興源等八十人

仁廟癸亥削之

壬辰駕次松京禮官不稟大臣埋廟社主于穆清殿到興義驛節慎正壽崑寧山君禮胤錦山君誠胤琅城君聖胤倡議奉還社稷參奉趙公瑾陪社主來并錄于此勳及癸亥削勳後大臣李元翼建議此五臣只去勳各還給賜牌田民

勳 同年以河大謙等獄成策翼社功臣許箴等四十七人癸亥削

勳

勳 同年以柳永慶李弘老等追施逆律策定運功臣李山海等十人癸亥削勳

勳 同年以金直哉等獄成策亨難功臣申慄等二十四人癸亥削

勳

仁祖元年以反正功策奮忠贊謀立紀明倫靖社功臣昇平府院君金瑬延平府院君李貴等五十人

勳 張維御題板記曰勳府舊有御題板為壬辰兵燹所煨燼故老有及觀者不知在何朝 主上親幸勳府御筆題紙首稱教旨文不知何語大抵優寵勳臣之意左方書主字着御押押下布印章加諸綃障張掛壁上故事勳府之會不敢坐椅為壁有御押故也親臨御題以寵勳臣此曠世盛典也若在 光廟以前權公記中必及之矣 睿廟雖策勳而日不暇給 明宣以後事則耆舊聞見猶可流傳意此不出 成中二廟朝事我國文獻不足野史稗

記既無可以攷徵國史或能記載異時攷閱實錄若得檢出庶可
補亡今者府中題名扁額等刻悉復舊貫惟此御題無從攷据姑
記大略以俟後日追補云

補反正後勳臣并被崇用副提學鄭經世於筵中誦功懋懋賞德
懋懋官之語以諷之修撰趙誠立亦曰勳臣自勳臣士類自士類
李貴聞之啓曰聞兩臣有所云云臣等請退去 上曰范蠡之扁
舟句賤之過也張良之赤松漢高之失也此豈勳臣辭退之時乎
即命趙誠立詣貴第謝罪

二年李适舉兵叛 上幸公州都元帥張晚遣將鄭忠信南以興等
討平之 上還京師策竭誠奮威出氣效力振武功臣玉城府院君

張晚等三十二人

五年橫城賊李仁居聚衆叛原州牧使洪贊討平之策輸忠奮義決
策清難昭武功臣豐寧君洪贊等六人
六年柳孝立鄭沁等謀叛許福上變告諸賊悉伏誅策竭忠效誠炳
幾翊命寧社功臣陽陵君許福等十一人

補鄭經世曰勳勳時推官之并錄作備於乙巳權奸不可以爲法
己丑之事雖出於 先王特命而其時公論極力爭之以爲不可
二十二年沈器遠權滄等謀迎其幕下黃憲李元老等因大將具仁
匣上變告諸賊悉伏誅策效忠奮威炳幾決策寧國功臣綾川府院
君具仁匣等四人湖西賊柳濯權大用等謀逆李碩龍上變告諸賊

悉伏誅以李頤龍合錄勳

補柳馨遠曰忠勳府前代所無麗朝亦無所謂勳臣之府我太祖初設忠勳府以主動券世祖時又陞爲府班視兩府置經歷都事加賜田民考之中朝官制吏部職掌有稽勳驗封司而亦無勳臣之府矣至於忠翊府則尤前代所無者也

肅宗七年柎楨吳挺昌許堅謀迎申範華李元成因金錫胄金萬基前後上變告諸賊悉伏誅策奮忠效義炳幾協謨保社功臣清城府院君金錫胄等五人又加錄李師命金益勳等六人十五年并削勳錄二十年命復金錫胄等五人勳補追錄六人以無前例勿舉論李頤命記功閣記曰清城府院君金公錫胄光城府院君金公萬

基既受帶礪之誓會于勳府正堂相與慨歎曰堂壁有國朝勳案與揭板并有奉三朝御諱而官吏治府事日聚其下非所以致敬謹乃別建一閣於堂之北扁日記功謹稽其勳惟我太宗大王嘗策定社勳於恭靖時世祖大王策靖難勳於端宗時元宗大王策扈聖勳於宣祖時元宗大王嘗於潛邸時叅宣祖朝宣武靖難原從功孝宗大王叅仁祖朝昭武寧社原從功敬錄于帖藏閣中尊奉之禮靡有闕遺云

補先是李汝發差勳府有司堂上筵臣言勳府有司必一以正二品故從二品之差是任前有陞資者上命加資憲階至是新錄保社勳汝發以爲有司自是親功臣例兼連疏力辭而不得

補十二年 傳曰自今以後功臣奉祀孫外衆子忠義限五代口
傳事定式

補甲戌復勳後教書改作議南九萬曰當初策勳時教書軸既已
毀除則到今復勳時改書當時教書而年月之下懸註某年罷勳
某年復勳若追贈官教懸註之例則雖不改作新教書曲折可以
該備似不必疊作二教書軸

補景宗三年誣獄後策扶社功臣陸虎龍一人甲辰正刑削勳
英祖四年逆賊金一鏡之黨朴弼夢李麟佐等以李思晟爲外援以
南泰徵爲內應舉兵向京奉朝賀崔奎瑞先幾奔告遣兵曹判書吳
命恒討平之嶺南諸賊皆兵潰就誅 上錄輸忠竭誠決幾効力揚

武補初號奮武甲申考明毅宗
證號有奮武二字改號揭武功臣吳命恒等十五人補十
四人

補初 上欲以崔奎瑞爲元勳案 上書耆舊元勳四字以示李
光佐光佐請以吳命恒爲元勳 上下教曰以勳名加之於致仕
元老非敬禮之意也手書一絲扶鼎四大字命該曹閣藏于其第
名以御書閣

繼今 上二年命勳府假都事改以兼都事與宗府郎并爲自辟瓜
限遷轉

義禁府

高麗初置巡軍萬戶府掌捕盜禁亂鞫囚有都萬戶上萬戶萬戶副萬
戶鎮撫千戶提控恭愍王改爲司平巡衛府置提調一人判事三人叅

詳官四人巡衛補有六人評事官五人辛禍復舊名

史臣曰麗初專掌禁衛親兵置獄以囚禁中犯軍令者若朝臣犯罪則悉詣臺獄至末葉因以此為摺紳之獄

本朝國初仍麗制 太宗二年改為巡衛府三年又改為義勇巡禁司有判義勇巡禁司事十四年改稱義禁府置都提調提調鎮撫知事都事自是罷兵柄掌奉教推鞠之事大駕幸行禁濫雜郎官率皂隸調察非常後改置判事一員知事一員同知事二員若以從二品差知事則同知事為三員并以他官兼經歷五員都事五員後革經歷增置都事五員其八以叅上差其二以叅外差 英祖六年改定叅上叅外各五員 吏屬書吏十八人庫直一名羅將九十名補八大廳直一名軍士

十名

又置當直廳掌士庶申訴告牒等事以都事一員更日遞直燕山改稱密威廳 中宗卽位初復舊

本府古有玉牌凡三司之出禁本府又以玉牌出禁吏糾察三司禁吏壬辰後失玉牌遂廢焉

柳誠源題名記曰國朝掌獄之官曰刑曹也曰義禁府也刑曹主治寇賊刑暴亂禁府則古之詔獄也朝廷大獄及中外久滯難斷之事皆於是焉歸任尤重矣

鄭經世曰故事三司長官不兼禁府 宣祖朝黃祐漢兼禁府及授副提學卽為減下

增補文獻備考 卷一百一十一
定宗二年散騎朴嘗疏曰巡軍之職掌巡緝捕禁兼治刑獄者也
往往以不學之輩僥倖冒厠訊以難對之言施以慘酷之刑殘虐無
告以傷和氣願今擇朝士之有器度識量者以差其任而法外之刑
亦令嚴禁以慎刑獄從之

補許筠曰義禁府古執金吾也在麗朝爲巡軍府置上副萬戶專
掌禁衛親軍初置獄以囚禁中犯軍令者中年國王親決其囚朝
臣忤上旨者或直囚之蓋其時士大夫勿計高下犯罪則急詣臺
獄而王獄詔獄也逮末葉遂爲摺紳之獄一命以上皆就之國初
因之旋改義勇巡禁事司置判知同知四員郎官雜用文武而統
禁旅亦自若焉厥後改爲義禁府罷兵柄只以王獄決囚爲務而

大駕幸行時及內外禁濫處郎官率皂隸察詞非常而已

補柳馨遠曰今制刑曹之外又有義禁者凡干刑獄則刑曹主
之卿士下獄及綱常所係則禁府主之按三代掌刑之官只有
司寇一司非惟三代如此漢制亦只有廷尉一司後世分而爲
二故刑辟多門而刑部與一庶司無異殊非古者建六官之意
也

增補文獻備考卷之二百十七

[Faded text columns]

增補文獻備考卷之二百十八

弘文館纂輯校正人員

職官考

六官

京兆院并有

吏曹

新羅置位和府掌選舉

百濟置上佐平本紀曰若今之冢宰

高麗初置選官掌文選勳封之政有御事侍郎郎中員外郎成宗改爲

尙書吏部文宗定判事一人宰臣兼之尙書一人知部事一人他官兼

之侍郎一人郎中一人員外郎一人忠烈王併吏禮部爲典理司改尙

增補文獻備考 卷一百一十八
書爲判書侍郎爲摠郎郎中爲正郎員外郎爲佐郎忠宣王改爲吏曹
別立禮曹復改判書爲尙書仍一人摠郎爲侍郎增三人其一以他官
兼之正郎爲郎中佐郎爲員外郎并增三人其一以西班兼之仍罷六
曹判事知事尋復之又併吏兵禮爲選部仍以選軍堂後衛尉并焉改
尙書爲典事增三人侍郎爲議郎郎中爲直郎員外郎爲散郎并三人
加設注簿二人以他官兼之後復稱典理司恭愍王復立六部吏部置
尙書侍郎郎中員外郎累改爲典理司爲選部爲典理司恭讓王改吏
曹 吏屬主事二人令史二人書令史二人記官六人

又置司續司掌考覈官吏功過成宗改尙書考功文宗定郎中二人員
外郎二人忠烈王改郎中爲正郎員外郎爲佐郎忠宣王并於銓曹恭

愍王復置考功司改置直郎散郎尋復稱正郎佐郎 吏屬主事二人

令史四人 備有書令史四人 計史一人記官二人算士一人

自崔忠獻擅權置府與僚佐私取政案注擬除授題其所會之處謂
之政房高宗時崔瑀置之私第忠烈王後累置累罷

本朝 太祖元年置吏曹掌文選勳封考課之政其屬有文選司掌宗
親文官雜職贈職除授告身祿牌文科生員進士牌差定取才改名及
臧污敗常人錄案等事考勳司掌宗宰功臣封贈謚號享官老職命婦
爵帖鄉吏給帖等事考功司掌文官功過勤慢休暇諸司衙前仕日辨
理鄉吏子孫等事有典書二員議郎二員正郎一員考功正郎一員佐
郎一員考功佐郎一員主事二員 太宗三年減典書一員後改置判

書一員參判一員參議一員正郎三員佐郎三員 英祖十七年減正郎佐郎各一員 吏屬書吏二十五人書寫一人庫直一名政廳直二名使令二十一名文書直一名軍士二名

舊例參判參議以三望擬差 英祖二十五年改以長望擬差 詳見選舉

考

補太宗三年以左政丞河崙兼判吏曹 大臣之兼帶吏判始此

補同時又有朴嘗繼兼吏判其後 世宗朝李原河演 睿宗朝具致寬韓明滄 宣祖朝柳成龍并兼判吏曹

補成宗十二年以魚有沼拜吏曹判書武臣也前此平陽君朴仲善是後西陵君韓致禮以武臣并拜吏判皆上之特簡也是後無聞焉

補知中樞李秉正 世祖朝拜吏曹參判領中樞李季全 成宗朝

拜吏曹參判平城府院君朴元宗燕山朝拜吏曹參議皆武臣也

補世祖朝進禮君衡春陽君徠並為吏曹參判

補中宗朝許碯為吏判時從兄礦為參議礦姪沆為佐郎碯辭曰一家堂從同在銓曹古無此例請遞臣判書答曰皆非相避有何妨乎然若以為未安則參議可遞之

補宣祖十五年吏曹判書李珥啓曰 祖宗朝必極選銓衡之長使主張一時清議而郎僚只稱不逮而已其有恩出於上而不合公論則亦必覆逆又有考功司檢察百僚之勤慢

補朴淳以分黨多由於吏曹郎薦啓請罷之金字顯上疏曰大臣以

擅權請罷郎薦臣竊以為過矣在衰世扶清議不至殘滅者多矣郎僚之議今日尤當遵守

光海卽位初吏判有闕領議政李元翼以李光庭金暉李廷龜擬薦命加望以申欽薦之又命加望意蓋在王妃之表叔鄭昌衍也元翼不得已以金信元韓孝純鄭昌衍薦之昌衍遂為吏判物議譁然大邱府使鄭經世應旨上疏極言初政之失至曰其人不預則命使加望其人又不預則又命加望必得其人姓名而後始肯落筆焉殿下之參入己意任情低昂至此而甚矣又言某人以定策自居而今其子為某官某人以調護自任而今其身為某官又論年來除拜不公之弊有自邊將守令皆有定價至先王末年而極矣之語光海大

怒欲重罪而大臣營救只坐罷

補七年罷吏曹郎薦法 上以銓曹弊風皆由郎官之專擅命罷薦法以公正人擇擬銓曹難於猝變舊規以前薦中李昭漢趙綱羅萬甲擬望 上怒特罷郎廳職於是銓曹以不預薦者崔惠吉尹榮為吏曹佐郎

英祖十三年罷郎廳通清之規十九年以曾經侍從擬差

詳見選舉考

續正祖丙申罷亞三堂長望依古例三望擬入又罷侍從郎廳之法

復舊通清之制

十三年又罷郎薦以侍從差出後亞三堂復以長望差出

續今 上二十二年命銓郎復舊例差出

戶曹

新羅置倉部掌貢賦後又置調府

弓裔泰封置大龍部

高麗初置民官掌戶口貢賦錢糧之政有御事侍郎郎中員外郎其屬有司度金曹倉曹成宗改爲尙書戶部仍改司度爲尙書度支金曹爲尙書金部倉曹爲尙書倉部後並罷屬官文宗定判事一人宰臣兼之尙書一人知部事一人他官兼之侍郎二人郎中二人員外郎二人忠烈王改爲版圖司仍改尙書爲判書侍郎爲摠郎郎中爲正郎員外郎爲佐郎尋改爲民曹又改判書爲尙書仍一人摠郎爲侍郎增二人其一以他官兼之正郎爲郎中佐郎爲員外郎並增三人其一皆以西班兼之後又改爲民部仍以三司軍器都鹽院併爲改尙書爲典書增三

人摠郎爲議郎正郎爲直郎佐郎爲散郎恭愍王又復忠烈王制恭讓王又改戶曹吏屬主事六人令史六人書令史十人計史一人記官二十五人筭士一人

本朝太祖元年置戶曹掌戶口貢賦田糧食貨之政其屬有版籍司掌戶口土田租稅賦役貢獻勸課農桑考驗豐凶及賑貸歛散等事會計司掌京外儲積歲計解由虧欠等事經費司掌京外支調及倭人糧料等事有典書二員議郎二員正郎二員佐郎二員主事二員太宗三年減典書一員後改置判書一員叅判一員叅議一員正郎三員佐郎三員英祖二十五年正郎一員以文臣差三十二年佐郎一員以武臣差筭學教授別提筭士計士訓導會士各一員吏屬書吏六

十人書寫二人庫直九名使令三十五名房直四名軍士八名書吏六

補太宗二年以前左政丞河崙兼判戶曹

大臣之兼判始此

補其後世祖朝具致寬仁祖朝沈悅並兼判戶曹

光海時財賦日縮經費日廣大小需用每臨時白奪於市民甚怨苦

熊劉太監之來相臣李恒福李德馨始設分戶曹凡明使支供之物

預為措備以用之市民甚稱便

補仁祖十六年以右議政沈悅兼領度支大臣白上曰竊聞宣

廟朝舊制如吏判雖使相臣兼之而實有判書云此時錢穀煩劇之

務專委之相臣則體統有妨差出判書而相臣兼領則不違於前例

無碍於事體矣上從之

人在中葉或以戶曹務甚繁劇有加設郎廳二員之時

禮曹

新羅置禮部

百濟置內法佐平掌禮儀事

弓裔泰封置壽春部

高麗置禮官掌禮儀祭享朝會交聘學校科舉之政有御事侍郎郎中

員外郎

其屬有祠曹成宗改尚書祠部顯宗罷祠部

成宗改禮官為尚書禮部文宗定判事

一人宰臣兼之尚書一人知部事一人他官兼之侍郎一人郎中二人

員外郎二人忠烈王并于典理司復稱儀曹尚書一人侍郎三人其一

以他官兼之郎中員外郎并三人其一皆以西班兼之尋并于選部恭

地補文獻備考 卷一百一十八
愍王復立禮部置尙書侍郎郎中員外郎復改禮儀司稱刊書摠郎正
郎佐郎尋復改禮部稱尙書議郎直郎散郎恭讓王改禮曹二吏屬主
事二人令史四人書令史二人記官六人篆書書者二人
本朝太祖元年置禮曹掌禮樂祭祀宴享朝聘學校科舉之政其屬
有稽制司掌儀式制度朝會經筵史官學校科舉印信表箋冊命天文
漏刻國忌廟諱喪葬等事典享司掌宴享祭祀牲豆飲膳醫藥等事典
客司掌使臣倭野人迎接外方朝貢宴設賜與等事有典書二員議郎
三員正郎二員佐郎二員主事二員 太宗三年減典書一員後改置
判書一員叅判一員叅議一員正郎三員佐郎三員 吏屬書吏三十
人書寫二人庫直二名使令二十二名文書直二名軍士二名

補世祖朝以大臣朴元亨兼判禮曹

大臣之兼帶禮曹始此

補同時朴元亨申叔舟 成宗朝尹子雲并兼判禮曹

補世宗朝姜碩德爲知禮曹事 孝宗卽位初金集特拜禮曹叅判

是後宋時烈亦拜禮曹叅判并不由科第而爲禮官

兵曹

新羅始置兵部

高句麗蓋蘇文自爲莫離支如唐兵部尙書

百濟置衛士佐平掌宿衛兵事又置兵官佐平掌外兵馬事

弓裔泰封置兵部

高麗太祖置兵部掌武選軍務儀衛郵驛之政定令卿郎中後稱兵官

有御事侍郎郎中員外郎

補其屬有庫曹成宗改
尙書庫部顯宗罷庫部

成宗改兵官爲尙書

兵部文宗定判事一人宰臣兼之尙書一人知部事一人他官兼之侍

郎二人郎中二人員外郎二人忠烈王改軍簿司仍改尙書爲判書侍

郎爲摠郎郎中爲正郎員外郎爲佐郎後改爲兵曹改判書爲尙書增

二人其一班主兼之摠郎爲侍郎增三人其一以他官兼之正郎爲郎

中佐郎爲員外郎并增三人其一皆以西班兼之尋并于選部後改摠

部又復稱軍簿司恭愍王改尙書議郎直郎散郎復稱判書摠郎正郎

佐郎恭讓王復改兵曹 吏屬主事二人令史二人書令史二人記官

十二人

補改兵部尋改軍簿司
又改摠部又改軍簿司

太祖又置內軍卿掌儀物器械光宗改爲掌衛部後稱司衛寺成宗改

衛尉寺文宗定判事一人卿一人少卿一人丞二人注簿二人忠烈王

補作忠
宣王

革判事增卿爲二人減丞一人尋改卿爲尹少卿爲少尹後併

於吏部

補忠惠王復
置判事令

恭愍王改尹爲卿少尹爲少卿尋復改爲尹小尹

恭讓王罷并於重房 吏屬書史六人

又置供驛署掌諸道程驛文宗定令二人丞二人 吏屬史四人記官

二人幕士四十人

恭讓王時司憲府啓供驛署主舖馬起發而每於私所開印移文人

輕職要請托易行驛馬日減驛卒日發願自今令常坐公廳必據都

堂公牒印信

本朝 太祖元年置兵曹掌武選軍務儀衛郵驛兵甲器仗門戶管鑰

之政其屬有武選司掌武官軍士雜職除授告身祿牌附過給暇及武
 科等事乘輿司掌鹵簿輿輦廐牧程驛補充皂隸羅將伴倘等事武備
 司掌軍籍馬籍兵器戰艦點閱軍士訓練武藝宿衛巡綽城堡鎮戍備
 禦征討軍官軍人差送番休給保給暇侍丁復戶火砲烽燧改火禁火
 符信更籤等事有典書二員議郎二員正郎二員佐郎二員主事二員
 太宗三年減典書一員後改置判書一員參判一員參議參知各一
 員正郎四員佐郎四員 吏屬書吏一百人書寫二人庫直九名文書
 直九名大廳直六名使令四十名皮袋直八名房直六名水工二名軍
 士二十一名

國朝以來最重兵曹故以知邊事者為判書久任之如 世宗朝金

宗瑞十年不遷李季全柳聃年數十年不遷一國軍務皆主之小事
 皆自決而大事則關由大臣而已自置備邊司大小軍政悉歸之

定宗二年以右議政閔霽兼判兵曹

大臣之兼帶
兵判始此

同時又有河崙繼兼兵判其後 太宗朝成石璘沈溫 世宗

朝李原黃喜盧閑 睿宗朝韓明澮 成宗朝尹弼商李克培

中宗朝朴元宗柳順汀成希顏 宣祖朝朴淳柳成龍 肅宗朝

金錫胄皆兼兵判 英祖朝李光佐兼領兵曹今 上朝沈舜澤

兼判兵曹

肅宗七年命以國舅驪陽府院君閔維重仍察兵曹判書之任

詳見敦
寧府

十年 上曰相臣金錫胄兼判兵曹事而欲使往叅政席問議大臣領議政金壽恒右議政南九萬以爲 仁祖朝右議政沈悅兼戶判筭中有曰申叔舟之禮部朴淳之兵部柳成龍之吏部皆有實判書而大臣則兼摠察而已人物進退典禮軍政本曹堂上往來詢問云云臣等之意除閑漫差除外重任緊窠皆令問議而差除則其爲主用捨之權無間於身叅政席矣從之

○今 上六年命兵判以二十四朔爲瓜滿

刑曹

新羅置左理方府右理方府掌律令後改議方府
百濟置朝廷佐平掌刑獄事

弓裔泰封置義刑臺

高麗仍泰封之制置義刑臺掌法律詞訟詳讞之政後改刑官有御事侍郎郎中員外郎成宗改尙書刑部文宗定判事一人宰臣兼之尙書一人知部事一人他官兼之侍郎二人郎中二人員外郎二人又別置律學博士一人助教二人忠烈王改爲典法司仍改尙書爲判書侍郎爲摠郎郎中爲正郎員外郎爲佐郎後改爲刑曹又改判書爲尙書仍一人摠郎爲侍郎增三人其一以他官兼之正郎爲郎中佐郎爲員外郎并增三人其一皆以西班兼之後又改爲讞部仍以監傳色都官典獄并焉改判書爲典書增二人侍郎爲議郎復減爲二人郎中爲直郎員外郎爲散郎并仍三人恭愍王復改刑部尋改爲理部恭讓王復改

刑曹 吏屬主事二人令史六人書令史四人計史一人記官六人算士二人杖首二十六人

本朝 太祖元年置刑曹掌法律詳讞詞訟奴隸之政其屬有詳覆司掌詳覆大辟之事考律司掌律令按覈之事掌禁司掌刑獄禁令之事掌隸司掌奴隸簿籍及俘囚等事有典書二員議郎二員正郎二員佐郎二員主事二員 太宗三年減典書一員後改置判書一員參判一員參議一員正郎四員佐郎四員後減正郎佐郎各一員 英祖二十五年正郎一員以文臣差三十二年佐郎一員以武臣差 律學教授別提明律審律訓導檢律各一員 吏屬書吏七十五人庫直一名大廳直一名使令四十六名房直三名

大典政府檢詳兼刑曹正郎不知廢自何時而至今刑曹有檢詳廳

補許筠曰刑曹在國初事權與憲府無殊故事之于刑獄稱刑曹啓曰而直將劾之未知何時此風方革也至今禁斷與法司同而徼巡奸盜則又有金吾之權云

工曹

新羅置例作府後改爲修例府

弓裔泰封置水壇

高麗置工官掌山澤工匠營造之事有御事侍郎郎中員外郎 其屬有虞曹

水曹成宗改尙書虞部 尙書水部後廢虞水部 成宗改工官爲尙書工部文宗定判事一人宰

臣兼之尙書一人知部事一人他官兼之侍郎一人郎中二人員外郎

二人忠烈王罷尋復置工曹侍郎增二人其一以他官兼之郎中員外郎并三人其一皆以西班兼之恭愍王改典工司以尙書爲判書侍郎爲摠郎郎中爲正郎員外郎爲佐郎後復稱工部仍改判書爲典書摠郎爲議郎正郎爲直郎佐郎爲散郎恭讓王改工曹 吏屬主事二人令史四人書令史四人計士一人記官八人

又置掌冶署掌鎔冶之事文宗定令二人丞二人忠烈王罷掌冶署置營造局使副使直長忠宣王罷營造局復置掌冶署令丞恭讓王并於工曹 吏屬史四人記官二人算士一人

本朝 太祖元年置工曹掌山澤工匠營繕陶冶之政其屬有營造司掌宮室城池公廨屋宇土木工役皮革氈罽等事攻治司

大興作攻治通編作攻

治從今通編

掌百工制作金銀珠玉銅鐵冶鑄陶瓦權衡等事山澤司掌

山澤津梁苑囿種植炭木石舟車筆墨水鐵漆器等事有典書二員議

郎二員正郎二員佐郎二員主事二員 太宗三年減典書一員後改

置判書一員叅判一員叅議一員正郎三員佐郎三員 英祖二十五

年正郎一員差以文臣三十二年佐郎一員差以武臣 雜職工造一

員工作二員 諸匠人 遞兒 吏屬書吏三十人庫直一名大廳直一名使令

二十五名軍士二名

徐居正題名記曰按書周官曰司空掌邦土居四民時地利卽六卿之一而冬官之長也漢曰民曹魏曰左民晉宋曰起部隋曰工部唐宋元仍之我國家置六曹工居其一卽古之冬官曹之長卽

周之司空歷代之尙書也

漢城府

新羅置典邑署後改典京府

高麗置開城府掌都城內又掌農桑戶婚田土逋欠宿債牧民之事

補成

宗始置尹顯宗罷府置縣令文宗復稱府置知府事

有知府事忠烈王

補作忠宣王

改置判府尹一人

尹一人一兼官少尹三人一兼官判官二人記室參軍二人并隨品帶

繕工職事恭愍王改定尹少尹判官參軍加置判府事位在尹上

本朝太祖元年置開城府掌京都口帳市廛家舍土田四山道路橋

梁溝渠逋欠負債鬪毆書巡檢尸車輛故失牛馬烙契等事判事二員

尹二員少尹二員判官二員參軍二員三年移都漢陽改置漢城府判

府事尹少尹判官參軍睿宗朝改判府事爲判尹一員尹爲左尹右

尹各一員少尹爲庶尹一員判官二員參軍三員其一以他官兼肅

廟朝十二年判官一員兼參軍一員減英祖卽位初改參軍一員爲

主簿四十年參軍一員又改爲主簿吏屬書吏四十一人書寫一人

書員十一人使令三十名圖今上二十四年權減庶尹置少尹一員

補肅宗五年左尹南九萬疏曰設官分職之意即西漢左右內史京

兆尹之任也武帝時以左內史界部中多貴人使汲黯治之宣帝時

京兆尹趙廣漢入丞相府下立丞相夫人於庭下問其罪責任風力

之重爲如何哉此則雖難取法於今日而取考大典則漢城府掌京

都四山鬪殺等事有犯禁越法者必須勿論貴賤一遵律令始可以

服人心而清輦轂

○今上丁亥以通商後各國領事多與漢城府行文辦事而判堂秩高殊涉難便故另置少尹以堂上文官擬差

承政院

百濟有內臣佐平掌宣納事

高麗成宗時中樞院日直員爲左右承宣各有副仍以副樞以下兼之文宗定知奏事一人左右承宣各一人左右副承宣各一人堂後官二人又於翰林院有學士承旨一人爲出納之任有承旨房忠烈王罷承旨房以其任委詞林院尋復置承旨房

○李穡辭左代言中書舍人田祿生製批答曰予惟萬機至繁獨

智難治曰有承宣之任實爲出納所由蓋以所係者非輕故難其人而必重卿性識明敏文才瞻優夙承乃父之風有名中夏時得重儒之望爲準東韓學既有以博該謀亦堪爲啓沃茲予不穀惟爾是嘉擢自卑聯陞于大職遂使代言於左右庶克顯美於遐邇凡係文詞悉令委任何遽形於引退固難料其情辭豈眷懷之未孚抑聽納之或失然上下所當無隱何患情之不通且臣子苟欲自便豈其義之爲大矧予何負於爾而爾有疑於予當體予懷勉安乃職所乞宜不允

○權近日堂後位卑而職重且繁上自郊丘宗社下至百神之祀凡大小與祭官皆堂後自擇公卿大夫至於士之告身皆堂後自

署宮門之守直者亦必堂後往監之其職既不重矣乎抑有甚焉者公卿之當與祭者或辭以故士大夫或還其祭牒或有闕職風憲從以議其罪惟堂後是責位又卑人易狎而侮之以一人易狎之士任一國莫重之責吁其難矣

續麗制知申事一人承宣四人更日入直執禮報平出納王命雖片言不敢自發是為龍喉又為內相

本朝 太祖元年仍麗制中樞院置都承旨一員左右承旨各一員左右副承旨各一員堂後官一員 太宗元年改都承旨為知申事承旨為代言 世祖朝改定官制分中樞院知申事以下官置承政院掌出納王命都承旨吏房左承旨戶房

以下稱東壁

右承旨禮房左副承旨兵房

以下稱西壁

右副承旨刑房同副承旨工房各一員注書二員有故則差假

官 宣祖朝增置事變假注書一員專管備邊司及鞠獄文書燕山加設注書二員 中宗朝還革 吏屬書吏二十五人使令三十五名引陪六名水工二名軍士三名待漏廳軍士二名

高麗時當直承宣五更詣紫門中官出承宣問上體仍請鑰紫城及羅城諸門盡開我朝亦仍之承旨四更待漏而入漏罷而出至 睿宗朝因南怡之亂命宮門平明而開乘昏而閉人皆安之舊則承旨一人入直 光廟朝李皎然入直飲酒醉臥 上問公事皎然不能對自是定二人入直

承政院為喉舌之地其任極要近故國朝重之堂上官自吏曹

大諫僅得爲之如朴元宗爲承旨以年少遞爲兵曹參議中葉以後望在三司之下武臣承旨 宣廟朝南彥純梁士瑩爲之其後甚罕至近日復以年少有名望者除拜前後甚多云

補世宗二十七年河演 睿宗元年金國光并以贊成兼都承旨

補其後光海朝李德河以正憲拜知申 仁祖朝金蓋國鄭經世

金尙憲李景稷 顯宗朝李慶億 正祖朝李滉沈豐之并以資

憲拜知申

補太宗十一年 教曰代言之任重矣先儒言非堯舜之道不敢陳於王前堯舜之道非儒者不知也欲日與文臣講論經義近侍之臣當用有學識者

補世宗十一年先是入啓公事承旨及宗親承傳宦官宣傳官等分授磨勘至是以事多淹滯命承旨摠察以啓

補成宗七年都承旨柳輕以七年居職辭免 上謂知經筵洪應曰

刑房承旨立碩圭言行皆當於義使獄訟無冤滯今欲右賢超授都

承旨於古有例否應對曰 世宗朝安崇善 世祖朝盧思慎皆以

賢能超拜都承旨 上乃以碩圭代輕爲都承旨

十五年親寫王禹偁待漏院記以賜承政院謂承旨等曰禹偁之記雖爲執政而作然在位百執事皆可以代座右之銘况爾院爲樞機之地乎

中宗三年 補作七年 手書下政院曰自古人君樂聞其過者少惡聞其過

增補文獻備考 卷一百一十八
者多人臣知其君過而敢諫導正者是謂直臣也知其君非而進媚稱善者是謂諛臣也昔唐太宗外有納諫之名內有慚德吾不取也若有過則外廷群臣皆可進言况喉舌之地乎今予之得失爾等各陳無諱雖有過言亦不加罪仍賜筆四十枚墨二十笏于政院及藝文館曰今賜筆墨凡予過失宜書無諱
十四年命承旨親入啓事 上便服坐便殿承旨史官自此親自入啓而退且於國忌日依朱子家禮 上御淺淡服侍臣服色亦淺淡仁宗朝大小公事凡官必親啓此規遂廢以言傳于承旨則注書翻以文字啓之其後乃用草記如䟽笥之爲今政院日記書曰某承旨以某司某官言啓曰云云蓋存舊規也

舊例秘密公事政院不得開封 明廟朝海西賊林巨正上一道文書若上變者然承旨不察而啓之 上責承旨自是政院皆先拆後啓

柳義孫題名記曰竊念昔帝舜之命龍曰夙夜出納朕命惟允商宗之命說曰朝夕納誨以輔台德啓乃心沃朕心其於出納啓沃之間臣心之忠佞君德之修否係焉可不戒哉

李晔光曰守令邊將拜辭曰政院宣諭例也壬辰亂後此規廢晔光爲承旨時院中議復古事構成文字而宣諭至今遵行

崔鳴吉曰今之承旨卽古之侍中尙書令而中朝之內閣也大小文書莫不關由凡政令之利病君德之得失大臣臺諫無由得聞

獨承旨知之其任之重何如而今物望反在三司之下只得奉行
文書而已

宣祖十六年吏曹參議成渾請罷政院蒙準疏章入啓之例以防
壅蔽命議大臣以爲定例

許筠曰承旨 祖宗朝必以武臣一人參之以爲他日大用之
地自中葉以後絕無之且南行承旨亦甚少而鄭寒岡則以禮房
承旨爲殿試考官人以爲異事

仁祖九年李景奭以承旨兼內局提調以西壁兼藥院蓋異數也

肅宗卽位初命承旨以三望備擬

詳見選舉考

弘文館上劄請命諸承旨持公事入侍而親加裁斷上所欲問得

以面詢下所願陳亦得面奏則必開益聖聰而其於庶教誨庶訓誥
之道庶乎得之大臣之議亦以爲是從之

二年兵曹判書金錫胄筵白曰我國史官記事只憑政院日錄故
如軍制刑獄凡係軍國重事皆不記載至於設科取士國之大事而
亦不載錄修史時無所考據草率甚矣請自今令六部及他司有兼
春秋員者一一抄錄其司大段公事可爲後考者月終送于政院又
使金吾郎及備局文郎一如六部諸司兼春秋者之例從之

英祖四十六年 御識銀臺之名雖古杯則莫知今因問玉燈故事
取覽政院銀杯嗚呼此昔壬申至月夜對時與玉署同賜者而杯心
有酒政多又伐德喪心毋過三爵予訓汝欽回文十六字又一書賜

銀臺一書賜玉署皆以品字樣刻而鍍金卽御製御筆也嗚呼寶墨雖焜煌字樣何能下也嗚呼年今七十七歲聞七十九年前故事且見舊杯予懷萬億臺則無刻故以繼述之意敢書曰十六御詩欽誦欽歎投涕書臺可垂千億亦以回文書臺心賜銀臺賜玉署亦依前刻鍍金誠千千萬萬料表豈可泯乎錄其槩如右云

亦臣謹按京兆在六曹之外而其衙門位置與六卿并列自漢時

同稱九卿喉院則具六房之名實爲禁中之六官故并錄於六

官之目

文祖代聽時座政院令承旨入侍賜管絃

今上八年上臨政院命承旨入侍仍歷臨堂后承史錫馬

增補文獻備考卷之二百十八

增補文獻備考卷之二百十九

弘文館 纂輯 校正

職官考 六

臺省

司憲府

新羅置司正府又置內司正典掌糾察百僚

高麗初置司憲臺掌論執時政矯正風俗糾察彈劾之任成宗改御史

臺有大夫中丞侍御史殿中侍御史監察御史御顯宗改金吾臺使副使

錄事并無常員復稱司憲臺置大夫中丞雜端侍御司憲殿中侍御司

憲監察司憲靖宗陞權知監察御史班在閣門 補高麗史 祗候上文宗

定判事一人大夫一人知事一人中丞一人雜端一人侍御史二人殿

中侍御史二人監察御史十人補文吏各五人睿宗詔知事雜端立本品行頭

神宗御史二人陞為叅秩忠烈王改監察司仍改大夫為提憲中丞為

侍丞侍御史為侍史監察御史為監察史忠宣王改為司憲府補提憲改大夫

侍丞改中丞增二人侍史改內侍史殿中侍御史改殿中內侍史監察史改監察內史省為六人新增注簿一人減知事雜端尋復改

監察司補復稱侍御史殿中侍御史監察御史復改司憲府大夫為大司憲中丞為執義

侍御史為掌令殿中侍御史為持平監察御史為糾正增十四人恭愍

王改御史臺復改監察司復稱司憲府革執義置知事兼知事掌令為

侍史持平為雜端加置兼糾正後革知事復置執義改侍史復為掌令

雜端為持平 吏屬錄事三人令史四人書令史六人計史一人知班

二人記官六人筭士一人記士十人所由五十人

補顯宗七年以異膺甫為司憲大夫徐訥為中丞時稱得人臺庭栢樹枯死有年至是復生

本朝 太祖元年因麗制置司憲府掌論執時政糾察百僚振紀綱正

風俗伸冤抑禁濫偽等事其屬監察房附焉有大司憲一員中丞一員

兼中丞一員侍史二員雜端二員監察二十員 太宗元年改定大司

憲一員執義一員掌令二員持平二員監察二十五員以他官兼之

世祖朝皆帶本職減一員後又減十一員文三員武蔭各五員燕山革

持平增置掌令二員 中宗即位初並復舊補有吏二字書吏五十五人書

寫二人所由三十三名軍士三名

太宗九年諫官李種善等上疏曰臺諫人主之耳目上補袞職下糾百司當其論奏之時一有議不諧者必先除去稽諸往古唐御史大夫李承嘉嘗召諸御史責之曰近日御史言事不咨大夫禮乎蕭至忠曰故事臺中無長官御史人主耳目比肩事主得自彈事若先白大夫則如彈大夫不知白誰也又宋仁宗以夏竦爲樞密院使臺諫交論其奸邪上未省遽起中丞王拱辰引上裾前後十八疏乃罷至於前朝正言李詹全伯英等二人極言侍中李仁任之罪亦非除去不同者而後爲之也願自今臺諫論事之際詢謀僉同則合辭以奏其或論議不同則不必除去其不同者使人人得自論事從之世宗四年義禁府都提調領議政柳廷顯白上曰司憲府非承

王命而本府鎮撫都事輒以所由呼來入庭持平以下皆坐交椅聽言取辭有違王旨况詔獄官吏憲府擅自招來實爲未便上召掌務掌令皇甫仁問之對曰三品則於楹外四品以下則庭下問事本府古例然也上曰如有罪則具辭以聞取旨可也非奉王旨四品朝官跪於廳前持平皆踞坐問事汝等非矣自今以後毋或如此十三年憲府以領相黃喜不叅冬至賀禮答通禮門令吏政府啓曰政府百官之長堂上進退告于憲府無前例通禮門令吏無預而受答慚愧實多上曰憲府處事未便下諫院推考

世祖初魚孝瞻拜大司憲百司相戒曰某爲司憲吾屬不可少弛

十年以梁誠之爲大司憲上諭之曰予當語卿以八事曰風聞

日明聞曰虛聞曰實聞曰實見曰虛見曰實知曰虛知卿宜捨虛取實盡心奉公誠之對曰官吏非兼用風聞無以懲惡但重事則啓聞取旨後舉劾上可之

補中宗三年命以位重老成之人爲大司憲教曰祖宗朝大司憲多用位重宰相韓致亨以二相兼大司憲蓋欲使老成者摠攬大體也今若有闕試用位重者

徐居正題名記曰周禮記御史之名漢置御史大夫位亞丞相副曰中丞屬有御史稱其臺曰御史或曰蘭臺又與尙書謁者爲三臺唐復御史臺或曰憲臺或曰肅政臺宋沿唐制御史臺其屬有三院曰臺院曰殿院曰察院元亦有御史臺明朝置都察院有左

右都御史左右副都御史左右僉都御史諸路監察御史嗚呼御史之職歷代重之其任重其責大其憂尤深何者御史得人則君有過舉批龍鱗抗雷霆踏斧鉞而不辭將相大臣有愆違得以繩糾之宗戚貴近有驕悍得以彈擊之小人在朝必欲去之貪墨在官必欲屏之舉直錯枉激濁揚清正色立朝百僚震懾其責任豈不重且大乎祖宗以來重臺憲耳目之選養慷慨敢言之氣膺是選者孰不欲砥礪名節思副德意乎

徐居正齊坐廳記曰府之廳事有二曰茶時曰齊坐茶時者取茶禮之義高麗及國初臺官只任言責不治庶務日一會設茶而罷國家制度漸備臺官亦兼聽斷莅事惟繁遂爲常仕之所然非正

衙也齊坐廳者諷日大會講大禮議大事其齊坐之議出入迎送進退拜揖節目詳嚴非他司會遇之禮之比又採撫臺中故事而兼用之禮雖繁然上下之間隱然有警戒之意

成規監察廳壁記曰大司憲即古御史大夫之職執義即古中丞之職掌令持平即古治書侍御史之職其下監察二十四員即古監察御史裏行之職為府屬官各掌其務如朝廷禮會帑庫出納祠祭科試等事無往不參摘發奸蠹繩糾非違風聲所到人皆縮瑟而知畏其所以防僭濫而窒其源者至矣

大司憲有闕特陞蔡壽拜之仍 教曰憲長須用慷慨人卿為承旨久予知卿心是以命卿取金帶帶之

凡大小朝會文武二班分東西入監察各一人立班後糾察朝儀本府坐起則諸臺坐圓議席辟除左右講究風憲所關及彈劾之事有拜職者則署而經之圓議席或稱完議席

李滉曰我朝言路之不廣以有完席也諫官為人主耳目當各以所聞見論啓而必設完席僉議然後方啓議若不合雖有正論亦不得行其為害豈不大哉古者下至百工執藝以諫亦何嘗有完席乎

宣祖十六年兵曹判書李珣論啓臺諫避嫌之弊 詳見選舉考

李暉光曰監察乃古殿中侍御史之職故俗謂殿中若本府不坐之日則城上所會諸殿中於某處分臺而罷謂之茶時言其啜茶



而罷也 祖宗朝臣僚有姦濫貪汚者則諸殿中乘夜茶時於其家近處數其罪惡書之白板掛于門上以墨塗扉牢封着署而去其人遂廢錮於世蓋此事之廢久矣

又曰監察糾檢百僚故在前務從朴素着土紅團領樸馬破鞍以

行

詳見禮考

又曰 祖宗朝臺諫雖被推不遞司憲府推考則下司諫院今則應推必遞未知始於何時而以微細事輒卽引嫌見遞已成難矯之弊矣

崔鳴吉曰 祖宗朝臺諫被推兩司互相查勘苟稱其職不許輕遞可知避嫌非 祖宗朝舊制也 成宗朝大司憲梁誠之在

職九年可見國家之元氣厚也 宣祖朝避嫌不至煩數猶爲近古及昏朝末年臺諫頻遭難處之事或稱常服出入或稱犯馬宰臣以爲巧避之計謬習一開至今猶存云

仁祖二十五年備忘記臺官有難便之事則呈辭陳疏可也何必故爲闕啓敢行不正之計哉今後勿以闕啓遞職事言于兩司

孝宗元年同經筵李厚源啓曰聞在前則臺諫與兼臺有相會禮云雖用相避之法可矣今則既無相會之禮又無論議可否之事而至於監察亦以兼臺相避有無故作散者如此文具之事似當變通且書狀兼臺所以糾檢使臣一行者也書狀之於使臣則似當避矣上問于大臣大臣以爲兼臺相避果涉文具而遵行不廢者或者法

增補文獻備考 卷一百一十九
典所載因一時難便有所輕改則其弊不細故耶大槩相避之法極為嚴截別嫌謹微猶懼或替臣意以為舊例之無害於義者遵守可也至於書狀相避事理當然而宜有定式 上從之

補二年以備郎兼臺職事備局啓曰近來臺諫之職遞易無常旋遞還差啓辭涉於煩複故曾在 先朝本司具由啓達為臺諫時則只於單子中姑為懸頭及遞臺諫仍察本司之任事定奪矣大槩本司堂上既以提調為名而凡為臺諫者他司提調尚且仍帶則本司之任不必改差叅之規例事理別無拘碍之患依前定奪施行宜當答日知道

補以司憲府一月一坐並命推考

補顯宗四年金壽恒為都憲金壽興為諫長以兄弟并長兩司引嫌請遞不許

補十三年承旨李殷相啓曰臺諫一日再啓未知十分穩當而至於定為規式永塞其路則亦有難行處矣 上曰予意本非以一日再啓為不可也朝臣補外不是異事而汲汲如此此後人命所關及君上闕失關係國家大事未及救正者則勿拘此例

補肅宗十五年睦來善筵啓自古憲府規例大司憲執義齊坐而後方可開印掌令以下不得開印或有囚禁之人則乃以白牌囚禁而此規亦不得無弊故革罷之後凡干罪人憲府分付於典獄下人使之知家於閭閻知家罪人如或逃躲則憲吏輩毆打典獄下人罔有

紀極勢將難支事之可駭莫此爲甚雖以政府言之領相開印而若無領相時則左右相亦皆開印憲府開印亦當有變通之道矣判尹李宇鼎曰憲府掌一國之風憲事體甚重而長官及亞長開坐本府然後開印以此有白牌囚人之規而執法之官未必皆公或不無濫雜之弊故革罷白牌囚人之規又出知家之法而此亦有弊今若欲矯其弊使掌令以下逐日開印於茶時而囚人則其弊必將殆有甚焉詢于廟堂熟講而處之似好矣從之

補國朝以來以武臣拜都憲者李淑琦李德良柳聃年
續今 上五年領議政金炳學啓日前殿內鋪陳有不善舉行者矣臣意則依國朝殿中御史例每於法殿親臨之時監察二員使之入

參如有似此之事隨即糾察論勘之意請定式施行 上從之

又啓監察本是文三窠蔭武各五窠而近因蔭道之甚窄文窠并以蔭窠權宜區處見今體貌與前有異文蔭武使復舊峻選文則槐院參上武則宣薦參上中各別擇差蔭窠則必以正蔭擬望之意請分付銓曹 教以此永久定式又啓文臣陞六後郎通臺望殊非慎惜之義自今爲始先經監察後始許臺通事請爲著式從之

司諫院

高麗以門下省郎舍掌諫諍封駁成宗時令京兆五品以上言事

補恭讓王二年憲府請令臺諫面啓時政得失從之尋罷之

本朝 太祖元年因麗制以門下府郎舍掌獻納諫諍駁正有左右諫

議大夫各一員直門下一員左右補闕各一員左右拾遺各一員
 太宗二年分置司諫院諫議大夫改為左右司諫大夫為之長直門下改
 為知司諫院事補闕為左右獻納拾遺為左右正言後改定大司諫一
 員司諫一員獻納一員正言二員燕山革正言一員增獻納一員又革
 罷司諫院 中宗即位初並復舊制屬有書吏十九人庫直一名喝導
 十五名

補司諫院國初隸于承政院有左右司諫左右司議而堂上則加大
 夫二字而獻納正言亦各二員分六房更日入番凡諸司各道公事
 之降必歸諫院有未便者駁還之事無不舉行云

補太宗九年知司諫院事韓尙德奏曰命令之出政府承行臣等雖
 或有聞事已施行前日請屬諫官于政府以此也 上問故事黃喜
 曰國初李文和尹思修皆以諫官兼經歷 上曰此非美法經歷雖
 重任屬宰相屬吏君上之動靜政令之得失皆得規正者諫官也以
 諫官兼經歷非所以尊朝廷重諫官也

世宗元年 上命汰冗官朴嘗以諫大夫一員當汰尹淮曰諫官豈
 冗官乎昔宋仁宗慶曆間銳意圖治增置諫官四員史筆書之以為
 盛德且前朝官制諫官凡十三員今至七八已為省矣又欲減其一
 無乃不可乎 上深以為然從之

徐居正題名記曰經曰古者天子有諍臣七人春秋傳齊桓公有
 諫臣五人舉過者三十人雖不名官意亦尙矣漢武帝始設諫大

夫秩八百石光武置諫議大夫秩六百石厥後或置或否唐制諫大夫而上有散騎常侍下有補闕拾遺分左右左屬門下省右屬中書省其選始重宋興仍唐之舊增損廢置間或不同建炎以後始制諫大夫不隸兩省時相與論議此後世名官之大致也我朝開國之初仍高麗之制 太宗辛巳始置別局俾專言責不兼他務恭惟 列聖相承任賢從諫養慷慨敢言之氣膺是選者孰不欲竭忠盡節益礪謇諤以無負委任之意

補明宗二十一年諫院啓曰臺諫耳目之官凡國家大小事無不與知以濟可否而近日備邊司秘密公事兩司皆不得預聞軍國大事關係甚重豈有臺諫不聞不知之理乎請自今秘密公事令備邊司

一一通諭于兩司從之

補仁祖二年諫院啓曰臺諫受耳目之寄而近來軍國刑獄之事皆不與聞雖欲糾劾不可得矣請令注書撮要書送于兩司城上所從之

十二年 教曰兩司避嫌請出後以一事再避者勿捧

十六年左議政崔鳴吉所啓署經事不可不變通如翰林玉堂曾爲署經者既遞復入又爲署經守令雖是曾經之人每每署經京官因此多致曠職守令因此多致久滯署經者欲觀其門地一番足矣何必至於再三乎 上曰署經若有弊而無益則只初入者一番爲之可也

增補文獻備考 卷一百一十九
又筭曰今日政事之煩煩皆由於臺諫之數遞臺諫之數遞亦由於小嫌之皆避朝遷夕改誠可怪也臣聞 祖宗朝臺諫雖有推考亦不避遞使兩司互相發緘云可知避嫌本非 祖宗之制也且或偶感微疾略有難便爭相引告如或不及尤爲未安且古之言官各自論事故人人得盡其所見今之臺諫凡有啓辭下吏持簡通奔走必待歸一然後啓之以此動被拘碍不敢盡言一有違誤鬧端紛起朝著之不靖職此之由今宜悉做舊制勿爲避嫌勿爲呈告凡有所懷各自陳啓雖大段舉措朝議僉同者方爲合啓則讜言日聞而且無紛擾之患矣

李暉光曰司憲府司諫院謂之兩司自前兩司官通爲相避柳希

奮爲大司諫與都憲相避引嫌而司諫蔡慶先以兩司通避非法典所載啓請出仕遂成謬例

又曰臺官異於庶官故舊例不敢以便服出街路今則此法頓廢兩司皆以白衣無時出入誠可駭也

又曰諫院衙門最號清寒以豹皮一張轉貸於諸司以爲供用之資故世謂司諫院豹皮又新官相會日例用鵝卵杯行酒乃故事而未知何據也

孝宗十二年^作正言閔鼎重啓曰臺諫體面甚重異於他司訓局郎廳備邊司堂上不得兼帶古規也近來不爲改差及遞臺諫則仍復察任國家待臺諫之道不宜如是仍存古規爲宜大臣曰他司提

調尚且仍帶則備局之任不必改差 上從之
肅宗五年 教曰臺諫人主之耳目不可一日暫曠而近日臺諫或以推考引避或除授未久而旋又尋單朝除夕遞甚非古例也今後非實病勿捧辭單亦依 祖宗故事兩司互為勘推

九年大司諫尹趾完拜御營大將備局以既授介冑之任不當仍帶言議之職啓遞大司諫十二年御將徐文重為臺諫廟堂又請許

遞言職

後遂為例

增補文獻備考卷之二百十九

增補文獻備考卷之二百二十

弘文館 纂輯 校正

職官考 七

館閣 一

經筵廳

高麗仁宗設書籍所令諸儒臣更直

王欲以聽政之暇與學士講學以壽昌宮側侍中邵台輔家為書籍所裒集文書令大司成金富轍禮部員外郎林完與諸儒生更直七年御書籍所命承宣鄭沆講宋朝忠義錄

高麗忠烈王以後寶文閣徒有其名忠穆王置書筵官分四番更日侍

讀恭愍王開書筵亦分番入待後令五品以下四人爲侍學分四番進講恭讓王改稱經筵置領經筵事知經筵事講讀官

忠惠王嘗欲觀李杜詩侍讀韓宗愈曰抽黃對白無益於治道竟不進時以爲得體

忠惠王日御書筵分書筵官爲四番更日侍講密直提學李仁復辭氣簡重每進講王謂左右曰吾見李公不覺竦然安震言於王曰臣等備員兩府不可竟日侍讀宜擇端士以備考問春秋修撰元松壽藝文檢閱閔湜其人也判三司李齊賢等又進言玉之有瑕者必待良工雕琢然後成寶器人君豈皆無失必待良臣啓沃然後能成聖德因曰臣等不參侍講之時宜令松壽常在左右講劄道義王從之

補恭讓王二年置經筵官以沈德符爲領經筵事鄭夢周鄭道傳知經筵事王欲覽貞觀政要命夢周講其序講讀官尹紹宗進曰殿下重興當以二帝三王爲法唐太宗不足取也請讀大學衍義以闡帝王之理王然之

補王御經筵鄭夢周進曰儒者之道皆日用平常之事飲食男女人所同也至理存焉堯舜之道亦不外此動靜語默之得其正卽是堯舜之道初非甚高難行彼佛氏之教則不然辭親戚絕男女獨坐巖穴草衣木食觀空寂滅爲宗是豈平常之道時王欲迎槽溪僧粲英爲師故夢周語及此然王方惑佛不納

補大司憲成石磷左常侍尹紹宗等伏閣諫曰三代帝王以論道

經邦燮理陰陽者爲師故湯師伊尹以開六百祀之商武王師太公以開八百年之周姚秦以胡僧鳩摩羅什爲師不旋踵而亡前元以蕃僧婆羅跋蹄爲師卒致應昌之敗佛之爲教無父無君而姚秦前元不法帝王之治以毀綱常得罪于天以速亂亡願殿下勿以無君父者爲師尊堯舜孔孟之道以開三韓太平之業王勉從之

鄭夢周講說發越超出人意李檣極稱之曰鄭夢周論理橫說堅說無非當理

王御經筵謂侍講官曰予年齒已暮雖讀聖經恐無益也密直朴宜中曰昔晉平公謂師曠曰吾年七十七欲學恐年耄矣師曠曰何

不秉燭乎平公曰安有爲人臣而戲其君者乎師曠曰盲者安敢戲其君乎吾聞之少而好學如日出之陽壯而好學如日中之光老而好學如秉燭之光秉燭之明孰與昧行平公然之今殿下春秋尙富學未晚也王嘉納

三年王欲御經筵宦者金師幸止之曰日月多矣一月不講無害於政從之○諫臣上言自今宗親大小臣及潛邸舊人有所引見論啓必於經筵公共之所毋得私於宴安之時許令臺諫更日入侍經筵以別內外以遠邪說從之

本朝 太祖元年置經筵官領事一員侍中以上兼知事二員同知事二員叅贊官五員講讀官四員檢討官二員副檢討官二員 世宗二

年設經筵廳掌講讀論思之任領事三員三公例兼知事三員同知事
三員並以他官兼叅贊官七員副提學及六承旨例兼侍講官直提學
至副應教例兼侍讀官校理副校理例兼檢討官修撰副修撰例兼司
經博士例兼說經著作例兼典經正字例兼 成宗二年置特進官以
三品以上備三望差除後並抄文蔭武二品以上無定額 玉堂長官抄
啓而非會經

政府六曹漢
城府者勿抄

孝宗二年置經筵官特命草野被徵之人皆兼經筵

補定宗元年置集賢殿令文臣更日會講

初高麗仁宗改延英殿爲集賢殿選置文學之士國初有其名而無
其實至是大司成趙璞請多置文籍令文臣之帶館閣者更日而會
論經義備顧問 上從之以趙浚權仲和趙璞權近爲提調官文官

五品以下充校理七品以下充說書正字改集賢殿爲寶文閣

補臣謹按下弘文館卷云 世宗三年始置集賢殿于禁中此

云 定宗元年置又改寶文閣或因中間改號而至 英陵朝
復置之歟

補始令史官入侍經筵

門下府上疏曰史官之職凡人主言動時政得失直書不諱所以備
觀省而垂勸戒也前朝之末荒淫無度憚史官直書使不得近宜鑑
前失令史官日侍左右記言動時政以爲萬世弘規 上從之

補上御經筵揭欵器圖于壁以示群臣知經筵事李舒推演虛則欵
滿則覆之理備陳持盈之難 上悅

增補文獻備考 卷一百一十
二年 上御經筵知經筵事河崙奏言前朝辛氏即位之初設書筵擢儒士日就於學後爲儉小所誘遊畋聲色以至於亡 上曰然予於其時爲侍讀官麗主厭之授予以將軍之任日與林堅味等習畋獵遂底于亡今予老矣無及於學而人君當鼎盛之時常接儒臣講論治道則其裨益大矣

世宗始開經筵好學不倦每日御便殿視事退御經筵除奉 上王遊宴之外未嘗暫廢 補讀經書則必過百遍子史則必過三十遍

四年 上謂近臣曰予在衰經之中久不御經筵若後世視以爲法幼主即位終三年不讀書豈小故哉今軍國重事亦不得已聽斷况讀書乎遂開經筵

補文宗即位以言路未廣朝臣六品以上皆許輪對經筵引對逐日視事不少停廢

補世祖乙亥 上問都承旨申叔舟曰經筵人主與儒臣講道義論政治者也予欲日御經筵只令承旨集賢殿史官各一人入參可乎宋元節要通鑑綱目大學衍義皆切於治道當以何者爲先乎叔舟對曰三書皆不可廢然近代事當先也從之

補命經筵集賢殿二員進講諫官亦入參其集賢官供給使政院點檢勿踈虞

補教集賢官曰實學根本也國家以詞章切於用故不得已以是取人其自爲之道則捨實學不可也自今宜從所欲取四書五經中各

讀一書予當以時親試講

補韻玉曰選文學之士李坡金宗直等二十餘人兼館職每朔望親講經書又月試製述

補命同藝鄭自英直講丘從直俞希益主簿俞鎮入侍論易 教曰四人精曉義理吾欲寵遇以勸諸儒也予觀易傳中程傳甚通透以御定口訣論辨於是四人等各執所見反覆不已遂賜從直自英玉圈網巾各一陞秩爲僉中樞仍 教曰古人以黃金買死馬而兩人皆儒家子吾所以如此者欲待千里馬來耳

補成宗元年掌令洪貴達請行夜對是夜御寶敬堂講國朝寶鑑○命凡行幸經筵官扈從以備顧問

補命自今經筵官二員直宿

補上每於經筵孜孜聽受猶以爲未廣擇二品以上可備顧問者輪日叅侍號爲特進官令講官日三進讀夜又召對終始不倦尤邃於性理之學至於百家星曆鍾律靡不洞曉

補上嘗親祭景安殿還御經筵領事韓明澮崔恒進曰行祭後又御經筵恐勞聖體 上曰予惜一日若齋日則已祭後不可停也

補八年閏二月賜宴經筵官于廣延亭 御書諭曰人君不學而能治國者鮮矣卿等咸勸力學使予知進退存亡之機曉治亂安危之跡其功不可不酬今賜酒樂以示尊師重道之意春日可賞其各盡歡

增補文獻備考 卷一百二十一
補十二年先是 上之二年命於經筵置特進官以三品以上備三望差除至是復命特進官並抄文蔭武二品以上無定額使玉堂長官抄啓而非曾經政府六曹漢城府者勿抄

補十三年 上御夜對講罷宣醞經筵官於政院 教曰非貴爾等所貴學聖賢道理也命自今經筵官夜對往來給炬火

補上教于政院曰知理學宰臣書以啓予將依前日論難於是政院以左議政尹弼商右議政洪應宣城君盧思慎領中樞李克培領敦寧尹壕達城君徐居正陽川君許琮禮曹判書李坡工曹判書孫舜孝咸從君魚世謙同知成均館事李克基啓焉 上復御宣政殿設酌 教曰前日講說聽之甚嘉故復設此筵也仍講大學又講心經

又講中庸又以理學先後出入經史縱橫問難又問天地度數漏刻置閏河洛律呂等事以及歷代治亂之迹時寓規諷舜孝多勉戒之言 上聽之疊疊賜紫緞帖裏以賞之時夜將闌諸臣恐勞 上體請退 上曰古人云接賢士大夫之時多則氣質變化自然而成予今日與卿等講論得聞所未聞裨益弘多不爲倦復命講詩仍及廟謨而罷諸臣皆扶醉以歸

補十五年 上欲於夜對講罷兼講文翰類選以問於政院曰予於詞章非欲肆力也但欲知其向方而止耳承旨對曰此書直是編集詞藻者也豈可使經筵官進講乎 上乃止

補十七年命政府擇武臣可爲特進官者魚有沼等二十四人從韓

明澮之言也

補韻玉曰 成廟一日停經筵觀射後苑大司諫鄭恬等上劄曰學問之道當愛惜寸陰觀射戲事豈宜以此廢經筵自 上引過下答卽命停之

補中宗十二年命宰相勿論職帶經筵每於三講定二員遞入以備顧問夜對則仍令直宿

十三年舍人以三公意啓曰朝講時若領事無故則入侍而雖或有故 依祖宗例不廢朝講爲便也 上曰朝講時領事有故則以政府他堂上代之

補副提學趙光祖移拜承旨右承旨金淨啓曰趙光祖在經幄輔益

弘大物論咸以爲稱職承旨喉舌之地固當擇任亦可入侍論難矣然不若專主其任也自 上真知其合於經筵官不必轉移他職也後數日還拜副提學

補趙光祖每當入講前夕預加齋戒將所講書端坐熟讀至曉易服而進及至 上前一心肅慮如對神明反復陳辨以及修身致治之道靡不罄竭極論或至日昃 上亦虛心傾聽朝野想望以爲太平可致矣

補十四年將講性理大全抄選講官趙光祖金淨金安國金正國申光漢南袞李籽金世弼柳雲金絿洪彥弼金湜韓忠朴世熹奇遵鄭膺張玉趙祐李希閔黃孝獻權雲李忠楗等二十三人與焉

三十七年 上御朝講參贊官李浚慶奏曰 祖宗朝視事則不開經筵經筵則不爲視事近來合爲一事故講學之功未精也 上是其言

仁宗元年命筵對史官待左右畢出後始退著爲式從記事官李燭之言也

明宗乙巳左贊成李彥迪以爲 上方在冲齡學問最急卒哭前上筵請博選經筵官開講以進聖學而以爲 仁宗居喪以禮猶日與儒臣講讀不輟遂開經筵

政院啓言領經筵考諸大典以三公爲之而 中宗朝亦有以正一品差出之例請以林百齡爲領經筵 上可之

李暉光曰申光漢爲判中樞相臣沈連源尙震以申光漢立朝最久年高有學而久在從一品請陞秩除領經筵於是特陞正一品今則時任議政外不得兼帶領經筵非舊例也

元年夏大臣以盛暑請停書筵不許

宣祖卽位初 明宗國恤未卒哭御經筵只臨文讀之群臣頗疑闕略卒哭後始反覆論難辨問甚詳講官學淺者皆憚於入侍蓋上欲存諒闇之禮而然也

御經筵李滉承召上來以知經筵進講故事知經筵只參朝講不入晝夕講而朝議以爲經幄不可無此人使並入參仍以爲例

南九萬曰 宣祖甲戌避殿時開講于不顯閣以地勢狹窄知

事特進官皆不得入臺諫則與大臣講官皆並入侍

補十四年大臣啓請成渾進秩兼經筵叅贊官 上令以閒職入侍

補十五年 上將講綱目命奉教李恒福李嶸正字李德馨檢閱吳

億齡修撰李廷立各賜內府秘藏綱目又命除吏文漢語試射等諸

業俾專文事未幾嶸歿以鄭昌衍代行

補辛應時行狀曰一日經筵 宣廟教辛應時曰明朝通紀甚是

好書應時啓曰 殿下從何得此書乎筵中所講書外一切勿觀

可也况其卷末所論有傷統序盖以朝廷方議私親典禮而通紀

篇末極論興獻帝追尊之當理也

補仁祖初藥房嘗以伏熱請姑停不許或有故停經筵則輒召對便

殿或以旱灾避正殿則乃於殿廡下開筵

補二年命加都承旨鄭經世資經世以副學進講論語多有啓沃之

益 教曰詩云無言不酬特爲加資

補三年正言李景奭啓以臺諫之陳啓者若值開筵宜入面啓從之

兩司之入侍筵中始此

補孝宗己丑 上御經筵初司諫院引 宣祖朝已例及朱子筍辭

請於卒哭前開講筵 上曰情禮不忍也不許至是 上始行晝講

講中庸序諱朱子名不讀講官等請以爲例 自此顏曾思孟程周並諱其名 且請林

下讀書之人來在京師者依故事入侍經筵並從之

補備局啓曰草野被徵之人並兼帶經筵事曾已定奪矣金集則

既以特進官啓下宋浚吉則當以叅贊官差下而考之大典堂下
 官兼經筵例以文官差下而窃聞 宣祖朝儒臣成渾不兼經筵
 官只令以閑官入侍經幄今此被徵諸人破格兼帶似無不可而
 法典如此則依 宣廟朝例只各以本職入叅筵席可矣從之
 補御宣政殿書講 上曰開筵已久而尙未見大臣君臣相見豈有
 定例欲令大臣諫臣皆入叅經筵矣見之若踈情安從生
 補七年因吏曹叅議宋時烈所啓今後召對時大臣一員輪回入侍
 備局堂上一人依特進官例亦令人侍事分付
 補朝晝夕講之外時復夜對或不寧而未御正殿或入侍之官不
 齊則亦時時召對便殿

補校理閔鼎重以未踰禫月辭經筵講詩 詳見禮考

補十年命依 宣廟朝不顯閣故事晝夕講召對皆令兩司一員入
 侍從持平南九萬之言也

補顯宗七年 上御經筵命諱顏孟程朱之名

補九年特命以判中樞府事宋時烈兼領經筵

補南鶴鳴曰崔相錫鼎言 先朝嘗以芑字下問儒臣未能對者
 一武弁進曰此在白居易養竹記 上嘉之仍命武臣入叅經筵

云

補柳馨遠曰既置師傅而弘文館職是論思凡近侍皆規補道義
 之任則自當皆叅講論也不必別以經筵二字列於職官兼帶二

字者得參講席也蓋我國如宋朝不置師傅之官故不得已別設此號使為兼職也

補肅宗朝筵臣吳道一啓曰聖學輯要即先正臣李珣所撰進于

宣廟者也其書最切於帝王之學 宣廟每稱其有補治道倘於燕

閒之際常常閱覽必多裨益矣命弘文館繕寫以進

補領議政金壽恒啓曰古事大臣只於朝講入侍不參於晝夕講及

召對故賓廳引對之外進見無時凡係陳白之事必須請對此涉難

便 先朝曾有成命大臣苟有欲言者則勿拘常例並許入參請依

此遵行從之

補玉堂林泳筮曰鞠獄未罷之前將不開講云詩云淑問在泮其意

欲以學之道聽囚也且古人斷獄貴傳經義然則開講之於聽獄非

但事體無碍亦有資益之義望勿廢講

補命武臣堂上依 孝廟朝故事輪回入參於講筵

補二十二年又選經學士以備侍講名肅筵官

補英祖二年命講筵並諱顏曾思孟四聖及宋朝六賢之名

補四年知經筵吳命恒請依 肅宗朝舊例令講官坐講 上可之

補八年召對講聖學輯要 教曰是書序次聖賢道統之傳以文武

為首矣我朝諱四聖名自 孝廟朝始今於道統之首不諱名可乎

此後其並諱文武名又曰丘瓊山大學衍義補甚精博然猶不若是

書之緊且切也予思先正欲書賜紫雲書院扁額而聞 孝廟已賜

增補文獻備考 卷一百二十一
額故特製輯要序文庸示表章之意乃遣儒臣致祭于紫雲書院錄
其後孫

補九年先是 肅廟講禮記曾子問已籤其自止而因違豫未盡講
至是 上御書講讀至曾子問嗚咽流涕不能成聲經筵官齊聲言
小學曰不忍讀父之書手澤存焉晉王裒不忍讀蓼莪而門下爲廢
其章請勿講此編也 上從之

補命抄書筵官綸音此時元良輔導莫若林下讀書之士况聽政之
後事體比前尤重依經筵官例令吏曹抄選中人名以書筵官啓下
復並帶春坊者政院卽爲措辭下諭噫士幼而學長而行今者此命
一則爲國一則爲元良身雖在於林下實則世祿之臣也爲我元良

暮年勤懇之心其豈不體哉

補三十四年 上召耆老諸臣講讀論難名曰耆老講

補三十六年十月 上親臨弘文館講綱目明日儒臣上箋謝 上
書下西闕臨署南楹紗籠八字 教曰予今衰矣諸儒臣卽予少友
今日此舉乃所以酬三講之意也遂命賜饌

補三十八年三月 上與王世孫會講于景賢堂仍親製小識命列
錄入侍諸臣姓名銀梓印粧進獻頒賜又藏于史閣扁于講書院講
罷 上語筵臣曰今日世孫所對文義出人意表雖老師宿儒亦不
如也仍命世孫會講以四孟朔行之令禮曹撰儀注以進

補三十九年 上每行講筵必令世孫侍坐講論文義 上輒稱善

至是召對講宋鑑親書七十講史因文興慨特召爾面飭嗚呼元祐
紹聖可謂鑑戒爾將今日之教銘心不忘三十三字以賜世孫

四十四年領議政洪鳳漢筵啓備局班經筵班事體尊重書講時
武臣便是經筵班自當別論與玉堂同行事例當然因此論之則書
講時二品武臣或坐於西班二品班者大失法意自今以後書講武
臣則勿論堂嘉並依前南行坐好矣 上曰卿奏是矣都承旨副提
學雖或從二品亦坐南行書講武臣何以異乎依所奏一體定式鳳
漢曰書講次對兼行時知經筵及特進官與備堂合班之故聞或因
其資而坐甚違事體終涉苟艱此後兼行之時則經筵及特進官姑
先其班次講罷後各歸其次好矣 上曰所奏是矣依爲之雖臺臣

非朝講班則經筵班爲先次對一從班次可也鳳漢曰書講時武臣
雖值臺臣及他三品官同入之時其坐次則不離於玉堂之次朝書
講或有品高諸宰同入之事講未罷之前一從次對例好矣 上曰
依爲之鳳漢曰朝書講時常叅次對兼行則領經筵之坐次依知經
筵例乎 上曰領經筵以大臣坐次爲之

弘文館志曰國朝故例主上每日行常叅御經筵承政院每日稟
定視事與否視事卽常叅經筵之合稱也除非國忌及大段公故則
無日不稟該房承旨招司謁以口傳啓言視事取稟主上若欲開講
則以司謁口傳分付于政院令開某時講若欲續行三時講或兩時
講亦同時下教政院卽書某時講于粉板揭示于本院大門之外視

事頃稟亦自政院爲之

朝講正時平明前一日政院揭示粉板云來日某時講本館册色書吏即詣差備門外言于大殿別監請出御覽册稟告入番定自止使書寫以朱懸讀册吏初準上下番再準校具自止單子並與御覽册還納大內翌日領經筵事一員知經筵事同知經筵事一員特進官二員承旨一員本館上下番各一員兩司各一員注書一員翰林上下番各一員入侍而正時前二刻入侍諸臣一齊就次領事坐定册吏函致進講册子每位前各置一卷上下番持册子進詣領事前習講而上番讀之如長官當入只下番習講訖下番翰林持座目單子跪示于領事及知事特進官承旨前還付

册吏册吏又示上下番及兩司後呼大殿別監呈納單子禁漏官奏正時上出御外殿書房色司鑰出來閣門外唱告殿坐諸臣各持其册以座目次第入各於其位俯伏開册上先讀前受音一遍訖講官讀新受音上讀新受音一遍訖講官講論旨義而罷儒臣在京則夜對外凡開筵時例爲入侍而原座目入啓時自政院呼司謁以儒臣入侍事口傳啓稟

書講正時午正知事或同知事一員特進官一員承旨一員本館上下番各一員注書一員翰林上下番各一員輪對武臣一員

通政以上輪回入侍他講則否
座目單子則自兵曹別書入啓
則否座目單子則自宗臣一員
英祖乙巳依肅宗初
宗親府別書入啓入侍領事不入則習講節目就知事前爲之

原任大臣入侍之時習講如三公例而以原任入侍事口傳啓稟

御覽册校正還入待奏時習講諸儀座目講規並同朝講朝講後即仍御

畫講則上不講前受音並朝畫兩筵所講翌日法講以前受音先讀畫講後仍御夕講則亦做此

夕講正時未正或於一日之內並行三時講則初講罷出後本

館上下番仍留習講廳使册吏請出御覽册懸讀校正內入後待

奏時習講諸儀及座目講規並同朝講

召對不拘時自上下教于政院別監到本館呼册吏出給御覽

册則册吏告于入番定自止懸讀校正即為內入肅廟朝因定春不定自止盡一

篇進講故辨次懸讀預為校正內入以備不時進講上下番詣閣門外仍坐位次使書吏持

册子分送原任大臣及儒臣處知其進不進然後座目單子方為

入啓承旨一員本館上下番各一員注書各一員翰林上下番各

一員入侍原任大臣則不書座目不講前受音講官讀新受音一

遍訖上讀新受音一遍講官講諭旨義

夜對閉門時座目諸儀與召對同原任大臣儒臣不為入侍講訖或留諸臣

宣醞而罷

光武七年纂輯所以經筵書筵儀節磨鍊上奏經筵時應參人

員朝講時原任議政一員時原任弘文館學士一員各部大臣

一員中樞院勅任議官二員秘書卿丞中一員侍讀二員秘書郎

二員畫講一如朝講儀而但議政各部大臣議官不參宗臣宗室

有封爵人一員入參夕講一如畫講儀而但宗臣不參召對別

講 一日再召對
則以別講頒布

夜對 閉門後

弘文館秘書院奎章閣入直官員

入叅

書筵應叅人員 會講時原任議政一員奎章閣學士弘文館大

學士 未差時弘
文學士

中樞院勅任議官二員春坊 全

桂坊 全

朝講日

講官一員 未差時弘
文學士

春坊二員桂坊二員中樞院勅任議官二員

書講 夕講 法召對並如朝講儀而但議官不叅 召對

夜對一如法召對儀而但日講官不叅

奎章閣

本朝 正祖即位初始置奉 列聖御製御筆御畫顧命遺詔密教及

璿譜世譜寶鑑誌狀又奉 正祖御眞御製御筆寶冊印章有提學二

員直提學二員直閣一員待教一員 雜職閣監二員司卷二員檢書

官四員領籤二員寫字官八員畫員十員監書六員 吏屬書吏十人

書寫二人兼吏六人正書朝報吏二人閣童十人直二名大廳直二名

使令十五名引陪四名間陪四名照羅赤二名房直二名水工二名軍

士七名驅從六名

世祖朝同知中樞府事梁誠之奏曰君上御製與雲漢同其昭回萬

世臣子所當尊閣而寶藏故宋朝聖製例皆建閣而藏之設官而掌

之乞令臣等勘進御製詩文奉安于麟趾閣東別堂名曰奎章閣又

諸書所藏內閣名之曰秘書閣皆置大提學直提學直閣應教等官

堂上以他官帶之郎僚以藝文錄官兼差俾掌出納 世祖亟稱甚

可行而設施則未遑也 肅宗朝為奉 列聖御製御書別建小閣
 于宗正寺御書奎章閣三字揭之而規制則未備也逮 當宁丙申
 初載命召大臣 教曰我先王雲章寶墨皆教詔予小子之篇所以
 尊信敬謹豈尋常懷簡之比宜建一閣以追宋朝虔奉之制而 列
 朝御製御筆之未及尊閣者不必如宋朝之每朝異閣也同奉一閣
 實為省費去繁之道咨爾有司其即昌德之北苑而營度之仍命丹
 雘勿用真彩塗飾勿用紋紙務從儉約於是經始于丙申三月至七
 月工告完

內閣提學二員 從二品至一品 以文衡及弘文藝文提學通望人直提學

二員 堂上正三品至從二品 以弘文館副提學通望人自吏曹長望受點而依

宋朝學士直學士之例以他官兼之 參政銓官及銓官應避人外任人並勿拘 若提學陞

輔國直提學陞正卿則依本朝兩館提學直提學之例提學直提學

減下或以提學直提學授外任或以外任授提學直提學則依宋朝

知州府兼觀文殿太學士之例兼仍帶直閣一員 堂下從六品至正三品 以曾

經玉署人待教一員 參外正九品至正七品 以翰圈注薦說書通望人自本閣

書薦記圈點 已經待教則直閣隨闕直擬不待會圈 每會圈閣臣備三員進參 時任如有故原

任中差檢校進參既完 提學主之待教執筆 以次倒點如弘文都堂錄之例 以圈之

多少為望之次第修啓日啓下移文吏曹待開政備望 或外任並擬或二望備擬

自吏曹草記 直閣待教並依講書院勸讀官成均館司業例有實職為兼

脚無實職為實職自吏曹隨實兼單付啓下已經直閣者不待更通

納言直擬銓郎○檢校依宋朝檢校太師本朝檢校政丞之例列書
原任受點權察原任品數視本卿進二階則勿擬檢校

奎章閣之初設 上謂大臣銓官曰由唐以上學士之名未立乘

輿所在但以文詞經學之人直於別院時召以草制蓋建官分職

以漸而備勢則然也 先朝編次人之設專掌御製有其事無其

官亦由是也而今為 列聖御製之尊奉倣宋舊例初建一閣則

命官典守以實編次人之名允合漸備之義我朝提學即宋之學

士直提學即宋之直學士又於堂下置直閣待教以倣宋之直閣

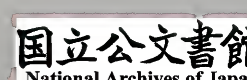
待制則設施有據通變成宜卿等其陳便否僉曰皆舉也可以宏

前謨可以振文教有閣則有官以典守之不可已也於是倣唐翰

林六學士之例設置六人遂定為今制

附雜職閣監二員隨品付軍衛所以守直於御與奉安之所者也
 ○司卷二員五品如政院之有司謁掌傳命稟啓等事者也自本
 閣選擇三望受點後越薦單付○檢書官四員五品外隨品付
 軍衛所以佐閣臣校書寫書及凡閣中有事為差備官者也先門
 地次才藝使前任檢書各薦二人閣臣齊會試取極擇文與筆完
 薦三望入啓受點越薦單付○領籤二員五品所以寫校所下御
 製奉安御製等事及閣中有事為差備官者也閣臣選擇文翰擬
 望及越薦如檢書官例○檢律一員以刑曹檢律中依政院例自
 本院抄擇啓下所以備抄啓文臣講製居末及閣雜職官推考等
 諸般議律者也○寫字官八員書員十員以先朝差備待令書員
 寫字官之徒屬之本閣自本閣試取抄啓所以應御製繕寫印札
 等役者也○監書六員猶芸閣之有唱準所以本閣啓下文書應
 製文字分掌句檢者備三望受
 點別置生徒二人待闕陞實

直提學以下例兼知製教春秋館而春秋館修撰編修記注記事視
其本品之階知製教則毋論時原任並許兼帶



五年 上教曰提學既兼考試與詞命則直學以下宜兼內知製
 本閣直提學直閣待教例兼知製教依玉堂例閣視館愈清愈密
 館官時任例兼則閣臣勿論曾時任皆當付知製教其以此著為
 式又 教曰內閣之職備顧問稽典故設有考史之事宜兼春秋
 之卿况內而承旨翰注三司六曹郎外而八道都事評事五道文
 守令莫不兼之則內閣尤不可不兼直提學例付春秋館修撰官
 直閣待教例付編修記注記事官如直閣待教在承史館職者不
 必疊兼令該曹準此定式

凡考試內閣提學與兩館大提學提學同參依宋殿閣學士例或大提學

提學俱不備則大臣課試儒生則直提學亦同參用春秋館堂上例內閣提學主試

抄啓文臣以參上參外中槐院分館人自政府限三十七歲以下抄
 啓而年滿四十則減下文臣殿講製述及祭官親享則不拘試射皆令勿
 參有實職則除本仕無實職或罷散則依史局郎例付軍卿凡有請
 由皆以由單親呈于本閣外任往還者準此

教曰文風不振由培養失其本也近來年少文官纔決科第不復
 從事文字習俗轉痼矯革未易雖有專經之講月課之製作輟無
 常名實不符朝家勸獎既乖其方新進怠忽不暇專責大抵人才
 不可以一槩論而文學為最重蓋其蘊之德行發諸事業以至飾
 皇猷礪頹俗實有關於世道之污隆今欲倣古設教以為作成之
 道則湖堂太簡徒啓奔競之風知製稍耗反歸濫屑之科若就文

臣堂下中限其年廣其選月課經史旬試程文考勤慢行賞罰未
必不爲振文風之一助文臣叅上叅下年幾歲以上抄啓又教
曰抄啓文臣中未通清者通清而無實職者承文叅下未回刺者
不沾寸祿徒役役於月課講製可乎此後勿論叅上叅下隨品付
軍職雖以本職罷削或奪告身亦付軍職冠帶常仕依史局郎例
時帶兵郎人監軍望懸註兵曹及他司郎皆除本仕又教曰抄
啓文臣親親掃墳加土等請由及病親呈辭之應呈政院者皆由
于本閣成婚歸葬準此給馬等節依定式舉行下直入來只單子
並除肅拜外任往來倣此

試講之書以大學論語孟子中庸詩傳書傳周易輪回肄習畢講後

始講史記而庸學論孟盡講章句集註詩書但講篇旨周易兼講程
傳試製之文曰論曰策曰序日記曰說曰議曰辨曰題跋曰咨文曰
奏文曰表曰箋曰啓曰詔曰制曰誥曰頒教文曰教書曰批答曰露
布曰檄曰上樞文曰箴曰銘曰頌曰贊曰排律曰律詩曰古詩曰賦

賦律

若值祁寒盛暑試製則頒給御題開吏使之在家製進試講則頒給

御製條問及開吏試官條問使以講義條對當月試官稟旨科次修

榜目入啓

被選人中或有外任及在外者親臨講製時自本閣催促趁期上來
若以講義條問在家製進之時則自本閣賚送御題與御製條問待

月終講義試卷并與當朔書徒上送于本閣考等定性入啓試官試
題問目亦倣此

試講試製連三次居首者參外陞六參上陞叙已陞叙者準職已

準職者加資講之連四次居不製之連四次居末者稟旨重罰三

次居不三次居末者禁推二次居不二次居末者推考自政院取考榜目捧

傳旨啓下後內閣依宗簿兵曹推考例即爲發緘雖會經臺侍母得違越依法典收贖初次居不居末則勿

論講之通柱製之高等講製間稟旨比較而講之純不製之外更

並以居末施行親臨講製時居不居末母得與○每年十二朔親

講親試課講課試分類計畫試製比較以講則通計於講畫歲末

考第原榜目下貼尾出榜而講之背誦製之四六倍畫同畫者比

較既出榜自本閣稟旨論賞有差

凡閣臣除拜依宋朝龍圖閣故事自閣中撰麻宣教

四年 教曰既有筵教此後凡於朝廷典禮有博古之舉而令本閣

一體爲之則本閣依弘文館例舉行又如文苑事有文任獻議之命

則內閣提學不待別般提教同爲獻議事定式又於典禮考據之除

或有異同之論或以在家在外不參則許令以劄以疏詳陳意見

教曰內閣每事取倣龍圖所施於龍圖閣者可不施於本閣乎且

宣傳官不過武夫而新拜有制誥文雖膽故亦遵受教况內閣乎

自今內閣提學至待教新拜頒給教書而教書與教旨有間教書

卽宋誥體教旨即宋告身今以宣教之文稱以教書可謂酌古宜

今也○閣臣入直本院依玉堂故事燕服着冠坐椅

提學以下每月間五日仕進春夏卯進午退秋冬辰進未退閣屬官五日一

仕進而其不仕進之日則以呈告休暇間十日閣僚齊會禮數後修啓考功啓日提學不進

以直提學進單子修啓直閣待教進不進以啓日修啓而檢校則別單修啓提學直提學未滿二員則以考功不得舉行稟啓提學

直提學仕進未滿三日直閣待教仕進未滿五日者政院察推閣屬官亦

以各啓日修啓而無故不仕進者自本閣論勘

時任閣臣遞罷隨品置處如銓曹堂郎例

閣僚每以三月九月依國初臣僚選勝故事及湖堂古風出遊流霞

亭兩月內有故則毋得退行閣僚之無實職者亦許往留讀書

本閣直提學直閣待教勿論闕內外以金牌前導而入院時則提學

以下以朱衣吏一人前導蓋叅酌湖堂故事及宋翰林學士朱衣院

吏隻引至朝堂之例也

牙牌有三其一一面篆刻奎章閣三字及御署一面篆刻命字依

宋朝殿閣學士牙牌宣召例每當宣召在直閣臣請出其一篆刻

內府書籍命入牌置大內其一篆刻內府書籍請出牌置本閣凡

有書籍命入或請出之時必填其書名而請出時則必書請出閣

臣姓名蓋做弘文館用牙牌出納書籍之故事也

測雨器一坐承以石臺刻以銘壬寅夏命用書雲觀例造置本院

庭中

投壺一坐用玉堂春坊故事內賜本院

銀觶具臺用玉堂故事以宮中舊藏內賜本院靜內銘曰日暖帳

不怨飲此爵卽英 橘盃一枚亦內賜本院

大硯一面用玉堂故事內賜本院抄啓講製試官用之

玉燈六枚用玉堂故事分掛院之廳樑左右

以都摠府爲摠文院俾閣臣倖直

本閣提學俞彥鎬筭言內閣之設上以虔奉聖謨則遠倣乎龍圖

寶文下以儲養人才則近參乎賢殿湖堂蓋其職太親地太邃呢

陪則殆逾唐之學士深嚴則非比宋之翰苑周旋起居常有怵惕

不自安者 上報曰事不可不先立大本本閣設施雖已有年以

館舍之無定所命摠文院移接於都摠府都摠府還接於明政殿

南之舊府

內閣日曆倣政院日記之例每日入直閣臣修正使檢書官編寫而

筵話之事係本閣者入侍注書錄送于本閣或注書不卽錄送則閣

臣直請推考或檢書官過三日不爲書納則閣臣直請拿處

政院之有日記始自 世祖朝世祖朝以前但有翰林時政記而

已 世宗朝嘗以史官記事疎畧命集賢殿學士皆兼史職以廣

記事 世祖初始立注書之 教曰承旨亦須記之承旨之兼春

秋實昉於此而至今典章沿革之考據多賴於政院日記本閣設

始之初 上命立日曆之法使入直閣臣主管檢書官編寫而凡

事係本閣者勿論緊漫入侍說話史官錄出一通付兼吏傳于閣

臣該載日曆史官所錄如有疎漏則入侍閣臣就加潤色他如御製之下本閣者必謹書之閣臣之應製文字及所進章疏之類亦悉著之務從精核俾無闕遺自是內閣之兼春秋不為虛啣而政院日記之略而未詳者亦得以互相備焉

御製各體有二十二目曰詩曰手書曰諭書曰封書曰論曰序引曰題跋日記曰碑銘曰行狀曰行錄曰祭文曰雜著曰策問曰綸音曰傳教曰備忘記曰批答曰判付曰經史講義曰日省錄曰日得錄已立各目之外又有他體文字製下者則隨體立目次第類會

御製詩文各體只當隨下隨錄無待會粹而如綸綽所載傳教備忘記判付批答等文字以其係日綸錄錯見互出且體裁之多寡

不一容有所去就抄輯就中治體所關精義所寓者一一謄書經稟校正後彙類編入於御製冊子又如抄啓文臣講義條問當依原本謄書無所取捨而其一書屢講前後重出者則不必疊錄

御製
會粹

皆有窩西庫所藏書籍凡有四部其一甲部曰摠經類曰易類曰書類曰詩類曰春秋類曰禮類曰樂類曰四書類曰小學類也其二乙部曰正史類曰編年類曰別史類曰掌故類曰地理類曰鈔史類曰譜系類曰總目類也其三丙部曰儒家類曰天文類曰曆象類曰卜筮類曰農家類曰醫家類曰兵家類曰刑法類曰道家類曰釋家類曰雜家類曰說家類曰藝苑類曰類書類曰叢書類也其四丁部曰

總集類曰別集類也

藏書之法柱下東觀無論已唐宋明之初皆以此爲先務者以書籍係世道升降也本閣藏書蓋取宋朝太清樓明朝文淵閣之遺制因御製奉安之地置書籍尊閣之所或購求新書或翻刻善本而外閣及諸道私刊之書亦令外閣官該道臣隨其剗劃卽印送摛文院華本則藏之皆有窩東本則藏之西庫

命原任提學徐命膺撰奎章總目其凡例曰古今目錄家有三體劉尙七略王儉七志阮孝緒七錄唐四庫目錄集賢士錄宋崇文總目鄭樵藝文略馬端臨經籍考總記古今之圖書者也明朝藝文志但記一代之圖書者也鍾音浙江遺書總目尤袤遂初堂書

目陳振孫直齋書錄但記一方一家之圖書者也此書所錄旣皆本閣藏弄之書則名之以奎章總目蓋追集賢崇文之舊例而華本之藏皆有東本之藏西庫亦各因其實而著其目也至於書分四部自魏之荀勗始而部各有類類各異體故今此發凡起例損益前人晏墨之具列雜家規七略也董荀之並歸儒家正通志也譜系目錄之折爲二類辨馬氏也天文曆象之先於兵農鑑史志也

教曰故事承旨當直人每曉詣差備門問安仍請門鑰放鑰夕又如之別軍職亦然而承旨起居之制中廢已久別軍職至今遵行且玉署之隣接內局設置法意欲使叅聞起居之節也內閣近密奚特玉

堂之比此後當直閣臣每日朝夕問安一依政院故規癸卯又教
日本閣問安之規誕日慶禮則時原任全數叅班正至則不然此後
無論正朝冬至及誕日慶禮時原任皆令進叅並著爲式

七年倣曾子曰三省吾身子夏日知其所亡月無忘其所能之語命
閣臣裒集御極以來政令施措刑賞除罷之稍大者錄其槩略名之
曰日省錄滿五日淨寫入啓

提學徐命膺摛文院講義序畧曰我 聖上卽阼之初首建奎章閣
置閣臣六人其職則奉宸藻典圖書也其事則備論思詠菁莪也規
模甚宏久未有緒越五年辛丑百度乃貞遂以都摠府爲摛文院俾
閣臣倣直講禮以率先百僚用宋閣院故事廻彩仗御新院引閣館

諸臣講近思錄之道體難疑問答玉音諄諄出入無極太極之奧多
前人所未發與筵者咸充然有得而聖心猶不自足虛已求助以追
三代乞言之禮至日昃乃罷侈以法膳復詣弘文館講心經如初於
是閣臣等相與議曰是舉也不惟我朝之所稀有求諸中朝千百年
間未之多見盍摸其事以代旂常於閣也乃令工畫者爲圖爲屏屬
臣命膺序之臣聞古之聖帝明王爲生民立極必以儒道爲先務者
豈故爲觀美而然哉誠以儒道明天理擴仁義播爲禮樂刑政上下
與天地同流也是故漢立石渠蘭臺集諸儒討論而鴻儒輩出唐置
弘文館秘書選學士咨訪而文風丕振宋建崇文龍圖揀通儒典守
以時臨幸講說而繼往開來之賢又彬彬相望夫以漢唐宋中主不

見道體者一或偶合於治本其效乃如此况以濬哲之聖明睿之智
撫熙運而行實政乎是日講退臣窃聽於道路人皆欣欣然相告曰
士不知道未可以立今日之朝廷父勸其子兄勸其弟莫不以儒道
相期望觀感風動之機其殆置郵而傳命

提學金鍾秀奎章閣璇題記曰 上之初即位建奎章閣于禁苑北
奉 英祖大王御製也既而教閣臣曰是閣也既奉 英祖御製矣
列朝御製并刻板舊在宗簿寺者移之同奉於心叶於事便事未及
行臣鍾秀因看詳閣志取考宗簿寺故事寺有奎章閣以奉 列朝
御製 肅宗大王二十年勅建御書扁額實 英祖誕降之歲也臣
鍾秀以奏 上曰噫命之矣宜并與舊額移奉于新閣遂命臣鍾秀

記其事臣鍾秀退而颺言曰夫建閣以藏書揭名以尊閣聖孝之疏
節也然我 殿下繼志述事之孝受之 英祖英祖受之 肅宗肅
宗受之 列祖其心相感通而無間故其於名言之際自然暗合如
此於乎盛哉抑我 殿下所以勤身祗德克享天心者無一不合乎
英祖 肅宗暨 列祖天之所以申命降休于我 殿下者亦將如
于 列祖于 肅宗于 英祖矣可但閣名之適同而已哉臣請書
此以恭俟

提學俞彥鎬移院事實記略曰摛文之院始在奎章閣之東其額御
書也閣以奉 列聖御製御墨院以處提學直提學直閣待教等官
所以倣玉署貯書之規而延金門待詔之才者也其建閣設官在我

聖上御極之初而庶事草創未有定制于是爰命閣臣援前代而參
國故作為教條頒以節目而閣之事備矣惟院以與大內至切也間
命移置于永肅門外不惟其所處深嚴無異乎前屋窄而不足以容
拜揖送迎之禮地仄而不足以分階級等序之別非所以尊其體重
其事也乃若都摠府厥有新舊二所府還其舊而院屬于新則職親
自如而處地之不邃也官府仍舊而大農之不費也處得其中而遠
近之適宜也堂焉而會坐莅事室焉而燕居直宿庭畔有古松虬屈
若幢蓋每春夏日長茂陰交於下於是或耦射以觀其德或投壺以
習其容蓋所謂集群美而屏衆害有兩得而無相妨是府莫如也其
奉 祖宗之成訓似宋之龍圖閣其掌古今之圖籍似崇文院其昵

清光而承顧問似殿學士其不以藏修之勤而廢遊息之暇選三九
之令節為春秋之燕喜又有似乎明朝之西苑我朝之湖堂猗歟盛
哉吾東方億萬年文明之休其始自今矣

御製奎章閣志序志者志其事也有事焉而不志則不傳傳亦不遠
且昨日之所行今日忘之則制度雖設而還廢儀式既定而復紊曷
若有志而可按哉志之急乎今又如是是故禮樂有志山川有志官
府郡縣罔不有志凡所按乎今而傳乎遠也予卽位之初建奎章閣
既而命閣臣撰志迄五六年不成不惟屬纂之緩制度儀式未立故
也今既粗立矣則督成之為卷者二為目者八設置之始末職官之
秩序與夫奉謨訓安御眞編摩講製之規綱條既具細節亦該可按

又可傳也遂命亟付之剞劂其或不備者追補亦何傷也噫予於是
窃有懼焉文獻之無徵聖人惜之而獨不曰文勝質則史乎史也者
徒識其事而本之則無者也君子主忠信勵行檢先立乎其質然後
文之以禮樂故其爲文也繁而不厭飾而無僞容止可觀而德美可
述君子所以動而爲法愈久而愈章率是道也今志所載制度儀式
文之事也僉閣臣固當按行之惟謹而參觀乎其質則史乎君子乎
其身之不足法而欲恃志而爲久遠圖則不亦末乎閣臣予所朝夕
也此說講之已熟而於志之成愈懼其史也故申以戒之使開卷有
警焉耳矣予踐阼之八年甲辰仲夏下澣

原任提學左議政李福源跋曰聖朝上自

列聖式至今日爲謨訓

爲絲綸富有而日新者咸惟尊閣于斯閣經典史籍百家賅而存焉
有統序授受之義有源流會同之象閣之體始尊宋之閣官不越乎
典藏書備顧問上下三館之列而中葉以降寢以濫觴貴遊俗吏往
往廁其間今之居是閣者橫經之榮掌綸之美記言記動之嚴且近
皆得與焉故選法視三館益峻設閣九載寧使虛其位不欲苟其授
閣之任始重明朝罷丞相以學士行相事而閣之本務遂不復省丞
相失其名學士無其實今之閣官所治所攝一屬於文非閣事則不
問焉閣之名實廼正奉御眞用天章之故事也置檢校追淳熙之遺
意也選髦士而課講製修述文華之美規也閣之義例益廣凡閣之
一職一事儀章之大名物之細靡不權輿乎二代斟酌乎二代而若

其精微之寓制作之備又過於二代遠甚煥然為百王章程此志之所以作也

原任提學徐命膺跋曰觀閣志之建置制度則其名世祖朝之所名其扁肅宗朝之所扁其職以英祖朝編次人之職責飾推廣繼述之德於斯為盛者所以示民孝也觀閣志之班序品節則下位敬禮右位後進謹事先進坐立有序拜揖有節與凡讓路避馬之儀至纖悉委曲者所以示民弟也觀閣志之宣麻選勝教習則或參諸唐朝學士院之制或取諸宋朝龍圖閣之制或稽諸明朝內閣勸課庶吉士之制而至其禮遇之隆眷注之摯求之前代尠有倫比者所以示民慈也是則我聖上以三者之道寓之於閣志猶周公以三

兼者之道寓之於鄉飲前聖後聖其揆一也

校書館 今作奎章外閣

弓裔泰封置禁書省

高麗置內書省掌經籍祝疏成宗改秘書省有監少監丞郎校書郎正字文宗定判事監一人少監一人丞二人郎一人校書郎二人正字二人校勘二人忠烈王改秘書監減判事後降為典校署為藝文館所轄丞一人郎一人校勘一人又置權知校勘十二人後陞為典校寺置判事令副令丞郎注簿校勘正字恭愍王復稱秘書監改令為監副令為少監置著作郎二人郎增二人復置秘書郎四人校勘判事丞正字如故復稱典校寺改監為令少監為副令革著作郎校書郎置注簿吏

屬主事一人令史一人書藝十人記官二人書手十五人

高麗史文宗定御書院知院事判院兼押院二人檢計官二人留

院官二人知書二人書手二十五人似是秘書省所轄而沿革未考

本朝 太祖元年置校書監掌印頒經籍及香祝印篆之任有判事二

員監二員少監一員丞一員郎二員著作郎二員校勘二員正字二員

又置書籍監令一員丞二員錄事二員後革 太宗元年改校書監為

校書館定提調二員其一大提學例兼判校一員他官兼校理別坐各

一員別提二員博士二員著作二員正字二員副正字二員 世祖朝

用高麗舊號稱典校署 成宗十五年復稱校書館燕山改博士以下

並以他官兼 中宗即位初復舊制後減判校別坐別提增置兼校理

三員 英祖二十六年權減兼校理 雜職司准八員今作唱准十四

員以生徒取才陸實司勘一員今作補字官一員 吏屬書吏十九人庫直二

名使令五名軍士一名

太宗三年 上曰凡為治必須博觀典籍吾東方在海外中國之書

罕至板刻易利且難盡刊天下之書予欲範銅為字隨所得印之以

廣其傳遂命置鑄字所用古註詩書左氏傳以為字本而鑄之此鑄

字所由始名曰丁亥字 世宗二年又改鑄之其樣小而正名曰庚

子字十六年又改鑄之比庚子字差大而體甚好又命 世祖書綱

目大字範鉛為字以印綱目即今所謂思政殿訓義也 文宗二年

命安平大君書之名曰壬申字 世祖元年改鎔命姜希顏書之名

日乙亥字十一年印圓覺經命鄭蘭宗書之名曰乙酉字 成宗二
年用王荆公歐陽公集字鑄之其體小於庚子字而尤精名曰辛卯
字又得中朝新板綱目字鑄之名曰癸丑字

成宗十四年改典校署爲校書館時典校博士高彥謙等上疏言
掌書之任自古爲重漢曰天祿閣唐曰秘書監高麗太祖建內書省
成宗改爲秘書省逮我 太祖開國改正官制稱校書監序十二寺
之上 太宗改稱校書館增置校理一人與藝文館成均館並稱爲
三館 世祖革三館之法改館爲署列從五品衙門是豈朝廷並置
四館之意哉請增本署爲三品衙門請復校書館命下勘校廳從之
中宗十四年命設書肆依中朝設書肆例以昭格署鑰器及破寺鑰

鍾等物鑄字印書冊令不拘公私興造

李承召記曰署名古稱秘書監或稱校書館稱號雖不同所職則
專以雕印典籍以廣布于中外國初創置以藏四書五經與諸史
子集板刻我 世宗朝明皇帝送新撰四書五經大全及性理大
全等書 上命慶尙全羅兩道鏡諸梓輸于本館
又置香室於禁中以本館叅外郎更日直宿有月令忠義衛二員書寫
祝文 吏屬守僕三人房直二名

正祖六年移校書館爲奎章閣屬司謂之外閣外閣提調二員以內
閣提學兼之副提調二員以內閣直提學兼之校理二員一員以內閣
直閣兼之一員以文臣中校書分館人自吏曹差出博士二員著作二

員正字二員副正字二員博士以下中一員以內閣待教隨品兼之餘皆以文臣中校書分館人自吏曹隨次單付雜職司准十員今稱司

勘一員

今稱補字官

吏屬書吏十人庫直二名使令七名軍士一名

○元年內閣提學徐命膺上劄言自古藏書之所必有秘閣秘府內外相維故漢有麒麟天祿於內又有石渠石室於外者內外相維也唐有昭文弘文於內又有秘書秘府於外者亦內外相維也宋有崇文龍圖於內又有秘書省於外者亦內外相維也我國文衡之兼三館亦此意也今館與閣既具可令內閣諸臣例兼芸閣而芸閣衙門與時御附近公廨互換移設凡外閣之印書刊書等事皆內閣主之則庶為一內外之道 上詢問大臣及曾經文任遂賜允從及是移

設衙門命閣釐正弊瘼繙閱書籍

○八年 教曰內閣提學備員甚罕外閣無主管之人事務之拋棄在所軫念况提學直閣待教皆兼外閣而直提學不之兼焉可乎自今依內醫院司饗院尙衣院承文院副提調例直提學二人俱兼外閣副提調

○提學徐命膺撰字瑞記曰天將以大統付畀帝王必假器物以為之符瑞故天球大貝赤刀之屬是固無與於實用而古先帝王藏之甚謹守之甚嚴朝會大禮必列于陛庭至於九鼎之不能饌粥者石鼓之不能響節者亦必安于廟學以為傳國之寶甚或以二寶之得失規其國運之隆替是與儒家衣履之傳其事則一而其義較大也

若我國家 世宗朝所鑄活字其殆傳國之符瑞乎瓊球琳琅箇箇均整以其摹印書策則不知爲幾百萬卷以其陶甄才智則不知爲幾千百人而屢經兵燹終不泯滅以與國家相終始其視九鼎石鼓雖有大小輕重若乃闡發妙用神化無迹又九鼎石鼓所不能而彼天球大貝赤刀各適一器之用者其不足比方也審矣顧以傳世之久典守者不能謹藏所遺失十而八九我 聖上自在春宮慨然於此壬辰年間令賓客臣命膺稟于大朝搜出 世宗朝已經範鎔之本本三萬餘字且下內藏古本心經五帙叅其有無補鑄十五萬字及今大猷時升剏立奎章閣以臣命膺備員閣臣 教曰閣不可藏書而止又當有摹印之具然後可以嘉惠四方啓發人知也遂命開

鑄於關西按察營新鑄十五萬字藏于奎章閣於是乎內外閣前後所鑄共爲三十餘萬字而本朝傳國之符瑞以我 聖上元年迥越國初肇剏之元數猶寶鼎乍淪旋躍石鼓旣缺復完天人相與之機自有不期然而然嗚呼異哉雖然臣嘗疑 世宗朝活字俗名衛夫大字衛夫人李充之母而王羲之所學書者也今之活字乃是明初翰林學士所書爲善陰隲也其書與人不啻燕越之殊奈何冒其名以爲名乎今當以我 聖上傳國之符瑞更名以字瑞者爲有合於紀實故茲於進獻之初敢以是爲請云

○閣志曰印書之法有二一曰活字一曰鏤版則或以活字印本翻刻或令寫字官淨寫入梓而監董閣臣進詣外閣鳩匠程役活字則

監董閣臣以壬辰字丁酉字壬寅字中何字舉行之意稟旨若以丁酉壬辰字有命閣臣親進內閣照管運致于外閣待完役還藏于內閣

上在春邸令校書館以世宗朝甲寅字爲本鑄十五萬字卽祚元年命關西伯復以甲寅字爲本加鑄十五萬字藏于內閣甲寅命葺昌慶宮之舊弘文館移儲鑄字乙卯春將編整理儀軌鑄銅字三十萬謂之整理字凡有活印役必於此爲之其名號則未嘗肇錫故姑以監印所稱之至是命仍國初建置時舊號稱曰鑄字所
續哲宗九年正月右議政趙斗淳啓鑄字所回祿後我東方文字所由生流布不息者今其蕩爲灰燼正廟朝所鑄外太宗世宗朝

所鑄俱入其中五百年悠久之珍藏遂無可傳豈不萬萬驚惜乎見今中外儲蓄到處匱竭難爲時紕舉羸之事而不容不及今經紀矣上從之以金炳冀尹定鉉金炳國爲鑄字主管堂上九月告訖整理大字八萬九千二百三字小字三萬九千四百十六字韓構字三萬一千八百二十九字合十六萬四百四十八字并與燼餘完字十七萬五千六百九十八字彙類分部入藏于鑄字所



增補文獻備考卷之二百二十一

Faint vertical text columns, likely bleed-through from the reverse side of the page.

明治四十四年八月

