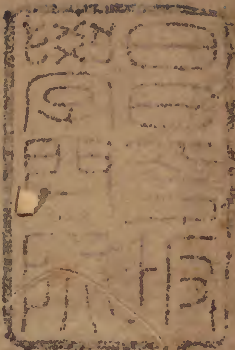


資治新書二集

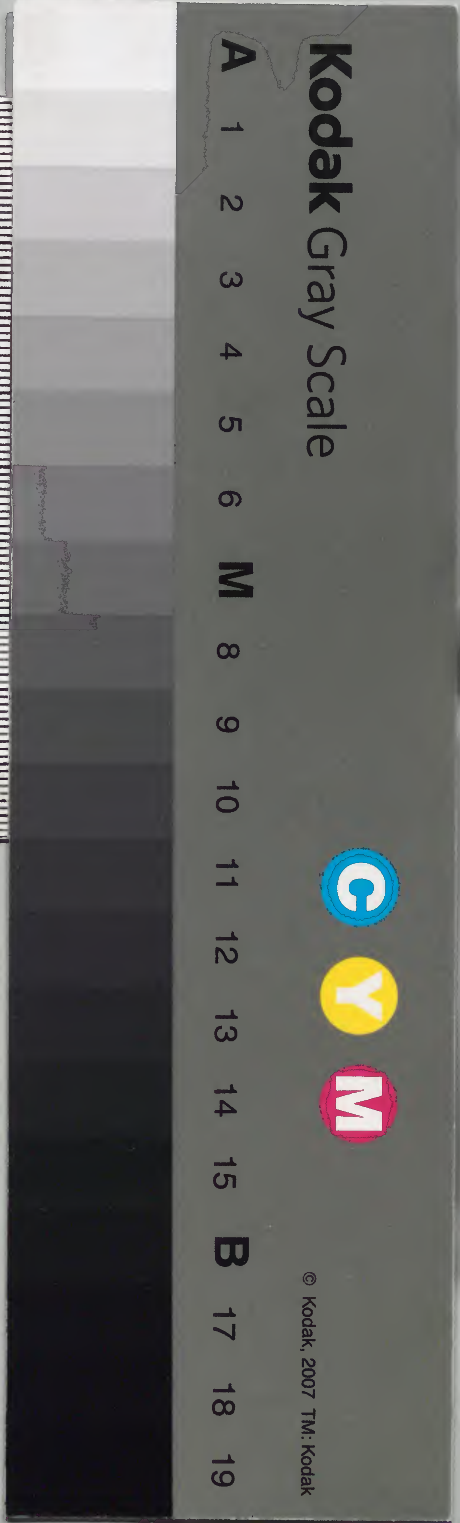


				漢書門
		五	一	
		四	九	
	二	六	八	
	四	九	八	
冊	架	函	號	類

內閣文庫

元函架

內閣文庫	
番號	漢 5158
冊數	24(13)
函號	297 28



Kodak Gray Scale



© Kodak, 2007 TM: Kodak



資治新書二集卷之四目次

文移部

軍政一 兵勦禦

出師勦寇牌

張飛熊

咨水師常總鎮

佟滙白

催勦山賊諭帖

蔡魁吾

諭巡南守東二道

佟滙白

牌諭各汛

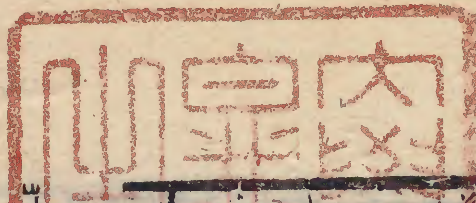
張飛熊

汎廣兼逼等事

盧山斗

軍政二 留兵防守

資治新書二集卷四目



淺草寺藏

留兵防處詳文

席竺來

辭調兵會勦詳文

張森嶽

免鄉兵徵調詳文

李鄴圃

軍政三 諮詢虛實

扎巡西道

蔡魁吾

軍政四 誠戮生擒

軍務

佟滙白

軍政五 檄令固圍

扎巡西道

蔡魁吾

批某道告急詳文

史道林

軍政六 飭令清野

詳督撫兩臺

王且復

軍政七 請發糧餉

請給兵餉

葉函公

再請司餉

葉函公

三請司餉

葉函公

請協濟欸項

葉函公

懇恩詳留工食事

陳大來

軍政八 解運糧草

軍務事

佟滙白

皇清宗室二集

請增同安穀價

葉函公

免解草束詳文

周宿來

乞免水師坐兌溫餉

杜子濂

脚行各屬

袁蓼匪

免解寧夏申文

熊祿山

咨郎撫

賈膠侯

軍政九 指辦舟

遵 旨議奏事

劉黃中

遵 旨議奏事

劉黃中

詳緩船夫

紀光甫

軍政十 派撥夫馬

申詳驛馬事

劉黃中

軍務事

劉黃中

請免德化梳木

葉函公

請免山邑民夫

葉函公

軍政十一 招安反側

詳藩院

李包闇

諭李宗韜

李包闇

又諭

李包闇

檄李宗韜

李包闇

皇清宗室二集 卷四目

三

軍政十二 安插投誠

詳撫院

李鄴園

新增請豁協辦馬草詳文 入軍政八

楊玉衡

設立收草良法議 入軍政八

楊玉衡

資治新書二集卷之四

湖上笠翁李 漁蒐輯

婿沈心友 因訂

軍政一 督兵勦禦

出師勦寇牌

雲南提督張飛熊 諱 陝西人

為飭勦餘寇事。照得本提督奉 命入黔以來。上賴

飛龍完 主乃本 朝之相 將也大 敵臨前 不動聲 色有倫 巾羽扇 之風其 勞烈嘉

聖主之威靈。下伏睿籙之偉畧。提兵深入。若履坦途。

攻無不下之。城。戰少難。殲之寇。已見不毛之地。盡入

版圖。負固之流。悉膏。益。鉞。此方底定。

聖天子更無南顧之憂矣。但有近邊餘寇。待靖。邊方

聲教未通。所謂功虛一篲。尚難卸甲止戈。今與爾諸

資治新書二集卷四

木子園

猷多不將約本提督擬於本月某日發兵各授密御命汝等  
勝紀因分途進剿但照劄內所授方畧殫力遵行自然師到  
功成不虛攸往行之弗效本提督自任其咎與該將  
無涉如或不遵指揮別生枝節以致違悞軍機者  
國法具存斷難爾貸脾到之日各撥親信家丁一名  
前來領劄軍機宜密慎之速之特諭

溶水師常總鎮

浙江 巡撫 佟 滙白 諱 國器 開東人

為軍務事照得屢接塘報海逆自溫潛遁賊踪紛紛  
過北意在窺伺定關寧郡移巢欲住舟山以為可犯  
可守之計本院已經會同昂邦章京柯酌發滿洲烏

謂掛一漏萬者 乎

金超哈披甲併在寧八旗披甲以壯威靈以資征討

外本院舊撫閩中素知海逆情形近據投誠某某等

口供益知近日情形空虛極矣賊之所恃惟在船多

人衆兵稱數十萬船稱數千艘而實無一用凡係西

北之人與海船不相宜者盡行逃去祇存有家眷者

苦被羈絆欲去不能然而數不滿于強南人以披甲

如加桎梏于罪囚轉動不能何有于戰所以每遇官

兵不敢對壘惟知恃船為險世有足不履地之賊而

能成事者乎自其舉叛以來飄移數載伎倆畢露所

患我兵不察虛實但見船多人衆不肯奮勇衝擊以

口語料 盡海逆 可謂要 言不繁

資台新著二集卷四

二

芥子園

致窺犯城池而孰知海賊惟能踞海即與之陸地不能一朝居也。惟祈貴鎮鼓勵將士如遇逆賊登犯之處應于某路正兵直擊應于某路奇兵橫擊應于某路遶出賊後伏兵夾擊仍督率水師并在海漁船俟風發之時出其上游縱火焚艦則一鼓而大功可成。鯨氛可靖矣。為此合行咨移貴鎮煩為查照申飭將士施行。

催剿山賊諭帖

江西巡撫蔡魁吾 諱士英 錦州人

諭建昌營鄭將知逆賊某某潛踞江湖屢撫屢叛往事歷歷可考前春初狂逞焚掠本部院即檄兵會剿

以該將為地方主將自能督率用兵實圖殲滅不意該將塘報云。遍行搜剿已焚其巢穴並無踪蹟矣。日今賊踞未動賊巢無恙則前言不皆誑乎坐失事機養成寇亂此其悞一也。及撤兵之後却掠時聞本部院復檄閩將及該將會師夾剿方竚望一鼓成擒此時賊勢窮迫便以甘言賺哄該將不諳兵機不解賊計便以某某之言為腹心語視某某之手扎為祕密藏又復撤兵再隳成績此其悞二也。本部院於閏六月二十七日嚴牌督令該將確探賊情如果無真心歸降即乘此江閩官兵堵截要隘星速入山蕩勦不

必再為躊躇。諱意該將不以本部院之檄為信。反以賊之欺謾為真。今差押蘧某程某前來。本部院見該將詳中所錄賊稟。其中言詞倨傲。妄自誇大。如初言一山投降。守巡二道互相爭競。夫么磨山寇何所關。係而用爭競。便已自失地步。繼言陳某欲興師問罪。江辭又有別主方今。

聖主當陽尺地莫非王土。一民莫非王臣。江辭山朝廷之版圖也。豈容另有主人。蘧賊一滅。即移剿桐。開陳德容已為刃下遊魂。安能復來盤踞。終言欲販竹為業。以守福墓。且云做標員丁。俱不願降。已散去。

大半而所造花名冊中不寫目丁。儼然開註中軍旗。鼓前鋒等名色。何物狂寇。明明欺人至此。稍有知識者。見此即當立碎其書。揮兵進剿。方稱智勇兼備之將。方洗數番欺侮之羞。迺該將恬然不恠。仍如說詩。詳至於興師問罪。此何等人之事。賊可言該將亦可言之。耶。此猶悞之甚者矣。兵家所爭。頃刻狡賊變詐百端。該將當兩軍對壘之際。有此三大悞。令半年籌畫。付之流水。豈不使人歎恨。本部院自蒞江省。凡湖西湖東。有名大寇。擒斬無筭。何獨一區區蘧某。不能縛之。戰鬥中久已無此小醜矣。惟該將畏賊如虎。



每欲借此題目以圖便安此賊亦稔知該將之孱弱  
屢作書札以欺誘之安敢向本部院前搖唇鼓舌耶  
遠某程某此來本知無益當堂數語洞鑒隱微姑賞  
以銀牌令其歸建隨行檄湖東守巡二道該將師與  
商酌先整棚營伍知會閩將連絡鄉勇堵絕隘口勒  
兵壓壘然後與賊一言相決如果真心來降訂以次  
日盡離巢穴倒戈下山聽我安插若過此一日即驅  
兵進剿務將百餘山寇盡付刀俎以快人心如該將  
自料兵力單弱難於對敵即馬上差人飛報請兵本  
部院自有調發嗣後復有臨陣之際持書往來即係

慢我軍心當立斬來使以決進剿如再蹈前轍信賊  
虛言墮賊詭計耽延歲月徒喪成功本部院知有軍  
法而已再不能為該將寬解也此諭

論巡南守東二道

南嶺 韓國器  
巡撫 佟匯白 關東人

嶺東嶺南之間素為寇盜淵藪本部院會同廣東督  
撫亦既兢兢搜討勦撫兼施不遺餘力矣迺自入春  
以來翁英二邑寇劫頻聞警報沓至究其賊所由起  
實在惠之長寧縣秋茶二崗等處其地層巒疊嶂懸  
巖峭壁所由依憑險阻倚為窟穴而此賊踪跡詭秘  
在長寧則為剃髮輸糧之編氓出境外則為焚殺擄

劫之劇冠翁英二邑與長寧僅隔一山每每被其蹂躪而贛之龍南縣牙錯其間亦時遭劫掠本部院念官兵勦賊往往賊之所至兵亦至焉兵至而賊已遁雖或俘斬零星而賊之窟穴不清根株何由而淨此番會勦先行確查賊巢的據賊首姓名然後行令惠韶雄三副將刻期出師直抵賊巢且恐其中不無良民勢難盡誅仰巡南守東二道各委府佐一員在於軍中督同該縣印捕分別良盜編查保甲供應糧料紀驗功次庶幾萑苻有肅清之期而玉石無俱焚之慘矣

牌諭各汛

雲南提督張飛熊陝西人

為派汛會勦事照得黔省已奏蕩平惟近邊之地尚餘伏莽若不殲除終貽後患本提督業于本月某日嚴飭各協官兵分途搜勦但該地方山川險易來將或未周知各汛弁向居其地自當熟悉合行派汛會勦以便商確機宜為此牌仰云其各屬兵秣馬候該將到日即便同行一切行兵事宜殫心料理本提督軍令霜嚴稍有疎忽取究未便

汛廣兼逼等事

廣東總督盧山斗諱崇峻遼東人

為汛廣兼逼巨寇等事本年月日據該司會同臬司

呈蒙撫院案行會議前事等因到部院據此爲照前  
審所謂兵馬因係機務攸關本部院隨爲酌派起行  
矣茲准部文更屬緊急故星馳移會撫院作速派定  
嚴催就道既經撫院轉行該司會議卽當亟於所屬  
營路派撥責成各該道將星夜照數挑選查明家口  
刻期發行況此審征調缺額者補不用酌量緩急撥  
派頗易卽如該司心服樂從之議夫

國家養兵原以供一時之用兵惟將令是聽將無聽  
兵之理若必問其樂從願往試問何人願往而何人  
樂從也人情莫不好逸而惡勞設其戀戀鄉土俱不

樂從將使防浙之役遂中止乎殊不知

國法具在誰敢不去也且云令其闡撥公議亦會思  
分營別堡道阻且長往返請示耽延時日又不知于  
何時方能派定何日始得起行抽調何等緊急豈容  
如此從容緩議將來羈遲部限違悞軍機軍兩司身  
任其咎矣爲此牌仰該司官吏查照部文并牌內事  
理卽將續調官兵一千二百五十員名作速呈請撫  
院酌撥妥當飛檄各該道將星夜挑選齊備查明家  
口并隨行器械等項刻期督發起行至各該官兵有  
迭欠俸餉等銀卽行照數找給仍一面將官兵家口

此名數目文冊馬上差人飛報以憑查考其領兵將  
備并前官兵家口已經本部院會題移知撫院矣兵  
貴神速轉盼即失事機如再怠玩逾限定將違誤軍  
機指叅決不姑恕慎速慎速

軍政二 留兵防守

留兵防處詳文

溫處 席竺來 成寧人

看得處協額設馬步兵丁一千六百內有缺額未補  
現在止一千五百二十三名除奉憲臺調防溫州若  
千名貼防台州若干名所餘分汛處屬及撥擺塘兵  
外其實在駐防處府者止七十八名而已今遵奉部

憲飛檄更于駐府防縣兵丁內共抽二百名前往閩  
界會勦羅三餘黨案查六寇羅三當日自閩人柘鈞  
連萬眾焚掠數年柘屬人民半遭屠戮半受脅從自  
蒙各憲臺德威兼沛勦撫並行盜羣漸次投誠安插  
彌山遍野此輩原非孝子順孫勢迫就降暫為革面  
一問舊黨鴟張竊恐伏戎頓起且當日羅三惡逆貫  
盈本道移會協鎮五路進兵遍行搜勦羅三窮遁  
至獨源地方被鄉勇某某等戰敗斬首并獲偽印偽  
勅申報在案是處州既為羅賊布黨之處又為羅逆  
畢命之區今為會勦羅三餘黨而反置其布黨畢命

之地于不顧慮非長筭現今各兵出勦腹內空虛恐  
安插在處者復輟耕思亂內訌可憂而聚集在閩者  
復並力前來逆天報怨府城為十屬根本將軍僅有  
孤劍稱雄龍慶為全栢門庭進勦尚須多方策應伏  
懇憲臺俯念處屬七縣無城人心易驚風鶴准于原  
調貼防溫台二郡兵丁內撤回其半仍防處屬庶幾  
巖城可保而憲恩所被于蒼庶者為無窮矣

辭調兵會勦詳文

金華 張森嶽 諱安豫 太守 華亭人

為軍務事某月日蒙兵巡奉巡撫都察院憲牌調取  
本府城守官兵二百員名赴名霞嶺等處會勦卑府

一捧憲傲寢食靡寧切惟兵興以來金華八縣之中  
惟金蘭湯三邑稍稍安堵其餘七屬盡為盜藪且其  
為盜伎倆並非鼠竊狗偷實則擄竿而假名起義募  
為私劫而書則公行雖云憚城而掠鄉實欲假途以  
犯貌是此際之白頭即當日之黃巾白眉也嚴防若  
輩不過疥癬之憂蔑視此曹即為腹心之患卑府前  
慮防城兵少業經屢牘請添乃今未蒙此允而反加  
調撤詎非求安得危而入屬地方之合當有事乎伏  
乞憲臺從長計慮仙霞之與本地孰遠孰近留防之  
與撤守孰安孰危則轉詳直覆撫憲不俟再計而已



免鄉兵徵調詳文

金華 李華 李鄴園 諱之芳 濟南人

全郡自兵興以來最稱凋瘵者未有東邑若也蓋其  
接壤于紹台諸郡之間崇山叢菁頻多伏莽故鄉民  
結而為社家戰人宗藉以鎮其風鶴之驚而保廬墓  
之聚即古所謂守望相助之意原非令其裹糧相從  
為健兒前驅也乃防弁不察動必徵調以冒賊鋒數  
年于今民亦勞苦傷殘之狀時或告間舍耒耜之勤  
相陷于兵刃者多矣然其所以調發者亦有二說或  
因兵勢卑弱不能示必勝之形或以導險崎嶇可無

深入之患持此二說于無休隴畝之間使能盡其三  
時者寧有幾哉况復不食軍糧雖自備糗糧而難期  
于宿飽未經教練即相驅市戰亦不諳于止齊是其  
初欲結社自衛之心今且先為士卒試不測之險也  
此該都社保之呈控有自來故在職亦竊有說焉自  
設防以來既苦于土物棄棄之餽取又苦于土馬芻  
麥之供需若再苦于奔走衝陷之艱險瘡痍之痛未  
起流散之勢必形不亟于此時示休息深恐馬力之  
竭而泛駕也夫使防官誠能訓練其部伍張弓拔矢  
精銳之氣則一可當十又安用此不知步伐之鄉旅



壯其聲援乎給示禁飭毋容後時然脫有豕突之賊  
越我境上情形重大在社民自應義激同仇互相援  
救許令該縣詳明憲臺奉文調集庶免輕動頻擾廢  
時失業之虞皆憲臺躋之安全也

軍政三 諮詢虛實

北巡西道

江西 巡撫 蔡魁 吾 諱士英 錦州人

屢據袁協塘報 王師大捷湖南威靈丕振前自楚  
來之寇皆望風奔潰該道未見一報目今徘徊此中  
者盤踞何處係何姓名念日以來有何情狀該道亦  
未見一報提督控制全師近日作何進止得何功次

某營現防某城某營現扎某處該道又未見一報本  
部院距敵七八百里而賊中動靜無刻不為體察貴  
道身在行間何惜一紙果漫無所聞耶抑秘不欲聞  
另有成見耶前何為而洵今何為而寂寂耶殊不  
可解且諸將兵積日費不貲騷擾無算曠日持久不  
但師老無功抑且養癰成患何不大圖一舉滅此區  
區而故作此持重秘密之態何也本部院以前此緊  
急之報飛檄請援具疏具啟今江南之兵計程旦夕  
可到然幸其遷次未至如必用則速調之不必用則  
即中止之若待諸兵已集境內無賊不幾為舉火之

戲而且疾呼客兵者原為借勦楚寇若第此零星餘孽現在之兵儘可僕滅何必遲回瞻顧也或以先時張皇過當忽作賊退語似有難于頓易者然軍中機局捷如呼咬又奚嫌就事直陳乎凝眸以待望之望之

軍政四 誠戮生擒

軍務事

浙江 巡撫 佟 儼 白 諱 國 器 開 東 人

照得塘報功次 功令甚嚴應候按院紀驗明確以便題叙今據各協塘報有將陣擒之賊竟自處斬不知所奉何例凡在兩軍對壘之時自當奮勇勦殺一

經生擒即無擅殺之理自當移解該道會同文武各官審明口供或應正法或應釋放通詳各院批奪或會題請旨然後發落何得竟自處決擒者何必殺者何意既爾擅殺何必生擒夫三軍出勦殺賊易而擒賊難所擒若係真賊即當飛解請功豈肯殺之以自掩此中情弊不問可知且既經處決日後按院詰查憑何紀驗合行申飭為此牌仰該道即便移會該鎮協并行各營官一體遵照以後陣擒之盜務要會審通詳如有徑自處決者定以擅殺之律具疏題叅斷不姑貸



軍政五 檄令同開

扎巡西道

江西巡撫蔡魁吾 諱州人

屢據報聞吉州危在旦夕此時第一以鎮靜為主一  
二守土之吏能屹然不動則人心繫屬孤城不難保  
也近日有人自吉來者紛紛言彼中官弁俱將家眷  
寄之舟中本部院聞之不勝駭愕各員俱有城守之  
責係百姓之望舉動如此尚欲軍民之固守也難矣  
萬一寇聞此信乘虛而人更有誰為用命者任諸員  
之為身家慮者似得矣其如 朝廷之封疆何本部  
院以尚屬遙傳未便行牌嚴飭但此何事也而可令

沸沸如是倘有以風聞入告者諸員將何辭以解耶  
即或僥倖得免異日事平公論有執此棄城之義以  
相繩彼時身名隕墮自救不暇又何能區區為家眷  
慮乎况 王師已抵長岳逆孽指日可平戮力同心  
城池自固貴道即嚴督各官或有潛移出城者速令  
移入固守毋驚風鶴先為民望本部院服愛有素故  
爾諄切相告此時宜思臣子自有大義守土自有專  
責上官自有大法勿圖一時之倖而為終身之累也  
同城各官不妨出此示之

批某道告急詳文

江南史道林 諱可法  
漕憲宛平人

資治新書二集卷四

三

據報逆闖于初六七日連陷某某等七城既有風聞  
二字便屬非確即使果然亦是賊氛邇來常事何必  
如此張皇爲今日守土之臣豈可一刻不妨賊至一  
刻不思以身殉封疆乎一方之安危係于一人之動  
靜未有居官者自驚風鶴而能使衆志成城者也仰  
道嚴飭將士併力固圉勿信道旁浮議二三其志徽  
軍政六 飭令清野

詳督撫兩臺

台州王旦復諱景州人

爲嚴飭清野以鞏邊圉事照得海氛猖獗勢比燎原  
探得張甘二賊連艘五六百號已于五月十四日抵

沙埕而鄭逆相繼前來與之會集不審計欲何爲沙  
埕界連閩浙密邇東甌由溫至台且夕可到卑職當  
此震隣之恐安得不切剝膚之憂懇乞憲臺速下鈞  
令嚴飭文武各官及邊海衛所等營將加意防禦外  
目今雨水調勻早禾漸熟際此青黃將接之候適值  
鯨鯢窺伺之時我得此固足爲我資寇得此亦足爲  
寇利謹蓋藏而善積蓄誠此時之第一義也職已刊  
刻告示令附近沿海居民隨熟隨刈隨運近府  
者運歸府城近縣者運歸縣治不得安頓海邊港口  
致令寇鯨覲覩第恐居民狃于旦夕之安不權利害

之大或安土而重遷或憚勞而惜費致使野堆露積  
釀起不虞夫齋盜以糧尚為失計况以此為召寇之  
媒哉今擬令殷實之家有糧至百石以上者立刻搬  
運入城借積貯以固吾圉庶幾邊海有恃而腹內可  
無憂矣如有恃頑不遵即以積糧通寇治罪特懇嚴  
示申飭擬合申詳

軍政七 請發糧餉

請給兵餉

興泉 葉函公 諱灼棠 兵憲 江寧人

為兵士庚癸頻呼不得不轉籲設處事准駐守同安  
副將施手本看得施副將駐兵同安逼近賊巢實屬

咽喉重地除餉銀司給外糧米俱就縣支茲該縣糧  
米不繼駐防禁旅尚多欠缺而郡城倉庫如洗事急  
燃眉屢次哀請司餉至今音信杳然此該將所以有  
庚癸頻呼之請也竊謂儲糧養兵該縣縱不能稍有  
委積亦何至令其計升計合按日而支今且欠缺日  
多將責此枵腹之眾荷戈臨敵其不為鳥獸散也幾  
希矣合請憲臺迅發司餉責令該縣買糴米穀以應  
急需遲恐庚癸一呼必至焦頭爛額非下吏籲請之  
不先也

再請司餉

葉函公

爲呼天不應。措餉計窮。饑軍之呼甚可危。下吏之肉不足食。事竊照泉郡駐防兵馬糧餉。月需一萬。自本年正月至今。司發餉銀止二萬兩。僅供一月之需。共司撥之銀十八萬。大半紙上空文。已據該府造冊登答全完。今郡城大兵缺料甚多。同安駐防兵馬尤爲困涸。准申喇章京郭移文。自到汛以來。止得三日之料。馬匹瘦弱不堪。移會貴道等。因隨傳集該府公議。據稱撥餉已盡。已經冊報之後。又復先後差官三員。赴司守候給發餉銀。至今音信杳然。分釐無給。屢次呼籲上臺。雖蒙批司迅給。而實無一毫接濟。仰望司

銀不啻救焚拯溺。始初尙有空文一二紙。今併文書亦復斷絕。下知欲此如雲之兵馬枵腹禦敵。耶抑別有良法。令一二下吏粉身噉骨。餉馬耶。地方有司職守所在。自不足惜。但大兵之事。關係封疆。不得不再爲瀝血披陳。以俟憲裁者也。

三請司餉

葉函公

爲兵餉有一定之數。士馬無隔宿之糧。籲請計窮。脫巾將見。併叙郡守疾辭。緣由仰祈憲鑒。事竊照駐防泉州同安大兵。月需糧料七十餘石。向准藩司撥餉一十八萬冊。久已登答全完。此不待再贅者。前蒙憲

臺發下餉銀一萬五千兩分發二處未及到庫焦釜  
毛一烘而盡有此實兵用此實餉原無可騰那押  
欠者今各兵呼餉火急該府既無以應全望司餉接  
濟下吏捨地呼天煎勞成疾而司銀杳不可望當此  
歲冬將盡各兵枵腹嗷嗷攔街喊叫倘月內不得銀  
兩接濟立見脫巾區區下吏自不足惜其如此封疆  
何查據泉州府呈詳為請餉四月無發軍需絲粟難  
支下吏庸劣病發莫能兩粟點金催科政猛撫字全  
乖謹自陳不職并詳病狀懇祈憲恩先賜罷斥另委  
賢能視事聽候一面題參以重封疆以謝民怨事竊

照甲職今日因請餉無發供應艱難而遠敢以病廢  
庸劣求罷揆之臣子服官之誼言未出口而罪已當  
誅矣但實實粉身碎骨難療兵馬之饑扶病支吾莫  
勝邊衛之任若不早自決策則軍需缺乏遺恨封疆  
彼時雖蓆藁待罪無益矣泉南十年兵火上歲大旱  
一年今復三秋不雨西成失望民命懸絲兵馬雲集  
司餉連年不繼豪藩司乎本年正月內將數年新舊  
積欠錢糧以及家產盡絕之贓銀并吏書援納破城  
被劫荒頑難徵各項有徵無徵難徵易徵遠年近年  
銀兩釐毫絲忽湊括一十八萬作見在銀兩撥供大



兵提兵糧餉。卑府彼時細思。此皆前官血比難完之數。紙上畫餅。安能充眼前急需。故於奉到司文之日。隨經具詳申請。蒙藩憲批云。該府有督徵之責。本司不敢以不能徵三字復大部。卑職奉批嚴切。不敢再請。又復供應泉州同安兩處月需。計十箇月共餉銀二十萬矣。其中多有那借別項。勉力支持者。民不爲不。髓盡血枯。官不爲不。神疲力竭。今所欠而可徵者。不過數千金。而必欲責其即日徵完。以濟眉急。能乎。不能乎。卑職竭四月之呼籲。而藩司惟以空紙塞卑職之請。猶之小兒晝夜號餓。父母不以乳哺。但拈黃

葉以止兒啼。其不致淚斷聲絕。垂首而斃者。無其理也。今呼天不應。籲地無門。府庫三月不封。已成各兵坐臥索餉之所。犬馬殘喘。痰氣川膈。三焦上炎。非且夕可痊之症。今日泉疆何地。可容病廢庸劣之夫。臥治斯土。造孽斯民也。若蕭仙五千金之協濟。不但少不濟事。且恐緩不應急。今將歲暮。無項可以通融。至于同安兵馬。差官來府索餉。云到縣一月。止閑過三日。糧料以致典賣帳房。自度朝夕。蒙本道百計持籌。卑府連夜設處借貸。府城旗下器皿。共湊五百金。付應一時。卽今數米而食。能救幾何。伏伏陳情。憂在封

疆又不獨酒傷心之淚莫惟蓋大馬之恩而已也。等緣由到道。閱其情詞。墾切空拳。實屬難支。辭疾出於無奈。謹摘其節畧附。庶憲照知。必爲惻然動念者。伏望憲臺勿以尋常批檄行催。萬懇尚員立查。不拘何處銀兩。卽日運發泉州。以救此未覆之舟。再遲則無及矣。

請協濟款項

葉函公

爲緊急軍需事。覆看得同安。駐防兵馬糧料奉憲檄責催。兼示詳派款項。據該府回稱。前詳派剩一千三百餘兩。係禮戶工三部額銀。近奉旨打造船隻。合

盡數起解福州。所以前詳撥濟之文。兩憲臺俱未批允。是此項均爲無着落之款矣。夫有司所掌。雖帑藏充盈。尚不免出內之吝。况部額考成。至嚴私那擅動。誰肯任者。試思大師之騰飽重耶。一官之叅罰重耶。本道職任。詰職踐殺。非其所司。以爲苟有濟軍需。雖越俎之嫌。所不遑恤。若非獨力擔當。則脫巾之呼立見。今日伏乞催發。司給一千三百餘兩。權潤餓兵。焦釜仍多發協餉。及坐款撥兌三軍之命。懸於憲臺之一筆。本道亦得勉竭駑力。按項督催。不致口血徒乾。無益嗷嗷也。

懇恩詳留工食事

漳南陳大來 諱啓泰 守憲 關東人

看得築兵一項日久糜費最屬苦役歲給工食七兩二錢為數無幾仰事備蓄皆於是賴酷暑嚴寒未敢告勞前此建造營房提取二季銀兩以為建造之資因奉檄催不敢不遵雖枵腹難支猶以為止此一次困苦也今茲復酌四分之一此王文周仲益等是以連名而具控耳合無請乞憲臺軫念窮苦下役或於別項通融酌以濟急需第弘仁出自憲裁非本道所敢擅便也

軍政八 解運糧草

軍務事

浙江 巡撫 佟 滙 白 諱國器 關東人

照得大兵入閩在浙養馬五十日所需料豆甚多浙省素不產豆聞蘇常鎮江一帶商艘亦稀無從購辦昨淮安南將軍咨示江南預脩倉內買貯山左淮揚之豆甚多本院即同部院趙會商江南大兵已過豆多無用隣患陳腐嗟懸罄酌盈濟虛諒仁人君子所樂為者况江南現有應解閩餉本省即以應償米價代解赴閩一省遠解之煩一免遠糴之苦彼此均便諒在允從已經移咨江南部院即將買貯之豆盡發來浙并開原價本院立行審司卽刻照數備價



解赴閩省以抵江南協解閩餉事屬兩便除移咨江南部院外合行知照爲此牌行江南布政司文到卽將該省所餘料豆盡數解發差員星運回浙以應大兵餉秣之用仍將原價估值開明送院以憑本都院立督浙藩照數備價解赴福建以抵江南協濟閩省兵餉併卽撥發船隻着合差官照時僱募裝載運回立等接濟均屬 王事萬毋畛域相視足何一體之誼速之

請增同安穀價

興泉  
兵憲葉函公  
謹灼棠  
江寧人

爲請定料穀時值以便買備供應事據泉州府詳覆

本道批查覆看得同安彈丸一區逼近賊窟駐防大兵雲集其地皆需購買米穀以充兵食本地產粒有限又無舟楫可通數年之間穀價或登二兩以上或一兩七八錢部限一兩開銷則其餘賠累盡出窮民膏血困憊已極本道前經屢請乞增價直墨跡未乾據府稟稱去年九月內蒙藩司又減二錢且以六月爲始夫部價一兩爲定他郡歲豐穀賤所損之價正宜禪補兵多穀貴之鄉豈堪未議加增反裁扣於部額之內乎嗟夫同民豈惟無皮無骨迫於骨髓全無矣有司不知地方先務碍於立言之艱致疾若不能

上達明之始鳴言之不暢僅求奉文之日爲始免追  
補以前給過之數則已充餉秣者縱獲免償後來賠  
累者將何底止卽今穀價每石尙一兩二錢較賤處  
何止三倍若比而同之皆以八錢爲準是於衰益之  
道未之有當融省例以益同安正所以遵部額而利  
通省以歲之豐歉爲低昂正謂此也憲臺籌畫兵食  
洞悉民瘼此爲第一急着伏乞迅行藩司自去年六  
月至今尙以一兩二錢銷筭卽或不能亦應復一兩  
之數俟秋成之日照時價再定同邑衝途兵馬差使  
絡繹不斷穀價貴賤耳日所同亦非官胥所能冒請  
者唐劉宴馳驛而知四方物價講理財於此時此地  
尤莫急於此也部額既定此中損餘補歉權衡悉在  
憲臺主持本道一日在地方不得不一日爲民請命  
俯賜飭行吏民咸沾再造矣

免解草束詳文

處州周宿來  
諱茂源  
太守  
松江人

看得處州浙省未屬萬山巉巖舟車路絕積荒叢寇  
殺載亂離田土旣多榛蕪人丁十不存一年來東甌  
征調鉅細取資近隣在溫台寧有海氛逼近之憂在  
處州有兵馬更番之苦誠以歷來簡僻變作衝途旣  
地瘠而難堪且民驚而易竄然而義切急公事關軍  
資台新書二集卷四

務亦安敢不竭下吏之股肱殫子遺之筋力以圖上  
應羽書免羅罪譴惟是有阻于地勢爲運道之所難  
通量乎人工恐脚費必將無筭者不得不據情之  
灑控冒昧詳請益故爲推延而不以軍械爲亟固有  
司之罪若身在地方明知形勢之難民艱之切而不  
爲預陳至于勞費日加而終歸遲悞更有司之罪也  
伏讀憲頒協濟大兵糧料處州同紹興嚴州及金華  
通府俱解赴蘭谿處屬共派米若干石穀若干石草  
若干束約計遠近之夫挑米每人五斗需夫若干名  
挑穀每人一石需夫若干名二項已共該夫二萬零

六百餘名爲查十縣之中惟縉雲宣平抵蘭谿各止  
三百里麗水松陽遂昌四百里青田雲和各五百里  
景寧六百里龍泉七百餘里慶元九百餘里約計地  
愈遠則夫價愈貴若龍慶之最遠者其里下僱夫一  
名往回將及一月工價不下二兩若挑運米穀已費  
路費過于本色兩倍倘運草則每人止可入束所值  
不及錢許而所費則二十餘倍通計六十一萬九千  
五百束又該用夫七萬七千五百名考處州府丁止  
一十二萬倘罄郡老弱盡行而荒山破廬山寇乘機  
肆劫民不保而縣亦孤又恐抗不服遣而以軍法急

繩之或且散遁。匪問更或挺而走險。皆不可知。此陋  
壤窮墟。十縣止如浙西十大材。一歲條銀。僅數萬有  
奇。而一時夫價之費。將過之。嬰兒自難與壯士齊驅。  
小鳥豈能與飛鵬比翼也。除遵奉憲檄。令箭卽經星  
刻。飛催督令各該縣。儘力備辦。不敢遲違外。其米穀  
目當百計輪運。越押依期。但穀亦用夫繁。多竭蹶。擔  
負。僅堪奏運一半。冀得准改折色一半。貼解金華。方  
無耽悞。至若草束一項。處屬石隙。硤田。種苗希少。收  
之不易。而運之更難。竊見與處屬同濟。蘭谿者。爲嚴  
紹金三府。彼金華各縣。通水平田。多稻草。不乏而運

又便諒可先資喂養。至于紹興。則山陰會稽諸暨。蕭  
山。皆可從富陽對岸。長蘭西小江等處。出江直抵蘭  
谿。嚴州。則建德。桐廬。與淳安等縣。裝載船隻。爲近一  
巨艦。卽可當數百夫。其草可算正賦。而又不費民力。  
真是公私兩便。矧有裝兵抵蘭。空回之船。發往兩府。  
裝草運上。正不後時。伏乞憲裁。轉達。倘邀院司各憲  
電軫。挑運之艱。特賜恩免草束。則民命物力。一轉移  
而救拔已多。培養加厚。蒼山草木。悉叨雨露。云

乞免水師坐兌溫餉

本道看得軍需孔亟。功令嚴切。普天率土。共切同

舟如自以爲難。誰居其易。自謂不樂。誰任其苦。然就處言處。在本省十一屬中。其苦難有百倍於他郡者。處屬萬山。拱簇絕無平土。疊石爲田。如旋螺頂。耕夫拾級以上。固常備極艱難。一遇洪水。衝激輒復廢爲榛莽。以故家無蓋藏。人鮮充裕。亘古爲然。又兼鼎革之際。方田潰。兵突入。處境搜括一空。順治四年。建寧兵亂。突犯慶隆。於是土賊蜂起。流毒于景寧。龍泉。縉雲。遂安。松陽等縣。耕耘固已坐廢。錢糧何所從來。此皆他郡所無者也。今自縉雲之館頭嶺。以至青田之溫溪界五百餘里之內。尚有一縷人烟。否此皆憲臺

親臨而寓目者也。以此積逋如山。催科無出。縣官之能者。勉強支吾。十年不調。其不能者。一見驚心。旋蒙罷斥。今統計各縣解部諸項。正供原自不少。以及駢防本協。及道標兵餉。無得而辭。乃自十四年以來。奉派有協濟溫餉一項。每年二萬餘兩。至十六年分。多至三萬四千餘兩。十縣之中。青田。龍泉。遂昌三縣尤荒。督催一載。除七縣全完。解過幾及三萬外。此三縣未完。應解溫鎮水師餉額。本道晝夜嚴催。終于莫措。只得將近馬縣。現徵十七年分錢糧。權宜吊取。立時奏免。伏思從來兵餉。原無兵馬親臨自兌一欸。其

在處屬尤為萬七難行何也一城之內居民不滿千家並無担石之儲十金之產其無從那借者一龍遂等縣隔絕萬山一嶺之高非累息不能上百里之程非累日不能達其無從呼應者二且府庫如洗本府交代冊籍並無半文存庫可脩不虞不知天下之府在在皆然乎抑唯處府獨如此掃蕩無遺也庫既虛設而十二年以後各縣錢糧徑自解司並不由府其無從那借者者三脩此奇窮萬難設處此本府所以痛定思痛不敢不為未然之防而本道亦嘗日擊心傷不敢不為縷縷贖陳者也伏祈憲臺照徹幽遐恩加窮僻將協濟溫餉一欸閱其盡瘁三年暫行停派而坐兌之法永不再行庶括民得以僅延餘息而括吏亦藉以少展涓埃矣

牌行各屬

甘山 巡憲 袁 冀 匪 齊 州 佐 齊 寧 人

為催查馬草酌議甦民事照得甘寧等處屯駐大兵萬餘人耕耘固已坐廢錢糧何所從來若夫斃于鞭捶墜於崖谷者則又不知其凡幾矣此又他稱之所無者也今自縉雲之館頭嶺以至青田之溫溪界經塗五百餘里之間道旁三四十里之內尚有一縷人烟否此皆憲臺親臨而寓目者也以此積逋如山催

科無出。縣官之能者勉強支吾。十年不調。其不能者一見驚心。旋蒙罷斥。今統計各縣京邊顏料解部諸項正供。原自不少。以及駐防本協及道標兵餉。無得而辭。乃自十四年以來。奉派有協濟溫餉一項。每年二萬餘兩。至十六年分。多至三萬四千餘兩。分派所屬十縣俱行。唯青田龍泉遂昌三縣尤荒。而遂昌所坐獨多。至八千餘兩。督催一載。除七縣全完。解過幾及三萬。內滿營餉銀。已于本年八月以前完訖。止因此三縣尚有未完。應解溫鎮水師餉額。本道晝夜嚴催。無奈困窮未楚。今正月終。溫府因滿師回省。缺餉

無指。又將漢兵餉尾割抵滿營。巡道會同本道檄令

滿師過處。坐兌三千兩。一時惶駭。呼籲無門。只得將就近屬縣現徵十七年分錢糧。權宜吊取。立時湊兌。

乞免大兵坐兌溫餉

溫處守憲杜子濂江

據處州府詳云。到道。本道看得軍需孔亟。功令森嚴。普天率土。共切同舟。如自以為難。誰居其易。自謂不樂。誰任其苦。然就處言處。在本省十一屬中。其為苦難。實有百倍於他郡者。處屬萬山攢簇。絕無平土。疊石為田。如旋螺頂。耕夫拾級以上。固常脩極艱難。一遇洪水衝激。輒復廢為榛莽。以故家無蓋藏。人



鮮充裕。亘古而然。無煩縷述。惟是鼎革之際。方田潰。兵突入處境。大掠鄉城。盤踞累月。搜括一空。此他郡之所無者也。順治四年。建寧兵亂。突犯慶隆。於是湯日旭。陳可擢等。倡亂於景寧。陳秀卿。曹飛宇等。屯踞於龍泉。周以揚。羊吉等。作亂於縉雲。李魁。選。徐裕等。縱暴於青遂。又有魏福。賈羅。俊英。分麾流毒。遂松龍雲等縣。在在爲巢。此皆僞相署置。千萬成群。攻剽城邑。抗殺官兵。焚屠廬舍。首尾十年。而劫灰固已畧盡矣。此又他郡之所無者也。頃自甌海用師。大兵絡繹。徵發處民。扛擡大砲。挑運米糧。換班來往。無時索火。

晝夜不絕。少者或及百人。數百人。多者乃至數千人。幸免他端。伏思從來兵餉。原無兵馬親臨。自兌一欸。其在處屬。尤爲萬萬難行。何也。一城之內。居民不滿千家。並無擔石之儲。十金之產。其無從那措者。一也。龍遂等縣。隔絕萬山。一嶺之高。非累息不能上。百里之程。非累日不能達。其無從呼應者。一也。且也。府庫如洗。本府交代冊籍。並無半文存庫。可備不虞。不知天下之府。在在皆然乎。抑唯處府。獨如此掃蕩無遺也。庫既虛設。而十二年以後。各縣錢糧。徑自解司。並不由府。其無從那措者。又一矣。如此地方。而驟然臨



准治新書二集  
之以如熊如羆如虎如彪之衆頃刻稽違譟呼立見  
有司之性命不足惜如百姓何此本府所以痛定思  
痛不敢不爲未然之防而本道亦嘗目擊心傷不敢  
不爲縷縷瀆陳者也伏祈憲臺照徹幽遐恩加窮僻  
將協濟溫餉一欸閱其盡瘁三年暫行停派而大兵  
坐兌之法永不再行庶枯民得以僅延其餘息而枯  
吏亦藉以少展其消埃矣

牌行各屬

甘山 巡憲 袁蓼匪 濟寧人

爲催查馬草酌議甦民事照得甘寧等處屯駐大兵  
月需糧草自有成數民間派徵輸納義不容辭但產

派必當撥抵買糴務須給價司計者頻頻省核庶乎  
奸弊不生少甦困累本道蒞任之始卽行查派買源  
流酌議因革圖與諸司共修裕餉惠民實政豈意各  
屬諱疾忌醫至今一歲有餘催檄頻飛杳無回答陰  
另牌催飭外內察馬草一項爲害尤甚聞分派各邑  
月不下數千擔或照里班或照鄉保雖派法不同而  
取詣民則一也前查報銷册雖有抵兌之名不知適  
負者何人輸納者何人彼既已兩不識面無從對付  
况肯以追入之官銀分釐毫忽親交之趙甲錢乙之  
手而償其價乎總之分派之始則云策應大兵無容



缺綏一收一放其間加勛壓擔槩用折銀山邑遠鄉  
又多津貼在官府以為田間之莽在小民真如血裏  
之筋及至報銷之日不過將歷年拖欠之數一筆抵  
完以滿考成分數而追補羨餘盡飽衙胥之腹若上  
司稽查或民間告發動以遲悞軍需為辭反從旁袖  
手故為怠慢所以積弊日深民生愈蹙不得不亟議  
變通摘催查改云

免解寧夏申文

安北縣令熊祿山諱南昌人

看得安化縣雖為慶陽附郭前朝已稱上疲三被逆  
寇蹂躪而穴居之民又復十已九七鶉衣乃富者之

服貧則蓬頭赤體糲粝乃豐年常食歉為草根樹皮  
村落堡堡淒涼國課年年逋欠其運布花毛襖也  
尚爾攢眉即解藩司邊餉也亦深股慄突聞寧夏之  
解老者欲死而少者議逃途梗強寇之衝驛遞絕傳  
而經商絕影中路上千有餘里西行平固路隔二  
千此為寇淵彼為賊藪更因逆亂之後蝗蝻為害五  
載干茲尤苦四月之旬黑霜為災西成無望奉上臺  
徑解之檄本欲便民奈下民遍野之號亟求仰達恐  
寧夏之餉未能即解而殘黎盡數逃亡即小民之命  
寧值幾何而國課無從追補卑職雖初受事稍悉

民情見此哀呈代為呼籲伏乞憲臺垂念三破之殘  
疆轉為請命憐此萬死之枯木賜以甘霖免寧夏之  
解仍解藩司奠一邑之安勝安四國殘黎仰再造之  
德 國課無罹險之虞矣

咨郎撫

陝西 賈膠侯 諱漢復  
巡撫 山西人

為巨寇久通天誅等事據布政司是蒙

撫治鄖陽都察院憲牌案照秦豫官兵會剿需用米  
石楚省措米解貯鄖陽秦豫人夫搬運入山已經屢  
檄該司僱覓人夫委官督押赴鄖背米轉運昨准部  
咨奉

旨勅本院嚴催各地方官作速僱覓人夫又經檄催  
去後迄今已逾七次該司竟置罔聞事關緊急軍需  
難容曠視合行守催為此牌仰該司官吏查照原行  
作速嚴催各地方官僱覓人夫并措處腳價布袋等  
項專委才力兼優道官一員帶領佐貳各官星馳押  
解赴鄖立等轉運秦兵軍需毋得藉口推卸以致貽  
悞軍需如該司以秦楚岐視即具無夫印結報院即  
以違

旨題叅時急事迫慎勿刻緩蒙此該本司捧讀嚴檄  
不勝芒背切思率土之濱莫非王臣且事關合剿軍

資治新書二集 卷四

七

需本司寧敢以秦楚岐視但近鄖州縣止有商洛關  
南等屬查秦豫官兵三萬之多雲屯興安前奉

俞旨自上關以內之糧該秦省辦運本司敢不遵

旨貽悞軍需但遠處之民無驅之千里運糧之理只  
得將與商附近州縣之殘黎背草背糧日無寧晷男  
人不敷繼以婦女各屬告苦之狀小民怨歎之聲日  
不忍視耳不忍聞又因興商荒殘人少軍需恐致遲  
悞請以西安府屬民丁盡爲背運高山鳥道雪凍冰  
堅有跌傷手足者有凍斃道塗者諸般苦楚各上臺  
所共聞共見再如豫兵五千餘員名由秦進剿本司

以既在秦地所需自應秦供敢請豫省之民赴運豫  
兵之糧手既不敢秦豫岐視又寧敢秦楚岐視耶如  
楚民轉運應有僱覓脚價印在前解三萬兩之內通  
融給發完日銷筭可耳相應據實詳請憲臺俯憐本  
司日夜拮据捉襟露肘之苦再爲移咨鄖憲准將白  
土關以外令楚民仍遵前

旨徑運楚糧庶軍需不致兩悞封疆藉賴良多矣等  
情到部院據此爲照西安漢中二府相距進兵白土  
關地方千有餘里盡爲層山崇崎嶇險道而其中  
黃金峽及秦嶺更難渡越以秦糧背運關內有子死

而父逝者有夫死而妻運者已爲艱苦萬狀不忍見  
聞萬不能作木牛流馬遠運楚境至興安商洛等處  
寥寥子遺見今辦供槽鑕運送軍器等項饑者弗食  
勞者弗息術乏分身勢難兼顧屢經題請部覆悉謂  
征兵糧草關內責秦關外責楚俱差

俞允炳若日星節次咨明貴院矣茲大兵已到楚地  
仍催秦夫赴楚運糧獨不察部覆楚督疎云白土關  
以外官兵應用糧草請

勅郎陽撫治嚴令地方各官僱覓搬運是指楚省附  
近地方言非指秦省而言也

廟堂之上已洞悉地理情形卽興安等處雖爲貴院  
兼轄實乃秦省州縣節經部覆並無撥用秦夫一語  
今若以秦代楚不惟萬萬難行抑且於

俞旨有悖楚糧既已運鄖又何准一水之地直運軍  
前殊不思本部院因輓運背負爲艱業差麻同知赴  
襄召買從襄而至鄖由鄖而至白土關外軍前是購  
楚糧而出鄖興未嘗以楚糧而越賊巢此亦不待智  
者而言又自明矣除行藩司外擬合移咨爲此合咨  
貴院煩請遵奉

明旨希將秦豫官兵關外需用糧草檄行楚省司道

責令附近州縣速行備辦運送軍前庶飽騰有資而  
急需不致耽悞矣

請諮協辦馬草詳文

蘭谿楊玉衡諱天札  
關東人

為疲邑搜草實盡馬匹需草無窮顛懇憲恩俯賜減  
豁以甦劇困以免貽悞事切照閣逆背叛以來寇氛  
逼近金衢以致官兵雲集兩府進勦從無寧日所有  
日支豆草為軍需第一緊務荷蒙本府原派單縣協  
濟金華縣草六萬束續又蒙本府申詳金華縣馬草  
緣由加派每月十萬束是後派較前多四萬矣屬員  
凜切軍需敢不竭蹶辦應但今勢處萬難莫可隱忍

視民如  
傷故能  
如此措  
切披陳  
不感長  
沙之痛  
哭

有不得不為亟陳者彈丸小邑當水口極衝之地屈  
指軍興已將一載百計購辦搜括無遺除原派每月  
十萬束之外又蒙道府發價採買發價雖有道府縣  
之分而所買之地不過此一邑之都圖不過此一邑  
都圖之民力似此派而又派買而又買舊草無存新  
禾未種欲辦縣協之草即不能應道府之命若應道  
府之命則縣協勢必空懸遠悞軍需之叅劾立至展  
轉交困莫可如何祇緣軍興之消耗無窮疲邑之生  
息有限即使日長夜生區區一境之毛豈能供值如  
雲之馬匹乎且一百五十餘里之都圖上年九十十

一等月西北雨鄉流寇出沒遍遭侵掠屋且被燒何  
况堆積餉牛之草束甲職同官兵協勦之後復又躬  
親撫綏馬首所至惟民哭泣之聲慘震四野顛連之  
狀繪圖難述此卑職目擊于前者今則又不然矣昔  
之可以自全者已為露處霜飡而向之原無立錐者  
難免逃亡失所即前經領價之人今已遍覓無踪又  
焉能拘執未逃之人給價而使之再買乎案查甲職  
自奉文以後多方協辦除縣草完足十萬束外尚有  
本道發餉購草二千餘萬除解過十二萬現今接續  
起解俟完足前數之日另文報道移銷是今日奉協

之草實難如數解濟夫動 朝廷之錢糧辨正項之  
軍需如果力能支持卑職有何畏憚而飾詞推諉以  
自于不職之咎乎為此哀籲憲臺伏乞俯垂鑒察恩  
減原派數目准賜就數銷筭不獨疲吏獲邀再造且  
使寇擾遺黎暫且甦延一息其于上全軍國下救民  
生之裨益豈淺鮮哉

設立收草良法議

蘭縣 邑宰 楊玉衡 諱天機 關東人

為緊急軍需事奉布政司信牌備奉部堂憲票內開  
云等因到縣奉此該卑職查得憲發餉銀一經奉  
到隨即照依時值分頭購買業照憲行買完稻草一  
資台折書二集卷四

十萬束現今收貯在縣聽候本府隨收隨解先經申明憲案可考乃今屢荷憲臺嚴令復又揣差協督責令運解金府交收事于軍務敢不凜遵但有情勢萬難之狀不得不為憲臺瀝陳者金府自用兵以來一切糧料草束向無堆貯之地每每停泊河干幸而遇放則任各旗到船分給如不遇放則船守候或旬日或半月不止草束不比他物體雖不重而踞地甚寬每裝運一萬束約船三十餘隻若用竹簾卽約四十有餘卑縣地處中要一二船隻尚且僱覓維艱是以荷奉憲令購辦竹簾以繼舟楫之不足卑縣已經

縣令之難為矣今日止矣公有盤根錯節之才又有此心明手快之筆箚之并

造過百餘近奉本道吊發永康五十簾外所存者僅五十簾而已現今奉憲所買之草宜趁需凡尚緩之時陸續運至府城一遇急需便可按數支放若因期緩而不奉催取停擱在縣猝然需用必至四顧徬徨無論草多簾少無神輸鬼運之法且每運一萬之草按程途時刻而加以候放日期非旬餘半月不可惟見官兵日事環呼而草束斷續不繼豈大兵進勦之地所宜然乎設有違悞在憲臺則謂發價已久何至此際尚煩催呼是下吏延玩之愆無所逃于責備矣然使卑職奉文不買或買而不解是誠有罪今



井言之  
繁也無  
怪乎處  
萬難之  
時極衝  
之地而  
游刃有  
餘也  
詳交之  
痛快未  
有過乎  
此者

又增此  
一段示  
以可從  
使公居  
言路無  
不可行

探買已足若欲解赴軍前先期備用則儘五十而之  
竹籬所裝不及二萬一泊河干杳無收放之期際此  
淋雨連綿必致濡遲霉爛而草束一日不放竹籬一  
日不空前運未歸後運難發以分身之無術來眾口  
之嘵嘵旗厮營丁鞭背撻役已到者怪其腐爛不堪  
未到者責以遲延不至種種隱情實難申訴在下吏  
賤役固甘受而不辭但為軍國大事計之亦非經久  
長便之策若不先事綢繆即將甲職等駑劣微員日  
事叅處究無補于軍興實濟徒費憲臺憂國深心耳  
理合據實哀懇伏乞憲臺俯垂裁察如其可用力賜

飭行應否轉行府憲或查于空濶處所設置局場就  
首領中委官驗收凡奉本司價買之草俱着星運至  
府照數堆收甲職等陸續起運照數交足隨時掣批  
造冊送憲核奪草束一有堆積之場運籬即無停泊  
之累是十萬之草往返轉運不一月而俱獲全收再  
以寬緩之時日償催後草將見郡城大兵取之無窮  
用之不竭憲臺無蒿目之憂而屬吏亦免剝膚之痛  
計之妥便無出于此若謂草多折耗恐一經貯府即  
與該縣無涉則向來原有折贈每束一筋之例今請  
于正草之外合無懇憲酌定贈數不妨額外稍加情

資治新書二集卷四

三

愿照數交足以副散給之虧損云

軍政九 措辦舟車

遵 旨議奏事

撫州太守劉黃中 諱玉璣宛平人

看得撫屬地方止有一線溪流南有建昌北有南昌無處不封船艘舟楫為之絕跡其餘各屬山僻汊港聞風遠避難以寡覓且前送閩督部院船隻俱為建昌留用實難無中生有也除移軍廳併分委募員遍行僱募共得河船三百隻已于五月初十日九同知督押前赴五福接濟誠恐一時官兵並出家口繁多船隻不敷合無請祈憲臺俯念公務行令建昌就便通融接濟庶軍行不致有悞矣

遵 旨議奏事

劉黃中

看得閩出官兵需用船隻為數甚多久經嚴行各縣極力搜覓以濟軍行前已募獲三百餘隻押解五福接濟應用嗣又覓脩九十五隻見在委員解建茲奉憲檄還須三四百隻但撫州一線溪河天乾水淺南有建武北有洪都處處封船在來跡絕本府中處甚難斷不能巧炊無米除一回移行軍捕尤同知及各縣印官於小港岔河分頭僱募外再四思維誠恐河小船稀不能無中生有與其坐悞何如早圖懇祈憲

卷四

三

資治新書二集  
臺備念公務撥協別船以備萬一不足之用其口糧食米願爲措給庶官兵無守候之虞而應付鮮違悞之咎矣

詳緩船夫

紹興  
太守 紀光甫 清苑人

看得合江縣之設船廠也經今二載造船二十五隻義在急公勞無可諉但以該縣之偏苦言之日計夫匠不下二百名約畧一年不啻數萬計卽州縣間有協夫而合江之夫未嘗一減况協夫多有名無實乎况已派者復圖減免未派者觀望不前乎以致該縣長夫之外更有短夫造船之外另有解船總之各縣遠撥責猶可諉該縣坐廠義無所逃偏若偏累勢所必至也夫上自叙永下至重慶荒烟千里其中江差絡繹恃有瀘合耳此地重困逃亡可虞此合民有急救之呼該縣有調設之請均出迫不容已之情也本道監司茲土正當周咨民瘼下情敢不土達合無詳乞憲臺俯念衝疲之邑民力已竭如船額聊備請暫行停止以息其肩如軍需難緩或調設別廠以分其瘳不惟率土急公衆擎易舉卽合民亦得留今日不盡之力還可應將來無盡之差矣

軍政十

申詳驛馬事

撫州太守劉黃中 諱玉璜 宛平人

看得臨川進賢雖係隔屬實切近隣凡有一應煩難差使自當同舟共濟間督經過進臨南新各縣臨川預備馬匹幾倍于原牌之數及至更替人多混亂本處之馬亦不知騎去何人越站者愈無從查考矣進賢鞭夫見臨川奉勸合差馬六匹恃強搶奪其四過此之南新屢關不理下此之進賢要截於途臨川中處甚難似亦非情法之平矣况當日進賢差官豈無

鞭夫跟隨如其憚勞遺失又非臨川之過也明甚茲據該縣具詳前來相應轉請憲飭嚴究擅捨情由各歸各驛以杜混擾可也

軍務事

劉黃中

看得兵部侍郎石經過某處需馬若干匹前按憲檄奉調撫屬六縣驛馬若干匹第查六縣額馬止有一百零半匹遵卽一百差人分頭催解本府惟恐短少疲瘦具文請示未嘗推誘不應也查臨金東三縣雖非通衢亦屬次衝屈指合省如撫郡者或亦不乏故有此請允否出自憲裁豈敢膠執坐悞急需况驛馬

出。自。各。縣。本。府。不。過。奉。憲。轉。催。耳。

請免德化梳木運漳

興泉葉函公諱灼棠  
兵憲江寧人

為緊急軍務事。看得德化處萬山之中。去漳郡五百里。至泉亦二百里。皆層巒疊嶂。紆曲狹斜。跋涉艱危。飛輓難達。據該縣詳稱。奉憲令採取梳木二十根。就南埕搜伐。運省架橋開路。用夫數千。每株夫二百五十名。擡至水次。以溪澗不行。而止。復蒙行取一百八十根。運至漳州。每伐一株。先須鑿山通道。壅水築橋。用夫千數。輓之窮日之力。僅行里許。木身長十丈餘。徑圍七八尺。衆力並舉。離地數寸。下施滾木。上維楨

索。高。已。齊。人。巉。巖。壁。立。下。臨。不。測。之。淵。雖。作。飛。橋。渡。險。懸。木。吊。崖。比。到。山。頭。長。喙。三。面。落。空。人。無。措。足。之。地。驅。山。鞭。石。無。所。施。其。巧。矣。憲。臺。差。官。在。彼。身。任。勞。瘁。猶。且。計。不。能。行。新。伐。之。木。其。重。兼。倍。入。水。必。沉。值。今。春。水。未。發。灘。高。石。出。其。不。能。運。動。於。永。福。港。口。者。矧。可。推。挽。於。永。春。乎。且。木。自。山。巔。水。際。而。下。道。經。六。縣。之。界。即。在。平。地。猶。須。二。百。餘。人。挽。動。一。株。則。每。一。縣。需。用。民。夫。四。萬。此。雖。竭。數。十。萬。之。人。力。經。年。累。月。而。不。能。出。安。可。望。其。朝。呼。夕。應。濟。大。兵。飛。渡。之。用。也。哉。本。道。奉。令。督。造。同。安。馬。船。嚴。催。各。縣。竭。力。趨。公。概。

不聽其藉口推諉只此一項實實非人力所能爲者  
詢之提督水師皆云漳之華峰一帶爲良材鄧林之  
數且逼近溪河順流而下可直達郡城上年王師  
到漳取十餘丈杉木構江東橋不日而取之德邑  
勞逸難易何止百倍況今同安船木皆自山縣截成  
板料方能陸續輓輪若桅木一項則必選良工入山  
相度自首至尾用斧斤叩擊有聲無尺楞寸朽者方  
堪勝任若概行砍伐或斜曲孔穴不中繩墨或道途  
剝削梢根不完比至地頭可用者十無一二徒勞民  
力而已今同安要馬船桅二百根較漳桅爲小亦

蒙委德邑採辦若令解運漳桅顧彼必致失此合請  
憲臺批免德化伐運該縣得備力備辦同安馬船之  
桅庶軍務不致兩就泉南百萬生靈皆憲仁再造矣

請免山邑民夫

葉函公

爲緊急軍務事奉部院檄行看得師命方殷遠邇編  
民詎當負戴趨公蒙憲臺俯恤晉南惠同四邑應役  
已多免其赴漳濱海之民歡聲雷動惟安溪永春德  
化三縣遠在山陬春檄各撥人夫一千名解漳州候  
用切念軍機緊急片屬民間所有人力所至無不立  
呼立應而勢所不能及不敢不據實陳之憲臺之前

者則山邑之民夫是也。安溪遠隔峻嶺，造船之役，百計安頓，播德宣威，始得用夫幾三萬。若永春壤接德化之界，二邑材木皆由此路出，郡今德邑山寇通誅，人情洶洶，望風煽亂，斗大之城，孤居萬壑之中，縣官惴惴不能自保，目前尚得苟安者，以大師壓境，餘威之躡其後耳。一旦徵調民夫三千人，裹糧從師於五百里外，且取盈於數日之間，縣官勢格於行，必且重煩兵力，所以然者何也？山邑之民散處寨堡，徵求過急，每至毆打官差，縣官親至往往閉門不納，而民夫赴濟煩苦尤甚，往返路程卽已半月，守候尙無定期。

携糧多則艱於擔荷，少則轉於溝壑，故泉郡軍興以來，運木運糧，運火器軍輜等項，役民之力不下三十餘萬矣。而未敢過求於山邑者，誠以力役不堪，越境窮民易為走險，權利害之輕重而錯患於未萌也。擬合密請憲裁，另撥停止云。

軍政十一 招安反側

詳藩院

為仰體

嶺東 李包閣 諱文煌 河南人 憲副

皇仁招掖魁首以絕盜源，以奠封疆事。竊惟朝廷之法，保一二人不如保千萬人。然欲化千萬人必先

資治新書 卷四

化一二人粵東多寇而惠陽爲甚惠州多寇而永歸  
興長爲甚然蛇無頭而不行要有一二人爲之宗據  
今聲勢最著者有三其一爲明解元隆武監軍道鍾  
丁先今爲僧懺雲也其一爲僞總兵李宗韜今爲僧  
慧真也其一爲僞總兵李唐宗今僭稱唐王孫也丁  
先居永安縣下召圍山中宗韜居長樂縣黃砂窠山  
中唐宗居永安南嶺山中三人締號三傑鼎立于萬  
山千里之間雖莽會受撫然始終盤踞未肯出頭一  
見有撫之名無撫之實上下呼爲官賊兵民不敢問  
賦黨密爲接而濟惡肆害醜禍無窮卽大鵬樟九回

九連山等孰非其一呼百應者哉本道慮切狡窟幾  
爲招徠其開導示諭之誠可謂無所不至然非以虛  
文應卽以總管來斷不肯幡然改悔實實傾心歸化  
本道力破陽順陰逆之謀爲拔本塞源之計乘前徑  
撫樟九回時按兵與約勒限來見諭以解黨出山如  
果爲順民卽與隨願安插如仍不僧不俗鼠竊狗偷  
荼毒吾民卽進剿無有斷不容介在兩可幸仗天  
威凜凜足以大破群膽李宗韜吳于二月某日差撫  
目黃鳳葉標羅宗馮芳譚松郭佐畿賈冊遞投遂給  
賞花紅勒限親見兼造細冊諭令長樂知縣高駿發



見經紀其事。尙未報竣。本道已於二月二十四日啓  
詳藩院矣。鍾丁先果於三月某日親身投見。改僧爲  
良。自書供狀。甚明切着實。本道遂給袍帽靴等。面換  
穿戴。約以離山歸城。收捕別黨。見諭令永安知縣廖  
玉經紀其事。李唐宗于三月某日。差劉二總同縣差  
兵稟來投。自限初一率衆出見。迺違期未至。觀望狐  
疑。查唐宗與大鵬樟九凹等賊。昔日雖通聲援。邇年  
構爲仇敵。今各賊招撫。渠甚驚疑。不敢卽出。然嘯聚  
山川。終非地方之福。雖本道披肝瀝膽。誓與招安。如  
期爽約。不能保其後無貳志也。但此三人者。名雖鼎  
足。實出一貫。皆知勇兼金。大有險盜縛好之手。果能  
連茹歸誠。以彼攻彼。則四方烏合不足慮。卽全粵群  
寇不足憂。第三人只宜計取。未可兵切。寓勸于撫。方  
可得當。所謂欲化千萬人。先化一二人者。此也。本道  
力小權輕。心長智短。事雖有就緒之漸。更當爲善後  
之圖。或令丁先等親叩藩臺。稟諭以招出唐宗宗  
韜等目。或令木道面請方略。爲長久不拔之基。庶盜  
源可清。封疆可固。而朝廷好生之仁。更普遍無外  
矣。

論李宗翰

李包閻

嘗聞定慧之宗已遠。寧真之秘無傳。將軍放刀證佛。筆錫嘉名。梅雨孤。雲野鶴。且用大瓢。時月不思。長劍倚天真。可稱七聖財中。鐵漢子也。但白狐黃狼。山間未息。龍韜豹略。梵字偏饒。倘不能盡。登般若之瓶。尚欲再施。降魔之杵。惟上人留意焉。曾于別案得悉。勸撫情由。故併及之。鷄園清寂。玉版可參。何事不。忘舊官。臆為椒酒之祝也。如肯下榻入城。則當煮茗。以待。此論。

又論

綺語頻投。盛仔再至。將軍之于本道。可謂有其文矣。

前書未答。蓋以事屬封疆。未可輕動。必面商乃可。前郭佐幾在永安。詳談密訂。滙膽披肝。冀以將軍一晤。以釋叢垢。兼議軍機。何前月之約。竟爽。信不至。即當茲。寇氛孔熾之日。而將軍有擁眾負嶠之嫌。即云。慈悲出家。而祇園藏甲。惹禍非輕。面壁明心之士。猶見不及乎。况將軍網緜桑土。救苦心。寧乃不僧不俗。非佛非魔。以致功多不賞。名立謗隨。皆不肯出見之故。耶。猶憶本道初下車。而將軍遣賀。嘉與有禮焉。嗣是頻頻問答。竟待為心腹中人。每與當事言。謂宗韜必不負我。而愚民。就論謂宗韜斷不出來。持此兩議。以

觀將軍一決乃竟遷延支吾如此致本道何辭以謝  
眾口耶近奉有藩院令旨已諭長樂縣願發惟將軍  
籌之似不必猶豫多疑以貽後悔負本道曲全苦心  
也別諭已密移潮道鎮矣夾勅之力未免借旌情形  
何如嗣再報

檄李宗韜

李包闡

前將軍遺我尺素道及證佛不佞欲先為金剛而後  
為佛者以山中妖魔未盡也今黃鳳等來知將軍降  
魔大費苦心證佛有地矣但魔必盡化為佛而佛始  
成真果此時或用佛或月金剛將軍須大轉法輪使

人人皆願為佛則七級浮屠方為合尖功德匪但眾  
生頂禮即不佞亦合掌相謝矣誰不曰銷鋒鏑以為  
金人李將軍之功偉哉撫示一紙幸傳布之

軍政十二 安插投誠

詳撫院

金華 李鄴園 諱之芳 濟南人

看得劉彭祖等五名以投誠發縣不過暫羈其時月  
約束其身心原非久安之策而令僧道膳養非所安  
也夫山厨香積瓢鉢常空野衲黃冠烟霞不定豈能  
長責其守視日給以饗飧哉况此數人既已束身就  
化當令樂返故園使同樊鳥檻猿終非長便空齋野

卷四

三

資治新書二集卷四終  
疏○恐○觴○胃○未○卽○清○虛○而○冷○榻○枯○禪○雖○夢○魂○亦○多○飛○越○  
相○應○卽○取○親○隣○甘○結○發○回○本○籍○安○插○歸○農○者○

資治新書二集卷四終

資治新書二集卷之五目次

文移部

軍政十三 拔補將領

浴二省馬

闕名

牌行各道

佟匯白

軍政十四 添裁兵馬

浴議添兵

梁紳天

議裁兵

梁紳天

軍政十五 約束兵丁

軍務事

佟匯白

移某提督

錢瞻麓

浴總鎮

馬翰如

軍政十六 製造軍器

軍器歸營製造牌

佟淮白

軍政十七 庶務

軍務事

沈恒文

酌議團練事

盧山斗

長邊衝要等事

盧山斗

遵法調遣等事

盧山斗

團練鄉兵等事

盧山斗

前事  
民情事

盧山斗

咨查未到等事

盧山斗

密查虛冒事

盧山斗

申報跑走馬匹事

盧山斗

鈔法一二 鼓鑄○行使

趙君鄰

行布政使司轉行各屬

佟壽民

請添鑄局

周棟園

詳撫院

蔡魁吾

漕政一 催趲漕糧

蔡魁吾

勒限過淮

蔡魁吾

揆督漕白

蔡魁吾

漕政二 監造漕船

蔡魁吾

議請漕造料價詳文

張蓼匪

歲報詳文

張蓼匪

請憲嚴檄等事

許漢昭

江西漕糧等事

劉黃中

漕政三 委用備弁

查委衛弁事

佟滙白

市政

改屯田作民田議

顏孝叙

文移 新增

解究降兵害民詳 人軍政十五

楊玉衡

資治新書二集卷之五

湖土笠翁李 漁蒐輯

婿沈心友 因訂

軍政十五 拔補將領

容二省馬

失名

為重汛需人等事准水師總鎮王手本內稱前營千  
總劉某于前月某日病故本弁分汛崇明地為江海  
之衝職司防禦之首難使須臾無備不可一日  
欲為此地擇人非特謀畧未嫻戰功希者者不足以  
膺其選即有攻城破敵之能斬將搃旗之勇已奏膚  
公于陸地未擒大賊于舟中者則亦不敢輕擬以其

洪居水國而刻刻與海賊為隣故也今有前營把總儲某既屬本營從事之弁又為崇明土著之人經大敵者數番人海巢者二次前後斬級共計一百二十有零生擒獻俘者則有某某等姓名可據以補斯缺可謂人地相宜等因到本提督隨經本提督覆核此弁果有前項戰功于某年月日塘報內經本提督暨貴部院獎賞題叙批有准候缺題補在案今值本營缺出相應咨送拔補為此合咨貴部院煩為查照題

牌行各道

浙江 巡撫 佟 滙白 詩國器 謝東人

一為飭整拔補之規以肅營伍事照得拔補官兵一

曾乃勸有功而鼓後効以功過定黜陟庶人知奮勵所向無前邇來詳補官兵不稽本官之功次本兵之督力惟賄是圖是非顛倒故出防汛地之官兵婪賂繫累預為將來拔補之資安肯戢兵愛民以博聲譽更可異者每據詳拔營官俱由目兵公呈大拔官必先束兵若以兵之保舉得拔方且得其私思感激無地視事之後勢必賞多而罰少賞罰不明則軍威不振軍威不振則人心渙散人心渙散則上下乖離以故未經大敵或驚潰或脇從往事已鑒安得眾志成城而先聲克敵也哉本都院稔知前弊浙營為最擬

合通行申飭。為此牌仰該道即便移行各該標營將領。嗣後拔補官兵。務須守兵拔戰兵。戰兵拔隊目。隊目拔百總。百總拔把總。把總拔千總。有功則陞。有過則降。如有謀猷邁眾。勇敢出群。及戰獲真實奇功者。該道確查事實。條細具詳。方准不次擢用。以鼓將來。毋許以克用名色。及親標材官。與未經戰陣之統轄。竟行踰躐。以致久歷戎行之緹衣。終老疆場。無進亦。同時弊之一法也。該道廣行曉諭。取各遵依呈繳。

軍政十四 兼裁兵馬

咨議添兵

江南提督梁紳天 諱化 長安人

為江海首當最衝等事。本月初五日。蒙本部院劄付。內開案准兵部咨。開該提督鎮守蘇松長鎮四府地方。俱係濱海要地。標兵二千二百名。委屬單弱。相應再添三千八百名。於通省內酌量緩急。抽調等因。密咨到部院。隨經劄付該提督。遵照在案。但今時屆春令。東南風將作之時。賊踪飄忽。可虞。海汛練兵。以資防勦。刻不可緩。合將准添兵丁。速行抽調。除江北地曠兵單。亦臨江海。不便議抽外。查本部院前題再陳海防要務等事一疏。議抽永生南等營。共兵一千八

資台斤書二集卷五

三



百名今仍照數抽調。餘於上江安徽及腹裏地方酌量緩急分別抽調共足三千八百名之數。又原營馬匹并千把等官亦照額酌抽共抽馬六百六十四匹共調千把總官十八員俱已檄行各道營催令作速挑選并隨營甲械等項選委的當營官押送或交抽調營弁管押經交該提督收標入伍其官兵馬匹既經歷過糧餉盡數給發外仍令各預給一箇月虞餉糧米乾銀以資盤費并令將抽調官兵姓名年貌籍貫家口保人隨身甲械等項及馬匹毛齒各造清冊送該提督查收其各兵家口俟兵丁到彼按捕妥當另

行擬移擬合行知爲此劄付該提督照例事理卽便查照云等因蒙此除應設遊擊三員中軍守備三員見在遴選銜俸相宜者咨呈題補其不足千把等官亦卽遴選移道試驗通詳委用外其抽調各營官兵在本部院洞悉地方緩急酌行調發何敢再贅卽楊舍孟河等營雖係濱江要汛然與大將軍所統重兵相近遇警可以應援亦無庸另議外惟是沿海柘林青村南匯川沙四營俱逼處海邊各有專情汛地五十餘里額兵止二百名額馬止三十匹每營各有墩臺十餘處俱需設兵瞭守以及沿塘偵探時不可

卷之五  
缺一遇有警登陣守禦正苦不敷且各營地處黃浦  
之外距松郡八九十里中隔江面本標兵馬策應必  
須過渡未得疾趨故向來遇警責令各營互相聯絡  
捍禦以待應援今若抽邊地之兵以歸本標每營僅  
存兵下一百名責以瞭望守禦益見單弱可虞又如  
福山營當江海交衝與狼山對峙為大江門戶汛廣  
一百二十餘里如福山港徐六涇鹿苑西洋港等處  
俱緊要汛口賊艦可犯今若抽調兵三百名馬六十  
匹所存兵馬慮恐不敷戰守以上諸營地方險要形  
勢俱經本部院暨撫院巡臨心所目擊倘不以未議

為迂或得另行裁酌于腹裏地方抽調補數庶邊隅  
戍守不致寥寥耳至于各營馬匹既經覆奉 俞旨  
准改馬三步七計應設馬一千八百匹除本標見有  
馬四百四十四匹加以本部院抽調馬六百六十四匹  
馬一千一百匹尚應增設馬七百匹查得各營每月  
朋椿銀兩為數有限隨扣隨即動支購補向無存剩  
今增設兵馬原為嚴防春汛若候陸續朋椿購買緩  
急何濟于事因查標屬十營歷年有貯松江府庫缺  
兵缺馬小盡事故等銀除每遇閏月支給餉銀之外  
存貯甚多儘堪動支買馬此以公帑而濟公用計無

便于此者惟祈本部院速賜酌查支給俾得及時購  
買以實營伍于汛防機宜裨益匪小也

議裁兵

梁翀天

爲重地衝繁等事准貴部院咨開准兵部咨前事備  
咨本提督酌量通省偏僻處所某營應撥若干湊成  
五百名之數備開移覆以補准營等因准此爲照准  
郡地當繁劇漕標官兵護漕防河城守送差實爲不  
敷故總漕部院有仍復舊額三千之請茲部覆以經  
制已定不便增添議于偏僻處所抽調五百以歸漕  
標誠權衡緩急之籌也第查海南通省經制額兵除

沿海沿江各營汛防爲重不便抽調外其內地之兵  
亦要徑抽減如江北各營地方遼闊見在之兵今汛  
駐防各州縣以仁往來護送鞘楨逃人重犯日苦不  
敷而上游一帶營汛又皆係重山疊嶂莫不與江西  
浙江接壤見今山寇不時出沒搜勦之役時刻靡寧  
原無偏僻處所可議裁減此在貴部院素所洞鑒者  
以本提督之管見似宜備陳通省兵力不敷情形入  
告仍請增募則不惟防漕護送不憂襟肘而地方守  
禦亦免疎虞此總藉貴部院綢繆于萬全也然昨見  
咨將軍開甲七百名蒙貴部院特請加給糧餉部議

不允仍于通省各營裁汰老弱頂補今零星分派如  
本提督標以及崇明之水師俱駐防海上之兵且一  
概均派裁汰以供步甲可見抽調難言而增募二字  
亦恐不易說也如必欲仰遵部議則抽調勢不容已  
然本提督通盤打算云以上共湊五百名之數可  
補准營然此皆本提督于無可抽調之中勉為抽調  
以副部議者所謂不得已而去究非足食足兵之  
要道也一得之見未識有富于貴部院之鑒裁否惟  
祈貴部院再加籌畫或俯採前議或另行酌抽惟聽  
貴部院裁定以便遵行可耳

軍政十四 約束兵丁

軍務事

浙江 巡撫 佟 滙 白 詳 國 器 關 東 人

照得沿海汎地凡賊艦入犯必有口岸惟論水之深  
淺水淺之處潮退淤泥賊艦何由而入故前朝湯信  
國經營海上惟于水深可犯之處建置衛所扼險防  
禦皆重地也今值海氛飄突派汎防守仍應查照舊  
制每一衛城應設防將某員防兵若干每一所城應  
設防將某員防兵若干大畧衛所相距不過二十餘  
里可以寅呼卯應一汎有事則隣汎出師夾擊此不  
易之良法也本院訪聞汎防各弁倏而住城外倏而

住民房將所統兵丁分派民居。按戶輪供馬料等費。復在街市中借端生事。吞嚙小民。不知兵不離營。此定制也。合則力厚。分則力薄。今將兵丁零星分散。平時既無統攝。有警奚能策應。况使逼近民居。易生擾害。豈各汛兵丁不為防侮。而設反為擾民。而設耶。紀律之壞至此。已極。除鎮將住防。要汛另照部文查議。外其營兵。派防合行查飭。為此牌仰該道。照牌事理。卽便查明沿海汛地某衛某所防將某人。防兵若干。或住城外。或住城內。是否同扎一營。有無分住民房。一一查明。造冊報院。如有零星散處者。一面勒令聚

集不許離營。如有故違。卽便揭報。以憑題參。毋得徇隱未便。

移某提督

開封 錢瞻麓 諱 綸 太守 大名 人

看得祥符等處遍地禾苗。原非牧馬之所。况本提督恩威素著。兵民相安。然領放馬匹之輩。止知恣意橫行。卒不仰體本提督惠愛元元之本意。毋怪乎小民紛紛具控也。身在地。方不敢緘默。今咨叙前情。具文牒呈。懇賜裁奪。庶兵知有法。而民得安生矣。

咨提督禁飭兵丁

杭嚴 熊雪巖 諱 光裕 兵憲 黃崗人

為悍兵阻祀致缺蒸嘗等事。據仁錢二縣士民某某

等公呈本道看得歲時祭掃原屬人子至情亦係古今大典。朝廷以孝治天下。惟恐人子不思其親。據呈兵丁攘奪祭品。以致民間不敢掃墓。似非法紀。本道當諭士民。稱本提督威令素嚴。兵丁決無此事。此必亡命乞丐。假冒營頭者。以後再遇此等當協同地方拿送。以憑查究。各士民遵行去訖。但恐各營兵丁。或有不遵紀律者。合行移會。

咨總鎮

海南馬翰如 諱逢華 巡憲 苑平人

為咨商內地安民足兵事。竊照瓊州外有肩臂之患。內有腹心之憂。乃危地也。所恃以愛民恤兵。通商足

食。惟貴鎮大帥是賴。擔荷匪輕。關係不淺。本道凜奉簡書。監司茲土。雖不管兵。而于地方安危。軍民疾苦。亦微有責任。所謂同舟共濟者。非耶。但愧非才無益。高深而深。思遠慮。不得不咨會商確。共圖保障。昨接大咨云。嗟此小販窮民。何堪當此。謂本道必有同心。敬服貴鎮之高明仁厚也。故敢聽出愚見。請商又安之事。此地在今為富庶之鄉。在今為窮苦之地。四面受敵。又多心疾。非兵無以衛民。非民無以養兵。語云。欲強其國。先富其民。民饒裕而後兵。餉足兵。餉足而後進。可以戰。退可以守。是兵食關係甚重也。但本



地之田糧不足養本地之兵民幸天留此地予以檳榔香木等物爲兵民養命之源也然有有檳榔州縣亦有無檳榔州縣香木等物又出深山黎中有此貨財尚虞不給若照前此搜查過嚴客商裹足則貨物不行不但民窮不能完課黎岐亦易生變此隱憂也且農之子恒爲農漁之子恒爲漁海禁既嚴海利不獲惟此內港內江內河稍有魚蝦之利兵獲兵得民獲民得在兵則一分錢糧不足養家借此以充口腹在民既無海外之利借此以完魚課而養身上不違法下可養生均有利益之事乃文武官弁不達此

義縱役縱兵每見內港內江內河些小漁船渡船卽肆行誑詐不曰通海卽曰私船不知嚴旨不許片板下海者就出海言其就內港內江內河而言也若云港口通海請問何港不通海何處無渡船但有界限誰敢飛越且小小漁船渡船一浪卽翻何能出海而奸役惡兵借此爲口實以窘壞人若民貧餉之兵民交困此等奸惡之徒亦能爲我兩人並文武官員分過否卽故當嚴禁通海販賣硝磺蘇鐵及一切違禁之物有犯會同必報必殺再文武官員奸兵惡兵有接待洋船希圖洋貨亦會同必報必殺如係內港

內江內河此小漁船渡船原在界內又何必張輶詆詐以便奸人借端生事乎奸人善借大題見影即報如上案之米府稟之鹽皆以私報非憚於貴鎮之嚴明則何所不至耶大容云嗟此小販窮民何堪當此愈觸本道同善忠告之心也近有倡百姓出海打魚拿鰲之說榜鰲不在海中如何出洋方拿且誰放之出海此不過奸徒造此訛言聳動上司之聽以遂囹詐之私耳我兩人責任極重又能同心忠愛有聞必告告之必實其圖保固危疆以報君父俾遠邇聞之知大未遐荒尚有兩人實心任事其有裨于南服豈淺鮮哉緣係公事公言不覺詞之複而言之贅也煩為察照施行須至咨者

解究降兵害民詳

蘭谿 邑宰 楊玉衡 譚天機 閩東人

為降卒夥肆膽通鄉禁詐特懇憲威法究以靖盜源以甦殘困事康熙十四年某月日據鄉保方敬等呈為報明事云又據地方毛信四等呈為斬盜安民事云又據方伯璋呈為飛誣羅害懇照社患事云各等情詞到職據此該卑職當即密差馬快朱美等前去協拿何奇等一千降卒到官隨問何奇供稱云各供等情到案該卑職看得某某業經向化



歸誠自當恪遵憲紀諒無復行肆擾之理乃何奇等  
一班兇徒倚居蘭壽籍界稔知地方殷懦之民動輒  
呼羣引類持無可憑信之白票概稱收繳偽扎擇人  
飛噬橫行無忌現奉各憲煌煌示飭何等嚴切在伊  
等不思全底餘生一旦叨恩赦宥改過自新猶恐無  
暇乃復恣行擾害以致風鶴殘黎莫敢櫻鋒只得吞  
声供獻若不亟請憲令律真重典是賊未歸誠之先  
實心為民故能言之鑿鑿否則滿紙錦張終是隔  
小民既遭劫掠脅從之苦今已歸誠之後又多一番  
借窩沿抄之毒為賊者始終立于不敗之地為民者  
前後難出湯火之中此風一熾恐遠近聞之皆願為

賊而不應為民矣卑職一介微員荷蒙憲恩拔膺民  
社水親自矢惟知加意安民罔顧嫌怨理合據實申  
詳伏懇憲臺俯念衝邑殘黎不堪累後加累法除一  
二俾不聊生之鄉愚稍定一息之驚喘上禱軍國下  
救生靈思出憲裁非卑職所敢擅擬者也

軍政十六 製造軍器

軍器歸營製造牌

南顧 巡撫 佟 雁白 諱國器 開東人

為條議額派軍器銀兩等事順治十三年某月日准  
戶部咨開江西清吏司案呈奉本部送戶科抄出該  
本部覆南顧巡撫佟題前事內開用兵之要最重軍

器兵不堅利與徒手同諸凡弓矢盛甲火藥鉛彈之類此三軍性命所係亦國家地方安危所關也設有一件不精銳臨陣一人失利則大衆披靡重大之務孰過於此我朝經制計兵計餉之時有額定軍器銀兩歸藩司與都司設局製造所用工料則有部頒價值比各營缺用則具文申請悉由督撫批給以杜冒濫侵尅之弊綜覈洵不爽矣然臣抑有慮焉各省物料其價值之不齊不啻霄壤且造一器或適於用或底於精用功懸殊明臣戚繼光有二航海者漁人而造舟者梓人彼何與於利害而勞苦以經營之

加倍以賠補之不過苟且塞責而止此製軍器煉火藥當任武臣不當任文臣之明鑒也况司出納者其于價值惟知屢估屢減以爲省一金則爲公帑留一金以備國用且以杜工役之侵漁不知爲工役者如果懷不肖之心則雖愈估愈減止於器具剝削而私侵之數原不減也若其工料本貴所給價值不敷則雖造成器具總屬無用之物所謂惜小悞大其害可勝言哉據臣之見莫若以軍器一項歸營製造之爲便雖有見在軍器而每年修造原不可少况建威銷明火藥關係尤重似應每營額給軍器火藥銀若干

于以為修補練習之費悉聽營官監督製造分給各  
 兵每季一送道官稽覈督撫案臣不時點驗務期件  
 件完備件件精利用過錢糧即令每年造冊報銷如  
 或遠出征討或賊來守禦則弓矢火藥等項動費不  
 貲許另議補給蓋將領自造自用于已之性命得失  
 相關其為衝鋒克敵之計者無所不用其周密必不  
 苟且簡畧徒取完數而已也伏祈 勅諭通行查議  
 原有額設軍器銀兩相應均派各營照依兵數每年  
 支領若干儻或不足則撥查何項銀兩改給與兵餉  
 一同支領以後盛甲劍戟不堅利弓矢火藥不齊備

者則其將之才能方畧可知應聽各道官據實揭報  
 督撫按具疏糾叅如不揭報不糾叅者治以徇庇之  
 罪則武備壯而軍容盛矣等因奉 旨允行在案移  
 咨到本院理合通行為此牌仰布政司即便轉行撫  
 屬道鎮各衙門以後給發錢糧製造軍器悉照本內  
 事理一體遵行俱無違錯須至牌者

軍政十七 庶務

軍務事

吳松 沈恒文 諱一豹 上元人

照得主僕原有定分兵民實係兩途况無親上死長  
 之心安有禦侮衝鋒之志既業執戈荷戟之事誰為

稷耨耒耜之人此奴僕之充兵已經總鎮李嚴為禁諭揭示通衢矣乃竟不遵依仍登尺籍糾黨欺主漸不可長為此牌仰各營將領各查所管兵丁如有身係人奴投充營伍者勒限三日內盡行告退其歷過口糧俟銀到給發若有故違軍法未便

酌議團練事

沈恒文

照得以鄉紳而練鄉勇保境亦所以保家以義勇而護官兵安內實所以安外本鎮蒞任雖有經旬深軫時艱廣詢民瘼始知壯愾殲渠鄉勇之功居半緣是相與商確重訂團操然汛地不分則臨期必致推諉激揚無術則任事終致廢頽務宜人地相宜庶可兵將相習為此特為申書如某汛用某云云以上除都守以下本鎮即為給劄其參遊等衙一面移道通詳督撫按鎮另為請劄以示優異

長邊衝要等事

廣東總督盧山斗謹崇峻

見在有如許之兵儘足資吾防守不得復議添補於詔停添補之後且固圉防邊之計止在該將之盡心與否不在兵數之多寡也此繳

遵法調遣等事

我兵遠戍自宜軫恤其家日月米前已咨請內部矣

各兵行後自令該衙門按時給發以資贍養仰該道  
卽行曉諭無使征夫各懷內顧之憂也

團練鄉兵等事

團練鄉兵是卽人自爲守之法殊屬可行但兵丁作  
何僉派訓練屬誰管領有無滋擾是否便民仰再從  
長議確報

前事

鄉長名色雖佳然旣名鄉長必擇其才能素行堪長  
鄉者當之斯足勝任無爲不肖者鑽營而加地虎  
以翼也至委捕官下鄉操點恐不能畏糧以從鷄黍

壺漿之費在所不免是開騷擾之門也立法貴于慎  
始仰再確議妥便報

民情事

廣東盧山斗 諱崇峻  
總督

橫道鎮旣極衝澗尙慮兵單不足防守豈可據議調  
撤時下雖曰小康恐未雨徹桑之計亦正不可少也  
然旣從民情起見亦不忍據稱扶煞仰該道再行酌  
議以定撤留繳

容查未到等事

細查逃故兵丁年月多在高永義未任之先豈有俱  
俟永義到任而始行頂補之理仰再嚴訊頂補各兵

年。月。日。期。某。兵。在。某。官。任。內。頂。補。則。某。兵。卽。屬。某。官。  
虛。冒。分。晰。清。楚。其。罪。便。有。所。歸。按。律。定。擬。兩。弁。自。應。  
輸。服。也。查。明。速。報。

密查虛冒事

點。兵。一。年。兩。次。何。以。尙。有。未。汰。老。兵。是。否。本。軍。正。身。  
并。此。外。有。無。徇。隱。情。弊。仰。道。再。嚴。查。確。報。

申報跑走馬疋事

走。失。馬。疋。由。于。該。將。督。責。失。嚴。不。得。止。罪。收。養。兵。士。  
仰。卽。設。法。賠。補。賣。妻。之。言。非。本。部。院。所。樂。聞。也。

錢法一鼓鑄

行布政司轉行各屬

浙江總督趙君鄰 諱延臣 奉天人

爲。請。復。鼓。鑄。以。佐。財。用。以。濟。民。困。事。康。熙。某。年。某。月。  
日。准。戶。部。咨。開。浙。江。清。吏。司。案。呈。奉。本。部。送。戶。科。抄。  
出。該。本。部。覆。浙。江。總。督。趙。題。前。事。內。開。從。來。泉。貨。之。  
利。自。古。及。今。行。之。最。久。聞。患。其。少。而。不。足。未。聞。患。其。  
滯。而。不。行。也。若。錢。法。不。行。止。用。白。銀。勿。怪。乎。白。銀。日。  
貴。幸。而。米。鹽。絲。布。價。值。不。昂。倘。遇。歲。時。荒。歉。閭。閻。窮。  
黎。將。以。何。物。易。米。而。飽。何。物。易。衣。而。煖。乎。職。以。爲。可。  
佐。白。銀。之。不。足。莫。如。鼓。鑄。猶。可。行。也。雖。 國。家。理。財。

大事開之有源。節之有委。原不在區區鼓鑄之未若。以其所有。易其所無。通緩急而便日用。舍鼓鑄又不能濟民之急。年來開鑄停鑄。議論不一。錢卒不行矣。錢患其鑄不如式。則不行。故今日之錢。體質未嘗不堅。奸輪廓未嘗不周固也。錢又患私鑄日多。則不行。故今日之錢。非有風飄鷺眼之可濶。公私不辨之可欺也。夫錢既無輕重。而又無盜鑄。然猶壅滯而不通者。其故安在。職以為行于近而未行于遠。責下效而未責上行也。今若使外省收銅開鑄。尚官督理。一準寶泉寶源鑄造之法。稍不如式。或失之輕。或失之重。

或失之厚。或失之薄。或形色參錯。或體勢滲漏。或孔方不方。或輪圓不圓。有一于此。卽治鼓鑄官之罪。然後立法通行。可行于京師者。必可行于外省。可行于江淮者。必可行于浙閩。去其各省分鑄之名。省名去而以天下之錢。供天下之用。何有江淮自江淮。浙自浙。閩自閩之異乎。由此推之。錢既一樣流通。天下窮民百姓。在城可易市井之雜貨。在鄉可易村鎮之穀。帛。通邑大郡。山鄉水曲。富貧貴賤。莫不知錢爲通寶。則錢法行矣。若通于此而不通于彼。通于本省而不通于別省。何以謂之通寶耶。臣所謂從前錢法不行。

資治新書二集  
誠行于近未行于遠也立法又貴久而無弊官有出而必有收民可領而必可納由此推之上有好者下必有甚焉者矣如徵收錢糧除協餉部餉起解正款稽算明白照數納銀外其餘若存留若雜稅以銀七錢三而收若兵餉若俸工亦以銀七錢三而放收納之際銀過七錢不及者仍令百姓補交不足之錢收回多納之銀支放之時錢過之銀不及七者仍于官庫我給不足之銀收回多搭之錢不然散給兵役則以錢充餉徵收稅糧則不以錢錢法尙能行乎惟出人均平收放畫一民皆知錢爲有用矣錢有用則錢

不賤矣錢不賤而銀不獨貴乎職所爲從前錢法不行誠上不行而下不効也苟行之得法又何患錢不流通哉職身在外吏目擊市廛之蕭條井廬之荒涼千室之村無白金之家則赤白金之流貫閭閻者亦既鮮矣今若以有餘之銅補不足之銀錢可濟銀銀可易錢有銀之家則用銀無銀之家卽用錢銀卽是錢錢亦是銀故歲增萬金之錢所儲愈多則增銀愈多此藏富之道補國用而濟民窮未必非生財之一端也云奉旨允行在案咨移都院理合遵飭爲此牌仰該司轉行督屬各衙門一體遵行俱無



淮沂新書二集

請添鑄局

江南佟壽民諱彭年廣寧人

爲詳請就近開鑄以裕錢法事。案查通行錢法上爲朝廷計生息下爲百姓便行使。裕國利民關係至重。行制錢必先絕廢錢。今禁飭之部文甚嚴而參罰之。功令亦可畏矣。第欲制錢之行則制錢不貴少而貴多。欲制錢之便于行則鑄局不宜遠而宜近。蓋江南蘇松等府爲商賈貿易往來通衢處所。先是以制錢爲希有之物無怪乎其不行而實無可行。今令將廢錢收銷盡歸省城錢局將省城原設爐一百

座以一歲十二鑄計之。管鑄錢一萬七千九百四十八萬七千文。則不能因所收之銅多而多鑄。是不苦于銅之無出而苦于鑄之有限也。且如蘇常與省城相去二三百里。松江與省城相去五六百里。蘇松收銷之廢錢運解省城發局。省城鼓鑄之制錢運發蘇松。搭餉水陸並行舟車輻輳。其間往來人夫脚運應用幾何。將于何項錢糧銷算是本欲生息而反滋其耗費。司計者于此當更進一籌矣。流通制錢自必從搭放兵餉而各營月餉右藩所屬江蘇松常鎮五府爲多。每月需給搭錢若干。合左藩鑄就以移右藩給放。

資治新書二集卷五  
將左藩未必從若令右藩扣銀而赴左藩領錢則右  
藩又未必稱便再若議于營兵頭日將一月額領之  
餉令其銀赴右領錢赴左領一月應扣之錢本錢出  
左藩銀出右藩兩藩似屬便易將防汎兵丁奔左馳  
右日趨道途恐各鎮標營又未必允也但思錢法之  
行不特于營兵搭領務便民間廣佈必錢之鼓鑄多  
而行使亦多而鑄錢之生息迺不匱但若拘泥于省  
城之一局則錢且無出而又何從望其多而不匱也  
哉竊於奉文嚴切之中酌議通行就便之計查官員  
經制冊右藩原爲尚理錢法之司止因分轄江蘇故

錢政一歸左司兼理切廣設錢局原爲 朝廷通泉  
府之源遵有 勅行於錢法部堂通行知照在案若  
今在蘇州府照設鑄局將五府所屬收銷之廢錢就  
近鼓鑄卽以就近搭放兵餉卽以就近通使民間是  
收銷之解運免于跋涉而營餉之月需毋事推敲且  
爲數旣多廣佈不盡旣可補濟 國家之生息又復  
大便民間之行使廢錢不必禁而自絕制錢不必勸  
而自行事關 國計民生不揣冒昧陳請仰祈憲臺  
容部請示允行庶軍民俱有攸賴矣

錢法二行使

詳撫院

青州周櫟園諱亮工  
巡憲祥符人

為錢法事。照得錢法之設名為國寶。原以流通便  
民。非可專利行私也。價值自有一定。低假不許。撓和  
率土同遵。誰敢違背。邇來青屬奸民。狡謀詭秘。任意  
低昂。操縱在手。名曰傳牌。忽貴忽賤。變幻不測。如遇  
營兵散餉之時。勢必以銀易錢。此時銀多而錢少。則  
操勝在錢。若輩即傳牌通知。託言無錢。措勒減價。搗  
和私雜。及買銀到手。遇鄉民比較錢糧。緊急糶賣糧  
食。勢必以錢易銀。此時錢多而銀少。則操勝在銀。若

輩即傳牌通知。託言無銀。高擡價值。以致營兵小民  
含怨飲泣。莫可如何。獨不思保護地方。全賴營兵耕  
種五穀。全靠農民。輒敢畧施奸計。將兵民微利。盡行  
吸入私橐。又窮民肩挑擔荷。小舖經紀。圖覓數十文  
養家活口。而貴賤不常。本錢易折。展轉數回。遂至赤  
手。故青屬諸小舖面小生意。年來每每消折者。皆由  
若輩取其利。而貽其害也。至于等頭背面兩樣收進。  
則暗加三分。稱出則暗減三分。手法之中。更有輕重。  
立心險惡。亦已太甚。近聞又巧立名色。每兩明加三  
分。云為交縣補糧之用。奉何公文。有何牌票。縣官即

至不肖安敢如此橫斂。殃及平民。此不過若輩串通衙役。假立此名。以欺鄉愚。詐孤客耳。相應請祈憲威。嚴行禁飭。使銀錢交易。只許取三分之一利。此外俱照定例。不得任意低昂。私錢不得攙和。等語。不得兩樣。明加暗加。盡行革除。則奸民無所施其狡。兵民亦免受其累矣。為此云云。伏乞憲臺照詳施行。

漕政一 催趨漕糧

勸限過淮

七省 總漕 蔡魁吾 諱土英 錦州人

照得糧艘兌足開行。例該推官給批。差役在船押催。照批填定限期。抵淮候過堂之日。差役同官丁進院

候領批。迥并聽稽核。近聞推官雖有押差。究竟皆備託窮漢。彼幸借茲糊口。惟應虛名。任彼沿途逗遛。痛褻何涉。及過淮。遠限畏縮。生奸或洗補批限。或投批即逃。雖嚴拿究處。終難漏網。然於分儉速漕之意。能無悞乎。今後幫船。須該管推官。邀差正役。給批押催。遵限速到。推官仍照例尾押過淮。亦嚴禁多帶土宜。竹木掛幫等貨。恐船重難行。未免淺阻。違者即行究治。貨物沒官。如差押幫船。逾期或仍倩匪役。臨繫不到者。定同該幫運官及頭船下舵。一并細打。決不輕恕。亦可以覘該廳之優劣矣。

換借漕白

蔡魁吾

照得重運過淮之後便可卸尾星趨聞清桃迤北宿  
遷白洋河一帶每每鱗集停泊甚有半月不開者護  
漕官兵止知偷安索食沿河各官不過差役套催實  
未嘗破情迅驅急公任事也但本部院鞭長綆短所  
望漕白速達者惟賴沿河司道府廳印河各官暫輟  
諸務羣力助勦如某日某幫入境卽露宿河干單騎  
押催不許時刻停留計日盡驅出境仍移明前途該  
管衙門接替換借各具汛地遠近某幫入境出境各  
日期揭報查考本部院按此以課殿最如果力催無

慢自是特疏掄揚若怠玩虛應任其逗遛必致壓阻  
後幫節上遲悞欲望抵通之如期不可得已題叅重  
處百喙可辭至客冬那寒船多凍阻水次需舟如農  
望歲倘境內遇有回空諸艘亦須分催南下勿令攬  
裝貨物致悞急運其催過回空船數另揭報查

漕政二

議請漕造料價詳文

工部張蓼匪諱安茂  
松江人

爲議處料價以重國計事竊惟軍國大計首在

漕運漕糧蜚輓必資船隻淮廠各衛漕船數居全漕  
之半內中缺未造者甚多每年開兌之際無船濟

運處處棘手。卽節年造。過船隻。猶未當年例之數。是以議封議僱。歲費帑金止完目前。其于經國久遠之計。尙未議及。惟今之計欲求國計不缺。漕糧無悞。首在補完全漕船隻。不得已而思其次。亦當爲年例歲造。設處額價。夫歲造年例。約該漕船五百隻。照依題定漕規科算。計該大小料價銀一十四萬一千六百三十餘兩。今查止有杭州蕪湖清江三關抽分銀五萬三千三百九十一兩。有奇。舉各衛小料各府班匠等銀蠲免者。荒蕪者。俱屬烏有。約畧計之。已缺額該料價銀八萬八千二百四十一餘兩。在舊例甲辦

乙用。今則寅造卯支。銀旣不足。又苦零星徵解。後期不能及時。濟用欲爲大料計處。則小料人工何以應之。欲爲小料人工計處。則大料釘鉗。何能猝辦。分購衆料。固不足。獨購一料。勢不能臨渴掘井。濟者必寡。向蒙總漕前部院王。通查淮廠船隻多缺。一時不能全造。且計三關額解料價不足。故于順治三年七月內。亟請大發帑金。更欲朝求夕應。以期湊手。鳩傷是以堅議于淮揚三關鈔稅銀內。動用總以公家之帑完公家之事先。慮發帑遲緩未奉。俞旨之日。卽將本司詳請料價文內。批動淮揚三關銀各一萬兩辦

漕運新書二集卷五  
料造船隨蒙部覆奉旨准行動支是以前司劉郎  
中一時先造三百五船繼蒙部議大發帑金又動江  
常二府動產價銀十六萬有奇與各關額解料價並  
用又得八百零六船之料至本司力償完造故各衛  
缺船十完二三通來並無額設料價止靠杭蕪清三  
關銀兩一歲計之卽辦造二百船猶且後時無米難  
炊無怪乎漕運之缺船如故也缺船不造則不得不  
封僱民船民船常僱則鈔稅少而關課虧商困民貧  
運船仍缺此又相因之大病也且水脚浩繁通以十  
年之僱募計之可當漕船三四隻之料價與其多費

帑金孰若一勞永逸之爲得也本司職當督造止以  
造船多寡爲考成受事二年之間止蒙發到三關料  
價儘銀辦造坐視缺船病國而不亟爲籌畫又焉  
用此且官者爲哉目今之缺船如此以前之借項如  
彼欲求歲造之年例全完應于杭蕪清江額解料價  
外議動淮揚三關鈔稅或議于鹽課輕齋之類照數  
補足歲爲定額寅辦卯用以期湊手若念積缺未造  
漕船甚多非歲造年例所能補完又當大發帑金竭  
力造完以濟漕事禁止封僱以安商民庶于國計  
大有裨益均爲朝廷急務是在憲裁主持又非本

司所得自執也。請而不得。本司自盡其職。耳事千重。大相應呈詳。合無請乞本部堂院俯賜電裁。會題本司未敢擅便。云云。

歲報詳文

張蓼匪

為備述漕造始末。仰祈憲裁。咨部查考。事切照准。廠漕造關于國計最重。本司自順治五年十一月十二日蒞任。接管視事。細查前司劉郎中經造八百零六船。料價給發殆盡。而船工止完二百五十九隻。未完船五百四十七隻。本司一面嚴查已買料物。一面嚴催未到造旗。詳數四勞。怨罔避闕。一載而頭緒

始就漸次可結。前司未了之局。幾嘔心血。代造過前司未完船五百四十七隻。節次開造清冊呈報。本院咨部銷算在案。至于本司經造漕船。應用料價。歲額不足者。什六本司一面詳請。一面料理。僅得杭蕪清江三關歲額。每歲僅足二百船之價。又恐零星解用。不得不零星買辦。以故銀未到而催檄已至。料甫集而後價不繼。且衛所僉解貧旗更換。耽延急呼。緩應。舌敝。頭禿。鞭長難及。自八百六船之外。本司又造過出廠漕船三百一十二隻。現在興工船一十八隻。其餘料物百有餘船。接續運貯在廠。候旗領造。在本



資治新書二集  
司蒞任二載有餘。衡以歲造之銀固爲不足。揆諸代造之數。似屬有餘。本司雖不敢自居其勞。但經營苦心。良可自信。今又將冬春解到之銀。轉發東西二河船政。同知解元謝世箕。分投辦料。以圖新造。但頭緒繁多。道途寫遠。屢次嚴催。必至冬底。到廠方克濟用。而廠造舊規。亦俟運回。方興新造。本司經手錢糧。必當經手完結。不敢復蹈前司未了之案。惟是船政廳自歸併以來。分督之員。惟有本司子然。奔馳催比。盡職王事。又何計乎事關職守。相應備詳。合無請乞本院部俯念督工勞吏。三年造船千艘。統祈咨部查考。

庶本司免曠溺之愆。蒙再造之恩。矣。本司未敢擅便。

云云

請示斧木詳文

張蓼匪

爲請示斧木以重漕造事。竊照准廠漕船最重。莫如大料木植。舊例斧木之役。東西二河船政同知。每年輪委一員出江採木。一員在廠督工。順治五年前任分司劉差。委東河船政同知張孕美出江採木。不意廳員不善撫綏。致諸商怨讟沸騰。張同知因而緣事至今。尙未結案。但順治六年新造年例木植。時不能緩。本司鑒轍滋懼。亟爲整剔。因念漕艘之急。需在木。

而斧木之良法。尤在通商。祇緣法久弊滋。是以呼吸不應。大約漕木之阻。由于委任匪人。利不歸商。因而木不歸漕。本司虛心講究。遂爲設一不擾商。不緩公之良法。選委稔熟諳練巨商。沿江招買木。有大小價。有定例。悉照漕規。現給現買旅客相對誠如主賓。自是悉心相從。此窮變思通之實意。今已供運到巨木一千二百根。前已抵淮。本司詳請閱驗。照數給價。此改弦之效。已有可觀。但向係同知輪斧。未免踵習。梗阻。候漕。今本司爲漕起見。設議蘇商。是以議令招商供用。且各商牙情已僉服前蹟。已著則後效自是可。

成。但或藉口成規。不宜通變。恐本司一段苦心。反滋怨謗。本司不敢自擅。相應具詳。合無請乞本部堂俯賜憲裁。批示遵行。

請憲嚴檄等事

杭州別駕許漢昭固始人

看得漕米出于州縣。漕船責之衛所。從來定例。久矣。本廳自去年某月某日到任。以來卽查僉造一事。歲歲俱經解赴糧道。祇緣未蒙發料。領造以致缺船。如許原非府廳僉造不預也。今值元年全漕起運。一時無措。始許請憲臺責令府廳僱募。此際縱有神輸鬼運。恐亦難副。准限于萬一。况現在解省軍丁四十九

名久委于總仰揆管領而該弁屢請給料迄今併無分毫前已具文轉報憲臺茲蒙派催二十三隻漕務重大敢不遵依但僱價無處動支若候部文則愈遲不及且船有大小不同每船應載米若干每石應給價若干先于何項錢糧動用俟咨題示下之日關銷俱茫無頭緒不得不披瀝請乞憲批以便蚤為遵行

江西漕糧等事

劉黃中

看得撫所造運至今日而疲困極矣若不設法變通則軍盡搜僉民窮牽累雖廳所叅罰踵至不過官吏徒若弁丁交困究于漕務無濟也撫所軍有城屯船有分數城軍額造二十四隻屯軍額造四十二隻屯軍鞭長莫及而城軍又以無田為辭是以萬難少緩之差而有不能取濟之勢與其軍民兩窮何如民議協濟軍樂輸輓之為愈乎該廳請照建昌永新等府所例所費約而所全大請示成書永遠遵守是亦瞻軍濟造之大計也至于南頓飛船原未飛軍誠恐極重難反可否允行減豁統候憲裁批示可也

漕政王 委用衛弁

查委衛弁事

浙江 巡撫 佟 匯 白 諱 國 器 關 東 人

照得衛所守備千百總俱有城守之寄務須慎選得

人今每見詳委署員或以僭運糧儲裝頭或以催徵屯課為事竟不開列履歷朦溷具詳以致降調參拿之官往往復營管理致衛所衙門竟成藏垢納污之地合行查飭為此牌仰該司即便移行守巡十道速將見在署理衛所弁員俱備開履歷該道查核明確彙冊送院查考如有過犯或經降調者即行詳明斥逐無容貽害地方嗣後詳委務須核明履歷方可具詳如奉批允即當移會臬闡二司以憑入冊仍移糧道嚴飭施行

屯政

改屯田作民田議

鄧陽顏孝叙諱堯揆邑宰

切照國課自當饒裕民瘼亦宜痼瘵益錢糧為三軍命脉而軍需皆百姓脂膏故欲裕課必先恤民卑職親承寶慶衛屯田之屬鄧陽者歸併在縣目擊屯民之重困難支謬獻芻蕘俯荷採擇正窮屯出湯火之禍而千古不易得之遇也謹再述其始終併計其利弊而詳言之查前朝設衛之初其屯不分則例而定賦與民有別屯田十畝科糧一石除本軍食外每石止輸軍需二分七釐故一畝之田起一斗之糧而屯軍不知困也自順治六年按院某定衛所以賦比

照武左衛租額驟加三錢較於往昔已增十倍然較於民賦不甚重而屯猶未卽困也迨至順治九年按院李有將屯改民之議斯時民糧每石徵銀七錢八分七釐而屯糧亦照例徵解不知民糧有以上田之三十三畝零而成一石者有以中田之五十畝下田之一百畝而成一石者今竟將屯田一十畝成石者不分等則照民起科屯始大困矣十六七年蒙部覆併衛於縣改軍爲民將謂糧減賦均擊壤與歌孰知人編民戶糧仍屯徵空有歸併之名而無歸併之實也夫屯軍未常富於民丁而納糧已至數倍將富者

亦立貧矣况原有貧不聊生之屯戶乎併衛初議原以足國甦困今朝廷經費如衛官之俸新衛役之工食衛衙門之工費一切盡裁而獨屯軍之重糧如昨國則足矣其何以爲甦困乎假如屯與民同田若于畝同銀若干兩納之民糧則國課已完而樂其頌子績之屯糧則額未足而仍前追呼其安得不臨比號泣泥首痛訴也夫民固吾民而屯軍亦吾民何同在覆載之中致有雨露不均之歎再查衛田之併於甲縣者原額若干石內有荒蕪多方勸墾自十七年至元年開過若干石尙餘故絕實荒九百石零勸墾

幾于穎。禿而報墾等於零星。總畏糧重難支甘棄不  
前也。使屯田而必令屯甲開荒。固畏糧額之重。又有  
零星遠任。離田數十里百里者。誰肯荷鋤遠道露處  
開荒。若使就近民丁開墾。則彼固樂開民田之糧。輕  
者。又何肯舍輕而就重也。現今民田自經卑職鼓舞  
勸墾。約計二年以來。無不踴躍開耕。餘荒無幾。而屯  
田尚荒多畝。此非畏重之明驗乎。誠得乘編審之年  
將屯甲編作民丁。其屯田之坐落某里者。分其等則  
增入本里。厥經無論屯甲盡落墾荒。卽民居之就近  
者。出門見田。可謂世業樂其便利。無不踴躍開耕。立

見九百石田之黃茅白葦。盡可納稅納秸矣。或田定  
則恐於減賦。未免躊躇却顧。不知每年除荒徵熟止  
有糧重病屯之弊。實無足徵。足解之利。與其年年除  
荒。無有實濟。孰若定則減賦。便民速墾。將此新墾所  
起之科。卽抵定則所減之賦。不過三年轉移間。而今  
日之額徵。固未必卽少於他日。而前日之重困。已見  
立甦於今日矣。然欲田分三則履畝揣摩。未免人人  
稱爲下則矣。卑職因追溯前朝開耕之利。其田盡屬  
硤瘠。爲民所棄。猶今之遺亡荒蕪。故令屯軍開墾。科  
糧獨輕。可見屯產多屬硤地。雖經百年耕種。其地土

性成不能交饒爲肥今若較民戶上田之賦恐有不  
及若較下田之賦又嫌過減莫善於定爲中田之則  
與民同賦可免踏勘之擾杜妄報之弊併免駁查往  
返之稽遲而全屯之民咸沐浩蕩於無窮矣當今度  
支告匱遽欲定則減賦似屬迂疎仰見 朝廷如傷  
之仁固未嘗以軍需浩煩而計及錙銖有如江西瑞  
袁二府浮糧苦累於順治九年一經撫部蔡繪圖題  
請 俞旨豁免此其例若可援也近復恭逢  
皇恩現查前朝有與一方讐怨錢糧加重者准題豁  
免念此屯戶未嘗有讐怨而錢糧之重幾同於有讐

怨者且錢糧之重不貽自前朝而創自近年此又便  
於請命而尤當亟爲請命者云

