

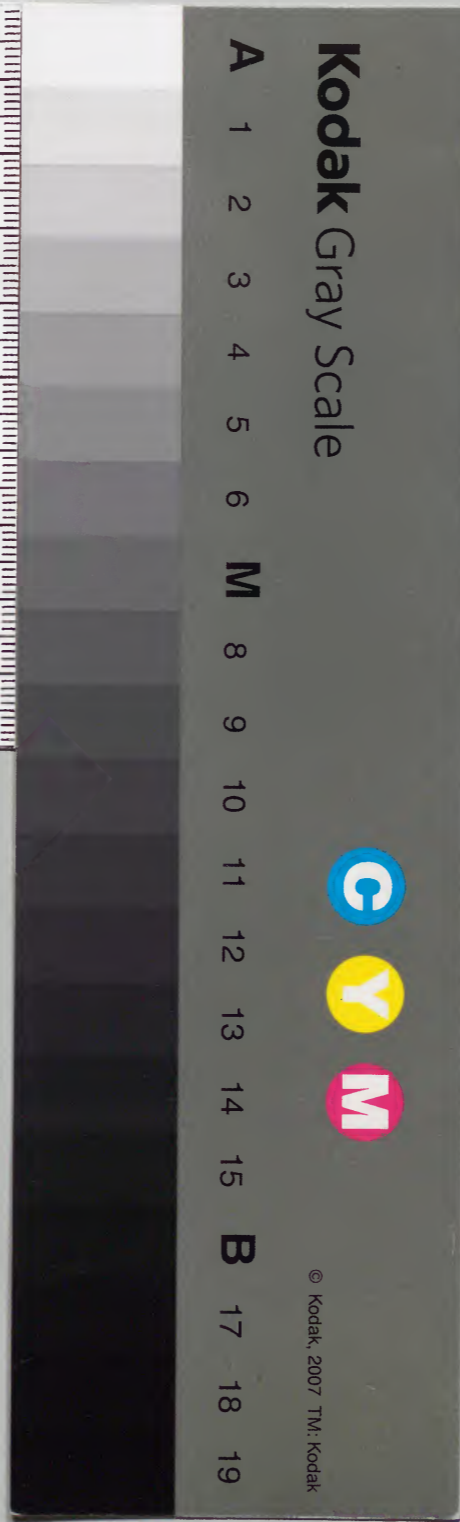
素問鈔



漢書門			
一	九	一	五
六	六	七	九
冊	架	函	號

內閣文庫			
函	二	九	九
七	六	九	九
架	冊	號	類

內閣文庫			
番號	漢	11959	
冊數	.6( 2 )		
函號	300	163	



新刻黃帝內經卷之二

脉候

日月行天厥候有常薄蝕侵餌憊乎常也脉于人身有常候焉憊則見之具脉

候鈔

診字

帝曰

胗脉何如岐伯曰診法常以平旦陰氣未動陽氣未散飲食未進經脉未盛絡脉調勻氣血未亂故乃可診有過之脉

續新校正云平旦至日中天之陽陽中之

黃帝素問鈔

卷之二

一

未勞于事是以陰氣切脉動靜而視精明視人未擾動陽氣未耗散彩神也明也察五色觀五藏有餘不足六府強弱形之于脉切謂以指切近盛衰以此參伍决死生之分于脉切謂以指切近以色脉藏府形也夫脉者血之府也府聚也故脉氣參合北伍也血長則氣治也安短則氣病數則煩心大則病進續長為氣和故治短為不足故病數則為熱故煩心大為邪盛故病進高下盛則氣脹代則氣衰細則氣少瀦則心痛續上謂寸口下謂尺中盛謂盛滿渾渾革至如湧泉病進而色弊綿綿其去如絃絕死續渾渾言脉氣濁亂也革至謂脉來弦實大長

也如湧泉言脉汨汨但出而不返也綿綿其去脉來綿綿相續而去不見其入也絃絕者言脉卒斷如絃之絕去也此主病候日進而色弊惡必至于死愚謂此則溢脉類也與仲景弦大濇乳之革不同續要精微論微妙在脉不可不察察之有紀從陰陽始續從陰陽升降精微妙用皆在經脉之氣候始之有經從五行生之有度四時為宜續言始所以知有經脉之察候司應者何哉蓋從五行衰旺而為準度也微求大過不及之形症皆以應四時者為生氣所宜也○愚按此段意謂脉理至微至妙然不可不察而察之有道始當從陰陽而論其升降又當從五行而論其生旺又當從四時而論其所宜如此則脉理雖至微妙亦可以察而知之也是故聲合五音色合五行脉合

陰陽續聲表宮商角徵羽故合五音色見青黃

陰陽赤白黑故合五行脉彰寒暑之德王故合

氣也陰陽之持脉有道虛靜為保續甲乙經作實言

乃為可貴心靜其志春日浮如魚之游在波續雖出猶夏

日在膚泛泛乎萬物有餘續泛泛平貌陽氣大

餘易取而洪大也秋日下膚蟄虫將去續隨陽氣漸降

虫將藏可見矣冬日在骨蟄虫周密君子居室續在骨

也沉尺內兩旁則季脇也兩旁謂內外側也季脇

季脇之分乃尺中也腎之分乃尺中也尺外以候腎尺裏以候腹

中附上左外以候肝附上如越人內以候鬲右

外以候胃內以候脾脾居中故內候上附上如

人所定右外以候肺內以候胸中續肺葉垂外

寸口也主氣管左外以候心內以候膻中續心主鬲中

故內候前以候前後以候後續上前字指左寸下前字

後字指右寸下後字指胸之後背及氣管也上竟上者胸喉中事也

下竟下者少腹腰股膝脛足中事也續上竟上

下竟下謂盡尺之脉帝曰平人何如岐伯曰人一呼脉再動一吸脉再

動呼吸定息脉五動閏以大息命曰平人一

呼脉一動一吸脉一動曰少氣續經脈

萬三千五百息則氣都行八百一十丈如是則應天常度無過不及若呼吸脉各一動準候或平人之半一萬三千五百息都人一呼脉三動行四百五丈以氣之理可知矣

一吸脉三動而躁尺熱曰病温尺之皮尺不熱

脉滑曰病風脉濇曰痺續尺陰分位也寸陽分

為温躁謂煩躁經曰中惡風者陽氣受也滑人為陽盛故病為風濇為無血故為痺痺也

一呼脉四動以上曰死脉絕不至曰死乍踈乍

數曰死續呼吸脉各四動準候過平人之倍况數胃谷之精亦

敗皆死候也平人之常氣稟于胃胃者平人

之常也也續常平之氣人無胃氣曰逆逆者死

續逆謂反平人之候人常稟氣于胃脉以胃氣為本無胃氣曰逆逆者死所謂無胃氣但得真

也春胃微弦曰平微似弦多胃少曰肝病但

弦無胃曰死續急而益勁胃而有毛曰秋病續

秋脉毛甚曰今病續木受金藏真散于肝續真

肝藏筋膜之氣也又曰平肝脉來續真栗弱招招如

揭長竿末梢曰肝平續竿末梢春以胃氣為本

續春有胃氣乃長病肝脉來盈實而滑如循長

竿曰肝病續長而死肝脉來急溢勁如新張弓

黃帝素問

卷之二

四

也作氣

當作令

類經溢作益

弦曰肝死續勁謂勁強又曰真肝脉至中外急

如循刀刃責責然如按琴瑟弦色青白不澤毛

折乃死○夏胃微鈞曰平鈞多胃少曰心病但

鈞無胃曰死續謂前曲後居尺則沉伏不動而關寸

陷下不浮也蓋夏脉當胃而有石曰冬病石甚

曰今病續火被水藏真通于心心藏血脉之氣

也又曰平心脉來累累如連珠如循琅玕曰心

平續言脉滿而盛微似連珠夏以胃氣為本續

有胃氣則累累病心脉來喘喘連屬其中微曲

曰心病續曲謂中手而偃曲也愚謂偃曲乃畧

陷不應指也難經以啄啄連屬死心脉來前曲

後居如操帶鈞曰心死續居不動也操執持也

口心脉所出脉當浮大今反低陷而尺又曰真

心脉至堅而搏如循薏苡子累累然色赤黑不

澤毛折乃死○長夏胃微熈弱曰平弱多胃少

曰脾病但代無胃曰死續動而中止熈弱有石

曰冬病續以次相尅石當作弦弱甚曰今病續

甚土氣不足故今藏真濡于脾脾藏筋肉之氣

居字一本作倨

素問卷之三

卷之三

五

也。又曰平脾脉來和柔相離如鷄踐地曰脾平。

續言脉來動數相離緩急和而調愚謂如鷄踐地形容其輕而緩也如鷄舉足言如鷄走之舉

是形不容脉來實而數也踐地與舉足不同踐地

實數與輕緩相反彼此對看長夏以胃氣為本

尤見明白難經以此為心病病脾脉來實而盈數如鷄舉足曰

脾病死脾脉來銳堅如鳥之喙千金作如如鳥

之距如屋之漏如水之流曰脾死續鳥喙鳥距

流屋漏言其至也水流謂平又曰真脾脉至弱而乍踈乍數色黃青不澤毛折乃死。秋胃微

毛曰平毛多胃少曰肺病但毛無胃曰死續如

浮如風也毛而有弦曰春病續弦春脉以次乘剋

則弦來見故不弦甚曰今病續木氣逆來藏真

高子肺以行榮衛陰陽也續肺處上焦故藏真

道納谷為寶谷入于胃氣傳與肺流溢于中宣

布于外精專者行于經隧以其自肺宣布故云

以行榮衛 又曰平肺脉來厭厭聶聶如落榆莢

曰肺平續浮薄而虛者也新校正云難經以厭

蓋按之益大曰秋平脉與此說不同張仲景云

秋脉藹藹如車蓋者名曰陽結春脉藹藹如吹

榆莢者名曰數恐秋以胃氣為本續有胃氣

越人之說誤也

之輕也。病肺脉來不止不下，如循鷄羽。曰肺病，愚謂

不上不下，恐是上竟上，按之不可得，下竟下，按

之不可得，詳細消息，則如循鷄羽，中央堅而兩

旁虛，死肺脉來如物之浮，如風吹毛，曰肺死。如

物之浮，譬譬然如風吹毛，紛紛然也。又曰真肺

難經云：按之消索如風吹毛，曰死。又曰真肺

脉至大而虛，如以毛羽中人，膚色赤白不澤，毛

折乃死。○冬胃微石曰平，石多胃少曰腎病，但

石無胃曰死。續謂如奪索，辟石而有鈎，曰夏病。

續鈎，夏脉火無土氣也，次其乘剋鈎，當云弱鈎，

土旺長夏不見正形，故石而有鈎，無其土也。鈎

甚曰今病。邪故曰今病。藏真下于腎。續腎居

下也。言藏真腎藏骨髓之氣也。又曰平腎脉來喘喘

累累如鈎，按之而堅，曰腎平。愚按喘喘累累如

按之而堅，濡滑有力也。難經云：其來上大下

銳，濡滑如雀之喙，曰平。雀喙本大而末銳也。冬

以胃氣為本，病腎脉來如引葛，按之益堅，曰腎

病。續形如引葛，言不按且死，腎脉來發如奪索。

辟辟如彈石，曰腎死。續發如奪索，猶蛇之走，辟

謂奪索與引葛，意同，彼但堅硬不促，故病此則

堅而又促，故死。辟辟如彈石，言其促也。以下文

真腎脉至搏而絕者，証之尤見明白。又曰真藏

盖搏擊者，堅也。絕者，彈石也。促也。脉至搏而絕，如彈石，辟辟然，色黑黃，石擇毛折

類經彈上有指字



乃死王機真藏與平

帝曰春脉何如而弦岐伯曰春脉者肝也東方木

也萬物之所以始生也故其氣來熒弱輕虛而

滑端直以長狀如弦也故曰弦反此者病曰何如而

反曰其氣來實而強此謂大過病在外其氣來

不實而微此謂不及病在中者續○呂廣云實強

當微弱今更實強謂之大過陽處表故令病在

外厥陰之氣養于筋其脉弦今更虛微故曰不

及陰處中故太過則令人善怒續肝氣忽忽眩

冒而顛疾其不及則令人胸痛引背下則兩脇

滿字一本作痛字

肱滿續忽不爽也眩謂目眩視如轉也胃謂

毛中又上貫膈布脇肋入頤頤曰夏脉何如而

鉤曰夏脉者心也南方火也萬物之所以盛長

也故其氣來盛去衰故曰鉤續其脉來盛去衰

經曰夏脉鉤者南方火也萬物之所盛垂枝布

葉皆下曲如鉤故其脉來疾去遲陽盛故來疾

陰虛故去遲脉從下上反此者病曰何如而反

曰其氣來盛去亦盛此謂大過病在外其氣來

不盛去反盛此謂不及病在中太過則令人身

熱而膚痛為浸淫其不及則令人煩心土見欬

唾下為氣泄

少陰心脉起心中出屬心下通絡小腸又從心系上肺故心太過則身熱膚痛而浸淫流布于形分

不及則心煩上見欬唾下為氣泄曰秋脉何如

而浮曰秋脉者肺也西方金也萬物之所以收

成也故其氣來輕虛以浮來急去散故曰浮

輕虛故名浮也滑註來急去散四字不知何謂將解浮字義耶反此者病曰何

如而反曰其氣來也毛而中央堅兩旁虛此謂

太過病在外其氣來毛而微此謂不及病在中

太過則令人逆氣而背痛愠愠然其不及則令

人喘呼吸少氣而欬上氣見血下聞病音

上氣見血

下字一作乃字

一本作合字

下聞病音謂喘而咯血次復欬也下猶次也復也曰冬脉何如而營

營壘之營所屯聚處也冬月萬物含藏故曰營也曰冬脉者腎也北方

水也萬物之所以含藏也故其氣來沈以搏故

曰營

沈而濡乃冬脉之平調若沈搏擊于手則冬脉之太過也難經云冬脉石者盛冬之時反

水凝如石故其脉來沈濡而滑故曰石也

此者病曰何如而反曰其氣來如彈石者此謂

太過病在外其去如數者此謂不及病在中太

過則令人解休

一說作解極謂懈倦之極也蓋壯不壯傳不可脊脉痛而少氣不欲言其不及

素門眇作眇字

灌字一本作貫字

類經作支字

素門不通下有  
名曰重強四字

素門作玄府

則令人心懸如病饑眇中清脊中痛以腹滿小

便變續足少陰腎脉自股內後廉貫脊屬腎絡

支別者絡心注胸中故病如是眇者季脇之下

強為太過虛微為不及與此不同曰脾脉獨何

主時謂月主曰脾脉者土也孤藏以灌四傍者也續

也以不正主四時故謂之孤藏善者不可得見

惡者可見續不正主時寄王于四季其來如水

之流者此謂太過病在外如烏之啄者此謂不

及病在中太過則令人四肢不舉續以脾王其

不反則令人九竅不通中氣不和不能灌溉于

竅不通也王食氣入胃濁氣歸心淫精于脉濁

精氣入于脉者何者心主脉故也脉氣流

經經氣歸于肺肺朝百脉輸精于皮毛言脉氣

為大經經氣歸宗上朝于肺肺為華蓋治節由

之故受百脉之朝會也肺朝百脉然乃布化精

氣輸于毛脉合精行氣于府府謂氣之所聚處

府精神明留于四藏氣歸于權衡續膻中之布

海精于胸中命曰氣海也如是分化乃四藏安

宅三焦平均中外權衡以平氣口成寸以决死

生續脉法以三寸為寸關尺之分故中外高下

脉之大要會也百脉盡朝故以其分决死生也

愚謂食氣入胃已下皆言脉之必以胃氣為本

之故又見寸口所飲入于胃游溢精氣上輸于

脾水飲至于中焦水化精微上為雲霧雲霧散

也脾氣散精上歸于肺通調水道下輸膀胱

水精四布五經並行合于四時五藏陰陽揆度

以為常也續從是水精布經氣行筋骨成血氣

度盈虛用為常度量人以水穀為本故人絕

也以用也經脉別論

水穀則死脉無胃氣亦死所謂無胃氣者但得

真藏脉不得胃氣也所謂脉不胃氣者肝不弦

腎不石也續不弦不石皆謂不微似也但舉肝

帝曰見真藏曰死何也岐伯曰五藏者皆稟氣于

胃胃者五藏之本也續胃為水谷之海故藏氣

者不能自致于手太陰必因于胃氣乃至于手

太陰也續甲乙經云人常稟氣為本也故五藏各以其

時自為而至于手太陰也續自為其狀至鼓邪

氣勝者精氣衰也故病甚者胃氣不能與之俱

玉藏

黃帝素問卷之十一

至于手太陰故真藏之氣獨見獨見者病勝藏也故曰死續新校正云真藏脈者無餘物和雜故名真也如弦是肝脈若微弦則和

有胃氣也微弦謂二分胃氣一分弦氣故曰微弦若三分俱是弦則為真藏脈矣五藏之氣不得獨用如至剛獨見則折和柔濟之則固也欲知五藏真見為死和胃為主者于寸口診即可知王機真藏論脈要曰春不沉夏不弦冬不濡秋不數

是為四塞續天地四時之氣閉塞而無所運行也愚謂此指孟春言也孟春猶寒冬氣尚在故宜脈沉沉甚曰病沉甚曰病弦甚曰病濡甚

曰病數甚曰病參見曰病復見曰病未去而去曰病去而不去曰病續參謂參和諸氣來見復見謂再見已衰已死之氣

也去謂王已而去者也日行之度未出于差是為天氣未出而脈先去日度過差是為天氣已去而脈尚在既反者死續謂夏見沉秋見數冬非得應故曰病反者死見緩春見濡也犯遠天命其能生乎○上文秋不數是謂四塞此云秋見數是謂反蓋以脈差只在仲月差之度盡而尚數則為反也至真要論心脈搏堅而長當病

舌卷不能言續搏謂搏擊于手也諸脈搏堅而心從心系上俠咽喉故其熯而散者當消環自

已謂續諸脈周言其經氣如環之周當其火旺自消散也甲乙肺脈搏堅而長當病唾血續肺虛極逆則血泄其熯而散者當病灌汗至今不復散

故唾出也

黃帝素問

素門色下有者  
字類經有澤之下

發也

續灌汗謂寒水灌洗皮密汗藏至今不復發泄也盛水多為此也下文諸藏各言色

而心脾不言色者疑缺文也

肝脉搏堅而長色不青

當作其色青

當病墜若搏曰血在脇下令人喘逆

續病墜若搏謂墜墮

或搏擊也肝主兩脇故曰血在脇下肝脉布脇助循喉龍其支者從肝貫膈上入肺令血在脇

下故血氣上薰于肺而喘逆也

其熯而散色澤當病溢飲溢飲

者渴暴多飲而易

當作入肌皮腸胃之外也

色浮澤是為中濕血虛中濕水液不消故病胃溢欲以水飲滿溢滲入肌皮腸胃之外也

脉搏堅而長其色赤當病折髀

續胃虛色赤火氣救之胃脉下

解抵伏兔故病則解如折也

其熯而散者當病食髀

下鬲屬胃絡脾故食則痛悶而氣不通也校正謂痺為痛其義未通脾脉搏堅而

長其色黃當病少氣

續脾虛則肺無所養其熯

而散色不澤者當病足胛腫若水狀也

續色氣浮澤為

水之候色不潤澤故言若水狀也脾脉上喘內循胛骨膝股入腹故病足胛腫也

腎脉

搏堅而長其色黃而赤者當病折腰

續色氣黃赤是心脾

于腎腰為腎府故病腰折其熯而散者當病少血至今不復

也

續腎主水以生化津液今腎氣不化故病少血至今不復欲知寸

口二寸口統關尺太過與不及寸口之脉中手

短者曰頭痛寸口脉中手長者曰足脛痛

素門弱之字作弦

為陽氣不足故病于頭長寸口脉中手促上擊

者曰肩背痛續寸口脉沈而堅者曰

病在中寸口脉浮而盛者曰病在外續寸口脉沈而弱曰寒熱及疝瘕少

腹痛續寸口脉沈而弱曰寒熱及疝瘕少

寸口脉沈而喘曰寒熱續寸口脉沈而喘曰寒熱

寸口脉沈而喘曰寒熱續寸口脉沈而喘曰寒熱

寸口脉沈而喘曰寒熱續寸口脉沈而喘曰寒熱

寸口脉沈而喘曰寒熱續寸口脉沈而喘曰寒熱

寸口脉沈而喘曰寒熱續寸口脉沈而喘曰寒熱

脉從陰陽病易已脉逆陰陽病難已續脉病相

及不間藏曰難已續及不間藏曰難已

脉有陰陽知陽者知陰知陰者知陽續脉有陰陽知陽者知陰知陰者知陽

凡陽有五續凡陽有五

藏也續藏也

見者謂如肝脉至中外急如循刀刃責責然如

也所謂陽者胃脘之陽也續也所謂陽者胃脘之陽也

也所謂陽者胃脘之陽也續也所謂陽者胃脘之陽也

也所謂陽者胃脘之陽也續也所謂陽者胃脘之陽也

也所謂陽者胃脘之陽也續也所謂陽者胃脘之陽也

也所謂陽者胃脘之陽也續也所謂陽者胃脘之陽也

也所謂陽者胃脘之陽也續也所謂陽者胃脘之陽也

也所謂陽者胃脘之陽也續也所謂陽者胃脘之陽也

類經求字作至

素問曰凡持真脈之藏脈者肝至懸絕急十日死

黃帝素問

卷之二

十四

小大與脈口應否也胃為水谷之海故候其氣而  
 知病處人迎在結喉兩胸脈動常左小而右  
 大左小常以應藏 **別于陽者知病處也** 知其病  
 右大常以候府 **別于陰者知死生之期** 以真藏脈推之知在何  
 藏○愚謂別審別也審  
**別于陰者知死生之期** 以真藏脈推之知在何  
 藏○愚謂別審別也審  
 病在何藏何府也 **三陽在頭三陰在手** 所謂一  
 也 三陽當作二陽謂結喉而傍人迎脈以候足  
 陽明胃氣三陰謂氣口以候手太陰肺氣也  
 胃為五藏之本肺為百脈之宗也○氣口人迎  
 皆可以候藏府之氣兩者相應俱往俱來若引  
 繩小大齊等命曰平 **別于陽者知病忌時** 別于  
 人故言所謂一也 **陰者知死生之期** 二句申前說或  
 直為衍文亦可 **所謂陰陽者**  
**去者為陰來者為陽靜者為陰動者為陽遲者**

**為陰數者為陽凡持真藏之脈者肝至懸絕十**  
**八日死** 金木成數之餘也肝見庚辛死之類○  
 如懸物之絕去 **心至懸絕九日死** 水火生成  
 似指代脈言也 **腎至懸絕七日死** 水土生成  
**至懸絕十二日死** 金火生成也 **脾至懸絕四日死** 木土生成  
 數之餘也 **鼓一陽**  
**曰鈎** 愚謂脈來只見一陽鼓動而無陰和 **鼓一**  
 雜其中此無胃氣之鈎也下文倣此 **鼓一**  
**陰曰毛** **鼓陽勝急曰弦** **鼓陽至而絕曰石** 當作  
 至而絕此四者 **陰陽相過曰溜** 愚謂過者陰陽  
 蓋亦真機脈也 **陰陽相過曰溜** 皆失其常度也  
 或陰失常度而過于柔或陽失常度而過于剛  
 或陽剛而陰亦以陽應或陰柔而陽亦以柔應

黃帝素問

卷之二

十五



黃帝素問少陰篇卷之二

十六

此皆謂失常度也。脈名曰溜，如水之溜而人迎不收也。即下文關格之類也。陰陽別論。

一盛病在少陽，二盛病在太陽，三盛病在陽明。

四盛已上為格陽。者謂人迎之脈大一寸，口一倍也。餘盛同法。四倍已上，陽盛之極，故格拒而食不得入也。所謂格則吐逆也。

寸一盛病在厥陰，二盛病在少陰，三盛病在太陰。

四盛已上為關陰。同陽四倍已上，陰盛之極，故關閉而溲不得通也。所謂閉則不得溺也。

人迎與氣口俱盛四倍已上，為關格之脈。羸不能極于天地之精氣，則死矣。

蓋極者中也不及，天地之精氣者過乎中也。蓋極者中也不及，不得為中太過亦不得為中六節藏象論。

帝曰：脈從而病反者，其診何如？岐伯曰：脈至而從，按之不鼓，諸陽皆然。曰：諸陰之反，其脈何如？曰：脈至而從，按之鼓甚而盛也。

言病熱而脈數，按之鼓甚而盛也。言病寒而脈沉，按之不鼓，手乃陰盛也。格陽而致之，非熱也。形症是寒，按之脈却鼓擊，手乃陽盛拒陰而然，非寒也。至真要論。

論：大者陰不足，陽有餘，為熱中也。洪大也。脈洪為熱，故來疾去徐。上實下虛，為厥巔疾。謂厥者逆也。其氣逆上，來徐去疾，上虛下實，為惡風也。故中惡風者，陽氣受也。有脈俱

黃帝素問少陰篇卷之二

黃帝素問少陰篇卷之二

黃帝素問少陰篇卷之二

黃帝素問少陰篇卷之二

黃帝素問少陰篇卷之二

黃帝素問少陰篇卷之二

黃帝素問少陰篇卷之二

黃帝素問少陰篇卷之二

黃帝素問少陰篇卷之二

黃帝素問少陰篇卷之二

黃帝素問少陰篇卷之二

黃帝素問少陰篇卷之二

黃帝素問少陰篇卷之二

沉細數者少陰厥也

續尺中有脈沉細數者少陰氣逆也何者尺脈不當

見數有數故言厥也

沉細數散者寒熱也

續脈為陽

俱者言左右尺中也

浮而散者為胸仆

續脈浮為虛

陽于陰陰氣不足故寒熱也

諸浮不躁者皆在陽則為熱

虛而血不足故為頭眩而仆倒也

其有躁者在手

手陽經中○諸

細而沉者皆在陰

作細脈中○諸細而沉王注

方可對則為骨痛

其有靜者在足

足陰中數

動一代者病在陽之脈也

洩及便膿血

續代止也數動

一代是陽氣之生病故曰病在陽之脈也洩及膿血脈乃爾諸過者切

之愚謂諸脈之失常者切

瀦者陽氣有餘也

也滑者陰氣有餘也

陽氣有餘為身熱無

汗陰氣有餘為多汗身寒

續血少氣多陰陽有

餘則無汗而寒

續陽餘無汗陰餘身寒若陰

而外之內而不外有心腹積也

續脈附臂筋取

遠使脈外行內而不出推而內之外而不內身

有熱也

續脈遠臂筋推之令近遠而不

推而上

之上而不下腰足清也

續推筋按之尋之而上

故腰是冷也甲乙

推而下之下而不上頭項痛

黃帝素問

卷之五

九

也續推筋按之尋之而下脈沉下掣是陰氣按

之至骨脈氣少者腰脊痛而身有痺也過陰氣太

微論婦人手少陰脈動甚者妊子也或作足

如豆厥厥動搖者動脈也陰陽相薄名曰動○

病熱而脈靜泄而脈大脫血脈實病在中脈虛

病在外脈濇堅者皆難治續病熱當脈躁而反

小而反實大邪氣在內當脈實而反虛病氣在

外當脈虛滑而反堅濇故皆難治○王機真藏

論云病在中脈實堅病在外脈不實堅皆難治

與此相反彼經誤而此為得自病熱脈靜至此

論文相重脈盛滑堅者曰病在外脈小實而

堅者病在內續盛滑為陽小實為陰陰脈小弱

以濇謂之久病續小為氣虛濇為無血脈滑浮

而疾者謂之新病續滑浮為陽足脈疾為氣脈

急者為疝瘕少腹痛患按前言寸口脈况弱為

者與診脈滑曰風脈濇曰痺續滑為陽陽受命

相應病為緩而滑曰熱中盛而緊曰脹續緩謂縱緩

痺為遲緩也陽盛于中故脈滑緩寒氣續心脈滿大癰

急癰癥筋攣續心筋攣續筋乾血涸故癰癥筋攣肝脈小

急癰癥筋攣續肝養筋內藏血肝氣受寒肝脈

素類病上有曰字

素門病作風又曰  
脈大二字素類不  
見

素門瘖作暗

驚暴有所驚駭續驚謂馳驚言迅急也脈不至

若瘖不治自已肝脈驚因暴有驚駭也若脈不至驚及不瘖則雖有所驚駭亦

不治而自已也○王注肝氣若厥厥則脈不通厥退則脈復通又其脈布脇肋循喉嚨故脈不通

治亦自已腎脈小急肝脈小急心脈小急不鼓

皆為瘖續小急為寒甚不鼓則血不流血不流急為寒按之不鼓內寒自甚血逢寒則凝故病瘖也蓋心主血肝藏血腎養血是三藏皆主于

血故脈同而腎肝并沉為石水續肝脈入陰內病亦同也

脊中絡膀胱而藏并藏氣熏衝脈自腎下絡于

胞冷水不行化故堅而結然水冬水水宗于腎

并而沉名為石水并浮為風水續脈浮為風下焦主水風薄于

下故名并虛為死續腎為五藏之根肝為發生風水之主二者不足是主脈俱微

故并小弦欲驚續小弦為肝腎腎脈大急沉肝

脈大急沉皆為疝續疝者寒氣結聚所為也夫薄聚為絞

心脈搏滑急為心疝肺脈沉搏為肺

疝續皆寒薄疝于藏故也三陽急為瘕三陰急為疝續太陽

疑為瘕聚為疝二陰急為癰厥二陽急為驚陰

少陰也二脾脈外鼓沉為腸辟續外鼓

陽陽明也肝脈小緩為腸辟易治續肝脈小緩

于臂外鼓動腎肝小搏沉為腸辟下血續小搏為陽氣乘

也易治腎肝小搏沉為腸辟下血續小搏為陽氣乘

也易治腎肝小搏沉為腸辟下血續小搏為陽氣乘

也易治腎肝小搏沉為腸辟下血續小搏為陽氣乘

素問千字作如

黃帝素問

卷之二

十九

之熱在下焦故下血也血溫身熱者死續血溫身熱是脈陰氣喪敗故死

至而搏血衄身熱者死續血衄而虛脈不應搏

故脈來懸鉤浮為常脈愚謂懸鉤小而為血衄常脈

脈至如喘名曰暴厥續喘謂卒來盛急去而暴

厥者不知與人言脈至于數使人暴驚續脈數

則內動肝三四日自已續數為心脈木被火干

三四日後自除以木岐伯曰萬物之外六合之

內天地之變陰陽之應彼春之煖為夏之暑彼

秋之忿為冬之怒四變之動脈與之上下續六合謂

四方上下也春煖為夏暑言陽生而至盛秋忿

為冬怒言陰少而之壯忿一作急言秋氣勁急

也以春應中規續春脈外皆然故以春應中規

夏應中矩續夏脈洪大蕪之滑數如矩之秋應

中衡續秋脈浮毛輕瀟而散如秤衡之冬應中

權續冬脈如石蕪沉而滑如秤權之象下遠于

陰陽之高下異處如此爾此則隨是故冬至四十

五日陽氣微上陰氣微下夏至四十五日陰氣

微上陽氣微下陰陽有時與脈為期續謂上期

而相失如脈所分分之有期故知死時續察陰

時字素問作期字所謂類經作時

黃帝素問

卷之二

十九

黃帝素問卷之二十一  
之準則知經脈通遷之象審氣候通遷之失則  
知血氣分合之期分閉不差故知人死之時也  
微論 脈要精

病能

病之形能也王註內作病形也

六氣之淫七情之崇是動所生奸在榮

衛具病能鈔

全要大 帝曰夫百病之生也皆生于風寒暑濕燥火以之

化之變也經言盛者寫之虛者補之工巧神聖

可得聞乎岐伯曰審察病機無失氣宜此之謂

也續風寒暑濕燥火天之六氣也靜而順者為

化動而變者為變故曰之化之變也計曰五巧藥曰神聖愚按病機不出乎運氣諸病之生或属于五運者或属于六氣者不可不審察也經曰治病必先求其本也無失氣宜言治法也必須別陰陽辨標本求其有無之所以殊責其

虛實之所以異汗吐下不失其宜寒熱溫涼各當其可不使有差殊乖亂之失可也經曰無失天信無失氣宜又曰曰願聞病機曰諸風掉眩皆属于肝續掉搖也眩昏亂旋運諸寒收引皆属于腎續冬寒則拘縮水氣同之故諸氣臏鬱皆属于肺續臏謂臏滿鬱謂奔迫氣之為用金氣可知諸濕腫滿皆属于脾續濕土平則乾土高則矣之河間云地之體也土熾極甚則痞塞腫滿物濕亦然故長夏屬土則庶物隆盛也諸熱疢熱皆属于火諸痛痒瘡皆属于心續人近火而為瘡皆火之用也諸厥固泄皆属于邪續

素問邪作下字

諸腹脹大四字素類作諸脹腹大

謂下焦腎肝氣也夫守司于下腎之氣也門戶束要肝之氣也故諸厥固泄皆属于下也厥謂或泄燥濕不恒皆由下焦之主守也諸痿喘嘔皆属于上續校正按痿論云五藏使人痿者因痿又肺諸禁鼓慄如喪神守皆属于火續禁如喪神守者神能御形而反禁慄則如喪失保守形體之神矣諸瘕項強皆属于濕續筋勁強直而不柔和也土主安靜故迺制故濕過極則反蕪風化制諸逆衝上皆属于火續火氣炎諸腹脹大皆属于熱續熱氣為陽則如諸躁狂越皆属于火續熱盛于胃及四末是也

而不寧火之體也狂者狂亂而無諸暴強直皆

正定也越者乖越禮法而失常也諸暴強直皆

属于風也直筋勁強也然躁金主緊歛勁切風

属于熱諸病附腫疼酸驚駭皆属于火熱勝內

而陽氣鬱滯故也疼酸酸疼也由大實制金不

能平木則木旺而為蕪化故酸疼也驚心卒動

者亢則害承乃制故也駭驚愕也反蕪腎水之恐

自甚故諸轉反戾水液渾濁皆属于熱筋轉也

驚恐也諸轉反戾水液渾濁皆属于熱筋轉也

熱氣燥灼于筋則攣瘕而痛火主煩灼燥諸病

動故也水液小便也天氣熱則水渾濁也諸病

水液澄徹清冷皆属于寒溺出也澄徹清冷湛

而不渾濁也為天氣諸嘔吐酸暴注下迫皆属

寒則濁水自澄清也諸嘔吐酸暴注下迫皆属

于熱酸續胃膈熱甚則為火火氣炎上之象也酸

不能平木則肝木自甚故為酸也如飲食熱則

易于酸矣暴注卒暴注泄也腸胃熱甚而傳化

失常火性急速故如是也下迫後重裏急故大

窘迫急痛也火性急速而能燥物故也故大

要曰謹守病機各司其属有者求之無者求之

盛者責之虛者責之必先五勝疎其血氣令其

條達而致和平此之謂也深乎聖人之言理宜

責之言悉由也○愚謂諸病皆由于有無虛盛

也夫如大寒而甚熱之不熱是無火也熱來復

素門條作調字

黃帝素問

卷之二



動復止倏忽往來時動時止是有火也無水也當助其  
 腎內格嘔逆食不得入是有火也無水也病嘔而吐食  
 入反出是無火也暴逆注下食不及化是無水  
 也溏泄而久止發無常是無水也故心盛則生  
 熱腎盛則生寒腎虛則寒動于中心虛則熱收  
 于內又熱不得寒是無火也寒不得熱是無水  
 也夫寒之不得寒責其無火也熱之不得熱責其  
 無火熱之不得熱責其無水也  
 有者寫之無者補之虛者補之盛者寫之于其  
 中間疎其壅塞令上下無礙氣血通條則寒熱  
 自和陰陽條達矣是以下無礙氣血通條則寒熱  
 谷食不入攻寒以熱熱之而昏燥以生此則氣  
 不疎通壅而為是也紀于水火餘氣可知故曰  
 有者求之無者求之盛者責之虛者責之令氣  
 通條妙之道也五勝謂五行更勝也先以五行  
 寒暑溫涼濕酸鹹甘辛苦相勝為法也○愚按  
 病機十九條實察病之要旨而有者求之無者  
 求之盛者責之虛者責之十六字乃答篇首盛

者寫之虛者補之之旨而總結病機一十九條  
 之義又要旨中之要旨也原病式但以病機一  
 十九條又言而遺此十六字不免臨病誤投湯  
 濟致人夭折今引經傳之旨証其得失夫風病  
 者皆屬于肝風木甚則肝太過而病化風如歲  
 木太過發于肝風以涼劑是也燥金勝則肝為  
 驚等病治以涼劑是也燥金勝則肝為邪攻而  
 病亦化風如歲木不及陽明燥金下臨病掉振  
 之類俗謂之陰瘕慢驚等病治以溫劑是也諸  
 火熱病皆屬于陰火熱甚則心太過而病化火  
 熱如歲火大過赫曦之紀病謔妄狂越之類俗  
 謂之陽燥謔語等病治以攻劑是也寒水勝則  
 心為邪攻而病亦化火熱如歲躁鄭聲等病治以  
 心煩謔妄之類俗謂之火熱如歲躁鄭聲等病治  
 劑是也諸濕病者皆屬于脾濕土甚則脾太過  
 而病化濕如濕勝則濡泄仲景用五苓等劑去  
 濕是也風木勝則脾為邪攻而病亦化濕如歲  
 水太過病飧泄世之類錢氏用宣風等劑去風是

也諸氣贖鬱皆屬于肺燥金甚則喘咳之類東垣謂之  
化贖鬱如歲金太過甚則喘咳之類東垣謂之  
寒喘治以熱劑是也火熱勝則肺為邪攻而病  
亦化贖鬱如歲火太過病喘咳之類東垣謂之  
熱喘治以寒劑是也諸寒病者皆屬于腎寒水  
甚則腎太過而病化寒如太陽所至為屈伸不  
利之類仲景用烏頭湯等治之是也濕土勝則  
腎為邪攻而病亦化寒如濕氣變病筋脉不利  
過所化之病為盛盛者真氣也其在受攻所化  
之病為虛虛者假氣也故有其病化者恐其氣  
之假故有者亦必求之無其病化者恐其邪慝  
於中如寒勝化火之類故無者亦必求之其病  
化似盛者恐其盛之未的故盛者亦必責之其  
病之化似虛者恐其虛之未真故虛者亦必責  
之凡十九條病機皆用此十六字為法求之庶  
幾補寫不差也河間損此十六字似以病化為未  
者為盛無者為虛不復究其假者虛者實為未

備此智者之一失

風論也至真要大論帝曰風之傷人也續傷謂人或為寒熱或為熱中

或為厲風或為偏枯甲偏枯當作偏風下文以春

或均當作為風也其病各異其名不同或內至五

藏六府不知其解願聞其說岐伯曰風氣藏于

皮膚之間內不得通外不得泄續瘵理開疎則

風者善行而數變已玄府閉封故內不得通外不得泄也腠理開

則洒然寒閉則熱而悶續洒然寒貌悶不爽貌

其寒也則衰飲食其熱也則消肌

黃帝素問 卷之二

十五

至要問熱中下有或為寒中四字

肉故使人快慄而不能食名曰寒熱續風氣入胃故飲食

衰熱氣內藏故消肌肉寒熱相合故快慄而不能食名曰寒熱快慄卒振寒貌風氣與

陽明入胃循脉而上至目內眦其人肥則風氣

不得出泄則為熱中而目黃人瘦則外泄而寒

則為寒中而泣出續陽明者胃脉也人肥則腠理密緻故不得外泄則為熱

中而目黃人瘦則腠理開疎風得外泄則寒中而泣出者也風氣與太陽俱

入行諸脉俞散于分肉之間與衛氣相干其道

不利故使肌肉憤膜而有瘍衛氣有所凝而不

行故其肉有不仁也續肉分之間衛氣行處風與衛氣相薄俱行肉分之

間故氣道澁而不利氣道不利風氣內攻衛氣相持故肉憤膜而瘡出也若衛氣被風攻之不

得流轉所在偏併凝而不行瘍者有有字榮衛

熱肘同腐其氣不清故使鼻柱壞而色敗皮膚瘍

潰風寒客于脉而不去名曰癘風此段當作風寒客于脉而

不去名曰癘風癘者榮衛熱肘其氣不清故使鼻柱壞而色敗皮膚瘍潰續此則風氣入于經

脉之中也榮行脉中故風入脉中與榮氣合則熱而血腐壞也其氣不清言潰亂也然血脉潰

亂榮復挾風陽脉盡土于頭鼻為呼吸之所故鼻柱壞而色惡皮膚破而潰爛經曰脉風盛為

癘潰是也以春甲乙傷于風者為肝風以夏丙丁傷

于風者為心風以季夏戊己傷于邪者為脾風

以秋庚辛中于邪者為肺風以冬壬癸中于邪者為腎風風中五藏六府之俞亦為藏府之風各入其門戶所中則為偏風續隨俞左右而偏中之則為偏風風氣循風府而上則為腦風風入係頭則為目風眼寒續風府穴名督脉陽維之會腦戶者督脉足太陽之會故循風府而上則為腦風也足太陽脉起目内皆上額交巔上入絡腦故風入係頭則為目風眼寒也飲酒中風則為漏風續熱鬱腠腠入房汗出中風則為内風新沐中風則為首風夕風入中則為腸風餐泄食不化而出也風在腸中上熏于胃

故食不化而下出也外在腠理則為泄風續風居腠理則汗泄故為泄風故風者百病之長也續長先也先百病而有也至其

變化乃為他病也無常方

帝曰五藏風之形狀不同者何願聞其診及其病

能續診謂可言之症能謂内作病形岐伯曰肺風之狀多汗惡

風色餅然白時欬短氣晝日則差暮甚診在眉

上其色白續凡内多風氣則熱有餘熱則腠理開故多汗也風薄于内故惡風焉餅

薄白色也肺色白在變動為欬主藏氣風内迫之故色餅然白時欬短氣也晝則陽氣在表故差暮則陽氣入裏風内應之故甚眉上謂而心眉間之上關庭之部外司肺候故診在焉

黃帝素問抄

卷之二

十七

素問暮下有則字

素門作善悲色微  
蒼謂在善悲二字

風之狀多汗惡風焦絕善怒嚇甲乙經無嚇字病甚則  
言不可快診在口其色赤焦絕謂唇焦文理斷  
薄于心則神亂故善怒而嚇人也人系上俠咽  
喉而主舌故病甚則言不可快也口唇色赤故  
診在馬赤肝風之狀多汗惡風色微蒼嗑乾善  
怒時憎女子木之性曲也診在目下其色青續肝  
肝絡膽上貫膈布脇肋循喉嚨之後入頤頤其  
支別者從日系下故嗑乾善怒診在目下也青  
也肝色脾風之狀多汗惡風身體怠惰四肢不欲  
動色薄微黃不嗜食診在鼻上其色黃續脾主  
風則四肢不欲動矣脾氣合土主中央腎風之  
鼻于面部亦居中故診在馬黃脾色也

素類具色始隱  
而不利故在具色  
始三字

狀多汗惡風面癰然浮腫脊痛不能正立隱曲  
不利腎者作強之官精液診在肌上其色黑續  
然言腫起也腎藏受風則面癰然而浮腫腎脉  
起于足下上股內後廉貫脊故脊痛不能正立  
立也隱曲者謂隱蔽委曲之處腎藏精外應交  
接今被風薄精氣內微故隱曲之事不通利所  
為也經曰氣歸精精食氣今精不足則氣內歸  
夫精之不注于皮故肌皮上黑也黑腎色也

胃風之狀頸多汗惡風飲食不下膈塞不通腹  
善蒲失衣則腹脹食寒則泄診形瘦而腹大夫  
則外寒而中熱故腹脹食寒則寒物薄胃而腸  
不內消故泄利也胃合脾而主肉胃氣不足則  
肉不長故瘦胃中風氣畜聚故腹首風之狀頭  
大孫思邈云新食竟取風為胃氣

面多汗惡風當先風一日則病甚頭痛不可以

出內至其風日則病少愈續夫人陽氣外合于風故先當風一日則

病甚以先風故亦先衰是以至其風日則病少愈不可先出屋室之內以頭痛甚不喜外風故

也孫思邈云新沐漏風之狀多汗常不可單衣

食則汗出甚則身汗喘息惡風衣常濡口乾善

渴不能勞事續肺胃風熱故不可單衣甚則風薄于肺故身汗喘息惡風衣濡口

乾善渴形勞則喘息故不能勞事○孫思邈云因醉取風為漏風其狀惡風多汗少氣口乾善

汗出泄衣上口中乾上漬其風不能勞事身體

盡痛則寒液上漬謂皮上濕如水漬也汗多則津液涸故口中乾形勞則汗出甚故不

能勞身體盡痛以其汗多汗多亡陽故寒也○孫思邈云新房室竟取風為內風其狀惡風汗

流沾衣裳疑此世風論

帝曰痺之安生岐伯曰風寒濕三氣雜至合而為

痺也續雖合為痺亦殊也其風氣勝者為行痺寒氣勝

者為痛痺濕氣勝者為著痺也續風則陽受之故為痺行寒則

陰受之故為痺痛濕則皮肉筋曰其有五者何

也曰以冬遇此者為骨痺以春遇此者為筋痺

以夏遇此者為脉痺以至陰遇此者為肌痺以

為痺之痺作皮

秋遇此者為痺痺

續至陰謂戊巳月及土寄三月也

曰內舍五

藏六府何氣使然

遇然內居藏府何以致之外

曰五藏皆有合病久而不去者內舍于其合也

續合病肝合筋之類故骨痺不已復感于邪內

舍于腎筋痺不已復感于邪內舍于肝脉痺不

已復感于邪內舍于心肌痺不已復感于邪內

舍于痺皮痺不已復感于邪內舍于肺所謂痺

者各以其時重感于風寒濕之氣也

肝王春之類凡痺之客五藏者肺痺者煩滿喘

嘔以藏氣應息又其脉還循心痺者脉不通煩

則心下鼓暴上氣而喘噎乾善噫厥氣上則恐

續心合脉受邪則脉不通利邪氣內擾故煩也

手心主手少陰之脉俱出屬心系下鬲又上肺

俠咽喉故煩則心下鼓暴上氣而喘噎乾也

以心鼓滿故噫之以出氣若是逆氣上乘于心

則恐畏也神肝痺者夜卧則驚多飲數小便上

懼凌弱故耳為引如懷肝主驚又其脉環陰器抵少腹俠胃

上鬲循喉嚨故多飲水數小腎痺者善脹尻以

便上引小腹痛如懷妊之狀代踵脊以代頭續腎者胃之關關不利則胃氣

踵足掌急也脊以代頭身蹇屈也腎脉起足小

指別入跟中上股內後廉貫脊屬腎絡膀胱氣

不足而受邪脾痺者四肢懈惰發欬嘔汁上為

大塞續脾主四肢又其脈入腹屬脾絡胃上通

上為大腸痺者數飲而出不得中氣喘爭時發

飧泄續大腸之脈絡肺下屬大腸小腸之脈

則脈不下故腸不行化而胃氣蓄熱故多飲

水不得下出也腸胃中陽氣與邪氣奔喘交爭

故時或通利為飧泄胞痺者少腹膀胱按之內痛

若沃以湯澀于小便上為清涕續膀胱為津液

少腹處關元之中內藏胞器今胞受風寒濕氣

則膀胱太陽之脈鬱結不行故按之內痛若沃

脈不得下行故上燥其腦而為清涕淫氣喘息

痺聚在肺淫氣憂思痺聚在心淫氣遺溺痺聚

在腎淫氣之竭痺聚在肝淫氣肌絕痺聚在脾

王註淫氣謂氣之妄行者各隨藏之所主入而

為痺也今按如此則屬內傷非風寒濕三氣雜

至而為外傷者宣明五氣論云邪入于諸痺不

已亦益內也益深入其風勝者其人易已也

膚間故也曰痺其時有死者或痛久者或易已者其

故何也曰其入藏者死其留連筋骨間者疼久

留皮膚間者易已續入藏以神去也筋骨疼久

也曰其客于六府者何也曰此亦其食飲居處

類經作風氣素同  
素類疼作痛



素門曰以鍼治之

為其病本也（續）四方雖土也溫涼高下不同物  
六府致傷經曰水谷六府亦各有俞風寒濕氣  
之寒熱感則害六府  
中其俞而飲食應之循俞而入各含其府也（續）  
府俞謂背俞也並足太陽脉氣所發校正云六  
府俞並在本椎下兩旁王注言在椎之旁者文  
畧曰針治之柰何曰五藏有俞六府有合循脉  
也（續）曰針治之柰何曰五藏有俞六府有合循脉  
之分各有所發各隨治（續）其過則病瘳也（續）肝  
衝心俞大陵脾俞大白肺俞太淵腎俞太谿背  
皆經脉之所注也胃合入于三里膽合入于陽  
陵泉大腸合入于曲池小腸合入于小海三焦  
合入于天井膀胱合入于委中故經言循脉之  
脉所經過處（續）曰榮衛之氣亦令人痺乎曰榮者

素門谷作穀又洒作灑

水谷之精氣也和調于五藏洒陳于六府迺能  
入于脉也（續）正理論曰谷入于胃脉道乃行水  
氣傳與肺精專者上行經隧由此故循脉上  
水谷精氣合榮氣運行而入于脉也故循脉上  
下貫五藏絡六府也（續）榮行脉內衛者水谷之  
悍氣也其氣慄疾滑利不能入于脉也（續）悍氣  
之氣也以其浮盛故慄疾故循皮膚之中分肉  
悍利不能入于脉中也  
之間熏于盲膜散于胸腹（續）皮膚分肉謂脉外  
胃中膜也以其浮盛故能布散于胸腹逆其氣  
之中空虛之處熏其盲膜合氣宣通也  
則病從其氣則愈不與風寒濕氣合故不為脾

谷作穀

素門睥作痺

素門

素門

素門

曰痺或痛或不痛或不仁或寒或熱或燥或濕

其故何也曰痛者寒氣多也有寒故痛也續風寒濕

痛不仁者病久入深榮衛之行瀦經絡時踈故

不痛續不痛與不仁兩事後言皮膚不榮故為

不仁續皮頑不其寒者陽氣少陰氣多與病相

益故寒也續病本生于風寒濕其熱者陽氣多

陰氣少病氣勝陽遭一作陰故為痺熱續遭遇

于陰氣陰氣不勝故為熱或其多汗而濡者

熱下有或燥問今此無荅辭

此其逢濕甚也陽氣少陰氣盛兩氣相感故汗

出而濡也續中表相應曰夫痺之為病不痛何

也曰痺在于骨則重在于脉則血凝而不流在

于筋則屈不伸在于肉則不仁在于皮則寒故

具此五者則不痛也凡痺之類逢寒則蟲一作急

逢熱則縱論痺

帝曰五藏使人痿何也續痿謂痿弱岐伯曰肺主

身之皮毛心主身之血脉肝主身之筋膜續膜

脾主身之肌肉腎主身之骨髓續所主

膜也肉上筋

生亦各歸其所主故肺熱葉焦則皮毛虛弱急薄著則

生痿躄也續肺熱則腎受熱氣故心氣熱則下

脉厥而上上則下脉虛虛則生脉痿樞折挐脛

縱而不任地也續心熱盛則火獨光而上炎腎

脉亦隨火炎燥而逆上也陰氣厥逆火復內燔

陰上鬲陽下不守位心氣通脉故生脉痿腎氣

主足故膝腕樞紐如折去而不相提肝氣熱則

膽泄口苦筋膜乾則筋急而攣發為筋痿續肝

膽泄滲泄故口苦也肝主筋膜脾氣熱則胃乾

而渴肌肉不仁發為肉痿續脾氣熱則胃液滲泄

故乾而渴也脾主肌肉今熱薄腎氣熱則腰脊

不舉骨枯而髓減發為骨痿續腰為腎府又腎

腎故腎氣熱則腰脊不舉也腎主骨髓故熱則

骨枯髓減發為骨痿滑註此多從相火上說

曰何以得之曰肺者藏之長也為心之蓋也續

高而布葉于胸中故有所失亡求之不得則發

為藏之長心之蓋肺鳴鳴則肺熱葉焦續肺藏氣志若不揚則氣

而肺熱故曰五藏因肺熱葉焦發為痿痺此之

謂也肺者所以行榮悲哀太甚則胞絡絕善云

胞絡心主包絡之義胞絡絕則陽氣內動發則

素問求之三字作所求

痺字作壁

心下崩数洩血也續悲則心系急肺布葉舉而

中故胞絡絕而下血也洩謂弱也故本病曰大

經空虚發為肌痺傳為脉痿續大本病古經篇名

以溺血故空虚脉虛則熱內薄衛氣盛榮氣微

痿思想無窮所願不得意淫于外入房太甚宗

筋弛縱發為筋痿及為白淫續思想所願為祈

為筋痿及白淫也白淫謂白物淫行如精之故

下經曰筋痿者生于肝使內也續下經古經名

力費竭精氣也有漸于濕以水為事若有所留居處相

素門遺作清

濕肌肉濡潰痺而不仁發為肉痿續業惟近濕

水為事也平者久而猶殆感之者尤甚矣肉屬

于痺痺氣惡濕濕著于內則衛氣不榮故為肉

痿○滑注以脾則有熱復故下經曰內痿者得

之濕地也續經曰地之濕氣感則害有所遠行

勞倦逢大熱而渴渴則陽氣內伐謂伐腹中內

伐則熱舍于腎腎者水藏也今水不勝火則骨

枯而髓虛故足不任身發為骨痿以熱舍于腎中故下

經曰骨痿者生于大熱也曰何以別之曰肺熱

者色白而毛敗心熱者色赤而絡脉溢肝熱者

素數內作肉字

黃帝素問少

卷之三

十五

素類作如夫子言之可矣在之字

色蒼而爪枯脾熱者色黃而肉蠕動腎熱者色黑而齒槁曰如夫子言可矣論言治痿者獨取陽明何也曰陽明者五藏六府之海續陽明胃水谷之海主閏宗筋宗筋主束骨而利機關也續宗筋謂陰毛中橫骨上下兩旁之豎筋也上絡胸鬲下貫腕虎又經背腹上頭項故云宗筋主束骨利機關然腰者腎之大關節所以司屈伸故曰機關衝脉者經脉之海也經之海主滲灌谿谷與陽明合于宗筋續衝脉十二經海故主滲灌谿谷也續衝脉使陰陽總宗筋之會

會于氣街而陽明為之長皆属于帶脉而絡于

督脉續宗筋會聚于橫骨之中從上而下故曰

督脉續宗筋會聚于橫骨之中從上而下故曰

督脉續宗筋會聚于橫骨之中從上而下故曰

督脉續宗筋會聚于橫骨之中從上而下故曰

督脉續宗筋會聚于橫骨之中從上而下故曰

督脉續宗筋會聚于橫骨之中從上而下故曰

督脉續宗筋會聚于橫骨之中從上而下故曰

督脉續宗筋會聚于橫骨之中從上而下故曰

素問痿于之子作不

其時受月則病已矣時受月謂受氣時月如肝王甲乙心王丙丁之類也

其時受月則病已矣時受月謂受氣時月如肝王甲乙心王丙丁之類也

其時受月則病已矣時受月謂受氣時月如肝王甲乙心王丙丁之類也

其時受月則病已矣時受月謂受氣時月如肝王甲乙心王丙丁之類也

其時受月則病已矣時受月謂受氣時月如肝王甲乙心王丙丁之類也

其時受月則病已矣時受月謂受氣時月如肝王甲乙心王丙丁之類也

帝曰厥之寒熱者何也

續厥謂氣逆上也○愚謂厥者冷也逆也非特氣逆

上也或熱或寒從下逆上皆是也

岐伯曰陽氣衰于下則為寒

厥陰氣衰于下則為熱厥謂足之三陰脈下謂

也曰熱厥之為熱也必起于足下者何也續陽主外

厥在內曰陽氣起一作于足五指之表陰脈者

集于足下而聚于足心故陽氣勝則足下熱也

曰寒厥之為寒也必從五指而上于膝者何也

續陰主內厥在外故問之曰陰氣起于五指之裏集于膝下

而聚于膝上故陰氣勝則從五指至膝上寒其

寒也不從外皆從內也續足三陰之脈俱出足

上循股陰入復故云曰寒厥何失而然也曰前

陰者宗筋之所聚太陰陽明之所合也續宗筋

合于陰器故云前陰者宗筋之所聚太陰者脾

脈陽明者胃脾脈之脈皆輔近宗筋故云太

陰陽明之所合春夏則陽氣多而陰氣少秋冬則陰氣

盛而陽氣衰續此乃天此人者質壯以秋冬奪

于所用下氣上爭不能復精氣溢下邪氣因從

之而上也續質謂形質也奪于所用氣因于一

岐伯曰氣因於中前陰者宗筋之所聚右在氣因中三字類同

卷之三

廿七

所中陽氣衰不能滲營其經絡陽氣日損陰氣

獨在故手足為之寒也愚按張子和曰秋冬陰

縱情嗜慾于秋冬之時則陽奪于內陰氣下溢

和氣上行陽氣既衰真精又竭陽不榮養陰氣

獨行故手足寒曰熱厥何如而然也曰酒入于

胃則絡脉滿而經脉虛脾主為胃行其津液者

也陰氣虛則陽氣入陽氣入則胃不和胃不和

則精氣竭精氣竭則不營其四肢也續前陰謂

合故胃不和則精氣竭也內此人必數醉若飽

以入房氣聚于脾中不得散酒氣與谷氣相薄

熱盛于中故熱遍于身內熱而溺赤也夫酒氣

盛而慄悍腎氣日衰陽氣獨勝故手足為之熱

也續醉飽入房內亡精氣中虛熱入由是腎衰

陽盛陰虛故熱生于手足也○愚按人或醉

飽而房氣聚于脾腎主行津液陰氣虛陽氣入

則胃不和胃不和則精氣竭精氣竭則四肢不

榮酒氣與谷氣相薄則內熱而溺赤氣壯而慄

悍腎氣既衰陽氣獨勝故手足熱發而為熱厥

也曰厥或令人腹滿或令人暴不知人或至半

日遠至一日乃知人者何也續暴猶卒也言卒

不知人謂問甚不知曰陰氣盛于上則下虛下

陽氣盛于上五字則

下氣重上而邪氣逆逆則陽氣亂陽氣亂則不

知人也

續甲乙經云陽脈下墜陰脈上爭發尸厥張仲景云少陰脈不至腎氣微少精

血奔氣促迫上入胸膈宗筋反聚而結心下陽氣退下熱歸陰股與陰相動令身不仁此為尸

厥又王註陰謂足太陰按繆刺論云邪客于手足少陰太陰足陽明之絡此五絡皆會于耳中

上絡左角五絡俱竭令人身脈皆動而形無知其狀若尸或曰尸厥安得專解陰為太陰也

曰願聞六經脈之厥狀病能也曰巨陽之厥則

腫首頭重足不能行發為胸仆

續巨陽太陽也足太陽脈起目

內皆上額交巔上其支別者循髀外後廉下合脘中以下貫膈內出外踝後循京骨至小指端外側由是厥逆外形斯症也○愚按此後諸病各隨脈絡所生病形而言也張子曰厥者或寒

素問煩作頰

類經所作新

或熱皆從下起陽明之厥則癰疾欲走呼腹滿不得卧

面赤而熱妄見而妄言少陽之厥則暴聾煩腫

而熱脇痛胛不可以運太陰之厥則腹滿臌脹

後不利不欲食食則嘔不得卧少陰之厥則口

乾溺赤腹滿心痛厥陰之厥則少腹腫痛腹脹

涇澀不利好卧屈膝陰縮腫胛內熱一本作盛

則寫之虛則補之不盛不虛以經取之續不盛

邪氣未盛真氣未虛如是則以太陰厥逆胛急

欒心痛引腹治主病者續太陰之脈行有左右候其有過者當發取之



素問次註無嘔血二字

故言治少陰厥逆虛滿嘔變下泄清治主病者  
厥陰厥逆攣腰痛虛滿前閉譫音嚴言續譫言者氣虛獨言  
也治主病者三陰俱逆不得前後使入手足寒  
三日死續三陰絕太陽厥逆僵仆嘔血善衄治  
主病者少陽厥逆機關不利者腰不  
可以行項不可以顧發腸癘不可治驚者死續發  
腸癘則經氣絕故不可治驚者死也陽明厥逆喘欬身熱善驚衄  
嘔血手太陰厥逆虛滿而欬善嘔沫治主病者  
手心主少陰厥逆心痛引喉身熱死不可治手

素類作俛仰

同瘥作瘥

太陽厥逆耳聾泣出項不可以顧腰不可以  
仰治主病者續手太陽脉不屬于腰經言手陽  
明少陽厥逆發喉痺嗑腫瘥治主病者論厥引五藏出  
而風吹之血凝于膚者為痺續謂瘥痺也凝于脉者  
為泣續血行不利凝于足者為厥續足逆冷此三者血行  
而不得反其空空血流之道故為痺厥也五藏生成論  
帝曰有病身熱汗出煩滿不為汗解此為何病也  
岐伯曰汗出而身熱者風也汗出而煩滿不解  
者厥也病名曰風厥巨陽主氣故先受邪少陰

大作夫

與其為表裏得熱則上從之從之則厥也

續上從之

謂少陰言隨太陽陽而上

治之柰何曰表裏刺之飲之服湯

續謂寫太陽補少陰也飲之湯者謂止逆上之腎氣也評熱論

帝曰今太熱病者皆傷寒之類也或愈或死其死

皆以六七日之間其愈皆以十日已上者何也

續其傷于四時之氣皆能為病以傷寒為毒者最乘殺厲之氣中而即病名曰傷寒不即病者

寒毒藏于肌膚至夏至前變為溫病夏至後變為熱病然皆原于傷寒所致故曰熱病者皆傷

寒之類也○按正按傷寒論變溫變暑與王注異王注本素問為說仲景本陰陽大論為說

岐伯曰人之傷于寒也則為病熱熱雖甚不死

續寒毒薄于肌膚陽氣不得散發而內怫結故傷寒反病熱其兩感于寒而

病者必不免于死曰願聞其狀曰傷寒一日巨

陽受之巨陽者諸陽之屬也巨大也太陽之氣

身故諸陽氣皆所宗屬其脉連于風府火名故為諸陽主氣

也足太陽脉浮氣在于頭凡五行故統諸陽之氣也故頭項痛腰脊強

二日陽明受之陽明主肉其脉俠鼻絡于目故

身熱目疼而鼻乾不得卧也續身熱者以肉受邪胃中熱煩故不

也得卧三日少陽受之少陽主膽其脉循脇絡于

耳故胸脇痛而耳聾三陽經絡皆受其病而未

也

一本口下在者字

入于藏者故可汗而已。四日太陰受之。太陰脉布胃中絡于嗌。故腹滿而嗌乾。五日少陰受之。少陰脉貫腎絡于肺繫舌本。故口燥舌乾而渴。六日厥陰受之。厥陰脉循陰器而絡于肝。故煩滿而囊縮。曰治之柰何。曰治之各通其藏脉。病日衰已矣。其未滿三日可汗而已。其滿三日可泄而已。其病兩感于寒。一日則巨陽與少陰俱病。則頭痛口乾而煩滿。二日則陽明與太陰俱病。則腹滿身熱不欲食。譫言。續謂謬妄不三日

則少陽與厥陰俱病。則耳聾囊縮而厥。水漿不入。不知人。六日死。六日當作三日。下文可見。三陰三陽五藏六府皆受病。榮衛不行。五藏不通。則死矣。曰五藏已傷。六府不通。榮衛不行。如是之後三日乃死。何也。曰陽明者十二經脉之長也。續為十二經血氣之其血氣盛。故不知人。三日其氣乃盡。故死矣。其不兩感于寒者。七日巨陽病衰。頭痛少愈。八日陽明病衰。此以下就再經而言。身熱少愈。九日少陽病衰。耳聾微聞。十日太陰病衰。腹減如故。則思飲。

食十一日少陰病衰渴止不滿舌乾已而噫十

二日厥陰病衰囊縱少腹微下大氣大邪皆去

病日已矣凡病傷寒而成溫者先夏至日者為

病溫後夏至日者為病暑暑當與汗皆出勿止

此病暑與病渴不同病暑即熱病也宜發汗病渴則不宜汗矣

帝曰熱病已愈時有所遺者何也續邪氣衰去不盡曰諸

遺者熱甚而強食之故有所遺也若此者皆病

已衰而熱有所藏因其谷氣相薄兩熱相合故

有此遺也曰治遺柰何曰視其虛實調其逆從

可使必已續審其虛實而補寫之則必已曰病熱當何禁之曰

病熱少愈食肉則復復舊病也多食則遺此其禁

也續此謂戒食勞也熱雖少愈猶未盡除脾胃氣虛故未能消化丙堅食駐故熱復生熱論

評熱論帝曰有病溫者汗出輒復熱而脉躁疾不為汗衰

狂言不能食病名為何岐伯曰病名陰陽交交

者死也交謂交錯也交合陰陽之氣不分別也人所以汗出者皆

生于谷續言谷氣化為精谷生于精今邪氣交

爭于骨肉而得汗者是邪却而精勝也續言初汗也

精勝則當能食而不復熱復熱者邪氣也汗者

精氣也。今汗出而輒復熱者，是邪勝也。不能食

者，精無俾也。（續）谷不化，則精不生，故無可使為

則精無病而留者，其壽可立而傾也。（續）甲乙經

所俾益無病而留者，其壽可立而傾也。（續）甲乙經

者，王注病當作疾，言汗出疾速，且夫熱論曰：古

留著而不去，則必立致頃危。且夫熱論曰：古

篇汗出而脈尚躁盛者死。（續）凡汗後脈當遲靜

名汗出而脈尚躁盛者死。（續）凡汗後脈當遲靜

真氣竭而邪今脈不與汗相應，此不勝其病也。

勝故知必死。今脈不與汗相應，此不勝其病也。

愚謂正氣不其死明矣。狂言者是失志，失志者

勝其邪氣，不其死明矣。狂言者是失志，失志者

死。（續）志合于精，今精無俾益，今見三死不見一

死。（續）志合于精，今精無俾益，今見三死不見一

生，雖愈必死也。（續）汗出脈躁盛一死，也不勝其

生，雖愈必死也。（續）汗出脈躁盛一死，也不勝其

帝曰：夫痲瘧皆生于風，其畜作有時者何也？（續）痲

帝曰：夫痲瘧皆生于風，其畜作有時者何也？（續）痲

也亦岐伯曰：瘧之始生也，先發于毫毛，伸欠乃

瘦也。岐伯曰：瘧之始生也，先發于毫毛，伸欠乃

-5 235 35 915" data-label="Text">

作寒慄鼓頷。（續）慄戰慄鼓振動。○愚腰脊俱痛

寒去則內外皆熱，頭痛如破，渴欲冷飲，曰何氣

使然？曰陰陽上下交爭，虛實更作，陰陽相移也。

使然？曰陰陽上下交爭，虛實更作，陰陽相移也。

（續）陽氣者下行極而上，陰氣者上行極而下，故

-5 235 35 915" data-label="Text">

（續）陽氣者下行極而上，陰氣者上行極而下，故

謂瘡邪隨陽氣而入于陰分則陰實而陽虛蓋榮氣所在為實不在為虛是

也陽明虛則寒慄鼓頷也陽明胃脈循頷後下

則惡寒戰慄而顛頷振動也巨陽虛則腰背頭項痛此下當有少陽

節一三陽俱虛則陰氣勝陰邪勝陰氣勝則骨寒而

痛寒生于內故中外皆寒陽盛則外熱陰虛則

內熱陽盛亦兼指瘡邪而言謂瘡邪隨陽氣而

應陽氣下極而上也隨陰氣而入于內則內之

內外皆熱則喘而渴故欲冷飲也喘而渴故欲

冷飲也此皆得之夏傷于暑熱氣盛藏于皮膚之

內腸胃之外此榮氣之所舍也胃之外榮氣所

主故曰此令人汗空踈滕理開因得秋氣汗出

遇風及得之以浴水氣舍于皮膚之內與衛氣

并居言衛氣與榮氣相并合也○愚謂此榮中

之故衛氣者此乃慄悍之衛氣不與風寒晝日

行于陽夜行于陰此氣指得陽而外山愚謂指

陽蓋瘡氣舍于皮膚之內與衛氣并居故隨此

衛氣而出于外與慄悍之衛遇故發之早也

得陰而內薄愚謂指榮言蓋瘡氣藏于皮膚內

則內與悍利之內外相薄是以日作曰其間日

山素類作出

黃帝素問

卷之三

四

而作者何也其氣指瘧之氣言之舍深内薄于陰陽氣

獨發指標悍之陽也獨發陰邪瘧内著陰與瘧

邪陽爭指悍衛不得出是以間日而作也衛氣相

逢會故隔日發也愚謂邪之盛衰隨人之氣

血氣血消長氣血旺則邪因之而旺氣血衰則

邪亦因之而衰久則藏氣虛瘧氣亦虛不能與

悍衛爭故曰陽氣獨發必須積養二三日待氣

血旺則瘧邪亦旺故悍衛内入夫瘧氣者并于

陽乃榮中則陽勝言兼瘧并于陰指榮則陰勝言兼瘧

言陰勝則寒陽勝則熱瘧者風寒之氣不常也

病極則復復謂復舊也言其氣發至極復還如

言瘧之所發有早晏也曰瘧先寒而後熱者何也曰夏傷

于大暑其汗大出腠理開發因遇夏氣淒滄之

水一作寒藏于腠理皮膚之中秋傷于風則病

成矣續暑為陽氣中風者陽氣受之故秋傷于風則病成夫寒者陰氣也

風者陽氣也先傷于寒而後傷于風故先寒而

後熱也病以時作名曰寒瘧曰先熱而後寒者

何也曰此先傷于風而後傷于寒故先熱而後

寒也亦以時作名曰温瘧續以其先熱其但熱

而不寒者陰氣先絕陽氣獨發愚謂瘧氣更盛

素顯水寒作小寒

素類作水水

寬

黃帝素問

卷之二

四六

陰邪先以消絕惟風暑之陽邪獨在故曰陽氣獨發與前陽氣獨發不同前陽氣指標悍衛氣也則少氣煩寬手足熱而欲嘔名曰瘧瘧者熱也極熱為之也○愚謂從瘧先寒而後熱者何也至此乃言瘧有數種也曰夫瘧之寒湯火不能溫也及其熱冰水不能寒也此皆有餘不足之類當此之時良工不能止必須其自衰乃刺之其故何也曰經言無刺熇熇之熱續熇盛熱也無刺渾渾之脉續渾無端緒也無刺漉漉之汗續汗大出故為其病逸未可治也故經曰方其盛時必毀續大素云勿敢必毀因其衰也事必大昌此之謂也

素門吳註先作後

素類作氣逆

夫瘧之始發也陽氣兼邪并于陰當是之時陽虛而陰盛兼邪外無氣故先寒慄也陰氣逆極則復出之陽陽與陰復并于外則陰虛而陽實故先熱而渴續陰盛則胃寒故先寒戰慄陽盛則胃熱故先熱欲飲也夫瘧之未發也陰未并陽陽未并陰因而調之真氣得安邪氣乃亡故工不能治其已發為其逆氣也續真氣寢息邪氣大行真氣不勝邪是為逆也曰攻之柰何曰瘧之且發也陰陽之且移也必從四末始也陽已傷陰從之故先其時堅束其處令邪氣不得入陰氣不

黃帝素問

卷之二

四六



得出審候見之在孫絡盛堅而血者皆取之此

真太素直往而未得并者續言牢縛四肢冷氣各

自見之既見之則刺曰瘧不發其應何如曰瘧

氣者必更盛更虛當氣之所在也病在陽愚謂

病屬陽陽乃則熱而脉躁在陰則寒而脉靜極

則陰陽俱衰續相薄至極物極則衛氣相離故

病得休愚謂陰陽相離蓋言瘧乃陰陽之邪陰

陰陽之邪與衛氣相離衛氣集則復病也集謂

會瘧者陰陽更勝也或甚或不甚故或渴或不

渴續陽勝陰甚則渴陽勝陰不甚曰論言夏傷

于暑秋必病瘧今瘧不必應者何也續言不曰

此應四時者也其病異形者反四時也其以秋

病者寒甚續秋氣清涼夏氣下降以冬病者寒

不甚續冬氣嚴冽陽氣伏藏以春病者惡風續

氣溫和陽氣外泄內以夏病者多汗續夏氣暑

溢外泄皮膚曰夫病温瘧而皆安舍舍于何藏

曰温瘧得之冬中于風寒氣藏于骨髓之中至

春則陽氣大發邪氣不能自出因遇大暑腦髓

素類曰夫病温瘧  
與寒瘧而皆安舍  
温瘧下在與寒瘧  
三字

爍肌肉消腠理發泄或有所用力邪氣與汗皆出此病藏于腎其氣先從內出之于外也續腎

冬主骨髓腦為髓海上下相應厥熱上熏故腦

也○愚謂春雖陽氣大發尚未盡至于表至夏

始得從內而如是者陰虛而陽盛陽盛則熱矣

出之于外也如是者陰虛而陽盛陽盛則熱矣

續陰虛謂腎藏氣虛衰則氣復反入入則陽虛

陽虛則寒矣愚謂陽盛極則陰必虛瘧則乘虛

而虛矣陽虛則陰實故復寒也此可見瘧氣更故先熱而後寒名曰溫瘧曰

瘧瘧何如曰瘧瘧者肺素有熱氣盛于身厥逆

上衝中氣實而不外泄愚謂言肺中之氣實故

泄因有所用力腠理開風寒舍于皮膚之內分

肉之間而發發則陽氣獨盛兼瘧而不衰則病

矣其氣不及于陰故但熱而不寒氣內藏于心

而外舍于分肉之間令人銷爍肌肉故命曰瘧

瘧瘧論

帝曰火熱復惡寒發熱有如瘧狀或一日發或間

數日發其故何也曰勝復之氣會遇之時有多

少也。陰氣多而陽氣少，則其發日遠；陽氣多而陰氣少，則其發日近。此勝復相薄，盛衰之節，瘡亦同法。（續）陰陽齊等則一日之中，寒熱相半，陽多則隔日發，先寒後熱，雖勝復之氣，若氣微則一發而六七日止，或隔十日發而四五日止者，皆由氣之多少會遇與不會遇也。俗謂鬼神暴疾而從祈禱，避匿者病勢已過，旋至于斃，自謂其分寧不傷楚，習俗既久，卒難釐革，悲哉！柰何。

**帝曰：**肺之令人欬，何也？岐伯曰：五藏六府皆令人欬，非獨肺也。曰：願聞其狀。曰：皮毛者，肺之合也。

欬論

至真要論

皮毛先受邪氣，邪氣以從其合也。（續）邪寒飲食入胃，從肺脉上至于肺，則肺寒。肺寒則外內合邪，因而客之，則為肺欬。五藏各以其時受病，非其時各傳以與之。（續）時謂王月也，非王月則人與天地相參，故五藏各以治。時感于寒，則受病微，則為欬；甚者為泄，為痛。（續）寒氣甚，則入于內，內裂痛入于腸胃，則泄利。

乘秋則肺先受邪，乘春則肝先受之，乘夏則心先受之，乘至陰則脾先受之，乘冬則腎先受之。（續）以當用事之時，故先受邪氣。曰：何以

異之異分曰肺欬之狀欬而喘息有音甚則唾

血續肺藏氣而應息故欬則喘息而心欬之狀

欬則心痛喉中介介如梗狀甚則咽腫喉痺續

陰脈從心系上俠咽喉故病如是肝欬之狀欬則兩脇下痛甚

則不可以轉轉則兩胛下滿脇也脾欬之狀欬

則右胛下痛陰陰引肩背甚則不可以動動則

欬劇續脾氣連肺故痛引肩背也脾氣腎欬之

狀欬則腰背相引而痛甚則欬涎曰六府之欬

柰何曰五藏之欬乃移于六府脾欬不已則

胃受之胃欬之狀欬而嘔嘔甚則長虫出續脾與胃

合故脾不已胃受之也胃寒肝欬不已則膽受

之膽欬之狀欬嘔胆汁續膽氣好逆故肺欬不

已則大腸受之大腸欬狀欬而遺失失當作矢

遺矢大腸為傳送之心欬不已則小腸受之小

腸欬狀欬而失氣氣與欬俱失續小腸脈絡心

腸寒盛氣入大腸欬則腎欬不已則膀胱受之

膀胱欬狀欬而遺溺續膀胱為津液久欬不已

則三焦受之三焦欬狀欬而腹滿不欲食飲此

皆聚于胃。關於肺，使人多涕唾，而面浮腫，氣逆

也。通結上文。三焦非謂手少陽也。謂上焦中焦耳。上焦出胃口，並咽以上貫膈布胸中。

走腋中焦亦至于胃口，出上焦之後，此所受氣者，泌槽粕，蒸津液，化其精微，上注于肺，脈乃化

而為血，故言皆聚于胃，關於肺也。兩焦受病，則邪氣熏肺，而肺氣滿，故使人多涕唾，面浮腫，氣

逆也。腹滿不欲食者，胃寒故也。不謂下焦者，下焦別于迴腸，注于膀胱，故水谷者常并居于胃

中，盛糟粕而俱下，手大腸泌別汁，循下焦而滲入膀胱，尋此化行，乃與胃口懸遠，故不謂此也。

曰：治之柰何？曰：治藏者治其俞，治府者治其合。

浮腫者治其經。此總結一篇之義也。夫脈之所注為俞，所行為經，所入為合也。

也。論欬。

帝曰：余聞善言天者，必有驗于人；善言古者，必有

合于今；善言人者，必有厭于己。發問甚大而下只及五藏卒痛

甚不如此，則道不惑而要數極，所謂明明也。續

可曉。浮形不能堅，又靜慮于己，亦與彼同，故曰必有厭于己也。夫如此者，是知道要數之極，悉無

疑惑，深明至理而乃能然矣。今余問于夫子，令言而可知，視

而可見，捫而可得，令驗于己，如發蒙解惑，可得

而聞乎？岐伯曰：何道之問也？

帝曰：願聞人之五藏卒痛，何氣使然？岐伯曰：經脈

流行不止，環周不休，寒氣入經，而稽遲泣而不

音帝素問

卷之三

五

素問卷之二十一 五十二

行客于脉外則血少客于脉中則氣不通故卒然而痛曰其痛或卒然而止者或痛甚不休者或痛甚不可按者或按之而痛止者或按之無益者或喘動應手者或心與背相引而痛者或脇肋與少腹相引痛者或腰痛引陰股者或痛夙昔而成積者或卒然痛死不知人少間復生者或痛而嘔者或腹痛而後泄者或痛而悶不通者凡此諸痛各不同形別之柰何曰寒氣客于脉外則脉寒脉寒則縮蹇縮蹇則脉絀急絀

一本夙作宿  
素類問作閉字

急則外引小絡故卒然而痛得熱則痛立止續脉

左右環故得寒則縮蹇絀急縮蹇絀急則衛氣不得流通故外引于小絡脉也衛氣不入寒氣薄之脉急不縱故痛生也得熱因重中于寒則則衛氣復生寒氣退辟故痛止痛久矣續重寒難釋寒氣客于經脉之中與暑

素類暑氣作靈氣  
素類蒲作滿

氣相薄則脉蒲蒲則痛而不可按也此當作痛甚不休也寒氣稽留熱氣從可則脉充大而血氣亂故痛

甚不可按也續脉既滿大血氣復亂按之則邪氣攻內故不可按也寒氣

客于腸胃之間膜原之下血不得散小絡急引故痛按之則血氣散故按之痛止續膜膈間之膜原膈育之

可當作上字

素問卷之二十一 五十二

原血不得散謂鬲膜之中小絡脉肉血也絡滿則急故牽引而痛生也按之則寒氣散小絡緩故痛止也

寒氣客于俠脊之脉則深按之不能及故

按之無益也續俠脊當中督脉也次兩傍足太陽脉也督脉循脊裏太陽脉貫脊

筋故深按之不能及也若按當中則脊曲按兩傍則脊筋蹙節曲筋蹙則衛氣不得行過寒氣益聚而內畜

寒氣客于衝脉衝脉起于關元隨

腹直上寒氣客則脉不通脉不通則氣因之故

喘動應手矣續關元穴名在臍下三寸衝脉起自此穴即隨腹而上行會咽喉衝

脉不通足少陰氣因之上滿衝脉與少陰並行故喘動應手也蓋以衝脉雖起關元其本生出乃起于腎下也

寒氣客于背俞之脉則血脉泣脉泣則

血虛血虛則痛其俞注于心故相引而痛續背俞謂

心俞脉亦足太陽脉夫俞者皆內通于藏故曰其俞注于心相引而生痛也

按之則熱氣至熱氣至則痛止矣此上十三字

寒氣客于厥陰之脉厥陰之脉者絡陰器繫于肝寒氣

客于脉中則血泣脉急故脇肋與少腹相引痛

矣厥氣客于陰股續亦厥陰肝脉之氣也寒氣上及少腹

血泣在下相引故腹痛引陰股寒氣客于小腸

膜原之閤絡血之中血泣不得注于大經血氣

稽留不得行故夙昔而成積矣續言血為寒氣之所凝結而乃

一不在作上

成積寒氣客于五藏厥逆上泄陰氣竭陽氣未入

故卒然痛死不知人氣復反則生矣續藏氣被寒擁胃而

不行氣復則通則已也寒氣客于腸胃厥逆上出故痛而

嘔也續腸胃客寒留止則陽氣不得下流而寒反上行寒不去則痛生陽上行則逆嘔

氣客于小腸小腸不得成聚故後泄腹痛矣續

腸為受盛之府中滿則寒邪不居故不得結聚而傳下入于迴腸迴腸為傳導之府物不停留

故後後泄而痛熱氣留于小腸腸中痛瘳熱焦渴則堅

乾不得出故痛而閉不通矣曰所謂言而可知

者也視而可見柰何曰五藏六府固盡有部續

一本作面

上之視其五色黃赤為熱白為寒青黑為痛續

熱則色黃赤陽氣少血不上榮于色故白血凝泣則色青黑而痛此所謂視而

可見者也曰捫而可得柰何續以手循摸也曰視其主

病之脉也脉絡堅而血及陷下者皆可捫而得也

舉痛論舉當作卒○因于寒體若燔炭汗出而散○因

于暑汗煩則喘喝靜則多言續此言傷于寒毒夏至而變暑病也

煩煩躁靜安靜喝大呵出聲也言病因于暑則當汗泄不為發表邪熱內攻中外俱熱故煩躁

喘數大呵而出其聲也若不煩躁內熱外冷痰熱攻中故多言而不次也因于濕首

如裹濕熱不攘大筋縶短小筋弛長縶短為拘



弛長為痿因于氣為腫四維相代陽氣乃竭愚按

丹溪云濕者土之濁氣首為諸陽之會其位高其氣清其體虛故聰明係焉濁氣熏蒸清道不

通沉重不利似乎有物蒙之失而不治濕鬱為熱熱留不去大筋綆短者熱傷血不能養筋故

為拘攣小筋弛長者濕傷筋不能束骨故為痿弱第四章因于氣為腫下文不叙恐有脫簡王

註曰素常氣疾濕熱加之氣濕熱爭故為腫也然邪氣漸盛正氣浸微陽氣衰少致邪代正氣

不宣通故四維發腫諸陽受氣于四肢也今人見膝間關節腫疼全以為風治者誤矣

于露風乃生寒熱陽氣者煩勞則張精絕辟積

于夏使人煎厥滑註煎迫而目盲不可以視耳

閉不可以聞潰潰乎若壞都汨汨乎不可止愚按

王安道曰陽氣者人身和平之氣也煩勞者凡過于動作者皆是也張主也謂亢極也精陰氣

也辟積猶積疊謂拂鬱也積水之奔散曰潰都猶隄防也汨汨水流而不可止也夫克于身者二

氣而已本無異類也即其所用所病而言之于是乎始有異名耳故平則為正亢則為邪陽氣

則因其和以養人而名之及其過動而張亦即陽氣亢極而成火耳陽盛則陰衰故精絕水不

制火故亢火鬱積之甚又當夏月火旺之時故使人煩熱之極若煎迫然而氣逆上也火炎氣

逆故目盲耳閉而無所用此陽極欲絕故其精敗神去不可復生若隄防之崩壞而所儲之水

奔散滂流莫能以遏之矣夫病至此是壞之極矣王氏不曉都字之義遂略去此字而謂之若

壞其可乎哉又以此病純為防患以張為筋脉膜脹以汨汨為煩悶皆非是○王註此戒起居

卒暴煩擾陽氣者大怒則形氣絕而血菀于上

使人薄厥

續此戒喜怒不節過用病生也然怒則傷腎甚則氣絕大怒則氣逆而陽

逆甚則嘔血是也有傷于筋縱其若不容續怒

薄氣血奔并因薄厥生故曰薄厥經曰怒則氣逆甚則嘔血是也

逆甚則嘔血是也有傷于筋縱其若不容續怒

用氣或迫筋筋絡內傷棧開汗出偏沮使人偏

枯續潤濕者久久偏枯而半身不隨汗出見濕乃生

痲痺續裏甚為座癢微作痲瘡痲風癢也

人汗出淋漓○膏梁之變足生大丁續膏梁之

乃瘞續時月寒涼形勞汗發淒風外薄膚腠居

熱皮厚肉疎故內變○勞汗當風寒薄為皴鬱

為丁矣足饒也多也○勞汗當風寒薄為皴鬱

中形如米或如針久者上黑長分餘色黃白而

精則養神柔則養筋續此又明陽氣之運養也

外為柔和以養筋動開闔不得寒氣從之乃生

大倮續開闔失宜為寒所襲則筋絡拘彘形陷

脉為癭留連肉腠續營逆則血鬱血

氣不從逆于肉理乃生癰腫續營逆則血鬱血

俞以閉發為風癘續汗出未止形弱氣消風寒

為癰腫正理論云熱魄汗未盡形弱而氣燂穴

之所過則為癰腫魄汗未盡形弱而氣燂穴

之所過則為癰腫魄汗未盡形弱而氣燂穴

之所過則為癰腫魄汗未盡形弱而氣燂穴

之所過則為癰腫魄汗未盡形弱而氣燂穴

至于秋秋陽復收而熱相合故令振慄寒風者

熱相移以所起為風故為風瘧故下文云

百病之始也清靜則肉腠閉拒雖有大風苛毒

弗之能害續目無嗜慾心無淫邪起居有度妄

不內固虛邪不能害之也病久則傳化上下不并

良醫弗為續傳上下不通陰陽否隔雖良醫妙法

莫能為也經曰善針者從陰引陽陽蓄積病死

而陽氣當隔者當寫續言三陽蓄積怫結不

何者蓄積不已亦上下不并矣何以驗之隔塞

不便則其症也若不急寫必見敗亡經曰三陽

結謂之風客淫氣精乃亡邪傷肝也淫氣者陰

格是也

也因其亂而風客之則傷精傷精則入邪于肝

風喜傷肝也王註經曰風氣通于肝風薄則熱

起熱盛則水乾水乾則腎氣○因而飽食筋脉

不營故精乃無也母無也

橫解腸澀為痔續甚飽則腸胃橫滿腸胃滿則

曰飲食自倍腸胃乃因而大飲則氣逆續飲多

傷此傷之信者也

葉舉故氣因而強力腎氣乃傷高骨乃壞續強

逆而上奔因而強力腎氣乃傷高骨乃壞續強

房則精耗精耗則腎傷腎傷則髓氣內春傷于

枯故高骨壞而不用也謂腰之高骨

風邪氣留連乃為洞泄夏傷于暑秋為痲瘧秋

傷于濕上逆為欬癆為痿厥冬傷于寒春必病

溫四時之氣更傷五藏陰陽應象曰春傷于風

夏生飡泄夏傷于暑秋

必痰癯秋傷于濕冬生欬嗽冬傷于寒春必病  
 溫與上論大同小異王安道曰按此四章諸家  
 註釋多失經旨蓋由推求太過也夫風暑濕寒  
 四氣之傷人人豈能于未發病之前預知其客  
 于何經然後可以藏府何部知其客于某經乎  
 發病然後可以診候始知其客于某經乎及其既  
 府其部也皆是其病耳洞泄也痰癯也欬嗽也  
 也溫病也皆是其病耳洞泄也痰癯也欬嗽也  
 推之而知其昔者致病之原為傷風傷暑傷濕  
 傷寒耳非是初受傷時能預定其必為此病也  
 且傷四氣有當時發病者有過時發病者有久  
 而後發病者有過時發病者有過時發病者有  
 哉蓋由邪氣之傳變聚散不常及正氣之虛實  
 不等故也且以傷風言之其當時而發則為惡  
 風發熱頭疼自汗欬喘促等病其過時與久  
 而發則為厲風熱中寒中偏枯五藏之風等病  
 是則洞泄飧泄泄之病生以過時而發之則知  
 因洞泄飧泄泄之病生以過時而發之則知其為春

傷風藏蓄不散而致此也苟洞泄飧泄之病未  
 生孰能知其已傷風于前將發病于後邪假如  
 過時之久自消散而不成病者人亦能知之乎  
 夏傷暑為痰癯冬傷寒為溫病者亦類此但濕  
 長夏之令何于秋言之蓋春夏冬各有三月故  
 其令亦各就本時而行也若長夏則寄旺于六  
 月之一月耳秋雖亦有三月然長夏之濕令每  
 侵過于秋而行故曰秋傷于濕且四氣所傷所  
 病之義蓋風者春之令也春感之偶不即發而  
 至夏邪既不散則必為疾其所以為洞泄者風  
 蓋天地浩蕩之氣飛揚鼓舞神速不常人身有  
 此則腸胃之職其能從容傳化泌別而治其常  
 乎故水谷不及分別而並趨下以泄出也暑者  
 夏之令也夏感之偶不即發而冬感之偶不即  
 與寒故為痰癯寒者冬之令也冬感之偶不即  
 發而至春其身中之陽雖始為寒邪所鬱不得  
 順其漸升之性然欲必欲應時而出故發溫病  
 也秋傷濕前篇所謂上逆而痰發為痿厥不言

過時似是當時即發者但既與風暑寒三者並  
言則此豈得獨為即發者乎然經無明文終亦  
不敢比同後篇便斷然以為冬發病也雖然濕  
本長夏之令侵過于秋耳縱使即發亦近于過  
時而發者矣此當即以秋發病為論濕從下受  
故肝肺為效謂之上逆夫肺為諸氣之主今既  
有病則氣不外運又濕滯經絡故四肢痿弱無  
力而或厥冷也後篇所謂冬生效救既言過時  
則與前篇之義頗不同矣夫濕氣久客不散至  
冬而寒氣大行肺惡寒而或受傷故濕氣得以  
乘虛上侵于肺發為咳嗽也或者見素問于病  
溫效瘧等以必言之遂視為一定不易之論而  
不知經中每有似乎一定不易之論而却不可  
以為一定不易者如曰熱厥因醉飽入房而得  
熱中消中皆富貴人新沐中風則為首風如王  
之類豈一一皆然哉讀者當活法勿拘執也王  
啓玄註雖未免泥于必字及未得經旨却不至  
太遠也○成無已註似太遠矣然猶未至于甚

衣而走者何也曰熱盛于身續陰陽爭而外并  
故棄衣而欲走也曰其妄言罵詈不避親疎而  
歌者何也曰陽盛則使人妄言罵詈不避親疎  
而不欲食不欲食故妄走也此處疑有缺誤  
陽之病發心脾有不得隱曲隱蔽委女子不月  
王安道曰釋者謂胃子則脾受之而味之化故  
少精女子則心受之而血不流故不月分心脾  
為男女各受立說殊不知二陽陽明也胃與大  
腸之脈也脾胃有病心脾受之發心脾猶言延  
及于心脾也脾胃為合胃病而及脾理固宜矣  
大腸與心本非合也今大腸而及心何哉蓋胃  
為受納之府大腸為傳化之府食入于胃濁氣  
歸心飲入于胃輸精于脾者以胃能納大腸能

古今圖書集成  
醫部全錄  
卷之九  
五十九

化耳腸胃既病則不能受不能化而生精血矣故腸胃有病心脾既無所資則無運化而少精女為不月矣心脾當總言男女不當分說至隱曲不月方可分說耳蓋男可謂男精資于脾女血資于心乎經本後成其可謂男精資于脾女血資于心乎經本女則月事不來耳○心脾青田老人謂當作肺脾引證下文風消者脾病息賁者肺病深為有理王註亦云胃傳脾則為風熱而消削大腸傳肺則為喘息而上賁是也精生今不得隱曲者肺受之則氣不化然氣化則精生今不得隱曲者肺受生矣脾受之則味不化味不化則精無所界是以男子有不得隱曲也女子不月者肺受之則血不流經曰月事不來者胞脉閉也胞脉者屬于心而終于胞中今氣上迫肺心氣不得下通故也脾受之則味不化味不化則女子不月其傳為風消其則血無所資所以女子不月

**傳為息賁者死不治**

續胃病深久傳入于脾故為風熱以消削大腸病甚

傳入于肺為喘息而上賁然腸胃脾肺

**三陽為**

**病發寒熱下為癰腫及為痿厥喘瘖**

續三陽謂太陽小腸

滂光脉也小腸之脉從手上頭膀胱之脉從頭下足故在上為病則發寒熱在下為病則為癰腫喘瘖痿厥也瘖瘖瘖瘖也痿痿痿痿也

其傳為索澤

謂潤澤也

**其傳為類疝**

續熱甚則精血枯涸矣皮膚下

墜陰脉上升相爭則寒多下墜一陽為病少氣

**善欬善泄**

續一陽謂少陽胆三焦脉也胆氣

肺故善欬何故其傳為心掣其傳為膈

黃帝素問

卷二

六十四

為字一本作發

素類作少腹在少字

熱故陽氣內掣三焦內二陽明一陰厥陰發病

主驚駭背痛善噫善欠名曰風厥謂厥陰心主

及肝脉也經云心病膺背肩脾間痛又在氣為

意故背痛善噫心氣不足則腎氣乘之肝主驚

厥故驚駭善欠夫肝氣為風腎氣陵逆既風又

厥故名風厥○按此背陰發病不叙二陽恐缺

也二陰心腎一陽少陽發病善脹心滿善氣續腎

為偏枯痿易四肢不舉陽三陰不足則發偏枯三

三結三盛三升陰陽結斜多陰少陽曰石水腹腫

二陽結謂之消二陽謂胃與大腸俱熱結三陽

結謂之隔謂小腸膀胱熱則津液個故隔塞而不便

也三陰結謂之水謂肺寒結則氣化為水一陰

一陽結謂之喉痺氣熱內結故為喉痺陰搏

陽別謂之有子尺脉搏擊與寸口殊別則為有

陽陰陽虛腸辟死禁陰中不廩是以陽氣竭絕

故陽加于陰謂之汗搏陰能同之則蒸而為汗

陰虛陽搏謂之崩崩而血流下也陰陽別論

帝曰人之居處動靜勇怯而脉亦為之變乎岐伯

經

素問

卷之六

六十五

一本著字作著

曰凡人之驚恐恚勞動靜皆為變也變易是以

夜行則喘出于腎續腎主于夜氣合幽冥故

氣病肺續夜行腎勞因而喘息有所墮恐喘出

于肝續肝木妄淫害脾工

也續肝木妄淫害脾工有所驚恐喘出于肺續肺

度水跌仆喘出于腎續驚奪心精神無歸氣

與骨續濕氣通腎骨腎寒之故度水跌仆身倒也當是之

時勇者氣行則已怯者則著而為病也故曰胗

病之道觀人勇怯骨肉皮膚能知其情以為胗

法也故飲食飽甚汗出于胃續驚奪心精神氣

汗出持重遠行汗出于腎續骨勞氣越腎復過

疾走恐懼汗出于肝續暴役于筋肝氣搖體

勞苦汗出于脾續動作用力則谷精四布故春

秋冬夏四時陰陽生病起于過用此為常也續

適其性而強云為過則病生此其常理五藏之

受氣益有常分用而過耗是以病生經脈別論

百病之始生也必先于皮毛邪中之則腠理開

開則入客于絡脉留而不去傳入于經留而不

去傳入于府廩積聚于腸胃邪之始入于皮也派



然起毫毛開腠理

續泝然惡寒也起毛起豎其

入于絡也則絡脉盛色變

續謂盛謂盛滿變其入

客于經也則感虛乃陷下

續經虛邪入故曰感

也其留于筋骨之間寒多則筋攣骨痛熱多則

筋弛骨消肉爍腠破毛直而敗

續經曰寒則筋急熱則筋緩寒

勝為痛熱勝為氣消腠者肉之標故

帝曰人有逆氣不得卧而息有音者有不得卧而

息無音者有起如故而息有音者有得卧行而

喘者有不得卧不滑云多能行而喘者有不得

素問吳註作起居

卧卧而喘者皆何藏使然

已上六問而下但岐

伯曰不得卧而息有音者是陽明之逆也足三

陽者下行今逆而上行故息有音也陽明者胃

脉也胃者六府之海水谷其氣亦下行陽明逆

不得從其道故不得卧也下經曰上古胃不和

則卧不安此之謂也夫起居如故而息有音者

此肺之絡脉逆也絡脉不得隨經上下故留經

而不行絡脉之病人也微故起居如故而息有

音者也夫不得卧卧則喘者是水氣之客也夫

素問卷之六

卷之六

卷之六

水者循津液而流也。腎者水藏主津液主卧與

喘也。

不得卧而息無音有得卧行而喘有三義俱無所答逆調論

帝曰人之不得偃卧者何也。岐伯曰肺者藏之

盖也。肺氣盛則脉大。

脉謂脉隧也

脉大則不得偃卧。

續肺氣盛滿仰卧則氣促喘奔故也

帝曰人有卧而有所不能安者何也。岐伯曰藏有

所傷及精有所之寄則安。

甲乙經作情有

故人

不能懸其病也。

續五藏有所傷損及之水谷精氣有所之寄扶其下則卧安以

傷及於藏故人不能懸其病處于空中也病能論

評

帝曰有病腎風者面眴痲然壅害于言可刺不

然腫起貌壅謂目下壅如卧蚕形腎脉入肺中循喉籠挾舌本故妨害于言語

岐伯曰

虛不當刺不當刺而刺後五日其氣必至。

謂病至

氣來至也然一藏配一日五日至腎腎已不足風內薄之謂腫為實以針大焉反傷藏氣真氣

不足不可復故刺後五日其氣必至也曰其至何如曰至必少氣

時熱時熱從胸背上至頭汗出手熱口乾善渴

小便黃目下腫腹中鳴身重難以行月事不來

煩而不能正偃正偃則欬病名曰風水。

始為肝

當刺亦為風水肝當作腎亦當作变

一季善字作苦

帝曰願聞其說岐伯曰邪之所湊其氣必虛陰虛者陽必湊之故少氣時熱而汗出也小便黃者少腹中有熱也不能正偃者胃中不和也正偃則欬甚上迫肺也諸有水氣者微腫先見于目下也其氣上逆故口苦舌乾卧不得正偃正偃則欬出清水也諸水病者故不得卧卧則驚驚則欬甚也腹中鳴者病本于胃也薄脾則煩不能食食則不能下者胃脘膈也身重難以行者胃脉在足也月事不來者胞脉閉也胞脉者属

心而絡于胞中今氣上迫肺心氣不得下通故

月事不來也

續考上文所釋之義未解熱從胸背至上至頭汗出手熱口乾苦渴之

義應古論簡脫而此差謬之耳如是者何腎脉從腎上貫肝膈入肺循喉龍挾舌本膀胱脉從巔絡腦還出别下項循肩膊內挾脊抵腰循中脊今陰不足而陽有餘故熱從胸背至上至頭而汗出口乾苦渴也然心者陽藏也其脉行于臂手腎者陰藏也其脉循于胸足腎不足則心氣有餘故手熱矣又心腎之脉俱少陰也

帝曰少陰何以主腎腎何以主水岐伯曰腎者至

陰也至陰者盛水也肺者太陰也少陰者冬脉也故其本在腎其脉在肺皆積水也

續陰者謂寒也冬月

素問脉作末

至寒腎氣合應故云腎者至陰也水旺于冬故云至陰者盛水也腎少陰脉從腎上貫肝膈入肺中故云其本在腎其末在肺也腎氣曰腎何上逆則水氣客于肺中故云皆積水也

以能聚水而生病曰腎者胃之關也關門不利

故聚水而從其類也續關者所以司出入也腎主下焦膀胱為府主其分

注關竅二陰故腎氣化則二陰通二陰閉則胃膜滿故云腎者胃之關也關閉則水積水積則

氣停氣停則水生水生積則氣溢氣水同類故云關閉不利聚水而從其類也經曰下焦溢為

謂也上下溢于皮膚故為肘腫肘腫者聚水

而生病也續上謂肺下謂腎肺腎俱曰諸水皆

生于腎乎曰腎者牝藏也續牝陰也亦主地氣

上者属于腎而生水液也故曰至陰勇而勞甚

則腎汗出腎汗出逢于風內不得入于藏府外

不得越于皮膚客于玄府行于皮裏傳于肘腫

本之于腎名曰風水續勇勞汗出謂力房汗出則玄府開汗出逢風則玄

府復閉玄府開已則餘汗未出內伏所謂玄府

皮膚傳化為水從風而水故名風水所謂玄府

者汗空也續汗液色玄從空而出以汗故水病

下為肘腫大腹上為喘呼續水下居于腎則腹

急而喘呼也不得卧者標本俱病續肺為標腎

是肺腎俱故肺為喘呼腎為水腫肺為逆不得

素問吳註傳為肘腫于字作為

卧續肺為喘呼氣逆不得卧者以其生呼

相輸俱受者水氣之所留也續分其居處以名

本其俱受病氣則皆是續頸脉動喘疾欬曰水續

脉謂耳及結喉傍人迎脉也水氣上溢則肺

裏微腫如卧蚕起之狀曰水溺黃赤安卧者黃

疸續腎勞胞熱故溺黃赤正理論已食如饑者

胃疸續胃熱則消谷面腫曰風續加之面腫則

于面故爾行足脛腫曰水續少陰腎脉出足心

焦有水足目黃曰黃疸續陽熱上燔故目黃也靈

注

帝曰人身非常温也非常熱也為之熱續異于常

常甲乙經無而煩滿者何也岐伯曰陰氣少而

陽氣勝故熱而煩滿者曰人身非衣寒也中非

有寒氣也寒從中出者何曰是人多痺氣也陽

氣少陰氣多故身寒如從水中出續言自由形

是非衣寒而曰人有四肢熱逢寒氣如炙如火

者何也續大素作曰是人者陰氣虛陽氣盛四

肢者陽也兩陽相得而陰氣虛少少水不能滅

一本出作生

脈論卷之二十一

盛火而陽獨治獨治者不能生長也獨勝而止

耳

續水為陰火為陽今陽氣有餘陰氣不足故云少水不能滅盛火也治者王也勝者盛也

故云獨逢風而如炙如火者是人當肉爍也

言消也言又又此曰人有身寒湯火不能熱厚

衣不能溫然不凍慄是為何病曰是人者素腎

氣勝以水為事言盛欲也太陽氣衰腎脂枯不長一

水不能勝兩火腎者水也而生于骨腎不生則

髓不能滿故寒甚至骨也所以不能凍慄者肝

一陽也心二陽也腎孤藏也一水不能勝二火

故不能凍慄病名曰骨痺是人之當攣節也續腎

不生則髓不滿髓不滿則筋乾縮故節攣拘調逆論

帝曰腸澼便血何如岐伯曰身熱則死寒則生續熱

為血敗故死寒為榮氣在故生曰腸澼下白沫何如曰脉沉則

生脉浮則死續陰病見陽脉與症相反故死曰腸澼下膿血何

如曰脉懸絕則死滑大則生曰腸澼之屬身不

熱脉不懸絕何如曰滑大者曰生懸瀋者曰死

以藏期之續肝見庚辛死心見壬癸曰癩疾何

如曰脉搏大滑又自已脉小堅急死不治續脉小堅

急為陰癰為陽病見陰脉故死○巢曰癰疾之

脉虛實何如曰虛則可治實則死愚按上文云

脉搏大滑久自已夫搏大滑似屬實也下文云

虛豁狀耶曰消癰虛實何如曰脉實大病久

可治脉懸小堅病久不可治愚按消者瘦也癰

為木可治又巢氏曰脉數大者生細小浮者死

又云沉小者生實牢大者死前後所論甚相矛

盾可見脉難盡憑必須參之以症方可以決其

死生凡治消癰消謂內消仆擊偏枯痿厥氣滿

發逆肥貴人則膏粱之疾也隔則閉絕上下不

素問吳註作隔塞

同作塞閉

同者作着

通則暴憂之病也暴厥而聾偏閉塞不通內氣

暴薄也不從內外中風之病故瘦留者也膏粱

之疾暴憂之病內氣暴薄此三者不從內外中

風之病謂非外傷也以非外傷故為病留瘦住

著不若風家之善行數變也瘦當作瘦如人馬

瘦哉之瘦度匿也故下文云躡跛寒風濕之病

也此則從外傷而言厥謂氣逆高膏粱也夫

肥者令人熱中耳者令人中滿故熱氣內薄發

為消渴偏枯氣滿逆也逆謂違悖常候與平人

異也然憂愁者氣閉塞而不行故膈塞否閉氣

脉斷絕而上下不通也藏府之氣不化禁固于

內而不得宣散故大小便道偏不通泄也膏粱

暴憂及內氣暴薄此三者非風之中于內亦非

躡跛寒濕之病也躡足也濕勝則筋不利寒

素問卷之二十一

卷之二十一

七十二

素類病作痛

黃帝素問

卷之二

七三

衛氣結聚結聚則內痛故足跛不可履黃疸暴癩疾厥強又逆

之所生也足之三陽從頭走足然久厥逆而不

病癲狂氣逆矣五藏不平六府閉塞之所生也頭痛耳

鳴九竅不利腸胃之所生也通評虛實論

帝曰有病心腹滿旦食則不能暮食此為何病岐

伯曰名為鼓脹曰治之柰何曰治之以雞矢醴

微寒大利小一劑知二劑已曰其時有復發者

何也曰此飲食不節故時有病也雖然其病且

已時故當病氣聚于腹也續飲食不節使病曰

有病胸脇支滿者妨于食病至則先聞腥臊臭

出清液先唾血四肢清目眩時時前後血病名

為何何以得之續支謂堅固支持不利而脹滿

窵漏中漫液而下清水也曰病名血枯此得之年少時有所

大脫血若醉入房中氣竭肝傷故月事衰少不

來也續醉則血脈盛而內熱因而入房髓液皆

也男則精液衰乏女則月事衰少不來曰治之柰何曰以四烏鯽

魚一箇茹二物并合之丸以雀卵大如小豆以

五丸為後飯飯後食先飲以鮑魚汁利腸別本

一本作傷肝

素問註魚作骨鱒作

黃帝素問

卷之二

七三



中及傷肝也

續鳥鯽魚骨蕒茹等並不治血枯

至則中有惡血淹留精氣耗竭則陰痿不起而

無精故先茲四者烏鯽魚主女子血閉蕒茹主

散惡血雀郊主陰痿不起強之令熱生精有子

鮑魚主瘀血痺在四支不散尋文會意方義

如此甲乙經曰病有少腹盛上下左右皆有根

藺茹作薦茹曰病有少腹盛上下左右皆有根

此為何病可治否曰病名伏梁詳此伏梁與心積之伏梁大異

病有同名而實異者曰何因而得之曰暴大膿

血居腸胃之外當衝帶二不可治治之每切按

之致死曰何以然曰此下則因陰薄于陰必下

膿血上則迫胃腕上鬲俠胃腕內癰續帶脉者

橫絡于臍

下衝脉者上行出臍下關元之分故病當其分

則少腹盛上下左右皆有根也以其上下堅盛

如有潛梁故名伏梁不可治也

腸胃之外按之痛悶不堪故每切按之致死以

衝脉下行絡陰上下循腹故也上則迫近于胃

腕下則因薄于陰若固薄于陰則便下膿血

若迫近于胃則病氣上出于鬲復俠胃腕內長

其癰也所以然者以本有大膿血在腸胃之外

故也生當作胃此久病也難治居臍上為逆居

臍下為從勿動亟奪

續若暴大膿血居臍上則

則去心稍遠猶得漸攻故為從亟數也奪

去也言不可移動但數數去之則可矣

曰人有身體脾股肱皆腫環臍而痛是何為病曰病

名伏梁續此衝脉病也衝脉與足少陰絡起腎

出氣街循陰股入脘中循肱骨下內

踵其上經者出臍下關元之分俠臍直上此風

根也續此四字疑衍或鬱而不其氣溢于大腸

而著于育育之原在臍下故環臍而痛也續大

腸也經說當言迴腸也迴腸當臍右環回周葉

積而下廣腸附脊以受迴腸左環然大腸迴腸

俱與肺合從合而命故通曰大腸不可動之動

也育之原名腠映在臍下寸半

之為水溺濇之病續以衝脉起于腎下出氣街

元之分故動之則為水而溺濇也動謂齊

其毒藥而擊動之使其大下也腹中論

帝曰人病胃脘癱者診當何如岐伯曰診此者當

候胃脉候胃脉即脉要精微其脉當沉細沉細

者氣逆續胃為水谷之海氣盛血吐逆者人迎

甚盛盛則熱續沉細為寒寒氣格陽故人迎脉

人迎者胃脉也逆而盛則熱聚于胃口而不行

故胃脘為癱也續血氣壯盛而熱內薄之曰有

病頸癱者或石治之或鍼灸治之而皆已其真

安在續法也曰此名同異等者也續言雖同曰

中別異不一夫癱氣之息者宜以鍼開除去之夫

氣盛血聚者宜石而寫之此所謂同病異治也

續息癰也死肉也石破石可曰有病怒狂者此

以破癰也今以鍼針代之

黃帝素問

素問吳註作同名

病安生曰生于陽也曰陽何以使人狂慮禍故

狂曰陽氣者因暴折而難決故善怒也病名曰

陽厥因暴折而心不疏暢故爾如是者皆陽逆

躁極所生故曰何以知之曰陽明者常動巨陽

少陽不動不動而動大疾此其候也動不止者

動于結喉傍人迎分也若少陽之動曲頰下天

窓分位也巨陽之動項兩傍大筋前陷中天容

分位也不應常動而反動甚動當病也○甲乙

經天窓乃太陽脉氣所發天容乃少陽脉所發

二位交互曰治之柰何曰奪其食則已夫食入

于陰長氣于陽故奪其食則已故節去其食則

當從甲乙

使之服以生鐵洛為飲鐵落為飲作為後

止病自飯漿夫生鐵洛者下氣疾也曰有病身熱解墮

汗出如浴惡風少氣此為何病曰病名曰酒風

續飲酒中風者也夫極飲者陽氣盛腠理疎玄

府開發陽盛則筋痿弱故身體解墮腠理疎則

風內攻玄府發則氣外泄故汗出如浴也風氣

外薄膚腠理開汗多内虛痺熱熏肺故惡風少

氣也因酒而曰治之柰何曰以澤瀉木各十分

麩街五分合以三指撮為後飯汗麩街治風濕

筋痿澤瀉治風濕益氣飯帝曰病脇下滿氣逆二三歲不已是為何病岐伯

曰病名曰息積此不妨于食不可灸刺積為導引服藥藥不能獨治也續腹中無形脇下逆滿

息難故曰息積不在胃故不妨于食灸則火熱內燔氣化為風刺則寫其經轉成虛敗故不灸刺惟宜積為導引使氣流行久以藥攻內消痰穢則可矣若不憑藥而不積為導引則藥亦不能以獨治也

曰人有病頭痛以數歲不已此安得之

名為何病續腦為髓主齒是骨餘腦逆反寒骨腦緣有腦則有骨髓齒者骨之本

病名曰厥逸曰有病口甘者

病名為何何以得之曰此五氣之溢也名曰脾

痺續痺熱也脾熱則四藏同稟故五夫五味入氣上溢也生因脾熱故曰脾痺

口藏于胃脾為之行其精氣津液在脾故令人

口甘也續脾熱內滲津液在脾胃谷化餘精氣隨溢口通脾氣故口甘津液在脾是脾

之此肥美之所發也此人必數食甘美而多肥

也肥者令人內熱甘者令人中滿故其氣上溢

轉為消渴續肥則腠理密陽氣不得外泄故內熱則湯氣炎上炎上則欲飲而噤乾中滿則

陳氣有餘有餘則脾氣上溢故曰其氣上溢轉

為消渴也治之以蘭除陳氣也續蘭蘭草陳謂久也言蘭除陳久其肥不

能發散故也以辛曰有病口苦者病名為何何以

得之曰病名膽痺續痺熱也膽汁去肝者中之

黃帝素問金 卷之二 十七

將也取決于膽咽為之使

續膽者將軍之官謀慮出焉膽者中正之

官決斷出焉肝與膽合氣性相通故諸謀慮取決于膽咽膽相應故咽為使焉甲乙經膽者中

精之府五藏取決于膽咽為之使疑此文誤此人者數謀慮不決故

膽虛氣上溢而口為之苦治之以膽募俞

續胸腹曰

募背脊曰俞膽募期門下五分俞在脊第十椎下兩傍各寸半奇病論

素問二卷終

