

傷寒論
傳真古錄

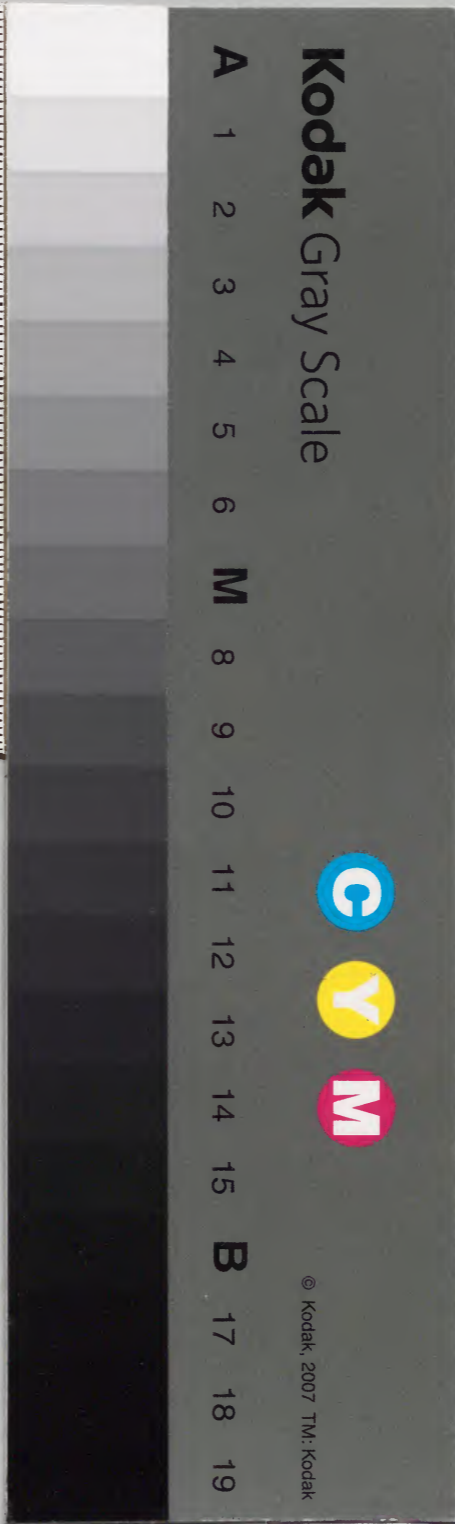
醫統正脈
廿九

庫	文	閣	內
函	九	三	函
架	冊	號	類

漢	書	門
一	二	九
三	一	二
二	〇	二
冊	架	函
類	號	號

內閣文庫	
番號	漢 12974
冊數	32 (27)
函號	301 58

廿九



傷寒標本心法類萃卷上

傷寒標本心法類萃卷上

傷風

傷風

河間劉守真編集
新安吳勉學校正

傷風之証頭疼項強肢節煩疼或目痛肌熱乾嘔鼻
塞手足溫自汗出惡風其脉陽浮而緩陰浮而弱此
爲邪在表已上傷風之証皆宜桂枝湯第二次以解
肌傷寒汗出怕風而加項強痛者桂枝葛根湯第三
傷風及無汗者雖已服桂枝湯反煩不解而無裏証
者先刺風池風府却與桂枝葛根湯服之不若通用

傷寒標本

卷上

雙解散五十一免致有桂枝麻黃之悞傷風自汗白
虎湯二十二金匱方太陽病無汗而渴者不可與白
虎湯

傷寒

傷寒之證頭項病疼腰脊強身體拘急惡寒不煩燥
無自汗或致頭面目疼肌熱鼻乾或胸滿而喘手足
指末微厥脈浮數而緊者邪在表以上傷寒之証皆
宜麻黃湯第一以發其汗傷寒冒風頭目痛四肢拘
倦比金散四十六不若通用天水散四十九或雙解
散之類五十一甚佳無使藥不中病而益加害也○

白虎合涼膈散二十三乃調理傷寒之上藥傷風甚
妙

中暑

中暑之証身熱頭痛背寒面垢自汗煩燥大渴口乾
倦怠而身不痛或時惡寒或畏日氣脈虛而弱無問
表裏通宜白虎夏月感冒發熱煩渴五苓散二十四
桂枝甘露飲三十四黃連香薷飲五十二或雙解散
或裏熱甚腹滿而脈沉可下者大承氣湯下之或三
一承氣湯尤妙半表半裏者小柴胡涼膈天水散

中濕

中濕之證一身盡疼重者發黃關節煩疼發熱鼻塞
時或腹滿脹大便利脉沉而緩以上中濕之証先用
雙解散微微汗之次用五苓散或淡滲散桂苓甘露
飲曾用甘露飲不愈却用黃連解毒則愈問曰若劑
止土之甘此屬土故以火劑燥土其病則愈

風寒俱中

風寒俱中之証頭痛項強肢體疼手足温爲中風反
無汗惡寒脉浮緊爲傷寒也或頭項疼腰脊強身體
拘急指末微厥不自汗爲傷寒反煩燥而脉緩者爲
傷風也風則傷衛寒則傷榮榮衛俱傷則表裏熱甚
者通宜以大青湯或雙解散最妙

內外傷寒

始得脉便沉而裏病表和者內傷也脉浮而表病裏
和者外傷也病在身體四肢爲表病病在胸腹之內
爲裏病內傷通解散外傷雙解散內外一切所傷通
神散然不若雙解散以子和爲之三法至神

一切汗候

風寒暑濕飢飽勞逆憂愁思慮恚怒四時中外
諸邪所傷但覺身熱頭疼拘倦強痛無問自汗無汗
增寒發熱渴與不渴微甚傷寒疫癘汗病兩感風氣

雜病一切舊病發作三日裏外並宜雙解散設若感
之勢甚本難解者常服雙解散三兩日間亦漸可減
並無所損或裏熱極甚腹滿實痛煩渴譫妄須可下
者三乙承氣湯爲妙或下後未愈或下証未全或大
汗前後逆氣或汗後餘熱不解或遺熱復勞或染他
人疢氣汗毒傳染或中瘴氣羊氣牛氣一切穢毒并
漆毒酒毒食毒一切藥毒及墜墮打撲傷損疼痛或
久患風眩頭疼中風偏枯破傷風洗頭風風癩癩或
婦人產後諸疾小兒驚風積熱瘡瘍疹痘無問日數
但以雙解散服之周身中外氣血宣通病皆除愈然

雙解乃通仙之藥但除孕婦及產後月經過多并泄
瀉者勿與服之惟年老人最宜自有造化於中矣

傳染

凡傷寒疫癘之病何以別之蓋脉不浮者傳染也設
若以熱藥解表不惟不解其病反甚而危殆矣其治
之法自汗宜以蒼朮白虎湯無汗宜滑石瀉瀉散散
熱而愈其不解者通其表裏微甚隨証治之而與傷
寒之法皆無異也雙解散益元散皆爲神方

表証

凡表証脉浮身體肢節疼痛惡風惡寒者可汗之不

可下也傷寒無汗麻黃湯傷風自汗桂枝湯一法不問風寒通用雙解散或天水散最妙

裏証

凡裏証脈實而不浮不惡寒及惡風身不疼自汗譫語不大便或咽乾腹滿者可下之不可汗也以上之証宜小承氣湯大承氣湯調胃承氣湯選而用之一法不問風寒暑濕或表裏兩証俱不見但無表証而有可下者通用三乙承氣湯下之此藥發峻効使無表熱入裏而無結胸及痞之衆疾也或熱結極深而諸藥數下畢竟不能利不救成死者大承氣湯加甘

遂一錢匕下之病在裏脈沉細者無問風寒暑濕或表裏証俱不見或內外諸邪所傷有汗無汗心腹滿譫妄煩燥畜熱內盛但是脈沉者宜三乙承氣湯合解毒湯下之解毒調胃承氣湯能瀉大熱

表裏証

表裏俱見之証或半表或半在裏之証者謂前表裏二証病在相參有欲汗之而有裏病欲下之而表病未解汗之不可吐之又不可法當和解傷風白虎湯傷寒中風或兩感小柴胡湯一法不問風寒暑濕用涼膈散天水散二藥合一服用煎解之或表熱多裏

熱少天水一涼膈半或裏熱多表熱少涼膈 天水
半表熱極裏有微熱身疼頭痛或眩或嘔不可汗吐
下者天水涼膈散合和解之解之又不能退其熱者
用黃連解毒湯表裏之熱俱微者五苓散表裏之熱
俱盛者大柴胡湯微下之更甚者大柴胡合大承氣
湯下之雙除表裏之熱服雙解散之後若不解病已
傳變後三日在裏法當下之殊不知下之太早則表
熱乘虛而入裏遂成結胸虛痞懊懣發黃之証輕者
必危危者必死但宜平和之藥宣散其表和解其裏
病勢或有汗而愈或無汗氣和而愈用小茈胡涼膈

天水合和主之病在半表半裏用小茈胡涼膈散合
和而解之或小茈胡合解毒湯如脈熱勢未退者大
柴胡合三乙承氣湯表裏俱微半表半裏若裏微者
宜大柴胡合黃連解毒湯合服諸小柴胡湯証後病
不解表裏熱勢更甚而心下急鬱微煩或發熱汗出
不解心下痞嘔嘔吐不利或陽明病多汗或少陰病
下利清水心下痛而口乾或太陰病腹滿而痛或無
表裏証但發熱七八日雖脈浮而數而脈在肌肉實
數而滑者並宜大柴胡湯病至七八日裏熱已甚表
漸微脈雖浮數用三乙承氣湯合解毒下之下証未

全不可下者用白虎湯或知母石膏湯脈洪燥裏有微熱不可汗者用黃連解毒湯

汗後不解

凡是表証法當汗之依法汗之其病又不解汗後不解其証前後別無異証者通宜涼膈散調之以退其熱無使熱甚危極也除此之外遠勝小柴胡湯兩感至此而已汗後餘熱用益元散或小柴胡湯宣武人參石膏湯傷寒大發汗汗出不解反無汗脈尚浮者蒼朮白虎湯解之傷寒用桂枝湯發後半日許復熱煩脈浮者再宜桂枝湯汗後不解下証未全者白虎

湯汗後煩躁不得眠微熱而渴五苓散汗後不解中外有熱口乾煩渴柴胡飲子解表之後尚未愈者解毒涼膈天水散能調順陰陽洗滌藏府

下後不解

凡是裏証法當下之依法下之其病又不解或大下後或再三下後熱勢尚甚而不退本氣虛損而不能實擬更下之恐下晚而立死不下之則熱極而死寒涼諸藥不能退其熱勢之甚者或濕熱內餘下利不止熱不退者或因大下後濕熱利不止而熱不退脈弱氣虛不可更下者或諸濕熱內餘小便赤澀大便

溇泄頻併少腹而急痛者必欲作痢也通宜黃連解毒湯以解之傷寒下之大過胃中無熱飲水無力白朮散又有大下之後其熱不退再三下之熱愈甚若下之不止其人脉微氣虛氣弱不加以法無可生之理至此下之亦死不下亦死但用涼膈合解毒湯調之陽熱退除陰脉漸生為之妙法下之前後無間日數餘熱不解小柴胡湯汗下後胃虛大橘皮湯汗下後胸膈滿悶赤茯苓湯

在上涌之

言病在膈者當用瓜蒂散吐之或表証罷邪熱入裏

結於胸中煩滿而飢不能食四肢微厥而脉乍急者宜瓜蒂散吐之傷寒頭疼久不愈令人喪明胸膈亦有宿痰故也當先涌之次以白虎湯加減

在下泄之

言病畜熱下焦則承氣抵當之類泄之而可也

合病

三陽合病腹滿身重難以轉側口燥而垢譫語遺尿如悞發汗則譫語益甚下之則便厥額上汗出後必發黃白虎湯

兩感

傷寒論卷之六
兩感謂一日太陽少陰兩証俱見二日陽明與太陰俱病三日少陽與厥陰俱病前六經之証是也小柴胡湯涼膈散五苓散天水散通聖散雙解散大柴胡湯可選用之熱勢甚欲可下者三乙承氣湯或解毒合承氣湯

瘧病

瘧之為病發熱腹滿口噤頭搖瘈瘲不語項強背直腰身反強或目痛或目赤或閉或反目或足溫或妄行其脈沉弦而遲或帶緊者無汗曰剛瘧有汗曰柔瘧通宜三承氣湯合解毒下之

頭疼

頭疼之証無問風寒暑濕雜病自汗頭疼俱宜白虎湯或加川芎荆芥尤妙頭疼久不愈必致喪明宜先瀉痰次用白虎加減風眩痰逆喘嗽頭痛半夏茯苓湯頭痛肢體痛黃連解毒湯頭疼口乾桂枝甘露飲風痰喘嗽頭疼白虎半夏橘皮湯風熱頭疼心煩昏憤人參石膏湯傷寒壯熱頭疼不臥散

身疼

身疼之証無問風寒通解散表熱甚頭項肢體疼痛黃連解毒湯傷寒瘟疫遍身疼痛少力頭旋腰脚麻

傷寒論
卷之
重嘔噦壯熱減食三乙承氣減硝加貫衆紫河車入
金銀煎名銀煎散中濕一身盡痛五苓散

腹脹滿痛

腹脹滿脈沉者以三乙承氣湯合解毒下之諸腹滿
實痛煩渴譫妄脈實數而沉者無問日數三乙承氣
湯少陽証腹中痛者小柴胡去棗子加牡蠣太陰証腹滿
証脇下痞鞭者小柴胡去棗子加牡蠣太陰証腹滿
時痛桂枝加芍藥痛甚加桂枝大黃

往來寒熱

往來寒熱屬少陽一日二三作來往無期用小柴胡

湯主之

潮熱

潮熱屬陽明一日一發日晡而作也陽明裏熱極甚
或吐下後不解大便五六日至十餘日日晡潮熱心
胸煩熱而懊憹如瘧狀脈沉實者三乙承氣湯陽明
少陽合病下利日晡發熱如瘧者大柴胡湯通宜三
承氣合解毒

自汗

自汗者不發表解肌自出汗也傷風自汗也傷風自
汗桂枝湯傷寒自汗脈沉數而實表裏俱熱者三陽

合病自汗者厥逆自汗者頭疼自汗者傷寒自汗未
解半入於裏者中暑自汗脈虛者俱宜白虎湯傷寒
寢汗不止白虎湯加麻黃根浮麥傷寒汗下後自汗
脈虛熱不已白虎加人參蒼朮服之汗止身涼通仙
之法也

中暑自汗白虎湯後以澹滲湯調之自汗多宜武人
參石膏湯

自利并悞下

自利者不經下藥攻裏而自利也麻浮表不解自利
或小便不利者五苓散一切瀉痢間作桂苓甘露飲

溫濕內甚而作痢者黃連解毒湯或自利清水色純
青心下痞痛口燥者皆濕熱相搏於腸胃之內而成
下利者三一承氣湯當汗而反下及不成結胸而但
下利清穀不化表証在表熱裏寒也急以四逆湯溫
裏利止裏和急以桂枝解表或用巴豆熱藥下之而
協熱利不止皆宜五苓散止利兼解表

小便不利

小便不利者小便難而赤澁也中暑并傷寒大發汗
後胃中乾煩燥不得眠脈浮小便不利微熱煩渴者
口乾煩渴小便不利者小便赤澁通宜五苓散桂苓

甘露飲主之

嘔吐

凡嘔吐者火性上炎也無問表裏通宜涼膈散傷寒
雜病一切嘔吐調胃承氣湯煩悶乾嘔黃連解毒湯
嘔吐煩渴者桂苓甘露飲五苓散眩咳嘔者白虎加
半夏橘皮傷寒嘔吐四肢厥逆清冷調胃散濕溫內
甚惡心嘔吐者白虎合解毒湯

吐瀉

吐瀉者上吐下瀉亦名霍亂也一切吐瀉霍亂通宜
五苓散益元散白朮散吐瀉霍亂煩渴并中外諸邪

所傷而吐瀉腹滿痛悶者並皆桂苓甘露飲淡滲湯

喘嗽

大熱喘嗽而滿者黃連解毒湯或熱甚咳嗽悶亂三
乙承氣湯少陽咳者小茈胡去人參大棗生薑加五
味子乾薑喘嗽頭疼者茯苓半夏湯咳嗽者白虎湯
加半夏桔梗咳嗽不已人參石膏湯或宣武人參石
膏湯痰逆咳嗽半夏橘皮湯汗之後氣悶咳嗽五味
子湯

渴

凡口乾煩渴者傷寒汗出而渴者飲水反吐名曰水

逆俱宜五苓散少陰病二三日口燥咽乾三一承氣湯或裏熱燥甚傷寒怫鬱留飲不散煩渴不止則腹高起痛不可忍但嘔冷涎大渴不能飲飲亦不能止其渴喘急悶亂但欲死者三一承氣湯熱下咽立止其渴有若無病之人須臾大汗而愈至此往往多有不利而汗出亦有藥力但隨汗之宣通不利而愈或汗吐下後煩渴口乾脉浮大白虎湯加人參煩燥多渴涼膈散加滑石

煩燥

傷寒煩燥多渴涼膈散加滑石中暑傷寒汗後煩燥

五苓散一切火熱狂躁喘滿黃連解毒湯煩躁而渴白朮散或加滑石甚者加薑汁

懊懣

虛煩

不得眠

懊懣煩心反復顛倒不得眠者煩熱怫鬱於內而氣不能宣通也或胸滿結痛或煩微汗出虛煩者梔子湯主之或氣少者加甘草一錢或嘔者及初悞以圓藥下者加生薑半兩凡懊懣虛煩者皆用涼膈散甚佳及宜湯濯手足使心胃結熱宣散而已心煩腹滿坐臥不安梔子厚朴湯主之或陽明病下之後燥熱而懊懣者三一承氣湯汗後煩燥不得眠五苓散或

傷寒標本 卷上 十三
涼膈散口燥啼吟錯語不得眠五苓散黃連解毒湯
煩心者涼膈散少陽証胸中煩而不嘔者小柴胡去
半夏人參加瓜蒌實主之

留飲

一切留飲不散五苓散桂苓甘露飲黃連解毒湯涼
膈散白虎湯小陷胸湯三乙承氣湯選用傷寒表未
罷心下有水氣乾嘔發熱而咳或嘔或利或噎或小
便不利小腹滿或喘者小青龍湯

痞

傷寒表裏俱熱下証未全法當和解悞下之蚤則成

痞心下痞滿而不痛按之虛軟者痞脈浮而尚惡寒
者表未解也當先桂枝解表已而後用大黃黃連瀉
心湯攻痞也或只用五苓散使除表裏甚良或痞惡
寒而汗出者或痞而煩小便不利者或痞留飲濕熱
下利者或已成痞因藥尚不止以其痞滿悞更下之
其痞轉甚嘔噦下利心煩躁者無問痞脈浮沉並宜
生薑煎湯調下五苓散頻服之或痞不已則後亦濕
熱煩滿或譫妄脈沉無他証者宜大黃黃連瀉心湯
或小陷胸湯亦可下早成痞枳榔散

結胸

傷寒經本 卷上 十四
結胸之証有三不按而痛者名大結按之而痛者名
小結胸心下怔忡頭汗出者名水結胸也汗下之後
不大便五六日舌乾而渴日晡少有潮熱從心下至
小腹鞭滿而痛不可近而脉沉緊滑數或但關脉沉
緊者宜大陷胸湯或陷胸負下之或脉浮者表未罷
也不可下下之則死宜小陷胸湯及小柴胡湯之類
和解之表罷者方可下之或結胸雖脉浮而裏熱勢
惡須可下者宜三乙承氣湯分作三次約三時許服
訖得利甚良雖未稍減脉必沉病微者止用三乙承
氣半服按法而下之裏熱甚者以大陷胸湯大半服

而下之或但結胸別無大段熱証但頭微汗出脉沉
滑者水結胸也通宜大陷胸小結胸心下按之而痛
脉浮而滑別無大段熱証及水結胸者小陷胸湯傷
寒下之太早結胸黃連解毒湯加枳殼傷寒結胸虛
痞涼膈散加枳殼桔梗或但自熱結胸者其胸高起
腹雖不滿而但喘急悶結譫妄昏冒關脉沉數而緊
者用大承氣湯加甘遂一錢七下之表証罷熱入裏
結於胸中煩滿而饑不能食微厥而脉乍緊者瓜蒂
散吐之太陽中風下利嘔逆表証罷乾嘔短氣不惡
寒熱熱汗發作有時頭痛心下痞鞭滿引脇下痛者

十棗湯結胸而發黃者茵陳湯陷胸湯各半服下之
協熱下利不止更結胸發黃茵陳湯五分陷胸湯三
分大承氣湯二分下之爲佳脉浮不可下者小陷胸
湯合小柴胡湯

血証

太陽病日深表証仍在循經熱畜於下焦脉微而深
不結胸而發狂者熱在下焦小腹當鞭滿小便自利
也血下而愈宜攻之或太陽病身黃脉沉者循經而
畜熱下焦也小腹鞭小便不利爲無血小便自利如
狂者瘀血症或陽明畜熱內甚而喜妄或狂大便

鞭而反易其色者有畜血也或無表裏証但發熱日
深脉浮者亦可下或已下後脉數胃熱消穀善饑數
日不大便有瘀血也並宜抵當湯下之傷寒有熱小
腹滿小便自利者爲有血也當下未敢用湯用抵當
丸最爲穩當太陽病不解而畜熱下焦先以桂枝解
表已而下血宜桃仁承氣湯或抵當圓攻之傷風汗
下不解熱鬱經絡隨氣湧泄爲衄或清道閉流入胃
腕吐出血及鼻衄吐血不盡餘血停畱以致面黃
大便黑犀角地黃湯發狂加黃芩大黃

讖語

譫語發狂三乙承氣湯合解毒湯下之若傷寒過經
譫語以有熱也當以湯下之若利小便大便當鞭而
下利脉和者醫以圓藥下之非其治也若自利者腹
當厥今反和此為內實調胃承氣湯或涼膈散通用

發黃

陽明病表熱極甚煩滿熱鬱留飲不散以致濕熱相
搏而身體發黃其候但頭汗出身無汗臍頸而還小
便不利渴飲水漿者身體發黃宜茵陳湯調下五苓
散結胸而發黃者茵陳同陷胸湯各半下之或候服
熱毒圓藥下之反損陰氣遂協熱利不止更或結胸

而發黃者用茵陳湯五分陷胸湯三分承氣湯一分
下之或兩感發黃者用茵陳湯加黃連解毒湯一服
急下之頭微汗小便利而發微黃者濕熱微也梔子
蘖皮湯發黃甚者茵陳合三乙承氣湯

發斑

發斑下証未全涼膈散未曾下胃熱發斑白虎湯加
人參白朮陽明胃熱發斑脉沉須可下者三乙承氣
湯下之傷寒胃熱發斑涼膈散加滑石調五苓散甚
妙傷寒七八日發黃有斑微熱腹滿者或痰實壅上
雖諸承氣湯不過者仲景曰寸脉浮滑者可用瓜蒂

散吐之

發狂

傷寒發狂奔走罵詈不避親疎此陽有餘陰不足三乙承氣湯加當歸薑棗名當歸承氣湯以利數行候微緩以三聖散吐之後用涼膈散洗心散黃連解毒湯調之謔妄發狂踰垣上屋赴井投河皆為陽熱極甚用三乙承氣合解毒下之驚悸顛狂三乙承氣湯發狂極甚投河入井者三下不過不可下攻便當涌之以瓜蒂散吐出痰涎宿物一掃而愈後以甘露飲之類調之

發戰

凡熱病大汗將出而反寒戰者表之証氣與邪氣併甚於裏火熱亢極而反兼水化制之反為寒戰脈微欲絕者三乙承氣湯或十棗湯下之凡欲作汗無問病之微甚或已經新下者或下証未全者但以涼膈散調之甚者黃連解毒湯或下後二三日或未經下腹滿煩渴脈沉實而有裏証者三乙承氣湯下之勢惡者加黃連解毒湯或戰不快者或戰後汗出不快者或戰數次經大戰而汗不當者乃并之不甚而法之不遙通宜三乙承氣湯或更加黃連解毒湯下之

以散怫熱而開鬱結也

發厥

或表熱極甚而恐承氣不能退者或已下後而熱不退者或畜熱內甚陽厥極深以陽氣怫鬱不能營運於身表四肢以致通身清冷痛甚不堪項背拘急目青睛疼昏眩恍惚咽乾或痛躁渴虛汗嘔吐下利腹滿實痛煩冤悶亂喘急鄭聲脉雖疾數以其畜熱極深而脉道不利反致脉沉細而欲絕俗未明其造化之理而反謂其傷寒極陰毒者或始得之陽熱暴甚而便有此証候者或兩感熱勢甚者通宜解毒加大

承氣湯下之熱不退者宜再下之然雖古人云三下之而熱未退即死矣亦有按法以下三五次利一二行熱方退而得活者免致不下退其熱而必死也下後熱少退而未愈者黃連解毒湯調之或失下熱極以致身冷脉微而昏冒將死者若急下之殘陰暴絕而死蓋陽氣後竭而然也不下亦死宜涼膈散或黃連解毒湯或二藥合服或白虎合涼膈散養陰退陽積熱漸以宣散則心胸溫暖脉漸以生至於脉復有力方可以三乙承氣湯下之或解毒加六一散調之愈後宜服退熱之藥忌發熱諸物裏熱脉厥者宜

白虎湯熱極厥深而諸藥下畢竟不能利者不救必死黃連解毒湯更加甘遂末一錢七下之

循衣摸床

陽明病脉遲汗出不惡寒身重短氣狂語如見鬼狀劇者發則不識人循衣摸床惕而不安直視微喘三乙承氣湯

勞復食復

汗下後勞復柴胡飲子飲酒復劇黃連解毒湯或雙解加黃連在裏者三乙承氣湯在表者益元散或雙解散半表半裏大柴胡湯小柴胡湯涼膈散解毒湯

隨證用之食復三乙承氣湯

劉守真編集

安樂勉學校正

麻黃湯

麻黃 六錢 桂枝 四錢 甘草 二錢 杏仁 十粒

右作二帖水二鍾煎八分取汁麻黃性熱惟冬及

春兼病人素虛寒者乃用正方夏至之後服之心

發難黃須加知母半兩石膏一兩黃芩一分桂枝

加減月令同

傷寒標本心法類萃卷上

傷寒標本心法類萃卷下
二

此藥本心法類萃卷下
外因連解毒湯更加甘遂不一錢七下之

傷寒標本

陽明病脈遲汗出不惡寒身重短氣狂語如是鬼狀
麻者發則不識人微衣摸床惕而不安直視微喘三
乙承氣湯

傷寒標本

汗下後勞復柴胡飲子飲酒復劇黃連解毒湯或雙
解加黃連在裏者三乙承氣湯在表者益不救以雙

劉濤用之食時三乙承氣湯

傷寒標本心法類萃卷下

河間劉守真編集

荆安吳勉學校正

麻黃湯 一

麻黃 六錢 桂枝 四錢 甘草 二錢 杏仁 七枚

右作二貼水二鍾煎八分取汁麻黃性熱惟冬及

春兼病人素虛寒者乃用正方夏至之後服之必

發斑黃須加知母半兩石膏一兩黃芩一分桂枝

加減月令同

桂枝湯 二

傷寒標本

桂枝 芍藥 各二錢半 甘草 一錢半

右作一貼薑三片棗一枚煎服取微汗倍加芍藥
名桂枝芍藥湯加大黃名桂枝大黃湯金匱方曰
太陽病自汗而小便數者不可與桂枝湯

桂枝葛根湯 三

桂枝 芍藥 甘草 各二錢半 生薑 四錢

大棗 二枚 葛根 五錢二分

右作二服水煎取微汗

葛根湯 四

葛根 一兩 麻黃 三錢 生薑 三錢 桂枝 四錢

甘草 芍藥 各二錢 棗 一枚

右作二貼水煎服衣覆取汗為度

升麻葛根湯 五

升麻 乾葛 芍藥 甘草 各二錢

右作二服水煎若大段寒即熱服若熱即溫服身

涼為度

大青龍湯 六

麻黃 石膏 各四錢半 桂枝 一錢 甘草 同煎

杏仁 三枚

右作二貼薑三片棗一枚水煎取微汗不可太過

恐亡陽以溫粉撲之

小青龍湯 七

半夏 六分 北五味 一分 麻黃 一分 芍藥

細辛 甘草 乾薑 桂枝 各一錢

右作二貼生薑四片水煎諸七皆不用生薑

大柴胡湯 八

柴胡 二錢 黃芩 半錢 將軍 七錢 芍藥 錢半

半夏 錢 枳實 二錢

右作一貼生薑五片棗一枚煎八柴胡合三乙承

氣湯合黃連解毒湯合大承氣

小柴胡湯 九

柴胡 八錢 黃芩 半錢 甘草 八錢 人參 各三錢

半夏 二錢半

右五錢生薑五片棗一枚煎溫服

一法本方合涼膈天水 一法本方合涼膈散

一法本方合解毒湯 一法本方去棗子加牡蠣

一法本方去人參大棗生姜加五味子乾姜

一法本方去半夏人參加括婁實

大承氣湯 十

大黃 芒硝 各二錢 厚朴 四錢 枳實 二枚

右作一貼水二鍾先煎厚朴枳實次下大黃煎取
八分去滓入硝煎一二沸放溫服

一法本方加甘遂末一錢

調胃承氣湯 十一

大黃 三 芒硝 二 甘草 一錢半

右作一貼水二鍾煎溫服

小承氣湯 十二

大黃 三 厚朴 半 枳實 一錢

右作一貼水二鍾煎溫服

三乙承氣湯 十三

大黃 二 芒硝 半 厚朴 錢半 枳實 一錢

甘草 一錢

右作一貼水煎溫服

一法本方減硝加貫衆紫河車入金銀煎名銀煎

散

一法本方加當歸姜棗名當歸承氣湯

桃仁承氣湯 十四

桃仁 去皮 芒硝 錢半 大黃 一錢 桂

甘草 各一錢半

右作一貼水煎空心服

傷寒經本

卷下

四

犀角地黃湯 十五

犀角 白芍藥 牡丹皮 各五分

生地黃 四錢

右作一貼水煎有熱加黃芩一錢發狂血証加大黃本方無大黃血証內有

大陷胸湯 十六

大黃 一錢 芒硝 二錢 甘遂 一分此仁小便是

右作一貼水煎溫服未快再服勢重不利以意加之

大陷胸 十七

大黃 半兩 芒硝 二錢 葶藶 三錢炒另研

杏仁 十二枚炒

右大黃末下葶藶杵羅研杏仁芒硝如泥圓如彈子大每服一丸入甘遂末三字白蜜半匙水一鍾煎至半鍾溫服當一宿未利再服

小陷胸湯 十八

半夏 黃連 栝蒌實 一枚四分用之二

右作一貼水煎溫服未利再服微利黃涎即愈一法本方合小柴胡湯

抵當湯 十九

傷寒經本

卷下

五

水蛭炒

各七箇去足翅炒杏仁七枚

大黃二錢生

右作二貼水煎再服

抵當圓二十

水蛭炒

各七箇去足翅炒杏仁七枚

大黃二錢半

右細末煉蜜作二圓用水二鍾煎一圓至六分溫服時血木下再服

黃連解毒湯二十一

黃連

黃蘗

黃芩

梔子

每服五錢水煎溫服

本方合大承氣湯

一法本方加枳殼

本方合三乙承氣湯

一法本方加甘遂末一錢七本方合調胃承氣湯

一法本方合涼膈天水散

白虎湯金匱方云太陽病無汗而渴者不可服

知母一兩半

甘草一兩

粳米一合

石膏四兩

右五錢水煎溫服

一法本方加蒼朮

一法本方加人參蒼朮

一法本方加半夏橘皮

一法本方加半夏桔梗

一法本方合解毒湯

一法本方加人參白朮

一法本方合涼膈散

一法本方加麻黃根浮麥

涼膈散 二十三

連翹

一兩

黃芩

半兩

梔子

半兩

甘草

半兩

朴硝

一分

薄荷

大黃

半兩

右五錢水煎入蜜少許

一法本方合解毒湯

一法本方加滑石

一法本方加桔梗枳殼

一法本方合天水散

一法本方加滑石調五苓散

五苓散

置方云陽明病汗多而渴者不可服

猪苓

伏苓

白朮

各五錢

桂心

一分

澤瀉

一兩

右或調或煎

一法本方加生姜汁調服

澹滲湯

即五苓散合益元散也

二十五

瓜蒂散

細剉炒

赤小豆

等分又用茶少許 二十六

右為末豆豉半合水一錢半煮汁半錢調下一錢

七不吐加服

頭痛加鬱金

脇痛蠲稍

三聖散

見吐門

二十七

食前先食薑汁半錢後調藥服一半用鷲翎探引

吐出如吐少更以熱薑汁投之不已用麝香煎湯

服半錢立止

梔子湯 二十八

大梔子 七枚 豆豉 半合

右以水煎梔子至一盞半入豆豉煮至半盞溫服

梔子蘘皮湯 二十九

大梔子 十五枚 黃蘘 半兩 甘草 二錢半

右以水煎梔子至一盞半入豆豉煮至半盞溫服

梔子厚朴湯 三十

大梔子 七枚 厚朴 半兩 枳實 二錢

右以水煎梔子至一盞半入豆豉煮至半盞溫服

十棗湯 三十一

芫花 大戟 甘遂 各一分

右為末水一觔棗十枚劈開煮汁半觔調藥末半

錢七實者一錢七

茵陳湯 三十二

茵陳 一兩 大戟 半兩 梔子 十枚

右五錢水煎 本方合陷胸湯 本方合大承氣湯

本方五分陷胸湯三分大承氣二分

本方合解毒湯

大黃黃連瀉心湯 三十三

大黃 黃連 黃芩 各一分

右五錢方煎

一法如生姜甚良

桂苓甘露飲 即五苓散加寒水石石膏 二十四

右為末或溫湯或新水生姜湯調或煎

一方不用猪苓 一方加甘草

一方有人參藿香木香葛根滑石甘草共一十三

味一名桂苓白朮散

人參石膏湯 三十五

人參 一錢 白朮 半兩 知母 半兩 黃芩 一錢

川芎 半兩 茯苓 半兩 半夏 半兩 山梔 一錢

甘草 一兩 石膏 二兩

右吹咀姜煎

崔宣武人參石膏湯 三十六

人參 二錢 石膏 一兩 川芎 一兩 黃芩 二錢

茯苓 錢 防風 錢 甘草 五錢

右五錢水煎

半夏橘皮湯 三十七

半夏 陳皮 甘草 人參

茯苓 厚朴 各二錢半 葛根 半兩

右五錢姜五片

茯苓半夏湯 三十八

茯苓 半夏

四分絞汁却下生姜汁服

生姜 各一錢取汁素問藥証用水一大盞煎至

右水煎

一方加黃芩甘草陳皮各一錢

大橘皮湯 三十九

陳皮

甘草 各一兩 人參 二兩

石五錢姜三片

赤茯苓湯 四十

陳皮

甘草 各一兩 人參 二兩 半夏

白朮

川芎 赤茯苓 各一兩

右五錢姜五片

檳榔散 四十一

檳榔

枳殼 等分

右為末三錢黃連煎湯調下或黃連解毒湯調下或瀉心湯調下

白朮散 四十二

白朮

茯苓

人參

藿香 各半兩

甘草

葛根

各一兩 木香 一錢

右末白湯調下二錢熱加滑石或加生姜

四逆湯 四十三

傷寒標本

卷下

甘草一錢 乾姜十分 附子中者半兩

水煎溫服

五味子湯 四十四

五味子半兩 麥門冬 人參 杏仁

陳皮 二錢

右五錢姜棗煎

不卧散 四十五

川芎一兩 石膏七錢 藜蘆半兩 甘草

人參 細辛各二錢半

右為末口噤水搐鼻少時飲白湯半碗汗出而解

一方無人參細辛

川芎湯 川芎 藁本 蒼朮等分

右為末湯調三錢須臾嘔汗便解

芷胡飲子

柴胡 人參 甘草 大黃

當歸 芍藥

右剉五錢姜五片水煎 崔宣武加半夏五味子

桔梗

劉庭瑞方 四十五

柴胡 甘草二兩 黃芩 當歸

傷寒標本

卷下

十一

芍藥 一兩 參 半夏 大黃

大勞熱五七分以為度

北金散 四十六

荊芥 麻黃 白芷 細辛

何首烏 菊花 防風 石膏

川芎 薄荷 全蝎 草烏

右為末各等分每服一錢煎服或茶酒送下

調胃散 四十七

水銀 船上硫黃

右研至黑服一錢米飲下重者二錢

通神散河間另有六神通解散於此加麻黃發汗宗

佳和劑方中葱白散於此去黃芩滑石加川

芎白水乾葛亦妙方也 四十八

蒼朮 石膏 甘草 黃芩 一兩

滑石 六兩

益元散 即天水散 四十九

滑石 六兩 甘草 一兩

右為末水調或加蜜或葱豉湯調一各天水散

名六一散

通聖散 五十一

防風 川芎 當歸 芍藥

大黃 薄荷 麻黃 連翹

芒硝各半 石膏一兩 黃芩 桔梗各一兩

滑石一兩 甘草二兩 荆芥 白朮

梔子各二錢半

右剉五錢薑五片水煎

雙解散 五十一

益元散 通聖散各半兩

右一兩薑葱豉水煎此藥雙解加減在通聖散中註

黃連香薷飲 五十二

香薷一兩 厚朴半兩 白扁豆二錢 香連三錢

右剉五錢入酒少許水煎冷服

治腰脚骨節痛不止

用葳靈仙煎酒食前温服極妙

無憂丸 治一切食積氣積茶積酒積瀉痢氣壅腹

脹膨悶肚腹疼痛

黑牽牛一斤取末 檳榔好者二兩 猪牙皂角一兩

三稜二兩 莪朮二兩各用 好醋浸湿紙煨香熟取出切碎

右同前藥晒乾為末又用大角二兩煎湯打麵糊

為丸每服二錢半白湯送下茶亦可姜湯下

太乙神鍼

羌活

獨活

各四兩為末

麝香二錢

乳香二錢

右用三月三日艾四月八日亦可曬乾打茸入前藥末和勻用好白紙卷包前藥如筋大治風痺或在腿或在腰在肱灸七炷二七炷三七炷甚効治風蟲牙疼方

防風去蘆

草烏去尖

細辛大葉

巴豆

去殼油各等分

右各味等分為細末按牙痛處涎出立止切勿嚥下如食飲食以薑湯一漱飲無碍

神効追蟲取積感應丸

廣大至道高士沈道寧傳

檳榔

半斤

樟柳根

半斤

大黃

半斤

三稜

四兩

雷丸

四兩

莪茂

二兩

使君子

四兩

木香

二兩

芫花

一兩

苦練根皮

八兩

黑牽牛

二斤半

取頭末十兩為衣

皂角

茵陳

藿香

自檳榔至牽牛為末外用皂角等三味濃煎汁為丸如梧桐子大每服三錢重

金刀如聖散

又名惡瘡方

茅山蒼朮

六兩米泔浸一日一夜

白芷

二兩

川烏

四兩去皮臍生用

湯寒栗本

卷下

一白

防風四兩淨 細辛三兩去土淨 白朮二兩五錢
草烏四兩

本方用兩頭尖無則

川芎四兩 雄黃五兩另研細末入藥

右件俱各生用晒乾為末用度

一切金瘡及多年惡瘡用自已小便洗過帖藥立効
破傷風緊急用好酒調藥半錢或一錢服之蛇傷
入枯白礬少許調藥付之蝎螫傷用吐服蓋之汗
也如汗不出再服或涎出亦驗傷處付藥可
風狗咬傷處口噙水洗淨將藥貼傷處

湯火傷盪者以新汲水調藥付之

雷頭風并乾濕癬麻痺每服半錢服之立効

蘆薈丸 治小兒痞疾瘡癩肚大腹脹面黃肌瘦脾
胃不和驚積食積並皆治之

蘆薈 麥藥 胡黃連各一兩 黃連五錢

蕪荑 肉豆蔻 木香 龍膽草各四錢

川練子五十箇取肉 三稜 蓬朮各六錢

檳榔八錢 史君子六十箇 陳皮

青皮各八錢 麝香一錢 神麩一兩半 乾蝦蟇

右為細末薄荷猪膽汁為丸粟米大每服一錢空

心米湯下

無價寶一名壯陽丹 專治五勞七傷四肢無力脚
腿沉困骨節酸疼面目無光陽痿不起下元虛冷
夢失精液服至十夜面目光滑二十夜老轉少年
一月後陽道復原四十夜增進飲食至一百日萬
病皆除冬不寒夏不熱鬚髮不白婦人服之強陰
煖子宮陰陽有益最有功效

- 川練子 二兩 牛膝 一兩 酒浸 檳榔 一兩 兔絲子 一兩 另酒浸
- 蛇床子 一兩 乾姜 五錢 穿山甲 一大片 酥炙
- 蓮肉 一兩 不去心 乳香 三錢 另研 沉香 五錢 另研

白檀香

五錢另研

鹿茸

一兩

巴戟

一兩

大茴香

兩

仙靈皮

三錢

破故紙

五錢

鳳眼草

三錢

胡蘆巴

五錢

人參

一兩

澤瀉

一兩

山藥

一兩

五味子

兩

熟地黃

兩

麥門冬

白從蓉

茯苓

已上各一兩

白芍藥

五錢

右二十七味除乳香沉香白檀香鬼絲子四味另
研為細末其餘二十三味各搗爛為細末同前四
味煉蜜為劑同搗一二百千杵丸如梧桐子大每
服三十九增至十九丸好酒送下以乾物壓之修合
之日再加丁香一錢

修美標本
膏藥方

和尚傳

卷下

十六

黃香 三斤 麻油 半斤 穿山甲 白芨 二味各少許 做點藥

定子藥

白礬 一兩 火煨同 信 五錢 乳香 二錢

沒藥 二錢 辰砂 五分

麵糊為定

生肌散

龍骨 火煨 赤石脂 火煨各半兩 乳香

沒藥 海鱧硝 輕粉 全蝎 洗焙乾 各一錢

血竭 二錢 黃丹 一錢

右為末待瘡頭落盡此藥填滿在瘡口上以膏藥貼之一日甘草湯洗二次膏藥一二日一換

追風托裏散

甘草 黃耆 當歸 芍藥

白芷 防風 川芎 官桂

瓜蒌仁 金銀花 桔梗

每服水酒共二鍾煎至一鍾空心服

象牙丸

象牙 五錢 蜂房 三錢 蟬蛻 三錢 木香 三錢

寫寒栗木

卷下

十七

沒藥 一錢 乳香 三錢 全蝎 一又 姜蠶 三錢

先將黃蠟半斤化開待黑色過却將前藥爲細末入蠟內攪勻傾入水內取出冷定爲丸如棗大每服空心一九滾酒化開連三日三服待藥從漏痕出隔三日再一服第五日再服一九後下定子藥

傷寒用藥加減賦

萬物之生也人之最靈四時有變兮百疾兆生欲辨陰陽之証必明天地之情稽寒溫表裏之疑式明標本施汗下補吐之法溥濟羣生始而毫毛次傳膚腠

俱虛而身必痒各半同功用大黃代寒熱共作而脈尚虛一二共湊桂枝麻黃各一於是助以薑棗雜以鼓葱便利惡風者乾薑心悸腹痛者建中脈熱極而煩者入人參於白虎脈煩盛而喘者加杏子以青龍恍惚下痢而陰虛朱雀取効頭眩肉潤而水泄玄武當功致使桔梗寬咽甘草平悸腹內脹滿兮厚朴薑心中懊懣兮梔子鼓小便不利則投之以猪苓瞞問有痰則吐之以瓜蒂或乃熱作而腹脇脹滿又若狂妄而潮熱發悸或裏以入而表未除或小便澀而大便秘必明大小柴胡直敘前後承氣結胸多渴祝侍

者議任陷胸譫語發狂委將軍即大黃功先調胃當
知青龍十棗兮水有表裏三黃四逆兮利有寒溫下
利者甘草煩躁者茯苓茯苓四逆湯脈絕用當歸當
歸四逆湯注濕証亡血須人參四逆加人參汗出加
附子附子瀉心湯惡風入黃芩黃芩瀉心湯臍下有
水則生姜瀉心湯心中嘔逆則人參人參瀉心
湯上四者同歸於四逆下四者乃同於瀉心溫寒而
結積姜三白之功妙生津液而逐水道加五苓之最
深唾血則黃耆宜服便膿則桃仁可加黃疸茵陳必
求之瓜蒂先瓜蒂後茵陳班毒紫雪當宜用於升麻

先升麻後紫雪溫濕之于桂附蒼朮可入就中之內
附子宜加此外若青龍與柴胡有加減之餘議身有
餘熱者桂枝脇下硬滿者大黃可陪多汗者附子加
小柴胡奔豚者桂枝加桂喘者小青龍加杏仁嗽者
小柴胡加五味瓜蒂治煩渴未除茯苓醫小便不利
內寒者茱萸外腫者防已生姜止嘔半夏療噎用枳
殼兮綠酒毒留胸有黃蘗兮因衄血出鼻或得人參
以除煩或取茯苓而愈悸頭疼如破葱白連鬚咳逆
欲絕乾柿併蒂下利則乾姜身痛則梔豉豈二方之
獨用亦衆藥之同推妙哉吾今精此四十餘年活人