

準繩一上下一

寒熱門

發熱

傳尸勞

三焦寒
寒痺
上熱下寒
上寒下熱
厥

潮熱

瘧

寒厥手足冷

惡寒

往來寒熱

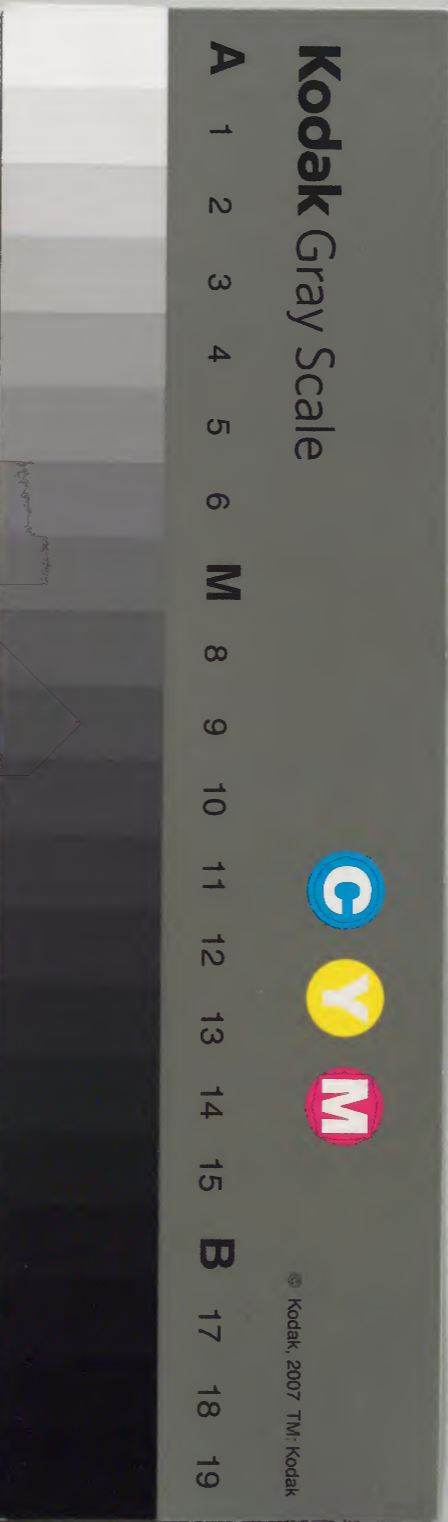
熱厥手足熱 尸厥

振寒
氣分寒
外熱內寒
內熱外寒

漢書門	一三五九
類	二四九
號	三〇九
函	七八三
架	七八三
冊	七八三

內閣文庫	漢書
一三五九	二四九
三〇九	七八三
七八三	七八三

內閣文庫	漢	12549
番號	漢	12549
冊數	78	(2)
函號	301	62



傳尸勞

木事方

云葛稚川言鬼症者鼻五尸之一症又

淺草文庫

按諸鬼邪為害其變動乃有三十六種至九十
九種大約使人淋漓沉沉默默不知其所苦
而無處不惡累年積月漸就頓滯以至於死傳
於傍人乃至滅門覺知是候者急治獺肝一具
陰乾取末水服方寸七日三服効未知再服此
方神良 紫庭方云傳尸伏尸皆有蟲須用乳
香熏病人之手乃仰手掌以帛覆其上熏良久

手背上出毛長寸許白而黃者可治紅者稍難
青黑者卽死若熏之良久無毛者卽非此症屬
尋常虛勞症也又法燒安息香令煙出病人吸
之嗽不止乃傳尸也不嗽非傳尸也 直指方
云瘵蟲食人骨髓血枯精竭不救者多人能平
時愛護元氣保養精血瘵不可得而傳惟夫縱
慾多淫精血內耗邪氣外乘是不特男子有傷
婦人亦不免矣然而氣虛腹餒最不可入勞瘵
之門弔喪問喪衣服器用中皆能乘虛而染觸
間有婦人入其房覩其人病者思之勞氣隨入
染患日久莫不化而爲蟲治療之法大抵以保
養精血爲上去蟲次之安息蘇合阿魏麝犀丹
砂雄黃固皆驅伐惡氣之藥亦須以天靈蓋行
乎其間蓋尸疰者鬼氣也伏而未起故令淹纏
得枯骸枕骨治之鬼氣飛越不復附人於是乎
瘵外此則虎牙骨鯉魚頭皆食人之類也其亦
枕骨之亞乎要之發用以前當以川芎當歸先
立乎根本之地 先用芎歸血餘散吞北斗符

次用鼈甲生犀散取蟲。蘇遊論曰：傳尸之候，先從腎起，初受之，兩脛痠疼，腰背拘急，行立脚弱，飲食減少，兩耳颼颼，真似風聲，夜卧遺泄，陰汗痿弱，腎既受訖，次傳於心。心初受氣，夜卧心驚，或多恐悸，心懸懸，氣吸吸，欲盡，夢見先亡，有時盜汗，飲食無味，口内生瘡，心氣煩熱，惟欲眠卧，朝輕夕重，兩頰口唇悉皆紋赤，如傅臙脂，有時手足五心煩熱，心受已，次傳於肺。肺初受氣，咳嗽上氣，喘卧益甚，鼻口乾燥，不聞香臭，如或忽聞，惟覺朽腐氣，有時惡心，欲吐，肌膚枯燥，時或疼痛，或似蟲行，乾皮細起，狀如麩片。肺既受已，次傳於肝。肝初受氣，兩目眊眊，面無血色，常欲顰眉，視不能遠，目常乾澀，又時赤痛，或復睛黃，常欲合眼，及時睡卧不着，肝既受已，次傳於脾。脾初受氣，兩脇虛脹，食不消化，又時瀉利，水穀生蟲，有時肚痛，腹脹雷鳴，唇口焦乾，或生瘡腫，毛髮乾聳，無有光潤，或時上氣撐肩，喘息利赤黑汁，見此證者，乃不治也。

夫骨蒸 殮殍 伏連 屍疰 勞疰 蟲疰
毒疰 熱疰 冷疰 食疰 鬼疰 善皆曰
傳屍以疰者注也病自上注也其變有二十二
種或三十六種或九十九種大畧令人寒熱盜
汗夢與鬼交遺精白濁髮乾而聳或腹內有塊
或腦後兩邊有小結復連數箇或聚或散沉沉
默默咳嗽痰涎或咯膿血如肺痿肺癰狀或腹
下利羸瘦困乏不自勝持續月累年以至於死
死復傳注親屬乃至滅門者是也更有蜚尸遁
尸寒尸喪尸與尸疰謂之五尸及大小附著等
證乃挾諸鬼邪而害人其證多端傳變推遷難
以推測故自古及今愈此病者十不一得所謂
狸骨獺肝天靈蓋銅鎖鼻徒有其說未嘗取効
惟膏肓俞四花穴若及早灸之可否幾半晚亦
不濟矣

上清紫庭追勞方云三尸九蟲之爲害治者不
可不知其詳九蟲之內三蟲不傳蝟蛔寸白也
其六蟲者或臟種毒而生或親屬習染而傳疾

之初覺精神恍惚氣候不調切在戒忌酒色調
節飲食如或不然五心煩熱寢汗恫悸如此十
日頓成羸瘦面黃光潤此其證也大抵六蟲一
旬之中徧行四穴周而復始病經遇木氣而生
立春一日後方食起三日一食五日一退方其
作苦百節皆痛蟲之食也退卽還穴醉睡一醉
五日其病乍靜候其退醉之時乃可投符用藥
不然蟲熟於符藥之後不能治也一蟲在身中
占十二穴六蟲共占七十二穴一月之中上十
日蟲頭向上從心至頭遊四穴中十日蟲頭向
內從心至臍遊四穴下十日蟲頭向下從臍至
足遊四穴陽日長雄陰日長雌其食先藏府脂
膏故其色白五藏六府一經食損卽皮聚毛脫
婦人卽月信不行血脈皆損不能榮五藏六府
也七十日後食人血肉盡故其蟲黃赤損於肌
肉故變瘦劣飲食不爲肌膚筋緩不能收持一
百二十日外血肉食盡故其蟲紫卽食精髓傳
於腎中食精故其蟲色黑食髓卽骨痿不能起

於牀諸蟲久即生毛毛色雜花鍾孕五藏五行
 之氣傳之三人即自能飛其狀如禽亦多品類
 傳入腎經不可救治利藥下蟲後其蟲色白可
 三十日服藥補其蟲黃赤可六十日服藥補其
 蟲紫黑此病已極可百二十日服藥補又云蟲
 頭赤者食患人肉可治頭口白者食患人髓其
 病難治只宜斷後故經曰六十日者十得七八
 八十日內治者十得三四過此以往未知生全
 但可為子孫除害耳

第一代為初勞病謂初受其疾不測病源酒食
 加餐漸覺羸瘦治療蹉跎乃成重病醫人不詳
 其故悞藥多死



此蟲形如嬰
 兒背上毛長
 三寸在人身中



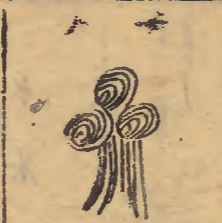
此蟲形如
 鬼狀變動
 在人藏府中



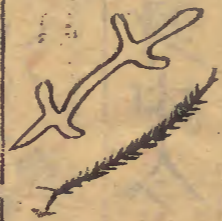
此蟲形如
 蝦蟆變動
 在人藏府中

已上諸蟲在人身中縈著之後或大或小令人
 夢寐顛倒魂魄飛揚精神離散飲食不減形容
 漸羸四肢酸疼百節勞倦增寒壯熱背膊拘急
 頭腦疼痛口苦舌乾面無顏色鼻流清涕虛汗

常多行步艱辛，眼睛多痛。其蟲遇丙丁日食起，醉歸心俞穴中，四穴輪轉周而復始。候蟲大醉，方可醫灸，取出蟲後，用藥補心。此用疔一百三十靈散。第二代為覺勞病，謂傳受此病，已覺病者，患人乃自知，夜夢不祥，與亡人為伴侶。醒後全無情思，昏沉似醉，神識不安，所食味輒成患害。或氣痰發動，風毒所加，四體不和，心胸滿悶，日漸羸瘦，骨節乾枯，或嘔酸水，或是醋心，唇焦口苦，鼻塞胸痛，背膊痠疼，虛汗常出，腰膝刺痛。如此疾狀，早須醫治，過時難療，致傷性命。



此蟲形如亂絲，長三寸許，在人藏府中。



此蟲形如蜈蚣，或似守宮，在人藏府中。



此蟲形如蝦蟹，在人藏府中。

已上諸蟲在人身中，令人氣喘，唇口多乾，咳嗽增寒，心煩壅滿，毛髮焦落，氣脹吞酸，津液漸衰。次多虛渴，鼻流清水，四肢將虛，臉赤面黃，皮膚枯瘦，腰膝無力，背脊痠疼，吐血唾膿，語言不利，鼻塞頭痛，胸膈多痰。重者心悶吐血，僵仆在地，不能自知。其蟲遇庚辛日食起，醉歸肺俞穴中。

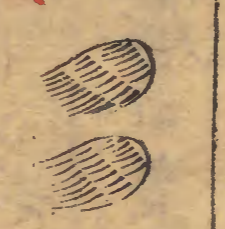
傳尸勞
四穴輪轉周而復始俟蟲大醉方可治醫取出
其蟲補肺則差 虛成 二百三

第三代為傳尸勞病謂傳受病人自尋得知之日漸消瘦頓改容顏日日恹惶夜夜憂死不遇良醫就死伊邇

此蟲形如蚊蠅俱遊人藏府中



此蟲形如蜣螂大如碎血片在人藏中



此蟲形如刺蝟在人腹中

已上諸蟲在人身中令人三焦多昏日常思睡嘔吐苦汗或吐清水或甜或苦粘涎常壅腹脹

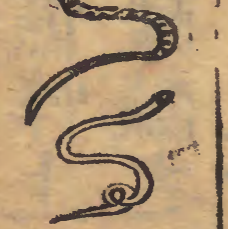
虛鳴卧後多驚口鼻生瘡唇黑面青日漸消瘦精神恍惚魂魄飛揚飲食不消氣咽聲乾目多昏淚其蟲遇庚寅日食起醉歸厥陰穴中四穴輪轉周而復始俟蟲大醉方可治取蟲出之後補氣即差

第四代

此蟲形如亂絲在人腹藏之中



此蟲形如猪肺在人腹內之中



此蟲形如蛇虺在人五藏之中

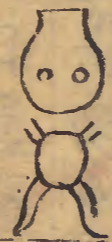
已上諸蟲在人身中令人藏府虛鳴嘔逆傷中

痲痺氣塊。寒壯熱。肚大筋生。腰背疼痛。或虛
 或瘦。瀉利無時。行履困重。四肢憔悴。上氣喘急。
 口苦舌乾。飲食及水過多。要喫酸醎之物。其蟲
 遇戊巳日。食起。醉歸脾俞穴中。四穴輪轉。周而
 復始。俟蟲大醉。方可治。取蟲出之後。補脾為瘥。
 魏停二百三

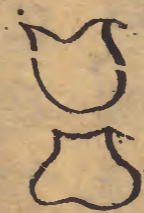
第五代



此蟲形如鼠
似小瓶。渾無
表裡背面。



此蟲形如
有頭無足
有足無頭



此蟲變動
形如血片
在於陽宮

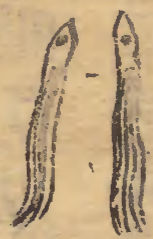
已上諸蟲入肝經而歸腎得血而變更也。令人
 多怒氣逆。筋骨拳攣。四肢解散。唇黑面青。憎寒
 壯熱。腰背疼痛。起坐無力。頭如斧斫。眼睛時痛。
 翳膜多淚。背膊刺痛。力乏虛羸。手足乾枯。卧着
 牀枕不能起止。有似風中肢體頑麻。腹內多痛。
 眼見黑花。忽然倒地不省人事。夢寐不祥。覺來
 徧體虛汗。或有面色紅潤。如平時者。或有通靈
 而言未來事者。其蟲遇癸未日。食起。醉歸肝俞
 穴中。四穴輪轉。周而復始。俟蟲大醉。方可醫救。

取蟲出後補肝乃瘥

金明一百三

第六代

此代蟲有翅足全者千里傳
症所謂飛尸不以常法治也



此蟲形如
馬尾有兩
條雌一雄



此蟲形如
龜鼈在人
五藏中



此蟲形如
麩或長或短
或如飛禽

已上諸蟲在人身中居於腎藏透連脊骨令人

思食百味要喫身體危羸腰膝無力髓寒骨熱

四體乾枯眼見火生或多黑暗耳內虛鳴陰汗

燥痒冷汗如油夢多鬼交小便黃赤醒後昏沉

臍下結硬或奔心腹看物如豔心腹悶亂骨節

疼痛食物進退有時喘嗽其蟲遇丑亥日食起

醉歸腎俞穴中四穴輪轉周而復始俟蟲大醉

可醫治取蟲後補腎填精瘥有嬰散

傷示人治熱之都例也

明醫雜著云世間發

熱症類傷寒者數種治各不同張仲景論傷寒

傷風此外感也因風寒之邪感於外自表入裏

故宜發表以解散之此麻黃桂枝之義也以

馬尾有兩... 條雌一雄... 此蟲形如... 五歲中... 或如飛鳥

已上諸蟲在人身中居於腎藏透連脊骨令人
思食百味要喫身體危癯腰膝無力體寒骨熱

何謂命短蟲於肺習與肺蒸前嬰精虛鳴陰汗

酒醴習偷穴中四穴神轉周而身故於蟲大類

疾謀食必甚豈肯却却熱其蟲豈在交日身法

發熱

凡病鮮有不發熱者而內傷外感其大關鍵也

已各立門詳其治法此又立發熱門者重在內

傷示人治熱之都例也 明醫雜著云世間發

熱症類傷寒者數種治各不同張仲景論傷寒

傷風此外感也因風寒之邪感於外自表入裏

故宜發表以解散之此麻黃桂枝之義也以其

感於冬春之時寒冷之月即時發病故謂之傷

寒而藥用辛熱以勝寒若時非寒冷則藥當有

變矣如春溫之月則當變以辛涼之藥如夏暑
之月則當變以甘苦寒之藥故云傷寒不即病
至春變溫至夏變熱而其治法必因時而有異
也又有一種冬溫之病謂之非其時而有其氣
蓋冬寒時也而反病溫焉此天時不正陽氣反
泄用藥不可溫熱又有一種時行寒疫却在溫
暖之時時行溫暖而寒反為病此亦天時不正
陰氣反逆用藥不可寒涼又有一種天行溫疫
熱病多發於春夏之間沿門闔境相同者此天
地之癘氣當隨令叅氣運而施治宜用劉河間
辛涼甘苦寒之藥以清熱解毒已上諸症皆外
感天地之邪者若夫飲食勞倦為內傷元氣此
則真陽下陷內生虛熱故東垣發補中益氣之
論用人參黃芪等甘溫之藥大補其氣而提其
下陷此用氣藥以補氣之不足也又若勞心好
色內傷真陰陰血既傷則陽氣偏勝而變為火
矣是謂陰虛火旺勞瘵之症故丹溪發陽有餘
陰不足之論用四物加黃柏知母補其陰而火

自降此用血藥以補血之不足者也。益氣補陰皆內傷症也。一則因陽氣之下陷而補其氣以升提之。一則因陽火之上升而滋其陰以降下之一升一降迥然不同矣。又有夏月傷暑之病雖屬外感却類內傷。與傷寒大異。蓋寒傷形寒邪客表有餘之症。故宜汗之。暑傷氣元氣為熱所傷而耗散不足之症。故宜補之。東垣所謂清暑益氣者是也。又有因時暑熱而過食冷物以傷其內。或過取涼風以傷其外。此則非暑傷人乃因暑而自致之之病。治宜辛熱解表。或辛溫理中之藥。却與傷寒治法相類者也。凡此數症外形相似而實有不同。治法多端不可或謬。故必審其果為傷寒傷風及寒疫也。則用仲景法。果為溫病及瘟疫也。則用河間法。果為氣虛也。則用東垣法。果為陰虛也。則用丹溪法。如是則庶無差悞以害人矣。今人但見發熱之症。一皆認作傷寒外感。率用汗藥以發其表。汗後不解。又用表藥以涼其肌。設是虛證。豈不死哉。間有

頗知發熱屬虛而用補藥則又不知氣血之分
或氣病而補血或血病而補氣誤人多矣故外
感之與內傷寒病之與熱病氣虛之與血虛如
氷炭相反治之若差則輕病必重重病必死矣
可不畏哉。內外傷辨人迎脉大於氣口爲外
感氣口脉大於人迎爲內傷外感則寒熱齊作
而無間內傷則寒熱間作而不齊外感惡寒雖
近烈火不能除內傷惡寒得就溫暖而必解外
感惡風乃不禁一切風寒內傷惡風唯惡夫些
少賊風外感證顯在鼻故鼻氣不利而壅盛有
力內傷證顯在口故口不知味而腹中不和外
感則邪氣有餘故發言壯厲先輕而後重內傷
則元氣不足故出言懶怯先重而後輕外感頭
痛常常而痛內傷頭痛時止時作外感手背熱
手心不熱內傷手心熱手背不熱東垣辨法大
要如此有內傷而無外感有外感而無內傷以
此辨之則判然矣若夫內傷外感兼病而相合
者則其脉證並見而難辨尤宜細心求之若顯

內證多者則是內傷重而外感輕宜以補養爲先若是外證多者則是外感重而內傷輕宜以發散爲急此又東垣未言之意也 東垣云五藏有邪各有身熱其狀各異以手捫摸有三法以輕手捫之則熱重按之則不熱是熱在皮毛血脉也重按至筋骨之分則熱蒸手極甚輕摸之則不熱是熱在筋骨間也輕手捫之則不熱重手加力按之亦不熱不輕不重按之而熱是熱在筋骨之上皮毛血脉之下乃熱在肌肉也此謂三法以三黃丸通治之細分之則五藏各異矣 肺熱者輕手乃得微按全無瞽瞍然見於皮毛上爲肺主皮毛故也日西尤甚乃皮毛之熱也其證必見喘欬灑淅寒熱輕者瀉白散重者涼膈散白虎湯之類治之及地黃地骨皮散海藏云皮膚如火燎而以手重取之不甚熱肺熱也目白睛赤煩躁引飲單與黃芩一物湯丹溪青金丸黃芩末粥丸亦名與點丸伐脾肺火此二方瀉肺中血分之火瀉白散瀉肺中氣分心熱者心主血脉微按至皮膚之下肌肉之上輕手乃得微按至皮毛之下則熱少加

發熱

集韻

百

力按之則全不熱是熱在血脉也日中大甚乃

心之熱也其證煩心心痛掌中熱而噦以黃連

瀉心湯導赤散硃砂丸安神丸清涼散之類治

之千金地黃丸瀉心湯瀉丙瀉心湯瀉丁火府丹丙丁

俱瀉脾熱者輕手捫之不熱重按至筋骨又不

熱不輕不重在輕手重手之間此熱在肌肉遇

夜尤甚其證必怠惰嗜卧四肢不收無氣以動

以瀉黃散調胃承氣湯治實熱用之人參黃芪

散補中益氣湯治中虛有熱者用之肝熱者

按之肌肉之下至骨之上肝之熱寅卯間尤

甚其脉弦其證四肢滿悶使難轉筋多怒多驚

四肢困熱筋痿不能起於牀瀉青丸柴胡飲之

類治之兩手脉弦者或寅申發者皆肝熱也俱

宜用之當歸龍薈丸回腎熱者輕按之不

熱重按之至骨其熱蒸手如火如灸其人骨酥

酥然如蟲蝕其骨困熱不任亦不能起於牀滋

腎丸六味地黃丸主之。以脉言之則輕按之

如三菽之重與皮毛相得洪大而數者肺熱也

發熱

八桂經一

百一

如六菽之重與血脉相得洪大而數者心熱也
如九菽之重與肌相得洪大而數者脾熱也如
十二菽之重與筋相得洪大而數者肝熱也按
之至骨舉指來疾洪大而數者腎熱也 有表
而熱者謂之表熱無表而熱者謂之裏熱故苦
者以治五藏五藏屬陰而居於內辛者以治六
府六府屬陽而在於外故曰內者下之外者發
之又宜養血益陰身熱自除 以脉言之浮數
爲外熱沉數爲內熱浮大有力爲外熱沉大有
力爲內熱 晝則發熱夜則安靜是陽氣自旺
於陽分也 晝則安靜夜則發熱煩躁是陽氣
下陷入陰中也名曰熱入血室 晝則發熱煩
躁夜亦發熱煩躁是重陽無陰當亟瀉其陽峻
補其陰 晝熱則行陽二十五度柴胡飲子
夜熱則行陰二十五度四順飲子 平日發熱
熱在行陽之分肺氣主之故用白虎湯以瀉氣
中之火 日晡潮熱熱在行陰之分腎氣主之
故用地骨皮散以瀉血中之火 白虎湯治脉

洪故抑之使秋氣得以下降也。地骨皮散治

脉弦故舉之使春氣得以上升也。氣分熱柴

胡飲子白虎湯。血分熱清涼飲子桃仁承氣

湯。牽牛味辛烈能瀉氣中之濕熱不能除血中之濕熱防已味苦寒能瀉血中之濕熱又能

通血中之滯塞。骨肉筋血皮毛陰足而熱反勝之是

為實熱。骨痿肉燥筋緩血枯皮聚毛落陰不

足而有熱疾是為虛熱。能食而熱口舌乾燥

大便難者實熱也。以辛苦大寒之劑下之瀉熱

補陰經云陽盛陰虛下之則愈脉洪盛有力者

是已。不能食而熱自汗氣短者虛熱也。以甘

寒之劑瀉熱補氣經云治熱以寒温而行之脉

虛弱無力者是已。金匱云熱在上焦者因欬

為肺痿熱在中焦者為堅熱在下焦者為尿血

亦冷淋閼不通靈樞云肘前熱者腰以上熱手

前獨熱者腰以下熱肘前獨熱者膺前熱肘後

獨熱者肩背熱臂中獨熱者腰腹熱肘後以下

三四寸熱者腸中有蟲掌中熱者腹中亦熱又

云胃足陽明之脉盛則身以前皆熱又云胃中

熱則消穀令人懸心善饑。臍已上皮膚熱，腸中熱則出黃如糜。臍已下皮膚熱，蓋胃居臍上，故胃熱則臍已上熱。腸居臍下，故腸熱則臍已下熱。如肝膽居脇，肝膽熱則當脇亦熱。肺居胸背，肺熱則當胸背亦熱。腎居腰，腎熱則當腰亦熱。可類推也。上焦熱，身熱脉洪，無汗多渴者，宜桔梗湯。

易老法：涼膈散減大黃、芒硝，加桔梗，同為舟楫之劑，浮而上之，治胸膈中與六經熱。以手足少陽之氣俱下，膈絡胸中，三焦之氣同相火，遊於身之表，膈與六經乃至高之分。此藥浮載亦至高之劑，故施於無形之中，隨高而走，去胸膈中及六經之熱也。三焦熱用藥大例：上焦熱，梔子黃芩；中焦熱，小便不利，黃連芍藥；下焦熱，黃蘗大黃。上焦熱，清神散、連翹防

風湯、涼膈散、龍腦飲子、龍腦雞蘇丸、犀角地黄湯、中焦熱、小承氣湯、調胃承氣湯、洗心散、四順清涼飲、桃仁承氣湯、瀉脾散、貫衆散。下焦熱、大承氣湯、五苓散、立効散、八正散、石韋散、四

物湯一百三三才封髓丹滋腎丸一百三通治三焦甚熱之

氣一百五三黃丸一百四黃連解毒湯一百四暴熱者病在心肺積

熱者病在腎肝暴熱者宜局方雄黃解毒丸積

熱者宜局方妙香丸一百五暴者上喘也病在心肺謂

之高喘宜木香一百五金鈴子散上焦熱而煩者宜牛

黃散有病久憔悴發熱盜汗謂之五藏齊損此

熱勞骨蒸之病也瘦弱虛損煩喘腸澀下血皆

蒸勞也治法宜養血益陰熱自能退此謂不治

而治也錢氏地黃丸一百五主之黃連解毒湯治大

熱甚煩躁錯語不得眠加防風連翹為金花丸

治風熱加柴胡治小兒潮熱與四物相合各半

治婦人潮熱陰覆乎陽火不得伸宜汗經曰

體若燔炭汗出而散是也脉弦而數此陰氣

也宜風藥升陽以發火鬱則脉數峻退矣凡

治此病脉數者當用黃柏少加黃連柴胡蒼朮

黃芪甘草更加升麻得汗則脉必下乃火鬱則

發之意也男婦四肢發熱肌肉熱筋痺熱骨

髓中熱如火燎火燒捫之令人亦熱四肢主屬

脾脾者土也熱伏地中此病多因血虛而得又
因胃虛過食冷物水木無度鬱遏陽氣於脾土
中經曰火鬱則發之柴胡升陽湯 五心煩熱
是火鬱於地中四肢土也心火下陷在脾土之
中故宜升發火鬱以火鬱湯主之 手足心熱
用梔子香附蒼朮白芷半夏川芎末之神麴糊
丸 兩手太熱為骨厥如在火中可灸湧泉穴
三壯立愈 素問帝曰人有四肢熱逢風寒如
灸如火者何也岐伯曰是人者陰氣虛陽氣盛
四肢者陽也兩陽相得而陰氣虛少少水不能
滅盛火而陽獨治獨治者不能生長也獨勝而
止耳逢風如灸如火者是人當肉爍也 仲景
有三物黃芩湯治婦人四肢煩熱。小兒癰後
餘熱不退痲不收斂大便不行是謂血燥則當
以陰藥治之因而補之用清涼飲子通大便而
瀉其熱潔古云涼風至而草木實夫清涼飲子
乃秋風徹熱之劑也傷寒表邪入於裏日晡潮
熱大渴引飲譫語狂躁不大便是胃實乃可攻

之夫胃氣爲熱所傷以承氣湯瀉其上實元氣
乃得周流承氣之名於此具矣今世人以苦泄
火故備陳之除熱瀉火非甘寒不可以苦寒瀉
火非徒無益而反害之故有大熱脉洪大服苦
寒劑而熱不退者加石膏如症退而脉數不退
洪大而病有加者宜減苦寒加石膏如大便軟
或泄者加桔梗食後服此藥誤用則其害非細
用者旋旋加之如食少者不可用石膏石膏善
能去脉數如病退而脉數不退者不治 肌熱

燥熱目赤面紅煩渴引飲日夜不息脉浮大而
虛重按全無爲血虛發熱症似白虎唯脉不長
實爲辨也誤服白虎必危宜當歸二錢黃芪一
兩水煎服 有腎虛火不歸經游行於外而發
熱者煩渴引飲面目俱赤徧舌生刺兩唇黑裂
喉間如煙火上衝兩足心如烙痰涎壅盛喘急
脉洪大而數無倫次按之微弱者是也宜十全
大補湯吞八味丸或問燥熱如此復投桂附不
爲以火濟火乎曰心包絡相火附於右尺命門

男子以藏精女子以繫胞因嗜欲竭之而火無所附故厥而上炎桂附與火同氣也而其味辛能開腠理致津液通氣道據其窟宅而招之同氣相求火必下降矣且火從腎出者是水中之火也火可以水折而水中之火不可以水折故巴蜀有火井焉得水則熾得火則熄則桂附者固治相火之正藥歟 楊仁齋云凡壯熱煩躁用柴胡黃芩大黃解利之其熱乍輕而不退蓋用黃芩川芎甘草烏梅作劑或用黃連生地黃赤茯苓同煎臨熟入燈心一捻主之其效亦速蓋川芎生地黃皆能調血心血一調其熱自退其人脉瀋必有激水之症必有嘔惡痰涎之證必有兩脚厥冷之證亦必有小腹結急之證或唾紅或鼻衄此皆滯血作熱之明驗也用藥不止於柴胡黃芩當以川芎白芷桃仁五靈脂甘草佐之大便秘結者於中更加大黃濃蜜使滯血一通黑物流利則熱不復作 東垣云發熱晝少而夜多太陽經中尤甚晝病則在氣夜

病則在血是足太陽膀胱血中浮熱微有氣也
既病人大小便如常知邪氣不在藏府是無裏
證也外無惡寒知邪氣不在表也有時而發有
時而止知邪氣不在裏在經絡也夜發
多而晝發少是邪氣下陷之深也此雜證當從
熱入血室而論瀉血湯主之 丹溪治陰虛發
熱者於血藥四物湯亦分陰陽血之動者爲陽
芎歸主之血之靜者爲陰生地黃芍藥主之若
血之陰不足雖芎歸辛溫亦在所不用若血之
陽不足雖薑桂辛熱而亦用之與瀉火之法有
正治有從治皆在臨機應變 飲酒發熱者緣
酒性大熱有毒遇身之陽氣本盛得酒則熱愈
熾剛而又剛陰氣破散陽氣亦亡故難治矣然
耗之未至於亡者則猶可治一富家子二十餘
歲四月間病發熱脉之浮沉皆無力而虛熱有
往來潮作無時間得洪數之脉隨熱進退因知
非外感之熱必是飲酒留毒在內今因房勞氣
血虛乏而病作問之果得其情遂用補氣血藥

枳椇一名
雞矩子見
本草

加葛根以解酒毒服一貼微汗反懈怠熱如故
因思是病氣血皆虛不禁葛根之散而然也必
得雞矩子方可解其毒偶得乾者少許加於藥
中其熱即愈 治酒肉發熱青黛瓜萆仁薑汁
又有服金石辛熱者甘草烏苧湯下火邪者艾
湯下冷飲食者乾薑湯下灸燂者茶清甘草湯
下 三消諸失血後羸勞久痢諸虛復發熱者
皆非美證 有當直攻其發者有不當專治其
熱者因他病而發為熱者也當隨證用藥不可

一槩求之 其他諸證作熱當自治其本病即
於本證藥中加入退熱藥 元戎謂參蘇飲治
一切發熱皆能作效不必拘其所因謂中有風
藥解表有氣藥和中則外感風寒及內積痰飲
並可用也而合四物湯名茯苓補心湯尤能治
虛熱則此方乃虛實表裏兼治之劑然不可過
如素有痰飲者俟熱退即以太君子湯調之素
陰虛者俟熱退即以太君子湯調之
治各有五 一治日和假令小熱之病當以涼藥

卷之二

五

五

和之。和之不已。次用取。二治曰取。為熱勢稍大。當以寒藥取之。取之不已。次用從。三治曰從。為勢既甚。當以溫藥從之。為藥氣溫也。味隨所為。或以寒因熱。用味通所用。或寒以溫用。或以汗發之。不已。又用折。四治曰折。為病勢極甚。當以逆制之。逆制之不已。當以下奪之。下奪之不已。又用屬。五治曰屬。為求其屬。以衰之。緣熱深陷。在骨髓間。無法可出。鍼藥所不能及。故求其屬。以衰之。求屬之法。是同聲相應。同氣相求。經曰。陷下者。灸之。夫衰熱之法。同前所云。火衰於戌。金衰於辰之類。是也。如或又不已。當廣其法。而治之。譬如孫子之用兵。若在山谷。則塞淵泉。在水陸。則把渡口。在平川廣野。當清野。千里塞淵泉者。刺俞穴。把渡口者。奪病發時。前清野千里者。如肌羸瘦弱。宜廣服大藥。以養正。治熱以寒。溫而行之。有三皆因。大熱在身。止用黃芪。人參。甘草。此三味者。皆甘溫。雖表裏皆熱。燥發於內。捫之肌熱於外。能和之。汗自出而解矣。此溫

能除大熱之至理一也。熱極生風，乃左遷入地，補母以虛其子，使天道右遷，順行諸病，得天令行而必愈二也。況大熱在上，其大寒必伏於內，溫能退寒，以助地氣，地氣者在人，乃胃之生氣，使真氣旺三也。

診

脈浮大而無力為虛，沉細而有力為實。

沉細或數者死，病熱有火者生，心脈洪是

也。無火者死，沉細是也。浮而濇濇而身有熱

者死，熱而脈靜者難治，脈盛汗出不解者

死，脈虛熱不止者死，脈弱四肢厥不欲見

人食不入利下不止者死。

脈虛者其虛實若大便堅澀喜冷畏熱心下
脈虛者其虛實若大便堅澀喜冷畏熱心下
脈虛者其虛實若大便堅澀喜冷畏熱心下
脈虛者其虛實若大便堅澀喜冷畏熱心下
脈虛者其虛實若大便堅澀喜冷畏熱心下
脈虛者其虛實若大便堅澀喜冷畏熱心下
脈虛者其虛實若大便堅澀喜冷畏熱心下
脈虛者其虛實若大便堅澀喜冷畏熱心下
脈虛者其虛實若大便堅澀喜冷畏熱心下
脈虛者其虛實若大便堅澀喜冷畏熱心下

養榮湯之類病後欠調理者八珍散主之。有
 潮熱似虛胸膈痞塞背心疼痛服補藥不効者
 此乃飲證隨氣而潮故熱隨飲而亦潮宜於痰
 飲門求之。外有每遇夜身發微熱病人不覺
 早起動作無事飲食如常既無別證可疑只是
 血虛陰不濟陽宜潤補之茯苓補心湯候熱稍
 減繼以養榮湯十全大補湯。脉滑腸有宿食
 常暮發熱明日復止者於傷飲食門求之。濕
 痿夜熱以黃芩黃柏黃連白芍藥為末粥丸。

潮熱者黃芩生甘草。辰戌時發加羌活。午
 間發黃連。未時發石膏。申時發柴胡。酉
 時發升麻。夜間發當歸稍。有寒者加黃芪
 參朮。分晝夜例見前發熱門。

或曰病熱證而反覺自冷此為病熱實非寒也
 人其氣炎上動為痰飲抑遏清道陰氣不升病

此乃欲證隨氣而潮故熱隨飲而亦潮宜於痰
飲門求之 外有每過夜身發微熱病人不覺
起動作也 飲食如常既無別證可疑只是

參朮 全晝交胸具前發熱門 補心湯候熱消

和發長和 交間發當歸餅 育寒香吡黃蓮

間發黃連 未和發不膏 申和發柴貼 酉

煎煉皆黃芩主甘草 辰丸和發吡美否九干

惡寒 振寒 寒海 氣分寒 三分寒 五藏寒

經曰惡寒戰慄皆屬於熱又曰戰慄如喪神守
皆屬於火惡寒者雖當炎月若遇風霜重絲在
身如覺凜凜戰慄如喪神守惡寒之甚也原病
或曰病熱證而反覺自冷此為病熱實非寒也
或曰往往見有服熱藥而愈者何也曰病熱之
人其氣炎上鬱為痰飲抑遏清道陰氣不升病
熱尤甚積痰得熱亦為暫退熱勢助邪其病益
深或曰寒勢如此誰敢以寒涼藥與之非殺而

惡寒

集編

百五

何曰古人遇戰慄之證有以大承氣湯下燥糞而愈者惡寒戰慄明是熱證但有虛實之分耳晝則惡寒是陰氣上溢於陽分也夜則惡寒是陰血自旺於陰分也。有衛氣虛衰不能實表溫分肉而惡寒者丹溪用參芪之類甚者加附子少許以行參芪之氣是也有上焦之邪隔絕榮衛不能升發出表而惡寒者丹溪治一女子用苦參赤小豆為末壅水吐後用川芎蒼朮南星黃芩酒麴糊丸是也。有酒熱內鬱不得

泄而惡寒者丹溪治一人形瘦色黑平生喜飲酒年近半百且有別館一日大惡寒戰且自言渴却不能飲其脉大而弱唯右關稍實畧類弦重取則澀以黃芪一物與乾葛同煎與之盡黃芪二兩乾葛一兩脉得小次日安。六月大熱之氣反得大寒之病氣難布息身涼脉遲何以治之曰病有標本病熱為本大寒為標用涼則順時而失本用熱則順本而失時故不從標本而從乎中治中治者何用溫是已然既曰溫則

不能治大寒之病治大寒者非薑附不可若用薑附又似非溫治之例然衰其大半乃止脈得四至餘病便無令治之足矣雖用薑附是亦中治也非溫而何經曰用熱遠熱雖用之不當然勝至可犯亦其理也丹溪治色目婦人年近六十六月內常覺惡寒戰慄喜炎火御蘇多汗如雨其形肥肌厚已服附子十餘貼渾身痒甚兩手脈沉澹重取稍大知其熱甚而血虛也以四物去川芎倍地黃加白朮黃芪炒黃藥生甘草人參每服一兩重方與一貼腹大泄目無視口無言知其病勢深而藥無反佐之過也仍用前藥熱炒與之蓋借火力為向導一貼利止四貼精神回十貼全安又治蔣氏年三十餘形瘦面黑六月喜熱惡寒兩手脈沉而澹重取似數以三黃丸下之以薑湯每服三十粒二十貼微汗而安 婦人先病惡寒手足冷全不發熱脈入至兩脇微痛治者便作少陽治之陽在內伏於骨髓陰在外致使發寒治當不從內外從乎中

治也。宜以小柴胡調之。倍加薑棗。脾胃之虛。急情嗜卧。四肢不收。時值秋燥。令行濕熱少退。體重節痛。口舌乾食無味。大便不調。小便頻數。不嗜食。食不消。兼見肺病。灑淅惡寒。氣慄慄不樂。面色惡而不和。乃陽氣不伸故也。升陽益胃湯主之。背惡寒。是痰飲。仲景云。心下有留飲。其人背惡寒。冷如水。治法。茯苓丸之類是也。身寒屬胃。經云。胃足陽明之脈。氣虛則身以前皆寒慄。治法。宜鍼補三里穴是也。手足寒者。厥也。掌中寒者。腹中寒。魚上白肉有青血。脈者。胃中有寒。理中之類。治之。黃芪補胃湯。治表虛惡賊風。上焦不通。則陽氣抑遏。而皮膚分肉無以溫之。故寒慄。東垣升陽益胃湯。用升發之劑。開發上焦。以伸陽明。出外溫之也。丹溪吐出濕痰。亦開發上焦。使陽氣隨吐升發出外溫之也。故寒慄皆愈。

振寒 謂寒而顫振也。經云。陽明所謂灑灑振寒者。陽明者午也。五月盛陽之陰也。陽盛而陰

氣加之故灑灑振寒也。此當瀉陽者也。又云寒氣客於皮膚，陰氣盛，陽氣虛，故爲振寒。寒慄，此當補陽者也。又云厥陰在泉，風淫所勝，病灑灑振寒，治以辛涼。又云陽明司天之政，清熱之氣持於氣交，民病振寒，四之氣寒，雨降，病振慄，治視寒熱輕重多少，其制六脉中之下得茲細而瀋，按之無力，腹中時痛心，胃相控，羸隱隱而痛，或大便溏泄，鼻不聞香臭，清濁涕不止，目中淚出，喘喝痰嗽，唾出白沫，腰沉沉苦痛，項背胸脇時作痛，目中流火，口鼻惡寒，時時頭痛，目眩苦振寒不止，或嗽或吐，或嘔或噦，則發躁蒸蒸而熱，如坐甑中，必得去衣，居寒處，或飲寒水，則便如故，其振寒復至，或氣短促，胸中滿悶而痛，如有膈咽不通，欲絕之狀，甚則口開，目瞪，聲聞於外，而淚涕痰涎大作，其發躁方過，而振寒復至，或面白而不澤者，脫血也。悲愁不樂，情慘意悲，健忘，或善噓，此風熱大損，寒水燥金之復也。如六脉細弦而瀋，按之空虛，此大寒證也，亦傷

精氣以辛甘溫熱潤之劑大瀉西北二方則愈

寒痺

帝曰人身非衣寒也中非有寒氣也寒

從中生者何岐伯曰是人多痺氣也陽氣少陰

氣多故身寒如從水中出帝曰人有身寒湯

火不能熱厚衣不能溫然不凍慄是為何病岐

伯曰是人者素腎氣勝以水為事太陽氣衰腎

脂枯不長一水不能勝兩火腎者水也而生於

骨腎不生則髓不能滿故寒甚至骨也所以不

能凍慄者肝一陽也心二陽也腎孤藏也一水

不能勝二火故不能凍慄名曰骨痺是人當學

節也治法當求之痺門

氣分寒桂枝加附子湯桂枝加芍藥人參新加

湯血分寒巴戟丸神珠丸上焦寒陳皮厚

朴藿香胡椒理中丸鐵刷湯桂附丸中焦寒

白朮乾薑丁香大建中湯二氣丹附子理中丸

下焦寒肉桂附子沉香八味丸還少丹天真

丹海藏云下焦寒四逆例乾薑味苦能止而

不行附子味辛能行而不守泄小便不通二藥

皆陽氣化能作小便若薑附朮三味內加茯苓以分利之為佳附生用而不炮則無火力熱則行而不止兼以水多煎少則熱直入下焦

五藏寒方

肝寒二百六雙和湯

心寒二百六定志丸 菖蒲

丸

脾寒二百五益黃散

肺寒二百五小青龙湯

腎寒二百五八

味丸

通治大寒二百六四逆湯

大已寒丸沉香桂附

丸

王太僕云小寒之氣溫以和之大寒之氣熱以

取之甚寒之氣則下奪之奪之不已則逆折之

折之不盡則求其屬以衰之 東垣云治寒以

熱涼而行之有三北方之人為大寒所傷其足

脛脹乃寒勝則浮理之然也若火炎湯浴必脫

毛見骨須先以新汲水浴之則時見完復矣更

有大寒凍其面或耳若近火湯必脫皮成瘡須

先於涼房處浴之少時以溫手慰烙必能完復

此涼而行之除其大寒之理一也大寒之氣必

令母實乃地道左遷入肺逆行於天以涼藥投

之使天道右遷而順天令諸病得天令行而必

愈二也。況大寒在外，其大熱伏於地下者，乃三焦包絡天真之氣所居之根蒂也。熱伏於中，元氣必傷在人之身，乃胃也。以涼藥和之，則元氣充盛而不傷三也。

手足背與去以時效水谷之阻滯，其子山突更
甄別八寒熱限新聖之然也。若火炎熱者，必以
熱氣而治之，有三大之入，為大寒也。若其氣
滯之不盡，則本其氣以寒之。東垣云：治寒也。
往來寒熱

凡病多能為寒熱，但發作有期者，瘧也。無期者，諸病也。

因因經云：榮之生病也。寒熱少氣血上下行。情禁胡與四
經云：風氣盛於皮

膚之間，內不得通，外不得洩，風者善行而數變，腠理開則灑然寒，閉則熱而悶，其寒也則衰飲，食其熱也則消肌肉，故使人快慄而不能食，名曰寒熱。又云：因於露風，乃生寒熱。又云：風盛為寒熱。解風易
脈經云：脈之至也喘而虛，名曰

寒熱。防風易

肺痺寒熱得之醉而使內也又曰肺脉微急為肺寒熱

脾

經云脾脉小甚為寒熱

太陽經

云三陽為病發寒熱

陽維

經云陽維為病苦

寒熱

少陰

經云少陰司天熱氣下臨肺

氣上從喘嘔寒熱又云少陽司天火氣下臨肺

氣上從寒熱肘腫又云少陰司天熱淫所勝寒

熱皮膚痛又云歲木不及燥乃大行復則病寒

熱瘡瘍治以寒劑

寒熱相錯

經云陽明司天

之政天氣急地氣明民病寒熱發暴三之氣燥

熱交合民病寒熱又云陽明司天燥氣下臨肝

氣上從民病寒熱如瘧又云少陰司天之政四

之氣寒熱互至民病寒熱治視寒熱多少其制

皮寒熱者不可附席毛髮焦鼻槁腊不得汗

取三陽之絡以補手太陰

眦寒熱者肌痛毛

髮焦而唇槁腊不得汗取三陽於下以去其血

者補足太陰以出其汗

骨寒熱者病無所安汗注不休齒未槁取其少陰於陰股之絡齒已

槁死不治骨厥亦然

無汗而寒熱者屬表可治寒熱汗出不休骨寒熱者

已入骨髓故難治也 灸寒熱之法先灸項大椎以年為

壯數王註云如患人之年數 次灸擗骨以年為壯數尾

謂之視背膪陷者灸之高脊等膪陷者為筋骨

胛骨際有陷處也舉臂肩上陷者灸之肩膈兩季脇之

間灸之京門外踝上絕骨之端灸之陽輔足小

指次指間灸之俠溪膺下陷脉灸之承筋外踝

後灸之崑崙缺盆骨上切之堅動如筋者灸之

當隨其所膺中陷骨間灸之天突穴也掌束骨

下灸之陽池穴也臍下關元三寸灸之毛際動

脉灸之氣衝膝下三寸分間灸之三里足陽明

跗上動脉灸之衝陽顛上一灸之百會凡當灸

二十九處灸之不已者必視其經之過於陽者

數刺其俞而藥之按項大椎至顛上一灸之二

邪在肺則病皮膚痛寒熱上氣喘汗出欬動

肩背取之膺中外膪背三節五藏之傍以手疾

按之快然乃刺之取之缺盆中以越之小腹

滿大身時寒熱小便不利取足厥陰絡病者

善太息口苦下利寒熱取陽陵泉病風且寒

且熱汗出一日數過先刺諸分理絡脉汗出且
寒且熱三日一刺百日而已 凡刺寒熱皆多
血絡必間日而一取之血盡乃止乃調其虛實
寒熱五處及天柱風池腰膂長强大杼中膂
內俞上窈斷交上腕關元天牖天容合谷陰谿
關衝中渚陽池消爍少澤前谷腕骨陽谷少海
然谷至陰崑崙主之 身寒熱陰都主之 寒
熱刺腦戶 風寒熱腋門主之 心如懸陰厥
脚喘後廉急不可前却癢痺便膿血足跗上痛
舌卷不能言善笑心下痞四肢倦溺青赤白黃
黑青取井赤取榮黃取輸白取經黑取合 血
痔泄後重腹痛如癢狀卧什必有所扶持及失
氣涎出鼻孔中痛腹中常鳴骨寒熱無所安汗
出不休復溜主之 骨寒熱溲難腎膂主之
肺寒熱呼吸不得卧上氣嘔沫喘氣相追逐胸
滿脇膈急息難振慄脉鼓氣鬲胸中有熱支滿
不嗜食汗不出腰脊痛肺俞主之 咳而嘔鬲
寒食不下寒熱皮肉膚痛少氣不得卧胸滿支

兩脇鬲上兢兢脇痛腹臏胃脘暴痛上氣肩背
寒痛汗不出喉痺腹中痛積聚默默然嗜卧怠
惰不欲動身常濕濕一作溫心痛無可搖者鬲俞
主之。欬而脇滿急不得息不得反側腋脇下
與臍相引筋急而痛反折目上視眩耳中條然
肩項痛驚狂衄少腹滿目眈眈生白翳欬引胸
痛筋寒熱唾血短氣鼻酸肝俞主之。寒熱食
多身羸瘦兩脅引痛心下賁痛心如懸下引臍
少腹急痛熱面急一作黑目眈眈久喘咳少氣溺
濁赤腎俞主之。寒熱咳嘔沫掌中熱虛則肩
背寒慄少氣不足以息寒厥交兩手而脅口沫
出實則肩背熱痛汗出暴四肢腫身濕搖肘寒
熱饑則煩飽則善面色變一作癰口噤不開惡風
泣出列缺主之。寒熱胸背急喉痺欬上氣喘
掌中熱數欠伸汗出善忘四肢厥逆善笑溺白
列缺主之。胸中膨膨然甚則交兩手而脅暴
痺喘逆刺經渠及天府此謂之大膺。肺系急
胸中痛惡寒胸滿悒悒然善嘔膽汁腦中熱喘

逆氣氣相追逐多濁唾不得息肩背風汗出面
腹腫鬲中食體不下喉痺肩息肺脹皮膚骨痛
寒熱煩滿中府主之 寒熱目眈眈善咳喘逆
通谷主之 煩心咳寒熱善噦勞宮主之 寒
熱唇口乾身熱喘息目急痛善驚三間主之一本
二云寒熱心背引痛胸中不得息咳唾血涎煩中
善饑食不下咳逆汗不出如瘡狀目淚出悲傷
心膈主之寒熱善嘔商丘主之 嘔厥寒時有微熱
脇下支滿喉痛嗑乾膝外廉痛淫灤脛痠腋下
腫馬刀瘦肩腫吻傷痛大衝主之 寒熱頭痛

喘喝目不能視神庭主之其目泣出頭不痛者
聽會取之 寒熱頭痛如破目痛如脫喘逆煩
滿嘔吐流汗頭維主之 寒熱胸滿頭痛四肢
不舉腋下腫上氣胸中有聲喉中鳴天池主之
寒熱頭痛水溝主之 寒熱善怖頭重足寒
不欲食脚攣京骨主之 下部寒熱病汗不出
體重逆氣頭眩痛飛陽主之 肩背痛寒熱瘰
癧遠頸有大氣暴聾氣蒙瞽耳目不開頭頷痛
淚出目鼻衄不得息不知香臭風眩喉痺天牖

主之。寒熱痠痛四肢不舉。腋下腫。馬刀挾癭。髀膝脛骨淫灑。痠痺不仁。陽輔主之。寒熱頸癭。癭欬呼吸。灸手三里。左取右。右取左。寒熱頸癭。癭大迎主之。寒熱癭癭。胸中滿。有大氣。缺盆中滿。痛者死。外潰不死。肩引項不舉。缺盆中痛。汗不出。喉痺。欬嗽血。缺盆主之。寒熱頸癭。癭肩痛。不可舉臂。臑膺主之。寒熱頸癭。癭耳鳴無聞。痛引缺盆。肩中熱。痛手臂不舉。肩真主之。寒熱癭癭。目不明。欬上氣。唾血。肩中膺主之。寒熱頸腋。下腫。申脉主之。寒熱頸頤。腫後谿主之。胸中滿。耳前痛。齒熱。痛目赤。痛頸腫。寒熱渴飲。輒汗出。不飲則皮乾。熱煩。曲池主之。振寒。小指不用。寒熱汗不出。頭痛。喉痺。舌急。卷小指之間。熱口中熱。煩。心痛。臂內廉痛。聾。欬。痺。瘰。口乾。頭痛。不可顧。少澤主之。振寒。寒熱。肩臑。肘臂頭痛。不可顧。煩。滿身熱。惡寒。目赤。痛。皆爛。生翳。膜暴痛。聾。耳聾。臂重。痛。肘。攣。痲。疥。腦滿。引臑。泣出。而驚。頸項強。身寒。頭不

可顧後谿主之。振寒寒熱頸項腫實則肘攣
頭眩痛狂易虛則生疣小者痂疥支正主之
寒熱悽厥鼓頷承漿主之。肩痛引項寒熱缺
盆主之。身熱汗不出胸中熱滿天竅主之
寒熱肩腫引胛中肩臂痠痛臑膺主之。臂厥
肩膺胸滿痛目中白翳眼青轉筋掌中熱乍寒
乍熱缺盆中相引痛數欬喘不得息臂內廉痛
上鬲飲已煩滿太淵主之。寒熱腹臙央央然
不得息京門主之。善齧頰齒唇熱汗不出口
中熱痛衝陽主之。胃脘痛時寒熱皆主之。寒
熱篡反出承山主之。寒熱篡後出瘰癧脚膈
痠重戰慄不能久立脚急腫痛趺筋足攣少腹
痛引喉嗑大便難承筋主之。寒熱脛腫丘墟
主之。寒熱痺脛不收陽交主之。跟厥膝急
腰脊痛引腹篡陰股熱陰暴痛寒熱膝痠重合
陽主之。寒熱解嬾一作淫灤脛痠四肢重痛
少氣難言至陽主之。寒熱腰痛如折束骨主
之。寒熱骨痛玉枕主之。黃帝曰人之善病

寒熱何以候之少俞答曰小骨弱肉者善病寒
 熱黃帝曰何以候骨之大小肉之堅脆色之不
 一也少俞答曰顴骨者骨之本也顴大則骨大
 顴小則骨小皮膚薄而其肉無腠其臂濡濡然
 其地色焔然不與天同色汚然獨異此其候也
 然臂薄者其髓不滿故善病寒熱也 問曰病
 者有灑淅惡寒而復發熱者何也曰陰脉不足
 陽往從之陽脉不足陰往乘之何謂陽不足假
 令寸口脉微名曰陽不足陰氣上入陽中則灑

淅惡寒也何謂陰不足假令尺脉弱名曰陰不

足陽氣下陷入陰中則發熱也凡治寒熱用柴

氣使不下陷入陰中則不熱也用黃芩之

屬者降陰氣使不得上入陽中則不寒也右

俱靈素難甲乙金匱之文備載之者以世醫書

多不列寒熱門僅僅綱目有之又止鍼法少用

藥之方然知鍼所取之經絡則知藥之所取亦

猶是矣吾非不能一一以藥代之但不欲印定

後人眼目 仲景曰婦人中風七八日續得寒

熱發作有時經水適斷此為熱入血室其血必

結故使如瘧狀發作有時小柴胡湯主之。小柴胡加減法。如寒熱往來經水不調去半夏加秦艽芍藥當歸知母地骨皮牡丹皮川芎白朮茯苓。如小柴胡湯與四物湯各半名調經湯。無孕嘔者加半夏。無汗者加柴胡。惡寒者加桂。有汗者加地骨皮。嗽者加紫苑。通經加京三稜廣茂。勞者加鼈甲。完顏小將軍病寒熱間作腕後有斑三五點鼻中微血出兩手脉沉瀆胸膈四肢按之殊無大熱此內傷寒也問之向者卧殿角傷風又渴飲水酪水此外感者輕內傷者重外從內病俱為陰也故先斑後衄顯內陰證寒熱間作脾亦有之非徒少陽之寒熱也與調中湯數服而愈。脉經云大腸有宿食寒慄發熱有時如瘧輕則消導重則下之當求之傷食門。血中風氣體虛發渴寒熱地骨皮散。寒熱體瘦肢節疼痛口乾心煩柴胡散。產後往來寒熱柴胡四物湯黃芪丸。師尼寡婦獨陰無陽慾心萌而不遂陰

陽交爭寒熱互作全類溫瘧久則成勞其肝脉
弦長而上魚際宜抑陰地黃丸音存結熱在裏往
來寒熱者大柴胡湯。武陽仇天祥之子病發
寒熱諸醫作骨蒸勞治之半年病甚戴人往視
之診其手脉尺寸皆潮於關關脉獨大戴人曰
肺癰也問其乳媪曾有痛處乳媪曰無戴人令
兒去衣舉其兩手觀其兩脇下右脇稍高戴人
以手側按之兒移身避之按其左脇則不避戴
人曰此肺部有癰已吐膿矣

寸口脉沉而喘曰寒熱 脉沉數細散者

寒熱也沉細為寒 數散為熱 脉澀洪大寒熱在中 尺

膚烘然先熱後寒寒熱也言初捫尺膚則熱久之則寒也 尺

膚先寒久之而熱者亦寒熱也言初捫尺膚則寒久之則熱也

寒熱奪形脉堅搏是逆也 尺肉熱者解衣

安卧脫肉者寒熱不治 診寒熱赤脉上下貫

瞳子見一脉一歲死見二脉半一歲半死見二

脉二歲死見三脉半二歲半死見三脉三歲死

見赤脉不下貫 瞳子可治也 寒熱病者平旦死

和之為良與二和半二
和半及良三和三四
和半及良三和三四
和半及良三和三四
和半及良三和三四
和半及良三和三四
和半及良三和三四
和半及良三和三四
和半及良三和三四
和半及良三和三四

寒者熱之 和聖藥也 凡肉熱者 補之

當其寒入之而熱者 亦寒熱也 寒入之 則熱也 言其限寒也 只

當其熱去 寒熱也 寒入之 則熱也 言其限寒也 只

寒熱也 和聖藥也 凡肉熱者 補之

十口和而白寒熱 和聖藥也 凡肉熱者 補之

外熱內寒 外寒內熱

仲景云 病人身大熱 反欲得近衣者 熱在皮膚

寒在骨髓也 活人云 先與桂枝湯 治寒 次與小

柴胡湯 治熱也 又云 病人身大寒 反不欲近

衣者 寒在皮膚 熱在骨髓也 活人云 先與白虎

加人參湯 治熱 次與桂枝麻黃各半湯 以解其

外

凡人參湯或煎火與卦卦和黃谷半匙以輔其
示昔寒五或亂煎五骨鬪也或人云尖與白煮
柴貼身或煎也 又云病人良大寒又不裕也
寒五骨鬪也或人云尖與卦卦是或寒火與小
中景云病人良大熱又裕也示昔煎五或亂
於熱內寒於寒內熱

上熱下寒上寒下熱

脈經云熱病所謂陽附陰者腰以下至足熱腰
以上寒陰氣下爭還心腹滿者死所謂陰附陽
者腰以上至頭熱腰以下寒陰氣上爭還得汗
者生 靈樞經云上寒下熱先刺其項太陽久
留之已刺則熨項與肩胛令熱下合乃止此所
謂推而上之者也 上熱下寒視其虛脈而陷
之於經絡者取之氣下乃止此所謂引而下之
者也 東垣云另有上熱下寒經曰陰病在陽

上熱下寒上寒下熱

五言

當從陽引陰。必須先由絡脉經隧之血。若陰中
火旺。上騰於天。致六陽反不衰。而上亢者。先去
五藏之血。絡引而下行。天氣降下。則下寒之病
自去矣。慎勿獨瀉其六陽。此病陽亢。乃陰火之
邪滋之。只去陰火。只損血絡經隧之邪。勿悞也。
聖人以上熱下寒。是有春夏無秋冬也。當從
天外引陽。下降入地中。此症乃上天群陰火熾
而反助六陽。不能衰退。先於六陽中。決血絡出
血。使氣下降。三陰雖力微。能逐六陽下行。以陰
血自降。故也。亦可謂老陽變陰之象也。故經云
上熱下寒。視其虛脉。下陷於經絡者。取之。此所
謂引而下之也。但言絡脉皆是也。病大者。三稜
鍼。決血去陽中之熱。熱者。手太陽小腸中。留火
熱之邪。致此老陽不肯退化爲陰而下。故先決
去手太陽之熱血。使三陰得時之用。而下降以
行。秋令奉收。道下入地中。而舉藏也。乃瀉老陽
在天不肯退化行陰道者也。至元戊辰春。中書
叅政楊公正卿年踰七十。病面顏鬱赤。若飲酒

狀痰稠粘時眩暈如在風霧中一日會都堂此
症忽來復加目瞳不明遂歸命予診候兩寸脉
洪大尺脉弦細無力此上熱下寒明矣欲藥之
爲高年氣弱不任記先師所論凡上熱譬猶鳥
巢高顛射而取之卽以三稜針於顛前髮際疾
刺二十餘出紫黑血約二合許卽時頭目清利
諸苦皆去自後不復作

後書左丞

中書左丞姚公茂六

旬有七宿有暗風至元戊申末因酒病發頭面
赤腫而痛耳前後腫尤其胸中煩悶噎咽不利
身半已下皆寒足脛尤其由是以牀相接作坑
身半已上常卧於牀飲食減少精神困倦而體
痛命予治之診得脉浮數按之弦細上熱下寒
明矣內經云熱勝則腫又曰春氣者病在頭難
經云畜則腫熱砭射之也蓋取其易散故遂於
腫上約五十餘刺出血紫黑約一杯數頃時疼
痛消散又於氣海中大艾灸百壯乃助下焦陽
虛退其陰寒次於三里二穴各灸三七壯治足
胛下寒引導陽氣下行故也遂製一方名曰既

濟解毒湯以熱者寒之然病有高下治有遠近
無越於此以黃芩黃連苦寒酒製為引用瀉其
上熱桔梗甘草辛甘溫升佐諸苦藥治其熱柴
胡升麻苦平味薄者也陽中之陽散發上熱連
翹苦辛平散結消腫當歸辛溫和血止痛酒煨
大黃苦寒引苦性上行止煩熱投劑之後腫散
痛減大便利再服減大黃慎言語節飲食不旬
日良愈

瘧

內經論病諸篇唯瘧論最詳語邪則風寒暑濕
四氣皆得留著而病瘧論邪入客處所則有腸
胃之外榮氣之舍脊骨之間五藏募原與入客
於藏府淺深不同語其病狀則分寒熱先後遇
寒熱之多寡則因反時而病以應令氣生長化
收藏之變此皆外邪所致者及乎語溫瘧在
藏者止以風寒中於腎語瘧瘧者止以肺素有
熱然冬令之寒既得以中於腎則其餘四藏令

氣之邪又寧無人客於所屬之藏者乎既肺本
氣之熱爲瘧則四藏之氣鬱而爲熱者又寧不
似肺之爲瘧乎此殆舉一隅可以三隅反也故
陳無擇謂內傷七情饑飽房勞皆得鬱而蘊積
痰涎其病氣與衛氣并則作瘧者豈非用此例
以推之歟夫如是內外所傷之邪皆因其客在
榮氣之舍故瘧有止發之定期榮氣有舍猶行
人之有傳舍也故瘧榮衛之氣日行一周歷五
藏六府十二經絡之界分每有一界分必有其
舍舍有隨經絡沉內薄之瘧邪故與日行之衛
氣相集則病作離則病休其作也不惟脈外之
衛虛并入於陰靈樞所謂足陽明與榮俱行者
亦虛以從之陽明之氣虛則天真因水穀而充
大者亦暫衰所以瘧作之際禁勿治刺恐傷胃
氣與天真也必待陰陽并極而退其榮衛天真
胃氣離而復集過此邪留所客之地然後治之
或當其病未作之先迎而奪之丹溪謂瘧邪得
於四氣之初弱者卽病胃氣強者伏而不得動

至於再感胃氣重傷其病乃作此謂外邪必用
汗解虛者先以參朮實胃加藥取汗唯足厥陰
最難得汗其汗至足方佳大率取汗非用麻黃
輩但開鬱通經其邪熱卽散爲汗矣又云瘧發
於子半之後午之前是陽分受病其病易愈發
於午之後寅之前陰分受病其病難愈必分受
病陰陽氣血藥以佐之觀形察色以別之蓋嘗
從是法而治形壯色澤者病在氣分則通經開
鬱以取汗色稍夭者則補虛取汗挾痰者先實
其胃一二日方服劫劑形弱色枯者則不用取
汗亦不可劫但補養以通經調之其形壯而色
紫黑者病在血分則開其阻滯色枯者補血調
氣夫如是者猶爲尋常之用至於取汗不得汗
理血而汗不足若非更求藥之切中病情直造
邪所着處何能愈之乎 經云夏傷於暑秋必
痲瘧暑者季夏也季夏者濕土也君火持權不
與之子暑濕之令不行也濕令不行則土虧矣
所勝妄行木氣太過少陽旺也所生者受病則

肺金不足所不勝者侮之故水得以乘之土分
土者坤也坤土申之分申爲相火水入於土則
水火相干陰陽交爭故爲寒熱兼木氣終見三
焦是二少陽相合也少陽在濕土之分故爲寒
熱肺金不足灑淅寒熱此皆往來未定之氣也
故爲痲瘡久而不愈瘡不發於夏而發於秋者
以濕熱在酉之分方得其權故發於大暑以後
也。在氣則發早在血則發晏淺則日作深則
間日或在頭項或在背脊或在腰脊雖上下遠
近之不同在太陽一也或在四肢者風淫之所
及隨所傷而作不必盡當風府也先寒而後熱
者謂之寒瘡先熱而後寒者謂之溫瘡二者不
當治水火當從乎中治中治者少陽也渴者燥
勝也不渴者濕勝也瘡雖傷暑遇秋而發其不
應也秋病寒甚太陽多也冬寒不甚陽不爭也
春病則惡風夏病則多汗汗者皆少陽虛也其
病隨四時而作異形如此又有得之於冬而發
之於暑邪客於腎足少陰也有藏之於心內熱

熏於肺手太陰也。至於少氣煩寃手足熱而嘔，但熱而不寒，謂之瘧瘧。足陽明也。治之奈何？方其盛也，勿敢必毀，因其衰也。治法易老瘧論備矣。易老云：夏傷於暑，濕熱閉藏而不能發洩於外，邪氣內行至秋而發為瘧也。初不知何經受病，隨其受而取之。有中三陽者，有中三陰者，經中邪氣，其證各殊，同傷寒論之也。五藏皆有瘧，其治各異。肺瘧令人心寒，寒甚熱熱間，善驚，如有所見者，桂枝加芍藥湯。心瘧令人煩心，甚欲得清水，反寒多不甚熱，桂枝黃芩湯。肝瘧令人色蒼蒼然，太息，其狀若死者，四逆湯。通脈四逆湯。脾瘧令人寒，腹中痛，熱則腸中鳴，鳴已汗出，小建中湯。芍藥甘草湯。腎瘧令人灑灑然，腰脊痛，宛轉大便難，目眴眴然，手足寒，桂枝加當歸芍藥湯。足太陽之瘧令人腰痛，頭重寒從背起，先寒後熱，焯焯暍暍然，熱止汗出難已，羌活加生地黃湯。小柴胡加桂湯。足少陽之瘧令人身體解，休寒不甚熱不甚惡。

見人見人心惕惕然熱多汗出甚小柴胡湯

足陽明之瘧令人先寒灑淅灑淅寒甚久乃熱

熱去汗出喜見日月光火氣乃快然桂枝二白

虎一黃芩芍藥加桂湯 足太陰之瘧令人不

樂好太息不嗜食多寒熱汗出病至則善嘔嘔

已乃衰小建中湯異攻散 足少陰之瘧令人

嘔吐甚多寒熱熱多寒少欲閉戶牖而處其病

難已小柴胡加半夏湯 足厥陰之瘧令人腰

痛少腹滿小便不利如癢狀非癢也數便噫恐

懼氣不足腹中悒悒四物柴胡苦練附子湯

在太陽經者謂之風瘧治多汗之 在陽明經

者謂之熱瘧治多下之 在少陽經者謂之風

熱瘧治多和之 此三陽受病皆謂暴瘧也發

在夏至後處暑前者此乃傷之淺者近而暴也

在陰經者則不分三經皆謂之溫瘧宜以太陰

經論之其發處暑後冬至前者此乃傷之重者

遠而深也瘧瘧者老瘧也故謂之久瘧 瘧疾

處暑前發頭痛項強脉浮惡風有汗桂枝羌活

湯 瘧疾頭痛項強脉浮惡寒無汗麻黃羌活

湯 發瘧如前證而夜發者麻黃黃芩湯散桃仁

緩肝夜發乃陰經有邪 瘧疾身熱目痛熱多

此湯散血中風寒也 寒少脉長睡卧不安先以大柴胡湯下之微利

為度如下過微邪未盡者宜白芷湯以盡其邪

瘧無他證隔日發先寒後熱寒少熱多宜桂

枝石膏湯 瘧寒熱大作不論先後此太陽陽

明合病也謂之大爭寒作則必戰動經曰熱勝

則動也發熱則必汗泄經曰汗出不愈知為熱

也陽盛陰虛之證當實內治外不治恐久而傳

入陰經也桂枝芍藥湯主之 如前藥服之寒

熱轉大者知太陽陽明少陽三陽合病也宜桂

枝黃芩湯和之 服藥已如外邪已罷內邪未

已再詮下藥 從卯至午時發者宜大柴胡湯

下之 從午至酉發者知邪在內也宜大承氣

湯下之 從酉至子發者或至寅時發者知邪

在血也宜桃仁承氣湯下之 前項下藥微利

為度更以小柴胡湯徹其微邪之氣 大法先

熱後寒者百五小柴胡湯先寒後熱者百五小柴胡加桂枝湯多熱但熱者百五白虎加桂枝湯多寒但寒者百五柴胡桂薑湯此以瘧之寒熱多少定治法也若多寒而但有寒者其脉或洪實或滑當作實熱治之若便用桂枝悞也如或多熱而但有熱者其脉或空虛或微弱當作虛寒治之若便用白虎亦誤也所以欲學者必先問其寒熱多少又診脉以參之百無一失矣仲景云瘧脉自弦弦數者多熱弦遲者多寒弦小緊者可下之弦遲者可溫之弦緊者可發汗及鍼灸也浮大者可吐之弦數者風疾發也以飲食消息止之陰氣孤絕陽氣獨發則熱而少氣煩冤手足熱而欲嘔名曰瘧瘧若但熱不寒者邪氣內藏於心肺外舍於分肉之間令人消爍脫肉又云溫瘧者其脉如平身無寒但熱骨節疼煩時時嘔逆以白虎加桂枝湯主之瘧多寒者名曰牝瘧蜀漆散主之外臺牡蠣湯亦主之予弱冠游鄉校時校師蔣先生之內患牝瘧身痛逾

治驗

瘧

準繩

百五

月不瘥困甚時予初知醫延予診治告以醫欲用薑附溫之予曰溽暑未衰明係熱邪安得寒而溫之經云陽并於陰則陰實而陽虛陽明虛則寒慄鼓頷也巨陽虛則腰背頭項痛三陽俱虛則陰氣勝陰氣勝則骨寒而痛寒生於內故中外皆寒此所云寒乃陰陽交爭互作之寒非真寒也豈得用桂附溫之乃處一方以柴胡升麻葛根羌活防風補三陽之虛升之也何曰補日虛亦非真虛以陷入陰分而謂之虛故升之即補矣以桃仁紅花引入陰分而

取陽以出還於陽分以猪苓分隔之使不復下

陷一劑而病良已瘧病發渴小柴胡去半夏

加栝萸根湯亦治勞瘧張子和法白虎加

人參湯二百五小柴胡湯二百五五苓散二百五神祐丸二百三服

前三服未動次與之承氣湯二百三甘露飲調之

人參柴胡飲子補之在上者常山飲吐之

劉立之法先當化痰下氣調理榮衛草果

平胃散二百理中湯二百加半夏藿香正氣散不

換金正氣散對金飲子皆要藥也俟榮衛

正方進瘧藥 楊仁齋法 風瘧自感風而得
惡風自汗煩燥頭疼轉而為瘧風陽氣也故先
熱後寒可與解散風邪如川芎白芷青皮紫蘇
之類或細辛檳榔佐之溫瘧一證亦先熱後寒
此為傷寒壞病與風瘧大畧則同熱多寒少小
柴胡湯熱少寒多小柴胡湯內加官桂 寒瘧
自感寒而得無汗惡寒攣痛面慘轉而為瘧寒
陰氣也故先寒後熱可與發散寒邪生料五積
散增桂養胃湯或良薑乾薑官桂草果之類甚
則薑附湯附子理中湯 暑瘧者暑勝熱多得
之一名癉瘧陰氣獨微陽氣獨發但熱不寒裏
實不泄煩渴且嘔肌肉消鑠用小柴胡湯香薷
散嘔者縮脾飲加生薑溫服下消暑圓熱多燥
甚者少與竹葉湯常山柴胡於暑證最便 濕
瘧者冒襲雨濕汗出澡浴得之身體痛重肢節
煩疼嘔逆脹滿用五苓散除濕湯加蒼朮茯苓
輩寒多者木附湯最良 牝瘧者久受陰濕陰
盛陽虛陽不能制陰所以寒多不熱氣虛而泄

湯每服加熟附官桂各半錢獨寒者尤宜不効
則七棗湯熱多者宜驅瘧飲一百九十九或參蘇飲一百四十六每服加
草果半錢大熱不除宜小柴胡湯渴甚則佐以
五苓散一百四十五入辰砂少許獨熱無寒宜小柴胡湯熱
雖劇不甚渴者於本方加桂四分熱多而脾氣
怯者柴朴湯寒熱俱等者常服宜如上項二陳
湯平胃散加料之法發日進柴胡桂薑湯候可
截則截之有獨熱用清脾飲一百四十八効者內煩增參作
一錢食瘧乃是飲食傷脾得之或瘧已成而
猶不思口或寒熱正作時喫食其人噫氣吞酸
胸膈不利宜生料平胃散每服加草果砂仁各
半錢仍佐以紅丸子七香丸暑瘧其人面垢
口渴雖熱已過後無事之時亦常有汗宜養胃
湯一貼香薷飲一貼和勻作二服渴甚汗出多
者加味香薷飲間進辰砂五苓散不問已發未
發其人嘔吐痰食俱出宜多服二陳湯加草果
半錢又恐伏暑蘊結為痰宜消暑丸按戴院
使處元末國初大亂之後草昧之初故其用藥

多主溫熱醫者當更斟酌於天時方土物情之間而得其宜以爲取捨可也。仲景易老治瘧法晰矣然用之外因暑邪病在盛熱之時爲宜若深秋淒清之候與七情痰食諸傷未可泥也故又備諸治法然暑月之瘧必脈浮有表證始可用麻桂羌活等表藥脈洪數長實有熱證始可用白虎等藥脈沉實有裏證始可用大柴胡承氣等藥若弦細芤遲四肢倦怠飲食少進口乾小便赤雖得之傷暑當以清暑益氣湯十味香薷飲投之雖人參白虎非其治也至於內外俱熱煩渴引飲自汗出而不衰雖熱退後脈長實自如卽處暑後進白虎何害是又不可泥矣

澹菴云用藥多一冷一熱半熟半生分利陰陽按扁方交解飲子卽半熟半生之例也東垣云秋暮暑氣衰病熱瘧知其寒也扁方用雙解飲子是已治瘧瘧尤妙邑令劉蓉川先生深秋患瘧而洞泄不止問予以先去其一爲快予以此方投之一服而二病俱愈。外祖母虞太孺

人年八十餘夏患瘧諸舅以年高不堪懼其再發議欲截之予曰欲一劑而已亦甚易何必截乎乃用柴胡升麻葛根羌活防風之甘辛氣清以升陽氣使離於陰而寒自己以知母石膏黃芩之苦甘寒引陰氣下降使離於陽而熱自己以猪苓之淡滲分利陰陽使不得交併以穿山甲引之以甘草和之果一劑而止故趙以德云嘗究本草知母草果常山甘草烏梅檳榔穿山甲皆言治瘧集以成方者爲知母性寒人足陽明藥將用治陽明獨盛之火熱使其退就太陰也草果性溫燥治足太陰獨盛之寒使其退就陽明也二經合和則無陰陽交錯之變是爲君藥也常山主寒熱瘧吐胸中痰結是爲臣藥也甘草和諸藥烏梅去痰檳榔除痰癖破滯氣是佐藥也穿山甲者以其穴山而居遇水而入則是出陰入陽穿其經絡於榮分以破暑結之邪爲之使藥也然則此方乃脾胃有鬱痰伏涎者用之收効若無痰止於暑結榮分獨應是太陰

血證而熱者當發唇瘡而愈於此方則無功矣
柴升等藥外因為宜
知母等藥內因為宜
 東南瀕海海風無常所
 食魚鹽人多停飲故風瘡食瘡所由以盛烏頭
 草果陳皮半夏施得其宜西北高曠隆冬則水
 冰地裂盛夏則燠石流金人多中寒伏暑故多
 暑瘡寒瘡柴胡恒山故應合用東南西北往來
 其間病在未分之際可與藿香正氣散草果飲
 是猶養胃湯也
治北方瘡以馬鞭草莖葉煎
 一盞露一宿早服寒多加薑汁
戴云近世因

寒熱發作見其指甲青黑遂名曰沙或曼或挑
 或灌以油茶且禁其服藥此病即是南方瘴氣
 生料平胃散加草果檳榔正其所宜豈有病而
 無藥者哉
 按南人不以患瘡為意北人則畏
 之北人而在南方發者尤畏之以此見治者當
 知方土之宜也上三條姑引其端耳
潔古家
 珍治久瘡不能食胸中鬱鬱欲吐而不能吐者
 以雄黃散吐之按此必上部脉浮滑有力確知
 胸中有滯而後可用不然能無虛虛之禍楊仁

齊云有中年人藏府久虛大便嘗滑忽得瘧疾
嘔吐異常唯專用人參爲能止嘔其他瘧劑並
不可施遂以茯苓二陳湯加人參縮砂而倍用
白荳蔻進一二服病人自覺氣脉頓平於是寒
熱不作蓋白荳蔻能消能磨流行三焦榮衛一
轉寒熱自平繼今遇有嘔吐發瘧之症或其人
素嘔而發瘧謹勿用常山惟以生萊菔生薑各
碾自然汁半盞入蜜三四匙烏梅二枚同煎吞
扁方雄黃丸三四粒候其利下惡血痰水卽以
人參川芎茯苓半夏砂仁甘草調之萬一嘔不
止熱不退却用真料小柴胡湯多加生薑主治
其或嘔吐大作而又發熱且先與治瘧生熟飲
嘔定以小柴胡湯繼之按仁齋論治雖悉而用
藥不甚中肯綮若審知胸中有滯而吐不若以
逆流水煎橘皮湯導而吐之若吐不出便可定
之抑之使下於隨證藥中加枇杷葉蘆根之屬
大抵當審其所以吐之故從其本而藥之難以
言盡也仁齋又云瘧家多蓄痰涎黃水常山

爲能吐之利之是固然矣其有純熱發瘡或蘊
熱內實之證投以常山大便點滴而下似泄不
泄須用北大黃爲佐大泄數下然後獲愈又云
凡瘡皆因腹中停蓄黃水惟水不行所以寒熱
不歇此瘡家受病之處也治法暑瘡純熱以香
薷飲加青皮北大黃兩個烏梅同煎侵晨溫服
寒瘡多寒以二陳湯加青皮良薑多用薑同煎
侵晨吞神保丸五粒並欲取下毒水則去其病
根寒熱自解又云瘡有水有血水卽水飲也血
卽瘀血也唯水飲所以作寒熱唯瘀血所以增
寒熱常山逐水利飲固也苟無行血藥品佐助
其間何以收十全之効耶繼自今瘡家或衄血
或大便血絲或月候適來適去皆是血證當於
瘡藥中加五靈脂桃仁爲佐入生薑蜜同煎以
治之又云瘡之經久而不歇其故何耶有根在
也根者何曰飲曰水曰敗血是耳惟癖爲瘡之
母惟敗血爲暑熱之毒惟飲與水皆生寒熱故
暑之脉虛水飲之脉沉癖之脉結挾水飲者爲

之逐水消飲結癖者脇必痛爲之攻癖敗血暑
毒隨證而疎利之寒熱不除吾未之信按仁齋
之論固是矣其於治未也大黃止能去有形之
積不能去水其取瘀血亦必醋製及以桃仁之
屬引之而後行不然不行也常山治瘧是其本
性雖善吐人亦有蒸製得法而不吐者瘧更易
愈其功不在吐痰明矣亦非吐水之劑但能敗
胃耳內弟于中甫多留飲善患瘧嘗一用常山
截之大吐瘧亦不止反益重今談及之猶兀兀
欲嘔也甲午以多飲茶過醉且感時事憤懣於
中飲大積腹中常輓輓有聲夏秋之交病大發
始作寒熱寒熱已而病不衰予見其嘔惡用瓜
蒂散人參蘆煎湯導吐之不得吐因念積飲非
十棗湯不能取乃用三藥以黑荳煮製曬乾研
爲末棗肉和丸如芥子大而以棗湯下之初服
五分後見其不動復加五分無何腹痛甚以棗
湯飲之大便五六行皆溏糞無水時蓋晡時也
夜半乃大下積水數斗而疾平然當其下時瞑

眩特甚手足厥冷絕而復甦舉家號泣咸咎予
之孟浪嗟乎藥可輕試哉王海藏云水者肺腎
脾三經所主有五藏六府十二經之部分上而
頭中而四肢下而腰脚外而皮毛中而肌肉內
而筋骨脉有尺寸之殊浮沉之別不可輕瀉當
知病在何經何藏方可用之若誤投之則害深
矣況仁齋所用尤非治水之藥其誅罰無過不
為小害故愚謂病人果有積水瘀血其實者可
用二首小胃丸行水抵當湯行血其虛者不若且以

少見
類症
四九

淡滲之劑加竹瀝薑汁以治痰而於隨證藥中
加桃仁韭汁之屬以活血疾亦當以漸而平慎
無急旦夕之功而貽後悔也。瘡發已多徧諸
藥未効度無外邪及虛人患瘡者以人參生薑
各一兩煎湯於發前二時或發日五更連進二
服無不愈者愈後亦易康復不煩調將近因人
參價高難用濟貧以白朮代之夜發則用當歸
亦莫不應手而愈。金匱問曰瘡以月一日發
當十五日愈設不差當月盡日解也如其不差

卷一
雜論
瘡

當云何師曰此結為癰瘰名曰癰母急宜治之
 可用鼈甲煎丸一百一十二 癰母丸一百一十三 鼈甲醋灸二兩三稜
 莪朮各醋煮一兩香附醋製二兩阿魏醋化二
 錢醋糊為丸服之積消及半即止。諸久癰及
 處暑後冬至至前後癰及非時之間日癰並當用
 癰母法治之以鼈甲為君。癰之間日而作者
 其氣之舍深內薄於陰陽氣獨發陰邪內着陰
 與陽爭不得出故間日而作也其有間二日或
 至數日發者邪氣與衛氣客於六府而有時相
 失不能相得故休數日乃作也丹溪曰三日一
 作者邪入於三陰經也作於子午卯酉日者少
 陰癰也作於寅申巳亥日者厥陰癰也作於辰
 戌丑未日者太陰癰也當更參之證與脉而後
 決其經以立治法。

癰疽疔

肝病面青脉弦皮急多青則痛形

盛胸脇痛耳聾口苦舌乾往來寒熱而嘔以上
 是形盛當和之以小柴胡湯也如形衰骨搖而
 不能安於地此乃膝筋治之以羌活湯本草云

羌活爲君也。瘧證取以少陽。如久者發爲痺瘧。宜以鑱針刺絕骨穴。復以小柴胡湯治之。心
病面赤。脉洪身熱。赤多則熱。暴病壯熱惡寒。麻
黃加知母石膏黃芩湯主之。此證如不發汗。久
不愈爲瘧也。淹疾頰腫面赤身熱。脉洪緊而消
瘦。婦人則亡血。男子則失精。脾病面黃。脉緩。
皮膚亦緩。黃多則熱。形盛。依傷寒說是爲濕溫。
其脉陽浮而弱。陰小而急。治在太陰。濕溫自汗。
白虎湯加蒼朮主之。如久不愈爲溫瘧。重暍白
虎加桂枝主之。淹疾肉消。食少無力。故曰熱消
肌肉。宜以養血涼藥。內經曰。血生肉。肺病面
白。皮濇。脉亦濇。多白則寒。暴病濇痒。氣虛。麻黃
加桂枝。令少汗出也。傷寒論云。夏傷於暑。汗不
得出。爲痒。若久不痊。爲風瘧。形衰。面白。脉濇。皮
膚亦濇。形羸。氣弱。形淹。衛氣不足。腎病面黑。
身涼。脉沉而滑。多黑則痺。暴病形冷。惡寒。三焦
傷也。治之以薑附湯。或四逆湯。久不愈。爲瘧。暴
氣衝。上吐。食夜發。俗呼謂之夜瘧。太陽經。桂枝

證形衰淹疾黑癩羸瘦風痺痿厥不能行也
外有傷寒往來寒熱如瘧勞病往來寒熱亦如
瘧謂之如瘧非真瘧也然傷寒寒熱如瘧初必
惡風寒發熱頭痛體疼自太陽經而來勞病寒
熱如瘧初必五心煩熱倦怠咳嗽久乃成寒熱
與正瘧自不同諸病皆有寒熱如失血痰飲癥
瘕積聚小腸癰疝風寒暑濕食傷發勞瘵脚
氣瘡毒已各見本門其餘不能盡舉應有發寒
熱者須問其元有何病而生寒熱則隨病施治
凡寒熱發作有期者瘧也無期者諸病也

氣讀此始知其病
天厥者手足寒也
者痿病與厥雜合而足
痺病與厥病雜合而足

惡風寒發熱面赤身熱... 入陽經而身熱... 熱如瘧初必五心煩熱倦怠咳嗽久乃成... 與正瘧自不同諸病皆有寒熱如矢血痰飲... 痰積聚小腸癰疽風寒... 氣瘡毒已各見本門其餘不能盡舉應有發寒... 凡寒熱發熱者其脈皆微也無其脈者皆死也

厥

婁全善曰王太僕云厥者氣逆上也世謬傳為脚氣讀此始知其病上古稱之為脚氣也經曰寒厥者手足寒也曰熱厥者手足熱也曰痿厥者痿病與厥雜合而足弱痿無力也曰痺厥者痺病與厥雜合而脚氣頑麻腫痛也曰厥逆者即前寒厥熱厥痿厥痺厥風厥等氣逆上而或嘔吐或迷悶或脹或氣急或小腹不仁或暴不知人世所謂脚氣衝心者是也今人又以

厥

經

經

忽然昏運不省人事爲厥。或問世以手足冷者名爲厥何如曰非也。在張仲景論傷寒則以手足熱者爲熱厥手足冷者爲寒厥冷者曰逆謂凡厥者陰陽不相順接便爲厥厥者手足逆冷也是故於陽虛而不接者則溫之於陽陷而伏深不與陰相順者則下之於邪熱入而未深者則散其傳陰之熱隨其淺深輕重以爲治此乃爲傷寒之邪自表入裏至太陰手足厥者獨歸於二經也蓋自傷寒六經傳邪者論故厥陰是兩陰交盡之經熱傳至此乃極深之時故曰厥陰及內經厥論篇之義則不然槩以足之三陽起於足五指之表三陰起於足五指之裏故陽氣勝則足下熱陰氣勝則從五指至膝上寒論得寒厥之由則謂前陰者宗筋之所聚太陰陽明之所合也此人質壯秋冬陰氣盛陽氣衰之時也奪於所用下氣上爭不能復精氣溢下邪氣因從之而上陽氣衰不能滲營其經絡陽氣日損陰氣獨在故手足爲之寒也論得熱厥

之由則謂人必數醉若飽以入房氣聚於脾中
腎氣有衰陽氣獨勝故手足爲之熱也觀其微
旨殆將爲腎得先身生之精元氣從此而充二
藏相因脉道乃行運陰陽於內外各有所司陽
主表其氣溫陰主裏其氣寒表裏之脉循環相
接於四肢是故舉此脾胃傷於酒色致陰陽二
厥之大者爲例著於篇首續敘十二經之厥逆
者止出本經氣逆病形皆不言手足之厥亦不
及受病之由亦非一言而可足既設二例在前
於此便可推而及之故不復言也雖然更以諸
篇有關於厥者詳陳以明之如太陰陽明論曰
陽明者五藏六府皆稟氣於胃今脾病不能與
胃行其津液於三陰胃亦不能行津液於三陽
四肢不得稟水穀氣日以益衰陰道不利筋骨
肌肉皆無氣以生卽此而言脾胃有更實更虛
互相盛衰衰者不行津液盛者獨行獨行必寒
此脾胃之致厥一也又十二經皆稟氣於胃受
胃之寒則經氣亦寒受胃之熱則經氣亦熱因

之經脉不和比流行相接之際必有所遺寒熱於四末此脾胃之致厥二也更有脾胃是腎之勝藏脾胃有邪必乘於腎腎乃治下主厥者也腎受邪則厥此脾胃之致厥三也靈樞曰衝脉者與少陰大絡同出於腎爲五藏六府之海故五藏六府皆稟焉其上者滲諸陽灌諸精其下者並少陰之經滲三陰灌諸絡而溫肌肉其別絡結則肘上不動不動則厥厥則寒矣夫衝脉者是行腎藏治內之陽者陽卽火也故陽動之以正則爲生物溫養之少火動之以妄則爲炎熾害物之壯火火壯則元真之陽亦衰李東垣謂火與元氣不兩立一勝則一負是也如前厥論謂下氣上爭邪氣因從之而上者非別有其邪卽此火所亂陰陽之淫氣起而上逆者也故經以逆氣爲衝脉之病病機亦言諸逆衝上皆屬於火諸厥皆屬於下然而在腎之陰陽和則下治不和則下不治不治則寒熱之厥生矣此腎主厥之道也至於衝脉與胃皆以海名故十

二經稟氣而致厥病悉同。又若他篇論厥有謂因陽氣煩勞則張精絕辟積於夏使人煎厥者。有二陽一陰發病爲風厥者。有志不足則厥者。有藏厥者。有暴不知人之厥者。有五絡俱竭而尸厥者。凡此諸因上逆之邪皆相火與五火相扇而起。起則變亂其經氣。所以屬風寒燥濕熱之五氣相從而起。五氣多相兼化。風燥同熱化。濕同寒化。病甚則手足經從其所化之寒熱以爲厥。蓋所逆之氣自下而上者非得之火炎之勢而能之乎。如三焦足少陽衝任督皆自司相火在下者。然而統屬乎腎。何則足少陰子與手少陰午對化者。寄於其間。如是則腎之元氣安於治下。若相火妄動。須當先救其腎。分正治從治折其衝逆。辨五氣所從之盛衰者。補瀉之雖然。亦有不因氣逆而遽冷者。如原病式謂陰水主清淨。故病寒則四肢冷是也。乃爲陽虛而陰獨在。故寒卽仲景所謂先厥後熱。因寒邪外中。陽氣未能勝之。故先厥也。雖邪有內外之分。然

在温之則一耳

寒厥

素問黃帝曰厥之寒熱者何也岐

伯對曰陽氣衰於下則爲寒厥陰氣衰於下則爲熱厥帝曰熱厥之爲熱也必起於足下者何也岐伯曰陽氣起於足五指之表陰脉者集於足下而聚於足心故陽氣勝則足下熱也帝曰寒厥之爲寒也必從五指而上於膝者何也岐伯曰陰氣起於五指之裏集於膝下而聚於膝上故陰氣勝則從五指至膝上寒其寒也不從外皆從內也帝曰寒厥何爲而然也岐伯曰前陰者宗筋之所聚太陰陽明之所合也春夏則陽氣多而陰氣少秋冬則陰氣盛而陽氣衰此人者質壯以秋冬奪於所用下氣上爭不能復精氣溢下邪氣因從之而上也氣因於中陽氣衰不能滲榮其經絡陽氣日損陰氣獨在故手足爲之寒也帝曰熱厥何如而然也岐伯曰酒入於胃則絡脉滿而經脉虛脾主爲胃行其津液者也陰氣虛則陽氣入陽氣入則胃不

和胃不和則精氣竭精氣竭則不榮其四肢也
此人必數醉若飽以入房氣聚於脾中不得散
酒氣與穀氣相搏熱盛於中故熱徧於身內熱
而溺赤也夫酒氣盛而慄悍腎氣日衰陽氣偏
勝故手足爲之熱也 靈樞顛狂篇厥逆爲病
也足暴清胸若將裂腸若將以刀切之煩而不
能食脉大小皆濇暖取足少陰清取足陽明清
則補之溫則瀉之 儒門事親云西華李政之
病寒厥其妻病熱厥前後十餘年其妻服逍遙

散十餘劑終無效一日命予診之二人脉皆浮
大而無力政之曰吾手足之寒時時瀆以熱湯
瀆而不能止吾婦手足之熱終日沃以冷水沃
而不能已者何也予曰寒熱之厥也此皆得之
貪飲食縱嗜欲遂出內經論證之政之喜曰
十年之疑今而釋然縱不服藥愈過半矣僕曰
熱厥者寒在上也寒厥者熱在上也寒在上者
以溫劑補肺金熱在上者以涼劑清心火分取
二藥令服之不輟不旬日政之詣門謝曰寒熱

厥者皆愈矣。原病式謂厥者有陰陽之辨。陰厥者原病脈候皆為陰證，身涼不渴，脈遲細而微也。陽厥者原病脈候皆為陽證，煩渴譫妄，身熱而脈數也。若陽厥極深，或失下而至於身冷，反見陰證，脈微欲絕而死者，正為熱極而然也。王安道曰：熱極而成厥逆者，陽極似陰也；寒極而成厥逆者，獨陰無陽也。陽極似陰，用寒藥獨陰無陽，用熱藥不可不辨也。葉氏曰：內經所謂寒熱二厥者，乃陰陽之氣逆而為虛損之證也。寒厥補陽，熱厥補陰。正王太僕所謂壯水之主以鎮陽光，益火之原以消陰翳，此補其真水、火之不足耳。仲景河間安道所論厥證，乃傷寒手足之厥冷也。證既不同，治法亦異。寒厥表熱裏寒，下利清穀，食入即吐，脈沉伏，手足冷，四逆湯主之。熱厥腹滿身重，難以轉側，面垢譫語遺溺，厥冷自汗，脈沉滑，白虎湯主之。熱厥手足熱而游赤，宜升陽泄火湯。若大便結實，大柴胡湯主之。寒厥手足冷，以附子理中湯。

厥

雜通

重六

指尖冷謂之清理中湯主之。

寒厥手足冷

。脉沉數實爲熱東垣治中書貼合公脚膝尻

腰背冷脉沉數有力用黃檗滋腎丸再服而愈

又治中書左丞姚公茂上熱下寒用既濟解毒

湯良愈丹溪治呂宗信腹有積塊足冷至膝用

大承氣加減下之愈此皆寒厥有熱也。脉沉

細微爲寒羅謙甫治征南副元帥大忒大兒年

六十秋七月征南至仲冬病自利完穀不化臍

腹冷痛足脘寒以手搔之不知痛痒常燒石以

溫之亦不得暖診之脉沉細而微此年高氣弱

深入敵境軍務煩冗朝夕形寒飲食失節多飲

乳酪履於卑濕陽不外固由是清濕襲虛病起

於下故脘寒而逆內經云感於寒而受病微則

爲咳盛則爲泄爲痛此寒濕相合而爲病也法

當急退寒濕之邪峻補其陽非灸不能病已先

以大艾炷於氣海灸百壯補下焦陽虛次灸三

里各三七壯治脘寒而逆且接引陽氣下行又

灸三陰交以散足受寒濕之邪遂處方云寒淫

所勝治以辛熱濕淫於外平以苦熱以苦發之
以附子大辛熱助陽退陰溫經散寒爲君乾薑
官桂大熱辛甘亦除寒濕白朮半夏苦辛溫而
燥脾濕故以爲臣人參草苴菝甘草大溫中益
氣生薑大辛溫能散清濕之邪葱白辛溫能通
上焦陽氣故以爲佐又云補下治下制以急急
則氣味厚故大作劑服之不數服瀉止痛減足
脘漸溫調其飲食十日平復明年秋過襄陽值
霖雨閱旬餘前證復作再依前灸漆陽輔各二
七壯再以前藥投之數服愈 內經寒厥皆屬

腎虛云腎藏志志不足則厥又云腎虛則清厥
意不樂又云下虛則厥又云諸厥固泄皆屬於
下是也 靈樞逆順肥瘦篇黃帝曰少陰之脉
獨下行何也岐伯曰不然夫衝脉者五藏六府
之海也五藏六府皆稟焉其上者出於頰頰滲
諸陽灌諸精其下者注少陰之大絡出於氣衝
循陰股內廉入臍中伏行骭骨內下至內踝之
後屬而別其下者並於少陰之經滲二陰其前

者伏行出跗屬下循跗入大指間滲諸絡而溫
肌肉故別絡結則跗上不動不動則厥厥則寒
矣經云經絡堅緊火所治之蓋
灸以治之或湯酒漬之也 運氣寒厥有

二 一曰寒經云水平氣曰靜順靜順之紀其
病厥又云歲水太過寒氣流行邪害心火火燥
悸陰厥又云歲金不及炎火乃行復則病陰厥
且格是也 二曰寒濕經云太陰司天之政天
氣下降地氣上騰民病寒厥是也 千金方治
丈夫腰脚冷不隨不能行方上醇酒三斗水三

斗合著甕中溫漬至膝三日止冷則甕下常著
灰火勿令冷 東垣云經云厥在於足宗氣不
下脉中之血凝而留止非火調弗能取之 潔

古云身熱如火足冷如水可灸陽輔穴又云脘
痠冷絕骨取之 **熱厥手足熱** 丹溪曰司丞

叔平生脚自踝以下常覺熱冬不可加綿於上
嘗自言曰我資稟壯不怕冷予曰此是三陰虛
宜斷慾事以補養陰血庶乎可免笑而不答年
方十七患痿半年而死 千金方手足煩者小

便三升盆中温漬手足。素問熱厥取足太陰少陽皆留之。

暴不知人之厥已前見卒中暴厥門但有輕而未至於卒仆者難以諸中目之故復附見於此厥有涎潮如拽鋸聲在咽中為痰厥先用瓜蒂散或稀涎散或人參蘆煎湯探吐隨用導痰湯多加竹瀝少加薑汁暴怒氣逆而昏運者為氣厥宜八味順氣散或調氣散或四七湯手足搐搦為風厥宜小續命湯因酒而得為酒厥宜二

陳湯加乾葛青皮或葛花解醒湯。又有骨枯爪痛為骨厥。身立如椽為肝厥。喘而強為陽明厥。此皆由氣逆也。厥亦有腹滿不知人者一二日稍知人者皆卒然悶亂者皆因邪氣亂陽氣逆是少陰腎脉不至也腎氣衰少精血奔逸使氣促迫上入胸脇宗氣反結心下陽氣退下熱歸股腹與陰相助令身不仁又五絡皆會於耳五絡俱絕則令人身脉皆動而形體皆無知其狀如尸故曰尸厥正由藏氣相刑或

與外邪相忤則氣鬱不行閉於經絡諸脉伏匿
昏不知人唯當隨其藏氣而通之寒則熱之熱
則寒之閉則通之 仲景云尸厥脉動而無氣
氣閉不通故靜而死也 菖蒲屑內鼻孔中吹
之令人以桂屑著舌下 又剔取左角髮方寸
燒灰末酒和灌之立起 以竹管吹其兩耳
還魂湯 奄忽死去四肢逆冷不醒人事腹中
氣走如雷鳴此尸厥也以焰硝五錢硫黃二錢
研細作三服每服好陳酒一大盞煎覺焰起

傾於盆內蓋著温服如人行五里又進一服不
過三服卽醒灸百會四十九壯氣海丹田三百
壯身温灸止如無前藥用黑附子一隻炮製人
參一兩分作二服酒三盞煎服或生薑汁酒合
煎亦妙灸百會艾炷止許如菘苳大麤則傷人
診 沉微不數爲寒厥 沉伏而數爲熱厥
細爲氣虛 大如葱管爲血虛 浮數爲痰
弦數爲熱 浮者外感 脉至如喘爲氣厥
寸沉大而滑沉爲實滑爲氣實氣相搏血氣入

藏唇口青身冷死。如身和汗自出為入府此為尸厥。

光緒二十九年四月二日 依來電覽

文化乙丑

煎亦炒灸百會艾熱土指咬葉豈大蠶眼射人
參一兩分并二頭斷三蓋煎煎如半薑水斷合
非泉盛灸土咬無頭藥用黑樹干一麥飲藥人
豎三頭嚼頭灸百會四十此非屎或丹田三百
則於盆內蓋蓋蓋煎咬人行正里又裝一頭不

