

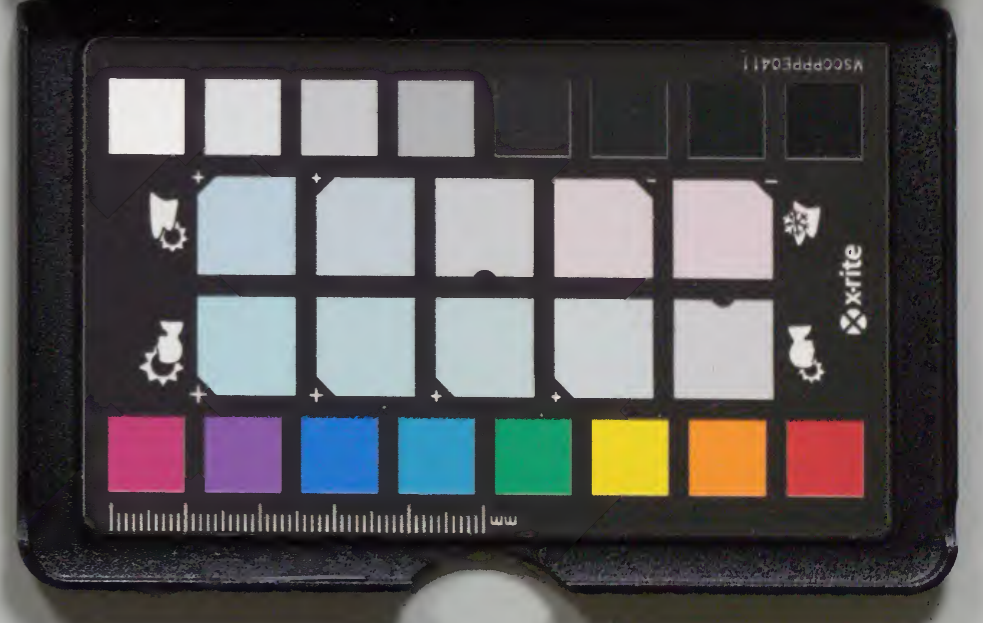
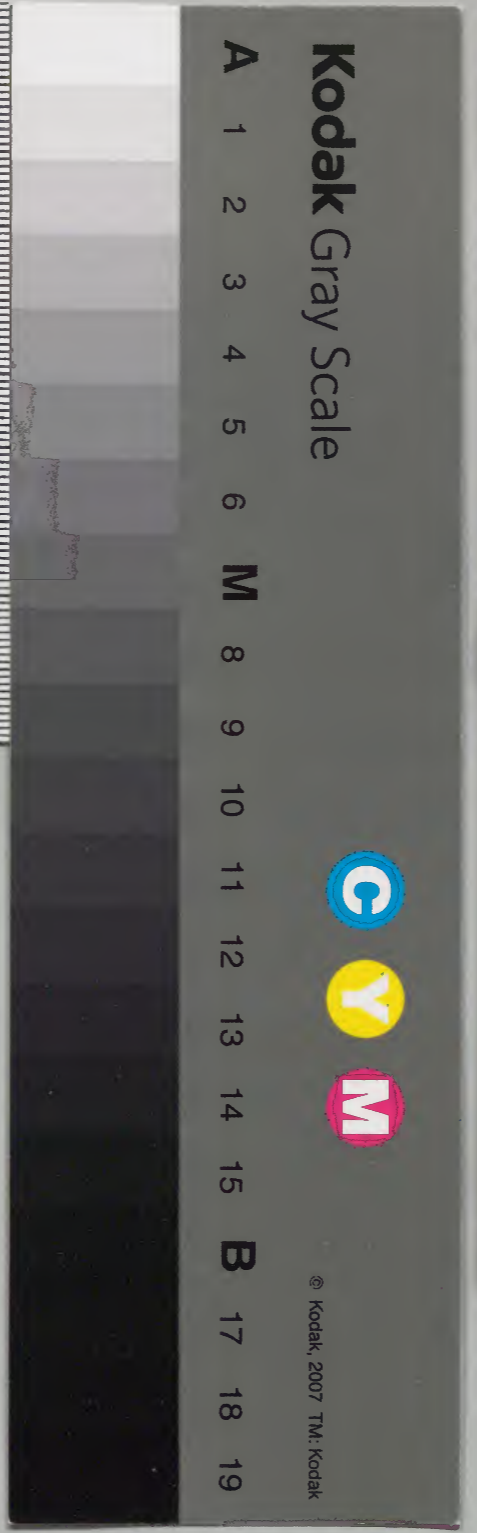
萬病回春

漢書門  
一  
二  
三  
四  
五  
八  
二  
八  
類流函架册

三三三  
三三三  
三三三

內閣文庫  
番號 漢 12248  
册數 8 (1)  
函號 301 108

301-108



以同天出入開嘉新禮回春

條龍萬歲回春

萬歲千官新春風萬

幾新萬壽長生

萬歲千官新春風萬

301-108

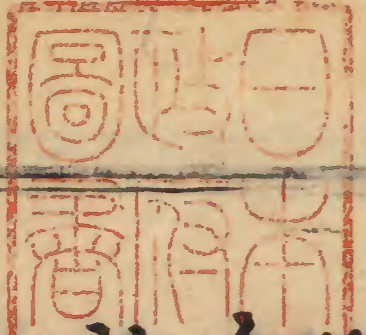
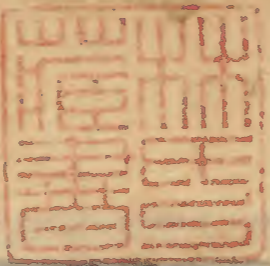
醫<sup>ハ</sup>演<sup>ゲ</sup>軒<sup>ケン</sup>岐<sup>キ</sup> 肘<sup>チウ</sup>後<sup>ゴ</sup> 千<sup>チ</sup>方<sup>ホウ</sup>皆<sup>ナラ</sup>奏<sup>ソウ</sup>効<sup>キウ</sup>

# 鏗儒醫酉龍共先生

萬曆壬寅仲春周成印重刊

# 新編萬病回春

心<sup>ハ</sup>同<sup>ニ</sup>天<sup>テ</sup>地<sup>チ</sup>人<sup>ニ</sup>間<sup>ニ</sup> 萬<sup>ノ</sup>病<sup>ヲ</sup>盡<sup>ク</sup>回<sup>ス</sup>春<sup>ヲ</sup>



## 萬病回春序

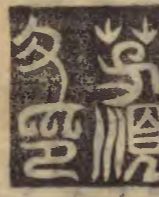
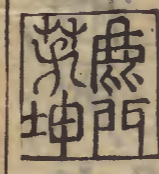
古昔詰王御極天下熙熙焉如登春  
臺此曷繇哉太和融液淪肌理漸腸  
腎其時六氣不侵而灾肯不作稟氣  
含生之屬靡不百體堅強而相愉佚  
於耄耋期頤中世虐政日逞上薄天  
和而民迺有天殤疵札自非診脉候  
治方藥霜露之恙罔所底止矣故扁  
鵲曰越人非能生死人也此自當生

者越人能使之起耳金谿雲林龔君  
 用醫術世其家間行遊大梁值疫甚  
 所全活無算闔境諸醫俛首而出其  
 下語具洪中丞序中故嘗著古今醫  
 鑑其聲在薦紳藉甚已而閱歷益久  
 術益神蓋幾於見垣一方而擲髓探  
 荒爪幕浣腸者已迺綱提臚列彙為  
 奇方八卷自題曰萬病回春夫春為  
 生物之府舉蚊行喙息悉沐艷陽乎

大造而若其性王者體天之元布德  
 廣惠以是天人合而春意盎然充溢  
 六合然非得賢相提衡而調劑之其  
 於幽崖窮谷亦不能畢達而無壅闕  
 士君子志蘄康濟顯則賢相而調元  
 晦則良醫而已疾蓋非敢必之遇而  
 能必之仁心之無不徧故曰上醫醫  
 國其次及人茲按龔君所撰次與其  
 功施大梁固國醫也今

天子方垂憫黎元而萬方喜更生之  
會益得龔君之術行其於春臺之化  
不大有禪哉梓旣竣龔君之媿對峰  
周君千里肅幣屬序於余余喜越人  
之再興而其名不可令蕪沒而零落  
也遂爲一言弁其首以系他日太史  
氏錄方技者之採

萬曆戊子秋月歸安鹿門茅坤撰



萬病回春序

醫官龔生江西金谿人與余有鄉  
國之雅其父西園君尤爲醫林所  
宗而生承之蓋世傳也一日來謁  
則出古今醫鑑種杏仙方二書眎  
余而又有萬病回春集一帙繡繕  
寫未彙余披閱一過則見探本推  
標條分縷析有一病則次一脈斷  
一脈則著一方卽病者千變萬態

而治法尤層見疊出蓋不必遠稽  
 古籍近蒐旁門惟按類隨索如持  
 左券信醫學之淵藪百家之囊橐  
 視前二書尤為切要不可不亟傳  
 也生乃進而請曰延賢竭生平卒  
 父業著成此書蓋愚者一得醫人  
 本分事耳若欲廣其傳匪藉金玉  
 何以垂不朽余額之喟然曰仁哉  
 孝哉龔生之用心也夫天之仁愛

萬物靡不欲其皆榮而無瘁皆息而  
 無消顧闔闔相乘時序固然而恃  
 有春之回焉則瘁者榮消者息天  
 心之仁愛始見至若人之一身安  
 全生養者其常而疾病癢疴亦執  
 所不能必無顧所恃者醫藥以抹  
 療之調攝之而世多庸庸匪徒無  
 益而反害之即有欲知醫以事親  
 研求以衛生者猶然苦無捷徑

選不能窺堂奧於萬一坐是天札  
 罔濟而太蘇春溫之風不可復觀  
 良為仁人之所隱也是書一傳則  
 初學者得其指南而入門有地即  
 素不諳醫時一展卷治方犁然畢  
 具藥無不投之劑人無不醫之疾  
 繇是傳一邑則濟一邑煦然百里  
 春也傳一郡則濟一郡盎然千里  
 春也傳之天下則博施濟眾熙熙

然和氣流行四海皆春也方今

聖天子幹旋元氣於上賢公卿調

和元氣於下而草野間又有陰翊

元氣助成春藹者若斯集焉誠哉

躋斯民於仁壽厝萬方於春臺而

三皇如春之盛世在今日矣古謂

良相良醫同功非歟然則生雖不

顯遇而博濟仁澤諒不在當事者

下也逆厥衣鉢蓋成迺父之志而

廣其仁詩云孝子不匱永錫爾類  
其龔生之謂哉其龔生之謂哉余  
嘉生之用心而樂與斯世共也遂  
發其所欲言者如此若夫生之游  
歷暨父子名號業已進醫鑑序茲  
不贅  
昔

萬曆十五年歲次丁亥仲秋吉日  
賜進士第資政大夫刑部尚書臨川  
繼峯舒化撰

萬病回春序

余弗類齟齬博載籍有志效古良  
相佐

天子調元化登生民於春臺和煦之  
境尋以數奇謏劣弗售遂卸仕晉  
隱於春雲林麓之濱賴家太人以  
醫學鳴世起家乃世其傳思弗克  
為良相贊廟謨以壽  
國脉則為良醫診民瘼以壽蒼生  
雖顯晦不同而此心之春生均之



有補於世道也。顧醫之道大矣。醫之書博矣。自軒岐出而內經作世之譚醫者宗焉。倉越而下如劉張朱李各擅專門。非不稱上乘也。第其書浩瀚淵微。未易窺測。且執滯者不能迎刃以中。其肯繁往往投天之非瘡。反以重其膏肓。嗚呼。舛矣。欲其起死還生。使萬病之回春。不可得也。可歎哉。丁丑歲余懲其弊。集古今醫鑑種杏仙方。刊行於世。

稍稍傳播。衛生或有取焉。頻年以來。經歷愈多。施濟愈驗。凡疾者療之。沈疴頓起。如草木之逢春。生意忻忻。向榮一得之愚。天牖其衷。更有發往昔之所未發者。非敢沾沾以術自銜。而一念與物同春之心。實有不容已也。於是從苦心十禩。祖軒岐宗倉越法。劉張朱李及歷代名家。茹其英華。參以己意。詳審精密。集成此書。名曰萬病回春真。

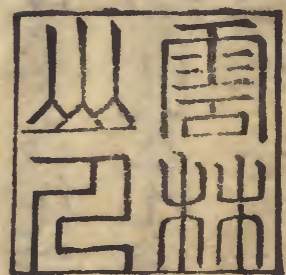
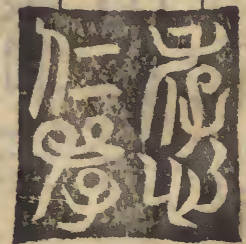
回春真

有以收天下春於肺腑矣蓋春乃造化生育之府在天爲元在人爲仁天以元生萬物俾物之瘁者回春而後品彙毓太和君子以仁生萬民俾民之病者回春而後羣生躋壽域故三皇之世如春謂民物咸遂其生此回春之義所由取也然弗忍自秘仍付諸梓俾海內家傳而戶曉凡病症之原脈絡之奧方藥之製以至寒燥虛實補瀉之

得宜緩急標本先後之異治明白簡要一覽無遺萬病得此可以回生由是願養天和樂享太平之春以永終

聖天子仁壽天下之化則舉萬國盡在春嵐和氣中矣三皇如春之盛世不將復見于今日乎是書之作未必無萬分之一助也此固區區草茅一念芹曝之忠耳敢曰醫之良與良相並萬曆丁亥春正月庚

寅金谿龔廷賢序



Faint bleed-through text from the reverse side of the page, including characters like '平由長洲' and '味'.

萬病回春凡例

- 一集首附萬金一統述悉采諸內經要旨前賢確論為初學啓蒙醫家切要者如欲探本求源當另考諸全書
- 一藥性層見疊出非病於繁即涉於泛余故刪其繁蕪撮其精華綴成一歌使入一見寒熱溫涼治療炮製之法犁然畢具
- 一某病以其藥為主使臨病用藥知有主佐緩急多寡之殊

一釋形體并人身面背手足之圖及五臟六腑形狀此皆不可不知  
一十二經脈歌所載其經絡出於某處止於某處其經絡受傷所生爲其病所治宜其藥或溫或涼或補或瀉及報使引經之藥宜忌之物悉注於下此可以知受病之源  
一各門類病前附于脈訣如某病當得某脈某病宜某脈某病忌某脈使得脈知病生死洞然

一<sup>ハトヤ</sup>方論根于素問靈樞倉越以下及劉張朱李并取近代儒醫諸書可法者復得海內名家秘方並采入選其間所附已意亦出余素所經驗者  
一凡病有虛實寒熱不同古人雖有分辨惜皆總論余於每一門每一證各立數條某一條爲其病隨以其方治之使對證投劑了然無疑矣  
一灸法余取素所經驗者附于方末以便採用其未試者姑已之

一補遺方乃為各病或有闕略者或有續得秘方不忍棄者用附于末以備採用

一醫案附于各病之末蓋為前病發之有所未盡者悉係余素日經驗間有用古人得効者亦錄之其愚父子歷年醫案亦欲刊布未逮姑俟後日

一雲林暇筆乃余間譚世病用錄于此以發後之君子一笑耳

一龔氏家訓乃庭訓吾子弟者附錄于

後辭固謗陋不足取法于人第其中

多禮義立身之要然於人道未必無小補也

一是輯門分類析簡易詳明誠初學指南首之以脈訣繼之以病論次之以治法又次之以方藥即未諳醫者一展卷則脈病治方燦然於目孰是足以對證投劑矣此愚之管見非敢以欺當世特不任濟人之心耳高明某

亮諸

萬病回春目錄



Faint, mostly illegible text in a large rectangular frame, likely bleed-through from the reverse side of the page.

萬病回春目錄

孝集卷之一

萬金一統述

釋形體

人身背面手足之圖

十二經脉歌

并補海温凉藥

十二月七十二候歌

弟集卷之二

中風

傷寒附傷風

中寒

瘟疫

中暑

中濕

火證

內傷

飲食

鬱證

痰飲

咳嗽

喘急

哮喘

忠集卷之三

回春卷一

目錄一

信集卷之四

瘧疾	痢疾	泄瀉	霍亂	嘔吐
翻胃	呃逆	噎氣	吞酸	餽雜
諸氣	青筋	痞滿	鼓脹	水腫
積聚	五疳	痼冷	斑疹	發熱
補益	虛勞	失血	惡寒	汗證
<small>咳血 咯血</small>		<small>吐血 衄血</small>		
眩暈	麻木	癲狂	癩證	健忘
怔忡	驚悸	虛煩	不寐	邪祟
厥證	濁證	遺精	淋證	關格
遺溺	小便閉	大便閉	大小便閉	

禮集卷之五

痔漏	懸癰	體氣	脫肛	諸蟲
頭痛	鬚髮	面病	耳病	鼻病
口舌	牙齒	眼目	咽喉	結核
梅核氣	瘰癧	肺癰	肺痿	心痛
腹痛	腰痛	脇痛	臂痛	背痛
痛風	脚氣	癩疔	痿癱	消渴
瘞病				
義集卷之六				
婦人科	調經	經閉	血崩	帶下
虛勞	求嗣	姙娠	產育	小產

產後 乳病

乳岩

婦人諸病

廉集卷之七

小兒科六急驚

慢驚

疳疾

癩疾

諸熱

感冒

傷食

腹脹

嘔吐

泄瀉

吐瀉

痢疾

瘧疾

咳嗽

喘急

小兒初生雜病

胎熱

胎寒

臍風

撮口

胎驚

夜啼

中惡

天吊

鵝口

口瘡

重舌

木舌

走馬牙疳

愛吃泥土

丹毒

赤腫

喉痺

眼痛

膿耳

鼻瘡

頭瘡

臍瘡

諸蟲痛

尾骨痛

疝氣

盤腸

脫肛

遺溺

尿濁

便血

下淋

吐血

小便不通

大便不通

水腫

黃疸

自汗

發斑

解顛

鶴節

行遲

髮遲

語遲

齒遲

龜背

龜背

痘瘡

麻疹

耻集卷之八

癰疽

癰瘰

疔瘡

便毒

下疳

楊梅瘡

臙瘡

疥瘡

癬瘡

癢瘡

癩風

厲風

諸瘡

杖瘡

折傷

金瘡

破傷風

湯火

蟲獸

中毒



骨髄

五絶

膏藥

通治

奇病

雲林暇筆

凡十二條

龔氏家訓

凡三十二條

Faint bleed-through text from the reverse side of the page, including characters like 骨、髓、膏、藥、通、治、奇、病.

新刊萬病回春卷之一

孝集

大醫院醫官金谿雲林龔廷賢子才編輯

門人 醫官同邑胡廷訓

慈谿羅國望

弟醫官廷器

姪 懋官同校

金陵書坊對峯周曰校刊行

題曰

醫演岐黃本世傳為嗟海內困顛連幾篇術括千年秘一點春回萬病痊解使疲癯躋壽域却慙謫肢著遺編敢云卞玉思三獻憂國憂民天下先

萬金一統述

萬金者萬象之精粹也

一統者總括之太機也

太初者氣之始也

太始者形之始也

太素者質之始也

天者輕清而上浮也

地者重濁而下凝也

陽之精者為日東昇而西墜也

陰之精者為月夜見而晝隱也

天不足西北故西北方陰也而人右耳目不如左明也

地不滿東南故東南方陽也而人左手足不如右強也

天氣下降地氣上升也 陰中有陽陽中有陰也

平旦至日中天之陽陽中之陽也

日中至黃昏天之陽陽中之陰也

合夜至鷄鳴天之陰陰中之陰也

鷄鳴至平旦天之陰陰中之陽也 故人亦

天地者萬物之上下也 陰陽者血氣之男女也

左右者陰陽之道路也 水火者陰陽之徵兆也

金木者生成之始終也 玄氣凝空水始生也

赤氣炫空火始生也 蒼氣浮空木始生也

素氣橫空金始生也 黃氣際空土始生也

天地網緼萬物化醇也 男女媾精萬物化生也

三才者天地人也

人者得天地之正氣靈於萬物者也

命者天之賦也

精者身之本也

形者生之舍也

氣者生之元也

神者生之制也

心者君主之官神明出也

肺者相傳之官治節出也

膽者中正之官決斷出也

膻者臣使之官喜樂出也

肝者將軍之官謀慮出也

脾胃者倉廩之官五味出也

大腸者傳導之官變化出也

小腸者受盛之官化物出也 腎者作強之官伎巧出也

膀胱者州都之官津液藏也

氣化則能出矣

命門者精神之所舍也 男子以藏精女子以繫胞

三陽者太陽陽明少陽也

三陰者太陰少陰厥陰也

陽明者兩陽合明也 兩陽合明厥陰者兩陰交盡也 兩陰交盡日幽

手太陰肺經也 本臟經絡起中府穴終少商穴傳手

手陽明大腸經也 起商陽穴終迎香穴傳足陽明胃經

手少陰心經也 起極泉穴終少衝穴傳手太陽小腸經

手太陽小腸經也 起少澤穴終聽營穴注足太陽膀胱經

手厥陰心胞絡也 起天池穴終中冲穴傳手少陽三焦經

手少陽三焦經也 起關衝穴終耳門穴出足少陽膽經

足太陽膀胱經也 起睛明穴終至陰穴注足少陰腎經

足少陰腎經也 起湧泉穴終踰府穴傳手厥陰心包絡經

足少陽膽經也 起瞳子髎穴終竅陰穴傳足厥陰肝經

足厥陰肝經也 起大敦穴終期門穴復傳手太陰肺經

足陽明胃經也 起頭維穴終厲兌穴傳足太陰脾經

足太陰脾經也 起隱白穴終天包穴傳手少陰心經

頭者諸陽之會也 鼻者屬肺鼻和則知香臭也

目者屬肝日和則知黑白也

口者屬脾口和則知穀味也

舌者屬心舌和則知五味也

耳者屬腎耳和則知五音也

肺開竅於鼻也 心開竅於舌也

脾開竅於口也 肝開竅於目也

腎開竅於耳也 齒者腎之標骨之餘也

髮者屬心稟火氣也 鬚者屬腎稟水氣也

眉者屬肝稟木氣也 毛者屬肺稟金氣也

咽者嚥物通水穀接三皖以通胃也

喉者候氣有九節通五臟以系肺也

聲音者根出於腎也 善噫者肺氣也

善噫者脾氣也 呵欠者胃也

髮者血之餘也 爪者筋之餘也

神者氣之餘也 目得血而能視也

耳得血而能聽也 手得血而能攝也

掌得血而能握也 足得血而能步也

臟得血而能液也 腑得血而能氣也

魂者神明之輔弼也 魄者積氣之匡佐也

榮者水穀之精氣也

直行者謂之經也

脈者天真委和之氣也

九候者浮中沈也

六腑者膽胃大腸小腸膀胱三焦也

左手寸口心與小腸之脈所出君火也

左手關部肝與膽之脈所出風木也

左手尺部腎與膀胱之脈所出寒水也

右手寸口肺與大腸之脈所出燥金也

右手關部脾與胃之脈所出濕土也

右手尺部命門與三焦之脈所出相火也

衛者水穀之悍氣也

旁行者謂之絡也

三部者寸關尺也

五臟者心肝脾肺腎也

每部中各有浮中沈三候也

三候三而三之為九候也 浮者主皮膚候表及腑也

中者主肌肉以候胃氣也 沈者主筋骨候裏及臟也

寸為陽為上部法天為心肺以應上焦主心膈以上至頭

之有疾也

關為陰陽之中為中部法人為肝脾以應中焦主膈以下

至臍之有疾也

尺為陰為下部法地為腎命以應下焦主臍以下至足之

有疾也

四時之脈者弦鈞毛石也

春脈弦者肝東方木也

夏脈鈞者心南方火也

秋脈毛者肺西方金也

冬脈石者腎北方水也

冬脉石者腎北方水也

四季脉遲緩者脾中央土也

四時平脉者六脈俱帶和緩也

謂有胃氣者胃氣日生無胃氣日死

一呼一吸者為一息也

一息四至者為平脈也

太過不及者病脈也

關格覆溢者死脈也

三邊二敗冷而危也

六數七極熱生多也

八脫九死十歸墓也

十一十二絕魂也

兩息一至死脈也

五行者金木水火土也

相生者謂金生水水生木木生火火生土土生金是也

相尅者謂金尅木木尅土土尅水水尅火火尅金是也

相生者吉也

相尅者凶也

心若見沈細肝見短瀦腎見遲緩肺見洪大脾見弦長皆

遇尅也

心若見緩肝見洪肺見沈脾見瀦腎見弦皆遇我之所生也

男子左手脉常大於右手者為順也

女子右手脉常大於左手者為順也

男子尺脉常弱寸脉常盛是其常也

女子尺脉常盛寸脉常弱是其常也

男得女脉為不足也

女得男脉為太過也

男子不可久瀉也

女子不可久吐也

左手屬陽右手屬陰也

關前屬陽關後屬陰也

汗多亡陽下多亡陰也

諸陰為寒諸陽為熱也

人迎者左手關前一分是也

氣口者右手關前一分是也

人迎以候天之六氣風寒暑濕燥火之外感也

人迎浮盛則傷風也

緊盛則傷寒也

虛弱則傷暑也

沈細則傷濕也

虛數則傷熱也

氣口以候人之七情喜怒憂思悲恐驚之內傷也

喜者則脉散也

怒者則脉激也

憂者則脉澹也

思者則脉結也

悲者則脉緊也

恐者則脉沈也

驚者則脉動也

人迎脉緊盛大於氣口一倍為外感風與寒皆屬於表為

陽也腑也

氣口脉大於人迎一倍脉緊盛為傷食為勞倦皆屬於裏

為陰也臟也

人迎氣口俱緊盛此為寒傷寒為內傷外感也

男子久病氣口充於人迎者有胃氣也

女子久病人迎充於氣口者有胃氣也病雖重可治反此

外因者六淫之邪也 內因者七情之氣也

不內外因者飲食勞倦跌撲也

六脉者浮沈遲數滑瀦也

浮者為陽在表為風為虛也

沈者為陰在裏為濕為實也

遲者在臟為寒為冷為陰也

數者在腑為熱為燥為陽也

滑者血多氣少也滑為血有餘 瀯者氣多血少也瀯為氣獨滯

八要者表裏虛實寒熱邪正是也

八脉者浮沈遲數滑瀯大緩是也

表者脉浮以別之病不在裏也

裏者脉沈以別之病不在表也

虛者脉瀯以別之五虛也 實者脉滑以別之五實也

寒者脉遲以別之臟腑積冷也

熱者脉數以別之臟腑積熱也

邪者脉大以別之外邪相干也

正者脉緩以別之外無邪干也

洪弦長散浮之類也

伏實短牢沈之類也

細小微敗遲之類也

疾促緊急數之類也

動搖流利滑之類也

芤虛結滯瀯之類也

堅實鈎革大之類也

濡弱柔和緩之類也

七表者浮芤滑實弦緊洪也浮者不足舉有餘也

芤者中空兩畔居也

滑者如珠中有力也

實者偏偏與長俱也

弦者始按弓弦狀也

緊者牽繩轉索初也

洪者按之皆極大也

浮為中風芤失血也

滑吐實下分明別也

弦為拘急緊為疼也

洪大從來偏主熱也

八裏者微沈緩瀯遲伏濡弱也



微者如<sub>レ</sub>有<sub>レ</sub>又<sub>レ</sub>如<sub>レ</sub>無<sub>レ</sub>也  
遲緩息間三度至也  
伏者切骨沈相類也  
瀦者如<sub>レ</sub>刀輕刮竹也  
瀦因<sub>レ</sub>血少沈氣滯也  
弱則筋痿少精氣也  
九道者長短虛促結代牢動細也  
長者流利通三部也  
虛者遲大無力軟也  
結者時止而遲緩也  
牢者如<sub>レ</sub>弦沈更實也

沈者都無按有餘也  
濡者散止細仍虛也  
弱者沈微指下圖也  
遲寒緩結微為痞也  
伏為積聚濡不足也  
短者本部不及些也  
促者來數急促數也  
代者不還真可呵也  
動者鼓動無定居也

細者雖有但如線也  
短氣壅鬱未得得也  
虛為血少熱生驚也  
牢氣滿急時主疼也  
動是虛勞血崩崩也  
六死者雀啄屋漏彈石解索魚翔蝦遊也  
雀啄連來三五啄也  
彈石硬求尋即散也  
魚翔似有亦似無也

長為陽毒三焦熱也  
促陽氣拘時兼滯也  
代主氣耗細氣少也  
結主積氣悶兼痛也  
屋漏半日一點落也  
解索搭指即散亂也  
蝦遊靜中跳一躍也  
奇經八脉者陽維陰維陽蹻陰蹻衝脉任脉督脉帶脉也  
陽維者為病苦寒熱也  
陰維者為病苦心痛也

陽蹻者為病陰緩而陽急也陰蹻者為病陽緩而陰急也  
 衝之為病氣逆而裏急也督之為病脊強而厥冷也  
 任之為病其內苦結男為七疝女為瘕聚也  
 帶之為病腹滿腰脹溶溶若坐水中也  
 中風宜遲浮忌急實也傷寒宜洪大忌沈細也  
 咳嗽宜浮濡忌沈伏也腹脹宜浮大忌虛小也  
 下痢宜微小忌浮洪也狂疾宜實大忌沈細也  
 霍亂宜浮洪忌微遲也消渴宜數大忌虛小也  
 水氣宜浮大忌沈細也鼻衄宜沈細忌浮大也  
 心腹疼痛宜沈細忌浮大也上氣浮腫宜浮滑忌微細也  
 頭痛宜浮滑忌短瀼也喘急宜浮滑忌瀼脈也

唾血宜沈弱忌實大也金瘡宜微細忌緊數也  
 中惡宜緊細忌浮大也中毒宜數大忌微細也  
 吐血宜沈小忌實大也腸澼宜沈遲忌數疾也  
 內傷宜弦緊忌小弱也風痺宜虛濡忌緊急也  
 溫病發熱忌微小也腹中有積忌虛弱也  
 病熱忌脈靜也病洩忌脈大也  
 翻胃宜浮緩忌沈瀼也欬逆宜浮緩忌弦急也  
 諸氣宜浮緊忌虛弱也痞滿宜滑脈忌瀼脈也  
 婦人帶下宜遲滑忌虛浮也婦人妊娠宜洪大忌沈細也  
 產婦面赤舌青母活子死也面青舌青沫出母死子活也  
 唇口俱青子母俱死也婦人已產宜小實忌虛浮也

婦人虛勞右寸數者危也

魚口氣急者死也

循衣摸床者死也

尸臭不可近者死也

面腫色蒼黑者死也

髮直如麻者死也

遺尿不知者死也

舌捲卵縮者死也

眼目直視者死也

面無光者牙根黑者死也

汗出身體不涼者死也

頭面痛卒視無所見者死也

黑色入耳目鼻漸入口者死也

溫病大熱脈細小者死也

溫病汗出不至足者死也

瘦脫形發熱脈堅急者死也

人病脈不病者名內虛也

脈病人不病者名行尸也

病若閉目不欲見人者宜強急而長忌浮短而濇也

病若開目而渴心下牢者宜緊實而數忌浮濇而微也

病若吐血復衄血者宜沈細忌浮大而牢也

病若謔言妄語身當有熱脈宜洪大忌手足厥逆脈細而微也

病若大腹而泄者宜微細而濇忌緊大而滑也

諸風掉眩者皆屬於肝也 諸寒收引者皆屬於腎也

諸濕腫滿者皆屬於脾也 諸氣膈鬱者皆屬於肺也

諸痛癢瘡者皆屬於心也 諸厥固泄者皆屬於下也

諸痿喘嘔者皆屬於上也 諸熱瘖瘵皆屬於火手少陽三焦經也 瘖瘵也瘵跳動也

諸禁鼓慄如喪神守皆屬於火手少陰心經也 禁冷也

諸逆衝上皆屬於火手厥陰心包絡經也

諸瘕強直皆屬於濕足太陽膀胱經也

諸腹脹大皆屬於熱足太陰脾經也

諸燥狂越皆屬於火足陽明胃經也

諸暴強直皆屬於風足厥陰肝經也

諸病有聲鼓之如鼓皆屬於熱手太陰肺經也

諸病跗腫酸疼驚駭皆屬於火手陽明大腸經也

諸轉反戾水液渾濁皆屬於熱手太陽小腸經也

諸病水液澄徹清冷皆屬於寒足少陰腎經也

諸嘔吐酸暴注下迫皆屬於熱足少陽膽經也

裏急後重也

五虛者脈細皮寒氣少泄利前後飲食不入是也

漿粥入胃泄瀉

止則生

五實者脈盛皮熱腹脹前後不通悶澀是也

五勝者風勝則動熱勝則睡燥勝則乾寒勝則浮濕勝則濡泄也

五惡者心惡熱肺惡寒肝惡風脾惡濕腎惡燥也

六脫者脫氣脫血脫津脫液脫精脫神也

五勞者久視傷血勞於心也

久卧傷氣勞於肺也

久立傷骨勞於腎也

盡力謀慮勞傷乎肝應筋極也

曲運神機勞傷乎脾應肉極也

久坐傷肉勞於脾也

久行傷筋勞於肝也

意外過思勞傷乎心應脈極也  
預事而憂勞傷乎肺應氣極也  
矜持志節勞傷乎腎應骨極也  
頭者精神之府頭傾視深精神將脫也  
背者胃中之府背曲肩垂府將壞也  
腰者腎之府轉挫不能腎將憊也  
骨者髓之府不能久立則振掉骨將憊也  
膝者筋之府屈伸不能行則僂俯筋將憊也  
一損損於皮毛皮聚而毛落也  
二損損於血脉血脉虛少不能榮於臟腑也  
三損損於肌肉肌肉消瘦飲食不能為肌膚也

四損損於筋筋緩不能自收持也  
五損損於骨骨痿不能起於床也  
從上下者骨痿不能起於床者死也  
從下上者皮聚而毛落者死也  
肺主皮毛損其氣者益其氣也  
心主血脉損其心者調其榮衛也  
脾主肌肉損其脾者調其飲食通其寒溫也  
肝主筋損其筋者緩其中也腎主骨損其骨者益其精也  
憂愁思慮則傷心也  
形寒飲冷則傷肺也  
恚怒氣逆則傷肝也  
飲食勞倦則傷脾也  
坐濕入水則傷腎也  
尤則害承廼制也

寒極則生熱也

熱極則生寒也

木極而似金也

火極而似水也

土極而似木也

金極而似火也

水極而似土也

五臟者泄折達發奪也

木鬱達之謂吐之令其條達也

火鬱發之謂汗之令其疏散也

土鬱奪之謂下之令無壅礙也

金鬱泄之謂溲泄解表利小便也

水鬱折之謂抑之制其衝逆也

心下逆滿者下之過也

氣上衝胃起則眩暈者吐之過也

肉瞤筋惕足踈惡寒者汗之過也

脫陽者見鬼氣不守也

脫陰者目盲血不榮也

重陽者狂氣并於陽也

重陰者癩血并於陰也

氣留而不行者為氣先病也血壅而不濡者為血後病也

五臟不和則九竅不通也

六腑不和則流結為壅也

手屈而不伸者病在筋也

手伸而不屈者病在骨也

瘻者筋脈急而縮也

癢者筋脈緩而伸也

搐搦者手足牽引一伸一縮也

舌吐不收者陽強也

舌縮不能言者陰強也

春傷於風夏必殮泄也

夏傷於暑秋必痎瘧也

秋傷於濕冬必咳嗽也

冬傷於寒春必溫病也

風者百病之長也

風痲者謂四肢不收也

偏枯者謂半身不遂也

風懿者謂奄忽不知人也

風痺者謂諸痺類風狀也

癱者坦也筋脉弛縱坦然而不舉也

瘵者渙也血氣散滿渙而不用也

寒者天地殺厲之氣也

傷寒者身熱無汗惡寒也

傷風者身熱有汗惡風也

太陽則頭疼身熱脊強也

陽明則目痛鼻乾不眠也

少陽則耳聾脇痛寒熱嘔而口苦也

太陰則腹滿自利尺寸沈而津不到咽也

少陰則舌乾而口燥也

厥陰則煩滿而囊拳也

表熱者翕然而熱也

裏熱者蒸蒸而熱也

項背強者太陽表邪也

惡風者見風則怯也

發熱惡寒者發於陽也

無熱惡寒者發於陰也

寒熱往來者陰陽相勝也

煩熱者熱邪傳裏也

煎厥者氣熱煩勞也

薄厥者氣逆太甚也

解休者脊脉痛少氣不欲言也

四肢不收者脾病也

肉痿者肌肉不仁也

肉蠕動者脾熱也

五飲者支飲留飲痰飲懸飲溢飲也

五泄者脾泄胃泄大腸泄小腸泄大瘕泄也

瀉之類

脾泄者腹脹嘔逆也

胃泄者飲食不化也

大腸泄者食已窘迫也

小腸泄者漉使膿血也

大瘕泄者裏急後重也

驚澹泄者大腸有寒也

腸垢者大腸有熱也

殮泄者食不化脾病也

脾約者大便堅而小便利也五膈者憂恚寒熱氣也

五噎者憂思勞食氣也

九氣者喜怒哀恐驚思勞寒暑也

五積者五臟之所生也

六聚者六腑之所成也

肝積在左脇肥氣也

肺積在右脇息奔也

心積在臍上伏梁也

腎積在臍下奔豚也

脾積居中痞氣也

五疸者黃汗黃疸酒疸穀疸女勞疸也

目見

五輪者風血肉氣水也

八廓者天地水火風雷山澤也

五癭者肉癭筋癭血癭氣癭石癭也

六瘤者骨瘤脂瘤肉瘤膿瘤血瘤石瘤也

九種心痛者飲食風冷熱悸蟲疰去來痛也

七疝者寒水筋血氣狐癩也

三消者多屬血虛也

上消者肺也

中消者胃也

下消者腎也

五淋者氣砂血膏勞也

五痔者牡牝脉血腸痔也

五痺者皮痺脉痺肌痺骨痺筋痺是也

又有痛痺者痺行

痛痺者筋骨掣痛也

著痺者著而不行也



行痺者走痛不定也 周痺者周身疼痛也

腎移寒於肝則癰腫少氣也脾移寒於肝則癰腫筋攣也

肝移寒於心則狂膈中也

心移寒於肺則肺消肺消者飲一溲二也死不治

肺移寒於腎為涌水涌水者按腹不堅水氣客於大腸疾

行則鳴濯濯如囊裹漿水之病也

脾移熱於肝則為驚衄也 肝移熱於心則死也

心移熱於肺傳為膈消也 肺移熱於腎傳為柔痊也

腎移熱於脾傳為虛脹澀死不可治也

胞移熱於膀胱則癰溺血也

膀胱移熱於小腸隔腸不便上為口糜也

小腸移熱於大腸為處痲為沈也

大腸移熱於胃善食而瘦謂之食侏胃移熱於膽亦曰食

侏也

膽移熱於腦則辛頰鼻淵鼻淵者濁瀝下不止也

五味者辛甘苦酸鹹也 多食辛則筋急而爪枯也

多食甘則骨痛而髮落也 多食苦則皮槁而髮拔也

多食酸則肉胝脹而唇揭也多食鹹則飢凝泣而變色也

酒者氣厚上升陽也 肉者味厚下降陰也

味之薄者為陰中之陽味薄則通酸苦平鹹是也

味之厚者為陰中之陰味厚則泄酸苦鹹寒是也

氣之薄者為陽中之陰氣薄則發泄辛甘淡平寒涼是也

氣之厚者為陽中之陽氣厚則發熱辛甘溫熱是也

輕清成象味薄茶本乎天者親上也

重濁成形味厚大本乎地者親下也各從其類

氣味辛甘發散為陽也 氣味酸苦湧泄為陰也

清陽發腠理清之清者也 清肺以助天真

清陽實四肢清之濁者也 榮華腠理

濁陰歸六腑濁之濁者也 堅強骨髓

濁陰走五臟濁之清者也 榮養於神

七方者大小緩急奇偶復也

大者君一臣三佐九制之大也 遠而奇偶制大其服也大

遠服湯散不厭頰而多

小者君一臣二制之小也 近而奇偶制小其服也小則數

不厭頰而少

緩者補上治上制以緩緩則氣味薄也 治主以緩緩則治

急者補下治下制以急急則氣味厚也 治客以急急則治

奇者君一臣二奇之制也 君十一臣三奇之制也 陽數奇

偶者君二臣四偶之制也 君十一臣六偶之制也 陰數偶

復者奇之不丟則偶之是為重方也

十劑者宣通補瀉輕重滑澀燥濕也

宣可以去壅薑橘之屬是也

通可以去滯木通防己之屬是也

補可以去弱人參羊肉之屬是也

瀉可以去閉葶藶大黃之屬是也  
輕可以去實麻黃葛根之屬是也  
重可以去怯磁石鐵漿之屬是也  
滑可以去著冬葵子榆白皮之屬是也  
澁可以去脫牡蠣龍骨之屬是也  
燥可以去濕桑白皮赤小豆之屬是也  
濕可以去枯白石英紫石英之屬是也  
寒可以去熱大黃朴硝之屬是也  
熱可以去寒附子官桂之屬是也  
百病晝則增劇夜則安靜是陽病有餘乃氣病而血不病也  
也

夜則增劇晝則安靜是陰病有餘乃血病而氣不病也  
晝則發熱夜則安靜是陽氣自旺於陽分也  
晝則安靜夜則發熱煩燥是陽氣下陷入陰中也名曰熱入血室  
晝則發熱煩燥夜亦發熱煩燥是重陽無陰也當亟瀉其陽峻補其陰

夜則惡寒晝則安靜是陰血自旺於陰分也  
夜則安靜晝則惡寒是陰氣上溢於陽中也  
夜則惡寒晝亦惡寒是重陰無陽當急瀉其陰峻補其陽也  
晝則惡寒夜則煩燥飲食不入名曰陰陽交錯者死也  
火多水少為陽實陰虛其病為熱也  
水多火少為陰實陽虛其病為寒也白者肺氣虛黑者腎

氣足也

肥人濕多瘦人火多也

在表者汗而發之也

在裏者下而奪之也

在高者因而越之也

謂可吐也 慄慄者按而收之也

臟寒虛脫者治以灸炳也

飢病攣痺者治以針刺也

血實蓄結腫熱者治以砭石也

氣滯痿厥寒熱者治以導引也

經絡不通病生於不仁者治以醪醴也

血氣凝泣病生筋脈者治以熨藥也

人能健步以髓會絕骨也 骨能任重以骨會大杼也

老人卧而不寐也

少壯寐而不寤也 此血有餘氣不足也

前富後貧者多鬱火也

前貧後富者喜傷心也

開鬼門者謂發其汗也

潔淨府者謂利小便也

少壯新病者攻邪為主也

老衰久病者補虛為先也

調理脾胃者醫中之王道也 節戒飲食者却病之良方也

望而知之者謂之神望其五色以知其病也

聞而知之者謂之聖聞其五音以識其病也

問而知之者謂之工問其所欲五味以知其病也

切而知之者謂之巧切其脈以察其病也

外感法張仲景也

內傷法李東垣也

熱病用劉河間也

雜病用朱丹溪也

識感中傷三者標本之微甚也

明內外不內外因表裏之虛實也

以先歲氣勿伐天和也

能合色脉可以萬全也

天地有南北之不同也

人身有虛實之各異也

化而裁之存乎變也

神而明之存乎人也

醫演歧黃神聖之術也

學推孔孟仁義之心也

此前聖之確論為醫家之所宗也

誠後學之階梯乃雲林之所述也

藥性歌 共二百四十首

人參味甘大補元氣止渴生津調榮養衛肺下實熱并陰

血勿用肺虛氣短少氣虛喘煩熱去蘆用之反藜蘆

黃耆性溫收汗固表托瘡生肌氣虛莫少得防風其功愈大用綿軟箭幹

首以蜜水浸炒用之

白朮甘溫健脾強胃止瀉除濕兼除痰痞去芦油

茯苓味甘淡滲濕利竅白化痰赤通水道去皮

甘草味甘溫調和諸藥炙則溫中生則瀉炙滅餅百藥毒反其

花箱去尿管海精節消癰疽敗腫子除胃熱身生灸隨用

當歸性溫生血補心扶虛益損逐瘀生新頭止血上行身

血下流全活血不走酒浸洗淨體肥痰盛姜汁漬晒乾用

川芎味溫能止頭疼養新生血開鬱上行不宜單服久

白芍酸寒能收能補瀉痢腹疼虛寒勿與下痢用炒後重

赤芍酸寒能瀉能散破血通經產後勿犯勿犯鐵器忌三

生地微寒能清濕熱骨蒸煩勞兼消瘀血白姜汁浸炒不

泥膈

熟地微温滋腎補血益髓填精烏髮酒浸蒸用勿犯

麥門甘寒解渴祛煩補心清肺虛熱自安温水洗去心不

天門甘寒肺痿肺癰消痰止咳喘熱有功温水洗去心皮

黃連味苦瀉心除痞清熱明眸厚腸止痢去鬚生用瀉心

黃芩苦寒祛瀉肺火子清大腸濕熱皆可去皮朽枯飄者

黃柏苦寒降火滋陰骨蒸濕熱下血去粗皮切片蜜

炒童使炒或生用隨病用之

梔子性寒解鬱除煩吐衄胃痛火降小便清上焦鬱熱用

焦實火生用能清曲之

連翹寒苦能消癰毒氣聚血凝濕熱甚逐去心

石膏大寒能瀉胃火發渴頭眩解肌立安

滑石沈寒滑能利竅解渴除煩濕熱可瘳白色者佳雜色

知母味苦熱渴能除骨蒸有汗痰欬皆舒去皮毛忌鐵器

炒瀉腎火

貝母微寒止咳化痰肺癰肺痿開鬱除煩去心

大黃苦寒破血消痞快膈通腸破除積聚酒洗中至胃脘

生用下行

芒硝苦寒實熱積聚蠲痰潤燥疏通便閉煉傾入盆內結

成芒硝也

柴胡味苦能瀉肝火寒熱往來瘧疾均可去薑

前胡微寒寧嗽消痰寒熱頭痛痞悶能安去薑毛軟者佳

升麻性寒清胃解毒升提下陷牙疼可逐

桔梗味苦療咽痛腫載藥上升開胃利壅去薑

紫蘇味辛風寒發表梗下諸氣消除脹滿止汗用根

麻黃味辛解表出汗身熱頭疼風寒發散

葛根味甘傷寒發表溫瘧往來止渴解酒

薄荷味辛最清頭目祛風化痰骨蒸宜服去薑

防風甘溫能除頭暈骨節痺疼諸風口噤去薑

荆芥味辛能清頭目表汗祛風治瘡消痰去土葉

細辛辛溫少陰頭痛利竅通關風濕皆用

羌活微溫祛風除濕身痛頭疼舒筋活骨

獨活甘苦頸項難舒兩足濕痺諸風能除

白芷辛溫陽明頭痛風熱瘙癢排膿通用

藁本氣溫除痛巔頂寒濕可祛風邪可屏

香附味甘快氣開鬱止痛調經更消宿食忌鐵器搗去毛

烏藥辛溫心腹脹痛小便滑數順氣通用

枳實味苦消食除痞破積化痰冲墻倒壁水漬軟切片炒

枳殼微溫快氣寬腸胃中氣結脹滿堪導水漬軟去穢者勿

其損氣也

白蔻辛溫能祛瘴癘益氣調元止嘔翻胃

青皮苦寒能攻氣滯削堅平肝安脾下食少用熱水浸透去穢曬乾

陳皮甘溫順氣寬膈留白和脾消痰去白用溫水畧洗淨

則滋味盡去

蒼朮甘溫健脾胃燥濕發汗寬中更祛瘴疫米泔水浸一宿

厚朴苦溫消脹泄滿痰氣瀉痢其功不緩去粗皮薑汁浸

南星性熱能治風痰破傷身強風擋皆安生薑湯泡透切

一兩研末臘月黑猪牛膽將末  
填入攪勻風乾名午膳南星

半夏味辛健脾胃燥濕痰厥頭疼嗽嘔堪入生薑湯泡透切

炒用如治風痰用牙皂白

藿香辛溫能止嘔吐發散風寒霍亂為主

檳榔辛溫破氣殺蟲逐水祛痰專除後重

腹皮微溫能下膈氣安胃健脾胃浮腫消去此有鴉糞毒用

乾

香薷味辛傷暑便澁霍亂水腫除煩解熱

扁豆微涼轉筋吐瀉下氣和中酒毒能化

猪苓味淡利水通淋消腫除濕多服損腎去砂石

澤瀉苦寒消腫止渴除濕通淋陰汗自過

木通性寒小腸熱閉利竅通經最能導滯去皮

車前氣寒溺澀眼赤小便能通大便能實

地骨皮寒解肌退熱有汗骨蒸強陰涼血

木瓜味酸濕腫脚氣霍亂轉筋足膝無力

葳靈苦溫腰膝冷痛積痰痲痺風濕通用

牡丹苦寒破血通經血分有熱無汗骨蒸



女參苦寒清無根火消腫骨蒸補腎亦可肉堅黑者佳  
 沙參味苦消腫排膿補肝益肺退熱除風  
 丹參味苦破積調經生新去惡祛除帶崩  
 苦參味苦癰腫瘡疥下血腸風眉脫赤癩  
 龍膽苦寒療眼赤疼下焦濕腫肝經熱煩  
 五加皮寒祛痛風痺健步堅筋益精止瀝  
 防已氣寒風濕脚痛熱積膀胱消癰散腫去皮酒浸洗  
 地榆沈寒血熱堪用血痢帶崩金瘡止痛胃弱者少用  
 茯神補心善鎮驚悸恍惚健忘兼除怒恚去皮木  
 遠志氣溫能啟驚悸安神鎮心今人多記用甘草湯漬一宿  
去骨晒乾用  
 酸棗味酸斂汗祛煩多眠用生不眠用炒去殼

菖蒲性溫開心通竅去痺除風出聲至妙  
 栝子味甘補心益氣斂汗扶虛更除驚悸  
 益智辛溫安神益氣遺溺遺精嘔逆皆治去殼  
 甘松味香善除惡氣浴體香肌心腹痛已  
 小茴性溫能除疝氣腹痛腰疼調中暖胃鹽湯浸炒  
 大茴味辛疝氣脚氣腫痛膀胱止嘔開胃  
 乾薑味辛表解風寒炮苦逐冷虛熱尤堪  
 附子辛熱性走不守四肢厥逆回陽功有破冷回陽用生  
引諸藥行經用  
麩裹火煨去皮臍切四  
片用童便浸透炒乾  
 川烏大熱搜風入骨濕痺寒疼破積之物  
 木香微溫散滯和胃諸氣能調行肝瀉肺

沈香降氣煖胃追邪通天輒地衛氣甚誇  
丁香辛熱能除寒嘔心腹疼痛溫胃可曉氣血盛者勿與丁香以其益氣也

砂仁性溫養胃進食止痛安胎通經破滯

蓮肉味甘健脾理胃止瀉益精清心養氣

肉桂辛熱善通血脈腹痛虛寒溫補可得

桂枝小梗橫行手臂止汗舒筋治手足痺

吳茱辛熱能調疝氣臍腹寒疼酸水通治去梗炒

延胡氣溫心腹卒疼通經活血跌撲血崩

薏苡味甘專除濕痺筋脈拍擊肺癰肺痿去殼淨

肉蔻辛溫脾胃虛冷瀉痢不効功可直等紙包槌去油

草蓼辛溫治寒犯胃作痛嘔吐不食能治

訶子味苦澁腸止痢痰嗽喘急降火斂肺

草果味辛消食除脹截瘧逐痰解瘟辟瘴

常山苦寒截瘧吐痰解傷寒熱水脹能寬酒浸切片

良薑性熱下氣溫中轉筋霍亂酒食能攻

山查味甘磨消肉食療疝催瘡消膨健胃少用溫水瀉透去子取肉

神麩味甘開胃消食破結逐痰調中下氣炒

麥芽味甘溫能消宿食心腹脹膨行血散滯用大麥生芽炒

蘇子味辛散痰降氣止咳定喘更潤心肺炒

白芥子辛專化脇痰瘡蒸痞塊服之能安炒

甘遂苦寒破癥消痰面浮蠱脹利水能安反甘草

大戟甘寒消水利便腫脹癥堅其功瞑眩反甘草海藻

芫花寒苦能消脹蠱利水瀉濕止效痰吐反甘草

商陸辛甘赤白各異赤者消腫白利水氣

海藻鹹寒消癭散癰除脹破癥利水通閉反甘草

牽牛苦寒利水消腫蠱脹痰癖散滯除壅妊忌服黑者屬水効速白者屬金効遲研爛取頭末用

葶藶苦辛利水消腫痰欬癥瘕治喘肺癰

瞿麥辛寒專除淋病且能墮胎通經立應

三稜味苦利血消癖氣滯作痰虛者當忌醋浸透炒

我朮溫苦善破痰癖止痛消癥通經最宜醋浸炒

五靈味甘血痢腹痛止血用炒行血用生

乾漆辛溫通經破癥追積殺蟲効如奔馬炒

蒲黃味甘逐瘀止崩補血須炒破血宜生

蘇木甘鹹能行積血產後月經兼醫撲跌

桃仁甘寒能潤大腸通經破瘀血痕堪聿水泡去皮尖

紅花辛溫最消瘀熱多則通經少則養血

薑黃味辛消癰破血心腹結痛下氣最捷大者為姜黃小者為薑黃

替金味苦破血生肌血淋溺血鬱結能舒小者為替金

金銀花甘療癰無對未成則散已成則潰

漏蘆性寒祛惡瘡毒補血排膿生肌長肉

茯苓味苦療瘡癬白癩頭蒼翳除目朗

白芨味苦功專收斂腫毒瘡瘍外科最善

蛇床辛苦下氣溫中惡疥瘡癩逐逐祛風  
 天麻味辛能眩頭眩小兒驚癇拍擊癱瘓  
 白附辛溫治面百病血痺風蒼中風諸症  
 全蝎味辛却風痰毒口眼喎斜風癰發搐  
 蟬退甘平消風定驚殺疳除熱退翳侵睛  
 僵蠶味鹹諸風驚癇濕痰喉痺瘡毒癩痕  
 木鼈甘溫能追蒼毒乳癰腰疼消腫最速去殼  
 蜂房鹹苦驚癇癩癧牙疼腫毒癩癧腸癰  
 花蛇溫毒癱瘓啗斜木風癩疥諸毒彌佳  
 槐花味苦痔漏腸風大腸熱痢更殺虻蟲  
 鼠粘子辛能消瘡毒癰疹風熱咽疼可逐一名牛旁子一名大力子

茵陳味苦退疸除黃瀉濕利水清熱為涼  
 蔓荊味苦頭痛能醫拘攣濕痺淚眼堪除  
 堇苳苦寒能薰痔漏定喘消痰肺熱久嗽  
 百合味甘安心定膽止嗽消浮腫疽可啖  
 秦艽微寒除濕榮筋肢節風痛下血骨蒸  
 紫菀苦辛痰喘欬逆肺痿吐膿寒熱並瀝酒洗  
 款花甘溫理肺消痰肺癰喘欬補劣除煩  
 金沸草寒消痰止嗽明目祛風逐水尤妙  
 桑皮甘辛止嗽定喘瀉肺火邪其功不淺去紅皮  
 杏仁溫苦風痰喘欬大腸氣閉便難切要水泡去皮尖雙  
 烏梅酸溫收斂肺氣止渴生津能安瀉痢

天花粉寒止渴祛煩排膿消毒善除熱痰即枯蕒根

蜜蒙花甘主能明目虛翳青盲服之効速

菊花味甘除熱祛風頭眩眼赤收淚殊功家園內黃菊小  
花甘甜者佳酒

清晒  
乾用

木賊味甘益肝退翳能止月經更消積聚

决明子甘能除肝熱目疼收淚仍止鼻血

犀角酸寒化毒辟邪解熱止血消腫毒蛇

羚羊角寒明目清肝谷驚解毒神智能安

龜甲味甘滋陰補腎逐瘀續筋更醫顛顛

鱉甲酸平勞嗽骨蒸散瘀消腫去痞除崩

海鱧鮓鹹破血除癰通經消腫目翳心疼

火麻味甘下乳催生潤腸通結小水能行

山豆根苦療咽腫痛敷蛇蟲傷可救急用俗名金鎖匙取  
根口嚼汁吐止

咽喉  
腫痛

益母草甘女科為生產後胎前生新去瘀忌犯鐵器

紫草苦寒能通九竅利水消膨痘疹最要

地膚子寒去膀胱熱皮膚瘙癢除熱甚捷

練根寒性能追諸蟲疼痛一止積聚立通

檉根味苦瀉痢帶崩腸風痔漏燥濕澁精

澤蘭甘苦癰腫能消打撲傷損肢體虛浮

牙皂味辛通利關竅敷腫痛消吐風痰妙

瓜蒂苦寒善能吐痰消身浮腫并治黃疸

巴豆熱辛除胃寒積破癥消痰大能通利去皮心膜或生

斑猫有毒破血通經諸瘡癰癰水道能行

胡黃連苦治勞骨蒸小兒疳積盜汗虛驚

史君甘溫消疳清濁瀉痢諸蟲總能除却煨去殼取肉

赤石脂溫保固腸胃潰瘍生肌澀止瀉痢

青黛酸寒能平肝木驚癇疳痢兼除熱毒

阿膠甘溫止欬膿血吐衄胎崩虛羸可啜蛤粉炒成珠

白礬味酸善解諸毒治症多能難以盡述

五倍苦酸療齒疳疔瘡疥癬瘡膿兼除風熱

玄明粉辛能蠲宿垢化積治痰諸熱可療用朴硝一斤同煮蒸

葡萄熟為度綿紙濾過磁盆內露一宿收之宜冬月製

通草味甘善治膀胱消癰散腫能通乳房

枸杞甘溫添精固髓明目祛風陰興陽起酒洗

黃精味甘能安臟腑五勞七傷此藥大補用之釣吻畧同

何首烏甘添精種子黑髮悅顏長生不死忌犯鐵器九蒸

五味酸溫生津止渴久嗽虛勞金水枯竭此酸味鈔索不

山茱性溫滋精益髓腎虛耳鳴腰膝痛止名石棗酒浸蒸

石斛味甘卻驚定志壯骨補虛善敷冷閉去根酒洗

破故紙溫腰膝酸痛興陽固精鹽酒炒用即補骨脂

泄精

枝反能

枝反能

薯蕷甘温理脾止瀉益腎補中諸虛何怕即乾山藥

茯苓味甘峻補精血若驟用之反動便滑忌犯鐵器酒洗

兔絲甘平夢遺滑精腰疼膝冷添髓強筋水淘淨用酒同入砂確內煮爛

搗成餅晒入丸藥用

杜仲辛温強筋壯骨足痛腰疼小便淋瀝去皮酒和姜汁炒去絲

牛膝味甘除濕痺痿腰膝酸疼益陰補髓去蘆酒洗用

巴戟辛甘大補虛損精滑夢遺強筋固本酒浸槌去骨晒乾用

龍骨味甘夢遺精泄崩帶腸癰驚癇風熱火煎

虎骨味辛專治脚膝定痛追風能壯筋力

胡巴温煖補腎臟虛膀胱諸疝脹痛皆除

鹿茸甘温益氣滋陰泄精尿血崩帶堪任

牡蠣微寒澁精止汗崩帶脇疼老痰祛散火煨左顧者佳

練子味苦膀胱疝氣中濕傷寒利水之劑

車釐甘苦風寒濕痺腰背冷疼添精益氣

寄生甘苦腰痛頑麻續筋壯骨風濕尤佳

續斷味辛接骨續筋跌撲折損且固遺精酒浸洗用

麝香辛煖善通關竅伐鬼安驚解毒甚妙

乳香辛苦療諸惡瘡生肌止痛心腹尤良

沒藥温平治瘡止痛跌打損傷破血通用

阿魏性温除穢破結却鬼殺蟲傳尸可滅

水銀性寒治疥殺蟲斷絕胎孕催生立通

靈砂性温能通血脈殺鬼辟邪安魂定魄

砒霜有毒風痰可吐截瘡除毒能消沈疔  
雄黃甘辛辟邪解毒更治蛇虺喉風癰肉  
珍珠氣寒鎮驚除癩開龔磨翳止渴墜痰  
牛黃味苦大治風痰安魂定魄驚癩靈丹  
琥珀味甘安魂定魄破瘀消積利水通澁  
血竭味鹹跌撲傷損惡毒瘡癰破血有準  
硫薑性熱掃除疥瘡壯陽逐冷寒邪敵當  
龍腦味辛目痛喉痺狂燥妄語真為良劑  
蘆薈氣寒殺蟲消疳癩癰驚搐服之立安  
礞砂有毒潰癰爛肉除翳生肌破癥消蠱  
礞砂味辛療喉腫痛膈上熱痰噎化立中

朱砂味甘鎮心養神辟邪殺鬼定魄安魂  
竹茹止嘔能除寒熱胃熱欬不寐安歇即竹上青皮刮下用  
竹葉味甘退熱安眠化痰定喘止渴消煩用淡竹者佳  
竹瀝味甘陰虛痰火汗熱渴煩効如開鎖  
燈草味甘通利小便隆閉成淋濕腫為最  
艾葉溫平辟邪逐鬼漏血安胎心疼即愈陳久愈佳  
川椒辛熱祛邪逐冷明目殺蟲溫而不猛  
胡椒味辛心腹冷痛下氣溫中跌撲堪用  
石蜜甘平入藥煉熱益氣補中潤燥解毒  
蔥白辛溫發表出汗傷寒頭疼腫痛皆散  
韭味辛溫祛除胃熱汁清血瘀子醫夢泄



大蒜辛温化肉消穀解毒散癰多用傷目  
 食鹽味鹹能吐中痰心腹卒痛過多損顏  
 茶茗味苦熱渴能濟上清頭目下消食氣  
 酒通血脈消愁遣興少飲壯神過則損命  
 醋消腫毒積癥可去產後金瘡血暈皆治  
 淡豆豉寒能除懊懣傷寒頭疼兼理瘴氣  
 紫河車甘療諸虛損勞瘵骨蒸培植根本  
 天靈蓋鹹傳屍癆瘵瘟瘡血崩投之立瘥  
 人乳味甘補陰益陽悅顏明目羸瘦仙方  
 童便氣涼撲損瘀血虛勞骨蒸熱嗽尤捷  
 生薑性温通暢神明痰嗽嘔吐開胃極靈

△諸病主藥

中風卒倒不語須用牙皂細辛開關為主  
 痰氣壅盛須用南星木香為主  
 語言蹇澁須用石菖蒲竹瀝為主  
 口眼喎斜須用防風羌活竹瀝為主  
 手足搐搦須用防風羌活為主  
 左癱屬血虛須用芎歸為主  
 右癱屬氣虛須用參朮為主  
 諸風須用防風羌活為主  
 傷寒頭痛須用羌活川芎為主  
 遍身疼痛須用蒼朮羌活為主

發汗須用麻黃桂枝為主

久汗不出須用紫蘇青皮為主

止汗須用桂枝芍藥為主 表熱須用柴胡為主

裏熱須用黃連黃芩為主

大熱譫語須用黃連黃芩黃柏梔子為主

發狂大便實須用大黃芒硝為主

發渴須用石膏知母為主

胃膈膨悶須用枳椇枳殼為主

心下痞悶須用枳實黃連為主

懊憹須用梔子豆豉為主 虛煩須用竹葉石膏為主

不眠須用竹茹枳實為主

鼻乾不得眠須用葛根芍藥為主

發斑須用玄參升麻為主 發黃須用茵陳梔子為主

中寒陰症須用附子乾薑為主

中暑須用香薷扁豆為主 中濕須用蒼朮白朮為主

瀉心火須用黃連為主 瀉肺火須用黃芩為主

瀉脾火須用芍藥為主 瀉胃火須用石膏為主

瀉肝火須用柴胡為主 瀉腎火須用知母為主

瀉膀胱火須用黃柏為主 瀉小腸火須用木通為主

瀉曲屈之火須用梔子為主 瀉無根之火須用玄參為主

內傷元氣須用黃芪人參甘草為主

脾胃虛弱須用白朮山藥為主

消肉積須用山查草果為主

消酒積須用黃連乾葛烏梅為主

消食積須用神曲麥芽為主

消冷積須用巴豆為主 消熱積須用大黃為主

六鬱須用蒼朮香附為主 結痰須用瓜蒌貝母枳實為主

濕痰須用半夏茯苓為主 風痰須用白附子南星為主

痰在四肢經絡須用竹瀝薑汁為主

痰在兩脇須用白芥子為主 老痰須用海石為主

肺熱咳嗽須用黃芩桑白皮為主

肺寒咳嗽須用麻黃杏仁為主

咳嗽日久須用款冬花五味子為主

氣喘須用蘘子桑白皮為主 痲疾新者宜截須用常山為主

痲疾久者宜補須用白豆蔻為主

痲疾初起者宜下須用大黃為主

裏急後重者須用木香枳榔為主

痲屬熱積氣滯須用黃連枳殼為主

久痲白者屬氣虛須用白朮茯苓為主

久痲赤者屬血虛須用當歸川芎為主

泄瀉須用白朮茯苓為主

水瀉須用滑石為主

久瀉者須用柯子白豆蔻為主 或加柴胡升麻升提下陷之

氣其瀉自止

霍乱須用霍香半夏為主

嘔吐須用姜汁半夏為主

咳逆須用枳實為主

吞酸須用蒼木神麩為主

嘈雜須用姜炒黃連炒山梔子為主

順氣須用烏藥香附為主 痞滿須用枳實黃連為主

脹滿須用大腹皮厚朴為主 水腫須用猪苓澤瀉為主

寬中須用砂仁枳殼為主 積聚須用三棱莪朮為主

積在左是死血須用桃仁紅花為主

積在右是食積須用香附枳實為主

積在中是痰飲須用半夏為主 黃疸須用茵陳為主

補陽須用黃芪附子為主 補陰須用當歸熟地為主

神氣須用黃芪人參為主 補血須用當歸生地為主

破瘀血須用歸尾桃仁為主

提氣須用升麻桔梗為主

癆熱痰嗽聲嘶須用竹瀝童便為主

暴吐血須用大黃桃仁為主

久吐血須用當歸川芎為主

衄血須用枯黃芩芍藥為主

止血須用京墨韭汁為主 溺血須用梔子木通為主

虛汗須用黃芪白朮為主 眩暈須用川芎天麻為主

麻者是氣虛須用黃芪人參為主

木者是濕痰死血須用蒼木半夏桃仁為主

癩蠱心須用當歸為主 狂蠱肝須用黃連為主

癩症須用南星半夏為主 健忘須用遠志石菖蒲為主

怔忡驚悸須用茯神遠志為主

虛煩須用竹茹為主 不寐須用酸棗仁為主

頭左痛須用芎歸為主 頭右痛須用參耆為主

頭風痛須用藁本白芷為主 諸頭痛須用蔓荊子為主

烏鬚黑髮須用何首烏為主 耳鳴須用當歸龍薈為主

鼻中生瘡須用黃芩為主 鼻塞聲重須用防風荊芥為主

鼻淵須用辛夷仁為主 口舌生瘡須用黃連為主

牙痛須用石膏升麻為主 眼腫須用大黃荊芥為主

眼中雲翳須用白豆蔻為主 翳障昏暗須用熟地黃為主

咽喉腫痛須用桔梗甘草為主

結核須用夏枯草為主 肺癰肺痿須用薏苡仁為主

心胃痛須用炒梔子為主 腹痛須用芍藥甘草為主

腹冷痛須用吳茱萸良薑為主

止諸痛須用乳香沒藥為主 腰痛須用杜仲故紙為主

脇痛須用白芥子青皮為主 手臂痛須用薄桂羌活為主

疝氣須用小茴香川練子為主

脚氣濕熱須用蒼朮黃柏為主

下元虛弱須用牛膝木瓜為主

痿癱須用參耆為主 肢節痛須用羌活為主

諸痛在上者屬風須用羌活桔梗桂枝威靈仙為主

在下者屬濕須用牛膝木通防己黃柏為主

消渴須用天花粉為主

生津液須用人參五味子麥門冬為主

赤白濁須用茯苓為主 遺精須用龍骨牡蠣為主

小便閉須用木通車前子為主

大便閉須用大黃芒硝為主

便血須用槐花地榆為主 痔瘡須用黃連為主

脫肛須用升麻柴胡為主 諸蟲須用史君子檳榔為主

婦人諸病須用香附為主

婦人腹痛須用吳茱萸香附為主

婦人經閉須用桃仁紅花為主

婦人血崩須用炒蒲黃為主

婦人帶下須用炒乾薑為主

婦人安胎須用條芩白朮為主

婦人難產須用芎歸為主

婦人產後惡露不行須用益母草為主

婦人產後虛熱須用炒黑乾薑為主

婦人吹乳須用白芷貝母為主

婦人乳汁不通須用川山甲為主

小兒驚風須用朱砂為主 癰疽須用金銀花為主

發背須用槐花為主 瘰癧須用夏枯草為主

敗膿不去須用白芷為主 惡瘡須用貝母為主

疔瘡須用白礬為主 便毒須用川山甲木別子為主

魚口瘡須用牛膝川山甲為主  
 疥瘡須用五倍子為主  
 楊梅瘡須用土茯苓為主  
 腫瘡須用輕粉黃柏為主  
 杖瘡跌傷須用童便好酒為主  
 疥瘡須用白礬硫黃為主  
 癩風須用蜜陀僧為主  
 諸瘡腫毒須用連翹牛房子為主  
 破傷風須用南星防風為主  
 湯盪火燒須用白礬為主  
 犬咬傷須用杏仁甘草為主  
 癩狗咬傷須用斑猫為主  
 蛇咬傷須用白芷為主  
 中諸毒須用香油灌之為主  
 中砒毒須用豆豉蚯蚓為主  
 諸骨硬喉須用狗涎頻服為主

釋形體

人仁也仁生物也故易曰立人之道曰仁與義  
 體第也骨肉毛血表裏大小相次第也  
 軀區也是衆名之大總若區域也  
 形有象之異也  
 身伸也可屈伸也  
 毛貌也冒也在表所以別形貌且以自冒覆也  
 皮被也被覆體也  
 膚布也布在裏也  
 肌慳也膏膜堅慳也  
 肌枝也似木之枝格也  
 肉柔也  
 筋力也肉中之力氣之元也  
 斬固於身形也  
 膜幕也幕絡一體也  
 血濺也出於肉流而濺濺也  
 膿醲也汁醲厚也  
 汗涕涕而出也

津進也汁進出也

汗澤也出在於表澤澤然也

髓遺也遺瀆也

髮拔也拔擢而出也

鬢峻也所生高峻也

鬢眉也覆眉頭頸也

眉媚也有娥媚也

頭獨也於體高而獨也

首始也

面漫也

額鄂也有垠鄂也故幽州人則謂之鄂也

角者生於額角也

頰鞍也偃折如鞍也

目默也默而內識也

眼限也瞳子限々而出也

睫挿接也挿於眼眶而相接也

瞳子瞳重也膚幕相裹重也子小稱也謂主其精明也

或曰眸子眸子也相異也

鼻嚏也出氣嚏嚏也

口空也

頰夾也兩旁稱也亦取挾歛食物也

舌泄也舒泄所當言也

齒始也少長之別始乎此也以齒食多者長也食少者幼也

頤養也動於下止於上上下咀物以養人也牙搥牙也隨

形言之也輔車其骨強所以輔持口也或曰牙車牙所

載也或曰頤頤含也口含物之車也或曰頰車亦所以

載物也或曰繼車繼鼠之食積於頰人食似之故取名

也凡繫於車皆取在下載上物也

耳而也耳有一體屬著兩邊而耐然也

唇緣也口之緣也



吻免也入之則碎出之則免也又取收也漱唾所出恒加  
 收拭因以為名也  
 舌卷也可以卷制食物使不落也鼻下曰立人取立於鼻  
 下狹而長似人立也  
 口上曰髭髭姿也為姿容之美也  
 口下曰承漿漿水也  
 頤下曰鬚鬚秀也物成乃秀人成而鬚生也亦取須體幹  
 長而復生也  
 在頰耳旁曰髯隨口動搖髯髯然也  
 其上連髮曰鬢鬢濱也濱崖也為面額之崖岸也  
 鬢曲頭曰距距拒也言其曲似拒也

項確也堅確受枕之處也

頸徑也徑挺而長也

咽咽物也

櫻在頤纓理之中也青徐謂之臚物投其中受而下之也

又謂之嗑氣所流通扼婁之處也

胡互也在咽下垂能斂互物也

臆猶抑也抑氣所塞也

膺壅也氣所壅塞也

腹複也富也腸胃之屬以自裹盛腹於外複之其中多品

似富者也

心織也所織織微無物不貫心也

肝幹也五行屬木故其體狀有枝幹也凡物以大為幹也

肺敦也言其氣敦鬱也

脾裨也在胃下裨助胃氣主化穀也

腎引也腎屬水主引水氣灌注諸脈也

胃圍也圍受食物也 腸暢也通暢胃氣去滓穢也

臍劑也腸端之所限劑也

胞韜也韜空虛之言也土以虛乘水洩也或曰膀胱言其

體短而橫廣也

自臍以下曰小腹水洩所聚也又曰少腹少小也比於臍

以上為小也

陰蔭也言所在蔭翳也

脇挾也在兩旁臂所挾也

肋勒也檢勒五臟也

膈塞也塞上下使氣與穀不相亂也

脰繹也言可張翕尋繹也

肩堅也甲闔也與臂脇皆所相會闔也

臂裨也在旁曰裨也

肘注也可隱注也

腕宛也言可宛屈也

掌言可以排掌也

手須也事業之所須也

節有限節也

爪紹也筋極為爪紹續指端也

背倍也在後稱也

脊積也積續骨節終上下也

尾微也承脊之末稍微殺也

腰約也在體之中約結而小也

臄緩也其臄皮厚而緩也

髀殿也高厚有殿選也

尻廖也尻所在廖牢深也樞機也要髀股動搖如樞機也

髀卑也。在下稱也。

膝伸也。可屈伸也。

脛莖也。直如長似物莖也。

膝頭曰膊。膊圓也。因形團圓而名之也。

或曰踠。踠扁也。亦因形而名之也。

足續也。言續脛也。

蹄底也。

踝確也。居足兩旁。確確然也。亦因其形踝踝然也。

足後曰跟。在下旁着地。一體任之象本根也。

鍾鍾也。鍾聚也。上體之所鍾聚也。

△週身臟腑形狀

股固也。為強固也。

脚却也。以其坐時却在後也。

趾止也。言行一進一止也。

足底也。

肝重四斤。四兩左。三葉右。四葉凡。七葉主藏魂。

心重十二兩。中有七孔。三毛盛精汁。三合主藏神。

脾重二斤。三兩扁。廣三寸。長五寸。有散膏半斤。主裹血。溫

五臟。主藏魂。

肺重三斤。三兩六葉。兩耳凡八葉。主藏魄。

腎有兩枚。重一斤。一兩主藏志。

膽在肝之短葉間。重三兩。三銖。盛精汁。三合。

胃重二斤。十四兩。紆曲屈伸。長二尺六寸。大一尺五寸。徑

五寸。盛穀二斗。水一斗五升。

小腸重二斤。十四兩。長三丈二尺。廣二寸半。徑八分。分之

少半左。迴疊積十六曲。盛穀二斗。四升。水六升。三合。合

之大半

大腸重二斤十一兩長二丈一尺廣四寸徑一寸當臍右

迴疊積十六曲盛穀一斗水七升半

膀胱重九兩二銖縱廣九寸盛溺九升九合口廣二寸半

唇至齒長九分齒以後至會厭深三寸半大容五合

舌重十兩長七寸廣二寸半

咽門重十兩廣二寸半至胃長一尺六寸

喉嚨重十二兩廣二寸長一尺二寸九節

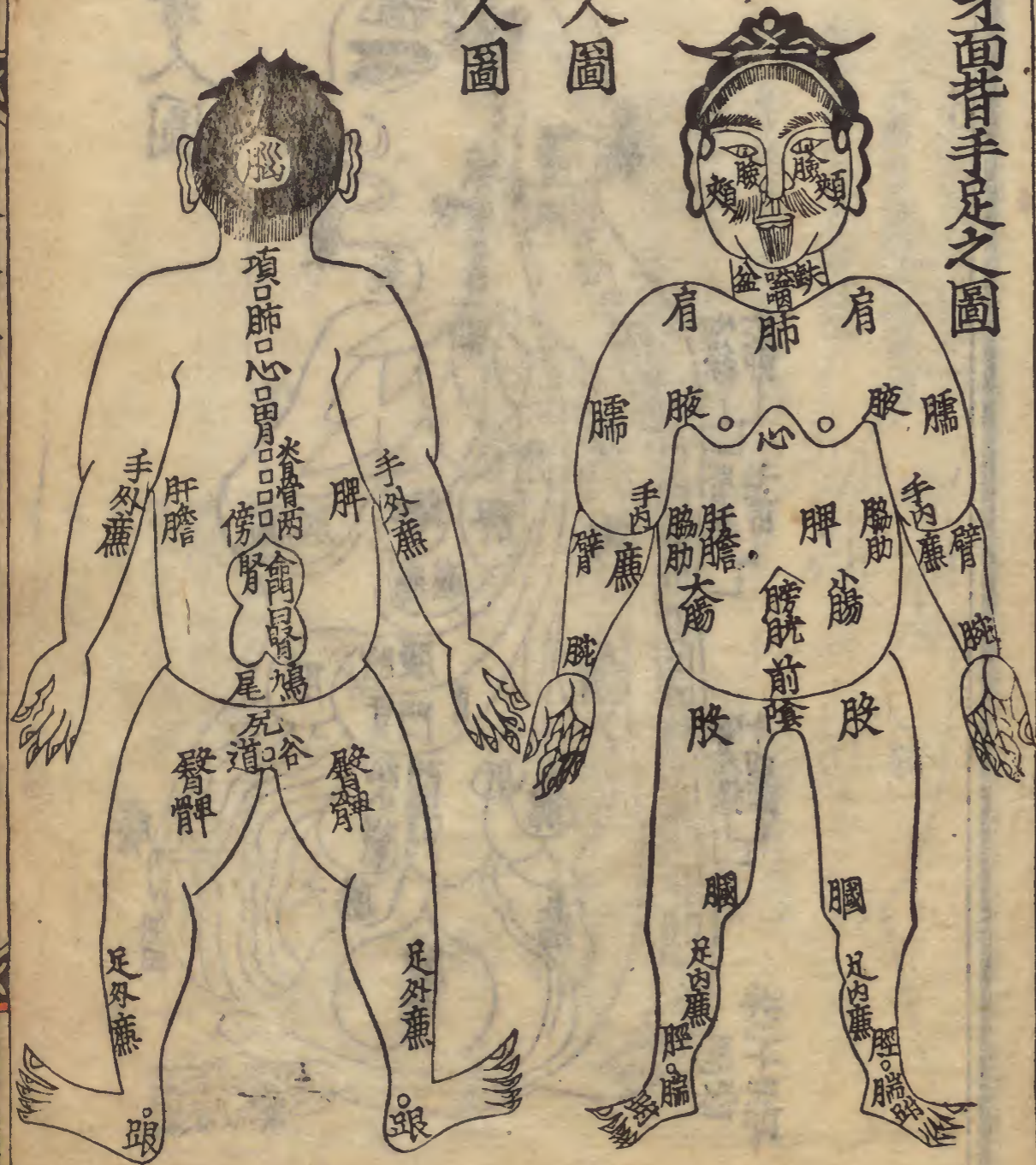
肛門重十二兩大八寸徑二寸木半長二尺八寸受穀九

升三合八分合之一

人身面背手足之圖

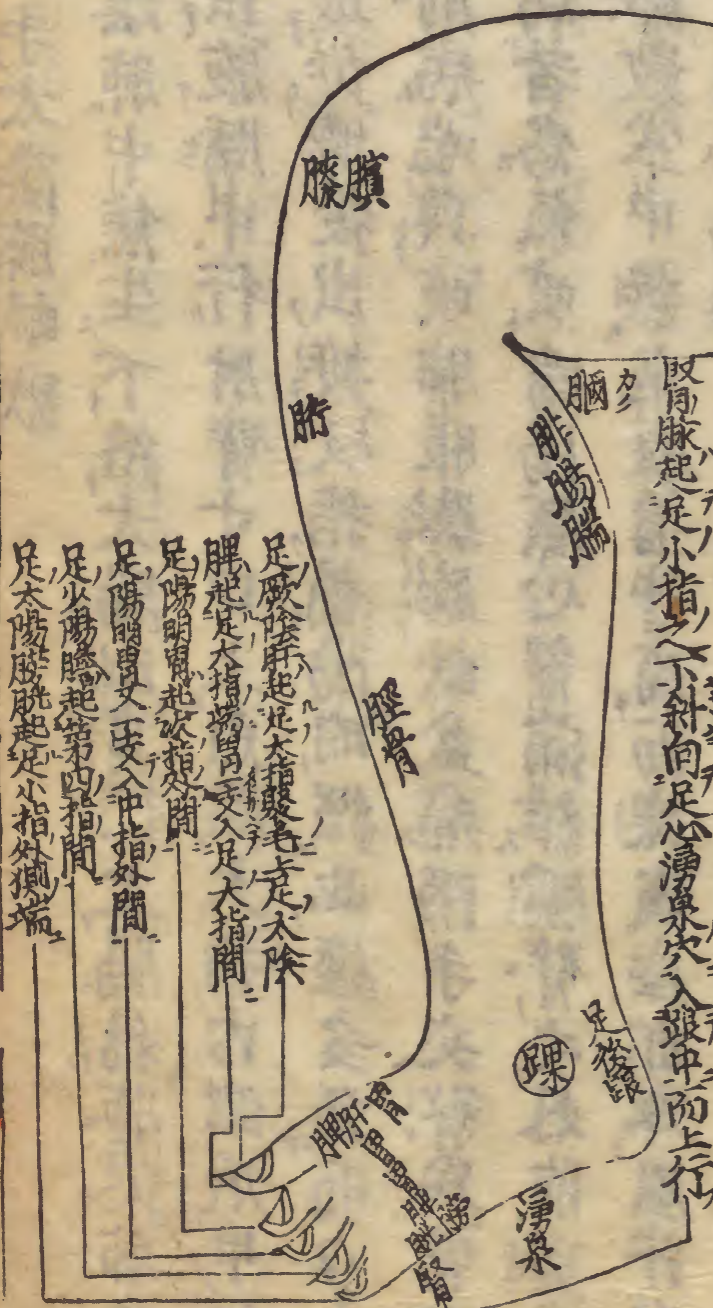
正面人圖

背面人圖



手經 圖 足經 總圖

手太陰脈出於大指之端  
 手陽明大腸起於大指之端  
 手厥陰心包絡起於中指之端  
 手少陽三焦起於第四指之端  
 手太陽腸起於小指之端  
 手陰心起於小指內側之端



足厥陰肝起於大指聚毛處  
 足陽明胃起於大指間  
 足太陽膀胱起於小指外側端  
 足少陽膽起於第四指間  
 足陽明胃起於大指間

側身人圖



手太陰肺賦歌

手太陰肺中焦生下絡大腸出黃門上膈屬肺從肺系  
系橫出腋膈中行肘臂寸口上魚際大指內側爪甲根  
支絡還從腕後出接次指屬陽明經此經多氣而少血  
是動則病喘與咳肺脹膨膨缺盆痛兩手交脅為臂厥  
所生病者為氣咳喘渴煩心胃滿結膈臂之外前廉痛  
小便頻數掌中熱氣虛有背痛而寒氣盛亦疼風汗出  
欠伸少氣不足息遺失無度溺變別

肺臟補瀉溫涼藥

補

- |    |     |     |    |    |
|----|-----|-----|----|----|
| 人參 | 黃耆  | 天門冬 | 阿膠 | 紫苑 |
| 山藥 | 五味子 | 麥門冬 | 瓜蒌 | 百部 |

瀉

- |    |    |     |     |
|----|----|-----|-----|
| 白膠 | 沙參 | 馬兜苓 | 白茯苓 |
| 葶藶 | 防風 | 枳殼  | 欖榔  |
| 通草 | 澤瀉 | 琥珀  | 赤茯苓 |
| 枳實 | 麻黃 | 杏仁  | 蘿蔔子 |
| 乾薑 | 生薑 | 肉桂  | 木香  |
| 蘇子 | 半夏 | 橘紅  | 胡椒  |
| 片苓 | 山梔 | 桔梗  | 石膏  |
| 玄參 | 貝母 | 青黛  | 羚羊角 |
|    |    |     | 竹瀝  |

溫

- |    |    |     |     |
|----|----|-----|-----|
| 白膠 | 沙參 | 馬兜苓 | 白茯苓 |
| 葶藶 | 防風 | 枳殼  | 欖榔  |
| 通草 | 澤瀉 | 琥珀  | 赤茯苓 |
| 枳實 | 麻黃 | 杏仁  | 蘿蔔子 |
| 乾薑 | 生薑 | 肉桂  | 木香  |
| 蘇子 | 半夏 | 橘紅  | 胡椒  |
| 片苓 | 山梔 | 桔梗  | 石膏  |
| 玄參 | 貝母 | 青黛  | 羚羊角 |
|    |    |     | 竹瀝  |

涼

- |         |    |    |
|---------|----|----|
| 白芷      | 升麻 | 葱白 |
| 本臟報使引經藥 |    |    |

肺病飲食宜忌物

甲乙經曰肺病者宜食黍鷄肉桃葱宜辛物忌苦物  
手陽明大腸經歌

陽明之脈手大腸次指內側起商陽循循上連出合谷  
兩筋歧骨循臂肋入肘外廉循臑外肩端前廉柱骨傍  
從肩下入缺盆內絡肺下膈屬太陽支從缺盆上入頸  
斜貫頰前下齒當還出人中交左右上挾鼻孔注迎香  
此經血盛氣亦盛是動頸腫并齒痛所生病者為鼻衄  
目黃口乾喉閉生大指次指難為用肩臑外側痛相仍

本腑補瀉溫涼藥

- |   |    |    |    |    |     |
|---|----|----|----|----|-----|
| 補 | 粟殼 | 牡蠣 | 木香 | 蓮子 | 肉豆蔻 |
|   | 訶子 | 梔子 | 龍骨 | 秦子 | 砂糖  |

- |   |    |    |     |    |    |     |
|---|----|----|-----|----|----|-----|
| 瀉 | 糯米 | 石蜜 | 櫻櫚子 | 牽牛 | 巴豆 | 枳殼  |
|   | 大黃 | 芒硝 | 桃仁  | 檳榔 | 葱白 | 麻子仁 |

- |   |     |    |    |     |     |
|---|-----|----|----|-----|-----|
| 溫 | 續隨子 | 榘實 | 肉桂 | 吳茱萸 | 半夏  |
|   | 人參  | 乾薑 | 丁香 | 糯米  | 桃花石 |

- |   |    |    |    |    |     |
|---|----|----|----|----|-----|
| 涼 | 條芩 | 槐花 | 黃連 | 大黃 | 胡黃連 |
|   | 梔子 | 連翹 | 芒硝 | 苦參 | 石膏  |

本腑報使引經藥  
葛根 升麻 行上 白芷 石膏 行下  
足陽明胃經歌

胃足陽明交鼻起下循鼻外下入齒還出挾口繞承漿  
 頤後大迎頰車裏耳前髮際至額顛走下人迎缺盆底  
 下膈入胃絡脾宮直者缺盆下乳內一支幽門循腹中  
 下行直合氣衝逢遂由髀關抵膝臑臑中指內關同  
 一支下膝注三里前出中指外關通一支別走足跗指  
 大指之端經盡矣此經多氣復多血是動欠伸面頰黑  
 凄凄惡寒畏見人忽聞木聲心振懼登高而歌棄衣走  
 甚則腹脹乃責響凡此諸疾皆肝厥所生病者為狂瘡  
 濕淫汗出鼻流血口喎唇裂又喉痺膝臑疼痛腹脹結  
 氣膺伏兔筋外廉足跗中指俱痛微有餘消谷溺色黃  
 不足身前寒戰慄胃房脹滿食不消氣盛身前皆有熱

胃腑補瀉溫涼藥

補

白朮 人參 黃耆 蓮子 炙甘草

艾實 山藥 陳皮 半夏 糯米

蜂蜜 砂糖 白糖 荔枝 林檎

棗子 山查 麥芽 神麴

瀉

大黃 硝石 牽牛 巴豆 枳實

厚朴 枳殼 三稜 莪朮

溫

附子 肉桂 乾薑 生薑 丁香

木香 藿香 砂仁 益智 香附

川芎 胡椒 辛夷 肉豆蔻 白豆蔻

草豆蔻 吳茱萸 香薷 糯米 諸糖



原

石膏 山梔 大黃 玄明粉 寒水石

黃連 生地黃 知母 黃芩 石斛

玉屑 連翹 滑石 葛根 蘆根

本腑報使引經藥

葛根 升麻 白芷 上行石膏 行下

大胃病飲食宜忌物

飛來子云虛寒宜辛甘忌苦實熱宜苦淡忌甘

足太陰脾經歌

太陰脾起足大指上循內側白肉際核骨之後內踝前  
上臑循脗脛膝裏股內側廉入腸中屬脾絡胃與膈通  
俠喉連舌散舌下支絡從胃注心宮此經氣盛而血衰

是動其病氣所為食入即吐胃脘痛更兼身體痛難移  
腹強善噫舌本強得後餘氣快然衰所生病者舌亦痛  
體重不食亦如之煩心心中仍急痛泄水澹瘕寒瘧隨  
不卧強直股膝腫疽發身黃大指痠

脾臟補瀉溫涼藥

補

人參 白朮 黃耆 炙甘草 山藥

芡實 陳皮 酒芍 升麻 少用 柴胡 少用

南棗 枸杞 白茯苓 蜂蜜 砂糖

芋蕪 牛肉 神麩 麥芽 防風

瀉

枳殼 枳實 巴豆 葶藶 青皮

大黃 山查 神麩 麥芽 防風

温

凉

丁香 木香 乾薑 生薑 附子

官桂 砂仁 豆蔻 川芎 益智

茱萸 胡椒 花椒 藿香 良薑

紅豆 糯米 晚米 甜酒

黃連 連翹 大黃 黃芩 寒水石

石膏 山梔 芒硝 西瓜 萊菔

苦茶 玄明粉

本臟報使引經藥

升麻 酒浸白芍藥

甲乙經曰脾病者宜食粳米牛肉宜其忌酸

手少陰心經歌

手少陰起心經下膈直與小腸通支者還從心系走直上咽喉繫目瞳直者上肺出腋下膈後肘內少海從臂內後廉抵掌中兌骨之端注少冲多氣多血屬此經是動心脾痛難任渴欲飲水咽乾燥所生脇痛目如金脇臂之內後廉痛掌中有熱向經尋

心臟補瀉温凉藥

補

人參 天竺黃 金屑 銀屑 麥門冬

遠志 山藥 川芎 當歸 羚羊角

紅花 炒鹽

瀉

枳實 葶藶 苦參 貝母 玄胡索

杏仁 鬱金 黃連 前胡 半夏

温

藿香 蘇子 木香 沈香 乳香

凉

石菖蒲 牛黃 竹葉 知母 山梔  
黃連 連翹 眞珠 蘆根 玄明粉 貝母  
犀角

本臟報使引經藥

獨活 細辛

心病飲食宜忌物

甲乙經曰心病者宜食麥羊肉杏韭宜苦物忌鹹物

手太陽小腸經歌

手太陽經小腸筋小指之端起少澤循手外廉出踝中

循臂骨出肘內側上循臑外出後廉直過肩解繞肩甲  
交肩下入缺盆內向腋絡心循咽嗑下膈抵胃屬小腸  
一支缺盆貫頸頰至目兌皆却入耳復從耳前仍上頰  
頰下腫不可顧肩如按兮臑似折所生病兮主肩臑  
耳聾目黃腫腮頰肘臂之外後廉痛部分由當細分別

小腸腑補瀉温凉藥

補

瀉

温

凉

牡蠣 石斛 甘草梢  
海金沙 大黃 續隨子 葱白 荔枝  
紫蘇  
巴戟 茴香 大茴香 烏藥 益智仁  
木通 黃芩 滑石 黃栢 通草

山梔 車前子 茅根 猪苓 澤瀉

芒硝 小腸報使引經藥

藁本 羌活 行上 黃柏 行下

足 太陽膀胱經 歌

足經太陽膀胱脉目内眦上額額尖支者巔上至耳角直者從巔腦後懸絡腦還出別下項仍隨肩膊俠脊邊抵腰腎膀胱内一支下與後陰連貫腎斜與委中穴一支膊内左右別貫脾俠脊過髀樞臂内後廉臑中合下貫蹄内外踝後京骨之下指外側是經血多氣少也是動頭疼不可當項如按兮腰似折髀強痛徹脊中央

咽如結兮臑如裂是為踝厥筋乃傷所生瘡痔小指發頭顛項痛目色黃腰尻臑脚疼連背淚流鼻衄及顛狂膀胱腑補瀉溫涼藥

補 橘核 龍骨 續斷 菖蒲 益智仁

瀉 芒硝 猪苓 澤瀉 滑石 車前子

溫 瞿麥 木通 萱草根 肉桂 烏藥 沈香 葶澄茄

涼 山茱萸 黃栢 知母 防己 滑石 地膚子

石膏 甘草梢 生地黃

膀胱報使引經藥

藁本

羌活 行上

黃柏 行下

足少陰腎經歌

足經腎脈屬少陰小指斜透湧泉心然骨之下內踝後  
別入跟中腸內侵出膈內廉上股內貫脊屬腎膀胱臨  
直者屬腎貫肝膈入肺循喉舌本季支者從肺絡心內  
仍至胃中部分深此經多氣而少血是動病饑不欲食  
咳嗽唾血喉中鳴坐如欲起面如垢目視茫茫氣不足  
心懸如肌常惕惕所生病者為舌乾口熱咽痛氣貫邊  
股內後廉并脊疼心腸煩痛疽加疥癢厥嗜卧體怠墮  
足下熱痛皆腎厥

補

腎臟補瀉溫涼藥

知母

黃柏

生苁

熟苁

龜板

虎骨

覆盆子

生膝

少用

杜仲

少用

鎖陽

山藥

鹿茸

枸杞

當歸

肉苁蓉

山茱萸

猪苓

澤瀉

琥珀

苦茗

白茯苓

木通

附子

乾薑

肉桂

沉香

破故紙

栝實

烏藥

硫黃

鍾乳

胡蘆巴

白馬莖

狗肉

陽起石

諸酒

鰻魚

五味子

巴戟天

溫

瀉

涼

黃栢 知母 生地黃 地骨皮 牡丹皮

玄參

腎臟報使引經藥

獨活 肉桂 鹽 酒

腎病飲食宜忌物

甲乙經曰腎病者宜食大豆豕肉栗藿宜鹹物忌甘物

手厥陰心包絡經歌

手厥陰心主起胃屬包下膈三焦宮支者循胃出胃下脇下連腋三寸同仍上抵腋循膈內太陰少陰兩經中指透中冲支者別小指次指絡相通是經少氣原多血是動則病手心熱肘臂彎急腋下腫甚則胃脇支滿結

心中澹澹或大動善笑目黃面赤色所生之者為心煩心痛掌熱病之則

心包絡補瀉溫涼藥

補

黃芪 人參 肉桂 菴蓉 胡蘆巴

鹿血 兔絲子 沈香 故紙 狗肉

諸酒

瀉

大黃 芒硝 枳殼 黃栢 山梔子

烏藥

溫

附子 乾薑 肉桂 沈香 臘胸臍

川芎 益智 豆蔻 補骨脂 狗肉

茴香 硫黃 烏藥 鐘乳 栢子仁

燒酒

涼

黃栢

知母

黃連

黃芩

山梔

柴胡

石膏

滑石

臘雪

玄明粉

寒水石

大心包絡報使引經藥

柴胡行上川芎行上青皮行下

手少陽三焦經歌

手經少陽三焦起自小指次指端兩指歧骨手腕表  
上出臂外兩骨間肘後臑外循肩上有少陽之後交別傳  
下入缺盆臆中分散絡心膈高裏穿支者臆中缺盆上  
上項耳後耳角旋屈下至頤仍生頰一支出耳入耳前

却從上關交曲頰至目內眥乃盡焉斯經少血還多氣  
是動耳鳴喉腫痺所生病者汗自出耳後痛兼目銳眦  
肩臑肘臂外皆疼小指次指亦如癢

三焦補瀉溫涼藥

補

人參

黃耆

藿香

益智

炙甘草

白朮

桂枝

枳殼

枳實

青皮

蘿蔔子

烏藥

神麴

澤瀉

附子

丁香

益智

仙茅

萹澄茄

厚朴

乾薑

茴香

兔絲子

沈香

茱萸

胡椒

補骨脂

溫

瀉

原

石膏

黃芩

黃柏

山梔

滑石

木通

車前子

龍膽草

地骨皮

知母

三焦報使引經藥

柴胡

川芎 行上青皮 行下

足少陽膽經歌

足岫少陽膽之經始從兩目銳眥生抵頭循角下耳後  
腦空風池次第行手少陽前至肩上交少陽右至缺盆  
支者耳後貫耳內出走耳前銳眥循一支銳眥太迎下  
合手少陽抵項根下加頰車缺盆合入膺貫膈絡肝經  
屬膽仍從脇裏過下入氣衝毛際縈橫入髀厭環跳內  
直者缺盆下腋膺過季脇下髀厭內出膝外廉是陽陵

補

當歸

山茱萸

酸棗仁

五味子

諸酒

胡椒

辣菜

鷄肉

柴胡

青皮

黃連

白芍

川芎

木通

乾薑

生薑

肉桂

陳皮

半夏

外輔絕骨踝前過足跗小指次指分一支別從大指去  
三毛之際接肝經此經多氣而少血是動口苦善太息  
心脇疼痛難轉移面塵足熱體無澤所生頭痛連銳眥  
缺盆腫痛并兩腋馬刀挾癭生兩旁汗出振寒瘰癧疾  
曾脇髀膝至筋骨絕骨踝痛及諸節

膽腑補瀉溫涼藥

溫

瀉

溫



凉

黃連 黃芩 柴胡 竹茹 龍膽草

膽腑報使引經藥

柴胡 川芎 行上 青皮 行下

足厥陰肝經歌

厥陰足，爪肝所終。大指之端，毛際叢。足跗上廉，太衝分。踝前一寸，入中分。上踝交出，太陰後。循膈內廉，陰股充。環繞陰器，抵小腹。挾胃屬肝，絡膽逢。上貫膈裏，布脇肋。挾喉頰頰，日系同。爪上顛，會督。爪出支者，還生日系中。下絡頰裏，還唇內。支者還從膈，肺通是。經血多，氣少焉。是動，腰疼，俛仰難。男病，女人小腹腫，面塵脫色，及咽乾。所生病者，為胃病，嘔吐洞泄，小便難，或時遺溺，并狐疝。

臨症還須仔細看

肝臟補瀉溫涼藥

補

木瓜 阿膠 沙參 橘葉 酸棗仁

青梅 薏苡仁 山茱萸 猪肉 羊肉

雞肉 諸酒 諸醋

瀉

柴胡 黃連 白芍 川芎 黃芩

青皮 青黛 龍膽草

溫

木香 肉桂 吳茱萸 楊梅 桃子

杏子 李子

凉

黃連 黃芩 龍膽草 車前子 胡黃連

柴胡 草決明 羚羊角

肝臟報復引經藥

柴胡

川芎 行上 青皮 行下 車前子 附黃連

肝病飲食宜忌物

甲乙經曰肝病者宜食麻犬肉李韭宜酸物忌辛物

十二月七十二候歌

立春正月春氣動東風能解凝寒凍土底蟄蟲始振搖  
魚陟負冰相戲沫半月交得雨水後獺祭魚時隨應候  
候鴈時催也北鄉那堪草木萌芽透驚蟄二月節氣浮  
桃始開花放樹頭鶉鳴動無休歇催得胡鴈化作鳩  
春色平分纜一半向時玄鳥重相見雷乃發聲天際頭  
閃閃雲間始見電芳菲三月報清明梧桐枝上始含英

田鼠化鴛人不覺虹橋始現雨初晴三月中時交穀雨  
萍始生遍閉洲渚鳴鳩自拂其羽毛載勝降於桑樹隅  
立夏四月節相爭知他蟪蛄為誰鳴無端蚯蚓縱橫出  
有意王瓜取次生小滿驟時更迭至閑尋苦菜爭祭處  
靡草千村死欲枯微暑初暄麥秋至芒種一番新換互  
不謂蠶生如許鳴始鳴時聲不休反舌無聲沒半語  
夏至纜交陰始生鹿頭角解養新茸陰陰蜩始鳴長日  
細細由間半夏生小暑乍來渾未覺溫風時至寒簾幕  
蟋蟀纜居屋壁諸山崖又見鷹始摯大暑雖炎猶自好  
且看腐草為螢杪勺勺土潤散溽蒸大雨時行蘇枯槁  
大火西流又立秋涼風至透曲房幽一庭白露微微降

幾箇寒蟬鳴樹頭一瞬之間了。數暑鷹乃祭鳥誰教汝。  
天地屬金始肅清。禾乃登場收幾許。無可奈何白露龜。  
大鴻小鴈來南洲。舊時玄鳥都歸去。教令諸禽各養羞。  
自入中繩八月中。雷始收聲斂震宮。蟄蟲坯戶先為禦。  
水始涸兮勢自東。寒露人言晚節佳。鴻鴈來賓時不差。  
雀入大水化為蛤。爭看籬菊有黃花。休言霜降非天意。  
豺乃祭獸班時意。草木皆黃落葉天。蟄蟲咸俯迎寒氣。  
誰着書來立冬信。水始成冰寒日進。地始凍兮圻裂開。  
雉入大水潛為蜃。逡巡小雪年華暮。虹藏不見知何處。  
天升地降兩不交。閉塞成冬如禁固。入得大雪轉淒迷。  
鴉鳴不鳴焉肯啼。虎始交後風生壑。荔挺出兮霜滿溪。

短日漸來冬至矣。蚯蚓結泉更不起。漸漸林間角解麋。  
水泉溫動挫井底。去歲小寒今歲又。鴈聲北鄉春去舊。  
鵲尋枝上始為巢。雉入寒煙時一雉。一年時盡大寒來。  
鷄始乳兮如乳孩。征鳥當權飛厲疾。澤腹彌堅凍不開。  
五朝一候如鱗次。一歲從頭七十二。達人觀此發天機。  
多少乾坤無限事。

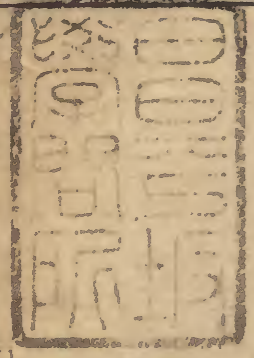
運氣候節交應時刻數訣

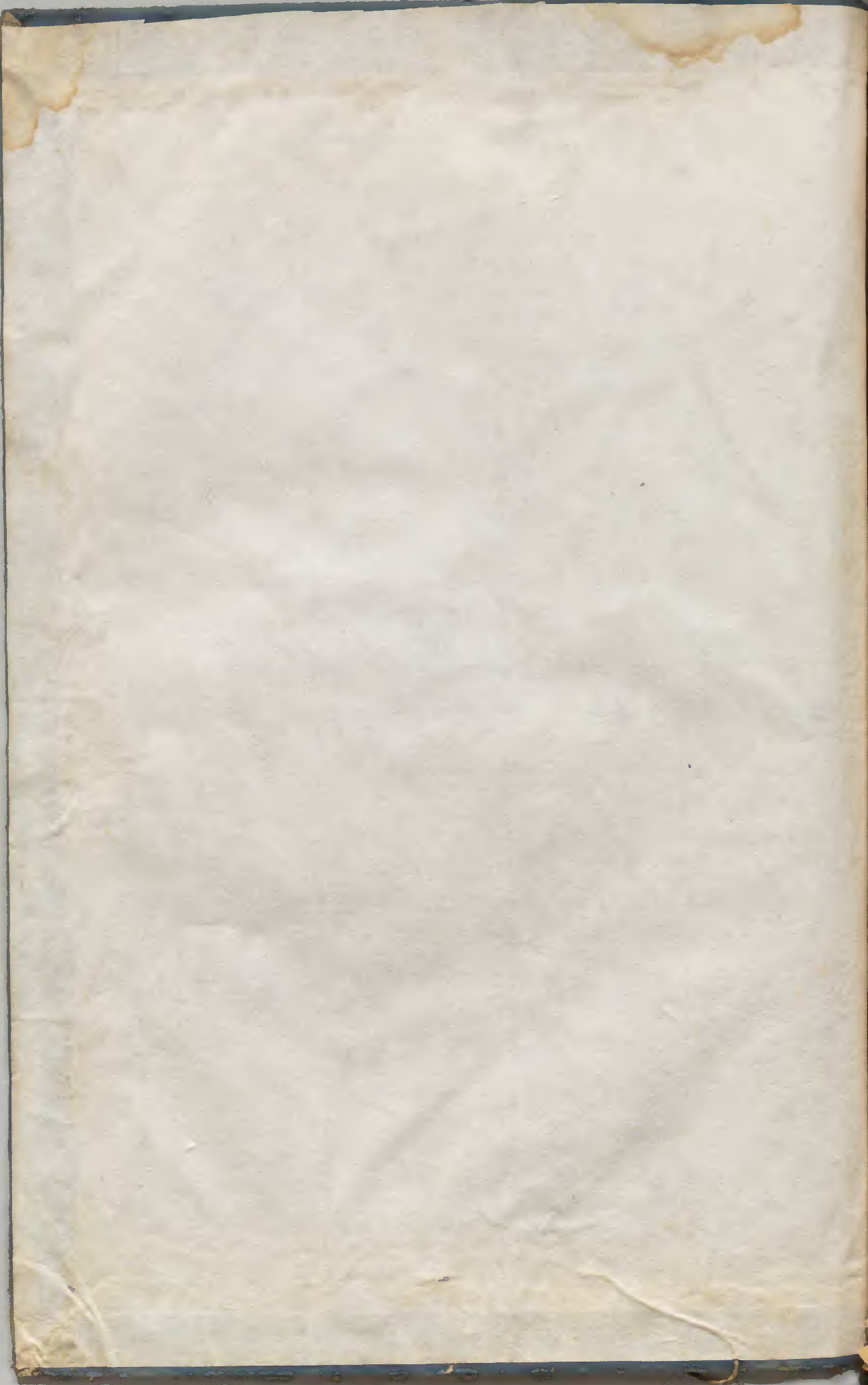
前九之年一月中。今年元旦日時同。月月十五是初一。  
千年萬載不移宮。三十六年寒露逢日主。時辰一般同。  
今歲立春值此日。時時刻刻在其中。四十七年加兩月。  
今年閏月過此宮。閏年只在閏月起。三年兩頭再加逢。

五時二刻驚蟄求	二月節	春分
十四時刻清明頭	三月節	穀雨
立夏一日三時六	四月節	小滿
芒種一日九時攸	五月節	夏至
二日二時二小暑	六月節	大暑
二日四時七刻秋	七月節	處暑
白露三朝單六刻	八月節	秋分
寒露三朝六時收	九月節	霜降
立冬三朝十一二	十月節	小雪
大雪四四兩頭流	十一月節	冬至
小寒四日九時六	十二月節	大寒

五日三時打春牛 正月節 雨水

萬病回春卷之一終





年日三御抄卷十五目録 兩本

西條回春卷之一 勘

西條回春卷之一 勘  
三御抄卷十五目録 兩本

