

石倉十二代詩選

廿五

唐四十七八
中唐十四五

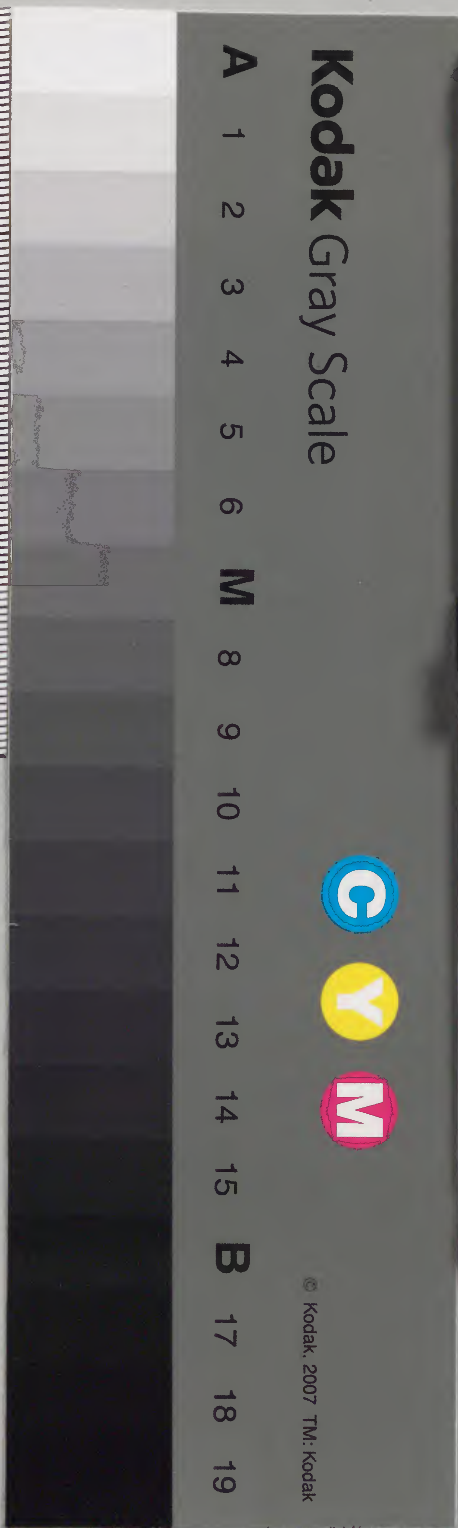
| | | | |
|----|----|----|-----|
| | | | 漢書門 |
| | 三七 | 四九 | 類 |
| 一四 | 九七 | 五 | |
| 二册 | 架 | 函 | 號 |

| | | | |
|------|----|---|---|
| 內閣文庫 | | | |
| 三九 | 三 | 漢 | |
| 函 | 三七 | | |
| | 四四 | 書 | |
| 五 | 二九 | | |
| 架 | 册 | 號 | 類 |

| | | | |
|------|-----------|------|--|
| 內閣文庫 | | | |
| 番號 | 漢 | 3745 | |
| 冊數 | 142(27) | | |
| 函號 | 319 | 25 | |

唐詩四十七八

廿五



石倉十二代詩選

唐卷之四十七

中唐 十四

明候官曹學佺閱

王建 字仲初
潁州人

懷別

淺草文庫

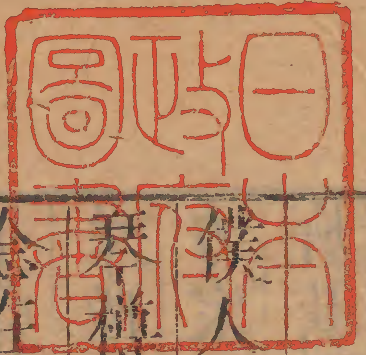
僕人驅行軒低昂出我門離堂無留客席上唯

琴樽古道隨水曲悠悠繞荒村遠程未奄息別

念在朝昏端居愁歲永獨此留清景豈無經過

人尋嘆門巷靜君如天上雨我如屋下井無因

同波流願作形與影



沈千運舊居

汝北君子宅我來見頽墉亂離子孫盡地屬隣
里翁土木被丘墟蹊路不相通舊井蔓草合牛
羊墜其中君辭天子書放意任體躬一生不自
力家與逆旅同高議切星辰餘聲激瘖聾方將
旌舊閭百歲可封崇嗟其未積年已爲荒林叢
時豈無知音莫能敦此風

寄韓愈

野館非我室新居未能安讀書避塵雜方覺沈

地閒過郭多園墟桑果相接連獨遊竟寂寞如
寄空雲山夏景晝常毒密林無鳴蟬臨溪一盥
濯清去肢體煩出林望層城君子在其間戎府
草章記阻我此游盤憶昔西潭時並持釣魚竿
乍忻得魴鯉烹鱸于我前幾朝還復來嘆息時
獨言

傷于鵠

西山無逸人忽覺大國貧良玉沈幽泉名爲天
下珍野性踈時俗再命乃從軍氣高終不合去

如鏡上塵我初有章句相合者惟君今來吊嗣
子對隴燒斯文耕者廢其耜爨者絕其薪筭無
新衣裳曷用光我身莫回徒再拜昔意安能陳
徒保金石韻千載人所聞

卧疾

身病始知道卧讀神農經空房夜留燈四壁青
熒熒羈旅逐人懽貧賤還自輕今來問良醫乃
知病所生僮僕各相憂忤曰無停聲見我形憔悴
藥石語丁寧春雨枕席冷窗前新禽鳴開門

起無力遙愛鷄犬行強顏進一匕漸覺如酒醒
方悟養生者不爲憂患并

贈孟郊

歷歷天上星沈沈水中萍幸當清秋夜流影及
微形君生衰俗間立身如禮經淳意發高文獨
有金石聲才名振京國歸省東南行停車楚城
下顧我不念程寶鏡會墮水不磨難自明苦節
居貧賤所知賴友生懽會方別離戚戚憂慮并
安得在一方終老無送迎

夜懷

窮居積遠念轉轉迷所歸幽蕙零落色暗螢參
差飛病生秋風簾淚墮明月衣無愁坐寂寞重
使奏清徽

野寺後池寄友

佛寺連野水池幽夏景清繁木蔭夫渠時有水
禽鳴通溪岸斲斷分清流復縈伴僧鐘聲罷月
來池上明友人竟不至東北見高城獨游自寂
寞况此恨盈盈

寄別者

寒天正飛蓬行人心切切同爲萬里客中路忽
離別別君汾水東望君汾水西積雪無平岡空
山無人蹊羸馬時倚轅行行未遑食下車勸童
僕相顧莫嘆息詎知佳期隔離念終無極

惜花

春潭足芳樹水清不如素幽人愛華景一一空
山暮月出潭氣白游魚暗衝石夜深春思多酒
醒山寂寂

野居

貧賤易爲適。荒郊亦安居。端坐無餘思。彌樂古
人書。秋田多良苗。野水多遊魚。我無耒與網。安
得克廩厨。寒天白日短。簷下煖我軀。四肢暫寬
柔。中腸鬱不舒。多病減志氣。爲客足憂虞。况復
時節晚。覽物空踟躕。

邯鄲主人

遠客無主人。夜投邯鄲市。飛蛾繞殘燭。半夜人
醉起。壚邊酒家女。遺我綉綺被。合成雙鳳花。宛

轉不相離。縱令顏色改。勿遣合懽異。一念始爲
難。萬金誰足貴。門前長安道。去者如流水。晨風
羣鳥翔。徘徊別離此。

泛水曲

載酒入煙浦。方舟泛綠波。子酌我復飲。子飲我
還歌。蓮深微路通。峯曲幽氣多。閱芳無畱瞬。弄
桂不停柯。水上秋日鮮。西山碧峩峩。茲懽良可
貴。誰復更來過。

江南雜體

江上風條條竹間湘水流
日夜桂花落行人去
悠悠復見離別處
蟲聲陰雨秋

其二

處處江草綠行人發
瀟湘瀟湘回鴈多
日夜思故鄉
春夢不知數空山
蘭蕙芳

七泉寺上方

長年好名山本性今得從
回看塵蹟遙稍見麋
鹿蹤老僧雲中居
石門青重重陰泉
養成龜古壁飛却
龍掃石禮新經懸
幡上高峯日夕猿
鳥

合覓食聽山鐘將火尋
遠泉煮茶傍寒松
晚院收藥人便宿
南澗中晨起衝露
行濕花枝茸茸歸
依向老衲願作無
名翁

早發金堤驛

蟲聲四野盛月色滿城白
家家閉戶眠行人發
孤驛離家尚苦熱衣服
唯輕絺時節忽復遷
秋風徹經脉人睡落坑
塹馬驚入蘆荻慰遠
時問程驚昏忽搖策
從軍豈云樂憂患長
縈積唯願在家貧
團圓過朝夕

喻時

去者如激。惟來者如新衣。鮮華非久長。色落還棄遺。詎知行者天。豈悟壯者衰。區區未死間。圓面相是非。好聞苦不樂。好視忽生疵。乃明萬物情。皆逐人心移。古今盡如此。達士將何爲。

將歸故山留別杜侍御

有川不得涉。有路不得行。沈沈百憂中。一日如一生。錯來干諸侯。石田廢春耕。交戟衛重門。何因達中誠。日月俱照耀。山川異陰晴。如何百里間。開日不見明。我今歸故山。誓與草木并。願君削丘坂。長使道路平。

幽州送申稷評事歸平盧

行子繞天北。山高塞復深。升堂展客禮。臨水濯纓襟。驅馳戎地馬。聚散林間禽。一杯瀉東流。各願無異心。薊亭雖苦寒。春夕勿重衾。從軍任白首。莫賣故山岑。

溫門山

早入溫門山。羣峰亂如戟。崩崖欲相觸。呀豁斷

歷代詩選 卷五 何本
行迹脫屣尋淺流定足畏歎石路盡十里溪地
多千歲栢洞門晝陰黝深處惟石壁似見丹沙
光亦聞鍾乳滴靈池出山底沸水衝地脉暖氣
成濕煙濛濛窗下白隨僧入古寺便成雲外客
月出天氣涼夜鐘山寂寂

曉思

春條露霏霏曉氣生綠水林間栖鳥散遠念征
人起幽花宿含彩早蝶弄寒翅君行非晨風詎
能從門至

早起

圓燈正衣裳出戶星未稀堂前候姑起環珮生
晨輝暗池光暮麗密樹花葳蕤九城鐘漏絕遙
聽直郎歸

涼州行

涼州四邊沙皓皓漢家無人開舊道邊頭州縣
盡胡兵將軍別築防秋城萬里人家皆已沒年
年旌節發西京多來中國收婦女一半生男爲
漢語蕃人舊日不耕犁相學如今種禾黍驅羊

亦着錦爲衣爲惜壇裘防闕時養蠶繰繅成匹
帛那能繞帳作旌旗城頭山鷄鳴角角洛陽家
家學胡樂

寒食行

寒食家家出古城老人看屋少年行丘壠年年
無舊道車徒散行入衰草牧羊驅牛下塚頭見
有家人來灑掃遠人無墳水頭祭還引婦姑望
鄉拜三日無火燒紙錢紙錢那得到黃泉但看
壠上無新土此中白骨應無主

促刺詞

促刺復促刺水中無魚山無石少年雖嫁不將
歸頭白猶著父母衣四邊田宅非所有我身不
及逐鷄飛出門若有歸死處孟虎當衢向前去
百年不遺踏君門在家誰喚爲新婦豈不見他
隣舍娘嫁來常在舅姑傍

壠頭水

壠水何年壠頭別不在山中亦嗚咽征人塞耳
馬不行未到壠頭聞水聲謂是西流入蒲海還

聞北去繞龍城。龍東龍西多屈曲。野麋飲水長
簇簇。胡兵夜回水傍住。憶着來時磨劍處。向前
無井復無泉。放馬回看龍頭樹。

北邙行

北邙山頭少閒土。盡是洛陽人舊墓。舊墓人家
歸葬多。堆著黃金無買處。天涯悠悠葬日促。崗
坂崎嶇不停轂。高張素幙繞銘旌。夜唱挽歌山
下宿。洛陽城北復城東。魂車祖馬長相逢。車轍
廣若長安路。蒿草少於松柏樹。澗底盤陀石漸

稀。盡向墳前作羊虎。誰家古碑文字滅。後人重
取書年月。朝朝車馬送葬。囑還起大宅。與高臺。

溫泉宮行

十月一日天子來。青繩御路無塵埃。宮前內裏
湯各別。每箇白玉芙蓉開。朝元閣向山上起。城
繞青山龍暖水。夜開金殿看星河。宮女知更月
明裏。武皇得仙王母去。山鷄晝鳴宮中樹。溫泉
泱泱出宮流。宮使年年修玉樓。禁兵去盡無射
獵。日西麋鹿登城頭。梨園弟子偷曲譜。頭白人

間教歌舞

春詞

紅煙滿戶日照梁天絲軟弱蟲飛揚菱花霍霍
繞帷光美人對鏡着衣裳庭中並種相思樹夜
夜還棲雙鳳凰

遼東行

遼東萬里遼水曲古戍無城復無屋黃雲蓋地
雪作山不惜黃金貴衣服戰迴各自收弓箭正
西回面家鄉遠年年郡縣送征人將與遼東作

丘坂寧爲草木鄉中生有身不向遼東行

塞上梅

天山路傍一株梅年年花發黃雲下昭君已歿
漢使返前後征人惟繫馬日夜風吹滿龍頭還
隨龍水東西流此花若近長安路九衢年少無
攀處

賽神曲

男抱琵琶女作舞主人再拜聽神語新婦上酒
勿辭勤使爾舅姑無所苦椒漿湛湛桂座新一

雙長箭繫紅巾。但願牛羊滿家宅。十月報賽南山神。青天無風水復碧。龍馬上鞍牛服軛。紛紛醉舞蹈。衣裳把酒路傍勸。行客

田家留客

人客少能留我屋。客有新漿馬有粟。遠行僮僕應苦饑。新婦厨中炊欲熟。不嫌田家破門戶。蠶房新泥無風土。行人但飲莫畏貧。明府上來何苦辛。丁寧回語屋中妻。有客勿令兒夜啼。雙塚直西有縣路。我教丁男送君去。

老婦嘆鏡

嫁時明鏡老猶在。黃金鏤畫雙鳳背。憶昔咸陽初買來。燈前自繡芙蓉帶。十年不開一片鐵。長向暗中梳白髮。今日後床重照看。生死終當此長別。

望夫石

望夫處江悠悠。悠悠化爲石。不回頭。山頭日日風復雨。行人歸來石應語。

烏棲曲

歷代詩選 唐王仲初
章華宮人夜上樓。君王望月西山頭。夜深宮殿
門不鎖。白露滿山山葉墮。

白紵歌

天河漫漫北斗璨。宮中烏啼知夜半。新縫白紵
舞衣成。來遲邀得吳王迎。低鬟轉面掩雙袖。玉
釵浮動秋風生。酒多夜長夜未曉。月明燈光兩
相照。後庭歌聲更窈窕。

飲馬長城窟

長城窟。長城窟。邊多馬骨古來此。地無井泉賴
得秦家築城卒。征人飲馬愁不迴。長城變作望
鄉堆。蹄蹤未乾人去近。續後馬來泥污盡。枕弓
睡着待水生。不見陰山在前陣。馬蹄足脫裝馬
頭。健兒戰死誰封侯。

烏夜啼

庭樹烏爾何不向別處棲。夜夜半當戶啼。家
人把燭出洞戶。驚棲失羣飛。落樹一飛直欲飛。
上天回回不離舊棲處。未明重繞主人屋。欲下
空中黑相觸。風飄雨濕亦不移。君家樹頭多好

枝

空城雀

空城雀何不飛來人家住。空城無人種禾黍。土
間生子草間長。蒲地蓬蒿幸無主。近村雖有高
樹枝。雨中無食長苦饑。八月小兒挾弓箭。家家
畏向田頭飛。但能不出空城裏。秋來百草皆有
子。報言黃口莫啾啾。爾得長成無橫死。

贈離曲

合懽葉墮梧桐秋。鴛鴦背飛水分流。少年使我
忽相棄。雌號雄鳴夜悠悠。夜長月沒蟲切切。金
風入房燈焰滅。若知中路各東西。彼此不忘同
心結。收取頭邊蛟龍枕。留著箱中雙雉裳。我今
焚却舊房物。免使他人登爾床。

田家行

男聲欣欣女顏悅。人家不怨言語別。五月雖熱
麥風清。簷頭索索縲車鳴。野蠶作繭人不取。葉
間撲撲秋蛾生。麥收上場絹在軸。的知輸得官
家足。不望入口復上身。且免向城賣黃犢。田家

歷代詩選 唐王仲初
衣食無厚薄。不見縣門身。即樂

行見月

月初生。居人見月一月行。行行一年十二月。強
半馬上看盈缺。百年懽樂能幾何。在家見少行
見多。不緣衣食相驅遣。此身誰願長。奔波篋中
有帛倉有粟。豈向天涯走碌碌。家人見月望我
歸。正是道上思家時。

七夕曲

河邊獨自看星宿。夜織天絲難接續。拋梭振

動明璫。爲有秋期眠不足。遙愁今夜河水隔。龍
駕車轅鵲填石流蘓。翠帳星渚間。環珮無聲燈
寂寂。兩情纏綿忽如故。復畏秋風生曉露。幸回
郎意且斯須。一年中別今始初。明星未出少停
車。

寄遠曲

美人別來無處所。巫山月明湘江雨。千迴相見
不分明。井底看星夢中語。兩心相對尚難知。何
况萬里不相疑。

荆門行

江邊行人暮悠悠。山頭殊未見荆州。峴亭西南
路多曲。櫟林深深石鏃鏃。看炊紅米煮白魚。夜
向鷄鳴店家宿。南中三月蚊蚋生。黃昏不聞人
語聲。生紗帷踈薄如霧。隔衣嗜膚耳邊鳴。欲明
不待燈火起。喚得官船過蠻水。女兒停客茆屋
新。開門掃地桐花裏。犬聲撲撲寒溪煙。人家燒
竹種山田。巴雲欲雨薰石熱。麋鹿過江蟲出穴。
大蛇過處一山腥。野牛驚跳雙角折。斜分漢水

橫千山。山青水綠荆門關。向前問箇長沙路。舊
是屈原沈溺處。誰家丹旆已南來。逢著流人從
此去。月明山鳥多不栖。下枝飛上高枝啼。主人
念遠心不憚。羅衫卧對章臺夕。紅燭交橫各自
歸。酒醒還是他鄉客。壯年留滯尚思家。况復白
頭在天涯。

羽林行

長安惡少出名字。樓下劫商樓上醉。天明下直
明光宮。散入五陵松栢中。百回殺人身合死。赦

唐詩選 卷四十七
書尚有收城功。九衢一日消息定。鄉吏籍中重
改姓。出來依舊屬羽林。立在殿前射飛禽。

遠將歸

遠將歸。勝未別離時。在家相見熟。新歸權不足。
去願車輪遲。回思馬蹄速。但令在舍相對貧。不
向天涯金遶身。

開池得古釵

美人開池北亭下。拾得寶釵金未化。鳳凰半在
雙股齊。鈿花落處生黃泥。當時墮地覓不得。暗

想窓中還夜啼。可知將來對夫婿。鏡前學梳古
時髻。莫言至死亦不遺。還似前人初得時。

短歌行

人初生日初出。上山遲下山疾。百年三萬六千
朝。夜裏分將強半日。有歌有舞須早爲。昨日健
於今日時。人家見生男女好。不知男女催人老。
短歌行無樂聲。

當窓織

嘆息復嘆息。園中有棗行人食。貧家女爲富家

歷代詩選 卷三十一
織翁母隔牆不得力，冰寒手澁絲脆斷續來續。
去心腸爛草蟲促促機下啼，兩日催成一疋半。
輸官上頭有零落，姑未得衣身不著。當窓却羨
青樓倡，十指不動衣盈箱。

失釵怨

貧女銅釵惜於玉，失却來尋一日哭。嫁時女伴
與作粧，頭戴此釵如鳳凰。雙杯行酒六親喜，我
家新婦宜拜堂。鏡中乍無失髻樣，初起猶疑在
床上。高樓翠鈿飄舞塵，明日從頭一遍新。

主人故池

曲池高閣相連起，荷葉團團葢秋水。主人已遠
涼風生，舊客不來芙蓉死。

神樹詞

我家家西老棠樹，須晴卽晴雨卽雨。四時八節
上杯盤，願神莫離神處所。男不着丁，女在舍事
官上下，無言語。老身長健，樹婆娑。萬歲千年作
神主。

銅雀臺

嬌愛更何日。高臺空數層。含啼暎雙袖。不忍看
西陵。漳水東流無復來。百花輦路爲蒼苔。青樓
月夜長寂寞。碧雲日暮空徘徊。君不見鄴中萬
事非。昔時古人不在今。人悲春風不逐君王去。
草色年年舊官路。官中歌舞已浮雲。空指行人
往來處。

秋閨

秋風窗下起。旅鴈又南飛。日日出門望。家家行
客歸。無因見邊使。空待寄寒衣。獨閉青樓暮。煙

深鳥雀稀

汴路水驛

晚泊水邊驛。柳塘初起風。蛙鳴蒲葉下。魚入稻
花中。去舍已云遠。問程猶向東。近來多怨別。不
與少年同。

淮南使回留別竇侍御

戀戀春恨結。綿綿淮草深。病身愁至夜。遠道畏
逢陰。忽逐酒盃會。暫同風景心。從今一分散。還
是曉枝禽。

歷代詩選 唐詩卷之七
汴路卽事

千里河煙直青槐夾岸長天涯同此路人語各
殊方草市迎江貨津橋稅海商回看故宮柳憔悴不成行

醉後憶山中故人

花開草復秋雲水自悠悠因醉暫無事世間難
免愁遇晴須看月聞健且登樓暗想山中伴如
今盡白頭

冬夜感懷

晚年恩愛少耳目靜於僧一夜不聞語空房惟
有燈氣嗟寒被濕霜入破窗凝斷得人間事長
如此亦能

原上新居

新占原頭地本無山可歸荒藤生葉晚老杏著
花稀厨舍近泥竈家人初飽薇弟兄今四散何
日更相依

其二

鷄鳴村舍遙花發亦蕭條野竹初生筍溪田未

歷代詩選

唐王中初

卷四十七

二十

得苗家貧僮僕瘦春冷菜蔬焦其分長如此無
名在聖朝

送李評事使蜀

勸酒不依巡明朝萬里人轉江雲棧細近驛板
橋新石冷啼猿影松昏戲鹿塵少年爲客好况
是益州春

新脩道居

世間無所入學道處新成兩面有山色六時聞
磬聲閒加經遍數老愛字分明若得離煩惱焚

香過一生

昭應官舍

繞廳春草合知道縣家閒行見雨遮院卧看人
上山避風新浴後請假未醒間朝客輕車吏從
他不往還

邊上送故人

百戰一身在相逢白髮生何時得家信每日算
歸程走馬登寒壠驅羊入廢城羌歌三兩曲人
醉海西營

杜中丞書院新移小竹
此地本無竹，遠從山寺移。經年求養法，隔日記澆時。嫩綠卷新葉，殘黃收故枝。色經寒不動，聲與靜相宜。愛護出常數，稀稠看自知。貧家緣未
有客散，獨行遲。

江陵卽事

瘴雲梅雨不成泥，十里津頭壓大堤。蜀女下沙
迎水客，巴童傍驛賣山鷄。寺多紅藥燒人眼，地
足青苔染馬蹄。夜半獨眠愁在遠，北看歸路隔

蠻溪

華清感舊

塵到朝元邊使急，千官夜發六龍迴。輦前月照
羅衫淚，馬上風吹臙燭灰。公主粧樓金鎖澁，貴
妃湯殿玉蓮開。有時雲外聞天樂，知是先皇沐
浴來。

題金家竹溪

少年因病離天仗，乞得歸家自養身。買斷竹溪
無別主，散分泉水與新隣。山頭鹿下長驚犬，池

歷代詩選 卷四十七
面魚行不怕人。鄉使到來常歎語。還聞世上有功臣。

題應聖觀

精思堂上畫三身。迴作仙官度美人。賜額御書金字貴。行香天樂羽衣新。空廊鳥啄花。輒縫小殿蟲。綠玉像塵頭。白女冠。猶說得。薔薇不似已前春。

同于汝錫遊降聖觀

秦時桃樹蒲山坡。騎鹿先生降大羅。路盡溪頭

逢地少。門連內裏見天多。荒泉壞簡朱砂暗。古塔殘經篆字訛。聞說開元齋醮日。曉移行漏帝親過。

早登西禪寺閣

上方臺殿第三層。朝壁紅窗日氣凝。煙霧開時分遠寺。山川晴處見崇陵。沙灣漾水圖新粉。綠野荒阡暈色繒。莫說城南月燈閣。自諸樓看總難勝。

題江寺兼求藥子

隋朝舊寺楚江頭。深謝師僧引客遊。空賞野花
無過夜。若看琪樹卽須秋。紅珠落地求誰與。青
角垂階自不收。願乞野人三兩粒。歸家將助小
庭幽。

寄舊山僧

因依老宿發心初。半學脩心半讀書。雪後每常
同席卧。花時未省兩山居。獵人箭底求傷鴈。釣
戶竿頭乞活魚。一向風塵厭煩惱。不知衰病日
難除。

晚秋病中

萬事風吹過耳輪。貧兒活計亦曾聞。偶逢新語
書紅葉。難得閒人語白雲。霜下野花渾着地。寒
來溪鳥不成羣。病多骨痛無心力。更被頭邊藥
氣熏。

故梁國公主池亭

平陽池館枕秦川。門鎖南山一朶煙。素柰花開
西子面。綠榆枝散沈郎錢。裝簷玳瑁隨風落。傍
岸鷓鴣逐暖眠。寂寞空餘歌舞地。玉簫聲絕鳳

歸天

聞說

桃花百葉不成春。鶴壽千年也未神。秦隴州緣
鸚鵡貴。王侯家爲牡丹貧。歌頭舞遍迴迴別。鬢
樣眉分日日新。鼓動六街騎馬出。相逢總是學
狂人。

長安早春

霏霏漠漠遶皇州。銷雪欺寒不自由。先向紅粧
添曉夢。爭來白髮送新愁。暖催衣上縫羅勝。晴

報窗中點絲毬。每度暗來還暗去。年年空遺蝶
蜂留。

上陽宮

上陽花木不曾秋。洛水穿宮處處流。畫閣紅樓
宮女笑。玉簫金管路人愁。慢城入澗橙花發。玉
輦登山桂葉稠。曾讀列仙王母傳。九天那勝此
中遊。

秋燈

向壁暖悠悠。羅幃寒寂寂。斜照碧山圖。松間一

片石

落葉

陳綠向參差，初紅已重疊。中庭初掃地，繞樹三兩葉。

野菊

晚艷出荒籬，冷香着秋水。憶向山中見，伴蛩石壁裏。

南澗

野桂香滿溪，石莎寒覆水。愛此南澗頭，終日潺

湲裏

新嫁娘

三日入厨下，洗手作羹湯。未諳姑食性，先遣小姑嘗。

故行宮

寥落古行宮，宮花寂寞紅。白頭宮女在，閑坐說玄宗。

早發汾南

橋上車馬發，橋南煙樹開。青山斜不斷，迢遞故

鄉來

長門燭

秋夜床前臙燭微
銅壺滴盡曉鐘遲
殘光欲滅還吹起
年少宮人未睡時

過綺岫宮

玉樓傾倒粉墻空
重疊青山遶故宮
武帝去來羅袖盡
野花黃蝶領春風

宮前早春

酒幔高樓一百家
宮前楊柳寺前花
內園分得

溫湯水二月中旬已進仄

舊宮人

先帝舊宮宮女在
亂絲猶挂鳳凰釵
霓裳曲譜揮拋却
獨自花間掃玉堦

寄蜀中薛濤校書

萬里橋邊女校書
枇杷花裏閉門居
掃眉才子于今少
管領春風總不如

十五夜望月寄杜郎中時會琴客

夜市千燈照碧雲
高樓紅袖客紛紛
如今不似

時平日猶自笙歌徹曉聞

送顧非熊秀才歸丹陽

江城柳色海門煙欲到茅山始下船知道君家
當瀑布蒼蒲潭在草堂前

唐昌觀玉藥花

一樹籠葱玉刻成飄廊點地色輕輕女冠夜覓
香來處唯見階前碎月明

九日登叢臺

平原池閣在誰家雙塔叢臺野菊花零落故宮

無入處西來澗水繞城斜

江陵使至汝州

迴看巴路在雲間寒食離家麥熟還日暮數峰
青似染商人說是汝州山

十五夜望月

中庭地白樹棲鴉冷露無聲濕桂花今夜月明
人盡望不知秋思在誰家

宮詞

百首中
選出者

蓬萊正殿壓金螭紅日初生碧海濤閒着五門

迺北望柘黃新帕御床高
龍燴日暖紫瞳瞳宣政門當玉殿風五刻閣前
卿相出下簾聲在半天中
千牛仗下放朝初玉案傍邊立起居每日進來
金鳳紙殿頭無事不多書
延英引對碧衣郎江硯宣毫各別床天子下簾
親考試官人手裏過茶湯
羅衫葉葉繡重重金鳳銀鵝各一叢每遍舞時
分兩向太平萬歲字當中

魚藻宮中鎖翠娥先皇行處不曾過如今池底
休鋪錦菱角鷄頭積漸多
新秋白兔大如拳紅耳霜毛趁草眠天子不教
人射殺玉鞭遮到馬蹄前
鸚鵡誰教轉舌關內人手裏養來艱語多更覺
承恩澤數對君王憶隴山
教遍宮娥唱遍詞暗中頭白没人知樓中日日
歌聲好不問從初學阿誰
金殿當頭紫閣重仙人掌上玉芙蓉太平天子

朝元日五色雲中駕六龍

殿前傳點各依班召對西來入詔蠻上得青花
龍尾道側身偷覷正南山

內人對御疊花牋繡坐移來玉案邊紅蠟光中
呈草本平明昇出閣門宣

樓前立仗看宣赦萬歲聲長再拜齊日照移盤
高百尺飛仙爭上取金鷄

秘殿清齋刻漏長紫微宮女夜焚香拜陵日近
公卿發鹵簿分頭入太常

新調白馬拍鞭聲供奉騎來遶殿行爲報諸王
侵早入隔門催進打毬名

殿前明日中和節連夜瓊林散舞衣傳報所司
分燭燭監開金鎖放人歸

五更五點索金車盡放官人出看花仗下一時
催立馬殿前先報內園家

城東北面望雲樓半下珠簾半上鈎騎馬行人
長遠過恐防天子在樓頭

競渡船頭掉綵旗兩邊濺水濕羅衣池東爭向

池西岸先到先書上字歸

燈前飛入玉階蟲未卧常聞半夜鐘看着中元

齋日到自盤金線繡真容

紅燈睡裏喚春雲雲上三更直宿分金砌雨來

行步滑兩人擡起隱花裙

一時起立吹簫管得寵人來滿殿迎整頓衣裳

皆着却舞頭當拍第三聲

琵琶先抹六么頭小管丁寧側調愁半夜美人

雙唱起一聲聲出鳳凰樓

春池日暖少風波花裏牽船水上歌遙索劍直

新樣錦東宮先釣得魚多

十三初學擘箏篴弟子名中被點留昨日教坊

新進入並房宮女與梳頭

紅蠻捍撥帖胸前移坐當頭近御筵用力獨彈

金殿響鳳凰飛下四條絃

春風吹雨洒旗竿得出深宮不怕寒誇道自家

能走馬園中橫過覓人看

雲駮花驄各試行一般毛色一般纓殿前來往

重騎過欲得君王別賜名
每夜停燈熨御衣銀燠籠底火霏霏遙聽帳裏
君王覺上直鐘聲始得歸
欲迎天子看花去下得金堦却悔行恐見失恩
人舊院回來憶着五絃聲
自誇歌舞勝諸人恨未承恩出內頻連夜宮中
修別院地衣簾額一時新
合暗報來門鎖了夜深應別喚笙歌房房下着
珠簾睡月過金堦白露多

御厨不食素時新每見花開卽苦春白日卧多
嬌似病隔簾教喚女醫人

新晴草色綠温暎山雪初消漸水渾今日踏青
歸校晚傳聲畱着望春門

新樓兩換珠簾額中尉明朝設內家一樣金盤
五千面紅蘓點出牡丹花

別勅教歌不出房一聲一遍奏君王再三博士
畱殘拍索向宣徽作徽章

私縫黃帔捨釵梳欲得金仙觀內居近被君王

知識字收來案上簡文書

行中第一爭先舞博士傍邊亦被欺忽覺管絃

偷破拍急翻羅袖不教知

日冷天晴近臘時玉階金尾雪澌澌浴堂門外

抄名入公主家人謝面脂

未承恩澤一家愁乍到宮中憶外頭乍學管絃

聲款逐側商調裏唱伊州

東風潑火雨新休昇盡春泥掃雪溝走馬犢車

當御路漢陽公主進鷄裘

風簾水閣壓芙蓉四面鈎欄在水中避熱不歸

金殿宿秋河織女夜粧紅

避暑昭陽不擲盧井邊含水噴鷄雛內中數日

無呼喚榻得滕王蛺蝶圖

內人相續報花開唯擬君王便看來逢着五絃

琴繡袋宜春院裏按歌回

不隨阿妹學吹笙見好君王賜與名夜拂玉床

朝把鏡黃金殿外不教行

宮花不共外花同正月長先一半紅供御櫻桃

看守別直無鷓鴣到園中

太儀前日暖房來囑向朝陽乞藥栽勅賜一窠

紅躑躅謝恩未了奏花開

御前新賜紫羅襦步步金階上軟輿官局總來

爲喜樂院中新拜內尚書

春風院院落花堆金鎖生衣掣不開更築歌臺

起粧殿明朝先進畫圖來

舞來汗濕羅衣徹樓上人扶下玉梯歸到院中

重洗面金盆水裏潑銀泥

牕牕戶戶院相當總有珠簾玳瑁床雖道君王

不來宿帳中長是炷牙香

石倉十二代詩選

唐卷之四十七

終

唐詩選

石倉十二代詩選

唐卷之四十八

石倉十二代詩選

唐卷之四十八

中唐 十五

明候官曹學佺閱

白居易 字樂天 太原人

夢仙

人有夢仙者夢身升上清坐乘一白鶴前引雙
紅旌羽衣忽飄颻玉鸞俄錚錚半空直下視人
世塵冥冥漸失鄉國處纔分山水形東海一片
白名岳五點青須臾群仙來相引朝玉京安期
羨門輩列侍如公卿仰謁玉皇帝稽首前致誠

唐詩選

白居易

卷四十八

葉士

歷代詩選 卷之四十八
帝言汝仙才努力勿自輕却後十五年期汝不
死庭再拜受斯言既寤喜且驚祕之不敢泄誓
志居巖扃恩愛捨骨肉飲食斷膾腥朝餐雲母
散夜吸沆瀣精空山三十載日望輜軿迎前期
過已久鸞鶴無來聲齒髮日衰白耳目減聰明
一朝同物化身與糞壤并神仙信有之俗力非
可營苟無金骨相不列丹臺名悲哉夢仙人一
夢誤一生

廢琴

絲桐合爲琴中有太古聲古聲淡無味不稱今
日情玉徽光彩滅朱絃塵土生廢棄來已久遺
音尚泠泠不辭爲君彈縱彈人不聽何物使之
然羗笛與秦箏

雜興

楚王多內寵傾國選嬪妃又愛從禽樂馳騁每
相隨錦鞬臂花隼羅袂控金羈遂習宮中女皆
知馬上兒色禽合爲荒刑政兩已衰雲夢春仍
獵章華夜不歸東風二月天春雁正離離美人

挾銀鏑一發疊雙飛飛鴻驚斷行欽翅避蛾眉
君王顧之笑弓箭生光輝楚國有夫人其名曰
樊姬當時諫獵語至今猶足思

其二

越國政初荒越天旱不巳風日燥水田水涸塵
飛起國中新下令官渠禁流水流水不入田壅
入王宮裏餘波養魚鳥倒影浮樓雉澹灩九折
池縈迴十餘里四月芰荷發越王日遊喜左右
好風來香動芙蓉葉但愛芙蓉香又種芙蓉子
不念閭門外千里稻苗死

其三

吳王心日侈服玩盡奇瓌身卧翠羽帳手持紅
玉杯行動自矜顧數步一徘徊小人知所好西
施自越來奸邪得藉手從此偉門開古稱國之
寶勇士與賢才今看君王眼視之如塵灰伍員
諫已死浮屍去不迴姑蘇臺下草麋鹿闔生麕

蜀路石婦

石傍一石婦無記亦無銘傳是此鄉女爲婦孝

且貞十五嫁邑人十六夫征行夫行二十載婦
獨守孤帑翁姑老且病轉側不安寧此婦執婦
道一一如禮經晨昏問起居恭順發心誠藥餌
自調節膳羞必甘馨夫行竟不歸婦德彌光明
後人高其節刻石像婦形儼然整衣巾若立在
閨庭似見舅姑禮如聞環珮聲至今爲婦者見
此孝心生不比山頭石空有望夫名

初入太行路

天冷日不光太行峰蒼莽嘗聞此中險今我方

獨往馬蹄凍且滑羊腸不可上若比世路難猶

自平于掌

送王處士

王門豈無酒侯家豈無肉主人貴且驕待客禮
不足望塵而拜者朝夕走碌碌王生獨拂衣遐
舉如雲鵠寧歸白雲外飲水卧空谷不能隨衆
人歛手低眉目扣門與我別沽酒留君宿好去
采薇人終南山正綠

寄隱者

賣藥向都城行憩青門樹道逢馳驛者色有非
常懼親族走相送欲別不敢任私怪問道傍何
人復何故云是右丞相當國握樞務祿厚食萬
錢恩深日三顧昨日延英對今日崖州去由來
君臣間寵辱在朝暮青青東郊草中有歸山路
歸去卧雲人謀身計非誤

廬山桂

偃蹇月中桂結根依青天
天風繞月起吹子下
人間飄零委何處乃落庄廬山
生爲石上桂葉

如剪碧鮮枝幹日長大根荦日牢堅不歸天上
月空老山中年廬山去咸陽道里三四千無人
爲移植得入上林園不及紅花樹長栽溫室前

湓浦竹

潯陽十月天天氣仍溫燠有霜不殺草有風不
落木玄冥氣力薄草木冬猶綠誰肯湓浦頭迴
眸看脩竹其有顧盼者持刀斬且束剖劈青琅
玕家家蓋墻屋吾聞汾晉間竹少重如玉胡爲
貶聲價生此西江曲

東林寺白蓮

東林北塘水湛湛見底清中生白芙蓉苗苞三
百莖白日發光彩清飈散芳馨披香珠囊破瀉
露玉盤傾我慙塵埃眼見此瓊瑤英乃知紅蓮
花虛得清淨名夏萼敷未歇秋芳結纔成夜深
衆僧寢獨起繞池行欲收仙顆子寄向長安城
但恐出山去人間種不成

續古詩

戚戚復戚戚送君遠行役行役非中原海外黃
沙磧伶俜獨居妾迢遞長征客君望功名歸妾
憂生死隔誰家無夫婦何人不離析所恨薄命
身嫁遲別日迫妾身有存沒妾心無改易生爲
閨中婦死作山頭石

其二

掩淚別鄉里飄飄將遠行茫茫綠野中春盡孤
客情驅馬上丘隴高低路不平風吹棠梨花啼
鳥時一聲古墓何代人不知姓與名化作路傍
土年年春草生感彼忽自悟今我何營營

其三

栖栖遠方士。讀書三十年。業成無知己。徒步來入關。長安多王侯。英俊競攀援。幸隨衆賓未得。廁門館間。東閣有旨酒。中堂有管絃。何爲向隅客。對此不開顏。富貴無是非。主人終日歡。貧賤多悔尤。客子終夜歎。歸去復歸去。故鄉貧亦安。

其四

春旦日初出。曛曛耀晨暉。草木照未遠。浮雲已蔽之。天地黯似晦。當午如昏時。雖有東南風力。

微不能吹。中園何所有。滿地青青葵。陽光委雲上。傾心欲何依。

傷友

陋巷孤寒士。出門苦栖栖。雖云志氣在。豈免顏色低。平生同門友。通籍在金闈。曩者膠漆契。邇來雲雨睽。正逢下朝歸。軒騎五門西。是時天久陰。三日雨淒淒。蹇驢避路立。肥馬當風嘶。迴頭忘相識。占道上沙堤。昔年洛陽社。貧賤相提携。今日長安道。對面隔雲泥。近日多如此。非君獨。

慘悽

致仕

七十而致仕禮法有明文何乃貪榮者斯言如
不聞可憐八九十齒墮雙眸昏朝露貪名利夕
陽憂子孫掛冠顧翠綉懸車惜朱輪金章腰不
勝偃僂入君門少年共嗤訕晚歲多因循賢哉
漢二疎彼獨是何人寂寞東門路無人繼此塵

立碑

勲德既下衰文章亦陵夷但見山中石立作旌
旁碑銘勲悉太公叙德皆仲尼復以多爲貴千
言直萬貲爲文彼何人想見下筆時但欲愚者
悅不思賢者嗤我聞望江縣翹令撫惇嫠在官
有仁政名不聞京師身歿欲歸葬百姓遮路岐
攀轅不得去畱瘞此江濬至今道其名男女涕
皆垂無人立碑碣惟有邑人知

寓意詩

赫赫京內史炎炎中書郎昨傳徵拜日恩賜頗
殊常貂冠水蒼玉紫綬黃金章佩服身未煖已

聞竄遐荒親戚不得別吞聲泣路旁賓客亦已
散門前羅雀張富貴來不久倏如瓦溝霜權勢
去尤速瞥若石火光不如守貧賤貧賤可久長

其二

促織不成章提壺但聞聲嗟哉蟲與鳥無實有
虛名與君定交日久要如弟兄何以示誠信白
水指爲盟雲雨一爲別飛沈兩難并音信日已
疎恩分日已輕窮通尚如此何況死與生

其三

翩翩兩玄鳥本是同巢燕分飛來幾時秋夏炎
涼變一宿蓬筚廬一栖明光殿偶因銜泥處復
得重相見彼矜杏梁貴此嗟茅棟賤眼看秋社
至兩處俱難戀

其四

婆娑園中樹根株大合圍蠹爾樹間蟲形質一
何微花衰夏未實葉病秋先萎樹心半爲土觀
者安得知借問蟲何在在在身不在枝借問蟲何
食食心不食皮豈無啄木鳥觜長將何爲

讀史五首

楚懷放靈均國政亦荒淫
彷徨未忍決遠澤行
悲吟漢文疑賈生
謫置湘之陰是時刑方措
此去難爲心士生一代間
誰不有浮沈良時真可惜
亂世何足欽乃知汨羅恨
未抵長沙深禍患如焚絲
其來無端緒馬遷下蠶室
嵇康就囹圄抱冤志氣屈
忍耻形神沮當被戮辱時
奮飛無翅羽商山有黃綺
潁川有巢許何不從之遊
超然離網罟

漢日大將軍少爲乞食子
秦時故列侯老作鋤瓜士
春華何曄曄園中發桃李
秋風忽蕭條堂上生荆杞
深谷變爲岍桑田成海水
勢去未須悲時來何足喜
寄言榮枯者反復殊未已
含沙射人影雖病人不知
巧言構人罪至死人
不疑掇蜂殺愛子掩鼻戮
寵姬弘恭陷蕭望趙高謀
李斯陰德旣必報陰禍豈
虛施人事雖可罔天道終
難欺苟免勿私喜鬼得而
誅之季子憔悴時婦見不
下機買臣負薪日妻亦弃

如遺一朝黃金多佩印衣錦歸去妻不敢視婦
嫂強依依富貴家人重貧賤妻子欺奈何貧富
間可移親愛志遂使中人心汲汲求富貴

首夏同諸校正遊開元觀因宿翫月

我與二三子策名在京師官小無職事閒于爲
客時沈沈道觀中心賞期在茲到門車馬迴入
院中杖隨清和四月初樹木正華滋風清寒葉
影鳥戀殘花枝向夕天旣清東南餘霞披置酒
西廊下待月杯行遲須臾金魄生若與吾徒期

光華一照耀殿角相參差終夜清景前笑歌不
知疲長安名利藪此興幾人知

早送舉人入試

夙駕送舉人東方猶未明自謂出太早已有車
馬行騎火高低影街鼓參差聲可憐早朝者相
看意氣生日出塵埃飛羣動互營營營各何
求無非利與名而我常晏起虛徃長安城春深
官云滿日有歸山情

病假中南亭閒望

欹枕不視事。兩日門掩關。始知吏役身。不病那
得閒。閒意不在遠。小亭方丈間。西簷竹梢上。坐
見太白山。遙愧峰上雲。對此塵中顏。

仙遊寺獨宿

沙鶴上塔立。潭月當戶開。此中留我宿。兩夜不
能迴。幸與靜境遇。喜無歸侶催。從今獨遊後。不
擬共人來。

松聲

月好好獨坐。雙松在前軒。西南微風來。潛入枝

葉間。沈寥發為聲。半夜明月前。寒山颯颯雨。秋
琴泠泠絃。一聞滌炎暑。再聽破昏煩。竟夕遂不
寐。心體俱翛然。南陌車馬動。西隣歌吹繁。誰知
茲簷下。滿耳不為喧。

禁中曉卧

遲遲禁漏盡。悄悄冥鷄喧。夜雨槐花落。微涼卧
北軒。曙燈殘未滅。風簾閒自翻。每得一靜境。思
與故人言。

禁中偶直夢遊仙遊寺

歷代詩選 卷之八
西軒草詔暇松竹深寂寂月出清風來忽是山中夕因成西南夢夢作遊仙客覺聞宮漏聲猶謂山泉滴

清夜琴興

月出烏栖盡寂然坐空林是時心境閒可以彈素琴清冷由木性恬淡隨人心心積和平氣木應正始音響餘羣動息曲罷秋夜深正聲感元化天地清沈沈

春眠

新浴肢體暢獨寢神魄安况因夜深坐遂成日高眠春被薄亦煖朝窗深更閒却忘人間事似得枕上仙至適無夢想太和難名言全勝彭澤醉欲敵曹溪禪何物呼我覺伯勞聲關關起來妻子笑生計春茫然

東坡生意寄元八

寥落野陂畔獨行思有餘秋荷病葉上白露大如珠忽意同賞地曲江西北隅秋池少遊客惟我與君俱啼蛩隱紅蓼瘦馬蹋青蕪當時與今

日俱是暮秋初節物苦相似時景亦無餘惟有
人分散經年不得書

昭國閒居

貧閒日高起門巷晝寂寂時暑放朝奉天陰少
人客槐花滿田地僅絕人行跡獨在一牀眠清
涼風雨夕勿嫌坊曲遠近卽多牽役勿嫌祿俸
薄厚卽多憂責平生尚恬曠老大宜安適何以
養吾真官閒居處僻

江州雪

新雪滿前山初晴好天氣日西騎馬出忽有京
都意城柳方綴花簷水纔結穗須臾風日暖處
處皆飄墜行吟賞未足坐歎銷何易猶勝嶺南
看紛紛不到地

題潯陽樓

嘗愛陶彭澤文思何高玄又怪韋江州詩情太
幽閒今朝登此樓有以知其然大江寒見底庄
山青倚天清夜湓浦月平旦鑪峰煙清輝與靈
氣日夕供文篇我無二人才孰爲來其間因高

歷代詩選 卷四十八
偶成句俯仰愧江山

北亭

廬宮山下州湓浦沙邊宅宅北倚高岡迢迢數
千尺上有青青竹竹間多白石茅亭居上頭豁
達門四闕前楹捲簾箔北牖施牀席江風萬里
來吹我涼浙浙日高公府歸巾笏隨手擲脫衣
恣搔首坐卧任所適時傾一杯酒曠望湖天夕
口詠獨酌謠日送歸飛翮慙無出塵操未免折
腰役偶獲此閒居謬似高人跡

遊湓水

四月全未熱麥涼江風秋湖山處處好最愛湓
水頭湓水從東來一派入江流可憐似縈帶中
有隨風舟命酒此臨汎捨鞍揚棹謳煙浪始渺
渺風襟亦悠悠初疑上河漢中若尋瀛洲汀樹
綠拂池沙草芳未休青蘿與紫葛枝蔓垂相繆
繫纜步平岍回頭望江州城雉映水見隱隱如
蜃樓日入意未盡將歸復少留到官行半歲今
日方一遊此地來何暮可以寫吾憂

宿簡寂觀

巖白雲尚屯林紅葉初隕秋光引閒步不知身
遠近夕投靈洞宿卧覺塵機泯名利心既忘市
朝夢亦盡暫來尚如此况乃終身隱何以療夜
飢千秋雲毋粉

春遊西林寺

下馬西林寺條然進輕策朝爲公府吏暮作靈
山客二月庄廬北冰雪始消釋陽叢抽茗芽陰
竇洩泉脈熙熙風土暖藹藹雲嵐積散作萬壑

春疑爲一氣碧身閒易澹泊官散無牽迫緬彼
十八人古今同此適不才或相容山中富泉石

出山吟

朝詠遊仙詩暮歌采薇曲卧雲坐白石山中心
五宿行隨出洞水回別緣巖竹早晚重來遊心
期瑤草綠

歲暮

已任時命去亦從歲月除中心一調伏外累盡
空虛名宦意已矣林泉計何如擬近東林寺溪

歷代詩選 唐白居易
邊緝敝廬

遊石門澗

石門無舊逕披榛訪遺跡時逢山水秋清輝如
古昔嘗聞慧遠輩題詩在巖壁雲覆莓苔封蒼
然無處覓蕭疎野生竹崩剝多年石自從東晉
後無復人遊歷獨有寒澗聲潺湲空旦夕

題元十八溪亭

怪君不喜仕復遊煙霞里今日到幽居了然知
所以宿君石溪亭潺湲聲滿耳飲君螺杯酒醉

卧不能起見君五老峰益悔居城市愛君三男
兒始歎身無子余方鑪峰下結室爲居士山北
與山東往來從此始

香鑪峰下新置草堂卽事詠懷題于石上

香鑪峰北面遺愛寺西偏白石何鑿鑿清流亦
潺湲有松數十株有竹千餘竿其下無人居悠
哉多歲年有時聚猿鳥終日空風煙時有沈冥
子姓白字樂天平生無所好見此心依然如獲
終老地忽乎不知遷架巖結茅宇斲壑開茶園

歷代詩選
何以洗我耳屋頭飛落泉何以洗我眼砌下生
白蓮左手携一壺右手挈五絃傲然意自足箕
踞于其間興酣仰天歌歌中聊寄言言我本野
夫誤爲世網牽時來昔捧日老去今歸山倦鳥
得茂樹涸魚反清源捨此欲焉往人間多險艱

登香鑪峰

迢迢香鑪峰心存耳目想終年牽物役今日方
一往攀蘿蹋危石手足勞俯仰同遊三四輩兩
人不敢上及到峰之頂目眩心怳怳高低有萬
尋闊狹無數丈不窮視聽界焉識宇宙廣江水
細如繩湓城小于掌紛吾何屑屑未能脫塵鞅
歸去空自嗟低頭入蟻壤

截樹

種樹當前軒樹高柯葉繁惜哉遠山色隱此蒙
龍間一朝持斧斤手自截其端萬葉甫落上千
峰來面前忽似決雲霧豁達觀青天又如所念
人久別一欵顏始有清風至稍見飛鳥還開懷
東南望日遠心怡然人各有偏好物莫能兩全

豈不愛柔條不如見青山

鄧州路中作

蕭蕭誰家村秋。梨葉半圻。漠漠誰家園。秋韭花
初白。路逢故里物。使我嗟行役。不歸涓北村。又
作江南客。去鄉徒自苦。濟世終無益。自問波上
萍。何如礪中石。

初領郡政衙退登東樓作

鰥惻心所念。簡牘手自操。何言符竹貴。未免州
縣勞。賴是餘杭郡。臺榭遶官曹。凌晨親政事。向
晚恣遊遨。山冷微有雪。波平未生濤。水心如鏡
面。千里無纖毫。直下江最闊。近東樓更高。煩襟
與滯念。一望皆遁逃。

除官

除官去未閒。半月恣遊討。朝尋霞外寺。暮宿波
上島。新樹少于松。平湖半連草。躋攀有次第。賞
翫無昏早。有時騎馬醉。兀兀冥天造。窮通與生
死。其奈吾懷抱。江山信爲美。齒髮行將老。在郡
誠未厭。歸鄉去亦好。

洛下卜居

三年典郡歸所得非金帛天竺石兩片華亭鶴
一隻遠從餘杭郭同到洛陽陌下檐拂雲根開
籠展霜翮貞姿不可雜高性宜其適遂就無塵
坊仍求有水宅東南得幽境樹老寒泉碧池畔
多竹陰門前少人跡未請中庶祿且脫雙驂易
誠知足勞費其奈心愛惜

翰林院中感秋懷王質夫

何處感時節新蟬禁中聞宮槐有秋意風夕花

紛紛寄跡鴛鴦行歸心鷗鶴羣惟有王居士知

余憶白雲何日仙遊寺潭前秋見君

禁中月

海上明月出禁中清夜長東南樓殿白稍稍上
宮墻淨落金塘水明浮玉砌霜不比人間見塵
土污清光

初見白髮

白髮生一莖朝來明鏡裏勿言一莖少滿頭從
此始青山方遠別黃綬初從仕未料容鬢間蹉

跼忽如此

別元九後詠所懷

零落桐葉雨蕭條槿花風悠悠早秋意生此幽
閒中况與故人別中懷正無悵忽云不相送心
到青門東相知豈在多但問同不同同心一人
去坐覺長安空

別舍弟後月夜

悄悄初別後去住兩盤桓行子孤燈店居人明
月軒平生共貧苦未必日成歡及此暫爲別懷

抱已憂煩况是庭葉盡復思山路寒如何爲不
念馬瘦衣裳單

新豐路逢故人

塵土長路晚風煙廢宮秋相逢立馬語盡日此
橋頭知君不得意鬱鬱來西遊惆悵新豐店何
人識馬周

青龍寺早夏

塵埃經小雨地迴倚長坡日西寺門外風景含
清和閒有老僧立靜無凡客過殘鶯意思盡新

歷代詩選 唐白居易
葉陰涼多春去來幾日夏雲忽嗟峨朝朝感時
節年鬢空蹉跎胡爲戀朝市不去歸煙蘿

秋題牡丹叢

晚叢白露夕衰葉涼風朝紅艷久已歇碧芳今
亦銷幽人坐相對心事共蕭條

和元九悼往

美人別君去自去無處尋舊物零落盡此情安
可任惟有纈紗幌塵埃日夜侵馨香與顏色不
似舊時深透影燈耿耿籠光月沈沈中有孤眠

客秋涼生夜衾舊宅牡丹院新墳松木林夢中
咸陽淚覺後江陵心含此隔年愛還爲中夜吟
無論君自感聞者欲沾巾

重到渭江舊居

舊居清渭曲開門當蔡渡十年方一還幾欲迷
歸路追思昔日行感傷故遊處插柳作高林種
桃成老樹因驚成人者盡是舊童孺試問舊老
人半爲遶村墓浮生同過客前後遞來去白日
如弄珠出入光不住人物日改變舉目悲所遇

回念念我身安得不衰暮朱顏銷不歇白髮生
無數惟有柴門外三峰色如故

遊襄陽懷孟浩然

楚山碧巖巖漢水碧湯湯秀氣結成象孟氏之
文章今我諷遺文思人至其鄉清風無人繼日
暮空襄陽南望鹿門山藹若有餘芳舊隱不知
處雲深樹蒼蒼

留別

秋涼卷朝簾春暖澈夜衾雖是無情物欲別尚

沈吟况與有情別別隨情淺深二年歡笑意一
旦東西心獨留誠可念同行力不任前事詎能
料後期諒難尋惟有潺湲淚不惜共沾襟

曉別

曉鼓聲已半離筵坐難久請君斷腸歌送我和
淚酒月落欲明前馬嘶初別後浩浩聞塵中何
由見回首

新秋

西風飄一葉庭前颯已涼風池明月水衰蓮白

露房其奈江南夜，絲絲自此長。

秋江送客

秋鴻次第過，哀猿朝夕聞。是日孤舟客，此地亦離羣。濛濛潤衣雨，漠漠背帆雲。不醉潯陽酒，煙波愁殺人。

秋霽

金木不相待，炎涼雨中變。林霽有殘蟬，巢冷無留燕。沈吟卷長簾，愴惻收團扇。向夕殊寡泥，聞步青苔院。月出砧杵動，家家擣秋練。獨對多病

妻不能理針線，冬衣殊未製。夏服行將綻，何以迎早秋。一杯聊自勸。

溪中早春

南山雪未盡，陰嶺尚留白。西澗水已銷，春溜含新碧。東風來幾日，蟄動萌草坼。潛知陽和功，一日不虛擲。愛此天氣暖，來拂溪邊石。閒坐欲忘歸，暮禽聲嘖嘖。蓬蒿隔桑棗，隱映煙火夕。歸來問夜餐，家人烹薺麥。

登村東古塚

高低古時塚。上有牛羊道。獨立最高頭。悠哉此
懷抱。回頭向村望。但見荒田草。村人不愛花。多
種粟與棗。自來此村住。不覺風光好。花少鶯亦
稀。年年春闈老。

別行簡

漠漠病眼花。星星愁鬢雪。筋骸已衰憊。形影仍
分訣。梓州二千里。劔門五六月。豈是遠行時。火
雲燒棧熱。何言巾上淚。乃是腸中血。念此早歸
來。莫作經年別。

感鏡

美人與我別。畱鏡在匣中。自從花顏去。秋水無
芙蓉。經年不開匣。紅塵覆青銅。今朝一拂拭。自
顧憔悴容。照罷重惆悵。背後雙盤龍。

喜友至畱宿

村中少賓客。柴門多不開。忽聞車馬至。云是故
人來。况值風雨夕。愁心正悠哉。願君且同宿。盡
此手中杯。人生開口笑。百年都幾回。

渭村雨歸

渭水寒漸落，離離蒲稗苗。閒傍沙邊立，看人刈
葦苕。近水風景冷，晴明猶寂寥。復茲夕陰起，野
思重蕭條。蕭條獨歸路，暮雨濕村橋。

村居卧病

戚戚抱羸病，悠悠度朝暮。夏木纔結陰，秋蘭已
含露。前日巢中卵，化為雛飛去。昨日穴中蟲，蛻
為蟬上樹。四時未嘗歇，一物不暫住。惟有病客
心，沈然獨如故。

病中友人相訪

卧久不紀日，南窗昏復昏。蕭條草簷下，寒雀朝
夕聞。強扶牀前杖，起向庭中行。偶逢故人至，便
當一逢迎。移榻就斜日，披裘倚前楹。閒談勝服
藥，稍覺有心情。

孟夏思渭村舊居寄舍弟

嘖嘖雀引雛，梢梢笋成竹。時物感人情，思我故
鄉曲。故園渭水上，十載事樵牧。手種榆柳成，陰
陰覆墻屋。兔隱豆苗肥，鳩鳴桑椹熟。前年當此
時，與爾同遊矚。詩書課弟姪，農圃資童僕。日暮

麥登場天晴蠶坼簇弄泉南澗坐待月東亭宿
一朝忽分散萬里仍羈束并鮒思反泉籠鶯悔
出谷九江地卑濕四月天炎煥苦雨初入梅瘴
雲稍含毒泥秧水畦稻灰種畚田粟已訝殊歲
時仍嗟異風俗閒登郡樓望日落江山綠歸雁
拂鄉心平湖斷人目如我方漂泊彌羨君幽獨

早蟬

六月初七日江頭蟬始鳴石楠深葉裏薄暮兩
三聲一催衰鬢色再改故園情西風殊未起秋

思先秋生憶昔在東掖宮槐花下聽今朝無限
思雲樹遶湓城

南湖晚秋

八月白露降湖中水方老旦夕秋風多衰荷半
傾倒手攀青楓樹足蹋黃蘆草慘澹老容顏零
落秋懷抱有兄在淮楚有弟在蜀道萬里何時
來煙波白浩浩

感秋懷微之

葉下湖有波秋風此時至誰知濩落心先納蕭

歷代詩選 卷四十八
條氣推移感時歲漂泊思同志昔為煙霞侶今
作泥塗吏白鷗毛羽弱青鳳文章異各閉一籠
中歲晚同憔悴

早秋晚望兼呈韋侍郎

九派遶孤城城高生遠思人煙半在船野水多
于地穿霞日脚直驅雁風頭利去國來幾時江
上秋三至夫君亦淪落此地同漂寄憫然向隅
心摧頽觸籠翅且謀眼前適莫問胸中事潯陽
酒甚濃相勸時時醉

司馬宅

雨徑綠蕪合霜園紅葉多蕭條司馬宅門巷無
人過惟對大江水秋風朝夕波

初到忠州登東樓寄萬州楊八使君

東邑居窄峽牽氣候偏林巒少平地霧雨多
陰天隱隱煮鹽火漠漠燒畚燿賴此東樓夕風
月得翛然憑軒望所思目斷心涓涓背春有去
雁上水無來船我懷巴東守乃是關西賢平生
已不淺流落重相憐水梗漂萬里籠禽囚五年

新恩同雨露，遠郡隣山川。書信雖往復，封疆徒
接連。其如美人面，欲見杳無緣。

西樓夜

悄悄復悄悄，城隅隱林杪。山郭燈火稀，峽天星
漢少。年光東流水，生計南枝鳥。月沒光沈沈，西
樓殊未曉。

招蕭處士

峽內豈無人，所逢非所思。門前亦有客，相對不
相知。仰望但雲樹，俯對惟妻兒。寢食起居外，端

然無所爲。東郊蕭處士，聊可與開眉。能飲盈杯
酒，善吟長句詩。庭前吏散後，江畔路乾時。請君
携竹杖，一起郡齋期。

送客回晚興

城上雲霧開，沙頭風浪定。參差亂山出，淡泞平
江淨。行客舟已遠，居人酒初醒。嫋嫋秋竹梢，巴
蟬聲似磬。

江上送客

江花已萎絕，江草已銷歇。遠客何處歸，孤舟今

日發杜鵑聲似哭。湘竹斑如血。共是多感人。仍爲此中別。

重過壽泉憶與楊九別時因題店壁

商州南十里有水名壽泉。湧出石崖下。流經山店前。憶昔相送日。我去君言還。寒波與老淚。此地共潺湲。一去歷萬里。再來經六年。形容已變改。處所猶依然。他日君過此。殷勤吟斯篇。

秋思

病眠夜少夢。閒立秋多思。寂寞餘雨晴。蕭條早

寒至。鳥棲紅葉樹。月照青苔地。何況鏡中年。又過三十二。

郡中西園

閒園多芳草。春夏香靡靡。深樹足佳禽。旦暮鳴不已。院門閉松竹。庭逕穿蘭茝。愛彼池上橋。獨來聊徙倚。魚依藻長樂。鷗見人暫起。有時舟隨風。盡日蓮照水。誰知郡府內。景物閒如此。始悟誼靜緣。何嘗繫遠邇。

崔湖州贈紅石琴薦煥如錦文無以答之

歷代詩選

以詩酬謝

頽錦支綠綺韻同相感深
千年古澗石八月秋
堂琴引出山水馬
金玉音人間無可比
惟我與君心

寄庾侍郎

一雙華亭鶴數片太湖石
巉巉蒼玉峰矯矯青
雲翮是時歲云暮淡泊
煙景夕庭霜封石稜池
雪印鶴迹幽致竟誰知
閒靜聊自適懷哉庾順
之好是今宵客

代鶴

我本海上鶴偶逢江南客
感君一顧恩同來洛
陽陌洛陽寡族類皎皎
惟兩翼貌是天與高色
非日浴白主人誠可戀
其奈軒庭窄飲啄雜雞
羣年深漬標格故鄉渺
何處雲水重重隔誰念
深籠中屢換摩天翮

山鷓鴣

山鷓鴣朝朝暮暮啼復啼
啼時露白風淒淒黃
茅岡頭秋日晚苦竹嶺
下寒月低畚田有粟何

歷代詩選

唐詩集

卷四十八

三

合

不啄石楠有枝何不棲迢迢不緩復不急樓上
舟中聲聞入夢鄉遷客展轉卧抱兒寡婦徬仿
立山鷓鴣爾本此鄉鳥生不辭巢不別羣何苦
聲聲啼到曉

真娘墓

真娘墓虎丘道不識真娘鏡中面惟見真娘墓
頭草霜摧桃李風折蓮真娘死時猶少年脂膚
莫手不牢固世間有物難留連難留連易消歇
塞北花江南雪

長恨歌

漢王重色思傾國御宇多年求不得楊家有女
初長成養在深閨人未識天生麗質難自棄一
朝選在君王側回頭一笑百媚生六宮粉黛無
顏色春寒賜浴華清池溫泉水滑洗凝脂侍兒
扶起嬌無力始是新承恩澤時雲鬢花顏金步
搖芙蓉帳暖度春宵春宵苦短日高起從此君
王不早朝承歡侍宴無閒暇春從春遊夜專夜
後宮佳麗三千人三千寵愛在一身金屋粧成

歷代詩選 卷四十八
三
嬌侍夜玉樓宴罷醉和春姊妹弟兄皆列土可
憐光彩生門戶遂令天下父母心不重生男重
生女驪宮高處入青雲仙樂風飄處處聞緩歌
謾舞疑絲竹盡日君王看不足漁陽鞞鼓動地
來驚破霓裳羽衣曲九重城闕煙塵生千乘萬
騎西南行翠華搖搖行復止西出都門百餘里
六軍不發無奈何宛轉蛾眉馬前死花鈿委地
無人收翠翹金雀玉搔頭君王掩面救不得回
首血淚相和流黃埃散漫風蕭索雲棧縈紆登

劍閣蛾眉山下少人行旌旗無光日色薄蜀江
水碧蜀山青聖王朝朝暮暮情行宮見月傷心
色夜雨聞鈴腸斷聲天旋地轉迴龍馭到此躊
躇不能去馬嵬坡下泥土中不見玉顏空死處
君臣相顧盡沾衣東望都門信馬歸歸來池苑
皆依舊太液芙蓉未央柳芙蓉如面柳似眉對
此如何不淚垂宮葉滿階紅不掃梨園弟子白
髮新椒房阿監青娥老夕殿螢飛思悄然孤燈
挑盡未成眠遲遲鐘鼓初長夜耿耿星河欲曙

天鴛鴦瓦冷霜華重。翡翠衾寒誰與共。悠悠生
死別經年。魂魄不曾來入夢。臨邛道士鴻都客。
能以精誠致魂魄。爲感君王展轉思。遂教方士
殷勤覓。排空馭氣奔如電。升天入地求之徧。上
窮碧落下黃泉。兩處茫茫皆不見。忽聞海上有
仙山。山在虛無縹緲間。樓閣玲瓏五雲起。其中
綽約多仙子。中有一人字太真。雪膚花貌參差
是。金闕西廂叩玉扃。轉教小玉報雙成。聞道漢
家天子使。九華帳裏夢魂驚。攬衣推枕起徘徊。

珠箔銀屏遷迤開。雲鬢半偏新睡覺。花冠不整
下堂來。風吹仙袂飄飄舉。猶似霓裳羽衣舞。玉
容寂寞淚闌干。梨花一枝春帶雨。含情凝涕謝
君王。一別音容兩渺茫。昭陽殿裏恩愛絕。蓬萊
宮中日月長。回頭下望人寰處。不見長安見塵
霧。惟將舊物表深情。鈿合金釵寄將去。臨別殷
勤重寄詞。詞中有誓兩心知。七月七日長生殿。
夜半無人私語時。在天願作比翼鳥。在地願爲
連理枝。天長地久有時盡。此恨綿綿無絕期。

長安道

花枝缺處青樓開。豔歌一曲酒盈杯。美人勸我
急行樂。自古朱顏不再來。君不見外州官客長
安道。一迴來時一迴老。

寒食野望吟

丘墟郭門外。寒食誰家哭。風吹曠野紙錢飛。古
墓纍纍春草綠。棠梨花映白楊樹。盡是生魂離
別處。冥濛重泉哭不聞。瀟瀟暮雨人歸去。

琵琶引

并序

元和十年。余左遷九江郡司馬。明年秋。送客
湓浦口。聞舟中夜彈琵琶者。聽其音。錚錚然
有京都聲。問其人。本長安娼女。嘗學琵琶于
穆曹二善才。年長色衰。委身為賈人婦。遂命
酒。使快彈數曲。曲罷。憫然自敘。少小時歡樂
事。今漂淪憔悴。轉徙于江湖間。余出官二年。
恬然自安。感斯人言。是夕始覺有遷謫意。因
為長句歌以贈之。凡六百一十六言。命曰琵琶

行

潯陽江頭夜送客。楓葉荻花秋瑟瑟。主人下馬
客在船。舉酒欲飲無管絃。醉不成歡慘將別。別
時茫茫江浸月。忽聞水上琵琶聲。主人忘歸客
不發。尋聲闇問彈者誰。琵琶聲停欲語遲。移船
相近邀相見。添酒回燈重開宴。千呼萬喚始出
來。猶抱琵琶半遮面。轉軸撥絃三四聲。未成曲
調先有情。絃絃掩抑聲聲思。似訴平生不得志。
低眉信手續續彈。說盡心中無限事。輕攏慢撚
抹復挑。初爲霓裳後六么。大絃嘈嘈如急雨。小

絃切切如私語。嘈嘈切切錯雜彈。大珠小珠落
玉盤。間關鶯語花底滑。幽咽泉流水下灘。水泉
冷澀絃凝絕。凝絕不通聲暫歇。別有幽愁闇恨
生。此時無聲勝有聲。銀瓶乍破水將迸。鐵騎突
出刀鎗鳴。曲終收撥當心畫。四絃一聲如裂帛。
東船西舫悄無言。惟見江心秋月白。沈吟放撥
插絃中。整頓衣裳起斂容。自言本是京城女。家
在蝦蟆陵。下任十三學得琵琶成。名屬教坊第
一部。曲罷長教善才服。粧成每被秋娘妬。五陵

歷代詩選 卷四十八
年少爭纏頭。一曲紅綃不知數。鈿頭銀篦擊節
碎。血色羅裙翻酒污。今年歡笑復明年。秋月春
風等閒度。弟走從軍阿姨死。暮去朝來顏色故。
門前冷落鞍馬稀。老大嫁作商人婦。商人重利
輕別離。前月浮梁買茶去。去來江口守空船。遶
船明月江水寒。夜深忽夢少年事。夢啼妝淚紅
闌干。我聞琵琶已歎息。又聞此語重唧唧。同是
天涯淪落人。相逢何必曾相識。我從去年辭帝
京。謫居臥病潯陽城。潯陽地僻無音樂。終歲不

聞絲竹聲。住近湓江地。低濕黃蘆苦。竹遶宅生
其間。旦暮聞何物。杜鵑啼血猿哀鳴。春江花朝
秋月夜。往往取酒還獨傾。豈無山歌與村笛。嘔
啞嘲哳難爲聽。今夜聞君琵琶語。如聽仙樂耳
暫明。莫辭更坐彈一曲。爲君翻作琵琶行。感我
此言良久立。却坐促絃絃轉急。淒淒不似向前
聲。滿座重聞皆掩泣。座中泣下誰最多。江州司
馬青衫濕。

醉歌示妓人商珣

歷代詩選 卷四十八
三十一
罷胡琴掩秦瑟。玲瓏再拜歌初畢。誰道使君不
解歌。聽唱黃雞與白日。黃雞催曉丑時鳴。白日
催年酉時沒。腰間紅綬繫未穩。鏡裏朱顏看已
失。玲瓏玲瓏奈老何。使君歌罷汝更歌。

霓裳羽衣歌和微之

我昔元和侍憲皇。曾陪內宴宴昭陽。千歌百舞
不可數。就中最愛霓裳舞。舞時寒食春風天。玉
鉤闌下香案前。案前舞者顏如玉。不着人家俗
衣服。虹裳霞帔步搖冠。鈿璫纍纍珮珊珊。娉婷
馬仍爲送老官。心泰身寧是歸處。故鄉何獨在
長安。

正月十五日夜東林寺學禪偶懷藍田楊

主簿因呈智禪師

新年三五東林夕。星漢迢迢鐘梵遲。花縣當春
行樂處。松房此夜坐禪時。忽看月滿還相憶。始
歎春來自不知。微覺定中初念起。明朝更問雁
門師。

尋郭道士不遇

歷代詩選 卷四十八 三十一 年

歷代詩選 李白集卷之五 七
郡中乞假來相訪，洞裏朝元去不逢。
看院祇留雙白鶴，入門惟見一青松。
藥爐有火丹應伏，雲碓無人水自舂。
欲問叅同契，中事更期何日得從容。

李白墓

采石江邊李白墳，遶田無限草連雲。
可憐荒壟窮泉骨，曾有驚天動地文。
但是詩人多薄命，就中淪落不過君。
渚蘋溪藻猶堪薦，大雅遺風已不聞。

似不任羅綺，顧聽樂懸行。復止磬簫笛，箏遞相
攬擊。擲彈吹聲邈迤，散序六奏未動衣。陽臺宿
雲慵不飛，中序擘騁初入拍。秋竹竿裂春冰拆，
飄然轉旋迴雪輕。嫣然縱送游龍驚，小垂手後
柳無力。斜曳裾時雲欲生，煙蛾歛略不勝態。風
袖低昂如有情，上元點鬟招萼綠。王母揮袂別
飛瓊，繁音急節十二遍。跳珠撼玉何鏗錚，翔鸞
舞了却收翅。唳鶴曲終長引聲，當時乍見驚心
目。凝視諦聽殊未足，一落人間八九年。耳冷不

唐詩選 卷四十八
曾聞此曲湓城但聽山魃語巴峽惟聞杜鵑哭
移領錢塘第二年始有心情問絲竹玲瓏箜篌
謝好箏陳寵感粟沈平笙清絃脆管纖纖手教
得霓裳一曲成虛白亭前湖水畔前後祇應三
度按便除庶子拋却來聞道如今各星散今年
五月至蘇州朝鐘暮角催白頭貪看案牘常侵
夜不聽笙歌直到秋秋來無事多閒悶忽憶霓
裳無處問聞君部內多樂徒問有霓裳舞者無
答云十縣千萬戶無人知有霓裳舞惟寄長歌

與我來題作霓裳羽衣譜四幅花牋碧間紅霓
裳實錄在其中千姿萬狀分明見恰與昭陽舞
者同眼前髣髴覩形質昔日今朝想如一疑從
魂夢呼召來似著丹青圖寫出我愛霓裳君合
知發于歌詠形于詩由來能事皆有王楊氏創
聲君造譜君言此舞難得人須是傾城可憐女
吳妖小玉飛作煙越艷西施化爲土嬌花巧笑
久寂寥娃館葶蘿空處所如君所言誠有是君
試從容聽我語若求國色始翻傳但恐人間廢

此舞妍媸優劣寧相遠大都只在人擡舉李娟
張態君莫嫌亦擬隨宜且教取

題靈巖寺

娃宮麀廊尋已傾硯池香徑又欲平二三月時
但草綠幾百年來空月明使君雖老頗多思携
觴領妓處處行今愁古恨入絲竹一曲涼州無
限情直自當時到今日中間歌吹更無聲

縣西郊秋寄贈馬造

紫閣峰西清渭東郊煙深處夕陽中風荷老葉
蕭條綠水蓼殘花寂寞紅我厭宦遊君失意可
憐秋思兩心同

聞夜砧

誰家思婦秋擣帛月苦風淒砧杵悲八月九月
正長夜千聲萬聲無了時應到天明頭盡白一
聲添得一莖絲

板橋路

梁苑城西二十里一渠春水柳千條若爲此路
今重過十五年前舊板橋曾共玉顏橋上別不

歷代詩選 唐白樂天
知消息到今朝

憶江南詞三首

江南好風景舊曾諳日出江花紅似火春來江水綠如藍能不憶江南

江南憶最憶是杭州山寺月中尋桂子郡亭枕上看湖頭何日更重遊

江南憶其次憶吳宮吳酒一杯春竹葉吳娃雙舞醉芙蓉早晚復相逢

送文暢上人東遊

得道即無着隨緣西復東貌依年臘老心到夜禪空山宿馴溪虎江行攄水蟲悠悠塵客思春滿碧雲中

送武士曹歸蜀

花落鳥嚶嚶南歸稱野情月宜秦嶺宿春好蜀江行鄉路通雲棧郊扉近錦城烏臺陟岡送人羨別時榮

賦得古原草送別

離離原上草一歲一枯榮野火燒不盡春風吹

又生遠芳侵古道晴翠接荒城又送王孫去萋
萋滿別情

旅次景空寺宿幽上人院

不與人境接寺門開向山暮鐘鳴鳥息秋雨病
僧閒月隱松樹外螢飛廊宇間幸投花界宿聊
得靜心顏

秋暮郊居書懷

郊居人事少書卧對林巒窮巷厭多雨貧家愁
早寒葛衣秋未換書卷病仍看若問生涯計前

溪一釣竿

遊寶稱寺

竹寺初晴日花塘欲晚春野猿皆戲客山鳥似
呼人酒嫩傾金液茶新碾玉塵可憐幽靜地堪
寄老慵身

百花亭

朱檻在空虛涼風八月初山形如峴首江色似
桐廬佛寺乘船入人家枕水居高亭仍有月今
夜宿何如

晚題東林寺雙池

向晚雙池好。初晴百物新。
裊枝翻翠羽。濺水躍紅鱗。
萍汎同遊子。蓮開當麗人。
臨流一惆悵。還憶曲江春。

夜送孟司功

潯陽白司馬。夜送孟功曹。
江閣管絃急。樓明燈火高。
湖波翻似箭。霜草殺如刀。
且莫開征棹。陰風正怒號。

山中酬江州崔使君見寄

眷盼情無恨。優容禮有餘。
三年爲部吏。一半屬山居。
酒熟心相憶。詩來手自書。
庾樓春好醉。明月且迴車。

白潯陽宴別

鞍馬軍城外。笙歌祖帳間。
乘潮發湓口。帶雪別廬山。
暮景牽行色。春寒散醉顏。
共嗟炎瘴地。盡室得生還。

夜人瞿塘峽

瞿塘天下險。夜上信難哉。
岿似雙屏合。天如匹

帛開逆風驚浪起。拔柁聞船來。欲識愁多少。高
于灩澦堆。

酬嚴中丞晚眺黔江見寄

江水三迴曲。愁人兩地情。磨圍山下色。明月峽
中聲。晚後連天碧。秋來徹底清。臨流有新恨。照
見白鬚生。

孤山寺遇雨

拂波雲色重。灑葉雨聲繁。水鷺雙飛起。風荷一
向翻。空濛連北岫。蕭颯入東軒。或擬湖中宿。停

船在寺門

除日答夢得同發楚州

共作千里伴。俱爲一郡迴。歲陰中路盡。鄉思先
春來。山雪晚猶在。淮水晴欲開。歸歟吟可作。休
戀主人杯。

除蘇州刺史別洛城東花

亂雪千花落。新絲兩鬢生。老除吳郡守。春別洛
陽城。江上今重去。城東更一行。別花何用伴。勸
酒有殘鶯。

船夜搖琴

鳥栖魚不動。月照夜江深。身外都無事。舟中只有琴。七絃爲益友。兩耳是知音。心靜卽聲淡。其間無古今。

閒詠

步月憐清景。眠松愛綠陰。早年詩思苦。晚歲道情深。夜學禪多坐。秋牽興暫吟。悠然而事外。無處更留心。

對琴待月

竹院新晴夜。松窗未卧時。其琴爲老伴。與月訂秋期。玉軫臨風久。金波出霧遲。幽音待清景。惟是我心知。

無夢

老眼花前闇。春衣雨後寒。舊詩多忘却。新酒且嘗看。拙定于身穩。慵應趁伴難。漸銷名利想。無夢到長安。

長安早春旅懷

軒車歌吹諠都邑。中有一人向隅立。夜深明月

卷簾愁日暮青山望鄉泣
風吹新綠草芽坼雨
灑輕黃柳條濕此生知負少年春
不展愁眉欲
三十

八月十五日夜禁中獨直對月憶元九

銀臺金闕夕沈沈獨宿相思在翰林
三五夜中新月色二千里外故人心
渚宮東面煙波冷浴
殿西頭鐘漏深猶恐清光不同見
江陵卑濕易
秋陰

晚秋夜

若碧溶溶月華靜月裏愁人弔孤影
花間殘菊
傷疎籬葉下衰桐落寒井塞鴻飛急覺秋盡
隣
鷄鳴遲知夜永凝情不語空所思
風吹白露衣
裳冷

宿西林寺早起東林滿上人之會因寄崔

二十二員外

謫辭魏闕鵷鸞隔老入廬山麋鹿隨
薄暮蕭條
投寺宿凌晨清淨與僧期雙林我起聞鐘後
隻
日君趨入閣時鵬鷄高低分皆定
休勞心力遠

歷代詩選 唐白居易
相思

香爐峰下新卜山居草堂初成偶題東壁
長松樹下小溪頭斑鹿胎巾白布裘藥圃茶園
為產業野麋林鶴是交游雲生澗戶衣常潤嵐
隱山厨火獨幽最愛一泉新引得清泠屈曲遶
階流

又

日高睡足猶慵起小閣重裘不怕寒遺愛寺泉
欹枕聽香爐峰雪撥簾看匡廬便是逃名地司

杭州春望

望海樓明照曙霞護江隄白鷺晴沙濤聲夜入
伍員廟柳色春藏蘇小家紅袖織綾誇棘蒂青
旗沽酒趣梨花誰開湖寺西南路草綠裊腰一
道斜

餘杭形勝

餘杭形勝四方無州傍青山縣枕湖遶郭荷花
三十里拂城松樹一千株夢兒亭古傳名謝教
妓樓新道姓蘇獨有使君年太老風光不稱白

髭鬚

宿萊相公興化池亭

林亭一出宿風塵。忘却平津是要津。松閣晴看
山色遠。石渠秋放水聲新。孫弘閣闕無開客。傳
說舟忙不借人。何似掄才濟川外。別開池館侍
交親。

鏡換杯

欲將珠匣青銅鏡。換取金樽白玉卮。鏡裏老來
無避處。樽前愁至有消時。茶能散悶為功淺。萱

縱忘憂得力遲。不似杜康神用速。纔傾一盞便
開眉。

酬李二十侍郎

筓老蘭長花漸稀。衰翁相對惜芳菲。殘鶯著雨
慵教轉。落絮無風凝不飛。行掇木芽供野食。坐
牽蘿蔓挂朝衣。十年分手今同醉。醉未如泥莫
道歸。

寄題廬山舊草堂兼呈二林寺道侶

三十年前草堂主。而今雖在鬢如絲。登山尋水

歷代詩選 唐白居易
應無力不似江州司馬時。漸伏酒魔休放醉。猶
殘口業未拋詩。君行若過爐峰下。爲報東林長
老知。

江樓早秋

南國雖多熱。秋來亦不遲。湖光朝霽後。竹氣晚
涼時。樓閣宜佳客。江山入好詩。清風水蘋葉。白
露木蘭枝。欲作雲泉計。須營伏臘資。匡廬一步
地。官滿更何之。

送客春遊嶺南二十韻

已訝遊何遠。仍嗟別太頻。離容君感促。贈語我
殷勤。迢遞天南面。蒼茫海北漚。訶陵國分界。交
趾郡爲隣。蒼鬱三光晦。溫暾四氣勻。陰晴變寒
暑。昏曉錯星辰。瘴地難爲老。蠻陬不易馴。土民
稀白首。洞主盡黃巾。戰艦猶驚浪。戎車未息塵。
紅旂遮卉服。紫綬覆文身。麪苦桄榔製。漿酸橄
欖新。牙檣迎海舶。銅鼓賽江神。不凍貪泉暖。無
霜毒草春。雲煙蟒虵氣。刀劍鱗魚鱗。路足羈棲
客。官多謫逐臣。天黃生颶母。雨黑長楓人。廻使

先傳語征軒早返輪須防杯裏蠱莫愛橐中珍
北與南殊俗身將貨孰親嘗聞君子誠憂道不
憂貧

題遺愛寺前溪松

偃亞長松樹侵臨小石溪靜將流水對高共遠
峰齊翠蓋煙籠密花幢雪壓低與僧清影坐借
鶴穩枝栖筆寫形難以琴偷韻易迷暑天風撼
撼晴夜露淒淒獨憩依為舍閒行遶作谿棟梁
君莫採留伴宿猿啼

題郡中荔枝詩十八韻兼寄楊萬州八使

君

奇果標南土芳林對北堂素華春漠漠丹實夏
煌煌葉捧低垂戶枝擎重壓墻始因風弄色漸
與日爭光夕訝條懸火朝驚樹點粧深于紅躑
躑大校白檳榔星綴連心朶珠排耀眼房紫蘿
裁襯殼白玉裹填瓢早歲曾聞說今朝始摘嘗
嚼疑天上味嗅異世間香潤勝蓮生水鮮逾橘
被霜臙脂掌中顥甘露舌頭漿物少猶珍重天

高苦渺茫已教生暑月又使阻遐方粹液靈難
駐妍姿嫩易傷近南光景熱向北道途長不得
充王賦無由寄帝鄉惟君堪擲贈面白似潘郎

發白狗峽次黃牛峽登高寺却望忠州

白狗次黃牛灘如竹節稠路穿天地險人續古
今愁忍見千花塔因停一葉舟長途常迫促靜
境暫淹留巴曲春全盡巫陽雨半收北歸雖引
領南望亦迴頭昔去悲殊俗今來念舊遊別僧
山際寺拋竹水西樓郡署花如雪軍厨酒似油

時時一開口自笑在忠州

送客南遷

我說南中事君應不願聽曾經身困苦不覺語
丁寧燒處愁雲夢波時憶洞庭春畚燿勃勃秋
瘴露冥冥蚊蚋經冬活魚龍欲雨腥水蟲能射
影山鬼解藏形穴掉巴蛇尾林飄鳩鳥翎颶風
千里黑蘘草四時青客似驚弦雁舟如委浪萍
誰人勸言笑何計慰漂零慎勿琴離脰長須酒
滿瓶大都從此去宜醉不宜醒

歷代詩選 唐白居易 重到江州感舊遊題郡樓十一韻

掌綸知是忝剖竹信爲榮才薄官仍重恩深責
尚輕昔徵從典午今出白承明鳳詔休揮翰漁
歌待濯纓還乘小艫艤却到古湓城醉客臨江
待禪僧出郭迎青山滿眼在白髮半頭生又較
三年老何曾一事成重過蕭寺宿再上庾樓行
雲水新秋思閭閻舊日情郡民猶認得司馬詠
詩聲

題別遺愛草堂兼呈李十使君

曾任爐峰下書堂對藥臺斬新蘿逕合依舊竹
窗開砌水親開決池荷手自栽五年方暫至一
宿又須回縱未長歸得猶勝不到來君家白鹿
洞聞道亦生苔

題東武丘寺六韻

香刹看非遠祇園入始深龍蟠松矯矯玉立竹
森森怪石千僧坐靈池一劔沈海當亭兩面山
在寺中心酒熟憑花勸詩成倩鳥吟寄言軒冕
客此地好抽簪

夜遊西武丘寺八韻

不厭西丘寺，聞來卽一過。
舟船轉雲島，樓閣出煙蘿。
路人青松影，門臨白月波。
魚跳驚秉燭，猿覩怪鳴珂。
搖曳雙紅旆，娉婷十翠娥。
香花助羅綺，鐘梵避笙歌。
領郡時將久，遊山數幾何。
一年十二度，猶覺未能多。

憶洛中所居

忽憶東都宅，春來事宛然。
雪銷行徑裏，水上卧房前。
厭綠栽黃竹，嫌紅種白蓮。
醉教鶯送酒，閒

遣鶴看船。幸是林園主，慙爲食祿牽。
宦情薄似紙，鄉思急如弦。
豈合姑蘇守，歸休更待年。

題洛中第宅

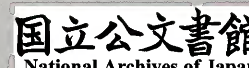
水木誰家宅，門高占地寬。
懸魚挂青甃，行馬護朱欄。
春榭籠煙暖，秋庭鏤月寒。
松膠粘琥珀，筠粉撲琅玕。
試問池臺主，多爲將相官。
終身不曾到，惟展宅圖看。

和微之春日投簡陽明洞天排律

青陽行已半，白日坐將徂。
越國強仍大，稽城高

且孤利饒鹽煮海名勝水澄湖牛斗天番象台
 明地展圖環奇填市井佳麗溢閨閣句踐遺風
 霸西施舊俗姝船頭龍天矯橋脚獸睢盱鄉味
 珍螿蚶時鮮貴鷓鴣語多諸夏異衣服一方殊
 搗練蛾眉婢鳴榔蛙角奴江清敵伊洛山翠勝
 荆巫華表雙栖鶴聯檣幾點烏煙波分渡口雲
 樹接城隅澗遠松如畫洲平水似鋪綠科秧早
 稻紫笋折新蘆暖蹋泥中藕香尋石上蒲雨來
 萌盡達雷後蟄全蘇柳眼黃絲纈花房絳蠟珠

林風新竹折野燒老桑枯帶鞞長枝蕙錢穿短
 貫榆暄和生野菜卑濕長街蕪女浣紗相伴兒
 烹鯉一呼山魃啼穉子林狝挂山都產業論蠶
 蟻孳生計鴨雛泉巖雪飄灑苔壁錦漫糊堰限
 舟航路堤通車馬途耶溪岍回台禹廟徑盤紆
 洞穴何因鑿星槎誰與剗石凹仙藥曰峰峭佛
 香爐去爲投金簡來因挈玉壺貴仍招客宿健
 未要人扶聞望賢丞相儀形美大夫前驅駐旌
 旆徧坐列笙竽刺史旗翻隼尚書履曳鳧學禪



歷代詩選 唐詩卷九
超後有觀妙造虛無髻裏傳僧寶環中得道樞
登樓詩八詠置研賦三都捧擁羅將綺趨蹌紫
與朱送觥歌宛轉嘲妓笑胡盧佐飲時炮鼈蠲
醒數鱸鱸醉鄉雖咫尺樂事亦須臾若不中賢
聖何由外智愚伊余一生志負爾百年軀

洛橋寒食日作十韻

上苑風煙好中橋道路平蹴毬塵不起潑火雨
新晴宿醉頭仍重晨遊眼乍明老慵雖省事春
誘尚多情遇客踟躕立尋花取次行連錢嚼金

勒鑿落寫銀罌府醜傷教送官娃喜要迎舞腰
那及柳歌舌不如鶯鄉國真堪戀光陰可合輕
三年過寒食盡在洛陽城

想東遊五十韻

并序

太和三年春余病免官後憶遊浙右數郡兼
思到越一訪微之故兩浙之間一物已上想
皆寓目吟且成篇不能自休盈五百字亦猶
孫興公想天台山而賦之也

海內時無事江南歲有秋生民皆樂業地主盡

賢侯如靜銷戎馬，城高逼斗牛。平河七百里，沃壤二三州。坐有湖山趣，行無風浪憂。食寧妨解纜，寢不廢乘流。泉石諳天竺，煙霞識虎丘。餘芳認蘭澤，遺詠思蘋洲。苗苜紅塗粉，菰蒲綠潑油。參差漁戶舍，綺錯稻田溝。紫洞藏仙窟，玄泉貯怪湫。精神昂老鶴，姿彩媚潛蚪。靜閱天工妙，閒窺物狀幽。投竿出比目，投果下獼猴。味苦蓮心小，漿酣蔗節稠。橘苞從自結，藕孔是誰鏤。逐日移潮信，隨風變棹謳。逝夫交烈火，候吏次鳴騶。

梵塔形疑涌，閭門勢欲浮。客迎携酒榼，僧待置茶甌。小宴閒談笑，初筵雅獻酬。稍催朱炬蠟，徐動碧牙籌。圓盞飛蓮子，長裾曳石榴。柘枝隨畫鼓，調笑促香毬。幕颺雲飄檻，簾褰月露鉤。舞繁紅袖去，歌切翠眉愁。絃管寧容歇，杯盤未許收。良辰宜酌酎，卒歲好優游。鱖縷鮮仍細，蓴絲滑且柔。飽餐爲日計，穩睡是身謀。名愧空虛得，官知止足休。自嫌猶屑屑，衆笑大悠悠。物表疎形役，人寰足悔尤。蛾須遠燈燭，鬼勿近罍罍。劫世

春來夢浮生水上漚百憂中莫入一醉外何求
未死癡王湛無兒老鄧攸蜀琴安膝上周易在
牀頭去去無程客行行不繫舟勞君頻問訊勸
我少淹留雲雨多分散關山奈阻脩一吟江月
別七見日星周珠玉傳新什鵝鸞念故儔懸旌
心宛轉束楚意綢繆驛舫粧青雀官槽秣紫驪
鏡湖期遠汎禹穴約冥搜預拂題詩壁先開望
海樓飲思親履舄宿憶並衾裯志氣吾衰也風
情子在不應須相見後別作一家遊

府西池北新葺水齋卽事招賓偶題十一

韻

繚繞府西面潺湲池北頭鑿開明月峽決破白
蘋洲清淺漪瀾急夤緣浦嶼幽直衝行逕斷平
入卧齋流石疊青稜玉波翻素片鷗噴時千點
雨澄處一泓油絕境應難別同心豈易求少逢
人愛翫多是我淹留夾岫鋪長簟當軒泊小舟
枕前看鶴浴牀下見魚遊洞戶斜開扇疎簾半
上鈎紫浮萍泛泛碧亞竹脩脩讀罷書仍展棊

歷代詩選 卷四十八

終局未收誰能伴老尹晨夕此間遊

村雪夜坐

南窗背燈坐風霰闇紛紛寂寞深村夜殘雁雪

中聞

友人夜訪

簷間清風簾松下明月杯幽意正如此况乃故人來

北亭獨宿

悄悄壁下牀紗籠耿殘燭夜半獨眠覺疑在

房宿

招東隣

小榼二升酒新簾六尺牀能來夜話否池畔欲

秋涼

出關路

山川函谷路塵上遊子顏蕭條去國意秋風生

故關

夜雨

早蛩啼復歇殘燈滅又明隔窗知夜雨芭蕉先

歷代詩選

唐白樂天卷四十八

年

有聲

江樓聞砧

江人授衣晚十月始聞砧一夕高樓月萬里故

園心

宿東林寺

經窗燈焰短僧爐火氣深索落廬山夜風雪卧

東林

夜雪

已訝衾枕冷復見窗戶明夜深知雪重時聞折

竹聲

除夜宿洛州

家寄關西任身為河北遊蕭條歲除夜旅泊在

洛州

雨中題衰柳

濕屈青條折寒飄黃葉多不知秋雨意更遣欲

如何

庾樓新歲

歲時銷旅貌風景觸鄉愁牢落江湖意新年上

庾樓

遺愛寺

弄日臨溪坐。尋花遶寺行。時時聞鳥語。處處是泉聲。

閨怨

朝憎鶯百轉。夜妬燕雙栖。不慣經春別。惟知到曉啼。

池客

池晚蓮芳謝。窗秋竹意深。更無人作伴。惟對一

張琴

早秋獨夜

井梧涼葉動。隣杵秋聲發。獨向簷下眠。覺來半牀月。

宿桐廬館同崔存度醉後作

江海漂漂共旅遊。一樽相勸散窮愁。夜深醒後愁還在。雨滴梧桐山館秋。

題李十一東亭

相思夕上松臺立。蛩思蟬聲滿耳秋。惆悵東亭

風月好主人今夜在鄜州

同李十一醉憶元九

花時同醉破春愁。醉折花枝作酒籌。忽憶故人天際去。計程今日到涼州。

杏花園落時招錢員外同醉

花園欲去去應遲。正是風吹狼藉時。近西數樹猶堪醉。半落春風半在枝。

村夜

霜草蒼蒼蟲切切。村南村北行人絕。獨出門前

望野田。月明蕎麥花如雪。

聞蟲

聞蟲唧唧夜絲絲。况是秋陰欲雨天。猶恐愁人暫得睡。聲聲移近卧牀前。

燕子樓三首并序

徐州故尚書張有愛妓曰盼盼善歌舞雅多風態。余為校書郎時遊徐泗間。張尚書宴余酒酣出盼盼以佐歡。歡甚。余因贈詩云：醉嬌勝不得。風嫋牡丹花。盡歡而去。邇後絕不相

歷代詩選 卷四十八
三
聞追茲僅一紀矣。昨日司勳員外郎張仲素續之訪余，因吟新詩有燕子樓三首，詞甚婉麗，詰其由為眇眇作也。續之從事武寧軍累年，頗知眇眇始末云。尚書既沒，歸葬東洛，而彭城有張氏舊第，第中有小樓名燕子。眇眇念舊愛而不嫁，居是樓十餘年，幽獨塊然，于今尚在。余愛續之新詠，感彭城舊遊，因同其題作三絕句。

滿窗明月滿簾霜，被冷燈殘拂卧牀。燕子樓中

霜月夜秋來，只爲一人長。

鈿暈羅衫色似煙，幾回欲着卽潸然。自從不舞霓裳曲，疊在空箱十一年。
今春有客洛陽回，曾到尚書墓上來。見說白楊堪作柱，爭教紅粉不成灰。

浦中夜泊

閣上江隄還獨立，水風霜氣夜稜稜。回看深浦停舟處，蘆荻花中一點燈。

望江州

歷代詩選 卷四十八
江迴望見雙華表，知是潯陽西郭門。猶去孤舟三四里，水煙沙雨欲黃昏。

宿西林寺

木落天晴山翠開，愛山騎馬入山來。心知不及柴桑令，一宿西林便欲回。

題廬山山下湯泉

一眼湯泉流向東，浸泥澆草煖無功。驪山溫水因何事，流入金鋪玉甃中。

大林寺桃花

人間四月芳菲盡，山寺桃花始盛開。長恨春歸無覓處，那知轉入此中來。

傷春詞

深淺簷花十萬枝，碧紗窗外嘯黃鸝。殘粧含淚下簾坐，盡日傷春春不知。

後宮詞二首

淚濕羅巾夢不成，夜深前殿按歌聲。紅顏未老恩先斷，斜倚薰籠坐到明。

雨露由來一點恩，能徧布及千門。三千宮女

歷代詩選 卷四十八 五十四

青門柳

靑靑一樹傷心色，曾入幾人離恨中。
為近都門多送別，長條折盡減春風。

梨園弟子

白頭垂淚語梨園，五十年前雨露恩。
莫問華清今日事，滿山紅葉鎖宮門。

思婦看

春風搖蕩自東來，折盡櫻桃綻盡梅。
惟餘思婦

愁眉結無限，春風吹不開。

空閨怨

寒月沈沈洞房靜，真珠簾外梧桐影。
秋霜欲下手先知，燈底裁縫剪刀冷。

秋房夜

雲露靑天月漏光，中庭立久却歸房。
水窗夕冷未能卧，挑盡殘燈秋夜長。

採蓮曲

菱葉滎波荷颭風，蘊花深處小船通。
逢郎欲語

歷代詩選 唐白居易
低頭笑碧玉搔頭落水中

隣女

娉婷十五勝天仙，白日姮娥早地蓮。
何處閒教鸚鵡語，碧紗窗下繡牀前。

閨婦

斜凭繡窗愁不動，紅綃帶緩綠鬟低。
遼陽春盡無消息，夜合花前日又西。

龍門下作

龍門澗下濯塵纓，擬作閒人過此生。
筋力不將

他處用，登山臨水詠詩。

曲江有感

曲江西畔又春風，萬樹花前一老翁。
遇酒逢花還且醉，若論惆悵事何窮。

杏園花下贈劉郎中

怪君把酒偏惆悵，曾是貞元花下人。
自別花來多少事，東風二十四回春。

題西亭

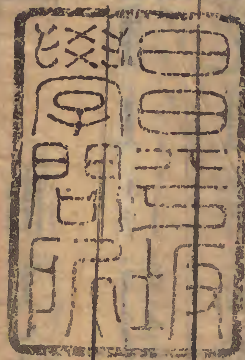
多少朱門富貴人，林園未畢卽無身。
我今幸作

西亭主已見池塘度春

五年秋病後獨宿香山寺

經年不到龍門寺今夜何人知我情還向暢師

房裏宿新秋月色舊灘聲



羅山夕顏卷之主

歷代詩選

