

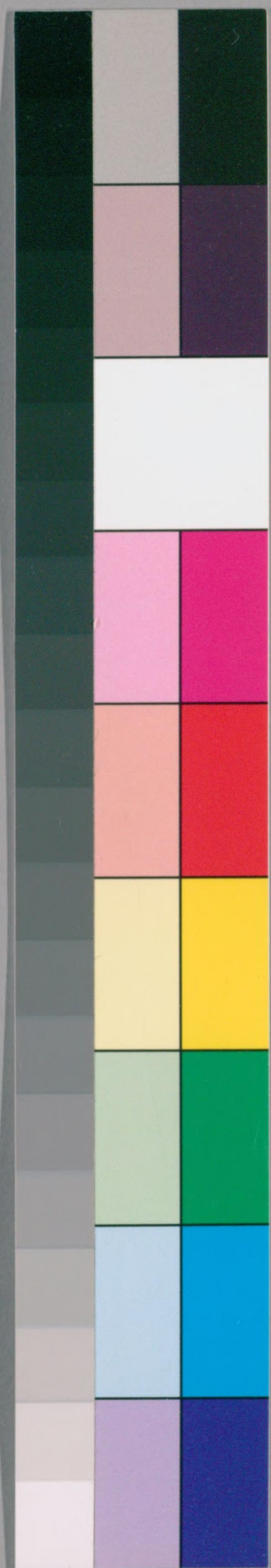
大明會典

卷十五十六

西三共六十四本

東 京 圖 書 館			
六 四 冊	一 〇 號	二 七 架	一 七 八 九 函
政 書 門			漢 書 類

WA 35
23
8





大明會典卷之十五

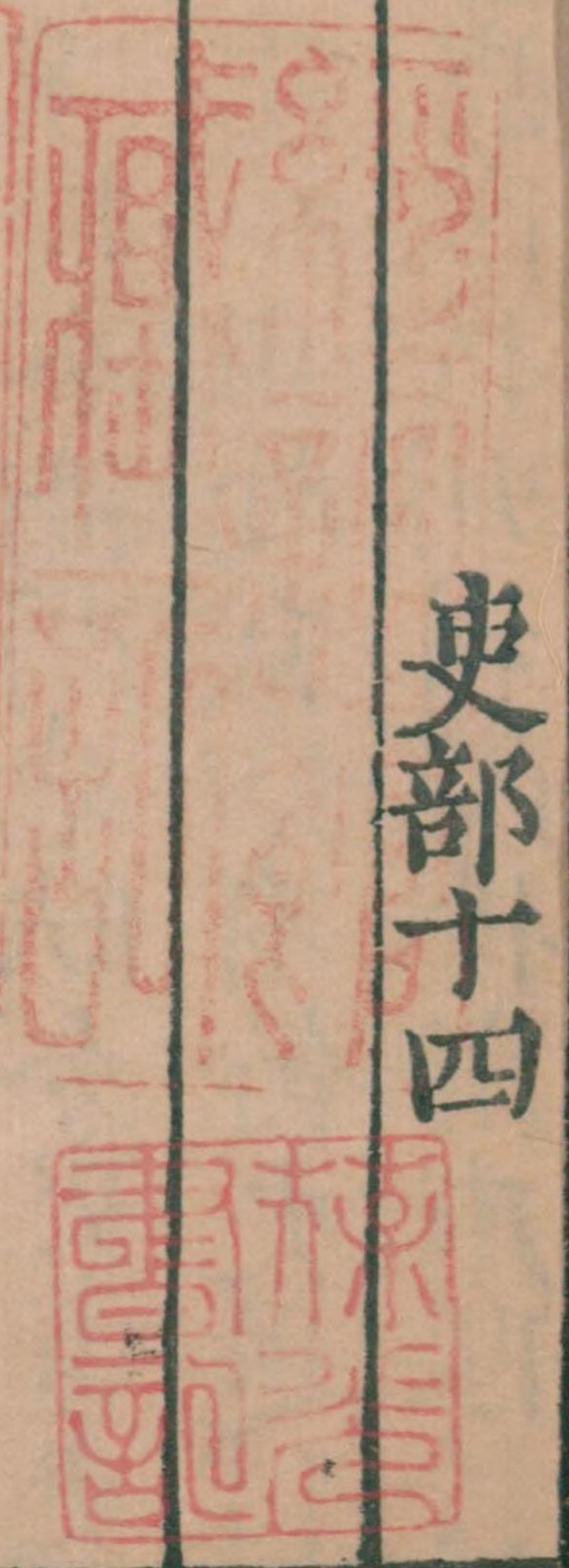
吏部十四

考覈二

吏

諸司職掌

明治十八年文部省交付



凡在京大小衙門及在外布政司并直隸府
 州縣吏典各以三年考滿給由其倉攢典以
 週歲為滿除稅課司庫局攢典考滿之日隨
 即交割明白給由府州縣倉攢典將經收糧
 斛支銷盡絕方許給由應有府州縣吏典考
 滿當即給由如布政司府州縣過違一年直

大明會典卷之十五



隸并在京過違半年給由到部俱送法司取
問如不過違者隨付司封照依資格撥用

事例

洪武十七年議定吏員考滿試中第一第二
等者於在京有出身衙門內用第三等者於
在京未有出身衙門內用仍以等第姓名出
榜曉諭遇缺以次撥用○二十六年奏准各
衙門吏三年後滿於本衙門見缺令史書吏
內陞用再歷三年給由赴京如有餘吏送付
吏部不許一槩縣陞於州州陞於府府陞於
布政司等衙門及

王府長史司託故不給由者治罪○三十一年奏
准吏員考滿不給由丁憂不起復及待親等
項託故在間已經官府問斷仍充吏役者重
歷三考○永樂十一年奏准在外吏考滿照
官員給由程限赴部若託故遷延者問罪妻
子同發北京充軍種田○二十年令吏典不
給由丁憂不起復得代不赴京赴京不著役
者悉發保安衛充軍○宣德三年奏准吏役
滿擇其年五十以下堪用者存留五十以上

不堪用者俱罷為民有赦前在逃能自首者
仍令為民隱而不首事覺發隆慶州為民
七年

勅諭吏員三考滿當授官者吏部通引於

內府會同六部都察院翰林院堂上官出題南北
類試錦衣衛堂上官監察御史六科給事中
監試考其文義粗曉行移得當書札不謬三
事俱可取者為一等二事可取者為二等三
事俱不可取者放回為民當差○正統元年
奏准在外吏役除為事月日明有文案許令

補轉其患病在家月日不補轉亦准實歷三
年考滿三箇月內遇缺許令陞補三箇月外
雖有缺不准陞參六年給由違限者問罪解
京重歷給假省親祭祖送幼子還鄉違限等
項送問者俱不重歷○十二年奏准考滿吏
歇役在家過違例限不行給由或丁憂服滿
起復違限或侍親終起復違限或丁憂起
復不補原缺參補別衙門或託故在閒年久
復充吏役或一考多歷一箇月或給由起送
違限雖告有堪信文憑遷延二年之上或給

由起復到部將役內年月日期增減及多增
五歲以上有規避者或丁憂少守制多守制
一箇月或越關在逃行提解京者俱參問重
歷或歷役一考或歷役未滿公差事完已滿
一考或歷役一考滿為事回還或丁憂服滿
起復及截替裁革吏本衙門有缺俱許三箇
月以裏參補無缺起送合于府州縣查缺四
箇月以裏參補又無缺起送本布政司查缺
五箇月以裏參補其都司衛所吏典無缺起
送該管有司查缺依例轉撥兩考給由但違

一年之上參補者參問重歷或為事歇役或
考滿為事歇役俱以問結之日為始應還役
者仍補原役轉歷兩考已滿為事還役者俱
照限給由違者參問重歷或為事做工公差
等項俱以問結事完工滿之日為始若遷延
一年之上着役者參問重歷其倉場攢典以
守支盡絕之日為始依例給由違者參問重
歷○景泰二年奏准在外吏兩考後滿止以
實撥辦事月日為准丁憂月日亦准實歷數
內有省祭送幼子還鄉為事虛曠月日仍撥

補贖○五年奏准有過名吏公文吏用開報
不明者先取親供結狀准收實撥冠帶仍行
查勘但有隱匿貪淫等罪例不出身者發隆
慶永平等處為民○天順三年奏准四川福
建兩廣等處吏丁憂起復送幼子等項及年
四十五以上曾撥充南京當該者就行撥補
及將例前實撥當諫三考滿日行南京吏部
查理如無充當隸兵及貪淫等項就行考試
中者起送赴部奏請定奪不中者就彼發回
原籍為民○成化三年奏准吏員考滿照宣

德年間事例會官考選○七年令三考滿吏
典從吏部陸續考試不必會官仍照三等例
行○二十三年令吏典三考滿考試不中者
給與冠帶閒住

凡在外一考吏滿無缺起送赴部者查無違
碍付驗封司撥補兩考

凡吏典給由例限南直隸并各布政司俱十
四箇月北直隸者八箇月違者送問

凡吏典一考後滿不轉參兩考後滿不給由
展轉捏故歇後三年之上者就彼問發為民

中間雖有事故亦不准理未及三年者行查
雲南吏典不行轉參給由者同其有接喪丁
憂服滿遷延三年之上不起復者亦問發為
民未及三年果有事故實跡查照定奪雖在
三年之內起送過限到部者仍送問重歷
凡吏典給由赴部中途被水火盜賊失落原
給公文雖告有所在官司文憑亦待行勘明
白方許付撥若將批咨申文手本內緊關年
月字樣洗改有跡或給批年遠遇革不倒換
新批者俱送問

凡吏典給由查無木處造到吏用亦准驗封
司暫撥辦事行勘無礙辦事滿日照例實撥
倉場攢典例同

凡倉場攢典守支八年前後不盡者委官交
盤明白交與見任官攢守支給由其批內不
開守支盡絕年月日期及違限者送問曾經
收放糧草者查照守支年分多寡免其辦事
就撥當該全無收放者起送赴部駁回另歷
凡在外轉補三考二考吏役內曾犯笞杖罪
名不抄原問衙門招由繳部者不准收考

凡三考後滿吏考其法律立為三等通者為一等依資格出身其次為二等雜職出身不通者為三等給與冠帶放回原籍閒住凡在外鹽運司及遇例納米等項吏典俱送戶部查理鹽課通關回報方許收考凡戶兵二部書算九年考滿中一等者依資格出身二等者雜職出身三等者冠帶閒住

承差知印

諸司職掌見教官項下

事例

洪武二十六年奏准在外承差於能幹人員內選取三年考滿後內無私過雜職內用有私過充吏役○正統元年奏准在外三司承差有缺於民間丁糧相應殷實之家選其才貌可用者縣申州州申府府申布政司覆勘相同方許收叅有私過者充吏役保舉官員坐罪

凡承差役滿到部審實付文選司分撥各衙門辦事知印後滿查明叅充年月日期收考奏請冠帶付文選司分撥辦事但犯答罪以

上俱發充吏考滿不給由丁憂不起復為事
在逃遇赦者仍發重歷若役滿到部違限隱
匿過名多歷少歷增減年歲及批密內洗改
緊關字樣俱查問

旌異

在外官員有政蹟者舊制許巡按等官奏舉
其後又有旌異之名今錄事例於後

憲綱

凡監察御史按察司官巡歷去處但知有司
等官守法奉公廉能昭著者隨即舉

事例

凡有司官員政蹟卓異許各該上司奏保旌
異以示激勸○宣德十年

詔府州縣官廉勤公正能恤民者親臨上司宜以
禮待仍具其政蹟奏

聞以憑旌擢○成化七年奏准有司官員必待三年
六年政蹟卓異方許薦舉仍令吏部先察舉
主舉者廉即用其人不必覆勘舉者非人雖
有政蹟亦必覆勘○弘治六年奏准各處巡

撫巡案并布按二司遇府州縣官才行俱優者無分歲貢吏員出身一體舉保五品以上官員果有才德出衆者開報本部奏請定奪

保留

事例

凡在外有司官員果有政蹟深得民心者任滿去職許令百姓保留○宣德八年奏准在外官員九年考滿凡有保留者行所屬布政司按察司及直隸巡撫巡按官覆勘

考察

凡官員任滿考覈及朝覲考察各有定制若因事考察間一舉行無常例具列于後

事例

正統元年奏准兩京五品以下官員從本衙門堂上官考察如有不才及老疾者本部驗實具奏定奪國子監教官禮部尚書及祭酒司業公同考察如無學行者送部別用○景泰三年奏准六部等衙門堂上官考察各屬主事等官才力不勝者降縣典史老疾者冠帶致仕○天順八年奏准本部都察院會同

內閣考察在京五品以下文職并在外布按二司
官有不公者許令科道官指實劾奏南京各
衙門照例考察有不公者令南京科道劾奏
○成化四年令兩京文職堂上官曾經科道
糾劾及年老不堪任事才德不稱職者各自
陳致仕取自

上裁五品以下官本部會同都察院及各堂上掌印
官公同考察年老無為貪淫酷暴者革職翰
林院屬官并帶俸官譯字等官本院學士會
同

內閣考察○弘治元年令兩京五品以下官照例
考察翰林院官亦從吏部考察其被黜之人
有造言生事撫拾妄奏者發遣為民○十年
令兩京官照例考察惟翰林院學士不在五
品之例
凡考察京官每十年一次舉行不拘見任帶
俸丁憂公差養病省祭等項俱公同本衙門
堂上官考察

凡在外大小衙門官員考察洪武六年令監
察御史及按察司察舉有無過犯具奏黜陟

○永樂元年令府州縣官到任半年之上者
巡按御史按察司察其能否廉貪之跡具奏
○洪熙元年令考察布按二司官不職者降
為縣官○宣德七年令各處巡撫侍郎同巡
按御史考察方面官仍同方面官考察州縣
官直隸府州縣從巡按御史考察○十年

勅諭直隸府州縣從吏部差官及巡按御史考察
各布政司府州縣從布政司及巡按御史考
察其布按二司堂上官從吏部都察院考察
屬官從巡按御史按察司考察○景泰三年

勅都御史等官考察天下有司官員○七年令天
下府州縣官年老殘疾罷軟不任事及貪酷
生事科斂害民者許巡撫巡按并按察司堂
上官會同考察其布按二司官聽巡撫巡按
官考察○弘治元年令考察罷閒官吏在京
潛住有擅出入禁門交結者各門官盤詰拿
送錦衣衛打一百發烟瘴地面永遠充軍

事故

官員事故具見諸司職掌各有事例若致仕
舊隸稽勲司掌行今歸本司附載事例于後

極刑

諸司職掌

凡在京衙門及在外布政司并直隸府州縣官吏果有家屬干犯極刑除總麻疎遠異姓親屬不准外其小功已上親例合迴避務要開寫為因何事得何罪名係何衙門取問處決實跡親身赴京陳告以憑行移原籍及任所并原取問衙門照勘取具原籍官吏里鄰結狀并宗支圖本及任所官吏保結明白以憑定擬奏准方許去官離職

事例

洪武間凡官吏有小功已上親屬干犯極刑官於邊遠叙用吏發邊遠軍衛衙門永充吏役○永樂元年令極刑家屬官有才能本部明白具奏不拘例用○宣德七年

勅諭凡犯罪典刑者已屢經赦宥其子弟果有才行文學聽保舉選用惟犯謀反大逆典刑者子孫不在選用之例

老疾

諸司職掌

凡在京衙門及在外布政司并直隸府州縣
官吏具告老病殘疾劄付太醫院轉行惠民
藥局委官相視明白果成篤廢殘痼疾病分
豁堪與不堪醫治明白具奏取自

上裁

事例

正統四年奏准年老廢疾官員不能動履者
驗實取具同僚官醫保結備申定奪○天順
二年令御史不許養病省親○成化二年奏
准内外文武官員患病三箇月之上俸糧截

日住支御史如果久病勘實許還原籍調治
○六年奏准各處巡撫巡按等官遇有司府
州縣官員告稱老疾不堪任事者依例放回
原籍不分大小俱類奏以憑揭黃作缺

凡告老疾官員年五十五歲以上者冠帶致
仕未及五十五歲者冠帶閒住其考滿官員
到部但年六十五歲以上不得取選
凡兩京考滿官員到部年七十者例應致仕
未及七十自陳老疾乞

恩放回者堂上官本部覆奏定奪其餘行原衙門

勳實具奏請

旨在外各衙門官員給由起復等項到部奏告老

疾者行順天府撥醫驗實通類引奏發落

凡兩京見任官員并辦事進士乞

恩養病者行原衙門勳實具奏請

旨放回病痊之日赴部聽用仍行巡按御史并接

察司查勘其在外方面有司官員不許養病

欽此

國初官員凡以理致仕者

朝廷待以優禮與見任同又有陞秩給俸

賜勅之典其後大臣致仕或給驛還鄉或

命有司歲撥人夫月給食米有差其尤寵異者或

賜勅或加賜白金文綺或又官其子孫皆

特恩云

諸司職掌見稽勲司

大明令

凡內外大小官員年七十者聽令致仕其有

特旨選用者不拘此例

事例

十二年令內外文武官年老致仕者三

以上仍舊四品以下者各陞一等給與

誥勅

歷事未及三年及為事降用或工役屯種

取到者依本等職事致仕不給

誥勅○十三年令文武官六十以上者皆聽致仕

仍給

誥勅○永樂十九年

詔文官七十以上不能治事者許明白具奏放回

致仕若無子嗣孤獨不能自存者有司月給

米一石養其終身○宣德十年

詔文武官年未及七十老疾不能任事者皆令冠

帶致仕免其雜泛差徭○成化元年

詔文武官以理致仕五品以上者進階一級○四

年

詔聽選官負九年考滿該陞用者年力衰邁不能

任事照該陞品級給與散官致仕○十一年

詔給由考稱該陞及冠帶未任聽選官負有家貧

親老疾病等項願告致仕者授以應該陞除

職名以榮終身○二十二年

詔在京文職以理致仕五品以上年及七十者進

散官一階其中廉貧不能自存衆所共知者

有司歲給米四石○弘治四年奏准自告願
退官負不分年歲俱令致仕
凡九年考滿官員告致仕者考稱無過陞二
級不稱有過原職致仕

行止

諸司職掌

凡在京及在外府州縣官員除授之時投報
供狀當即於簿內附寫歷仕脚色始末緣由
或任內調除如有事故開附行止以憑稽考
事例

弘治十三年奏准文職官吏監生生員冠帶
官知印承差陰陽生醫生但有職役者犯賊
犯姦并一應行止有虧俱發為民其知印承
差管杖公罪充吏犯在革前重歷僧道官係
京官具奏提問在外依律徑自提問受財枉
法滿貫亦問充軍及僧道有犯姦盜詐偽逞
私爭訟怙終故犯并一應賊私罪名有玷清
規妨碍行止者俱發還俗若犯公事失錯因
人連累及過誤致罪於行止戒規無碍者悉
令運炭運米等項各還職為僧為道義官犯

該行止有虧者革去冠帶不得行止者不革
王府文職因人連累并一應過誤律該笞杖罪名
者議擬納鈔贖罪還職不必解京就彼奏請
發落若係希圖改調故意犯賊有碍行止等
項及犯該徒流以上者俱解京奏請改調邊
遠叙用重者從重論

紀錄

諸司職掌

凡有在京衙門及在外布政司并直隸府州
縣見任官員但係兵刑等部都察院等衙門
或因事提問等項問過應有的決紀錄公私
過名開咨本部於紀錄文冊內明白附寫候
九年通考以憑黜陟其有司官員三年考滿
給由到部供報任內公私過名於冊內比查
除上司未行知會紀錄罪名另行抄錄外有
已行知會任內公私過名隱匿不報者議擬
具奏送法司問罪

事例

洪武九年令諸司正佐首領雜職官犯公私
罪應笞者贖應徒流杖者紀錄每歲一考歲

終布政司呈中書省監察御史按察司呈御
史臺俱送本部紀錄○弘治元年奏准內外
各衙門問過官吏公私過名及罰俸等項年
終造冊類繳赴部送司以備稽考

貢舉

國初令有司保舉人才即古鄉舉里選之遺意
累朝下詔亦必及之其事例備載于後

諸司職掌

凡各府州縣每歲於所轄隅廂鄉都內拔選
容止端謹無過人才一名申送布政司考覈
轉行按察司覆考堪充歲貢開坐考過詞語
差人送部應有賢良方正及山林岩穴隱逸
之士并通曉經書儒士秀才孝廉俱各訪求
到官審無過犯違碍不拘名數差人伴送到
部或內外官員人等薦舉人材秀才即便行
移原籍官司起取赴部如儒士秀才出題考
試果否通經賢良隱逸等項人材量其才能
定其高下仍取本戶丁糧數目作何營生及
戶內有無雜役事故供結明白然後開發選
部選用如將鄙陋不堪之人一槩朦朧濫舉

原舉官吏依貢舉非其人律問罪

事例

洪武十七年令各布政司直隸府州縣舉秀才人材必由鄉舉里選知州知縣等官會同境內耆宿長者訪求德行聲名著於州里之人先從鄰里保舉有司再驗言貌書判方許進呈若不行公同精選者坐以重罪○三十五年

詔山林隱逸懷才抱德之士有司詢訪以禮敦請赴京量才擢用其有志尚閒逸不願出仕者

具名來奏○永樂元年

勅內外諸司文職官員各舉所知或堪重任或沉滯下僚或可剴繁而優游散地或抱道懷才隱居田里無問遠近並舉以

聞○洪熙元年

詔民間有行已廉正才堪撫字者許見任官具實舉薦○宣德七年

詔各處有文學才行出眾之士自二十五歲以上令所在有司保舉赴京選用○八年

詔各布政司按察司府州縣官連名保舉賢良方

正一人起送吏部量才擢用○正統十四年
詔各處舉到儒士照永樂年間事例送翰林院嚴
加考試選用不中者發原籍為民○景泰三
年

詔各處見任官員果有才行行政事優長拘於資格
屈在下僚及有文學才行堪授職任之士隱
於民間及官負罷職委無職犯重情而才學
可用者並聽在內四品以上官員在外巡撫
巡按方面并各府州縣正官指陳實跡薦舉
赴京考用所舉之人後犯贓罪連坐舉主○

天順元年

詔處士中有學貫天人材堪經濟隱居高蹈不求
聞達者所司具實奏

聞 五年令天下有才兼文武或學行異等或謀勇
出眾者許所在官司具實奏

聞

朝觀

國初外官每年一朝洪武二十九年始定三年一
朝之制以辰戌丑未年為期朝正後本部會
同都察院考察奏請定奪其存留者俱引至

御前刑部及科道官各露章糾劾怠職之罪一時謹責宥免皆出

上命及宥免還任各

賜勅一道以申戒飭云

諸司職掌

凡在外官員三年徧行朝覲其各布政司按察司鹽運司府州縣及土官衙門流官等衙門官一員帶首領官吏各一員名理問所官一員照依到任須知依式對款攢造文冊及將原領

勅諭諸司職掌內事蹟文簿具本親賫奏繳以憑考覈各衙門先儘正官正官到任日淺佐貳官到任日久必先佐貳官來若係裁革未及二十里長州縣止設正官首領官各一員去處只令首領官吏來朝其程途遠近各量里路比照行人馳驛日期起程本衙門速將起程月日申部遠者不許過期近者不許預先離職俱限當年十二月二十五日到京其來朝官員服色各照品級花樣及欽依今定樣製務要新鮮潔淨俱各自備脚力不許

會典卷十五
三十一
馳驛及指此為由科擾於民

大明令

凡各處府州縣有司官員在任三年不許注
代許令親將三載任內行過事蹟赴京朝覲
如無規避依舊復任其佐貳官首領官一體
三載來朝如一時勾當輪換前來

事例

洪武十一年令官員來朝察其言行功能第
為三等稱職而無過者為上賜坐而宴有過
稱職者為中宴而不坐有過而不稱職者為

下不預宴序立于門宴者出然後退○十七
年今天下諸司官吏來朝明年正旦各造事
蹟文冊仍畫土地人民圖本俱以十二月二
十五日至京其服色各以品級為差惟雲南
遠在邊鄙特免其來○宣德五年令廉察朝
覲官員貪污者發邊衛充軍老疾鄙猥者為
民其考滿月日已過者回任後將行過事蹟
造冊送合干上司依例考覈差人奏繳○正
統九年令廣西臨邊縣分係裁減衙門免其
朝覲須知文冊府州縣類進○十年令朝覲

官員廉能著稱治行超卓者賞衣服一襲鈔一百錠仍

賜宴于禮部○天順四年令朝覲官員才行超卓

政績顯著者

賜宴禮部仍賞衣服一襲鈔一千貫老疾者致任

罷軟無為者冠帶閒住有賊者發原籍為民

○成化五年奏准雲南長官司免來朝州縣

裁減去處止該吏一名賞文隨司府州縣官

員進繳其各府首領官遇邊務差占亦免來

朝○弘治六年令方面知府年老未滿罷軟

無為非本部訪有實跡或有巡撫巡按止是

一處開報并其餘官員到任未及二年非老

疾貪酷顯著者俱留辦事且令朝覲之年先

期行文布按二司考合屬巡撫巡按考方面

年終具奏行各該衙門立案待來朝之日詳

審考察如有不公許其伸理其科道官必待

吏部考察後有失當方許指名糾劾○八年

奏准各處巡撫巡按會同從公考察布按二

司并直隸府州縣各鹽運司行太僕寺苑馬

寺等官賢否如無巡撫巡按會同清軍或巡

鹽考察俱無巡按自行考察其布政使按察
 使及分巡分守并知府知州知縣并司守正
 官各訪所屬官員賢否關具揭帖送巡撫巡
 按以憑稽考其巡撫官當朝覲之年仍具揭
 帖密報本部止據見任不謹名目不許追論
 素行其開報官員若愛憎任情議擬不當本
 部都察院并科道官指實劾奏罪坐所由若
 被黜官員有不服考察撫拾妄奏者發遣為
 民

諸司職掌

諸司職掌

凡諸司置立文簿將行過事跡逐件從實開
 寫承行發落緣由務要簡當每季差典史一
 名依期賚赴本管上司查考布政司考府府
 考州州考縣務從實效除將

勅諭事理令諸司進課官吏賚驛前去及行移布
 政司并直隸府州縣照依

勅諭事理各置紅油木牌刊刻青字於本衙門公
 廳上常川懸掛永為遵守每歲進課之時將
 考過事跡各賚赴京奏繳以憑通考若遇三

年朝覲來朝官吏先將舊年春夏秋三季來
考冬季事跡未完許於次年進課之時令該
吏進呈毋得誑惑繁文因而生事科擾

事例

洪武二十三年

勅方今所用布政司府州縣按察司官多係民間
起取秀才人材孝廉各人授職到任之後略
不以到任須知為重公事不謀體統不行終
日聽信小人浸潤謀取賊私酷害下民以此
仁義之心淪沒殺身之計日生一以繫獄臨
刑神魂倉皇至於哀告懇切柰何虐民在先
當此之際雖欲自新不得可矣如此者往往
相繼而犯上累

朝廷下辱鄉閭悲哀父母妻子孰曾有鑑其非而
改過也哉所有責任條例條列于後

一布政司治理親屬臨府歲月稽求所行事
務察其勤惰辨其廉能網舉到任須知內事
目一一務必施行少有頑慢及貪污坐視恬
忍害民者驗其實蹟奏

聞提問設若用心提調催督宣布條章去惡安善儻

會典卷一百一十五
二十五
耳目有所不及精神有所不至遺下貪官汚吏及無藉頑民按察司方乃是清

一府臨州治亦體布政司施行耳目有所不及精神有所不至遺下貪官汚吏及無藉頑民布政司方乃是清

一州臨縣治亦體府治施行耳目有所不及精神有所不至遺下貪官汚吏及無藉頑民本府方乃是清

一縣親臨里甲務要明播條章去惡安善不致長姦損良如此上下之分定民知有所依

巨細事務訴有所歸上不紊政於

朝廷下不銜冤於滿地此其治也歟若耳目有所不及精神有所不至遺下無藉頑惡之民本州方乃是清

一若布政司不能清府府不能清州州不能清縣縣不能去惡安善遺下不公不法按察司方乃是清

一按察司治理布政司府州縣務要盡除奸弊肅清一方耳目有所不及精神有所不至巡按御史方乃是清倘有通同貪官汚吏以

致民冤事枉者一體究治

一此令一出諸司置立文簿將行過事蹟逐一開寫每季輪差吏典一名賫赴本管上司查考布政司考府府考州州考縣務從實效毋得誑惑繁文因而生事科擾每歲進課之時布政司將本司事蹟并府州縣各賫考過事蹟文簿赴京通考敢有坐視不理有違責任者罪以重刑嗚呼今之布政司不孥所屬貪職官吏又不申

聞聞葺不才諸等不公不法亦不究問府文到司並

不審其為何但知遞送而已府亦以州文如此州亦以縣文如此自布政司至府州皆不異郵亭耳所以不治為此也

南京吏部

文選清吏司

事例

凡南京六部等衙門堂上正佐官皆缺洪武永樂以來委給事中郎中等官署掌印信弘治十二年奏准如吏戶禮兵工五部及通政司缺就於各衙門堂上官內推舉一員三法

司缺就於三法司堂上官內推舉一員署掌
仍將推舉過職名奏

聞

凡南京各衙門新除復任官員吏部咨開職
名到部各取到任日期并各衙門繳到各官
文憑收候年終類繳吏部如遇丁憂者先行
咨繳

凡南京大小衙門陞轉丁憂事故等項官員
作缺到部類咨吏部

凡南京各道御史有缺吏部咨送試職理刑
等官到部轉咨南京都察院分撥各道取到
院日期咨吏部至試職理刑滿日本院考過
多文本部咨送吏部奏請實授

凡南京各衙門官員奏行給假省親本部劄
送應天府給引定限回任若違限一年半以
上本部暫令到任管事具奏請

旨照例送問

凡南京法司送到還職官員係在京所屬送
原衙門復任直隸所屬具揭帖赴南京吏科
填給文憑復任日期繳報

凡南京各衙門官吏告送幼子還鄉行勘明白定限送應天府給引照回

凡南京坐監監生不願出仕者具告到部行本監查勘無碍照例擬授職名填註衙門給與散官奏令冠帶閒住

凡南京國子監呈送願就教職監生到部咨送吏部施行

凡南京各衙門歷事監生舊例考過勤謹逐起差人具奏成化九年奏准本部案候每季通類具奏

凡南京各衙門寫本監生俱行本部轉行南京國子監取撥惟戶工二部徑自行取弘治二年奏准俱從本部取撥轉送

凡南京五府六部等衙門知印有缺本部咨吏部請

旨點撥到部轉送該衙門着役三年後滿到部咨送吏部考試同九年周歲考滿官類奏

凡南京各衙門三考校滿吏典成化十一年詔免其赴京從本部照例考試中式者就令冠帶

辦事不中者徑發為民二十三年

詔考試不中者給與冠帶閒住

凡本部每季考過三考吏典一等二等冠帶
分撥各衙門辦事滿日從七品出身者起送
吏部聽選其餘俱給引照回原籍省祭三等
冠帶閒住每年類奏

驗封清吏司

事例

凡南京文職散官每年正月以裏通行各衙
門取勘歷任親供應請初授陞授加授散官
類咨吏部具奏給授

凡民瘼事每年正月九月十一月三次通類
勘合行十三布政司并南北直隸府州如有
蝗虫生發即行撲滅毋貽民患

凡本部編置各布政司直隸府州勘合紙張
底簿書填盡日又復編置發行

凡南京各衙門辦事吏典弘治十年奏准大
小二石辦事半年大小一石并州所吏辦事
一年方許實撥京考若缺多照例以次陞參
凡在京各衙門辦事已滿吏聽撥當該願告
南京者吏部咨到本部收附撥簿與南京各

衙門應撥當該吏相兼取用

凡南京各衙門老疾吏典行應天府撥醫看
驗并告貧難者取同鄉人執結是實給引放
回為民

稽勲清吏司

事例

凡南京各衙門堂上官丁憂本部咨送吏部

關領

內府勘合其餘官員就送南京吏科關填勘合給
與若辦事官吏監生俱送應天府給引照回

守制按季開咨吏部并南京都察院轉行原

籍官司查勘

凡起復官吏監生到部扣算闋喪服滿年月
日比對相同其在京丁憂者查有類勘保結
在卷辦事官監生付文選司吏付驗封司查
無類勘保結者仍付該司暫撥行查在外丁
憂吏典付考功司若有洗段咨批緊關字樣
者送問

考功清吏司

事例

凡南京各衙門官員考滿到部舊例三年六年九年起送赴京應考覈者本部咨南京都察院考過咨送吏部覆考景泰元年奏准例應考覈者從本部覆考連人咨送吏部成化二十一年奏准六年者本部考覈類奏免其赴京

凡應天府所屬在外六縣縣官學官三年六年九年考滿俱本府考覈詞語送本部咨送吏部

凡南直隸所屬司獄司稅課司局驛遞關壩

河泊等官三年六年考滿景泰元年奏准俱赴本部給由考覈復職行南京史料填給文憑復任其牌冊差人類送吏部查考

凡南京各衙門願告致仕養病官員行勘明白具奏放回

凡各處兩考後滿吏典永樂間定撥廣東廣西四川三布政司分隸本部宣德十年奏准添撥江西南安贛州二府福建漳州泉州二府湖廣永州辰州寶慶三府及靖州正統五年奏准添撥湖廣常德長沙衡州三府并郴

州福建汀州興化二府弘治三年奏准添撥
福建邵武湖廣德安二府十年奏准添撥福
建行都司并所屬建寧左等五衛二十五所
并武平等守禦千戶所

大明會典卷之十五

大明會典卷之十六

戶部一

戶部

諸司職掌

尚書侍郎之職掌天下戶口田糧政令按古
其屬有四曰民部度支金部倉部洪武二十
三年為天下庶務浩繁

欽改為十二部曰浙江江西湖廣陝西廣東山東福
建北平河南山西四川廣西各令清理一布
政司戶口錢糧等事仍量其繁簡帶管直隸
府州每一部內仍分為民度金倉四科以領

其事其有應合行移內外衙門文書俱各案
呈本部參詳允當以憑施行
十二子部郎中員外郎主事各掌該部所屬
戶口田糧等項

後至洪武二十九年改十二部為十二清
吏司永樂元年改北平清吏司為北京清
吏司十九年革北京清吏司增雲南貴州
交趾三清吏司宣德十年革交趾清吏司
見今十三司帶管

浙江清吏司

在京

留守左衛

龍虎衛

義勇右衛

羽林右衛

義勇中衛

應天衛

龍驤衛

果勇營

神機營中軍

直隸

神武中衛

南京

龍驤衛

龍虎衛

龍虎左衛

應天衛

羽林右衛

留守左衛

水軍左衛

直隸

神武中衛

湖廣清吏司

在京

羽林前衛

通州衛

神武後衛

義勇左衛

豹韜衛

和陽衛

國子監

太醫院

揚威營

五軍營左掖

教坊司

南京

豹韜衛

豹韜左衛

和陽衛

直隸

廣德州

河南清吏司

在京

府軍前衛

大興左衛

燕山右衛

牧馬千戶所

裕陵衛

效勇營

五軍營右哨

南新倉

湯山草場倉

直隸

潼關衛

蒲州千戶所

南京

飛熊衛

英武衛

孝陵衛

廣武衛

松江千戶所

汝寧千戶所

洪塘千戶所

直隸

松江府

鳳陽府

睢陽衛

歸德衛

南陽衛

潁川衛

泗州衛

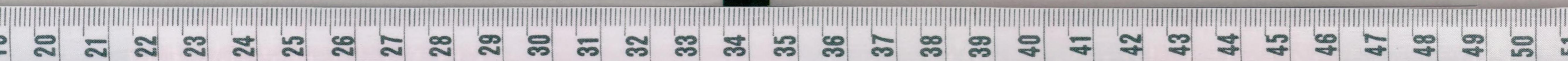
壽州衛

宿州衛

中都留守司

鳳陽衛

鳳陽右衛



鳳陽中衛

留守左衛

留守中衛

長淮衛

皇陵衛

懷遠衛

江西清吏司

在京

金吾左衛

金吾前衛

金吾後衛

旗手衛

濟陽衛

振威衛

神機營右哨

直隸

河間府

河間衛

瀋陽中屯衛

大同中屯衛

滄州守禦千戶所

南京

應天府

旗手衛

濟川衛

金吾左衛

金吾前衛

金吾後衛

江淮衛

雲南清吏司

在京

順天府

府軍衛

府軍右衛

忠義左衛

忠義前衛

忠義右衛

忠義中衛

虎賁左衛

敢勇營

五軍營右掖

山口倉

南石渠倉

花園草場

北馬房

東馬房

壩上南倉

壩上北倉

官莊馬房

古北口倉

居庸倉

隆慶倉

永盈倉

張家莊馬房

揚家橋馬房

通濟庫

御馬倉

薊州倉

直隸

薊州衛

鎮朔衛

遵化衛

武清衛

東勝右衛

興州前屯衛

興州左屯衛

興州後屯衛

興州中屯衛

密雲中衛

涿鹿衛

涿鹿左衛

涿鹿中衛

天津衛

天津左衛

天津右衛

密雲後衛

梁城守禦千戶所

南京

府軍衛

府軍右衛

府軍左衛

虎賁左衛

直隸

常州府

陝西清吏司

在京

宗人府

中軍都督府

左軍都督府

右軍都督府

前軍都督府

後軍都督府

吏部

戶部

禮部

兵部

刑部

工部

都察院

通政使司

大理寺

翰林院

詹事府

太僕寺

尚寶司

行人司

欽天監

鴻臚寺

六科

中書舍人

中城兵馬司

東城兵馬司

西城兵馬司

南城兵馬司

北城兵馬司

京衛武學

長陵衛

獻陵衛

景陵衛

留守右衛

奮武營

三千營

隨侍營

直隸

定邊衛

南京

橫海衛

留守右衛

直隸

寧國府

滁州

徐州

滁州衛

宣州衛

徐州衛

徐州左衛

廣西清吏司

在京

光祿寺

太常寺

犧牲所

內府十庫

太倉銀庫

寬河衛

蔚州左衛

留守前衛

瀋陽左衛

瀋陽右衛

西城坊草場

安仁坊草場

北新草場

鳴玉坊草場

崇教坊草場

伸威營

神機營右掖

東安門倉

直隸

真定府

真定衛

神武右衛

定州衛

南京

留守前衛

瀋陽左衛

潘陽右衛

直隸

淮安府

徽州府

淮安衛

大河衛

邳州衛

新安衛

山東清吏司

在京

錦衣衛

大寧中衛

大寧前衛

鼓勇營

象房

直隸

德州衛

德州左衛

武定守禦千戶所

南京

錦衣衛

直隸

揚州府

儀真衛

高郵衛

揚州衛

沂州衛

兩淮都轉運鹽使司

山西清吏司

在京

燕山前衛

永清左衛

永清右衛

興武衛

鎮南衛

北草場倉

立威營

神機營左哨五千下

直隸

保安州

隆慶州

保安衛

寧山衛

平定千戶所

廣昌千戶所

南京

龍江左衛

興武衛

鎮南衛

江陰衛

直隸

蘇州府

蘇州衛

鎮海衛

太倉衛

嘉興千戶所

河東陝西都轉運鹽使司

廣東清吏司

在京

神武左衛

義勇前衛

義勇後衛

鷹揚衛

羽林左衛

留守中衛

顯武營

五軍千二營

神機營左掖

蕃牧千戶所

壩上倉

黄土倉

鄭家莊馬房倉

直隸

保定府

大名府

隆慶衛

茂山衛

居庸關

紫荆關

南京

廣洋衛

羽林左衛

鷹揚衛

留守中衛

直隸

鎮江府

太平府

和州

建陽衛

鎮江衛

福建清吏司

在京

驍騎右衛

虎賁右衛

武成中衛

武成後衛

留守後衛

通州右衛

燕山左衛

武驤左衛

武驤右衛

五軍營中軍

長安門倉

東安門倉

西安門倉

北安門倉

武成中衛倉

武成後衛倉

燕山左衛倉

通州右衛倉

金盞兒甸倉

明智坊草場

南京

水軍右衛

龍江右衛

虎賁右衛

驍騎右衛

直隸

廬州府

安慶府

廬州衛

六安衛

安慶衛

四川清吏司

在京

彭城衛

武德衛

騰驤左衛

騰驤右衛

府軍後衛

武功左衛

武功右衛

武功中衛

神策衛

忠義後衛

金吾右衛

耀武營

汗石橋倉

汗石橋南倉

直隸

順德府

河間長蘆都轉運鹽使司

張家灣塩倉檢校批驗所

南京

天策衛

神策衛

武德衛

府軍後衛

金吾右衛

直隸

池州府

貴州清吏司

在京

會州衛

富峪衛

濟州衛

練武營

五軍營左哨

寶鈔提舉司

上林苑監

臺基廠

義河倉

直隸

廣平府

永平府

山海衛

盧龍衛

東勝左衛

撫寧衛

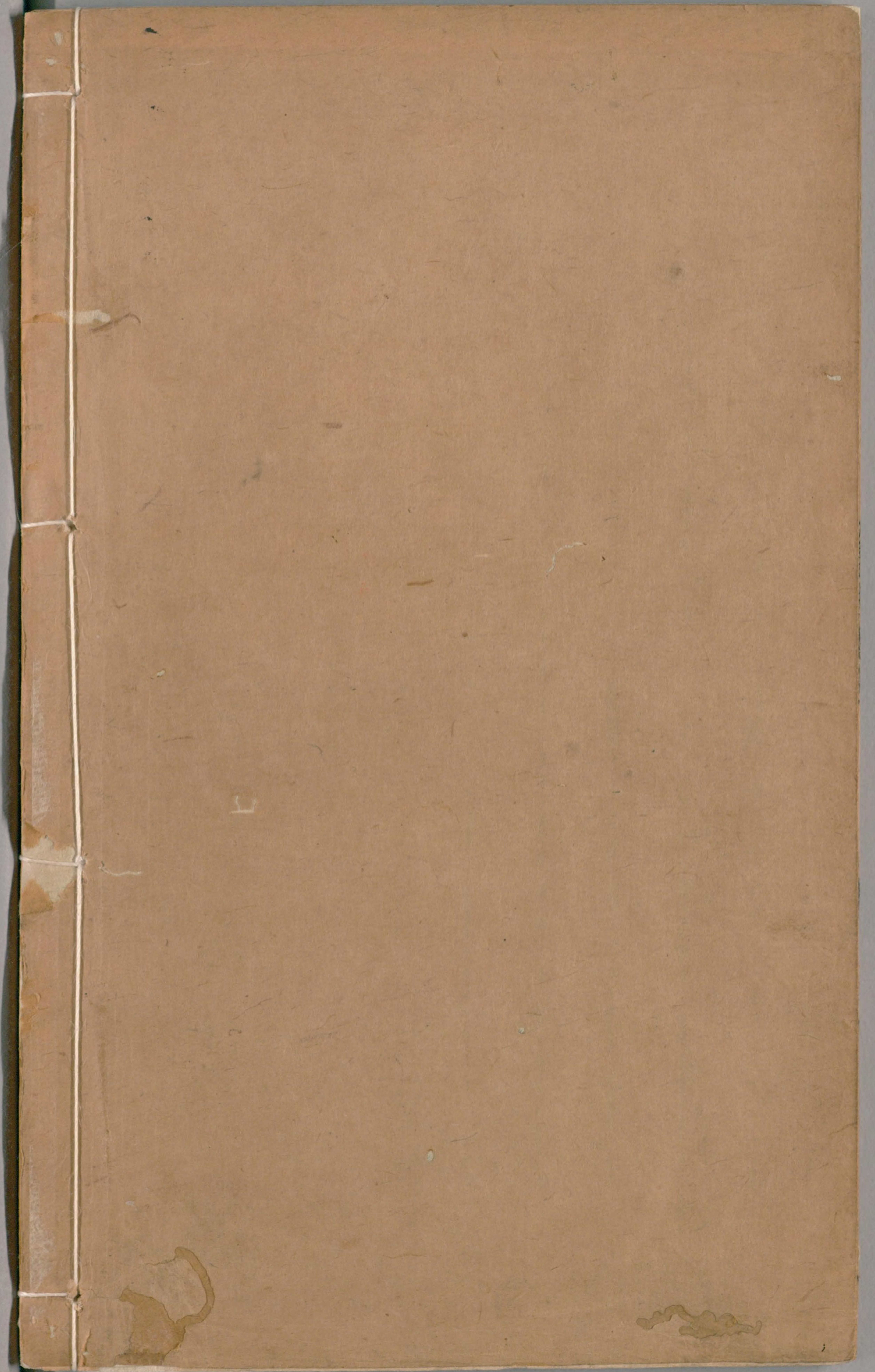
開平中屯衛

興州右屯衛

通州左衛

永平衛

大明會典卷之十六



国立国会図書館 タイトル『大明會典180卷』 請求記号 WA35-23

ガラス使用