

三 門 山



競說三門險
逢分人鬼關
方舟占利涉
轉路在前灣

題三門山

集芙蓉守令卿句

砥柱山



砥柱橫流峙波濤
任激衝人心
庶幾
善此
幸佳
詎
朋
從

題砥柱山

正清

古 毅 陵



孰道嶠凌恒今看鐵軌
通熱崖穿洞迢不
五丁工
題古嶠凌

山 足 鷄

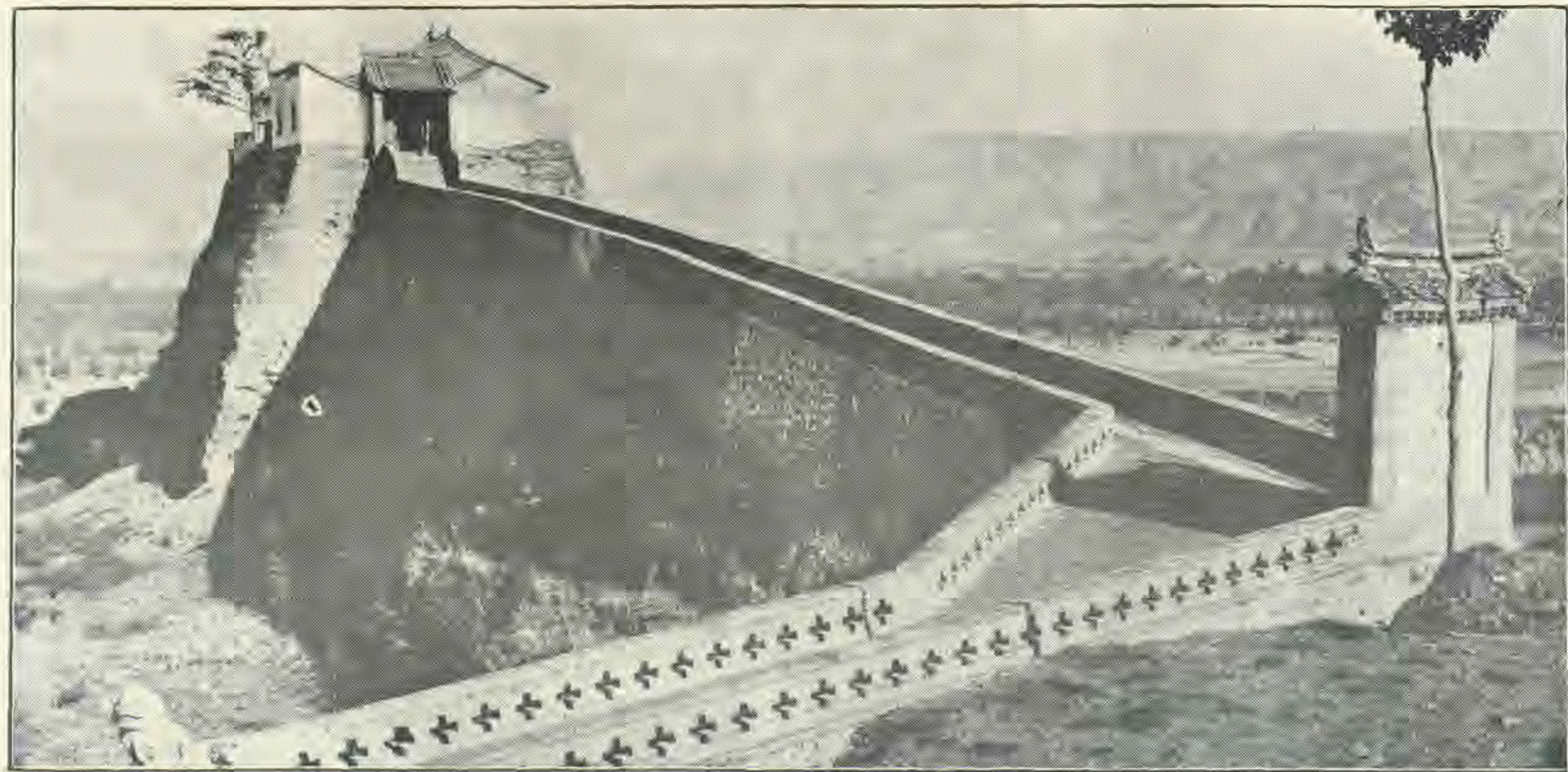


肖象名雞足仙翁此隱居漢文
勤訪道恭儉治非虛

題鶴足山

合師

山 角 羊



羊角扶槐上憑欄俯大
河居於衣帶—水集次兒
清波

正清歌羊角山

陝縣志卷二

歐陽珍編次

輿地

陝縣南枕崇山北瀕大河二嶂天險列爲屏障形勢向屬重要自隴海火車西駛益爲軍事重地惟山嶺綿亘地瘠民貧河渠無多旱荒堪虞興水利而益農產不可謂非當務之急爰述境內山川與夫形勝土質使有所研究而資改進所謂地利勝如天時也

疆域

十一區四至八到

東二百六十五里至洛陽縣界西一百八十里至陝西潼關縣界南五百餘里至內鄉縣界北逾黃河五里至山西平陸縣界東南一百五十里至伊川縣界東北三百里逾黃河至孟津縣界西南二百二十里至陝西雒南縣界西北一百七十里逾黃河至山西永濟縣界東南至京師二千一百里東北至北平二千一百里東至開封七百里陝縣四境東至七里鎮澗池縣界一百一十里西至曲沃鎮靈寶縣界四十里南至朱家

陝縣志

卷三

窰雒寧縣界一百二十里北逾黃河至山西平陸縣界五里廣一百五十里袤一百二十一里

歷代沿革

陝在虞夏爲豫州之域商因之周武王封王季子虢仲於此是爲虢國成王時周公召公分陝而治東西爲界乃爲分陝之地春秋時虢爲晉滅屬晉戰國屬韓秦滅韓屬三川郡漢武帝元鼎三年楊僕爲樓船將軍恥爲關外人於是徙函谷關於新安割秦河南南陽二郡之西境於故函谷置宏農郡領宏農盧氏陝宜陽澗池丹水新安商析陸渾上雒凡十一縣新莽改曰右隊後漢復之領宏農陝澗池新安宜陽陸渾盧氏湖華陰九縣隸司隸湖華陰故屬京兆以商上雒易之其丹水析二縣他屬三國魏避獻帝諱改宏爲恆隸司州縣仍舊晉復曰宏農領宏農湖陝宜陽澗池華陰六縣隸司州元魏郡廢置西恆農郡于今虢略領恆農縣一別置恆農郡于陝州領陝中北陝嶠三縣朱陽郡于今朱陽鎮領朱陽縣一石城郡于今玉縣村領玉城縣一孝文太和十一年置陝州又置嶠縣以陝縣爲附郭領澗池石城西魏廢石城暨其縣後周明帝二年以宏農郡爲陝州又置嶠郡隋開皇初郡並廢置桃林縣以朱陽廢郡爲邑川縣屬河南郡大業二年卽西恆農郡置

宏農郡領宏農盧氏長泉朱陽四縣併邑川入朱陽恭帝義寧元年改宏農曰鳳林郡縣仍前又析置虢郡於盧氏領宏農桃林盧氏三縣唐武德元年曰陝州三年兼置南韓四年廢天寶元年更郡名天祐元年為興唐府領陝硤石本嶠貞觀十四年移治硤石塢因更名靈寶本桃古函谷關因更名夏芮城平陸六縣虢州貞觀八年徙治宏農天寶元年更郡名領宏農之宋陝州領陝平陸夏靈寶芮城湖城閿鄉七縣監二虢州領盧氏虢略朱陽欒川四縣並屬永興軍金初以平陸芮城夏隸解州改陝州為西安軍隸河南府尋復陝州領平陸芮城靈寶硤石夏閿鄉湖城七縣屬金昌府隸屬京兆府路宣宗貞祐割為陝州支郡領虢略朱陽二縣並屬河南路至元八年廢虢州為虢略縣入陝州又廢虢略朱陽入靈寶明洪武初省陝虢略割澠池入河南靈寶閿鄉隸州三年以南陽盧氏來屬弘治初改盧氏隸河南府清陝州領靈寶閿鄉二縣屬河南府雍正二年改陞為直隸州領靈寶閿鄉二縣雍正十二年又以盧氏來屬陝州共轄三縣民國二年降為縣設豫西觀察使治陝縣後改觀察使為道尹移道治於洛陽陝縣均屬焉十七年劃分為豫西第三行政區每區設行政長第三行政長駐陝縣尋廢二十一年分河南省為十一區每區設行政督察

陝縣志

卷三

二

專員第十一區專員駐陝縣轄七縣陝靈寶閿鄉盧氏洛甯澠池新安專員兼陝縣縣長傳曰山勢四圍曰陝環陝皆山故名陝

附歷代統屬表

夏 分州統 國邑	豫州			
商 分州統 國邑	豫州			
周 分州統 國邑	豫州 <small>畿內</small>	虢國 <small>晉韓</small>		
秦 置郡 統縣		三川郡		
漢 分郡 統縣	豫州	宏農郡 <small>領十一縣</small>	宏農 澠池 陸渾 上雒	盧氏 陝 宜陽

陝縣志

卷三

三

東漢 郡分統部置

司隸

宏農郡 九領縣

宏農 陝 澠池 新安
宜陽 陸渾 盧氏 湖
華陰

魏

司州

恆農郡 十領縣

恆農 陝 澠池 新安
陸渾 盧氏 湖 華陰
商 上雒

晉 郡分統州置

司州

宏農郡 六統縣

宏農 湖 陝 宜陽 澠池
華陰

宋 郡分統州置

司州

宏農郡 七統縣

宏農 陝 宜陽 澠池 盧氏
陽曲 宋書遺脫一縣俟考

後魏

陝州 年太置和

恆農郡 三領縣
西恆農 一領縣

陝中 北陝 嶠
恆農

潁州 年孝置昌

西恆農 三統縣

恆農 湖州 南頓

義州 年興置和

恆農郡 三領縣

恆農 北陝 嶠 盧氏領於金門郡

後周

豫州

陝州 明帝以宏農郡為陝州
嶠郡

領縣無考

河南郡 十統縣

閩鄉 桃林 陝 統於河南郡

宏農郡 四統縣

宏農 盧氏 長泉 朱陽

鳳林郡 統宏農郡改

統縣仍前

盧氏 宏農 桃林

陝州 本宏農郡武德元年曰陝州統縣六

陝 峽石 今作峽 靈寶 夏 芮城 平陸
乾元元年以安邑隸陝州元和三年復屬河東郡貞元三年以垣隸陝州元和三年復屬絳郡

唐 州分郡道統府置

河南道

虢州 天寶元年改郡為州統縣六

宏農 閩鄉 湖城 朱陽
玉城 盧氏

五代 分府置軍
州統縣

梁鎮國軍後
唐保義軍晉
漢周因之

陝州 仍統唐縣

虢州 仍統唐縣

陝平陸 硤石 靈寶 夏 芮城

宏農 閿鄉 湖城 朱陽 玉城

陝 熙寧六年省硤石
為石壕鎮入焉 平陸 夏

靈寶 芮城 湖城 閿鄉

宋 分路府置州
郡軍統縣

永興軍

陝州 七統縣

虢州 四統縣

盧氏 統略 熙寧四年省玉
城縣為鎮入焉

朱陽 欒川 先以欒川為
鎮後改為縣

平陸 芮城 靈寶 硤石 夏

金 分路府置
州統縣

金昌府

陝州 七統縣

虢州 三統縣

統略 朱陽 盧氏

閿鄉 湖城

元 分省路府
州統縣

河南路

陝州 四統縣

虢州

陝 澠池 靈寶 閿鄉

統略 朱陽

陝縣志

卷三

四

明 分省道府統
州縣軍府統
衛所

河南省等處
承宣布政使
司轄府州縣

開歸道

河南府

陝州 二統縣

靈寶 閿鄉

盧氏 先屬陝州後
徑屬河南府

靈寶 閿鄉 舊屬
州

清 分省道府置
州統縣

河南等處承
宣布政使司

河陝汝道

直隸陝州

盧氏 自河南府
撥屬州

中華民國 分省區
統縣

河南省

第十一區

陝縣 行政督察
專員公署
縣所在地轄
七

陝 靈寶 閿鄉 盧氏
洛寧 新安 澠池

元年稱州二年改縣二十一年設行政區

山嶽

常烝山 山海經常烝之山無草木多聖濊水出焉而東北流注於河其中多蒼玉菑水
出焉而北流注於河

按常烝山俗名干山距陝縣之南一百餘里由南而西北綿亘數十里所謂陝原也其

山之西所出水所謂譙水蓄水者也皆陝縣西鄉之水也其山之東所出水所謂干水與橐水合者也皆陝縣東鄉之水也山最高俯視衆山舊志云遇晴明遙見萬里良然山周圍約八十里東至大岔溝西至四合村北至草廟南至界嶺中峯有祖師鐵瓦廟西峯有馬武寨凹處有關帝廟山陰杏樹溝口有雷公廟清嘉慶二十二年雷千里白樂等重修道光四年樹碑記南有白馬寺凡干山所有耕地出產歸白馬寺僧人耕種管理供陝州召南書院之用光緒二十六年間有土匪竊寺縛僧人於樹擄騾馬財物縱火燒殺而去事聞召南書院生童控告於巡陝使者卒由永寧捕獲匪犯數名戮之案始結自是歲屢不寧住僧甚稀此山耕地遂荒廢

橐山 在陝城東南八十里山海經又西五十里曰橐山其木多樗多楠木其陽多金玉其陰多鐵多蕭

按干山東出曰橫嶺東北行曰仰天池復西行過峽名十八盤迤西起高峯曰橐山西至窾口而止土人俗呼爲塔山蓋橐與塔音相似恐又因有石佛古塔而誤水經注干山之水東北注橐水而橐水出橐山西亦惟塔山最近其爲橐山之誤無疑又橐山北出一支曰門火山迤邐而下卽繡嶺也仰天池東北行曰雁翎關卽所謂嶠之南嶺夏

陝縣志

卷三

五

后臬之墓在焉

響瓶山 位陝城東百里自雁翎過峽而北蘊爲主峯曰響瓶山其南有唐武氏避暑宮遺址西行有高峯曰岑山岑山西南行曰白虎山西北行曰擎雲山俗呼二龍山中間西行過峽突起一峯曰鳳鳴山俗名草積山山下委爲平原所謂莘原也

嶠山 位陝城東七十里一名嶽窰山卽春秋時晉敗秦師處東嶠距西嶠長坂數里峻阜絕澗車不得方軌西嶠長坂十二里險絕不異東嶠按嶠山西南與響瓶山脈相連馬鞍山 在城東南七十里元有異人入山採寶剖巖石得金鞍故名

鞍子山 在城東一百里兩峯相對而中凹形如馬鞍故名

明山 在城東南一百里仰天池之東南石巖陡峻傍有瀦水名龍潭禱雨輒應瑞雲山 在城東一百四十里其色蒼翠如瑞雲狀

鳳凰山 在城東一百五十里相傳有鳳凰棲其上

火石山 在縣城東一百零五里高千尺岩石堆起可燒石灰故名

青石山 在縣東一百零八里突起無峯岩石層疊可作碑碣

五鳳山 在縣城東一百零七里觀音堂東南西石堆正南分東西兩支峯尖銳綿亘數

里有似鳳翼鳳頭故名

熊耳山 在縣城東一百三十五里河圖括地象曰熊耳山地門也其精上應壁一作附

耳星後漢書建武二年赤眉東歸衆尙二十餘萬明年正月赤眉出關南向帝自將幸宜

陽盛兵以邀其走路赤眉忽遇大軍驚震不知所爲乃遣劉恭乞降積兵甲宜陽城西與

熊耳齊水經注云洛水之北有熊耳山雙巒競舉狀同熊耳此自別山不與導洛自熊耳

同也昔漢光武破樊崇積甲仗與熊耳平即是山也一統志云陝州東熊耳山乃達摩葬

處其塔尙存今山腰有古寺頗幽雅產石磴良好優於梨山

古堆山 在熊耳山之北突起若堆純土質結成屹然特立高八百尺有古堆窠村在其

山麓

邨頭山 在觀音堂西北隅俗名馬頭山高千尺由峭山發脈東北行蜿蜒百數十里經

澗池境北偏至洛陽結爲邨山以其爲邨山之頭故名

菴門山 距縣城一百二十里密邇黃河頗高聳高千尺綿亘十餘里入澗池縣境相傳

舜避堯之子於南河之南結草菴於此山中故名

梨山 在城東四十五里山腰有廟禱雨輒應山出石磴出售於本縣及靈閣潼關一

陝縣志

卷三

六

帶按擎雲山自廟溝過峽北起峯曰梨山西行爲衛店嶺高原信義平原結陝城而止

三嵒山 三嵒山在硤石張茅二鎮之北其間山阜複錯皆倚河臨險阨要爭奇李少嚴

守陝處也按容齋五筆李彥仙寧州人建炎元年金人屠陝州彥仙堅守之

砥柱山 在陝縣城東北五十里三門下游一百餘武水經注云昔禹治洪水破山以通

河河水分流包山而過山見水中若柱然故曰砥柱

按此山甚小高出水不過兩丈其圍亦不過三丈且去南岸祇十餘武其北邊河面甚

廣故砥柱於舟行無礙水經注云水流迅急勢同三峽破害舟船自古所患漢鴻嘉四

年楊焉言從河上下患砥柱隘可鑄廣之上乃令焉鑄之裁沒水中不能復去而令水

益湍怒害甚平日此皆誤以三門爲砥柱酈善長既失於考核而元和郡縣志亦謂砥

柱山俗名三門山李弘憲尤誤於混同也

三門山 砥柱上流百餘武禹導河鑿以通流南曰鬼門中曰神門北曰人門後因漕運

隋開皇十五年疏鑿之見玉海唐開元二十九年李齊物復鑿之見食貨志上有唐太宗令魏徵

勒銘見玉海德宗貞元元年遣官致祭又鑿之見陸宣公集

按三門中曰神門南曰鬼門北曰人門水行其間聲激如雷而鬼門尤爲險惡舟筏一

入鮮有得脫似矣而未得其詳也查三門三峯其高出水面皆不過兩丈其上廣狹不同惟北面一峯其上寬廣可容數百人至舟行之路則舟師以三門之上游五里河中一大石爲識水漲沒石則舟行人門水落石出則舟行鬼門惟神門窄隘不能容舟自古無人行舟此則權工之經驗云又趙冬曦曰砥柱六峯皆生河之中流其最北有兩柱相對距崖而立即所謂三門也次於峯南有孤峯揭起峯頂平闊禹廟在焉西有孤石數丈圓如削成復次其南三峯東曰金門中曰三堆西曰天柱湍水從黃老祠前東流湍激蹙於鉅石折流而南漱於三門包於廟山乃分爲四流淙於三峯之下舐於曲限會流東注加以兩崖夾水壁立千仞盤紆激射天下罕比蓋小山羅列亂流中上建神祠最得其實

虢

山即雞足山

史記魏世家魏文侯二十六年虢山崩壅河括地志云虢山在陝州陝縣西

二里臨黃河又集覽虢山在城西二里黃河之濱古以名國舊志云今無存

按虢卽雞足山陝縣城西逼處黃河祇有此山且崗阜陂陀頗似頽山之餘而土人不知虢山祇知雞足山蓋俗傳李鐵拐於摩巖洞成道故習而不知其非也山上有迎祥觀爲河上公注經處漢文帝曾幸焉觀於民國十八年毀二十四年秋重建新廟宇舊

陝縣志

卷三

七

志以虢山無存而又另列雞足一山誤矣

羊角山 在城內西北隅舊有披雲亭後更建三皇廟文昌祠山高出堞垣數十尺東通蜿蜒作徑道非峯非嶽稱羊角者肖其狀也或曰取莊子乘扶搖羊角而上之義又東北隅有鳳凰山東南隅有土地山民國十八年毀於兵僅存遺址人謂之城內三山

陝原 在縣西南二十五里周召分陝不因其城乃從原爲界見玉海漢書郡國志陝有陝陌注引博物記云二伯所分

按陝原卽今第二區溫塘上之張汴原

莘原 在縣東南五十里左傳魯莊公三十二年有神降於莘卽此地也杜元凱注莘爲虢地而未詳其處通典謂硤石縣西有莘原元和郡縣志謂莘原在硤石縣西十五里俱與今地相合

按今第四區之東樊原卽古莘原俗稱三道原舊志稱伊尹耕於有莘之野卽此地今無可考

麾雲嶺 在縣南八十里其高插天空林木蒼翠每遇陰雨雲霧旋覆

五花嶺 在縣東南二十里

分水嶺 在縣東六十里山泉流溢分爲兩支一流至陝一流入澠池
石室岩 卽洪崖寺舊址

石隰原 在縣東四十里有巖石流泉四時不竭

硤石塢 本嶠縣唐貞觀十四年移治硤石塢爲硤石縣見三省文獻通考

摩岩洞 在縣西南雞足山腰相傳鈇拐李仙成道處

故峪溝洞 在縣東南趙原社相傳其洞產銀故又名銀溝洞今封閉

河川

黃河 自潼關流入陝境自西繞北至於三門砥柱東入澠池界三門以下水勢險惡無異三峽三門以上水深淺無定處舟楫尙易上下但不能駛行火輪民國初年有某工製造小輪試運嵌入泥中完全失敗

公主河 在縣東北四十里三門山之左唐開元中鑿河通漕以避三門之險百丈許復入河

馬家河 在縣東二十里水源自梨山流入於河

橐水 在縣南門外一名青龍澗出橐山西北入河見明史地理志陝縣圖經曰橐水卽魯水

陝縣志

卷三

八

東北入城百姓賴之呼爲利人渠又唐書武德元年陝東道行臺金部郎中長孫操引水入城以代井汲歷代屢有修築民國初年廢

漫澗 水經注云橐水北流出谷謂之漫澗卽今之過村澗在縣城東南六十里橐水至此下伏水流遲緩如不能進然故謂之漫澗非如其他水勢迅急澎湃洶湧也畢秋帆不知橐水伏流之故謂橐水今在河南陝州城南一名永定澗一名漫澗以其流遲而統以流遲概橐水是不知橐水之迅激也

譙水 發源常蒸山之西經指望盧景等村以次溉田陝人所謂西川者也西北流至陝城南關之西俗名三里澗亦名七里澗又名蒼龍澗北流入於黃河水經注云河水又東得七里澗澗在陝西七里故因名焉河水東合譙水水導源常蒸之山其川流也二源雙導同注一壑而西北流注於河蓋酈氏爲章懷注所誤故以七里澗與譙水爲二源同注一壑而不知澗水卽譙水本祇一水也

七里澗 在縣西南七里今名石橋溝漢獻帝東遷李傕等追乘輿戰於東澗卽此

按石橋溝卽石橋鎮俗稱橋頭溝在縣西南十里許非止七里也

瀆谷水 水經注云瀆谷水南出近溪北流注橐蓋此水兩支一支出江子廟山口等村

一支出張茅鎮至磨兒山合流西至交口入於橐水潘安仁西征賦行乎漫瀆之口漫口即漫澗水之口今之菜園鎮瀆口即瀆谷水之口今之交口村也

干水 水經注云干水出南山北谷逕崖峽北流與干山之水會出干山東谷兩川合注於崖水又東北注橐水

按此皆隄谷以南之水山澗紛歧即寬平鎮諸川之水也至出隄谷後即入東川迤邐北流即爲永定澗矣

十里舖澗水 發源於張茅十里舖南擎雲山下之寨山西流經過五里河張茅鎮五牌村吉家河上下嶺後宋家村磨兒山盧家村柏營村又西流至交口與橐水雁翎關水合流爲青龍澗入於河

蓄水 發源於常烝山麓之安家窩經過半崖村牛兒嶺南家凹大山劉家坡喬家莊呂家莊范家窪李橫坡王圪塔至小河口上峪裏與小河峪裏兩泉水合流再經五原上官村南曲沃黃村曲沃鎮龍家灣馬謝至官莊入於黃河距縣城三十五里寬五六丈深約四五寸

按舊志載常烝山下范家窪有泉一道寬不過二三尺名爲蓄水下流於陝靈交界之

陝縣志

卷三

九

曲沃鎮略有錯誤查范家窪原有一小泉祇可供村民飲料並無流動能力實則發源於安家窩不過道經范家窪耳

金水 發源於蘆家莊埽底溝二水合流之處經桑園兀家窰趙家莊至南王村與葦子園涼水泉二泉水合流再注原店大營城村入於黃河距縣城三十里長三十里廣三四丈不等每年清明節前河水色黃似金因以得名舊志未載

按蓄水金水俱小河金水尤小故灌田無多蓄水從峪裏以上金水自南王村以上常年尙不斷水兩水注兩村之下稍遇天旱或上游灌溉即不能見水居民汲飲尙虞不足以故往往發生私鬪殊爲可慮

南馬村河 源有二一出於灑池棗園溝經西佛村吳埽頭流入境一出於境內上渠村經馬村坪谷水等村入灑池稍含沙石寬二三丈深一二尺距縣城一百二十五里

興隆河 發源於桐樹窰水倒流向西行至興隆鎮折而東北經過下河段家村北入於黃河距縣城九十五里含沙石極多寬四五尺深二三尺

七里河 發源於張村龍興寺澱水聖母廟初流名澱水至七里名澗水經過西英豪村至灑池仍名灑水再東南流至洛陽名澗河距縣城一百零七里含沙石極多寬四五尺

陝縣志第一冊勘誤表

卷數	頁數	行數	正	誤
一	四	二十	「占爲」誤爲「占將」	
	六	五	「輻輳」誤爲「輻湊」	
	十三	二五	「鴉片」誤爲「雅片」	
	二四	三二	「遠近」誤爲「送近」	
二	一	六	「而已」誤爲「而已」	
三	一	十六	「五里」誤爲「一里」	
	八	二一	「常蒸」誤爲「常蒸」	

卷三輿地闕方里數託扶羣經理周子魯君向陸軍測量局詢得陝縣面積七千二百四十方里適縣志印完無法補入附此誌謝以備填列