

地 250  
42  
部

江西通志稿

第三二册

(4)	(3)	(2)	(1)	一						一												
				庶政	(六)	(五)	(四)	(三)	(二)	(一)												
急賑	事業	經費	組織	概況	賑務	各縣	市職	業團體	統計	社會	事業	目錄										
						九	各縣	市職	業團體	統計	社會	事業	目錄									

222221 19 19 19 16 16 15 14 12 10

江西省博物館  
江西通志稿整理組

稿紙

(3)	(2)	(1)	一	庶政	(5)	(4)	(3)	(2)	(1)	二	一											
			民眾	團體	各	紅	白	天	白	如何	附	江西	庶政									
南昌	江西	概況	團體	八	界	帶	蓮	地	道	激	警	省	略									
市民	省黨	況	概況	地方	會	其	教	會	教	發	匪	政										
團體	部直	及		自治	的	之	與	的	的	會	調	取										
概況	屬	今		目	現	由	天	起	起	的	查	綜										
	民	後		錄	况	來	地	源	源	民	表	印										
	眾	應				及其	會	與	些	族	會	辦										
	團	有				台	分	民	民	意	實	法										
	體	的				會	合	族	族	識	施											
	概	覺						意	意		辦											
	况	悟						識	識		法											

10 10 9 9 9 8 8 7 7 6 5 1





蘇政界之警政

一	本省各坊止各階層人民加入幫會組織擾亂社會秩序起見
二	凡未依此非常時期人民團體組織綱領章程之團體如青幫紅幫大刀會哥老會及其他類似之非法組織均依本辦法取締之
三	在實施取締以前各黨政區域應利用各種機會擴大宣傳喚起民眾自覺脫離幫會分別加入各種正常組織
四	黨政軍警機關對所屬員工官兵及境內人民有無參加幫會情事應按左列方式偵查之
甲	調查：運用保甲組織或密派人員普遍調查幫會名籍籍姓年籍職業有無武器及不合法行為調查表附如

江西通志稿整理組 稿紙

乙	密告：獎勵人民或密報秘密機關當地方會首要份子姓名對告密人絕對保守秘密并保障其安全
丙	滲入：密派忠實機關警之幹部或特工人員伴入當地幫會偵查其組織活動情形從中誘導轉變或使之動搖分化
五	偵查明確後應按左列方式取締之
甲	自白：幫首要份子有願脫幫者許其無條件向主官或當地縣政府出具自白切結不咎既往并保障其地位身家及生活之安全切結如附件二
乙	稅名：根據調查表利用各種機會公開稅名一般幫徒自動向主官或縣政府出具切結免取保結申請脫幫批准自新不咎既往但須隨時予以監視並勸令指繳同幫份子姓名

名以免再入歧途保結如附件三	丙說服：重要幫首幫徒經說台後仍不申請脫幫者應分別	傳案說服察其確有悔悟者准按已款取其切結保結并呈	繳款幫通單或海底包括幫規幫史切口等項之密傳抄本	或印本概准自新不答既准但次責令解散原有組織不得	再行活動	丁感化：幫首幫徒不依前三款之規定申請脫幫者應按調	查表集中感化其感化期限視各款幫首幫徒悔悟程度酌	定之	戊懲罰：感化無效者依刑法第一百五十四條判處如有不	法行為觸犯其他刑事法令者按其情節分別依軍法司法	懲辦	六取締幫會就職業言應先取辦公職人員再及一般民眾就地	區言應先取締城市再及鄉村就地或分言應先取締以幫為主	之幫首再及藉幫掩護之幫徒	七取締幫會應以舉重若輕之態度釜底抽薪之方式從容誘導	幫徒自動脫離共趨正軌不得有藉端誣陷詐索反其他不法	行為尤須嚴防漢奸奸偽土劣等不軌之徒先言聳聽乘機煽	惑	八取締幫會應注意左列三點：	甲領導人民以三民主義為忠誠心信仰祛除江湖義氣之狹隘	觀念	乙領導人民各按職業志趣加入各種正常組織祛除樹立私	黨之封建思想
---------------	--------------------------	-------------------------	-------------------------	-------------------------	------	--------------------------	-------------------------	----	--------------------------	-------------------------	----	---------------------------	---------------------------	--------------	---------------------------	--------------------------	--------------------------	---	---------------	---------------------------	----	--------------------------	--------

丙、領導人民各務，正當職業，祛除依希為生之倚賴心理。一、黨政機關，取締希會案件，應隨時商請特工人員協助辦理之。十、本辦法自公佈日施行，如有未盡事宜，得隨時以命令修正之。

各機關對取締希會實施方案實施辦法

甲、省執行委員會方面：

一、清查本會員工

二、策勸各黨團推進各機關辦理

三、咨令各縣區黨部辦理下列各項：

子、清查本會及各界團體

丑、發勸黨員作反希會之宣傳活動

寅、協助地方軍政機關切實辦理

江西通志館稿紙

卷

乙、省政府方面：

一、各廳處及各直屬機關一律自起清查

二、民政廳應辦者：

子、清查本機關員工

丑、咨令各區專員公署辦理下列各項

1. 清查本機關員工

2. 督導各縣政府切實辦理

寅、咨令各縣政府辦理下列各項：

1. 清查本機關員工

2. 清查區鄉鎮保甲自衛隊及其他附屬機關

3. 嚴格取締地方希會組織限期肅清

三、建設廳應辦者

子	清查本機關員工
丑	各令各交通運輸站工廠公司嚴格清查辦理
四	保安處應辦理者

子清查本機關官兵  
 丑各令各區司令部辦理下列各項：

1. 清查本機關官兵  
 2. 監督各保安團隊自勸清查

3. 負責肅清轄境內武裝幫匪

寅各令各警備司令部辦理下列各項：

1. 清查本機關官兵

2. 負責肅清境內武裝幫匪

3. 協助地方政府取締地方幫會組織

卯加鑑各武裝幫匪猖獗區域之清剿工作永新廣豐浮梁

南雲一帶武裝幫匪於三個月內肅清之

五、警察總隊應辦理者

子清查本機關所屬官警

丑協助地方政府取締地方幫會組織

六、特種辦事處應辦理者

1. 清查本機關所屬員工及情報關係特准者例外

2. 協助各特務機關清查全省有奸偽幫匪限期肅清

3. 加鑑各奸偽幫匪猖獗區域之清剿工作皖贛邊揚文幹

部閩贛邊劉國典部贛河流域之三點會應協同軍政機

閩於三個月內肅清之

4. 協助各特務機關各所屬協助各地軍政機關切實辦





(附件三)

切結

具切結人

年 歲籍貫

職業

住址

竊

曹因過去認識不清于

年 月 日 入 籍 拜

並收徒

人茲深悟幫會為非法組織自願永遠脫離因係如有再犯願

受最嚴厲之處分謹呈

中華民國

年 月 日具切結人

簽名蓋章

(附件三)

保結

具保結人

年 歲住址

職業

茲因

曹於 年 月 日 入 籍 現已澈底覺悟自願永遠脫

離因係嗣後再犯情事 願負連坐之責謹呈

中華民國

年 月

日具保結人 簽名蓋章

江西通志稿整理組

稿紙

如何激發幫會的民族意識

雨佳生

日前報載陪都各幫會最近鑒於國勢危急不可終日特聯合二  
致議決今後取銷秘密行動而以公開方式參加救亡工作云云  
按我國之有幫會由來甚遠其起源則皆與民族意識極有關  
係例如宋亡之後而有白蓮教明亡之後而有天地會蓋皆以抵  
抗異族為冠恢復漢室為目的者也其後由白蓮教分化而為八  
卦教天理教在禮教等由天地會分化而為三合會三點會哥老  
會等流行嬗變遂漸漸失却最初立會本意甚至輾轉訛傳變成  
今日之所謂紅幫青幫等等秘密組織雖其中不乏朱家郭解之  
流然分子複雜良莠不齊而一般私梟走卒以至江湖游食之徒  
亦交相結納久而久之竟造成社會上一種惡勢力往往為奸人  
所利用殊可惜也今陪都各幫會竟能團結一致棄暗投明則各  
省各地類此之秘密團體亦必能同聲相應共赴國難尤望我黨  
政當局把握時機因勢利導激發彼等江湖俠義之氣而加強其

民族意識俾為國用則對於抗戰前途裨益甚大茲參照吾友黃  
尊生之讀史一得及陶成章所著教會源流考與手筆者早年聞  
諸革命先輩所述關於各幫會之起源與其民族意識略加闡述  
如次  
一白蓮教的起源與民族意識  
白蓮教起於宋亡之後初起時利用蒙古人尊重宗教的心理特  
借宗教的色彩以為掩護故不數十年間其勢力中荆楚逐漸伸  
展於黃河流域即所謂紅巾軍者是也當時的陳友諒朱元璋均  
屬紅巾軍中之特出人才迨胡元既倒朱元璋踐登帝位乃不得  
不優容其黨羽是以白蓮教的源流得以延綿不絕惟對象既去  
其勢力亦日漸消滅直至滿清入關激起其潛伏的民族意識於  
是白蓮教的勢力復熾康熙時有托跡於河南嵩山之少林寺者  
表面雖為傳授拳術實則皆為傳佈白蓮教至於八卦教與天理  
教亦不過為當時白蓮教的變相白蓮教最後一次舉事由乾隆

江西通志稿整理組

江西通志稿整理組

江西通志稿整理組

江西通志稿整理組

江西通志稿整理組

江西通志稿整理組

江西通志稿整理組

江西通志稿整理組

江西通志稿整理組

江西通志稿整理組

江西通志稿整理組

江西通志稿整理組

江西通志稿整理組

江西通志稿整理組

江西通志稿整理組

江西通志稿整理組

江西通志稿整理組

江西通志稿整理組

江西通志稿整理組

江西通志稿整理組

江西通志稿整理組

江西通志稿整理組

江西通志稿整理組

江西通志稿整理組

江西通志稿整理組

江西通志稿整理組

五十八年至嘉慶六年始克平定勞師九載蔓延五省耗費二萬  
萬兩天理教之役教主林清率眾攻入禁城太監為之內應清廷  
幾復其勢力之大可以想見  
二天地會的起源與民族意識  
明之亡其情形與宋不同當時黃河南北先受流寇殺戮人跡蕭  
條是以滿清入關北方極少抵抗而抵抗最烈者則為江南人尤  
以江浙閩粵諸省為甚兩粵先亡於順治十一二年間浙江義  
師終於康熙三年福建終於台灣時在康熙二十二年因為鄭成  
功踞守台灣極力抵抗是以福建所受殺戮特深而其仇滿之心  
亦最切於是天地會遂由是以起即所謂洪門是也所以構洪門  
者蓋取明太祖洪武年的洪字為號表示反清復明之志又因為  
浙閩義師相依若唇齒故洪門之傳佈由閩而先入於浙漸次蔓  
延於江蘇及江西康熙中有張念一者以浙東為根據聯絡浙西  
天目山及太湖鄱陽之黨徒起事中道失敗清廷大肆淫威於是

天地會在浙贛之黨徒遂告絕跡其在福建者清廷反不及知因此福建之洪門遂改其方向流入於廣東隱了天地會的名稱以避滿人之忌取洪字旁之三點為號改稱三點會後來又嫌三點偏而不会非吉祥之兆乃取與共字相關的合字而連稱之遂改為三合會於是粵而贛而桂三合會之勢大盛其後有三合會之首領名朱九濤者傳其天地會之餘緒於洪秀全秀全復竊取天主教之義以附會之其稱天為父上下一體皆以兄弟相稱實根於洪門之舊規非盡基於耶穌之教旨也秀全起義於金田其部下諸將如鳳石連開揚秀清馮雲山等均屬洪門之兄弟後來太平天國覆亡湘軍營中哥老會之勢力大盛亦無非福建江西之洪門兄弟投入散播種子逐漸滋長養成所以稱哥老者因會黨首領通稱老大哥且以避三點三合之嫌疑也  
 三、白蓮教與天地會之分合  
 自從台灣亡後一時洪門之兄弟紛紛四散一部亡命海外分佈

江西通志稿整理組 稿紙

於南洋及美洲各地多從事拓殖事業以維生計其勢力日漸發達至今海外華僑之致公堂即是當日洪門之變相昔一國父組織興中會時亦嘗藉洪門二三領袖贊助之力如順德尤烈其最著者也尤烈為余父執曾與我談及洪門軼事頗詳茲為篇幅所限僅能舉其大要另一部則逃而為僧暗中聯合同志以謀再舉遂與少林寺之白蓮教結合而五祖出焉五祖者本山東人精拳術後為少林寺之師聚徒授拳傳教隱謀復國之舉嘗從雍正征西藏有功欲借此奉兵權事洩被執少林寺亦被毀其徒眾散之四方痛師傅遭禍之慘遂立為祖師以廣傳白蓮教而洪門兄弟以五祖有功洪門亦為立祀從此白蓮洪門皆奉五祖猶一家焉但卒因南北人民心理及習慣不同復由合而再分白蓮自白蓮洪門自洪門前者盛於北後者遍於南嗣又有人竊取二派之餘緒而別立名目曰大刀會惟其勢力祇限於北方云  
 四、紅幫與青幫之由來及其分合

如上所述所有三點會三合會哥老會皆出自天地會通稱為洪  
 門又曰洪家其後黨徒日眾以家字範圍太狹故改稱洪幫復以  
 洪紅二字同音故俗訛為紅幫又自從哥老會出現後洪門中有  
 潘慶者本為販賣私鹽之梟首而哥老會之徒則皆為湘勇專以  
 捕拿私梟為務與潘慶勢成對壘潘乃另樹一幟自有潘門又曰  
 潘家別號慶幫因為慶青二字同音故又作青幫以與紅幫相對  
 後來湘勇漸漸變質暗與私梟相通於是青紅二幫水火之見頓  
 息且彼此皆出自洪門尚未忘本本水源之意故凡潘洪兩派兄  
 弟相見其開口語必曰潘洪原是一家  
 五各幫會的現况及今後應有的覺悟  
 以上為各幫會源流的輪廓至關於各幫會現在的派別及其種  
 種活動肇者見聞有不限不敢妄加論列但有可得而言者則今  
 之洪門當以致公堂為正宗其在海外僑胞社會中仍握有極大  
 勢力單就北美各埠估計已積存千數百萬美金又於民十四五

江西春博物館

年間經上海工務局之允許在海格路建文五祖祠作為洪門兄  
 弟往來駐足之所規模相當宏偉由粵人趙昱氏主持其事趙亦  
 興中會領袖之一  
 事蜩深置慨歎蓋一有心人也至於青幫中亦不乏愛國熱烈之  
 士憶一二八之役黃金榮杜月笙二氏曾多方獎勵其徒眾秘密  
 參加救國工作八一三以後亦然此皆由於民族意識所激發今  
 茲陪都各幫會之義舉殆亦黃杜二氏所倡導歟茲者事亟寇深  
 千鈞一髮願我東南諸省各幫會領袖聞風響應所謂天下興亡  
 匹夫有責此其時矣

廣政署八地方自治  
 民眾團體

一 概說

江西在民國十五年以前軍閥壓制之下民眾不敢有何組織故亦無所謂團  
 體當時有所謂四法國如省議會總商會省教育會省農會者則不過軍閥之應聲

自十五年革命軍克復南昌乃積極指導民眾組織各類團體以期共同努力早日完成革命工作惟中經共黨篡奪任意破壞致發生種種惡劣現象幾經省黨部之改組與整理乃漸入正軌

江西累年歷經匪禍蹂躪縣份幾達全省之半故各縣民眾團體迄少組織健全茲將南昌及各縣民眾團體分別表列於后

二、江西省黨部直屬民眾團體概況

團體名稱 會址 成立時期 負責人員 組織 工作 概況

南昌市工聯委員會 南昌 二十二年一月 委員胡正濤等  
常務委員會之下設總務指  
 導宣傳調查四股全員二百餘人職

南昌市教育會 南昌 二十二年四月一日 幹事謝光熊  
由各居教育會推定代表組織設有民眾學校一所民眾茶社  
 代表會選出幹事五名幹事會二所圖書室一所并編養老福利

江西省婦女會 南昌 二十二年十月廿日 黨務理事陶彬等  
理事九人秘書幹事各一人會員  
 二百餘人 提倡女子教育改良女子生活

南昌市商會 南昌 二十二年三月 主席徐瑞甫  
由各同業公會組織二會會員五十  
 八人商會會員九十人職員十四人 並增進本市工商業之福利

直屬萍鄉縣 安源 二十二年四月 理事張德益等 會員二千五百人

九江碼頭 委員會 九江 二十二年一月 劉道鈞等十三人 會員三十餘人

江西全省聯合會 南昌 二十二年十月十七日 委員王明遠等

三、南昌市民眾團體概況

1. 南昌市民眾公會一覽表

公會名稱	最近改選日期	會員人數
蓬 筵 業	二十二年七月五日	三六
水 酒 業	二十二年七月二十日	二〇〇
字 號 業	二十二年七月二十三日	三〇〇
中西菜館浴堂業	二十二年七月二十日	一〇〇
蘇洋雜貨業	二十二年八月二日	四〇〇
造 船 業	二十二年八月十二日	三七〇
膠 皮 車 業	二十二年八月二十日	九〇
木 業	二十二年八月二十八日	三〇〇
旅 棧 業	二十二年九月六日	二八〇
醫 團 業	二十二年九月十一日	六〇

江西通志稿整理組 江西一博物信 稿紙

米	屠	捲	書	瓜子花生業	白紙業	漆業	土棉頭繩紗帶業	玻璃業	錢業	針織業	蠶業	黃裱業	國貨足頭業	五金顏料業	金銀業	中藥業	簡帖紙業	廣扇蓆草帽業	西藥業	瓷業	派報業	烟業	竹木業	鞭爆業	京菓業	鹽業	印刷業	
業	業	業	業	業	業	業	業	業	業	業	業	業	業	業	業	業	業	業	業	業	業	業	業	業	業	業	業	業
二十三年	二十三年	二十三年	二十三年	二十三年	二十三年	二十三年	二十三年	二十三年	二十三年	二十三年	二十三年	二十三年	二十三年	二十三年	二十二年	二十二年	二十二年	二十二年	二十二年	二十二年	二十二年	二十二年	二十二年	二十二年	二十二年	二十二年	二十二年	
五月八日	五月三日	四月二十八日	四月二十二日	四月十一日	四月二日	三月二十九日	三月二十六日	三月二十日	三月十四日	三月八日	三月二日	二月二十日	一月十日	一月八日	十二月二十九日	十二月二十五日	十二月十三日	十二月九日	十二月六日	十一月二十九日	十一月十二日	十月八日	十月二十四日	十月十五日	十月二日	九月三十日	九月二十四日	
八〇〇	二八〇	一七〇	三〇〇	五二	一〇〇	九〇	八九	一五〇	七〇	九〇	六〇	八〇	三三三	一〇〇	九〇	四〇〇	五二三	六三	一六〇	三〇〇	五一	三〇八	八〇	二〇〇	九〇〇	一〇八	五六	

江西一省博物館  
江西通志稿整理組  
稿紙

膏 磨 業	二十三年	五月十七日	七〇
麵 飯 業	二十三年	五月二十日	八〇
輪 船 業	二十三年	六月十五日	一〇〇
皮 革 業	二十三年	六月十五日	九〇
夏布皮貨業	二十三年	六月十四日	一〇〇
晒 紙 業	二十三年	七月十日	二〇〇
公 寓 業	二十三年	七月十八日	五五
權 度 業	二十三年	七月十四日	六〇
丁燒漢酒業	二十三年	七月二十九日	二〇〇
糧食行業	二十三年	八月三日	一八〇
劇團電影業	二十三年	八月六日	三〇
煤 炭 業	二十三年	八月十二日	四〇〇
估 衣 業	二十三年	八月二十五日	一〇〇
木 器 業	二十三年	九月二日	一三〇
古 玩 業	二十三年	九月六日	一〇〇
布 業	二十三年	九月十日	七〇〇
綢緞洋貨棉紗業	二十三年	九月十九日	九七
總 計			一〇,五八六
江西省各業工會一覽表 江西一覽博物館 江西通志稿整理組 積紙			
工會名稱最近改選日期會員人數			
旅棧茶服業	二十二年	七月二十八日	四〇〇
堆 鹽 業	二十二年	九月二日	二九六
清 唱 業	二十二年	八月十一日	五六
內河輪船業	二十二年	九月六日	六九八
中西菜館堂司業	二十二年	九月二十三日	二八〇
創 烟 業	二十二年	十月二日	三二一
廚 司 業	二十二年	十月十三日	三二〇
清 茶 業	二十二年	十月二十六日	二九〇

印	香	門	採	絨	鋸	字	劇	顏	踪	沐	糧	碼	清	機	旅	縫	洋	泥	酒	西	國	針	花	屠	糕	迎	飯
花布業	烟業	市染業	扣布業	巾業	木業	號染業	團茶服業	色染業	竹布業	浴業	食駁運業	頭業	音小曲業	械業	業	紉業	貨駁運業	末業	業	式皮鞋業	樂業	織業	團業	牛業	餅業	賓業	業
二十三年	二十三年	二十三年	二十三年	二十三年	二十三年	二十三年	二十三年	二十三年	二十三年	二十三年	二十三年	二十三年	二十三年	二十三年	二十三年	二十三年	二十三年	二十三年	二十三年	二十三年	二十三年	二十三年	二十二年	二十二年	二十二年	二十二年	二十二年
八月二十三日	八月十日	八月六日	八月五日	七月三十日	七月二十六日	七月十九日	七月八日	六月二十日	六月十二日	六月七日	五月二十四日	五月十六日	五月九日	四月二十三日	四月十一日	四月六日	三月二十八日	三月十九日	三月十八日	三月七日	二月二十六日	二月四日	十二月二日	十二月二日	十一月二十三日	十一月十六日	十一月一日
八〇	一二〇	七〇〇	二七〇	二〇〇	二〇〇〇	六〇〇	二五七	九〇〇	七八	一七四	五七	二八〇〇	二七七	八〇〇	一二〇	二六〇〇	五九	二〇〇〇	二二五	二〇〇	二〇〇	二一三七	二四〇	一〇〇	一五〇	五〇	二六〇

江西通志稿整理組  
江西三三博物館  
稿紙



五色染業 二十三年 九月二日 八二

屠業 二十三年 九月六日 二九〇

鉛印業 二十三年 九月八日 二五〇

總計 二〇、一四二

3. 南昌市各碼頭把檔一覽表

碼頭名稱 工人數量 工作地段 經理姓名 搬運貨物種類 組織時期

孫瑞把 二百四十人 木草街流水溝至德安街 胡鳳山等 鹽殼米谷 清同治年間

炭巷把 六十人 下沙河廟至水溝 夏元綱 米谷豆麻煤炭等 清康熙年間

妙濟觀把 一百六十九人 東洲觀音閣至五灰 熊達堂等 鹽殼紙張米豆谷底 清同治年間

孫家把 三十餘人 上自炭巷下至花邊局 孫日慶 米谷豆麻煤炭及河內鹽 鹽殼紙張米谷豆麻及洋貨清康熙年間

名子巷把 與圓覺寺炭巷 圓覺寺炭巷口附近自五口共計一百餘人 咸當起三人有紙行止 張湯堪 鹽殼紙張米谷豆麻及洋貨清康熙年間

圓覺寺把 與名子巷炭巷 吳共計一百餘人 東洲街七段八段及炭巷口 劉顯東 鹽殼紙張米谷豆麻及米

柴巷口把 與名子巷圓覺寺 寺共計一百餘人 由柴巷口起至廣濟門止 劉顯東 與圓覺寺同

浮橋頭把 六十餘人 由柴巷口下起至浮橋頭止 熊錫侯 洋紗布及油粉雜貨細料紙張

江西通志稿整理組 稿紙

煤炭坡把 二十五人 從浮橋巷起至陳家把止 蔡東山 專運米谷煤炭豆麻

合茂把 二十餘人 上從煤炭坡下至牛行車站 嚴相林 專代客量升斗

太和巷把 四十八人 從水東街至煤炭油行樹上河街廣慶中街止 熊顯隆 木藥油雜貨棉紗及頭洋貨豆麻米谷

陳家把 四十七人 從太平巷起至地界起至吉水倉止河下至東河街止 陳守忠 水菓油糖蠟燭洋貨五金等類

瓦子角把 十六人 塘橋上水關橋老官院建德觀音公廟以內廟宇處 陳公望等 抬扛鹽櫃不能搬運其他貨物

羅家把 一百四十八人 上從流水溝下至天后宮 羅春柳等 除石木靈柩不能搬運外任何貨物均可搬運

上夾蓋把 工人無定額多臨時借用 上自羅家把下至義渡局 徐享梅 專運石木炭等

徐家把 人數無定額均屬徐姓 上從義渡波下至義渡局 徐世武等 以煤炭行李為大宗百餘貨亦可搬運

南粮把 約一百人左右 上自羅家巷下至義渡局 李亮生等 米谷豆麻等貨物

陶泉把 三十餘人 上自義渡局下至鴨婆巷 陶匯川 米谷豆麻五金洋貨及頭夏布紙張煤貨行李等

熊一家把 三十人 上從南粮把下至高家把 熊忠他等 米谷豆麻煤炭行李百貨均可搬運

上扛把 二十餘人 西大街射馬亭廟把巷西 萬柱桂等 專運鹽櫃

下扛把 工人無定額多係臨時借用 東面高家巷府前大士院塔子 高人米等 同 上

娘娘廟把 工人無定額 上從羅家把巷下至天后宮 徐老四 酒行李等類

清咸豐年間

萬泥洲把 工人無定額 以該洲地段為限

艾麻襪 各項均置

1. 南昌市社會公益團體一覽表

名	稱	地	址	主管人員
南昌市章外二鋪公益事務所	文孝廟九九號		曾雲鵬	
南昌市三段公益事務所	圓子廟一三號		梁松齡	
南昌市廣外公益事務所	趙公廟前一四號		袁慶雲	
南昌市廣外二鋪公益事務所	餘干倉六號		鄧樂軒	
南昌市建外公益事務所	繩金塔		魏哲俊	
潮王洲公益事務所	利字街一號		熊斌	
南昌市白馬廟五段公益事務所	第二菜市場三五號		楊庚甫	
南昌市開元觀公益事務所	第一菜市場二七號		蔡廷	
章江救生義渡總局	沿江路一四六號		陳鼎	
平民互助壽緣會	中止路二四八號		趙德榮	
南昌善教放生會	合同巷一八號		伍毓瑞	

江西一五 博物館 江西通志稿整理組 稿紙

南昌市商團救火總會	西棉花街		胡拔羣
中國紅十字會南昌分會	風神廟		胡敏堂
世界紅卍字會南昌分會	石頭街		黃文植
中國華洋義賑救災總會駐贛事務所	環湖路北		魏兢初
5. 南昌市自由職業團體一覽表			

名	稱	地	址	負責人員
南昌市國醫研究會	北壇左側七號		吳金山	
中華民國國醫學會江西分會	湖濱公園后街		喻志靜	
中西醫學研究會	馬家井		蔡書龍	
南昌神州國醫學會	羅家塘一四號		曾芷青	
南昌市中醫藥同業公會	法院後街一七號		許壽仁	
律師保民團	中山路		文賢雲	
南昌律師公會	上鳳凰坡二六號		梅曜春	
南昌醫師公會	環湖路			

6. 南昌市娛樂場所一覽表

遊藝種類名	稱	地	址	經理	姓名
電影	光明電影院	中山路三八七號		錢瑞源	
電影	明星電影院	法院后街四四號		施公偉	
電影	新明星電影院	中山路五一二號		周伯琴	
平劇	新興大舞臺	鐘鼓樓二八號		羅會楨	
平劇	昌新大舞臺	城隍廟三〇附三號		陳步洲	
本地戲	江西大舞臺	國貨路一三五號			
本地戲	新新遊藝場	民德路六六〇號		梅占元	
本地戲	洪都遊藝場	中山路四九四號		歐陽瑞卿	
本地戲	昇泰遊藝場	新建縣前三九號		阮復初	
清唱	文明酒樓清唱社	上河街六〇號		夏文清	
清唱	民樂茶社	永和馬路			

四. 各縣市職業團體統計

江西通志稿整理組 稿紙

縣市名稱	農會	工會	各業公會	各業公會	同業公會
農會	農會	工會	各業公會	各業公會	同業公會
南昌市	四	四二	一	四〇	五二
九江市	二	二〇	一	二	二二
奉新縣	一	二一	一	一三	一三
浮梁縣	四	三四	一	三五	七一
鄱陽縣	一	一三	一	八	一九
新建縣	三	二八	一	一〇	五
靖安縣	一	三	一	一〇	四
湖口縣	一	二	一	三	三
臨川縣	三	五	一	二	二四
彭澤縣	一	三	一	五	二七
永修縣	三	八	一	二	四一

分宜	宜豐	宜黃	弋陽	南豐	萬年	武寧	清江	宜春	星子	都昌	大庾	南康	信豐	德安	東鄉	峽江	萬載	新喻	新淦	進賢	南城	吉安	萍鄉	贛縣	高安	玉山	安義
一	三	四	二	一	二	一	二	一	一	二	一	三	二	三	一	二	一	一	二	一	二	一	二	一	三	四	一
一	三	四	二	一	二	三	六	五	二	七	六	二	四	二	三	七	三	四	四	七	三	五	二	八	七	四	三
一	二		二	一	二	一	一	一	一	一	一	一	一	一								一	一	一	一	一	
一	二		二	一	二	三	三	二	二	二	二	三	二	一	三	四	五	二	一	四	二	三	四	二	二	五	一
一	一	一	一	一	一	一	一	一	一	一	一	一	一	一	一	一	一	一	一	一	一	一	一	一	一	一	一
二	四	七	三	二	二	六	八	三	二	四	一	二	四	六	四	六	五	三	二	三	八	四	五	三	八	三	四

江西通志稿整理組  
江西文博館  
稿紙

總修	銅	定	龍	會	興	寧	萬	遂	安	永	吉	蓮	永	泰	鉛	廣	資	貴	樂	餘	士	全	崇	黎
計水	鼓	南	南	昌	國	都	安	川	福	豐	水	花	新	和	山	豐	谿	谿	安	江	饒	谿	仁	川
七六							五	三			三				一					三				
五四																四	五		三	九	一	三	一	
二																					一			
三七九							三	二			二				二	一		二	二	四	二	二		
六四	一	一	一	一	一	一	一	一	一	一	一	一	一	一	一	一	一	一	一	一	一	一	一	一
五五五	四	三	二	五	四	三	二	八	六	四	三	三	二	二			三	三	三	二	四	三	一	

江西通志稿整理組  
江西八博文物館  
稿紙

第二章 賑務

一 概述

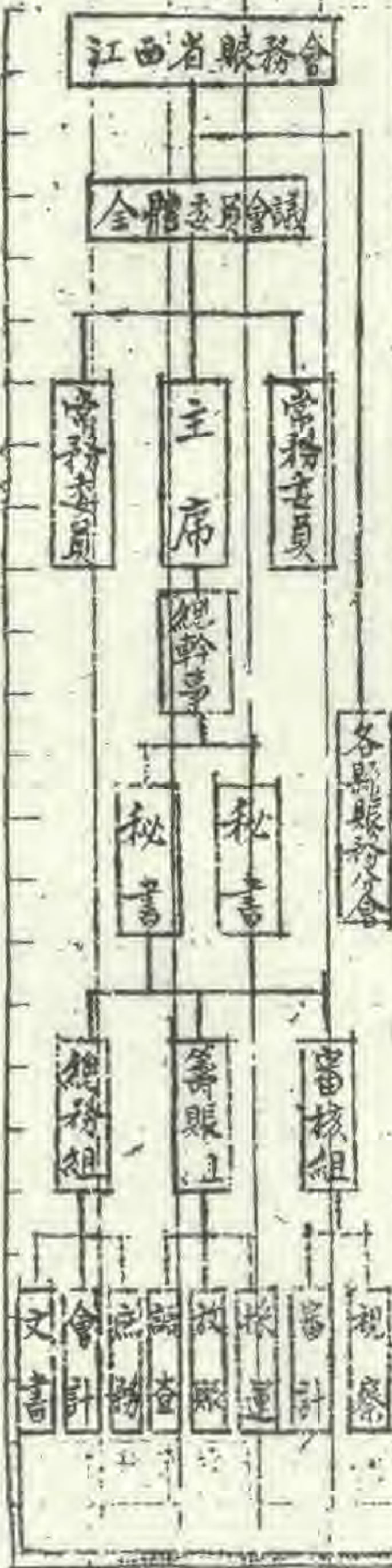
江西賑務向由各地方慈善家自動募捐辦理迨民國十七年匪禍既臨天災又至各地方紛紛告急請未救濟其情勢之嚴重大異往昔本省民政廳為求統一賑災計劃周濟各地災民起見乃有創設江西全省賑災委員會之建議提出於省政府經省務會議議決通過並就各機關團體選派委員十五人組織成立內分總務勸募救賑三部各設正副主任分掌其事次年五月中央頒發各省賑務會組織章程遵經改組為江西省賑務會乃採委員制按照規定由省府就黨政機關聘定四人民眾團體聘定三人充任委員並將原有三部改為事務執行監察三處各設處長十九年五月中央又頒發修正組織章程復經重行改組將事務執行監察三處改為總務籌賑審核三組各設主任由原有常委兼任並照章添聘顧問共策進行至二十二年九月又經省政府將組織章程略加修改增設總幹事一人綜理一切事務幹事若干人助理之俾得增進工作效率二十四年十二月復經省務會

議決議將總幹事名稱改為主任秘書此江西賑務會成立經過之大概也

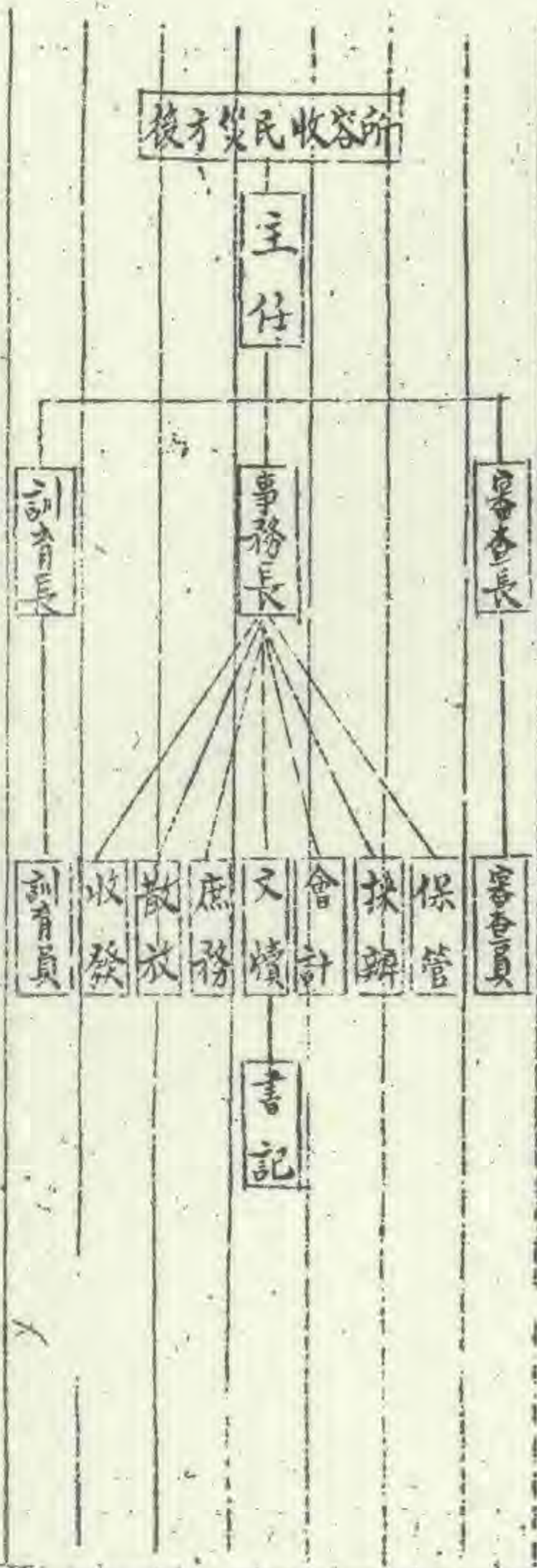
二 組織

江西省賑務會經幾度之改組內部組織益趨嚴密累年以來本省匪禍天災紛至迭乘災區之廣逃亡之眾為前所未有該會於派員分赴各災區散放急賑外復於各受災重大縣份先後成立賑務分會計南昌新建等三十七縣選任各該縣公正紳耆為委員由五人至七人不等縣長兼任主席委員均純盡義務此外並於南城吉安等十數縣擇地設立災民收容所所以安輯匪區附近無家可歸之老弱難民茲將省賑務會組織系統暨各縣賑務分會分列圖表於後

1. 江西省賑務會組織系統圖



2. 江西省賑務會辦理各後方災民收容所組織系統圖



3. 江西各縣賑務分會一覽表

縣別	別	成立年月	備考
南昌賑務分會		十八年八月	委員六人
新建賑務分會		十八年八月	委員六人
進賢賑務分會		十九年十月	委員七人
南豐賑務分會		十九年十月	委員六人
樂安賑務分會		十九年一月	委員五人
餘江賑務分會		十九年三月	委員十人
鉛山賑務分會		二十年六月	委員七人
橫峯賑務分會		十八年九月	委員六人
宜春賑務分會		二十年七月	委員六人
泰和賑務分會		二十年四月	委員八人
永豐賑務分會		十八年八月	委員五人
萬安賑務分會		十八年八月	委員六人
蓮花賑務分會		十八年八月	委員五人
清江賑務分會		十八年七月	委員七人
峽江賑務分會		二十年六月	委員七人
吉安賑務分會		十九年十二月	委員五人
萬載賑務分會		十八年七月	委員七人
上高賑務分會		十九年十月	委員六人

江西通志稿整理組  
江西通志稿整理組  
稿紙

德興賑務分會	十八年八月	委員六人
靖安賑務分會	十八年十二月	委員六人
武寧賑務分會	十八年九月	委員六人
修水賑務分會	十九年九月	委員七人
銅鼓賑務分會	十九年四月	委員六人

三經費

賑務會經費約分為二類一為機關費即機關經常預算是也一為事業費即歷年賑災所費用者是也該會機關費由省府列入預算民國十八年為一萬四千四百元二十四年度已增至一萬七千七百六十元至於事業費除由省府撥給外或由各縣攤派或向省內外各界捐募惟江西自民十六以還計被匪共之災者七十二縣被兵災者十一縣被水災者二十八縣被旱者三十三縣被風災者二十二縣被蟲災者三十一縣被瘟疫者一縣就全省八十三縣言之計被災者八十縣而被重災者達七十縣之多其損失據民十八年之已調查者居民死傷凡七萬餘人房屋被焚約五萬餘間其他財物損失在六十萬元以上至被水旱風蟲損壞之田

江西通志稿整理組  
江西通志稿整理組  
稿紙

宜豐賑務分會	十八年十一月	委員七人
贛縣賑務分會	十九年十一月	委員六人
會昌賑務分會	十九年十一月	委員五人
龍南賑務分會	十八年九月	委員六人
崇義賑務分會	十八年八月	委員五人
寧都賑務分會	十八年十月	委員六人
九江賑務分會	二十年一月	委員八人
湖口賑務分會	二十年四月	委員六人
彭澤賑務分會	二十年九月	委員八人
都昌賑務分會	二十年九月	委員七人
永修賑務分會	十八年二月	委員六人
安義賑務分會	十八年九月	委員六人
餘干賑務分會	二十年八月	委員六人
樂平賑務分會	十九年十二月	委員六人





南	昌	天災	二二〇〇		水災	九八〇〇		二二〇〇〇	
安	義	全	一二〇〇	匪災	五〇〇	匪災	一四〇〇	三二〇〇	
泰	和	匪災	一三〇〇	全	一〇〇〇	全	二〇〇〇	匪災	二七五〇
萬	年	水災	八〇〇	全	五〇〇	全	一五〇〇	全	三〇〇〇
吉	安	匪災	八〇〇	匪災	三〇〇〇	匪災	五〇〇〇	米一百石	八八〇〇
武	甯	匪災	八〇〇	全	五〇〇	全	一三三八	匪災	一五〇〇
永	修	全	八〇〇		全	一四三八	水災	五〇〇〇	二〇〇二八
上	饒	全	八〇〇	匪災	一五〇〇	匪災	一五〇〇		三八〇〇
部	陽	天災	八〇〇	全	一〇〇〇	匪災	四六二八	水災	六四二八
樂	安	匪災	八〇〇	全	二〇〇〇	匪災	三〇〇〇	匪災	五〇〇〇
星	子	全	八〇〇		匪災	三六六八			四四二八
瑞	昌	全	四〇〇	匪災	五〇〇	全	一五八六		二六七八
瑞	金	匪災	八〇〇	全	一八〇〇	匪災	二〇〇〇	匪災	五〇〇〇
上	猶	全	八〇〇	全	五〇〇	全	一〇〇〇	全	一〇〇〇

江西通志稿整理組  
江西三三博物館  
稿紙

進	花	匪災	三三〇〇	匪災	一〇〇〇	匪災	三〇〇〇	匪災	七三〇〇	一四七〇〇
寧	都	全	三三〇〇	全	一〇〇〇	全	二〇〇〇			六二〇〇
安	福	全	二八〇〇	全	六〇〇〇	全	二〇〇〇	匪災	六〇七三	一六八七三
興	國	全	二六〇〇	全	三〇〇〇	全	三〇〇〇			八八〇〇
永	豐	全	二四〇〇	全	二〇〇〇	全	一五〇〇	匪災	一〇〇〇	六九〇〇
萬	載	匪災	二四〇〇	全	二〇〇〇	全	三〇〇〇	全	一〇五〇〇	一七九〇〇
德	興	匪災	二〇〇〇	全	一〇〇〇	全	三〇〇〇	全	四二五〇	一〇二五〇
新	喻	匪災	二〇〇〇	全	一〇〇〇	全	一〇〇〇	全	一五〇〇	五五〇〇
南	營	匪災	二〇〇〇	全	一〇〇〇	全	一〇〇〇	全	四六三	八六三
石	城	全	二〇〇〇	全	一〇〇〇	全	一〇〇〇	全	五〇〇	四五〇〇
七	陽	全	二〇〇〇	全	米一百石	全	三〇〇〇	全	一〇〇〇	米一百石
分	宜	全	一六〇〇	全	二〇〇〇	全	一五〇〇	全	一〇〇〇	六二〇〇
樂	平	全	一六〇〇	全	一〇〇〇			全	二五〇〇	五二〇〇
修	水	匪災	一六〇〇	全	二〇〇〇	匪災	三二二六	全	七四〇〇	一四二二八

南	城	匪災	四〇〇	匪災	一〇〇〇	匪災	一〇〇〇	匪災	二〇〇〇	四四〇〇
宜	豐	匪災	四〇〇	全	一五〇〇	全	一〇〇〇	全	五〇〇	三四〇〇
大	庚	匪災	四〇〇	全	五〇〇	全	一〇〇〇		一九〇〇	
宜	春	全	四〇〇	全	二〇〇〇	全	一五〇〇	匪災	二七五〇	六六五〇
龍	南	全	四〇〇				全	一〇〇〇		一四〇〇
金	谿	全	四〇〇				全	七〇〇〇		七四〇〇
清	江	天災	四〇〇	匪災	一〇〇〇	水災	三〇〇〇			四四〇〇
寧	岡	匪災	三〇〇	全	三〇〇〇	匪災	二〇〇〇	匪災	七五〇〇	一五七〇〇
橫	峯	全	三〇〇	全	五〇〇	全	三五〇〇	全	四五〇〇	一一七〇〇
銅	鼓	全	三〇〇	全	五〇〇	全	二〇〇〇	全	四〇〇〇	九七〇〇
永	新	天災	三〇〇	匪災	一〇〇〇	匪災	三〇〇〇	匪災	一〇〇〇〇	一七二〇〇
甯	都	匪災	二〇〇	全	二〇〇〇	全	三〇〇〇	全	一五〇〇	八九〇〇
遂	川	全	二〇〇	全	一五〇〇	全	一〇〇〇	全	一五〇〇	六四〇〇
吉	水	天災	二〇〇	全	一三六四	全	二〇〇〇	全	四〇〇	五七六四

米三石四斗

米三石四斗

江西通志稿整理組  
江西博物館  
稿紙

峽	江	全	二〇〇	全	一〇〇〇	天災	三〇〇〇	全	一〇〇〇	七〇〇〇
信	豐	匪災	一六〇	全	一五〇〇	匪災	一五〇〇			四六〇〇
玉	山	天災	一三〇	全	一五〇〇					二七〇〇
廣	昌	匪災	一三〇	匪災	一五〇	全	一〇〇〇	匪災	一〇〇〇	四七〇〇
新	建	天災	八〇			水災	二二〇〇	全	三〇〇	二二三〇〇
廣	豐	全	八〇	匪災	五〇					一三〇〇
餘	干	全	八〇			水災	一九〇			二七〇〇
會	昌	匪災	八〇	匪災	五〇	匪災	二〇〇〇	匪災	一〇〇〇	四三〇〇
崇	義	全	八〇	全	五〇	全	一〇〇〇	全	五〇〇	七三〇〇
安	遠	全	八〇	全	五〇	全	一〇〇〇	全	一五〇	四八〇〇
南	康	全	四〇	全	一五〇	全	一〇〇〇			二九〇〇
萬	安	全	三四	水災	二〇〇					五四〇〇
貴	谿	全	一八〇	匪災	一〇〇〇	匪災	五五〇			八三五〇
贛	縣	全	一三〇	水災	六〇〇	全	七〇〇			一四三〇〇

餘江	浮梁	尋鄔	萍鄉	新淦	崇仁	宜黃	高安	湖口	上高	彭澤	都昌	奉新	鉛山
全	全	全	全	全	全	全	全	全	全	全	全	全	全
一八〇〇	三〇〇〇	一五〇〇	二〇〇〇	一〇〇〇	一〇〇〇	一〇〇〇	一〇〇〇	五〇〇	五〇〇	五〇〇	五〇〇	五〇〇	五〇〇
匪災	全	匪災	全	匪災	全	全	全	匪災	匪災	匪災	全	匪災	全
一〇〇〇	三〇〇〇	一五〇〇	一五〇〇	一〇〇〇	一五〇〇	一五〇〇	八六六	一〇〇〇	九〇二八	四六六	一〇〇〇	一五〇〇	二〇〇〇
匪災	全	匪災	全	匪災	全	全	全	全	匪災	匪災	全	匪災	全
一三〇〇	一〇〇〇	二〇〇〇	五五〇	三〇〇〇	九二五〇	九二五〇	一〇〇〇	一〇〇〇	一〇〇〇	一〇〇〇	一〇〇〇	一五〇〇	五〇〇
四二〇〇	七〇〇〇	五〇〇〇	九〇〇〇	七〇〇〇	二〇〇〇	二二五〇	二五〇〇	九二二八	一五〇〇	一〇五二八	五二二八	三〇〇〇	三〇〇〇

江西通志稿整理組  
江西二五  
物館  
稿紙

靖安	黎川	南昌市	豐城	進賢	九江	德安	臨川	龍岡	資谿	洋溪	大汾	藤田
全	全	全	全	全	全	全	全	全	全	全	全	全
五〇〇	二〇〇〇	三〇〇	六〇〇〇	一九〇〇	一三六八	四二六	四〇〇	三五〇〇	六〇〇〇	三〇〇〇	四五〇〇	四〇〇〇
水災	匪災	火災	水災	水災	水災	匪災	匪災	全	全	全	全	全
四〇〇	一〇〇〇〇	三〇〇	一〇〇〇	一九〇〇	一三六八	四二六	四〇〇	三五〇〇	六〇〇〇	三〇〇〇	四五〇〇	四〇〇〇
九〇〇	一二〇〇〇	三〇〇	七〇〇〇	一九〇〇	一三六八	四二六	四〇〇	三五〇〇	六〇〇〇	三〇〇〇	四五〇〇	四〇〇〇

吉安、洪江、吉水、新淦、分宜、流坑、宜黃、臨川、德安、浮梁、尋鄔、萍鄉、新淦、崇仁、宜黃、高安、湖口、上高、彭澤、都昌、奉新、鉛山

我橋	全	三〇〇〇	三〇〇〇
慈化	全	三五〇〇	三五〇〇
鳳岡	全	二〇〇〇	二〇〇〇
蓮花	全	三〇〇〇	三〇〇〇
萍流	全	一〇〇〇	一〇〇〇
永新	全	五〇〇	五〇〇
蓮花	全	五〇〇	五〇〇
寧都	全	五九三	五九三
吉寧	全	一〇〇〇	一〇〇〇
合計		八四四六	八四四六

2. 江西省賑務會散賑流落吉萍鄱攸茶五處永甯蓮三縣難民統計表

吉安	四十一百一十二口	甯岡五百三十五口蓮花二百九十七口永新三千二百八十口
萍鄉	四百十六戶	蓮花三百六十戶永新五十六戶
鄱縣	一百九十二戶	上列戶口均係甯岡難民永新蓮花無
合計	三〇〇〇	

江西通志稿整理組 稿紙

攸縣	二百一十一戶	永新四十三戶甯岡八戶蓮花一百六十戶
茶陵	五百六十一口	
合計	三〇〇〇	

五、收容難民

1. 江西省賑務會辦理災民收容所一覽表

設立地點	成立日期	發款數目	受賑人數	結束日期
南城	二二二二	一七一九三二	二五二六	二二二二
吉安	二二二二	七八七八二九	九三九七	二二二二
武甯	二二二二	四三三五二〇	八〇五八	二二二二
臨川	二二二二	五四〇八一〇	三一六二	二二二二
修水	二二二二	五七六五三八	三九五九	二二二二
蓮花	二二二二	六七六五二三	一八四五	二二二二
萬年	二二二二	九一九七七二	七七二五	二二二二
上饒	二二二二	七五二五九五	二二二八	二二二二

萬載	二三二六	六二七	二三四二七
河口	二三四二	二〇九六	二三八二二
石塘	二三四二五	四五〇六	二三九三〇
南豐	二三五五	一〇〇四	二三五二二
象埠	二三五八	三五九一	二三九三〇
廣昌	二三六一	五〇八六	二四二二八
橫峯	二三六六	九二	二三九三〇
德興	二三七二	二〇九一	二三九一五
興國	二三七八	一〇〇五	二三二二二
壽都	二三二八	二七九七	二四三二〇
總計	二七八三二	七二六五	

寅 遣送難民

江西省賑務會二十一年遣送難民統計表

月份籍貫人數總計

江西通志稿整理組 江西通志稿整理組 稿紙

三月	河南	由上海回贛	一六〇	三四〇	六九四〇
四月	鉛山	由上海回贛	一六〇	七四	三一四
五月	廣東嘉應州	由上海回贛	三八	三八	二二二
六月	蓮花		一八〇	八	
七月	橫峯		一〇	二	二〇
八月	宜春		一〇	一〇	
九月	萬載		一〇	一〇	
十月	瑞金		三〇	三〇	
十一月	河南		五〇	五〇	



湖南漢壽	七七	
石城	一〇四	
廣昌	四	
橫峯	一一	
瑞金	五九	
石城	一〇	二五八
雩都	三五	
興國	一三六	
會昌	七	
石城	二一	
十月蓮花	九七	一三〇
吉安	一二	
十一月石城	一五	一五
十二月石城	四一	四一

江西二九博物館  
江西通志稿整理組  
稿紙

總計 二二四五 二二四五  
 江西省賑務會二十三年遣送難民統計表

月份籍貫人數總計		
一月九江	三一	一六九
資谿	三六	
二月蓮花	八	九
永新	一	
三月石城	一	一
會昌	二四	
四月四川	一	二五
總計	二〇四	二〇四

乙 工賑農貸  
 江西匪禍連年流亡載道專以急賑收容而為救濟實有窮於應付之概民國



二十一年八月由政府就清匪善後捐款內撥工賑十萬元交賑務會會同民建教三廳擬具救濟難民工賑辦法施行工賑採教養合一原則授災民以工作技能或貸以耕牛種籽反必需用費俾其從事生產顧不僅能解除難民目前饑寒之痛苦且予以練習技能與經營職業之機會為開闢永久謀生之途徑

民國二十二年一月先就省舉辦成立工賑經理處專司其事計設第一工廠於女子公學第二工廠於女子職業學校第三工廠於培基女學教養難民婦女二百餘人至難民男子一百三十餘名則分配於省立工業專科學習木工製革製紙者二十八名私立劍聲學校學習印刷肥皂竹工者三十八名省立第一職業學校學習染織印刷藤工者四十八名送公路處充路工者十七名茲將工廠難民籍貫統計及募貸款項數目表列於後

1. 江西省賑務會工賑經理處工廠難民籍貫統計表

縣	別	難民人數	縣	別	難民人數
永	新	一三三	泰	和	四
蓮	花	二〇	宜	春	一

江西通志稿整理組 稿紙

石	城	三五	廣	昌	三
吉	安	六	興	國	六
永	豐	三	瑞	金	二
安	遠	二	南	城	四
南	豐	三	總	計	二二二

2. 江西省賑務會急賑撥作農貸款數目表(單位元)

縣	別	賑款數目	縣	別	賑款數目
崇	仁	二七五〇	尋	鄔	五〇〇〇
樂	安	二七五〇	安	遠	五〇〇〇
貴	谿	二七五〇	信	豐	五〇〇〇
餘	江	五五〇〇	吉	安	二七五〇
永	豐	四五〇〇	慈	化	五〇〇〇
遂	川	五五〇〇	蓮	花	二五〇〇
萬	安	五五〇〇	甯	國	二五〇〇

銅 鼓 計 六二五〇〇

丙 冬賑

子 收復區冬賑

本省最後收復各區正值二十三年歲暮來歸災民饑寒交迫賑務會除辦急賑以救其饑外並向各界募集寒衣以救其寒計賑興國六千九百三十二件零都三千三百七十一件瑞金四千四百九十七件會昌四千六百五十八件甯都六千六百件石城六千一百四十八件廣昌九百五十件弋陽三千零六十件橫峯一千五百三十件萬年一千九百三十件樂平一千二百四十二件德興三千六百四十四件吉安東固一千件

丑 省會冬賑

省會每屆寒冬均辦冬賑設廠施粥以救濟貧民自前清迄今相沿已久所需經費除由省政府撥給數千元外餘由各界籌募補助茲將歷年冬賑情形表列如

年 別 消耗食米升數 消耗木柴斤數 就食貧民人數

江西三博物館 稿紙

江西通志稿整理組

民國十九年	七〇四三八	五五五九六	二五五六四
民國二十年	四一四一〇	二〇二〇四	一九一八三五
民國廿一年	九九二二二	一九五四〇二	三六九三三三
民國廿二年	九八〇九〇	一五五三三六	四四九九一七
民國廿三年	一三三三九五	二九二〇九一	四八七三二七
合計	四三二五五五	八六〇四六五	一七五四〇三二

### 省府記者招待會

#### 社會處報告業務

〔本報特訊〕省府記者招待會，本週輪由社會處主持，昨日下午三時假該處會議廳舉行，薛處長親自出席報告，該處高級人員亦參加，出席記者十餘人，薛處長報告該處業務情形如下：壹、目標：實現三民主義的社會政策，以建設三民主義的新社會。貳、方針：一、加強人民團體組訓，以樹立民主政治的基礎。二、擴展社會福利事業，以增進人民全體的生活。三、推進社會救濟工作，以獲致社會的安全。四、展開各種社會運動，以促進社會的進步。五、屬行國民義務勞動，以助長地方經濟建設。參、工作要領：一、與民政配合。二、與黨部配合。三、與國部配合。四、與議會配合。五、與新聞界配合。肆、中心工作：一、加強人民團體組訓：甲、發展並健全人民團體組織：本省人民團體，截至三十四年底，已組成者，計有省級性之省農會等六單位，在各縣有縣農會等三九七〇單位，共三九七六單位，本年一至八月所組成者計有省人民自由保障委員會一單位，在各縣

江西通志稿整理組

稿紙

有縣農會等六。二單位，連去年所組成之省縣性單位計共，總計共有四七八單位。乙、實施人民團體幹部及會員訓練，本省人民團體幹部及會員訓練，於三十一年開始舉辦，計三十一年訓練幹部二九人，會員二〇。一二人，三十二年訓練幹部三。九一八人，會員一〇。六一三九人，三十三年訓練幹部四。二三六人，會員一二四。八八九人，三十四年訓練幹部二。二七七人，會員九〇。一五〇人，三十五年訓練幹部一。〇三二人，會員一〇。六一七人，總計受訓幹部共為一一。四六二人，會員為三五。一九一人。二、擴展社會福利事業：甲、增進勞工福利：本省前經通令各縣，轉飭各級農會，依照社會部頒行辦法，設置農民福利社，截至三十四年底止，已成立縣社十所，鄉鎮社九所，本年續成立縣社四所，鄉社七所，各該所均能分別舉辦平糶、小本貸款、及協購生產工具等福利工作，至職工福利社三十四年底以前成立者，計有礦廠職工福利委員會二十二所，職工福利社八所，本年繼續成立者，計有職工福利委員會二所，職工福利社三所，據報正在籌辦中之縣工人福利社，計有武寧等八縣，本處為明

際各社會工作實況起見，現正擬派視導人員，前往視導，以資督促。乙、辦理社會服務：各縣社會服務處，截至本年九月底止，已正式成立者，計有南昌市、清江、新淦、高安、萬載、新喻、吉水、吉安、泰和、萬安、上猶、大庾、安遠、尋鄔、龍南、虔南、浮梁、玉山、上饒、弋陽、餘江、東鄉、贛都、廣昌、石城、瑞金、寧都等二十七縣市，至前由黨部所辦之社會服務處，均已奉令更止名義，併向當地社政機構立案。丙、設置公墓：在三十四年以前，本省已設立之公墓，計為一七八所，本年繼續成立者，有一六一所，其中已呈送公墓管理規則者，計安遠等六縣，已呈送設置公墓進度考核表者，計有光澤等十縣，已呈送公墓詳圖者，計有婺源等十一縣。丁、辦理中醫診療所：為積極推行義務診療，曾令飭各縣設立中醫診療所，義務診治貧民疾病，截至本年九月止，據報各縣診療所，義務貧民，共計一三八·五三二人。戊、輔導復員青年軍就業：本省復員青年軍，六月初相繼返省，其志願就業者，除返原機關服務及遣送軍事訓練機關受訓外，其餘均經分別介紹各縣工作，截至九月底止，計已領取介紹令

文者，計有一·九五六八，據報各縣已妥為安置者，計八二六八，其餘各縣，尚未據報安置計有一·一三〇八，現尚有返省就業者，仍在陸續辦理中，至未據報安置縣份，並經嚴令妥為安置。己、辦理職業介紹：各縣市設立職業介紹所，據報設立者，計有宜豐等三縣，附設於社會服務處者，計有上饒等一二縣，南昌市失業者甚多，經由處會同江西救濟分署，舉辦調查登記，現尚在辦理中。三、推進社會救濟工作：甲、充實各直屬機構：本處直屬示範救濟機構，計有育幼所三，婦女教養所，習藝所，托兒所，殘疾所，安老所，及療瘋所各一，共計九單位，收容一·五三八八，近據善後救濟總署江西分署、盟國福利專家史、韓二女士及社會批評，認為各該單位，尚有成績，應予擴充，為未因勢利導，現正洽請善後救濟總署江西分署，增撥款物，充實設備，並一面計劃加強生產教育，發揮積極性救濟。乙、調整及設立救濟院所：本省各縣市救濟院所，原經遵照社會救濟法之規定，通飭各縣市遵照設立，惟戰時各縣市財力人力，均感缺乏，遵令成立者，為數不多，其已成立者，亦多徒具形式，三十四年五月，縣級

機構緊縮，是項救濟機構，被裁者復達十五所，對濟政工作，影響至巨，復員後，本處鑒於戰後救濟，至為重要，經一再通飭積極恢復，並謀擴充，現據報已恢復者，計有南豐等六十三縣，現正再謀所以寬籌經費，充實設備之道。丙、整理慈善團體救濟基金：各縣慈善團體甚多，歷史亦頗悠久，據報已調查登記之慈善團體，截至三十四年底止，共有四十七單位，現已整理就緒者，計有贛縣、豐城、清江、萍鄉、萬載、宜豐、上高、分宜、宜春、遂川、蓮花、安福、婺源、弋陽、鉛山、貴谿、南城、南豐、光澤、黎川、金谿等二十一縣，至各縣救濟事業基金，其已依法整理，專戶保管者，計有泰和等三十二縣，本處鑒於是項慈善團體及救濟基金，關係今後本省濟政推行，至為重要，擬派視導人員，前往各縣一面視導，已整理單位之實施內容，並抽查救濟基金，一面並督促未整理單位，從速整理。丁、成立各縣救濟事業協會：各縣救濟事業協會，茲據報已成立者，有安義等二十三縣，並指定泰和、贛縣、南康、吉安等縣為示範縣，其未成立之各縣，多因境內會員太少，無法成立。戊、改組省區救濟委員會為

江西三四輯 物信 稿紙  
江西通志稿整理組

私立救濟院：本省省區救濟委員會，其前身，原為省會私立救濟機構，係有多量財產，二十八年敵寇南昌，遷避泰和，經費無着，乃改歸省辦，名為省區救濟委員會，直屬省政府，復員後，該會遷返南昌，原有財產幸得保全，孳息所入尚堪自給，乃將是項救委會撤銷，恢復原有私立救濟院組織，仍受省政府監督，現已成立育嬰所、育幼所、習藝所、及施醫所等，規模甚大，功效甚宏。己、辦理冬令救濟：本省三十四年度冬令救濟，省會方面，由本處高級職員會同各公法團體負責人余鵬年等，親赴勸募，收穫甚大，計共募得三、七五一、二四〇元，購米散發貧民，受惠人數達六九、七六一人，至於各縣，亦多經遵令分別推行，現正彙報中。四、展開社會運動：本處為轉移社會風氣，改變社會觀感起見，經遵照 中吳指示要點，於各項紀念節，配合推行各種社會運動，同時並督導各縣實施。五、屬行國民義務勞動：甲、督促各縣市健全義務勞動服務團隊組織：截至本年九月底止，據報已設立國民義務勞動服務團隊份，有萬年等六十八縣市及廬山管理局，其未設立者，統限於十月底以前設立具報，鄉鎮保各級

隊已整編就緒者，據報有宜豐等三十九縣，計共有隊員八〇八、二二八人，編成三四總隊，八六〇大隊，八、一一八中隊，二九、一〇八小隊，其未整編縣份，統限本年底編組完成。乙、督促各縣市舉辦地方生產建設事業：本年一月至六月義務勞動成果，據報餘干等三十二縣，修築道路一、三四四公里，植樹六、七〇九、五三〇株，墾殖五、六三三市畝，修整堤壩陂圳塘堰計土方二三五、四八六立方公尺，共征用義務勞力一、〇六九、二八七工，七月至九月間，因係農忙季節，各縣均暫停止征召。丙、發動南昌市政府，於九月二十八日發動全市通齡壯丁舉辦第二期義務勞動，分區按保負責清除地面蔓草亂石，動工期內由社會處及市政府共派職員十人，分赴各區實地督工。丁、協助技術員工調查登記：社會部勞動局江西區勞動調查登記站，奉令辦理技術員工調查登記，為使此項工作迅速普遍開展起見，經本處發給府令通飭各機關各縣市各廠礦轉飭所屬員工遵照規定逕往登記。報告畢，各記者當即提出詢問有關問題數起，均經薛氏分別答復，五時許散會。（錄于廿五年十月十三日民國日報第三版）

江西通志稿整理組

稿紙

## 第二章 救濟

### 一、概述

江西以前之救濟事業概由慈善團體主辦而政府補助之其規模最大成績最著有案可考者厥為省會之江西慈善總會其餘各縣善堂等團體之存在者於地方救生卸死之事亦頗有相當成效自民國十七年五月部頒各地方救濟院規則即由民政廳設立江西省區救濟院籌備處於十八年三月正式成立救濟院一面分令各縣積極籌設遵照中央政治會議第二百零七次會議議決之訓政時期完成縣自治實施方案內政部主管事務分年進行程序表應於十九年份一律成立惟江西累年遭受軍閥之蹂躪剝削加以各地匪共蜂起地方元氣已傷經費籌措不易故截至二十一年十一月底止各縣先後呈報成立者僅清江南城九江瑞昌安義奉新臨川都昌進賢金谿東鄉武寧浮梁彭澤贛縣等十五縣呈報正在籌設者則有豐城湖口永修黎川萬載新建上高分宜等八縣其因籌措經費困難呈請緩辦者有吉水弋陽南豐南康贛南昌遂川等七縣嗣以災禍連年慈善事業舊有組織已經瓦解或竟蕩然無存新設立更無從着手矣

救濟院之設施依法將養老孤兒殘廢育嬰施醫貸款各所完全成立者僅省區救濟院而已至各縣成立之救濟院或以基金無着或因經費支絀設備均欠完全如九江則以私人募資創辦之育嬰局孤兒痲瘋兩院改隸而成立縣救濟院臨川救濟院則僅設育嬰施醫養老三所貴谿救濟院則僅設育嬰施醫殘廢三所東鄉救濟院僅設養老育嬰兩所安義救濟院僅設孤兒施醫育嬰三所浮梁救濟院僅有育嬰所其餘各縣則全未成立組織既不健全設施更無可言茲將各縣救濟院概況及省庫支給經費分別敘述於後

二、各縣救濟院概況

甲、江西省各縣救濟院一覽

名 稱 成 立 年 月 備 考

江西省區救濟院	十八年三月	全年支出經費四萬四千元
清江縣救濟院	十九年六月	
南城縣救濟院	十九年八月	
九江縣救濟院	十九年十二月	全年支出經費三千三百六十八元

江西通志稿整理組 稿紙

瑞昌縣救濟院	十九年十二月	
安義縣救濟院	二十年二月	
奉新縣救濟院	二十年四月	
臨川縣救濟院	二十年四月	全年支出經費八千四百一十二元
進賢縣救濟院	二十年四月	
金谿縣救濟院	二十年四月	
東鄉縣救濟院	二十年四月	全年支出經費一千六百八十元
武甯縣救濟院	二十年五月	
浮梁縣救濟院	二十年六月	全年支出經費四千九百八十元
彭澤縣救濟院	二十年十二月	全年支出經費二百七十六元
貴谿縣救濟院	二十一年九月	

乙、江西省區救濟院

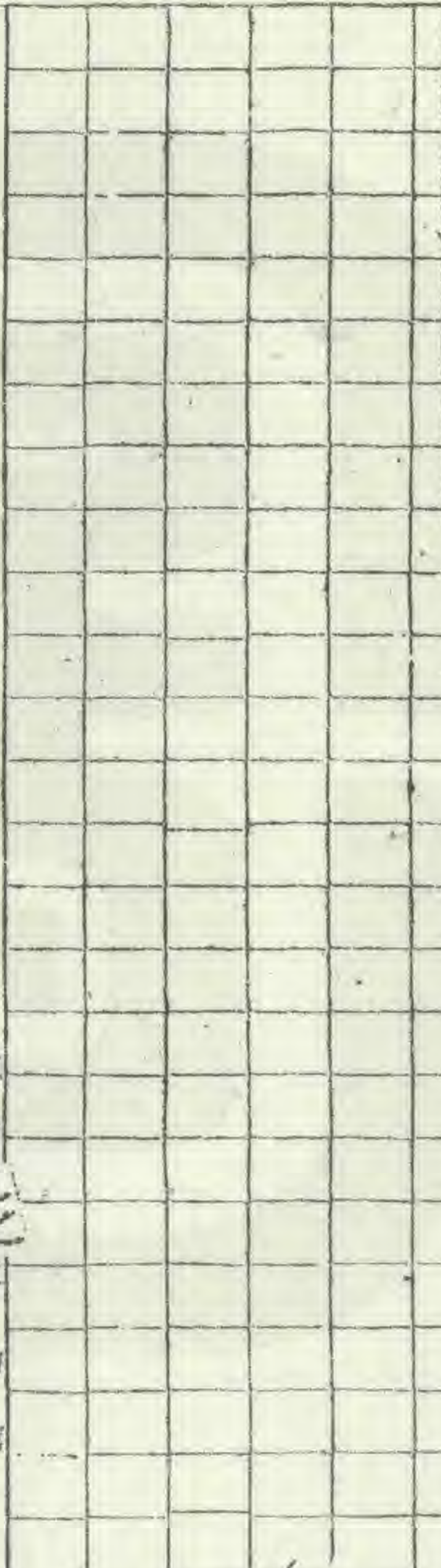
子、沿革

江西省區救濟院由前江西慈善總會蜕化而成緣民國五年省紳陳三五等

募捐十萬元組織慈善總會創辦清節堂孤兒院育嬰局施醫局等對於修堤育嬰收容孀婦老民及撫孤兒殘廢散粥施醫施棺救濟水火各災等慈善事業無不竭力以赴嘉惠貧苦願非淺鮮規模既具成效亦著自民國十七年部頒各地救濟院規則民政廳即成立江西省區救濟院籌備處於十八年三月正式成立省區救濟院將前慈善總會所辦之各慈善機關改組為養老孤兒殘廢育嬰施醫貸款各所積極改進此該院沿革之大概也

### 五、組織

省區救濟院下設養老殘廢育嬰孤兒施醫貸款托兒等所院長及各所所長由民廳選聘本省熱心慈善公益者充任之其組織系統圖列於后



江西三友博物館 稿紙

江西省區救濟院組織系統表

院長

院務會議

養老所主任

辦事員

殘廢所主任

辦事員

育嬰所主任

辦事員

事務主任

文牘

孤兒所主任

會計

施醫所主任

技士

貸款所主任

辦事員

托兒所主任

保姆

看護婦 乳媪 辦事員

### 六、經費

該院經費除田租房舖租各行雜捐權還局津貼暨南潯路補助費以前原係借款息金自鐵道部接管後暫改補助費共約二萬元省庫補助費年約四萬元外餘由臨時募捐補助之茲將其經費概況表列於後

### 江西省區救濟院經費概況表



來源類	別數	目元總	計
省養老所	10,800		
庫孤兒所	4,000		54,400
補助育嬰所	17,400		
費殘廢所	22,200		
基田租	2,000		
房舖租	12,000		
各行雜捐	2,400		18,800
棉運局津貼	1,200		
全南潯路補助費	1,200		
臨省會防疫經費項下補助金	1,200		
時臨時募捐	無定數		1,200
費慈善總會補助費	無定數		
丙江西平民習藝所			
子沿革			

江西博物院 稿紙

本所創辦於前清宣統二年初名為悔過習藝所專收容無業遊民及青年罪犯施以技藝教育以期有謀生能力成為良善份子顧當時因經費關係規模頗小民國十四年方本仁督辦江西軍務移其慈善禮金捐助該所乃擴大組織充實內容并改名為貧民大工廠兼招收貧苦子弟教授工藝於是規模既大各種出品亦漸增加至民國十七年始改今名確定預算由省庫救濟費項下按月撥給并選派熱心善舉之人充任所長近年出品較前益增遂設營業部于中山路以資推銷此該所沿革之大概也

丑 組織

該所自民國十七年改組以後於正副所長之下分設總務工務營業三股辦有男布簾工漆工木工毛巾織襪女布縫紉等八組現有職員及男女教師共十三人領工十三人藝徒男女共三百名茲將其組織系統表列於後

主任	文書員
總務股	書記員
工務股	會計員
營業股	庶務員
	男布組
	簾工組

江西平民救濟所組織表  
中華民國二十三年十月

正副所長	主任	副主任	考工員	漆工組
主任	副主任	主任	考工員	木工組
主任	副主任	主任	考工員	毛中組
主任	副主任	主任	考工員	織襪組
主任	副主任	主任	考工員	女布組
主任	副主任	主任	考工員	縫紉組

實業務

該所經常費每年為二萬七千九百九十六元由省庫救濟費項下撥給雖有不敷但營業盈餘可資挹注據報二十二年度工務組出品有布毛巾圍巾背心毯子襪子木器篋器等計成本為一萬八千四百五十八元二角五分七厘售價為二萬零三百三十六元六角五分計盈餘一十八百七十八元三角四分八厘二十三年度營業股售貨二萬零三百三十二元二角一分四厘工務股出品二萬〇五百九十元〇二角八分總結賬亦有盈餘

三 各縣救濟經費

甲 江西省庫支給各縣救濟孤貧經費一覽表

縣別	別名	額	年支	口糧數	備	考
武	甯	七五	二七三七.五〇		每名日支一角年支三十六元五角	
修	水	五四	一九七一.〇〇			
銅	鼓	一〇	三六五.〇〇			
奉	新	四九	一七八八.五〇			
靖	安	三〇	一〇九五.〇〇			
安	義	七〇	二五五五.〇〇			
永	修	六〇	二一九〇.〇〇			
新	建				該縣為附庸首縣併入省區故無孤貧名額	
南	昌				該縣為附庸首縣併入省區故無孤貧名額	
進	賢	五九	六一五三.五〇			
萍	鄉	一四	五一一〇.〇〇			
宜	春	一二	四三八〇.〇〇			
萬	武	二〇	七三〇〇.〇〇			

江西三九

江西平民救濟所編紙

永新	甯國	遂川	萬安	泰和	永豐	峽江	吉水	吉安	吉安	豐城	新淦	清江	婺源	樂平	浮梁	尋鄔	安遠	定南	虔南	龍南	信豐	大庾	崇義	上猶	南康	贛縣	高安	新喻	分宜	上高	宜豐
一四〇	二五	四五	七二	八〇	七七	二五	一〇〇	二八一	九八	四一	七四	二〇	三一	二〇	一〇	一六	一四	一〇	四〇	一〇	二六	一二	一〇	五〇	一九二	一三〇	一九	一〇	六三	五五	
五一一〇〇〇	九一二五〇	一六四二五〇	二六二八〇〇	二九二〇〇〇	二八一〇五〇	九一二五〇	三六五〇〇〇	一〇二五六五〇	三五七七〇〇	一四九六五〇	二七〇一〇〇	七三〇〇〇	一一三三五〇	七三〇〇〇	三六五〇〇	五八四〇〇	五二一〇〇	三六五〇〇	一四六〇〇〇	三六五〇〇	九四九〇〇	四三八〇〇	三六五〇〇	一八二五〇〇	七〇〇八〇〇	四七四五〇〇	六九三五〇	三六五〇〇	二二九九五〇	二〇〇七五〇	

四〇

資	金	東	臨	崇	宜	樂	南	南	貴	餘	餘	萬	弋	橫	鉛	玉	廣	上	瑞	德	星	九	湖	彭	都	鄱	德	蓮	安
谿	谿	鄉	川	仁	黃	安	豐	城	谿	江	干	年	陽	峯	山	山	豐	饒	昌	安	子	江	口	澤	昌	陽	興	花	福
一〇	六二	四八	二六	五四	六四	三五	三五	二二	一〇〇	三八	二七	三〇	四九	一一	七九	一四	一〇	三五	二〇	三五	一二	七二	一八	一二	四四	二九	四一	二〇	一一〇
三六五〇〇	二二六三〇〇	一七五二〇〇	七八八四〇〇	一九七一〇〇	二二三六〇〇	一二七七五〇	一二七七五〇	八一〇三〇〇	三六五〇〇〇	一三八七〇〇	九八五五〇	一〇九五〇〇	一七八八五〇	四三八〇〇	二八八三五〇	五一〇〇〇	三六五〇〇	一二七七五〇	七三〇〇〇	一二七七五〇	四三八〇〇	二六二八〇〇	六五七〇〇	四三八〇〇	一六〇六〇〇	一〇五八五〇	一四九六五〇	七三〇〇〇〇	四〇一五〇〇〇

江西通志稿整理組  
江西四一  
稿紙

黎川	八七	三一七五.五〇
澤州	二一	七六六.五〇
廣都	一八	六五七.〇〇
廣昌	一九	六九三.五〇
石城	二〇	七三〇.〇〇
瑞金	一〇	三六五.〇〇
會昌	一四	五一一.〇〇
雩都	二四	八七六.〇〇
興國	一三	四七四.五〇
合計	四〇二八	一四七〇二.〇〇

乙、江西省庫支給各縣救濟老民經費一覽表

高安	四〇	一四六〇.〇〇	四八〇〇	一五〇八.〇〇
宜春	三六	一三二四.〇〇	四三〇〇	一三五七.〇〇
合計				一角以下同

計備 考

每名日支口糧一角每  
名年支衣被費一元

江西通志稿整理組 物館 稿紙

清江	三〇	一〇九五.〇〇	三六〇〇	一、一三一.〇〇
上饒	六〇	二、一九〇.〇〇	七二〇〇	二、二六二.〇〇
鄱陽	三五	一、二七七.五〇	四二〇〇	一、三一九.五〇
九江	五五	二、〇〇七.五〇	六六〇〇	二、〇七三.五〇
星子	四五	一、六四二.五〇	五四〇〇	一、六九六.五〇
吉安	五一	一、八六一.五〇	六六〇〇	一、九二七.五〇
大庾	五〇	一、八二五.〇〇	六〇〇〇	一、八八五.〇〇
贛縣	五五	二、〇〇七.五〇	六六〇〇	二、〇七三.五〇
泰和	一二	四三八.〇〇	一四四〇	四五一.四〇
合計	四六九	一七、二一八.五〇	五六七.六〇	一七、六八六.一〇

該縣原額五五名口糧  
按現在名額支給衣  
被仍照額全支

行政院善後救濟總署江西分署業務紀略

壹 緒言

民二十四年八月第二次世界大戰結束日寇敗降中美英蘇等同盟國發起組織聯合國善後救濟總署(簡稱聯總)於紐約主持受災各國之難民救濟農工業善後建設福利團體與教育文化等機關之補助以期恢復戰前狀態並擴大其成效我國為謀民族生存保持領土伸張國際正義參加抗戰歷時八載遭受浩劫亘古未有夏依據國際基本協定及聯總之指示成立行政院善後救濟總署(簡稱行總)掌理全國善後行政事宜中央鑒於贛戰禍劇深災情慘重特在復員初期三十四年十一月於南昌創設善後救濟總署江西分署直屬行總主辦本省受災之六十一縣市救濟業務以期奠立農工業與難民善後之基礎

贛署成立張國燾首任署長黃學詩副之三十五年七月改組蔡孟堅繼任署長斯時業務範圍漸趨擴大經呈准增設副署長一人由黃光斗任之關於救濟物資暨交通醫藥等器材皆由同盟國共同捐送行總轉行配撥業務計劃亦係根據國際協定訂定實施施賑卹之性質言計分緊急特種農工業四類救濟其進行方式則為

江西四三 救濟紀略

施賑助賑及工賑而以健全組織合理分配迅速運輸確實執行為工作目標先救生命次救生活再救生產為工作步驟並劃分行政與業務職權運用行政三聯制實行分層負責提高效率

本省分署組織甚為龐大署內工作人員達二百餘名職員待遇超過省屬機關百分之八十工作方面着重行政上之措施業務之設計及監督與考核諸端並直接辦理有關全省性之農工業善後工作其直轄業務機構有各區工作隊南昌九江等處物資儲運站及汽車運輸隊為加強救濟工作配合省政計劃規定工作隊隊部駐專員公署所在地(非淪陷區不設駐工作隊)實施各轄縣救災防疫工作而以工賑及復耕為主要任務餘如江西省善後救濟審議委員會及分署與聯總駐贛辦事處之組合會議均為聯繫機構研討善救計劃方案交換意見以便促進業務

本省經過八年之艱苦抗戰損失甚重元氣凋敝卒賴盟軍之協助得殲平日寇恢復地方秩序開始憲政建設惟勝利以還人民殷望昭蘇交通生產諸端亟待恢復社會福利與教育文化事業須即興辦故全省善後與復員工作實為戰後唯一要

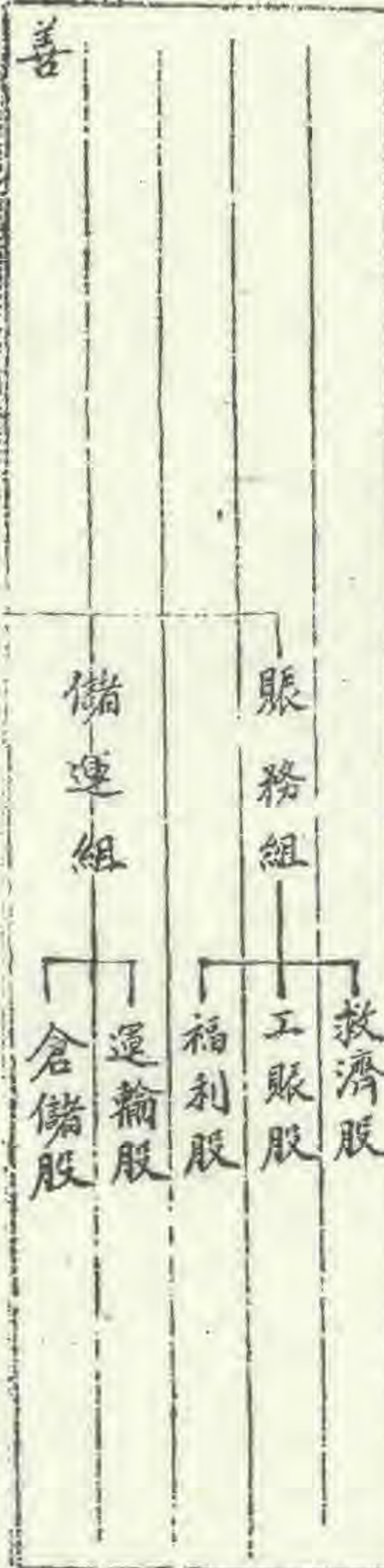
政關係國家前途至深而地方政府限於經費物資及各項建設器材對此迫切措施勢難舉辦適時總與行總先後成立本省善救分署得以創始於民族抗戰勝利之秋肩負善後與復員重任建此劃時代之新興事業亦云幸矣全賴人士對之無不殷致期望而能實惠災民真立江西今後之生產與建設基礎此種善救設施誠屬空前未有之嶄新文化事業自必有以紀述始足信今而傳後

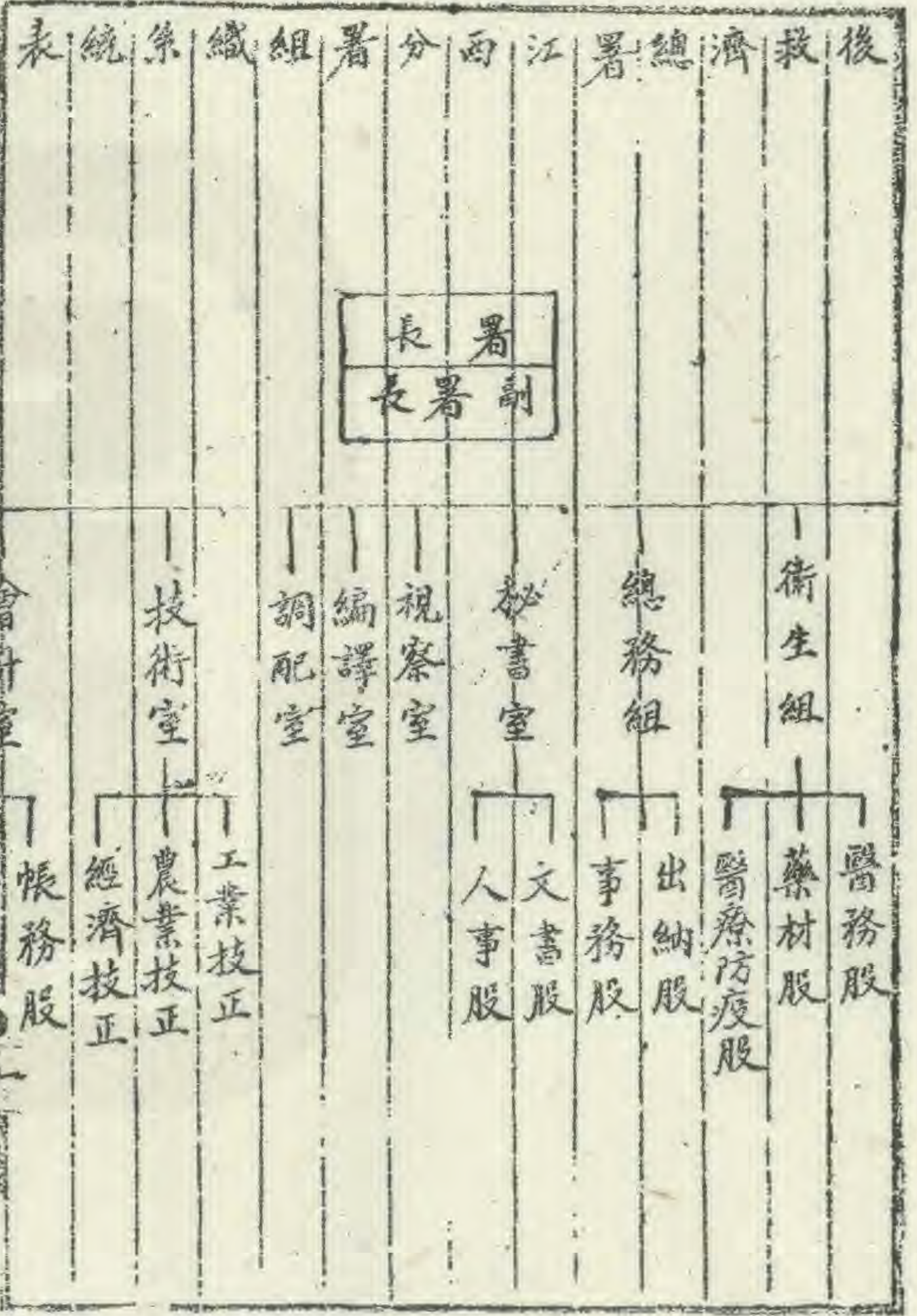
江西善救分署起於三十四年十一月十二日訖於三十六年十一月三十日歷時兩載因掌握豐富之物資與經費關係人民生計地方建設至為密切恒引起一般人之注意在生產凋落交通梗阻社會貧苦情形複雜之江西分配儲運及各項措施難期允當且事屬草創時間有限關係既極錯綜要求益趨繁迫加之中外人士觀感不同輿論頗多不滿故兩年以來善救業務尚未臻於完善之境茲就其工作概況分別編述俾全省今後人士明瞭戰時所受之痛創與善救效果亦一重要紀述也

貳 分署組織概況及其業務機構

子 分署組織

本省善救分署直屬行總又須受聯總之指導與監督為一行政而又兼辦善後業務之機構故其組織以靈活健全緊湊分層負責為原則分署成立之初遵照行總規定設署長副署長各一人下為賑務衛生儲運總務四組秘書會計視察技術四室又專門委員若干人每組室設正副主任各一人組以下設股並分別附設義民回鄉站農村緊急救濟站及工賑隊等業務單位嗣以業務範圍日趨擴大工作亟待開展爰經呈准增設副署長一人並得各組室予以調整為謀行政與業務之劃分各負專責計各組又不直接處理業務其原轄之業務單位均分別予以裁撤併入工作隊此外設置督導設計兩委員會負責督導考核及設計研究之責茲將其組織系統列表如左：





業務機構

一、工作隊

分署成立後以本省災區廣濶交通困難善後救濟工作亟需全面展開爰遵行總規定組織工作隊將全省淪陷之六十一縣市分為十五災區每區設置一隊直屬分署主持所轄各縣善救工作而以救災防疫為其主要任務南昌及第十五區(九江瑞昌)業務由分署及九江辦事處分別兼辦各工作隊各設賬務衛生供應總務四股下置幹事若干人隊長股長由分署遴派之嗣為加強行政工作配合省政計劃於三十五年七月就原有工作隊加以調整(甲)方針 以實施救濟工作為主方式為施賑助賑及工賑並承辦規模較小僅



具地方性之善後工作

(一)區域 區域劃分以現有行政區為標準隊部駐專員公署所在地根據交通狀況及實際災情每區擇定地點設置工作站受工作隊指揮辦理指定地區工作另於南昌市九江二處分別設立省會及九江工作隊  
(二)組織 每一行政區設一工作隊長一人總幹事一人幹事助幹醫師技士等若干人不設股其編制視轄區大小及災情輕重分甲乙丙三級甲級二十四人乙級二十人丙級十六人調整後之工作隊及其工作區域如左表

隊別	工作區域(受災之六十二縣市)	隊部駐地	工作設置地點	工作隊級別	備註
第一工作隊	豐城 南昌 新建 進賢 高安 新淦 清江	豐城	高安樟樹	甲	
第二工作隊	宜春 萍鄉 萬載 宜豐 新淦 修水 銅鼓 分宜 上高	宜春	萍鄉 上高 修水	乙	
第三工作隊	吉安 吉水 峽江 萬安 永新 蓮花 寧岡 泰和 遂川	吉安	永新	乙	
第四工作隊	贛縣 南康 大庾 信豐 龍南 虔南 定南	贛縣		丙	
第五工作隊	湖口 彭澤 都陽 都昌	湖口	都昌	丙	
第六工作隊	上饒 廣豐 玉山 弋陽 貴溪 餘江 餘干 橫峯 鉛山	上饒	餘江	乙	

省會工作隊駐地均設於省會及九江市

第七工作隊	南城 東鄉 臨川 宜黃 崇仁 金谿	南城	臨川	乙	
第八工作隊	武寧 瑞昌 德安 星子 永修 靖安 奉新 安義	武寧	瑞昌 德安 安義	甲	
九江工作隊	九江	九江		乙	
省會工作隊	南昌市	南昌市			省會工作隊駐地均設於省會及九江市

(二)儲運站

分署成立之初儲運組曾直接辦理業務設立南昌總倉庫吉安鷹潭鄱陽等處儲運站及汽車管理所均受儲運組之節制嗣為加強運輸力量求業務處理之便利乃改九江辦事處為九江物資接運處汽車管理所為汽車(行總撥發)運輸隊另增設艇駁(行總撥發)運輸隊並將南昌總倉庫擴大為物資儲運總站皆直屬分署總站下設樟樹上饒臨川武寧萬載高安贛縣永新八中心儲運站鷹潭鄱陽等站予以裁撤

(三)防疫隊

衛生業務係以協助醫院復員實施醫療防疫為主設有巡迴醫療防疫總隊分區辦理醫療防疫工作下轄三分隊及南昌市巡迴醫療防疫隊又設立衛生材料庫以集中管

理並謀藥材分發之合理與便利

(四) 救濟協會

三十六年一月分署為集中社會力量配合地方行政普遍推行業務並便利結束起見將各工作隊予以緊縮隊轄之工作站亦一律裁撤遵照院頒善後救濟物資處理原則之規定於收復區各縣市設置救濟協會由地方行政首長暨公正人士主持署方則派遣代表一人常川駐會協助工作至同年七月始將代表陸續撤回各縣市救濟工作由協會廣續辦理

參 賑務實施概況

子 急賑

(一) 難民遣送

本省遭受戰禍至為慘深人民流徙四方生活極屬艱苦遣送返鄉從事生產善後實為迫切之舉分署於三十四年十一月成立時即設置南昌義民回鄉站辦理遣送工作十二月增設樟樹臨川吉安贛縣及九江各站俾遣送工作易於普及與收效三十五年三月各工作隊成立此項遣送工作始移歸各隊繼續辦理至年底

江西 四七 志餘雜錄

截止三十六年開始後南潯兩地仍有過境難民遂改由當地救濟協會辦理接運工作迄三十六年八月截止返鄉難民由分署供應交通工具並發給在途旅膳費計南昌樟樹臨川吉安贛縣九江六站及各工作隊(第一至第八工作隊及南昌九江兩隊)先後遣送難民數額共達六一一五零人支付旅膳費一七六八八零六二三元

(二) 難民招待

戰後各地交通困難過境難民多被阻滯流落無依分署特於三十五年二月及四月在南昌九江兩地各設過境難民招待所一處供給食宿及嬰兒孕婦營養物資孕婦分娩時則代送醫院免費住院嗣以交通漸趨便利南潯兩地招待所均先後於三十六年春結束共計招待人數為一六三七八人

(三) 難民安置

本省各地房屋戰時多遭破毀迫藉貧苦難民無處安棲分署爰利用行總撥發帳篷於三十五年六月起在南昌市擇地搭蓋計成立難民寄宿區十二區每區搭蓋三三頂另於九江成立寄宿區一處兩地收容人數共三九八三人各區均由署派員管理散發麵粉棉被棉衣舊衣舊鞋草墊等救濟物資及淡

奶乾湯粉肉類罐頭白豆食鹽等營養食品並由醫務防疫隊巡迴治療疾病使  
 難民生活得獲安定三十六年夏結束時又分別撥給物資將全體寄居難民予以  
 遣散並指導其謀生願回籍者則派車運送茲將難民寄宿區發放物資數列表如左

地 點	九 江 區 寄 宿 區		兩地物資共計備	註
	九 江 區	寄 宿 區		
淡 奶	(磅)	一三	九一九九五	
乾 湯 粉	(磅)		八二四六三	
肉類罐頭	(磅)		七二八三二	
食品罐頭	(磅)		五、〇三九	
麵 粉	(磅)		三三九四九四	
白 豆	(斤)		一、三、三七九	九江區未配發
棉 被	(床)		一、二六五	
被 面	(床)		一、〇四九	九江區未配發
棉 衣	(套)		三、九八三	
舊 衣	(件)		一、三、八八九	

江西 四八 志 年 表

資		資	
舊 鞋	(雙)	三、二二二	
食 鹽	(袋)	九〇	九江區未配發
草 墊	(床)	一、四〇八	九江區未配發

四 回籍難民補助

各地返籍難民每因田園荒蕪屋舍蕩然以致謀生困難分署於三十五年十一月特訂定補助辦法規定有正式回籍難民證件者均撥給現款及物資予以補助俾能謀生自給共計受補助難民為一九七名嗣以工作隊結束剩餘經費及物資均移交救濟協會繼續辦理

五 赤貧救濟

本省遭受戰災貧苦人民為數甚多凍餒時虞分署於三十五年三月起即開始調查南昌市貧民戶口辦理急賑按戶直接散發麵粉罐頭及舊衣等物資俾克維持當前生活從事生產工作各工作隊亦於是時成立加緊調查貧戶工作免費散發救濟物資迨三十六年三月此項急賑工作始告結束共計受惠人數為九八三六九人此外一般清寒公教人員暨貧苦學生合於難民標準者亦經分別予以救濟

(六) 冬令救濟

分署於三十五年一月曾假南昌天主堂設冬令收容所一所收容無依老弱二四〇人由所供給衣會住宿嗣因申請人數過多乃轉送社會處所屬各救濟機構代為收容二〇〇人由署按名撥發補助費並另組冬令工賑隊招收有工作無力之貧苦難民計一六六人使從事整理環境衛生暨平土工作按名發給工糧及棉衣棉被迨至四月此項冬賑工作始告結束

三十五年冬為擴大救濟貧苦災民又於南昌九江豐城樟樹吉安永新宜春萍鄉贛縣上饒南城臨川安義鄱陽等地與當地救濟機關合辦庇寒所十四處收容人數共達三三〇〇人三十六年三月始次第結束此外另配發經費物資協助各受災縣市普遍施行冬賑工作受惠人數共計一九六五五二人

(七) 流散兒童收容

為救濟一般失依兒童能獲教養機會起見於三十五年四月在南昌設立流散兒童收容所收容六歲至十五歲之無依兒童授予適當幼稚教育並由所供給食宿衣着共計名額一〇一人其餘因所址隘狹不克收容者則送社會處示範育幼所寄養由署補助一切費用

江西四九志館編

(八) 平售救濟物資

三十五年一月分署為協助抑平糧價曾於南昌及九江兩地辦理麵粉平售事宜並提出部份不適農民穿着及不慣飲用之牛奶奶粉公開平售均較市價低百分之三十至百分之五十麵粉及舊衣僅限平民與清寒公教人員購買嗣後行總令飭停售基本食糧及衣着類物資平售業務始行結束

(五) 特賑

(一) 福利團體補助

本省各地福利團體於抗戰期中多遭摧毀復員時期地方財力又屬支絀恢復不易分署成立後即行調查各受災縣市社會福利團體損失情形分別予以物資及經費補助俾便恢復其原有機構擴大其成效茲將補助各縣市福利機構列表如左：

縣市別	福利機構	簡稱	補助單位	備註
南昌	社會處各示範育幼所及托兒殘疾安老習藝婦女等所救濟院育嬰育幼等所善導母院啟明盲校		一四	

九江	天主堂養老所孤兒院及殘疾所兒童樂園仁慈堂孤兒院	五
豐城	救濟院三善堂及安老育嬰等所	五
進賢	救濟院育嬰所	二
高安	救濟院保育社育嬰婦女工賑等所	五
新淦	救濟院殘疾所	二
清江	救濟院樟樹保育所	二
宜春	育嬰育幼安老等所孤兒院慈化寺孤兒所	五
萍鄉	救濟院安老所育幼所	三
萬載	救濟院育嬰所	二
分宜	育嬰所	一
上高	救濟院育嬰所	二
宜豐	育嬰育幼殘疾等所	三

江西五〇志館稿

贛縣	孤兒養老博愛救濟等院育嬰托兒等所兒童	一七
寧岡	養濟院	一
蓮花	養濟院	一
永新	養濟院育嬰所幼稚園	三
遂川	育嬰安老殘疾等所	三
萬安	救濟院殘疾所	二
泰和	孤兒院安老育幼兩所	三
峽江	救濟院	一
吉水	救濟院	一
吉安	安老習藝殘疾等所養濟孤兒等院平民食堂難童收容所	一〇
銅鼓	救濟院	一
修水	安老育嬰育幼等所	三
新喻	育嬰所殘廢所	二

臨川	鉛山	餘干	餘江	貴谿	弋陽	玉山	廣豐	上饒	鄱陽	湖口	龍南	南康	新村幼推園大同食堂
孤兒救濟殘老等院保育安老殘疾等所	育嬰殘疾托兒等所孤兒院育嬰局	救濟院育嬰所	育嬰殘疾等所	孤老救濟養濟等院	保育安老殘疾等所	救濟院育嬰所	救濟院育嬰所	救濟院安老殘疾等所	養老院育嬰安老殘疾等所	孤兒院育嬰院	救濟院	救濟院	
六	六	二	二	三	三	二	二	三	五	二	一	一	

江西五志館編

宜黃	崇仁	金谿	東鄉	武寧	瑞昌	德安	星子	靖安	安義	南城	吳城	合計
育幼所救濟院	安老所救濟院育幼所	育嬰所救濟院示範育幼所	救濟院	托兒所救濟院兒童教養院	救濟院	救濟院	救濟院	救濟院	殘疾教養所	救濟孤兒等院育嬰育幼等所	天主堂孤兒院	補助縣市
二	三	三	一	三	一	一	一	一	一	五	一	五
												補助單位
												一六〇

(二) 設立白日托兒所

三十五年六月於南昌設立白日托兒所兩所以救濟社會貧苦兒童及抗戰殉國烈士之遺孤並施以適當之教養凡家境清苦不足供給充分食物維護最低限度之健康者或家庭生計全賴母親維持者均可申請入所規定年齡為五歲至八歲每日由所供給營養食品並實施唱遊識字等幼稚教育計受托兒童共達三四人其中小販及苦力子女佔三分之二傭工子女三分之一迄於三十六年二月始行結束改設營養站繼續辦理營養供應業務

(三) 設立營養站

分署為救濟窮苦兒童增進其營養俾能保持正常健康起見經擇災情慘重人口集中及交通便利地區撥發物資設立營養站供應兒童必須營養品每站供應人數每日以一千人為限定十二歲以下兒童為對象工作人員均會予以技術訓練並另派護士協助衛生工作三十五年十月經通飭各工作隊積極辦理共計設立三十一站受惠人數達二、六、七、五、人三十六年四月以後工作隊結束各站亦隨之先後停辦如有剩餘物資則移交當地救濟協會辦理茲將各隊設立營養站地點及站數列表如左：

隊	別設	站	地	點	站	數
省會工作隊			南昌市			三

江西五二 亦錄稿類

九江工作隊	九江	四
第一工作隊	豐城樟樹高安	五
第二工作隊	宜豐宜春	二
第三工作隊	吉安永新泰和	三
第四工作隊	贛縣	二
第五工作隊	湖口彭澤都昌鄱陽	四
第六工作隊	上饒黃金埠	二
第七工作隊	南城臨川	二
第八工作隊	安義德安武寧永修	四
合計		三一

(四) 設立牛奶站

行總撥發之各類淡奶及奶粉為數頗多為求合理運用特於三十五年十月通飭各工作隊擇地設立牛奶供應站以增進貧苦病人孕婦及兒童營養共計設立五八站飲奶人數四、五、五、四、五人嗣為便利各地小學學生飲用經另撥





濟一般貧苦而有工作能力之難民撥給麵粉及副食費使從事各項平土及整理環境衛生工作嗣後各工作隊成立亦在各地組有工賑隊整理城鎮街道暨從事他項工作受賑人數共達數千

(二) 設立工賑工廠

分署於三十五年秋為利用行總撥發之縫紉機(五三架)先後創設南昌九江萍鄉三地婦女縫紉工廠以救濟一般失業婦女使其學習工藝從事縫製衣服及改制舊衣工作入廠習藝婦女共達一二三六人製成棉夾單衣共四五三八件分署結束後南昌九江二廠分別移交國際救濟委員會(南昌)及省黨部婦女運動委員會接辦萍鄉廠則改組合作社辦理茲將辦理縫紉工廠概況列表如左:

工廠名稱	撥發縫紉機數(架)	訓練女工數	製成各類衣服(件)
南昌婦女縫紉工廠	二五	五四〇	一九〇〇〇
萍鄉婦女縫紉工廠	一八	三八六	一七〇五〇
九江婦女縫紉工廠	一〇	三一〇	九三三〇

江西五四 志能稿

共

計

五三

一二三六一

四五三八〇

(三) 辦理學生工賑

三十五年暑期省垣各校清貧學生多因受戰事影響或學校停辦或因暑期停止公費生膳食以致流亡無法維持生活為體念青年前途特予以工賑救濟招清貧流亡學生六〇名以服務員名義分發各賑務機構服務按月發給工賑麵粉及副食費以三個月為限期滿後另酌撥物資補助其升學

(四) 辦理司機技工訓練班

戰後本省公路逐漸恢復交通亦日趨發展需用技工頗多特於行總公路運輸總隊於南昌合辦司機技工訓練班使失學失業青年得獲技術訓練機會藉能謀生規定招收學生六十名於三十六年一月開始訓練六月結業由行總公路運輸隊負責訓練分署撥發物資及經費並供應學員膳宿按日給予工賑麵粉二斤結業學生亦經請由省公路局登記雇用

肆 衛生救濟

分署主要衛生業務為協助醫院復員及實施醫療防疫戰時本省各地醫

院多遭損毀藥械缺乏院舍殘破兼之各地時疫流行為害至深亟應分別予以協助成立診所組設防疫隊俾克迅速復員增進人民健康減少疫疾傳染茲將辦理衛生業務分別列述：

(子) 補助修建醫院

本省各地醫療衛生機構戰時多遭破壞分署為協助其迅速復員凡非常業性合格衛生醫療機關均視其受災輕重分別撥發款項或物資以資修復茲將受補助之機關分列如左：

(一) 撥款補助修建三五單位

(甲) 高安修水銅鼓贛縣龍南彭澤餘江餘干鉛山安義奉新靖安武寧德安九江等十五縣縣衛生院

(乙) 省立南昌醫院醫專助產學校附屬醫院衛理公會及紅十字會醫院省立衛生試驗所南昌傳染病院中正醫學院附屬醫院及分署門診部

(丙) 萍鄉公立醫院吉安市民醫院贛縣天主堂仁愛醫院時疫醫院上饒省立醫院臨川隔離病院安義萬家埠醫院九江省立醫院廬山醫院

生命活水醫院及但福德醫院

(二) 撥發物資補助修建五單位

進賢玉山瑞昌三縣縣衛生院及萍鄉縣立醫院縣衛生院  
共計 補助修建四〇單位

(丑) 實施巡迴醫防

戰後各地疫癘流行擴大醫療防治工作自屬救濟要圖分署巡迴醫療防疫總隊成立後即調所轄之第一分隊巡迴九江德安星子等地防治住血蟲病第二分隊巡迴吉安永新贛縣一帶防治霍亂第三分隊巡迴南城南豐臨川等地防治鼠疫南昌市各難民寄宿區及福利團體醫防工作則由南昌市巡迴醫防隊擔任計第一分隊醫療病人一八七五二人第二分隊一〇二七八人第三分隊八八二二人南昌市醫防隊六七一九〇人共計醫療病人一〇五〇四二人

(寅) 設置免費病床

按照行總規定各地非常業性合格醫院應補助設置免費病床使無力就醫之赤貧病人得以住院治療分署補助設置此項病床共計一九六張原係津貼現金

三十五年十月起改為補助貴物前後收容病人共達一六三五三人計受補助病床之醫院為南昌南城上饒各省立醫院吉安高安遂川吉水泰和五縣縣衛生院省立醫專助產學校附屬醫院及聖類思南昌贛縣天主堂等醫院

卯) 防治鼠疫

三十五年一月南城疫勢猖獗分署特組織臨時醫防隊前往防治並撥發贛東各縣衛生機構鼠疫苗四五。瓶施行預防注射嗣臨川南豐黎川等縣先後發生病例經派巡迴醫防隊前往療治復補助省衛生處二〇〇〇〇元於臨川南豐金谿各設檢疫站一處同年十一月復經行總核撥贛東防疫補助費二五〇〇〇〇元交由贛東鼠疫防治處統籌辦理三十六年三月南昌市亦發生鼠疫勢甚熾烈分署曾協同各醫療衛生機關竭力防治並撥助省衛生處南昌鼠疫隔離病院及南昌市衛生事務所等機關防疫藥品器材及經費以資治療

辰) 防治霍亂

三十五年夏南昌九江吉安浮梁等地霍亂流行為勢甚烈死亡衆多經派巡

查西五六

迴醫防隊分駐九江吉安竭力防治並於九江設臨時防疫醫院組織強迫注射隊挨戶注射疫苗南昌市預防工作則由分署與省衛生處等機關共同辦理組織臨時防疫委員會設立臨時防疫醫院並委託其他醫院增設霍亂病床由署補助經費一五〇〇〇〇元另撥款一〇〇〇〇〇元補助省衛生處設防疫注射站(六站)推行普遍預防工作並組織D.D.T(係Dibutyltin Dichloride)之簡稱譯音滴滴涕)殺蟲劑施放隊作普遍之消毒藉滅媒介共計防疫總隊巡迴醫防隊及各工作隊注射預防疫苗人數達四八八八一人

巳) 推行環境衛生

抗戰期中本省各縣市建設多遭破壞環境衛生至為重要分署曾以工賑方式協助省衛生處於收復區各縣辦理改良水井飲料消毒修建公廁修補街道清除垃圾疏通下水道等工作辦理此項環境衛生工作計有南昌市及豐城進賢新建等二十九縣茲將各縣辦理衛生項目分列如左:

(一) 高安永新九江宜黃宜春五縣: 修建公共廁所整理環境衛生

- (一) 新建吉安蓮花度南龍南都昌廣豐玉山萍鄉新喻分宜十一縣：整理環境衛生
- (二) 湖口上饒貴溪餘江銅鼓武寧等六縣：修建公共廁所
- (三) 德安奉新安義南城四縣：修建廁所整理環境衛生修濬下水道
- (四) 豐城峽江贛縣信豐金谿臨川星子七縣：清除垃圾
- (五) 進賢清江崇仁瑞昌修水峽江六縣：修理下水道淘井工賑
- (六) 南昌市：修建公共廁所填平基地清除垃圾修補路面清理水溝整理環境衛生
- (七) 配發醫藥器材

伍 農業救濟

戰時本省遭敵蹂躪農民顛播流徙田地荒蕪農村殘破達於極點分署辦理農業業務在實施農村緊急救濟協助復耕並積極擴充耕地面積改進生產技術推廣優良品種增加糧食生產以期達成農村復興之目的

子 修建農舍

本省各地農村多遭敵人焚毀分署曾於南昌高安永修德安武寧等五縣破壞最烈之鄉村修建農舍以安定災民生活俾克返鄉從事復耕共計修建農舍一五三〇間受惠人數達四五九〇人又利用行編撥發之帳蓬搭蓋五〇頂以便復耕災居住

丑 協助春耕

三十五年二月行總雷示以春季工作應首重農業救濟分署曾洽商聯總農分處會同辦理規定以全部普通業務費百分之五十撥充農業救濟費用並組織農村督急救濟工作隊負責散發農具種子肥料及麵粉另貸放耕牛水車修築農舍以解決各縣市回鄉災農之生產工具及食住問題使其從事春季復耕工作共計散發稻谷花生高豆種子三二一五、六八市担受惠農戶一〇、七四一戶受益田畝四四、五、六〇市畝貸放耕牛八一三頭受惠農戶三、二五二戶水車一、五四〇部受惠農戶四、六二〇戶

購發小型農具四八六七件受惠農戶二一七五二戶

### 寅 輔設農場

分署農業務以復興農村恢復農業生產為重心曾與有關機關輔設各場並撥發物資以資補助俾能實施集體農業生產開墾戰時熟荒

#### (一) 輔設張公渡復興農村實驗區

張公渡為戰時敵我爭奪要地農舍全毀人民喪亡殆盡三十五年八月分署會同江西墾務處合作舉辦張公渡合作農場收容從事墾殖十一月擴充該場業務改組為張公渡復興農村實驗區收容墾民達一〇四戶共計男女四〇七人完成忠孝仁愛信義和平及中心村五個新村初用蓄力開墾荒地一四三一市畝三十六年五月得農業機械之協助墾荒面積擴展至二〇〇餘畝並已種植稻作八月移交江西省墾務處辦理

#### (二) 輔設高安祥符農場

分署於三十五年十一月擇高安祥符觀輔設合作農場一所補助經費及各項物資收容墾民四十五戶計一〇五人開墾荒地一、二〇〇市畝荒田五〇〇市畝並已播種

江西 五八 元能核製

稻谷棉花瓜子芝麻蔬菜及植樹苗共一四〇〇市畝估計總值約為一二五〇〇〇〇〇元三十六年八月分署奉令結束遂將該場移交江西省保證責任高安祥符

合作農場接收辦理

#### (三) 補助各地農場

分署撥發物資補助各地農場計有南昌市及南昌吉安吉水九江萍鄉等縣南城清江貴溪玉山崇仁峽江泰和鉛山都昌等十五縣農場共十九所

#### (卯) 冬墾復村運動

三十五年十一月分署為獎勵人民開墾荒地增加糧食生產會採取農賑及工作競賽方式與江西省墾務處合辦全省冬墾復村運動於淪陷之六十一縣市共配墾熟荒四十萬畝規定每墾荒一市畝發給賑款五〇元至一〇市畝以上者分別加給麵粉農具以資鼓勵此項運動於三十六年四月停止共計六十一縣市所墾荒地為三二二七五一、三九市畝撥給賑款一三六一二六、五〇元充獎麵粉二〇〇〇袋農具四〇〇四件

#### 辰 機械復耕工作

分署為利用聯總配撥之曳引機從事復耕增產工作曾在張公渡復興農村實驗區設立曳引機技術人員訓練班以實施大規模之開墾工作訓練班計舉辦兩期共訓練技術員七十餘人將聯總配撥之五十部曳引機分在受災最慘之南昌高安永修德安上高進賢等縣展開免費代耕工作至三十六年十月份為止計已開墾荒地三四九二〇市畝嗣以曳引機復耕區為永久性機構分署結束後即將此項業務移交機械農墾復員管理處接辦

(已) 耕牛防疫

三十五年八月分署與省農業院會合組耕牛防疫大隊分三期實施全省牛痘防治工作第一期於三十五年八月開始在吉安吉水泰和永新等縣注射耕牛計三〇一六四頭(南昌乳牛三四頭在內)受惠農民二八五三戶第二期於同年十二月開始實施區域為第四行政區各縣注射耕牛共六〇九〇九頭受惠農民計五八七八八戶第三期為三十六年八月在臨川南城兩縣注射耕牛一三九二三頭受惠農民一三四二六戶又南昌近郊注射耕牛四八二頭受惠農民二〇七戶三期共注射耕牛一〇五三四三頭乳牛一三四頭受惠農民共一〇一〇六四戶以注

正三五九 志能稿

射耕牛中百分之五十可免受牛痘損失(五二七三八五頭)每頭平均價值以當時牛價一二〇〇〇〇元計其直接收益約一五〇〇億元以上

(午) 防治害蟲

三十五年十月南昌市近郊揚子洲七里街南關口三地蔬菜區發生害蟲勢甚猖獗當由分署會同省農業院及農業善後推廣輔導委員會派員防治將行總撥來之砒酸鉛砒酸鈣等殺蟲藥劑集中噴射撲滅先後三次成效顯著防治菜圃面積達二七九四市畝施用藥劑一四一四磅受惠菜農計二四〇九戶所有未及噴藥之菜圃收穫量約及已噴者五分之一嗣後菜圃普遍發生螟蟲晚稻損失至巨復經分署農業院及農業推廣輔導委員會會合組防治病蟲害總隊以南昌新建南城吉安贛縣等地為實施防治示範區域於三十六年三月開始分赴各地實施防治工作五月結束計指導各區防治秧田共八六八五市畝每市畝秧以供給本田三市畝計約本田二六〇〇〇市畝如螟蟲害率由百分之五十減為百分之二十五每畝收谷三担計則每市畝因防螟收益可獲稻谷〇七五担二六萬市畝本

田合計收益摺合為一九五〇。〇担此種成效估計頗相近似

(未) 實施農田水利工程

戰時本省圩堤失修決口險段亦多各淪陷縣之防洪防旱工事復遭破壞農產損失至巨分署曾採用工賑方式興修各地農田水利工程以禦水旱災害

(一) 堵口復堤

三十五年一月分署曾撥發賑款壹億元與省水利局合作興修南昌水修新建三縣圩堤涵閘圩堤長度為七八〇。五三〇公尺共計完成險段決口土石方六二〇。〇七七公方修復涵閘一六八座受益田畝八八〇。六五四市畝嗣復與揚子江水利委員會江西堵口復堤工程處合作本省長江暨江撫河信河饒河修河都陽湖等七大河總計完成堤線長度二一八五。七三公里土方四三四八。九四六。三〇公方石方三六三九。六〇公方受益農田達二四四三。三一八市畝撥發工糧七六八一。四三八長噸工作日數共五九七〇。九三七工

江西六〇

(二) 小型農田水利工程

工賑興修受災之六一縣市農田水利工程如圩堤水庫涵閘陂圳河堤塘溝溝壩等共一四七〇處受益田畝達一八八四九九市畝以萍鄉完城工程一三〇處為最多次新喻(七二處)九江(七〇處)高安(六一處)最大者為永修(五處)武寧(三處)都昌(三處)鉛山(二處)湖口(二處)其餘五一縣市工程均在五處以上五〇處以下

陸 工業救濟

本省各地工礦事業及一般工程多遭敵偽破壞分署對此項賑濟係先從普通工程着手以營建交通水利為中心工作經用工賑方式協助交通水利等項建設

(子) 協助營建工程

戰時本省各地建築損失甚重分署經擇其與人民生活社會福利有關之機關團體撥發建築費或由各工作隊補助物資修建醫院學校及社會福利團體以恢復原有狀態共計補助修建各種公共建

第三七五單位茲分別簡列如左：

(一) 福利團體四二單位

進賢高安萍鄉修水銅鼓餘江餘干貴谿弋陽鉛山南城宜黃崇仁武寧  
星子等十五縣救濟院豐城永新鄱陽三縣育嬰所宜春上饒九江  
彭澤四縣安老育嬰殘疾所共四所廬山孤兒院安義庇寒所  
贛縣兒童新村廣慈博愛院及社會處各示範育幼所與安  
老殘疾托兒習藝疥癩診療等所婦女紡織工廠青年會者  
救濟院育嬰育幼習藝等所共一六單位

(二) 公立學校二八四校社教機關九單位

(甲) 南昌市公私立中小學及專科學校共七五校  
豐城宜春宜豐銅鼓遂川泰和峽江東鄉橫峯弋陽永修瑞金南  
豐黎川等十四縣小學各一校  
(丙) 新淦分宜吉水萬安南康奉新等六縣小學各二校  
(丁) 餘江玉山德安三縣小學各三校萍鄉貴溪清江武寧廣豐五縣

江西志館編

小學各四校

(戊) 南昌小學一五校新建九校高安一二校永新十三校吉安五校上饒五  
校鉛山八校南城六校臨川一〇校安義七校九江一四校  
(己) 進賢中學一校小學三校贛縣小學一小學七彭澤中學一小學五  
湖口師範一小學六鄱陽中學三師範一職業學校一小學九都昌中  
學二小學四

(庚) 萬載崇仁星子三縣中學各一校

(辛) 南昌市中正圖書館省立體育場圖書館勵志社高安南城民眾  
教育館宜春贛縣中山紀念堂進賢青年團服務社

(三) 醫院共四〇單位

協助營建醫院共四〇所詳前衛生業務內茲不重述

(五) 協建水利工程

分署採用工賑方式所修農田水利除各縣小型防洪防旱工程及沿江  
濱湖圩堤於前農業救濟章述及外茲將撥發經費物資興修之巨形



水利工程簡述如左：

(一) 九瑞堤

九瑞堤位於九江永安鄉戰時損毀大半分署曾配撥經費二億元麵粉三千小袋又二七六二大袋白米一六八〇包加緊修建於三十五年十二月興工三十六年七月完竣受益農田達二十萬市畝

(二) 龍溪閘

龍溪閘位於清江縣姜果鄉戰前失修戰時復遭破壞經分署撥發經費壹億五千萬元麵粉一四〇六袋又一四八〇小袋白米一八九一包於三十五年十二月開始修建三十六年七月竣工受益農田達八萬市畝

(三) 萬安渠

該渠位於萬安縣分署曾配撥統粉二千袋補助修復已完工程百分之八十

寅 協助交通復員

(一) 協修鐵路公路

南潯鐵路計長一二八公里曾補助麵粉三千袋已全部通車武萬公路本省境內一段長一〇〇公里補助麵粉三千袋萬宜萍公路全長一二〇公里補助麵粉四一〇噸小麥一〇三二包兩路工程均已完竣

(二) 修復橋樑

分署經撥款一億六千五百萬元大小袋麵粉各五〇袋洋灰一五〇桶鋼筋三〇八斤修建張公渡大橋業於三十六年四月竣工舉行通車典禮又撥發南城太平橋經費二六五六七七〇元贛縣忠孝橋黑豆五千大袋高安仁濟橋白麵粉六百袋統粉二千袋為補助修建之資

(三) 補修渡船碼頭

本省各地渡船碼頭戰時失修或遭破壞致交通感受阻滯經分署撥款或物資補助修建

(甲) 渡船

南昌 豐城 高安 新淦 吉安 吉水 峽江 泰和 玉山 鉛山 德安 永修 安義 修水等十四縣渡船共二〇處

(乙) 碼頭

南昌 豐城 高安 清江 吉安 吉水 永新 餘江 鄱陽 安義

武寧等十一縣碼頭共十二處

(卯) 工礦善後

本省各工鑛廠家戰時多遭損害分署曾辦理申請登記將聯總撥發之工業器材分別配購以利恢復

- (一) 發電設備 配撥南昌水電廠浙贛五礦及高坑煤礦等一四單位發電機共四座
- (二) 磚瓦設備及重要機器 此項設備共十餘套配撥興業公司省公路局江西企業公司等七單位

- (三) 活動房屋 共三十棟配給中正醫學院省立南昌女中省衛生處省立醫院等二十五單位

- (四) 鋸木機 共三十八套配售贛江實業公司教育用品廠魯洲造船等一八單位

- (五) 水泵 電管引線洋松等器材配售浙贛高坑郵樂益豐等六鑛廠

柒 財務處理概況

(子) 經費類別與措置情形

分署經費為管理費業務費及建築專款三項業務費內分難民救濟醫藥衛生費

並下三志館稿紙

業救濟工業救濟工程工賑物資儲運等科目均係按月由行總撥匯依據本省實際需要情形分別配用

三十五年八月份起行總停撥建築專款署內經費漸形減少惟是時各項業務正在積極開展乃樽節管理費之開支另於業務費內增入房屋建築費以利益後事業之推行嗣三十六年六月行總電令準備結束業務費復經停撥分署再將儲運費與管理費設法調節俾各項已辦業務得以完成

分署全期經費收支帳目及報銷單據經行總駐署之稽核人員作初步審核並經全部呈送行總予以最後核示已否審核情形如何尚待公佈

(丑) 物資收發數量

分署全期收到物資共計三四五二二〇四二長噸經依據國際基本協定與遵照行總指示均已配發完竣茲將其物資分類收發數量列表如左：

物資類別	收入重量(長噸)	發出重量(長噸)	備註
食	二八八一·九二四一	二八八一·九二四一	一部份輕裝物資
物	二四〇五·二五四九	二四〇五·二五四九	重量以量噸計算

醫	藥	九四四·八四八一	九四四·八四八一	一部份係估計數
交通及運輸設備	一五五八·〇三一七	一五五八·〇三一七		
工業機器及設備	三二七·二五九二	三二七·二五九二		
農場所運具設備	二二二·三五八五	二二二·三五八五		
燃油	一七一·五六九二	一七一·五六九二		
各種燃料及其他產品	四九·八八九五	四九·八八九五		
零星製造用具	三七·二〇九〇	三七·二〇九〇		
其他器材設備	三·八六〇〇	三·八六〇〇		
合計	三四五二二·二〇四二	三四五二二·二〇四二		

(寅) 配發建築專款統計表

(三十五年一月至三十六年八月)

補助對象	單補 位助	核定金額(元)	實發金額(元)	備註
福利團體	三一	一七五·四六四〇	一六三·九一六四〇	
醫療衛生機關	三五	三三八·三六九〇	三三〇·四二五·六九二	

直五·六四 心館稿鼠

學	校	二三九	七二七·三八七·七六三	六九四〇〇·八四九五
社會教育機關	八	一二〇·九三·四八〇	一二〇·九一三·四八〇	
環境衛生工程	二四	一六七·〇五〇·八〇七	一六六·三四九·〇〇七	
平民住宅	二三	七六·四五·二二一	七六·四一五·二二一	包括雜民寄宿區
交通工程	二八	六五·八五〇·一三二	六五·三五〇·一三二	
其他	一	一·二六〇·〇〇〇	一·二六〇·〇〇〇	
合計	三八九	一六六·六六二·八五一	一六六·六三三·八四一七	

說明：修建九瑞堤龍溪閘及張公渡大橋經費已編入工業救濟章

內未列入本表

(卯) 平售物資收益概況表

分署及其各附屬單位平售物資收入價款共計一五六二·九八一·四七八元  
經專案存入指定之國家銀行連同利息全部呈繳行總核收茲將各類物資收入價款列表如左：

物	資	類	別	收入	款	額	(元)	合	計
---	---	---	---	----	---	---	-----	---	---

食品	四九九〇〇三七九三
衣着	四六〇五三八〇〇
工業器材	九二八一三三四二〇
各附屬單位平售物資	八九七九〇四六五

下五本九八十四七元

長 剩餘物資處理

(一) 福利物資

分署於三十六年十月三十一日結束所餘存福利物資如布足麵粉衣服棉花毛毯毛繩白米等共約一六長噸奉令應移交社會部及地方慈善團體聯總行總督導員來賴始將該項物資分別移交江西省社會處處長薛秋泉(代表社會部)及青年會總幹事蔡智傳接收(代表國際救濟委員會南昌分會)約計各得物資八長噸

(二) 交通器材

甲) 車輛 分署原有及接收行總運輸隊車輛共二五五輛曾由行總運週工作團到省決定辦法分配與曳引機復耕區聯合修理工廠獸疫防疫

江匪六五元餘款

隊基督教兄弟會等團贈吉普車卡車交通車共計五六輛其餘一九九輛均由交通部接收並就中轉配本省公路局等機關八〇輛

乙) 艇駁 經行總核定分別移交浙贛鐵路江西省政府九江招商局六英呎木駁登陸艇及七〇英呎木駁共計三四艘

(三) 工業器材

各項工業器材除平售外所餘零星器材已移交建設廳接收並配發省立工業專科學校木匠用具數箱

(捌) 總務主任馬士則貪污全案

(子) 潛逃情形

總務主任馬士則原籍安徽於三十六年九月正辦結束時即蓄意要求提前資遣經向署方交涉無效嗣復以返里省親為名於同月二十六日掛出請假簽呈主管以結束時期事務繁重未予批准而分署是晚即發覺彼已攜眷他往事出非常全署為之嘩然其簽呈全文錄誌如左：

九月二十六日於總務組竊職原籍安徽此次共匪劉伯誠部流竄

大別山脈數度均經過家鄉舍間損失奇重家父年已七十有五職  
經有十四載未回里省親現本署結末在即職之職務已稍鬆弛為  
此致乞准予提前資遣俾得返里省親不勝待命之至謹呈副署  
長黃署長蔡職馬士則呈

丑 署方處理

馬士則潛逃後分署經組織委員會清查其所經營經費物資並予以  
撤職處分另已呈報總署及電該員保證人與安徽省府迅飭回署辦  
理交代惟署方所查經管總務及員工福利會帳款尚無虧欠情事  
其他經辦事項亦曾繼續調查仍無若何表示

寅 各界反響

此案關係全省善後建設情節頗屬複雜故引起各界之深切注意與種種  
之責難有云馬士則之捲逃款項在三十億或百餘億者據分署聲稱則絕非  
事實惟各報社曾將分署弊端如出售煙煤經營糧食攬載各貨瓜分呢絨  
私賣舊衣及馬案內幕等均予以披露皖贛監察使署及南昌地方法院

江面不亦而能稽劄

對此案亦曾進行偵查

卯 監察院核准公佈馬士則貪污案詳情

分署總務主任馬士則利用職權直接圖利經皖贛監察使署派員查實  
並呈報監察院連同有關人員一併提案彈劾監察院曾於三十六年十一月電復准  
將該案先行公佈茲錄誌全案內容如左：

(一)馬士則在分署任職及離職情形 查馬士則於三十四年十二月張前署長  
國燾任內到職係第九戰區所介紹並由湖南省政府委員方學芬及第九戰區  
經理處長何新畚担保初任該署專門委員三十五年七月蔡署長孟堅到  
職後改任總務主任本年一月兼任汽車隊長至五月解除兼職本年九月二十六  
日以送家眷為名請假未准即行離職該分署於發覺馬士則出走後亦經  
指派高級職員七人負責清查並予撤職及函知其保人勒令返署清理手  
續並據清查結果除經費煤炭一案尚待續查外認為尚無捲款情事

(二)善後救濟分署購煤及處理煤炭經過情形 查救濟分署於三十  
五年四月間張前署長國燾任內在黃副署長學詩代理期間經向

南昌水電廠訂購煙煤二百噸約定每噸市價四萬元由南昌交貨經於五月二日付清價款八百萬元嗣又於六月九日函准水電廠改在天河交煤每噸照山價一萬二千四百元折撥煤炭六百噸並退還價款五十三萬六千元迨至六月二十七日由黃副署長批准派儲運組組員葛銘鑑利用第九工作隊回空船隻往天河接運繼於七月十九日以葛組員多病改派同組組員王季路接運王季路到達天河後於八月末有電告由天河至南昌每噸運費約三萬元請先匯運費二百萬元為運輸費當由會計稽核兩室簽准照付乃分署於延至十月一日提經該署第四十七次業務會議決定就地標賣遂即電召王季路返省後所謂標賣並未見實行又於同年十二月訓令該署物資儲運總站轉飭吉安儲運站就近接運來省嗣亦未見結果迨延至本年二月始派馬士則前往處理經查該署購煤原因及處理各節其間頗多與折迭離措施矛盾之處

(三)馬士則利用職權直接圖利部分 查馬士則於本年二月中簽呈以該署結束期近天河存煤須從速處理當擬具辦法三項即(一)贛江水位甚淺運輸困難擬在天河標賣(二)如贛江水位便於運輸擬僱船運往南昌或九江標賣(三)請撥運費三十萬備用當由副署長黃學詩批准並交由會計稽核兩室簽准先撥運費一千五百萬元乃馬士則遂利用其處理標賣煤炭機會直接圖利經查有下列事實足資認定(甲)虛構標賣事實假造得標商號：查馬士則奉令至天河以後以天河煤價日形高漲有利可圖乃預先設計捏造標賣事實並假造南昌合記商號出面得標於三月二日由吉安陶陶招待所電請分署以運輸困難請予照天河山價每噸四萬五千元就地標賣贛分署於三月十日下午復電吉安陶陶招待所准其就地標賣惟查吉安至天河相隔約六十餘公里贛分署於三月十日下午復電核准該項電文即或於當日晚間到達吉安該員接電復假定於次日(十一日)趕往天河處理其事亦需半日行程始能達到乃查馬士則經辦採賣煤炭卷內發現其所有公告招標及與得標之商號訂約手續均在三月十一日辦理完竣其為偽造標賣毫無疑義再查馬士則即於標賣煤炭任務完畢返署後其三月二十五日簽呈報告標賣經過並未述及開標情形亦無開標記錄與

出面得標之南昌合記商號亦經南昌市煤業公會及南昌市商會證明並無  
此項煤高其為該員自行售賣圖利尤屬顯然 (一) 利用運費價款囤積  
圖利：查馬士則於本年二月二十二日曾經領取運費一千五百萬元為預備  
運煤之用嗣是項煤炭既已於三月中標賣其所預領經費自應即日歸  
還乃竟延至六月始行解繳又採賣煤炭價款三千三百萬元在物價  
日形高漲之下三月採賣之煤約定五月底交款已屬不合現時交易  
習慣乃復將全部價款延至七月九日始行一次解繳再查天河煙煤  
煤價經向天河煤礦南昌辦事處查明本年二月煤價每噸四萬五千元  
四月每噸七萬四千元五月每噸十萬六千元七月每噸十六萬元九月  
每噸二十五萬元足見煤炭價格日在急劇高漲本年三月雖未據載  
有煤價紀錄但二至四月漲風推斷三月煤價每噸當在六萬元左右  
其所報煤價四萬五千元顯屬不實又查全部煤價延至七月初解繳足  
見該項煤炭可能囤積至七月始行出售再以本年七月天河煤價每  
噸十六萬元推論則其所獲囤積利益當在六七十萬元若再加以利用

查馬士則利用汽車裝

該署交通工具運至南昌或九江出售以七月間南昌或九江煤價計其獲  
利益當在三四億元 (丙) 調派汽車裝運煤炭：查馬士則利用汽車裝  
運煤炭原為其在天河決定自行套買圖利之預定計劃故於製造南  
昌合記商號承購合約時並於合約第二條叙明於煤價四萬五千元外願  
另增加一萬元(實際當時煤價已在六萬元上下)並聲明惟買方於運  
輸困難時向賣方請求酌撥運輸工具以解決其運輸困難以為日  
後利用汽車運煤之飾詞乃該員即於四月十二日以乘汽車運輸隊  
長名義公然訓令該隊辦事員楊建民押運載重汽車五部前往天河  
裝運煤炭並於該員私人公館提出汽油四十桶(每車配汽油八桶)為  
運煤之用每車一次裝運煤炭二噸半至三噸不等由天河起運至吉  
安附近之禾埠橋下船計運輸約二十日之久其所運煤量約計在五  
百噸以上所有一切裝卸手續均係辦事員楊建民親自指揮並無商人  
在場業經該隊往天河開車之司機王志輝供認屬實至此項煤所用  
之汽油四十桶究竟為該員私人所購抑係以乘汽車隊長地位所侵

佔雖無確實證據但查汽車運煤事之前例任何商人均知其為極不經濟之事該員套購煤炭其目的原在圖利此項汽油若果私人所存絕不至輕易浪擲如此其屬公物至堪認定

四分署內其他有關人員之責任：查馬士則利用職權營私圖利已如上述至分署人員是否有夥同圖利情事因馬士則本人業已離職缺乏有力佐證但左列人員對本案之處理在職權上應負相當行政上責任：甲副署長黃學詩處理此事之失察卷查分署向南昌水電廠購買煤炭後迭次處理其事不但在前署長張國燾任內係黃副署長代行即在蔡署長孟堅任內亦適因蔡署長數度公出及事假期間多由黃副署長負責處理查馬士則虛構標賣事實自行套買煤炭復利用其代表分署身份訂立極有利於買方之合約如遲延交款及供給運輸工具各點均屬顯有失當倘分署主管稍加考察不難予以防範乃黃副署長代理署長職權概未加以注意俾馬士則得以從容達到圖利目的實不無失察之處

江西通志稿整理組

稿紙

稽核室主任吳福畬放棄職權查馬士則於本年二月二十二日往天河接運煤炭及取運費一十五百萬元曾經該會計稽核兩室主管所簽核及該項煤炭標賣後亦經該兩室會章乃該兩室主管始則對於標賣情形漫不加察繼則對於馬士則所領運費不予如期追繳迨後煤價到期又任其遲延月餘雖據會計室帳務科長張光霽稱曾經口頭催過多次但並未見其曾簽報主管核辦縱任馬士則藉機圖利該會計室主任陳恩霖稽核室主任吳福畬究難辭失職之咎中央公務員懲戒委員會對此案被彈劾人員認為罪嫌重大業於三十七年五月十七日以公議字第四十七號公示送達辦理限馬士則等於十日內提出申辯書如不遵行即依法逕為懲戒



