

萬 有 文 庫

第二集七百種

王 雲 五 主 編

31

歷代統紀表

附歷代疆域表 歷代沿革表

(五十)

段長其述

商務印書館發行

表紀統代歷

表革沿代歷 表域疆代歷附

(四十)

述基長段

書叢本基學國

本趙國地今真

定府西南以至

趙州之境是其

地領元氏等縣

十八

石邑

今獲鹿縣是其地本戰國時中山邑趙武靈王攻中山取石邑

樂陽

井陘東北七十里

靈壽

今靈壽縣戰國中山國地按中山武公本周同姓其後桓公不恤國政魏將樂羊拔中山封之

靈壽

九門

今藁城縣西北二十五里趙邑史記趙武靈王出九門為野臺以望齊中山之境

關

今欒城縣故城在縣北十里水經注太白渠東南運關縣故城北

蒲吾

今正定府之房山縣舊治縣東二十里戰國時曰吾蘇秦曰秦甲涉河運漳處吾則兵必戰于邯鄲之下

上曲陽

今定州曲陽縣地趙邑以太行之陽轉曲慮故名

南行唐

今行唐縣本趙南行唐邑後魏去南焉舊志今縣北三十里有行唐故城

平棘

今趙州治春秋晉棘蒲邑漢文帝三年濟北王卬居反遣棘蒲侯柴武擊之武帝時又有平棘侯薛澤為相蓋漢初為

棘蒲後改為平棘也

按柏鄉縣本春秋晉鄆邑地漢置鄆縣屬常山郡又分置栢暢國侯屬鉅鹿郡後漢改鄆曰高邑省栢鄉縣入之屬常山國為冀州刺史治隋開皇十六年復于故鄆界置栢鄉縣屬欒州大業初屬趙郡漢栢鄉故城在今縣南十八里

清河郡

本趙地今廣平

房子 今趙州高邑縣西南十五里本趙房子邑也

中邱 今內邱縣古邢國地隋讜忠改為內邱

鄆 今高邑縣本晉鄆邑漢置縣東漢光武卽位于鄆南千秋亭五城陌因改曰高邑

封斯 今趙州界漢元朔二年封趙敬肅王子胡傷為侯國元和郡國志平棘縣有封斯村

栢鄉 今栢鄉春秋時晉鄆邑之地漢置縣寰宇記故城在堯山縣東北與趙郡栢鄉東西中分為界

平臺 侯國

桑中 今平山縣東南

都鄉 侯國

清陽 今清河縣東清河郡治此景帝封子乘為清河王武帝又徙代王義為清河王都清陽

棗強 今棗強縣其地棗木強盛故名

東武城 今武城縣

復陽 今棗強西南十八里

府南至東昌府

境是其地傾清

陽等縣十四

甘陵

今清河縣西北周甘泉市地漢地理曰唐安帝以孝德皇后葬于唐改曰甘陵

貝邱

清陽縣郡都尉治焉左傳齊襄公田于貝邱是也

信成

清河縣西北十二里水經注清河北逕信成縣故城西

靈縣

今博平縣東北四十里齊靈邱邑

信鄉

甘陵縣西北十七里

東陽

今恩縣是其地舊治在恩縣西北六十里齊貝邱地

劄

今東昌府夏津縣唐改

陽鄉

東武城東北三十里

繹幕

今平原縣西北二十里

繚城

今南宮縣東南二十六里水經注洛水逕繚城縣故城北關關十三州志經縣東五十里有繚城故縣

縣

趙國

秦邯鄲郡漢四

年為國都邯鄲

有縣四今廣平

府及順德府西

境是其地

廣平國

本趙國地今廣

襄國

今邢臺縣古邢國邢侯為紂三公以忠諫被誅
周成王又封周公旦子為邢侯後為狄所滅秦
并天下于此置信都縣項羽
改為襄國

柏人

今唐山縣漢高祖過趙至柏人趙相貫高辟人
廁上逃之上曰柏人者迫于人也不宿去
今邯鄲縣本衛邑七國時為趙都邯山名鄲蓋
也

易陽

今廣平府西四十里臨洺關是其地東漢和帝
永平七年易陽地裂即此

廣平

今廣平縣舊治在附郭永年縣北漢初廣平縣
屬廣平國武帝改為平千國治宣帝又改為廣
平郡北齊以漢曲梁縣併入廣平縣隋改廣平
縣為永年縣

曲梁

今廣平府附郭永年縣是其地本春秋曲梁地
漢置縣屬廣平國北齊併入廣平縣隋改為永
年縣

曲周

今曲周縣高帝封功臣都商為曲周侯武帝始
置縣

按元和郡縣志竟不及漢晉之任縣晉唐志則謂晉置任縣舊治苑鄉城皆與前史不甚合

平府至順德府

之北皆其地有

縣八都廣平

真定國

本趙國地元禹

張縣 今任縣西南二十七里有潯陽城即本春秋晉張輝邑漢高帝封釋之為張侯改為縣

南曲 今曲周縣東

南和 今南和縣舊志有故城在今縣城外遺址尚存

列人 今肥鄉縣東北二十五里水經注漳水經列人縣故城南竹書梁惠成王八年代邯鄲取列人

在 也 今任縣漢分張縣地置左襄公三十年鄭羽頤出奔晉為任大夫即此

斥漳 今威縣是其地以地斥鹵故名

真定 今真定府附郭縣戰國之東垣邑為真定國治

藁城 今藁城縣西南七里昔陽亭為肥國都一統志漢元禹四年置

肥壘 今藁城縣西七里白狄別種肥子國魯昭二十三年晉荀吳帥師伐肥以肥子綿臯歸杜注下

曲陽縣西 有肥壘城

四年析常山為

國有縣四都真

定

中山國

本趙地景帝三

十年封子勝為中

山王改為中山

國今真定府定

州以北至保定

境是其地都盧

一純志漢高帝八年封功臣趙將夕為深澤侯後置

綿蔓

井陘縣西

盧

今定州治中山國治焉即鮮虞國白狄別種以地有黑水池俗謂黑為盧不流為奴故名漢初置景帝三年立

子勝為侯邑

新市

今真定府西北四十里新樂縣是其地即鮮虞國左昭十二年杜注鮮虞在中山新市縣

苦陘

今無極縣東北二十八里戰國中屬中山相李克曰苦陘無山林之饒

安險

今定州東三十里武帝封中山靖王子應為侯邑東漢改為安喜

唐縣

今唐縣古唐侯國堯初封處春秋鮮虞邑今定州北有故唐城

望都縣

今望都縣以堯山在北堯母慶都山在南望都山望都山故名

安國

今祁州治

南深澤

今深澤縣漢以琢郡有深澤縣南深澤也故此加南以別之

深澤縣屬中山國又置南深澤縣屬涿郡後漢省深澤以南深澤屬安平國後魏去南字隋復置今縣元和郡縣志縣西北至定州九十里木漢南深澤縣高齊省隋開皇六年分安平縣于滹沱河北重置深澤縣太平寰宇記縣在無極縣東北四十里郡國縣道記云縣南二十五里有南深澤故城舊志南深澤故城在今縣東南三十五里

奴今定州治有縣十四

信都國

本趙地今真定府冀州深州及

無極 今無極縣志在今縣西二十五里新城村遺址尚存

北新城 今安肅縣西二十五里即燕之武隧地

北平 今滿城縣是其地高祖以張養為北平侯後漢世祖追銅馬五幡賊于北平即此

陸城 今博野縣南十六里東漢廢入蠡吾縣

新處 今定州東北武帝封中山靖王子嘉為侯邑

曲逆 今完縣東南二十里木秦縣漢封陳平為曲逆侯

信都 今冀州治漢置為信都國治後漢世祖自下博馳至信都太守任光開門出迎

扶柳 今冀州西南八十里戰國中山屬邑戰國策趙攻中山取扶柳即此

辟陽 冀州西南三十里審食其為辟陽侯

昌成 冀州西北故趙邑侯國史記趙孝威王十年燕攻昌成拔之即此

桃縣 冀州西北四十五里漢高帝十二年封劉襄為桃侯寰宇記故桃城在信都縣西北四十

河間之景州是

其地有縣十七

都信都

五里

南宮

今南宮縣呂后六年封張敖子偃為南宮侯後漢書光武自薊南馳至南宮即此

廣川

今棗強縣東三十里十三州志城中有長河為流故名元朔四年封中山靖王子頗為侯

歷縣

今棗強縣東漢高帝八年封程璆為侯函應邵曰廣川縣北有廛城亭故縣也

平隄

今棗強縣西北三十里地節二年封河間獻王子報為侯以縣內多古隄為名

高隄

棗強縣東三十六里有高隄故城一曰雍氏城

武邑

今武邑縣職國趙邑寰宇記縣在冀州東北九十里

觀津

武邑縣東南二十五里趙邑趙孝成王封樂毅于觀津號望諸君

下博

今徐州舊治州南二十五里東漢光武自滹沱至此失道處以泰山有博縣故加下

縣

今景州治即條侯國也景帝封周亞夫為條侯晉改條為脩隋改脩為磻

東昌

在武邑縣東北本始四年封清河剛子成為侯

樂鄉

今徐州東南漢地節三年封河間獻王子佟為侯國

西梁侯國

樂成 今獻縣河間國治文帝二年立趙幽王子辟疆為河間王始別為國治樂成

弓高 今阜城縣南二十七里漢文帝十六年封韓頰當為侯國

武隧 今武強縣舊治縣東三十一里秦破趙將扈輒于武隧卽此武強故城在縣西南二十五里漢將嚴不識以擊燕布功封武隧侯又周赧王十一年秦取韓武隧在宜陽與平陽相近非此武隧也

本趙國地有縣
四都樂成

侯井 今東光縣西寰宇記郡國縣道地理記舊地理書並失侯井縣所在以理考之當在弓高縣西北三十五里房將池側近傳此池每日再增減不失時候形又似井因于池側置縣謂之侯井

陳留 今開封府東五十里春秋為留地屬鄭後為陳所并故曰陳留陳留郡治

陳留 今開封府東五十里春秋為留地屬鄭後為陳所并故曰陳留陳留郡治

按陳留晉志不載故寰宇記以為西晉末廢而隋志謂為後魏廢又按括地志元和郡縣志所記至州道

兖州刺史部郡五國三

陳

里俱與今縣合明統志三
在縣北三十里誤

留郡

本梁地呂后

年分文開封

府至歸德府西

境皆其地領陳

留等縣十七

凌儀

在祥符縣西北史記魏惠王三十一年徙治
大梁秦始皇二十二年王賁攻魏引河灌大
梁城懷王降盡取其地水經注大梁本春秋
之陽武高陽鄉也於戰國為大梁漢文帝封
孝王於梁孝王東
都睢陽自是置縣

小黃

今陳留縣東北三十里戰國魏邑史記黃敖
說秦昭王曰王取首垣以臨平邱小黃即此
漢高祖母昭靈后葬
此曰小黃國後為縣

外黃

今杞縣東北六十里以魏郡有內黃故此加
外史記齊擊魏魏太子申為上將軍過外黃
今杞縣古雍國黃帝之後武王克殷封夏後
東樓公子杞春秋哀公九年宋皇瑗帥師取
鄭師于
雍邱

雍邱

尉氏

今尉氏縣春秋鄭大夫尉氏之邑

封邱

今封邱縣古之封國漢高祖與項羽戰敗于
延鄉有養母者免其難故以延鄉為封邱縣
以封
翟母

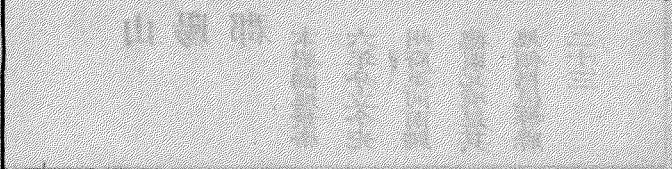
酸棗

今延津縣鄭之虞延也左傳鄭太叔收棗以
為已邑至于廩延又曹公北救劉延至延津

陽武戶牖鄉漢置為東昏縣王莽改曰東明按東明凡有三其一在河南蘭陽界即故陽武之戶牖鄉漢之東昏縣也晉省宋復置東明縣其二在今東明縣界金時東明以河患徙河北宛句故地今日南東明集在縣南三十里明洪武初徙治雲臺集尋廢今日西東明集在縣西十五里宏治四年後置縣于大軍集即今治也舊志概以陽武戶牖漢宋東昏東明事混入今縣皆誤

長垣縣城明統志云在今縣西南三十五里誤參考括地志太平寰宇記當在今縣東北十四里

按潁川郡有鄆陵縣故屬鄆地在今開封府鄆陵縣



皆此處也

東昏 今蘭陽縣東北二十里木古戶牖鄉索隱戶牖鄉秦時屬陽武漢以戶牖為東昏縣

濟陽 今曹州府西南東漢光武皇考為濟陽令光武生于此

寧陵 今寧陵縣古葛國後為宋之管邑魏安釐王以弟無忌為信陵君邑于此

襄邑 今睢州治春秋時宋襄牛地也秦始皇徙承筐縣于襄陵改為襄邑縣宋襄公墓在縣城中東隅故曰襄陵

長垣 今長垣縣東北春秋魏之首垣邑也戰國策韓後謂秦王曰進齊宋之兵至首垣史記趙肅侯七年公子刻攻魏首垣水經注長垣故首垣秦更今名

長羅 今長垣縣北十里宣帝本始四年封常惠為長羅侯國

平邱 今長垣縣西南五十里本衛邑春秋昭公十三年會于平邱即此

成安 今考城縣

偽 在柘城縣北亦作鴈通作鄆漢書屬陳留郡後漢屬梁國

偽 在柘城縣北亦作鴈通作鄆漢書屬陳留郡後漢屬梁國

西北此陳留之偽也與鄢陵不同應劭注漢書地理志曰鄭伯克段于偽誤

按兩漢時陳留時有東昏縣乃故陽武戶牖鄉非山陽郡之東緡也元和郡縣志誤

山陽郡

本梁國地景帝

六年分今充

州府至河南歸

德東北境是其

地領昌等縣

二十三

昌

邑

今金鄉縣西北四十里本秦置漢初屬梁國武帝封子憚為昌邑王景帝分梁為山陽國治

東

緡

今金鄉縣東北二十里古緡國左傳曰夏桀為仍之會有緡叛之

方

與

今魚臺縣北春秋時宋之方與邑戰國策楚人說項襄王外擊定陶則大宋方與二郡者矣舉

單

父

今單縣魯單父邑春秋魯邑宓子賤巫馬期皆為邑宰

平

樂

今單縣東四十里昭帝元年封梁敬王子遷為平樂侯

成

武

今城武縣春秋郟地後屬宋本秦置

郟

成

今城武縣東南八十里本周時郟國富辰所謂郟雍曹滕文之昭也後附庸于宋

爰戚 今嘉祥縣西南本秦置漢初曹參攻爰戚周勃攻爰戚高帝封功臣趙成爲侯國

鉅野 今鉅野縣古大堃爾雅十藪魯有大野卽西狩獲麟處

都關 今曹州東北秦置史記周勃擊秦軍追至濮陽下鄆城攻都關定陶是也水經注瓠子北有都關

南平陽 縣故城 今鄆縣西三十里春秋邾邑後爲魯平陽邑

瑕邱 今滋陽縣本魯之負瑕左哀七年負瑕注楚魯邑高平縣南平陽縣西北有瑕邱城是也

黃縣 侯國今東昌府冠縣南

湖陵 今魚臺縣東南六十里與沛縣接界戰國時宋胡陵邑秦置湖陵縣史記項梁擊敗秦嘉進至

橐縣 今鉅野縣東南 湖陵

薄 薄與毫同卽南臺穀熟縣春秋爲穀邱

中鄉 侯國

梁國地景帝六

濟陰郡

鄭 侯國

平 樂 侯國

留 鄉 侯國

粟 鄉 侯國

曲 鄉 侯國

西 陽 侯國

定 陶 今定陶縣古陶邱堯所居也堯先居唐後居陶故曰陶唐氏禹貢東出于陶邱北又東至于荷邱此曹叔振鐸封于曹為

都邑彭越為梁王亦都此

陽 今曹縣北三十里春秋時宋穀邱桓公十二年公會宋公燕人于穀邱左傳盟于句瀆之

邱注即殺邱

年分今山東

菟密

今曹縣西北三十里府志今名菟密寨

曹州府至東昌

呂都

今濟澤縣西南二十里或曰高后割濟南郡為呂國封呂台為呂王此其都也後因置縣

府之濮州是其

乘氏

今曹縣東北五十里春秋乘邱地莊公十年公敗宋師于乘邱

地領定陶等縣

宛句

今曹縣西南四十里景帝封楚元王子執為宛駒侯史記黃帝得寶禹宛句也亦作宛句

九

成陽

今曹州東北六十里古郟伯國周武王封季弟戴于此或作郟者非

鄆城

今濮州治舊治在州東二十里春秋衛邑左傳齊桓公會諸侯于鄆即此

稔

今城武縣西北二十九里昭帝封金日磾為稔侯

泰山郡

故齊國地文帝

奉高

今泰安州東北十五里漢武帝封禪分嬴博二縣地立奉高以奉泰山之祀

嬴博

今泰安州東南五十里齊邑春秋桓公三年会齊侯于嬴

博

今泰安州治齊之博邑延陵季子適齊子死葬于嬴博之間即此

盧

今長清縣西南二十五里漢初屬齊國文帝分為濟北國治

二年分置今濟

肥城

今肥城縣古肥子國東漢省入盧縣

南府泰安府以

萊蕪

今萊蕪縣齊靈公滅萊萊人流播邑落荒蕪故曰萊蕪春秋夾谷地

及兗州府之東

牟

春秋牟國今萊蕪縣東二十里春秋桓公十五年牟人來朝

北境是其地領

東平陽

今新泰縣西北春秋宣公八年城平陽因河南右平陽故此加東

奉高等縣二十

寧陽

侯國今寧陽縣魯之闡邑武帝元朔三年封魯恭王子恬為侯國

四

鉅平

今寧陽縣東北九十里魯之成邑水經注汝水又南逕鉅平故城東

剛

今寧陽縣東北三十五里戰國秦伐齊取剛壽卽此壽今壽張縣

蛇邱

今寧陽縣西北卽魯之蛇圍園

梁又

今泰安縣南六十里水經注瀋水逕梁父故城南

桃山

侯國今滕縣東有桃山

荏

今長清縣東北三十里

乘邱

今滋陽縣西北三十五里武帝封中山靖王子將夜為侯國

按漢志于泰山郡乘邱下濟陰郡乘氏下俱引春秋

公敗宋師于乘邱水經注乘氏縣故城宋乘邱邑也似又以乘邱為宋地考左傳乘邱之役公子偃自雲門出則乘邱之去魯不遠以為宋地恐未必然至漢志注之兩引亦自相矛盾附辨于此

東郡

南武陽

今費縣春秋魯附庸韻史之國

華

今費縣西北六十里東漢併入費

蓋

今沂水縣西北八十里齊蓋邑洙水所出景帝五年封侯兄王信為侯邑

桃鄉

今濟寧州東北六十里春秋魯桃邑漢鴻嘉二年封東平思王子宣為桃鄉侯

蒙陰

今蒙陰縣春秋魯蒙與國地左哀十七年公命齊侯盟于蒙注蒙在東莞蒙陰縣西故蒙陰城

富陽

侯國也

柴

今泰安縣南元封四年封齊孝王子代為侯國水經注淄水又西南逕柴縣故城北

濮陽

今開州治古昆吾國即顓頊之墟曰帝邱左傳狄滅衛遷于帝邱衛侯自楚邱往濮陽秦置縣故城今開州治西南三十里

秦郡也今北直

大名府及山東

東昌府之境是

其地領濮陽等

縣二十二

聊攝

今聊城縣晏子對齊景公曰聊攝以東其為人多矣

在平

今在平縣以在在山之平地故城在今縣西二十里

陽平

今東昌府莘縣春秋時衛邑傳曰宣公使太子伋之齊使盜待諸莘

昌樂

今南樂縣

白馬

今滑縣春秋衛曹邑左傳閔二年衛人立戴公以廬于曹秦置白馬縣

發平

今堂邑縣西南五十里高帝五年陳嬰為堂邑侯縣西二十七里有堂邑故城隨因改縣為堂邑

清

今堂邑縣東南三里

博平

今博平縣西北三十本齊之博陵邑

范

今范縣春秋晉大夫士會邑戰國為齊也

廩邱

今范縣東南七十里義東保春秋齊哀公二十年公會齊人于廩邱注今東郡廩邱縣故城

是

故城

按昌樂水經注以為即漢東郡屬縣元和志郡縣因之舊唐志又以為晉置而晉志不載各書系錯不一今考漢志本作樂昌名既不同且地在黃河西亦非東郡之界疑本魏縣地惟魏書地形志昌樂太和二十一年分魏置之說足據諸書恐皆有誤

按觀成縣以寰宇記九域志至州道理考之益累徒而東非漢唐故縣矣

按水經濟水北過臨邑縣東又北逕平陰縣西則臨邑在濟水之西平陰之西南當在東阿縣北界王莽改臨邑為穀城亭蓋亦取故穀城為名也

畔觀 今觀成縣西古觀國左昭元年趙孟曰夏有觀扈杜預注觀國今頓邱衛縣

東武陽 今朝城春秋衛之東鄙以在武水之陽故名袁紹表曹操為東郡太守治東武陽即此

臨邑 今臨邑縣北三十五里今在平縣界

須昌 今東平州西北須句國太昊後風姓春秋僖公二十二年邾人滅須句須句子來奔漢初改為須昌

東阿 今東阿縣春秋時齊之柯地左傳公會齊侯于柯注曰柯今濟北東阿舊城在縣西二十里

穀城 今東阿縣東即張良見黃石于穀城山下也郡志東阿穀城本二邑并穀城于東阿自北齊始移東阿于穀城自明始

南燕 今滑縣西南九十里即胙城縣古燕國漢初盧綰劉賈與彭越擊破楚軍于燕郭西尋置南燕縣

壽良 今壽張本壽良東漢光武以叔父名良故改曰張本春秋魯之良邑戰國改為壽良縣

壽良 今壽張本壽良東漢光武以叔父名良故改曰張本春秋魯之良邑戰國改為壽良縣

按春秋時別有三莒一為周境內邑左昭二十六年陰忌奔莒是也一為齊東境昭公二年齊侯田于莒十年陳桓子請老于莒是也一為魯邑定公十四年城莒父論語子夏為莒父宰是也惟此為莒國之莒

城陽國

古齊國地文帝二年立都莒有

離 頓 平 黎 莒 慮 東 陽

狐 今荷澤縣西北舊傳初置縣在濮州南常為神狐所穿而遂移城濮水北故曰離狐

邱 今清豐縣舊治在西南二十五里本衛邑詩送于涉湛至于頓邱

陽 今清縣東南五十里廢章城縣西二十里古邑名戰國時屬趙秦滅趙改屬東郡漢初仍

黎 省之 今鄆城縣四十五里春秋時黎侯國詩序黎侯寓于衛漢文帝封名叔為黎侯

莒 今莒州古莒國武王封少昊後裔茲與于此始都計斤墟春秋隱二年莒人入向向莒縣也文帝封朱虛章為城陽王都此

慮 今莒州西南

東 今沂水縣南三十里水經注沂水逕東安縣故城東

陽 今沂水縣南古陽國也閔公二年齊人遷陽

陽 今沂水縣南古陽國也閔公二年齊人遷陽

	<p>按淮陽故城在陳州淮寧縣西南漢淮陽王所封國也後漢改曰陳國漢書諸侯王表梁孝王武文帝子二年立為代王三年徙為淮陽王晉地道記陳城西南角有淮陽城漢淮陽故治也水經注陳城南郭裏有一城名淮陽城通典漢淮陽城在今理西南</p>						
<p>縣四今青州莒州是其地</p>	<p>淮陽國 秦槓川郡地漢 十一年析置都 陳有縣九今陳 州府以南是其 地</p>						
<table border="1"> <tr> <td data-bbox="716 976 875 1544"> <p>陳縣 今陳州府治古包羲氏所都曰太昊之墟周武王封舜後媯滿于此為陳楚滅陳縣之秦滅楚仍為縣屬槓川郡漢高帝分槓川置淮陽國治焉</p> </td> <td data-bbox="642 976 716 1544"> <p>圉縣 今杞縣南五十里春秋鄭邑晉韓起如楚逆女子杞過鄭鄭伯勞諸國</p> </td> <td data-bbox="578 976 642 1544"> <p>陽夏 今大康縣相傳城夏大康所築漢高追項羽至陽夏羽敗走固陵是也索隱曰夏音賈</p> </td> <td data-bbox="495 976 578 1544"> <p>扶溝 今扶溝縣以小扶亭有洧水之溝故名故城在縣東北五十里</p> </td> <td data-bbox="430 976 495 1544"> <p>苦縣 今鹿邑縣東十里楚之苦縣史記老子苦縣厲鄉人春秋時屬陳楚滅陳而苦又屬楚唐高宗以玄元皇帝生于</p> </td> <td data-bbox="288 976 430 1544"> <p>柘縣 今歸德府柘城縣古朱襄氏邑春秋陳之柘林地戰國為楚柘邑以邑有柘溝而名。舊城在今城北嘉靖始築今城</p> </td> <td data-bbox="124 976 288 1544"> <p>寧平 在鹿邑縣西南五十里</p> </td> </tr> </table>	<p>陳縣 今陳州府治古包羲氏所都曰太昊之墟周武王封舜後媯滿于此為陳楚滅陳縣之秦滅楚仍為縣屬槓川郡漢高帝分槓川置淮陽國治焉</p>	<p>圉縣 今杞縣南五十里春秋鄭邑晉韓起如楚逆女子杞過鄭鄭伯勞諸國</p>	<p>陽夏 今大康縣相傳城夏大康所築漢高追項羽至陽夏羽敗走固陵是也索隱曰夏音賈</p>	<p>扶溝 今扶溝縣以小扶亭有洧水之溝故名故城在縣東北五十里</p>	<p>苦縣 今鹿邑縣東十里楚之苦縣史記老子苦縣厲鄉人春秋時屬陳楚滅陳而苦又屬楚唐高宗以玄元皇帝生于</p>	<p>柘縣 今歸德府柘城縣古朱襄氏邑春秋陳之柘林地戰國為楚柘邑以邑有柘溝而名。舊城在今城北嘉靖始築今城</p>	<p>寧平 在鹿邑縣西南五十里</p>
<p>陳縣 今陳州府治古包羲氏所都曰太昊之墟周武王封舜後媯滿于此為陳楚滅陳縣之秦滅楚仍為縣屬槓川郡漢高帝分槓川置淮陽國治焉</p>	<p>圉縣 今杞縣南五十里春秋鄭邑晉韓起如楚逆女子杞過鄭鄭伯勞諸國</p>	<p>陽夏 今大康縣相傳城夏大康所築漢高追項羽至陽夏羽敗走固陵是也索隱曰夏音賈</p>	<p>扶溝 今扶溝縣以小扶亭有洧水之溝故名故城在縣東北五十里</p>	<p>苦縣 今鹿邑縣東十里楚之苦縣史記老子苦縣厲鄉人春秋時屬陳楚滅陳而苦又屬楚唐高宗以玄元皇帝生于</p>	<p>柘縣 今歸德府柘城縣古朱襄氏邑春秋陳之柘林地戰國為楚柘邑以邑有柘溝而名。舊城在今城北嘉靖始築今城</p>	<p>寧平 在鹿邑縣西南五十里</p>	

<p>東平國</p>	<p>本梁國地景帝六年分置都無鹽有縣七今兗州府東平濟寧二州是其地</p>
<p>固始 今固始縣楚令尹孫叔敖所封邑史記漢王追項羽至固陵晉灼曰即固始也 新平 在淮寧縣東北寰宇記故城在縣東二十里</p>	<p>無鹽 今東平州東二十里春秋齊無鹽邑漢置縣為平國治 章 今東平州北六十里春秋時小國左莊三十二年齊人降鄆杜注無鹽東北有章城 任城 今濟寧州春秋時任國 亢父 今濟寧州南五十里戰國策蘇秦曰秦之攻齊徑乎亢父之險東不得方軌騎不得比行 樊縣 今濟寧州北 東平陸 今汶上縣古厭國春秋魯中都邑齊平陸邑 富成</p>

徐州刺史部 郡三

琅郡

秦郡今兗州府

東境沂州府青

州府南境莒州

萊州府南境一

帶及膠州一帶

皆是其境領東

武等縣五十一

東武

今諸城縣治春秋魯諸邑琅郡治高帝封郭蒙為東武侯

朱虛

今臨朐縣東六十里高后二年封齊悼惠王子章為朱虛侯應劭曰以丹朱所遊之虛故名

臨源

侯國今臨源縣東元朔二年封菑川懿王子始昌為侯國

平昌

今安邱縣西南六十五里文帝四年封齊悼惠王子邱為侯國水經注荆水逕平昌故城東城東南有臺臺下有井與荆水通昔常有龍出入其中故世為龍臺城

郚城

今安邱縣西南六十里春秋紀之郚邑春秋莊元年齊人遷紀郚注郚城在朱虛縣東南漢置郚城縣

諸縣

今諸城縣西南三十里春秋莊公城諸及防文公城諸及鄆漢置諸縣

姑幕

今諸城西四十里古蒲姑氏國

昆山

今諸城縣西南六十里昆山西七里漢初元元年封城陽荒王子光為侯國

按水經注謂平昌有龍臺城魏晉地形志亦謂平昌有龍臺山是以平昌謂即平昌也考齊乘謂平昌故城在安邱縣南六十里龍臺在安邱縣南八十里亦謂之城陽城分而為二太平臺字記又謂在昌安城內恐誤

齊乘據博物記姑幕城東南五里有公治長墓寰宇記姑幕城在莒縣東北百六十里公治長墓在諸城

西北五十里之說則姑幕當在諸城公何姑幕辯謂晉志通典十道記章懷太子俱以姑幕為薄姑實非也薄姑城在今博興縣

按黔陬有東西二城太平寰宇記東陬城在諸城縣

折泉

今諸城縣西南七十里初元元年封城陽荒王子光為侯國

橫縣

今諸城縣東南四十里寰宇記故城在廬山之北盧水之側

昌縣

今諸城縣東北二十五里漢高帝八年封旅卿為昌侯元鼎元年又封城陽項王子差為

侯國

琅琊

今諸城縣東南百四十里齊琅琊邑

棹縣

今莒州南七十二里即春秋向國隱二年莒人入向寰宇記棹即向城在莒南

靈門

今莒州北百二十里今曰石埠城

箕縣

今莒州西北百里太平寰宇記箕山在今莒縣北八十里縣因箕山為名故城在縣東北

一百餘里

東莞

今沂水縣春秋魯鄆邑寰宇記沂水縣在沂州府西北二百里縣治本漢東莞縣地

海曲

今日昭縣舊治在縣西十里海曲之地有鹽官

黔陬

今膠州治舊治在高密縣西六十里古介國

東北一百十里故介國也
後移于膠水西去故城三十里時人謂之西黔陬城在諸城東北九十五里膠水西

祿 侯國今膠州西南七十里俗曰肥城竟之博也漢置祿侯國

計斤 今膠州西南五里介根城在襄二十四年介根注介根莒邑今城陽黔陬縣東北計基城是也漢

作計斤

邦 今膠州西南漢文元年封呂平爲侯國又曰西黔陬疑卽邦縣水經注膠水逕邦縣故城西

稻 今高密縣西南五十里漢元朔四年封齊孝王子定爲稻侯故城在縣西南故濰水壘側

溉稻田數頃故名

柜 今膠州西南界水經注柜艾水所出東北流逕柜縣故城西世謂之王城

不其 今卽墨縣西南七里漢高祖七年封呂種爲不其侯寰宇記故城在卽墨縣西南二十七里今名不其社音鄭

康成領徙于此

阜虞 侯國今卽墨縣東五十里漢武帝封膠東康王子建爲侯

長廣 今萊陽縣東五十里

頓榆縣有二一在頓榆東北漢縣也一在海州東北東海縣故城北唐縣也

按漢有兩安邱縣一在縣西南高帝八年封張設為侯國後為縣屬北齊郡後漢建武封張步為侯國後為平昌國屬縣水經注汶水東逕安邱縣故城北城對牟山太平寰宇記漢安邱城在今縣西南二十里即莒渠邱邑也一在縣東南界漢鴻嘉元年封高密頃王子嘗為安邱侯國于此屬鄉那後漢省

頓榆 今頓榆縣東北二十里

高廣 今莒州南

安邱 今安邱縣東南界古莒國之渠邱也成八年渠邱公立于池上渠邱邑漢鴻嘉元年封高密頃王子嘗為安邱侯國于此

侯國于此

霽段 侯國

餅 侯國在臨朐縣東南亦作邢又作駢春秋莊元年齊人遷紀邢都邢在臨朐為東南漢元封元年封留川靖王子成為侯

應邵曰臨朐有伯氏駢邑

侯國漢書王子侯表雲侯信齊孝王元封四年封

其 今沂州府蘭山縣南漢為侯國

魏

茲 今諸城縣西北春秋昭公五年莒牟夷以卒數及防茲來奔注姑幕縣東北有茲亭漢甘露四年封城陽荒

鄉 今諸城縣西北春秋昭公五年莒牟夷以卒數及防茲來奔注姑幕縣東北有茲亭漢甘露四年封城陽荒

王子弓為侯國

高鄉 在莒州南故城在州東南七十三里齊乘疑即今十字路城漢置侯國

柔 卽 來 麗 武 鄉 伊 鄉 新 山 高 陽 參 封 博 石 房 山 慎 鄉 駟 望

高陵

臨安

石山

虛水

以上侯國

鄒

蘭陵

永

鄒

合

鄉

今鄒城縣古鄒子國今鄒州東北一百五十里孔子問官于鄒子即此地

今嶧縣是其地舊治嶧縣東六十里史記楚春申君以苟卿為蘭陵令

今嶧縣西北一里以永水所經而名古鄒國地

今嶧縣東八十里春秋鄒國夏少康封其少子曲烈于鄒傳國至春秋康公莒滅之鄒太子巫仕去邑為曾曾

曾參其後也

今滕縣東二十三里元和志即論語所謂互鄉按困學紀聞謂鹿邑之外有五鄉城邑人

傳童子見孔子處所據不一

東海郡

秦薛郡高帝改

今兗州府東南

至南直鄒州以

東至海是其地

臨沂縣志卷之四

按魯有一武城東武城卽今東昌府之武城縣南武城在今沂州府之費縣曾子居武城子游爲武城宰當在今之費縣通志亦繫之費縣而兗州府志又稱嘉祥縣南四十五里有南武山南有曾子墓山東南三里許有南武城蓋因明成化三年山東守臣上言嘉祥南武山西南有漁人悞陷一穴中得懸棺其前有石碣鐫曾參之墓本詔封樹邱陵于是始有嘉祥

臨沂 今沂州治春秋城中邱注在臨沂縣東北舊志府北五十里有臨沂社故縣治此

卽邱 今沂州東南五十里春秋祝邱僞爲卽邱

啟陽 今沂州北十五里春秋郕國左昭十八年郕人人郕注郕國在瑯琊開陽縣以景帝諱改

襄賁 開陽 今沂州西南百二十里今安東縣是其地戰國時齊邑水經注沂水東逕襄賁縣東

費 今費縣古費國後爲季氏邑漢爲縣故城在今縣西北二十里其外城卽古祊邑

南城 侯國今費縣西南九十里魯武城邑史記齊威王使檀子守南城楚人不敢爲寇是也

下邳 今邳州治東古邳國左傳薛之祖奚仲遷于邳是也

良城 侯國今邳州西北六十里春秋時曰良左昭十三年晉侯會吳子于良漢封魯安王子文德爲良

司吾 成侯 今宿遷縣西北有司吾城春秋鍾吾子國左昭二十七年吳公子燭庸奔鍾吾漢置司吾縣

縣之兩武城傳聞互異

按齊乘謂昌慮即戚城以漢戚胸縣為証併二縣為一縣誤

祝其 今頓榆縣舊治縣西五十里春秋定公十年公會齊侯于夾谷傳曰祝其沂即夾谷也

利城 今沂州府蘭山縣東百里其城因山為基接江南贛榆縣界

胸 今海州治秦為胸縣史記秦始皇三十五年立石東海上胸界

海西 今海州南百二十里太初四年封李廣利為海西侯後為縣晉桓溫廢帝為海西公即故縣也

厚邱

厚邱 今沐陽北四十六里王存九域志沐陽縣有厚邱鎮即故縣也

建陵 今沐陽縣西北古剡國地漢封大謁張釋衛綰又封魯孝王子遂俱為建陵侯

陰平 侯國今嶧縣西南三十里漢陽朔二年封楚孝王子回為陰平公

平曲 今沐陽縣東北

郡鄉 侯國今泗水縣東南春秋時魯邑左文七年城部注卡城南有郛城

昌慮 今滕縣西南六十里春秋邾之邑左昭三十二年邾子黑肱以濫來奔注濫東海昌慮縣

戚縣 今滕縣西南五十里乃秦縣也

建陽 今嶧縣西宣帝甘露四年封魯孝王子成爲侯國

蘭祺

山鄉 侯國

建鄉 侯國

容邱 侯國

曲陽 今海州西南在淮曲之陽太平寰宇記曲陽故城在朐山縣西南一百十里

于鄉 侯國

都陽 侯國

武陽 侯國

新陽 侯國

都平 侯國

按宋書地理射陽乃山陽
境內地名非卽射陽也如
水經注說則山陽卽射陽
疑宋書是

臨淮郡

本楚國地武帝

元狩六年析置

今鳳陽府泗州

以東楊州府之

北境皆是領徐

縣等縣二十九

東安 侯國

徐縣

古徐子國今泗州西北五十里徐君偃好行
仁義東夷歸者四十餘國周穆王聞其威德
日遠發楚師襲之其子遂北徙彭城東山下
號曰徐山

去猶

今宿遷縣西北七十里秦下相縣項羽卽下
相入應邵曰相水出沛國其水下流至縣故
曰下相

鹽瀆

今鹽城縣西北九城志鹽城縣在楚州東南
二百四十里
今山陽縣舊治在鹽城縣西九十里城卽隋
末韋徹所築

淮陰

今淮安府西北四十里清河縣志淮陰故城
在縣東南五里其北一里許爲甘羅城或云
卽淮陰城漢封韓信爲
淮陰侯後爲縣

棠邑

今六合縣北楚棠邑左襄十四年楚子囊帥
師于棠以伐吳又伍尚爲邑大夫
今楊州府西四十五里漢折廣陵江都二縣
地置

興

按後漢書志無海陵而不詳省入何縣沈約志但云三國時廢則是後漢時其縣尚在而志脫悞也又三國呂岱傳岱廣陵海陵人爲郡縣吏避亂南渡詣孫權則是漢末海陵未廢卽沈約志所云晋大康二年復立者亦未可信至晋志廣陵所統縣有海陽而無海陵以前漢志海陵有江海會祠及晋志祠在海陽推之則知海陽卽海陵耳

按今安東縣卽唐遼水縣元和郡縣志通典皆以遼水爲漢女宿縣地女猶爲今宿遷縣相去二百餘里中隔泗陽陸縣其境不得到此以漢志及水經注考之則今縣之爲淮浦無疑矣

海陵 今泰州治及如臯縣是其地

潼 今虹縣西北七十里

睢陵 今睢寧縣治漢元朔元年封江都易王定國爲睢陵侯

淮陵 今盱眙縣西北九十里

盱眙 今盱眙縣郡都尉治焉春秋吳之善道地

東陽 今盱眙縣東七十里本秦縣漢末省之

富陵 今盱眙縣東北六十里

贅其 今盱眙縣西

淮浦 今安東縣治或曰卽淮浦故城水經注淮水東至廣陵淮浦縣入于海

取慮 今虹縣北一百二十里讀若秋廬秦置縣二世二年取慮入鄆布同起兵圍東海魏書地形志武定六年改置

睢州治取慮地

開陽

高山

下相 今宿遷縣西北十里秦縣項羽卽下相入相水出沛下流至縣故曰下相

播旌

西平

高平 侯國

開陵 侯國

昌陽 侯國

廣平 侯國

蘭陽 侯國

襄平 侯國

樂陵 侯國

<p>泗水國 本東海郡地元 四年析置都 陵城有縣三今 南直宿遷縣 南是其境</p>	<p>廣陵國</p>
<p>陵城<small>今宿遷縣東南五十里</small> 泗陽<small>今宿遷縣東南八十里水經注泗水又東南逕魏陽城北城枕泗水故無魏陽疑卽泗陽故城也蓋魏文帝幸廣陵所由或因變之未詳也</small></p>	<p>于 廣陵<small>今揚州江都易王非廣陵屬王晉皆都此故城在府東北</small> 江都<small>今揚州府附郭本秦廣陵漢析置江都太平寰宇記江都舊城在今縣西四十六里爲江水所浸無復餘趾</small></p>

<p>本楚國地景帝 四年更名江都 尋復改爲廣陵 今揚州是其境 有縣四</p>	<p>楚國 漢五年置都彭 城今徐州府及 淮安府邳州西 境是其地有縣</p>
<p>高郵<small>今高郵州治秦高郵亭漢置縣</small> 平安<small>今寶應縣</small></p>	<p>彭城<small>今徐州府治古大彭氏國也春秋爲宋滕薛 小邾偃陽之地六國時屬楚楚漢之際楚懷 王百盱胎徙都之項羽自立爲霸王 又都此</small> 呂縣<small>今徐州府東五十七里春秋宋之呂邑</small> 偃陽<small>今嶧縣南五十里春秋偃陽國</small> 留縣<small>今沛縣東南五十里故宋邑堯高祖封張良 爲留侯邑</small> 武原<small>今邳州西北八十里</small></p>

	七	邕邱
	<p>青州刺史部 <small>郡六 國三</small></p> <p>平原郡</p> <p>秦齊郡地高帝 析置今濟南府 德州武定濟州 之境是其地領 平原等縣十九</p>	<p>平原 <small>今德州平原縣為平原郡治古平原邑屬趙惠文王封弟勝為平原郡</small></p> <p>祝阿 <small>今禹城東南八十里武王封黃帝後于祝春秋諸侯盟于祝阿</small></p> <p>安德 <small>今陵縣是其地舊治在泰安州東</small></p> <p>瑗縣 <small>今禹城縣西轅城即齊轅邑也左傳哀十四年趙鞅帥師伐齊取轅</small></p> <p>鬲縣 <small>今德平縣東五十里古鬲縣臯陶之後鄆姓</small></p> <p>般縣 <small>德平縣東北三十里</small></p> <p>樓虛 <small>今平原縣北</small></p> <p>平昌 <small>今德平縣 馬頰河縣十里鬲津枯河縣北二十里文帝封齊悼王子邱為平昌侯故城在縣西南</small></p>

按舊志厭次自古凡六徙
明統志載厭次在陵縣東
北三十里即今神頭鎮此
秦及西漢之厭次也漢明
帝更富平為厭次縣山東
通志云富平在陽信東南
三十里即改封張延壽于
平原郡之富平乃今桑落
墅此東漢之厭次也晉厭
次治馬嶺城元魏因之山
東通志云馬嶺城在陽信
東十里此晉暨元魏之厭
次也北齊廢厭次隋開皇
間復置唐貞觀間置棗州
于厭次而厭次為州之附
郭縣即五代之陷棗州此
隋唐之厭次也後梁華溫
琪徙棗州于今之故城厭

漂

陰今臨邑縣舊治在縣西十里齊桓公封公子
廖之地亦曰犁邱後漢志曰漂陰地形作隰

傳寫之

誤

阿陽

今禹城縣亦曰陽阿水經注河水逕陽阿縣
故城西

富平

今武定府惠民縣即秦厭次縣相傳秦始皇
東遊厭氣至碣石次舍于此故置縣

枋縣

今商河縣漢成帝鴻嘉四年河水溢河堤都
尉許商鑿此河通海故以商河為名太平寰
宇記商河在棗州西南六十里

隋于枋縣故城置

龍領

今景州東三十里漢元朔五年封韓說為侯
國

樂陵

今武定州樂陵縣平原郡都尉治焉平燕將
樂毅攻齊所築即漢大司馬史高非所封之
邑

高唐

今禹城縣杜征南云齊高唐在祝柯西齊威
王使盼子所治此高唐漢縣也今人以為齊

邑非至今東昌府之高唐

州乃漢靈縣也

重邱

今東昌東南踰在平縣界春秋襄公二十五
年諸侯盟于重邱

次卽爲附郭卽隨州以徙此五代之厭次也宋大中祥符再徙棣州于陽信之高氏莊而厭次又隨州徙今州之東察院本厭次縣治也中有史長臣縣廳壁題名記明制凡州皆不設附郭縣洪武元年省厭次入州今州東察院乃宋元以來之厭次也舊志本採劉氏繼先說徵考爲祥惟首條西漢厭次在今陵縣之說遍考水經注元和郡縣志杜右通典太平寰宇記諸書俱不載未祥明統志何據

千乘郡
秦齊郡地高帝

千乘
今高苑縣北二十五里爲郡治以齊景公有馬千駟敗于青邱今縣北有青邱縣故名
建信
今高苑縣西北二十五里高帝七年封婁敬爲侯後爲縣
濕沃
今濱州蒲臺縣舊治在縣東南地理風俗記曰千乘縣西北大河河北有濕沃城故縣也
東鄒
今鄒平縣東北

合陽
侯國
羽安
侯國

置今濟南府東

境皆其地領

千乘等縣十五

博昌

今博興縣昌水其勢平博故曰博昌古蒲姑地蒲姑故城在縣東北六十里齊舊都也

被陽

今高苑縣西北元朔四年封齊孝王子燕為侯水經注臨濟有南北二城中隔濟水即漢被陽故城也

琅槐

今樂安縣是其地舊治縣東北百十里地理風俗記博昌東北八十里有琅槐鄉故縣也水經注濟水逕琅槐城北

延鄉

今新城縣東淄水逕琅槐城南

平安

今新城東北漢置平安侯國應劭曰博昌縣三十里有平安亭故縣也

狄縣

今高苑西北二十里即臨濟縣

高苑

今新城縣古苑墻地漢初封丙倚為高苑侯水經注高苑有東西二城西城則丙倚侯國西城分為膠

樂安

今博興縣北元朔五年封李蔡為侯西王都

蓼城

後漢為蓼侯國非古齊聊城也今人皆以東昌之聊城當之非

按太平寰宇記臨濟縣東北八十里有樂安城齊乘亦云樂安城在章邱縣臨濟鎮東北八十里蓋漢元

帝時匡衡所封邑與千乘郡樂安不一

濟南郡

故齊地漢初屬

齊國文帝分置

濟南國景帝三

年國除為濟南

郡今濟南府是

其境領平陵等

繁安

侯國

高昌

侯國

東平陵

今濟南府東七十五里春秋譚國地漢置縣為郡治因右扶風有平陵故此加東晉初移郡治歷

歷城

今歷城縣齊歷下邑史記晉平公伐齊戰于歷下鄆食其說齊王廣罷歷下兵守韓信襲破之皆

其地

陽邱

今章邱縣是其地漢文帝封齊悼惠王子安為侯國于此

管臺

今濟南府東北三十里晏子春秋公為之封邑使田無宇致臺于無鹽

朝陽

今章邱縣西北六十里齊乘在章邱縣東二十五里應劭曰以在朝水之陽故名

虎

今章邱縣西征和元年封趙敬肅王子子起為侯國蘇林曰今朝陽有虎亭

顧寧人云漢書濟南郡之縣十四
 四一曰東平陵二曰鄒平三曰
 臺四曰梁鄒功臣表則有臺定
 侯戴野梁鄒孝侯武虎是二縣
 並為侯國後漢書濟南郡十城
 其一曰東平陵其四曰臺其七
 曰梁鄒其八曰鄒平章懷太子
 註亦曰臺屬濟南郡故城在今
 齊州平陵縣北是臺自是一縣
 後人讀漢書誤從鄒字絕句因
 以鄒為一縣平臺為一縣齊乘
 遂謂漢濟南郡有鄒縣後漢改
 為鄒平又以臺平臺為二縣此
 不得其句讀而妄為之說也

按漢以鄒名縣者凡五魯國
 有駒亦作鄒膠東國有鄒盧
 千乘郡有東鄒與濟南之鄒
 平梁鄒凡五其單稱鄒者今
 兖州府之鄒縣是也亦有平
 臺屬常山郡外戚恩澤侯表
 平臺康侯史玄後漢書鄒彤
 傅尹綏對平臺侯是也有鄒
 平有臺而亦有鄒有平臺不
 可不辨也

縣十四

史記齊悼惠王世
 家高后立其兄子
 呂台為呂王割齊
 之濟南郡為呂王
 奉邑正義引括地
 志云濟南故城在
 淄州長山縣西北
 二十五里後漢書
 章帝紀元和二年
 進幸濟南章懷太
 子注縣名今淄州
 長山縣西北按兩
 漢止有濟南郡並
 治東平陵在今歷
 城縣距此百餘里
 而無濟南縣不知
 括地志後漢書注
 何所據也

鄒平

今鄒平縣北在濟南府一百六十五里寰宇
 記俗名趙臺城

梁鄒

今鄒平縣治漢高帝封武虎為梁鄒侯

陽

今淄川縣以縣在撮水之陽故名今濟南府
 東二百二十里一名盤陽

鼓

今淄川縣西南五十里又地形志東魏郡博
 平縣有土鼓城蓋嘗徙治也

於陵

今長山縣是其地舊治在縣西南二十里陳
 仲子所居之地

著縣

今臨邑縣東南五十里今濟陽縣是其地曹
 爽傳從下齊收著潔陰

宜城

侯國

按益縣一統志在壽光縣西漢置縣晏諡曰去齊城五十里司馬懿伐公孫淵徙豐縣人于此遂名南豐城齊乘謂南豐城卽益城是水經注巨洋水又東逕益縣故城東又東北積而爲潭枝津水出焉謂之百尺溝水西北逕北益都城也是以益縣與益都分明爲二今方輿類纂等書疑而爲一因二縣俱在壽光縣界故說者多混耳

按春秋桓公五年冬州公如曹傳作淳于公如曹杜預注淳于州國所都後入于杞襄公二十九年晉人城杞之淳于杞又遷都淳于是也

北海郡

故齊地景帝二年分置青州

府以東是其地

領營陵等縣二十六

十六

營陵今昌樂縣古營邱地漢爲營陵縣北海郡治焉

益縣今壽光縣西二十里水經注巨洋水逕益縣故城東

柳泉侯國今益都縣西漢地節四年封膠東魏王子強爲柳泉侯

壽光今壽光縣古斟灌氏地古城在縣東文帝十八年置菑川國

平望侯國今壽光縣東北水經注伏琛晏諡並以平望亭在平壽縣西北八十里故縣也

樂望侯國今壽光縣東二十里地節三年封膠城戴王子光爲樂望侯國于此

劇魁今昌樂縣西北時又有劇縣亦屬北海郡後漢劇魁與劇縣俱省而移北海之劇縣爲菑川國

安邱今安邱縣西南高帝八年封張說爲安邱侯屬北海郡與琅琊屬縣不一

淳于今安邱縣東北三十里古淳于國春秋桓公五年冬州公如曹傳作淳于公如曹杜預注淳于州國所都後入于杞

平壽今濰縣西南三十里後漢張步爲耿种所敗自劇奔平壽卽此

按昌邑縣南五里有大營城北五里有小營城齊乘南城即古都昌其曰營城者或因孔融與黃巾相屯名遺址而名後漢書注故城在臨朐縣東北乃宋徙治之都昌非漢舊縣章懷註誤也

斟 侯國今濰縣西南五十里地理斟縣故國禹後京相璠曰斟亭去灌亭九十里

都昌 今昌邑縣西二里本齊邑晏子春秋齊景公封晏子以都昌辭不受漢高祖封朱軫為都昌

密 侯

密鄉 今昌邑縣東南十五里左隱二年紀子伯莒子盟于密漢建始封膠東項王子林為密鄉侯

平城 侯國今昌邑西南四十里漢元朔元年封河間獻王子禮為平城侯

饒 侯國

桑犢 在濰縣東三十里水經注桑犢亭故高密郡治世謂之故郡城

羊石 侯國

樂都 侯國

石鄉 侯國

上鄉 侯國

新成

在安邱縣北地節四年封膠東戴王子饒為成鄉侯又建始二年封高密頃王子安為侯國

成鄉

膠陽

侯國

平的

侯國

甄

侯國

劇

侯國

掖縣

今掖縣為東萊郡治古過國寒浞封子鼻之地戰國田單封掖邑有掖水出縣東南寒同山故名

曲成

今萊州府東北六十里高帝封蟲達為曲成侯

當利

今掖縣西南三十里元狩中以衛長公主妻欒大更名其邑曰當利

東萊郡
漢高帝

置今萊二府

是其地領掖縣

等縣十七

陽樂

今掖縣西南王子侯表樂陽侯獲膠東頃王子建始二年封蓋即陽樂之訛也

陽石

今掖縣南武帝紀征和二年陽石公主坐巫蠱死成帝封膠東共王子慶為陽石侯

平度

今平度州舊治州西北六十七里漢孝武封苗川懿王子為平度侯

盧鄉

今萊陽縣西南四十里元始五年封陳鳳為盧鄉侯

黃縣

今黃縣故城在縣東南二十五里古萊子國春秋傳曰齊侯滅萊杜註黃縣是也唐因漢武于此望海中蓬萊山改為蓬萊縣移登州治焉尋析蓬萊地另置黃縣于今治而故黃縣遂廢

徐鄉

今黃縣西南五十里齊乘以徐福木仙為名也成帝封膠東王子煬為侯國

昌陽

今萊陽縣東南二十五里昌山南成帝封泗水侯王子霸為昌陽侯

東牟

今文登縣西北漢高后六年封齊悼惠王子興居為東牟侯

後漢書郡王京傳永平二年以東萊之東牟縣益琅琊注東牟故城在文登縣西北晉省入牟平魏書

地形志東牟郡治牟平縣
有東牟城是也元和郡縣
志文登縣東牟故城在縣
西北一百十里是東牟與
牟平在漢皆縣也

按牟平城在府城東南者
為魏以前之故城在黃縣
馬嶺山者為北齊以後之
故城而唐以後之牟平縣
志則今之寧海州治也

齊

牟平

今黃縣東南十五里古祝融後牟子國以在
牟山之陽其地夷坦故曰牟平府志漢縣在
府城東南九十里北齊移縣治于黃縣東南
馬嶺山此城遺廢

不夜

今文登縣舊治縣東北八十里春秋時萊子
所置初築此城有日夜出故名
今寧海州西北八十里太平寰宇記在登州
東南一百二十里濼港水側近其地良沃故
以百犂為名

青犂

腫縣

今文登縣西七十里秦欲伐匈奴使天下飛
芻輓粟起于黃腴腫即文登黃即黃縣
齊郡已有臨胸而東萊又有此縣各以所近
為名也

臨胸

臨淄

今臨淄縣古營邱地呂望所封齊獻公徙都
于此太公二十九代孫康公為田和所滅和

郡

秦郡也今青州

府登州府萊州

府及濟南府之

境皆亦臨

淄嶺臨淄

二

漢書王子功臣表齊乘及宋青州郡志及一統志俱載齊郡有益都縣而班志不載按晉志利縣作利益疑益即益都傳寫者誤并二縣為一也二城與北海郡益城三城俱在壽光縣界故說者多混今依一統志補正

立為齊侯後稱王五代王建為秦所滅立為縣臨淄水故名

利縣 今博興縣東南四十里齊乘在樂安西北二十里

昌國 淄川縣東北三十五里

益都 在壽光縣北二十里漢音王子侯表益都敬侯胡菑川懿王子元朔二年封齊乘王胡城即益都侯國

廣縣 青州府西南四十里今益都縣濰水澗側高帝六年封召歐為廣侯章帝元年封菑川孝王子便為侯

廣饒 今樂安縣元豐元年封菑川靖王子為侯

鉅定 今壽光縣西北八十里水經注作鉅定縣東南有鉅澗湖故名

西定 今臨淄縣西三十里北距時水元始元年封東平王思之孫漢為侯邑

臨胸 今臨胸縣以縣有胸山故名古伯氏駢邑縣北七里有伯氏家

昭南

按漢有二劇縣一在壽光東南太平寰宇記謂之劇南城又昌樂縣有廢劇縣在縣西五十五里城內有紀臺疑此為菑川國所治之劇而在壽光縣東南者則漢北海郡屬縣也

菑川國
在齊地文帝十六年分置都劇有縣三今濟南府東北至青州府西北是其境

北鄉 侯國
平廣 侯國
臺鄉 侯國

劇
初屬齊國文帝以悼惠王子賢為菑川國王都此景帝三年并入北海郡尋復為菑川國治

東牟
今臨菑縣東十九里本齊邑

樓鄉

膠

即墨

今即墨縣以其城臨墨水故曰即墨蘇秦曰齊東有瑯琊即墨之饒

東

下密

今昌邑縣東界

國

壯武

今即墨縣西六十里晉封張華為壯武侯即此

本齊地文十六

觀陽

今萊陽縣東七十里觀山之陽

年別為膠東國

挺縣

今萊陽縣南七里

都即墨有縣八

郁秩

今萊州府之平

昌武

度州一帶是其

鄒盧

地

高密

高密

今高密縣取境內密水為名為高密國治晏平仲封邑

密

昌安

今安邱縣西南十里

國

夷安

今高密縣外城古夷維邑史記晏平仲萊之夷維人

荊州刺史部郡六國一

南陽郡

秦郡也今南陽

府至湖廣均州

墳其地領宛

縣等縣三十六

按南陽有二南陽郡今鄧州也修武縣古亦曰南陽史記魏入南陽以和是也

石泉 在諸城縣東北地理風俗記平昌縣東南四十里有石泉亭故縣也

宛 今南陽為南陽郡治古申國春秋楚邑秦昭襄王十五年白起攻楚取宛二十七年使司馬錯攻楚赦罪遷之南陽宛于是始兼南陽之名秦置南陽郡治宛漢因之

清陽 府東清水之陽今南召縣是其地元統志今南陽縣西南有故城俗呼為綠楊村古清陽城也

博望 南陽府東北六十里張騫封邑

西鄂 南陽府北五十里春秋時向邑江夏有鄂故此加西張衡故里

安眾 今鎮平縣東南武帝元朔四年封長沙王子丹為侯國

杜衍 今南陽縣是其地舊治府西南二十三里高帝七年封王翳為侯國

雒 南陽府北八十里秦文公時童子化為雒止此

比陽 今唐縣比水所出縣南二里後漢世祖破甄阜梁邱賜于比水西即此

湖陽 今唐縣南九十里故蓼國地後屬楚謂之湖陽

舞陰 今沁陽縣後漢曹公與張繡戰引還舞陰即此在唐縣西北六十五里

穰 今鄧州是其地舊治在州東二里本楚之別邑取豐穰之義後屬韓秦武王攻取之封魏冉為穰侯 國朝省入鄧州

平氏 今桐柏縣西北四十里水經注濃水西北流逕平氏縣故城東

隨 今隨州治春秋隨侯國與周同姓左傳漢東之國隨為大

冠軍 今鄧州南四十里漢武帝以霍去病征匈奴功冠諸軍故封此縣以褒異之

涅陽 今鎮平縣南在涅水之陽高帝七年封呂勝為侯國

鄆 今內鄉縣東九十里本楚鄆邑縣有菊水王暢袁隗為太守命鄆縣日送水三十斛即此

武帝元年封黃同為侯國

武帝元年封黃同為侯國

新野 今新野縣治南寰宇記鄧州新野舊廢入穰縣九域志穰縣城有新野鎮即故縣也元始改置今治

棘陽 今新野縣東北七十里古謝國地以在棘水之陽古曰黃棘史記楚懷王與秦昭王盟于黃棘是也高帝封杜得臣為侯國後為縣

新都 今新野縣東封王莽為新都侯國本新野之都鄉

朝陽 今鄧州南八十里亦曰朝城應劭曰在朝水之陽故名

復陽 今桐柏縣以在大復山之陽故名本故湖陽之樂鄉元康二年封長沙頃王子延年為復陽侯

博山 今浙川縣東北三十里本漢析縣之順陽鄉哀帝置博山縣

堵陽 今裕州治舊治在州東六里一名堵陽以在堵水之陽後漢朱祐為堵陽侯即此

樂成 今鄧州西南三十里漢書地理志南陽樂成侯國按唐襄陽郡有樂成鄉即此

紅陽 今舞陽縣西紅山之南成帝河平元年封王立為侯國

按魏志襄城郡領堵陽縣建成郡亦領堵陽縣蓋建城之堵陽縣後併入方城故方城有堵陽城襄城郡治此

按春陵本零陵郡冷道縣之春陵鄉而地理志載在南陽郡者考漢記元朔五年以零陵冷道之春陵鄉封長沙王子賈為春陵侯至戴侯仁以春陵地形下濕上書徙南陽元帝許之以蔡陽白水鄉徙仁仍為春陵侯是春陵侯國在南陽而春陵之地在零陵故

葉

今葉縣本楚之葉縣春秋楚人遷許于葉其後使沈諸梁尹之僭號柶公秦置縣舊治縣南三十里名舊縣店

魯陽

今魯山縣古魯縣也魯陽公與韓戰前揮戈自為退三舍即此

鄧

今魯山縣東南五十里春秋楚邑左昭元年楚公子圍使公子墨眩伯州犖城鄧

山

今鄧州古鄧侯國漢為穰縣唐以後為鄧州晉太康地記周宣王舅所封邑

蔡陽

今襄陽府西北八十里木南陽之赤鄉秦置縣

春陵

今襄陽縣東南三十五里長沙定王發于春陵節侯之邑一統志在湖南永州府靈遠縣西北

筑陽

今襄陽府穀城縣舊治在縣東四里春秋穀國地

陰縣

今光化縣西春秋下陰地左昭十九年楚王尹赤遷陰于下陰

鄧縣

今光化縣東北四十里蕭河封宜碑贊

兩處古蹟俱載

按沙羨城或以爲卽夏口城非也沙羨漢縣夏口城吳孫權所築至晉武帝太康以後則沙羨城始卽夏

江夏郡

秦南郡地漢初

置江夏郡今德

安承天漢陽武

昌黃州諸府皆

是其境領西陵

等縣十四

武當

今均州治明初以州治武當縣省入

西陵

今黃州府西北百里楚之西陵邑史記秦昭王遣白起伐楚取西陵與水經注江水所逕之西陵非一

邾縣

今黃州府黃岡縣黃安縣是其地古邾國一統志云項羽立吳芮爲衡山王都此按邾本兗州府鄒縣楚人滅邾遷其君此城故以名縣非以江夏之邾卽改鄒縣之邾也

郟

今羅山縣是其地舊治在羅山縣黃峴關外郟或作宜楚世家作郟塞淮南子曰天下九塞冥阨其一也

西陽

今光山縣是其地黃州府東南百三十里春秋時弦國地魯僖公五年楚子滅弦弦子奔黃在光州西十二里

沙羨

今武昌府附郭江夏縣西南晉志沙羨有夏口今夏口在城西黃鶴山之東北對岸則入沔津卽沙羨舊地矣羨音夷

日城耳

桂

鄂 下 安 漸 雲 竟 襄 鐘 武 郴

今武昌縣楚熊渠封中子紅為鄂王于此漢地理志曰鄂

雉 今興國州東南百四十里漢伍被謂淮南王安曰守下雉之城絕豫章之口是也

陸 今德安府附郭縣今漢陽漢川皆是其地故城在縣西北晉大尉附侃代杜曾所築

春 今漸春州漸水縣者是其地因漸水以為名

敵 今光山縣西北四十里古弦子國也漢高后二年封朱蒼為敵侯元封二年除為縣

杜 今光山鍾祥皆是其地

陵 今天門縣西北本楚竟陵巴秦置縣戰國策秦白起拔郢都東至竟陵城木古風城古之

風圖即伏羲風姓也

武 今信陽州東南漢宣帝元康初封長沙頃王子度為侯國

郴 今郴州楚地為桂陽郡治項羽徙義帝之所都也高帝分長沙置

按陽山縣據宋書郡州志本漢舊縣後漢改曰陰山縣屬桂陽郡水經注陽山故舍滙縣之桃鄉孫皓分立為縣而吳始興郡無此縣元和志在州東南一百四十七里南越置關之邑漢破南越以為縣後漢省晉重置在滙水南神龍元年移治滙水北即今治按水經注陰山東北有陽山故城即長沙王子宗之邑言其勢王故壑山堙谷改曰陰山其為漢縣無疑其在滙水南者當是孫吳所立晉因之不改若元和志所云滙水北者定為今理但陰山果係陽山所改班志不應與陽山並載

按曲江縣據水經注東傍龍溪是曲江本治水西晉

陽郡

秦長沙郡地漢

初屬長沙國

帝七年為桂陽

郡今湖廣郴州

及桂陽州並廣

東連州皆是其

地領郴縣等縣

十一

便

今永興縣今永興縣城即漢便縣址也

陰山

今衡山縣舊治今攸縣六十里以縣東百二十里陰山為名

耒陽

今耒陽縣以在耒水之陽也舊城在今縣東北四十五里縣西一里有後漢蔡倫宅

臨武

今臨武縣以南臨武溪水為名

桂陽

今連州治武帝本紀元鼎四年封南越伏波將軍路德博屯桂陽待使者五年遂出桂陽下滙水即此非今郴州之桂陽縣也郴之桂陽係宋置

南平

今藍山縣九巖山在縣西南五十里

曲江

今廣東曲江縣元和志因江流迴曲以為名

徐道覆移治于水東唐武德初鄧文進為本州刺史又移治于水西是又復還故治也輿地紀勝古州城在今州西一百里即鄧文進所移府志五代梁乾化初錄事李光册又移治中洲在武水之東潦水之西即今治也 潦水即始興大江武水一名瀧水

按舊志載酉陽故城在永州府永順縣南遂以永順為漢之酉陽也然考沅陵縣志沅陵在沅西一水間

武陵郡

秦黔中地漢高

置今常德府及

辰州府其地

領索縣等縣十

沅陽

今廣東英德縣舊治即今縣治

會涇

今英德縣西七十五里今洸口司即其治

陽山

今連州陽山縣秦于此置陽山關漢破南越以為縣元帝初元年封長沙孝王子宗為侯邑

索

今龍陽漢壽縣是其地武陵郡治焉水經注漢壽縣治索城即索縣之故城也

臨沅

今桃源縣舊治在武陵縣西水經注縣南臨沅水因以為名

屏陵

今公安縣是其地舊治縣西二十五里

佷山

今宜昌府長楊縣是其地舊治長楊縣西八十五里

沅陵

今辰州府附郭縣故城在縣西南漢功臣表沅陵頃侯吳陽高后元年封

酉陽

今辰州府西百二十里以在酉水之陽水經注酉水東逕酉陽故城南

辰陽

今辰溪縣舊治在縣西水經注辰水逕辰陽縣北舊治在辰水之陽

古之酉陽亦有酉陽故城在縣之西水經注所謂酉陵似卽沅陵也至漢書地理志酉陽應劭註云酉水所出東入湘而明志酉陽宜慰司東南有酉水流合平茶水至辰州府入江與漢書合則漢縣酉陽實今四川酉陽州也永順于梁爲大鄉唐之舊溪州爲漢之沅陵零陽二縣地今以永順龍山爲舊酉陽地史無明文通志載永順有酉陽故城相沿已久今仍之而識其畧于此

零陵

三 按黔中本秦郡名在辰州西二十五里漢改爲武陵郡移理表陵今淑浦縣自隋以涪陵蠻地爲黔州而黔中之名始混

<p>按晉志無辰陽而宋志不云晉省是晉志多漏畧也又水經注有辰陽舊治是六朝時已嘗徙治矣</p>	<p>無陽 今芷江縣東南以在無水之陽</p>	<p>義陵 今淑浦縣舊治在縣南三里龍堆隴常林義陵記項羽殺義帝武陵人矯素哭于招屈亭高祖聞而義之故曰義陵</p>	<p>鍾城 鍾音尋今靖州屬俱是其地</p>	<p>零陽 今澧州石門慈利縣是其地以在零水之北故名 今安福永定俱是其地</p>	<p>遷陵 今辰州府界保靖縣是其地水經注酉水又東逕遷陵縣故城北</p>	<p>零陵 今零陵縣全州灌陽縣俱是其地漢爲零陵郡治後漢移郡治泉陵 今寧遠縣西以營水爲名水經注營水又西北屈逕營道縣西</p>
---	------------------------	--	-----------------------	---	-------------------------------------	---

按廣西臨桂府本漢始安縣地唐貞觀八年改名臨桂舊唐書以臨桂為秦桂林郡誤桂林郡在今鬱林

郡

秦長沙郡地漢

初屬長沙郡元

鼎六年折置今

永州府至廣西

全州是其境嶺

泉陵等縣十

南

冷道

今道州寧遠縣是其地漢景帝時零陵文學于冷道舜祠下得玉瑄是也水經注九疑山東北為冷道縣界

營浦

今道州舊治在州北水經注營水逕營浦縣南今武岡州治漢書地理志都梁侯國

都梁

今廣西桂林府治臨桂興安陽朔靈川永福等縣俱是其地

始安

今新寧縣舊治在武岡州東北百四十里

夫夷

今衡州府西八十里

鍾武

今全州北三十五里地名改州灘漢元朔五年封長沙定王子為侯國

洮陽

侯國在零陵縣北元朔五年封長沙定王子賢為零陵侯顏師古曰即泉陵也隋地理志零陵舊曰泉陵置零陵郡後改零陵移治于此

泉陵

江陵

今荊州府附郭縣故楚郢都楚文王自丹陽徙此後九世平王城之後十世秦拔郢

郡

秦郡也楚漢間

為臨江國今荆

州北至襄陽府

之境是其地領

江陵等縣十八

華容

今石首縣是其地舊治在監利縣西北五里
本春秋許容城地應劭曰春秋許遷于容城
是

高成

今松滋縣是其地舊治在縣南

枝江

今枝江縣以蜀水至此分為諸洲而名

夔陵

今夔陵州治戰國楚地漢縣在東湖縣東史
記六國年表楚頃襄王二十一年秦拔鄢燒
夷陵漢地理南郡夷陵都尉治今州治乃唐
時徙治也

夔道

今宜都縣舊治在縣西北水經注漢武帝伐
西夷路由此出故曰夷道

臨沮

今當陽縣西北水經注沮水南逕臨沮縣西
又屈逕其縣南

秭歸

今歸州治地理志曰歸子國也袁宏曰屈原
有姊聞原放逐亦來歸喻令自寬全鄉人莫
其見從因名為秭歸

巫

今巫山縣東巴東縣是其地秦置史記秦本
紀昭襄王取楚巫郡震宇記巫山縣在夔州
東南七十二里縣木夔子熊孽所治今多姓
能者

鄧 今荊州府治東北三里楚平王所都也

襄陽 今襄陽府附郭襄陽縣

宜城 今宜城縣本楚鄢地秦置鄢縣漢改故城在今縣南十五里

郢 今宜城縣東北城東臨漢江故古諺曰郢無東

今宜城西北五十里春秋郢國

編 今荊門州西晉隆安五年于編縣城立武寧郡

中 今南漳縣東五十里春秋盧戎楚盧邑左文十四年廬注今襄陽中廬縣元和志秦時謂之伊廬項羽亡將鍾離昧家在伊廬是也

當陽 今當陽縣水經注當陽城因岡為阻北抗沮川其故城在東一百四十里謂之東城在綠林長坂南

長

臨湘 今長沙府治長沙縣古青陽也秦荆王獻齊陽以西即此

按舊志湘南故城在今湘潭縣西六十里俗名爲白石城或以此爲建寧城而以縣南湘潭故城爲湘南城者誤

按漢書地理志武陵郡沅沅計其地當在澧州安鄉縣然歷代地志俱以武昌府通城縣及岳州府巴陵臨湘二縣當之馬援軍治下雋蓮壺頭武昌岳州與壺頭相隔千里必非其地然即以沅陵爲下雋亦屬可疑沅陵在武陵之西下雋屬長沙郡不應反在武陵西也今以後漢書注及

沙國

吳芮所封都臨

湘有縣十三

長沙府是其境

按東方朔記南郡有萬里沙祠自湘川至東萊地可萬里故曰長沙

羅

今湘陰縣舊治在縣東六十里應劭曰楚文王徙羅子自枝江縣居此

湘南

今湘潭縣西六十里秦置後漢爲湘南侯國

益陽

今益陽縣本秦置以在益水之陽也孫權與蜀爭荊州遣魯肅將兵拒關忠義于益陽是城肅所築也

攸

今攸縣以北帶攸溪爲名

茶陵

今茶陵州故城在州東五十里卽古茶王城漢元朔二年節侯所築

下雋

今崇陽通城是其地舊治今沅陵東馬援傳下雋縣注屬長沙郡

丞陽

今衡州府西百七十里漢書王子侯表承陽景注師古曰丞音丞或作丞

鄴

今衡州府治舊治府東十二里非今鄴縣也縣東二十里有鄴湖可釀爲酒

昭陵

今賓應府附郭邵陽舊治在府東二十里武帝封長沙王子重爲昭陽侯卽昭陵也

連道

今湘鄉縣西百六十里水經注連水逕連道縣

容陵

通典可據遂擊于此

揚州刺史部 郡五 國一

廬江郡

本淮南地文帝

折置廬江國元

狩初改為郡領

舒縣等縣十二

今廬州府至

安成

今安福縣西寰宇記今安福縣西六十里有安成故城存安成記縣本有兩鄉漢縣理西鄉吳又移于東鄉

舒

今廬江縣古舒國文帝十六年封淮南厲王子賜為廬江王都舒 今懷寧縣古皖國

皖

楊 今桐城縣是其地春秋楚附庸桐國也漢元封五年置楊縣

松滋

今霍邱東十五里漢初為松滋侯國今安慶府宿松縣界

雩婁

今霍邱縣西南一百八十里春秋時吳地左襄二十六年楚子侵吳及雩婁

龍舒

今廬江縣舊治在縣西百二十里

襄安

今無為州治舊治在州且四十里西對臨湖東下繁昌九域志無為有襄安鎮漢改縣也

臨湖

今無為州西南八十里今為臨湖圩

按舊說及府縣志皆以舒城為古舒縣而以廬江為古龍舒考之蕭齊志廬江舒縣注建元二年為郡治隋書廬江縣注齊置廬江郡於置湘州據隋志所云

置郡之地與齊志合是舒與廬江皆爲郡治而今之廬江卽古之舒縣明矣又按漢志廬江郡所領有舒龍舒二縣左傳文公十二年杜預注今廬江南有舒城舒城西南有龍舒明是舒縣在東龍舒在西今舒城在廬江之西則舒城之爲龍舒尤爲明證且其縣唐時所置上取右舒城爲名後人泥其名以爲卽古舒縣遂反以廬江爲龍舒誤矣

盛唐六安州治漢爲盛唐縣屬廬江郡漢書武帝紀元封五年武帝南巡登瀟天柱薄椎楊作盛唐之歌

安慶府境是其
 地胡氏曰廬江今池州九江饒信之境後移于江北

九江

居巢 今巢縣舊治縣治東北五里古巢伯國湯放桀處

尋陽 今九江府是其地舊治在縣北府西舊城是六朝之尋陽也

瀟 今六安州及霍山縣皆是其地舊治在霍山縣東北三十里楚瀟邑左昭二十七年吳使公子掩餘公子燭庸帥帥圍瀟

湖陵邑

壽春 今壽州治春秋六蓼國也史記楚考烈王自陳徙都壽春命曰郢

鍾離 今臨淮關舊治在舊縣東四里古鍾離子國左成十五年叔孫僑如諸侯大夫會吳于鍾

郡

秦郡高帝改為

淮南國元狩四

年復曰九江郡

今鳳陽府壽州

及滁洲和州廬

州府境皆其

地領壽春壽縣

十五

離

當塗

今懷遠縣舊治在縣東七里非太平府倚置之當塗也本塗山氏國禹娶于塗山即此塗山故城在臨淮西南一百一十七里

曲陽

今定遠縣西北九十五里漢河平二年封王根為曲陽侯

東城

今定遠縣舊治在縣東南五十里高帝五年項羽兵敗自陰陵引而東至東城即此文帝封淮南厲王子長為侯邑

陰陵

今定遠縣西北六十里項羽敗于垓下潰圍南走灌嬰追至陰陵羽迷失道即此

博鄉

今壽州西南竟寧元年封六安繆王子交為侯

成德

今霍邱縣東南水經注肥水逕成德縣故城西

合肥

今合肥縣北漢書地理志九江郡合肥注應劭曰夏水出城父東南至此與淮合故口合肥

浚道

今寧國府宣城縣北六十里其地在今廬州府界魏武伐吳嘗修此城以屯守亦曰曹城

今其地名清水橋

橐 今巢縣西北五十六里今名柘臯鎮春秋吳

建 陽 今滁州東四十里輿地紀勝建陽故城在清

全 椒 今全椒縣本秦置

歷 陽 今和州治本秦縣漢為九江郡都尉治項羽

阜 陵 今全椒縣東南十五里文帝八年封淮南王

吳 今蘇州府治西故吳都也今府城闔閭使伍

婁 今華亭崑山俱是其地舊治在崑山縣治東

曲 阿 今丹陽縣古雲陽地秦始皇以其地有天子

秦郡今蘇松常

會稽郡

鎮諸府及浙江

境內州郡皆

郡治吳領吳縣

等縣二十六

阿曲

毗陵 今武進縣即春秋延陵季子之采邑也季札墓在縣北七十里中浦之西

陽羨 今宜興縣南五里秦置陽羨縣高帝五年封功臣靈常為侯邑

山陰 今紹興府治勾踐所都秦始皇二十五年置山陰縣

無錫 今無錫縣西至常州九十六里漢故縣元封元年封東越降將多軍為侯在鄞縣東三十里在鄞山之陰

鄞 今鎮江府丹徒縣故城在今縣東南十八里本春秋之朱方邑秦以其地有天子氣使赫衣徒三千人鑿京峴南坑以敗其勢故名

丹徒 今鎮江府丹徒縣故城在今縣東南十八里本春秋之朱方邑秦以其地有天子氣使赫衣徒三千人鑿京峴南坑以敗其勢故名

餘暨 今蕭山縣西應劭曰吳王闔閭弟夫槩之所居

餘姚 今餘姚縣治舜支庶封此舜姓姚故名

諸暨 今諸暨縣越王允常所都內有暨浦諸山故名

上虞 今上虞縣西北地名虞齊晉大康記曰舜避于此故以名縣百官從之故縣北有百官橋

按晉書地理志大康二年析曲阿之延陵鄉置延陵即今丹徒之延陵廢縣是也若丹徒之為延陵則改于隋大業三年廢潤州而置者舊唐志所謂隋移治丹徒也至唐武德三年丹徒復舊名而延陵之號仍施于丹陽分縣隋廢南徐州及東海郡而改曰延陵鎮在開皇九年隋志所云省丹徒入延陵者蓋先入

延陵鎮至大業之後則為延陵縣地也

水經注云靈隱山下有錢塘故縣浙江逕其南元和志錢塘記云昔一境逼近

今嶧縣舊治在縣西南十五里

剡 今寧波府附郭縣夏有董子國以赤董山故名越之東境處州府所屬

鄞 今台州府俱是其地舊治在台州府臨海縣

回浦 今金華義烏縣以秦時烏銜土助顏孝子成墳其吻皆傷故名

烏傷 在慈谿縣界國語句踐之地南至句無闕駟十三州志句踐併吳以章伯功

句章 今衢州府之西安龍遊等縣是其地本句踐之姑蔑地

大末 今嘉興府附郭嘉興縣春秋時地名攜李故城在縣南闕駟曰今謂之柴辟即古攜李也

由拳 今海鹽縣古名武原鄭漢順帝淪陷為湖移治于平湖縣東南故邑山下後復徙于馬暉城馬暉城今縣治

海鹽 今烏程縣因烏氏程氏善釀而名本楚春申君所立蘇城縣秦改烏程

烏程 今富陽縣治西北隅哀帝封河間孝王子元為侯邑

富春 今錢塘縣西漢為會稽郡西部都尉治焉本秦置始皇三十七年東遊過丹陽至錢塘

錢塘 今錢塘縣西漢為會稽郡西部都尉治焉本秦置始皇三十七年東遊過丹陽至錢塘

江流縣理靈隱山下今餘址猶存按靈隱山下並無錢塘之迹亦萬無可作縣治之理漢書地理志于錢塘西部都尉治下係以武林水所出蓋言都尉治在錢塘非謂錢塘治在武林也劉真道作錢塘記誤以漢志武林山三字連上都尉治作句因有縣治在靈隱山下之說鄒道元註水經復治其誤至今俱莫能定通志所云錢塘舊縣有四實則止有三也

按漢有丹陽郡治宛陵又有丹陽縣在當塗縣東因有小丹陽之名吳移丹陽郡治建醜晉為建業今江寧府相沿至陳無遷改也若楚始封之丹陽一在枝江一在秣歸相距皆數千里班志于丹陽注下為戲

丹陽郡

秦郡郡地元封

二年更名丹陽

餘杭

今餘杭縣本秦縣水經注浙水逕餘杭故縣南新縣北秦始皇南遊會稽塗出是地捨丹杭于此因為名今福建閩縣東北治山之麓漢高五年立越王無諸為閩越王都東治宋志蓋句踐鑄冶之所

宛陵

今寧國府之宣城縣治即丹陽郡治

丹陽

今江寧府西南五十里本秦縣漢武封江都易王子啟為侯邑

湖熟

今上元縣東四十五里淮水北漢武封江都易王子胥行為侯邑

句容

今句容縣縣有茅山本名句曲以山形似已字句曲有所容故號漢武封長沙子定王子黨為句容侯

釋所封而陳宣帝詔亦曰爾能釋之遺封誤矣

江乘 今句容縣北六十里劉宋武帝初起自京口至江乘破桓立將吳甫之于竹里即此處

溧陽 今溧陽縣本秦置以在溧水之陽也舊縣在今縣西北四十五里今猶謂舊縣村

於菴 今於潛縣北春秋傳云秦徒大越烏語人置之晉漢武置於潛縣後漢加水

歙 今歙縣縣南有歙浦郡都尉治焉

蕪湖 今蕪湖縣春秋吳鴻慈邑以地卑濕蓄水而生蕪藻故名府志有故城在今縣東三十里貴址畧存或又謂之于湖城

春穀 今繁昌縣西北元和志故城在南陵縣西一百五十里

石城 今池州府貴池縣舊治在縣西七十里名鐵店

陵陽 今石埭縣東北舊治在縣北二里

宣城 今南陵縣東四十里青弋江上

涇 今涇縣因涇水為名

黟 今黟縣以黟山名本秦置舊城今縣東五里成帝鴻嘉二年為廣德王國諸侯王表廣德

王雲客中山憲王孫

按建康志秣陵更名凡六
秦改金陵為秣陵在舊江
寧縣東南六十里秣陵橋
東北晉太康初復以建業
為秣陵即今上元縣三年
分淮水南為秣陵義熙中
移千闕場栢社在江寧縣
東南廢長樂橋古丹陽郡
是也元熙初又移治揚州
參軍解在宮城南八里一
百步小長干巷內梁末齊
兵軍于秣陵故治跨淮立
柵當是其地景德二年置
秣陵鎮在今江寧縣東南
五十里

郡章豫

故漳
今廣德州治湖州府之安吉孝豐各縣皆是
其地
秣陵
今江寧縣東南秦置漢武帝元朔元年封江
都易王子纏為侯邑元鼎四年為縣

彭南
澤昌

今南昌府附郭縣高祖六年始命灌嬰以為
豫章郡治此即灌嬰所築城也
今南康府星子都昌江南池州府東流縣俱
是其地舊治在都昌故城北四十里湖口縣
志今為彭澤鄉故城在縣東三十里

秦九江郡地漢
高分置領南昌
等縣十八今江
西境內是其地

按晉宋二志無廬陵縣諸
書所載紛然不同元和志
謂今縣本漢之石陽縣而
漢之廬陵畧而不言舊唐
書後漢改廬陵縣為西昌

海昏 今建昌縣治即昌邑王質所封故城在廬陵東北二里許

艾 今寧州治舊治州西百里名龍岡坪故址猶存本春秋吳邑左哀二十年吳公子出居于艾

建城 今瑞州府附郭高安縣武帝封長沙定王子拾為侯邑按今漢志表作建城後漢志以下皆作建城據寰宇記作城為是

歷陵 今德安縣楚之東鄒

鄱陽 今饒州府附郭縣故城在今鄱陽縣東六十里今名故縣鎮

餘干 今餘干縣東北本春秋時越西界干越地淮南秦始皇使尉屠睢五軍南征一軍結餘干之水

南城 今南城縣東南以在豫章郡城南也寰宇記漢高帝六年將軍灌嬰分豫章南境立南城縣以在郡城之南也淳熙郡志故縣城在今縣東可封鄉

廬陵 今廬陵縣南一里

安平 今安福縣是其地漢初元元年封長沙頃王子習為安平侯

隋復為廬陵與郡國志及宋志皆不合惟寰宇記言孫策改廬陵為高昌以今志縣境古蹟考之蓋為近是蓋當時廢廬陵別置高昌也舊唐志所云後漢當亦指孫策之時西昌疑即高昌之訛再晉志廬陵郡自西昌縣亦高之訛也

六安國

新淦

宜春

清江縣東北漢為豫章郡尉治故城在今江鎮即今樟樹鎮今袁州府附郭縣

贛

今贛州以介章貢二水間故名故城在縣西南寰宇記漢高六年使灌嬰戡定江南始為贛縣以防趙佗今州西南益漿溪故城是也

零都

零都有二今零都縣東北首漢縣也即高帝六年使灌嬰防趙佗所立縣也一在縣東南者唐初所遷也

南楚

今南康唐縣西南章江南岸秦置淮南子云秦使尉屠睢將五軍一年守南楚之嶠

柴桑

今瑞昌縣是其地一統志故城在九江府城南九十里

鄒陽

在鄱陽縣西北

六安

六

今六安州古六國周封皋陶之後于此春秋文公五年楚人滅六今霍邱縣西北古蓼國

安

今霍邱縣西南六十里春秋六國地在今固始縣界

豐

今霍邱縣西南六十里春秋六國地在今固始縣界

安

今霍邱縣西南六十里春秋六國地在今固始縣界

豐

今霍邱縣西南六十里春秋六國地在今固始縣界

<p>初屬淮安國都 六有縣五今廬 州府西境至壽 州南境是其地</p>	<p>益州刺史部 <small>郡九</small> 漢中郡 秦郡今陝西漢 中府及湖廣鄭 陽府是其境嶺</p>
<p>安風 <small>今霍邱西南二十里</small> 陽泉 <small>今霍邱縣西九十里泉從縣西南北流入決口城在泉水之陽故名</small></p>	<p>西城 <small>今興安州昔舜嘗居此謂之姚墟亦曰媯泲于周為庸國東漢末分置為西城郡</small> 南鄭 <small>今南鄭縣本周褒國之附庸周衰鄭桓公死于大戎之難其民南奔居此因曰南鄭漢高初封漢中王都此</small> 城固 <small>今城固縣前後漢書俱作成固城為韓信所築有南北二城舊縣治在北城</small> 房陸 <small>今房縣古糜國地左傳楚子伐麇成大心敗麇師于防渚關闕以為防陵即春秋防渚後漢改防為房</small> 褒中 <small>今褒城縣以地在褒谷中也</small></p>

西城等縣十二

沔陽

今沔縣戰國時白馬氏之東境也

長利

今鄖西縣西水經注漢水又東逕長利谷南入谷有長利故城舊縣也

旬陽

今旬陽縣

安陽

今漢陰縣

錫

音羊 今鄖縣古糜國地左傳楚蒲崇伐糜至于錫穴是也

上庸

今竹山縣古庸國也尚書庸蜀豸豸等國注庸漢在江漢之間左傳庸率羣蠻以叛楚滅之

武陵

今竹溪縣東震宇記古上庸城在上庸廢縣東武陵縣故城是也

按宋書州郡志以為晉之錫縣漢長利所改今考華陽國志郡縣本名長利水經漢水先逕錫縣故城後逕長利故城恐不足據

廣漢郡

本蜀郡地高帝

涪

今綿州德陽縣俱是其地故城在綿州城東北舊州城東五里東據天池西臨涪江為蜀東北之要衝

新都

今新都縣

梓潼

今梓潼縣廣漢郡治焉震宇記華陽國志云漢武元鼎元年置以縣東倚梓林西枕潼水為名

按史記作汁那漢書地理志作汁方功臣表作汁防後漢書志始作什那晉齊志又作什方諸本不一應劭曰汁音十

按綿竹自古為由涪入成都必經之要道又為涪江所經當在綿州德陽之間隨改雒縣為綿竹又改晉熙為綿竹俱非綿竹故地也

按剛氏為涪水所出今涪水實出府西則府境為故剛氏道無疑元和志通輿惑于鄧艾傳之說遂以龍州為漢魏無人之境後人又以府為漢陰平縣地皆誤
按晉志無郾縣而王長文傳曰廣漢郾人又華陽國志沈約宋志皆有郾縣其

分置今潼川府

及成都府之綿

州漢州保寧府

之劍州皆其

地領梓潼縣等

縣十三

今漢州治

什那 今什那縣南漢書功臣表汁那侯雍齒高帝五年封故城在今縣南四百步

綿竹 今德陽縣北三十五里

甸氏道 今階州文縣西至奇白甸音喚顏師古曰食證反

剛氏道 今平武縣東北

葭萌 今廣元昭化縣俱是其地舊治在廣元縣西北古宜國

白水 今昭化縣西北水經注白水逕白水縣故城東

郾 及潼川府及三臺射洪等縣俱有其地舊城在三臺縣南九里臨郾江郾王城基址猶存

廣漢 今遂寧縣東北輿地紀勝廣漢故城在鹽亭縣東北十五里

未嘗廢可知

按陰平在梓潼縣東北晉永嘉後没于氏仍于梁益二州備置南北二陰平郡共有四陰平此則梁之北陰平也仍置陰平縣為郡治宋齊因之後魏置龍州西魏改郡曰陰平又名縣焉後周徙州治江油改郡曰靜龍縣曰陰平隋開皇初郡廢縣屬普安郡唐屬劍州宋未廢

按資中圖經云漢資中城在今縣北臨中江水今壞無餘址

健為郡

本夜郎國地武帝五年開南夷

陰平

今梓潼縣西北一百六十里去龍安府一百五十里武帝開西南夷置陰平郡文縣亦是其地

犍道

今敘州府附郭宜賓縣應劭曰故犍侯國也

武陽

今彭山縣并研縣俱是其地秦置犍蜀記秦惠文王遣張儀等伐蜀蜀王退走武陽獲之相傳縣城係張儀所築

資中

今資州資陽縣內江縣俱是其地元和志縣東南至資州一百二十里本漢縣也

牛鞞

今簡州治

置瀘州府瀘

州及嘉定州眉

州俱其地領

犍道等縣十二

武都

郁

叙州府西南今宜賓縣西北一百六十里有郁郾灘蓋即舊治

朱提

今叙州府西南

堂琅

今雲南東川府會澤縣境華陽國志堂琅縣因山為名水經注朱提西南二百里得所鎔

南廣

今珙筠連高縣俱是其地故城在珙縣西南武帝元光五年為犍為郡治後移于犍道

漢陽

今慶符縣西南漢為郡都尉治今縣東有漢陽山漢陽壩皆以故縣得名

江陽

初屬巴郡武帝改屬犍為郡今瀘州治景帝六年封趙相蘇嘉為江陽侯後為縣

南安

今義眉丹稜青神及嘉定州俱是其地舊治在今夾江縣西北八十里高帝封功臣宣虎為侯邑

符

今合江縣舊治在將西華陽國志符縣在江

江陽

郡東二百里元鼎二年置

武都

舊治在成縣西北武都郡治焉古白馬氏地漢書地理志元鼎六年治武都郡治武都縣

天池大澤在縣西

郡

本廣漢西白馬

氏地武帝關西

南夷置今鞏昌

府之階州徽州

及漢中府之寧

羌州皆其地

領武都等縣九

越 嵩

故道

今漢中府鳳縣及秦州之兩當縣是其地

沮

今靈武州治

上祿

今成縣西北百二十里水經注上祿在仇池
東南隋改倉泉為上祿在仇池北非漢故縣

下辨

今成縣是其地秦置漢初曹參從定三秦攻
下辨故道

河池

今徽州治故城在今縣西十五里後漢公孫
述使王元捷河池拒漢來歙攻破之

平樂道

今階州東北平樂道九域志將利縣有平洛
鎮明置平洛驛皆即故平樂也

嘉陵道

循成道

邛都

今寧遠府附郭西昌縣本西南夷邛都國史
記西南夷傳自滇以北君長以什數邛都最
大

明統志謂元瀘沽縣即漢臺登誤瀘沽乃臺登地耳

按三絳地益在今會理州金沙江東岸

郡

本西夷邛都地

元鼎六年置

寧遠府是其地

領邛都等縣十

五

臺登

今寧遠府冕寧縣郡北三百餘里

遂久

在鹽源縣西後漢書注遂久故縣在今糜州界名勝志漢遂久縣在金沙江之北古稱爲白門言入白泉國之門也

越駕廳北華陽國志故邛人邑治邛都城地接寒關

卑水

越駕廳東南今會理州東北華陽國志縣去郡三百里

定笮

今寧遠府鹽源縣舊治在鹽井衛治東今雲南麗江府麗江縣亦是其地

大笮

在冕寧縣西乃繩若二水合處也笮者夷人于大水上置藤橋謂之乍其定笮大笮皆是

會無

今會理州治華陽國志會無縣路通寧州渡瀘得住狼縣故漢人邑也

三絳

今會理州東南本蠻地名昔陀亦曰絳部後改蒙至華陽志道通寧州渡瀘即靖哈縣

姑復

會川衛南

蘇示

今西昌縣北西南夷傳永平末有蘇那叟二百餘人送太守張翕喪蜀志蘇那邑君冬達

蘇示

今西昌縣北西南夷傳永平末有蘇那叟二百餘人送太守張翕喪蜀志蘇那邑君冬達

叛張疑討誅之皆即此

按班志作穀昌常璩之言恐誤又據明統志有直蘭城謂即穀昌城按漢志故直蘭與穀昌並載亦未必一地也

益州郡

本西夷滇國及
斯榆地武帝元
封二年置今雲
南大理等府是
其地領滇池等

青蛉 今雲南大姚縣舊治在縣北後漢書郡國志
青蛉有馬同山俗謂有金馬碧雞

雀秦

灕街

滇池 今昆明縣及晉寧州俱是其地前漢地理志
益州郡滇池

穀昌 雲南府北十餘里漢武帝遣將軍郭昌平滇
中因名縣為郭昌以威蠻人孝章時始改曰
穀昌

秦滅 雲南府西在富民縣水經注滅作滅

建伶 雲南府西北

昆澤 今昆陽州

味縣 今曲靖府附郭南寧縣是其地

律高 馬龍州東

縣二十四

俞元

今徽州府附郭弔陽縣華陽國志俞元縣在河
中洲上水經注俞元縣治龍池州周四十
七里漢元封年置

連然

今安寧州古滇國螭螂川也

樸榆

今大理府附郭太和縣及鄧川浪穹等縣皆
是其地舊治太和縣東北西南夷傳孝昭始
元間姑繪葉榆反遣軍正王平與大鴻臚田
廣明等破之

雲南

今雲南縣以彩雲見于自崖縣在其南故名

駕唐

今雲龍州南本西南夷史記曰古為普昆明
古今注曰永平十年置益州西部都尉治唐
唐鎮尉哀牢人樸榆蠻夷

比蘇

今雲龍州西宋志比蘇今亦漢屬益州後漢
屬永昌正作比

賁古

今臨安府東南

勝休

今臨安府南

弄棟

今雲南姚州舊址在縣北唐麟德元年移姚
州治于橋棟川

邪龍

今保山縣

不章 今保山縣武帝通博南山徙呂嘉宗族以實之彰其先人惡行也

雙柏

固勞

銅瀨

收靡

母板

來唯

故且蘭 今遵義府遵義縣本南夷且蘭侯邑武帝置牂牁郡治焉

鐔封 今遵義府東南

夜郎 今桐梓縣

談指 桐梓縣南

牂牁郡

本南夷夜郎地

及且蘭地元萬

六年置今貴州

遵義府以北及

思南石阡等府

皆是領且蘭等

縣十七

宛温 今靈益州是其地

同竝 今靈益州北

平夷 今陸涼縣三國蜀志李恢傳章武元年以李恢為庾隆都督持節領交州刺史往平夷縣

鷲 音今畢節縣境據華國馮志武帝置犍為郡初治犍後割屬牂牁

漏卧 羅平州東

句町 今臨安府治本西南夷古句町國

思王 今貴州省思南府安化縣

毋歛

毋單

漏江

西隨

按酈道元水經注閬水經
閬中縣東漢城本在漢水
之東蓋自宋末移治之後
元雖移還故縣不復故治
故改治于江北實非漢城
故址城邑考謂劉璋所築
非也
按充國縣見漢志而後漢
志作永元二年分閬中置
蓋後漢初省入閬中和帝
復置也
按明統志安漢城在府城
北三十五里又宕渠城府
北四十里即石苟壩又有
充國城在府南三十里其
說舛錯恐皆誤

巴郡

秦郡也今四川

保寧府順慶府

夔州府及瀘州

府重慶府境皆

是郡治巴州古

巴國領江州等

緝一

談棗進桑

江州今巴縣西古巴子國秦置常璩華陽國志秦
惠文王遣張儀滅巴城江州
閬中今閬中縣以閬水紆曲繞縣三面而名

充國今南部縣是其地

宕渠今巴州之通江南江順慶府之蓬州大竹縣
營山縣鄰水縣皆是其地

安漢今順慶府附郭南充縣舊治在府北三十五
里

魚復今夔州府附郭奉節縣東北春秋時庸國魚
邑左文十六年楚人伐庸七過皆北惟神靈
魚人實逐之杜注魚庸邑即魚復唐地理志

按隋志元和志俱謂雙流
 卽漢唐都據章懷太子注
 參考岑彭吳漢傳漢縣當
 在成都府東南江北岸但
 不知徙置何時耳實字記
 宋白續通典謂唐縣在漢
 縣南十餘里則漢縣又當
 在今雙流縣界明統志謂

蜀郡

今成都府龍安

府及功雅二州

是其地領成都

今奉節縣北三里赤甲城是也

胸

胸

今雲陽縣西萬戶故城是其地舊治雲陽縣
 西四十里胸轔蛭蚘也地濕多虹蚘故名

臨

江

今忠州治今墊江亦是其地舊治在枳東四
 百里東接胸轔以臨江山爲名

涪

陵

今涪州治木秦枳縣地今州城卽枳縣城也
 胡三省曰漢之涪陵今彭水縣是今之涪陵

枳

漢之枳縣也

今在涪州西古巴邑戰國策蘇代約燕惠文
 王曰楚得枳而國亡

墊

江

今台州治非今墊江也今墊江係改魏恭帝
 徙置

成

都

今成都府春秋時蜀侯所理秦惠文二十七
 年張儀與張若城成都

廣

都

今成都府西三十里元朔二年置故城有二
 一在華陽縣東南漢置屬蜀郡一在雙流縣

郫

縣

東南唐置屬成都府

繁

縣

今郫縣古卑邑蜀王杜宇都此秦張若城郫
 城在蜀郡西北六十里

新

繁

今新繁縣東北以繁江爲名實字記故城在
 九隴縣東四十里九隴今彭縣治

九

隴

今彭縣治

漢城在唐縣北十五里晉城在縣北十三里未知何據

等縣十五

漢紀武帝元鼎六年以西南夷笮都地為沉黎郡以冉駹地為汶山郡天漢四年并沉黎郡于蜀郡地節三年又并汶山郡于蜀郡今成都府之茂州即汶山郡黎州安撫司即沉黎郡地

江原

今崇慶州治舊治在州東南三十里

前氏道

今松潘廳西北水經注江水東逕氏道縣北縣本秦始皇置後為異邊縣

綿虎

今汝川縣故城在今保縣南水經注泚水出綿道亦曰綿虎縣即汶山郡治劉先主之所置也

臨邛

今邛州治秦置

嚴道

今雅州治秦滅楚徙嚴王之族以實其地因名

徙縣

即斯榆蠻地在天全州東史記西南夷傳自嵩以東北徙笮都最大漢書司馬相如傳西夷邛笮冉駹斯榆之君皆請為臣妾曰徙曰斯榆

青衣

今樂山縣是其地主漢民都尉治焉

旄牛

今雅州清溪縣南主外羌都尉治焉周初有蠻人從武王伐紂後為羌後漢書西南夷傳羌無七爰劍子孫各自為種或為旄牛種越

蘆陵

覺溪營西舊唐書地理志故城在衛山縣西明統志在覺溪所城北三里周改為翼針縣

屬羌是也

涼州刺史部 郡九

隴西郡

秦郡也今臨洮

府至鞏昌府西

境是其地領秋

等縣十一

汶江 今茂州汶山縣故城在縣北三里郡北部都尉治

廣柔 今茂州汶川縣西七十二里

狄道 今蘭州府狄道縣史記匈奴傳隴西有翟獬之戎百官表縣有蠻夷曰道漢因置狄道縣

爲隴西郡治

襄武 今鞏昌府東南五里

上邽 今秦州西六十里本邽邑史記秦武公十年伐邽邽初縣之漢曰上邽縣

西 今秦州西南百二十里周宣王使秦仲爲大夫誅西戎爲戎所殺宣王使其長子莊公伐西戎破之使爲西垂大夫居故西犬邱地後

置西縣

羌道 今階州境西固所西北明統志西固城千戶所在岷州衛南元置漢番軍民千戶所

臨洮 今岷州治史記秦始皇八年長安君成墻反死屯留遷其民于臨洮漢置縣南部都尉治焉

焉

按寰宇記安故城在五泉縣西南明統志在蘭州西八十里舊志在今狄道縣西南一百六十里皆與水經注不合

按水經注首陽縣高成嶺上有城曰渭源城隋志無首陽而有渭源舊唐書地理志渭源即漢首陽縣地後魏分置渭陽郡又改首陽為渭源縣是首陽縣即今渭源縣也

按漢允吾在黃河之北明統志謂在蘭州西南五十里州志土人謂之西古城宏治十年為堡皆誤按水經注破羌城在樂都東而壹樓云在湟水西二說不同蓋二城相去不遠也 樂都城今岷州縣治

金城郡

本隴西天水張

按郡地昭帝始

安故

今洮州西南百六十里水經注洮水逕安故縣故城西十三州志縣在隴西郡南四十七里蓋延轉擊狄道安故五營羌大破之即此也

首陽

今渭源縣東北漢書永光二年隴西羌多姐旁種反詔馮奉世討之此首陽西極上西極山名

大夏

今河州東幸八十里十六國春秋永和二年石趙將麻秋克金城進取大夏執大守朱曇大和二年張天錫擊苻儼克大夏郡皆即故城也

允吾

讀曰鉛牙今蘭州府西北金城郡治焉鄯道元水經注允吾縣在大河之北湟水之南元和郡縣志故城在廣武縣一百六十里

破羌

今西寧府治水經注湟水東逕破羌縣故城南章懷太子曰破羌故城在湟水縣西

令居

平番縣西北漢武帝西逐諸羌乃渡河隴築令居塞 按其地當在今西大通堡北讀曰台門西寧衛東今碾伯縣以浩疊水名之也疊者水流峽山岸深若門詩大雅疊疊在麗亦其義也今俗呼此水為閤門河

浩疊

元六年增置金

城郡今臨洮府

之蘭州河州及

西寧衛又北至

靖鹵衛之西南

境首是其地領

允吾等縣十三

漢宣帝神爵二

年增置金城屬

國治今居平帝

元始五年又增

置西海郡中興

廢

臨羌

西寧縣西神爵初趙充國討叛羌欲屯田金城表言計度臨羌東至浩疊羌人故田及公田民未墾可二千頃以上

安夷

西寧縣東七十里後漢車南種羌殺安夷長宗延以吳棠領護羌校尉居安夷

河關

河州西地理志宣帝神爵二年置蓋取河之關塞也

榆中

蘭州東五十里音蒙恬為秦逐戎人開榆中之地即此水經注河水東過榆中縣北

抱罕

今河州治應劭曰故罕羌侯邑也

白石

今河州西南十三州志白石縣在狄道縣西北二百八十五里

金城

今蘭州治

枝陽

今平番縣南接蘭州府皋縣界

允街

今平番縣南後漢書注允街故城在今昌松縣東南城臨麗水一名麗水城其城地勢極險沮渠蒙遜增築以為防戍之所至元明時始圮

天水郡

本隴西地元鼎

三年分置今鞏

昌尉以東秦州

之境皆其地

領平襄等縣十

六武帝元狩初置天水屬國

治勇士城

平襄

今通渭縣西南三十里天水郡治焉關曰襄故戎邑也後漢隗囂季父崔聚眾數千人攻平襄殺鎮戎大尹推賢為上將軍

獮道

今鞏昌府東南二十七里古戎邑也史記秦孝公元年西斬戎之獮王句奴列傳自隴以西有獮之戎漢置獮道縣

勇士

今靖遠衛西南二百里地理志縣有屬國都尉治蒲福顏古漢書注勇士縣即土俗呼為健士者也隋避改太子諱改之

冀

古冀戎地今伏羌縣南五十步秦本紀武公十年伐却冀戎初縣之

緡諸道

今秦州東史記秦自隴以西有緡諸之戎漢置緡諸道

成紀

今秦州治伏犧所生處秦始封于此王應麟地理通釋故城在今縣北三十里宋時移成紀之名于上却而故縣遂廢

望垣

今秦州西北

罕开

今秦州南

隴

今秦安縣東九十里顏師古曰漢隴縣郡今隴城縣舊唐書地理志隴城縣漢隴縣附加城字皆誤

畺陽道 今秦安縣東北九十里

戎邑道 秦安縣東百二十里

阿陽 今靜寧州南高后六年匈奴攻阿陽

街泉 秦安縣東北郡國志界陽縣有街泉亭即故縣也三國諸葛武侯出祁山使馬櫻與張郃

戰于街亭敗績

清水 今清水縣西五十里平頭山下

奉捷

蘭于

姑臧 今武威縣治

休屠 武威縣北郡都尉治焉漢書元狩二年霍去病出隴西收休屠王祭天金人太初三年置

居延休屠以衛酒泉

鸞鳥 武威縣南後漢永康元年當煎鞞攻武威段熲追擊于鸞鳥大破之又後漢書注鸞鳥故

按元和志唐神鳥本漢寧鳥縣張天錫改置武興縣

武威郡

舊唐志寧夏縣後魏廢神龍二年於故城置嘉麟縣今攷武興嘉麟皆在縣西北恐皆誤寰宇記謂張軌置晉昌後魏改神鳥亦非按水經注松陝水北至橋次入海今此水北流至古浪縣邊城外又百餘里始階為大澤故城當在其傍通志謂在古浪縣非也

故匈奴休屠王

地武帝元狩二

年開置領涼

州永昌及莊浪

鎮番等衛是其

地領姑臧等縣

十

按三國志魏文帝初置涼州時盧水胡反帝以張既為刺史由情次至武威遂進軍顯美擊胡大破之上疏請治左城築障塞置烽候邸閣以備胡晉永寧初張軌為涼州刺史是為前

蒼松

城在昌松縣北今古浪衛西

橋次

今古浪縣北三國魏涼州刺史張既討盧水胡楊聲軍從鷓陰乃潛由且次出橋次即且次也晉志謂之揖次

撲剽

姐圖

今皋蘭縣東北水經注河水逕媯圖縣東北流

張掖

在武威縣南唐書地理志涼州南二百里有張掖守捉益因舊縣而名也

武威

在鎮番縣北太初四年匈奴昆邪王殺休屠王以其眾降置武威縣即此水經注縣在姑臧城北三百里

宣威

今鎮番縣南水經注馬城河東北逕宣威縣故城南

涼苻堅建元十
二年遣苻萇等
伐涼張天錫出
降堅以梁熙爲
涼州刺史鎮姑
臧二十一年呂
光平龜茲還至
安彌武威太守
鼓濟執熙降光
光入據姑臧是
爲後涼姚興弘
始五年呂隆以
禿髮沮渠二寇
交通表請內徙
興乃遣齊難迎
隆以王尙爲涼
州刺史僭檀弘
昌五年姚興使
僭檀代王尙爲
涼州刺史僭檀
遠自樂都遷都
姑臧是爲南涼
嘉平二年南遷
樂都魏安人焦

諫保擬南城推
焦朗為涼州刺
史沮渠蒙遜永
安十二年攻拔
姑臧元始五年
遷都姑臧起城
門諸觀是為北
涼
水經注姑臧武
威郡及涼州治
也本匈奴所築
張氏增築四城
相去各千步併
舊城為五街衢
相通二十二門
隋大業十三年
為李軌所據

張掖郡

醜得
屋蘭

今甘州府西北為張掖郡治漢書霍去病至
祁連山補首虜甚多上曰驩騎將軍涉鈞著
濟居延逐琫小月氏攻祁連山揚武子醜得
甘州衛東北

按隋志開皇中併力乾縣入蕃和益即驪軒之訛也

故匈奴渾邪王

地武帝開河西

元鼎六年分武

威酒泉地置取

張國賢核之義

今甘州山丹等

衛其地領驪

得等驪

酒泉

昭武

甘州府西北後漢永初二年梁懂至張掖曰勒會教羌諸種攻亭據懷擊破之乘勝進至昭武

氏池

甘州衛東

居延

甘州衛西北一千二百里

刪丹

今山丹縣治按焉支山一名刪丹山故以名縣後至元行山丹城事刪訛作山

曰勒

山丹縣東南漢書地理志曰勒都尉治澤字谷趙充國傳武威郡張掖曰勒皆當北塞有通谷水草

番禾

今永昌縣西舊志明洪武三年改置永昌衛治金山之陽即古番禾也

顯美

今永昌縣東

驪軒

軒音虔在永昌縣南晉永和十年張祚遣和吳伐驪軒戎于南山大敗而還即此

福祿

今肅州治舊治州東南五十里酒泉郡治焉

樂涇

今高臺縣西北鎮夷城西南十六圍春秋呂尤龍飛二年沮渠男成自福祿敗奔樂涇

郡

漢以前為月氏

國後為匈奴所

據武帝太初元

年開置今肅州

是其地循福祿

等縣十

燉煌郡

玉門里

今肅州西二百四十里安西府西六百九十

延壽

今安西州玉門縣東南

會水

任高臺縣鎮夷城西

乾齊

今玉門縣西南郡西部都尉治西部障

池頭

玉門縣西南後漢改曰沙頭

表是

今肅州高臺縣在肅州南一百七十里

天隄

音衣因其地有天隄阪故名

綏彌

今肅州東後漢改曰安彌十六國春秋存堅
二十六年呂光自西城還其將彭晃見梁熙
子戰安彌

燉煌

沙州衛治古名瓜州以出美瓜而名

淵泉

今淵泉縣東舊柳濤衛東地多泉水故名

龍勒

沙州衛西一百五里唐改置為壽昌縣本漢
龍勒縣

故曰民國今廢
寘安 今安西州治古瓜州

沙州是其地完
廣至 今安西州古瓜州宜禾都尉治崑崙障

開六年分置燉
效 今安西府治西顏師古曰漢書注地木魚澤
穀也

燉郡領燉煌等

縣六 武帝初開
河西置武

威等四郡昭帝
增置金城為河

西五郡

安定郡

本北地郡元禹
三年分置今平

按今固原州即漢高平縣
自魏至唐原州皆治此而
朱以後之原州則今之鎮
原縣漢臨涇縣地也元和
志平涼縣西北至原州一
百六十里正與今固原州
至府之里數相符歷考宋
元諸志皆無異辭乃明統
志方輿紀要等書不考唐
末原州高平之沒于吐蕃

高平

今固原州治漢為護郡治 楊暉報孫會宗
曰安定山谷見戎舊壤是也

朝那

今平涼府附郭平涼縣舊治在府東南匈奴
傳骨頓柔復收故河南塞王朝那膚施

涇陽

平涼府西南四十里詩小雅至于涇陽秦昭
王母弟曰涇陽君漢置縣

鶉陰

平涼府西南九十里十六國春秋苻秦建元
廿一年尉佗據瓦吾叛從弟隨據鶉陰起兵
應之即此

魏書地形志平涼郡治鶉陰縣在今平涼府

行原州之僑治臨涇漫以漢之高平為今之鎮原遂以鎮原縣南之水為高平川及考水經注高平川北流入黃河而今之所謂高平川者乃東入于其涇其謬顯然此一証也且鎮原縣在今平涼府之東北如以為古高平則將置臨涇諸縣于地且今鎮原以西會寧以東寧夏以南之地漢唐以來豈皆甌脫乎此又一証也高平川水出隴山元和志所云積沙山今所謂盤山者大抵皆隴山也則固原有隴山鎮原無隴山此又一証也水經注長城在高平縣北十里而今固原州西北十里有長城此又一証也明統志既謬于前而州縣志等書復應于後且既以鎮原為高平遂併以高平之山川古蹟皆混入鎮原以訛傳訛

涼府是其境鎮

高平等縣二十

一通興元符元年置安定屬

國都尉治三水縣

界非故縣也章懷太子注故城在姑臧東南因水為名

陰盤 平涼府東四十里

安武 平涼府東

臨涇 鎮原縣西二里方望之前孺子劉嬰為天子居臨涇更始遣李松等滅之

彭陽 鎮原縣東八十三里西去臨涇三十里後漢段熲討叛羌自彭陽直指高平即此

盡失其實今特細考諸志
一一改正

按括地志通典皆謂三水
故城在安定縣南元和志
又以夏原縣為三水縣地
今以水經注及元和志魏
改西川縣之說考之其地
當在今州北高平川西肥
水東益三水縣後漢末已
廢入高平魏時置西川都
尉後遂置西川縣晉初因
之耳其在安定縣南或後
人徙置又後魏改置三水
縣在今邠州界者皆非故
治也

三水 今固原州北水經注肥水東北出峽注于高平川水東有山山東有三水縣故城西南
安定 今涇州治
安定三百四十里

烏氏 涇州東三十三里今平涼縣西北史記匈奴傳涇北有烏氏之戎貨殖傳烏氏保畜牧秦始皇合比封君漢初鄜商破章邯別將于烏氏

爰得 涇州東南

撫夷 涇州東北魏書地形志烏支縣有撫夷城非故治也

北地郡

陰密

今靈臺縣西五十里古密國詩大雅密人恭啟拒大邦

參緜

今慶陽府西北地理安定郡參緜縣王騎都尉治

昫卷

在中衛縣東城在靈州守禦所西南二百里水經注河水逕昫卷縣故城西

祖厲

今靖遠衛靖遠縣舊治在衛西南百三十里魏書地形志隴東郡有祖厲縣在平涼府界非故縣也李斐曰音嗟賴

安倬

月氏道

鹵

復累

馬嶺

今慶陽府環縣南百三十里北地郡治

鶉觚

靈臺縣古密須國秦蒙恬築長城時以鶉觚奠祭有鶉集爵上故名

廉

今固原州東北水經注高平川北逕廉城東地理志北地有廉城縣按此縣又見于寧夏

也

郁郅 今慶陽府附郭安化縣是其地舊治在府東當白馬嶺兩川之交古不窟城

回獲

歸德 慶陽府百里今安化縣

泥陽 今寧州治東南十五里古公劉邑春秋義渠戎國漢初酈商破章邯別將蘇驩軍于泥陽

除道

富平 今環縣是其地舊治在靈州守禦所東南寰宇記故城在樂蟠縣西八十里彭原縣界

方渠 環縣南七十里

大曩 寧州城東南漢書地理志北地郡領大曩後漢鄧禹自柁邑徵兵至大曩

七居 寧州城南

畧罕道 今合水縣西南三十八里

靈武 今寧直府靈朔縣西北

靈州 靈州守禦所舊治在所北漢元初三年鄯尊

大破叛羌零昌于靈州即此

昫 行 今靈州東南花馬池境史記岐梁山北有昫

行之戎

義渠 今慶陽府寧州西北本春秋義渠戎之國名

秦滅置縣漢因之

直路 今中部縣西北二百里

五街

并州刺史部 郡九

太原郡

今太原府至汾

晉陽 今太原縣治古唐國相傳帝堯始都此周初

滅唐成王封其弟虞虞子虞啟國曰晉左傳

陽曲 今忻州東五十里定襄縣乃漢陽曲縣故址

後魏末移于太原界為今陽曲縣

孟 今孟縣春秋晉分祁氏之邑為七孟其一也

故城在今孟縣西南陽曲縣東北八十里

按漢祁縣在今祁縣東南五里故祁城是也後漢訖後魏不改高齊天保七年省隋開皇十年重置明統志云治祁城村後魏徙今治

州府是其地本

秦郡漢初為韓

國又為代郡元

四年為太原

郡領晉陽等縣

二十九通典初為朔方

後為并州按宋

史地理志及文

獻通考俱謂太

平興國四年并

州改治榆次惟

寰宇記謂四年

即治陽曲縣寰

宇記當時所募

榆次

今榆次縣春秋晉魏榆邑服虔曰魏晉榆州里名也

陽邑

今太谷縣晉大夫陽處父邑今太谷縣東十五里陽邑故城

祁縣

今祁縣祁奚邑春秋晉滅祁分為七祁其一也故城在縣東南五里

大陵

今文水縣春秋晉平陵邑縣東北十三里大陵故城是也

平陶

今平遙縣故城在文水縣西南二十五里

中都

今榆次縣東十五里漢中都城在今汾州府平遙縣界後魏移置于此

上艾

今平定州治孟縣亦是其地

于離

廣武

今代州雁門縣故城在代州西十五里

狼孟

在陽曲縣三十六里史記曰始皇十五年大興兵至太原取狼孟是也漢以為縣通其狼

原平

孟故城今名黃頭寨縣志在縣東北六十里今在崞州南三十五里魏善地形志秀容縣有原平城蓋其時已非故治矣

按北魏大武祀神廟元年詔王倍斤鎮盧廣尚有盧廣之號稱太和中始改贖夷魏收志曰縣有贖夷城即故盧廣蓋其時已徙治矣今縣北里許有故城村疑即盧廣故址

按壺關有二一在長治縣東南十六里壺口山下高后封孝惠王子武為壺關

郡黨上

慮虜

讀自慮夷今五台縣以慮虜水為名魏太和改曰驩夷屬永安郡

茲氏

今汾陽縣孝義縣俱是其地漢初為縣更封夏侯嬰為茲氏侯

介休

今介休縣晉大夫士滿年邑以介山為名

京陵

今平遙縣東七里晉九原地也禮記注九原晉卿大夫之墓地也

汾陽

在陽曲縣屬西北九十里漢高祖十一年分新疆為侯國後為縣一

獲人

今繁峙縣南一名獲人左襄十年晉滅偪陽使周內史遷其族嗣納諸獲人漢高帝七年周勃從上擊韓王信于代降下霍人尋置獲人縣

鄔

今介休縣東比春秋晉鄔邑左傳昭二十八年晉分祁氏之田司馬彌牟為鄔大夫

長子

今長子縣城西周史辛甲事紂七十五諫不從去適周文王封于長子春秋時晉地左傳晉人執衛石買于長子是

壺關

今潞安府長治縣及壺關縣漢高后封孝惠王子武為壺關侯

侯晉末廢元和志所謂潞州城漢壺關縣是也一在壺關縣東南五十里後魏太和十三年復置蕭德言括地志後魏移置壺關縣當羊腸攻羊頭山之阨是也

按魏書地形志屯留縣有屯留城水經注絳水逕屯留縣故城南故留子園也則後魏之前已嘗移治矣舊志故純留城在今縣西十里之平村疑卽此

按水經注有高都故城是後魏高都非卽漢縣治唐

秦郡今潞州府

及遼澤沁等州

是其地領長子

等縣十四

屯留

今屯留縣春秋晉邑春秋曰晉人執衛行人孫蒯于純留本春秋赤狄邑謂之留吁宣公十六年晉人滅赤狄甲氏及留吁遂謂晉邑謂之純留戰國謂之屯留

潞

今黎城縣殷時黎國春秋屬晉又兼有潞子之國春秋晉林父滅潞立黎侯而還今縣東十八里有黎侯城

銅鞮

晉別宮也本晉大夫羊舌赤邑時號赤白銅鞮伯華漢以爲縣銅鞮宮在縣東十五里子產曰今銅鞮之宮數里

涅氏

今沁州武鄉縣遼州榆社縣俱是其地故城在縣西五十五里俗呼故城村

襄垣

今襄垣縣北趙襄子所築城因以爲名

泫氏

今高平縣以在泫水之上故名戰國趙邑竹書紀年晉烈公元年趙獻子城泫氏

高都

今澤州府是其地舊治在鳳臺縣東北三十里戰國魏邑秦本紀莊襄王三年蒙驁受魏

于古高都城置晉城縣亦後魏高都非漢高都

按前漢地理志曰隋氏縣後漢改曰猗氏

按漢書西河郡治富昌後漢書注謂初都平定當是後漢初所徙治也隋復置富昌屬榆林唐初省其地直今榆林府東北按通典隰城縣有美稷縣在今山西平定州界乃後漢中平中所徙置非前漢

西河郡

秦太原雷等

高都按之

陽阿

今高平縣南六十里高帝七年封陽阿齊侯其名為侯國

殺遠

今平陽府岳陽縣沁州屬俱是其地故城在沁源縣南門外元和志今沁源縣南百五十步孫遠故城是也以殺為孫音之訛也

沾

今樂平和順縣俱是其地故城在樂平縣西南三十里

余吾

在屯留縣西縣志在縣西十八里故址猶存今為鎮後漢徙封景丹子尚為余吾侯

隋氏

在岳陽縣東南一百里漢書地理志上黨郡領隋氏縣按隋氏後漢志作猗與河東之猗氏無異恐傳寫之訛

富昌

在今鄂爾多斯左翼前旗界漢書地理志西河郡武帝元朔四年置治富昌縣

隰城

永寧州西武帝元朔三年封代共王子忠為隰城侯

美稷

在今鄂爾多斯左翼前旗東南水經注清水出西河郡美稷縣

故縣也

郡地元朔四年

折置汾州府

之永寧州至延

安府之葭州及

榆林鎮之東北

境皆是其地領

富昌等縣三千

六五鳳三年增

置西河屬國
治美稷

土軍

今石樓縣是其地漢高十一年封宣義為土軍侯

離石

今臨縣及永寧州是其地戰國策秦攻趙離石拔之史記趙世家秦取我離不漢置縣武帝元朔三年封代共王子綰為離石侯

蘭

我蘭

臯狼

今永寧州西北戰國時趙邑史記趙世家孟增幸于周成王是為宅臯狼徐廣注臯狼地名漢武帝封代共王子遷為侯

穀羅

永寧州西北其地在今套內之南與榆林邊界內接景

大成

榆林鎮東北今鄂爾多斯左翼前旗界後漢書匈奴傳建侯將萬餘騎向滿夷谷鄧鴻等追擊逢侯于大成塞破之

增山

榆林鎮東北今鄂爾多斯左翼前旗界漢書地理志置西河郡領增山縣北部都尉治有道西出眩雷塞

鴻門

榆林鎮東神木縣東南水經注固水東逕鴻門縣鴻門亭地理風俗記固陰縣西五十里有鴻門亭

平定

榆林鎮東南境

按水經注云河水過中陽縣西酈道元注曰中陽縣故城在東東翼汾水不濱于河也而不知西河郡前漢治富昌後漢治離石所領諸縣皆夾黃河南岸從無東附汾水者漢末寇亂故郡荒蕪曹魏時始移郡東出縣亦隨之元和志曹魏移中陽縣于茲氏界是已酈注所云是反以魏所移之城為兩漢故縣誤

虎猛 榆林街東北今鄂爾多斯左翼前旗界內

固陰 今水脂縣是其地舊治銀州治也以在固水之陰故名水經固水東逕固陰縣北

園陽 今水脂縣是其地以在固水之陽水經注固水入逕園陽縣東園字不固字

騶虞

鵲澤

中陽 在寧鄉縣西戰國趙中陽邑史記趙世家秦取我中陽

樂街

徒經

廣田

益蘭

平周 今介休縣西戰國時魏邑魏世家襄王十三年秦取我平周闕駟十三州志古平周在介

休縣南五十里

宣武 千章 廣衍 武車 臨水 西都 平陸 陰山 觥是 博陵 鹽官 方利

觥音倪

按朔方郡前漢治三封後漢治臨戎以朔方縣為屬縣郡地南連北地東界五原雲中西北接西河上郡河之北岸為高關塞至赫連勃勃于朔方之南奢延水之北築統萬城元魏于此置夏州隋唐因之號朔方郡在今榆林府西南二百里非漢朔方故地明統志又以寧夏衛為朔方不知寧夏乃漢北地郡富平故城之靈州地與漢朔方無涉

朔方郡

初為匈奴河南

地元朔二年收

置郡今榆林鎮

之西北故夏州

是領三封等縣

十元符初置朔方屬國處匈奴

饒

三

封在塞外黃河西岸為朔方郡治○水經注曰河水東北逕三封故城東十三州志云在臨戎縣西一百四十里是也

朔方

在鄂爾多斯右翼後旗界內詩小雅城彼朔方

廣

牧今太原府壽陽縣北為東郡都尉治在故朔方城西

窳

渾故朔方城西北

臨

戎在故朔方城西河向北流之東岸

沃

塹故朔方城西

渠

搜故朔方城東即禹貢渠搜戎地

臨

河今延安府延川縣故城在故朔方城西北

修都
道

奴降者

禹貢雍州春秋

戰國屬魏秦并

天下屬上郡北

境秦未沒于胡

漢武帝元朔二

年使衛青逐匈

奴開置朔方郡

理三封晉宋赫

連勃勃自稱大

夏名曰統萬城

後魏滅夏置統

萬鎮改置夏州

按前漢朔方郡

治三封三封故

城在套外黃河

西岸元和志曰

漢武帝置朔方

郡理三封在豐

州西一百里其

地在今鄂爾多

斯右翼後旗正
西河外又麻潭
故城沃野故城

皆在套外水經
河水北過朔方
臨戎縣西又北
有破渠東出謂
之鋼口東逕沃
犂故城南又北
屈而為南河出
焉又北迤西溢
于涿潭縣故城
東又屈而東流
為北河○按此
則沃犂故城當
在今套外河水
北流一曲之西
而涿潭故城則
在今阿爾坦山
之南騰格里湖
之側朔方一郡
惟此三縣在套
外耳

按九原故城在漢朔方之
東北雲中之西今套北黃

五

九

原

古為戎地戰國屬趙秦為九原郡秦本紀三
十五年除道九原抵雲陽塹山湮谷直通

河東流處也唐勝州在套內東北九原直其西北通典以爲在西疑脫北字其北卽陰山又北爲光祿塞西卽北假秦漢時號爲絕塞隋唐豐州雖亦名九原五原乃漢朔方郡地也括地志謂勝州連谷縣本秦九原郡明統志謂在陝西神木縣皆謬

按河目故城當在陽山南高靈東南北河之間又如曼栢縣亦在黃河北岸惟河陰一縣在河南耳按樓陽在五原郡東北近雲中郡

原郡

秦九原郡漢初亦爲匈奴河南

地元朔二年收

復置郡領九原

等縣十六五原屬國

都尉治滿澤

禹貢雍州域春秋時爲戎狄所居地史記梁山經漆之北有義渠駒衍謂此也及始皇并天下屬北地郡漢元朔二年置五原郡地有原五所

蒲澤

故豐州東屬國都尉治焉

宜梁

故九原城西水經注河水東逕宜梁縣故城南關駟曰五原西南六里今世謂之石崖城豐州東北

去陽

成宜

故九原城西中部都尉治原亭西部都尉治田辟水經注河水自西安陽東逕田辟城南又東逕成宜縣故城南又東逕原亭故城九原故城西陰山南河水逕縣南

河陰

在故九原城西水經注河水自陽山南南屈逕河目縣左王奉括地志河目縣在北假中故勝州西

曼栢

稠陽

故九原城東北東部都尉治焉史記魏世宗惠王十九年築長城塞固陽

五原

在九原故城西水經注九原縣西北接對一城蓋五原縣之故城也

固陵

文國

故號五原本漢
馬領縣地五原
謂龍遊原乞地
千原青嶺原可
嵐貞原橫槽原

雲中郡

秦郡領雷等

縣十一
元狩初置屬國

都尉于此

按古雲中在陰山之南黃河自西來折南流之處即今歸化城以西托克托城地漢時雲中郡治雲中縣定襄郡治成樂縣兩地東西相距止八十里初不相混也後漢始以成樂定襄等縣屬雲中及後魏初都盛樂號雲中于是定襄有雲中之名至隋以雲中置定襄郡大利縣而雲中始有定襄之名然相去不去猶近故地自唐以馬邑郡雲內之恒安鎮置雲州雲中郡及雲中縣又于忻州

南興 武都 莫黜

雲中

郡縣皆治此古雲中城趙武侯自陰山河曲築長城東至陰山又于河西造一大城其一箱崩不就乃改卜陰山河曲而禱焉畫見群鵠遊于雲中乃即其處築城因名秦漢雲中皆置于此

沙陵

今朔州西北在定襄郡武進城西水經河水東過沙南縣故城西從縣東屈南過沙陵西歸化城西故趙邑水經注芒于水南逕原陽縣故城西後漢未省

陶陵

歸化城界內東部都尉治焉後漢省

武泉

歸化城西界史記周勃從高祖擊韓王信于代以前至武泉後漢未省

北 武泉

歸化府西界武泉縣南中都都尉治焉水經注武泉水又西屈迤北與縣故城北後漢未

置定襄郡定襄縣于雲
中定襄之名移于古雁門
太原二郡去故地始遠今
謂大同爲雲中又太原府
有定襄縣皆唐以後所名
非舊郡也

按胡三省注盛樂前漢書
作成樂屬定襄後漢書作
盛樂屬雲中疑定襄之成
樂即雲中之盛樂也然魏
書什翼犍三年移都于雲
中之盛樂明年築盛樂于
故城南八里則已非後漢
之故城也蓋建武之初匈奴

定襄郡

秦雲中郡地高

省

楨陵

今朔州西北在托克托城地面都尉治焉
水經注河水南入楨陵縣西北注緣孤山屋
沙南縣東北兩山二縣之間而出縣在山西
北去雲中城一百二十里

咸陽

今朔州西北與沙陸相近水經注大河東逕
咸陽縣故城南後漢末省

沙南

故勝州治榆林縣河濟縣俱是其地漢末北
虜侵擾自魏晉及周皆無縣邑隋因漢之榆
溪塞置榆林縣

陽壽

成樂

今大同府西北三百餘里歸化城南爲定襄
郡治後漢移定襄郡治善無以成樂屬雲中
郡後魏郡盛樂即此

武進

大同府西北塞外郡西部都尉治焉水經注
白渠水出塞外西逕武進縣故城北

武泉

大同府西北境郡中部都尉治焉水經注
于水南逕陰山西南逕武泉縣今以水經注
推之其故城當在城東北界後漢末廢

奴侵擾民悉內徙其後掃地更爲必有非其故處者

蕭德言括地志定襄故城在朔州善陽縣北三百八十里今按明統志定襄故城在大同府西北二十八里乃唐時定襄非漢時之定襄也

帝折置領成樂

等縣十二

武要

大同府北東部都尉治焉後漢未廢

武城

大同府西北水經注太羅水逕武城縣故城南十三州志武城縣在善無西五十里北俗謂之太羅城

桐過

今朔州西桐過水名水經注劉琨之爲并州也劉元海引兵邀擊之合戰于桐過卽此水也

駱縣

今朔州東南當在歸化城界內

都武

襄陰

定陶

定襄

在歸化城東定襄郡治焉

復陸

善無

今代州西北七十里雁門郡治焉後漢爲定襄郡治

雁

按杜佑通典元和志舊唐書地理志寰宇記皆以崞為漢舊縣惟馬端臨文獻通考以為隋縣隋書地理志雁門郡崞縣後魏置曰石城縣開元十年改曰平寇大業初改為崞縣魏書地形志石城縣屬秀容郡永興二年置隋之崞縣既為石城則漢崞縣即魏崞山會疑自孝宗以後陞北之地盡陷崞山徙于今代州西南而北城廢水經注所言故城是也地形志屬繁峙郡已非舊治矣按今代州又有武州城蓋後魏所置之武州非漢武州縣也

門 郡

秦郡今太原府

代州以北大同

府之應州渾源

州朔州皆其

地領善無等縣

十四

繁峙 在渾源州西水經注崞川水流逕繁峙故城東其城三面沈澗東接峻坂極為險固

崞 今渾源州西其縣南面元岳右肩崞山故名後魏改名曰崞山

平城 今大同府附郭大同縣是其地舊治在府東五里即雲中 韓王信亡匈奴高祖自將逐之至平城為匈奴所圍即此

馬邑 今朔州馬邑縣昔秦人築城于武周塞將成而崩者數矣有馬旋覆依而築之城乃成故名馬邑史記曰匈奴圍韓王信于馬邑信降匈奴

湟陶 今山陰縣亦是其地水經注南池北對湟陶縣故城

蔚縣 今在雲縣南趙武州塞後譌為武周

中陵 在平魯縣北水經注中陵故城俗謂之北石哭城

陰館 在代州西北四十里漢書地理本樓煩鄉景帝後三年置

按着延水即今榆林之無定河及石窯川河旗西南哈柳圖河額圖渾河即古有延縣也

上郡

秦郡今延安府

榆林鎮其地

領膚施等縣二

十三 上部屬國 治龜茲漢

埽

劇陽 在應州北水經注崞川水又北逕劇陽縣故城西關駟由在陰館縣東北一百三十里

疆陰

樓煩 在崞縣東十五里古樓煩國及漢所置縣俱在雁門關關在代州西北三十里

沃沮 在旗界為西部都尉治水經注沃水逕沃陽縣故城南北俗謂之可不泥城

膚施 今延安府附郭縣

高奴 今延安府鄜州城東五里是其故城括地志今延州城即漢高奴縣

奢延 在今鄂爾多斯右翼前旗西南水經注奢延水出奢延縣西南赤水阜東北流逕其縣故城南

雕陰 今綏德州故城在鄜州樂交縣三十四里因雕山而名

淺水 即宜祿縣

按秦漢陽周本屬上郡自後魏重置始屬趙興郡即今真寧唐宋諸志皆以真寧為節古陽周橋山黃帝冢俱在縣境以地界考之真寧在子午山西其東北為中部縣乃漢霍道縣屬左馮翊又北為漢直路縣屬北地郡又東北至鄜州始為漢上郡境陽周既屬上郡不應跨兩郡越重山而在真寧界也據水經注古陽周在走馬水北應在今延安府安定縣北界真寧之陽周乃後魏橋置非故縣也橋山黃帝陵皆當據水經注改入延安府

紀元狩初取匈奴河西地分徙降者邊五郡故塞外而皆在河南因其故俗為五屬國

定陽 今洛川縣北以在定水之陽也

龜茲 寧夏街東北郡屬國都尉治焉音邱慈師古龜茲人來降附者處之于此故名

陽周 今寧州正寧縣春秋時為義渠所居地唐天寶于此得玉真人像改名真寧故城縣北三十五里黃帝塚在橋山南

襄洛 今襄樂縣本為洛魏孝文改為樂

宜川 今宜川縣

獨樂

木禾

平都

京室

洛都

白土

在鄂爾多斯左翼中旗南橋地志自土故城在鹽池東北三百九十里按其地近今神木縣北水經注園水出白土縣園答東逕其縣

幽州刺史部

勃海

南

原都

漆垣

推邪

楨林

高望

望松

宜都

北部都尉治在今鄂爾多斯右翼前旗直榆林北為上郡北部都尉治

浮陽

安次

今滄州治春秋燕齊二國地以在浮水之陽故名

今東安縣西北

按太平寰宇記以滄州北唐之乾符縣爲後魏所置之西章武而以漢章武爲在其縣東南鹽山縣西北近志又以漢章武在大城縣參考道里今滄州北一百里乾符縣爲漢章武在大城者乃西章武也

按前漢志阜城縣屬渤海郡別有昌成縣屬信都國續漢志謂阜城卽故昌城宋書州郡志疑二城非一而無定說水經漳水自下博又東北過阜城縣北又東北至昌亭鄉注昌亭卽信都東昌縣勃海之阜城又在其東經叙阜城于下博之下昌亭之上故知非

郡

奏上谷鉅鹿二

郡地高帝分置

今河間以東之

滄州北至順天

府通州霸州之

南南至山東武

定州濱州之北

皆是領浮陽等

縣二十六

文安 今文安縣

東平舒 今大城縣

章武 今大城縣南四十七里

東城 今河間府東北寰宇記縣在瀛州東北六十里今縣東北十四里有東城故城

星城 今景州治故城在交河縣東北六十里漢地節四年封河間獻王子雍爲侯

成平 今交河縣東元明三年封河間獻王子禮爲侯國水經注城在建城北二城相直

建城 今交河縣東漢高帝封呂繹之卽此

阜城 今阜城縣故城在今縣東二十里

修市 修讀作條在景州西北漢本始四年封清河剛王子寅爲侯國地理風俗記曰修縣西北二十里有修市城故縣也

重合 今樂陵縣西征和二年嘗封莽通爲侯邑章懷太子注及元和志俱云在樂陵縣東

東光 今東光縣舊城在今東光縣東二十里後漢封耿純爲侯國

故縣也考諸說益後漢省勃海阜城而移其名于信都之昌城且改屬安平至晉時又移還舊治耳魏書地形志阜城縣注前漢屬勃海後漢屬安平晉還屬渤海竟混為一城誤又名勝志劉豫嘗兼取阜城昌城之名改縣曰阜昌郡并改元曰阜昌其說近是而志傳俱不載

參戶

滄州城西北三里漢元朔三年封河間獻王子免為侯應劭曰平舒縣西南有參亭故縣也

高成

今鹽山縣郡都尉治焉本春秋無棣邑故城今縣南四十里

柳

今鹽山縣東五十里元朔四年封齊孝王子陽已為侯國

千童

海豐縣西南境秦始皇遣徐福將童男千人入海求蓬萊不死之藥築此城以居之漢元朔四年封河間獻王子擔為侯後為縣

南皮

今南皮縣東北秦置漢元年項羽聞陳餘在南皮環封之以三縣號成安君

高樂

南皮縣東南四十里

臨樂

鹽山縣南

定

在舊千童縣東南三十里漢元朔四年封齊孝王子越為侯

重平

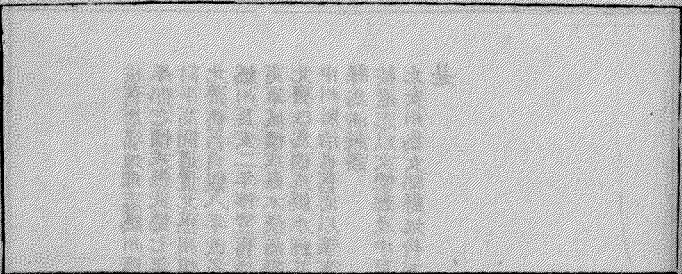
今吳橋縣南水經注應劭曰重合縣西南八里有重平鄉故縣也

信

今海豐縣界寰宇記故城在無棣縣東南三十里高祖初封呂青為陽信侯文帝復以封

陽

劉揭今陽信縣隋時移置



上谷郡

秦郡漢初為代

後復為郡領涿

陽等縣十五今保

定府河間府及順天府南境西境又延慶保安二州至宣府境

東州

章鄉 在滄州東南元始二年封謝殷為侯國

蒲領 在阜城縣東北元朔三年封廣州惠王子嘉為侯尋免始元又封清河剛王子祿為侯

沮陽 今懷 縣南為郡治關駟曰涿鹿東北至上

昌平 今昌平州治水經注及括地志皆云在軍都東南今順天府昌平州界是也

軍都 今昌平州東漢立縣于軍都山或以為秦後移治昌平縣東南

碓磬 音句無今蔚州東北百里水經注連水出碓磬縣東西北流逕碓磬縣故城南

居庸 在今延慶州東有關後漢建安中劉虞自薊北奔居庸即此

涿鹿 今保安州東南四十里史記黃帝邑于涿鹿之河

廣寧 今宣化縣西北亦曰大寧水經注延河東逕大寧縣故城南地理志即廣寧也魏氏地土

記十落城西北一百三十里有大寧城

按舊唐書地理志媯州隋
涿郡之懷戎縣武德七年
討平高開道置北燕州復
北齊舊名貞觀八年改名
媯州長安二年移置舊清
夷軍城懷戎縣本漢潘縣
北齊改為懷戎媯水經其
中州所治也舊志以懷來
縣為潘縣誤
按遼志以文德縣及中京
北安州為女祁縣地皆非
是

內皆是

漁

寧

今宣化縣西北西部都尉治焉亦曰小舞水
經注寧山水逕小寧縣故城南地理志即寧
縣也魏氏土地記曰大寧城西二十里有小
寧城

潘

今保安州西南七十里魏氏土地記下落城
西南四十里有潘城今涿郡懷戎縣是其故
地

今保安州西

茹

落

今保安州西魏氏土地記去平城五十里城
南一百步有堯廟

下

夷

今延慶州東北水經注谷水與浮圖溝水逕
夷輿縣故城東南

女

祁

今萬全龍門縣東二百里東部都尉治焉水
經注陽樂水逕女祁縣故城東南

且

居

今宣化縣東水經注于延水逕且居縣故城
南舊志且居故城在衛東四十里周一里

泉

上

漁

陽

今蔚州治戰國燕地

陽

郡

秦郡漢初屬燕

後復為郡領漁

陽等縣十五今

順天府東至薊

州一帶是

潞

雍奴

今武清縣

泉州

今武清縣東南四十里今寶坻縣是其地

狐奴

今順義縣東北

白檀

今密雲縣南有白檀山故名

要陽

今密雲縣東南郡都尉治

犀奚

今密雲縣東南

獮平

今薊州西

平谷

今平谷縣

滑鹽

今平谷縣西北

安樂

今通州治相傳州城秦蒙恬築

平岡

大寧衛地故營州西南五百里北平郡治

無終

今玉田縣治春秋時為山戎無終子國秦置縣

土垠

今豐潤縣西北六十里出方輿紀要縣志南關城在縣東十里即土垠故城也

俊靡

今遵化州西後漢書注俊靡故城在涇陽縣北

驪城

今撫寧縣是其地舊治撫寧縣南

白狼

今承德府建昌縣南方輿紀要在故營州西南十六國春秋慕容垂時北平吳柱聚眾入

石城

白狼城又高雲口并州刺史鎮白狼大寧衛地故營州西南百餘里今灤州

昌城

渝州西南大寧衛地

徐無

今遵化州西玉田縣東水經庚水逕徐無縣故城東魏氏土地記右北平城東一百十里

賚陵

有徐無城

右

北

平

郡

秦郡漢初屬燕

後復為郡領平

剛等縣十六今

永平府西至薊

州又北至廢大

寧之西南境

遼
西
郡
秦郡漢初屬燕
後復為郡今永

學
夕陽
廣成
聚陽
平明

且慮
今永平府東境

肥如
今永平府盧龍縣

海陽
永平府南三十里

支
永平府遷安縣春秋山戎屬國應劭曰故伯夷國今有孤竹城

交黎
今昌黎縣郡東部尉治焉

按柳城遼重熙十年升興中府治興中縣興中故城在今土默特右翼西一百里錦州西北境外大陵河之北城周七里有奇四門久圮遼全時所建三塔猶存蒙古稱三為古爾板塔為蘇巴爾漢故名古爾板蘇巴爾漢城

平府以北至廢

大寧衛又東至

遼東之廣寧等

衛境領且慮等

縣十四

遼

樂 今昌黎縣北

狐蘇 今灤州南八十里

陽樂 今灤州東

新安平 今大寧衛治春秋山戎地秦為遼西郡漢為新安平漢末步卒居之幅員千里多大山深谷險阻足以自固

寶從 今大寧衛地

柳城 即營州治今大寧治郡西部都尉治焉崔鴻十六國春秋慕容皝以柳城之北龍山之南

徒河 今大寧東百九十里今錦縣西北相傳虞舜時已有此城劉恕外紀周惠王三十三年齊桓公救燕破屠河即徒河

文成 大寧地

臨渝

襄平 故城在今遼陽州北高帝八年封紀通為侯國

按遼志以析木本漢望平縣地而諸志從之今考水經注大遼水自塞外東流直遼之望平縣西屈而西南流逕襄平縣故城西是漢之望平居襄平之北其地當在今遼陽以北近遼河之上流析木在海城東南相去轉遠遼志之言非是且遼志既以顯州之山東縣為漢望平縣而又以此為望平亦自相矛盾矣

東郡

秦郡漢初屬燕

後復為郡今遼

東定遼等處領

襄平等縣十八

新昌

故城在今奉天府海城縣東後漢永寧二年鮮卑與高句驪寇遼陽太守祭諷追擊之于新昌

遼陽

今遼陽州治

武次

居就

在遼陽州西南後漢有晉慕容皝擊其弟仁于遼陽克襄平居就及新昌皆辟于皝

平郭

在蓋平縣南漢置後漢因之晉慕容廆以其子翰鎮遼東仁鎮平郭

望平

今廣寧縣東北近遼河之上流明統志望平廢縣在廣寧衛東北一百五十里

遼隊

今海城縣西

安市

今奉天府蓋平縣東北唐薛仁貴征高麗白衣登城即此

西安

今遼陽州城東吳志孫權遣謝宏陸恂拜句驪王宮為單于恂到安平口即安平縣海口也

汶縣

沓氏

今遼陽州界按吳志孫權欲征公孫淵陸瑒諫曰沓渚去淵為遠沓渚即沓氏也

按遼史以集州為漢險瀆縣非是以後漢書考之當在今廣寧東南濱海之處按水經注大遼水自襄平縣又東南過房縣西今考後漢分置遼東屬國別領六城其昌黎實從徒河三縣皆舊屬遼西無慮雖屬遼東亦在遼水之西不應房縣獨在遼水之東如果在遼水之東則去遼東郡甚近且與安市平郭接壤河以獨析隸屬國耶蓋房與險瀆皆遼水西濱河海之地水經西字乃東字之譌通志以房縣入海城古蹟恐誤

元菟

無慮

今廣寧縣為西部都尉治後漢屬國元初二年遼東鮮卑圍無慮

險瀆

今廣寧縣東南後漢屬遼東屬國應劭曰縣依水險故曰險瀆

房

今廣寧縣東南後漢屬遼東屬國水經注大遼水自襄平又東南過房縣西

侯城

汗水出塞外西南入海

番汗

高顯

高句驪

今朝鮮咸興府東北縣本高句驪國地漢滅朝鮮以高句驪為縣仍封其種人為高句驪侯

郡

漢初屬燕後為

朝鮮所據元封

三年平朝鮮置

領高句驪等縣

三今朝鮮北境

樂

浪

郡

亦朝鮮地漢元

封三年置郡今

朝鮮西境領朝

上
磬

西益馬今奉天府蓋平縣百辰韓即唐之益牟縣太宗會李世勣攻破益牟即此

朝
鮮

古箕子都今永平府北四十里樂浪郡治焉應劭曰武王封箕子于朝鮮按天文箕子都朝鮮于分野為箕星在析津之次故以氏國云

詳
邯

駟
望

渾
彌

蠶
台

按古朝鮮與高句驪為一朝鮮乃箕子所封漢志樂浪郡朝鮮是也高句驪亦曰高麗漢志元菟郡高句驪是也後漢書高駒麗在遼東之東千里南與朝鮮接猶東與沃沮北與扶餘接地方二千里多大山深谷人隨而為居相傳以為夫餘別種後始并為一

鮮等縣二十五

漢紀武帝初置
元克樂浪臨屯
真蕃四郡始元
五年省臨屯真
蕃入樂浪

華麗

邪頭昧

前莫

夫租

提奚

列口城

遂成

湏水

鏤方

長岑

海濱

屯有

在王京西南胡三省曰列水入海之口也元

封二年楊僕擊朝鮮先至列口

平壤南境

今遼陽州東遼之紫蒙縣是其地遼志云紫

蒙縣本漢鏤方縣地

今朝鮮界內遼之崇州即其地也遼史地理

崇州隆安軍本漢長岑縣地

吞列 朝鮮京畿道王京東南漢志注列水出分黎山西至黏蟬入海

不耐城 郡東部都尉治焉陳壽曰漢武置樂浪郡自單大嶺以西為樂浪自嶺以東都尉主之皆以濊為氏即所謂不耐濊也

黏蟬 在朝鮮平安道平壤府南境隋大業八年伐高麗分軍出黏蟬道

帶方城 平壤府南境帶方即分臨屯昭明二縣地

昭明 郡南境漢志注樂浪郡南部都尉治昭明是也

增地 平安道平壤南境

舍資 在朝鮮王京南境漢志注縣有水西至滂方入海

東眇 舊臨屯郡治至長安六千一百三十八里昭帝廢

涿縣 今涿州古涿鹿之野春秋時燕之涿邑曹魏改范陽郡

良鄉 今良鄉縣燕中都地

涿郡

秦上谷郡地高

陽鄉

今長鄉縣西北

帝實今順天府

臨鄉

今固安縣南

之涿州至保定

益昌

今永清縣

府之境又真定

西鄉

今涿州西七十二里

府之東河間府

樊輿

今清苑縣是其地

之西皆是領涿

廣望

今保定府西南

縣肇縣二十九

北新城

今新城縣古督亢地

昌

今雄縣是其地舊治在縣北三十五里本燕

故邑

容城

今容城縣

蠡吾

今蠡縣

深澤

今深澤縣漢以此有深澤縣故于中山國深澤加南以別之以在滹沱河南也後漢廢深澤而南深澤如故

高陽 今高陽縣古顛項地

故安 今易州治戰國燕武陽邑史記趙孝成王十九年與燕昌土燕以武陽與趙卽此故城卽燕之南鄙周迴約三十里武陽故城在縣東南七里

今涿水縣是其地景帝三年封匈奴降王陸疆爲侯國舊志故城在拒馬河西北二里

道板城 今涿水縣北漢高帝征匈奴經此所築

州鄉 今河間縣東北四十里漢元朔三年封河間獻王子禁爲侯國

武恒 今河間府西南三十八里本趙邑史記趙孝成王七年武垣令傅豹王容蘇射卒燕衆反燕地卽此

中水 今獻縣漢高帝封呂馬童爲中水侯國

河武 今獻縣西北三十九里

葛城 今安州治一名依城一名西河在高陽縣西北

鄭 今在邱縣是其地舊治在縣北三十里

正義曰地道記云恒山在上曲陽縣西北一百四十里北行四百五十里得恒山吸號飛狐口北則代郡也水經注引梅福上事曰代谷者恒山在其南北塞在其北谷中之地上谷在東代郡在西此則今之蔚州乃古代國項羽徙趙王歇為代王歇更立陳餘為代王漢高帝立兄劉仲為

代郡

秦郡也今大同

高郭 今任邱縣西十七里地節三年封河間獻王子臚為侯國後漢省

阿陵 今任邱縣東北三十六里建武二年封任光為阿陵侯

穀邱 今安平縣寰宇記穀邱故城在安平縣西南十五里

饒陽 今饒陽縣東以在饒水之陽也史記趙悼襄王六封長安君以饒後漢書郡國志饒陽故名饒是也

安平 今安平縣郡都尉治焉漢高帝六年封鄂千秋為侯邑

范陽 今易州東南六十二里秦縣以在范水之陽故名蒯通說武信君賜范陽令侯印趙地聞之不戰而下者四十餘城

桑乾 今蔚州東北為代郡治後漢曹操遣子彰擊代郡烏桓遂北至桑乾即此表杠之三國注桑乾縣今北虜居之號為索干之都

陽原 今西寧縣南俗謂之北邙城舊志舊城在西城南十里

代王皆此地也漢高紀立子恒爲代王都晉陽則今之太原縣矣孝文紀則云都中都又立子武爲代王都中都則今之平遙縣矣又按衛綰代大陵人大陵今在文水縣北而屬代代都中都故也代凡三遷而皆非今代州今代州之名自隋始

代在蔚州東本古代國史記趙襄子元年殺代王遂平代地卽此明一統志謂文帝初封代王時居此蓋文帝初封代王都晉陽徙中都未嘗居代也

按漢參合縣屬代郡在平城之東今察哈爾旗界西去沃陽故城二十里有參合縣乃後魏分沃陽縣置

府北及蔚州之境漢初爲代郡元鼎二年改爲郡領桑乾等縣十八

鹵城 今繁峙縣東五里

東寧 今蔚州西北或曰趙主父封其長子章于代號安陽君卽此五原有西安陽故此加東

高柳 今大同府東南九十里郡西部都尉治焉後漢移郡治此

當城 今蔚州東高祖十二年周勃定代斬陳稀于當城卽此

且如 今大同府東中部都尉治焉

代 今蔚州治古代國趙襄子定代地趙武靈置代郡

延陵 今廣靈縣是其地

廣昌 今廣昌縣占飛狐口故城在飛狐縣北七里高帝末樊噲擊陳稀得碁世功于廣昌

靈邱 今靈邱縣以趙武靈葬此而名高祖十一年樊噲斬陳稀于靈邱

馬城 今大同府東北境東部都尉治焉

參合 今大同府陽高縣東北漢高祖十一年柴武斬韓王信于參合

班氏 今大同縣水經注如渾水逕班氏縣故城東關駟十三州志曰班氏縣在郡西南百里

非漢故縣也地形志謂即漢縣水經注謂即慕容寶軍潰處俱談

廣陽國

秦上谷及漁陽

郡地漢初為郡

标氏

讀曰權精今廣寧縣西北水經注温水東逕标氏縣故城北十三州志曰縣在高柳縣南一百三十里

平舒

今廣靈縣西本趙邑趙孝成王十九年以龍兌汾門臨樂與燕燕以高武陽平舒與趙

平邑

今靈邱縣西北本趙邑史記趙獻侯十二年城平邑

道人

在陽高縣東南水經注濕水東逕道人縣故城南應劭地理風俗記曰初築此城有仙人遊其地故名

薊

今大興宛平是其地

陰鄉

今順天府西南二十五里

廣陽

今良鄉縣東八里

方城

今固安縣

漢紀北地朔方五原云中定襄雁門代郡西河謂之緣邊八郡又益以上谷漁陽右北平遼西

後為國有縣四

交州刺史部 郡七

南

海

郡

秦郡漢初為南

越國元鼎初平

南越置郡六廣

惠潮三府是其

地領番禺等縣

六

謂之緣邊十二郡或曰緣邊九郡則不言遼西
北地西河也十郡則不言西河北地也

番禺

今廣州府附郭縣以番禺二山為名

中宿

今清遠縣舊治在縣東六十里

四會

今四會縣今廣西梧州府懷遠縣亦是其地

博羅

今博羅縣東南至惠州府三十里二漢皆作
博晉太康地志始作博

龍川

今龍川縣秦置南海尉任實發召龍川令趙
佗授之以政即此處裴氏廣州記有龍穿地
而出即穴流泉故名

揭陽

今揭陽縣海陽潮陽俱是其地故城在今縣
西

鬱

林

郡

秦桂林郡後屬

南越元鼎六年

置郡領布山等

縣十二

今廣西潯州柳州南寧等府及梧州府之鬱林州是其境

布山

今潯州府桂平縣是其地舊治府西五十里

阿林

今潯州府桂平縣東寰宇記故城在廢繡州東北五十里

廣鬱

今貴縣古西甌駱地

潭中

今柳州附郭馬平縣今雒容柳城皆在其地舊治在府西

中溜

今象州治及潯州府武宣縣是其地

桂林

今象州治東南

領方

今武緣縣賓州上林縣俱是漢置唐于縣置賓州宋移州及領方縣皆治于瑯琊而故縣

逆廢

安廣

今橫州境

臨塵

定周

增倉

雍雞有關

廣信 今梧州府附郭蒼梧縣

猛陵 今梧州府西北百里寰宇記蕭統僭號于此

荔浦 今荔浦縣治舊縣治在今縣西荔江之濱後遷今縣之南濱江景泰又遷于後山即今治也

富川 今富川縣西南舊志故城在鐘山下自漢至元因之明洪武二十八年遷縣于礪石山南即今治也

馮乘 今富川縣東七十里在賀州北一百八十里界內有馮溪故名

臨賀 今賀縣治水經注縣封臨賀一水之交會故取名焉

封陽 賀縣治南元和志云北至賀州一百四十五里縣志今有信都鎮在賀縣南百里即封陽墟也

高要 肇慶府附郭縣

蒼梧郡

秦桂林郡地後

屬南越元開六

年置領廣信等

縣十今梧州平

樂二府及廣東

肇慶府之境是

其地

端溪 今德慶州治東八十步故縣也信宜縣俱是其地

謝沐 今湖南永州府永明縣西南舊志永明縣西南四十里崇福鄉下社墟有城隍廟土人為謝沐故址也

羸樓 讀曰連受交址郡治

龍編 交州府南

朱戴 交州府東南

苟漏 交州府西南

麗冷 太原府西北

安定

曲陽

北帶

交

阡

郡

秦屬象郡後

南越元朔六年

置領羸樓等縣

十今安南國是

其境

稽徐 西于	胥浦 <small>清化府治九真郡治舊治在府西</small>	居風 <small>清化府西北</small>	無編 <small>清化府北</small>	都龐 <small>清化府北</small>	無切 <small>都尉治</small>	咸驩 <small>新平府東南</small>	餘發	境是其地	七今安南國西	置領胥浦等縣	南越元鼎六年	秦象郡地後屬	郡 真 九
----------	------------------------------------	----------------------------	---------------------------	---------------------------	--------------------------	----------------------------	----	------	--------	--------	--------	--------	-------

按高涼舊治在陽江西漢置屬合浦後漢建安末孫權立高涼郡晉時郡治安寧縣以高涼縣屬之劉宋移郡治恩平領安寧而無高涼蓋省入之南史吳平侯勵以南江危險表請治高涼縣蓋梁時復改安寧為高涼也唐武德改高涼為西平通志唐西平縣在今陽江縣西十三里是陽江西之高涼乃即晉宋之安寧唐之西平也非漢故縣漢縣在陽江縣北無考

合

浦

郡

秦象郡地後屬

南越元開六年

置領徐聞等縣

五今雷高廉三

府及肇慶府南

境是其地

日

南

郡

徐聞

今雷州府徐聞縣

合浦

今廉州府附郭縣

臨允

今新興縣開平俱是其地舊治在新興縣南七十里

高涼

今高州府治陽春陽江電白等縣俱是其地舊治在陽江縣西三十里

朱盧

改珠崖故郡所置郡都尉治所

秦分天下為三十六郡其中西河上郡則因魏之故雲中鴈門代郡則趙武靈王所置上谷漁陽右北平遼西遼東郡則燕所置史記不志地理而見之於匈奴之傳孟堅志皆謂之秦置者以漢之所承者秦不言魏趙燕耳

朱吾

在占城北境古越裳地秦象郡漢日南郡俱治此

西捲

在朱吾縣東北

比景

占城北境

秦象郡地後屬

南越元鼎六年

置領朱吾等縣

五今占城國是

其地

珠

崖

郡

古崖州在瓊州

東南三十里節

漢珠崖郡治

都一統志治珠崖縣

象林

占城西北

盧容

朱吾城西

瑋

今瓊山縣瓊山舊城在縣南六十里宋熙寧四年始移今治

暉

珠崖故郡治臣瓚注引茂陵書珠崖郡治暉都去長安七千三百二十四里暉都縣在今瓊山南三十里隋移治義倫故郡廢

苟

今澄邁縣寰宇記故城在舊崖州西九十里漢苟中地縣志苟中廢縣在縣南卑里郭全都

紫

今文昌縣舊治在縣北一里今萬州文昌俱是其地舊治在文昌縣南紫貝山陽今名新街

山

漢元帝本紀初元三年珠崖山南縣反省珠崖郡

臨

按元和志唐振州本漢臨振縣地隋大業置

振

臨川縣延德縣俱是其地

按漢武南越平元封二年遣使自徐聞入海得大洲方一千里以為珠崖儋耳二郡合十六縣昭帝始元二年罷儋耳人珠崖郡元帝初元中并罷珠崖郡

儋

耳

郡

今儋州治宜倫

縣山海經離耳

國在鬱水南即

儋耳也

宜倫

明省入儋州

至來

今昌化縣寰宇記在儋州西南一百八十里

九龍

今感恩縣舊治在縣東九龍山之下寰宇記東至儋州二百二十五里

漢縣名相同者每加東西南北上下之別

曲陽三見 一屬九江一屬東海一屬交趾	定陶兩見 一屬濟陰一屬定襄	平昌兩見 一屬平原一屬屬琅邪	新陽兩見 一屬汝南一屬東海	新市兩見 一屬鉅鹿一屬屬中山	平城兩見 一屬北海一屬屬雁門	新都兩見 一屬南陽一屬屬廣漢	高平兩見 一屬臨淮一屬屬安定	武城兩見 一屬左馮翊一屬屬定襄	樂成兩見 一屬南陽一屬屬河間	復陽兩見 一屬南陽一屬屬清河	鄭兩見 一屬京兆一屬屬陽
建城三見 一屬勃海一屬屬一屬豫章	西平兩見 一屬汝南一屬屬臨淮	成陽兩見 一屬濟陰一屬屬汝南	鍾武兩見 一屬江夏一屬屬零陵	建陽兩見 一屬九江一屬屬東海	阿陽兩見 一屬平原一屬屬天水	昌陽兩見 一屬東萊一屬屬臨淮	饒兩見 一屬北海一屬屬西河	廣平兩見 一屬臨淮一屬屬廣平	富平兩見 一屬平原一屬屬北地	安定三見 一屬鉅鹿一屬屬安定一屬屬交趾	成鄉兩見 一屬北海一屬屬高密
劇兩見 一屬北海一屬屬川	陽城兩見 一屬潁川一屬屬汝南	東安兩見 一屬東海一屬屬城陽	陵成兩見 一屬涿一屬屬泰山	平安兩見 一屬千乘一屬屬廣陵	臨朐兩見 一屬東萊一屬屬齊郡	定陵兩見 一屬潁川一屬屬汝南	高陽兩見 一屬涿郡一屬屬琅邪	陰山兩見 一屬西河一屬屬桂陽	成安兩見 一屬陳畱一屬屬潁川	武陽兩見 一屬東海一屬屬犍爲	安陽兩見 一屬汝南一屬屬漢中

然考之地地理志重出者不復少橫列于下

陽樂兩見一屬東萊國一屬遼西

東陽兩見一屬臨淮一屬清河

開陽兩見一屬東海一屬臨淮

西陽兩見一屬江夏一屬山陽

新昌兩見一屬涿郡一屬遼東

宜春兩見一屬汝南一屬豫章

武都兩見一屬武都一屬五原

黃兩見一屬山陽一屬東萊

樂陵兩見一屬平原一屬臨淮

安平兩見一屬涿一屬豫章

朝陽兩見一屬南陽一屬濟南

石城兩見一屬丹陽一屬右北平

歸德兩見一屬汝南一屬北地

安邱兩見一屬琅邪一屬北海

安成兩見一屬汝南一屬長沙

高成兩見一屬南郡一屬勃海

高陵兩見一屬琅邪一屬左馮翊

新成兩見一屬河南一屬北海

續漢郡國志縣名相同者

平都兩見

一屬豫章郡
一屬巴郡

武都兩見

一屬武都郡
一屬五原郡

侯城兩見

一屬遼東郡
一屬元菟郡

穀城兩見

一屬河南尹
一屬東郡

安城兩見

一屬汝南
一屬長沙

潞兩見

一屬上黨郡
一屬漁陽郡

曲陽兩見

一屬下邳國
一屬交趾郡

陰平兩見

一屬東海郡
一屬廣漢屬國

高平兩見

一屬山陽國
一屬安定郡

無慮兩見

一屬遼東郡
一屬遼東屬國

漢昌兩見

一屬中山國
一屬巴郡

