



性理大全書卷之七

皇極經世書一



邵伯溫曰皇極經世書凡十二卷其一之二則總元
會運世之數易所謂天地之數也三之四以會經運
列世數與歲甲子下紀帝堯至于五代歷年表以見
天下離合治亂之迹以天時而驗人事者也五之六
以運經世列世數與歲甲子下紀自帝堯至于五代
書傳所載興廢治亂得失邪正之迹以人事而驗天
時者也自七之十則以陰陽剛柔之數窮律呂聲音
之數以律呂聲音之數窮動植飛走之數易所謂萬

物之數也其十一之十二則論皇極經世之所以為書窮日月星辰飛走動植之數以盡天地萬物之理述皇帝王霸之事以明大中至正之道陰陽之消長古今之治亂較然可見矣故書謂之皇極經世篇謂之觀物焉○西山蔡氏曰皇極經世之書康節先生以為先天之學其道一本於伏羲卦圖但其用字立文自為一家引經引義別為一說故學者多所疑惑要當且以康節之書反覆涵泳使倫類精熟脉絡通貫然後有得若其宗要則明道先生所謂加一倍法也是故由用而之體則自一而二自二而四自四而

八自八而十六自十六而三十二自三十二而六十四即體而之用則自六十四而三十二自三十二而十六自十六而八自八而四自四而二自二而一者太極也所謂一動一靜之間者也蓋嘗謂體天地之撰者至於易而止矣不可以有加矣楊氏之太玄八十一首關氏之洞極二十七象司馬氏之潛虛五十五行皆不知而作者也天竒地耦之畫陽九陰六之數四千九十有六之變萬有一千五百二十之策有以加乎此哉康節之學雖作用不同而其實則伏羲所畫之卦也故其書以日月星辰水火土石盡天

地之體用以暑寒晝夜雨風露雷盡天地之變化以
性情形體走飛草木盡萬物之感應以元會運世歲
月日辰盡天地之終始以皇帝王霸易書詩春秋盡
聖賢之事業自秦漢以來一人而已耳

嵩山晁氏曰邵雍堯夫隱居博學尤精於易能前
知來物撰皇極經世書以元經會以運經世起於
堯即位之元年甲辰終於周顯德五年己未編年
紀興亡治亂以符其學世稱康節之易先天之圖
也 有觀物內外篇內篇解則其子伯温所著也
趙氏震曰皇極經世書元會運世六卷凡三十四
篇如易之上經聲音律呂四卷凡十六篇如易之
下經觀物十二篇之文所以暢二數之義如易之
有繫辭焉夫道不囿於數而數實該乎道若之負
才氣者雖使十年不仕而事於數康節殆未之許
吁是豈易言也哉

按本書六十二篇并門弟子所記外篇上下通
六十有四篇其首三十四篇則以元會運世相
經橫列甲子繫歲紀事以驗夫天時人事之得
失其次十六篇則以聲音律呂更唱迭和為圖
三子八百四十以窮夫萬物之數其後內外十
四篇之文則皆所以敷暢前二數之義也然前
之二數邵伯温氏嘗著一元消長等圖以括其
要約後西山蔡氏因其圖而推衍之著為經世
指要一書足以盡了五十篇之義而晦庵朱子
謂其於康節之書推究密矣故今不復具載
康節全書但取蔡氏指要諸圖增以諸家釋例
纂為二卷列於內外十四篇之首庶幾觀者即
圖以明其數因文以求其理則由約可以該博
復以漁樵問答及無名公傳附於後者因其文
意與是書有相發明故也

纂圖指要上

西山蔡氏曰龍馬負圖伏羲因之以畫八卦重之

爲六十四卦初未有文字但陽奇陰耦卦畫次序而已今世所傳伏羲八卦圖以圓函方者是也康節曰上古聖人皆有易但作用不同今之易文王之易也故謂之周易若然則所謂三易者皆本於伏羲之圖而取象繫辭以定吉凶者名不同耳連山首艮歸藏首坤周易首乾連山歸藏雖不傳意其作用必與周易大異然作用雖異其爲道則同一太極也皇極經世之書命數定象自爲一家古所未有學者所未見然亦皆出於伏羲卦畫奇耦之序其爲道亦同一太極也今以伏羲卦圖列之

於前而以皇極經世疏之於後則大略可見矣

伏羲始畫八卦圖

乾 兌 離 震

八卦

四象

兩儀

太極

巽 坎 艮 坤

--- --- --- ---

--- --- --- ---

--- --- --- ---

--- --- --- ---

--- --- --- ---

--- --- --- ---

--- --- --- ---

--- --- --- ---

--- --- --- ---

--- --- --- ---

--- --- --- ---

--- --- --- ---

--- --- --- ---

--- --- --- ---

--- --- --- ---

--- --- --- ---

--- --- --- ---

--- --- --- ---

西山蔡氏曰大傳曰易有太極是生兩儀兩儀生四象
 四象生八卦八卦定吉凶吉凶生大業其法自一而二
 自二而四自四而八實則大極判而為陰陽陰陽之中
 又有陰陽出於自然不待智營而力索也其叙首乾而
 尾坤者以陰陽先後為數也

八卦正位圖

南天 ☰

風 ☱

火 ☲

土 ☷

北地 ☷

澤 ☱

東火 ☲

巽 ☴

(Faint background text, likely bleed-through from the reverse side of the page)

邵伯溫曰先君云天地定位乾與坤對也山澤通氣良與兌對也雷風相薄震與巽對也水火不相射離與坎對也此伏羲之易也乾之初交於坤之初得震故爲長男坤之初交於乾之初得巽故爲長女乾之二交於坤之二得離故爲中女乾之上交於坤之上得艮爲少男坤之上交於乾之上得兌爲少女乾坤大父母也故能生八卦復姤小父母也故能生六十四卦復之初九交於姤之初六得一陽姤之初六交於復之初九得一陰復之二交於姤之二得二陽姤之二交於復之二得二陰復之三交於姤

之三得四陽姤之三交於復之三得四陰復之四交於姤之四得八陽姤之四交於復之四得八陰復之五交於姤之五得十六陽姤之五交於復之五得十六陰復之上交於姤之上得三十二陽姤之上交於復之上得三十二陰陰陽男女皆得順行此所以生六十四卦也○西山蔡氏曰大傳曰天地定位山澤通氣雷風相薄水火不相射八卦相錯數往者順知來者逆是故易逆數也其法自子中至午中爲陽初四爻皆陽中前二爻皆陰後二爻皆陽上一爻爲陰二爻爲陽三爻爲陰四爻爲陽自午中至子中爲陰初四爻皆陰中前二爻爲

陽後二爻為陰上一爻為陽二爻為陰三爻為陽四爻
為陰在陽中上二爻則先陰而後陽陽生於陰也在陰
中上二爻則先陽而後陰陰生於陽也其叙始震終坤
者以陰陽消息為數也

八卦重為六十四卦圖

乾



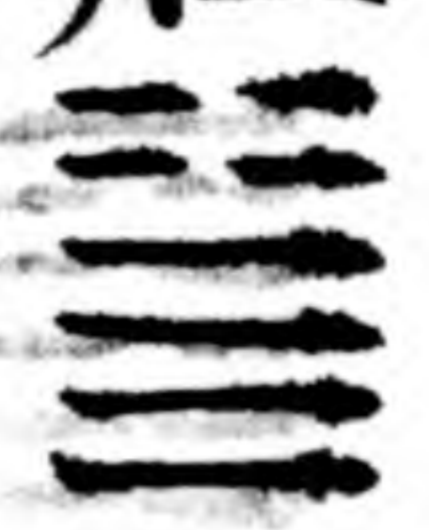
夬



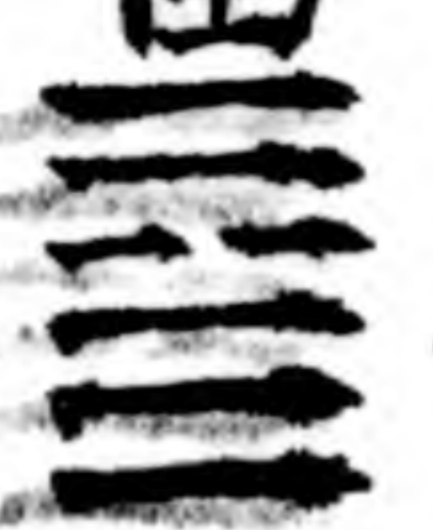
大有



大壯



小畜



需



大畜



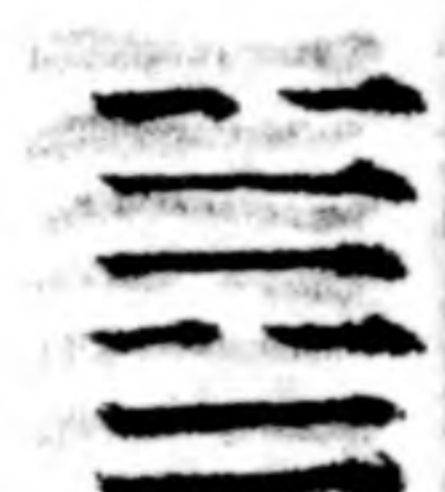
泰



履



兌



睽



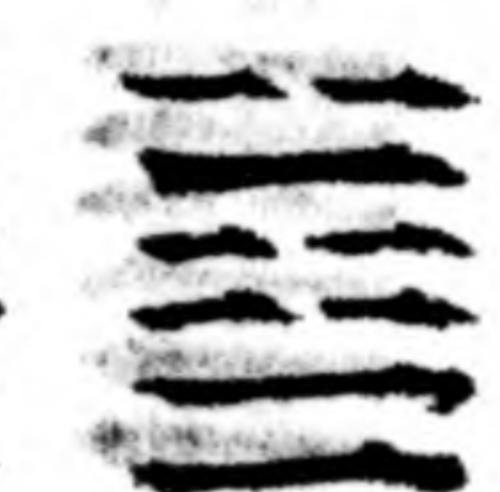
歸妹



中孚



節



損



臨



同人



革



離



豐



家人



既濟



賁



明夷



无妄



隨



噬嗑



震



益



人生

人生

遯 師 蒙 坎 渙 解 未 困 訟 升



蠱 井 巽 恒 鼎 大 姤 復 頤 屯



卦名

卦名

咸 旅 小過 漸 蹇 艮 謙 否 萃 晉



豫 觀 比 剝 坤



西山蔡氏曰八卦重而為六十四卦一卦之上各有八卦也實則自八而十六自十六而三十二自三十二而六十四也大傳曰因而重之爻在其中矣者是也此陰陽流行之數前三十二卦為陽後三十二卦為陰古往

今來者也

大德理元金書卷七

[Faint handwritten text, likely bleed-through from the reverse side of the page.]

六十四卦方圓圖



邵伯温曰先君曰上世聖人皆有易作用不同其道一也今之易經文王之易也故謂之曰周易伏羲之易無文字語言獨有卦畫次序而已孔子於繫辭實述之矣圓者為天方者為地天地之理皆在是也○西山蔡氏曰六十四卦圓布者乾盡午中坤盡子中離盡卯中坎盡酉中陽生於子中極於午中陰生於午中極於子中其陽在南其陰在北方布者乾始於西北坤盡於東南其陽在北其陰在南此二者陰陽對待之數圓於外者為陽方於中者為陰圓者動而為天方者靜而為地者也



陽九陰六用數圖

老陽用九數

老陰用六數

四因九得三十有六是為老陽之數

四因六得二十有四為老陰之數

六因三十有六得二百一十有六為乾卦之數

六因二十有四得一百四十有四為坤卦之數

以二百一十有六合一百四十有四得三百六十

為一暮之數

月日時同

陽爻一百九十二以三十二因二百一十有六得六千

九百一十有二之數

陰爻一百九十二以三十二因一百四十有四得四千

六百有八之數

六十四卦中三百八十四爻陰陽各居其半故用三十二因之

以六千九百一十有二合四千六百有八得萬有

一千五百二十是為萬物之數

少陽數七

少陰數八

四因七得二十有八是為少陽之數

四因八得三十有二是為少陰之數

六因二十有八得一百六十有八是為乾卦之數
六因三十有二得一百九十有二是為坤卦之數

以一百六十有八合一百九十有二亦得三百六十是為一暮之數

陽爻一百九十二以三十二因一百六十有八得五千三百七十有六之數

陰爻一百九十二以三十二因一百九十有二得六千一百四十有四之數

以五千三百七十有六合六千一百四十有四亦得萬有一千五百二十是為萬物之數聖人所以

不書者以周易用九六而不用七八也

朱子曰二篇之策當萬物之數者不是萬物盡於此數只是取象自一而萬以萬數來當萬物之數耳

性理大全書卷之七

性理大全書卷之八

皇極經世書二

纂圖指要下

經世衍易圖

太陽 一

太陰 二

少陽 一

少陰 二

陽 一

動 一

陰 二

力一爭之間

一重一青之用

少剛 一

剛 一

少柔 二

靜 二

太剛 一

柔 二

太柔 二

陰和陽之圖

泰圖

三陽

卦圖大全卷之八

西山蔡氏曰一動一靜之間者易之所謂太極也動靜者易所謂兩儀也陰陽剛柔者易所謂四象也太陽太陰少陽少陰少剛少柔太剛太柔者易所謂八卦也

卦圖

卦圖

卦圖

卦圖

卦圖

卦圖

卦圖

卦圖

經世天地四象圖

☰

☷

☱

南日☰

極五

☵
北水☵

☱ ☰ ☷ ☵
☱ ☰ ☷ ☵
☱ ☰ ☷ ☵
☱ ☰ ☷ ☵
☱ ☰ ☷ ☵
☱ ☰ ☷ ☵
☱ ☰ ☷ ☵
☱ ☰ ☷ ☵
☱ ☰ ☷ ☵
☱ ☰ ☷ ☵

太陽

日

暑

性

太陰

月

寒

情

少陽

星

晝

形

少陰

辰

夜

體

少剛

石

雷

木

少柔

色

歲

易

西山祭天曰會
會
會
會
會
會
會
會
會
會

皇
皇
皇
皇
皇
皇
皇
皇
皇
皇

性
性
性
性
性
性
性
性
性
性

情
情
情
情
情
情
情
情
情
情

形
形
形
形
形
形
形
形
形
形

體
體
體
體
體
體
體
體
體
體

木
木
木
木
木
木
木
木
木
木

易
易
易
易
易
易
易
易
易
易

少柔

土

露

草

少剛

聲

月

書

太剛

火

風

飛

少柔

氣

日

詩

太柔

水

雨

走

少剛

味

辰

春秋

西山蔡氏曰動者為天天有陰陽

陽者動之始陰者動之極

陰陽之

中又各有陰陽故有太陽太陰少陽少陰太陽為日太

陰為月少陽為星少陰為辰是為天之四象日為暑月

為寒星為晝辰為夜四者天之所變也暑變物之性寒

變物之情晝變物之形夜變物之體萬物之所以感於

天之變也靜者為地地有柔剛

柔者靜之始剛者靜之極

剛柔之中

又有剛柔故有太剛太柔少剛少柔太柔為水太剛為

火少柔為土少剛為石是為地之四象水為雨火為風

土為露石為雷四者地之所以化也雨化物之走風化

物之飛露化物之草雷化物之木萬物之所以應於地

之化也暑變走飛草木之性寒變走飛草木之情晝變

走飛草木之形夜變走飛草木之體雨化性情形體之

走風化性情形體之飛露化性情形體之草雷化性情

形體之木天地變化參伍錯綜而生萬物也萬物之感

於天之變性者善目情者善耳形者善鼻体者善口萬物應於地之化飛者善色走者善聲木者善氣草者善味蓋其所感應有不同故其所善亦有異至於人則得天地之全暑寒晝夜無不變雨風露雷無不化性情形體無不感走飛草木無不應目善萬物之色耳善萬物之聲鼻善萬物之氣口善萬物之味蓋天地萬物皆陰陽剛柔之分人則兼備乎陰陽剛柔故靈於萬物而能與天地參也人而能與天地參故天地之變有元會運世而人事之變亦有白皇帝王伯元會運世有春夏秋冬為生長收藏皇帝王伯有易書詩春秋為道德功力是

故元會運世春夏秋冬生長收藏各相因而為十六皇帝王伯易書詩春秋道德功力亦各相因而為十六十六者四象相因之數也凡天地之變化萬物之感應古今之因革損益皆不出乎十六十六而天地之道畢矣故物之巨細人之聖愚亦以一十百千四者相因而為十六千千之物為細物千千之民為至愚一一之物為巨物一一之民為聖人蓋人者萬物之最靈聖人者又人倫之至也自天地觀萬物則萬物為萬物自太極觀天地則天地亦物也人而盡太極之道則能範圍天地曲成萬物而造化在我矣故其說曰一動一靜天地之

至妙歟一動一靜之則天地人之至妙歟一動一靜之
 間者非動非靜而主乎動靜所謂太極也又曰思慮未
 起鬼神莫知不由乎我更由乎誰所謂範圍天地曲成
 萬物造化在我者也蓋超乎形器非數之能及矣雖然
 是亦數也伊川先生曰數學至康節方及理康節之數
 先生未之學至其本原則亦不出乎先生之說矣

此圖會數世會元又主乎
 始天會數世會元又主乎
 始天會數世會元又主乎
 始天會數世會元又主乎

經世天地始終之數圖

一	一	二	三	四
乾一	大有三百六十	夬十二	睽四千三百二十	大壯四千三百二十
元之元 日之日 乾之乾	元之運 日之星 乾之離	元之會 日之月 乾之兌	會之運 月之星 兌之離	會之世 日之辰 乾之震
二	二	二	三	四
履十二	兌一百四十四	睽四千三百二十	歸妹五萬千八百四十	
會之元 月之日 兌之乾	會之會 月之月 兌之兌	會之運 月之星 兌之離	會之世 月之辰 兌之震	

一五 元之歲 日之石 乾之巽
小畜一十三萬九千六百

六一 元之月 日之土 乾之坎
需一百五十五萬五千二百

七一 元之日 日之火 乾之艮
大畜四千六百六十五萬六千

八一 元之辰 日之水 乾之坤
泰五萬五千九百八十七萬二千

二五 會之歲 月之石 兌之巽
中孚一百五十五萬五千二百

二六 會之月 月之土 兌之坎
節一千八百六十五萬二千四百

二七 會之日 月之火 兌之艮
損五萬五千九百八十七萬二千

二八 會之辰 月之水 兌之坤
臨六千七百八十八萬四千

三一 運之元 星之日 離之乾
同人三百六十

三二 運之會 星之月 離之兌
革四千三百二十

三三 運之運 星之星 離之離
離一十二萬九千六百

三四 運之世 星之辰 離之震
豐一百五十五萬五千二百

四一 世之元 辰之日 震之乾
无妄四千三百二十

四二 世之會 辰之月 震之兌
隨五萬一千八百四十

四三 世之運 辰之星 震之離
噬嗑一百五十五萬五千二百

四四 世之世 辰之辰 震之震
震一千八百六十六萬二千四百

三五

家人四千六百六十五萬六千

運之歲 星之石 離之巽

五四

益五萬五千九百八十七萬二千

世之歲 辰之石 震之巽

三六

既濟五萬五千九百八十七萬二千

運之月 星之土 離之坎

四六

屯六千七萬二千八百四十六萬四千

世之月 辰之土 震之坎

三七

賁百六十七萬九千六百六十六萬

運之日 星之火 離之艮

四七

頤二千二十五萬五千三百九十二萬

世之日 辰之火 震之艮

三八

明夷二千二十五萬五千三百九十二萬

運之辰 星之水 離之坤

四八

復二萬四千二百八十六萬四千七百四萬

世之辰 辰之水 震之坤

五一

姤二千二萬九千六百

歲之元 石之日 巽之乾

六一

訟百五十五萬五千二百

月之元 土之日 坎之乾

五二

大過一百五十五萬五千二百

歲之會 石之月 巽之兌

六二

困二千八百六十六萬二千四百

月之會 土之月 坎之兌

五三

鼎四千六百六十五萬六千

歲之運 石之星 巽之離

六三

未濟五萬五千九百八十七萬二千

月之運 土之星 坎之離

五四

恒五萬五千九百八十七萬二千

歲之世 石之辰 巽之震

六四

解六千七萬二千八百四十六萬四千

月之世 土之辰 坎之震

五 巽 二百六十七萬九千六百一十六萬

六 渙 二千十五萬五千三百九十二萬

五 井 二千二十五萬五千三百九十二萬

六 坎 二萬四千一百八十六萬四千七百四萬

五 蠱 六萬四千六百六十六萬二千七百六十六萬

六 蒙 七十三萬五千五百九十四萬一千一百二十萬

五 升 七十三萬五千五百九十四萬一千一百二十萬

六 師 八百七十萬七千一百二十九萬三千四百四十萬

七 遯 四千六百六十五萬六千二百

八 否 五萬五千九百八十七萬二千

七 咸 五萬五千九百八十七萬二千

八 萃 六十七萬八千四百六十六萬四千

七 旅 二百六十七萬九千六百一十六萬

八 晉 二千十五萬五千三百九十二萬

七 小過 二千二十五萬五千三百九十二萬

八 豫 二萬四千一百八十六萬四千七百四萬

歲之歲 石之石 巽之巽

月之歲 土之石 坎之巽

歲之月 石之土 巽之坎

月之月 土之土 坎之坎

歲之日 石之火 巽之艮

月之日 土之火 坎之艮

歲之辰 石之水

月之辰 土之水 坎之坤

日之元 火之日 艮之乾

辰之元 水之日 坤之乾

日之會 火之月 艮之兌

辰之會 水之月 坤之兌

日之運 火之星 艮之離

辰之運 水之星 坤之離

日之世 火之辰 艮之震

辰之世 水之辰 坤之震

七 漸六萬四百六十六萬一千七百六十萬

八 觀七十二萬五千五百九十四萬一千一百二十萬

七 蹇七十二萬五千五百九十四萬一千二百二十萬

八 比八百七十萬七千一百二十九萬三千四百四十萬

七 艮二百一十七萬六千七百八十二萬三千三百六十萬

八 剝二千六百十三萬一千三百一十八萬三千三百二十萬

七 謙二千六百一十三萬一千三百一十八萬三千三百三十萬

八 坤三萬一千三百四十五萬六千六百五十六萬三千八百四十四萬

邵伯温曰陽一陰二故陽之生陰二而六之為十二陰之生陽三而十之為三十又曰以日經月為元之會其數十二月數一日之數一故也以日經月為元之會其數十二月之數十二故也以日經星為元之運其數三百六十星之數三百六十故也以日經辰為元之世其數四千三百二十辰之數四千三百二十故也○西山蔡氏曰天地之數窮于八八故元會運世歲月日辰之數極于六十四也陽數以三十起者一月有三十日一世有三十年也陰數以十二起者一日有十二辰一歲有十二月也天地之數至于八八而遂窮乎曰窮則變變則生蓋

邵伯温曰日為元元之數一月為會會之數十二星為
 運運之數三百六十辰為世世之數四千三百二十則
 是一元統十二會三百六十運四千三百二十世一世
 三十年則一十二萬九千六百年一十二萬九千六百
 年是為一元之數一元在大化之中猶一年也自元之
 元至辰之元自元之辰至辰之辰而後數窮矣窮則變
 變則生蓋生生而不窮也經世但著一元之數舉一隅
 而已引而伸之則窮天地之數可知矣日甲日之數一
 歲一周月子至亥月之數十二歲十二周也星三百六
 十隨天而轉日一周歲三百六十周也一日十二辰積

月 亥 星	月 戌 星	月 酉 星	月 申 星	月 未 星	月 午 星	月 巳 星
<small>三百六十</small>	<small>三百三十</small>	<small>三百</small>	<small>二百七十</small>	<small>二百四十</small>	<small>二百一十</small>	<small>八十</small>
辰	辰	辰	辰	辰	辰	辰
<small>四百三十</small>	<small>三百九十</small>	<small>三百六十</small>	<small>三百三十</small>	<small>二百八十</small>	<small>二百五十</small>	<small>二百二十</small>
年	年	年	年	年	年	年
<small>五萬九千</small>	<small>五萬</small>	<small>一萬八千</small>	<small>九萬七千</small>	<small>八萬六千</small>	<small>七萬五千</small>	<small>六萬四千</small>
坤	剝	觀	否	遁	姤	乾
☷	☶	☷	☷	☶	☴	☰
	閉物					
	<small>星之戊三 百一十五</small>					

唐堯始星之癸二百八
 十辰二千一百五十七
夏殷周秦兩漢兩晉五
 南北朝隋唐五代宋

一歲之辰則歲四千三百二十辰也自子至巳作息自
午至亥作消作息則陽進而陰退作消則陰進而陽退
開物於月之寅星之巳七十有六開物於月之戌星之
戌三百一十有五月至巳之終當辰之二千一百六十
為陽極陰陽之餘空各六月至亥之終當辰之四千三
百二十為陰極陰陽之餘空各六凡二十有四以當易
六十四卦三百八十四爻之數焉除四正卦凡六四六
二十四三百八十有四去其二十有四則所存者三百
六十也四正卦謂乾坤坎離居四方之正位反復不變
故謂之四正經世一元之運數舉成數焉消息盈虧之

法在其間矣所以藏諸用也唐堯起於月之巳星之癸
六百八十辰之二千一百五十七推而上之堯得天地
之中數也故孔子贊堯曰唯天為大唯堯則之蕩蕩乎
民無得名焉巍巍乎其有成功煥乎其有文章楊雄亦
謂法始乎伏羲而成乎堯蓋自極治之盛莫過乎堯先
乎此者有所未至後乎此者有所不及考之曆數稽之
天時質之人事若合符節嗚呼盛哉○西山蔡氏曰一
元之數即一歲之數也一元有十二會三百六十運四
千三百二十世猶一歲十二月三百六十日四千三百
二十辰也前六會為息後六會為消即一歲之自子至

已為息自午至亥為消開物於星之七十六猶歲之驚
蟄也閉物於三百一十五猶歲之立冬也一元有十二
萬九千六百歲一會有十二萬九千六百月一運有十
二萬九千六百日一世有十二萬九千六百辰皆自然
之數非有所牽合也或曰氣盈於三百六十六朔虛於
三百五十四今經世之數槩以三百六十為率何也曰
所以蔽諸用也消息盈虛之法在其間矣唐堯始於星
之癸一百八十辰之二千一百五十七何也曰以今日
天地之運日月五星之行推而上之因以得之也嗟夫
皇極一元之運始於日家月子星甲辰子者豈特曆數

之用而已哉一陽初動萬物未生是聖人所以見天地
之心又以範圍天地曲成萬物者非元氣之會聰明
過人者其孰與此豈特曆數之用而已哉又曰元會運
世之數大而不可見分釐絲毫之數小而不可察所可
得而數者即日月星辰而知之也一世有三十歲一月
有三十日故歲與日之數三十一歲有十二月一日有
十二辰故月與辰之數十二自歲月日辰之數推而上
之得元會運世之數推而下之得分釐絲毫之數三十
與十二反覆相乘為三百六十故元會運世歲月日辰
八者之數皆三百六十以三百六十乘三百六十為十

二萬九千六百故元有十二萬九千六百歲會有十二萬九千六百月運有十二萬九千六百日世有十二萬九千六百辰歲有十二萬九千六百分月有十二萬九千六百釐日有十二萬九千六百毫辰有十二萬九千六百絲皆天地自然非假智營方索而天地之運日月之行氣朔之盈虛五星之狀見眇胸屈伸交食淺深之數莫不由此由漢以來以曆數名家者惟太初大衍耳惟太初以四千六百一十七歲為元以八十三為分大衍之曆乃以一百六十為三億七千四百五十九萬五千二百為元三千四十為分皆附會牽合以此求天地之

數安得無差

朱子曰經世書以十二辟卦管十二會綱定時節却就中推吉凶消長堯時正是乾卦九五○論十二卦則陽始於子而終於巳陰始於午而終於亥論四時之氣則陽始於寅而終於未陰始於申而終於丑此二說者雖若小差而所爭不過二位蓋子位一陽雖生而未出乎地至寅位泰卦則三陽之生方出地上而溫厚之氣從此始焉巳位乾卦六陽雖極而溫厚之氣未終故午位一陰雖生而未害於陽必至未位通卦而後溫厚之氣始盡也其午位陰巳生而嚴凝之氣及申方始亥位六陰雖極而嚴凝之氣盡亦放此蓋地中之氣難見而孔子之論為邦乃以周人以建子為正雖得天統而孔子之論為邦乃以夏時為正蓋取其陰陽始終之著明也按圖以推其說可見○邵子皇極經世書以元統十二會為一元一萬八百年而地始成又一萬八百年而天始開又一萬八百年而人始生邵子於寅上方始註一開物字蓋初開未有物只是氣寒及天開此子後便有一塊查滓在其中漸漸凝結

而不成地初則濬軟後漸堅實今山形自高而天地交如
水漾沙之勢以此知必是先有天地方有地有天地便如
感方始生如何物來○問天開於子地闢於丑人不可
實其說是如何推得如此他說實上生到其十二萬
知他只是以數一元十二會三運十二世是到其十二萬
方有八物也有一元十二會三運十二世是到其十二萬
九千六百自三十一元二至元會運世皆自十二
而三千六百自三十一元二至元會運世皆自十二
及未矣至戌上說閉物到那裏則不復有人物矣問
不知人物消磨盡時天地壞也不壞曰也復一場
突既有形氣如何得不壞但一個壞了便有一場
得來○黃氏瑞節曰一元消長圖蓋以本書約之也
今詳本書日甲一為一元該一元之數者由十千六百年
此一元總數也其所為一元該一元之數者由十千六百年
之也月子一位為一會該一萬八百年至月亥十二
位為十二會該十二萬九千六百年屬上日甲統十二
也其所為一運該三百六十年者由三十運積之也星甲
一其位為一運該三百六十年者由三十運積之也星甲
以得三百年運之數者由十二世積之也月丑統之其所
為

一世該三十年至辰亥十二位為十二世該三百六
十年屬上星甲統之過此屬星乙統之蓋由世積而
為運運積而為會會積而為元即由特積而為日
積而為月月積而為歲也邵伯溫所謂一元之數在
天地之間猶一年是已然邵子此數何從而知其始
何從而知其終耶善乎西山先生之言曰以今日天
地之運日月五星之行推而上之因以得之也故曰
堯得天地之中數斯言何謂也蓋堯之時在日甲月
巳星癸辰申當十二萬九千六百六十年之半以上為六
萬四千八百八十年以下為六萬四千八百八十年之
方來是以謂中數也堯而後可遞而推矣○元氏明
善曰禹即位後八年得甲子初八午會前至元元氏明
甲子初八午會第二十一運從○天臨川吳氏曰一元凡
得六萬八千八百八十年分十二會一會計一萬八
十二萬九千六百六十年分十二會一會計一萬八
歲天地之運至成會之中為開物兩會計一萬八
如是又五千四百而地之重濁凝結者悉皆融散與
年當亥會之中而地之重濁凝結者悉皆融散與
清之大混合為一故曰渾沌極清濁之混遞漸轉甚也
五千四百而地之重濁凝結者悉皆融散與

貞下起元又肇一初為子會之始仍是混沌是謂太
始言一也自此迺新開明又五千四百有星有辰日月星辰四
而末分也自氣騰上有日有月有星有辰日月星辰四
者成象而共為天又五千四百有星有辰日月星辰四
天開於子濁氣雖轉在中間然未結堅實故未有
地又五千四百有星有辰日月星辰四
堅實而成土石濕潤之氣為水流而不凝燥烈之氣
為火顯而不隱水火土石四者成形而共為地故曰
地闢於丑又五千四百有星有辰日月星辰四
五千人始生故曰人生於寅也
人物始生故曰人生於寅也

經世四象體用之數圖

萬物之數

日日聲平闢

水水音開清

多良千刀妻

古黑安夫卜東

官心 ●●●

乃走思 ■■■

日日聲七下唱地之用

水水音九上和天之用

音一百五十二是謂平

聲一百一十二是謂開

聲闢音平聲闢音一千

音清聲闢音清聲一千

六十四

八

日日聲平之一闢

水水音開之一清

開音清

一之二

一音古字和聲至十聲

平聲闢

一之二

一音至十二音聲多字唱

一之二 二音黑字和

一之三 三音安字和

一之四 四音夫字和

一之五 五音十字和

一之六 六音東字和

一之七 七音乃字和

一之八 八音走字和

一之九 九音思字和

一之十 一音至十聲

一之十一 一音至十聲

一之二 一音至十二音

一之三 二音至十二音

一之四 三音至十二音

一之五 四音至十二音

一之六 五音至十二音

一之七 六音至十二音

一之八 七音至十二音

一之九 八音至十二音

一之十 九音至十二音

一之十一 一音至十二音

日月聲平翕

禾光元毛衰

龍

日月聲七下唱地之用

音一百五十二是謂平

聲翕音平聲翕音一千

六十四

日月聲平之二翕

開音濁 二之一 一音口字和

二之二 二音黃字和

水火音開濁

口黃口父步兌

丙自寺

水火音九上和天之用

聲一百一十二是謂開

音濁聲開音濁聲一千

八

水火音開之二濁

平聲翕 二之一 一音至十二音

二之二 二音光字唱

之三 三音口字和

之四 四音父字和

之五 五音步字和

之六 六音兌字和

之七 七音內字和

之八 八音自字和

之九 九音寺字和

音

音

音

之三 三声元字唱

之四 四声毛字唱

之五 五声衰字唱

之六 六声龍字唱

之七 七声口字唱

之八

之九

音

音

音

日星聲平關

開丁臣牛○

魚男●●●

日星聲七下唱地之用

音一百五十二是謂平

聲關音平聲關音一千

六十四

日星聲平之三關

開音清 和律 三之一 一音坤字和 一音至十聲

三之二 二音五字和

水土音開清

坤五母武普土

老草□■

水土音九上和天之用

聲一百一十二是謂開

音清聲開音清聲一千

八

水土音開之三清

平聲關 唱呂 三之一 一音至十二音 一音開字唱

三之二 二聲丁字唱

三之三 三音母字和

三之四 四音武字和

三之五 五音普字和

三之六 六音土字和

三之七 七音老字和

三之八 八音草字和

三之九 九音日字和

三之十

三之十一

三之十二

三之三 三音臣字唱

三之四 四音牛字唱

三之五 五音〇字唱

三之六 六音魚字唱

三之七 七音男字唱

三之八 八音

三之九 九音

三之十

三之十一

三之十二

日辰聲平翕

田兄君〇龜

烏〇●●●

日辰聲七下唱地之用

音一百五十二是謂平

聲翕音平聲翕音一千

六十四

日辰聲平之四翕

開音濁 四之一 一音口字和 和律 一音至十聲

四之二 二音吾字和

水石音開濁

〇吾目文旁同

鹿曹〇〇〇〇

水石音九上和天之用

聲一百一十二是謂開

音濁聲開音濁聲一千

八

水石音開之四濁

平聲翕 四之一 一音至十二音 唱呂 一音回字唱

四之二 二音兄字唱

四之三

三音目字和

四之四

四音文字和

四之五

五音旁字和

四之六

六音同字和

四之七

七音鹿字和

四之八

八音曹字和

四之九

九音口字和

四之十

四音同字和

四之十一

四音同字和

四之十二

四音同字和

四之三

三聲君字唱

四之四

四聲口字唱

四之五

五聲龜字唱

四之六

六聲鳥字唱

四之七

七音口字唱

四之八

八音同字唱

四之九

九音同字唱

四之十

十音同字唱

月日聲上關

可兩典早子

孔審

月日聲七下唱地之用

音一百五十二是謂上

聲關音上聲關音一千

六十四

月日聲上之一關

發音清一之一一音甲字和

火水音發清

甲花亞法百丹

姝哉三山莊卓

火水音十二上和天之

用聲一百一十二是謂

發音清聲發音清聲一

千三百四十四

火水音發之一清

上聲關一之一一音至十二音

一之二

二音花字和

一之二

二聲兩字唱

一之三 三音亞字和

一之四 四音法字和

一之五 五音百字和

一之六 六音丹字和

一之七 七音如字和

一之八 八音哉字和

一之九 九音三字和

一之十 十音山字和

一之十一 十一音莊字和

一之十二 十二音卓字和

一之三 三聲典字唱

一之四 四聲早字唱

一之五 五聲子字唱

一之六 六聲孔字唱

一之七 七聲審字唱

一之八 八聲

一之九 九聲

一之十 十聲

一之十一 十一聲

一之十二 十二聲

月月聲上翕

火廣犬寶○

甬○●●●

月月聲七下唱地之用

音一百五十二是謂上

聲翕音上聲翕音一千

六十四

月月聲上之二翕

發音濁和律

一之二

一音口字和一音華字和一音聲至十聲

火火音發濁

口華文凡白大

南在口士年宅

火火音十二上和天之

用聲一百一十二是謂

發音濁聲發音濁聲一

千三百四十四

火火音發之二濁

上聲翕唱呂

一之二

一音至十二音一音聲火字唱

二聲廣字唱

二之三 三音又字和

二之四 四音凡字和

二之五 五音白字和

二之六 六音大字和

二之七 七音南字和

二之八 八音在字和

二之九 九音日字和

二之十 十音士字和

二之十一 十一音乍字和

二之十二 十二音宅字和

二之三 三聲犬字唱

二之四 四聲寶字唱

二之五 五聲〇字唱

二之六 六聲角字唱

二之七 七聲〇字唱

二之八

二之九

二之十

月星聲上闕

宰井引斗〇

鼠坎●●●

月星聲七下唱地之用

音一百五十二是謂上

聲闕音上聲闕音一千

六十四

月星聲上之三闕

發音清 和律 二之二 一音巧字和 二聲至十聲

二之二 二音九字和

火土音發清

巧瓦馬晚扑貪

冷采〇〇又拆

火土音十二上和天之

用聲一百一十二是謂

發音清聲發音清聲一

千三百四十四

火土音發之三清

上聲闕 唱呂 二之二 一音至十二音 二聲宰字唱

二之二 二聲井字唱

三之三 三音馬字和

三之四 四音晚字和

三之五 五音朴字和

三之六 六音貪字和

三之七 七音冷字和

三之八 八音采字和

三之九 九音口字和

三之十 十音口字和

三之十一 十一音又字和

三之十二 十二音拆字和

三之三 三聲引字唱

三之四 四聲斗字唱

三之五 五聲〇字唱

三之六 六聲鼠字唱

三之七 七聲坎字唱

三之八 八聲

三之九 九聲

三之十 十聲

月辰聲上翕

每未允〇水

虎〇●●●

月辰聲七下唱地之用

音一百五十二是謂上

聲翕音上聲翕音一千

六十四

月辰聲上之四翕

發音濁 四之一 一音口字和 和肆

四之二 二音牙字和

火石音發濁

口牙兒萬排單

犖才口口崇茶

火石音十二上和天之

用聲一百一十二是謂

發音濁聲發音濁聲一

千三百四十四

火石音發之四濁

上聲翕 四之一 一音至十二音 唱呂

四之二 二聲水字唱

四之三

三音兒字和

四之三

三声九字唱

四之四

四音萬字和

四之四

四声〇字唱

四之五

五音排字和

四之五

五声水字唱

四之六

六音單字和

四之六

六声虎字唱

四之七

七音帶字和

四之七

七声〇字唱

四之八

八音才字和

四之八

八声

四之九

九音日字和

四之九

九声

四之十

十音口字和

四之十

十声

四之十一

十一音崇字和

四之十一

十一声

四之十二

十二音茶字和

四之十二

十二声

星日聲去關

土水音收清

个向旦考四

九香乙口丙帝

衆禁

女足星手震中

星日聲七下唱地之用

土水音十二上和天之

音一百五十二是謂去

用聲一百一十二是謂

聲關音去聲關音一千

收音清聲收音清聲一

六十四

千三百四十四

星日聲去之一關

土水音收之一清

收音清

一之

一音九字和
一声至十声

去聲關

一之

一音至十二音
一聲至字和

一之二

二音香字和

一之二

二聲向字唱

一之三 三音乙字和

一之四 四音口字和

一之五 五音丙字和

一之六 六音帝字和

一之七 七音女字和

一之八 八音星字和

一之九 九音手字和

一之十 十音震字和

一之十一 十一音中字和

一之三 三声旦字唱

一之四 四声孝字唱

一之五 五声四字唱

一之六 六声衆字唱

一之七 七声禁字唱

一之八 八声

一之九 九声

一之十 十声

一之十一 十一声

星月聲去翕

化况半報帥

用○●●●

星月聲七下唱地之用

音一百五十二是謂去

聲翕音去聲翕音一千

六十四

星月聲去之二翕

收音濁

一之二

一音近字和聲至十聲

土火音收濁

近雄王口精第

年匠象石口直

土火音十二上和天之

用聲一百一十二是謂

收音濁聲收音濁聲一

千三百四十四

土火音收之二濁

去聲翕

一之二

一音至十二音唱

一之三

二音雄字和

一之三

二聲况字唱

三之三 三音王字和

四之四 四音口字和

五之五 五音葡字和

六之六 六音第字和

七之七 七音年字和

八之八 八音匠字和

九之九 九音象字和

十之十 十音石字和

十一之十一 十一音口字和

十二之十二 十二音直字和

三之三 三聲半字唱

四之四 四聲報字唱

五之五 五聲帥字唱

六之六 六聲用字唱

七之七 七聲口字唱

八之八 八聲

九之九 九聲

十之十 十聲

十一之十一 十一聲

十二之十二 十二聲

星星聲去關

愛豆良奏

去欠

星星聲七下唱地之用

音一百五十二是謂去

聲關音去聲關音一千

六十四

星星聲去之三關

土土音收清

丘仰美口品天

呂七口耳赤丑

土土音十二上和天之

用聲一百一十二是謂

收音清聲收音清聲一

千三百四十四

土土音收之三清

星星聲去關

愛豆良奏

去欠

星星聲七下唱地之用

音一百五十二是謂去

聲關音去聲關音一千

六十四

星星聲去之三關

土土音收清

丘仰美口品天

呂七口耳赤丑

土土音十二上和天之

用聲一百一十二是謂

收音清聲收音清聲一

千三百四十四

土土音收之三清

收音清 三之一 一音丘字和

二之二 二音仰字和

去聲關 三之一 一音至十二音

唱呂 三之二 二聲巨字唱

生理...

三之三 三音美字和

三之四 四音口字和

三之五 五音品字和

三之六 六音天字和

三之七 七音呂字和

三之八 八音七字和

三之九 九音口字和

三之十 十音耳字和

三之十一 十一音赤字和

三之十二 十二音丑字和

三之三 三声良字唱

三之四 四声奏字唱

三之五 五声〇字唱

三之六 六声去字唱

三之七 七声欠字唱

三之八 八声

三之九 九声

三之十 十声

三之十一 十一声

三之十二 十二声

星辰聲去翕

退堂巽〇貴

兔〇●●●

星辰聲七下唱地之用

音一百五十二是謂去

聲翕音去聲翕音一千

六十四

星辰聲去之四翕

收音濁 四之一 一音乾字和 一音至十聲

四之二 二音月字和

土石音收濁

乾月眉口平田

離全口二辰星

土石音十二上和天之

用聲一百一十二是謂

收音濁聲收音濁聲一

千三百四十四

土石音收之四濁

去聲翕 四之一 一音至十二音 一音退字唱

四之二 二声堂字唱

四之三 三音眉字和

四之四 四音口字和

四之五 五音平字和

四之六 六音田字和

四之七 七音推字和

四之八 八音全字和

四之九 九音口字和

四之十 十音二字和

四之十一 十一音辰字和

四之十二 十二音呈字和

四之三 三聲巽字唱

四之四 四聲〇字唱

四之五 五聲貴字唱

四之六 六聲兔字唱

四之七 七聲〇字唱

四之八

四之九

四之十

四之十一

四之十二

辰日聲入關

舌〇〇岳日

〇〇〇

辰日聲七下唱地之用

音一百五十二是謂入

聲關音入聲關音一千

六十四

辰日聲入之一關

閉音清和律

一之一 一音癸字和

一之二 二音血字和

石水音閉清

癸血一飛必

■■■■■■■■■■

石水音五上和天之用

聲一百一十二是謂閉

音清聲閉音清音五百

六十

石水音閉之一清

入聲關唱呂

一之一 一音至十二音

一之二 二聲〇字唱

一之三 三音一字和

一之四 四音飛字和

一之五 五音必字和

一之六

一之七

一之八

一之九

一之十

一之十一

一之十二

一之三 三声〇字唱

一之四 四声岳字唱

一之五 五声日字唱

一之六 六声〇字唱

一之七 七声〇字唱

一之八

一之九

一之十

辰月聲入翕

八〇〇震骨

〇十

辰月聲七下唱地之用

音一百五十二是謂入

聲翕音入聲翕音一千

六十四

辰月聲入之二翕

開音濁和律 一音揆字和 一音至十声

石火音閉濁

揆賢寅次鼻

■

石火音五上和天之用

聲一百一十二是謂閉

音濁聲閉音濁聲五百

六十

石火音閉之二濁

入聲翕唱呂 一音至十一音 一音入字唱

一之二 二音賢字和

一之二 二声〇字唱

三之三 三音寅字和

三之四 四音吠字和

三之五 五音鼻字和

三之六

三之七

三之八

三之九

三之十

三之十一

三之十二

三之三 三声○字唱

三之四 四聲霍字唱

三之五 五声骨字唱

三之六 六声○字唱

三之七 七声十字唱

三之八

三之九

三之十

辰星聲入闕

○○○六德

○○●●●

辰星聲七下唱地之用

音一百五十二是謂入

聲闕音入聲闕音一千

六十四

辰星聲入之三闕

開音清 三之一 音弃字和 和律 音至十聲

三之二 音口字和

石土音閉清

弃口米尾匹

■●●●●

石土音五上和天之用

聲一百一十二是謂閉

音清聲閉音清聲五百

六十

石土音閉之三清

入声闕 三之一 音至十二音 唱呂 一音○字唱

三之二 二声○字唱

三之三 三音米字和

三之四 四音尾字和

三之五 五音匹字和

三之六

三之七

三之八

三之九

三之十

三之十一

三之十二

三之三 三声〇字唱

三之四 四声六字唱

三之五 五声德字唱

三之六 六声〇字唱

三之七 七声〇字唱

三之八

三之九

三之十

三之十一

三之十二

辰辰聲入翕

〇〇〇玉北

〇妾

辰辰聲七下唱地之用

音一百五十二是謂入

聲翕音入聲翕音一千

六十四

辰辰聲入之四翕

開音濁 四之一 一音蚪字和 和律 一音至十聲

石石音閉濁

蚪堯民未瓶

石石音五上和天之用

聲一百一十二是謂閉

音濁聲閉音濁聲五百

六十

石石音閉之四濁

入聲翕 四之一 一音至十二音 唱 一音〇字唱

四之二 二音堯字和

四之二 二声〇字唱

正聲

聲	二	聲	一		
兄丁	光良	回開	禾多	日	平
永井	廣南	每宰	火可	月	上
瑩豆	况向	退愛	化个	星	去
○○	○○	○○	八舌	辰	入

正音

二	音	一	音		
吾五	黃黑	日坤	古	水	開
牙丸	華花	巧	甲	火	發
月仰	雄香	乾立	近九	土	收
堯	賢血	料弃	揆癸	石	閉

四之三 三音民字和

四之四 四音未字和

四之五 五音瓶字和

四之六

四之七

四之八

四之九

四之十

四之十一

四之十二

四之三 三声 〇字唱

四之四 四声 玉字唱

四之五 五声 北字唱

四之六 六声 〇字唱

四之七 七声 妾字唱

四之八

四之九

四之十

聲	九	聲	八	聲	七	聲
●●	●●	●●	●●	○男	○心	烏魚
●●	●●	●●	●●	○坎	○審	虎鼠
●●	●●	●●	●●	○欠	○禁	兔去
●●	●●	●●	●●	妾	十	○○

九	音	八	音	七	音	六
□□	寺思	曹草	自走	鹿老	內乃	同土
□□	□三	才采	在哉	榮冷	南姝	潭貪
□□	象星	全七	匠足	離呂	年女	田天
■	■	■	■	■	■	■

六	聲	五	聲	四	聲	三
龍宮	龜	○衰妻	○牛	毛刀	君臣	元千
甬孔	水	○	○子	○斗	寶早	允引
用衆	貴	○帥	四	○奏	報孝	巽良
○○	北德	骨日	玉六	霍岳	○○	○○

音	五	音	四	音	三	音
兌東	旁普	步卜	文武	父夫	目母	安
大丹	排扑	白百	萬晚	兄法	兒馬	文亞
弟帝	平品	葡丙	□□	□□	眉美	王乙
■	■	■	■	■	■	■

邵伯温曰太陽之數十少陽之數十太剛之數十少剛之數十太陽少陽太剛少剛之數凡四十太陰之數十少陰之數十太柔之數十少柔之數凡四十有八以四因四十得一百六十以四因四十八得一百九十二以四因四十八得一百六十以四因四十八得一百九十二得三萬七百二十是謂動植之全數一百六十內去太陰少陰太柔少柔之體數四十八得一百一十二以四因四十八得一百一十二內去太陽少陽太剛少剛之體數四十得一百一十二是謂動植之用數以一百一十二唱二百五十二得一萬七千二十四以一萬七千二十四

十	聲	八	音	十	音
●●	●●	●●	●●	●●	●●
●●	●●	●●	●●	●●	●●
●●	●●	●●	●●	●●	●●
●●	●●	●●	●●	●●	●●
十	音	十	音	十	音
■●	■●	■●	■●	■●	■●
山	士	庄	又	赤	卓
手	石	耳	二	震	宅
■●	■●	■●	■●	■●	■●

唱一萬七千二十四得二萬八千九百八十一萬六千
五百七十六是謂動植之通數物有聲色氣味可考而
見唯聲為甚有一物則有一聲有聲則有音有律則有
呂故窮聲音律呂以窮萬物之數數亦以四為本本乎
四象故也自四象而為八卦自八卦而為六十四天地
萬物之數備于其間矣此與前元會運世其法同日日
聲即元之元日之日也日月聲即元之會日之月也日
星聲則元之運日之星也日辰聲則元之世日之辰也
自餘皆可以類推之也○西山蔡氏曰凡太剛太陽少
陽少剛之體數皆十康節曰陽數一衍之為十又日月星辰四象相

因而為十六以十因十六為一百六十凡太陰太柔少
陰少柔之體數皆十二康節曰陰數二衍之為十二又水火土石四

象相因亦為十六以十二因十六為一百九十二為日
月星辰水火土石之體以一百六十因一百九十二得
三萬七百二十為動以一百九十二因一百六十亦得
三萬七百二十為相是為動植之全數於一百六十中
去太陰少陰太柔少柔之體數四十八得一百一十二
為日月星辰之用數於一百九十二中去太陽少陽太
剛少剛之體數四十得一百五十二為水火土石之用
數以一百一十二因一百五十二得一萬七千二十四

為動物之用數一百五十二因一百一十二亦得一萬
七千二十四為植物之用數又以一萬七千二十四乘
一萬七千二十四得二萬八千九百八十一萬六千五
百七十六為動植通數凡日月星辰暑寒晝夜性情形
體耳目口鼻元會運世皇帝王伯之數皆百六十水火
土石雨風露雷走飛草木色聲氣味歲月日辰易書詩
春秋之數皆一百九十二其去體得用宛轉相因同一
法也物有色聲氣味唯聲為盛且可以書別故以正聲
之平上去入正音之開發收閉列而為圖以見聲音之
全數其○有其聲而無其字者也其口有其音而無其

字者也但以上下聲音調之則自可通其●即所去之
四十八其■即所去之四十也陽數用十陰數用十二
者即易之陽數用九陰數用六也○鍾氏過曰右圖天
之體數四十地之體數四十八天數以日月星辰相因
為一百六十地數以水火土石相因為一百九十二於
天數內去地之體數四十八得一百一十二是謂天之
用聲於地數內去天之體數四十得一百五十二是謂
地之用音凡日月星辰四象為聲水火土石四象為音
聲有清濁者有關翕遇奇數則聲為清音為關遇偶數
則聲為濁音為翕聲皆為律音皆為呂以律唱口以呂和

正音之用數用數以正律之用數用數和正律之用數是謂正
聲之律呂與天地萬物之情暢然後作樂以崇之命古之
聖王見天地萬物之情暢然後作樂以崇之命古之
謂之八音以詩言志以歌永言以聲依永以律和聲此所
是學也豈直言釋音文義而已哉○祝氏曰宮商
角徵羽分太少為十聲管以十千六律六呂合為十
二音管以十二支揖之以聲管以十千六律六呂合為十
聲分平上去入音分開聲收閉鋪布悉備為圖三千
八百四十圖各十有六字無字與無音總三萬四千位
音有字無字與無音字一百九十二位衍成而位之
音之位去不用之四十八止百九十二位所以括唐韻之
內外八轉而分平上去入也音之位去不用之四
止百五十二所以括切字母唇舌牙齒喉而分開併
收閉也謂之無聲百六十六位中有位而切不出者以
之無音百九十二位中無聲百六十六位中有位而切不出者以

攝無字皆不織高下逐其生育者也若有聲而無音
雖無字皆不織高下逐其生育者也若有聲而無音
有音而無字皆不織高下逐其生育者也若有聲而無音
圖有其位實無其物也聲音字母二百六十四相交
而互變始於一萬七千二百六十四以取掛一之萬八
六卦以觀天地萬物之進退盈虛消長也○工官化
萬畢曰自胡僧了義以三十字為翻切母奪造化
之巧司馬公指掌圖為四聲等字蒙古韻而一
物也推皇極用聲音之法起越前古以聲起數
數也而萬物可得而推矣詳見祝氏鈔而祝氏又
或而康節有異同處○彭氏長庚曰鄭夾漈云四
為經七音為緯江左之儒為韻書知繼有西而
知衡有七音縱成經衡成緯不交所呂為和
經一緯一甲至癸十子至亥十二也於聲之用數
十者如天教無十地於音之一也於聲配音而切韻
去音之體數四十八於音之一也於聲配音而切韻
十者如天教無十地於音之一也於聲配音而切韻

焉翕聞清濁辨焉主萬四千四百八十八音聲在其中矣
天下之聲既具而天下之色若臭若味皆在其中矣
此所以為萬物之數也○黃氏瑞節曰邵子之書伯
温略辨其微至祝氏而其說詳其用異蔡氏蓋由博
而之約也右四象休用圖取本書際枯為凡例今以
本書詳之日月星辰四象為書際日月星辰又自相
水加火土石四象為音水火土石又自相加亦如八卦
相加為六十四也其為圖凡三十二相上入各卦
為四圖共一十六圖開聲收閉各音為四圖共一十
六圖聲之數每圖一十開聲收閉各音為四圖共一十
四蓋平上去入開聲收閉分布細推以得之也蔡氏
取十聲為十圖取十二音為十二圖如第一音圖多
字平聲而可个舌上去入三聲隨之矣第一音圖古
字開音而甲九癸癸收閉三音隨之矣至於一萬七
千二百四十四之數但以一百十二而得之亦合此
然之妙也若夫以聲起數以數合卦則其祝氏鈴而
邵子未言蔡氏未用云

邵伯温系述曰至大之謂皇至中之謂極至正之謂經
至變之謂世大中至正應變無方之謂道以道明道道
非可明以物明道道斯見矣物者道之形體也生於道
而道之所成也道變而為物物化而為道由是知道亦
物也物亦道也孰知其辨哉故善觀道者必以物善觀
物者必以道謂得道而忘物則可矣必欲遠物而求道
不亦妄乎有物之大莫若天地然則天地安從生道生
天地而太極者道之全體也太極生兩儀兩儀形之判
也兩儀生四象四象生而後天地之道備焉立天之道
曰陰與陽立地之道曰柔與剛陰陽變於上而日月星

辰生焉剛柔化於下而水火土石成焉日月星辰成象
於天水火土石成體於地象動於上而萬時生焉體交
於下而萬物成焉時有消長盈虛物有動植飛走消長
盈虛者時之變也動植飛走者物之類也時以變起物
以類應時之與物有數存焉數者何也道之運也理之
會也陰陽之度也萬物之紀也定於幽而驗於明藏於
微而顯於著所以成變化而行鬼神者也道生一一為
太極一生二二為兩儀二生四四為四象四生八八為
八卦八卦生六十四六十四具而後天地萬物之道備
矣天地萬物莫不以一為本原於一而衍之以為萬窮

天下之數而復歸于一一者何也天地之心也造化之
源也日為元元者氣之始也其數一月為會會者數之
交也其數十二星為運運者時之行也其數三百六十
辰為世世者變之終也其數四千三百二十觀一歲之
數則一元之數觀矣以大運而觀一元則一元一歲之
大者也以一元而觀一歲則一歲一元之小者也一元
統十二會三百六十運四千三百二十世歲月日時各
有數焉一歲統十二月三百六十日四千三百二十時
刻分毫釐絲忽眇沒亦有數焉皆統於元而宗於一終
始往來而不窮在天則為消長盈虛在人則為治亂興

廢皆不能逃乎數也太陽為日太陰為月少陽為星少
陰為辰太剛為火太柔為水少剛為石少柔為土陽之
數十陰之數十二剛之數十柔之數十二太陽少陽太
剛少剛之本數凡四十六太陰少陰太柔少柔之本數凡
四十有八四而因之得一百有六十是謂太陽少陽太
剛少剛之體數得一百九十有二是謂太陰少陰太柔
少柔之體數以陰陽剛柔之體數互相進退是謂太陽
少陽太剛少剛太陰少陰太柔少柔之用數太陽少陽
太剛少剛之用數一百一十二太陰少陰太柔少柔之
用數一百五十二以陰陽剛柔之用數更唱迭和各得

萬有七千二十四是謂日月星辰水火土石變化之數
日月星辰之變數水火土石之化數是謂動植之數以
日月星辰水火土石變化之數再相唱和得二萬八千
九百八十一萬六千五百七十六是謂動植之通數本
數者數之始也體數者數之成也用數者數之變也致
用則體數退矣體數退則本數藏矣體退而本藏則變
化見矣故謂之變化之數變化者生生不窮之謂也萬
物者動植之謂也故謂之動植之數萬物之數滋而生
焉故謂之動植之通數有數則有物數盡則物窮矣有
物則有數物窮則數盡矣然數無終盡數盡則復物無

終窮物窮則變變故能通復故能久日月星辰變乎暑
寒晝夜者也水火土石化乎雨風露雷者也暑寒晝夜
天之變而唱乎地者也雨風露雷地之化而和乎天者
也一唱一和而後物生焉暑寒晝夜變乎性情形体者
也雨風露雷化乎走飛草木者也性情形体本乎天而
感乎地者也走飛草木本乎地而應乎天者也一感一
應而後物成焉一唱一和一感一應者天地之道萬物
之情也天地之道萬物之情其唯誠之謂乎凡在天地
之間蠻夷華夏皆人也動植飛走皆物也人各有品物
各有類品類之間有理有數存焉推之於天地而後萬

物之理昭焉曠之於陰陽而後萬物之數覩焉天氣下
降地氣上躋陽唱於前陰和於後然後物生焉天地有
至美陰陽有至精物之得者或粹或駁或淳或漓故萬
物之類或巨或細或惡或良或正或邪或柔或剛咸其
自取之耳至于聲色形氣各以其類而得焉可考而知
聲音爲甚聲者陽也而生于天音者陰也而出乎地知
聲音之數而後萬物之數覩矣知聲音之理而後萬物
之理得矣人之有類亦由物之有類也人類之數亦由
物類之數也備天地兼萬物而合德于太極者其唯人
乎日用而不知者百姓也反身而誠之者君子也因性

而由之者聖人也故聖人以天地為一體萬物為一身
善救而不棄曲成而不遺以成能其中焉生物之道天
類屬陽地類屬陰陽為動陰為植陽之陽為飛陰之陰
為走動而飛者親上走而植者親下天有至粹地有至
精人類得之則為明哲飛類得之則為鸞鳳走類得之
則為麒麟介類得之則為龜龍草類得之則為芝蘭木
類得之則為松柏石類得之則為金玉萬物莫不以其
類而有得者焉天有至戾地有至幽人類得之則為妖
孽飛類得之則為梟鴟走類得之則為虎狼介類得之
則為虺蜴草類得之則為至毒木類得之則為不材石

類得之則為礪磔萬物亦莫不以其類而有得者焉天
地氤氳萬物化醇言致一也感應之不一則氣不粹氣
不粹則生物不美是故致治之世則賢人衆多龜龍游
於沼鳳鳥翔于庭天降甘露地出醴泉百穀用成庶草
蕃庶順氣之應也衰亂之世則反此逆氣之應也逆順
之應由人心之感焉故古之聖人自昭明德協和萬邦
災害不生禍亂不作日月星辰不忒其序風雨晦暘不
失其常山川鬼神以寧鳥獸魚鼈咸若天人之際安可
忽哉大哉時之與事乎聖人所以極深而研幾也時者
天也事者人也時動而事起天運而人從猶形行而影

會聲發而響應歟時行而不留天運而不停違之則害
逆之則凶故聖人與天並行而不逆與時俱逝而不違
是以自天祐之吉無不利時不能違天物不能違時聖
人不能違物時不能違天故天運而必變物不能違時
故時變而必化聖人不能違物故物化而必順聖人唯
不能違物故天亦不能違聖人是以先天而天弗違後
天而奉天時天之時由人之事乎人之事由天之時乎
故天有是時則人有是事人有是事則天有是時興事
而應時者其惟人乎有其時而無其人則時不足以應
有其人而無其時則事不足以興有其人而無其時則

有之矣有其時而無其人蓋未之有也故消息盈虛者
天之時也治亂興廢者人之事也有消長盈虛而後有
春夏秋冬有治亂興廢而後有皇帝王伯唐虞者其中
天而興乎堯舜者其應運而生乎何天時人事之相驗
歟先之者則未之或至後之者則無以尚之其猶夏之
將至日之向中乎故聖人刪書斷自唐虞時之盛也脩
經始於周平道之衰也故聖人懼之以二百四十二年
之事繫之以萬世之法法者何也君臣父子夫婦人道
之大倫也性之者聖人也誠之者君子也違之者小人
也亡之者禽獸也興之則為治廢之則為亂用之則為

中國舍之則為夷狄五伯去王也遠矣不猶愈於狄乎
當世之諸侯去伯也遠矣鄰於狄也不亦近乎微聖人
之生春秋之作則天下後世之人其被髮左衽矣春秋
有天道焉有地道焉有人道焉王者舉而用之則帝王
之功豈難致哉

性理大全書卷之八

性理大全書卷之八

