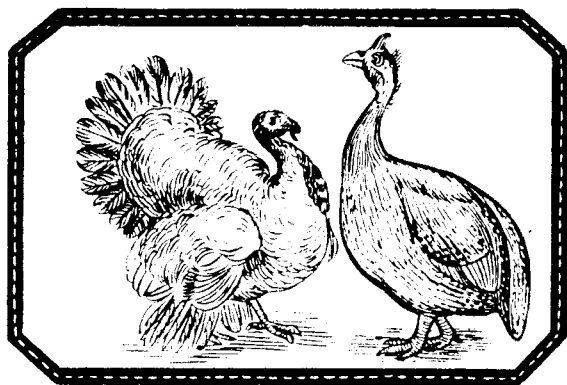


# 火雞 珠雞 飼養法

張金相編著



世界書局印行



中華民國三十六年六月出版

# 火雞珠雞飼養法

定價國幣

外加運費匯費

版權所有  
翻印不准

編者 張金相

發行人 李煜瀛

出版者 世界書局

發行所 世界書局

# 火雞飼養法

## 目錄

第一編	火雞	一
第一章	火雞的形態	一
第二章	火雞的來歷	一
第三章	火雞的種類	二
第四章	火雞種雞的選擇	五
第五章	火雞的育種	六
第六章	火雞的產卵與孵化	六
第七章	火雞的育雛	八
第八章	火雞的飼養和肥育	一〇
第九章	火雞的管理	一二

第十章 火鷄的病害及其治療豫防法.....一四

第二編 珠鷄.....一八

第一章 珠鷄的形態.....一八

第二章 珠鷄的特徵.....一九

第三章 珠鷄的繁殖.....一九

第四章 珠鷄的飼養和管理.....二〇

第五章 珠鷄的利用.....二〇

# 火鷄飼養法

## 第一編 火鷄

### 第一章 火鷄的形態

火鷄一名吐綬鷄，又名土耳其鷄(Turkey)。在動物學上的位置是屬於脊椎動物鳥類鷄類。吐綬鷄科。牠的身體重大，雄體高達三尺餘，雌約二尺五寸。嘴強大而稍彎曲，頸亦很長而彎曲，背面稍隆起，頭部裸出，有紅色肉瘤，喉下垂有多皺突起的肉瓣，色作鮮紅或紫，能隨時變色。故吐綬又稱七面鳥。腳長大，趾挺直。雄的前胸有很長的粗毛球垂下。羽毛隨種類而異，有青銅色、黑色、白色、深藍色、紫色等數種。尾翼十六枚，能擴張成扇狀，形如孔雀一樣，狀甚美麗。野生的吐綬鷄，外貌十分威猛，羽毛青銅色，帶有金絲似的光澤，覆翼羽濃紫色，有黑色或綠色的條紋，尾羽有微細小黑點所成的波紋，毛片多為長方形，密被體上。

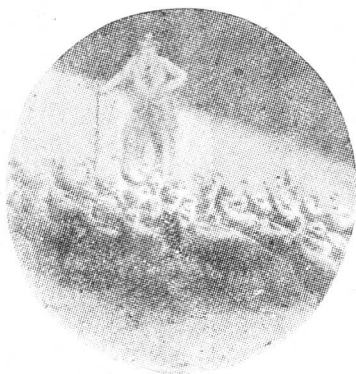
### 第二章 火鷄的來歷

火鷄原產於北美洲墨西哥 (Mexico) 地方。當西曆一千五百一十九年，西班牙哥士 (Cortez) 將軍征服墨西哥時，在西姆巴萊地方，已發現火鷄。後由人工馴養繁殖，今日野棲在山林中的火鷄，亦可飼育了。起初發現時，由墨西哥輸入西班牙和法國；一五二四年傳至英國，逐漸擴佈於世界。家禽中肉味最優美的，莫如火鷄；卵亦極大而佳，不劣鷄卵。體既重大，羽毛又很美麗，可供裝飾，其肉可食，西洋人士多嗜好之，作為餽饌，又此鷄之消費，在習慣上，於耶穌聖誕節及謝天節需用最多，故歐美諸國，飼養最盛。日本在昔亦有此鷄輸入，而以千葉縣養育最為繁盛。我國出自南越及兩湖，近年滬、粵各地，亦有輸入。現在內地各處，飼養頗盛。

### 第三章 火鷄的種類

火鷄因身體的大小和羽毛的色澤不同，可以分為下列之八種。

第一圖

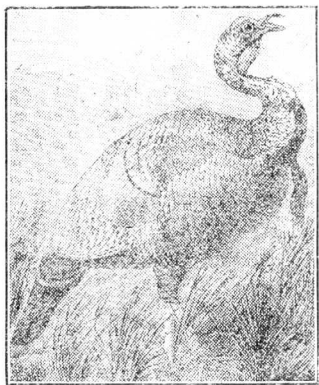


火鷄

(1) 青銅色火鷄 (Bronze Turkey)

本種是火鷄中體最強健最粗大而且最美麗的一種種類，英國人稱牠做根布利吉種 (Cambridge

第 二 圖



Turkey) 成長迅速，肉

量肥滿，適於食用。體重

雄三十三磅；雌約二十

一磅，間有達五至六

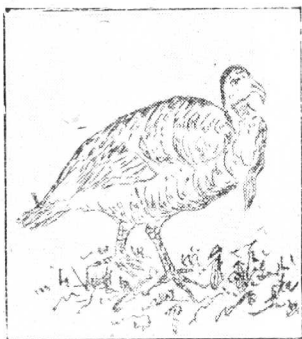
十磅的。全體羽毛青銅

色而有光澤。尾羽黑色

而帶有褐色的小斑紋，尾的尖端具白色，性質浪漫，飼養最為普遍。產卵每年約自一百粒至一百八十粒，卵大質佳，歐人恆供餽饌，推為上品。

(11) 黑色火鷄 (Black Turkey)

本種全體作黑色，羽毛光澤，形狀較小於青銅色種。骨格雖小，肉質却很柔軟。體重：雄二十五磅；雌則十二磅。是種英國飼養最盛，英人稱牠為黑那福克種 (Norfolk Black)



黑 色 火 鷄



(三) 白色火鷄 (White Turkey)



白 色 火 鷄

白色種一名白色荷蘭種 (White Holland) 形貌與前種無大差異，惟身體被毛純白色，頭頸兩部，紅色或藍色，胸部有灰色、灰白色或黑色，狀極美麗。法國人士，多喜飼養，以採其軟毛，作為裝飾品的用途。此鷄生長快速，肥育亦易，肉味最佳，尤善於產卵。體重：雄二十五磅；雌的十六磅。惟肉體質纖弱，難於成育，所以現今尚未廣佈。

(四) 那拉干塞特火鷄 (Narragansett Turkey)

此種火鷄的體軀和青銅色種差不多。體重：雄的約三十三磅；雌的約二十磅。

(五) 淡黃色火鷄 (Buff Turkey)

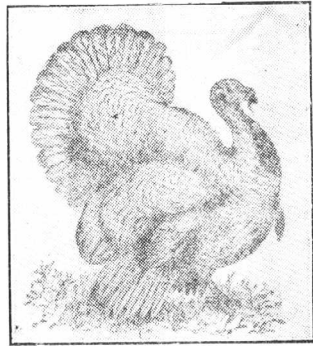
淡黃色火鷄乃係由青銅色種與白色種雜交而成。牠的特徵是足部較長，外貌頗端麗。成長迅速。羽毛

第 五 圖



那 拉 干 塞 特 火 鷄

第 六 圖



淡黃火色火鷄

(Bourbonred Turkey)

(八) 渤拉西火鷄 (Brusk Turkey)

### 第四章 火鷄種鷄的選擇

火鷄的飼養，對於種鷄的選擇，很是緊要；不然，選不強壯的火鷄為種鷄，則雛鷄因先天不足，飼育諸多困難，少有不遭失敗的。此種鷄之所以必須選擇了。選擇種鷄的標準是：

(一) 火鷄公鷄的選擇標準 火鷄的公鷄，須選身體高秀強健，頭寬身碩。眼光明耀，鷄冠鮮紅；藍色

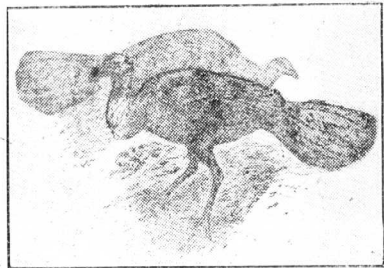
銅色，有灰白色或白色的鷹斑。  
體重：雄的二十七磅；雌的約十八磅。

(Slate Turkey)

(六) 灰青色火鷄

(七) 波旁紅火鷄

第 七 圖



勃拉西火鷄

是衰弱的表現，不宜充作傳種之用。胸部圓而充實。體軀不宜過於肥滿，否則不易受精。腳須強勁有力，長短須適中為妙。

(二) 火鷄母鷄的選擇標準 火鷄的母鷄，須選骨格雄大，胸背都廣闊。後體須發達。足短。過於肥胖的母鷄，產卵不多，孵化時易破碎鷄卵，切勿取用為妙。

充作種鷄用的年齡，生出後雄達一歲半至二歲，雌滿一歲以上，此時都已充分成熟。繁殖力很是強盛，無論何季，都可交配。大抵雄鷄一隻可配雌七八隻為適宜，最多不可超過十二雌。否則雄鷄精力虧耗過度，體力衰弱，使難受精；即使受精，雌鷄亦難望其結果良好，不可不慎。

## 第五章 火鷄的育種

繁殖火鷄的方法，固有許多種，但同種血統繁殖，如父母、兄弟、姊妹等有血統關係的互相交配，都能令種屬減衰，逐漸退化，切宜禁止。最好選擇無血統關係之種鷄，互相配合，則可避去此種弊端。

## 第六章 火鷄的產卵與孵化

火雞的產卵，每年可分三、四月和七、八月二期。牠喜歡在叢草生長着幽暗的地方作巢，將產卵時，就發一種嬌嫩的叫聲。雌雞一頭，每產卵約十八枚，即休產就巢。巢中的卵，若隨產隨取，毋使遺留，則連接產卵有時竟達二三十枚之多，故以按日取去其卵爲妥。

當夏季五六月間，就是孵化最適宜的時期，此時可將假卵數枚，放入黑暗的巢箱中，母雞飼以泡酒麵包，約經數日，母雞則易勃發就巢的念頭。否則用已就巢的母雞代行孵化，亦無不可。

火雞的雌雞，每隻可令抱卵十七枚。牠的就巢性很強，往往因熱心抱卵而致忘食，常每兩三日方離巢尋食一次。管理的人，最好每日一次，使其離巢約二十分鐘，藉以取食及運動。否則任其自然亦可。惟最宜注意的，如係多數母雞同處一地時，最易使其混亂，又不得放出曠野或遠處，以其性甚愚笨，易忘產巢的緣故。如母雞既就巢後，間有復能產卵的，故其所抱的卵，必須一一附以號碼，以便認識。如見有新生的卵，則可隨時取去，以免離脫殼有先後不齊諸弊端。

孵化期內的管理，和鷄相同。巢中宜注意清潔，如有蛾蟲發生，宜更換葦草，撒佈殺蟲藥劑，孵化後一二星期，可將腐敗或未受精卵或死受精等的卵，一一檢出。否則，經過長久的時間，發生臭氣，影響鷄體的健康。但此鷄最易驚怖，巢中的卵，亦多因驚怖而易損壞，管理的人，切不可妄近產巢，孵化費時約二十六至三十

日，平均二十八日，但有時竟達三十一日的，即可脫殼成雛，孵化後與以新卵，尚能續抱，再令其孵化，叫做連續孵化法，甚且可續抱至三四次不等。

## 第七章 火鷄的育雛

火鷄所孵化的雛鷄，既已脫殼而出，巢中宜保持相當的溫暖。最初一二日間，可置巢中，不可令其出遊；舍外至第三日，始行給以飼料。但火鷄的性質很是魯鈍，不知啄食，即知覺亦很遲慢，最好用雛鷄二三頭，混雜其中，藉以教導尤佳。初時的飼料，餵給下列各物：

煮熟鷄卵。

菜類如葱頭、薯類等。

黑胡椒粉。

牛乳。

乾麵包或米飯。

初出的雛，已經三日的時候，可用煮熟的鷄卵餵飼牠。最初給以蛋黃，次給蛋白，以後再和以細切的菜。

類，撒黑胡椒少許。一星期後，乃用麵包或米飯，浸入煮熟的牛乳中，取出，使其充分乾燥後，再和蛋粉餵給牠。經兩星期後，就可給以蕎麥（俗名三角麥）碎粒，煮熟薯類、穀粉等，卵粉的分量，可漸次遞減，至三星期後，可以不復給卵粉了。在三星期內，切不可給以乾草，否則嗉囊易於膨脹，恐有遭受死亡的危險，尤宜注意。飼料的給與，大抵每日給食次數宜多，每次的給量宜少。飼料的種類，亦須時時變更，以增其嗜好。此時飼料的配合，可用麩皮百分之五十；粗小麥粉百分之二十五；玉蜀黍百分之二十；骨粉百分之五等混和，餵給至於育雛所用的青草，要推蒲公英綠葉為最好，蕁麻、洋葱等次之。越二個月後，可和飲料於飼料中，如水或牛乳，或稍加石灰水，均無不可。經三個月，身體漸漸碩大而強壯了，飼養法一如成鷄。

火鷄的幼雛，體極柔弱，最忌寒氣及濕氣，故不可令其飲水或浴雨，而致沾受水濕，不然，受冷生病，少有不致死亡的，甚至全羣皆遭斃殺的，亦屬不少。管理的人，務宜留心，最好可令母鷄領導為妙。

此外，如雛鷄下痢一事，亦須注意。這多由於住所的潮濕，感受寒冷或食腐敗飼料和不潔的飲料所致。平時對於雛舍，宜保持乾燥溫暖，飼料務以新鮮的，方可喂給。舍中偶有蟲虱寄生，宜撒布石灰或除蟲菊粉，以免幼雛受害。

## 第八章 火鷄的飼養和肥育

火鷄的飼料，無論動、植、礦物，都是喜歡吃的。植物質飼料，在穀類如米、麥、玉蜀黍等。燕麥不易消化，不宜喂給；玉蜀黍過於肥胖，除作肥育用外，不可多飼。大概每星期喂給一次亦無妨。菜類如洋蔥、蘿蔔、番薯等，既富營養分，尤為火鷄所嗜好的。動物質飼料如家畜的內臟、血塊等，亦是火鷄所好的飼料。若以喂給母鷄，則有增加產卵的功効。飼養的人，可擇無價值的如人們所棄的魚類內臟，都可利用。若飼料在廣闊的運動場中，任其自由行走，自覓細小動物為食，以適合其天性，又可節省動物質的飼料。同時亦可藉此以作適當的運動，有促進健康的功効。礦物質飼料如砂、礫、木灰之類，有助消化，宜充分喂給。含石灰質的，如蚌殼、骨粉等，不但是生長上所必需，即在母鷄對於卵殼的構成，亦有相當的補助。這些都是鷄類中不可缺少的礦物。

餵給火鷄的時間，大概每日可以給餵三次，第一次在早晨六時，間喂給的飼料配合如下：

玉蜀黍粗粉

一分

麸皮

二分

洋蔥

四分之一

骨粉 二十分之一

上列各種飼料，可用沸水拌和後餵給。

正午十二時（爲第二次）及晚六時（第三次）餵以穀類，如米碎、小麥、蕎麥等飼料。配合的分量如

下：

例一	米	糠	三分
	麥	芽	二分
	大	麥	二分
	米	碎	二分
	動物	質	0.03
例二	貝	殼	少許
	稻	殼	三分



麥	芽	三分
麥	糠	二分
米	碎	三分
動物	質	15 gr
骨	粉	少許

每日上午十時和下午三時，更餵給切碎的青菜若干，如洋葱、蘿蔔、苜蓿、蒲公英等是。

火鷄若供肉用發育成熟的，在宰殺三星期前，宜行肥育法。其法與鷄肥育不同，切不可禁於籠內，否則食量必致遞減體質反變瘦弱，此因火鷄天性喜歡走動的原故。行肥育法時的飼料可給以煮熟番薯百分之二十五與玉蜀黍百分之四十，加肉屑百分之十，麥粉百分之二十五的混合飼料，每日餵給四次，約達三星期，則有肥胖的功效。

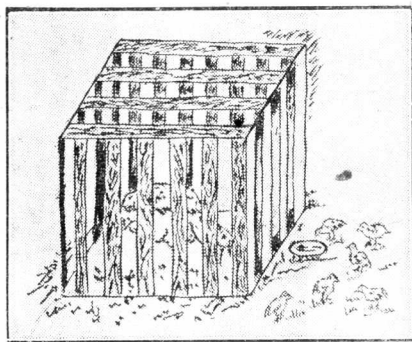
## 第九章 火鷄的管理

火鷄的幼雛生後自三日至三星期間，宜在舍中飼養，舍內宜保持乾燥溫暖，惟在天氣晴朗而無寒氣

的日子，則可放出於舍外，以便運動。此時母雞須牢禁於籠中（見第八圖），雛雞在外，可以自由出入，因母雞在籠內，雛雞在外啄食，飼料既不致被母雞所奪去，而雛雞又離不開母雞，故亦不致於遠遊了。迨三星期後，幼雛與母雞，乃可放其自由行動，惟運動的場所，須保持乾燥及溫暖；又不可使雛雞常受強烈的日光照射。但在寒冷的季節裏，仍須禁於舍內，養至八九星期上嘴的根部漸生垂肉，次第發達，約需數日，此為育雛最危險的時期，育雛最難，實在此時。一切管理最宜謹慎保護，同時宜給以麥粉等的富於營養的飼料。過這時期，體上的羽毛，漸生豐厚，體軀亦日漸漸強健，殊非他種家禽所可比擬了。此後飼養容易，可分離其母雞放養場上，任牠們自由覓食。計雛雞自脫殼後，約經九個月而長成。

火雞所用的雞舍，其構造法大體與家鷄略同，四周圍以木板，開窗張網，舍中距離地面約三四尺處，搭成木架，以便於棲息。因火鷄性喜高燥而忌冷濕的緣故。不然，勢必飛於高處而棲息。木架之上，設一木箱，箱內厚鋪柔軟的藁稈，以作產褥之用。鷄既產卵，即宜從速取去，勿使驟受寒氣；否則產卵不多，孵化亦難得善。

第八圖



火鷄禁於籠中的母鷄育雛情形

果了。又充作種用的火鷄，以冬末春初所生的卵孵出的幼雛最佳；夏秋之交所孵的雛鷄，體質比較衰弱，不宜取作育種之用。

## 第十章 火鷄的病害及其治療豫防法

### 一 痢疾

**病狀** 火鷄的染着痢疾病症時，初起糞便稀薄，作黃白色，食慾大減，體力衰弱，兩翼下垂，終乃致死。

**病原** 火鷄感染痢疾的病原，大多因氣候不調和溫度的劇變，感受寒冷或暑熱而起的。有時因鷄舍過於潮濕，或多吃已經腐敗的食料，或不潔的飲水，亦能使其發生下痢症。

**治療法** 凡火鷄如患下痢症時，可給與柔軟的食料，如米飯和麥麩等，每日餵首宿二次，並在飲料水中，投入下面所開列的藥品。

硫酸 二盎斯 (Fluid ounce)

硫酸鐵 二盎斯半

將上方所開列的各藥品和清水二加侖 (Gallon) 拌和後，每飲料水一夸特 (Quart) 中加入一茶匙

給食。

## 二 魯布

病狀 火雞染患魯布的病狀，恰和傷風症相同。兩眼生水泡而紅腫，有時眼珠全被遮蔽，面部的一面或二面腫脹，鼻孔亦有分泌的黏液流出，由稀薄透明而漸變為濃厚不透明，惡臭難堪，傳染迅速。火雞患此病時，起初胃口尚佳，直到病毒侵入內部，食慾隨之減退，體質亦漸次衰弱，舉動呆笨，排便作青黃色，類似虎列拉的症候。

病原 魯布病的病原，大致由於氣候的驟變，受着寒熱所侵襲，與舍內的換氣不良，或居於濕氣過重的雞舍，以及管理不周而起的。發病時期，以在夏秋之交尤易於發生。

治療法 此病傳播，十分厲害。常在發生初期時，可將病禽隔離雞羣，移到溫暖的病舍，給如下開列之方藥。

粉碎硫酸鐵 半錢

花椒 一錢

甘草膏 半兩

將上列數藥物配成藥丸三十粒，每日分早、中、晚三次，每次服一九，連服三天，更以牛油加以下藥品一匙。

硫酸鐵

半兩

花椒

一兩

如上配合，練成細條，分爲十分，每日朝晚餵給，每次服一分。倘若眼口內及鼻孔有分泌物如黏液等，則用已消毒的藥棉及醋洗滌亦可。

火鷄如患魯布病沉重時，則幾無法治療。但爲免其傳染計，故仍以及早將病禽宰殺而焚燬（或深埋）之更妙。

### 三 氣管炎病

病狀 火鷄如患氣管炎病的時候，病禽搖頭顫其頸，呼吸呈現窘迫狀態，咽喉中常發喘音，時常咳嗽，分泌多量的黏液，形狀呆鈍，體質衰弱而死。

病原 氣管炎病的病原，大致由於寒暖的激變，外感而發生；火鷄在溫暖的鷄舍中，驟受外界氣候而冒寒，則多誘發此病，有時肺部亦併發肺炎的。

治療法 治療火雞染患本病症時，可移病禽於乾爽溫暖光線充足的地方，飼料混以少量的花椒或薑調和之；飲水中並注入少量的硝酸或硫酸，更加糖調和施給，頗有成效。病症輕時，雖不醫治，亦能自癒。

#### 四 炭疽病

病狀 炭疽病是火雞病症中的一種非常劇烈的傳染病，病禽初起時，雞頭呈紫色，漸次則變為黑色，並且皮膚着生多數的暗赤色斑點，面部亦遍生黑風疹，腳趾腫脹，食慾幾乎全行停絕，兩翼下垂，失却運動的能力，全身呈顯衰弱的狀態，氣味惡臭而下痢，終乃致於死亡。

病原 本病病原係由一種炭疽菌細菌混於飲食物中，侵入火雞體內所致。污穢的飲水或氣候不調，寒暖無定時，乃其主要的誘因。發病時期，以秋冬兩季，尤易於發生。

治療法 火雞如患本病症時，可移病雞於溫暖清潔的雞舍中，給以輕粉或蓖麻子油，更給以容易消化溫暖而富有滋養的食料；病勢漸重時，則宜服以石炭酸液和硫酸鐵等強壯劑。惟至十分沉重時，常無法救活，故不如及早宰殺燬滅之為善。

## 第二編 珠鷄

珠鷄 (Guinea Fowl) 又名珍珠鷄，在動物學的分類上是屬於脊椎動物、鳥類、鷄類、雉科、珠鷄族 (Numida)。原產於非洲西部幾內亞 (Guinea) 附近，歐洲自古以來已為人類所畜養而成家禽。近年來法、意兩國飼養最盛。美國近亦飼養如在西印度諸島亦有野生而甚繁殖者。

### 第一章 珠鷄的形態

珠鷄的頭有黃色軟骨性的角冠，面部青白色，嘴強大而端尖，嘴根的左右具紅色軟骨性的肉髯各一枚。頭和頸的上部，裸暴無毛，延至頸的下部，作灰紫色。背脊彎曲，尾短直向下垂。腳短，脛瓦色，十分強健。雄鷄的腳並無距，故雌雄不易辨識的。觀察時宜從肉髯的大小、形色的不同以及鳴聲的清濁等，那就可一目瞭然了。

第九圖



珠鷄

珠鷄自頭至頸的中部有針狀的羽毛，全體黑色，微帶青灰色散佈大小不同的圓白色斑點，所以吾國叫做珠鷄，因其體色的不同，亦可分爲二三種類，大抵以灰色爲主。

## 第二章 珠鷄的特徵

珠鷄的外貌，很是美麗，適供愛玩的用途。惟性質粗野，心很多疑，飛行力亦很強，成鳥便能遠飛，飼養偶不合意，則遠飛而不歸巢，這是應該注意的。初次飼養的人，最好以購卵孵化或購雛鷄育之爲佳。

常每年五月至八月間就是牠產卵的時期，一年能產卵自四十枚乃至八十枚，間有達百枚的，卵小，形狀短圓，卵殼厚且硬呈黃褐色，風味十分鮮美，非他種家禽所產的卵所能比及的。此鷄疑心很深，若採其卵，被牠看見，牠便不復在巢中產卵了。所以採卵的人，必乘母鷄不覺，方可採取。同時宜常留卵二三枚，放於巢內，這樣就可免牠疑慮了。珠鷄的母鷄，亦能抱卵孵化，然終不如火鷄的熱心和精巧，苟欲孵卵時，宜托以家鷄代孵更妥。

## 第三章 珠鷄的繁殖



珠鷄繁殖時，大致雄鷄一隻可配雌鷄十隻乃至十二隻，惟以一雄配一雌為最適合。母鷄既生卵後，可托家鷄或火鷄孵化，孵化費時約自二十六日至二十八日（間亦有達三十日的），雛鷄即可脫殼而出了。

#### 第四章 珠鷄的飼養和管理

珠鷄的雛出殼後，約十小時間，始可給以食料。此後飼養，可照火鷄的飼養法，惟宜給以較多量之肉類。此鷄腳力強勁，若遇晴和天氣，雖幼雛亦宜引出舍外，使其得作適當的運動。珠鷄的育雛並不煩難，及至成鷄，則母鷄在就巢以前，每日宜在舍中給食一次。

#### 第五章 珠鷄的利用

珠鷄的肉，質地柔軟，係由細纖維而成，風味特別鮮美，而以嫩肉尤佳。歐美諸國，很是貴重珠鷄肉，不亞於野禽的雉鷄和鷓鴣等肉云。