

卷二百十六

汝寧府二

卷二百十七

汝寧府三

卷二百十八

許州一

嘉慶重修一統志



大清一統志

汝寧府二

古蹟 古懸瓠城

即今汝陽縣治。本漢上蔡縣地。晉時

寧二年。燕李洪等攻汝南。敗晉兵於懸瓠。是也。為

南北朝相爭要地。屯兵置戍。宋泰始三年。入於魏。太

清初。州刺史治。梁天監七年。降梁。尋復為魏。取太

為豫州。仍入於梁。尋又沒於東魏。水經注。汝水東逕

懸瓠城。北。今豫州刺史治。又屈西。東。南。郡。治。城。之。西。北。汝。水

枝。別。左。出。西北流。又屈西。東。南。郡。治。城。之。西。北。汝。水

垂瓠。隋開皇初。郡廢。大業初。置郡。改縣曰汝陽。唐

平輿故城

在汝陽縣東南六十里。故沈國。戰

名懸。平輿故城。在汝陽縣東南六十里。故沈國。戰

伐。沈。注。平輿縣北有沈亭。又定公四年。蔡滅沈。史

記。秦始皇二十一年。李信伐楚。攻平輿。二十三年。

<p>狗堆。昭其城。擒北平太守苟元廣。是也。北齊廢州。</p>	<p>為北重鎮。東魏天平二年。陳州刺史兗雄攻白堆。</p>	<p>南六十里。西白狗故城。在正陽縣東南。梁置西堆。</p>	<p>在汝陽縣北。豫章有宜春。宋省。水經注。漆水。逕故城。</p>	<p>春侯國。晉亦曰北宜春。宋省。水經注。漆水。逕故城。</p>	<p>為侯國。晉亦曰北宜春。宋省。水經注。漆水。逕故城。</p>	<p>南郡。後漢曰北宜春。安帝永初三年。封后父闕暢。</p>	<p>漢置縣。武帝元朔五年。封衛伉為宜春侯國。屬汝南。</p>	<p>安成。後魏因之。北齊廢。括地志。宜春故城。在汝南。</p>	<p>南郡。後魏因之。北齊廢。括地志。宜春故城。在汝南。</p>	<p>武初。又封。銚期為侯。三國魏為豫州治。晉仍屬汝南。</p>	<p>年。封王崇為安城侯。國屬汝南郡。後漢曰安城。建元。</p>	<p>里有故城。即蔡縣西九十里。安成故城。在汝陽縣東。</p>	<p>水南。今新蔡縣。西九十里。安成故城。在汝陽縣東。</p>	<p>在汝南縣東。北六十里。天授二年。重置。元和志。故城。</p>	<p>屬豫州。貞觀元年。廢。初重置。仍屬汝南郡。唐武德中。</p>	<p>北齊縣。廢。隋大業初。重置。仍屬汝南郡。唐武德中。</p>	<p>魏因之。水經注。汝水。逕平輿。縣故城南。舊沈國也。</p>	<p>後漢晉因之。東晉從郡治。懸瓠。而平輿為汝南郡。後。</p>	<p>王翦取陳以南。至平輿。是也。漢置縣。為汝南郡。治。</p>
---------------------------------	-------------------------------	--------------------------------	-----------------------------------	----------------------------------	----------------------------------	--------------------------------	---------------------------------	----------------------------------	----------------------------------	----------------------------------	----------------------------------	---------------------------------	---------------------------------	-----------------------------------	-----------------------------------	----------------------------------	----------------------------------	----------------------------------	----------------------------------

置齊興郡。旋又廢為白狗縣。隋開皇初。改曰淮川。屬息

州。貞觀初。仍廢入真陽。唐書。李愬裨將閻士榮。下

白狗柵。即白狗城也。寰宇記。白狗城。在縣西南。七

十里。安陽故城。在正陽縣西南。漢文帝八年。封淮

漢建武中。封吳漢兄子。形為侯國。晉太康元年。改

曰南安陽。劉宋復曰安陽。後漢屬義陽郡。隋省縣

入真陽。唐初復置。屬豫州。後廢。括地慎陽故城。在

志。安陽故城。在新息縣西南八十里。慎陽故城。在

陽縣北四十里。漢高帝十二年。封樂說為侯國。元

狩五年。國除為縣。屬汝南郡。顏師古漢書注。慎陽字

本作漢。關駟云。永平五年。失印更刻。遂誤以水為

心也。劉宋改為漢陽。水經注。慎水東。逕慎陽縣。故

城南。縣取名焉。元和志。真陽縣。武津故城。在上。蔡

北至蔡州一百里。明移今治。縣。武津故城。在東。劉

宋置縣。屬汝陽郡。泰始四年。魏將趙懷仁寇武津。

豫州刺史劉劬遣將擊破之。魏書。地形志。汝陽郡。

武津。有武津城。隋改。上蔡故城。在。上。蔡

臨汝為武津。而縣廢。上蔡故城。在。上。蔡

汝寧府二

汝寧府二

汝寧府二

汝寧府二

世平侯徙新蔡遂以此為上蔡邑後屬楚左傳昭  
公十一年楚靈王滅蔡使公子棄疾為蔡公是也

漢屬汝南郡安帝永初元年封鄧陽為上蔡侯水  
經注汝水東南過上蔡縣西九江有下蔡故加上

也劉宋徙上蔡縣治懸瓠城而此城廢元和志上  
蔡縣南至蔡州七十里本漢舊縣後魏神龜三年

於此置臨汝縣高齊廢隋開皇十二年移於今理  
為上蔡縣寰宇記上蔡故城在今縣西南十里

按隋志大業初改上蔡為汝陽因復改**新蔡故城**

今新蔡縣治左傳昭公十三年楚平王歸蔡隱太  
子之子廬於蔡是為平侯漢志汝南郡新蔡蔡平

侯自蔡徙此故名後漢建武二十八年封吳漢子  
國為新蔡侯晉惠帝時封弟清河王子嵩為新蔡子

王元和志縣西北至**葛陵故城**在新蔡縣西北五  
蔡州一百五十里

名後漢建武十五年徙封鉞期子丹為葛陵侯水  
經注桐陽縣有葛陵城之東北有楚武王家民

謂之楚**桐陽故城**在新蔡縣東北七十里漢置縣  
王恐城屬汝南郡應劭曰桐水之陽後

漢永平元年封陰慶為侯邑。晉屬汝陰郡。後屬新蔡郡。咸康二年省入新蔡。後復置。劉宋因之。後魏

永安中。昭武定中。復齊廢。隋開皇十一年復置。屬淮陽郡。唐初屬沈州。貞觀初廢。章懷太子曰。銅陽

城在新定潁故城。分在西平縣東。漢安帝永初二年。蔡縣在北。定潁故城。分上蔡縣置。屬汝南郡。延光中

封尚書令郭鎮之為侯邑。武陽故城。在魏置。武陽

陽縣。屬襄城郡。隋開皇十年。西平故城。在今西平縣

八年。改曰吳房。大業初省。西平故城。在漢置。屬

汝南郡。後漢更始初。李通為西平王。建初七年

徙封廣平王。義為西平侯。應劭曰。西平。故栢子國也。水

又封鄧宏為西平侯。應劭曰。西平。故栢子國也。水

經注。漁水東。過西平縣北。其西有呂墟。即西陵亭

也。西陵平夷。故曰西平。唐貞觀元年。省天授元

**吳房故城**

今遂平縣治。故房子國。左傳

縣西北。四里。吳房故城。楚靈王遣房於荆。昭公十三

年。平王復之。漢書高帝八年。封功臣楊武為吳房

吳房。元和志。縣東南至蔡州九十里。後魏置遂寧縣。隋改濯陽。大業初。又改吳房。唐書。元和十二年。

李愬討吳元濟。攻吳房。克其外城。而還。既而元濟平。因改縣曰遂平。按縣志。高宗南渡後。廢縣為

吳房鎮。設尉司。屬西平縣。後沒入金。仍為遂平縣。元初。省入汝陽。大德八年。復置。明仍舊。遂平縣

因濯陽故城。在遂平縣東南。漢置縣。屬汝南郡。後

邑。晉因之。宋志。作翟陽。後魏因之。北朗陵故城。確在

齊省。章懷太子曰。其地在吳房東北。朗陵故城。確在

山縣西南三十五里。漢置縣。屬汝南郡。後漢建武

十五年。封臧宮為侯。邑。三國魏成熙初。封何曾為

朗陵侯。晉武帝即位。進爵朗陵公。皆即此地。劉宋

縣廢。後魏延興二年。拜大陽首長。桓誕為東荆州

刺史。治朗陵。後徙比陽。改置安昌縣。於此。元和志

朗山縣。東北至蔡州九十里。本漢安昌縣。於此。後魏

太平真君二年。於朗陵故城。復置隋開皇三年。移

陽安故城

在今朗山縣西。陽安故城。確在汝南郡東。北。漢置縣

南三十五里。

於今朗山縣

於今朗山縣

於今朗山縣

於今朗山縣

於今朗山縣

於今朗山縣

於今朗山縣

於今朗山縣



丁明為陽安侯。元始元年除為縣。後漢及晉因之。  
東魏兼置陽安郡。領永陽一縣。北齊郡縣皆廢。

### 義陽故城

在信陽州南四十里。亦曰仁順城。東晉  
自石城移郡治此。水經注。沂水逕仁順

城南。故義陽郡治是也。初魏置義陽郡。治安昌。後  
省。晉初又置義陽郡。治新野。後移徙不一。晉末始

移治於仁順城。劉宋又移置司州於此。齊因之。南  
朝諸王多以義陽為封號。梁天監三年入後魏。改南

置郢州。大通二年仍入梁。改曰北司州。東魏改武定  
七年復入魏。北周改為永安郡。隋初郡廢。復改平

陽縣。曰義陽。唐為中州治。舊唐志。晉自石城徙居  
仁順。即今州理也。宋避諱。始改曰信陽。元志。宋端

平閔。信陽軍地荒。凡四十年。徙州治羅山縣。而此  
信陽府。尋降為州。二十餘年。至元十四年。改立

廢。按元以前。信陽軍治信陽縣。而移州治於羅山縣  
元改軍為州。始別置羅山縣。至明信陽州。則有鐘

故地。然猶領羅山信陽二縣。至明信陽州。則有鐘  
羅山縣。無信陽縣。當是舊信陽。並省入州矣。

### 武故城

在信陽州東南。漢宣帝元康初。封長沙頃  
王子度為侯國。屬江夏郡。後漢書。建武三



五。成陽故城。意在信陽州東北。漢高帝十一年封。後漢省。後

魏太和三年置。城陽郡治也。後入於梁。置城陽義興二

縣。兼置楚州。尋沒於東魏。置西楚州。北齊改置永

州。隋開皇九年州廢。縣屬汝南郡。大業末縣廢。又

侯。北六十里有楚王城。亦曰楚城。梁大通二年。齊楚子

城。唐元和十二年。李愬攻蔡。別將王義。破郟縣故

楚城。皆即此地。舊傳楚文王破申時所築。郟縣故

城。在羅山縣西南九里。即春秋楚吳阮之地。戰國

之倦。淮南子。天下九塞。楚有郟。阮是也。漢置郟縣。

屬江夏郡。後漢建武初。封郟。為郟侯。後魏正始。初。改屬齊安郡。水經注。泗水逕郟縣。故城南。元和。志。羅山縣本漢郟縣。梁武帝置西汝南郡於此。開皇三年。併入鍾山。十。寶城故城。在羅山縣西。劉

寶城。屬義陽郡。後魏屬齊安郡。北齊省。保城廢。縣在汝



史王肅於四望陂南築之以禦梁梁太清二年豫州刺史羊鴉仁以二魏交逼經運懸斷乃棄懸鉞

歸於義陽仍留夏紹等停四望城防備即壺邱城此城也元和志在朗山縣東南七十里

在新蔡縣東南左傳文公九年楚侵陳克壺邱水經注汝水東南徑壺邱城北故陳邑也毛城

在新蔡縣西梁大通二年義陽來降以夏侯夔為司州刺史鎮義陽夔進拔魏毛城逼新蔡即此

櫟城在新蔡縣北二十里亦曰櫟亭今呼野櫟店左傳昭公四年吳伐楚入櫟注汝陰新蔡縣

東北有櫟亭水經注汝水東逕櫟亭北春秋之棘也城在新蔡故城西北半淪水按信陽州北

五里亦有櫟城齊建武二年魏寇司州之櫟城戌主魏僧珉拒破之州志櫟城即長臺關也治

鑪城在西平縣西北七十五里戰國韓王鑄劍處漢置鐵官於此晉亦置鐵官別領戶今城址猶

存漢書地理志西平有鐵官唐書李愬傳愬別將馬少良等下峭岬山又進取西平之治鑪城崇

谿城在西平縣西北百里古房國地亦作崇谿左傳吳夫槩奔楚為崇谿氏戰國策蘇秦曰韓

汝寧府二



近有張柴村。唐書。淮西將李祐守興橋。率士命

刈麥於張柴村。李愬誘而擒之。既而愬襲蔡州。命

祐為前驅。自文成柵東行六十里。夜至張柴村。盡

殺戍卒及烽子。據其柵。復東行七十里。入蔡州。盡

文成柵。其將吳秀琳於文成柵。即其地置行。吳房

縣。權隸澠州。後還。故治。寰宇記。吳房。故城。在今縣

西南四十里。即故文成柵也。通鑑注。在蔡州西南

一百二十里。二孝莊。在汝陽縣西三十五里。漢孝月旦

里。在舊府治前。後漢許劭兄弟所居。亦名二龍鄉。

南。稱平與有二龍鄉。月旦里。翟廷尉故里。在東蔡漆

雕開故里

在土蔡南。相公園

純在信陽舊州。治。後宋園種

花。養竹。為燕游之。王梨宅

在汝陽縣城內。西有古

居。於陳堯叟宅

在正陽縣治東北。宋黃憲宅

在正陽

縣治前。為黃徵君祠。懸瓠樓。在汝陽縣城西北隅。明孫繼高有碑記。

上西北隅。平南王肅起高臺於小城。翫花樓。在汝陽縣建層樓於隅河。下際水涓。降眺栗渚。

城。西三。白雲樓。在信陽舊州治子。方丈竹堂。在汝陽縣里。今廢。

城內。後魏孝文帝幸懸瓠。燕譽堂。在舊府治內。宋享從征侍臣於方丈竹堂。

賦詠。木鴈堂。在舊府治內。咸喜堂。在信陽舊州治。俱有。

喜之義。柔惠堂。在信陽舊州治內。取詩。環翠堂。在信陽舊州治內。又有環碧堂。

皆宋時建。畢公信有詩。三秀堂。在信陽舊州治。東城上。舊名視

牧軒。宋宣和中。名。臨波亭。在舊府治後園。見山亭。上產芝。勅改今名。

在府治前。牙城上。金史哀宗紀。天來瑞亭。在舊府興二年八月丁丑。帝閱兵於此。

劉敞通判蔡州。有白雀巢於牡丹亭。在舊府治東。廡閣。因作賦記之。遂建茲亭。



劉敞有詩。今廢。沈亭在汝陽縣。春秋文公三年，叔孫得臣伐沈，杜預注：平與北有沈亭。

翠光亭在汝陽縣西湖。水鑑亭在汝陽縣城東北，名芷亭。宋劉敞判府上本名芷亭。

時更名。大呂亭在新蔡縣東。後漢書郡國志：新蔡侯今廢。大呂亭注：晉諸山記曰：故呂侯

國水經注：青陂東對大呂亭。繁陽亭在新蔡縣北。西南有小呂亭。故此稱大呂亭。繁陽亭在傳襄公四

年。楚為陳叛，故猶在繁陽。又定公六年，吳敗楚師於楚子期，又以陵師敗於繁陽。注：繁陽楚地在汝

南。陽柏亭在西平縣西。故柏子國。左傳：僖公五年，南陽柏亭年。江黃道柏方睦於齊。漢書地理志：五

西平注：應劭曰：故柏桑里亭在雒山縣東。左傳：成子國也。今柏亭是。相桑里亭公六年，晉侵蔡，楚救

蔡，禦諸桑。隨杜預注：朗陵鵲山亭在羅山縣南。鵲山亭在羅山縣南。曾鞏有東有桑里。近上蔡西南。

詩。司馬亭在羅山縣南。獨山下。宋司馬池。桃臺在嘗憩於此。後人思之，因為作亭。桃臺在

陽縣東六十里。春日桃然身臺在汝陽縣東。漢平花威開。絢若錦霞。今廢。然身臺與令張憲於此。楚

身待月臺 在汝陽縣西有詩 雞黍臺 在汝陽縣北

石母臺 在正陽縣東南 八卦臺 在著臺右伏羲畫卦 著臺 在

蔡縣東三十里 蔡岡 八卦臺 於此有漢蔡邕題畫

卦碑 按陳州 睢寧縣 蔡溝鎮即 蔡縣東六十里

北八卦壇 亦名八卦臺 危臺 在蔡溝鎮即 蔡縣東六十里

絕糧處 舊有孔子廟 在鎮外 久廢 縣南 朝康熙名

危臺 昔人遂因以危名臺耳 高皇臺 有二一在北一上

相傳 漢高祖築 光武臺 在上蔡縣東北 相傳 漢鐵

印臺 在新蔡縣西南 鳳凰臺 在遂平縣西南

集其上 申伯臺 申伯臺 在信陽州東北 世傳 申伯所築 古

釣魚臺 在羅山縣西北 二十處 幽蘭軒 在府署內 金

哀宗自歸德遷汝寧。於府。李斯井。地即其故宅。西南。

治為行宮。築軒其中。後燬。李斯井。在汝陽縣城內。裴度廟中。

宇記。李斯井。平淮西碑。唐韓愈撰文。後改命段。廟中。

昌為之。宋政治中。知州陳珣。磨去段文。仍刻韓文於碑。

關隘。平靖關。在信陽州東。南九十里。為天下九塞之一。有

大小石門。鑿山通道。極為險隘。即春秋時冥阮也。

左傳。定公四年。吳伐楚。自淮涉漢。楚左司馬戌靖。

還塞大隧。直轅冥阮。自後擊之。戰國策。魏信陵君

說安釐王曰。秦攻魏。道涉山谷。行三千里。而攻。函

阮之塞。所行甚遠。所攻甚難。史記正義。申州有平

靖關。蓋即古郵扼之塞。元和志。故平靖關城。在義

陽縣南。七十六里。此關因山為障。不營濠隍。故名

平靖關。為三關之一。與地紀勝。左傳。之。大隧。即黃

峴。直轅。即武陽。冥阮。即平靖。平靖。今名。行武陽關

者。武陽。今名。大寨嶺。黃峴。今名。九里關。武陽關

在信陽州東。南一百五十里。西南至湖。北應山。縣

一百三十里。一名武勝關。又名澧山關。與地紀勝。

女寧府二



之平昌關在信陽州西北七十里。又西南。設有一百六十里。即泌陽縣。俗訛為平常關。

同。駐長樂關在信陽州北五十里。一名長臺關。大埠關在信陽州東北三十里。

五里。明置巡破關在羅山縣南十里。廟灣鎮巡司在汝

東七十里。設巡司。本朝雍正十二年。設巡司。楊家堂巡司在信陽州西六十里。

隆巡司。八年。大勝關巡司在羅山縣南一百四十里。

出勝關。明初置巡司。石門在羅山縣西南八十里。

石門。皆鑿鳥玲瓏山寨在遂平縣西。嶺岍山。元末

陽討之。鷹窩寨在確山縣西南五十里。昔人避兵之處。又連珠

寨。在確山縣西南五十里。與諸寨相接。若連珠然。興安寨在信

武陽關。西南。整山埋谷。包羅太平寨在羅山縣南

寬廣。宋時防禦。禦金元之地。羅

有四面。確砦井窰之類。具存。又孫家寨。在縣東。南百四十里。可容千人。皆元末土人避兵處。黃

**岡鎮** 在汝陽縣東南四十里。又**楊埠鎮** 在汝陽縣

里。下臨洪河。明成化中嘗置巡司。今裁。化**射子鎮** 九域志。汝南有射子

今有射橋集。在縣東五十里。即射子鎮。**正陽鎮** 在

又金鄉店。在縣北三十里。即金鄉鎮也。**邵店鎮** 在

陽縣北舊縣治東。明景泰四年置巡司。正德初廢。泰**邵店鎮** 在

東岸。水陂邵店。三鎮。府志。東岸店在城東。**重渠鎮**

六十里。華陂店。在縣北四十里。即水陂。**儀封鎮** 在

南二十里。東**蔡砦鎮** 在縣南三十里。西**儀封鎮** 在

五里。十**毛城鎮** 在確山縣東南三十里。九域志。縣有

今置巡司。**銅鐘店** 廢。正德初。以南六十里。元置巡司。明

於此。瓦店在新蔡縣東北五十里。接沈邱。汝陽驛

尋廢。汝陽縣界。明萬曆中置巡司。今裁。上蔡驛亦名白馬驛。西平驛

在汝陽西。平驛在遂平確山驛在確山信陽驛在州治。舊有

東。北。宋。明。廢。明。港。驛在信陽州北九十里。設驛丞兼巡檢。駐此。

**津梁濟民橋**在汝陽縣東門外。跨汝河上。明成化十

橋。在縣北門外。跨汝河。又治平橋在汝陽縣東八

金梁橋在縣北門外。跨汝河。又治平橋治平橋在汝陽縣東八

為板橋。橫跨洪河。曰治平。順。漆濟橋在汝陽縣南

水上。元至。白馬橋在汝陽縣西南十五里。相傳唐

名。板橋在正陽縣商山道中。唐溫庭筠詩。忠烈橋

在上蔡縣南門外。明。百尺橋在汝陽縣北。有

東西二橋。俱跨洪河。三里港橋。今在新蔡縣北三里。邑之要津。防

傾。重渠橋。在西平縣東南。二迎恩橋。在西平縣門外。跨汝水。

北。元萬曆。拍亭橋。有二。南橋。在西平縣西。沙河橋。在

平縣南。一。大石橋。在遂平縣西南。三善橋。在

里。跨沙河。石洋橋。在遂平縣北。五昇

仙橋。在遂平縣東北。吳寨河橋。在確山縣南。三

本朝順治十三年。建。竹溝橋。在西平縣

十九年。修。雍正十七年。建。康熙二。竹溝橋。在西平縣

竹溝鎮。跨。義邱橋。在確山縣北。司天橋。在信陽

竹溝河上。明月橋。在信陽州內。紅羅橋。在信陽州南。五

馬橋。一名。竹。大通橋。在羅山縣南門外。梅花

雙溪橋。在信陽州北二十里。明景泰元年。建。外。



橋在羅山縣南一百里方廣數丈有攀龍橋在羅

西平橋舊名柏家渡有五里上下柏家渡在新蔡縣南十里

孫招渡在新蔡縣北又有張六廟渡口樊家泖河

渡在信陽州外洋山渡在信陽州西北三長臺渡在

陽州北五十里

隄黃公隄在汝陽縣城西黃煒築岳公隄在汝陽

河東岸明萬曆中汝陽縣知縣岳荆河隄在汝陽

明萬曆中知府霍蒼陵堰在汝陽縣西南

田千頃俗呼上白堰又南落堰在城西三姬家

堰在西平縣東又有陳家堰趙家堰俱在縣東

汝寧府二

堰。俱在縣西南。樊家堰。在縣東北。西。溢水堰。在遂平縣

又縣東有柳子堰。邱坡堰。東南有白泉堰。南有石

峇堰。鐵池堰。豐陰堰。西有橫山堰。龍泉堰。石泉堰。

西。北有青龍堰。胡二堰。盧湖。東。北有趙家堰。沉溝堰。

**陵墓** **金哀宗陵**

宗崩於幽蘭軒。奉御完顏講善收葬。

之。汝水上。今改。善。周。漆雕開墓。在北華陂鎮。蔡侯墓。

里。蔡侯胡之墓也。申伯墓。在信陽州西北。六。漢。袁

安墓。在汝陽縣東北。一。陳蕃墓。在汝陽縣東。六。張燾墓。在

陽縣射董永墓。在汝陽縣西。張劭墓。在汝陽縣北。雞

府志。旁一冢。黃憲墓。在正陽縣舊縣治內。史。吳公

墓。在上蔡。邳惲墓。在西南。縣。南北朝。陳。袁憲墓。在

縣東南。東門外。確

山縣西北。二里許。宋謝良佐墓。在上蔡縣。元范谷英墓。在上

蔡縣南。二明羊可立墓。在汝陽縣西十五里。寨湖

言事。忠義十八人墓。在西平縣北三里。府志。明正

澤。令遼東軍李英祥等十八人。自為前鋒。至西平縣

北。汝河橋。遇賊千餘人。與戰。自旦至暮。殺傷數百

人。矢盡力竭。為賊所殺。澤傷悼。崇簡王墓。王名英宗

之。令有司收葬於此。號忠義墓。何景明墓。在信陽州西

澤。封於汝寧。在確山縣南。何景明墓。在五里釣魚臺

北。李思齊墓。在羅山縣東北。十

祠廟。四公祠。在府學東。本朝康熙元年重建。二孝子

祠。在汝陽縣西關。范張祠。在汝陽縣北三十里。黃叔

度祠。在正陽縣。嘉靖四十年。嘉靖。今歲時有司致祭。明霍慤

節公祠 在上蔡縣東門內。明正德聖門三賢祠 在上

蔡縣南關。祀漆雕上蔡先生祠 在上蔡縣南門外。

開。曹卬。秦冉。今廢。存馬。元時即其地。建祠。以祀。烈女祠 在上蔡縣西

院。明正統五年。復建祠。以祀。烈女祠 在襄城內。明正

德。中勅建。祀烈女田臘。鄧公祠 在西平縣東門忠

梅。程蘭香。烈婦卬氏。節祠 在西平縣北門外。明正德七年勅建。祀彭輔

等。共六十四人。貞烈祠 在西平縣北門外。祀貞女

及。邑紳徐文英。范公祠 在遂平縣西。祀景賢祠

蒯。李明。良。賈慧。范公祠 在遂平縣西。祀景賢祠

范。純。仁。劉安世。明成化十五年。建何先生祠 在信

學。東。南。明。黃公祠 在信陽州治東。南。申伯祠 在信

明。何。景。明。黃公祠 在信陽州治東。南。申伯祠 在信

北。門。內。明。成。兩。相。祠 在信陽州西。祀姚崇。宋。范

化。十。六。年。建。兩。相。祠 在信陽州西。祀姚崇。宋。范

子貢祠在信陽州北門外子路祠在羅山縣南五十里西裴晉公廟

在府治唐裴度討平淮何許二先生廟在府學東

建有功故立廟祀之張明府廟在汝陽

年重建副使許明副使何景明元張明府廟在汝陽

外二里許祀漢平興令張熹水經注平興城南里

餘有神廟世謂之張明府祠寰宇記平興縣張熹

廟熹仕漢為平興令天久旱熹躬為請狄梁公廟

雨因焚身而雨澍後人感德因而廟存顏魯公廟在汝

在汝陽縣南唐狄仁傑為豫州刺史顏魯公廟在汝

史中理詔獄有功故立廟祀之節節處岳鄂王廟在汝陽縣西門岳飛嘗統軍克復

蔡州又信陽州白馬將軍廟在汝陽縣西三十里

治東北亦有廟白龜廟在汝陽縣西三十里

想雪夜乘白馬入蔡白龜廟在汝陽縣西三十里

州擒吳元濟故名白龜廟在汝陽縣西三十里

汝寧府二

秋致。伏羲廟。在上蔡縣。孔尼廟。在上蔡縣。東蔡子絕。蔡溝。

於此。故名。有祭。靈應廟。在確山縣。西北樂山上。俗傳。

額曰靈應。水響。義陽侯廟。在羅山縣。西建城保子。

寺觀清戒寺

在汝陽縣。治西南隅。唐大曆元年。建。時。

今吉祥寺

在汝陽縣。南關。唐武德。廣教寺。在正陽。

十里。俗呼柳寨寺。岡嶺高峻。閭。

永安寺

在八十里。

其地突起。居蘆鎮之左。汝水經。

蟾虎寺

在五里蘆。

岡絕頂。湖水環抱。修。

金剛寺

在西平縣南。二十里。

廢明正統七年。僧德高掘地得石。

南泉寺

在確山。

十里。寺中多植牡丹。北泉寺。

在確山縣西北。十里。隋。

寧中。改為萬壽寺。尋改令名。通慧寺。在確山縣西北十里。舊名

禪寺。修勅。賜額。賢隱寺。在信陽州城西南七里。賢隱山。山

今額。建。本朝順治五年。修。大承寺。在羅山縣西南一百二十里。

詩。靈山寺。在羅山縣西南一百里。靈山上。寺。因山

殿。宏治。開。增。修。邑。白勝寺。在羅山縣治東北。唐時

人。張。仲。簡。有。記。名。壺仙觀。在汝陽縣北十五里。唐天寶中。建。白雲

觀。在上。蔡。縣。治。東。北。陽。明。成。化。三。年。建。又。確。山。縣

山。縣。西。有。白。雲。觀。明。宣。德。初。建。因。元。舊。址。重。建。羅

名宦。漢。召。信。臣。壽。春。人。元。帝。時。遷。上。蔡。長。其。寇。恂。平。昌

人。建。武。初。拜。汝。南。太守。盜。賊。清。淨。郡。中。無。事。恂。素

好。學。乃。修。鄉。校。教。生。徒。聘。能。為。左。氏。春。秋。者。親。受

學馬。歐陽欽千乘人。建武初。遷汝南太守。推用賢杜

詩汝南人。建武初。轉汝南太守。興鴻都。為千頃

田。汝南尉。所稱治。鄧晨新野人。建武中。遷上蔡令。

之。饒。流。行。他。郡。宋均安衆人。建武中。遷上蔡令。

尚。後。肆。均。曰。送。終。踰。制。失。之。輕。者。今。有。不。義。之。民。鮑

昱屯。留。費。三。千。餘。萬。昱。乃。上。作。方。梁。石。洫。水。常。饒

人。足。以。殷。富。張敏鄭人。永元中。遷汝南太守。清

敞平陵人。永元中。遷汝南太守。敞疾。立。俗。吏。以。苛

義。行。者。及。舉。府。分。遣。儒。術。大。吏。按。行。屬。縣。顯。孝。悌。有

百。其。出。居。者。皆。歸。養。父。母。追。行。喪。服。推。財。讓。者。二

頌。共。刻。石。李法南鄭人。和帝末。為汝

李法

王龔

光。初。遷。汝



南太守。政崇溫和。好才愛士。引進郡人黃憲。陳蕃等。憲雖不屈。蕃遂就吏。蕃性氣高明。初到。冀不以賢

見引。不乃謝病去。冀怒。除其錄功。曹來問言。蕃以賢

是後。進知名。之。王堂。才。郡人。永建中。遷汝南太守。搜

簡。覈才職。委功。曹。陳蕃。巨。政。理。務。拾。遺。補。闕。宗。資

任主。簿。應。嗣。庶。自。是。委。誠。求。當。郡。內。稱。治。宗。資

署。范滂。為。功。曹。委。任。政。事。太守。范滂。守。宗。資。請。署。功

曹。滂。任。職。嚴。整。疾。惡。其。有。行。違。孝。悌。不。軌。仁。義。者

皆。掃。迹。斥。逐。顯。薦。異。節。抽。拔。幽。陋。滂。外。甥。西。平。李

頌。為。鄉。曲。所。棄。中。常。侍。唐。衡。以。頌。請。資。用。為。吏。滂

死。利。刃。可。齒。腐。朽。甘。受。管。尹。勳。太。守。人。桓。帝。時。遷。汝。南

袁。忠。等。黨。劉。陶。狎。陶。募。剽。輕。劍。客。之。徒。過。晏。等。十。姦

餘。人。皆。嚴。兵。待。過。要。以。後。效。使。各。結。所。發。若。神。以。疾

免。吏民思而歌之曰。邑然不樂。荀淑中。賴陰人。建侯和。思我劉君。何時復來。安此下民。靈帝時。為平。與

相。莅事。明理。稱為神祠。張熹。武城人。靈帝時。為嘉應。君。後淑卒。縣為立祠。令。大旱。躬雲。未獲。嘉應。

乃積柴自焚。火。楊奇。持華陰人。靈帝時。為汝南太守。既燎。即澍。兩。楊奇。持華陰人。靈帝時。為汝南太守。

治。稱。許劭。為平輿人。徐瑋。瑋甚敬之。府中聞劭為吏。莫

不。改。操。滿寵。生昌邑人。獻帝時。為汝南太守。袁紹。其

服。從。者。五。百。人。攻。下。二。十。餘。壁。誘。其。未。降。渠。帥。於

就。田。趙儼。取。其。尤。甚。者。收。縛。宋。陵。皆。當。死。而。表。獨。儼

解。放。之。自。是。恩。威。並。著。時。豫。州。諸。郡。多。附。表。紹。惟

或。請。垂。慰。撫。以。勸。忠。節。或。既。白。曹。操。三國魏田豫

漁。陽。人。文。帝。時。為。汝。南。太。守。所。在。有。治。聲。後。罷。官。居。魏。縣。會。汝。南。遣。健。步。詣。征。北。感。豫。宿。恩。過。拜。之。

愍其貧羸。流涕而去。還為故吏。民說之。汝南為具資數千匹。遣人餉豫。豫一不受。汝南

人。明帝時。為汝南太守。守**南北朝宋李熙國**。元嘉初。開闢荒野。軍民並豐。

在事有方。**陳憲**。南懸瓠城。憲相拒。四十餘日。殺傷人。思其政。

魏人萬計。汝水為之退。不**梁蔡道恭**。司州刺史。天監流。魏人燒攻具而退。

三年。魏圍司州。時城中眾不滿五千。人食。道恭於歲。魏軍作大車載土。四面俱前。欲以填塹。道恭於塹內列膝。土狹。關艦以持之。魏又潛作伏道。以水。道恭載土狹。關艦以持之。魏又潛作伏道。以塹。道大造梯衝。攻圍日急。道恭於城內作土山。多魏大槩施長刀。使壯士刺魏人。登城者。魏軍將退。會節。曰。稟命出疆。憑此而已。即不得奉以還。朝方欲道。恭疾篤。乃呼兄子僧。魏屬以死國節。令取節。曰。稟命出疆。憑此而已。即不得奉以還。朝方欲相隨。眾皆流涕。遂卒。**鄭紹叔**。開封人。天監四年。為魏所陷。司州移安之。南紹叔創立城隍。皓兵積穀。招納流民。百姓安之。又能頃心接物。多所薦舉。士

招納流民。百姓安之。南紹叔創立城隍。皓兵積穀。士

以歸馬。此陳慶之。國山人。中大通二年。除南北司。二州刺史。魏破魏。魏州刺史。魏張

鎮兵。停水陸轉運。江湘諸州。並得休息。開田。魏張

六年。千頃。二年。之後。倉庫充實。高祖每嘉勞之。魏張

長年。漁陽人。明元帝時。為汝南太守。郡人劉崇之

不爭。乃以己牛一頭。賜之。於是境中各相戒約。咸

讓。敬。韋珍。廷嘉陵人。太和。中。為郢州刺史。有聲績。朝

十。足。穀。三。百。斛。珍。乃。召。集。州。內。孤。貧。者。謂。曰。天。子

所。賜。之。悉。辛。穆。表。狄。道。人。為。汝。陽。太。守。值。水。游。民。饑。上

分。與。之。北。齊。元。景。安。魏。昭。成。五。世。孫。天。統。四。年。除

之。又。管。內。蠻。多。華。少。景。郎。茂。新。市。人。為。保。城。令。有

頌。安。被。以。威。恩。咸。得。安。輯。郎。茂。能。名。百。姓。為。立。清。德

周薛端

汾陰人。孝閔時。為蔡州刺史。蔡州父老。請留

餘人者千隋**麥鐵杖**始興人。大業中為汝**唐狄仁傑**

太原人。高宗時為豫州刺史。時越王兵敗支黨餘

二千。人論死。仁傑釋其械。密疏申理。有詔悉謫戍

邊。囚出寧州。父老。乃迎勞曰。狄使君活汝耶。因相

哭。碑下。囚齋三日。乃去。至流所。亦為立碑。初宰相

張元帥討越王。多暴索。仁傑拒之。光輔怒曰。州將

輕元帥耶。仁傑曰。亂河南者一越王。公董士三將

萬。乃縱使暴橫。是一越王。百越王。且殺降不以

為功。冤痛徹天。如得上方斬馬劍。加君頸。雖死不

恨。光輔還。奏仁傑不**潘好禮**宗城人。第明經。為中

遜。左投復州刺史。蔡令治在。最開元為中。

遷豫州刺史。勤力。

於治。清康無所私。

天。下第。寶書。

勞。問。賜。絹。百。疋。

慰。招。討。處。置。使。討。吳。元。濟。入。對。延。英。曰。王。憂。臣。辱。

義。在。必。死。賊。未。授。首。臣。無。還。期。帝。壯。之。度。屯。郾。城。

勞。諸。軍。宣。朝。廷。厚。意。士。奮。於。勇。時。諸。道。兵。悉。中。官。

統。監。奏。罷。之。使。將。得。顯。號。令。李。愬。夜。入。懸。瓠。城。

汝寧府二

一

縛吳元濟以報度持節徐進或謂反側未安不可

生之樂度以蔡牙卒侍帳下會帝以二劍付監軍

去備度曰吾為彰義節度入朝會帝以二劍付監軍

也衆感泣申光平定度入朝會帝以二劍付監軍

梁守謙使悉誅賊將度遇諸驕奏申解全宥者甚

議誅守謙請如詔度固不然驕奏申解全宥者甚

衆馬摠義系出扶風元和後蔡人習為惡相捍許摠為設

教令明賞罰唐治宋袁廓主簿勾稽漏籍得西平縣

洗汰其俗一變治宋袁廓主簿勾稽漏籍得西平縣

萬餘州將薦其勤職就遷上蔡令呂端安次人蔡

州有善政留吏柳開大名人雍熙初以殿中侍御史

兵列奏借留吏柳開大名人雍熙初以殿中侍御史

軍糧師還上書願從邊軍勅張榮真宗時知蔡州

死帝憐之復授殿中侍御史張榮真宗時知蔡州

杖劫人倉州民三百十八人有罪皆當死榮與推

官江嗣宗議取為首者杖脊餘悉論杖罪詔褒之

盧士宏新鄭人仁宗時知信陽軍官捕為妖術者

餘黨懼及羣聚山谷開士宏請減其罪招

招

之即相命**王質**單父人。以館職出。知蔡**吳育**慶曆中。

知蔡州。設伍保法。以檢制盜賊。時京師有告妖人

千數聚。確山者。詔遣中使往招捕者十人。至則以

巡檢兵往索之。育曰。使者欲得妖人。還報耶。曰。然

曰。育在此。雖不敏。聚千人境內。毋容不知。此特鄉

民。用浮屠法。以利錢財耳。一弓手召之。可致也。今

以兵往。人相驚疑。請留毋往。中使以為然。項之。召

十人者。至。械送闕下。皆**富弼**部河南人。皇祐中。除

無罪釋之。而告者服辜。**魯有開**譙人。仁宗時。知確山

以名位自驕。專意**魯有開**大姓。把持官政。有開治

民事。有情必達。其最盛者。遂以無事。興廢。溉民田數

千頃。富弼守蔡。薦之。以為有古循吏風。**孫瑜**博平

宗時。知蔡州。毀吳元濟像。以其祠祀。裴度。大水

緣城隙入。瑜使囊沙數千。扞其衝。城得勿壞。**黃**

**好謙**

嘉祐中。調新蔡令。歲饑。嬰兒多棄道上。好謙

**呂公著**

壽州人。英宗時。由龍圖閣直學士。出知蔡州。

**丁諷**

治平中。知蔡州。設法賑饑。

活者六十萬人。籍為兵者又數千。詔移知亳州。蔡人攀慕號呼。事聞。復還任。及代去。閉城斷橋。不得

行者。范純仁。吳人。神宗時。知直龍圖。劉安世。魏人。累日。范純仁。閩人。慶州。黜。知信陽軍。劉安世。元祐

軍。有治行。葛書舉。江陰人。神宗時。知正。歐陽修。廬

州。凡神宗時。改宣徽南苑。使判太原府。辭不拜。從。蔡

所至。民劉放。新喻人。哲宗時。出知蔡州。給事中。孫

留京師。至蔡數月。召拜中書舍人。歐陽棐。廬陵人。

於民。蔡州。蔡地薄賦重。轉運使。又為覆折之令。多取

以詔旨從事。棐曰。州郡之於民。詔令苟有未便。猶

將建請。今天子知覆折之病。民手詔止之。若有悍

而命不行。何以為長。向宗回。開封人。神宗時。知蔡州。發康興力役。餓者得。趙士真。宋宗室。權知信陽軍。濟。而官舍帑康一新。趙士真。建炎二年。寇劉滿至。



士真拒之。兵饋過害。郭贇內江人。建炎二年。為汝

後贈右朝奉大夫。獨贊朝。舒繼明羅山人。紹興

為所執。不肯降。遂見殺。朝。舒繼明守信陽。偽齊劉

敵。夫盡被擒。不屈身死。與金劉肅蔡水人。金末。調

以牛多寡為差。民匿有窟。入宋境。籍為兵。而優其

授。閔有歸者。願難於衣食。時出怨言。曰。不如渡淮。

告者。以謀叛論。肅曰。淮限宋境。一水耳。果欲叛。不

難往也。口雖言而心無。撤伯爾時。為忠孝軍元帥。

天興二年。自息州入。援哀宗。度蔡城不守。傳位承

麟。羣臣入賀。撤伯爾不拜。謂所親曰。事至於此。有

死。任戰。温屯察遜前衛左副檢點。圍城中。數引軍潛出

汝寧府二

三

巡邏時尚食須魚城西有積水曰練江往捕必軍  
衛乃可察遜常自領兵以往所得重千餘斤分賜

將士後知其出左右設伏伺而避之戰  
死溫屯察遜舊作溫敦昌孫今改正

**善**哀宗之奉御也蔡城破哀宗傳任承麟即自縊  
於幽蘭軒內族色勒從死遺言講善使焚幽蘭

軒火方熾子城破元兵突入獨講善留不去為兵  
所執問講善以名對曰吾君終於是吾候火滅灰

寒收瘞其骨耳兵笑曰若狂者耶汝命且不死保能  
瘞而君耶講善曰吾君有天下十餘年身死社稷

忍使暴露遺骸與士卒等耶吾逆知君輩必不遺  
吾吾是以留果瘞吾君之後雖寸斬吾不恨矣兵

以告其帥本辰曰奇男子也許之乃擬其餘燼哀  
以故食瘞於汝水之旁再拜號哭將赴汝水死軍

士救之得免後斜烈本展舊作奔蓋今並改正哀宗  
陵注色勒舊作斜烈本展舊作奔蓋今並改正

**元棟阿達什**威烏爾人任正陽縣達魯噶齊教民  
於窪下田改種禾稻民獲有秋縣距

朱皋倉三百餘里民苦輸納為請於省府以金代  
輸民使之棟阿達什舊作朵阿達實成烏爾舊

**完顏講**

作畏元兒。達魯噶齊。舊張昇。其先定州人。後徙平

編。且有告寄束書於其家者。迨三年取閱。有禁書一

妄言。誣民。且再更赦矣。勿論。同列懼。皆引起。既而

事聞。廷議謂昇脫姦軌。遣使窮問。卒無迹。可指。乃

詰以擅焚書狀。昇對曰。昇備位郡守。為民父母。今

斥誣訴。免冤濫。雖重得罪。不避。乃坐奪俸二月。旁

郡移文報吳人侯君遠。占有兵寇。應在吳分野。同

列欲召屬縣為備禦計。昇曰。此訛言也。久當自息。

毋庸惑民聽。眾論疑之。部**明萬孟雅**。南昌人。洪武

府廉公有威。吏民畏服。時天下初定。戶籍脫漏。里

胥因緣為奸。孟雅奏請之。於是賦役始得其平。

**錢鉞**。仁和。成化中。為汝寧知府。持身清謹。事至

文廟雅樂。在職九年。流**張子麟**。汝寧城人。宏治中。為

移歸附。增戶八千有奇。

乎河灘。退地殺人。獄久不決。子麟至。一訊立服。值

饑疫。施醫藥。興水利。全活萬計。又創建殿百二

汝寧府二

汝寧府二

汝寧府二

汝寧府二

十極儲穀二十之霍恩  
茂山衛人正德中為上蔡執

賊脅之跪罵曰吾此膝首為賊屈乎賊日殺人於  
前以憐之罵益厲賊以刃抉其舌夫解之恩妻劉

氏亦自縊未絕復以簪刺心死事聞贈王佐  
光祿少卿劉氏宜人建忠節坊旌之

德中為西平知縣流賊趙燧攻城佐手殺數十人  
矢斃其渠帥賊忿急攻三日佐力屈被執罵不絕

時賊懸諸竿殺而支輔德訓導彭少卿立祠致祭  
口賊懸諸竿殺而支輔德訓導彭少卿立祠致祭

從祀石瓚介休人正德中為羅山知縣流賊猝至  
佐廟石瓚親與賊戰面中一矢自拔去賈勇更

進賊逆退羅山獲全民因號其城為石公城王  
王績宗寧州人助瓚城守追賊至寧山過害贈羅

縣知王崇古蒲州人嘉靖中為汝寧知府舉節孝  
人恬寵恣睢憚崇古威嚴輒避匿不敢出時橫山

盜任泰等嘯聚為亂崇古密調兵出不意一鼓擒  
之問東內江人嘉靖中為新蔡知縣以田賦不均

問東內江人嘉靖中為新蔡知縣以田賦不均

下多水患。東開九溝。疏岳和聲。嘉興人。萬曆中。為  
洪汝注於淮。民不憂潦。汝陽知縣。歲荒。民

疫。乃條上災狀。蠲逋賦。廣儲備。極補救之法。汝水  
每當泛溢。百里內田廬淹沒。和聲築堤。汝水東岸。

遠。連五十里。魏廷相。嘉善人。萬曆進士。授汝陽知  
水患。連息。魏廷相。縣。汝民治田無桔槔。廷相示

工人。以式。令做為之。至今號魏公。陳幼學。無錫人。  
車。又開運河。便漕輓。特詔褒之。魏公。陳幼學。萬曆中。

授確山知縣。政務惠民。積粟備荒。墾萊田八百餘  
頃。給貧民牛具。數黃河退地百三十餘頃。以賦民。

里婦不能紡者。授以紡車。置屋分處貧民。廷公。解  
以居。六曹吏節公費。代正賦之無徵者。裁桑榆。諸

樹三萬八千餘株。開河渠百九十八道。布政司。劉  
渾成。弟燦。臣。助妻殺。治如律行。太僕卿。陳耀文。劉

家人犯法。胡來進。是石洋河水。無所洩。歲受淹沒。  
立捕治之。胡來進。是石洋河水。無所洩。歲受淹沒。

來。迎別開一渠。長二里。有奇。引王建和。貴池人。崇  
水南入沙河。由是水患遂息。王建和。貴池人。崇

寧知府。屬邑旱滂不均。建和。勘災輕重。力請蠲緩。  
民困。以蘇。崇藩戚。琿振家。倚勢恣行。有司莫敢

汝寧府二

問建和白於王。申之學使**王世琮**。達州人。崇禎中。討

者窮治其罪。一郡稱快。時號**王鐵耳**。上官薦為兵

土寇。流夫貫耳。而動時。李自成陷城。被執。厲聲

備僉事。分巡其地。十五年。李自成陷城。被執。厲聲

大罵。賊用**李燦**。韓城人。崇禎中。為汝寧知府。會土

賊擊殺之。燦乃偽授賊渠。殷守祖等為千總。賊喜入城。**王**

信。寧州人。崇禎中。為正陽知縣。單騎出撫。土寇會

諸生田育性。率鄉勇。追至淮南。始奪歸。面如生。閱

四日。其子來覓屍。猶舒指。握子手。若相訣者。詔贈

光祿寺丞**嚴斌**。寇充斥。斌賈勇。登陴。悉力守禦。時流

建祠祀之。興世王。犯州。斌自製火器。官篆。膠州人。崇禎十

擊殺之。賊相戒。不敢犯境。官篆。膠州人。崇禎十

汝寧通判。署縣事。時民舍盡燬。篆廣招流亡。會左

良玉駐城南。兵日肆淫掠。篆入良玉營。以大義奪

還之。民獲完家。室者甚眾。後賊黨。賀**許永禧**。曲沃

一龍掠地上。蔡篆出禦之。陷陣死。賀**許永禧**。曲沃

頑中。為上蔡知縣。有惠政。十五年。李自成遣數騎抵城下。大呼曰。今日不迎降。明日屠爾城。眾懼。永

禧歎曰。賊勢如此。彈丸邑豈能保。吾一再拜。據案東

燭。瑞坐。賊果大至。永禧具袍笏北。西再拜。據案東

入。遂自刎。**高斗垣**。繁峙人。崇禎中。為西平知縣。寇

陷城。不屈死。時遂平知縣劉英。責**郝瑞日**。陝西人。

州人。亦誓眾死守。城陷。罵賊死。時當殘破之後。

以固始朱皋鎮巡檢署羅山縣事。時當殘破之後。

瑞日單騎攜二童至縣。止僧寺。闕賊遣偽官至。土

寇萬朝。勳潛與之通。劫瑞日於家。瑞日乘間殺之。

勳懷印奔鳳陽。為兩阻。復見執。賊愛其勇。欲留殺之。

瑞日大罵不屈。賊斃。傅汝為。江陵人。崇禎末。為汝

之。并殺其僕二人。

為拊循士卒。嬰城固守。城陷。赴北河。

死。汝陽令文師頤。廣西人。亦死之。

頑末。為信陽知州。流賊來犯城。或勸以他避。孝誌

曰。死社稷。君命也。安所逃乎。與訓導李達旭。陳所

聞。里居靜海。知縣張映宿。俱死。

之。孝誌。贈參議。餘贈卹。有差。

本

女

寧府二

三

本朝線縉

廣寧人。順治二年。守汝寧。時值亂後。郡無

家。縉省刑薄賦。與民更始。乃修學宮。勸開墾。流

許應鯤

襄城人。順治十年。知汝陽縣。性慈惠。視

城內百姓。驚恐。應鯤往力爭。以受侮自經。兵將

鎮

山陰人。康熙時。為汝陽知縣。汝陽舊賦。每畝

官疏聞於朝。仍依正供。民困頓。舒後值歲荒。乃

捐俸築城。貧民藉以全活者甚眾。以擢任去。士民

追送境外。何顯祖。義州人。康熙二十六年。知汝寧

十四城。利弊。即時興除。吏畏民懷。聲名籍甚。後有

陝西運米之役。極言汝寧地瘠民貧。不可例他郡。上

任後。民立祠祀之。吳瑛。沁州人。知確山縣。性明決

賦役。仲寬。押。鈔。豪。強。間。里。肅。清。及。去。朴。士。秀。漢。軍。黃



旗人。康熙四十年。知確山縣。聽訟。明決。革除火  
耗。及一切陋規。勦建義學。督課生徒。祀名宦。火

前總纂官 臣張 琴恭纂輯  
提調官 臣王廣 蔭恭覆  
校對官 臣潘 式恭  
校

大清一統志

汝寧府 三

人物

漢尹更始

汝南人。宣帝時。從沛郡蔡千秋受穀

左氏傳。取其變理合者。以為章桓寬。汝南人。治公

句。傳子咸。及程方進。瑯琊房鳳。桓寬。羊春秋。舉為

郎。遷廬江太守。丞博通善屬文。推衍鹽。翟方進。上

鐵之議。增廣條目。極其論難。著數萬言。翟方進。上

學。給事太守。好學。為郡文學。方進年十二。三失父。孤

其形貌。曰。小史。有封侯骨。當以經術進。乃西至京

師。從博士受春秋。積十餘年。經學明習。以射策甲

科。為郎。累為丞相。封高陵侯。方進。知能有餘。兼通

文法吏事。以儒雅緣飾法律。號為通明相。子宣。亦

也。官南郡太守。人。翟義。遷東郡太守。王莽居攝。義

心惡之。乃謂姊子上蔡陳豐曰。新都侯必代漢家

其漸可見。吾身守大郡。父子受漢厚恩。義當為國

討賊。欲舉兵西誅。今欲發之。乃肯從我乎。豐年十八。可

勇壯。許諾。遂與嚴鄉侯劉信等舉兵。移檄郡國。言

莽鴆殺孝平皇帝。矯攝尊號。兵敗。亡。至固始界。莽

捕得義。尸。周嘉。安成人。高祖父燕。宣帝時。為郡決

磔陳都市。周嘉。曹掾。太守欲枉殺。人。燕諫。不聽。後

囚家守。闕稱冤。詔遣覆考。燕代太守繫獄。當下獄

室。不食而死。燕五子皆至。刺史太守嘉任。郡為主

簿。王莽末。從太守何敞討賊。敞為流矢所中。賊圍

繞數十重。白刃交集。嘉乃擁敞以身扞之。仰天號

泣。賊兩相視曰。此義士也。給其車馬。遣送之。後舉

孝廉。拜尚書侍郎。光武引見。問以遭難之事。嘉對

曰。太守被傷。命懸寇手。臣實驚怯。不能死。難。帝曰

此長者也。詔尚公主。嘉稱病篤。不肯當遷。零陵太

入

入

入

入

入

入

入

入

入

入

入

入

箕位。變姓名為巫醫。逃匿他界。莽敗。方還鄉里。建武中。太守鄧晨欲修復。鴻卻。聞揚曉水脈。署為

都水掾。揚因高下形勢。起塘四百餘里。數年乃立。百姓得便。初豪右大姓。因緣。破。役。競欲。辜較。在

所。揚一無聽。遂共譖。揚受取。昧賂。晨收。揚下獄。而械輒自解。晨驚曰。果濫矣。太守聞忠信。可以感靈。

今其效乎。即夜出。揚時天大陰晦。道中若有火光。照之。及卒。晨為起廟。圖畫形像。百姓皆祭祀之。

戴憑。平輿人。習京氏易。舉明徵。拜侍中。光武謂曰。侍中當匡輔國政。勿有隱情。憑對曰。陛下

嚴。伏見前太尉西曹掾。蔣遵。清亮忠孝。學通古今。陛下納膚受之訴。遂致禁錮。帝怒。憑出。自繫廷尉。

有詔。勅出。後勅尚書。解遵禁錮。正旦朝賀。帝令羣臣能說經者。更相難詰。義有弗通。輒奪其席。以益

通者。憑遂重坐。五十餘席。京鄭敬。新遷人。為郡門師。語曰。解經不窮。戴侍中。鄭敬。下掾。與鄧厚。

隱。弋陽山中。憚從敬。留數十日。別去。敬清志高世。光武連徵不到。新遷都尉。逼為功。曹廳事前樹時。

有清汁。以為甘露。敬曰。明府政未。能致甘露。此青木汁耳。辭病去。隱處精學。城陂中。與同郡鄧敬折。

芟為坐以荷薦肉。瓠瓢盈酒言。鄧惲。西平人。年十

過禮。王莽時。上書言。劉氏享天。命。陛下取之以天。還之。以天。可謂知命。若不早圖。不免於竊位。莽大

怒。收繫詔獄。脅惲自告。狂病恍惚。惲瞋目罵曰。所

陳皆天文聖意。非狂人所能造。遂繫須冬。會赦得

出。光武時。舉孝廉。為上東城門候。帝嘗出獵。夜還。惲拒關不開。帝乃迴從東中門入。明日。惲上書諫。

賜布百匹。後令惲授皇太子。韓詩侍講殿中。及郭

后廢太子意不自安。惲乃說太子引愆退身奉養

母氏。太子從之。帝竟聽許。惲再遷長沙。鄧壽。惲子

太守。坐事左轉。芒長。免歸。避地教授。卒。鄧壽。善文

章。以廉能稱。三遷尚書令。朝廷每有疑議。嘗獨進

見。肅宗奇其智策。擢京兆尹。後為尚書僕射。時大

將軍竇憲威傾天下。嘗使門生齎書詣壽。有所請

託壽。即送詔獄。上書陳憲驕恣。又因朝會譏刺憲

等。辭旨甚切。憲怒。唐羌。汝南人。和帝時。辟公府。補臨

怒。陷以事。自殺。唐羌。汝南人。和帝時。辟公府。補臨

唐子。三周磐。安成人。少遊京師。好禮。有行。居貧。養

十餘篇。周磐。安成人。少遊京師。好禮。有行。居貧。養

拜謁者。除任城長。遷陽夏。重合。命皆有惠政。後思  
母棄官。還鄉里。母歿。哀幾毀。減服終。遂廬冢側。教

授門徒。常千人。公府三辟。皆不應。將卒。命二  
子編簡。寫堯典一篇。置棺前。示不忘聖道。廖扶

平與人。習韓詩。歐陽尚書。教授常數百人。父為北  
地太守。永初中。坐羌沒郡。下獄死。扶感父以法喪

身。遂絕志。世外。專精經典。尤明天文。讖緯。風角推  
步之術。州郡公府。辟召。皆不就。逆知歲荒。聚穀數

千斛。悉用給宗族姻親。又斂葬疫死。不能自收者。  
常居先人冢側。未曾入城市。人因號為北郭先生。

子孟舉。偉名。張劭。汝南人。少遊太學。與山陽范式。為  
舉。並知名。張劭友。二人並告歸鄉里。式謂劭曰。後

二年當還。過拜尊親。見孺子馬。乃共剋期日。後期  
方至。劭具以白母。請設饌以候之。母曰。二年之別。

千里。結言。爾何相信之。審耶。對曰。巨卿信士。必不  
乖違。母曰。若然。當為爾醞酒。其日。巨卿果到。升堂

拜母。盡歡而別。後劭寢疾。臨盡。歎曰。恨不見吾死  
友。尋卒。見夢於式。式往奔喪。未及到。而喪已發引。

至。廣將寔。而柩不肯進。移時見式。素車白馬。號哭  
而來。其母望之曰。是必范巨卿也。式因執紼引柩。

於。是。乃。前。遂。留。止。家。蔡。順。安。成。人。少。孤。養。母。嘗。出。  
 次。為。修。墳。樹。然。後。去。求。薪。客。卒。至。母。望。順。不。  
 還。乃。啜。指。順。即。心。動。馳。歸。跪。問。其。故。母。曰。有。急。客。  
 來。吾。啜。指。以。悟。汝。耳。母。終。未。及。葬。里。中。災。火。將。逼。  
 其。舍。順。伏。棺。號。哭。叫。天。火。遂。越。燒。他。室。順。獨。得。免。  
 母。平。生。畏。雷。亡。後。每。有。雷。震。順。輒。圍。家。泣。曰。順。在。  
 此。後。舉。孝。廉。順。不。能。薛。包。汝。南。人。好。學。篤。行。喪。母。  
 遠。離。墳。墓。遂。不。就。薛。包。以。孝。聞。父。娶。後。妻。而。憎。  
 包。分。出。之。包。日。夜。號。泣。不。去。被。杖。廬。於。舍。外。旦。入。  
 灑。掃。父。怒。又。逐。之。乃。廬。於。里。門。晨。昏。不。廢。歲。餘。父。  
 母。慚。而。還。之。既。而。弟。子。求。分。財。異。居。包。不。能。止。乃。  
 中。分。其。財。奴。婢。引。其。老。者。田。廬。取。其。荒。頓。者。器。物。  
 取。朽。收。者。弟。子。數。破。其。產。輒。復。振。給。建。光。中。公。周。  
 車。徵。拜。侍。中。稱。疾。不。起。詔。賜。告。歸。加。禮。如。毛。義。周。  
 燮。安。成。人。決。曹。掾。燕。後。生。而。醜。狀。駭。人。其。母。欲。棄。  
 之。父。不。聽。曰。吾。聞。聖。賢。多。異。貌。興。我。宗。者。乃。此。  
 兒。也。始。在。髫。髻。而。知。廉。讓。十。歲。通。詩。論。語。及。長。專。  
 精。禮。易。不。讀。非。聖。之。書。不。修。賀。問。之。好。結。廬。岡。畔。  
 非。身。所。耕。漁。不。食。延。光。二。年。安。帝。以。纁。帶。聘。宗。族。  
 勸。之。燮。曰。夫。修。道。者。度。時。而。動。動。不。以。纁。帶。聘。宗。族。



乎因自載到穎戴良侍御史王莽篡位稱病歸鄉

川辭疾而歸戴良侍御史王莽篡位稱病歸鄉

里好施與俠食客常三四百人時人為之語曰關

中豪戴子高良少誕節母意驢鳴良常學之以

娛樂馬良才既高達議論尚奇多駭流俗辟司許

空府不至悉將妻子逃入江夏山中優游不仕許

峻所著易林行於世孫曼少傳峻學顯名桓帝時

黃憲曰慎陽人年十四穎川荀淑與語移日不能去

嘗不正容陳蕃周舉嘗相謂曰時月之間不見黃

生則鄙吝之萌復存於心太守王龔在郡禮進賢

達卒不能屈憲郭林宗少遊汝南稱叔度汪汪若

千頃波澄之不清清之不濁不可量也初舉孝廉

汝寧府三

四

大清一統志

隱身。袁著。汝南人。年十九。為郎中。見梁冀凶縱。不

易姓。名後。託病偽死。結蒲為人。市棺。陳蕃。年十五。

除天。下安。事一室。燕穢。父友。問之。蕃曰。大丈夫當掃

制。內寵。狠盛。蕃上。疏諫。帝頗納。其言。後代。楊秉。為

太尉。時中。帝侍。復被。任用。排陷。忠良。李膺。等皆以

劉瓊。成瑨。等。官官。由此。疾蕃。彌甚。猶以。蕃名。臣不

敢加。害及。實后。臨朝。以蕃。為太。傅。蕃與。后父。大將

軍。竇武。同心。盡力。微用。名賢。謀誅。曹節。王甫。等。事

免。後大。赦。黨人。乃袁。閔。汝南。人為。郡功。曹。閔數。辭

名。當周。乘。安成。人。天資。聰明。高峙。岳立。非陳。蕃黃

舉。孝廉。為。秦山。太守。甚有。惠政。郭亮。弟。子。梁冀。誣

殺固。露其屍於四衢。令有敢臨者，加其罪。亮年始成童，遊學洛陽。乃左提章鉞，右秉鈇鉞。詰闕上書。

呵之。亮曰：「義之所動，豈知性命何為以死相懼？」太

弟。子聞而不洗，亮由此顯名。又鄭遂，汝南人，亦固。李

咸。西平人，孤特自立。家貧，母老，躬耕奉養。舉茂才。

清忠。權倖憚之，熹平初，竇太后崩，宦官欲議別葬。

時咸病，扶輿而起，搢椒自隨，謂妻子曰：「若太后不

得配食桓帝，吾不生還矣。」上疏力爭，從之。尋以老

乞歸，悉還所賜物。乘犛牛車，使子男御晨發京師。

家舊貧，狹庇。王雋，汝南人，少為范滂許，章所識。與

陰草廬，卒。不。應州郡三府之命，公車徵不到。避地居武陵。躬

自耕釣，歸雋者百餘家。獻帝都許，復徵為尚書。不就。伍孚，騎校尉，忿董卓凶毒，志手刃之。乃朝服懷

孚，因出刃刺之。不中。卓呼左右執殺孚。孚大言曰：「

恨不得。謝天地。言未畢。而斃於都。市。許劭。好人。倫。多。從。峻。名。節。

更。其。品。題。故。汝。南。俗。有。月。旦。評。司。空。楊。彪。辟。舉。方。

正。敦。樸。皆。不。就。後。避。地。豫。章。而。卒。兄。虔。亦。知。名。汝。

尚。書。至。三。國。漢。許。靖。平。與。淵。有。二。龍。馬。劭。子。混。清。醇。有。識。鑿。仕。

政。靖。懼。誅。出。奔。至。會。稽。孫。策。渡。江。走。交。州。靖。使。身。坐。

軍。長。史。及。即。尊。號。拜。漢。司。徒。年。逾。七。十。愛。樂。人。物。誘。

相。納。後。進。清。談。不。倦。丞。拜。陳。到。名。位。常。亞。趙。雲。俱。以。忠。

都。督。征。西。將。軍。封。亭。侯。安。費。禕。郤。人。少。遊。學。入。蜀。

留。益。土。仕。為。太。子。舍。人。後。主。踐。位。為。黃。門。侍。郎。丞。

不。亮。特。命。禕。同。載。由。是。眾。人。莫。不。易。觀。使。吳。辭。義。

輒辭以醉退而撰次所問事事條答無所遺失與甚器之謂禕曰君天下淑德必當股肱蜀朝建興

中代蔣琬為尚書令禕識悟過人以朝晡聽事其間暫視已究其意旨終亦不忘常以朝晡聽事其間

接納賓客飲博戲盡人之歡事亦不廢遷大將軍錄尚書事當國功各畧與琬比子恭為尚書令

顯名費觀郾人先主時為巴郡太守江州都督建當世費觀與初加振威將軍揚戲贊曰當官理任

術舉張通汝南人後主時為殿中督後主東遷洛陽時擾攘倉卒蜀之殿中督後主東遷洛

郤正及通捨妻魏和洽西平人舉孝廉大將軍辟子單身隨侍皆不就魏武定荆州辟為

丞相掾時毛玠崔炎選用先尚儉節洽言曰古之大救務在通人情而已凡激詭之行則容隱偽矣

文帝踐阼為光祿勳封安城亭侯明帝太和中高堂隆奏時風不至洽言消復之術莫大於節儉轉

太常清貧守約至賣田宅以自給吳陳化汝南人子通才爽開濟官至吏部尚書

書氣幹剛毅仕吳為郎中使魏善應對大帝嘉其奉命光國拜健為太守遷太常兼尚書令正色立

朝。勸子弟廢田業。絕治產。仰給官。屈晃。汝南人。為

尚書僕射。帝幽閑太子和。晃率諸將吏。泥頭自縛。諸

曰。故僕射屈晃。志匡社稷。忠諫。蔡珪。汝南人。為

敏守沔中。時南北為互市。諸將多相襲奪。以為

上。往往有襲奪互市。甚不可行。弟慎。母為小利而

忘大備也。候者得書。以呈周浚。浚曰。君子也。及渡

江。求珪得之。問其本。曰。汝南人也。浚戲孟宗。郟

孝。母病。冬。節思食筍。時地凍無筍。宗入竹林。哀泣

有頃。出筍數莖。作羹供食。母病尋愈。人以為至孝。

所感。官至。晉李秉。平春人。有偶才。官至秦州刺史。

吳司空。至。誠曰。昔侍坐於先帝時。有三長吏俱見。臨辭出。上

曰。為官長。當清當慎。當勤。並受詔。上又問。必不得

已。於斯三者。何先。或對曰。清固為本。次復問。吾對

曰。清慎之道。相須而成。必不得已。慎乃為大。夫清對

者不必慎。慎。張光。江鍾武人。以牙門將伐吳。有餘人。

敗沒。會梁山北兵圍之。百餘日。光遂還。長安。彤表光處。自分。

圍之地。有耿恭之忠。宜加甄賞。以明獎勵。於守。自。

新平太守。後鎮魏興。為楊難敵所圍。嬰城固守。自。

曰。夏。遠。受國厚恩。不能翦除寇賊。何得退還也。聲絕。

而卒。遠近傷惜之。子畧。有父風。李重。鍾武人。少好。

孤。與羣弟居。以友愛著稱。為尚書吏部郎。務。抑。華。

競。不通私謁。特留心隱逸。由是羣才畢舉。子式。有。

美名。官和嶠。洽。孫。少。有威名。朝野許其能。整風俗。

至侍中。和嶠。理人。倫。起家太子舍人。庾顛見而歎。

曰。和嶠。森。森。如。千。文。松。施。之。大。厦。必。有。棟。梁。之。用。

武帝時。為黃門侍郎。遷中書令。帝深器遇之。舊監。

令共車入朝。時荀勗為監。嶠鄙勗為人。每同乘。高。

抗專車而坐。乃使監令異車。自嶠始也。惠帝時。拜。

太子太傅。加散騎常侍。弟周浚。安。成。人。性。果。烈。

郁。以清幹稱。歷官尚書令。弟周浚。安。成。人。性。果。烈。

汝寧府三

武人倫鑒識初仕魏為尚書郎後隨王渾平吳封成

為可浚曰臣叔父子恢稱重臣宗從父子頽稱清

少舉成公簡齊名起家為諸王文學累遷吏部郎

經世故每欲維正朝廷忠情懇至以東海王越不

盡臣節每言論厲然越深憚之後以建策遷都為

越所構卒子密性虛周顓浚子少有重名元帝時

顓性寬裕而友愛過人王導甚重之及敦構逆顓

奉詔詣敦敦憚其辭正不知所答長史郝嘏等勸

顓避敦顓曰吾備位大臣豈可復草間求活耶俄

被收路經太廟顓大言曰天地先帝之靈賊臣王

敦傾覆社稷神祇有靈當速殺敦語未畢收人以

戰傷其口血流至踵觀者皆為流涕遂遇害後追

贈左光祿大夫儀周嵩顓之弟猶直果俠每以才

同三司謚曰康周嵩氣陵物元帝朝累遷御史

中丞時帝以王敦勢盛漸疏忌王導等嵩上疏諫

帝感悟導等獲全及敦既害顓使人弔嵩嵩曰亡



凡天下人。為天下人所殺。復何所弔。敦甚銜之。畢

密使妖人李脱誣嵩及周筵。潛相署置。遂害之。

**卓** 新蔡胡陽人。少希放。干寶新蔡人。少勤學。博覽

作郎平杜毅有功。賜爵關內侯。累遷散騎常侍。著

晉記二十卷。稱良史。性好陰陽術數。撰集古今神

祇靈異人物變化。名為世。孟嘉宗會孫。少知名。太

神記及雜文集。皆行於世。嘉尉庾亮。領江州。辟

部廬陵從事。後為桓溫參軍。溫甚重之。九月九日

溫宴龍山。風吹嘉帽墮。落。嘉不之覺。溫命孫盛作

文嘲嘉。嘉即答之。其文甚美。四。南北朝齊周彥倫

座嗟歎。轉從事中郎。遷長史。卒。南北朝齊周彥倫

書法。每賓友會同。辭韻如流。聽者忘倦。兼善老易。

清貧寡欲。終日長蔬。雖有妻子。獨處山舍。王儉謂

曰。卿山中何所食。彥倫曰。赤米白鹽。綠葵紫蓼。後

轉國子博士。著四。梁周捨。彥倫子。幼聰穎。既長。博

聲切韻。行於世。四。梁周捨。學善誦詩書。音韻清辨。

從兄綿。為剡縣。職污籍沒資財。捨推宅助馬。武帝

時。拜尚書祠部郎。禮儀損益。多自捨出。時王亮得

罪歸○故○人○莫○至○捨○獨○敦○恩○舊○亮○卒○身○營○殯○葬○時○人○稱○之○捨○居○職○屢○徙○而○帝○留○省○內○預○機○密○二○十○餘○年○

稱○賢○相○性○儉○素○如○布○衣○善○通○五○**隋周法尚**○安○成○人○年○以○右○驍○衛○將○軍○知○詹○事○卒○

概○好○讀○兵○書○周○宣○帝○優○寵○之○入○隋○為○黃○州○總○管○密○詔○使○經○畧○江○南○伐○陳○之○役○陳○城○州○刺○史○熊○門○超○拒○

戰○法○尚○擊○破○之○擒○起○於○陣○遷○永○州○刺○史○安○集○嶺○南○陳○桂○州○刺○史○錢○季○卿○等○先○後○降○煬○帝○嗣○位○累○進○右○

光○祿○大○夫○少○子○**董展**○汝○南○人○以○才○藝○稱○鄉○里○號○為○紹○範○最○知○名○**唐周允元**○安○成○人○弱○

軍○尤○長○於○畫○與○展○子○虔○齊○名○**唐周允元**○冠○舉○進○士○會○作○道○德○經○變○相○為○時○所○稱○

延○載○初○累○遷○右○肅○政○御○史○中○丞○同○鳳○閣○鸞○臺○平○章○事○武○后○宴○宰○臣○詔○陳○書○傳○善○言○允○元○曰○恥○其○君○不○

如○堯○舜○武○三○思○劾○奏○其○語○指○斥○后○**袁滋**○朗○山○人○彊○曰○聞○其○言○足○以○為○誠○安○得○為○過○耶○

依○元○結○讀○書○結○重○之○建○中○初○歷○侍○御○史○刑○部○大○理○覈○罪○人○失○其○平○憚○滋○守○法○因○權○勢○以○請○滋○終○不○署○

奏○德○宗○招○來○西○南○夷○選○郎○吏○可○撫○循○者○皆○憚○行○至○滋○不○辭○帝○嘉○之○累○遷○華○州○刺○史○召○為○左○金○吾○衛○大○

將軍者老邁道後遷湖南觀察使累封淮陽郡公卒滋性寬易與之接者皆自謂可見肺肝薄居處

衣食能為春秋周墀汝南人少孤事母孝及進士工篆隸有古法周墀第官集賢殿學士屬詞高古

文宗雅重之武宗朝累拜義成節度使宿將暴驚不循命者墀命鞭其背一軍大治進同中書門下

平章事河東節度使王宰求領宣武駙馬都尉韋讓求為京兆墀持不與由是妄進者少衰會帝召

宰相議河湟事墀對不合旨罷為劔南東川節度使鄭顥言於帝曰世謂墀以直言相亦以直言免

帝悟加檢校尚書右僕射卒趙匡凝蔡州人嗣父德諲爵由唐

使以威惠聞天祐元年封楚王時諸道不上供惟匡凝歲貢賦天子朱全忠遣人諭止之匡凝涕

曰吾為國屏翰敢有他志遂絕全宋孫何汝陽人忠全忠怒出兵攻之因敗自殺

顯德中獻贊聖策九篇世宗奇其言宋初為河南薄太平興國中歷殿中丞知龍州何十歲識音韻

十五能屬文篤學嗜古王禹偁雅重之淳化三年舉進士解褐將作監丞累遷右司諫真宗初獻五

議帝覽而善之咸平二年舉入閣故事河次當侍

制獻疏請罷培克之臣復周官唐式是冬從幸大

名詔訪邊事疏上真宗嘉之景德初知制誥賜金

紫掌三班院卒何樂名教勤接士類好學著駁史

通十餘篇有孫僅何弟少勤學與何俱有名於時

籍時人榮之解褐舒州團練推官會詔舉賢良方

正之士趙安仁以僅名聞擢光祿寺丞累遷給事

於天禧元年中大夫推其履尚中集五十卷王美

世同居咸平中有司請加祖士衡學有文楊德謂

劉筠曰祖士衡儒學日新後生可畏也舉進士授

大理評事累遷起居舍人知制誥為史館修撰士

衡兒時有僧相之曰是兒神骨秀異他日有名祖

於時若年過四十當位極人臣年三十九卒祖

無擇

賢院時封士高第歷官廣南轉運使入直集

祖諡加後嗣非禮也於是議改為衍聖公神宗時

王安石諷求其罪謫忠正軍節度副使尋知信陽

軍卒無擇為人好義篤於師友少從孫明復學經術又從穆修為文章兩人死力求其遺文彙次之

傳於世以言語政事為時名謝良佐上蔡人與游卿因小累放棄士論惜之

時在程門號四先生登進士第建中靖國初官京師以口語繫詔獄廢為民良佐記問該贍對人稱

引前史至不差一字事有未徹則穎有泚與程頤別一年復來見問其所進曰但去得一矜字爾頤

喜曰是子力學切問而近思朱勝非茶州人以上者也所著論語說行於世

初為東道副總管建炎改元試中書舍人兼權直學士院時方草創勝非憑敗鼓草制辭氣嚴重如

平時總制使錢蓋進職勝非言蓋棄師誤國封還貼黃蓋遂罷諫官衛敏坐論元祐太后兄子徙

官勝非言以外戚故去諫臣非所以示天下累遷尚書右僕射兼御營使苗劉之亂保護功居多太

后語高宗曰元高興茶州人少慷慨多大節力挽賴相此人

虎跳跟大吼眾皆驚走興神色自若發一矢斃之至元間屢立戰嘗召入朝悉獻江南所得珍寶

帝曰。卿何不少留。以自奉。對曰。臣素貧賤。今幸富貴。皆陛下所賜。何敢隱。俘獲之物。帝曰。直臣也。累

官左丞相。卒。張桓。藁城人。父木。知汝寧府。因家焉。封公。諡武宣。

察御史。以言事不合去。未幾。汝寧盜起。桓避之。確山。賊久知桓名。襲獲之。羅拜請為帥。弗聽。囚六日。

擁至渠魁前。桓直趨據榻坐。與之抗論。逆順。其徒。梓桓起跪。桓仰天大呼。嘗叱。彌厲。且屢唾賊面。賊

猶不忍殺。謂桓曰。汝但一揖。亦恕汝死。桓瞋目曰。吾恨不能手斬逆首。肯聽汝誘脅而折腰哉。賊遂

刺之。後賊語人曰。張御史真鐵漢。害明趙好德。汝之可惜。事聞。贈禮部尚書。諡忠潔。

人。洪武初。由戶部尚書。改吏部。帝嘉其典銓。平明。書召與四輔官坐論治道。命畫史圖像禁中。終陝

西參政。子毅。性孝。善屬文。工孫顯。信陽人。父喪。廬

草書。累官詹事府少詹事。孫顯。信陽人。父喪。廬

重之。洪武中。領鄉舉。入太學。太祖臨幸。說書稱旨。授給事中。累陞工部尚書。後廷諍忤旨。謫戍雲南。籍其家。止牛一頭。茅屋數間。使者梁銘。汝陽人。以還報。帝嘉歎。召復原職。在途卒。

前衛百戶。洪武末。北平被圍。銘戰甚力。屢建奇功。積官後軍都督同知。鎮守寧夏。封保定伯。宣德初。為左副總兵。征交趾。卒。銘處心坦易。臨事。衡岳。寬簡。而勇敢。精悍。能撫恤士卒。時論重之。衡岳。平人。洪武末。舉於鄉。時詔選諸生詣詹事府議事。岳數陳時政。切直不迂。擢潮州府同知。歷西安。慶陽。知府。永樂十年。朝覲入京。以言事忤旨。謫戍交趾。洪熙初。以薦起南城知縣。改南豐。常於官舍種蔬。以自給。家人或有愠色。岳曰。不猶愈於謫戍時耶。後擢知桂林府。前後歷四郡。及歸。貧無以為養。士論莫不。趙敏。主事。擢吏部郎中。正統十四年。扈從高之。趙敏。主事。擢吏部郎中。正統十四年。扈從土木。失車。駕所在。眾欲南奔。敏曰。昔嵇紹蕩陰之事。諸君猶不聞耶。乃易服躍馬而北。陷陳。死。馬贈奉直大夫。尚禱。羅山人。正統進士。除行人。嘗上書。詹一子。尚禱。請母囚。繫大臣。擢南院御史。以劾周銓。下獄。謫雲南驛丞。又因灾異。上書。陳數事。悉格不行。量移豐城知縣。成化初。擢湖廣僉事。有司上其治行。徐廷璋。羅山人。景泰進士。授給事中。嘗賜詔旌異。徐廷璋。陳時政。七事。劾罷。四巡撫。直聲。

振中外。成化初。錦衣都指揮門達有罪。廷臣劾。皆畏達不敢問。廷璋怒。叱加刑。達乃伏辜。歷右僉

都御史。巡撫延綏。改甘肅。又撫寧夏。皆有聲。朱儉。上蔡人。幼孤。每逢父

母。問父形容。繪像事之。母卒。貧不能葬。爰舍於野。負土為墳。隆冬。盛雪。不少輟。及葬。羣鵲來巢。枯木

復榮。天順。梁瑤。功。破貴州叛苗。擒其中。征鄧茂七。有中。旌表。順。梁瑤。功。破貴州叛苗。擒其中。征鄧茂七。有

封保。定侯。尋討平清浪蠻寇。擊敗涼州賊兵。成化。中。掌都督。左軍府事。卒。贈。國公。謚。襄靖。尹

冕。西平人。為諸生。母劉氏。歿。悲號。廬墓側。形容枯槁。墓旁。產紫芝。十六莖。復有雙柳。交幹。而生。父

聰。歿。復廬墓。三載。歲大旱。獨相繼。歿。廬墓。六年。成化。中。旌表。劉政。載。歲大旱。獨相繼。歿。廬墓。六

里。得雨。有不肖。數火。其廬。火皆自息。王賓。亦確。小。人。冬。月。母病。思。筍。不可得。賓。日夕。號泣。竹。忽生。筍。

母。食之。而愈。及歿。廬墓。芝。曹鳳。授。祀。門。知。縣。宏。治。產。於。側。並。成。化。中。旌。表。芝。曹鳳。授。祀。門。知。縣。宏。治。

初。用。廉。能。擢。御。史。多。所。論。建。出。知。蘇。州。府。舉。治。行。卓。異。正。德。初。歷。右。副。都。御。史。巡。撫。延。綏。鳳。雅。操。方。



正。數與鎮守中官忤。召理院事。以憂歸。劉瑾銜其不通。饋問屢陷之。遂卒。明年瑾誅。遣官諭祭。仍給

金營。李遜學。上蔡人。成化進士。改庶吉士。授檢討。葬。

厚。尋陞戶部侍郎。滿考當詹子。乃詹弟之子。為國子生。正德間。累遷禮部尚書。敬。歷中外三十餘年。

忠。清。端。亮。徐文英。西平人。成化進士。歷官苑馬寺。始終靡闕。少卿。致仕家居。正德六年。流賊

掠境。文英率鄉勇禦之。兵敗。遇害。贈太僕寺卿。同時與難者。生員徐固輪。戚壽。義官賈得山等六十

人。趙時中。羅山人。成化中。舉鄉薦。薦。歷官御史。正德初。忤。劉瑾。廷杖。落職。遭父喪。廬墓。有白

鴉。來巢。事聞。吳文紳。正陽人。天性至孝。成化十一。詔旌其門。年。母楊氏。遭疾。文紳朝暮侍

湯藥。及卒。結廬墓側。林。何景明。信陽人。生有異質。中枯木。復榮。人咸異之。八歲。能詩。古文。登

宏治進士。授中書舍人。正德初。劉瑾竊柄。遂謝病。歸。坐罪。瑾誅。起。故秩九年。乾清宮災。疏言義子不

當畜。還軍不當留。番僧不當寵。宦官不當任。留中。尋進吏部郎官。至陝西提學副使。景明志操耿介。

尚節義與李夢陽並有國士風海孟洋信陽文學與何

內號曰何李所著詩歌雜文行世景明崔銑輩稱十才子登宏治進士授行人遷御史正德中疏論大學士靳貴不協人望梁儲縱子

殺人並宜罷下詔獄諸翰林教授稍遭汶上知縣嘉靖中擢僉都御史督儲南京聞母病即解印馳

歸抵家甫月餘而母歿服闋拜南京大張來儀理卿尋卒貧不能殮僚友醵金賻之

人正德初為四川羅江知縣以廉能稱會蜀寇青頭保為亂府檄來儀於劍州禦之兵敗被執賊欲

踞之大罵方瑤汝字千戶所人貌魁梧力能舉鼎不屈遇害

隨都指揮余英拒賊韓莊英先奔眾潰瑤獨奮力戰手刃數十人矢盡刀折下馬撤屋椽復戰賊圍

繞數匝戴瑄新蔡人諸生正德七年流寇猝至瑄攢射死戴瑄方與其子奎讀書村墅賊得瑄欲用

之不從脅以刃瑄瞋目詈賊怒殺之掠其子入壘賊帥詢其故歎曰壯士也何為害之遂斬害瑄

者釋其子令熊應周新蔡人正德七年流寇掠邑葬瑄面如生

所得將殺絃時應周年十六長晚哀號以張杰山

身翼蔽其父求以死代賊大感動俱舍之

人○正德十五年○貢太學為齊東知縣事親孝後父

母相繼歿廬墓六年墓地高故無水一日墓傍湧

泉○清列不竭縣令楊鉞馬錄信陽人○正德進士授

賈璘○皆詣廬旌禮馬錄固安知縣擢御史嘉

靖初○按江南諸府有聲中官黃錦誣劾高唐判官

金坡○逮繫五百餘人錄力爭得少解移按陝西汚

吏聞風遁去繼按山西治妖賊李福達獄武定侯

郭勛移書為解錄不從勅勳庇姦亂法勳已伏罪

會廷臣交劾勳勳與張璁桂萼合謀為蜚語聞上

遂大反前獄錄請戊廣西南丹衛竟卒戍所隆慶

羊可立

初追贈太羊可立社汝陽人父傑嘉靖間舉人歷榆

柳塘村人稱為南溪先生卒祀鄉賢可立萬歷進

士由安邑知縣擢御史劾張居正以私憾構遼庶

人憲熾獄按醴兩浙定鹽法條例累擢太常卿言

壽宮事彈申時行時居正私人乘間謀中之謫大

趙賢

理評事出為天雄推官移瑞州通判卒

遼東餉皆勵清操。歷荆州知府。以治行聞。遷右僉都御史。巡撫湖廣。畫便宜十事。上之。復奏行救荒

四事。時張居正綜覈吏治。諸司振飭。賢特為巡撫。冠再撫山東。奏免積逋銀米七十萬。賢敏於政事。

受知居正。以知府。遷巡撫。人曹亨。風孫嘉靖進士。授刑部主

事。權貴請託。皆不納。遷兗州知府。討平部內積盜。政嚴治。肅課為山東冠。擢湖廣副使。連王憲燁素

驕恣。憚亨為斂戢。穆宗立。擢右僉都御史。巡撫真定。有聲。隆慶時。歷南京工部尚書。劾織造中官歲

冒水衡錢不貲。趙謨。信陽人。諸生。父卒於廣西之。忤旨。致仕歸。

嘉靖三年。埋不入境。盜不敢犯。李本固。汝陽人。萬嘉靖中。獲旌。後為景州訓導。

知縣。擢御史。巡視十庫。力糾大璫。出按三秦。懲貪。墨。抑驕帥。歷強藩。復按雲南。豪右屏跡。報命入都。

疏。詩。冊。立。東宮。削籍歸。光宗。傅振商。汝陽人。萬曆立。召起。歷南京大理寺卿。卒。

士。改御史。按畿南。惡少劉應第煽亂。當時有借事。倖功者。振商檄所司。不得株連。得解者千餘家。累

遷右副都御史。巡撫南贛。以計縛巨寇邱囊等。遷南京兵部侍郎。時魏黨懷宇侯孫承蔭毒軍蠹民。

道。路以目振商。彈之崇禎。秦鎬。汝陽人。性至孝。家時。進兵部尚書。卒。諡莊毅。

古文辭。御史李日宣薦於朝。與劉伯宗萬茂先譚元春同被徵命。鎬堅不就。後流寇陷城。脅之不從。

絕粒死。時年八十二。先嘗自題墓石云。人間貧孝子。地下老書生。著有頭責齋集八卷。鬻園銷夏錄。

四。袁永基。汝陽人。世襲汝寧所千戶。聞賊攻汝。登卷。袁永基。汝陽人。世襲汝寧所千戶。聞賊攻汝。登

訣。束甲出。短兵巷戰。身被數創死。郭正諤。汝陽人。諸生。流寇破汝。

行。正諤負之。賊至。令置其母。正諤不從。俱被害。劉時寵。上蔡人。有孝行。崇

父宗祀。子三女。夫婦並自剄。其妹適歸。亦從死。

楊士英。西平人。由恩貢任懷仁知縣。居官廉能。母

降。士英大罵。賊怒殺之。媳王氏亦罵賊死。張士傑

本朝乾隆四十年。汝寧府三

信陽人。流寇至。欲殺其父。士傑求以身代。賊遂殺士傑而貸其父。時年十八。聞者皆為流涕。朱

榮祖

汝陽人。崇禎末。累立戰功。授遊擊。圍練鄉勇。值土寇為亂。知府李燦密授計。給賊入城。殺

之。榮祖力居多。後城陷。劉璧。確山人。崇禎末。任岳

其妻孫氏登樓自焚。死。劉璧。州府通判。破闖賊於

洞庭。陞漢陽知府。未之任。獻賊攻岳州。各官逃散。惟璧與巡按劉熙祚堅守三月。糧盡城陷。被執。至

長沙。脅之降。不屈。賊因以嚴刑酷逼。至死。罵不絕口。子泰。年十四。亦死焉。本朝乾隆四十一年。絕

本朝王猷著

新蔡人。順治元年。貢士。四年。選漢中府推官。時四川用兵。漢中為西蜀之要。南

送川餉。東迎楚米。西理茶法。兼誥兵戎。猷著悉身任其勞。撫按交疏。薦之。陞寧波府同知。歲饑。捐俸

施米。全活萬計。十一年。遷黃州知府。政繁民劇。又當戎馬倥偬之際。更有湖課蘆洲之害。猷著日則

治兵。暮則籌餉。一切厲民之事。無不痛革。以病告歸。凡隣里有昏葬。急難貧乏者。悉推解。周卹。人皆

益烈。賜

感劉士蘭 刑部主事員外 治獄多所平反 出守東

昌。擢陝西驛傳道。歷左右。張沐。進士。蔡人。順治戊戌。通政。皆有異政。卒。祀鄉賢。

再知資縣。行古教化。皆以慈惠著稱。後乞歸。與孫奇。逢湯斌。往來講學。巡撫聘主遊梁書院。晚年闕

白。龜。圓。草。宇。土。壁。李若梓。遂平人。順治辛卯舉人。以受四方學者。兄弟同。贊。寸帛不入私

案。子。孫。守。其。世。傅鶴祥。汝陽人。廕授戶部主事。歷員規。同居數世。

畔。供。億。繁。重。應。山。令。不。善。督。催。致。民。變。吏。求。清。兵。鶴祥曰。民不堪命耳。單騎馳諭。即散。轉福建運使。

晉參政。以漕糧十九萬餉臺灣。而漕艘少。一時不及營造。乃請提八府官船。又借商艘。齊集漳州。挽

運。直。抵。厦。門。海。外。兵。餉。無。缺。署。臬。篆。却。暮。夜。傅。鸞。全。釋。延。平。疑。獄。無。辜。者。三。百。餘。人。卒。祀。鄉。賢。

祥。鶴。祥。弟。廕。授。通。政。司。經。歷。累。擢。寶。慶。知。府。寶。屬。不。武。岡。州。歲。貢。芽。茶。因。山。賊。盤。踞。缺。解。甚。多。賊。平。

追。比。積。逋。民。無。以。應。鸞。祥。詳。請。蠲。免。屬。邑。苗。徭。雜。處。俗。獷。悍。喜。劫。殺。鸞。祥。結。以。恩。義。終。其。任。無。敢。猖。獗。

猥者。海升天津道。程元章。上蔡人。康熙辛丑。一甲副使。卒。祀鄉賢。

拒絕請託。一無瞻徇。游擢浙江巡撫。時竈地可墾者。以無塘禦水。遂致淪棄。元章勸諭場丁築塘。建

開墾地。萬有餘畝。龍淳。遂平人。貢生。嘉慶二年。教

官至吏部侍郎。或。龍淳。匪入境。率鄉勇堵禦。被執。逼脅不從。罵賊被害。同時死者。其弟洛。浩。子應。斗。

應基。應庚。羅山。則歲貢。黃中理。及黃子家。黃棟。父

子兄弟。梁國幹。新蔡人。任把總。緣事罷職。嘉慶十

皆死。事。梁國幹。八年。投劾。滑縣軍營。在施家寨。擊

賊受傷。旋卒。賞恩騎尉。世職。

流寓漢董永。千乘人。少失母。漢末。何伯求。襄鄉人。陳

敗。伯求與善膺善。遂為宦官所陷。乃變姓名。亡匿

汝南。所至親其豪傑。有聲荆豫間。袁紹慕之。私與

往來。結為友。晉祖逖。親黨數百家。避地淮泗。以所乘

車馬載同行老疾。躬自徒步。藥物衣糧。與眾共

之。又多權畧。是以少長咸宗之。推逖為行主。唐



蕭穎士

蘭陵人。客汝南。先生。

**宋**任諒

眉山人。徙汝州。

舅欲奪母志。諒挽衣泣曰。豈有為人。金麻九疇。易

子不能養其親者乎。母為感動而止。人弱冠有文名。南渡後。寓居鄆。蔡

**列女漢**翟方進母

方進少微賤。為小史。數為掾吏。所

經。而後母尚存。方進內行。修飭。供養甚篤。既富。戴氏

五女。皆戴良女。並賢。每有求姻。輒便許嫁。疏裳布

者。之。晉周顛母李氏。汝南人。字秀。顛父浚。出獵

風。而。不。結。秀。與。一。婢。於。內。宰。猪。羊。具。數。十。人。饌。甚。精。辦

妾。其。父。兄。不。許。結。秀。曰。門。戶。珍。悴。何。惜。一。女。若。連

相。貴。族。將。來。庶。有。大。益。矣。父。兄。許。之。遂。生。顛。及。嵩

謨。顛。等。既。長。結。秀。謂。之。曰。我。屈。節。為。汝。家。作。妾。門

等從命。由此李氏南北朝宋徐元妻許氏新蔡人年二十

一喪夫。子甄。年三歲。父攬。愍其年少。以更適同縣張買氏。自誓不行。父逼載送買氏。自經氣絕。家人

奔赴。良久乃蘇。買知不可奪。夜送還攬氏。歸徐氏。養元父季元。嘉中年。八十餘卒。唐董昌

齡母楊氏世居蔡昌齡事吳元濟為吳房令。母嘗密戒曰。逆賊順成敗兒可圖之。昌齡未決。

徙郾城。楊復曰。逆賊欺天。神所不福。當速降。無以我累兒。為忠臣。吾死不憾。會王師逼郾城。昌齡乃

降。憲宗喜。即拜郾城令。兼監察御史。昌齡謝曰。母之訓也。臣何能。帝嗟歎。元濟囚楊。欲殺者屢矣。蔡

平而母在。陳許節度李君。李湍妻某氏湍籍吳元濟遜表之。封北平郡太君。李湍妻某氏和中。自

拔歸烏重允。妻為賊縛。而鬻食之。將死。猶號湍曰。善事烏僕射。觀者歎泣。重允請以其事屬史官。詔

可。明李思齊妾鄭氏思齊羅山人元末。思齊率義兵。屢復郡縣。拜太尉。降明。為

中書省平章政事。卒。鄭即自雷某妻田氏上蔡人正德六

繼死。事聞。追贈淑人。諡貞烈。

年流賊陷上蔡。執而欲污之。大罵曰：吾名家女，許為雷黃門兒婦，肯從爾狗彘耶？賊剖其腹以死。事聞，詔旌賈某妻程氏。名蘭香，上蔡人。正德中，為流賊所執，大罵不從，賊怒殺之。

程英，姐，蘭香之族。適李長春，八年而長春死，有少年圖娶之。父母已受幣，英姐繼於夫，柩側與蘭香並旌。同縣王尚得妻邱氏，正德中流賊陷城，投井死。夫死而殉者，李芬妻張氏，王應期妻魏氏，楊

佐妻李氏。新蔡人。正德七年，流賊犯境，氏被執，不從，賊死，獲旌。魯聯芳妻鍾氏，新蔡人。聯芳死，所親拒賊，死，獲旌。王氏女，遂平人。名九斤，以之。遂繼於夫，柩側。又殉。王氏女，遂時重九斤也。正

德六年，流寇亂，氏被執，不辱，脅之，刃曰：將劍汝目，氏大罵曰：吾目可剜，而身不可污。賊怒，遂剜其目。殺之，死三日，猶以兩手據中衣，其父母至，呼其名曰：賊已退，父母來為汝整衣，手方釋事，聞旌為貞

烈。從祀貞烈祠。同縣唐氏女福惠，楊氏女，王仲和妻。張菊花，任昂妻。張氏，張袁妻。周氏，皆以死拒賊。

並旌張氏女妙秀西平人。少許字同邑尹琳琳卒。

室終身不嫁。先是母疾甚。思鹿羹。求之不得。妙秀

密剗左臂肉。給母曰。鹿肉也。和羹以進。母食而甘

之。疾遂愈。有司署其門曰節孝。周采蘋西平人。許字王某。未嫁而

姑二十一年。正德中。流賊陷城。氏與姑俱被執。賊欲

毀其節。氏給賊曰。能脫姑於難。即從汝。及姑得釋。

卒拒不從。賊支解之。時又有同邑李氏女明良。為

流賊所掠。不從。賊斷其舌。猶怒目不已。賊復剗其

目。比死。身無完膚。賈氏女慧姿。父為流寇所殺。女

罵不絕口。賊以好言慰之。女遂奪刀自刎。毛選妻

劉氏。為流賊所掠。不從。遇害。以刀解其屍。夏古

淵妻左氏。城陷自縊死。事聞。賜旌。並祀貞烈祠。李

某妻陳氏西平人。夫卒。母憐其早寡。欲嫁之。氏潛

橫山烈婦不知其姓名。家於正陽之橫山。嘉靖三

十三年。盜任泰據橫山。流劫州縣。官兵

會勦。過烈婦夫荷鋤田間。為兵所執。送之縣。杖殺

之。烈婦覓夫。辨其屍於積屍中。負歸。哭六日。不絕

聲乃死。從二十年。推官趙田一方妻張氏。夫遂平人。南星作橫山烈婦詩弔之。

號三日。觸棺死。時年二十一。事聞獲旌。又有王周民仁妻施氏。夫卒自縊。嘉靖十年詔旌其門。

基妻蘭氏。夫卒。自劉氏二女。生七女。家貧。力田。嘗至隴上。歎曰。生女不生男。使我扶犁不穀。其第四第六女聞之。惻然。誓不字人。著短衣。代父耕作。日以菽水承歡。及父母繼歿。二女哭之。慟無力營葬。即屋為邱。不離親側。隆慶四年。督學副使楊俊民。知府史桂芳。詣其舍。請見。年皆逾六十。推髻而前。形容憔悴。兩人為泣下。題其門曰。孝節雙清。

李守貴妻孔氏。夫遂平人。守貴病革。氏先夫卒。一自縊死。王瓚妻寇氏。正陽人。事姑孝謹。瓚卒。氏會。有議婚者。姑念家貧。陰許。温引厲妻韓氏。汝陽之氏。托病不食死。崇禎中旌。

寡崇禎八年。為流氓賊所執。不受汚見殺。又同縣呂氏三女。長適楊聖化。仲適張芳遠。崇禎十二年寇

汝寧府三

大

大清一統志

汝寧府三

大

至。二夫逃去。二婦遂同縊。李適、李華、壬午冬賊。王破郡城。亦自縊。門林照妻柱氏。以拒賊為所殺。王

居一妻胡氏。上蔡人。崇禎中。流賊攻寨。氏奉姑及諸女登樓避之。賊舉火焚樓。呼曰。下樓者。釋汝死。胡曰。下樓受辱。不如死。抱兒及姑俱死。馬時甥女李氏。年十五。墜樓欲死。賊執之。以頭觸石。血濺賊衣。亦遇害。同縣死賊難者。李卓妻梁氏。劉淵妻王氏。溫國器妻李氏。李世縉妻金氏。王

引賜妻高氏。及楊士選妻劉氏。西平人。流寇至。劉李氏女。黃氏女。母。子爭死。賊先殺劉。二女赴火死。同縣丁進科妻左氏。夫死。寇難將葬。令廣其壙。勿封。遂縊於棺前。里人同穴葬之。劉天眷妻戴氏。城破。自焚死。杜中德妻張氏。孀居二十餘載。罵賊死。張瓚妻魏氏。力拒賊。罵不絕口。賊怒。刃之。李翼倫妻高氏。信陽人。流寇陷城。高

投井死。李呈章妻柯氏。妾高氏。搗手墮。尚際明妻城死。又蔡人俊妻辛氏。夫死。絕粒殉焉。尚際明妻

王氏。羅山人。適進士尚際明。流賊登城。王謂諸妾樊氏、徐氏、張氏曰。汝曹為士夫。不應辱。今

與三女。度不能免。皆

與三女。度不能免。皆

與三女。度不能免。皆

與三女。度不能免。皆

與三女。度不能免。皆

事○急○矣○吾○為○汝○舉○火○我○亦○同○殞○命○不○令○汝○曹○獨○死○也○  
手○燃○床○第○火○大○作○四○人○俱○燼○又○李○審○白○妻○王○氏○  
黎○淳○一○妻○黃○氏○楊○楚○芳○妻○齊○氏○王○用○極○妻○徐○氏○黃○  
之○柱○妻○黎○氏○徐○自○植○妻○芳○號○氏○祁○敦○化○妻○許○氏○皆○遭○  
寇○不○死○**魏善調妻吳氏**○遂○平○人○流○賊○破○城○執○善○調○殺○  
之○吳○踴○躍○赴○火○死○朱○筠○軒○妻○  
魏○氏○為○賊○所○執○乘○間○投○池○死○人○因○呼○曰○節○婦○池○王○  
宏○祚○之○女○年○十○三○有○姿○色○賊○至○被○執○盡○碎○其○衣○不○  
能○奪○志○賊○恐○之○曰○不○從○則○  
粉○身○女○曰○願○就○死○遂○遇○害○

**本朝**

**李士吉聘妻黃氏**

汝陽人○未婚○夫亡○殉節○**耿纘**

**祖聘妻楊氏**

西平人○未婚○而耿歿○父陰受他姓聘○  
氏知○之○遂自縊○歸葬○耿氏同縣王道

久聘妻張氏○楊華生**劉某妻李氏**

確山人○守正捐軀○同縣林太妻

李氏俱先**蕭丑妻趙氏**

確山人○守正捐軀○同縣張

**孔傳誦妻劉氏**

汝陽人○夫亡○守節○同縣節婦○  
文妻張氏○傳世灝妻韓氏○萬世

法妻郭氏王肇謨妻蕭氏任起印妻陳氏傅世燦  
妻孔氏萬士琪妻張氏李先芳妻周氏申宏舉妻

胡氏王世綬妻張氏傅世鈞妻王氏杜薰繼妻王氏尚文正  
氏妻張氏傅世鈞妻王氏杜薰繼妻王氏尚文正

妻陳氏柱實穎妻徐氏劉汴妻桂氏楊春榮妻高  
氏烈婦傅應菁妻鍾氏牛氏董氏王氏姜氏黃共

德妻張氏烈女趙煥姐徐構姐劉王維宸妻袁氏  
氏女孫氏女均乾隆年間旌

正陽人夫亡守節同縣烈婦孔興書妻王氏王四  
妻董氏董連茹妻王氏貞女楊玉璧女字龔洪典

洪典歿女終身不字程宗道妻傅氏上蔡人夫亡  
均乾隆年間旌

婦申密妻茹氏劉國珍妻李氏烈婦張奉良妻楊  
氏李鴻儒妻趙氏劉合羣妻程氏宋喜妻張氏周

道來妻陳氏召大興妻王氏又朱氏李紹  
曾妻劉氏烈女張氏均乾隆年間旌

彭氏新蔡人夫亡守節同縣節婦劉撫妻苗氏馬  
有才妻陳氏李之應妻王氏閻澄元妻王氏

烈婦劉布妻李氏宋學法妻郭氏郭磨妻朱氏吳  
珠妻張氏李士友妻賀氏湯某妻彭氏梁券妻李

張氏李士友妻賀氏湯某妻彭氏梁券妻李



氏烈女陳氏女全氏女湯張方琳妻趙氏西平人夫亡守

節同縣節婦任鳳祿妻王氏龔君佐妻李氏龔璧妻李

氏趙天眷妻白氏趙映昂妻李氏陳克瑞妻張氏

溫程書妻安氏高成妻夏氏范其德妻吳氏彭鳴

達妻王氏王正志妻邵氏烈婦于黎妻張氏李光

榮妻劉氏王見士妻戴氏趙玉書妻張氏吳自省

妻趙氏王建章妻于氏趙張氏烈女馮氏趙鈴姐

魏班妻李氏遂平人夫亡守節同縣節婦李王桂

氏李大山妻夏氏郭呼南妻張氏劉克妻李氏

安有才妻李氏貞女王氏張氏烈女李氏女

隆年女均旌姚敷治妻潘氏確山人夫亡守節同

景林妻劉氏烈婦張鳳妻劉氏何成妻王氏李某

妻商氏楊妮妻朱氏王又佐妻孫氏施三妻梁氏

田周來妻丁氏又張旌袁悌妻劉氏信陽人夫亡守

仁妻席氏張瑤妻葉氏劉廷秀妻王氏李貞遠妻  
陳氏周文爽妻黃氏郭象儀妻葉氏劉洛源妻陳

氏張有祥妻饒氏張有謀妻胡氏蔡淑程妻蕭氏  
蕭苑妻余氏蕭芮妻李氏周時遇妻張氏李廷珍

妻陳氏劉飛龍妻張氏曾文生妻周氏潘盛妻劉  
氏曾唯妻許氏潘性恒妻楊氏甯金榜妻魯氏張

女楫妻饒氏陶自成妻程氏陶自儉妻宋氏烈婦  
郭某妻李氏王二妻郭氏樂某妻尹氏貞女曾氏

女李氏女均乾  
隆年間 旌 劉名義妻徐氏 同縣節婦尹樂文

妻唐氏李必成妻董氏黃之琬妻余氏劉成妻陳  
氏李之芳妻張氏劉夢選妻楊氏耿照兆妻劉氏

烈婦余士彦妻余氏郭從龍妻李氏馬斌妻王氏  
胡鎬妻韓氏李世明妻黃氏李琦妻羅氏胡方武

妻郭氏鄧林氏烈女陳  
氏女均乾隆年間 旌 南風祖妻王氏 汝陽人夫

縣節婦羅氏劉周氏李劉氏趙長妻孫氏烈婦楊  
氏朱月臣妻王氏龔琴妻郭氏烈女李瑩姐均嘉

慶年間 旌 李慶雲妻龔氏 正陽人夫亡守節同縣節  
婦朱克悌妻楊氏郭林林

妻傅氏烈女李氏女均嘉慶年間李氏朱文心妻楊

氏廷錫妻王氏劉自然妻蘇氏范嘉妻李氏常永

和妻范氏烈婦劉素純妻劉玉花逆黑妻張氏王

保妻陳氏張范氏齊賀氏李郝氏徐鄧氏余陳氏

史朝聘妻趙氏耿雙德妻趙氏朱馮氏時敬修妻

烈女張準姐雷號姐均嘉慶年間旌

龔氏新蔡人夫亡守節烈女陳氏均嘉慶年間旌

趙福清妻蕭氏西平人夫亡守節同縣節婦趙德

萬氏陳祥楚妻耿氏陳文光妻耿氏張自卓妻趙

氏烈婦陳宴海妻趙氏馮四林妻王氏坤馮氏王

凌妻李氏烈女龐仙姐吳陳萬年妻周氏遂平人

舍妮均嘉慶年間旌

軀同縣烈婦魏毓麟妻王氏張中松妻

李氏王一妻遠氏均嘉慶年間旌

劉體道妻

王氏確山人夫亡守節同縣節婦房韓氏牛周氏

孫氏楊氏張疊興妻劉氏烈婦袁來妻趙氏

孫偏妻張氏。薛世祿妻項氏。沈福龍妻熊氏。張明智妻田氏。蔡六妻張氏。烈女程氏。均嘉慶年間。

旌。熊光照妻馬氏。

信陽人。夫亡守節。同州節婦曾祥麟妻郭氏。烈婦胡志奇妻陳

氏。王進法妻朱氏。李金良妻羅旌。熊基義妻黃氏。

山氏。梅李氏。均嘉慶年間。

人。夫亡守節。同縣節婦黃邦清妻黎氏。烈婦趙元興妻彭氏。孫郭氏。貞女查氏。黃氏。均嘉慶年

旌。閭。

仙釋漢費長房

汝南人。曾為市掾。市中老翁賣藥。懸一壺於肆頭。市罷。輒跳入壺中。市人

莫之見。惟長房於樓上觀之。異焉。因往再拜奉酒脯。翁乃與俱入壺中。惟見玉堂嚴麗。旨酒甘醪。盈

行。其中共飲畢而出。長房遂欲求道。而顧家人為憂。翁斷一青竹使懸舍後。家人見之。即長房形也。

以為縊死。遂隨從入深山。及歸。翁與一竹杖。曰。騎此任所之。又為作一符。曰。以此主地上鬼神。長房

乘杖須臾來歸。以杖投葛陂。顧視乃龍也。家人謂其父死。不信之。長房曰。往日所葬。但竹杖耳。發冢

杖猶存焉。遂能醫衆病。鞭笞桓景於費長房。一

日謂景曰。九日汝家有大災。可令家人作絳囊盛

茱萸繫背。登高山飲酒。禍可消。景如其言。夕還。見

牛羊鷄犬。唐應夷節。汝南人。生不喜如葷。性敏慧。

皆暴死。得。上清大法。忽一日沐浴入靜。疑神解化。是

夕。清香馥郁。猿鳥悲鳴。及就寤。但空棺而已。

**土產** 綠。平。縣。出。綿。紬。山。縣。出。葛。布。府。志。信。陽。州。出。薑。明

志。汝。陽。茶。山。縣。出。確。著。草。東。八。卦。臺。者。佳。藥。花

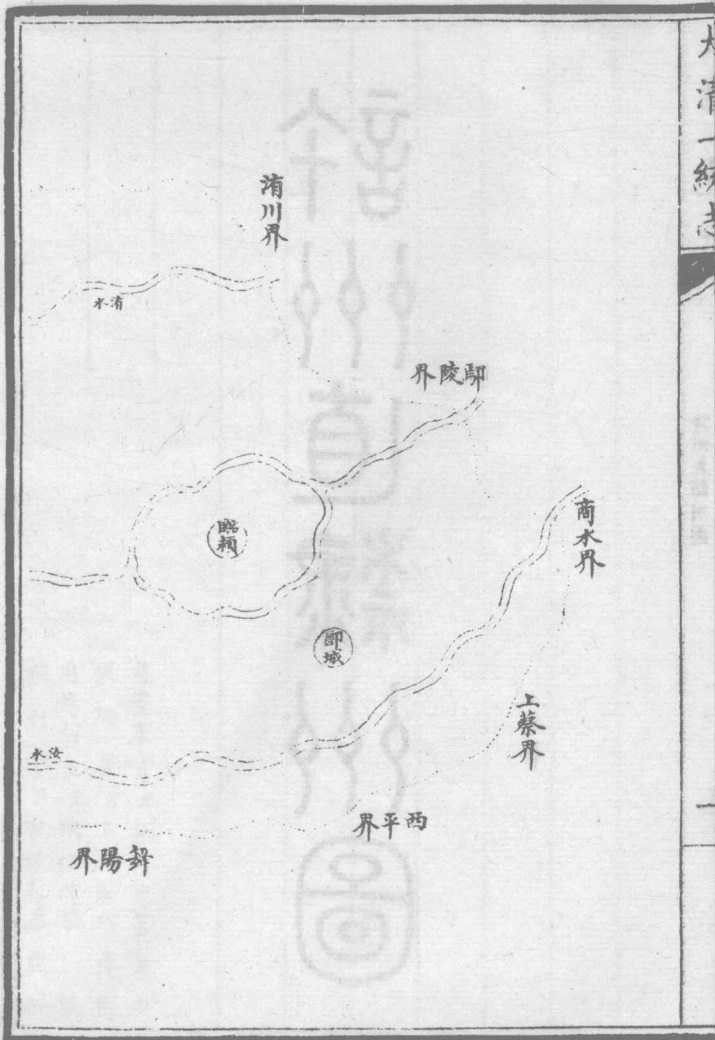
粉。遂。平。縣。出。棗。仁。西。平。縣。出。紅。花。各。縣。皆。有。之。黃

精。信。陽。州。出。蔡。麻。鹿。角。膠。羅。山。縣。出。茱。萸。梔。子。確

山。縣。出。按。唐。書。地。理。志。蔡。州。汝。南。郡。土。貢

前總纂官	臣張	琴恭纂輯
提調	官臣王廣蔭恭覆輯	
前校對官	臣陶惟輝恭校	
校對官	臣宗稷辰恭覆校	

許州直隸州圖



涓川界

水浦

界陵鄆

臨桐

鄆城

商水界

上蔡界

水汝

界平西

界陽舞



新鄭界

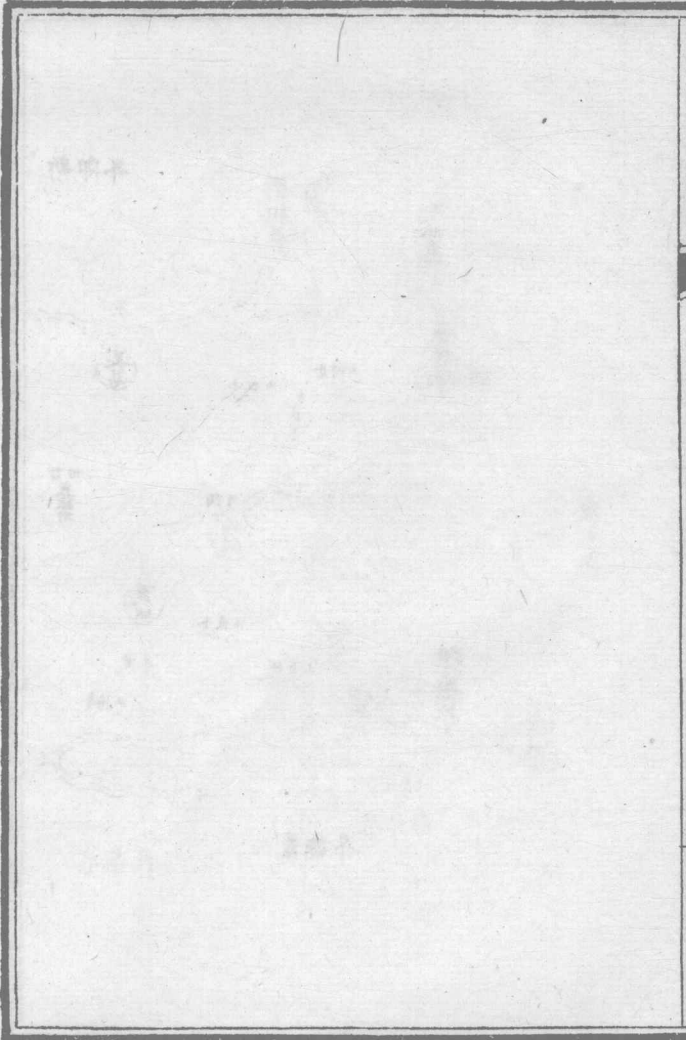
汜水界

禹州界

知縣界

葉縣界





許州直隸州表

許州直隸州

秦

潁川郡地

兩漢

潁陰縣  
屬潁川郡

三國

潁陰縣

晉

潁陰縣

南北朝

鄭州潁川郡

郡

開皇初廢  
郡大業初  
東魏武定州廢復為  
七年自長  
社移潁州  
及郡來治  
更州名周  
又改名許  
州

隋

潁川郡

郡

潁陰縣

潁川縣

魏太平真閭皇初改  
若七年省名郡治  
入昭朝元  
康二年復  
武定中州

唐

許州潁川郡

郡

復置州屬  
河南道自  
元中置忠  
武軍節度  
使

長社縣

宋

許州

州

梁改軍名初曰許州仍改名屬開封府  
巨國唐復許昌郡元許梁路  
豐三年升

宋全附

潁昌府

府

府屬京西  
北路全曰  
許州昌武  
軍屬南京  
路

長社縣

元

許州

州

明

許州

州

初省入州

許州直隸州表

臨	許縣								
屬潁川郡	臨潁縣	許縣	屬潁川郡黃初二年郡治	許昌縣	魏徙潁治	潁川郡	魏徙潁治	潁川郡	郡治齊改名長社
	臨潁縣	復漢建安初建郡	屬潁川郡黃初二年郡治	許昌縣	魏徙潁治	潁川郡	魏徙潁治	潁川郡	郡治齊改名長社
	臨潁縣		屬潁川郡黃初二年郡治	許昌縣	魏徙潁治	潁川郡	魏徙潁治	潁川郡	郡治齊改名長社
	臨潁縣		屬潁川郡黃初二年郡治	許昌縣	魏徙潁治	潁川郡	魏徙潁治	潁川郡	郡治齊改名長社
大業四年屬許州	臨潁縣		屬潁川郡黃初二年郡治	許昌縣	魏徙潁治	潁川郡	魏徙潁治	潁川郡	郡治齊改名長社
屬潁昌府	臨潁縣		屬潁川郡黃初二年郡治	許昌縣	魏徙潁治	潁川郡	魏徙潁治	潁川郡	郡治齊改名長社
全屬許州	臨潁縣		屬潁川郡黃初二年郡治	許昌縣	魏徙潁治	潁川郡	魏徙潁治	潁川郡	郡治齊改名長社
	臨潁縣		屬潁川郡黃初二年郡治	許昌縣	魏徙潁治	潁川郡	魏徙潁治	潁川郡	郡治齊改名長社
	臨潁縣		屬潁川郡黃初二年郡治	許昌縣	魏徙潁治	潁川郡	魏徙潁治	潁川郡	郡治齊改名長社

縣

襄城縣

滎陽縣

滎陽縣

省

黃初時置屬襄城郡  
屬汝南郡

繁昌縣

繁昌縣

繁昌縣

繁昌縣

潁川郡

屬潁川郡

貞觀初省

滎陽縣

初屬許州  
貞觀初省

開皇十六

年置陶城

縣大業初

更名屬潁

川郡

襄城郡

廣州襄城

開皇初廢  
郡大業初復置汝州

貞觀初廢

奉始二年

郡

東魏武定

中統州來

治周改名

汝州

許州直隸州表

<b>郟城縣</b>			
		<b>襄城縣</b>	<b>襄城縣</b>
屬潁川郡	<b>郟縣</b>	屬潁川郡	<b>襄城縣</b>
	<b>郟縣</b>		<b>襄城縣</b>
東晉秦	<b>郟縣</b>	郟治	<b>襄城縣</b>
	<b>郟縣</b>	<b>潁川郡</b>	<b>襄城縣</b>
	臨潁 陵齊改名	開皇初郡武德初復 廢十六年置道州貞 觀初廢元和中置 潁州長慶初	<b>襄城縣</b>
開皇初復武德初復 置屬潁川郡	<b>郟城縣</b>	屬潁川郡貞觀初屬 許州開元四年屬 仙州尋復故州 後屬汝州	<b>襄城縣</b>
元和中屬 潁州長慶	<b>郟城縣</b>		<b>襄城縣</b>
	<b>郟城縣</b>		<b>襄城縣</b>
屬潁昌府屬許州	<b>郟城縣</b>	全屬許州	<b>襄城縣</b>
	<b>郟城縣</b>		<b>襄城縣</b>
	<b>郟城縣</b>		<b>襄城縣</b>

長葛縣

召陵縣

召陵縣

召陵縣

召陵縣

召陵縣

大業初省  
八郾城

武德四年  
復置貞觀  
元年廢

元年屬許  
州

屬汝南郡

屬潁川郡  
郡治

征羌侯國  
征羌縣

省

征羌縣

從漢置屬  
汝南郡

魏復置屬  
汝南郡齊  
卷

長社縣

長社縣

長社縣

長社縣

屬潁川郡

魏潁川  
郡來治東

長葛縣  
長葛縣

長葛縣

長葛縣

長葛縣

長葛縣

魏天平初開皇六年屬許州  
兼置潁川置屬許州  
武定七年大業初屬  
徙治潁陰潁川郡

縣廢

許州直隸州表

許州直隸州表





大清一統志

許州直隸州

在河南省治西南二百五十五里。東西距九十里。南北距一百二十五里。東至開

封府。鄆陵縣界四十里。西至開封府。禹州界五十里。南至南陽府。舞陽縣界六十里。北至開封府。新

鄭縣界六十五里。東南至汝寧府。上蔡縣界一百五十五里。西南至南陽府。葉縣界一百二十里。東

北至開封府。洧川縣界三十五里。西北至開封府。汜水縣界一百三十三里。本州境東西距九十里。

南距六十五里。東至開封府。鄆陵縣界四十里。西至開封府。禹州界五十里。南至臨潁縣界三十

里。北至開封府。洧川縣界三十五里。東南至臨潁縣界三十里。西南至襄城縣界四十五里。東北至

開封府。鄆陵縣界七十里。西北至長葛縣界三十里。自州治至京師一千七百二十里。

分野天文柳星張分野鶉火之次。

建置沿革禹貢豫州之域周為許國秦置許縣漢分

置潁陰縣。皆屬潁川郡。後漢因之。建安元年自洛  
遷都於此。三國魏黃初二年改許曰許昌。晉為潁  
川郡治。時自陽翟移治許昌。後魏又徙郡治長社。  
東魏分置許昌郡。屬潁州。武定七年移潁州潁川  
郡治潁陰。改曰鄭州。北齊改潁陰為長社。廢許昌  
郡。縣屬鄭州。北周改州曰許州。隋開皇初郡廢。大  
業初州廢。復為潁川郡。唐武德四年復曰許州。貞  
觀十三年置都督府。十六年府罷。天寶初復曰潁  
川郡。乾元初仍曰許州。屬河南道。貞元十年置忠  
武軍節度使。五代梁改匡國軍。後唐復故宋。初曰

許州許昌郡忠武軍隸京西北路。元豐三年升為  
潁昌府。崇寧四年隸京畿路。宣和三年仍屬京西  
北路。金曰許州昌武軍屬南京路。元曰許州屬汴  
梁路。明屬開封府。

本朝雍正二年升為直隸州領縣四。臨潁襄城郟城  
長葛。十二年升為府置石梁縣為附郭。以禹州及  
密新鄭二縣來隸。乾隆六年仍降為直隸州。裁石  
梁縣。以禹州及密新鄭二縣改屬開封府。今領縣  
四。

臨潁縣

在州東南六十里。東西距七十里。南北距  
六十里。東至陳州府西華縣界三十五里。

屬汝州。二十八年。還屬許州。天寶七載。屬臨汝郡。	年。州廢。縣屬許州。開元四年。屬儂州。二十六年。改	州廢。縣屬潁川郡。唐武德元年。復置汝州。貞觀元	州治襄城。後周改曰汝州。隋開皇初。郡廢。大業初	置襄城郡。後魏永安中。以郡屬廣州。武定中。徙廣	裏城縣。漢屬潁川郡。後漢因之。晉泰始二年。於縣	州寶豐縣。界七十里。春秋鄭汜邑。戰國魏襄城邑。秦置	禹州。界九十里。春秋鄭汜邑。戰國魏襄城邑。秦置	五里。南至南陽府葉縣界三十里。北至開封府禹	州界四十里。東南至鄆城縣界六十里。西南至汝	在州西南九十里。東西距七十五里。南距北界七十	里。東至臨潁縣界五十里。西至汝州南界二十	初屬開封府。後屬許州府。今仍屬許州。本朝襄城縣	之。宋屬潁昌府。金元明俱屬許州。本朝襄城縣	州。建中二年。屬潁州。貞元二年。還屬許州。五代因	漢置臨潁縣。屬潁川郡。後漢至隋。因之。唐初屬許	封府。鄆陵縣界四十五里。西北至州界三十五里。	里。西南至南陽府舞陽縣界四十五里。東北至開	里。北至州界三十五里。東南至鄆城縣界三十五	西至裏城縣界三十五里。南至鄆城縣界二十五
--------------------------	---------------------------	-------------------------	-------------------------	-------------------------	-------------------------	---------------------------	-------------------------	-----------------------	-----------------------	------------------------	----------------------	-------------------------	-----------------------	--------------------------	-------------------------	------------------------	-----------------------	-----------------------	----------------------

乾元初。又屬汝州。五代及宋。初屬開封府。金泰和七年。屬許州。元明因之。

今仍屬郟城縣。在州東南一百二十里。東西距九

許州。商水縣界四十五里。西北至襄城縣界五十里。南

至汝寧府西平縣界三十五里。北至臨潁縣三十

五里。東南至汝寧府上蔡縣界七十里。西南至南

陽府舞陽縣界五十里。東北至陳州府西華縣界

六十里。西北至襄城縣治一百十里。春秋楚召陵

邑。秦置召陵縣。漢屬汝南郡。又置郟縣。屬潁川郡。

後漢因之。晉二縣皆屬潁川郡。東晉省郟縣。宋景

平中。移潁川郡治。召陵。後魏因之。北齊改曰臨潁

郡。隋開皇初。郡廢。復置郟城縣。十六年。於縣置道

州。大業初。州廢。省召陵。入郟城。仍屬潁川郡。唐武

德四年。復置道州。貞觀元年。州廢。縣屬豫州。元和

十二年。於縣置澉州。長慶元年。州廢。縣屬許州。五

代因之。宋屬潁昌府。金元明俱屬許州。本

長葛

縣。在州正北四十里。東西距七十八里。南北距三

十五里。東北至開封府。南距川縣界十八里。西至開

許州直隸州一

封府禹州界六十里南至州界十五里北至開封  
府新鄭縣界二十里東南至開封府鄆陵縣治七  
十里西南至禹州界四十里東北至洧川縣界三  
十里西北至新鄭縣界二十里春秋鄭長葛邑漢  
置長社縣屬潁川郡後漢晉宋因之後魏自許昌  
移潁川郡來治東魏天平初兼置潁州武定七年  
州徙治潁陰縣廢隋開皇六年復於故縣地置長  
葛縣屬許州大業初屬潁川郡唐屬許州五代因  
之宋屬潁昌府金元明俱屬許州本朝  
初屬開封府後屬許州府今仍屬許州

**形勢**西控汝洛東引淮泗舟車輻集轉輸易通原野

寬平耕屯有賴舊志

**風俗**潁人尚忠其敝樸野漢書地志士習謹愿民俗勤

勞周處風土記好尚稼穡重於禮文其風皆近於古隋書

**城池**許州城周九里有奇門四池廣二丈三尺城外置四關樓左右復設小門二郭周四十

五里。俗名連環城。明正統中增築。本臨潁縣城。

朝順治十四年修。乾隆二十九年重。臨潁縣城。

周五里門四池。廣五丈。引潁水入。五里河注之。明

洪武三年築。本朝康熙四十六年修。乾隆二十

八年。襄城縣城。周六里。門五。四門外增置西南一

重。修。襄城縣城。門。環城。為隍。西南當汝水之衝。明

成化中築。本朝順治六年修。郟城縣城。周九里。門五

尺。明成化中築。本朝順治九年重。修。長葛縣城。周六里。門

十年。修。乾隆二十九年重。修。長葛縣城。周六里。門

文。明正統中建。本朝雍正十年重。修。長葛縣城。周六里。門

學校

許州學。在州東南。宋建。明洪武三年重建。重

修。入學額。臨潁縣學。在縣東南。宋建。明洪武三年

數。入學額。襄城縣學。在縣西北。唐貞觀二年建。

入學額。數。郟城縣學。在縣東北。重。建。明洪武

治。康熙雍正間屢修。郟城縣學。在縣東北。重。建。明洪武

治十三年修十六年乾隆十  
年重修入學額數十五名  
長葛縣學在縣治東

十五年建明洪武三年重建  
十年修乾隆十年重修入學  
額數十二名聚星書

院在州學舍東本朝乾隆  
閣亭舍創為書院中有誠  
敬堂尊經閣品士亭

及郡公七先生紫雲書院  
等祠七年修山明成化間  
建瀝陽書

院在郟城縣治西本朝  
熙元二一十年知縣蔡珠  
建陘山書院在長葛縣

本朝乾隆十一年嘉惠書院  
知縣阮景咸建本朝康熙  
十二年知

縣米漢  
震建

戶口  
原額人丁一十萬一千八百五十五  
今滋生男  
婦大小共一百二十九萬八千五百一十五名

口計二十七萬四千  
地一十二十七萬戶

田賦  
地三萬九千七百四十八頃四十三畝  
額  
丁正雜等銀十五萬三千九百四十九兩三



錢二分。正兌改兌米七百二十一石有奇。麥一千六百六十六石九斗有奇。豆三千二百九十六石。五斗有奇。耗米一百二十七石八斗有奇。耗麥四百二十二石一斗有奇。耗豆八百六十六石有奇。

**山川首山**

在襄城縣南五里。橫五九里。縣西諸山。高。迤邐直接嵩華。實起於此。上有聖泉。

**陽山**

在襄城縣南十五里。山麓多泉。足資。令武山。在襄城縣西南五里。與首陽岡隴相接。又西南。

**翁山**

在襄城縣西南十八里。迴。紫雲山。在襄城縣。出羣峯。有葛仙翁觀。丹井。

五里。南北兩山。左右拱抱。一泉湧出。由靈泉山之西麓入汝水。其郊放諸山。對列如屏。襄中第一勝境也。明李敏建書院於上。故又號小徑山。在長葛縣。名書院山。當山隘處。有駝嶺。

與開封府新鄭縣接界。唐紫荊山。在長葛縣西五里。書地理志。長葛有小徑山。

禹州分界。西北屬禹州。東南屬長葛。小洪河發源於此。

臨潁泉。今臨潁縣治。亦名。

許州直隸州一

龍脾岡元和郡縣志臨  
穎泉東西長五十里臨穎縣西南四十里其北有葛岡

近穎天明岡又在臨穎縣北十里有何家岡又北十里有

靈子百安岡數在襄城縣東四十里兩岡相連橫互

官兵破賊師尚詔於此班城岡在襄城縣東南二

伯達岡在襄城縣北三十里召陵岡在郟城縣東東紫岡在

城縣東南三十里又西南宋岡在郟城縣西聚奎

岡在郟城縣北門外東凌河岡在郟城縣東北

右卑地皆成河惟太平岡在長葛縣西二十五里

上因馬陵岡在長葛縣北三十里岡勢延互接開

二年魏敗白草原在襄城縣東二十五里通鑑唐

我馬陵敗白草原元和十二年裴度宣慰淮西軍

行過白草原淮西以輕騎歸雲洞在裏城縣西南

邀度鎮將曹華擊卻之臨潁縣東北又東南入陳州

折深不可測艾城河即潁水自州東秋湖分流經

府西華縣界曹魏屯田時鄧艾所引河也又新河

在艾城南亦自秋湖分流入臨潁縣境萬歷中

因野水四漲下流無所洩開新河五里河在臨潁

四十餘里入艾城河以達石梁河五里河縣北五

里潁水支流也舊志潁水至縣西北鍋壅口分而

東流又棗祇河在縣北二十五里亦潁水支流東

南合五趙家河源出開封府禹州唐窩山乾勒河

一名土壩河又名瑪瑙河自裏城縣南不羹城下  
淮為朱湖潭東南流至郟城縣西北五十里宋岡  
下曰泥河又東入陳州府商水縣界合朱洪溝水  
入大澗河舊志即唐征淮西運河也又裏城縣北  
三十里有庚河一名伯達河縣北二十里有塘河  
水浸淺而不涸居民頗引種稻東南接乾勒河又  
郟城縣西北三十里有渚河亦曰褚河源自開封

大清一統志 許州直隸州

東南流入襄城縣北。又東經臨潁縣東南合潁河。又東流入陳州府西華縣界。按通志云：褚河即潁河。舊志又云：褚當作渚。水之岐出者也。今以與圖考之。石梁河實潁水分流。在潁之南。而渚河別

為一源。又在石梁河之南。流至臨潁。始受潁水。與潁水判不相涉。舊志皆誤。潁曲河在

董重質守洎曲。即此。舊志：澧河自縣東南深灣渡

北流。合沙河。其東流者。又名洎曲。東

二年。濬之。小洪河。在長葛縣西。明流十里。伏流十

合大濬河。小洪河。在長葛縣西。明流十里。伏流十

元寨。入溪水。洪。潞水。北對青陵陂。陂縱橫十里。潁

水經其北。枝水為陂。陂西則郭水注之。水出襄城

縣城下。北流注於陂。舊志：在縣西二十里。北接潁

水。南入汝水。自汝州郟縣流入。東南流。經襄城縣

入陳州府西華縣界。俗曰沙河。水經注：汝水東南

與龍山水會。又東南逕襄城縣故城南。又東南流

逕西不羹城南。又東南逕繁邱城南。又東南合湛水。又東南逕定陵縣故城北。水右則泄水左入焉。

左則百尺溝出焉。又東南昆水注之。又東南逕奇頌城西。北。澗水出焉。世謂之大澗水。汝水逕奇頌

城南。西。又東南流逕鄧城西。又東南合濠水。又汝水於奇頌

城南。西。別東派。謂之澗水。東北流。枝瀆右出。世謂之

死汝。又東北逕召陵城北。練溝出焉。又東汶溝出

焉。又東逕征羌城北。汾水合小澗水。南流注於大澗。大澗水取稱。蓋藉澗汾注而總受其目。寰宇記

鄆城縣大澗水。在縣南一里。上承汝水。自襄城至

奇頌城分流。南為汝水。北為澗水。通鑑。唐元和十

一年。初置淮潁水。運使。運揚子院米。自淮陰。汴。淮

入潁。至項城入澗。輸於鄆城。以饋淮西行營。舊志。澗河一名沙河。在**湛水**。在襄城縣南。自南陽府葉

店河。在縣西南。仙翁高陽諸山。俱多甘泉。流入**湛**

河。有泉水而無河形。姜店迤東。可以開渠溉田。**汜水**。在襄城縣北。折而南。至城東七里。入於汝。由**澗水**。在襄城縣

北。折而南。至城東七里。入於汝。由澗水。在襄城縣

東北三十五里。北流澧水。在鄧城縣南三里。自舞

南入汝水。水經注。醴水東逕郾城縣故城南。左入

汝。舊志有澧河。在縣西南二十五里。自汝州寶豐

縣流入。潁水。自開封府禹州北。流分為二。一東經

合澧河。潁水。新鄭縣南。入長葛縣西南。南流經州

城東北。又東南流。經臨潁縣北。一東南流。俗曰石

梁河。經州城西。南流。經臨潁縣東北。又東流

復合潁水。又東南流。入陳州府西華縣界。左傳。襄

公十年。晉帥諸侯伐鄭。楚救鄭。晉師與楚夾潁而

軍。水經。潁水東南過陰縣西南。又東北。至慎縣東。南入

西。又東南過潁縣南。又東南至慎縣東。南入

於淮。又東南過潁縣南。又東南至慎縣東。南入

北。洧水從河南密縣東流。注之。潁水自陽城關

歷康城南。東南經陽關聚。又經上棘城西。又東逕柏

陽翟縣故城北。又南逕潁鄉城。西又東南逕柏祠

曲東。歷置臺北。又逕慎縣故城南。又東南逕

潁郭東。俗謂之鄭城。又東南入於淮。又東南流。陂

水注之。逕繁昌故縣北。又東南流。逕青陵亭城北。

又東南流。歷臨潁縣西。小澧水出焉。又東南逕澤

城北。又東逕穉陽城南。又東南入馬。舊志。石梁河在州西七里一名五吉河。宋時謂之石塘河。

漕許州之粟達於汴京。即此。按石梁河即潁水之分流。復合。非有二水也。又小澱河亦潁水支流。

舊志。一名小河。在郟城縣北三十里。又東流入陳州府商水縣界。 **澗水** 源出開封

驪山。東流經密縣東南。新鄭縣南。又東流經長葛縣西南。又東入州界。合於潁。一作澗水。漢書地理

志。大駝山。澗水所出。水經注。澗水出大駝山阿而流為陂。俗謂之玉女池。東逕陘山北。又東南逕長

社故城西北。南濮北濮二水出焉。又南逕鍾亭西。又南逕皇臺。又東南逕關亭西。又東南逕宛亭西。

又南分二水。一水南出逕胡城東。其水南結為陂。謂之胡城陂。澗水自枝渠東逕曲強東。皇陂水注

之。又東逕武亭間。又南逕射犬城東。又南逕潁陰縣故城西。又東逕許昌城南。又東南與宣梁陂水

合。又西南流逕陶城西。又東南逕陶陂東。東南入於潁。宋志。淳化二年。自長葛開小河。導澗水分流

二十里。合於惠民河。明統志。澗水一名清流河。又一名魯姑河。 **洧水** 在長葛縣西

水一名清流河。又一名魯姑河。 **洧水** 在長葛縣西

<p>新城縣北三里古新鄭城南與溱水合元和志洧</p>	<p>故城南又東隱陵陂水注之括地志洧水在鄭州</p>	<p>水東逕許昌縣又東入汶倉城內又東逕隱陵縣</p>	<p>淵水合又東南入南流注沙一</p>	<p>水合又東南流南入濮二水入馬又東南與龍</p>	<p>水自鄭城西北入而東南流逕鄭城南又東與黃</p>	<p>陰阪北又東逕新鄭故城中又東為洧淵水今洧</p>	<p>之。又東南流澚水注之。又東南逕鄆城南。又東</p>	<p>合武定水。又東與虎贖山水合。又東南赤澗水注</p>	<p>故城南。又左會璪泉水。又東南與馬關水合。又東</p>	<p>流。南與承雲二水合。又東微水注之。又東逕密縣</p>	<p>水會馬。又東襄荷水注之。又東會潁滴水。又東</p>	<p>東過鄭縣南。又東南過長社縣北。注洧水。東流。綏</p>	<p>水出河南密縣西南馬嶺山。又東南過其縣南。又</p>	<p>水。漢書地理志。洧水東南至長平入潁水。水經。洧</p>	<p>門之外。洧淵。戰國策。蘇秦說韓王曰。東有宛穰。洧</p>	<p>敗其徒。兵於洧上。昭公十九年。鄭大水。龍闕於時</p>	<p>開封府洧川縣界。左傳。襄公元年。晉伐鄭。入其郭。</p>	<p>南。又東經新鄭縣北。又東南經長葛縣北。又東入</p>	<p>曰。雙洎河。自河南府登封縣流入。經開封府密縣</p>
----------------------------	----------------------------	----------------------------	---------------------	---------------------------	----------------------------	----------------------------	------------------------------	------------------------------	-------------------------------	-------------------------------	------------------------------	--------------------------------	------------------------------	--------------------------------	---------------------------------	--------------------------------	---------------------------------	-------------------------------	-------------------------------



水在新鄭縣西北二十里。長葛縣。明統志。洧水自西北流入。去縣十三里。流入許昌縣。明統志。洧水出密縣

東。會溱水。龍淵水。在長葛縣北。水經注。龍淵水出為雙洎河。龍淵水。長社縣西北。有故溝。上承洧水。

水盛則通。京相璠曰。即稟水也。其水。六王川。在襄

又東南。逕棘城北。又東。左注洧水。水。六王川。在襄

西。十三里。當紫零令。武靈泉。駝四山之。秋湖。在

中。橫互十餘里。川內有楚六公子墓。故名。秋湖。在

城東二十五里。一名東湖。湖本二。合為一。漢水。西

經其中。多菱芡魚蝦之利。元時設官徵課於此。西

湖。在州城西。北七里。今澗。民田。襄鄧湖。在郟城縣

里。襄鄧。夢陵陂。在襄城縣東三十里。約及千頃。又

山下。約七十餘頃。縣志。三陂為柳溝。馬濫二渠。所經地。年久淤塞。溢水為害。明萬曆中。縣令譚性。教挑

瀆。各二十餘里。水歸於潁。民更名譚公南渠。譚公

北渠。又縣南有聶家陂。周家陂。東北有岳家陂。

濁澤。在臨潁縣西北。亦名皇陂。史記。魏惠王元年。韓趙合軍以伐魏。戰於濁澤。注。徐廣曰。長社

有濁澤。水經注。皇陂。水出皇臺。七女岡。北。皇陂。即古長社縣之濁澤也。其陂水北對雞鳴城。東南流。

逕湖泉城北。又東合狐城陂。水謂之合。作口。而東逕曲強城北。東流入溪水。按長葛志。無此澤名。

臨潁古蹟。載飲馬溝。在臨潁縣南十里。俗亦名灌及之。因改。飲馬溝。大溝。潁水衝決所成也。

溝。在臨潁縣西二十五里。北接潁河。南入瑯瑤河。今淤。處。沱溝。在郟城縣東南十五里。汝水別流。

溝。東有粉溝。南有滾水溝。西有黑龍潭。有三。一在石界溝。北有紅溝。是名五溝。有黑龍潭。州南十五里。即石梁河匯流處。一在襄城縣東五里。一

在郟城縣東北三十里。為大澗河匯流處。一白家潭。在襄城縣東北五里。順五年。汝水決口。東

潭。在襄城縣東三里。蝗蚘潭。在襄城縣西北二里。明

北。築隄。田家潭。在長葛縣東北十五里。周圍約四

於此。田家潭。五畝。淵深莫測。歲旱禱雨於此。亦

名黑潭。赤澗。在襄城縣北二十里。故名。九曲池。龍潭。唐時鑿岡為澗。水皆赤色。因名。九曲池。

在州西南。其水九曲環轉。中闕地。蓮花池。在臨潁。餘雜蒔花柳。邑人多遊憩於此。

一在東南十里。俗稱曲尺河。僂翁池。在長葛縣北三十里。亦名靈池。吳葛

元遺跡也。名勝志亦靈井。在州城西三十里。水色名葛仙池。池有石甃。靈井。黑而氣溫。潦不溢。旱不

涸。淮田數百畝。九州要記。許昌靈井。亦七星井。二曰靈泉。今石砌方正。水旱。民必禱焉。

在州城東北二里。五井。在州城東北二里。

### 古蹟 潁陰故城

今州治。漢置縣。屬潁川郡。高祖六年封宗

桃為潁陰王。魏文帝封陳羣為侯。邑後魏併入臨潁。水經注。潁水南逕潁鄉城西。潁陰縣故城在東

北。舊許昌典農都尉治也。東魏元象二年復置。武定七年移長社及潁川郡治。潁陰。隋志。潁川郡。潁

川。舊曰長社。後齊廢潁陰縣入許昌故城。在州城

舊志。自唐以後。許昌皆治此。許昌故城。在州城

封太岳之後。於此。春秋隱公十有一年。公及齊侯

許故國。姜姓。四岳後。太叔所封。二十四世為楚所滅。漢置縣。屬潁川郡。後漢建安元年。曹操迎獻帝。都此。三國魏志。文帝黃初二年。改許縣為許昌縣。括地志。許昌故城。在許昌縣南三十里。文獻通考。

許州。許田。魏許昌縣。後唐改為潁陽故城。在州城許田。熙寧四年。省為鎮。入長社。潁陽故城。在州城南。

潁陽故城。在州城南。潁陽。唐之漢屬潁川郡。後漢書。更始元年。光武徇下潁陽。又建初四年。

潁陽。唐之漢屬潁川郡。後漢書。更始元年。光武徇下潁陽。又建初四年。潁陽。唐之漢屬潁川郡。後漢書。更始元年。光武徇下潁陽。又建初四年。

潁陽。唐之漢屬潁川郡。後漢書。更始元年。光武徇下潁陽。又建初四年。潁陽。唐之漢屬潁川郡。後漢書。更始元年。光武徇下潁陽。又建初四年。

潁陽。唐之漢屬潁川郡。後漢書。更始元年。光武徇下潁陽。又建初四年。潁陽。唐之漢屬潁川郡。後漢書。更始元年。光武徇下潁陽。又建初四年。

潁陽。唐之漢屬潁川郡。後漢書。更始元年。光武徇下潁陽。又建初四年。潁陽。唐之漢屬潁川郡。後漢書。更始元年。光武徇下潁陽。又建初四年。

潁陽。唐之漢屬潁川郡。後漢書。更始元年。光武徇下潁陽。又建初四年。潁陽。唐之漢屬潁川郡。後漢書。更始元年。光武徇下潁陽。又建初四年。

潁陽。唐之漢屬潁川郡。後漢書。更始元年。光武徇下潁陽。又建初四年。潁陽。唐之漢屬潁川郡。後漢書。更始元年。光武徇下潁陽。又建初四年。

潁陽。唐之漢屬潁川郡。後漢書。更始元年。光武徇下潁陽。又建初四年。潁陽。唐之漢屬潁川郡。後漢書。更始元年。光武徇下潁陽。又建初四年。

潁陽。唐之漢屬潁川郡。後漢書。更始元年。光武徇下潁陽。又建初四年。潁陽。唐之漢屬潁川郡。後漢書。更始元年。光武徇下潁陽。又建初四年。

潁陽。唐之漢屬潁川郡。後漢書。更始元年。光武徇下潁陽。又建初四年。潁陽。唐之漢屬潁川郡。後漢書。更始元年。光武徇下潁陽。又建初四年。

魏志文帝延康元年為壇於繁陽黃初元年以潁陰之繁陽亭為繁昌縣屬汝南郡晉屬襄城郡後

魏因之潁水經注潁水逕繁昌故城北曲盡之繁昌亭也隋屬潁川郡唐初屬許昌貞觀初省入臨潁

元和志故城在臨潁縣西北三里九域志縣有繁城鎮即此襄城故城在今襄

莊子黃帝將見大醜於具茨之山至於襄城之野戰國時為魏邑史記魏昭王元年秦拔我襄城又

秦二世二年項梁使項羽別攻襄城晉為襄城郡治水經注汝水東南逕襄城縣故城南王隱晉書

地道記曰楚靈王築劉向說苑曰襄城君始封之日服翠衣帶玉珮徙倚於流水之上即是水也後

乃縣之其城南對汜水京相璠曰周襄王居之故曰襄城西魏大統十四年荆州刺史王思政引兵

屯襄城唐建中四年官軍討李希烈相持於襄城舊志古城在今縣西墉外遺蹟連互達於城隅其

南又有一城名小古召陵故城在郟城縣東三十城規制甚狹而堅

年楚屈完來盟于師盟于召陵注召陵潁川縣也史記秦惠王後十四年伐楚取召陵漢置縣屬汝

### 召陵故城

南郡。三國魏志。黃初六年。行幸召陵。晉屬潁川郡。劉宋景平中。許昌既失。乃徙潁川郡治召陵。隋廢。

入郾城。唐武德四年。復置貞觀元年。征羌故城。在廢。括地志。故城在縣東四十五里。

汝南之當鄉縣。為征羌國。郡志。屬汝南郡。晉省。後魏復置。屬汝南郡。元和志。故

郾縣。屬潁川郡。後漢更始初。封尹尊為郾王。建武二年。賈復擊郾。尊降。東晉時廢。魏地形志。曲陽縣

有五里。舊唐志。郾城本治澱水南。開元十一年。因大

水移治澱水北。元和十二年。李光顏敗淮西兵於

郾城。宋紹興十年。岳飛破金烏珠於郾城。皆即今

治。通志有故城。在今縣西。長社故城。在長葛縣西。

南五里。俗謂之道州城。西魏長社。取之。後置縣。漢

初。樊噲從攻長社。輟地。魏志。長社屬潁川郡。後漢末。宗室司馬楚之據長社。降魏。魏為潁川郡治。東

魏為潁州治。武定五年。侯景以州附西魏。七年。高澄復取潁川。以城多傾頽。移治潁陰。而此城廢。括

地志。故城在長葛縣西一里。元和志。西魏大統十三年。王思政進拔潁川。東魏高岳率眾圍潁川。造

高堰。引洧水以灌城。潁川郡陷。水自長葛故城。今東北入城。思政為岳所執。即此城也。

長葛縣北。春秋隱公五年。宋人伐鄭。圍長葛。注。長社縣北有長葛城。隋置長葛縣。括地志。長葛故城。

今長葛縣北十二里。元和志。今縣舊名長箱城。東魏武定五年。高岳攻潁川時。築初以車箱為樓。故

名。魯城。在州城東南。春秋桓公元年。鄭伯請以壁假許田。公羊傳。魯朝宿之邑也。繫之許。近

許也。括地志。魯城本魯朝宿射犬城。在州城水經之邑。在許昌縣南四十里。

運射犬城。東。即鄭公孫射犬城也。寰宇記。長社縣大城。鄭公孫射犬地。洧倉城。在州

北。晉永嘉五年。東海世子毗。東下至洧倉。為石勒所執。水經注。洧水又東入洧倉城內。俗以是水為

洧水。故有洧倉之名。非黃連城。在臨潁縣東南二也。蓋洧水之邱閭耳。

許州直隸州

接郾城西華二縣界。相傳。大陵城在臨潁縣北三十里。亦名巨陵。

曹魏築。去今縣二十里。鄭厲公自櫟侵鄭。及大陵。注。

亭。左傳。莊公十四年。鄭厲公自櫟侵鄭。及大陵。注。

大陵。鄭地。水經注。宣梁陂水。東南入許昌縣。逕巨

陵城。北。鄭地也。京相璠曰。臨潁縣東北二十五里。

有故巨陵亭。古大陵也。寰宇記。大陵城。乃陳蕃為

亭長所。御龍城。在臨潁縣北十五里。亦名蔡龍城。

屏處。御龍城。在夏為御龍氏。昭公二十九年。蔡墨曰。昔

句之祖。在夏為御龍氏。昭公二十九年。蔡墨曰。劉

累學擾龍於蔡龍氏。以事孔甲。能飲食之。夏后嘉

之。賜氏曰御龍。以史豕韋之後。寰宇記。臨潁縣

泰龍城。在縣西四十里。即古蔡龍氏之邑也。商

城。在臨潁縣東北三十里。西不羹城。在襄城縣東

相傳。商高宗巡狩時築。西不羹城。在襄城縣東

傳。昭公十一年。楚大城陳。蔡不羹。漢書地理志。襄

城。有西不羹。史記注。韋昭曰。三國。楚別都也。潁川

定陵。有東不羹。襄城。有西不羹。水經注。汝水。東南

逕。西不羹城。南。括地志。故城在縣東三十里。舊志。

今呼為堯城。又縣東有汜城。在襄城縣南一里。春

襄亭。傅俊迎光武處。



二十四年。王出適鄭。處於汜。注。南汜也。在襄城縣南。疏。南汜在襄城縣南。南近於楚。西近於周。故王

處於汜。及楚伐鄭師於汜。皆南汜。其東汜在中牟。縣南。三十年。秦晉圍鄭。秦軍汜南。故為東汜。各隨

其所近也。鄭莊公城在襄城縣北四十五里。汾邱城

而言也。鄭莊公城在襄城縣北。左傳。襄公十八年。楚伐鄭。治兵於

在襄城縣東北。有汾陘之塞。史記。秦昭王四十三

年。攻韓國。汾陘拔之。杜預。左傳注。襄城東北有汾邱

城。水經注。潁水東南。歷丘城。南故汾邱城也。邱

論城。在襄城縣東北。魏武。鄧城。在郾城縣東南。三

二年。蔡侯鄭伯會于鄧。注。潁川召陵縣西南。有鄧

城。水經注。汝水又東南。流逕鄧城西。蔡侯鄭伯會

**道州城**

在郾城縣西南五里。隋開裴城。在郾

西五十里。舊志。裴度伐蔡時。所築。今為青陵城。在

裴城鎮。又澁亭。在縣澁水南。亦裴度建。青陵城。在

**裴城**

在郾

**青陵城**

在

東。西

二城

在長葛縣東。左傳。隱公十一年。鄭伯使許大夫百里奉許叔以居許東偏。又使公孫獲處

許西偏。寰宇記。今有東西兩城。又縣北二十里有鳳凰城。漢黃霸治潁川時。有異政。鳳凰來集。因築

此。亦東西二棘城。在長葛縣東。接新鄭縣境。左傳。處。基址猶存。棘城。襄公二十四年。楚子伐鄭。以救

齊。盟于東門。次于棘澤。水經注。稟水又東南。許昌。治許昌城北。左傳。所謂楚子次于棘澤者也。許昌

宮。在州城東北。魏太和中建。三國魏志。太和六年。帝造。準價八百餘萬。元和志。宮殿簿。有魏太極九龍

芙蓉殿。時曲柵。在郟城縣西北四十里。高陽里。在光諸殿。唐李光顏破淮西兵處。高陽里。在

城內。後漢書。荀淑有子八人。時人謂之八龍。初荀氏舊里名西豪。潁陰令苑康改曰高陽里。注。今許

州城內。西南有荀淑故宅。相傳云。即舊西豪里也。寰宇記。高陽里在州城西門內。道南。時同郡人陳

寔為太邱長。往詣荀門。元方為御。季方從後。孫長文尚幼。抱之於膝。荀使叔慈應門。慈明行酒。自餘

文尚幼。抱之於膝。荀使叔慈應門。慈明行酒。自餘

六龍侍側。孫文若猶小。坐之於懷。言話三日。德星為之聚。因名荀里曰德星鄉。今郡城西南故宅是也。

也。舊志有德星亭。在州西湖上。陳寔故里。在長葛縣西五十里。紫

址。建德星關忠義故邸。在州城南。今廟。曲水園。在州北。

舊志。有大竹二十餘畝。淇水灌其中。以達西湖。最為佳處。宋文彥博為守時買得之。賈昌朝來代。一日往遊。題詩壁上。潞公聞之。即長嘯堂。在州城內。

以地券歸賈文元。亦不辭而受。長嘯堂。誠齋雜記。范蜀公居許下。於長嘯堂前作茶簾架。每春季花

時。宴客其下。有花墮酒中者。飲一大白。微風過。則

舉坐無遺。時梅花堂。在州治北。展江亭。在州城西。

謂之飛英會。韓維聽水亭。在州城西。湖北。岸亭。在州西。

建。八里。一作岑門。史記。魏哀王五年。秦伐我。走犀首

岸門。後漢書。郡國志。潁陰有岸亭。水經注。淇水又東。逕武亭間。兩城相對。疑是古之岑門。史遷所謂走犀首於岑門者也。括地志。岸門在長社縣西北。

十八里。今城皋亭。在臨潁縣南。春秋定公四年。公名西武亭。城皋亭。及諸侯盟于皋鼫。注。繁昌縣東。

南有城皋。水經注。潁水又東南。逕澤城北。即古城皋亭。春秋經書公及諸侯盟于皋鼫者也。皋。澤字。

相似。名與讓王臺。在州城東。寰宇記。在許昌縣南。字非耳。三十里。漢獻帝禪位。百官送之。

於此。灌臺。在州城南。漢潁永始臺。在州城東北。三因名。灌臺。陰侯嬰故宅。

傳。黃初五年。帝東征。后留許昌永始臺。時霖雨百餘日。城樓多壞。有司奏請移止。后曰。昔楚昭王出。

遊。貞姜留漸臺。江水至。使者迎而無符。不去。卒殞。今吾未有是患。而便移止。奈何。羣臣莫敢復言。

尚書臺。在臨潁縣東南十五里。亦名講武臺。唐書地理志。臨潁有講武臺。本尚書臺。馬融講。

書之地。顯慶二年。高宗大閱於此。更名寰宇記。臨潁尚書臺。即魏文帝受禪。有黃鳥舍丹書集於尚。

書室。繁昌臺。在臨潁縣東南二十里。繁昌城內。述即此。繁昌臺。征記。繁昌有臺。高七尺。方五十步。南。

有臺。高二丈。方三十步。即魏受終壇。水經注。繁昌城內有三臺。時人謂之繁昌臺。壇前有二碑。寰宇。

記。二碑並  
鍾繇臺  
在長葛縣治  
前臺址尚存  
望嵩臺  
在襄城縣  
城內。唐時

鍾繇書  
建。劉禹錫送廖彥謀詩  
望嵩樓上忽相見。即此。

**關隘**  
**榘澗鎮**

在州城西南三十里。舊傳漢孝子蔡順。採榘供母處。金史地理志。長葛縣界。二十里。榘澗許由許由鎮在石固鎮里。接長葛縣界。二十里。繁城

澗許由許由鎮在石固鎮里。接長葛縣界。二十里。繁城

鎮在臨潁縣西北三十里。金史地理志。潁橋鎮在襄城縣北二十里。

金史地理志。襄高橋鎮在郟城縣東四十里。有歸村鎮。又

沱口鎮在郟城縣東南二十里。即古鮑口。後魏永

和十二年。裴度討淮西。築連城於沱口。新寨。五溝鎮在郟

口。金史地理志。郟城鎮二。沱口。新寨。董村鎮在長

東南五十里。又新店鎮在縣西三十里。董村鎮在長  
五里。小商橋鎮在縣北十五里。董村鎮在長  
東十五里。又石相鎮在縣東南十八里。和嵩橋鎮  
在縣西南十八里。會河鎮在縣西三十里。又西十

里為後  
潘將軍寨  
在臨潁縣南十里。潁水環抱。獨

河鎮。此  
賈店  
在郟城東南十里。唐元和。李許

州驛  
在州西南。治  
臨潁驛  
在臨潁西。襄城驛  
在襄城北。郟城

驛  
在郟城縣  
治西北

津梁大石橋  
在州城東南三十里。跨石

三十里  
八龍橋  
在州城北一里。跨  
淇水橋  
在州北七

里。跨淇河  
小商橋  
在臨潁縣南二里。隋開皇

通。縣接界。宋楊再興  
五吉橋  
在臨潁縣東。惠政橋  
在

與烏珠戰死於此  
北。跨石梁河。東。與郟城

城縣南門外。有三十  
重。修。潁橋  
在襄城縣東北

界。唐德宗時。哥舒曜及李希烈戰於潁橋。敗之  
三

即此。唐德宗時。哥舒曜及李希烈戰於潁橋。敗之  
三

**里橋** 在郟城縣南三里。跨澧河。又縣南三十里。有石界橋。跨石界溝。縣北二十五里。有乾勒橋。

跨土河。濟眾橋。在長葛縣西南十五里。跨溟河。明嘉靖四十四年。建。本朝順治十八年。

重修虹梁。在襄城縣東南四里。高橋渡。在襄城縣西二十里。激江

渡。在郟城縣南一里。

**陵墓** **漢愍帝陵** 在州東三里。 **楚六王墓** 在襄城縣西十里。 **周**

**徐君墓** 在襄城縣北十七里。墓旁有靈樹。相傳吳李子挂劍於此。 **潁考叔墓** 在

城縣東北四十里。皇甫鑒城冢記。潁考叔墓。在許州城北二十里。一在登封縣。未詳孰是。 **漢鼂**

**錯墓** 在州東關外。寰宇記。 **灌夫墓** 舊志。在州南。潁

臺。 **荀爽墓** 在州城北。魏書地。形志。潁陰有荀爽墓。

明統志。有八龍墓。在州北。五里。荀爽兄弟八人俱葬此。 **徐庶母墓** 在州城東

許州直隸州

廟里有李膺墓在北二十里許慎墓在郾城縣東三十里

陳寔墓襄寧記。在北二十里長葛縣西三十里。舊志。長葛

傳云。紀誥以下。八十六墓。三陽。唐房元齡墓在襄

西村。白居易墓在長葛縣南三十里。白宋韓億

墓在州西三十里。州志。億葬許。其子綱。綜。絳。緝。維

億相望。名范鎮墓在襄城縣北四十里。蘇軾撰墓

國公范鎮。其葬在襄城汝安鄉。推賢明五女冢在

東四十里。州志。五女冢。齊梁時人。失賈詠墓在臨

其姓氏。寇攻其宅。五女盡自經。死。賈詠墓在臨

祠廟七先生祠在州學內。祀宋儒周程張朱五子陳

及司馬光邵雍元至大三年建

里西五李敏墓在襄城縣黃紱墓在長葛縣北

里西五李敏墓在襄城縣黃紱墓在長葛縣北

里西五李敏墓在襄城縣黃紱墓在長葛縣北

里西五李敏墓在襄城縣黃紱墓在長葛縣北

里西五李敏墓在襄城縣黃紱墓在長葛縣北

里西五李敏墓在襄城縣黃紱墓在長葛縣北



公祠

一祀陳寔。有二。一在州治東南。明宏治五年建。一在長葛縣西四十里。明萬曆七年修。每歲

以五月五日祀之。

蔡孝子祠

在州西南。每歲四月十五日祭。蓋

取堪熟時也。

穎考叔祠

在襄城縣西南。

三賢祠

在襄城縣北四十里。祀

春秋。穎考叔。後漢李膺。宋范純仁。

五老祠

在郟城縣學內。祀金麻

可。山堂老人。

忠臣祠

在郟城縣東一里。祀明主事劉校。

子產祠

在

葛縣西陘山上。晉書李矩傳。劉聰遣從弟暢討矩。未暇為備。令郭誦禱。鄭子產祠。使巫揚言東里

有穀。當相助。將士皆踊爭進。魏張桓侯廟。在州

書地。形志。廣武郡苑陵。有子產祠。

商高宗廟

有二。一在臨潁縣

十里。亦稱西鄉侯祠。此。

楊統制廟

在臨潁縣南小商橋

裴晉公

廟

有二。一在郟城縣西裴城鎮。明成化間修。有知州邵寶碑記。一在縣東五里郝家潭。相傳裴度

宣慰師之處

### 寺觀文明寺

在州東南二里。有塔十三。開元寺。在臨

北。唐開元中。建乾明寺。在襄城縣南三里。首山之後。五代

重修。今為西寺。在郟城縣城內。名勝志。韓昌黎集

裏城勝境。西寺。云。元和十二年。愈與李正封聯句

詩。刻於寺壁。按即今之西寺也。裴王孟寺。在郟

紫雲岡。宋太平興國三年。端壁寺。在長葛縣東門

王孟二商人創建。故名。嘉靖萬曆天啟年。留村

建。明洪武成化。宏治。正德。嘉靖。萬曆。天啟。年。修

間。相繼修葺。本朝康熙二十九年。重修。開修

寺。在長葛縣西五十里。始建未詳。明成化。開修

前總纂官臣張  
提調官臣王廣  
校對官臣陶際  
校對官臣章詒  
燕恭茂校