

戊子

新鐫

喉

科

指

掌

合義堂藏板

浙江大學圖書館

喉科指掌錄

夫醫以為類取繫其為道甚

難而于喉科則尤難也

難者也咽以納食喉以納氣

納食者為胃脘下通于脾從



土化納氣暑為肺腠下通于  
心從食化食性燥其變動病  
經亡劇閉寒而不仁故喉為  
謂此痺土性濕其變動為泥  
亡則壅脹而不通故咽病謂

此腫治回瘳者夫心能知火  
而至其證也虛寬寒熱與夫  
治瀕此攻補升降所爲剖析  
于毫芒折衷于疑似者非聆  
音切脈辨氣察形鮮不以銖

乘此差成猶繩此判即或兢  
上慄上試探揣摩恐不得當  
顧勢急而救之以緩傷重而  
扶此以輕回循此害其去繆  
戾幾何故曰難此難者也吾

硯留僊張先生素精醫理其

于咽喉科病心益深且久

探緝成方叅以見條例詳

細裒集成編由神氣脈理以

及色以青紙紫白音以高下

沉浮弋上皆國奇註釋瞭然指  
掌較答列眉合諸所治也症  
如燈取影百無弋失真濟厄  
以慈航拯危以寶筏其所經  
驗取效蓋不可勝紀同心咸



遊通付剗剗俾遠近此習是  
道者流傳其說發擷其蘊其  
為功于世宙也何可涯量是  
為序

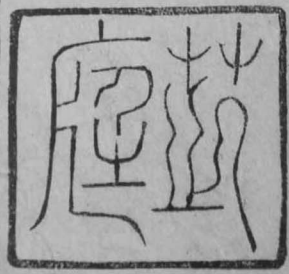
乾隆丁丑春  
王二月

賜進士及第浙江提督學院共

部左侍郎長洲彭啓豐芝厔

氏拜撰

紫



喉科指掌總目

雲間

世醫

張宗良

留仙

男原



卷之一

咽喉大綱論

咽喉形名總訣

喉舌分經說

咽喉看治法 凡十四條

左右脉訣圖

針穴圖

卷之二

精選應用方 九方

製藥法 四法

爰採應用方 十二方

卷之三

咽喉門 十一法圖說

廉珠喉

含食啞喉

內外腫喉

風熱喉

紫色虛喉

喉癰

喉疳

飛揚喉

虛啞喉

聲啞喉

爛沙喉

乳蛾門 七症圖說

雙乳蛾

單乳蛾

爛乳蛾

風寒乳蛾

白色乳蛾

伏寒乳蛾

石蛾

總目

新

卷之四

喉痺門 七症圖

爛喉痺

白色喉痺

伏寒喉痺

雙喉痺

雙喉痺

淡紅喉痺

走馬喉痺

喉風門 十二症圖

內腫鎖喉風

外腫纏喉風

匝舌喉風

壺爛喉風

白色喉風

酒毒喉風

卷之五

喉癰門 十一圖說

勞碌喉風

肺寒喉風

酒寒喉風

辛苦喉風

腫爛喉風

淡紅喉風

伏寒喉癰

腫爛喉癰

淡白喉癰

大紅喉癰

聲啞喉癰

單喉癰

外症喉癰

兜腮喉癰

舌上癰

舌下癰

上腭癰

大舌門 十三症圖說

木舌

白腫舌

爛邊舌

紅點紫舌

純紫舌

座蓮花舌

重舌

蓮花舌

黃焦舌

舌上珠

舌下珠

左雀舌

右雀舌

卷之六

小舌門

五症圖說



胃大小舌

胃毒小舌

積熱小舌

純白小舌

懸旗小舌

雜喉門七症圖說

松子喉疔

疫馬牙疔

喉單

喉菌

喉蟻

右陰瘡

右陰瘡

喉科指掌總目終

新加坡中華總商會

喉科指掌卷之一

雲間

世醫

張宗良

留仙

男源

咽喉大綱論

夫咽喉者左為咽右為喉。咽屬胃喉屬肺。乃一身之總要。百節之關防。呼吸出入之所也。經云一陰一陽結而為喉痺。痺者閉也。有風有寒。有火有濕。有毒有虛。或風火招傳。或寒濕相聚。其症不一。變幻不測。故漫腫而痰多者。風也。



遲字疑衍  
是肺字

淡白而牙緊者。風寒也。紫色不腫而爛者。伏寒也。紅腫而  
脈浮者。風火也。脈沉實爛而不腫者。毒也。脈細數而浮者  
虛火也。細遲者。虛寒也。風火寒濕毒虛。皆類而推之可也。  
大凡初起之症。診右寸洪緊者。肺風也。兩關浮數者。胃火  
肝風也。左寸浮洪者。心火也。右寸沉遲者。遲伏寒也。沉數  
者。伏熱也。右尺洪大者。三焦火旺也。左尺洪而有力者。腎  
虛火也。此數部脈者。乃大略也。可總用六味湯加減治之。  
若凶險等症。須診其脈。相其形。再詳其受病之源。細詰其

所起之端。而用藥對病。自然愈之速矣。故凡治咽喉之症。其要在於脈與形名耳。經云神聖功巧。不過望聞問切。以此推詳。庶無差悞。



新記中諸藝文學

喉舌分經說

喉有二孔。左為咽屬胃。

飲食之關

右為喉屬肺。

納氣之關

口內上腭

屬胃。

陰分

下腭屬脾。

陽分

舌之中心屬心。

四圍屬脾。舌根亦屬

心經。小舌名帝丁屬胃。喉之左右通舌根者肝經。外兩耳

垂下肝經。舌白胎屬寒。黃胎者屬熱。如焦黃者熱甚。黑者

熱之極。凡舌胎不論黃焦黑。以指摸之而滑有津者非真

熱也。不可一味涼藥。用八味丸引火歸源之法。大舌邊紅

脾之火也。可用清涼之劑。喉癰地位屬肝。再進內寸許。或

爛或腫俱屬脾胃火毒之症。結毒者亦有之。但兩關脈浮者非結毒也。沉者爲真。此乃分經之大略。若喉舌諸症。另後分形細查無謬。

文

紫

毒

疔

疔

疔



咽喉看治法總要

非十四

凡治毒症之法。須看其氣血壯盛者。多服涼藥不效。如氣血衰弱者。涼藥不可多用。多則氣血愈衰。卽用十八味神藥爲妥。

凡治喉中紅腫者。須視或癰或蛾。認症不真。不可下他藥。先用六味湯一服。吹金不換。然後查清。加減可也。切不可輕易加減。急者先針患處。出血亦可。

凡帝丁在咽喉當中。爲人一身之主宰。動刀針時。切宜防

犯。犯則血出不止。癰腫極難治也。

凡夜深看症。須得細照。再三推詳。如見症不真。不可輕用  
刀針。亂投藥石。先服六味湯一帖。令患者漱吃。以俟天明  
再看。

凡看症或病者痛腫。口不能開。吹藥不得者。灸頰車穴二  
五壯。或用通關散吹鼻內。或煎水灌於鼻中亦可。令病者  
連連嚔。開口爲度。

凡外舌下兩邊青筋。血出鮮者易治。成塊黑者死。若痰血

熱結於胸中。連服涼膈散。消痰解毒爲妙。

凡諸藥料必須揀道地者預備。俱爲細末。臨期急用。將白滾水泡一刻。去渣。頻漱嚥下爲度。如煎不可多煎。數滾爲準。多煎則不效矣。

凡每年有時疫喉風。俗名鰻鯉瘟。兩腮腫脹。沿街遍巷。有一門傳染者。此症乃少陽經之患。用六味湯。加蘇葉羌活。牛蒡柴胡各一錢。服之可愈。○如一門人多用十服之料。煎一大鍋。每人分吃。

凡針必須以銀打就細如大引針頭上一粒如菜子樣略鑿一小缺有用針頭灸之法取其易放艾員耳

凡艾要陳者爲妙員如小菜大置於針頭缺處以香燃之灸或多或少不一看症之輕重耳

此爲針頭灸

凡喉鎗不可用鋼潤頭長大者近來病人多畏用手法况喉間地步窄側如動手之時病者或搖頭退縮恐傷他處必要或銅或金銀外打一小筒中藏利刃收放在手捺出則鋒露收之則藏不傷別處矣

凡針身首四肢之穴。必用細針。惟十指五穴。可用三稜針。針之。以血多爲妙。

凡看症。若病者以舌疊起。則不見喉間矣。必須以物壓之。則舌不疊起矣。或骨或牙或角皆可壓舌之具。

凡治應病方藥。必須依此分量。不可因藥味太重。以大黃等爲峻利。心生疑忌。不敢服之。余存心濟世。決不用重劑。悞人。古云有病則病當之。豈有害于患者哉。更不可輕聽人之言。反悞其事。惜乎。

十六絕症

舌捲囊縮

油汗如珠

啞喉噎食

吐血喉癰

聲如錐錯

鼻撮唇青

脉細身涼

角弓反張

十指無血

喉乾無痰

六脉沉細

大便十日不通

天柱倒折

兩目直視

壅痰氣塞

喉菌不治

又四絕症

走馬喉風

鎖喉風

走馬牙疳

纏喉風

此四症皆凶險之症若不吐不瀉針之無血藥不能入俱爲不治醫者慎之

右 手 圖

肺脉浮濇而短  
 脾脉緩而散大  
 命脉緩而悠游  
 三部之脉呼  
 吸四至為平  
 反此則病



遲則寒、數則熱、細緩則虛寒、細數虛熱、  
 右手三部  
 寸屬肺與大腸  
 關屬脾與胃  
 尺屬命門三焦



左 手 圖

心脉悠洋緩

散

肝脉沉而弦

長

腎脉虛細女尺宜大

四至為平反之則病

學



尺關寸

病脉同前

右手三部  
寸屬心與小腸  
關屬肝與胆  
尺屬腎與膀胱

針穴圖

耳垂下八分  
頰車

穴左右全

少商大指內甲角

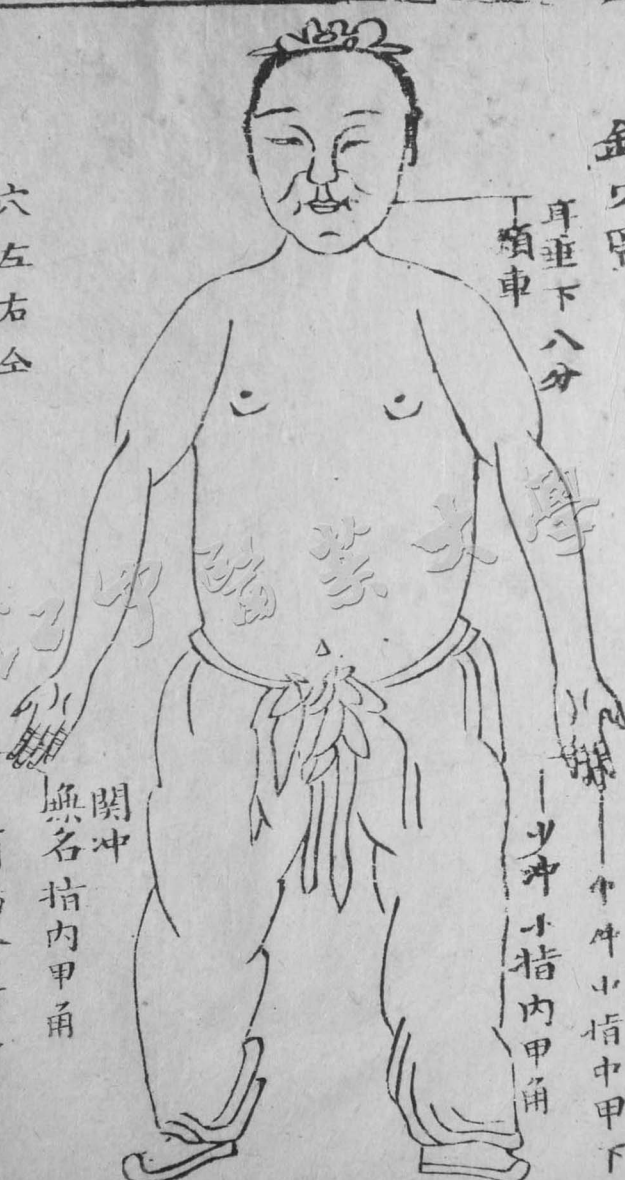
中冲小指中甲下

少冲小指內甲角

關冲

無名指內甲角

商陽食指外甲角



頰車穴

足陽明胃經

少商穴

手太陰肺經

商陽穴

手陽明大腸經

中沖穴

手厥陰心胞絡

關沖穴

手少陽三焦經

少沖穴

手少陰小腸經

凡六穴應病行針

喉科指掌卷之二

雲間世醫張宗良留仙氏著

男源一初全校訂

精選應用諸方

漱咽喉七十二症總方六味湯

治一切咽喉不論紅白初起之時漱

一服可愈

荆芥穗 三錢

薄荷 三錢要二刀

炒疆蠶 二錢

桔梗 二錢

生粉草 二錢

防風 二錢

右藥俱爲末煎數滾去渣溫好連連嗽下不可

大口一氣吃完。如煎不得法，服不得法，則難

見效，須依如此為度。倘要緊之時，煎及白炭

水泡之亦可。

此乃總方看症之形名，然加減他味，後臨症可細查。

雄黃退腫消痰藥

凡初起之症，風痰上壅者，吹之即退。

銀硝

一兩二錢  
水飛過用

玄明粉

二錢

白礬砂

二錢

雄黃

八錢  
揀上好  
紅明大塊者

右俱為細末吹用。若傷者爛班者，恐太痛不

可輕用。

○ 金不換吹藥 治火症痘疔牙疔喉間潰爛者效之甚妙

人中白 五錢 煨存性用

細栢末 三錢

青黛 六錢

玄明粉 三錢

白礪砂 三錢

西瓜硝 八錢 製法在後

冰片 三分

右為細末吹用

若爛斑有深潭者加 龍骨 象皮 赤石脂

各三錢

全研吹之

痘疔加 川連 胡連 甘草 人中黃 銀

粉雪

即瓜消之飛出者也

每金不換重一錢五味各加五分

合搽之

喉癰

喉疔

銀粉雪每錢

三分

爛喉八仙散

凡咽喉潰爛者服此藥

人中白

一兩煨存性用

生大黃

一兩二錢

生石膏

五錢

元參末

六錢鹽水炒

黃芩

一兩四錢酒炒

玄明粉

七錢

姜蚕末

三錢

瓜硝

五錢

輕粉

一錢

共九味研末每服二錢放舌上津化嚥下連連

不斷則爛班自去矣

○ 散痰珠黃散 治風痰上壅之症每服三錢

金星礞石

一兩五錢  
全硝炒

生大黃

一兩五錢  
末用

白礪砂

一兩

玄明粉

六錢

瓜硝

八錢

真川鬱金

六錢

海浮石

六錢

其研為末用○若痰多者用五錢生大黃泡湯

送下如不然即六味湯藥水送下亦可淡姜湯

亦妙



○ 通閉散吹藥

治咽喉急症

細辛末

一錢

猪牙皂

三錢

黎蘆

一錢

白凡末

一錢

俱為細末冲滾水灌喉間淡姜湯亦可。

○ 十八味神藥

治一切爛喉毒症

川黃連

一錢

白蘚皮

二錢

黃芩

一錢酒炒

紫地丁

二錢

當歸

二錢

赤芍

一錢

河車

一錢

山枝

生

錢五分

生龜板

三錢

木通 乙錢

甘草 二錢生

川芎 一錢五分

連翹 二錢

乳香 五分

金銀花 二錢

花粉 二錢

皂角刺 一錢五分

知母 二錢鹽水炒

以上諸藥滾水煎服

結毒加 土茯苓 四兩

何首烏 四兩 煎湯代

水服

火症爛喉加 生大黃 四錢 生石膏 四錢 爲

妙

○ 靈保玉樞丹 治一切毒症兼毒喉

山茨菰

洗去毛淨末焙

文蛤

一名五倍子淨焙

射香

三錢

雄黃

五錢紅明大塊者

千金子

凸兩淨去油壳一兩

紅牙大戟

四兩五錢為淨末一兩

草河車

二兩五錢為淨末二兩

以上諸品其為細末擇天德月德天醫黃道吉

日或五月五日午時亦妙齋戒焚香潔淨用濃

米飲湯調和打成千餘下為度每服五六分甚

者一錢治病甚多可查外科正宗上乃見其神

效

結毒紫金丹

此方治楊廣瘡毒喉症唇鼻破壞并下疳等症服之可痊○服者必須生茯苓湯送此藥下餘作茶○凡毒氣隨經絡而結恐喉間小舌皆能結聚故治咽喉者不可不知

龜板

五兩炙焦浸酒漿內再炙反覆炙之塗酒三次焦黃爲度卽研成細末淨二兩○龜自死爲敗大者更妙

石决明

九孔者佳童便浸一次炙淨末二錢

朱砂

大塊者佳淨末二錢

以上其研極細爛米飯搗爲丸小菘荳大每服一錢  
若病在上飯前食病在下飯後食○若滿身筋  
骨痛用酒服○腐爛者土茯苓何首烏全煎服  
其功勝于五寶散

### 製藥法

#### 製西瓜硝

貢上號頭籐西瓜或一個或二個用稻柴墊好放在乾燥  
厨內至立冬日將瓜蓋挖去腹中瀼取去七分皮上肉剩

三分用皮硝二斤或斤半看瓜之大小蓋好用線絡之懸向背陰屋簷下至冷凍之期其硝自飛出瓜皮外顏色如霜用刷帚輕輕拂下以盤盛之包好至三五日一取至春間將瓜內所剩之硝安好俟到立冬將新鮮瓜盛之再加半斤或一斤仍舊懸好皮外飛出取之如此二次中間之硝亦好不必再做可治喉癰喉疔諸火症潰爛者吹之止痛○外皮飛出者名銀粉雪其功可並紫雪

製人中黃

將大毛竹筒一個兩頭留節鑿一圓眼用大粉草不拘多少爲末細填滿爲度用生漆將眼針好刮去竹皮通身鑽滿細眼拋入大坑中十年正好六七年亦可用得能治結毒咽喉爛牙疳傷寒發斑俱稱聖藥

製篇栢汁

用栢葉嫩頭摘在井水內浸一次卽帶水撈入石臼中打爛若乾冲白礬水少許出汁收在磁器中用時再冲白礬湯連漱喉間能治一切火症鬱熱爛喉爛疳○其性涼血

潤燥清肝胃之火况得松柏之氣醫方珍之不可輕忽

製胆礬

粵

用鯖魚胆不拘幾個和白礬拌之入猪尿胞內挂在背陰之所明年再入胆汁仍舊風干如此三次遇急症泡湯灌吐



新江中諸藝文學

爰採應用諸方

知栢地黄湯 腎虛

六味地黄湯加知母 黃栢 各五錢

三黃湯 火症門

黃連 黃芩 黃栢 各臨水炒錢半

三黃石膏湯 表裡門

三黃湯加石膏 五錢 山梔 錢半

犀角地黄湯 胃火門

六味地黃湯加

犀角二錢 石膏四錢

涼膈散 外科正宗

連翹

錢三 大黃

錢三 芒硝

錢一 甘草

錢一 黑山梔

五分

黃芩

一分

薄荷

錢一 加竹葉

四物湯 血虛門

川芎

當歸

地黃

芍藥 各二錢

八味丸

腎虛門

六味地黃丸加

附子

肉桂

各三分 冷服

大承氣湯 傷寒門

大黃

五錢

芒硝

三錢

厚朴

半錢

枳實

半錢

黃連解毒湯

火症門

黃連

一錢

黑山梔

一錢

黃柏

半錢

黃芩

一錢

龍骨生肌散

外科門

龍骨 赤石脂

血蚘

孩兒茶

象皮

硃砂

熟石膏

大柴胡湯

中風門

喉科指掌卷之三

雲間世醫張宗良留仙氏著

男源

初全校訂

咽喉門第一十一症

簾珠喉



簾珠喉滿喉如白稠油狀兩邊微腫根

有白點帶紅色小舌紅腫嚙水大痛○

此症因鬱積熱毒而發其脉兩寸浮洪

兩尺亦洪大上盛下虛之症也治宜清

火用六味湯加

鹽水炒黃柏

錢

酒炒黃芩 一錢  
鹽水炒知母 一錢  
墜石膏 五錢  
山豆根 二

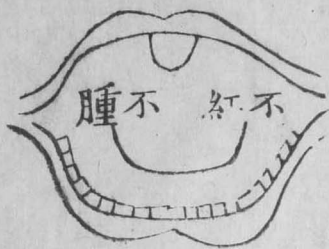
錢  
鹽水炒玄參 二錢  
生山枝 一錢  
木通 一錢  
生地 一錢  
服

一帖明日再加  
連喬 二錢  
紫地丁 三錢  
大熟地 三錢  
牡

丹皮 一錢  
草河車 二錢  
川連 一錢  
用金汁一鍾或製栢枝

汁一鍾冲服皆妙吹紫雪金不換六七日而愈

喉啞食噎



此症因伏邪在肺聲啞噎食六脉遲細甚屬險症。余曾治一人年近二十患

此三年飯食少進日惟吃粥病在將危

就醫于余余診其脉病雖常久脉尚有

根或可治之用六味湯加麻黃一錢

桂枝一錢蘇葉二錢木通一錢細辛一

錢白芷一錢訶子二錢皂核二錢薑汁

炒半夏一錢連吃五六日飯進三碗聲

喉利指掌 卷之三

啞未除換加

桔梗

一兩四錢半  
童便炒

訶子

七錢半  
童便炒

甘草

七錢半  
童

便炒薄荷 一錢

麻黃

一錢

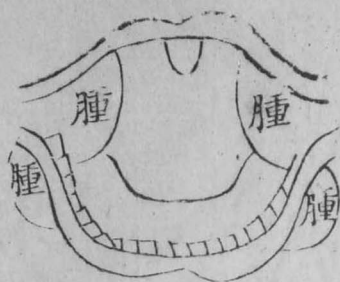
煎數滾嗽而且吃十帖乃愈後服

補藥健脾收功

新記



內外腫脹



此症生于關內下部陰陽相結內外皆

腫或有爛班火鬱之症用六味湯加

酒炒黃芩 三錢 熟大黃 五錢 海浮石 二

錢 吹紫雪金不換明日換加 丹皮 一

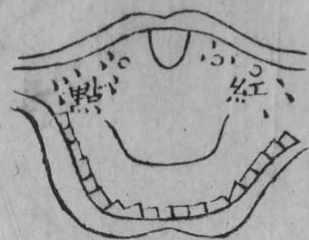
五分 生肌 一錢 酒炒黃芩 二錢 生石膏

三錢 山梔 一錢 木通 一錢 卽針 少

商 商陽兩手四穴如背寒加羌活

胃泛加葛根栢枝汁亦可漱之

風熱喉



此症感風熱而起滿喉發細紅點根帶

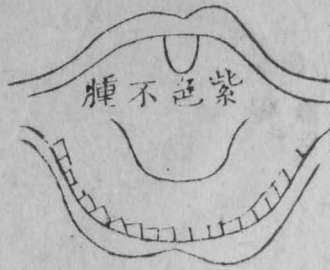
淡白舌下兩邊三四塊六脉洪緊用六

味湯加 鹽水炒元參 一錢 酒炒黃芩

二錢 山枝 一錢 花粉 一錢 一服即愈吹

金不換兼服八仙散

紫 色 虛 喉



喉間紫紅久之變爛如生漆色因初起

早服寒涼故也此症肺胃伏寒平而不

腫飲食難進吐出腐肉者急治之如見

此症極爲火症反用三黃湯犀角靈羊

角等藥吃成死症惜哉余凡見紫色之

症不論名式喉間絕無形跡滿喉皆紫

脉緩身涼者用六味湯加 細辛 五分

葛根 蘇葉 各二錢 日芷 川芎 麻

黃 各一錢

服後紫變為紅換加

鹽水炒元參

一錢

酒炒

黃芩

二錢

花粉

一錢

即愈

大

紫

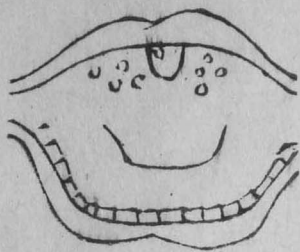
黃

芩

粉

愈

喉 癰



此症因腎虛火旺發癰于喉不腫而微紅上有班點青白不一如芥子大或棗

豆大每點生芒刺入水大痛喉乾聲啞

咳嗽無痰六脉細數者是用知栢地黃

湯兼四物湯加 麥冬 鹽水炒元參

女貞 鹽木炒 栢杞 首烏

阿膠 各二錢 等服十服後用八味丸加

女貞 栢杞 人參 洋參

俱鹽水炒淡鹽湯每早服四五錢如服前栢知地黃湯四  
物湯不應加 桂 附 每帖各三分水煎冷服此引火  
歸原之法也 玄武膏亦可服如六脉洪數恐難脫體○  
吹紫雪金不換

紫

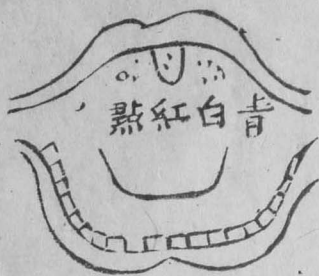
雪

金

不換

吹

喉疔



此症腎虛火旺沸騰上部而發喉疔

膈有青白紅點平坦無刺故名喉疔聲

不啞不咳嗽兩尺脉虛者是也先用六

味湯去刺防蝨三味加 鹽水炒元參

二錢 酒炒黃芩 一錢 丹皮 二錢 生地 二

錢 山枝鹽水炒 一錢 鹽水炒女貞 一錢

鹽水炒知母 一錢 男加龜板 五錢 女加

鼈甲 五錢 服五劑或不愈再加

附子 三分

肉桂 三分

二味另煎冲前藥內冷服愈後合八

味丸加

鹽水炒

元參知母女貞枸杞一料全愈○吹金

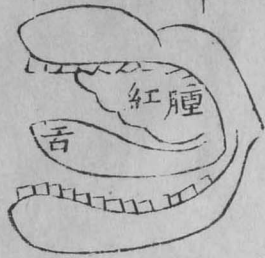
不換



飛

揚

喉



此症風熱上壅上腭紅腫氣不能通噤

物不下從小舌中飛揚滿口此係凶惡

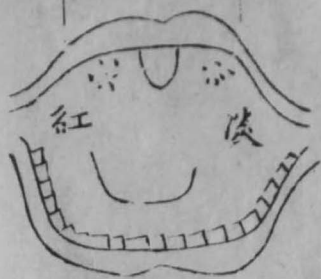
之症急針患上出血泄氣吹金不換用

六味湯加 連翹 葛根 黃柏 山

枝 木通 各一錢 生石膏 四錢 一二服

愈

虛 啞 喉



虛啞喉、喉間不腫、兩邊關內少有紅點、  
聲啞不明、牙關不開、此內火外風之症、

因喜食酸滯之物、肺氣不清故也、用六

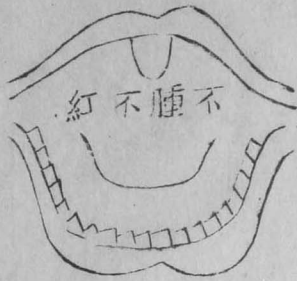
味湯加 細辛 三分 蘇葉 二錢 服一帖

聲音不啞換加 生地 二錢 丹皮 二錢

鹽水炒山梔 一錢 木通 一錢 花粉 一錢

再二帖而愈

聲 啞 喉



此症寒伏肺家不腫不紅又無爛點惟

覺乾痛但食米粥不能吃飯用六味湯

加 蘇葉 二錢 麻黃 二錢 細辛 五分 二

服後麻黃蘇葉各減一錢再二日換加

花粉 一錢 黃芩 一錢 羌活 一錢 薑汁製

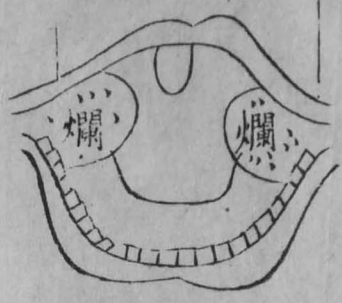
半夏 一錢 皂核 二十粒 訶子 二錢 半童便

桔梗 五錢 半童便 甘草 五錢 半童便 四

五帖乃痊○初起不可用涼藥 四月之症而愈

生在喉癰地部  
退後半寸

爛沙喉



此症發于寒傷之後表邪未盡生在關

內腫爛右關脉急肺脾之毒可知六味

湯半服加 酒炒黃芩 二錢 花粉 一錢

鹽水炒充參 二錢 葛根 一錢 生石膏 二錢

五分 淡竹葉 二錢 河車 二錢 五分 連服

三四劑如爛斑不退加 生大黃 三錢

津化八仙散玉樞丹每服五分三服可

收功

雙乳蛾

乳蛾門第一

七症



此症感冒時邪而發生于開口上部兩

邊如櫻桃大肺胃之症也身發寒熱六

脉弦數先針少商商陽兩手四穴或挑

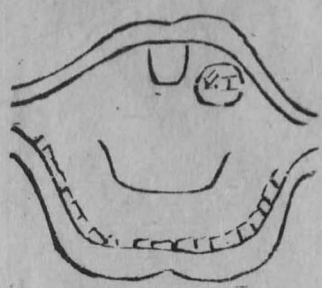
破患上出血亦妙先用六味湯加陳

皮海浮石蘇葉羌活各錢半兩服

可愈○如腫不退六脉有力可加生

大黃三錢

單乳蛾



此症因傷寒後發散未盡身熱惡心恐

見痧疹六脉浮數生于雙蛾之傍或左

或右用六味湯加 蘇葉 一錢 羌活 二

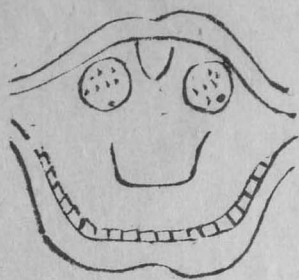
錢 鮮新元菱 五錢 如無新者用子 三錢

一服退半明日再加 黃芩 酒炒 二錢

花粉 一錢 山枝 一錢 赤芍 一錢 木通 一

錢 全愈

爛乳蛾



此症因肺胃鬱熱紅腫爛班大痛難于

飲食六脉弦緊急針少商商陽左

石四穴用六味頰加葛根二錢蘇葉

一錢鹽水炒玄參一錢酒炒黃芩二錢

冲栢枝滓一鍾漱喉間嚥下再用八仙

散一服津化嚥之明日去蘇葛二味加

山枝木通生地丹皮浮石

花粉各二錢如脉大力加生大

黃三錢 脉虛用八仙散全栢枝汁照前吃法三四日可愈

○如聲啞背寒六味湯加 蘇葉一錢 羌活二錢 細辛二分

大

紫

瑞

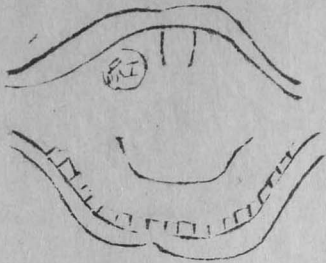
中

記

新

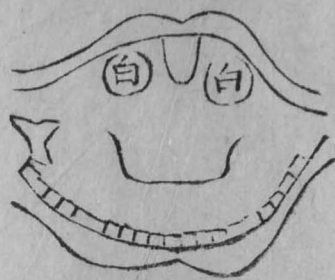


風 寒 蛾



此症因風寒而起腫大如李頭不能下  
 視氣塞不通寸關之脉浮緊肺胃之症  
 也即針少商 商陽 少冲 兩手  
六穴用  
 六味湯加 蘇葉 二錢 羌活 一錢 一服  
 而愈若早用寒涼則不能退矣

白色喉蛾



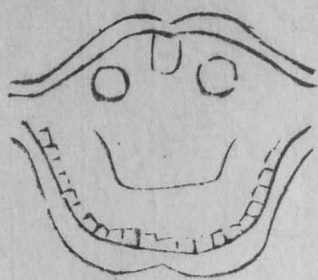
白色乳蛾腫塞滿口身發寒熱六脉浮

弦此症因肺受風寒用六味湯加蘇

葉二錢細辛二分羌活二錢一服可愈

蘇  
葉  
細  
辛  
羌  
活

石 蛾



此症或胎生或因本原不足生于乳蛾

地位少進半寸初起切不可用寒涼不

必用刀針此乃肝火老痰結成惡血凡

遇辛熱即發用六味湯加川貝

一錢 生地 一錢 一錢 丹皮 一錢五

麥冬 一錢 木通 一錢 煎服四五帖如不

退去六味湯用 生地 錢半 丹皮 一錢

象貝 錢二分 甘草 一錢 牛傍 一錢 桔梗

藥料

卷之三

三

八分

麥冬 一錢

木通 六分

薄荷葉 一錢

加燈心 一分

煎服

以愈為止。吹雄黃逐腫藥

大

紫

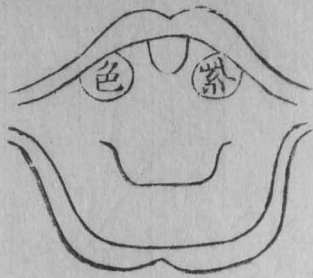
醋

中

江

新

伏寒乳蛾



癰門

凡伏寒之症其色必紫治法全紫色喉

新法

凡遇孕婦喉癰用藥有碍將喉癰藥煎濃漱喉間吐去亦可全愈

新記中諸藥水

类别 乙類

编号 2

册数

售价 80

浙江大學圖書館