

會稽姚氏詩草

浙

江圖書館



浙江圖書館

還雲堂山臞公詩草

公諱杰字秀峯一字邁人號山臞字清公子乾隆戊申舉人已酉進士歷任福建永定漳浦永福河南溫縣等縣知縣致仕

孫玉垣編次

曾孫煥敬錄

浙江



館

書

曾孫狀楷

圖

蘇王與

蘇何南品編字編味編姓

劉及中舉入心酉其士賦卦詠畫承我章韻承

公籍為字香峯一浙遊入慈山觀字前公字集

雲雲堂山觀公詩草



還雲堂山臞公詩草

賀季真詩集懷古六首

賀公官雖達。軒冕非所欲。論詩欽謫仙。嗜酒友張旭。
晚歲號狂客。嘯傲自驚俗。遺容忽若無。歸老剡溪曲。

方雄飛

元英山野姿。貌質性彌曠。一舉薄科名。三拜逆時尚。
結廬鑑湖濱。山水恣放浪。蟬聲與鶴勢。幽情寄逸唱。

秦公緒

公緒甘寂寞。匿跡遠城市。泉石自足娛。徵辟詎能起。



攻劉厲偏師。注老闡元理。空山饒古松。濤聲徹幽耳。

陸放翁

卓哉渭南伯。心跡類拾遺。艱難歷梁益。忠愛形歌詩。
早為奸相嫉。晚獲天子知。愴惻示子篇。臨沒望王師。

楊廉夫

鐵崖文中雄。懷才痛易姓。拒吳識既超。尊元統斯正。
攜伎日行樂。誰知非本性。高咏客婦謠。晚節一何勁。

徐天池

天池既不偶。淪落氣益增。筆墨得真趣。難古以法繩。

作表動英主。談兵屈中丞。佯狂入酒肆。下隸何足憎。

聞笛

帆影落江頭。江空水自流。誰將一聲笛。吹出萬家秋。
風急雁遵渚。月明人倚樓。垂楊搖落盡。欲折不勝愁。

聞雁

日落暮雲橫。寥天一雁鳴。嗟予方北嚮。羨汝復南征。
木落秋將老。江空月自明。隣舟聞太息。應動故鄉情。

舟過姑蘇

淚痕何事濕青衫。江上琵琶韻不凡。欲聽吳娘歌一

曲蕭蕭暮雨又揚帆。
畫船晚泊酒家樓。臨水珠簾盡上鉤。十里香風吹不散。綺羅叢裡過蘇州。

閶門即事

遊人盡愛豔陽天。絃管紛紛奏綺筵。今日秋光誰解

賞。西風間煞蕩湖船。

隔簾一笑感紅顏。鬢影衣香渺縹緲。輸與風流唐子
畏扁舟載得美人還。

次韻立齋仲兄寄懷四律

遠勞驛使寄吟箋。風調清新格律堅。擬學君苗焚筆
硯。知同陶令憶田園。初嘗官况論甘苦。追溯歡場記
歲年。夜讀君詩頻下淚。半生心事一燈前。

人間安樂豈無窩。祇為家貧感慨多。地近音書偏阻

絕。官卑壯志已消磨。花飛鑑水春暉暮。風急燕山雁

影過。

時大兄侍

家慈在里四弟客都中

四處月明應共照。離愁夜夜

繞關河。

天涯共是遠游身。歸去還憂菽水貧。千里趨庭隨宦
轍。三春陟屺憶慈親。自憐世味生平淡。不及天倫樂

事真何日故鄉同拜慶。一堂舞綵最怡神。

寄跡僧僚伴古松。

來書言所居僧舍有古松一株時復吟哦其下

恥隨桃李

鬥春容。篋衣典盡謀樽酒。鄉夢驚回聽梵鐘。壯歲不

須悲聚散。微官祇合任遭逢。吾家世業兼耕讀。相約

歸田事老農。

題段竹畝脩竹吾廬圖

琅玕萬个濃陰敷。濺濺流水鳴清渠。遠山一角牆之隅。中有瀟灑幽人廬。幽人胸貯萬卷書。形骸脫畧名利疎。節真性直心則虛。雅與此君結相於。數椽小築

依山岨。千竿林立隙地無。深林永晝樂有餘。手揮羽
扇坐跣趺。清風颯颯吹庭除。翠霧冉冉侵衣裾。鳴蟬
斷續野鳥呼。靜觀萬物皆自如。人生俯仰歲月徂。及
今不樂胡為乎。俗士祇知聲色娛。舞衣歌扇環其軀。
視君真有霄壤殊。余也性僻衆所迂。嗜竹頗似文與
蘇。一枝高寄城市區。胸中千畝何時攄。安得好境如
此圖。移家共向林中居。子稽我阮興不孤。

青青女貞樹為貞女余育英賦

按志育英增祚次女幼失怙事母以孝聞母

疾篤刲股以進卒不起嗣兄以貧故游幕不
歸嫂早夭女以針線資辦兩喪或勸之嫁女
焚指誓志兄子甫五齡撫之成立卒年三十

一歲

青青女貞樹經歲無枯榮啞啞反哺烏失母常哀鳴

余氏有女孝且貞終生不字念所生能知大義延宗

妨解幼而無父中心銜恤長而無母欲報罔極煢煢一室刲股

和藥莫療母之疾欲從地下黃泉懼二人之不血食

解阿兄遠行役一去無還期阿嫂歸泉壤遺此黃口

小兒兒無知。女心悲我其保抱之。我其攜持之。解盛
年處幃房。素服屏簪珥。一聞蹇脩言。却走欲掩耳。吾
兄無嫂。幸有子。誓當相依共生死。秉炬涔涔淚不止。
不諒其心。視其指。解四指屈難復伸。與兒為一身。何以
育之。紡績是勤。何以誨之。詩書是陳。五解明月入牖。素
帷在堂。念我父母。愴然神傷。原本作夜彷徨中。詎勉營窀
窆。臨穴。淚沾裳。浮雲為鬱結。飛鳥悲鳴。不能翔。六解古
井水波瀾息。冬嶺松冰霜逼。女有志死靡慝。三十年
如一日。香土一坏。父母側。世世子孫。誌其德。解安得

朱絲絃。彈出靜女歌。孝思維則兮。貞名不磨。鑑水洋

洋兮。稽山峨峨。解

雲霞冠。秋嶺

不信秋容淡。登臨興倍豪。雲霞光燦爛。屏幃勢周遭。烟
際藏螺髻。林端覆錦袍。帽披晴絮軟。標建赤城高。絕
頂籠飛鳥。凌虛戴巨鰲。夕陽凝紫翠。遠樹辨纖毫。餘
綺還能散。輕羅詎待縹。千層盤石壁。一髮露江臯。霧
豹蒸文彩。霜鴻拂羽毛。低垂天似幕。新沐雨如膏。古
澗噴寒雪。長松捲暮濤。氤氳通帝座。來往羨仙曹。畫

擅將軍李情怡隱士陶。觀空叅色相。攬勝隔塵囂。祇
慮侵衣濕。寧辭着屐勞。徵君工賦物。不獨記游教。

大夫橋訪元真子故宅

隱居快事那有此。樵婢漁僮賜天子。翰林待詔幾人傳。
詔一个烟波釣徒耳。能詩好飲心不羈。視棄一官如
脫屣。畫像從教覓湖海。浮家早已辭鄉里。西塞山前
無定踪。蒼雲往來亦偶爾。獨愛山陰道上行。不隱山
林隱城市。城南岩壑信幽寂。結廬乃在河之浹。略約
初成說大夫。茅茨不剪真高士。門前山色淨如沐。檻

外波光清且泚。想見斜風細雨時。罷釣歸來此棲止。
我亦江湖一散人。斗米折糶徒自恥。得歸舊隱謝塵
埃。竊慕高風在尺咫。醉後還歌漁父詞。小徑斜暉訪
遺址。荻花已乾梧葉落。一帶頽垣無乃是。從來心遠
地自偏。此日人遐室則邇。不見春來白露飛。環橋遍
是桃花水。

天台萬年藤杖歌為卮香上人作

台岳神秀龍所家。蛻骨入地萌靈芽。橫空直上猶
騰拏。瓊臺四萬八千丈。蜿蜒欲與山爭長。龍性難馴

勢倔强抽條布葉知何年太古之世羲皇前
嶧桐嶰竹分後先誰去其皮得其骨潔如綠玉
堅似鐵攜歸定自仙靈窟
弋師行脚窮遐荒扶危濟險成康莊
虎豹遠遜魑魅藏老卧一菴時拂拭卓地鏗然
疑卓錫夜夜祥光照禪室
珍藏慎勿投陂中一朝變化難追踪乘雲徑返金庭宮

畫櫓越州六咏

小艇宜柔櫓。雲芝繪特工。斜翻新漲綠。低襯落花紅。
橋影殘霞外。溪容返照中。
嵐光返照中。誰將書畫載。錯認米南宮。

布帆

非錦亦非蒲。空江一片孤。尋山秋入剡。借客夜歸吳。
風軟憑舒捲。雲低認有無。匡廬游已倦。來往賀家湖。

竹碇

竹竿何籊籊。畫舫集江村。不慮狂飈折。依然勁節存。
參差魚避影。深淺水留痕。賴爾平安報。終宵靜夢魂。

烏箬

江暗雨初收。飄然一葉浮。低隈青蓼岸。輕漾白楊洲。
遠火空江夜。濃霜古渡秋。隔烟看不見。遙聽櫓聲柔。

棕纜

千毛經細結。兩岸看徐牽。微雨收應澁。長堤挽獨前。
痕移橋畔石。影亘水中天。更喜蓑同製。披來帶晚烟。

篷窗

四望淨無塵。舟開鑑水濱。烟波爭入畫。花柳欲移春。
排闥對酒山迎客。穿簾月趨人。江湖容寄傲。徙倚不辭頻。

小雲棲探梅

春波如縠綠。汎汎畫舫齊。開燕尾分怪。底輕推篷寒。
料峭四山殘。雪一溪雲。

翠袖爭誇絕代姿。天寒倚竹最相思。鶯聲喚醒羅浮

夢。又訪仙人到九疑。

寺有綠萼梅數本

香南雪北古招提。簷蔔林中路欲迷。却喜遠公無酒

禁。花前容我醉如泥。

仙侶同舟興不孤。尋春來往賀家湖。烟波歸棹真如

畫。勝展襄陽踏雪圖。

美人風箏二首

近如飛燕遠驚鴻。舞袖頻翻一綫風。欲把春愁寄天
上。却教疑仙樂奏雲中。憑誰操縱分高下。看到虛無

悟色空漫借吹噓矜絕世玉真多住蕊珠宮

迴風一曲想傾城嬌小真宜掌上擎顧盼有情應識
我去來無定最憐卿春深易醒行雲夢月下還聞解
珮聲寄語蛾眉休見妬風鬟霧鬢認分明

午日感懷

萍踪飄泊滯天涯每遇良辰輒意家雙燕不知孤客

恨堦前拋落石榴花

簾外萱花映日紅憑欄如在北堂中端陽本與重陽

異佳節思親意自同

年年蒲酒樂芳辰
戲著萊衣醉舞頻
遙憶高堂今日
宴開樽應念遠游人
龍門百尺峻難登
點額年來笑此身
莫向江邊觀競
渡錦標尚愧屬他人

齋中夜坐

挑燈默坐對銀缸
酒醒鄉愁未易降
明月滿庭人語
靜數聲清笛到西窗

題畫猿送陳郁度罷官還蜀

似此鬚髯古巫峯
見亦稀有誰知劍術宜爾悟禪機

故國秋光老空山舊侶非天涯同旦暮相憶定沾衣

葉香海報最北上詩以送別

八年榕海記同游才望羣推第一流利器已因盤錯

顯

御屏行見姓名留雁行接翅燕雲路香海昆季皆居京職

鴛侶聯吟霽水舟

馨霞夫人工詩時全歸吳興

倚棹白蘋應小住

湖山清遠最宜秋

河橋踈柳掛斜曛揮手西風去住分到日好看房嶺

雪離情愁對海天雲罷官已久猶為客知己無多又

送君別後相思勞遠夢北書應寄雁鳴羣

題品石圖

久別平泉憶舊游奇峯都向畫圖收
品題領取幽人意縱不能言也點頭

甲乙親標次第分揮毫陡覺起烟雲
生平亦有南宮癖低首惟應拜此君

白春郊以擬古詩見示題于卷後

太息風騷遠誰扶大雅輪憑將一枝筆
寫出朝六人面目原無我文章信有神
任他鍾記室品隲恐難真官閣鳴琴暇
詩才製錦餘已忘周與蝶敢笑子非魚

祖述同蘇李輕華讓庾徐高齋諸學士視此定何如
暮秋述哀

點檢寒衣涕淚傾線痕密密記臨行悔因菽水謀微
祿追數晨昏負此身千里空成廬墓夢九原猶切倚
閨情天涯正有秋霜感况聽西風落木聲

題范退樵詩草

作客歲云暮閉門無足音攜將冰雪卷慰此寂寥心
紙帳梅花瘦青燈竹屋深脩然滌塵慮如聽水仙琴
為徐岑青別駕題秋山讀書圖

涼颼颼爽秋氣深萬峯蒼翠環幽林白雲滿逕人跡
絕一編在手生遐心此境知若非寄托胸中原具真
邱壑十年不厭閉門居萬事無如讀書樂何時寫此
尺幅圖全以意合非形摹煙巒歷歷價在目松風泉
韻無時無官游海嶠分半刺佐郡經綸真小試高才
伯見蓬華班儒術從來通吏治榕陰繞郭晝生寒退
食從容心自閒囊中緗帙焚香讀雨後秋嵐光拄笏
看攬鬢坐惜韶華度重憶當年棲隱處時展丹青當
卧游依然身在山中住東望稽山有敝廬四圍屏幃

一床書披圖我亦生歸思正是西風木落初

燕語 午日遊杜氏園林歸與家人小飲偶憶昔年客

中事慨然有作

雨霽天氣新羣山淨如沐園花照眼紅庭草隨意綠
曹江正競渡歡場恥徵逐東隣饒勝境聊可游子目
入園愜幽襟頓喜超塵俗疎籬帶晚花小亭環修竹
岩石穴玲瓏溪流屈曲登降有回首應接無停矚
主人敬愛客杯茗薦芳馥兩腋清風生脩然忘炎燠
伊子秉微尚自昔耽幽獨一枝苦未遂得斯願亦足

人生行樂耳胡為自局促浩歌返蓬門且飲樽中醪
一年客池陽龍舟競江滸一年游燕市蒲觴傾逆旅
今年返故鄉鄉風快先覩深閨製釵符沿街賣艾虎
桃印帖繡帳蘭湯香翠釜遺俗匪自今一一難悉數
置酒高堂上骨肉歡相聚滿酌獻老親次乃及婦女
捲簾薰風來葛衫輕欲舉當階萱草萋照席榴花吐
燕語蝶自飛絕勝歌分舞沉醉卧冰簟醅酹不知暑
惟聞小窗外數點黃梅雨

雪後過訪友人于卜里書院出喜雪詩見示次

韻奉和

志喜宜登賀酒臺

號公台一名賀酒臺

豐年有兆玉成堆已知

生意回甦麥遙聽歡聲動草萊官閣先春梅欲放訟

庭如水鶴應猜先生此日還高卧相訪休嫌屐印苔

憶昔行寄贈吳大雙有兼詢其叔黔中消息

憶昔初為燕市客翹首君門思獻策侵晨出游暮歸

舍

走馬垂鞭

日過長安陌長安陌上多少年吳鉤錦帶耀

日鮮君家舊大阮舊相識邂逅重叙平生歡是時九

衢春色麗君上公車隨計吏衫履不修意氣豪旅邸

相逢歡把臂君寓西河寓我比鄰往來無間昏與晨

一日不見即相覓形骸畧盡忘主賓有時得酒徑取

醉破帽籠頭晝酣睡醒時把盞復喧呼一笑掀髯驚

儕輩涼秋九月黃花開法源古寺結伴來寺在城

忠寺也花枝照眼香撲鼻璀璨有似黃金堆晚入市樓

酌芳醕舉觴調笑當壚女高歌酣飲旁無人觀者疑

是荆高侶時移境易一朝分舊交如雁皆離羣四

散如浮雲君既下第還湖濱予亦需次歸衡門荒堦

落葉秋風起窮巷蕭條絕知己吳江越岸阻攜手相
望盈盈隔一水舊事吟殘恨有餘知君旅館遙思予
黔中有便頻致書道予問訊今何如

七夕遣興

女牛遺事到今疑靈匹如何好別離天上豈無青鳥

使却教烏鵲誤佳期俗傳牛女相會本以七夕為期

殺雞為黍記年年羽族雖微亦可憐我欲芸窗留講

易等閒未肯學烹鮮越俗是日以雞侑飯

秋日當空天氣新盈盈杯水淨無塵兒童拍手齊相

笑針影參差擬不真

越人乞巧隔宿置杯水于庭日午浮針水面觀針影所肖之物

以辨巧拙

誰將人巧奪天工花樣鮮新歲不同知是深閨織手

掣剪刀聲裡有春風

是夕婦女以麩為餅剪成花樣名曰巧果

歲暮書感

燕市歸來已倦游堂堂歲月歎如流寡交怪客誇聲

援多病從人責應酬乍暖乍寒天釀雪易醒易醉酒

澆愁梅花消息今年晚幾度巡簷為小留

空齋坐聽雨廉纖陡覺問愁入夜添冰凍小瓶花落

硯風迴曲逕竹掀簾才疎遇事恒多悔齒少逢人不
厭謙安得素心同一室忘形爾汝兩無猜

寒夜口占

紙窗竹屋一燈殘風雨蕭條作曉寒北望不禁頻下
淚老親今夜客長安

除夕

太息長安遠雲山萬疊遮老親猶作客令節定思家
時家君暨南懷仲兄兄弟同樽酒風塵感鬢華五年
及小女弟俱客長安
違定省北望不勝嗟

爆竹催人睡燈花落夜闌一年成記憶萬事雜悲歡
壯覺妻孥累貧傷菽水難春回寒漸減天意靜中看

新歲書懷

已歎年成客還逢日是人殘冬天補雪

冬暖近始見雪餘冷

閨留春

今歲逢閨立春較晚

窮耐文章送愁爭歲月新閉門宜

痛飲一任雨經旬

彈指流光速閒居倍黯然家貧愁

遇過節客問誤稱年

雲漏初晴日鴉橫欲雪天上元知己近燈市早喧闐

寓園謁祁忠敏公像

園係忠敏公別業門前池水即其殉節處公子理孫

捨為招提堂
中設公像焉

四負堂

公自題

空雨壞楹中丞遺像儼如生丹心老

去還憂國白社歸來偶寄情

公自蘇崧巡撫解三徑職歸遂不復出

松篁留淨土一家婦女擅詩名

公商夫人暨諸傷心

最是門前水依舊盈盈徹底清

一作至今門外盈盈水流到芳池徹底清

人去荒園幾度秋水光山色不勝愁平泉草木空殘

照綠野亭臺剩廢丘抗疏萬言驚馬阮

公以疏救左

英阮大捐軀千古伴倪劉

同里倪尚書劉中月明夜

成意夜悲風起魂魄還應此地游

丞皆先後殉節

春日雜感

荒涼故宅已邱墟十口飄零少定居

自故居燬于火至今棲止未定

廡似賃春偕德曜家猶壁立羨相如一枝偶寄深山

鳥尺澤寧潛北海魚廣厦萬間饒有願眼前何處是

吾廬

雲山北望鬱嵯峨五載晨昏夢裡過身著菜衣娛白

髮心隨塞雁渡黃河家君官符離杰侍祖母在里衰年作客家偏

遠故國思親淚更多幾欲趨庭猶未得春光已晚奈

愁何

紛紛歸雁渡江津
皖水燕山欲暮春

仲兄客燕四兩弟在符離

地關河音信斷十年兄弟別離頻
牀橫風雨愁中夜草長池塘夢裡人
旅館遙知同灑淚倚閣應念白頭人

慈恩院裡曲江隈
曾對春光把酒來
舟近三山偏引去
風高六鷁復飛回
閒居潘岳空能賦
多病襄陽本不才
遙憶舊游翹首望
五雲深處是燕臺

春晚卧病遣興

綠柳含烟宿雨晴
乍過寒食又清明
一春空向閒中

盡百感都從病後生
映日簾隴飛乳燕
落花時節倦啼鶯
誰家展墓歸來晚
畫舫遙傳鼓吹聲

閒居况味冷于冰
伏枕經時瘦不勝
窗暗樓雞愁暮雨
案空飢鼠繞昏燈
兒初學語頻呼婢
婦正歸寧暫作僧
靜悟禪機消世慮
熏爐漠漠篆烟凝

庭院無人草自芳
一身寂寂藥爐旁
落花飛絮愁多少
細雨殘燈夢短長
酒盞久疎宜小飲
春衫初試怯微涼
近來悟得安心法
欲向蘇公証舊方
竟日垂簾不上鉤
畏寒猶擁木棉裘
百年荏苒供多

病五夜悲歌憶壯遊
紫陌鶯花春載酒
大江風雨暮
停舟豈知今日文園
臥寂寞無人話
舊愁

聞吳二舟文自黔之京寄贈

京國論交日情親
獨汝子三年成
久別萬里少來書

芳草通征騎
春風到帝居
蘆溝橋下水
照影意何如

憐爾攜書劍
長安往返頻
高才恥干謁
短褐困風塵

湖上青春晚
黔中白髮新
吳家西湖其尊人官黔中
思鄉兼望

遠旅館定傷神

舊雨真如雨
飄零各一天
遙看吳岫樹
誰泛子猷船

謂武林茗雪音書斷番禺道路偏聞吳恒坐游粵時

過廣文館相對話青氈時俞芝山為郡博

仲氏猶為客立坐兄亦他鄉慶得朋鶯花春並轡風

雨夜挑燈對酒愁應減論文興欲騰高秋看舉翮雲

路好同登

憶昔同晨夕忘形兩不猜芳辰沽酒待古寺看花來

歌哭荆鄉市登臨郭隗臺故鄉今寂寞懷抱向誰開

一與青門別飄然返舊林有書消歲月無夢到纓簪

多病艱生計閒居負壯心不知五陵客曾否憶同岑

紙鳶

湘筠為骨紙為身飛入遙天欲混真
莫便乘風鳴得意空中高下總由人

嘲鷗

玉羽隨風去復還蕭蕭清影綠波間
鷺鷥遠去翳魚爭躍笑爾平生只愛閒

代鷗答

藏機若個可相親只合呼羣戲水濱
莫笑浮沉無遠志江湖萬里孰能馴

官書圖

見雛燕分飛有感

傍人門戶計元非辛苦營巢合共依毛羽初成風雨
惡如何背母欲分飛

館

呢喃竟日語茅簷愛聽新聲不汝嫌此去朱門應悵
望畫堂清畫隔湘簾

病馬

圖

骨瘦鋒稜在雄姿本不羣閒幸千里志倦惜五花文
生死猶堪托悲鳴竟莫聞高秋筋力健蹠足蕭浮雲

題少逸十叔海濶天空圖

生不識蓬萊山夢不到閭闔關
瞥然示我海濶天空圖
令我把玩開心顏
萬里浮雲淨玉宇
一輪旭日懸
銅盤長風驟起怒濤湧
神魚出沒蛟龍蟠
靈槎大舶掛帆席
飄然一去何時還
參差烟島不知數
但見青蒼一氣相縈環
中流孤嶼更奇絕
凌虛怪石高巔岼
上有凝霜積雪之古樹
下有衝波激浪之危灘
何人箕踞色不動
望洋而歎心神閒
吾家大阮有逸氣
元龍魯連伯仲閒
平生足跡半天下
江山勝處恣游觀

弔古燕臺歎駿骨招魂湘水尋芳蘭一朝倦游返舊
隱幽襟蕭洒世慮刪皎若太虛絕纖翳汪如溟渤回
長瀾丹青好手會此意悠然落筆超人寰異境恍惚
來眼底咫尺可望不可攀吾聞十洲乃是仙人窟往
來駕鶴驂虬鸞金臺銀闕互虧蔽琪花瑤草紛爛斑
對此不覺興飛動凌風真欲生羽翰去隨安期食巨
棗還與若士升雲端青天碧海日游戲俯視六合塵
漫漫

瓶中殘菊次韻

凋零百卉盡成茵
晚節猶存隱逸身
一室寒香霜氣
逼半簾瘦影月痕新
芳菲尚憶登高宴
憔悴偏逢卧
病人秋老故園歸
未得天涯相對倍傷神

越中懷古

夏王宮殿鬱蒼蒼
碧瓦朱甍世代遙
檻外烟雲千嶂
合夜深風雨萬靈朝
蛟龍化去梁空鎖
烏雀耕殘草
已凋到處安瀾思
帝力門前湖水亦通潮

山川重秀允常都
敵國歸來創伯圖
兵到江淮仍返
越臣如蠱種但吞吳
空悲賜劍酬三策
不及乘舟入

五湖惆悵出城歌舞散鷓鴣飛處遍春蕪

滅董誅劉罷戰攻五王相繼百年中力難討賊英雄

恨民不知兵保障功東府池臺衰草沒西陵壁壘暮

潮空千秋食報還祠廟豈獨吳山祀表忠

寶山迴繞上皇村宋代攢宮此地存收骨至今傳義

士耕田何處問王孫

見徐天

八陵永隔中原路二帝

空歸絕域魂一自冬青花落盡年年杜宇哭黃昏

謁右軍祠集禊帖中字二首

臨文自昔契風期一室清幽况在斯曾寄萬言因感

事所嗟諸老盡隨時娛情絲竹年將暮托迹山林興
不孤世豈知此日蘭觴陳坐右興懷生死有同悲

會稽遷後極娛游山水之間得自由已老年猶悲遇

合同時人盡仰風流虛無未喻清言趣觴詠曾將契

事修故宇即今陳迹在春湍激激竹脩脩天章寺為右軍書堂

址舊

歲暮扶疎亭葺成同久小集以料得渭清貧饒

太守渭川千畝在胃中為韻得渭字亭在符離州解

后相傳蘇公守徐時遺墨竹于宿守鐫石構
亭名曰扶疎歲久墨竹已失亭亦就傾圮壬

子冬家君為州牧因鳩工脩

葺復還舊觀

蘇公性嗜竹寫真有生氣平生不輕作尺幅南金貴

中歲守彭城遺跡觀楚魏

用東坡句

興酣恣揮洒曾欲吞

淇渭風流符離牧與君同臭味遠寄勞驛使傳觀及

簿尉鐫石構危亭登臨可少墜繞屋盡瑯玕錫名非

無謂世遠蹟已荒懷古空歔歎一朝還舊觀吟眺心

差慰恠石間幽篁疎籬護嘉卉天公亦解事微雨代

灌溉晚霽天氣佳遙空霞彩蔚隋堤柳蕭疎相岫雲

鬢鬢開軒集嘉客四坐座聲歡沸入門氣如虹痛飲

鬢磔蝟坐卧忘形骸談笑傾肝胃緬懷玉局翁才高
遭謗誹幽情寄圖畫蕭然忘憂畏有似抱節君凌寒
氣逾毅古碑惜剝落殘墨辨髣髴我輩客天涯崢嶸
歲將既銷寒喜得朋行樂肯惜費不醉其無歸試問
夜央未

同前題 代蘭谷姪作得川字

孤亭屹立幾經年人代茫茫歎逝川此日登臨遺跡
杳風流空憶大峩仙

隋堤衰柳裊輕烟灘水寒波接遠天滿目荒涼盡陳

迹不須重問宋山川

歲暮蕭條旅思牽澆愁賴有酒如川倚欄又動天涯

感故國蒼茫落照邊

館

幽篁葱蒨盡含烟植竹數竿已他日成陰似渭川太息

坡公今已渺寒聲疎影倩誰傳

客裡為歡豈偶然越吟吳語一尊前座中皆今宵清

景君須記露滴疎林月印川

青衫烏帽盡翩翩飲似長鯨吸百川用工獨我疎狂

慙小阮諸叔勝游何減竹林賢

在座

秋日扶疎亭葺成同人小集即席分賦得竹字

雨霽秋空散晴旭樹色烟光淨如沐危亭屹立臨高
城與客憑欄快遐矚舊歲妙墨傳坡仙肇錫嘉名自
良牧何年雷雨化籀龍四壁凝塵餘敗屋他邦迎得
此君歸重開生面堪醫俗奇葩怪石位置新曲檻疎
牕憑眺足數竿新植恍入畫自是胸中有成竹開軒
置酒集勝侶脫畧形骸謝羈束相岫雲開爽氣橫灘
溪水淺微波綠酒酣日落西風來千古蒼茫如在目
宗公宮殿成邱墟徐王陵寢游麋鹿增修嗣葺獨此

亭先賢舊跡人爭復乃知翰墨足不朽繁華易盡流
光速吾儕嗜古生恨晚幾度登臨憶玉局今朝讀畫
還讀詩如對高人容自肅黃樓咫尺應許登他日同
君訪遺躅

義園有感

和友人作

荒園埋骨處四望一悽然自古誰無死他鄉獨可憐
深閨猶入夢華屋復何年縱有招魂賦安能達九泉
落日淡無色悲風捲塞塵可憐新舊塚盡是宦游人
名利終黃土親朋尚比隣歸魂應一哭千載此沉淪

同前題分韻得太字附

雲間金承宗

危亭屹立臨宦廨四面溪山相映帶殘碑剝落
壞榜懸傳是坡仙遺寶繪茲邦僻陋勝境希韻
事流傳此為最過目煙霞跡已陳愴懷今昔愁
無奈牧伯風流素好古肯使斯亭委蒿艾鳩工
修葺不日成笑君欲速無乃太勝日張筵臨廣
除良朋滿座成高會欣逢北海笑開樽何似西
園夜飛蓋嗟予作客苦局促登臨頓覺乾坤大
隋堤蕭瑟剩衰柳灘水蒼茫沉暮靄幽篁新植

有生意臨風已覺聞清籟懷人遙望古彭城遠

山隱隱寒雲外

甲寅秋得東坡墨竹一幅因勒石于亭壁置酒

邀金子西莊段子竹畝同賦分韻得竹字

孤亭鳥舒翼高墉鰲展足

亭在北城上

妙墨標舊題

上題和太

白餘韻快新復

扶疎餘韻為符離

扶疎義何取豈謂

樹繞屋此亭無此

八境之一

君那不令人俗登臨共忻賞嗜古

非我獨舉酒酬昔賢長吟繼宵燭最愛一亭月猶侵

兩竿竹

月明浸疎竹公所題句也

碧宇淨如洗憑欄騁遐矚坐覺

萬古意蒼茫在心目聞人說黃樓仙踪駐鸞鵠

黃樓在徐

州人言月夜嘗有羽衣人往來其上

今當載鷓夷相依訪玉局

同前題分得蘇字附

段

名竹畝

片楮勒金石輒恐淪荆蕪而况墨君本寫自玉局蘇
斷碣苦搜考無脛走若珠扶疎尚名亭升沈感元符
後賢會稽公購畫得兩株諦視長公筆瀟灑墨未枯
虹州昇雲根急命好手摹完壁異琬琰出網同珊瑚
六百歲餘物古藻披新圖亭荒事塗墜八達開天隅
公乃政事勤退食忘清娛千里省親者伐木歌友乎

檀樂亦欣賞托興與俗殊走也忝同譜擔囊自吳趨
頻年授館粲肉食肥其軀竭來恣吟眺甯待折柬呼
四時集賓僚櫻筍先開厨曲徑張廣筵嘉肴薦芳腴
觴行肯辭頻酒漉岸幘烏形骸既脫畧諧笑不復拘
或逢端正月清光照眉鬢或值煙雨時遙山冒城郭
俯瞰浴溪鳥仰看轉斗樞堦餘半弓地水木饒清癯
就中爽籟發颯颯鳴笙竽此君願結交何可一日無
亭不裁瑯玕人去亭亦無或孤竹不補東坡作亭名
更誣翰墨緣常慳摸碑懷瑾瑜來者倘珍惜敢告州

大夫

立齋仲兄自皖來符離覲省聚首數日別後殊
不勝情賦此寄之

天涯別故人淚落不能止况我荆樹枝連根忽分徙
憶昨問君來歡迎幾倒屣相持翻下淚兩心雜悲喜
依依問眠食款款語桑梓亦知難久留秉燭夜繼晷
行期一以定計日頻屈指臨歧強笑言含悲視行李
還坐所居室相對惟窗几徬徨如有失離憂從中起
同父惟四人散處各千里伯氏在故鄉高堂奉甘旨

弱弟客燕臺奔走風塵裡趨庭子悵然奉檄君往矣
江北望江南盈盈隔一水太息桓山鳥分飛誰所使
回時思少小時出入相依倚晝讀同青氈宵眠共姜
被弱冠賦遠游並轡入燕市猶記風雨夜挑燈論經
史俯仰二十年流光一何駛親老就微官知君非得
已已為雲出岫忽歎鸞棲枳伊子侍官閣晨昏勤問
視時念倚閣人望雲還陟屺承歡可終身家食吾何
恥所慮饑寒迫未免為貧仕宦海一揚帆茫茫少涯
涘欲如宿昔歡此生知有幾弟兄互師友吾嘗慕蘇

氏殷勤對牀約相期至沒齒官職戒勿高恐以彼易
此每誦所寄詩直欲書千紙想其感別離何異我與
爾願言師古人訂約從此始

哭張嘯崖師

諱虎拜天津人

都亭惜別話纏綿豈竟生無再見緣設位空悲千里
外受知重憶七年前曲江風度朝端問燕國才名海
內傳聞說家貧淹旅襯歸魂應上潞河船
一生直道歎蹉跎回憶音塵恨若何帖仿魯公嘗乞
米門如廷尉可張羅貌先年老鬢眉古身與官閒著

述多此日招魂悲宋玉淒涼楚些不成歌

曾持玉尺領羣英藝苑咸推藻鑑精桃李濃陰留洛

下斗牛寶氣識豐城仙源積慶新成譜約省裁詩夙

擅名師視學中州典試江右由中書舍人遷宗人府主政書向銘旌人競羨頭

銜真個似冰清

年來三度愴師門座主定圃德公念喬鄒公相繼謝世愁看青衫漬淚

痕京國舊游遺跡杳文章知己幾人存業荒已負相

期語身賤空懷未報恩自此牙琴絃欲絕高山流水

向誰論

秋日即事

茅齋雖小足棲遲
几淨窗明事事宜
疎雨獨聽疑客舍
舊書重讀憶兒時
梧桐墮砌秋初老
菱芡登盤酒不辭
最是夜深風露冷
滿庭蟲語又催詩

第三

小瑯琊下寄閒身
門對溪山遠
市塵塔古尚含飛動

勢

塔山舊名怪山相傳自瑯琊郡飛來

橋荒曾渡隱

淪人

今山南有公石刻小瑯琊三字

六時鐘磬傳精舍
一帶漁樵作比

隣劇愛新秋風景好
蕭疎竹樹畫難真

第一

秋氣悲人懶
出郊養真吾自愛
衡茅燕歸又是經年

別花淡渾如耐久交

庭中紫薇一本花色甚淡開可百餘日

晒藥庭空

頻就日藏書室小已成巢閉門却喜無來客免學楊

雲作解嘲

第二

空庭雨過納新涼卧看星河夜未央絡緯聲中秋似
水海棠花外月如霜疎鐘出寺因風遠清簟宜人引
夢長閒把道書隨意讀篆烟銷盡一爐香

第四

偶感

輕雲淡日弄新晴寒燠平分萬景清飛動鞞鷹饒猛
氣棄絹紈扇見交情瘵疴難覓三年艾照讀空餘二

尺檠安得城南營五畝擬拋書卷事躬耕

坐擁書城道自尊謀生無策信乾坤婦言不用還耽
酒客座常虛欲杜門懶為雞蟲分得失恥同燕蝠競
晨昏觀空已悟人間世要起南華與細論

夜坐遣興

袂衣初換薄寒侵燈火青熒坐夜深露重螢光粘草
徑月明蟲語絮花陰讀書已起毆陽感作賦難忘宗
玉心何處秋聲聽不得空階落葉遠村砧

西風蕭瑟入庭梧搖落驚心節候徂戢戢空添囊裡

草鬢鬢已長鏡中鬢家徒壁立憐司馬客笑兒癡愧
令狐賴有尊前可排悶深宵酒盡也須沽

述懷

隴阪崎嶇道路難衰年况復宦情闌一身入蜀如清
獻萬里趨庭愧子安嶺上秋雲愁望遠樽前綵服夢
承歡歸期屈指無多日幾度循陔擬采蘭

舞綵庭前喜懼深高堂白髮已蕭森御輿欲擬安仁
賦奉檄空懷少節心但有田園供菽水肯將蘿薜易
簪纓春暉未報桑榆晚愁聽林間反哺禽

樽酒同持月色新
連宵樂事叙天倫
漫驚別久鬢眉

改且喜身閒笑語親
夜雨莫忘他日約
故鄉都是暫

時人

四弟將有皖口之行
予亦擬來春北上

江南有客還飄泊
卧聽秋

風定愴神

謂立
至兄

堂堂歲月去如流
三十無成感黑頭
看鏡有時思事

業著書何計慰窮愁
五陵裘馬輸同學
九陌鶯花憶

舊游
落日登高頻北望
傷愁不獨為悲秋

中秋與諸兄弟侍母小飲感賦

客裡逢今夕
樽前憶老親
何如故鄉酒
共對白頭人

時南州兄暨友于
四弟歸自長安
兒女啼笑見天真
捲幔秋光淨
登盤節物新
分甘小

官閣靈椿老
秋風旅雁寒
身羈隴上
八口寄江干

時家君客武都仲
樽酒同良夜
天涯憶舊歡
何時歸

兄需次皖省
故國共看月團圓
是夜無月

留別池陽官署

三載栖遲隱小齋
甘蕉修竹手親栽
地因久住難輕
別心已先期冀
再來啼鳥多情
如有恨名花無主
莫頻開後人也是
僑居客壁上吟箋
漫見猜

壽王西霞太史六十四言集

禹穴神臯沈約德精降祉任昉矯矯先生夏侯東南之美

潘尼研精軌道張華明詩說禮史岑孝友温恭蔡邕化行邑里

潘俞然鳳舉曹植乃漸上京潘尼司文天閣王儉學綜該明

任爰自近侍沈約外宰黎蒸潘岳河汴之間顏延之休矣清

聲蔡邕歸于粉榆張衡居多暇日張華草隸兼善潘岳禮樂

是悅蔡邕矧伊燕婉王粲復有令德沈約閨房肅雍范蔚遠

近攸則儉王儉時維陽生顏延之置酒高堂左思蘭桂有芬沈約

接萼均芳謝莊華酌既陳宋玉為歡未央曹植宜享遐紀潘岳

萬壽無疆王褒

又代作

亞歲淑氣回梅柳忽已新日長風暖春滿眼璫筵初
啟南湖濱西霞太史古仙伯姓名早注瀛洲籍及第
羣推韓侍中掄才能識王沂國太史廷試第二三元
錢公其門下士也
忽佩赤縣符琴聲在室歌在途再遷別乘職酌水明
清車表德一朝歸隱稽山麓醉墨淋漓遍岩谷紙庫
曾收九萬箋酒船欲貯三千斛祇今六十神明全道
遙杖履望若仙閨中淑儷尤足羨不惟有德還齊年

君不見仙家眷屬古來有樊劉鮑葛皆嘉耦况君家
近小蓬萊好向靈岩共攜手綏山桃華峰藕麟為脯
玉為酒再拜願君千萬壽

水仙

神女游漢臯靈妃步洛浦解佩難再逢凌波獨延伫
何年化此花托根在江渚瑤簪斜不墜羅袂輕自舉
天寒歲暮時芳魂怨無主移置几案旁對此神仙侶
翩翩來何遲盈盈嬌欲語未敢掌上擎且向帷中貯
左顧右如盼此仰彼或俯髣髴絕代姝並立相媚嫵

江梅難為兄 山礬安足數 夜靜移我情 牙琴時一撫

盆蘭

春蘭抱幽姿 恥與蕭艾競 無人還自芳 不採亦何病
舉世少真賞 閩產日以盛 雖竊大夫名 要非君子性
貴珉反賤玉 亂雅宜放鄭此種異 凡葩一歲花不更移
根自空谷吐 秀在春孟光 風汎彌香清 露洒逾淨意
態幽且妍 姿格靜而正 對之如高人 冠佩欲生敬 空
齋夜氣清 疎簾月華映 挑燈讀楚詞 一和騷人詠

盆梅

嶺梅占春先園梅開雪後惟此盆中花含苞獨未剖
避俗無競心耐寒有素守春深風雨惡落英徧林藪
瑤臺忽理粧玉容微帶酒態因瘦倍妍香以淡彌久
譬如貧家女嫁遲偕白首又如固窮士晚達名不朽
元化本無私百卉自榮醜非關節候愆良由培蘊厚
時過人少賞格高真我友作詩慰芳魂一笑君知否

石菖蒲

春雨滋芳華秋霜凋衆綠青青石上蒲生意四時足
細如書帶披密作秧針簇節短瘦且堅根蟠起還伏

養以井華水置之青燈屋蕭然滌塵襟不獨清人目
伊予嗜泉石得此慰幽獨花時縱難待秀色已可掬
古來不死人上藥勤探服安期與韓終名在長生錄
九節世所稀百歲期太促何當攜長鏡遠上嵩山麓

南鎮春游詞

草暝風柔雨乍晴一湖春水綠盈盈櫓聲不斷歌聲
起無數游船正出城
何年古廟傍長堤老樹無花鳥自啼行近綠陰齊駐
馬賣漿人在板橋西

日長正是冶遊時
畫舫休嫌到岸遲
一帶朱扉臨水
啟停橈先謁夏王祠

館

遺砭千年穴尚留
紛紛女伴入亭游
不知誰獲宜男

兆一笑齊拈片石投

砭石在禹廟東上有小穴游女競投以石中之者則為生子之兆

寺門東去路何如
縹緲爐峯切不虛
多少紅粧行不

得半扶筇竹半肩輿

浙

思古庭荒落照中
淘沙舊徑沒蒿蓬
但餘一片王孫

草歲歲芳郊送玉驄

蓮花細步印春莎一路香風散綺羅日暮永興祠外
望上山人少下山多

乞夢爭傳夢有神虛廊寂寂座生塵只緣一刻千金

值春夜從無托宿人

鄉人乞夢多在歲暮
一交春令則寂然矣

青帘微颺晚風斜翠竹陰中賣酒家不掃莓苔隨意

坐數聲啼鳥落簷花

畫船開盡夕陽天十里橫塘帶晚烟家住城南歸路

近過橋已見塔懸燈

浙

除夜寄懷立齋仲兄

信使初來歲欲徂，開緘想見旅情孤。
紙窗燈火懷人遠，春草池塘入夢無。
碌碌故應依阿母，鬢鬢未免歎今吾。
銅盤會食髫齡事，家慶何年更繪圖。

圖係甲辰所作距今

已十餘年矣

親老天涯已罷官，秦川西望路漫漫。
歸期愁說兵戈

阻，客舍誰承菽水歡。雲鎖朗陵山色遠，
雲飛燕市雁

聲寒

時家君在秦四弟在燕嫂姪寄居南陵

劇憐明

日春如海一樣風光，五處看

相山灘水足登臨，休歎微官負壯心。
半俸但堪供鶴

料一枝猶得庇棠陰知君定作回身舞憶我曾為抱

膝吟亭上尚留殘墨在扶疎餘韻試追尋

扶疎亭在符離州廨

後以東坡墨竹得名家君為

州牧時予晨夕吟眺其上

異鄉孤獨意何如冰雪崢嶸又歲除已去光陰難把

玩無多骨肉更離居街前爆竹聲初靜帳外梅花冷

未舒永夜相思愁不寐挑燈起作隔年書

閒居雜感

燕市隋堤跡已陳歸來五見故園春
口除飲酒常宜杜家有藏書不似貧
顧母每慚文伯語教兒欲現謝

公身旁人盡笑謀生拙擬向溪頭理釣綸
習靜年華萬慮空豈知身外有窮通卜居何必從詹
尹失馬還須問塞翁常笑出山成小草敢思破浪趁
長風今朝把盞偶偏梅子青青酒中正中
居常却掃出卑趨嗜好酸鹽與俗殊唾俟面乾方是
忍步從人學豈非愚畫蛇漫詡能安足待免何妨且
守株富貴致身吾不羨由來骨相本清癯
一室真成閉戶居平生豪氣半消除家貧已斷常來
客病起還思未見書春又代飛憐燕雁事難兼得悟

熊魚遙天雨過清如洗卧看浮雲自捲舒
春來幽興向人誇臨水登山處處嘉葯餌屏除工忍
病米鹽煩碎懶持家疎簾細雨初飛燕廢圃斜陽又
落花最喜晚窗無個事自傾樽酒讀南華
風流前哲是吾師叔夜疎慵顧愷癡縱酒徑須千日
醉讀書已悔十年遲本因臃腫元無用鳥不飛鳴豈
易知欲語行藏誰與共愁懷多在倚樓時
金門獻賦舊曾過天遣閒身卧薜蘿泉石可能長跌
蕩功名正要畧蹉跎孤花晚放留春久衆水爭流激

浪多聞道諸公方袞袞五陵裘馬意如何
漫臨青鏡感流年萬事從來合付天修道已知心似
水封候應欠面如田身閒士行空移甕性緩安于擬
佩弦結習尚嫌除未盡又拈春色入吟箋

吾越風俗醕美獨數事相沿成習恬不知怪殊
堪憫歎暇日為此欲以覺曉流俗詞之工拙

弗計也

小兒攬轡沿街行喧傳明日諸神迎

先一日小兒騎
馬擊鈺遍行巷

陌謂之清晨觀者塞衢路神欲來兮各爭顧輿前列
塘報

旌旗馬上吹笙竽侍從左右擁皂隸前後趨或效優
人陳戲劇或作囚服待刑辟叫呼奔走不知疲纔過
東城復南陌紅粧翠袖臨樓前珠簾錦纜停畫船少
年飽看豈暇避往往墮珥遺花鈿薄暮羣譁神入殿
人馬疾馳如掣電神將入殿執事者疾趨恐後輦側冠欹象簡落
風捲沙塵撲神面哀哉愚民胡弗思幽明一理非難
知譬彼守令坐官閣寤隨士女相邀嬉微官猶且戒
褻嫚况乃聽明正直之神祇關壯繆包孝肅皆在所
大節精忠人懾服何事年年競喧瀆神且降殃寤賜

福

嫁女

薦蘿自有枝嫁娶自有儀去古已遠習俗薄誇多鬪

靡傾家貲家貲傾盡亦不足大女初歸小女續年年

歲晚鼓吹喧

越俗嫁女多在歲晚

半是豪家與巨族牀中何所

陳枕繡鴛鴦錦作茵筍內何所藏流蘇寶錦羅衣裳

頭上何所飾金爵銀麟巧鏤刻腰間何所佩錦帶明

璫節進退從人鬱鬱盈畫船青雀白骨相接連垂髻

侍兒十五六臨波照影妖且妍道旁觀者咸動色羨

殺繁華真莫敵蒼顏白髮一老翁拄杖低頭獨太息
問翁太息定何因翁言自幼居湖濱往來舟楫半經
此昔何儉約今何侈此風已及數十秋轉相慕效何
時休貧為父母恥不及往往生男則喜生女憂嗚呼
富女難為婦中饋不知况并白凌姑輕壻意氣驕無
何家業成蕭條君不見小家女竹筍荆釵少簪珥能
事尊章敬夫子

相地

朝上北印山暮上北印山山高路險屐齒折牽蘿捫

葛爭躋攀躋攀一何苦云此有吉土木茂草肥風藏
水聚近山遠岫形連勢輔前朱雀兮後元武左青龍
兮右白虎土人指點墓師贊却月覆舟真可取主人
色動心大歡歸覓地主百計千生前事親缺甘旨營
墓不惜黃金彈千金為槨堅不磨百金立碑高峩峩
歲時拜掃語婦子後當佩印鳴玉珂俯仰百年駒過
隙身死丁希門戶易寒食無人送紙錢墓如荒草年
年積已見牧豎散牛羊復聞樵人斧松柏翁仲無言
草中卧鬼哭啾啾風雨夕愚者驚疑識者悲其術難

曉理易知昔有尤孝子夜見紅燈照河漢亦有李龍
圖已覓佳城神叱止致祥致殃自有因不惟其地惟
其人地形人事倘相反枯骨豈能蔭子孫嗚呼枯骨
豈能蔭子孫

施僧

化人來自赤烏年相傳衣鉢何綿延皈依自稱佛弟
子紛紛說法兼唱緣梵宇輝煌金碧色寶法莊嚴瓔
珞飾廣張罪福談冥報異說荒唐令人惑吹螺伐鼓
禪關開齊宣佛號聲如雷紙錢山積燭成束老嫗少

婢絡繹來衆僧爭引視大像方經始願結清淨緣諸
天定歡喜還家各相告咄嗟檀施起富者倒困廩貧
者脫簪珥衣食未足遑自憐租稅未畢何敢先家人
苦口勸不得盡來淨土輸金錢僧心壑谿豈有厭貪
嗔未除多妄念布金已喜祇園捨托鉢還將香飯
斂朝言葺精廬暮言建浮圖龍象歲久又欲壞徵求
四出如追逋傾貲咸恐緩時日縱有人言亦何恤自
矜功德已無量死不生天定成佛豈知年少諸緇流
酒肉醉飽還嬉游晨昏寂寂鐘鼓收青豆房中多此

邱

紅欄縹緲倚秋空

玉局仙人在眼中

傾倒何年寫成

竹登臨有客歎飄蓬

酒邀明月三人共

詩淡微雲五

字工他日墨君應

憶別一時賓主盡

南東時將同歸

綠酣草堂白鷺為二樵賦

雪羽飄蕭片影孤
小亭涼思有還無
性情更比閒鷗淡
骨相真同野鶴臞
月下梳翎懷伴侶
花前拳足夢江湖
主人雅擅崔徐筆
為補紅荷紫萼圖

林園重九日綠酣草堂紅梅作花賦示二樵并索同

律詩論人和章

西風才到重陽節東閣先開三朶花知是梅清爭菊

壽故將春色艷秋霞香脂

辨

小憐紅萼仙露珠濃點

絳砂况復紫薇曾滿院同時奇瑞屬君家

擬子夜四時歌

春風二三月桃李舒前除折花持問郎比妾顏何如
紈扇納微涼晚粧初出浴低聲語所歡今夜分牀宿
寒衣製未成夜久燈花墜郎來抱儂腰抵死催人睡

寒宵擁背眠窓外風和雪問即作客時與誰相煖熱

春日同樊本齋自蘭亭至天章寺集右軍禊帖

春風之中字四首

永和清集後此會豈無因每至流觴地猶懷作叙人

山林賢者樂風日古時春俯仰同興慨亭間迹迹已

陳好傑春子

畫

新山靈柱

幽亭昔未至春日快同臨流水有時曲暮山相向陰
寄情觴與詠觀化古猶今靜坐不知倦清風生茂林
林間初地靜過目盡欣然因坐文殊室同游自在天

山虛常抱日竹老不知年
生死能無感幽懷契昔賢
極目春將盡娛情地自幽
清言時坐竹俯詠或臨流
日向山間永人為世外游
所嗟期已遠後禊事未曾
修

擬陸渭南芳草曲

錦城三月春光好東風綠遍江頭
草草色江頭歲歲新傷心人向
天涯老天涯有客未還家小步
芳郊感歲華寶馬香車人似織
落花飛絮日初斜日斜人散
聞鶯弄綠茵滿地寒烟重望遠
難消南浦愁懷人易

入西堂夢夢向山陰道上行踏青歸去畫橋平醒來
忽見簾前色又動南湖萬里情

題岑鏡西少日柳陰聽鶯小照

君本諸侯老賓客看遍蓮花理歸策數椽卜築鏡湖
南西泊鷗吟社新標題嘉州健筆有誰敵牛耳騷壇
讓君執酒酣忽憶少年游笑指圖中人不識春色千
條萬條柳獨擘嘉柑攜斗酒人生行樂須及時昔日
紅顏今白首星移物換四十秋依依張緒還風流攀
條不用感陳迹春晚時聞黃粟留即今七十問且健

柯亭蘭渚登臨遍
鶯花都識詩人面
仁見家家畫圖
扇

贈別

不辭牀下拜
綽有古人風
保赤鳩心結
垂青雁序同
為論聲律細
劇望羽毛豐
別後遼西路
雲山入夢中

又

交誼深三世
難堪判袂時
執鞭荀爽慕
持杖季方隨
香軟東華土
詩雄上黨陞
相期肯相負
月映讀書帷

公常命賦
映月讀書

賦得蘆花風起夜潮來

不知潮有信
岩下夜銜杯
乍聽寒蘆響
還疑驟雨來
長風初鼓盪
涼月正徘徊
兩岸飛晴絮
三更吼怒雷
魚龍應出沒
鷗鷺漫驚猜
波撼臨江郭
雲連望海臺
壯懷曾慕慤
健筆欲凌枚
萬里瀛洲路
乘槎願溯洄

其二

秋晚蘆花老
西亭宴昨開
風從蘋末起
潮向月中來
正惜沾泥絮
遙聞殷地雷
水天連一色
冰雪湧千堆
沙雁驚寒翥
江豚拜浪催
舟人宵共語
商婦夢初回

遠火明漁浦餘波繞釣臺吳山傳夜景丁卯句爭推

賦得菊花香裡看秋晴

乍放東籬菊連宵聽雨聲人思攜酒賞天為惜花晴
三徑飄香遠千枝照眼明
櫓遙方背指簾捲早心傾
真趣言難辨秋容畫未成
惟應陶靖節相對愜幽情

其二

誰說秋容淡黃花照眼明看偏宜晚節時正快新晴
陡覺雙眸豁剛逢萬景清捲簾人影瘦送酒客衣輕
采定沾餘馥餐應拾落英還思看夜色坐待月三更

賦得金簡玉書

宛委中經記陽明秘笈儲禹功徵吉夢天意授奇畫
耀日金泥燦披雲玉局軸舒洪荒誰篆刻疏鑿此權
輿章煥編銀後輝騰發石初地誠忘愛寶民乃免為
魚風雨山靈護江河水患除琳瑯盈四庫三度式相如

其二

夏后成功日元夷獻瑞初精堅金作簡縝密玉為書
啟匣祥輝燦開函寶氣舒赤文研鍊後綠字琢磨餘
天錫同疇範坤珍勝器車行分虫鳥跡光射女牛墟

九鼎風雲護雙珪日月如聖朝方畧備莫定慶那居

賦得六角扇

叢山傳竹扇六角最森疎未入中郎賦曾經內史書
清風徐動處滿月已虧餘巧製方圓合新裁節比如拂
巾斜照裡敬枕晚涼初旋轉啜丁緩團藥感婕妤好棕
心知小異雀翅想全舒五字留題後橋名信不虛

題退樵大兄鋤葯圖戊申春暮題

我家會稽山水區四面屏幃環蓬蘆憶昔負來隨樵
漁手栽杞菊美可茹出山小草空自吁當歸不歸寧

非愚退樵居士家三衢言游亦在天南隅相逢一笑
攬我祛形骸脫畧意氣孚朝來示我鋤葯圖令我
把玩塵慮祛白雲滿山山徑紆濺濺流水鳴清渠蒼髯
森立松千株玉膏滴瀝瑤草舒聞君少日山中居好
道常讀神農書辨別種族分菑畝長鑿短笠甘勤劬
竭去閩嶠飛雙鳧甑中生塵釜生魚良苗已植稂
莠除桑枝麥穗歌比閭澤宮校藝收英儒參苓都向
籠中儲作詩有味清而腴天然出水新芙蓉祇今需
次羞奔趨焚香默坐常晏如春深忽憶田園蕪幽棲

樂事煩追摹丹青好手如顧吳落筆能令形神俱嵐
翠鬱鬱傾鬢鬢天風浩浩飄衣裾一僮松下方揮鋤
顧而樂之顏色愉蕭然真是烟霞徒人生俯仰歲月
徂身為形役胡為乎羨君素志能不渝進退綽綽誠
有餘養生濟世雖兩途儒術要與仙家殊安期羨門
不可呼采葯空說徐與盧似此好境非虛無故山岩
壑良足娛君既恬淡無所須我亦多病憐微軀他日
拂衣賦遂初入林把臂興不孤共拾松子餐菖蒲地
偏心遠真仙都何須萬里尋蓬壺

謝園小集奉和志園大兄元韻

塵踪未許到禪關

是日擬游華林寺未果

載酒名園共往還勝

境不離城市外清游如在水雲間晚花疎柳秋容淡烏

帽青衫客裡閒莫道萍蓬容易合他年雅集記三山

秋光愁向客中看

時胡茂甫將赴永安

此日聯吟旅思寬風雨

幾人同酒盞江湖滿地負漁竿羨君佳句能驚座笑

我閒身已罷官醉倚危欄望鄉國白雲深處萬山攢

布衣

次張廣文韻

紉綺鮮華未足論緼袍雖敝有餘溫素風自喜相傳

久吾道還因不仕尊縫處敢忘慈母意解來猶記故人恩天涯歲暮愁多少驗取啼痕與酒痕

菜羹

次張廣文韻

紛紛甲第厭膏粱誰識園蔬滋味長淡泊足明吾輩志酸鹽未許俗人嘗一杯茅宇分嘉客千里秋風憶故鄉羨煞先生官獨冷盈盤首著有餘香

送夔園之任遼陽四首

瑤筵記向曲中江開曾為看花並轡來彈指十年成久別分符百里屈長才悔因薄宦違桑梓喜說春風

遍草萊纔得合并逢帳飲離觴愁聽管絃催
經術敷施驗蘊含七年教澤藝林覃梨花論擬唐供
奉懷古詩追陸渭南語釋曹碑推妙悟書藏禹穴許
頻探即今錄別傳新詠大筆淋漓興正酣

飛鳧遙指鳳樓霞棠舍陰濃且寄家江上秋光催把
盞朝端好語聽宣麻五陵裘馬論文廣三晉雲山入
望餘休說州城大如斗琴樽好理舊生涯

聽爾言愁我亦愁伯勞飛燕總難留偶還舊隱慙求
點却羨循聲繼沈劉宦海浮萍風易散郵亭折柳雨

初收從來南浦銷魂地蘆荻蕭蕭況是秋

佛手柑 缺七韻

信是林間佛何年到海南有文應在手其實亦名柑
秋色偏盈掬禪機已半含種原殊蒼葛花豈現優曇
垂處風猶舞拈來露自甘無遮原共見最上孰能探
網縵文難辨杵檀氣尚函藏鈎懸密葉指月印寒潭
盥向醍醐沼栽宜薜荔菴屈伸呈度態正側悟玄談
不假仙人削還憑釋子叅妙香聞遠寺寶相現層嵐
豎膺知相似摩胸恐未堪

望賢秋日雜感

二十年來笑此身空將詩酒度芳春
悲歡閱久終歸淡疎懶生成只率真
千古惟憐青眼客五更遙憶素心人
壯懷牢落猶如舊臥聽雞聲起舞頻

自歎疎狂不合時幽情惟許野雲知
睡鄉暫喜愁難到詩癖原無藥可醫
羸得瘦腰同沈約戲將病態比王維
清癯絕似寒山鶴擬向深林借一枝
何須彈鋏歎無車孤館清幽勝隱居
聞笛偶成懷舊賦杜門惟看絕交書
句無可摘詩方美心到能閒病

自除滿院秋聲傾耳聽西風落葉雁來初

天涯無意玩秋光寒氣頻驚一夜霜瘦減腰圍餘傲

骨貧留詩卷壓空囊登樓頗憐王粲縮地殊難覓長

房閒倚欄干南向望白雲無際暮山蒼

失題 梅花

一枝春意逗疎林冰雪堆中醞釀深誰向空山問消

息知君獨抱歲寒心

遍地瑤瑤望眼迷尋詩人在灞橋西垂鞭忘却歸途

遠十里香風送馬蹄

赤日紅塵無避處歸心空憶水雲間披圖陡覺寒侵
骨花影臨流雪滿山
兩度仙源續勝游此邦為政信風流爐煙滿袖清芬
散官閣籠紗舊墨游留按部重瞻香案吏攜家同泛
武陵舟行看岸幘來方外縱目滄溟萬頃秋
無繩繫日又斜曛客裡光陰惜寸分宦海收帆遲到
岸人情翻手便成雲窮途豈易逢知己高誼惟應屬
使君幕燕不禁翹首望九霄鸞鳳舊同羣

祝某

華陰旗望著名區家學遙承漢大儒
閑肆誰知通易象垂綸共惜老江湖
杏花時節新春色練水烟波古畫圖
此日稱觴仙侶集紛紛笙鶴下瓊都
燕臺洛水幾登臨到處論文意氣深
人重一言逾九鼎地經三徙薄千金
故鄉岩壑堪娛老春日鶯花最爽心
旨酒飲餘顏色好霜華未許鬢邊侵

蓬萊佳氣繞瓊扉南極星明映少微
九十春光方爛熳三千桃蕊已芳菲
樽留社日分仙醴香動蘭陔襲綵衣
更喜孫枝森茁玉青霄他看鳳聯飛

綠鬢朱顏興有餘，問年方屆杖鄉初。
聲名久已馳京洛，道義真堪式里閭。
春到三荆輝棗萼，器成四玉寶璠璣。
含毫擬獻長生訣，不效尋常祝九如。

失題

曾將道學薄風流，底事尋春出郭游。
結習未除花著體，醉鄉從此換溫柔。
鎖鑰嚴城夜已扃，欲歸佯說酒初醒。
雙鬟自解勾留意，重撥琵琶勸客聽。
不辭微服入歡場，吳語分明是異鄉。
問到頭銜應一

笑使君也學野鴛鴦

與喜酸水雲嶽山林歐景真

環肥燕瘦較量時顧影燈前有所思祇為長身同鸛
鶴花叢須揀最高枝

書

醉向樽前問小名大都燕燕與鶯鶯銷魂最是芙蓉

帳愛聽玲瓏戛玉聲

平頭鞋子護雙趺玉圓搓六寸膚不識行雲羅襪

解也曾擎向掌中無

浙

驚座從來說孟公平原豪興自應同多情却笑江南

客錯認吳娘入夢中

趙鼎無計歸鴻瑞紫香人

鉄石心如宋廣平梅花賦後豈無情紛紛紅紫皆凡

豔付與東風自品評

咏白桃花贈妓

天然素質不勝春獨立東風顧影頻最是晚粧人面

映水晶簾外月如銀

紅紫紛紛競吐芳尋春一任蝶蜂狂無言偏解佳人

意不愛濃粧愛淡粧

初冬至西鄉催租成絕句六首

晚稻初收競滌腸停輿喜到水雲鄉山村烟景真如

畫橘柚玲瓏掛夕陽
寒氣侵人夜不眠
霜華月色鬪清妍
漫嫌地僻無鐘鼓
時有灘聲到枕邊

衣冠質樸古風存
但解輸公俗便淳
正是滿城風雨夜
催租還恐惱詩人

比屋倉箱慶有年
輸將底事讓人先
連朝履遍東南畝
自歎貧無負郭田

農家自古識公私
舊德先疇豈未知
敢道比鄉人盡
互茅簷親講大田詩

三月真慚政未成輿前錯雜辨蠻音催科盡笑陽城

拙誰識生平撫字心

始自失題

館

理學傳家素行敦式廬人識鄭公門地多巖壑幽居

樂道在師儒講席尊籬下飛觴花勸酒筵前戲綵子

攜孫乞言好待安車聘早晚徵書下紫閣年居京

職者均可

稽山鏡水四時新總是先生杖履春九月黃花延壽

酒三朝白髮太平人傳經里黨多羔雁繞膝孫曾

盡鳳麟料得八千從此始躋堂
歲歲祝靈椿戚友

榕海同游羨獨賢義方知是鯉庭傳
承家有子為賢
吏備德如公合大年芝嶺風光爭入座
菊花時節笑

開筵添籌不作尋常祝願獻南山
第一篇同寅

師門盛事古來稀花甲將周尚綵衣
却粒定傳丹篆
訣稱觥正啟白雲扉山中柏葉斟仙醴
閣上松風悟
道機輸與絳帷諸弟子當筵親奏鶴南飛

積代胡以謙祝雨松大兄六秩

榕城二月春光徧花柳爭妍鶯百轉
充閭佳氣慶懸

孤恰值弧南瑞星見先生本是廊廟姿讀書卷工文
辭家住千岩邱壑勝才高入詠聲名馳青雲未展搏
霄翻席帽隨身還弃擲挾策南游思濟時惜作諸侯
老賓客識窮幽隱心則仁要從泰谷回陽春秉筆常
聞嚴一字好生奚止活千人福善從來天所定于公
合有高門慶繞膝編爛舞綵衣瑜珥瑤環皆玉映即
今六十鬢未華不須却粒尋丹砂杯中自有延齡酒
庭下長開稱意花豔陽時節瓊筵啟梨棗堆盤復盈
几好傾海水入樽壘想見春風隨杖履山城自愧滯

雙鳧遙望祥雲祝九如他年願結耆英會可許痛官

入座無

題何岳峯表弟課子小照

謝庭風景記分明久客思歸倍有情寫出天倫真樂

事花前坐聽讀書聲

歡承菽水未嫌遲玉雪還憐膝上兒舞罷萊衣親授

句一編應誦采蘭詩

衆離爛熳奈家貧世業誰堪荷析薪太息客游兒失

學何年同作古鄉人

學向送同年趙莖畦司馬入都

學有淵源仕更優山城卧治六年留無多宦橐仍攜

鶴莖畦

以入賞晉秩故戲及之

曾擅詩名在倚樓紫陌看花劉刺

史青衫顧曲白江州休因方外慚閑散岸幘從來第

一流

海天北望暮雲低落木聲中惜解携展足君同辭樾

驥羈身我愧觸藩羝異鄉送客情難別遠道懷人夢

易迷何日歸田成二老扁舟來往浙東西

雙鼎題陳漢陂賣菊圖

此年願讀詩英會下指龍宮

我愛楚靈均餐英慰轅軻復愛陶彭澤無酒花間坐
自古惜花人采擷珍細瑣肯同灌園叟鬻此含霜朵
君才本不羈十載困韉鎖詩思如湧泉辯口妙多輟
宦海已收帆波濤免掀簸惜無一囊錢尚繫五湖舸
秋氣忽已深歸計猶未果感慨寫此圖面目我忘我
璀璨數枝香珍重一肩荷謀生到園圃取直同果蓏
固知達士懷游戲無不可我方典琴書不謂君亦頗
披圖一粲然作策無乃左朱門愛穠華羣豔爭婀娜
顧以隱逸姿而向藩溷墮傾貲恐無人所得亦么麼

故為入城市奔走塵沒蹠不如還故山安排三徑妥
晚節留孤芳流光悟石火陶然把一杯萬事付懶惰
用東坡句

除夕次范退樵韻

萍合蓬飄總宿因十年倦看異鄉春笑子枯坐樽無
酒羨爾高歌筆有神秉燭欲留垂盡歲思家同是未
歸人遙知明日韶光好鑑水衢江處處新

新春試筆再疊前韻

年去年來豈有因冰霜歷盡自逢春沿街燈火初成

市隔巷笙歌正賽神樽酒盤蔬思故里紅兒綠女羨
居人閉門獨索梅花笑一任羣芳取次新

立春後三日退樵招同朱玉堂胡藕香寓竺小

集三疊前韻

塵土休論未了因風光且賞眼前春笑君設餅沿唐

俗有客看花憶洛神

時盆中水仙盛開朱玉堂有洛神之喻

對酒最宜

微雨夜忘形都是故鄉人天涯清集應非偶記取登

盤節物新

客舍書感四疊前韻

曾向烟霞結淨因宦游悔負故山春自憐家遠親僮
僕誰信詩成泣鬼神解組翻為流寓客署門敢薄往
來人石湖與我真同調

謂絕
退樵

百遍相遇意氣新

上元夜五疊前韻

繭絲懶卜未來因客邸逢春不算春五夜尚嫌寒料

峭一年初見月精神離愁易動團欒節閒坐真成冷

淡人聞說登場多傀儡魚龍百戲又爭新

退樵大兄以辣芥見餉詩以志謝

日對南京懶朶頤嘉蔬珍重故人貽密藏瓶甕香偏

烈久客風塵性最宜笑彼酸鹽殊嗜好與君臭味敢
差池祇愁朝夕加餐飯要和淵明乞食詩
清厨見說甑生塵搗辣節香醞造新持贈似憐藜藿
腹慣嘗原是薜蘿身胸吞雲夢空豪氣子納須彌悟
幻因畢竟菜根滋味好得歸應作灌園人
林出題朱玉堂淡巴菰百詠
草有含芳者天教應候生古人都未見讓爾擅詩名
一代徵風俗千秋創品評菟羅知己遍珍重十年成
新詠傳榕海清才繼竹垞香真生齒頰語亦帶烟霞

絕島曾留墨名封待種花
玉堂前客臺郡重游還眷

眷芳草遍天涯
今需汝榕城

草木長安對月
入情未見

秋思落何處清光照倚欄可憐今夜月獨在異鄉看

砧杵千門晚關山萬里寒家人應未寐相對憶長安

閒居饒逸趣心靜夢俱恬
月上頻移燭風寒早下簾

睡魔乘夜入詩債到愁添
獨坐渾無事殘書信手拈

夜坐

...

何處秋聲急孤窗惱客心庭空一雁過燈暗亂虫吟
病骨黃花瘦鄉愁暮雨深寒衣猶未寄隣院起清砧

秋意偶感

書

風雨暗長天含愁盡日眠遠游嘗客况多病受人憐

世業留經笥生涯寄硯田夜深三歎息心事一燈前

秋意自歎

書

久客緣何事思歸恨未能薄寒風勸酒獨夜月為朋
隱霧南山豹凌雲北海鵬壯心何日遂掩卷對青燈

青月紀夢

秋意自歎
書

骨月歡相聚燈前笑語親
遠書詢到日別酒憶殘春
似夢原疑夢逢人即聞人
西風驚客枕仍是異身鄉

秋意

秋意到燕臺長空獨雁哀
西風吹酒去暮雨送愁來
歸夢山河阻鄉心歲月催
重陽知己近又見菊花開

風雨月夜有感

秋意滿天地清光萬里同
此時人共望獨客恨何窮
悵別孤山鶴悲吟四壁蟲
離情與詩意盡在月明中

何處秋聲
何處秋聲
何處秋聲
何處秋聲
何處秋聲
何處秋聲
何處秋聲
何處秋聲
何處秋聲
何處秋聲



浙江圖書館

浙江圖書館善本

1952年

浙江圖書館



Faint, ghostly text from the reverse side of the page is visible through the paper, including characters like '月夜有思', '秋意滿天地', '風吹酒去暮雨送愁來', and '知己近又見菊蕊開'.



浙江圖書館

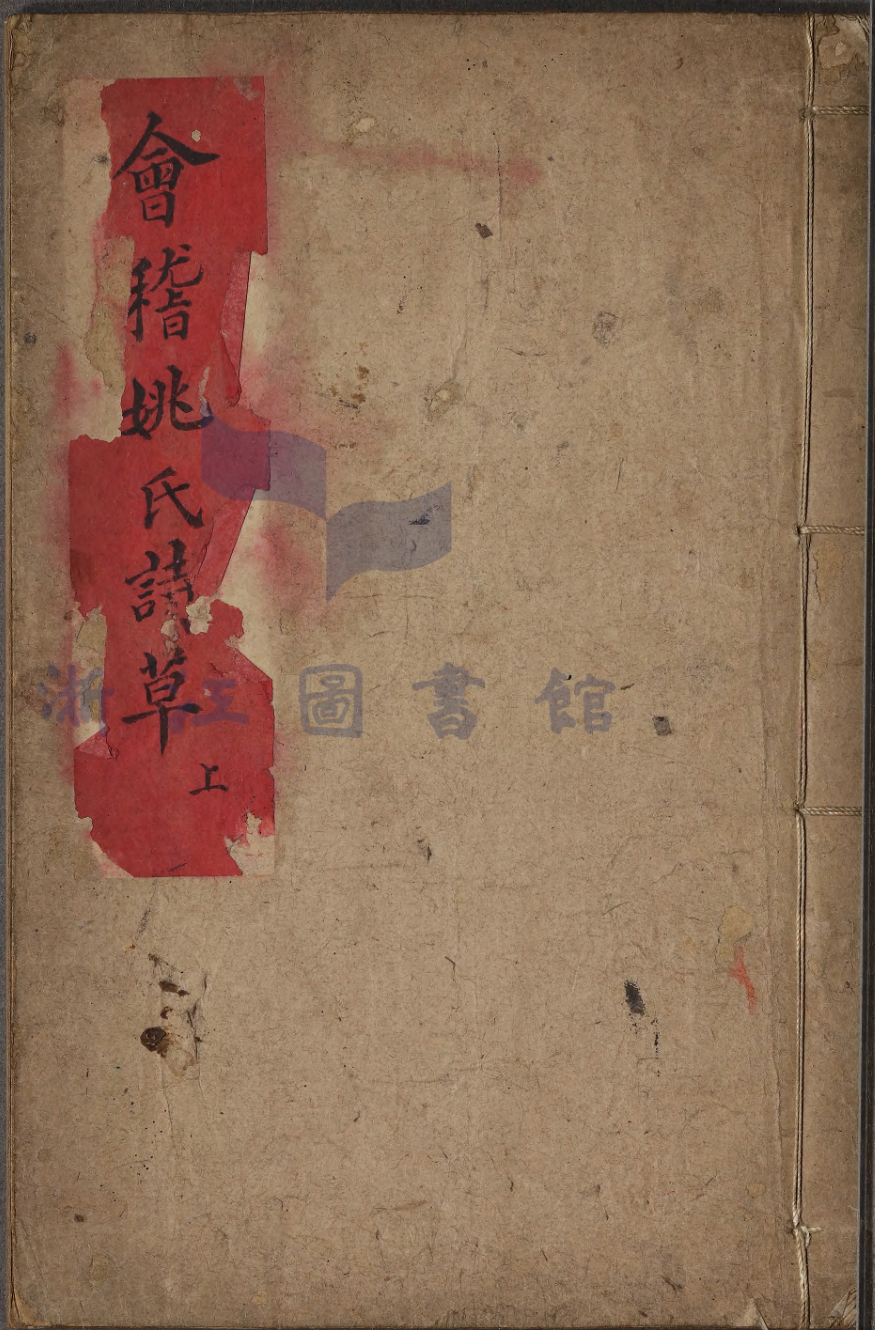
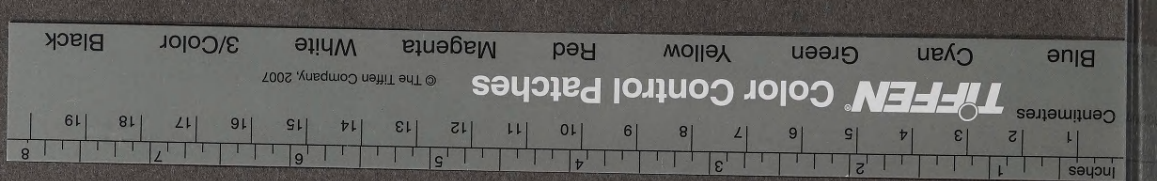
浙江圖書館善本

登記號 021353

一九 年 月 日



浙江圖書館



會稽姚氏詩草
上

浙王圖書館

浙江圖書館



ches 1 2 3 4 5 6 7 8 9 10 11 12 13 14 15 16 17 18 19 8

entimetres

TIFFEN Color Control Patches

© The Tiffen Company, 2007

Blue Cyan Green Yellow Red Magenta White 3/Color Black