

 보건복지부 질병관리본부	보 도 참 고 자 료			
	2020. 2. 19. (수) / (총 18매)			
배 포 일				
중앙방역대책본부 총괄팀	과 장	박 해 경	전 화	043-719-9050
	담 당 자	이 동 우		043-719-9064

코로나바이러스감염증-19 국내 발생 현황 (2월 19일)

- 질병관리본부 중앙방역대책본부(본부장 정은경)는 '20년 2월 19일 오전 9시 현재, 추가 확진환자 15명을 포함해 46명이 확진 되었으며, 이 중 34명*이 격리 입원 중이다. 또한, 9,335명은 검사 음성, 1,030명은 검사가 진행 중이라고 밝혔다.

* 6번째, 10번째, 16번째, 18번째 환자 총 4명 금일 추가 격리해제 예정

< 국내 신고 및 관리 현황 (2.19일 09시 기준, 1.3일 이후 누계) >

구분	총계	확진환자		검사현황		
		격리중	격리해제	소계	검사 중	결과 음성
2.19.(수) 09시 기준	10,411	46		10,365	1,030	9,335
		34	12*			
2.18.(화) 09시 기준	9,265	31		9,234	957	8,277
		21	10			
전일대비 증감	+1,146	+15		+1,131	+73	+1,058
		+13	+2			

* 금일 격리해제 대상자 4명은 16시 통계에 반영 예정

○ 새로 확인된 32번째 환자(09년생, 한국 국적)는 15번째 환자 및 20번째 환자의 접촉자(20번째 환자의 딸)로 2월 2일부터 자택에서 자가격리* 중 증상이 발현되어 2월 18일 검사 결과 양성으로 확인, 현재 분당서울대병원에 격리 입원치료 중이다.

* 15번째 환자 관련하여 2월 2일부터 자가격리 중이었으나, 20번째 환자와의 최종노출일을 기준으로 2월 18일 현재도 계속 자가격리 상태였음

- 교육당국에 따르면 해당 환자는 초등학생이며, 해당 학교는 1월 3일부터 방학 중이었다고 밝혔다.

○ 33번째에서 46번째 환자 중 40번째 환자를 제외한 13명은 대구·경북 지역에서 발생, 중앙사고수습본부와 중앙방역대책 본부의 특별대책반이 해당 지역 지자체와 함께 역학조사와 방역조치를 진행 중이다.

- 이 중 10명은 31번째 환자와 연관이 있는 것으로 확인(환자와 동일한 교회(9명), 병원 내 접촉자(1명))되었고, 3명은 연관성을 확인 중에 있다.

번호	성별	출생년도	지역	비고
33	여	80	대구	31번째 환자 접촉자(새로난한방병원 직원) (대구의료원 입원)
34	남	96	대구	31번째 환자와 같은 교회 (대구의료원 입원)
35	여	94	대구	31번째 환자와 같은 교회 (대구의료원 입원)
36	여	72	대구	31번째 환자와 같은 교회 (대구의료원 입원)
37	남	73	경북	연관성 조사 중 (경북대병원 입원)
38	여	63	대구	연관성 조사중 (경북대병원 입원)
39	여	59	경북	31번째 환자와 같은 교회 (동국대 경주병원)
41	여	51	경북	31번째 환자와 같은 교회 (동국대 경주병원)
42	여	91	대구	31번째 환자와 같은 교회 (대구의료원 입원)
43	여	62	대구	31번째 환자와 같은 교회 (계명대병원 입원)
44	여	74	대구	31번째 환자와 같은 교회 (경북대병원 입원)
45	여	66	대구	31번째 환자와 같은 교회 (대구의료원 입원)
46	남	92	대구	연관성 조사중 (대구의료원 입원)

○ 40번째 환자(43년생, 남성, 한국 국적)는 2월 18일 한양대학교 병원에 내원하여 시행한 영상검사상 폐렴 소견이 확인되어 코로나19 검사를 시행하였고, 2월 19일 검사 결과 양성으로 확인되어 현재 국가지정입원치료병상(국립중앙의료원)에 격리 입원 치료 중이다.

- 환자는 2019년 12월 이후 현재까지 외국을 방문한 적이 없었다고 진술하였으며, 감염원, 감염경로와 접촉자에 대해서는 즉각대응팀, 관할 지자체가 함께 역학조사를 진행 중이다.

□ 31번째 확진 환자에 대한 역학조사 경과도 발표하였다.

○ 31번째 확진 환자(59년생, 한국 국적)의 접촉자는 현재까지 166명이 확인되었고, 접촉자에 대해서는 자가격리 등 조치 중이다.

- 환자는 2월 7일부터 17일까지 대구 수성구 소재 의료기관(새로난 한방병원)에 입원하였으며, 현재까지 해당 의료기관에서 접촉자 128명*이 확인되었다. 이 중 병원에 입원 중이던 재원환자 32명은 대구의료원으로 이송되었고, 나머지 접촉자에 대해서는 자가 격리 등 조치 중이다.

* 의료진 및 직원 49명, 재원환자 32명, 퇴원환자 37명, 보호자 등 10명 포함

- 환자는 2월 7일 오한 증상이 발생하였으며, 증상 발현 1일 전부터 격리 시점까지 의료기관, 교회, 호텔 등을 방문하였으며, 방문한 장소 및 접촉자에 대해서는 추가 조사 중이다. (붙임 참조)

□ 또한 6번째 환자(64년생, 한국 국적), 10번째 환자(66년생, 한국 국적), 16번째 환자(77년생, 한국 국적)와 18번째 환자(99년생, 한국 국적) 등 4명은 증상 호전 후 실시한 검사 결과 2회 연속 음성이 확인되어 금일부로 격리해제 된다.

○ 이에 따라, 격리 해제 대상자는 총 16명(34.7%)으로 늘어난다.

□ 중앙방역대책본부는 확진 환자의 임상적·역학적 특성을 고려해 볼 때, 현재까지 사스(SARS)나 메르스(MERS)에 비해 전염력은 높지만, 치명률은 상대적으로 낮은 것으로 확인*되고 있어,

* 중국 후베이성 외 지역 치명률 0.2~0.4% (중국 발표자료 기준)

○ 현재 상황에서는 지나치게 두려워하지 말고 침착함을 유지하면서, 환자를 신속히 발견하고, 발견된 환자는 신속히 격리하며, 적극적 치료를 진행하는 것이 무엇보다 중요하다고 강조했다.

- 이를 위해, 환자들이 신속히 검사받을 수 있는 여건, 발견된 환자를 신속히 격리할 수 있는 병상 확보, 이를 치료할 수 있는 의료진의 확보 및 보호가 최우선적으로 필요하다고 밝혔다.

○ 이에 따라, 국내 지역사회 감염사례에 대한 적극적인 확인과 조치를 위해 「코로나바이러스감염증-19 대응지침 (지자체용)」을 개정(제6판) 하여 2월 20일부터 적용할 예정이라고 밝혔다.

- 의료진의 판단에 따라 감염 의심이 되는 환자는 해외 여행력과 관계없이 적극적으로 검사를 실시하도록 하며,

- 지역사회에서 원인 불명의 폐렴 등으로 의료기관에 입원하는 환자는 음압병실 또는 1인실에서 코로나19 검사를 적극적으로 수행하도록 한다.
- 또한, 확진환자의 접촉자 중 증상이 없더라도 의료인, 간병인, 확진환자의 동거인, 기타 역학조사관이 필요성을 인정한 경우 격리 13일째 코로나 19 검사를 실시하여, 결과 음성임을 확인한 후 격리해제를 하도록 한다.
- 아울러, 아직 확진 환자가 발생하지 않은 지자체에서도 의료기관이나 시설 등에서 환자가 발생할 경우를 대비해 지역내 격리병원·시설, 의료인력, 이송수단 등을 실제 활용 가능한 수준으로 준비하고 사전 점검을 철저히 하는 것이 필요하다고 강조했다.
- 중앙방역대책본부는 중앙사고수습본부와 함께 지자체 준비 상황을 점검하고, 확산 상황 대비 방안도 실효성 있게 준비해 나가겠다고 밝혔다.
- 의료진 또한 신종 감염병의 특성 때문에 지속적으로 대응 지침 등이 개정되고 있는 만큼 중앙방역대책본부의 지침과 발표 내용 등에 관심을 가지고, 최신 정보와 사례 정의 등에 따라 진료에 임해줄 것을 당부했다.

□ 중앙방역대책본부는 일반 국민, 의료기관을 대상으로 감염예방 수칙 준수가 가장 중요한 대응방법임을 거듭 강조했다.

○ 최근 14일 이내 중국 등 지역사회 감염이 확인되고 있는 국가나 지역을 방문한 경우 가급적 외부 활동을 자제하고, 손씻기 및 기침예절을 준수하는 한편, 입국 후 14일간은 발열 또는 호흡기 증상(기침, 인후통, 호흡곤란 등) 발현 여부를 면밀히 관찰하면서,

- 의료기관 방문 전에는 반드시 관할 보건소, 지역 콜센터(☎지역번호 +120) 또는 질병관리본부 상담센터(1339)로 먼저 연락하여 상담을 받은 뒤 선별진료소*로 방문해 줄 것을 강조하고, 이 경우 반드시 마스크를 착용하고 가급적 자차를 이용해 줄 것을 당부하였다.

* 보건복지부 누리집 (www.mohw.go.kr, 상단배너 '선별진료소 운영 의료기관 명단보기'),
질병관리본부 누리집 (www.cdc.go.kr, 상단배너 '선별진료소')

< 코로나바이러스감염증-19 예방 **국민 행동수칙** >

최근 14일 이내 중국 등 코로나19 감염 발생 국가·지역을 방문한 경우

- 가급적 외부활동 자제
- 손씻기, 기침예절 준수
- 발열, 호흡기 증상 시 관할 보건소, 지역 콜센터, 1339상담센터 상담 후 선별진료소 방문 (방문시 가급적 자차를 이용하고, 반드시 마스크 착용)

○ 의료기관들에게는 진료시 반드시 마스크 등 보호구를 착용하고, 환자의 여행력, 의심환자 접촉력 등은 문진 시 반드시 확인하며, 의심 환자는 선제적으로 격리 후 코로나19 검사를 실시하고, 발열 또는 호흡기 질환자는 가급적 진료 구역이나 진료 절차를 구분하여 운영토록 권고했다.

< 코로나바이러스감염증-19 예방 **의료기관 행동수칙** >

- 진료시 마스크 등 보호구 착용
- 환자의 여행력, 의심환자 접촉력 등 문진 시 반드시 확인
- 의심환자는 선제적 격리 후 코로나19 검사 실시 (관할 보건소 신고 필수)
- 발열 또는 호흡기 질환자 진료구역 및 진료절차 구분

○ 일반 국민은 병문안 등 불필요한 의료기관 방문을 자제하고, 각 의료기관이 실시하고 있는 면회객 제한 등 감염관리 조치에도 적극 협조해 줄 것을 당부했다.

- 또한, 손씻기, 기침 예절 준수, 호흡기 증상이 있을 경우 마스크 착용, 의료기관 방문 시 해외 여행력 알리기 등 감염병 예방수칙 준수가 중요하다고 거듭 강조했다.

< 꼭 기억해야 할 4가지 **감염병 예방수칙** >

- 비누로 30초 이상 꼼꼼하게 손씻기
- 기침할 땐 옷소매로 입과 코를 가리기
- 기침 등 호흡기 증상 시 마스크 착용하기
- 의료기관 방문 시 해외여행력 알리기

이 보도자료는 관련 발생 상황에 대한 정보를 신속 투명하게 공개하기 위한 것으로, 추가적인 역학조사 결과 등에 따라 수정 및 보완될 수 있음을 알려드립니다.

- <붙임> 1. 코로나바이러스감염증-19 국내 발생 현황
 2. 확진 환자의 이동 경로
 3. WHO 통계 참고자료
 4. 코로나바이러스감염증-19 예방수칙
 5. 자가격리대상자 및 가족·동거인 생활수칙
 6. '여행력 알리기' 의료기관 안내 포스터
 7. 감염병 예방수칙

붙임1

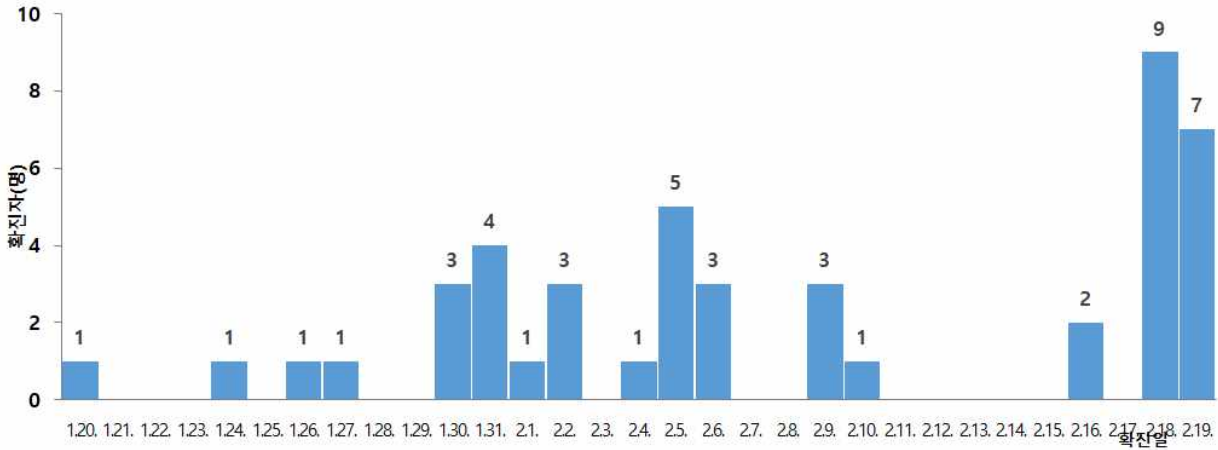
코로나바이러스감염증-19 국내 발생 현황

□ **확진 환자 현황** (2.19일 09시 현재)

연번	성별	출생연도	국적	우한 방문	입국일자	확진일자	입원기관	접촉자수 (2,096명)	격리조치 중 (498명)
1	여	'84	중국	O	1.19	1.20	격리 해제	45	0
2	남	'64	한국	O	1.22	1.24	격리 해제	75	0
3	남	'66	한국	O	1.20	1.26	격리 해제	16	0
4	남	'64	한국	O	1.20	1.27	격리 해제	95	0
5	남	'87	한국	O	1.24	1.30	서울의료원	31	0
6	남	'64	한국	X	-	1.30	서울대병원	17	1
7	남	'91	한국	O	1.23	1.30	격리 해제	9	0
8	여	'57	한국	O	1.23	1.31	격리 해제	113	0
9	여	'92	한국	X	-	1.31	서울의료원	2	0
10	여	'66	한국	X	-	1.31	서울대병원	43	0
11	남	'95	한국	X	-	1.31	격리 해제	0 ¹⁾	0
12	남	'71	중국	X	1.19	2.1	분당서울대병원	422	0
13	남	'92	한국	O	1.31	2.2	국립중앙의료원	0 ²⁾	0
14	여	'80	중국	X	-	2.2	분당서울대병원	3	0
15	남	'77	한국	O	1.20	2.2	국군수도병원	15	4
16	여	'77	한국	X	1.19	2.4	전남대병원	450	154
17	남	'82	한국	X	1.24	2.5	격리 해제	290	1
18	여	'99	한국	X	1.19	2.5	전남대병원	8	5
19	남	'83	한국	X	1.23	2.5	서울의료원	68	1
20	여	'78	한국	X	-	2.5	국군수도병원	2	0
21	여	'60	한국	X	-	2.5	서울대병원	6	1
22	남	'73	한국	X	-	2.6	격리 해제	1	1
23	여	'62	중국	O	1.23	2.6	국립중앙의료원	23	8
24	남	'92	한국	O	1.31	2.6	국립중앙의료원	0 ²⁾	0
25	여	'46	한국	X	-	2.9	분당서울대병원	12	11
26	남	'68	한국	X	1.31	2.9	경기도의료원 안성병원	0 ¹⁾	0
27	여	'82	중국	X	1.31	2.9	경기도의료원 안성병원	39	0
28	여	'89	중국	O	1.20	2.10	격리 해제	1	1
29	남	'38	한국	X	-	2.16	서울대병원	117	117
30	여	'52	한국	X	-	2.16	서울대병원	27	27
31	여	'59	한국	X	-	2.18	대구의료원	166	166
32	여	'09	한국	확인 중	확인 중	2.18	분당서울대병원	확인 중	확인 중
33	여	'80	한국	확인 중	확인 중	2.18	대구의료원	확인 중	확인 중
34	남	'96	한국	확인 중	확인 중	2.18	대구의료원	확인 중	확인 중
35	여	'94	한국	확인 중	확인 중	2.18	대구의료원	확인 중	확인 중
36	여	'72	한국	확인 중	확인 중	2.18	대구의료원	확인 중	확인 중
37	남	'73	한국	확인 중	확인 중	2.18	경북대학교병원	확인 중	확인 중
38	여	'63	한국	확인 중	확인 중	2.18	경북대학교병원	확인 중	확인 중
39	여	'59	한국	확인 중	확인 중	2.18	동국대학교경주병원	확인 중	확인 중
40	남	'43	한국	확인 중	확인 중	2.19	국립중앙의료원	확인 중	확인 중
41	여	'51	한국	확인 중	확인 중	2.19	동국대학교경주병원	확인 중	확인 중
42	여	'91	한국	확인 중	확인 중	2.19	대구의료원	확인 중	확인 중
43	여	'62	한국	확인 중	확인 중	2.19	계명대학교병원	확인 중	확인 중
44	여	'74	한국	확인 중	확인 중	2.19	경북대학교병원	확인 중	확인 중
45	여	'66	한국	확인 중	확인 중	2.19	대구의료원	확인 중	확인 중
46	남	'92	한국	확인 중	확인 중	2.19	대구의료원	확인 중	확인 중

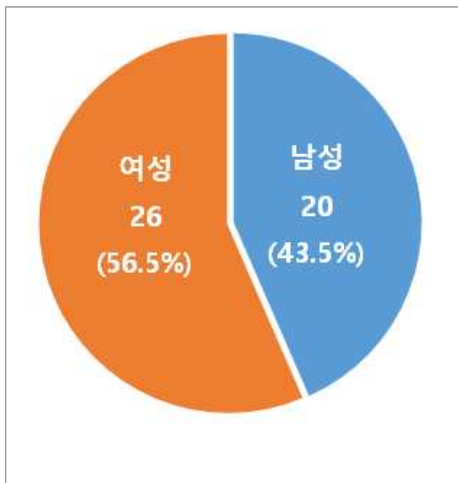
1) 다른 확진자와 접촉자가 일치하여 현재 추가 접촉자 없음 (10번과 11번, 25번과 26번)
 2) 우한 교민 임시항공편 입국자로 격리된 상태에서 증상 발견되어 현재까지 추가 접촉자 없음

□ **확진 환자 일별 발생 현황** (2.19일 09시 기준, 46명)

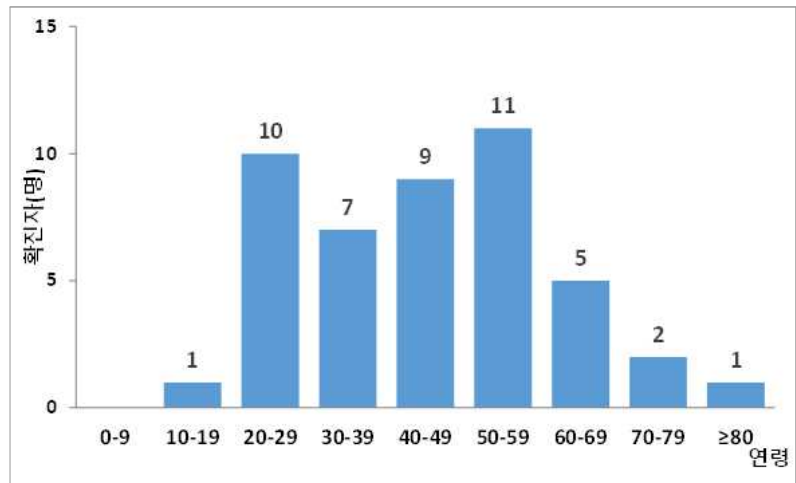


□ **확진 환자 관련 기본 통계** (2.18일 09시 기준)

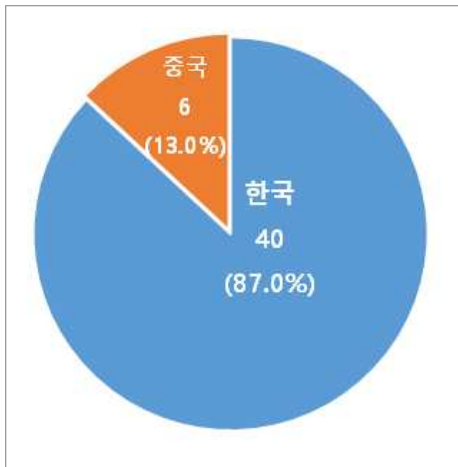
< 확진자 성별 >



< 확진자 연령대 >



< 확진자 국적 >



< 확진자 외국 방문 여부 >



붙임2

확진 환자의 이동 경로

□ **31번째 환자**

- (2월 6일) 9시 30분경 자차 이용하여 대구 동구 소재 회사 출근
- (2월 7일) 자차 이용하여 17시경 대구 수성구 소재 의료기관(새로난한방병원) 방문하여 외래 진료, 자차 이용하여 자택 귀가, 21시경 자차 이용하여 대구 수성구 소재 의료기관(새로난한방병원) 입원
- (2월 8일) 대구 수성구 소재 의료기관(새로난한방병원) 입원 중
- (2월 9일) 7시 30분경 자차 이용하여 대구 남구 소재 교회(신천지예수교 증거장막성전 다대오지파대구교회, 대명로 81) 방문, 9시 30분경 자차 이용하여 수성구 소재 의료기관(새로난한방병원)으로 이동
- (2월 10~14일) 대구 수성구 소재 의료기관(새로난한방병원) 입원 중
- (2월 15일) 11시 50분경 택시 이용하여 대구 동구 소재 호텔(퀸벨호텔 8층) 방문, 점심 식사 후 택시 이용하여 수성구 소재 의료기관(새로난한방병원)으로 이동
- (2월 16일) 7시 20분경 택시 이용하여 대구 남구 소재 교회(신천지예수교 증거장막성전 다대오지파대구교회) 방문, 9시 20분경 택시 이용하여 수성구 소재 의료기관(새로난한방병원)으로 이동
- (2월 17일) 15시 30분경 지인 차량 이용하여 수성구보건소 방문, 17시경 택시 이용하여 수성구 소재 의료기관(새로난한방병원) 으로 이동 중 다시 보건소로 이동, 18시경 국가지정입원치료병상(대구의료원)으로 이송

□ **29번째 환자**

※ 이동 경로 일부 추가

- (2월 4일) 지하철 이용하여 동묘앞역에서 신설동역 이동(15:53~15:57), 지하철 이용하여 신설동역에서 동묘앞역 이동(21:36~21:46)

- (2월 5일) 지하철 이용하여 동대문역에서 녹양역 이동(11:41~12:41), 지하철 이용하여 녹양역에서 동대문역 이동(12:43~13:38), 14시 50분경 서울시 종로구 소재 의료기관(신중호내과의원, 지봉로 61-1) 방문, 15시 10분경 종로구 소재 약국(보람약국, 종로 326) 방문, 15시 20분경 종로구 소재 의료기관(강북서울외과의원, 지봉로 29) 방문
- (2월 6일) 이동 경로 확인 중
- (2월 7일) 14시 20분경 종로구 소재 의료기관(신중호내과의원) 방문, 지하철 이용하여 동묘앞역에서 소요산역 이동(14:37~15:53)
- (2월 8일) 11시 30분경 종로구 소재 의료기관(강북서울외과의원) 방문, 11시 40분경 종로구 소재 약국(봄약국, 지봉로 37-1) 방문
- (2월 9일) 이동 경로 확인 중
- (2월 10일) 9시 50분경 종로구 소재 의료기관(강북서울외과의원) 방문, 10시 15분경 종로구 소재 약국(보람약국) 방문, 지하철 이용하여 신설동역에서 덕정역 이동(14:04~14:53), 지하철 이용하여 덕정역에서 동묘앞역 이동(14:58~16:14)
- (2월 11일) 11시경 종로구 소재 의료기관(강북서울외과의원) 방문
- (2월 12일) 10시 50분경 종로구 소재 의료기관(강북서울외과의원) 방문, 11시 5분경 종로구 소재 약국(봄약국) 방문
- (2월 13일) 이동 경로 확인 중
- (2월 14일) 지하철 이용하여 창신역-봉화산 왕복 이동(17:57~18:53)
- (2월 15일) 11시경 종로구 소재 의료기관(강북서울외과의원) 방문, 11시 45분경 성북구 소재 의료기관 응급실(고려대학교 안암병원) 방문, 16시경 음압격리실로 이동
- (2월 16일) 국가지정입원치료병상(서울대학교병원)으로 이송

붙임3

WHO 통계 참고자료 ※ (출처) WHO Situation Report(2.18일)

코로나바이러스감염증-19 환자 및 사망자 발생 현황

WHO 지역	국가/지역	확진 환자 수	중국 여행력 있는 환자 수	중국 외 지역 내 전파 확인 또는 추정 환자 수	조사 중 환자 수	사망자 수
서태평양	싱가포르	77	23	53	1	0
	일본	65	26	39	0	1
	한국	31	13	15	3	0
	호주	15	12	3	0	0
	말레이시아	22	17	4	1	0
	베트남	16	8	8	0	0
	필리핀	3	3	0	0	1
	캄보디아	1	1	0	0	0
동남아시아	태국	35	23	7	5	0
	인도	3	3	0	0	0
	네팔	1	1	0	0	0
	스리랑카	1	1	0	0	0
아메리카	미국	15	13	2	0	0
	캐나다	8	6	0	2	0
유럽	독일	16	2	14	0	0
	프랑스	12	5	7	0	1
	이탈리아	3	3	0	0	0
	러시아	2	2	0	0	0
	영국	9	2	7	0	0
	벨기에	1	1	0	0	0
	핀란드	1	1	0	0	0
	스페인	2	0	2	0	0
스웨덴	1	1	0	0	0	
중동	아랍에미리트	9	6	2	1	0
	이집트	1	0	1	0	0
기타	일본 크루즈	454	0	0	454	0

중국 성·시별 발생현황

구분	후베이성	광둥성	저장성	허난성	후난성	안후이성	장시성
확진환자 (명)	59,989	1,328	1,172	1,257	1,007	982	933
장쑤성	충칭시	산둥성	쓰촨성	헤이룽장성	베이징	상하이	푸젠성
629	553	543	508	464	387	333	292
허베이성	산시성 (Shaanxi)	광시좡족 자치구	윈난성	하이난성	산시성 (Shanxi)	구이저우성	랴오닝성
302	240	242	172	163	130	146	121
헝진시	간쑤성	지린성	네이멍구	신장위구르 자치구	닝샤후이족 자치구	칭하이성	티벳
125	91	89	73	76	70	18	1

붙임4

코로나바이러스감염증-19 예방수칙



코로나바이러스감염증-19 예방 기억해야 할 국민수칙

필수 위생수칙 4가지



비누로 30초 이상
꼼꼼하게 손씻기



기침할 땐 옷소매로
입과 코를 가리기



기침 등 호흡기 증상 시
마스크 착용하기



의료기관(선별진료소) 방문 시
해외여행력 알리기

최근 14일 이내 중국을 방문한 경우



가급적 외부활동 자제



손씻기, 기침예절 준수



발열, 호흡기 증상 시 선별진료소* 방문 또는
관할보건소, 1339, 지역번호+120 상담

* 선별진료소 안내: 질병관리본부 홈페이지 확인,
관할보건소 또는 1339, 지역번호+120 문의

* 코로나바이러스감염증-19 정보는 [코로나19 공식페이지 ncov.mohw.go.kr](http://ncov.mohw.go.kr) 에서 확인하세요!

발행일: 2020. 2. 12

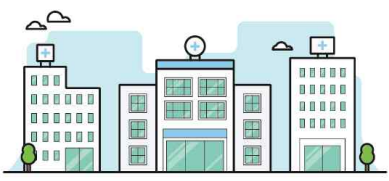


코로나바이러스감염증-19 예방 기억해야 할 의료기관수칙



국민 여러분!

의료기관 방문 시



코로나19 의심환자는 선별진료소* 이용
*선별진료소 안내: 질병관리본부 홈페이지 확인, 관할보건소 또는 1339, 지역번호+120 문의



**선별진료소 갈 땐 가급적 자차를 이용하고,
대중교통 이용 시 반드시 마스크 착용**



**검사 후 결과가 나올 때까지는
타인과의 접촉 삼가**



의료진 여러분!

호흡기 질환자 내원 시



**호흡기 질환자 진료 시
마스크 등 보호구 착용**



**의심되는 호흡기 질환자
내원 시 선별진료 철저**
(여행력 문진 및 DUR, ITS 활용 등)



**진찰 시 환자의 코로나19 감염이
의심될 경우 관할보건소로 신고**

* 코로나바이러스감염증-19 정보는 [코로나19 공식페이지 ncov.mohw.go.kr](https://ncov.mohw.go.kr) 에서 확인하세요!

발행일: 2020. 2. 12

붙임5

자가격리 대상자 및 가족·동거인 생활수칙



2020.2.12.



자가격리대상자 생활수칙



감염 전파 방지를 위해 격리장소 외에 외출 금지



독립된 공간에서 혼자 생활하기

- 방문은 닫은 채 창문을 열어 자주 환기 시키기
- 식사는 혼자서 하기
- 가능한 혼자만 사용할 수 있는 화장실과 세면대가 있는 공간 사용하기 (공용으로 사용 시, 사용 후 락스 등 가정용 소독제로 소독하기)



**진료 등 외출이 불가피할 경우
반드시 관할 보건소에 먼저 연락하기**



가족 또는 동거인과 대화 등 접촉하지 않기

- 불가피할 경우, 얼굴을 맞대지 않고 마스크를 쓴 채 서로 2m이상 거리 두기



개인물품(개인용 수건, 식기류, 휴대전화 등) 사용하기

- 의복 및 침구류 단독세탁
- 식기류 등 별도 분리하여 깨끗이 씻기 전 다른 사람 사용 금지



건강수칙 지키기

- 손씻기, 손소독 등 개인위생 철저히 준수
- 기침이 날 경우 반드시 마스크 착용
- 마스크가 없을 경우 옷소매로 입과 코를 가려 기침하기, 기침 후 손씻기·손소독 하기

능동감시 기간 동안 관할 보건소가 연락하여 증상 등을 확인할 예정입니다.
확진환자와 접촉 후 14일이 경과하는 날까지 자가 모니터링하여 주시기 바랍니다.

자가모니터링 방법

- ☑ 호흡기증상 등 감염 증상이 나타나는지 스스로 건강상태 확인
- ☑ 매일 아침, 저녁으로 체온 측정하기
- ☑ 보건소에서 1일 1회 이상 연락 시, 감염 증상 알려주기

코로나바이러스감염증-19 주요 증상

- ☑ 발열(37.5°C 이상)
- ☑ 호흡기증상(기침, 인후통 등)
- ☑ 폐렴



자가격리대상자 가족·동거인 생활수칙



최대한 자가격리대상자와 접촉하지 않기

- 특히 노인, 임산부, 소아, 만성질환, 암 등 면역력이 저하된 분은 접촉 금지
- 외부인 방문 제한



불가피하게 자가격리대상자와 접촉할 경우 마스크를 쓰고 서로 2m 이상 거리 두기



자가격리대상자와 독립된 공간에서 생활하고, 공용으로 사용하는 공간은 자주 환기 시키기



물과 비누 또는 손세정제를 이용하여 손을 자주 씻기



자가격리대상자와 생활용품(식기, 물컵, 수건, 침구 등) 구분하여 사용하기

- 자가격리대상자의 의복 및 침구류 단독세탁
- 자가격리대상자의 식기류 등은 별도로 분리하여 깨끗이 씻기 전 다른사람 사용 금지



테이블 위, 문 손잡이, 욕실기구, 키보드, 침대 옆 테이블 등 손길이 많이 닿는 곳의 표면 자주 닦기



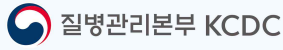
자가격리대상자의 건강상태 주의 깊게 관찰하기

코로나바이러스감염증-19 주요 증상

- ✓ 발열(37.5°C 이상)
- ✓ 호흡기증상(기침, 인후통 등)
- ✓ 폐렴

붙임6

‘여행력 알리기’ 의료기관 안내 포스터



당신의 여행력
모두의 행복을 위해 **당당히**
말해주세요!

해외여행 후, 의료기관 및 보건소 진료시
의사에게 해외여행력을 알려야
감염병을 신속히 진단할 수 있습니다.

기침 등 호흡기 증상이 있는 경우, 마스크를 착용해주세요 꼭꼭꼭!!!



* 해외여행력이란?
여행, 출장 등의 목적으로
해외를 방문한 경험

건강보험심사평가원 www.hira.or.kr

해외감염병NOW www.해외감염병now.kr

붙임7

감염병 예방수칙



비누로 꼼꼼하게 30초 이상

[올바른 손씻기 6단계]



**올바른 손씻기와 기침예절로
많은 감염병을 예방할 수 있습니다.**

기침할 때 옷소매로 입과 코를 가리고!



[올바른 기침예절]



발행일 2019.11.5.