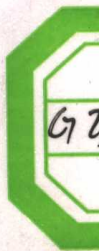


年 十 三 立 創

略 志 館 書 印 務 商

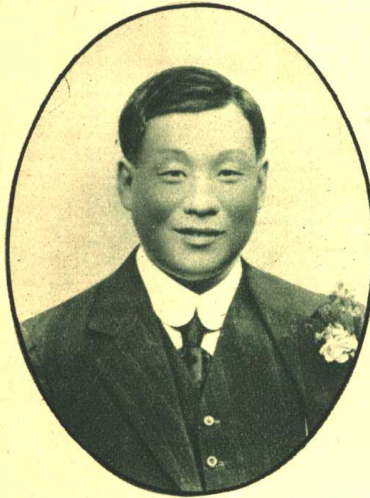
月 五 年 五 十





創 立 三 十 年
商 務 印 書 館 志 略

十 五 年 五 月



生先模有印



生先芳瑞夏



生先恩咸鮑

商務印書館前任職員錄

芳粹 芳瑞夏

前總經理
(創辦人)

鮑咸恩

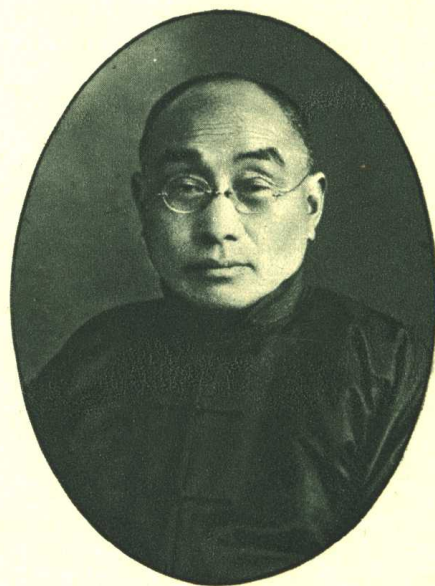
前印刷所所長
(創辦人)

錫璋 印模

前總經理



張元濟先生



高鳳池先生



鮑 咸 昌 先 生



王顯華先生



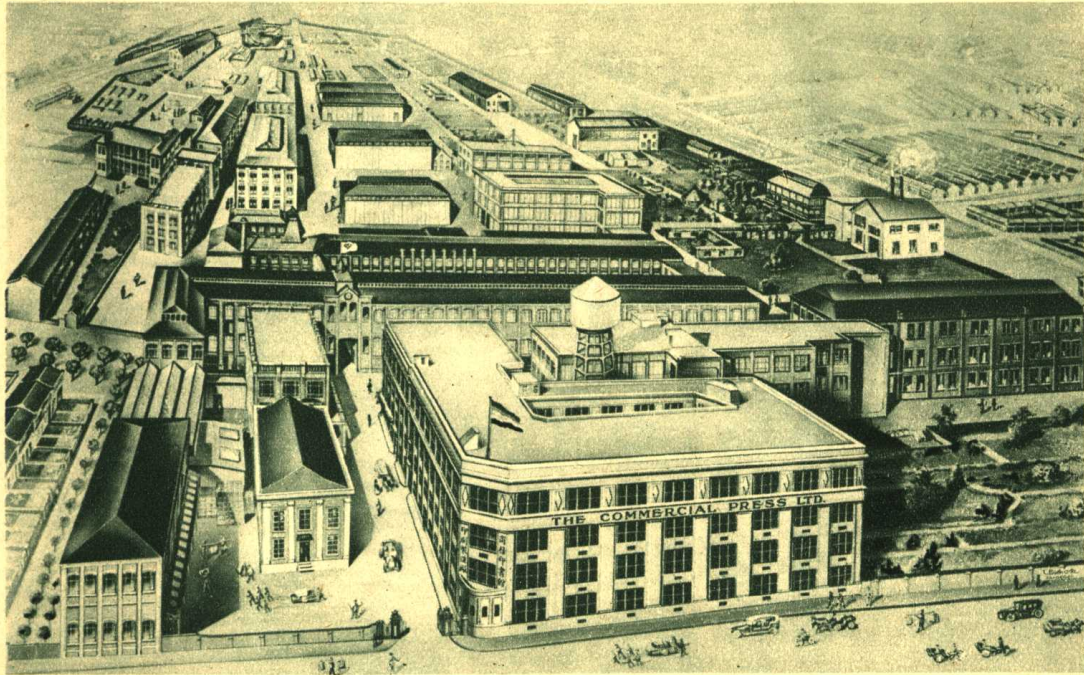
李宣龔先生

商務印書館現任職員錄

翰	高鳳池	理	監
菊	張元濟	理	監
仲	鮑咸昌	理	經總
拔	李宜龔	理	經
仙	王顯華	理	經

商務印書館志畧總目

- | | | | | | | | | | |
|------|------|------|------|------|------|------|------|------|------|
| 一 | 二 | 三 | 四 | 五 | 六 | 七 | 八 | 九 | 十 |
| 創業經過 | 組織概況 | 股本增加 | 編譯豐富 | 印刷精進 | 製造研究 | 國產提倡 | 賽會褒獎 | 教育設施 | 職工待遇 |

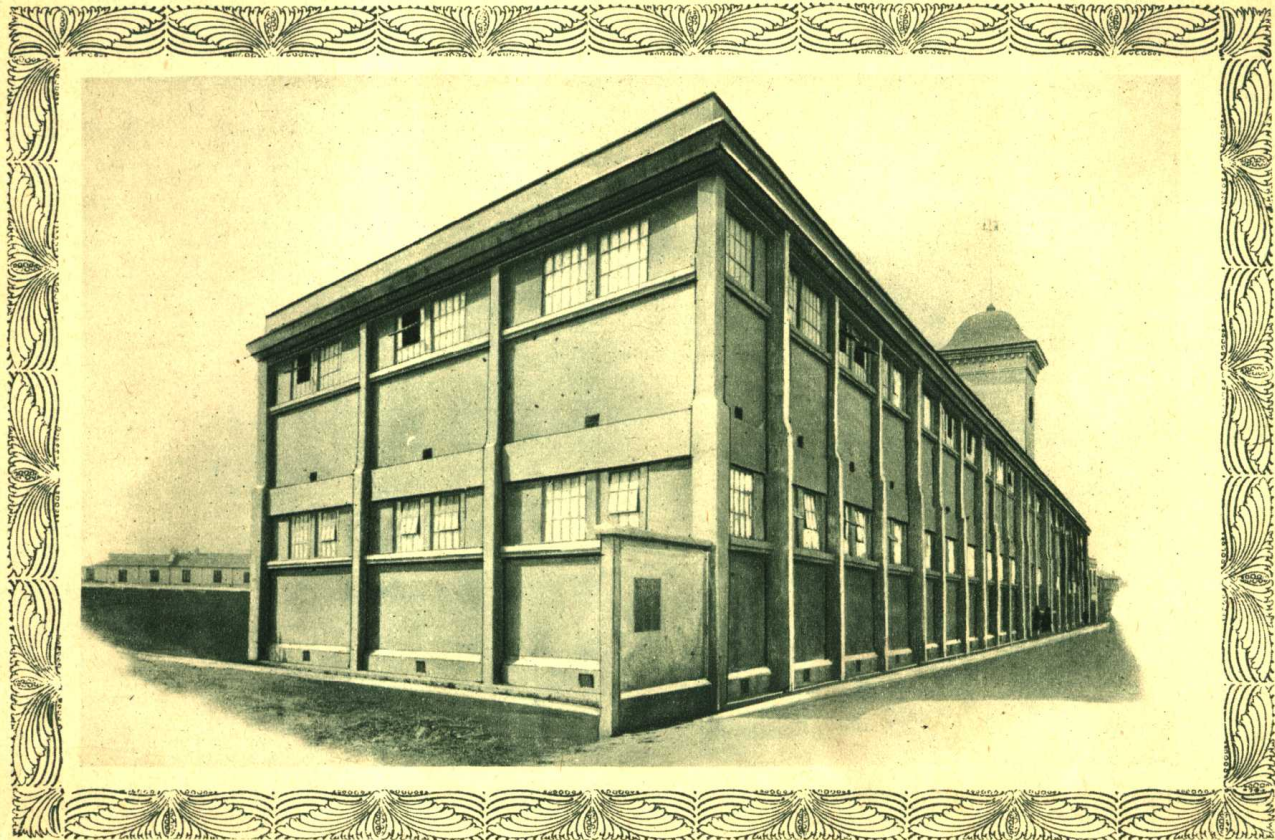


路山寶海上 景全廠造製刷印

上海寶山路



總務處



第五印刷所 上海通天巷路



北京華印書局

上海棋盤街



發行所



店分口虹鐘書印務商

THE COMMERCIAL PRESS LTD. HONGKONG BRANCH



北京分館



天津分館

商務印書館志略

一 創業經過

本公司經始於清光緒二十三年丁酉正月。夏瑞芳高鳳池鮑成恩鮑成昌諸君，共集股本四千元，在上海江西路，租屋三楹，購印機兩架，是爲創業之始基。翌年夏六月，遷於北京路，有屋十二楹，是爲發展之初步。越五年當壬寅癸卯之交，始建印刷所於北福建路，設編譯所於唐家街，設發行所於棋盤街，規模粗具。是時日本金港堂擬至上海開設印刷廠，公司因欲利用外國技師，與之合辦。先各出資十萬元，漸增至壹百萬元，改組股份有限公司，向本國商部註冊。旋於寶山路改建印刷所編譯所，復於棋盤街建築發行所，基礎由是鞏固。但引用外人，兼收外股，實爲一時權宜之策，遂爲根本計畫，一面遣派學生赴國外學習印刷，一面招集青年學徒，授以各種技術，以爲獨立經營地步。其時吾國風氣漸開，本公司又辦有成績，附股者漸多。乃於民國元年，提議收回外股，由夏瑞芳君與日本股東磋商，歷時二載，會議數十

次，始得全數收回。民國三年呈報農商部立案，奉批有「熱誠毅力，至堪嘉許」等語，此不特本公司引以自慰，實亦我國實業界至有關係之事也。自外股收回後，營業愈發達。自創辦迄今，歷時三十年，股本達五百萬元矣。

二 組織概況

本公司由股東會選舉董事十三人，監察三人；由董事會選任監理二人，總經理一人，經理二人，執行公司事務。

本公司以總務處總其成，分設編譯印刷發行三所，其概狀如下：

一 **總務處** 爲公司總機關，現設上海寶山路。規畫管理全公司事務。每週會議二次，由監理總經理經理三所所長組織之。對內事務，以總務處之名義行之。其辦事之組織如下：

機要科	稽核科	會計科
出納科	進貨科	存貨科
交通科	分莊科	業務科
工程股	報運股	人事股

二 **編譯所** 爲編譯校訂中外文字各種圖書機關，現設上海寶山路，置所長一人，其辦事之組織如下：

(甲) 編譯部

國文部	英文部	哲學教育部
史地部	法制經濟部	數學部

博物生理部 物理化學部 雜纂部
(乙)委員會

國文字典委員會 英漢大字典委員會
百科全書委員會 英漢實用字典委員會
(丙)雜誌社

東方雜誌社 教育雜誌社 學生雜誌社
少年雜誌社 婦女雜誌社 小說月報社
小說世界社 英文雜誌社 英語週刊社
兒童世界社 兒童畫報社

(丁)函授社

英語函授學社 數學函授學社
國語函授學社 國文函授學社
商業函授學社

(戊)事務部

文牘股 會計股 統計股
輿圖股 圖畫股 圖版股
美術股 書繕股 校對股
雜務股

(己)出版部

(庚)附屬機關

圖書館

試驗學校

幼稚園

三 印刷所

爲印刷製造之總機關，現設上海寶山路，置所長一人，副所長一人，其辦事之組織如下：

(甲) 印刷部份。

出版事務部

美術事務部

彩印管理處

彩印畫石部

彩印落石部

彩落鉛皮部

彩印膠版部

彩色石印部

彩印點查部

黑色石印管理處

黑色落石部

黑色石印部

洋鐵印刷部

鉛印部

鑄字部

仿宋字模部

華文校對部

西文校對部

華文排字部

西文排字部

華英排字部

打紙版部

照相製版部

三色照相部

製珂羅版部

影印部

影寫版部

電鍍銅版部

雕刻銅版部

圖畫部

刻圖部

整版部

藏版部

凹版部

凸版部

彩色凸版部

零件印刷部

裝訂部

裝切部

皮棍部

刷膠晾油部

打洞部

(乙) 製造部份。

鐵工部

技術處

翻砂作

木工部

華文打字機部

模型恩物部

儀器部

標本部

製墨部

影片部

(丙)事務部份

存貨部

營業部

庶務部

賬務部

第五印刷所

設在上海天通庵路，為補助印刷之機關。(按原有印刷所，分為第一第二第三第四各部份，故此稱第五。)

京華印書局

設在北京虎坊橋。

香港印刷局

設在香港堅尼地城吉直街。

以上兩機關，為便利南北兩地印刷營業而設。

四發行所

為發行圖書文具之總機關，現設上海棋盤街，置所長一人，副所長一人，其辦事之組織如下：

(甲)發售部份

本版圖書櫃 儀器文具櫃 西書櫃

寄售圖書櫃 美術櫃 定書櫃

濟南	黑龍江	吉林	奉天	張家口	保定	天津	北京	館名
西大街	南大街	糧米行	鼓樓北	上堡仁壽	天花牌樓	大胡同	琉璃廠	地 址
九江	南昌	常德	衡州	長沙	漢口	梧州	潮州	館 名
中洋街	佳山廟	常清街	八元坊	黃道街	後城馬路	金龍社	鋪巷	地 址

分支館

分設國內外各地，其地點列表如下：

業而設。

虹口分店

現設上海北四川路，為便利虹口營

稽核處

庶務處

招待處

發報處

郵務處

承印處

發貨處

帳務處

收發處

收銀櫃

收支處

存貨處

(乙)事務部份。

批發處

通信現購處

函社報名處

雲南	廈門	福州	西安	開封	蕪湖	安慶	廣州	太原
城隍廟街	海後灘	南大街	粉巷口	西大街	西大街	龍門口	永漢北路	橋頭街
	香港	新嘉坡	成都	貴陽	重慶	南京	蘭谿	杭州
	皇后大道	大馬路	青石橋	南大街	白象街	太平街	宮井亭	保佑坊

三 股本增加

本公司營業日有進步，故股本亦屢有增加，

茲列簡表如下：

清光緒二十三年丁酉	四，〇〇〇元
清光緒二十四年戊戌	五〇，〇〇〇元
清光緒三十一年乙巳	一，〇〇〇，〇〇〇元
民國貳年 癸丑	一，五〇〇，〇〇〇元
民國叁年 甲寅	二，〇〇〇，〇〇〇元
民國玖年 庚申	三，〇〇〇，〇〇〇元
民國拾壹年 壬戌	五，〇〇〇，〇〇〇元

四 編譯豐富

本公司特設編譯所，延聘碩學專家及富有教育之人，分任編譯事務。凡小學中學師範高等專門大學各校應用之教科書參考書，無不精益求精，各科咸備。且以發行最早，經驗最富，尤為學界所歡迎。各書出版，均經教育部審定，各省省長教育廳廳長通令採用，無不風行全國。此二十年間增進之概況，有可分述者：

一 最新教科書時代

當清光緒丁酉戊戌之際，小學方始萌芽，國人漸知兒童教學，不宜專用文字深奧之古籍，而苦無適當之兒童用書。本公司初設編譯所，張元濟高鳳謙蔣維喬莊俞杜亞泉等創作最新國文教科書，出版以後，不脛而走。同時編印修身，算術，歷史，地理，理科等書，教學之風，為之一變。

二 共和教科書時代

政體革新，學制隨之更變，本館共和國教科書應運而生。凡小學中學師範學校各科用書，無不齊備。各校紛紛採用。其小學用共和國文教科書，自出版迄今，疊版已三百餘次，銷售至五千餘萬冊。其他各書，大概

稱是。

三

新學制教科書時代

壬戌癸亥間，全國教育

會聯合會依據教育部所頒新學校系統表，研究新學制課程大綱既成，各省次第實施，本公司亦遵照此項新學制編譯新學制教科書。王雲五朱經農唐鉞鄺富灼段育華杜亞泉鄭貞文諸君，實主其事。凡初小高小初中高中師範職業各校各科咸備。其中學教科書編制有二種：甲種教材取混合編制法，為我國教科書空前之創作；乙種教材取分科編制法，仍注重各科聯絡。

以上三種教科書。通行最廣，足以代表一時代之精神。此外尚有簡明新體實用新著新法民國單級複式各種教科書相輔而行。最近中學師範方面，尚有現代教科書；小學初中方面，尙有新撰教科書一套。文體語體，各適其用；種類較多，採用較便。

至於用外國語文編輯之書，已出四百餘種，五百餘卷，分英文，德文，法文，日文，四類。又編印世界語書多種。各書之中，英文最占重要。其出版之

經過，約可分三時期：

(一) 創始時期。當本公司倡辦之初，學校興立未久，英文一科，缺乏課本，間由外肆供給，價值既貴，又難適合國情。本公司乃敦聘精通英語之學者，自編各種教科用書，補充用書，如英文新讀本，新世紀英文讀本，實習英語教科書，英文漢詁等。其後陸續編印，種類益繁。學制革新，又出多種。可供高級小學用者，為新學制高小英語教科書等；可供初級中學用者，為新學制初中英文讀本文法合編，現代初中英語教科書，現代初中英文法教科書等，而初中英文讀本文法合編更編教授法一套，在我國為創例。

(二) 發達時期。編輯英文書籍，除課本外，復致意於普通應用者，如文學會話，尺牘，翻譯字典各書，同時進行，亦有兩點可述：(1) 英文文學之介紹。從前國人對於外國文學，少研究興趣，書籍亦不易購求。本公司編印附加漢文注釋之英文文學書及英文學叢刊，增註英文選刻等各數十種，自十六世紀以

後英國文壇上之重要作品，如莎士比亞之戲曲，司文德迭更司之小說，馬可萊之散文，直至近代之英美小說著述，均有紹介。英文文學之流入我國，遂乃大盛。(2)標準英漢字典之完成。屬於普通英文學者，應用之英漢字典，共出版二三十種。而內容宏富，解釋精確，足為研究高深學術之助者，則為英漢雙解韋氏大學字典。

(一)精深時期。普通用書之外，編譯專科用書，如文學之屬。將泰西文學自希臘羅馬以至現代，為有系統之介紹。而對於文藝思潮之遞嬗，作家與其作品之特點，作詳盡之譯述者，有英文泰西文學，希臘羅馬文選，文藝復興時代文選，及近代文選。又註釋莎士樂府原本多種。如教育之屬，有中國最近教育狀況，中國全國小學校概況，其關於原理方面者，有中國教育原理等；關於行政方面者，有現代中國教育行政等。如史地之屬，有戰後世界地理，戰後世界地理等。屬於其他各類，不勝列舉。要之莫不視需要情形，隨時有

相當之供給。均能依據國情，以定編纂方針，其適用遠非原版西書所及。主其事者，爲鄺富灼周越然李培恩諸君。

更有足述者，當爲最新編譯之各種叢書。或補助教科，或供自由閱讀。按程度而論，則初小高小階段，有兒童文學理科史地手工各叢書，已出版者一百餘種。高小初中階段，有少年史地文學自然科學各叢書，已出版者數十種。初中高中階段，有百科小叢書國學小叢書學生國學叢書新智識叢書世界叢書等，已出版者三四百種。大學及專門階段，有教育名著政法名著經濟名著，以及哲學心理學文學政法師範算學科學各分科叢書，已出版者數十種。他如各學術機關之著譯，歸本館出版者亦不下數百種，如北大，東大，武高諸校，共學，科學，研究，學藝諸社叢書，其尤著者也。

參考書方面，則有中西字典及各科詞典，已出版者，五六十種，在編印中者十餘種。最近又有世界百科全書編輯，字數多至二三千萬，爲國內惟一之鉅製。主其事者爲王雲五程瀛章唐鉞何炳松竺可楨傅緯平諸君。

五 印刷精進

文化之進步，必賴印刷品之宣傳，故印刷業之發達，與文化有密切關係。本公司開辦以來，加意研究，歷經派人至東西各國學習考察，同時不惜巨金，延選高等技師，一面畀以專責，一面教授藝徒。三十年間，人才輩出，凡外國印刷上之能事，本公司皆優爲之。如鉛印，單色石印，五彩石印，三色版，珂羅版，彫刻銅版，照相鋅版，凹凸版等，各種出品，無不精美異常。歷年代印之鈔票債券，商標等，久爲各界稱許。古今圖書字畫，與原物不爽累黍，永不退色。金屬品印刷機，能將彩畫印於金屬片（俗稱馬口鐵）之上，如罐頭及廣告版等，均可代印。又如彩色照相製版，爲美國新發明之技術，本公司於數年前特聘專家海林格君教授，無論圖畫有若干種顏色，均能用照相鏡分別照出，放大縮小，隨意之便。比較手繪，格外周密，而省去攝影複印之手續時間，不知凡幾，出品既速而精，允稱獨步。此外凸版，石版，膠版，三色版等之印刷，以及整版，製版等技術，各有專家指導。近又增置影寫機，用印圖畫，益見精速。亦爲本公司所獨有。

當初借材異地之苦心，所以求印刷事業之日新月異，俾與世界進步相適應；幸能達此目的，然終費經營矣。

六 製 造 研 究

本公司上海總廠，除印刷外兼營製造。有屬於印刷業範圍者，如鑄字，銅模，製版及各種印刷機械，墨油，膠棍等；有不屬於印刷業範圍而與教育至有關係者，如儀器，標本，模型，文具，玩具，影片等；茲略述如下：

一 鉛 字

文字排版，全賴鉛字。本公司特備新式鑄字爐多架，每架日可鑄字壹萬伍仟餘枚。現有鑄字爐之能力，全年可鑄字拾陸萬伍千磅。每字出爐，即完全可用，無待再施工作。若舊式爐，則必經剷邊，磨身，齊頭，鉋底諸手續，不可與新式同日而語。此新爐有專鑄華字者，有專鑄西字者，初自美國購來，既而自行製造，極爲靈便。除自用外，廉價發售。各省開辦印刷公司及報館，需用鉛字，函電定製，絡繹不絕。

二 銅 模

銅模爲鉛字之母型，無銅模不能鑄鉛字。通常印刷公司，購製銅模一副，鑄字爐一具，即可自行鑄字，但不能鑄造銅模。本公司設備完全，自製中西大小各種字體銅模，以及花邊花線等，筆畫清晰，式樣新奇，可以任意選用。中

文又有楷書，行書，草書，仿宋以及方體，扁體，注音字母等，均係不惜資本，分延名家繕寫，工整流麗，各極其妙。經營多年，始克成功。本公司猶不敢自滿。現尙精益求精，逐漸更換。

三 機械

本公司初爲自用便利起見，凡石印機，鉛印機，鋁版機，打樣機，切紙機，訂書機，鑄字機，碾墨機，均自行製造。名目繁多，不及備述。自用之餘，分別出售。各省開辦工廠，多向本公司採購，極蒙嘉許。故本公司對於此項事業，日漸擴充，已特建鐵工製造及鍛工鑄工等廠，各請專門技師，主持其事。

四 儀器標本模型

當我國學校教育初興之際，所需儀器標本模型之屬，大都販賣外貨，缺乏本國教材，擔任理科教授者，無不引爲大憾。本公司有鑒於此，特請專家規定品類，分遣同人徵求材料，凡國材所有，雖遠必搜，出品相當，雖費不計，一以合於本國教育爲宗旨。近年復遵照新學制課程綱要，編製小學中學師範等校應用之理科教具，分組發售。理化器械，製作精工，標本模型，則無論動物，植物，礦物，皆爲本國

材料，不得已始借材異邦，不知經過幾許手續及時間，始克臻此。

五 華文打字機

凡讀西文者，均感西文打字機之便利，而以吾國文字無打字機爲苦。本公司聞周厚坤君發明此機，專聘來廠製造。機成而周君他適。又有舒震東君悉心研究，亦成一機，迭加改良，遂成今式。每點鐘可打千餘字，每次能複印多份。較之繕寫，不特減省時間，且明顯整齊，頗爲醒目。複印多份，尤便分佈保存。現已特設專部製造此機，大有供不應求之勢。

六 活動影片

自活動影片輸入我國，其感動社會，至深且鉅，久爲有識者所公認。惟是各片製自他邦，與我國風俗人情，完全不合，利權外溢，尤所疚心。本公司特派員出外學習，復延技師再三研究，始有自製中國材料之影片，活躍銀幕之上。今日各公司聞風興起，未始非社會之幸。但本公司以裨益社會教育爲目的，製片範圍，大概以關於教育，時事，風景，新劇，古劇諸類爲限，取材必有益人心，卽滑稽片亦必寓有勸善深意，此與衆不同之點也。尙有幻燈片一種，

雖不能如影片之活動，而取價甚廉，映時手續亦甚簡單。各地通俗教育館及各學校等購置一份，隨時應用，足輔講演等之不及。

此殆舉其大者要者。他如運動器械，幼稚教具，兒童玩具，農工蠶商等校之實驗用具，學校通用之墨水，膠水，毛筆，粉筆，墨錠，印泥及各種文具，均有專家監製，用者稱便。另有目錄不贅。

七 國產提倡

印刷上所用原料，不外紙墨五金之類；此等原料雖隨處可得，要以精良爲貴。在昔我國工藝不振，爲出品精良計，有時須採用外國原料。近年迭次派員至湘，贛，蘇，浙等省採辦紙料，爲數至鉅。故如四部叢刊，學海類編等巨籍，屏聯，榜幅等美術品，無不採用本國紙。其他出版物，必至國產實不敷用，或不適用時，始以德，美，瑞，奧，各名廠所製者充之。至如石版及銅鐵之屬，亦儘本國所有，首先採用，本公司以提倡國貨爲目的，無不盡力搜求也。

八 賽會褒獎

本公司既以印刷製造為職志，復承國內外政府社會之不棄，凡有國家或地方賽會，如勸業會博覽會展覽會陳列所等之組織，恆蒙徵集出品，疊獲褒獎。民國四年九月，政府頒給『藝苑津梁』匾額一方；民國六年十一月又頒給『敬教育才』匾額一方。茲將歷屆事實列表如下：

中外博覽會得獎表

會	別	出 品 名 稱	得 獎 等 級
天津第一次勸業展覽會 清光緒三十二年		各種書籍 輿圖 文具 幻燈 影片 各種印刷用品 各種印刷成績	一等獎照
松江府物產會 清宣統元年		各種書籍 輿圖 各種印刷成品 各種印刷用品 幻燈影片 謄寫版	一等金牌
南洋勸業會 清宣統二年		各種書籍 輿圖 各種印刷成品 各種印刷用品 謄寫版	奏獎一等金牌
意大利都那博覽會		各種書籍 輿圖 各種印刷成品 各種印刷用品 謄寫版	最優等金牌 金牌協助獎憑
萬國博覽會 清宣統三年		銅模 鉛字花邊	最優等獎憑
德國特來斯登萬國衛生博覽會 清宣統三年		各種書籍	最優等金牌
江蘇籌辦巴拿馬賽會出品協會 民國四年		各種書籍 輿圖 各種印刷成品 各種印刷用品 科學儀器模型 礦山模型 動物標本 礦物標本 風琴 噴霧器 壽式算盤 幻燈影片	農商部一等獎

<p>江蘇第一次地方物 品展覽會 民國四年</p>	<p>各種書籍 輿圖 蒙台梭利教 具 科學儀器模型 礦山模型 動物礦物模型 風琴 噴霧 器</p>	<p>一等獎狀</p>
<p>江蘇第二次地方物 品展覽會 民國十年</p>	<p>各種印刷用品 各種印刷成續 人體動物模型 賽磁徽章</p>	<p>一等金牌獎</p>
<p>美國巴拿馬萬國博 覽會 民國四年</p>	<p>儀器標本 兒童玩具 電鍍銅版 各種印刷用品</p>	<p>二等銀牌獎 大獎章 名譽優獎章</p>
<p>南洋新加坡華人製 造品展覽會 民國四年</p>	<p>各種書籍 輿圖 各種印刷成 續 各種印刷用品 各種印刷器 模型 體操用具 各種文具 壽式算盤 謄寫版紙</p>	<p>優等獎憑</p>
<p>農商部國貨展覽會 民國五年</p>	<p>各種書籍 各種印刷成續 各 種印刷機 各種印刷用品 各 器 礦山模型 輿圖 動物礦物標本 器 蒙台梭利教具 各種風琴 噴霧 各種文具 謄寫版紙</p>	<p>特等獎憑</p>
<p>福建閩侯縣農產共 進會 民國六年</p>	<p>蠶絲器械 蠶體標本模型</p>	<p>金牌及獎狀</p>
<p>雲南第一次物產會 民國九年十年</p>	<p>標本模型 各種印刷品</p>	<p>一等獎章 特等金牌獎</p>
<p>雲南花朝會 民國九年</p>	<p>碑帖字畫 各種文具</p>	<p>甲等獎章 特等獎憑</p>
<p>四川勸業會 民國九年</p>	<p>各種文具 美術印刷品</p>	<p>特等獎憑 金牌獎</p>
<p>上海總商會第一次 展覽會 民國十年</p>	<p>儀器 標本模型 鉛版機 印 刷用品 華文打字機 各種印刷機 動影戲章 幻燈及幻燈片 活文 具 教育玩具</p>	<p>農商部給最優 等獎 優等金牌獎 一等銀牌獎</p>
<p>籌賑江北水災江蘇 全省藝術展覽會 民國十一年</p>	<p>各種書籍 科學儀器 標本模型 各種文具</p>	<p>名譽獎</p>
<p>新加坡物品展覽會 民國十一年</p>	<p>各種文具</p>	<p>獎憑</p>
<p>陝西工業展覽會 民國十一年</p>	<p>書籍 輿圖畫冊 儀器 參考 品</p>	<p>獎憑</p>

安徽省立第一商品陳列所 民國十一年	兒童叢書及玩具 各種印板 字畫 國語留聲片 標本模型	最優等獎狀
荷蘭爪哇萬隆城第四次勸業大會 民國十二年	各種印板 印刷機器 儀器文具 美術品	獎狀
安徽省立第二商品陳列所 民國十二年	各種印刷成績 各種銅版鋅版 鉛字 兒童玩具	最優等獎狀
新加坡中華總商會馬婆聯合展覽會 民國十一年	機器 儀器 鋼版 銅版 美術品及各種文具	最優等獎狀
上海總商會陳列所第三次展覽會化學工藝品評會 民國十三年	五彩油墨 膠水 墨水 印油 墨汁	最優等獎狀
江蘇省第三次地方物品展覽會 民國十四年	各種圖版 印刷成績 鉛字油 墨 儀器文具 標本模型 教育玩具 賽磁徽章 美術品	一等獎
綏遠教育實業展覽會 民國十四年	書籍文具	特等獎

九 教育設施

本公司營業，與教育至有關係。故本公司歷年對於教育事務，無不盡輔助及提倡之責。其直接教授者，曾辦師範講習所，尚公學校，養真幼稚園，商業補習學校，儀器標本實習所，藝徒學校，國語講習所，國語師範學校，勵志夜校，平民學校等；其通信教授者，曾辦師範講習社，單級教授講習社，新體師範講習社，及函授學社是。函授學社現分英文，國文，國語，數學，商業五科，均與教育有直接間接之裨益。自清光緒三十一年迄今，所用於教育上之經費，已不下五六十萬元。茲分述概況如下：

一 師範講習所

清光緒三十一年倡設。校舍租於文監師路文昌里。第一屆六個月畢業，計學生四十六人，畢業者三十二人。翌年續辦第二屆，改爲一年畢業，計學生六十人，畢業者四十八人。是年春并添設附屬小學，以備學員試教之用。

二 尚公學校

本爲師範講習所之附屬小學，成立於清光緒三十二年。及三十三年春，講習所

停辦，將附屬小學改名尚公小學校，另組校董會維持之。設於北浙江路和康里，學生五十餘人，分初高兩教室。公司每年津貼銀壹千元。清宣統元年，本公司編譯印刷兩所遷地於寶山路，總經理夏瑞芳君倡議將尚公小學校同時遷至寶興西里。其時寶山路一帶，市廛寂寥，居戶尙少，夏君以爲興市要務，工廠學校不可偏廢。遷徙後學生仍到六十餘人，分設三教室，殊出意外。蓋有遠居租界之舊學生，戀慕母校，雖遠不辭也。民國二年後，學生大增。歷蒙寶山縣視學江蘇省視學獎許，有『成績甚佳，堪爲寶邑各校之模範』及『該校斟酌地方情形，培養工商界良善分子，以補助地方教育，厥功甚偉』等語。民國六年，蒙大總統頒給『敬教育才』匾額。溯自己西遷校以後，學生由數十增至二百餘，校舍由四幢增至八幢，仍不足用，民國四年，校董高翰卿君等倡議，由公司撥款購就寶山路後面基地三畝半，自建校舍，十二月落成。當時環校數里間，有此輪奐之小學校舍，求其爲中國人所有者，惟此尚公。求其出於營

業公司獨力所建者，更惟此尚公。越年，學生復增至三百餘人。民國九年，本公司撥洋壹萬元爲學校基金。民國十一年起，增加經常費四千元。民國十三年，學生增至五百餘，分設十二教室，經常費復自八月起增爲四千五百元。復經公司董事會股東會議決，撥俱樂部右面基地，改建一新校舍，並撥建築費八萬元備用。

三

嬰孩幼稚園

清宣統二年正月開辦。初僅幼稚生廿餘人，現有八十餘人，大半爲同人及附近未及學齡之子女。特請專科保姆，擔任保育之責，一采最新幼稚園之保育方法，故男女幼童，俱有活潑之精神。十四年六月一日，遷入寶興里新屋，並附屬於尚公學校辦理。

四

商業補習學校

本公司爲培植商業人才起見，特於清宣統元年，開辦商業補習學校，招收有中學畢業程度之學生，入校修習商業學科。特聘曾在中外大學畢業之專門人員，分科教授一年或三月。畢業後，派往總務處及編譯印刷發行三所實習，由各科主任加以指導，期滿授職定薪，與職員同等待遇。在此期內，學識與

經驗並重，極合職業教育之辦法。迄今已辦七屆，畢業生將達三百人。其前數屆畢業，現已擔任分館經理及總務處三所重要職務者，頗不乏人。

五

儀器標本實習所

本公司製造廠兼營儀器標本等專門工作，常以工作之人不明學理，明理之人，不能工作爲苦。爲造就是項實務人才起見，特組織儀器標本實習所。十三年一月開辦，延請專門教師，一面講授，一面工作。四個月畢業後，本公司製造部及總務處發行所編譯所，各擇其相當者，派往任事。此亦職業教育實施之一端也。

六

藝徒學校

本公司印刷所職工，爲數衆多，而學徒亦不少。苟非學習有年，於工作不無耗損。公司有鑑於此，特設藝徒學校，招收高等小學畢業或曾在初級中學一二年者，授以公司有關係之工業智識，及必需之普通學科。日間在廠實習，每晚授課二小時。供給圖書用品及膳宿外，再給津貼若干。三年爲期，期滿後授以相當之職務。

七 國語講習所

自教育部令小學改國文爲國語，各地小學教員爭相研究，咸以無相當機關爲憾。本公司乃於十年四月，特設上海國語講習所於尙公學校。五月一日，師範班開講，七月十四日畢業，課程十一種，學員六十人。同年七月十三日，暑期講習班開講，八月二日完畢，課程五種，男女學員五百零二人。以校舍不敷，借設於澄衷中學，招商局公學，愛國女校三處。南方研究國語之風，爲之大振。

八 國語師範學校

社會需要國語益切，政府提倡國語亦益力，乃就天通庵路第五印刷所餘屋，倡設本校。十三年二月，先開普通科，三個月畢業。後續辦第二屆，亦三個月畢業。每屆男女學員各五十餘人。同時開辦補習科，每晚講習二小時，學員四十餘人。暑假期內復辦講習科，學員一百人。原擬添辦高等研究科，因江浙戰事而中輟。

九 勵志夜校

是校原爲本公司同人組織之青年勵志會所辦，已歷多年。學生百餘人，成績甚佳。民國十四年，青年勵志會與本公司同人俱

樂部合併，乃將夜校委託尙公學校辦理，仍分國文英語算術三科。公司同人入學，酌與免費。

十 平民學校

民國十一年以來，國內士大夫鑒於國民失學之多且苦也，大聲疾呼，提倡平民教育，各地紛紛響應。本公司同人亦在閘北五區開辦兩校。一設於尙公學校內；一設於上海國語師範學校內。每日授課二小時，四個月畢業。男女學生共到七百餘人，分十餘班。授以平民千字課本外，兼授註音字母及數學。畢業者一百零五人。十四年春季，尙公學校繼續開辦尙公平民學校，設高級初級各一班，學生一百十餘人。

十一 師範講習社

以上皆爲本公司所辦直接教育之較著者。
清宣統二年七月，創辦師範講習社，仿函授辦法。第一屆發行師範講義十三期，一年半完畢。社員三千一百餘人，命題試驗，畢業者五百廿五人。民國二年正月，續辦第二屆。發行單級教授講義六期，半年完畢。社員四千四百餘人，命題試驗，畢業者八百六十六人。民國六年三月，續辦第三屆。發行新體師範

講義，一年半完畢。社員二千九百餘人，命題試驗，畢業者五百八十餘人。亦可見每屆之盛況矣。

十二 函授學社

函授爲補助教育之最良方法，故教育發達如美國，其函授學社，各地盛行。返觀吾國，自幼失學，長而就業，始覺學識不足之苦，欲兼修學業，又無釋疑解惑之人，是以函授爲最相宜。即中學以上學校之青年，除二三課本外，雖有教師耳提面命，尙不足饜其求知識之慾望者，亦不可勝數。則函授之設，於教育前途，至有關係。茲將已開各科列下：

甲 英 文 科 本科於民國三年創設，分本科選科。迄十三年十二月止，本科學生已有一萬三千三百人，選科學生已有二千五百七十一人，畢業者已達三千二百九十人。畢業後有考取稅關及郵務，電報等局辦事員者，有任匯豐，中國，交通各銀行辦事員者，亦有升入各專門大學，進求高深學問者，成績昭著。本科又爲實事求是起見，復於暑假期內特設英語正音會，凡函授學員來會聽講，概與

優待。計第一屆聽講學員五十人，第二屆八十八人，第三屆五十七人，第四屆一百二十五人。

乙算術科。一切科學，皆以算術爲本，獨立經營，亦非熟習算術不爲功。本社於民國十一年一月，添設算術科。爲便利中等以上學生自修計，各種講義，純以英文編述。凡既入英文科而兼入本科者，獲益尤多。現有學生五百餘人。

丙國語科。自教育部明令將小學國文改用國語教授以來，一般小學教師，對於研究國語，非常急切。本社遂於十一年春開辦本科，報名者絡繹不絕。講義完善，批改精當，各學員無不滿意。爲期一年有半，學員已有五百餘人，畢業者有一百五十餘人。

丁國文科。本社學員既得函授之益，因而要求增設他科者，日有數起，而對於國文，尤爲熱烈之催促。本社不得不應此需要，特聘國學湛深者數人，先編講義，籌備一切，十四年四月開班，半年內學員報名者已九百餘人。

戊商·業·科。二十世紀以後，商業發達，一日千里。吾國青年，商業智識非常缺乏，往往學校畢業就事於社會，以不能稱職爲人詬病。故本科又適應時勢而添設。十一年九月開始籌備，十二年六月先開預科第一級，現有學員六百餘人，畢業者已有十餘人，專門科學員一百餘人。

以上爲本公司所辦間接之教育。但每次均有通信試驗，或開會正音，或按期批改課卷，故其成效與直接聽講者無異。

十 職工待遇

本公司上海總廠，現有男職工三千一百餘人，女職工五百餘人，合各分館分局計之，共有五千餘人之多。平時視職務之難易，定薪金之多寡。每逢星期及例假休息，不扣薪資。辦事勤勉者，薪金按年遞加，苟公司能獲贏餘，職無大小，一律派給紅利。在公司任事已久者，年老不能工作者，有退俸金；因病出缺者，有賻恤金；因公毀傷身體或竟死亡者，并特別撫恤之。公司年提一萬元，爲薪水較小病假較久者補助之用。製作優良者，有獎勵金。如有特別發明者，與以特別獎勵。分館經理成績較優者，花紅之外，亦有獎勵金。對於女工，尤爲優待。平時工作時間，少於男子，生產前後各休業一個月，除由公司給保產金十元外，其願入公司指定醫院者，費用由公司擔任，不願者，另給津貼五元。廠內特設哺乳室，派定看護婦司之，嬰兒可由家屬送來哺乳，每日二次。設療病房，施醫給藥。春秋兩季，施種牛痘，亦不收費。

工場注重衛生，空氣光線，特別注意。夏則風扇，冬則熱氣管，亦甚周備。飲料尤清潔。有花園及

俱樂部，可以遊息；有圖書館，閱報室，陳列室，可以披閱書報。

由；儲蓄有普通及特別二種；普通儲蓄，聽人自別從優。特別儲蓄，則於每年應發花紅內扣存，利息特

