

T110/1220(12)

CHINESE - JAPANESE LIBRARY
HARVARD - YENCHING INSTITUTE
AT HARVARD UNIVERSITY

12

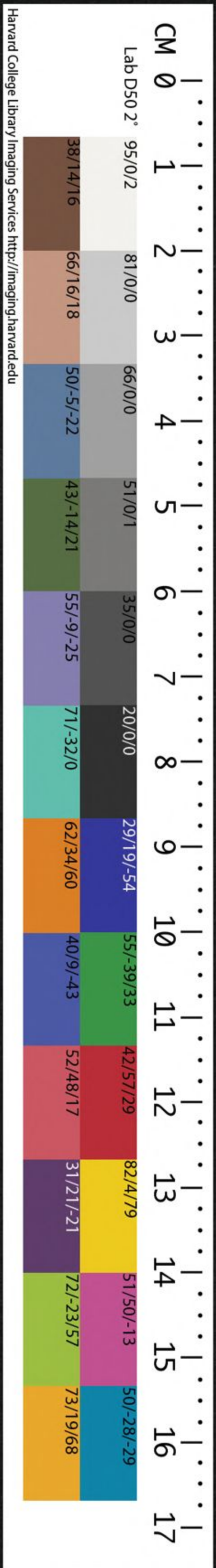
MAY 11 1951

禮記集註

玉藻
大傳

明堂位
少儀

喪服小記
學記



禮記集註卷之六

後學東匯澤陳澧著

玉藻第十三

此篇記天子諸侯服冕笏佩諸制及行禮之容節

天子玉藻十有二旒前後邃延龍卷以祭

玉冕前後垂旒之玉也藻雜采絲繩之貫玉者也以藻穿玉以玉飾藻故曰玉藻邃深也延冕上覆也玄表而纁裏前後邃延者言前後各有十二旒垂而深遠延在其上也龍卷畫龍之衮衣也祭祭宗廟也餘見禮器

音註

邃音粹卷音衮見音現

玄端而朝日於東門之外聽朔於南門之外

哈佛大學哈佛燕京圖書館珍藏印

朝日春分之禮也聽朔者聽月朔之事也東門南門皆謂國門也○疏曰玄端當為冕者皮弁尊次則諸侯之朝服又其次玄端諸侯皮弁聽朔朝服視朝是視朝之服卑於聽朔今天子皮弁視朝若玄端聽朔則是聽朔之服卑於視朝且聽朔大視朝小故知端為冕謂玄冕也是

音註

端音冕朝音潮疏去聲

閏月則闔門左扉立于其東

鄭氏曰天子廟及路寢皆如明堂制明堂在國之陽每月就其時之堂而聽朔焉卒事乃宿路寢閏月非常月也聽其朔於明堂門中還處路寢門終月○疏曰樂太史云終月謂終竟一月所聽之事於一月中耳尋常則居燕寢也皇氏云明堂有四門即路寢亦有四門閏月各居其時當方之門義或然也○今按闔門左扉者左為陽陽為正以冰月之正

故闔左音註處上而由右

皮弁以日視朝遂以食日中而餽奏而食日少

牢朔月太牢五飲上水漿酒醴醢

皮弁服天子常日視朝之服也諸臣同此服日中而餽謂日中所食乃朝食之餘也奏作樂也日常日也朔月月朔也上水以水為上也下四者說見內則○疏曰餽上奏樂則朝

食奏樂可知

卒食玄端而居動則左史書之言則右史書之

御瞽幾聲之上下年不順成則天子素服乘素

車食無樂

玄端服說見內則玄者幽陰之色宴息向晦而服之於義為得也御替侍御之樂工也幾察也察樂鼓之高下以知政令之得失也此以上皆天子之禮

諸侯玄端以祭禘冕以朝皮弁以聽朔於太廟

朝服以日視朝於內朝

禘冕公衮侯伯鷩子男毳也朝見天子也諸侯以玄冠緇衣素裳為朝服凡在朝君臣上下同服但士服則謂之玄端袂廣二尺二寸故也大夫以上皆侈袂三尺三寸○方氏曰天子聽朔於南門示受之於天諸侯聽朔於太廟示受之於祖原其所自也天子諸侯皆三朝外朝在庫門之外治朝在路門之外內朝在路門之內亦曰燕朝

朝辨色始入君日出而視之退適路寢聽政使

人視大夫大夫退然後適小寢釋服

臣入常先君出常後尊卑之禮然也視朝而見群臣所以通上下之情聽政而適路寢所以決可否之計擇服釋朝服也

又朝服以食特牲三俎祭肺夕深衣祭牢肉朔

月少牢五俎四簋享卯稷食菜羹夫人與君同

庖食音嗣

三俎特豕魚腊也周人祭肺夕夕食也牢肉即特牲之餘也五俎加羊與其腸胃也簋盛黍稷之器常食二簋月朔則四簋也子卯說見檀弓夫人不特殺故云與君同庖也

君無故不殺牛大夫無故不殺羊士無故不殺

犬豕君子遠庖厨凡有血氣之類弗身踐也至于八月不雨君不舉

天子膳用六牲則無故亦殺牛此言國君也天子之大夫有故得殺牛此無故不殺羊謂諸侯之大夫也故謂祭祀及賓客享食之禮也祭禮有射牲之文此言弗身踐也謂尋常也八月令之六月殺牲盛饌曰舉

年不順成君衣布摺本闕梁不租山澤列而不賦土功不興大夫不得造車馬

本摺插也君插士之笏也闕謂門闕梁謂澤梁不租不收租稅也列當作列遮遏之義周禮山虞掌其厲禁鄭云遮列守之是也凶年

雖不收山澤之賦尤必遮則其非時采取者造孰有制作也此皆為歲之凶故上之人如損以寬貸

小人定龜史定墨君定體

周禮龜人所掌有天地四方者之異各以方色與幣班之隨所卜之事各有宜用所謂卜人定龜也史定墨者凡卜必以墨畫龜以求吉兆乃鑽之以觀其所拆若洗墨而拆大謂之兆廣若裂其旁岐細出則謂之墨拆亦謂之兆豐韻書墨音問器破而未離之名也

君羔幣虎植大夫齊車鹿幣豹植朝車士齊車

鹿幣豹植音註幣音覓植音直覆

扶又反齊平声

辟者覆軾之皮植緣也君之齊車以羔皮覆軾而緣以虎皮朝車亦謂大夫之朝車以下文兩言齊車故知上為君齊車也

君子之居恒當戶寢恒東首若有疾風迅雷甚雨則必變雖夜必與衣服冠而坐

向明而居順生氣而卧敬天威而變凡知礼者皆當如是不但有位者也故以君子言

日五盥沐稷而饋梁櫛用櫛櫛髮晞用象櫛進

機進羞工乃升歌

盥洗手也沐稷以泔稷之水洗面也櫛櫛白木梳也晞乾也象櫛象齒梳也沐而飲酒曰機羞則籩豆之寔也

世

浴用二巾上絺下綌出村履削席連用湯履蒲席衣布晞身乃屨進飲

村浴盤也履踐也削席削草之席也連洗也履削席之上而以湯洗其足垢然後立於蒲席而以布乾潔其体乃着屨而進飲也

工乃升堂取琴瑟而歌焉既充之以和平之味又感之以和平之音皆為新沐氣虛致其養也音註韻音悔揮音展也音註機音暨乾音干

音註軒音于削音快連

將適公所宿齊戒居外寢沐浴史進象笏書思對命

大夫之有史蓋掌文史之事耳非史官之比也思謂意所思念欲告君之事對謂君若有問則對答之辭命謂君所命令當奉行者此三者皆書之於笏故曰書思對命皆謂敬謹之至也或遺忘也

既服習容觀玉聲乃出揖私朝輝如也登車則有光矣

既服者朝服畢也容觀容貌儀觀也玉聲佩玉之聲也揖私朝與其家臣揖而往朝于君也輝與光皆言德容拔越之成光則又成於輝矣

音註 覲去声 著入声

天子櫜珽方正於天下也

櫜柿也珽亦笏也即玉入所謂大圭長二尺者是也以其珽然無所詘故謂之珽蓋以端

方正直之道 **音註** 播音薦珽 地頂反

諸侯茶前詘後直讓於天子也

茶者舒遲之義前有所畏則其進舒遲諸侯之笏前詘者圓殺其首也後直者下角正方也以其讓于天子故殺其上也 **音註** 茶音舒詘音子故殺其上也 **音註** 屈殺色介反

大夫前詘後詘無所不讓也

大夫上有天子下有已君故笏之下角亦殺而圓示無所不讓也

侍坐則必退席不退則必引而去君之黨

臣侍君之坐若側旁有別席則退就別席或旁無別席可退或有席而君不命之退則當引而却離坐於君親黨之下也一說黨屬於御而小故以為旁側之喻

登席不由前為躐席

疏曰失節而踐為躐席應從下升若由前升是躐席也鄉飲酒禮賓席于戶西以西頭為下主人席於阼階介席於西階皆比頭為下賓升席自西方註云升由下也又記云主人介凡升席自北方降自南方註云席南上升由下降由上主人受獻自席前遠阼階是降自北方者以受獻正禮須席未啐酒因比下方降也故註云由便也若尋常無事則升由下而降由上若賓則升降皆由下也○今按此說席之上下因為明白嚮意此經八字當作一向而為字平聲蓋行礼之時人各一席而相離稍遠固可從下而升若布席稍密或數人共一席則必須由前乃可得已之坐若不由前則是躐席矣

徒坐不盡席尺

徒空也非飲食及講問之坐為徒坐不盡席之前一尺示無所求於前也

讀書食則齊豆去席尺

石梁王氏曰食則豆去席尺讀書則與豆齊去席尺是齊豆去席尺

若賜之食而君客之則命之祭然後祭先飯辨

嘗羞飲而俟

飯上聲 辨音偏

客之以客禮待之也然必命之祭然後祭者不敢以客禮自居也先食而偏嘗諸味亦示臣為君嘗食之禮也飲而俟者禮食未食以前啜飲以利滑喉中不令澀噎今君猶未食故臣亦不敢食而先嘗羞嘗羞畢而啜飲以俟君殮臣乃敢殮也

若有嘗羞者則俟君之食然後食飯飲而俟君

命之羞羞近者命之品嘗之然後唯所欲凡嘗

遠食必順近食

此謂君但賜之食而非客之者則膳宰自嘗
羞故云若有嘗羞者此臣既不祭不嘗則俟
君食乃食也雖不嘗羞亦先飯飲以利喉而
俟君也羞近者但於近處食一羞也品猶徧
也凡嘗遠食必自近者始

音註
飯上

君未覆手未敢殮君既食又飯殮飯殮者三飯

也君既徹執飯與醬乃出授從者

覆手者謂食畢而覆手以循口之兩旁恐有
殺粒汚着之也殮以飲澆飯也禮食竟更作
三殮以助飽食故君未覆手則臣不敢殮明
不敢先君而飽也既猶畢也君畢食則臣更

飯食也三飯並是殮謂三度殮也故曰飯
者三飯也君食竟既徹饌臣乃自執已之飯
與醬出授已之從者此食已所當得故也此
非客禮故得以已饌授從者故公食大夫禮
賓取梁與醬降奠於階西不以出也若非君
臣但是降等者則徹之以授主人之相者故
曲禮云徹飯齊

音註

殮音孫飯上
聲澁去敵

凡備食不盡食食於人不飽唯水漿不祭若祭

為已係卑

食而勸備禮之勤也食之不盡與不飽禮之
謙也公食大夫禮賓祭解漿臣敬君之禮此
言水漿不祭禮各有所施也水漿非盛饌之
比若祭之則為太係卑矣已太也係厭也謂
大厭降卑微如
有所畏迫也

君若賜之爵則越席再拜稽首受登席祭之飲卒爵而俟君卒爵然後授虛爵君子之飲酒也受一爵而色洒如也二爵而言言斯禮已三爵而油油以退退則坐取屨隱辟而后屨坐左納右坐右納左

洒如禮度明肅之貌言言與問問同意氣和悅之貌已止也油油謹重自得之貌坐取屨跪而取屨也隱辟而后屨不敢向人而著屨也跪左足而納右足之屨跪右足而納左足之屨此納發之儀也

凡尊必尚玄酒唯君面尊唯饗野人皆酒大夫

側尊用於士側尊用禁

尊尚玄酒不忘古也君坐必向尊示惠自君出而君專之也饗野人如蜡祭之飲是也禮不下庶人唯使之足於味而已故一用酒也側旁側也謂設尊在賓主兩楹之間旁側夾之故云側尊於禁見禮器○疏曰若一尊云曰側尊故士冠禮云側尊一甒醴在服北註云無偶曰側與此側別○馬氏曰面尊則不側側尊則不面尊于房戶之間賓主共之是也

始冠緇布冠自諸侯下達冠而敝之可也

冠禮初加緇布冠諸侯以下通用存古故用之非時王之制也故既用即敬弃之可也

音註
冠去聲

玄冠朱組纓天子之冠也緇布冠績緜諸侯之

冠也玄冠丹組纓諸侯之齊冠也玄冠綦組纓

士之齊冠也績音會緜音徒齊音齋綦音其

天子始冠之冠則玄冠而以朱組為纓諸侯

雖是緇布冠却用雜采之績為纓緜為尊者

飾耳非古制也齊冠齊戒時所服者諸侯與

士皆玄冠但其纓則有丹組綦緇之異朱色

紅而明丹赤色也綦帛之

蒼白艾色者一說文也

縞冠玄武子姓之冠也縞冠素紕既祥之冠也

縞生絹也武冠卷也以縞為冠凶服也武則

玄色吉也所以吉凶相半者蓋父有喪服子

不可用絰吉故曰子姓之冠姓也孫是子

之所生故謂之子姓素熟絹也純冠兩邊及

卷下畔之緣也縞冠素紕謂冠與卷身皆用

縞但以素緣之耳既祥之冠者祥祭後所服

也○方氏曰為祖之亡也故冠縞以示其凶

為父之存也故武玄以示其吉冠上而武下

為祖而縞者尊尊於上也音註紕音皮卷上

為父而玄者親親於下也音註紕音皮卷上

去聲為音註紕音皮卷上

垂綉五寸惰游之士也

此言縞冠素紕而綉之垂者長五寸蓋以

其惰游失業之士使之服此以耻之耳

玄冠縞武不齒之服也

不齒即王制所謂不帥教而屏弃之者使之玄冠縞武亦以恥辱之

居冠屬武自天子下達有事然後綉

禮服之冠則臨著乃合其武有儀飾故也若
燕居之冠則冠與武相連以非行禮之時故
率畧少威儀也此冠無分貴賤皆著之故云
自天子下達凡綏所以置其飾故有事乃綏
無事則音註屬音
否也燭

五十不散送親沒不髻

喪禮啟殯以後要經之麻散垂髮畢乃絞此
言五十始衰不散麻以送葬也髮象幼時翦
髮為髻之形父母在則用之
故親沒則去此飾詳見內則

大帛不綏玄冠紫綏自魯桓公始也

方氏曰大帛冠之白者凶服去飾故不綏也
玄冠之綏不宜用紫色為其非正色也後世
用之則自
魯桓公始

朝玄端夕深衣

前章言夕深衣祭牢肉者國君之禮也此言
朝玄端夕深衣者謂大夫士在私朝及家朝
夕所
服也

深衣三袪縫齊倍要在當旁袂可以回肘

袪袖口也尺二寸圍之為二尺四寸要之廣
三其二尺四寸則七尺二寸也故云三袪齊
者裳之下畔要為裳之上畔縫齊倍要者謂
縫下畔之廣一文四尺四寸是倍要之七尺
二寸也袪裳交接之處也在身之兩旁故云
袪當旁袂袖之連衣者也上下之廣二尺二
寸肘長尺二寸

音註袪音區縫平声
齊音咨要平声

長中繼拊尺袷二寸袪尺二寸緣廣寸半

以帛裏布非禮也

長中者長衣中衣也與深衣制同而名異者
著於內則曰中衣蓋著在朝服或祭服之內
也著於外則曰長衣以素為純綠者也雜記
云練冠長衣以筮註云深衣之純以素者也
若凶服之純以布者則謂之麻衣繼拚尺者
幅廣二尺一寸以半幅繼續袂口而揆實一
尺也拚曲領也
其廣則二寸

音註

裕音劫緣去聲

鼓著入聲

純上聲

廣去聲

外服是布則不可用帛為中衣以裏之謂不
相稱也冕服是絲服皮弁服朝服玄端服是
麻衣皆十五升布
凡裏各如其服

士不衣織無君者不貳采

采去聲 織音志

染絲而織之為織功多色重故士賤不得衣
之也無君去位之臣也不貳采謂衣裳與冠

同色○疏曰大夫士去國三月之內
服素衣素裳三月之後服玄端玄裳

衣正色裳間色非列采不入公門振絺綌不入

公門表裘不入公門襲裘不入公門

振上聲 襲去聲

正色者青赤黃白黑五方之正色也木青克
土黃故綠色青黃為東方之間色火赤克金
白故紅色赤白為南方之間色金白克木青
故碧色青白為西方之間色水黑克火赤故
紫色赤黑為北方之間色土黃克水黑故駟
黃之色黃黑為中央之間色也列采謂正服
之色各有尊卑品列也非此則是襲服振讀
為袷禪也禪則見袷裘上必有袷衣素裘是
無袷衣而裘在外也襲謂揆其袷衣而不
露袷衣也表與襲皆為不敬故此四者皆不
可以入
公門也

纁為繭緼為袍禪為絢帛為褶

纁新綿也緼舊絮也衣之有著者用新綿則謂之繭用舊絮則謂之袍有著者用無秉者謂之絢有表裏而無秉者謂之褶

朝服之以緼也自季康子始也

朝服之布十五升先王之制也季康子始用生絢後人因之故記者原其所自凡古禮之亡皆由於喪

孔子曰朝服而朝卒朔然後服之

聽朔重於視朝諸侯之朝服玄端素裳而听朔則皮弁故卒听朔之禮然後服朝服而視朝

音註
卒入声

曰國家未道則不充其服焉

曰字承上文亦孔子之言也禮樂刑政未合於先王之道則亦不宜充盛其衣服○鄭氏曰謂若衛文公者

唯君有黼裘以望省大裘非古也

君國君也黼裘以黑羊皮雜狐白為黼文以作裘舊讀省為爾方氏釋為省耕省飲之義今從之大裘黑羊裘也天子郊服謂國君固可衣黼裘以誓軍旅省耕飲今而僭服大裘則不可也但言非古則僭禮之失自見

君衣狐白裘錦衣以楊之君之右虎裘厥左狼

裘士不衣狐白

衣去聲

狐白裘以狐之白毛皮為裘也君衣此裘則以素錦為衣加其上使可裼也但面有衣曰裼詳見曲禮虎裘者居右狼裘者居左示威猛之意也狐之白者少故惟君得衣之士則不得衣也

君子狐青裘豹褰玄緇衣以裼之褰音

君子謂大夫士也狐青裘狐之青毛皮為裘也豹裘豹皮為袖玄緇衣玄色之緇為衣也

麇裘青豸裘絞衣以裼之豸音岸

麇鹿子也豸胡地野犬絞蒼黃之色

羔裘豹飾緇衣以裼之狐裘黃衣以裼之錦衣

狐裘諸侯之服也

飾謂袖也論語緇衣羔裘黃衣狐裘○鄭氏曰凡裼衣象裘色

犬羊之裘不裼不文飾也不裼

犬羊之裘庶人所服裘與人俱賤故不裼以為飾也

裘之裼也見美也弔則襲不畫飾也君在則裼

畫飾也

此言裼襲之異宜見美謂裼衣上雖加他服猶必開露以見示裼衣之美弔襲罷襲惟小歛後則然畫飾者盡其文飾之道以為敬弔王於哀故敬不在美君在則當以畫飾為美也

音註見音現

服之襲也充美也是故尸襲執玉龜襲無事則

禘弗敢克也

克美猶云揜塞其華美也尸尊無所示敬故
醜執王之礼有禘時有醜時執龜為享礼連
寔則禘以下則醜此特主醜而言耳非謂執
王龜無禘之礼也無事謂執玉執龜之礼已
竟也無事則禘亦謂在君之所非君所則否
弗敢克者以見美為敬也○疏曰凡敬有二
体以質為敬者子於父母之所不敢袒禘以
文為敬者臣於君所則禘若平敬以下則亦
醜雖同其意異也

笏天子以球玉諸侯以象大夫以魚須文竹士
竹本象可也

球美玉也文飾也陸氏音須為班而疏引庚
氏說以鮫魚須飾竹以成文與應氏說相近

宜讀如字○應氏曰爾雅魚曰須蓋魚之所
以技息者在須大夫以近尊而屈故飾竹以
魚須士以遠尊
而伸故飾以象

見於天子與射無說笏入太廟說笏非禮也小
功不說笏當事免則說之既搢必盥雖有執於

朝弗有盥矣說音脫
免音問

陳氏曰笏之所用蓋諸侯之朝天子則執命
圭而搢荼大夫之聘則執聘圭而搢笏及共
合瑞而授圭則執其所搢而已所謂見於天
子無說笏者此也射以觀德則礼固在而隆
小功則禮可以勝情故亦不說當事而免則
事可以勝礼故說之○方氏曰太廟之內惟
君當事則說笏所以遠尊者也後世臣或說
之則失之簡矣小功之喪悲哀殺矣事不可

不記也故不說笏及當事而免之時則不可
以不說凡在廟摺笏必盥手者為將執事也
及有執事於朝則亦不
再盥為其已盥故也

凡有指畫於君前用笏造受命於君前則書於

笏笏畢用也因飾焉

造七到反

因事而有所指畫用手則失容故用笏也造
受命詣君而受命也畢用者每事皆用之
也因飾焉謂因而文飾
之以為上下之等級也

一 笏度二尺有六寸其中博三寸其殺六分而去

中廣三寸天子諸侯大夫士之笏皆然天子
諸侯則從中以上稍稍漸殺至上皆止廣二

寸半是六分三寸而去其一也其大夫士又
從中殺至下亦廣二寸半故惟中間廣三寸
也玉人言大圭長三
尺是兼終葵首言之

天子素帶朱裏終辟

此辟字當如前章緇冠素紕之紕綠也天子
以素為帶素熟絹也用朱為裏終竟也終辟
終竟此帶
盡緣之也

而素帶終辟

而下缺諸侯字諸侯亦
素帶終辟而不朱裏

大夫素帶辟垂

大夫之垂帶則惟緣其兩
耳及垂下之紳腰後不緣

士練帶率下辟率音

練絹也士以練為帶單用之而緹緝其兩邊故謂之練腰及兩耳皆不緣惟緣其紳故云

居士錦帶弟子縞帶

以錦為帶示文也弟子用生絹示質也○鄭氏曰居士道藝處士也

并紐約用組三寸長齊於帶紳長制士三尺有

司二尺有五寸子游曰參分帶下紳居二焉紳

鞞結三齊

鞞曰并並也謂天子下至弟子其所紐約之物並用組為之○方氏曰紐約則帶之交結也

合并其組用組以約則帶始束而不可解矣三寸其廣也長齊于帶者言組之垂適與紳齊也紳之長制士三尺者自腰而下為長也士如此亦舉卑以見尊也有司欲便於趨走故特去五寸引子游之言言人長八尺自腰而下四尺五寸分為三分而紳居二故長三尺也鞞蒺膝也結即組也紳鞞音註要平結三者皆長三尺故曰三齊

大夫大帶四寸雜帶君朱綠大夫玄華士緇辟

二寸再繚四寸辟音皮

四寸廣之度也雜帶謂以雜色為辟綠也朱綠者上以朱下以綠玄華者外以玄內以華華黃色也士帶之辟則內外皆緇是謂緇帶大夫以上帶皆廣四寸士練帶惟廣二寸而再繞要一匝則亦四寸矣一說大帶者正服之帶雜帶者雜服之帶

凡帶有率無箴功

率音律

凡帶各率緹之處箴線細密不見用箴之功若無箴功也

肆束及帶勤者有事則收之走則擁之

肆讀為肆餘也詩戍其餘肆謂約束帶之餘組及紳之垂者遇有勤勞之事則收斂而持於手若事迫而不容不走者則擁抱之於懷也

韠君朱大夫素士爵韋圜殺直天子直諸侯前

後方大夫前方後挫角士前後正韠下廣二尺

上廣一尺長三尺其頸五寸肩革帶博二寸

韠象裳也天子諸侯玄端服朱裳大夫素裳上士玄裳中士黃裳下士雜裳此言玄端服

之韠若皮弁服則皆素韠也凡韠皆韋為之故其字從韋又以著衣畢然後著之故名為韠韠之言蔽也爵韋爵色之韋也在冕服則為之韠字亦作帝也圜殺直三者之形制也天子之韠直謂四角無圜無殺也下為前上為後公侯上下各去五寸所去之處以物補飾之使方變於天子也大夫則圜其上角變於若也正即直與方之義士賤不嫌與若同也頸之廣五寸在中故謂之頸肩兩角也肩與韋帶皆廣二寸○詩豳曰古者佃漁而食因衣其皮先知蔽前後知蔽後後王易之以布帛而猶存其蔽前者重古道不忘本也士服爵弁以韠韠配之則服冕者以韠配之故知服冕謂之帝帝韠皆是蔽膝其制同但以尊祭服故異其名耳○今按韠韠者以茜草染韋為赤色作蔽膝也

音註
韠音殺

廣衣皆去声

一命緼黻幽衡再命赤黻幽衡三命赤黻葱衡

此以命數之多寡定黻佩之制緼赤黃色也
葱讀為黝黑色也衡佩王之衡也葱青色也
周禮公侯伯之卿三命其大夫再命其士一
命子男之卿再命其大夫一命其士不命

音註
緼音溫 黻音弗 葱音上 衡音

王后禕衣夫人榆狄君命屈狄

此言后夫人以下六等之服禕衣色玄榆狄
青屈狄赤六服皆衣裳相連禕讀為鞞榆狄
讀為搖翟鞞翟皆雉也二衣皆刻繪為雉形
而五采畫之屈讀為闕刻形而不畫故云闕
也王后禕衣夫人榆狄皆木服也君命屈狄
謂女君子男之妻受王后之命得服屈狄也

音註
禕音輝 榆音搖 屈音闕

再命禕衣一命禮衣士祿衣

鞠衣黃禮衣白祿衣黑禕讀為鞠鞠衣黃桑
服也色如鞠塵象桑葉始生之色再命鞠衣
若子男之卿再命其妻得服鞠衣也一命禮
衣者子男之大夫一命其妻得服禮衣也士
祿衣者子男之士不
命其妻服祿衣也

四 唯世婦命於奠繭其他則皆從男子

世婦天子二十七人奠繭獻繭也凡獻物必
先奠置於地故謂獻為奠凡妻貴因夫故得
各服其命數之服唯世婦必俟蠶畢獻
繭命之服乃服耳他皆從夫之爵位也

凡侍於君紳垂足如履齊願雷垂拱視下而聽

上視帶以及袷聽鄉任左

齊音咨 袷音切 鄉音去

立而磬折則紳必垂身折則裳下之緝委地故足如踐之也順頷也雷屋簷也身俯故順臨前而頷之垂如屋雷然垂拱亦謂身俯則手之拱者下垂也視雖在下而必側面向上以聽尊者之言故云視下而听上也袷交領也視則自帶至袷高下之則也凡立者尊右坐者尊左侍而君坐則臣在君之右是以听向皆任左以向君

凡君召以三節二節以走一節以趨在官不俟

屨在外不俟車

疏曰節以玉為之所以明信輔於君命者也君使使召臣有二節時有一節時故合云三節也隨事緩急急則二節故走緩則一節故趨官謂朝廷治事處也外謂其室及官府也在官近故云屨在外遠故云車

士於大夫不敢拜迎而拜送士於尊者先拜進
面答之拜則去

士於大夫尊卑有間若大夫詣士士不敢拜而迎之必其答拜也去則拜送者禮賓出則主人再拜送之賓不答拜禮有終止故也士若見於大夫則先拜於門外然後進而見面若大夫出迎而答音註見音現其拜則走避之

士於君所言大夫沒矣則稱謚若字名士與大

夫言名士字大夫

名士者士雖沒猶稱其名以在君之前也與大夫言而名士則謂士之生者也大夫之生者則字之

於大夫所有公諱無私諱凡祭不諱廟中不諱
教學臨文不諱

公諱本國先君之諱也私諱私家之諱也凡祭祭群臣也餘見曲禮

古之君子必佩玉右徵角左宮羽

徵角宮羽以玉聲所中言也徵為事角為民故在右右為動作之方也宮為君羽為物君道宜靜物道宜積故在左左乃無事之方也
不言商者或以西方肅殺之音故遺之欤
方氏曰徵角為陽宮羽為陰陽主動陰主靜
右佩陰也而聲中徵角之動左佩陽也而聲中宮羽之靜何哉蓋佩所以為行止之即時止則止時行則行此設佩之意也

音註

徵音止
中去聲

趨以采齊行以肆夏周還中規折還中矩進則
揖之退則揚之然後玉鏘鳴也故君子在車則
聞鸞和之聲行則鳴佩玉是以非辟之心無自

入也

齊音咨還音旋
中去聲辟音僻

路寢門外至寢門謂之趨於此趨時歌采齊之詩以為即趨寢門內至堂謂之行於行之時則歌肆夏之詩以為即中規圓也中矩方也進而前則其身畧俯如揖然退而後則其身微仰故曰揚之進退俯仰皆得其節故佩玉之鳴鏘然後可所也
鸞和鈴也常所乘之車鸞在衡和在軾若田獵之車則和在軾鸞在馬鑣也
方氏曰心內也而言入何哉蓋心雖在內有物探之而出及其久也則與物俱入矣故得以及言焉

君在不佩王左結佩右設佩居則設佩朝則結

佩朝音潮下同

君在謂世子在君所也不佩王非去之也但結感其左佩之綬不使王之有轍王以比德示不敢表其有如王之德耳右設佩者佩謂事佩鱗燧之屬設之於右示有服役以奉事於上也居則設佩謂退而燕居則佩王如常也朝則結佩申言上意此皆謂世子也

齊則結結佩而爵鞞齊音齊鞞音鞞

凡佩玉者遇齊時則結其佩結其佩結屈也謂結其綬而又屈上之也爵鞞爵色之韋為鞞也士之服但齊則雖諸侯大夫亦服之也

凡帶必有佩玉唯喪否佩玉有衝牙君子無故

玉不去身君子於玉比德焉

疏曰凡佩玉必上繫於衝下垂三道穿以蠟珠下端前後以玄璜中央不端懸以衝牙動則衝牙前後觸璜而為轍所觸之玉其形以牙故曰衝牙

天子佩白玉而玄組綬

綬所以貫佩之珠玉而相承受者玄組綬謂以玄色之組為綬也

公侯佩山玄玉而朱組綬大夫佩水蒼玉而純

組綬世子佩瑜玉而綦組綬士佩璫玟而緼組

綬緼音緼璫乳充反致音民緼音溫

山玄水蒼如山之玄如水之蒼也瑜美玉也綦雜文也璫玟之次玉者緼赤黃色

孔子佩象環五寸而綦組綬

象環象牙之環也其廣五寸孔子嫌不佩玉故燕居佩之非謂衣服之正佩也

童子之節也緇布衣錦緣錦紳并紐錦束髮皆

朱錦也

聲去

節禮節也錦緣以錦為緇布衣之緣也紳紐見前

童子不裘不帛不屨絢無總服聽事不麻無事

則立主人之北南面見先生從人而入

絢音

不屨絢未習行戒也無總服謂父在時已雖有總親之喪不為之著總服但往听主人使令之事不麻謂免而深衣不加經也問喪云童子不總唯當室總當室為父後者也童子

有慶非君賜不賀

君賜如爵命土田車服之類皆是也言卿大夫士之家設有喜慶之事若是君命所賜則當賀非君賜則不賀蓋以君賜為榮也一說有慶而君亦慶之則餘人亦致賀君無所賜則餘人亦不必賀也

有憂者

此下缺文

孔子食於季氏不辭不食肉而殮

為客之禮將食必興辭食則先裁次敝至肩乃飽而殮孔子既不辭又不食肉乃獨饒飯而為殮之禮蓋以季氏之饋失禮故也

君賜車馬乘以拜賜 衣服服以拜賜

君賜及門既拜受矣明日又乘服詣君所而拜謝其賜所謂再拜敬之主也二賜字句絕本朱子說

君未有命弗敢即乘服也

此言諸侯之卿大夫為使臣而受天子之賜歸而獻諸其君君命之乘服乃得乘服故君未有命不敢即乘服也左傳杜洩將以路奠南遺謂季孫曰叔孫未乘路奠為用之季孫使杜洩舍路不可曰夫子受命于朝而聘于王王思舊勳而賜之路復命而致之君君不敢逆王命而渡賜之

君賜稽首據掌致諸地

未詳習禮且總輕故父在不總父沒則本服不可違矣從人而見先生不敢以卑小煩長者為禮也

侍食於先生異爵者後祭先飯客祭主人辭曰不足祭也客殮主人辭以疏主人自置其醬則客自徹之

此言成人之禮先生齒尊於已者異爵異貴於已者後祭示饌不為已也先飯示為尊貴者嘗之也盛主人之饌故祭而主人辭之謙也既食而殮以為美也而主人辭以疏疏也謙也醬者食味之主故主人自設客亦自徹禮尚報施也
音註 飯上声 塗去聲 徹為去聲

一室之人非賓客一人徹一食之人一人徹凡
燕食婦人不徹

一室之人同居共事者也壹食之人為同事而相聚以食者也二者皆為無賓主之分故但推小若一人徹之而已婦人不徹弱不厭事也

食棗桃李弗致于核瓜祭上環食中棄所標

致謂委棄之也曲禮曰其有核者懷其核上環橫切之圓如環也

凡食果實者後君子火孰者先君子先去

古人嘗藥嘗食蓋恐其不善或為尊者害耳果寔生成之味當使尊者先食火孰者先君子嘗食之禮也

酒肉之賜弗再拜

據按也覆左手以按于右手之上致至也頭及手俱至地也

已拜受於家而明日又往拜謂之再拜酒肉之賜輕故惟拜受於家而已

凡賜君子與小人不同日

君子小人以位言君子曰賜小人曰與貴賤殊故不可同日也

凡獻於君大夫使宰士親皆再拜稽首送之膳於君有葷桃茢於大夫去茢於士去葷皆造於

膳宰葷音熏茢音列去上声造七列及

大夫不親往而使宰者恐勤君之降禮而受獻也士賤故得自往皆再拜稽首送之者言

大夫初遣宰時已拜送矣及至君門以授小臣則或宰或士亦皆再拜而送之也膳美食也董薑及辛菜也茹苾蒻也膳宰主飲食者○方氏曰膳必用葷桃茹者防不祥之物或干之也桃以其性葷以其氣茹以其形形不如氣氣不如性故貴賤多少之數去其一者茹去其二者葷惟桃不可去為皆造膳宰者以不敢專達必待主膳之人達之也

大夫不親拜為君之答已也

為去

釋所以不親獻之義

大夫拜賜而退士待諾而退又拜弗答拜

大夫往君門而拜君昨日所賜及門即告小臣小臣入白大夫即拜拜竟即退不待小臣出報恐君召進之而答拜也君不答士之拜故士拜畢而待小臣傳君之諾報而後退也

大夫親賜士士拜受又拜於其室衣服弗服以拜敵者不在拜於其室

又拜者小臣傳諾報而出士又拜君之諾也弗答拜謂君終不答士之拜也

其室大夫之家也衣服弗服以拜下於君賜也敵者尊卑相等也其室敵者之家也若當時主人在家而拜受則不復往彼家拜讓今主人不在不得拜受還家必往而拜之也若朋友則非祭肉不拜

凡於尊者有獻而弗敢以聞

不敢以聞者不敢直言獻於尊者如云致馬資於有司及贈澁者之類也

於大夫不承賀下大夫於上大夫承賀

士於大夫尊卑遠若有慶事不敢受大夫之親賀下大夫與上大夫尊卑近故可受其親賀也

親在行禮於人稱父人或賜之則稱父拜之

方氏曰不敢私交不敢私受故也

禮不盛服不充故大裘不楊乘路車不式

前章言不充其服與此充字義殊此謂禮之盛者則以充美為敬大裘路車皆祭天所用不楊而餼是欲掩塞其華美也不式敬天之心不可他用也

父命呼唯而不諾手執業則投之食在口則吐之走而不趨

庶辭唯速而恭諾緩而慢

親老出不易方復不過時親癢色容不盛此孝

子之疏節也

齊才細反易方則恐召已而莫知所在過時則恐夫期而貽親之憂癢病也疏即謂常行疏畧之禮而已非大即也

父沒而不能讀父之書手澤存焉爾母沒而杯

圈不能飲焉口澤之氣存焉爾

圈起秋反不吐猶不忍也手之所持猶存其潤澤之迹盛酒漿之器屈木為之若庖廡之屬也之氣亦謂常用以飲故口所潤澤氣此所以不忍讀不忍飲也

門介拂闌大夫中棖與闌之間士介拂棖

此言兩君相見之時入門入大門也介副也
闌門中央兩豎短木也棖者門之兩旁長木
所謂楔也君入當棖闌之中主君在闌東賓
在闌西主君上賓在君後稍近西而拂闌賓
之上介在賓後稍近東而拂闌大夫之為擯
為介者各當君後而在棖闌二者之中士之
為擯為介者則各

音註 闌音集 棖音燈

賓不入中門不履闌公事自闌西私事自闌東

此賓謂鄰國來聘之卿大夫也入不中門謂
入門稍東而近闌也闌門限也聘享是奉君
命而行謂之公事入自闌西用賓禮也若私
覲私面謂之私事以其非君命故也入自闌
東從臣
禮也

君與尸行接武大夫繼武士中武徐趨皆用是

君謂天子諸侯也接武謂二足相躡每踊於
半不得各自成也若大夫與其尸行則兩
足並相接觸漸卑故與尸行步稍廣而速中
猶間也士與其尸行每徙足間容一足地乃
躡之士極卑故與尸行步極廣也徐趨皆用
是謂君大夫士或徐或趨皆用此與尸行步
之即也

疾趨則欲發而手足毋移

此言若以他事行禮而當疾趨也其履頭固
欲發起不以接武繼武為拘然而手容必恭
足容必重不可或低或斜
而變其常度移猶變也

圈豚行不舉足齊如流席上亦然

圈舉遠及膝 上声齊音咨

舊說圈轉也豚之言循讀為上般謂徐趨之法當曳轉其足循地而行故云不舉足也方氏謂此言迴旋而行羔性聚豚性散圈之則聚而迴旋於其中矣故取况如此未知是杏齊裳下緝也足既不舉身又俯折則裳下委於地而曳足則齊如水之流席上六然言未坐之時行於席上六當如此也

端行頤雷如矢弁行刻刻起履

端直也直身而行身六小折故頭直臨前而頤如屋雷之垂其步之進則如矢之直也弁起也刻刻身起之貌急行則欲速其身履恒起也一說端謂玄端素端弁謂爵弁皮弁行密各欲節其服也

執龜玉舉前曳踵縮縮如也

踵足後跟也舉足之前而曳其後跟則行不離地如有所循也縮縮促狹之貌龜玉皆重器故敬謹如此

凡行容惕惕

惕惕直而且疾也謂行於道蹠則然蓋回枉則失容舒緩則近惰也

廟中齊齊朝廷濟濟翔翔

齊齊收持嚴正之貌濟濟威儀詳愨也翔翔張拱安舒也

君子之容舒遲見所尊者齊遫

舒遲閑雅之貌齊如夔夔齊慄之齊遫者謹而不放之謂見所尊者故加敬

足容重手容恭

重不輕舉移也
恭無慢弛也

目容端口容止

無睇視
無妄動

聲容靜頭容直

無或噦咳欬其靜也
無或傾頤欬其直也

氣容肅

似不
息者

立容德

舊說以為如有所予於人其義雖通應氏
謂中立不倚儼然有德之氣象此說近之

色容莊坐如尸

莊矜持之貌也
坐如尸見曲禮

燕居告溫溫

詩言溫溫恭人燕居之時與告語於人之際
則皆欲其溫溫和所謂居不容寬柔以教也

凡祭容貌顏色如見所祭者

論語曰祭如在
祭神如神在

喪容纍纍色容顛顛視容瞿瞿梅梅言容惻惻

此皆居喪之容纍纍羸憊失意之貌顛顛憂
思不舒之貌瞿瞿驚遽之貌梅梅猶昧昧瞻
視不審故瞿瞿梅梅然也惻惻猶綿綿
音註 惻力造反 惻音田 惻音田

音菱喪
去聲

戎容暨暨言容詒詒色容厲肅視容清明

格五

此皆軍旅之容暨暨果毅之貌詒詒教令嚴
飾之貌顏色欲其嚴厲而莊肅視瞻欲其瑩
微而明審

立容辨卑毋調

立之容與卑者不為矜高之態也雖貴賤損
卑降而必貴於正若傾側其容柔媚其色則
流於諂矣故音註辨音與
戒以無諂焉音調音諂

頭頸必中

頭容
故有

山立

如山之巖然
不搖動也

時行

當時
則行

盛氣顛實揚休

顛音田
休去聲

顛讀為填塞之填寔滿也揚讀為陽休與煦
同氣辭之充也言人當養氣使充盛填寔於
內故息之出也若陽氣
之煦物其末無窮也

玉色

玉無變色故以為顏色無變動之喻
○石梁王氏曰立容以下不屬戎容

凡自稱天子曰予一人

一者無對之稱

伯曰天子之力臣

天子三公一相處內二伯不主畿外諸侯蓋股肱之臣宣力四方者也故曰力臣

諸侯之於天子曰某土之守臣某

某土猶云東土西土之類

其在邊邑曰某屏之臣某

邊邑遠謂之屏者藩屏之義所以蔽內而捍外也

其於敵以下曰寡人小國之君曰孤擯者亦曰

孤

此章與曲禮小異者此據自稱為辭彼則擯者之辭也

上大夫曰下臣擯者曰寡君之老下大夫自名

擯者曰寡大夫世子自名擯者曰寡君之適

此明自稱與擯者之辭不同也

公子曰臣孽

適而傳世者謂之世子餘則但稱公子而已讀孽為枿者蓋比之木生之餘也故以臣孽

自音註孽五

士曰傳遽之臣於大夫曰外私

傳張恋反

驛傳之車馬所以供急遽之令士賤而給車馬之後使故自稱傳遽之臣也家臣稱私此大夫非已使臣事者故對之言則自稱外私也

大夫私事使私人擯則稱名使去

私事謂非行聘禮而以他事奉君命往使鄰國也隨行之人當謂之介曰擯者擯是主人之副今以在賓館而主國致禮則已為主人故稱擯也私人已之屬臣也私事使而私人擯則無問上大夫下大夫皆降而稱名以非正聘故也

公士擯則曰寡大夫寡君之老

公士公家之士也若正行聘禮以公士為擯其下大夫往行小聘之禮則擯辭稱寡大夫其上下大夫往行大聘之禮則擯辭稱寡君之老

大夫有所往必與公士為賓也賓去

賓讀為擯介也謂大夫有正聘之往必使公士作介也○方氏讀賓如字謂擯雖為賓執事其定亦與之同為賓而已故曰與公士為賓也

○明堂位第十四

昔者周公朝諸侯于明堂之位天子負斧依南

鄉而立

斧依說見曲禮○石梁王氏曰註云周公攝主位又云天子即周公為家宰時成王年已十四非攝位但攝政周公未嘗為天子豈可以天子為周公此記者之妄註亦曲徇

音註

依上声 鄉去声

三公中階之前北面東上諸侯之位除階之東
 西面北上諸伯之國西階之西東面北上諸子
 之國門東北面東上諸男之國門西北面東上
疏曰東階者南面三階故稱中諸伯以下皆
 云國此云位者以三公不云位諸侯在諸國
 之上持舉位言之
 明以下皆朝位也

九夷之國東門之外西面北上八蠻之國南門
 之外北面東上六戎之國西門之外東面南上
 五狄之國北門之外南面東上
夷蠻戎狄各遊其方之門而以右為尊獨南
 面東上者不然方氏以為南面疑於君故與

北面者同
 其上也

九采之國應門之外北面東上

疏曰此是九州之牧謂之采者以采取當州
 美物而貢天子故王制云十里之外曰采明
 堂無重門但有應門耳

四塞世告至此周公明堂之位也明堂也者明

諸侯之尊卑也

塞先
 代反
 四塞九州之外夷狄也若天子新即位或其
 國君易世皆一來朝告至故云世告至也

昔殷紂亂天下脯鬼侯以饗諸侯是以周公相
 武王以伐紂武王崩成王幼弱周公踐天子之

位以治天下六年朝諸侯於明堂制禮作樂頒
度量而天下大服七年致政於成王

鬼國名易曰高宗伐鬼方後人以為薦羞惡
之極也故伐之六年五服一朝蓋始於此○
石梁王氏曰只以詩書証之即知周公似居
冢宰攝政未嘗在天子位周公相踐阼而治
文王世子此語為是詩小序之言亦不可錄
註引魯頌豈盡伯禽時事哉○劉氏曰此蓋
因洛誥篇首有周公曰朕復子明辟之辭篇
終有周公誕保文武受命惟七年之語遂生
此論謂周公踐天子位七年而致政於成王
也殊不知復子明辟者周公營洛遣使告卜
之辭受命惟七年者史臣敘周公留後治洛
凡七年而薨也書傳中九峯蔡氏之辨可謂
深切
音註
易去声辟
入声下同
著明

成王以周公為有勲勞於天下是以封周公於
曲阜地方七百里革車千乘命魯公世世祀周
公以天子之禮樂是以魯君孟春乘大路載弧
韠旂十有二旒日月之章祀帝于郊配以后稷
天子之禮也

載音戴韠音
獨乘去聲

論語稱伯禽為魯公闕宮稱僖公為魯侯又
曰卑侯於魯則魯本侯爵過稱公也孟子言
公侯皆方百里又言周公封於魯地方百里
而此云七百里者蓋以百里之田為魯本國
如後世食寔封也并附庸為七百里所謂錫
之山川土田附庸也周禮封疆方五百里之
制當時設法未行不可以據革車兵革也千
乘田數所出之數也孟春周正子月也大略

殷祭天所乘之木路孤所以張開旌旗之幅其形如弓以竹為之韜則孤之衣也旒屬於旗之正幅而畫日月以為章也○王荆公謂周公能為人臣而不能為之功故可用人臣而不得用之禮樂程子曰是知人臣之道也夫居周公之位則為周公之事由其位而能為者皆所當為也周公乃盡其為臣之職耳豈得獨用天子之禮樂哉成王之賜伯禽之受皆非也○問孟子說齊魯皆封百里而先生向說齊魯始封七百里者何耶朱子曰此等處皆難考云云見告子下篇

季夏六月以禘禮祀周公於太廟牲用白牡

殷尚白白牡殷牲也○方氏曰止用時王之禮者諸侯之事通用先王之禮者天子之事故郊特牲云諸侯祭以白牡乘大路謂之替禮也

專用犧象山罍鬱尊用黃目

犧音莎

尊酒器也犧犧尊也音莎者梓云刻畫鳳形娑娑然也讀如字者梓云畫為牛形又云尊為牛之形象象尊也以象骨飾尊一說尊為象之形也山罍刻畫山雲之狀於罍也鬱尊盛鬱鬯酒之尊也黃目黃彘也鹵罍之類以黃金鏤其外為月因名也

灌用玉瓚大圭薦用玉豆雕篋爵用玉琖仍雕加以璧散璧角俎用栳蕨

灌酌鬱鬯以獻尸也以玉飾瓚故曰玉瓚以大圭為瓚柄故言玉瓚大圭也薦祭時所用菹醢之屬也玉豆以玉飾豆也篋蕨也雕飾其柄故曰雕篋爵行酒之器夏世爵名琖以玉飾之仍因也因爵形而雕飾之故曰仍雕也加者夫人亞獻於尸也用璧角即周禮內

宰所謂瑤爵也夫人獻後則賓用璧散獻尸
散角皆以璧飾其口此先言散後言角便文
也虞俎名椀身俎名巖椀形四足如按
巖則加橫木於足中央為橫距之形也
璚才早反簞損管反璚柎眼
反散去声椀音幹巖音蹶

音註

升歌清廟下管象朱干玉戚冕而舞大武皮弁
素積枹而舞大夏昧東夷之樂也任南蠻之樂
也納夷蠻之樂於太廟言廣魯於天下也

清廟周頌升樂工於廟堂之上而歌此詩也
下堂下也管匏竹也象象武詩也堂下以管
吹象武之詩故云下管象也朱干赤盾也玉
戚玉飾斧柄也著衮冕而執此干戚以舞武
王伐紂之樂又服皮弁見枹衣而舞夏后氏
大夏之樂五冕皆周制故用以舞周樂皮弁

三王之服故用以舞夏樂也昧任皆樂名廣
魯於天下言周公勲業之盛廣及四夷故廣
大其國禮樂之
事以示天下也

君卷冕立于阼夫人副禕立于房中君肉袒迎
牲于門夫人薦豆籩卿大夫贊君命婦贊夫人
各揚其職百官廢職服大刑而天下大服

副首飾也副之言覆以其覆被乎首而為名
詳見周禮追師及詩副笄六珈註疏禕禕衣
也本王后之服亦以尊周公而用天子禮樂
故得服之也房大廟之東南室也贊助也命
婦內則世婦外則卿大夫之妻也揚舉也
廢不舉也天下大服謂敬服周公之德也

音註

卷音滾
大音泰

是故夏禘秋嘗冬烝春社秋省而遂大蜡天子

之祭也

約音葉省志并反蜡音乍

魯在東方或有朝于方岳之歲則廢春祠故姑畧秋省歛也亦年不順成則八蜡不通必視年之上下以為蜡之豐畧舊讀省為爾者非

太廟天子明堂庫門天子臬門雉門天子應門

魯無明堂而大廟如明堂之制天子五門路應雉庫臬由內而外路門亦曰畢門今魯庫門之制如天子臬門雉門之制如天子應門也

振木鐸於朝天子之政也

木鐸金口木舌發教令則振之所以警動衆聽

山節藻梲

諫見前篇

復廟重檐

渡音福重平

復廟上下重屋也重檐者簷下復有板簷免風雨之壞壁

刮楹達鄉

鄉去聲

以密石摩柱使之精澤故云刮楹達通也鄉窓牖也每室四戸八窓窓戸相對故云達鄉

反坫出尊

兩君好會反爵之坫築土為之在兩楹間而近南蓋獻酬畢則反爵于其上也凡物在內為入在外為出以坫在尊之外故音註

音註

聲好去

宗站康圭疏屏天子之廟飾也

崇高也康安也凡物措之得所則無危墜之失圭禮器之重者不可不謹故為此高坳以康圭也疏屏者刻鏤於屏使之文理疏通也

鸞車有虞氏之路也鈎車夏后氏之路也大路

殷路也乘路周路也

鸞車有鸞和之車也路與輅同鈎曲也車床謂之輿輿之前闌曲故名鈎車也大路殷之木輅也乘輅周之玉輅也

有虞氏之旂夏后氏之綏殷之大白周之大赤

四者旂旗之屬周禮交龍為旂綏讀為綏以旄牛尾注於杠首而垂之者也大白白色旗

也大赤赤色旗也鄭云當言有虞氏之綏夏后氏之旂謂虞質于夏惟綏而已至夏世乃有旂之祭也

夏后氏駱馬黑鬣殷人白馬黑首周人黃馬蕃

鬣

白黑相間謂之駱此馬白身而黑鬣也蕃鬣赤鬣也

夏后氏牲尚黑殷白牡周駢劉

駢赤色劉牡也

泰有虞氏之尊也山罍夏后氏之尊也著殷尊

也犧象周尊也著直畧反犧音涉

虞氏尚陶泰瓦尊也著者無足而底著於地也餘見前章

爵夏后氏以琖殷以斝周以爵

夏爵名琖以玉飾之故其字從玉殷爵名斝稼也故畫為禾稼周之爵則爵之形也其曰王爵者則飾之以玉也

灌尊

灌盞酒之尊也

夏后氏以雞夷殷以斝周以黃目

夷讀為彝法也與餘尊為法故稍彝刻畫鷄形於其上故名鷄彝餘見上章

其勺夏后氏以龍勺殷以疏勺周以蒲勺

周礼梓人為飲器勺一升龍勺刻畫為龍頭疏勺刻鏤疏通也蒲勺者合蒲為鳧頭之形其口激開為蒲草本合而未微開也三者皆謂勺之柄頭耳

土鼓黃柷鞀伊耆氏之樂也

方氏曰以上為鼓未有鞀單之聲故也以黃為柷未有斷木之利故也以鞀為鞀未有截竹之精故也

柷搏玉磬拊擊大琴大瑟中琴小瑟四代之樂

器也

柷音撫搏音居八反

柷搏舊說以韋為之充之以糠形如小鼓拊擊為祝故皆所以即樂者方氏以為或拊或搏或拊或擊皆言作樂之事又按書傳云憂擊考擊也搏至拊循也皆與此文理有礙當

沈鄭

魯公之廟文世室也武公之廟武世室也

魯公伯禽也武公伯禽之玄孫其室世世不毀故言世室○方氏曰周以祖文王為不毀之廟而魯以伯禽之廟比之故曰文世室宗武王為不毀之廟而魯以武公之廟比之故曰武世室

米廩有虞氏之庠也序夏后氏之序也瞽宗殷

學也類宮周學也

類音

此言魯立四代之學魯所藏棗盛米之廩即虞氏之庠謂藏此米於學宮也亦教孝之義序者射也射以觀德有先後之次為樂師瞽矇之所宗故謂之瞽宗類半也諸侯曰類宮

以其半辟雍之制也孟

子言夏曰校殷曰序

崇鼎貫鼎大璜封父龜天子之器也越棘大弓

天子之戎器也

崇貫封父越皆國名棘戟也○方氏曰凡此即周官天府所藏大寶鎮琖之類是也

夏后氏之鼓足般楹鼓周縣鼓垂之和鍾叔之

離磬女媧之笙簧

音註

縣音

足謂四足也楹貫之以柱也縣懸於篋簾也垂見舜典○方氏曰郊特牲曰以鍾次之以和居參之也故謂之和鍾樂記曰石敲磬磬以立辨辨者離之音也故謂之離磬笙以象物生之形簧則美在其中故謂之笙簧世本曰無句作磬皇氏云無句叔之別名

夏后氏之龍簋簠殷之崇牙周之璧琫

簋音荀 簠音距

周官梓人為簠簋橫曰簠直曰簋所以懸樂器也以龍形飾之故曰龍簠簋崇牙者刻木為之飾以采色其狀隆然殷人於簠之上施崇牙以柱鍾磬也周人則又於簠上畫繒為翬載之以壁下懸五采之羽而柱於簠之角焉

有虞氏之兩敦夏后氏之四璉殷之六瑚周之

八簋

必牢禮曰執敦黍有蓋又曰設四敦皆南首敦之為器有蓋有首也四者皆盛黍稷之器禮之有器時王各有制作故歷代寶而用之但時代漸遠則古器之存者漸寡此舉所用之數

耳

音註

璉音對 璉音贊

俎有虞氏以椀夏后氏以斝殷以楛周以房俎

椀斝見前章楛者俎之足間橫木為曲椀之形如楛枳之樹枝也房者俎足下之附謂俎之上下兩間有似於堂房也○疏曰古制遠不可盡知今依註畧為此意未知是否

音註

楛音矩

夏后氏以楬豆殷王豆周獻豆

楬音沙 獻音沙

楬不飾也木質而已獻讀為娑獻尊刻畫鳳羽則此豆亦必刻畫鳳羽故名也

有虞氏服韍夏后氏山斝火周龍章

韍音弗

韍者祭服之蔽膝即鞞也虞氏直以韋為之無文飾夏氏則畫之以山斝人增之以火周人又加龍以為文章

有虞氏祭首夏后氏祭心殷祭肝周祭肺

方氏曰三代各祭其所勝蓋夏尚黑為勝赤故祭心殷尚白為勝青故祭肝周尚赤為勝白故祭肝

夏后氏尚明水殷尚醴周尚酒

疏曰儀禮設尊尚玄酒是周亦尚明水也禮運云澄酒在下則周不尚酒故註云言尚非也○方氏曰明水者取於月之水故謂之明水則淡而無味醴則漸致其味酒則味之成者

音註

有虞氏官五十夏后氏官百殷二百周三百

書言唐虞建官惟百夏商官倍先儒信此記而不信書固為不可且謂魯得用四代禮樂

故惟通用其官之名號不必盡用其數皆臆說也

有虞氏之綏夏后氏之綢練殷之崇牙周之璧

綏綏而追反綢綢音切

此皆喪葬之飾綢練見檀弓餘見上章又琴制詳見喪大記

凡四代之服器官魯兼用之是故魯王禮也天

下傳之久矣君臣未嘗相弑也禮樂刑法政俗

未嘗相變也天下以為有道之國是故天下資

禮樂焉

君臣未嘗相弑禮樂刑法政俗未嘗相變先儒以為近誣或以為諱國惡論之詳矣大抵

此篇主於誇大魯國故歷舉四代之服器官以見魯之禮樂其盛如此不知魯之郊禘非禮也周公其衰矣知此則此記所陳適足以彰其替而已而奚盛大之有哉○朱氏曰羽父弒隱公慶父弒二君則君臣相弒矣夏父癸僖公禮之變也僖公欲焚巫庭刑之變也宣公初稅畝法之變也政逮於大夫政之變也婦人髻而吊俗之變也○石梁王氏曰此見春秋經而不見傳者故謂未嘗相弒未嘗變法大抵此篇多訛

○喪服小記第十五

朱子曰小記是喪服傳

斬衰括髮以麻為母括髮以麻免而以布

斬衰主人為父之服也親始死子服布深衣去吉冠而猶有笄縱徒跣扱深衣前衽於席

將小飲乃小笄縱著素冠歛訖去素冠而以麻自項而前交於額上卻而繞於紒如著慘頭然慘頭今人名掠髮此謂括髮以麻也母死亦然故云為母括髮以麻言此禮與喪父同也免而以布專言為母也蓋父喪小飲後拜賓竟子即堂下之位猶括髮而踊母喪則此時不復括髮而著布免以踊故云免而以布也笄縱說見內則免見檀弓

齊衰惡笄以終喪

齊衰俱平聲

婦人居齊衰之喪以榛木為笄以卷髮謂之惡笄以終喪者謂中間更無變易至服竟則一并除之也

男子冠而婦人笄男子免而婦人髻其義為男

子則免為婦人則髻

冠平聲 髻莊加反

吉則男子首有吉冠婦人首有吉笄若親始
死男去冠女則去笄父喪成服也男以六升
布為冠女則箭篠為笄若喪母男則七升布
為冠女則榛木為笄故云男子冠而婦人笄
也男子免而婦人髻者言今遭齊衰之喪當
男子著免之時婦人則髻其首也髻有二斬
衰則麻髻齊衰則布髻皆名露紒其義為男
子則免為婦人則髻者言其義不過以此免
與髻分別
男女而已

苴杖竹也削杖桐也

苴音

竹杖圓以象天削杖方以象地父母之別也
○疏曰苴者黠也必用竹者以其體圓性貞
四時不改明子為父禮伸痛極自然圓足有
終身之痛也削者殺也桐隨時周落謂母喪
外雖削殺服從時除而
終身之心當與父同也

祖父卒而后為祖母後者三年

適孫無父既為祖三年矣今祖母又死亦終
三年之制蓋祖在而喪祖母則如父在而為
母期也子死則孫為
後故以為後者言之

為父母長子稽顙大夫弔之雖總必稽顙

服重者先稽顙而後拜賓服輕者先拜賓而
後稽顙父母尊也長子正體也君從重大夫
弔於士是以尊臨卑雖是總服之喪亦必
稽顙而後拜蓋尊大夫不敢以輕待之也

婦人為夫與長子稽顙其餘則否

為去聲

婦人受重於他族故夫與長子之喪則稽
顙其餘謂父母也降服移天其禮殺矣

男主人必使同姓婦主人必使異姓

喪必有男主以接男賓必有女主以接女賓
若父母之喪則適子為男主適婦為女主今
無男主而使人攝主則必使喪家同姓之男
無女主而使人攝主則必使喪家異姓之女
謂宗族之婦也

為父後者為出母無服

出母母為父所遺者也適子為父後者不服
之蓋尊祖敬宗家無二主之義也非為後者

服期音註為去

親親以三為五以五為九上殺下殺旁殺而親

畢矣殺色

由已身言之上有父下有子宜言以一為三
而不言者父子一體無可分之義故惟言

三為五謂因此三者而由父以親祖由子以
親孫是以三為五也又不言以五為七者蓋
由祖以親曾高二祖由孫而親曾孫玄孫其
恩皆已疏畧故惟言以五為九也由父而上
殺之至高祖由子而下殺之至玄孫是上殺
下殺也同父則期同祖則大功同曾祖則小
功同高祖則總麻是旁殺也高祖外無服故曰畢矣

王者禘其祖之所自出以其祖配之而立四廟

庶子王亦如之

四廟謂高曾祖禘四親廟也始祖居中為五
并高祖之父祖為七或世子有廢疾不可立
而庶子立為王者其禮制亦然○趙氏曰禘
王者之大祭也王者既立始祖之廟又推始
祖所自出之帝祀之於始
祖之廟而以始祖配之也

別子為祖繼別為宗繼禰者為小宗有五世而
遷之宗其繼高祖者也是故祖遷於上宗易於
下尊祖故敬宗敬宗所以尊祖禰也

別子有三一是諸侯適士之弟別於正適二
是庶姓公子來自他國別於本國不來者三
是庶姓之起於邦為卿大夫而別於不仕
者皆稱別子也為祖者別與後世為始祖也
繼別為宗者別子之後世世以適長子繼別
子與族人為百世不遷之大宗也繼禰者為
小宗謂別子之庶子以其長子繼已為小宗
而其同父之兄弟宗之也五世者高祖至玄
孫之子此子於父之高祖無服不可統其父
同高祖之兄弟故遷易而各從其近者為宗
矣故曰有五世而遷之宗其繼高祖者四
世之時尚事高祖五世則於高祖之父無服

世

庶子不祭祖者明其宗也

音註

去聲長上聲

是祖遷於上也四世之時猶宗三從族人至
五世則不復宗四從族人矣是宗易於下也
宗是先祖正体惟其尊祖是以敬宗也○疏
曰族人一身事四宗事親兄弟之適是繼禰
小宗也事同堂兄弟之適是繼祖小宗也事
再從兄弟之適是繼高祖小功也事三從兄
弟之適是繼高祖小功也小宗凡四獨云
繼禰者初皆繼禰為始據初而言之也

庶子不為長子斬不繼祖與禰故也
此據適士立二廟祭禰及祖今兄弟二人一
適一庶而俱為適士其適子之為適士者固
祭祖及禰矣其庶子雖適士止得立禰廟
不得立祖廟而祭祖者明其宗有在矣
庶子不為長子斬不繼祖與禰故也

庶子不得為長子服斬衰三年者以已非繼祖之宗又非繼禰之宗則長子非正統故也

音註 與去

長中下殤見前篇蓋未成人而死者也無後者謂成人未昏或已娶而無子而死者也庶子使以不得祭此二者而已是父之庶子不得立父廟故不得自祭其殤子也若已祭祖之庶孫不得立祖廟故無後之兄弟已亦不得祭之也祖廟在宗子之家此殤與此無後者當祭祖之時亦與祭於祖廟也故曰從祖祔食

庶子不祭禰者明其宗也

庶子不得立禰廟故不得祭禰所以然者明主祭在宗子廟必在宗子之家也庶子雖貴

止得供具牲物而宗子主其禮也上文言庶子不祭祖是猶得立禰廟以其為遠士也此言不祭禰以此庶子非遠士或未仕故不得立廟以祭禰也

親親尊尊長長男女之有別人道之大者也

疏曰此論服之降殺親親謂父母也尊謂祖及曾祖高祖也長謂兄及旁親也不言早幼舉尊長則早幼可知也男女之有別者若為父斬為母齊衰姑姊妹在室期出嫁大功為夫斬為妻期之屬是也此四者於人之道為最大

從服者所從亡則已屬從者所從雖沒也服

疏曰服術有六其一是徒從徒空也與彼非親屬空從此而服彼有四者一是妻為女君之黨二是子從母服於母之君母三是妻子為君母之黨四是臣從君而服君之黨此四

徒之中惟女君雖沒妾猶服女君之黨餘三
徒所澁既亡則止而不服已止也屬者骨血
連續以為親也亦有三一是一是子澁母服母之
黨二是妻澁夫服夫之黨三是夫澁妻服妻
之黨此三澁雖沒
猶澁之服其親也

妾從女君而出則不為女君之子服

妾謂女君之姪婦也其來也與女君同入故
服女君之子與女君同若女君紀七出而出
則此姪婦亦澁之出子死則母
自服其子姪婦不服義絕故也

禮不王不禘

禘王者之大祭諸侯不得行之故云不王不
禘○石梁王氏曰此句合在王者禘其祖之
所自出上
錯亂在此

世子不降妻之父母其為妻也與大夫之適子

同

世子天子諸侯之適子傳世者也不降殺其
妻父母之服者以妻故親之也大夫適子死
服齊衰不杖今世子既不降其妻之父母
則其為妻服與大夫服適子之服同也

父為士子為天子諸侯則祭以天子諸侯其尸

服以士服

祭用生者之禮盡子道
也尸以象神自用本服

父為天子諸侯子為士祭以士其尸服以士服

以天子諸侯之禮祭其父之為士者其禮伸
故尸服死者之服為禮之正以士之禮祭其

父之為天子諸侯者其禮屈故尸服生者之服為禮之變禮有曲而後者此類是也

婦當喪而出則除之

婦當舅姑之喪而為夫所出則即除其服恩義絕故也

為父母喪未練而出則三年既練而出則已

若當父母之喪未期而為夫所出則終父母三年之制為已與夫族絕故其情復隆於父母也若在父母小祥後被出則是已之期服已除不可更同兄弟為三年服矣故已也已者止也

未練而反則期既練而反則遂之

若被出後遇父母之喪未及期而夫命之反則但終期服及在期後則遂終三年蓋緣已

適兄弟小祥服三年之喪不可中廢也

再期之喪三年也期之喪二年也九月七月之

喪三時也五月之喪二時也三月之喪一時也

故期而祭禮也期而除喪道也祭不為除喪也

儀禮大功章有中殤七月之文即此七月之喪也期而祭謂再期之喪致小祥之祭也期而除喪謂除衰經易練服也小祥之祭乃孝子因時而伸其思親之禮也練時男子除首經婦人除要帶乃生者隨時降殺之道也凡祭與練雖同時並舉然祭非為練而設也

音註 要為俱 平鼓

三年而后祭者必再祭其祭之間不同時而除

喪

孝子以事故不得及時治葬中間練祥時月以尸柩尚存不可除服今葬畢必舉練祥兩祭故云必再祭也但此二祭仍作兩次舉行不可同在一時如此月練祭則男子舉首經婦人除腰帶次月祥祭乃除衰服故云其祭之間不同時而除喪也

大功者主人之喪有三年者則必為之再祭朋

友虞祔而已

大功者主人之喪謂澆父兄弟來主此死者之喪也三年者謂死者之妻與子也妻既不為主而子又幼小別無近親故澆父兄弟主之必為之主行練祥二祭朋友但可為之虞祭祔祭而已

士妾有子而為之總無子則已

喪服云大夫為貴妾總士卑故妾有子者為之總無子則不服也

生不及祖父母諸父昆弟而父稅喪已則否

稅者日月已過始聞其死近而為之服也此言生於他國而祖父母諸父昆弟皆在本國已皆不及識之今聞其死而日月已過父則追而服之已則不服也

為已之父母妻長子君已除喪而后聞喪則不

稅稅吐

外稅吐使他國或以事久留君除喪之後已始聞喪不追服也

降而在總小功者則稅之

此自承父稅喪已則否之下誤在此降者殺其正服也如叔父及適孫正服皆不杖期死在下殤則皆降服小功如庶孫之中殤以大功降而為總也逆祖昆弟之長殤以小功降而為總也如此者皆追服之檀弓曾子所言小功不稅是正服小功非謂降也凡降服重於正服詳見儀禮

近臣君服斯服矣其餘從而服不從而稅

近臣卑賤之臣也此言小臣有逆君往他國既返而君之親喪已過服之月日君稅之此臣亦逆君而服其餘謂卿大夫之逆君出為介為行人宰史者返而君服限未滿亦逆君而服若在限外而君稅則不逆君而稅也

君雖未知喪臣服已

此言君在他國而本國有喪君雖未知而諸臣之留國者自依禮成服不待君返也

祭杖不入於室附杖不升於室

虞祭在寢祭後不以杖入室附祭在祀廟祭後不以杖升堂皆殺哀之即也

為君母後者君母卒則不為君母之黨服

此言無適子而庶子為後者即上章從服者所從亡則已之義也

經殺五分而去一杖大如經

喪服傳曰首經大攝左本在下去五分一以為帶經大攝者為首經也五分減一分則要經之大也逆減之則齊衰之經大如斬衰之帶去五分一以為齊衰之帶大功之經大如

齊衰之帶去五分一以為大功之帶小功之帶
經大如大功之帶去五分一以為小功之帶
總麻之經大如小功之帶去五分一以為總
麻之帶麻在首在要皆曰經分言之則首曰
經要曰帶所以五分者象五服之數也杖大
如經如要經也擗者搯也○朱子曰首經大
一搯只是梅指音註傳分俱
與第二指一圍音註去声

妾為君之長子與女君同

女君為長子三年妾亦同
服三年以正統故重也

除喪者先重者易服者易輕者

男子重在首婦人重在要凡所重者有除無
喪故雖卒哭不受輕服直至小祥而男子除
首經婦人除要經此之謂除喪者先重者也
易服者謂先遭重喪後遭輕喪而變易其服

也輕謂男子要婦人首也此言先是斬衰虞
而卒哭已變葛經葛經之大小如齊衰之麻
經今忽又遭齊衰之喪齊衰要首經皆牡麻
牡麻重於葛也服宜從重故男不變首女不
變要以其所重也但以麻易男要女首而已
故云易服者易輕者也若未虞卒哭則從喪
不能音註要平声
卒入声

無事不辟廟門哭皆於其次

辟闢也廟門殯宮之門也鬼神向幽闇故有
事則辟無事不辟也次倚廬也朝夕之哭與
受弔之哭皆即門內之位若或晝
或夜無時之哭則皆於倚廬也

復與書銘自天子達於士其辭一也男子稱名
婦人書姓與伯仲如不知姓則書氏

渡招魂以渡魄也書銘書死者名字於明旌也檀弓疏云士喪禮為銘各以其物士長三尺大夫五尺諸侯七尺天子九尺若不命之士以緇長半幅長一尺絰末長終幅長二尺總長三尺周禮天子之復曰皋天子復諸侯則曰皋其甫復此言天子達於士其辭一者殷以上質不諱名故臣可以名君款男子稱名謂復與銘皆名之也婦人銘則書姓及伯仲此或亦是殷以上之制如周則必稱夫人也姓如魯是姬姓後三家各自稱氏所謂氏也殷以前六世之外則相與為昏故婦人有不知姓者周不然矣

斬衰之葛與齊衰之麻同齊衰之葛與大功之麻同麻同皆兼服之

上章言經殺皆五分去一此言前衰卒哭後所受葛經典齊衰初死之麻經大小同齊

衰喪服之葛經與大功初死之麻經大小同麻同皆兼服之者謂居重喪而遭輕喪服麻又服葛也上章言男子易要經不易首經故首仍重喪之葛要乃輕喪之麻也婦人卒哭後無喪上下皆麻此言麻葛兼復者止謂男子耳

報葬者報虞三月而后卒哭報音

報讀為赴急疾之義謂家貧或以他故不得待三月死而即葬者既疾葬亦疾虞虞以安神不可後也惟卒哭則必俟三月耳

父母之喪偕向先葬者不虞祔待後事其葬服

斬衰

父母之喪偕即曾子問並有喪言父母同時死也葬先輕而後重先葬葬母也不虞祔不

為母設虞祭祔祭也蓋葬母之明日即治父
葬葬父畢虞祔然後為母虞祔故云待後事
祭則先重而後輕也其葬母亦服斬
衰者澁重也以父未葬不敢變服也

大夫降其庶子其孫不降其父

大夫為庶子服大功而庶子之子則為父三
年也大夫不服其妾故妾子為其母大功

大夫不主士之喪

謂士死無主後其親屬有為
大夫者不得主其喪尊故也

為慈母之父母無服

恩所不
及故也

夫為人後者其妻為舅姑大功

此舅姑謂夫
之所生父母

士祔於大夫則易牲

祖為大夫孫為士孫死祔祖則用大夫牲士
牲卑不可祭於尊者也此與葬以大夫祭以
士者不同如妾無妾祖姑可
祔則易牲而祔於女君也

繼父之不同居也者必嘗同居皆無主後同財

祭其祖禰為同居有主後者為異居

母再嫁而子不隨往則此子與母之繼夫猶
諸人也故自無服矣今此子無大功之親隨
母以往其人亦無大功之親故云同居皆無
主後也於是以其貨財為此子同居築宮廟使
之祭祀其先如此則是繼父同居其服期也
異居有三一是昔同今異二是今雖同居却

不同財三是繼父自有子即為異居異居者
服齊衰三月而已此云有主後者為異居則
此子有子亦
為異居也

哭朋友者於門外之右南面

檀弓曰朋友吾哭諸寢門之
外南向者為主以待弔賓也

祔葬者不筮宅

宅謂塋壙也前人之喪已筮
而吉故祔葬則不必再筮也

士大夫不得祔於諸侯祔於諸祖父之為士大
夫者其妻祔於諸祖姑妾祔於妾祖姑亡則中
一以上而祔祔必以其昭穆

公子公孫之為士為大夫者不得祔於先君
之廟也諸祖父其祖為國君者之兄弟也諸
祖姑諸祖父之妻也若祖為國君而無兄弟
可祔亦祔宗族之疏者上言士易牲而祔於
大夫而大夫不得易牲而祔諸侯者諸侯之
貴絕宗故大夫士不得親之也妾祔於妾祖
姑言妾死則祔于祖之妻也亡無也中間也
若祖無妾則又間曾祖一位而祔高祖之妾
故云亡則中一以上而祔也所以間曾祖
者以昭穆之次不同列祔必以昭穆也

音註

疏間俱
去聲

諸侯不得祔於天子天子諸侯大夫可以祔於

士

卑孫不可祔於尊祖孫貴而不祔其祖之為
士者是自尊而卑其祖不可也故可以祔於

士音註

附如

為母之君母卒則不服為去聲

母之君母者母之適母也非母所生之母故母在而為之服則已亦從而服是徒從也徒從者所從亡則已故母卒則不服

宗子母在為妻禫

父在則適子為妻不杖不禫則不禫父沒母存則杖且禫矣此宗子百世不遷者也恐疑於宗子之尊厭其妻故明言雖母在亦當為妻禫也然則非宗子而母在也不禫矣

為慈母後者為庶母可也為祖庶母可也

傳曰妾之無子者妻子之無母者父命之為子母此調為慈母後者也若庶母嘗有子而

子已死命他妻之子為其後故云為庶母可也若父之妾有子而子死已命已之妾子後之亦可故云為祖庶母可也○石梁王氏曰為慈母後者為庶母為祖庶母後皆可謂既

為父母妻長子禫

此言當禫之喪有此四者然妻為夫亦禫又慈母之喪無父在亦禫記者畧耳

慈母與妾母不世祭也

不世祭者謂子祭之而孫不祭也上章言妾附於妻祖姑者孫云妾無廟今乃云附及高祖當是為壇以附之耳

丈夫冠而不為殤婦人笄而不為殤為殤後者

以其服服之

男子死在殤年則為無父之道然亦有不俟
二十而冠者冠則成人也此章舉不為殤者
言之則此當立後若乃是已冠之子不可以
殤禮處之其族人為之後者即為之子也
其服服之者子為父之服也舊說為殤者父
之子而依兄弟之服服此殤非也其女子已
笄而死則亦依在室之服

久而不葬者唯主葬者不除其餘以麻終月數
者除喪則已

主喪者不除謂子於父妻於夫孤孫於祖父
母臣於君未葬不得除喪經也麻終月數者
期以下至總之親以主人未葬不得喪葛故
服麻以至月數足而除不待主人葬後之除

也然其服猶必收
藏以俟送葬也

箭筭終喪三年齊衰三月與大功同者繩屨

前章言齊衰惡筭以終喪為母也此言箭筭
三年女子在室為父也箭筭也齊衰為尊大
功為卑終三月者恩之輕九月者恩稍重故
可以同用繩屨此制禮者淺深之宜也繩屨
麻繩為屨也

練筮日筮尸視濯皆要經杖繩屨有司告具而
后去杖筮日筮尸有司告事畢而后杖拜送賓
大祥吉服而筮尸

練小祥也筮日筮祥祭之日也筮尸筮為尸
之人也視濯視祭器之滌濯也小祥除首經

而腰之葛經未除將欲小祥則預著此小祥之服以臨此三事不言衰與冠者則亦必同小祥之制矣有司謂執事者向者喪服猶杖今執事者告三事辨具將改臨事故孝子即去杖而致敬此三事者惟筮日筮尸有賓來今執事者告筮占之事畢則孝子復執杖以拜送於賓視濯無賓故不言至大祥時則言服行事矣吉服朝服也不言筮日視濯與小祥同可知也

庶子在父之室則為其母不禫

此言不命之十

父子同室者

庶子不以杖即位

此言適庶俱有父母之喪者適子得執進階階哭位庶子至中門外則去之矣

父不主庶子之喪則孫以杖即位可也

父主適子喪而有杖故適子之子不得以杖即位避祖之尊故然非厭之也今父既不主庶子之喪故庶子之子得以杖即位祖不厭孫孫得伸也父皆厭子故舅主適婦喪而適子不杖大夫不服賤妾故妾子亦以厭而降服以服其母祖雖尊貴不厭其孫故大夫降庶子而孫不降其父也

音註

厭平聲

父在庶子為妻以杖即位可也

舅主適婦故適子不得杖舅不主庶婦故庶子為妻可以杖即位以此即位言者蓋庶子厭於父母雖有杖木得持以即位故明言之也

諸侯弔於異國之臣則其君為主

君無弔外臣之禮若來在此國而適遇其卿大夫之喪則弔之以主君之故耳故主君代其臣之子為主

諸侯弔必皮弁錫衰所弔雖已葬主人必免主人未喪服則君亦不錫衰

錫者治其布使之滑易也國君自弔其臣則素弁環經錫衰弔異國臣則皮弁錫衰也凡免之即大功以上為重服自始死至葬卒哭後乃不復免小功以下為輕服自始死至殯殯後不復免至葬後殯之後而免以至卒哭如始死今人君未弔雖非服免之時必為之免以尊重人君故也禮既殯而免音問成服此言未喪服謂未成服也音註為去声

養有疾者不喪服遂以主其喪非養者入主人

之喪則不易已之喪服養尊者必易服養卑者

否卷去

親屬無近親而遇疾者已往養之而身有喪服則釋去其服惡其凶也故云養有疾者不喪服若此疾者遂死既無主後已既養之當遂主其喪蓋養者於死者有親也然亦不著已之喪服故云遂以主其喪非養者入主人之喪謂疾時不曾釋服來致其葬今死乃入來主其喪則亦不易去已之喪服也尊謂父兄卑謂子弟

妾無妾祖姑者易牲而祔於女君可也

妾當祔于妾祖姑上章言亡則中一以上而祔是祔高祖之妾今又無高祖妾則當易妾之牲而祔於遠祖姑女君謂遠祖姑也

婦之喪虞卒哭其夫若子主之祔則舅主之

虞卒哭在寢祭婦也祔於廟祭舅之母也尊卑異故所主不同

士不攝大夫士攝大夫唯宗子

士喪無主不敢使大夫攝攝為主若士是宗子則主喪之任可使大夫攝之以宗子尊故也一說大夫之喪無主士不敢攝而主之若士是宗子則可

主人未除喪有兄弟自他國至則主人不免而

為主

葬後而君弔之則非時亦免以敬君故新其事也兄弟親屬也親則尚質故不免而為主也

音註
免音

陳器之道多陳之而省納之可也省陳之而盡

納之可也

陳器陳列於葬之明器也凡朋友賓客所贈遺之明器皆當陳列所謂多陳之也而所納於壙者有定數故云省納之可也省減殺也若主人所作者依禮有限故云省陳之而盡納之可也

世五

奔兄弟之喪先之墓而後之家為位而哭所知之喪則哭於宮而後之墓

兄弟天倫也所知人情也係於天者情急於禮由於人者禮勝於情宮故殯宮也

父不為衆子次於外

造長子死父為之居喪
次在中門外庶子否

與諸侯為兄弟者服斬

卿大夫於君自應服斬若不為卿大夫而有五屬之親者亦皆服斬哀此記者恐疑服本親兄弟之服故特明之蓋謂國君之兄弟先為本國卿大夫今居他國未仕而本國君卒以有兄弟之親又是舊君必當反而服斬也

不言與君為兄弟而言與諸侯為兄弟明在具國音註卒去聲也

下殤小功帶澡麻不絕本誡而反以報之

本是期服之親以死在下殤降為小功故云下殤小功也其帶以澡麻為之謂憂治其麻使之潔白也不絕本不斷去其根也報猶合也垂麻向下又屈之而反向上以合而糾之

故云誡而反以報之也凡殤服之麻皆散垂此則不散首經麻無根而要帶猶有根皆示其重也音註誡音屈要平聲

婦祔於祖姑祖姑有三人則祔於親者

此言祔廟之禮三人或有二繼也親者謂舅所生母也

其妻為大夫而卒而后其夫不為大夫而祔於其妻則不易牲妻卒而后夫為大夫而祔於其妻則以大夫牲

妻卒時夫為大夫卒後夫黜退遂死以無祖廟故祔於妻之禮止得依夫今所得用之牲不得易用昔大夫之牲也若妻死時夫未為大夫死後夫乃為大夫而死今祔祭其妻則

得用大天牲矣○疏曰此謂始來仕而無廟者若有廟則死者當祔於祖不得祔於妻也惟宗子去他國以廟從

也為父後者為出母無服無服也者喪者不祭故也

出母父所棄絕為他姓之母以死則有他姓之子服之蓋居喪者不祭若喪他姓之母而廢已宗廟之祭豈禮也哉故為父後者不喪出母重宗祀也然雖不服猶以心喪自居為恩也非為後者期而不禫○朱子曰出母之祭後者無服此尊祖敬宗家無二主之意先王制作精微不苟蓋如此

音註 重平般 期平般

婦人不為主而杖者姑在為夫杖母為長子削杖女子子在室為父母其主喪者不杖則子一人杖

此明婦與女當杖之禮女子在室而為父母杖者以無男是弟而使同姓為稱主也

總小功虞卒哭則免

音註 免音問

總與小功服之輕者也殯之後啟之前雖有事不免及虞與卒哭則必免不以恩輕而各於後也

既葬而不報虞則雖主人皆冠及虞則皆免

前章言既葬者赴虞今言不赴虞謂以事故阻之也既未得虞故且冠以飾首及虞則主

入至總小功者皆免也

為兄弟既除喪已及其葬也反服其服報虞卒哭則免如不報虞則除之

此言為兄弟除服及當免之節

遠葬者比反哭者皆冠及郊而後免反哭

遠葬謂葬地在四郊之外也葬訖而反主人以下皆冠道路不可無節也及至郊乃去冠著免而反哭於廟焉

君弔雖不當免時也主人必免不散麻雖異國之君免也親者皆免

君弔本國之君來弔也不散麻謂糾其要經不使散垂也親者皆免謂大功以上之親皆洗主人而免所以敬異國之君也餘見前章諸侯弔下

除殤之喪者其祭也必玄除成喪者其祭也朝服縞冠

玄謂玄冠玄端也殤無虞卒哭及練之變服其餘服之祭用玄冠玄端黃裳此於成人為絳禫之服所以異於成人之喪也若除成人之喪則祥祭用朝服縞冠朝服玄冠縞衣素裳今下用玄冠而用縞冠是未絰吉之祭服也又按玄端黃裳者若素裳則與朝服絰吉同若玄裳又與上士吉服玄端同故知此為黃裳也

奔父之喪括髮於堂上袒降踊襲經于東方奔

母之喪不括髮袒於堂上降踊襲免于東方經
即位成踊出門哭止三日而五哭三袒

不言筭纜者異於始死時也至即以麻括髮于殯宮之堂上袒去上衣降阼階之東而踊踊而升堂罷掩所袒之衣而著要經於東方東方者東序之東也此奔父喪之禮如此若奔母喪初時括髮至又哭以浚至於成服皆不括髮其袒於堂上降踊者與父同父則括髮而加經母則不括髮而加免此所異也著免加要經而即位下阼階之東而更踊故云經即位成踊也其即位成踊父母皆然出門出殯宮之門而就廡次也故哭者止初至一哭明日朝夕哭又明日朝夕哭所謂三日而五哭也三袒者初至袒明日朝袒又明日朝袒也

適婦不為舅姑後者則姑為之小功為夫

禮舅姑為適婦大功為庶婦小功今此言不為後者以其夫為廢疾或他故不可傳重或死而無子不受重者故舅姑以庶婦之服服之也

○大傳第十六

鄭氏日記祖宗人親之大義

禮不王不禘王者禘其祖之所自出以其祖配之

方氏曰此禘也以其非四時之常祀故謂之間祀以其及祖之所自出故謂之追享以其比常祭為特文故謂之大祭以其猶事生之有享為故謂之四獻裸名雖不同通謂之禘

祭也

諸侯及其太祖大夫士有大事省于其君于祫

及其高祖

上文言諸侯不得行禘禮此言諸侯以下有祫祭之禮二昭二穆與太祖而五者諸侯之廟也諸侯之祫固及其太祖矣大事謂祫祭也大夫三廟士二廟一廟不敢私自舉行必省問於君而君賜之乃得行焉而其祫也亦上及於高祖于者自下于上之義以卑者而行尊者之禮故謂之干祫禮說見王制

牧之野武王之大事也既事而退柴於上帝祈於社設奠於牧室遂率天下諸侯執豆籩迨奔

走追王太王亶父王季歷文王昌不以卑臨尊也

既事殺紂之後也燔柴以告天陳祭以告社奠告行至於牧野之館室然後率諸侯以祭告祖廟迨疾也迨加先公以天子之稱者蓋為不可以諸侯之卑臨天子之尊號也○石梁王氏曰周頌作駿以此章參之書武成及中庸有不同者先儒言文王已備禮亶父季歷克商後但尊稱其號若王者禮制至周公相成王而後備也

上治祖禰尊尊也下治子孫親親也旁治昆弟

合族以食序以昭穆別之以禮義人道竭矣

治理而正之也謂以禮義理正其恩之隆殺屬之戚疏也合會族人以飲酒之禮次序族

人以昭穆之位上治下治旁治之道皆
有禮義之別則人倫之道竭盡於此矣

聖人南面而聽天下所且先者五民不與焉一

曰治親二曰報功三曰舉賢四曰使能五曰存

愛五者一得於天下民無不足無不贍者五者

一物紕繆民莫得其死聖人南面而治天下必

自人道始矣與去声紕

民不與焉謂未及治民也治親即上治下治
旁治也君使臣以禮故功曰報行成而上故
賢曰舉舉成而下故能曰使存察也人於其
所親愛而辟焉有以察之則所愛者一出於
公而四者皆無私意之累矣一得猶皆得也
贍則也物事也紕繆舛戾也民莫得其死言

此五事之得失關國家之治
亂也人道申言上文之意

立權度量考文章改正朔易服色殊徽號異器

械別衣服此其所得與民變革者也

權稱錘度量尺量斗斛也文章典籍也正者
年之始朔者月之初服之色隨所尚而變易
徽旌旗之屬徽之號亦隨所尚而殊異如殷
之太白周之大赤之類也器者禮樂之器械
者軍旅之器衣服各有章采時王因革不同
此七者以立考改易殊異別為言是與民變
革者也

其不可得變革者則有矣親親也尊尊也長長

也男女有別此其不可得與民變革者也

此天地之常經
故不可變革

同姓從宗合族屬異姓主名治際會名著而男女有別

同姓父族也澁宗澁大宗小宗也合聚其族之親屬則無離散陵犯之事異姓他姓之女未婦者也禮莫大於分分莫大於名卑者為婦尊者為母以父與母之名治婚姻交際會合之事各分頭著尊卑有等然後男女有別而無淫亂賊逆之禍也

其夫屬乎父道者妻皆母道也其夫屬乎子道者妻皆婦道也謂弟之妻婦者是嫂亦可謂之毋乎名者人治之大者也可無慎乎

屬聯也父之兄弟為伯叔父則其妻謂之伯叔母兄弟之子為澁子則其妻謂之婦此於昭穆為宜弟之妻不可謂之為婦猶兄之妻不可謂之為母以系昭穆也故云謂弟之妻婦者是嫂亦可謂之母乎言皆不可也
音註
舊說弟妻可婦嫂不可毋失其指矣
屬音燭
澁去声

四世而總服之窮也五世袒免殺同姓也六世親屬竭矣其庶姓別於上而戚單於下昏姻可

以通乎免音別殺

四世高祖也同高祖者服總麻服盡於此矣故云服之窮也五世袒免謂其承高祖之父若相為祖免而已是減殺同姓也六世則共承高祖之祖者并袒免亦無矣故曰親屬竭

也上指高祖以上也姓為正姓氏為庶姓故魯姬姓而三家各自為氏春秋諸國皆然庶姓別異於上也戚親也單盡也四從兄弟恩親已盡各自為宗是戚單於下也殷人五世以後則相與通昏故記者諉問云今雖周世昏姻可以通乎

繫之以姓而弗別綴之以食而弗殊雖百世而

昏姻不通者周道然也繫音計別誅衛反食音嗣

周禮大宗百世不遷庶姓雖別而有本姓世繫以關係之不可分別也又連綴族人以飲食之禮不殊異也雖百世之遠無通昏之事此周道所以為至而人始異於禽獸者也此是答上文諉問之辭

服術有六一曰親親二曰尊尊三曰名四曰出

入五曰長幼六曰從服

疏曰親親者父母為首次妻子伯叔尊尊者君為首次公卿大夫名者若伯叔毋及子婦弟婦兄嫂之屬出入者女在室為入適人為出及為人後者長幼者長謂成人幼謂諸殤從服者下文六等是也

從服有六有屬從有徒從有從有服而無服有

從無服而有服有從重而輕有從輕而重

屬親屬也子從毋而服毋黨妻從夫而服夫黨夫從妻而服妻黨是屬從也徒室也非親屬而空從之服其黨如臣從君而服君之黨妻從夫而服夫之君妾服女君之黨庶子服君母之父母子服毋之父母是徒從也如公子之妻為父母期而公子為君所厭不得服

外舅外姑是妻有服而公子無服如兄有服而嫂無服是從有服而無服也公子為君所厭不得為外兄弟服而公子之妻則服之妻為夫之昆弟無服而服婦如是从無服而有服也妻為其父母期重也夫從妻而服之三月則為輕毋為其兄弟之子大功重也子從毋而服之三月則為輕此從重而輕也公子為君所厭自為其毋練冠輕矣而公子之妻為之服期此從輕而重也

自仁率親等而上之至于祖名曰輕自義率祖

順而下之至于禰名曰重一輕一重其義然也

疏曰自用也仁恩也率循也親父母也等差也子孫若用恩愛係循於親節級而上至於祖遠者恩愛漸輕故名曰輕也義主斷割用義循祖順而下之至於禰其義漸輕祖則義

重故名曰重也義則祖重而父母輕仁則父母重而祖輕一輕一重宜合如是故云其義然也按喪服條例衰服表恩若高曾之服本應總麻小功而進以齊衰豈非為尊重而然邪至親以期斷而父母三年寧不為恩深乎

君有合族之道族人不得以其戚戚君位也

君恩可以下施故於族人有合聚燕飲之禮而族人則皆臣也不敢以族屬父子兄弟之親而上親於君者一則君有絕宗之道二則以嚴上下之辨而杜篡弑之萌也○石梁王六曰詳註下文以十一字為句然位也當自為句蓋族人不敢戚君者限於位也

庶子不祭明其宗也庶子不得為長子三年不

繼祖也

說見前篇

別子為祖繼別為宗繼禰者為小宗有百世不遷之宗有五世則遷之宗百世不遷者別子之後也宗其繼別子之所自出者百世不遷者也宗其繼高祖者五世則遷者也尊祖故敬宗敬宗尊祖之義也

宗其繼別子者百世不遷者也之所自出四字朱子曰衍文也凡大宗族人與之為絕族者五世外皆為之齊衰三月毋妻亦然為小宗者則以本親之服服之餘并說見前篇

有小宗而無大宗者有大宗而無小宗者有無

宗亦莫之宗者公子是也

君無適昆弟使庶兄弟一人為宗以領公子其禮亦如小宗此之謂有小宗而無大宗也君有適昆弟使之為宗以領公子更不得立庶昆弟為宗此之謂有大宗而無小宗也若公子止一人無他公子可為宗是無宗也則亦無他公子宗於已矣此之謂無宗亦莫之宗也前所論宗法是通言卿大夫小宗之制此則專言國君之子上下不得宗君下未為後世之宗有此三事也

公子有宗道公子之公為其士大夫之庶者宗其士大夫之適者公子之宗道也

此又申言公子之宗道公子之公謂公子之適兄弟為君者為其庶兄弟之為士為大夫

者立遠公子之為士大夫者立宗使此庶者宗之故云宗其士大夫之遠者此遠是君之同母弟遠夫人所生之子也

絕族無移服親者屬也

移去聲

三澁兄弟同高祖故服總麻至四澁則族屬絕無運及之服矣移讀為施在旁而及之曰施服之相為以有親而各以其屬為之服耳故云親者屬也

自仁率親等而上之至于祖自義率祖順而下之至於禰是故人道親親也親親故尊祖尊祖故敬宗敬宗故收族收族故宗廟嚴宗廟嚴故重社稷重社稷故愛百姓愛百姓故刑罰中刑

罰中故庶民安庶民安故財用足財用足故百志成百志成故禮俗刑禮俗刑然後樂詩云不顯不承無斁於人斯此之謂也

祖之遷者逾遠宗之繼者無窮必知尊祖乃能敬宗故不離散也宗道既尊故族無離散而祭祀之禮嚴肅內嚴宗廟之事故外重社稷之禮知社稷之不可輕則知百官族姓之當愛官得其人則刑不濫而民安其生安生樂業而食貨所資上下俱足有恒產者有恒心倉廩寔而知禮節故非心邪念不萌而百志成以成乖爭陵犯不作而禮俗一致刑猶成也如此則協氣嘉生薰為太和矣豈不可樂乎詩周頌清廟之篇言文王之德豈不光顯乎豈不見尊奉於人乎無斁於人矣引此以喻人君自親七之道推之而家而國而天

下至於禮俗大成其可樂者亦無有歎歎也

○少儀第十七

朱子曰小學之支流餘裔○石梁王氏曰非幼少之少此篇曲禮之類也

聞始見君子者辭

石梁王氏曰此句絕

曰某固願聞名於將命者不得階主適者曰某

固願見罕見曰聞名亟見曰朝夕替曰聞名

記者謙言我嘗聞之於人云初見有德有位之人固如固辭之固不曰願而曰固願慮主人不即見已而假已薦請之辭也將命者通

容主言語出入之人也階者升進之喻主主人也言賓請見之辭不得徑指主人也適者賓主適侷之人也則曰某固願見於將命者罕見謂久不相見也亦曰願聞名於將命者蓋疑踈濶之久未必主人肯見也亟見數見也於君子則曰某願朝夕聞名於將命者於敵者則曰某願朝夕見於將命者若替者來見無問貴賤惟曰某願聞名於將命者以無目故不言願見也

音註 適音致 亟音音 器音朔

適有喪者曰比童子曰聽事

適往也其辭云某將比於將命者喪不主相見來欲比方於執事之人也童子未成人其辭則云其願聽事於將命者謂未听主人以事見使令也

適公卿之喪則曰聽後於司徒

孟獻子之喪司徒旅歸四布則公卿之喪司徒掌其事也故云某顏所沒於司徒

君將適他臣如致金玉貨貝於君則曰致馬資

於有司適者曰贈從者適入聲具邦資反從去聲

適他謂以朝會之官而出也馬資謂資給通路車馬之費也

臣致襚於君則曰致廢衣於賈人敵者曰襚親

者兄弟不以襚進

以衣送死者謂之襚稱廢衣者不敢必用之以歛將廢棄之也賈人識物價貴賤而主君之衣物者也敵者則直以襚言矣凡致襚者非親者則須擯者傳辭將進以為禮若親者兄弟之類但直將進而陳之不須執以將命故云不以襚進也士喪禮大功以上同財之

親襚不將命即陳於房中小功以下及同姓等皆將命

音註 襚徐醉反賈音架傳

去聲喪去聲

臣為君喪納貨貝於君則曰納甸於有司贈馬

入廟門賻馬與其幣大白兵車不入廟門

納入也甸田也臣受君之田邑此納者田野所出故云納甸也謂馬以送死者故可入廟門賻馬與幣所以助主人喪事之用故不入廟門大白之旗與兵車雖並為送喪之用以其本戰伐之具故亦不可入於廟門此謂國君之喪隣國有以此為賻者亦或本國自有之

音註 賻芳鳳反為去聲也

賻者既致命坐委之擯者舉之主人無親受也

來賻者既致其主之命即跪而委置其物於地擯者乃舉而取之主人不親受異於吉事也

音註 賻音

受之授之不坐性之直者則有之矣

受人之物而立與以物授人之立者皆不跪此皆委曲以盡禮之當然耳然直情徑行之人亦或有跪者故曰性之直者則有之矣

始入而辭曰辭矣

賓始入門主人當辭讓令賓先入故擯者告主人曰辭矣謂當致辭以讓賓也至階亦然此不言者禮可知也

即席曰可矣

及賓主升堂各就席擯者恐賓主再辭故告之曰可矣言可即席不須再辭也

排闥說屨於戶內者一人而已矣有尊長在則

否說音脫長上聲

闥門扇也推排門扇而脫屨于戶內者一人而已言止許最長者一人如此餘人不可者若先有尊長在堂或在室則後入之人皆不得脫屨於戶內故云有尊長在則否也

問品味曰子亟食於某乎問道藝曰子習於某

乎子善於某乎

方氏曰人之情品味有偏者道藝有異尚問品味不可斥之以好惡而昭其辭故曰子亟食於某乎問道藝不可斥之以能否而暴其短故曰子習於某乎

音註

其

（亟音器好）
惠俱去声

不疑在躬不度民械不願於大家不訾重器

一言一行皆其在躬者也口無擇言身無擇行是不宜在躬也器械之備所以防患不可度其利鈍恐人以非心謀已大家之富爵位兩致不可願望於已以其有僭竊之萌訾鄙致之也重器之傳寶之久矣乃後而毀之豈不起人之怒乎

音註
度大洛反訾音

汜埽曰埽埽席前曰拊拊席不以鬣執箕膺搗

汜埽廣埽也拊除穢也鬣帚也席上不可用帝膺胸也搗箕舌也執箕而拊則以箕舌向已胸前不可持向尊者也

音註
汜音泛埽去聲拊音冀鬣音獵搗音葉

不貳問問卜筮曰義與志與義則可問志則否

不貳問謂謀之龜筮事雖正而兆不吉則不可以不正者再問之也見人卜筮欲問其所卜何事則曰義與志與義者事之宜為志則心之隱謀也故義者則可問其事志則不可問其事也一說卜者問求卜之人義則為卜之志則不為之卜亦通

尊長於已踰等不敢問其年燕見不將命遇於道見則面不請所之喪俟事不植弔

踰等祖與父之行也不敢問年嫌若序齒也燕見不將命謂卑幼者燕私來見不使擯者傳命非賓主之禮也若遇尊長於道踰尊者見已則面見之不見則隱避不欲煩動之也不請所之不見則問其所往也若於尊者之喪則待主人哭之時而往不非時特弔

音註

〔見音現〕〔執音特〕行音杭

侍坐弗使不執琴瑟

侍坐於尊者不使之執琴瑟則不得擅執而鼓之

不畫地手無容不翼也寢則坐而將命

無故而畫地亦為不敬手容恭若舉手以為容亦為不恭時雖暑熱不得揮扇若當尊者寢卧之時而傳命必跪而言之不可直立以臨之也

侍射則約矢

凡射必二人為耦插在中連箭倚於插上耦前取一矢次下耦又進取一矢如是更進各得四矢若卑者侍射則不敢更迭取之但一時并取四矢故謂之約矢也

侍投則擁矢

投壺之禮亦賓主各四矢尊者則委四矢於地一一取而投之卑者不敢委於地故悉擁抱之也

勝則洗而以請客亦如之不角不擢馬

洗獲典及

射者投壺之札勝者之弟子酌酒置於豐上其不勝者跪而飲之若卑者得勝則不敢徑酌當前洗爵而請行觴也客若不勝則主人亦洗而請所以優賓也角兕觥也今飲尊者及客不敢用角但如常獻酬之爵也擢進而取之也馬者投壺之勝算每一勝則立一馬至三馬而成勝若一朋得二馬一朋得一馬則二馬者取已之一馬足成已之三馬今卑者雖得二馬不敢取尊者之一馬以成已勝也

執君之乘車則坐僕者右帶劔負良綏申之面

拖諸臂以散綏升執轡然後步（拖徒我反）

方氏曰執謂執轡也凡御必立今坐者君未升車而車而行也劔在左以便右抽僕則右帶者以君在左嫌妨君也良綏正綏也猶良車良材之良散綏貳綏也猶散財之散正綏君所執貳綏則僕執之僕正車前而君自後升故曰負良綏申之面者言垂綏之末於前也拖諸臂者引之於車闌覆於上也以散綏升者後言僕升時也執轡然後步者防馬之逸也○今按本即軾也

請見不請退朝廷曰退燕遊曰歸師役曰罷

方氏曰歧慕則來獻數則去人之情也請見不請退嫌有獻數之心也朝廷人之所趨故

於其還曰退退則為出故也燕遊不可以久故於其還曰歸歸有所止故也師後勞苦為甚故於其還曰罷以其疲故也○音註朝音致愚按罷當讀如欲罷不能之罷

侍坐於君子君子欠伸運笏澤劔首還獲問曰

之蚤莫雖請退可也（還音）

運轉動之也澤劔弄而生光澤也還發謂轉而正之示欲著也餘見曲禮

事君者量而后入不入而后量凡乞假於人為

人從事者亦然故上無怨而下遠罪也

先度其君之可事而後事之則道可行而身不辱入而后量則有不勝其輕進之悔者矣

或乞或假或任人之事亦必量其可而後行
上無怨下遠罪為事君者言之○馬氏曰古
之人有能盡臣道量而后入者莫如伊周
不入而后量者莫如孔孟
音註量去
同遠去声
滕平声

不窺密不旁狎不道舊故不戲色

窺覘隱密之處論說故舊之非非重厚者所
為也○應氏曰旁狎非必正為玩狎旁近循
習而流於狎也戲色非必見諸笑
言外貌斯須不敬則色不莊矣

為人臣下者有諫而無誣有亡而無疾頌而無
調諫而無驕怠則張而相之廢則埽而更之謂
之杜稷之役諷所諫反
調音詔

疏曰諫而無驕者謂君若澁已之諫已不得
恃已言行謀用而生驕慢也○方氏曰君有
過諫之使止可也諷之則不恭諫不澁逃而
去之可也疾之則太傷頌而無諛則所頌為
公諫而無驕則所諫為正事死而不力為怠
事弊而無用為廢相之更之則君豈有失德
國豈有廢事哉謂之杜稷也
之後以其有勞於杜稷也

毋拔來毋報往

朱子曰拔是急走倒澁這邊來赴是又急再
還倒向那邊去來往只是向背之意此兩句
文義猶云其就義若熱則其去義若渴言人
見有箇好事火急歡喜去做這樣人不耐久
少間心懶意闌則速去之矣
所謂其進銳者其退速也

毋瀆神毋循枉毋測未至

神不可瀆必敬而遠之言行過而邪枉當改
以澁直後復循襲是貳過矣君子以誠自處
亦以誠待人不可逆料其將然也
音註 處上声 未至而測之雖中亦偽 中去声

士依於德游於藝工依於法游於說

依者據以為常游則出入無定工之法規
矩尺寸之制也說則講論變通之道焉

毋訾衣服成器毋身質言語

訾毀其不善也曲礼疑事毋質與此質字義
同謂言語之際疑則闕之不可自我質正恐
有失誤也

言語之美

五美字皆讀為儀然
皆如本字亦可通

穆穆皇皇朝廷之美濟濟翔翔祭祀之美齊齊
皇皇車馬之美匪匪翼翼鸞和之美肅肅雍雍

方氏曰穆穆者敬以和皇皇者正以美濟濟
者出入之齊翔翔者翕張之善齊齊至齊而
能定也皇皇有求而不得也匪匪言行而有
文翼翼言載而有輔肅肅唱者之敬雍雍應
者之和此即保音註 濟去聲 皇舊音往
氏所教六儀也 方讀如字 匪音非

問國君之子長幼長則曰能從杜稷之事矣幼
則曰能御未能御問大夫之子長幼長則曰能
從樂人之事矣幼則曰能正於樂人未能正於
樂人問士之子長幼長則曰能耕矣幼則曰能

負新未能負新

社稷之事如祭祀軍旅之類皆是也御者六藝之一國君尊故以社稷言樂人之事如周禮樂德樂語樂舞之類大司樂以教國子者正者正其善否大夫下於君故以教子言士賤則以耕與負薪言此與曲禮兩記不同蓋記者之辭異耳

執玉執龜筮不趨堂上不趨城上不趨武車不

式介者不拜

說見曲禮

婦人吉事雖有君賜肅拜為尸坐則不手拜肅拜為喪主則不手拜

肅拜如今婦人拜也左傳三肅使者亦以拜手拜則手至地而頭在手上如今男子拜也婦人以肅拜為正故雖君賜之重亦肅拜而受為尸虞祭為祖姑之尸也為喪主夫與喪子之喪也為喪主則稽顙故不手拜若有喪而不為主則手拜矣或曰為喪主不手拜則亦肅拜也

葛經而麻帶

婦人遭喪卒哭後以葛經易首之麻經而要之麻經不變故云葛經而麻帶也

取俎進俎不坐

取俎進俎上取肉也進俎進肉於俎也俎有足立而取進為便故不跪

執虛如執盈入虛如有人

皆敬心之所寓

凡祭于室中堂上無跣撻則有之

凡祭通言君臣上下之祭也跣履也祭禮主敬凡祭在室中者非惟室中不脫履堂上亦不敢脫履燕則有之者謂行燕禮則堂上可洗也又按下大夫及士陰陽二厭及燕尸皆於室中上大夫陰厭及祭在室若擯尸則於堂

未嘗不食新

嘗者薦新食於寢廟也未薦則孝子不忍先食一云嘗秋祭也

僕於君子君子升下則授綏始乘則式君子下行然後還立乘貳車則式佐車則否

君子或升或下僕者皆授之綏始乘之時君子猶未至則式以待君子之升凡僕之禮升在君子之先下在君子之後故君子下車而步僕者乃得下而還車以立以待君子之去也貳車朝祀之副車也佐車戎獵之副車也朝祀尚敬故式或獵尚武故不式

音註

還音旋乘去声朝音潮

貳車者諸侯七乘上大夫五乘下大夫三乘有貳車者之乘馬服車不齒觀君子之衣服服劔

乘馬弗賈

賈音嫁乘去声

周禮貳車公九乘侯伯七乘子男五乘又典命云卿六命大夫四命車服各如命數與此不同者或周禮成而未行亦或異代之制也服車所乘之車也馬有老少車有新舊皆不

可齒次其年歲服劍所佩之劍也弗賈不可
評論其所直多必之價曲礼云齒路馬有誅
此皆貴貴之
道以廣敬也

其以乘壺酒束脩一犬賜人若獻人則陳酒執
脩以將命亦曰乘壺酒束脩一犬

乘壺四壺也束脩上脰脯
也卑者曰賜尊者曰獻

其以鼎肉則執以將命

鼎肉謂肉之已解別而
可升鼎者故可執也

其禽加於一雙則執一雙以將命委其餘

加於一雙不止一雙也
委其餘陳列于門外也

犬則執縹守犬田犬則授壇者既受乃問犬名

縹牽犬繩也犬有三種御宅舍曰守犬
田獵所用曰田犬充庖厨所烹曰食犬

音註

縹息列反守
去聲種上聲

牛則執紉馬則執鞅皆右之

紉勒皆執之以牽者右
之者以右手牽由便也

紉直軫反
鞅音的

臣則左之

臣征伐所獲民虜也曲禮云獻民虜者操右
袂左之以左手操其右袂而右手得以制其
非常也

車則說綏執以將命申若有以前之則執以將

命無以前之則袒櫜奉冑櫜音羔 奉上声

前之謂以他物先之也 古人獻物必有先之者如左傳所云乘韋先牛十二之類是也 袒開也 櫜發甲之衣也 冑兜鍪也 謂開櫜出甲而奉冑以將命也

器則執蓋弓則以左手屈韞執拊韞音獨

執蓋蓋輕便於執也 韞弓衣拊弓把左手屈弓衣并於把而執之而右手執蕭以將命曲禮云右手執蕭左手承附是也

劔則啓櫜蓋襲之加夫橈與劔焉夫音扶 橈音饒

啟開也 櫜匣也 蓋者匣之蓋也 襲卻令也 夫橈劔衣也 開匣以其蓋卻合于匣之底下乃加橈於匣中而以劔置橈上也

笏書脩苞苴弓茵席枕几穎杖琴瑟句戈有刃

書積句筴籥其執之皆尚左手刀卻刃授穎削

授拊凡有刺刃者以授人則辟刃

笏也書也 脯脩也 苞苴也 苴藉而苞裹之 非特魚肉他物亦可 苞苴以遺人也 弓也 茵褥也 席也 枕也 几也 穎警枕也 杖也 琴也 瑟也 戈有刃者 擯而致之也 筴著也 籥如笛而三孔也 凡十六物 左手執上 右手捧下 陰陽之義也 穎亦綴也 削曲刀也 拊亦把也 辟偏也 謂不以刃

音註 穎京領反 削音笑 刺音次 辟音僻 遺去聲

乘車出先刃入後刃軍尚左卒尚右

先刃刃向前也 入後刃不以刃向國也 左陽生道也 右陰死道也 左將軍為尊 其行伍皆

尊尚左方欲其無復敗也士卒之行伍尊尚右方示有必死之志也

賓客主恭祭祀主敬喪事主哀會同主詡軍旅

思險隱情以虞

恭以容言敬以心言詡者辭氣明盛之貌前篇德哉揚詡萬物義氣相近軍行舍止經由之處必思為險阻之防又當隱密已情以虞度彼之情計也

燕待食於君子則先飯而後已母放飯母流歎

小飯而亟之數噍毋為口容客自徹辭焉則止

先飯猶嘗食之禮也後已猶勸食之急也放飯流歎見曲禮小飯則無噍噍之患亟之謂速咽下備或有見問之言也數噍毋為口容言數數爵之不得弄口以為宏也若食訖而

客飲自徹食器主人辭之則止也

音註 飯上敬亟音吉 數音胡噍音醮

客爵居左其飲居右介爵酢爵僕爵皆居右

疏曰卿飲酒禮主人酬賓之爵賓受奠解于薦東是客爵居左也旅酬之時一人舉解于賓客奠解于薦西至旅酬賓取薦西之解以酬主人是其飲居右也介賓副也酬客酌還答主人也侯鄉人來觀禮副士人者也鄉飲禮介尊及主人受酢之爵并侯爵皆不明奠置之所故記者於此明之○今按音註 侯音賓坐南向故以東西分左右也

羞濡魚者進尾冬右腴夏右鱠祭臠

擘濕魚洗後起則脇肉易離故以尾向食者若乾魚則進首也腴腹下肥處鱣在脊冬時陽氣在下夏則陽在上凡陽氣所在之處肥美右之者便於食也祭臠者刺魚腹下大鱗

以祭也此言尋常燕食進魚者
如此祭祀及享食正禮者不然

音註 音奇

凡齊執之以右居之於左

凡調和蓋梅者以右手執之而居羹
器於左則以右所執者調之為便也
音註 齊
去聲

贊幣自左詔辭自右

此言相礼者為君受幣則由君之左
傳君之辭命於人則由君之右也

的尸之僕如君之僕其在車則左執轡右受爵
祭左右執范乃飲

尸之僕御尸居者執轡末也范執前也尸僕
君僕之在車以左手執轡右手受爵祭執之
左右及范
乃飲之也

凡羞有俎者則於俎內祭

羞在豆則祭之豆間之地俎長
而橫於人之前則祭之俎內也

君子不食囷腓

囷與豢同謂犬豕也腓腸也犬豕亦食
米穀其腹與人相似故不食其腸也

小子走而不趨舉爵則坐祭立飲

小子不敢與尊者並礼故
行步舉爵皆異於成人也

凡洗必盥

洗洗爵也盥洗手也凡洗爵必先洗手示潔也

牛羊之肺離而不提心

提丁

提猶絕也心中夾也牛羊之肺雖割離之而不絕中央少許便可手絕之以祭也不言取事同可知

凡羞有滫者不以齊

滫音泣 齊去聲

滫太羹也太羹不和故不用鹽梅之齊也

為君子擇葱薤則絕其本末羞首者進喙祭耳

喙口也以口向尊者而尊者先取耳以祭也

尊者以酌者之左為上尊

尊者謂設尊之人也酌者酌酒之人也人君陳尊在東楹之西南北列之設尊者左尊西而向東以右為上酌者在尊東而向西以左為上二人俱以南為上也上尊在南故云以酌者之左為上尊

尊壺者面其鼻

尊與壺皆有面面有鼻鼻宜向尊者故云尊壺者面其鼻言設尊設壺皆面其鼻也

飲酒者襪者醢者有折俎不坐末步爵不嘗羞

襪沐而飲酒也醢冠而飲酒也折俎折骨醢於俎也襪醢小事為卑折俎禮威故襪醢而有折俎則不坐無俎則可坐也步行也無筭爵之札行爵之後乃得嘗羞謂庶羞也若正羞脯醢則飲酒之前得嘗之

音註

襪音

牛與羊魚之腥聶而切之為膾麋鹿為滷野豕
為軒皆聶而不切麋為辟雞兔為宛脾皆聶而
切之切葱苦薤實之醢以柔之

聶而切之者謂先聶為大醬而後復切之為膾也餘見內則

音註

聶泥洪反軒去

敵(麋)俱倫反(薤)音壁(見)音現

其有折俎者取祭反之不坐燔亦如之尸則坐

有折骨俵之俎者若就俎取肺而祭之及祭竟而反此所祭之物於俎皆立而為之燔燒肉也此肉亦在俎其取祭與反亦皆不坐故云燔亦如之尸則坐者言不坐者賓客之礼耳尸尊祭反皆坐也

衣服在躬而不知其名為罔

衣裳之制取諸乾坤有其名則有其義服之而不審名義是無知之人矣○召梁王氏曰學而不思則罔當如此罔字

其未有燭而後至者則以在者告道瞽亦然凡
飲酒為獻主者執燭抱燧客作而辭然後以授
人執燭不讓不辭不歌

獻主主人也人君則使宰夫燧未熟之俎也飲酒之礼賓主有讓及更相辭讓又各歌詩以見意今以暮夜畧此三事一說執燭在手故不得兼為之

洗盥執食飲者勿氣有問焉則辟咄而對(咄音二)

奉進洗盥之水於尊長及執食飲以進之時皆不可使口氣直衝尊者若此時尊者有問則偏其口之所向而對其口旁也

為人祭曰致福為已祭而致膳於君子曰膳

為人祭捕主也其歸胙將命之辭言致福謂致其祭祀之福也曰膳則善味而已

拊練曰告

言告其事也頽淵之喪亦饋孔子祥肉

凡膳告於君子主人展之以授使者于阼階之南面再拜稽首送反命主人又再拜稽首其禮太牢則以羊左肩臂臠折九箇少牢則以羊左

肩七箇豕則以豕左肩五箇

臠奴道反

膳告承上文而言臂臠肩脚也九箇自肩上至蹄折為九段也周人牲辭尚左右邊已祭故獻其左

家國靡敝

謂師旅饑饉之餘財力靡散民庶彫敝也

則車不雕幾甲不組縿食器不刻鏤君子不履絲履馬不常秣

雕刻鏤之也幾漆飾之幾限也縿者縛約之名不用組以連甲及為紵帶也以穀食馬曰秣

三

音註

祈

○學記第十八

石梁三氏曰六經言學字莫先於說命此篇不詳言先王學制與教者學者之法多是泛論不如大學篇教是教箇甚學是學箇甚

發慮憲求善良足以諛聞不足以動衆

發慮憲謂致其思慮以求合乎法則也求善良親賢也此二者可以小致教譽不能感動

衆
音註
諛音小聞去聲

就賢體遠足以動衆未足以化民

就賢禮下賢德之主也就者王就見孟子之就休如中庸作群臣之休謂設以身處其地而察其心也遠踈遠之臣也此二者可以感動衆人未能化民也

君子如欲化民成俗其必由學乎

化民成俗必如唐虞之於舜時雍乃為至耳然則舍學何以哉此學乃大學之道明德新民之事也

玉不琢不成器人不學不知道是故古之王者

建國君民教學為先先命曰念終始典于學其

此之謂乎

建國君民謂建立邦國以君長其民也教學為先以立教立學為先務也先命商書典常

音註
說先音

雖有嘉肴弗食不知其旨也雖有至道弗學不

於朋徒無睽貳博習則不以程度為限制親
師則於訓誨知嗜好論學誦求學問之蘊奧
也取友擇取益者而友之也能如此是學之
小成也至於九年則理明義精觸類而長無
所不通有卓然自立之行而外物不得以奪
之矣是大成也○朱子曰這幾句都是上兩
字說學下兩字說所得處他做此
便是學辨志是所得處他做此
比毘心及中平教樂五教
反問去教讀音實行去教

音註 術當為州

夫然後足以化民易俗近者悅服而遠者懷之

此大學之道也記曰蛾子時術之其此之謂乎

前言成俗成其美俗也此言易俗變其汙俗
也以此大成之士而官使之其功效如此是
所謂大學教人之道也蛾子蟲之滋者亦時
時述學術上之事而成大垓以喻學者由積

學而成大道也此古記
之言故引以証其說

音註 蛾魚起反

大學始教皮弁祭菜示敬道也

始教學者入學之初也有司衣皮弁之服
祭先師以蘋藻之菜示之以尊敬道藝也

宵雅肄三官其始也

當蒞萊之時使歌小雅中鹿鳴四牡皇皇者
華之三篇而肄習之此三詩皆君臣燕樂相
勞苦之辭蓋以居官受任之美誘諭其初志
故曰官其始也○朱子曰聖人教人合下便
要他用便要須用賢以治不賢舉能以教
不能所以公卿大夫在下思各奉其職

音註

肄音異樂入聲
勞去聲要去聲

入學鼓篋孫其業也

入學時大胥之官擊鼓以召學士學士至則
設篋以出其書籍等物警之以鼓敎使以遜
順之心進其業也
書言惟學遜志

夏楚二物收其威也

夏古雅反

夏棖也楚荆也棖形圓楚形方以二物
為朴以警其怠忽者使之收斂威儀也

未卜禘不視學游其志也時觀而弗語存其心

也幼者聽而弗問學

石梁王氏曰此
學字如字讀之

不躐等也

此七者教之大倫也記曰凡學官先事士先志

其此之謂乎

禘五年之大祭也不五年不視學所以優游
學者之心志也此又非仲春仲秋視學之禮

使觀而感於心不言以盡其理欲其自得之
也故曰存其心幼者未必能問問亦未必知
要故但聽受師說而無所請亦長幼之等當
如是不可踰躐也劉氏曰自皮弁祭菜至
听而弗問凡七事皆大學為教之大倫大倫
猶言大節耳官先事士先志竊意官是已仕
者士是未仕者謂已仕而為學則先其取事
之所急未仕而為學則未得見諸行事故先
其志之所尚也子夏曰仕而優則學是已居
官而為學也王子墊問士何事孟子曰尚志
是未仕而學則先尚志也然大學之道明德
新民而已先志者所以明德先事者所以新
民七事上句皆教者之志
事下句皆教者之志

大學之教也時教必有正業退息必有居學

不學操縵不能安弦不學博依不能安詩不學

雜服不能安禮不與其藝不能樂學故君子之於學也藏焉脩焉息焉游焉

舊說大學之教也時句絕退息必有居句絕今讀時字連下句學字連上句謂四時之教各有正業如春秋教以禮樂冬夏教以詩書春誦夏弦之類是也退而息必有居居之學如退而省其私亦足以發是也弦也詩也禮也此時教之正業也操縵博依雜服此退息之居學也凡為學之道貴於能安安則心與理融而成熟矣然未至於安則在乎為之不厭而不可有作輟也操縵操弄琴瑟之絃也物學者手與絃未相得故雖退息時亦必操弄之不廢乃能習熟而安於絃也詩人比興之辭多依託於物理而物理至博也故學詩者但講之於學校而不能於退息之際廣求物理之所依附者則無以驗其寔而於詩

之辭必有疑殆而不能安者矣雜服冕弁衣裳之類先王制作禮各有服極為繁雜季者但講之於季而不於退息時游觀行禮者之雜服則無以盡識其制而於禮之文必有彷彿而不能安者矣興者意之興起而不能自已者藝即三者之學是也言退息時若不興此三者之藝則謂之不能好學矣故君子之於學也藏焉脩焉之時必有正業則所習者專而志不分息焉游焉之際必有居學則所養者純而義愈熟故其學易成也○朱子曰古人服各有等降若理會得雜服則於禮思過半矣

音註

上聲與去聲

夫然後安其學而親其師樂其友而信其道是以雖離師輔而不及也免命曰敬孫務時敏厥

脩乃來其此之謂乎

孫去教(雜)去
声(樂)待洛反

承上文而言藏脩游息無不在於學是以安
親樂信雖離師友亦不畔於道也時敏無時
而不敏也厥脩乃來言其進
脩之益如水源源而來也

今之教者呻其佔畢多其訊言及于數進而不

顧其安使人不由其誠教人不盡其材其施之

也悖其求之也拂夫然故隱其學而疾其師苦

其難而不知其益也雖終其業其去之必速教

之不刑其此之由乎

呻音申(佔音覘)
佛音弗(夫)平教

呻吟諷之教也佔視也畢簡也訊問也言今
之教人者但吟諷其所覘視之簡牘不能通

其縊與乃多漫問辭以訊問學者而所言又
不止一端故云言及於教也不顧其安不恤
學者之安否也不由其誠不肯實用其力也
不盡其材不能盡其材之所長也夫多其訊
而言及於教則與時教必有正業者異矣使
人不由其誠教人不盡其材則與退息必有
居孝者異矣惟其如此是以師之所施者常
至於悖逆孝者之所求每見其拂戾也隱其
學不以所學自表見也終業而又速去之以
其用工間斷南奔城裂而不安不樂故也刑
成也○朱子曰橫渠作簡與人言其子日來
誦書不熟且教他熟誦以盡其誠與材他解
此兩句只作一意解言人之材足以
有為但以不由於誠則不盡其材

大學之法禁於未發之謂豫當其可之謂時不

陵節而施之謂孫相觀而善之謂摩此四者教

之所由興也

豫者先事之謂時者不先不後之期也陵踰犯也即如即候之即札有札即樂有樂即人有長幼之即皆言分限所在不陵即而施謂不教幼者以長者之業也相觀而善如稱甲之善則乙者觀而效之乙有善則稱甲亦如之孫以順言摩以相厲而進為言也○方氏曰若七年男女不同席不共食幼子常視母誼則可謂之豫矣若十年讀書計十三年舞勺成童舞象可謂之時矣○石梁王代曰註專以時為年二十之時非也

發然後禁則扞格而不勝時過然後學則勤苦而難成雜施而不孫則壞亂而不脩獨學而無友則孤陋而寡聞燕朋逆其師燕辟廢其學此

六者之所由廢也

格胡各反勝音升壞音惟辟音僻

扞拒扞也格讀為凍洛之洛謂如地之坤堅強難入也不勝不能承當其教也一讀為去敵謂教不能勝其為非之心六通雜施謂躐等陵即也燕私之朋必不責善或相與以慢其師燕遊邪僻必惑外誘得不廢其業乎此燕朋燕辟之害皆由於後然後禁以下四者之失皆與上文四者相反也○鄭氏曰燕猶藥也藥其朋友襲師之譬喻

君子既知教之所由興又知教之所由廢然後可以為人師也故君子之教喻也道而弗牽強而弗抑開而弗達道而弗牽則和強而弗抑則易開而弗達則思和易以思可謂善喻矣

示之以入道之所由而不牽強其必進作興
其志氣之所尚而不沮抑之使退開其從入
之端而不竟其所通之地如此則不扞格而
和不動苦而易不難施以亂其心有相感以
輔其志而思則得之矣

學者有四失教者必知之人之學也或失則多
或失則寡或失則易或失則止此四者心之莫
同也知其心然後能救其失也教也者長善而
救其失者也

方氏曰或失則多者知之所以過或失則寡
者愚之所以不及或失則易賢者之所以過
或失則止不肖者之所以不及多聞見而適
乎邪道多之失也寡聞見而無約無卓窻之

失也子路好勇過我無所取材易之失也再
求之今不盡止之失也約我以禮所以救其
失之多博我以文所以救其失之寡善人則
退之所以救其失之易退則進之所以救其
失之止也

善歌者使人繼其聲善教者使人繼其志其言
也約而達微而減罕譬而喻可謂繼志矣

約而達辭簡而意明也微而減言不峻而善
則明也罕譬而喻比方之辭少而感動之意
深也繼志謂能使學者之志與師無間也

君子知至學之難易而知其美惡然後能博喻
能博喻然後能為師能為師然後能為長能為

長然後能為君故師也者所以學為君也是故
擇師不可不慎也記曰三王四代唯其師其此
之謂乎

至學至於學也純者至之難敵者至之易負
美者向道不美者叛道知乎此然後能博喻
謂循之善誘不拘一塗也周官太宰長以道
得民師以賢得民長者一官之長凡則一國
之君也言為君之道皆自務學充之三王四
代之所以治以能作之君作之師爾周子曰
師道立則善人多善人多
則朝正正而天下治矣

凡學之道嚴師為難師嚴然後道尊道尊然後
民知敬學是故君之所不臣於其臣者二當其

為尸則弗臣也當其為師則弗臣也大學之禮
雖詔於天子無北面所以尊師也

嚴師如孝經嚴父之義謂尊禮嚴重之也無
北面不處之以臣位也○石梁王氏曰詔於
天子無北面註引武
王踐阼出大戴禮

善學者師逸而功倍又從而庸之不善學者師
勤而功半又從而怨之善問者如攻堅木先其
易者後其節目及其久也相說以解不善問者
反此善待問者如撞鐘叩之以小者則小鳴叩
之以大者則大鳴待其從容然後盡其聲不善

答問者反此此皆進學之道也

庸功也感師之有功於已也相說以解舊讀說為悅今沈朱子說讀如字○疏曰沈讀為春者春謂擊也以為敲之形容言鐘之為体必待其擊每一春而為一容然後盡其敲善答者亦待其一問然後一答乃盡說義理也愚謂沈容言優游不迫之意不急疾擊之則鐘敲之小大長短得以自盡故以為善答之喻○朱子曰說字人以為悅恐只是說字先其易者難處且放下少間見多了自然相証而解解物為解自解釋為解恐是相証而曉也

音註

反沈讀為春

記問之學不足以為人師必也其聽語乎力不能問然後語之語之而不知雖舍之可也

音註

語去教舍上
教復扶又反

記問謂記誦古書以待學者之問也以此為學無得於心而所知有限故不足以為人師聽語所學者所問之語也不能問則告之不知而舍之以其終不可入德也不以三隅反亦此意

良冶之子必學為裘良弓之子必學為箕始駕馬者反之車在馬前君子察於此三者可以有志於學矣

疏曰善治之家其子弟見其父兄陶鎔金鐵使之柔合以補治破器故此子弟能學為抱裘補續獸皮片片相合以至完全也箕柳箕也善為弓之家使幹角梳屑調和成弓故其

子弟亦觀其父兄世業學取柳條和軟挽之成筭也馬子始學駕車之時大馬駕在車前將馬子係隨車後而行故云反之所以然者此駒未曾駕車若忽駕之必驚奔今以大馬牽車於前而繫駒於後使日日見車之行慣習而後駕之不復驚矣言學者亦須先教小事操縵之屬然後乃示其業則易成也○應氏曰治鑿難精而求軟易紉方勁難調而其曲易製車重難駕而馬反則易馴皆自易而至於難自粗而至於精習之有漸而不可驟進學之以類而不可

音註

和去聲易去聲

古之學者比物醜類鼓無當於五聲五聲弗得不和水無當於五色五色弗得不章學無當於

五官弗得不治師無當於五服五服弗得不親

比物醜類謂以同類之物相比方也當猶主也鼓鞀不宮不商於五聲本無所主然而五聲不得鼓則無諧和之節水無色不在五色之列而續畫者不得水則不章明五官身口耳目心之所職即洪範之五事也學於吾身五者之官本無所當而五官不得學則不能治師於弟子不當五服之一而弟子若無師之教誨則五服之屬不相和親○陳氏曰類者物之所同醜之為言象也理有所不顯則比物以明之物有所不一則醜類以盡之然後因理以明道而善乎學矣終而論之鼓非與乎五聲而五聲待之而和與乎五色而五色待之而治師非與乎五服而五服待之而親是

五穀五色五官五服雖不同而於有之以
為利鼓也水也學也師也雖不一而於無
之以為用然則古之學者比物醜類而精
之意有寓於是非窮理之至者孰能與此

音註

比音姓當與俱去聲

君子曰大德不官大道不器大信不約大時不

齊察於此四者可以有志於本矣
大德大道大信皆指聖人而言大時天時也
不官不拘一職之任也不器無施而不可也
不約不在期約之末也元化周流一氣屈伸
不可以截然分限求之故方榮之時而有枯
若烏寂之時而有粵者烏惟其不齊是以不
可窮凡此四者皆以本原盛大而休無不具
故變通不拘而用無不周也君子察
於此可以有志於學而洪其本矣

三王之祭川也皆先河而後海或源也或委也
此之謂務本

河為海之源海乃河之委承上文志於本而
言水之為物盈科而後進放乎四海有本者
如是也君子之於學不
成章不達故先務本

音註

委去聲

