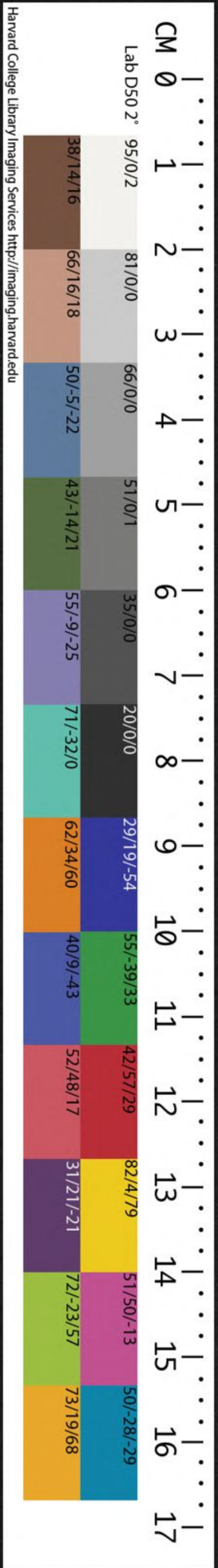


CHINESE-JAPANESE COLLECTION
HARVARD COLLEGE LIBRARY
FROM HARVARD-YENCHING INSTITUTE

JUN 26 1933

T 5117/7402



六書通

哈佛大學漢和
圖書館珍藏印

上聲

第...

海鹽畢宏述既明篆訂

茗溪

閔

章含貞

同校

一董

董

說文鼎董也杜林曰藕根也多動切○按說文無董字正韻董督也正也又姓董董艸似蒲而

細二義迥異然漢印通用無別

董

古尚

董

雲臺

董

古文

董

董徐

來

董

董

董

董

董

董

董

董

董

董

董

動

動

說文作也徒總切

動

動

動

動

動

動

動

古老

動

動

動

動

動

動

動

動

動

六書通

董

上聲

五之一

憲 韻 同文

湧 說文滕也一日涌 水在楚國余隴切 𩇛 庚儼 隴切 𩇛 隴切

踴 說文跳也 𩇛 說文喪辟趨 𩇛 古孝 經

踊 說文艸木華甬 甬然也余隴切 𩇛 同文 𩇛 楊桓書學道 上加土即甬

道 也 𩇛 奇 附 痛也他紅 痛切又音甬 𩇛 音甬 𩇛 木器他 𩇛 竹 斷

也徒 紅切

井 拱 建首竦乎也揚雄 說文斂手 𩇛 古 𩇛 說文兩手居竦切 𩇛 也居竦切 𩇛 文

拳 𩇛 𩇛 說文兩手同械也周禮上舉 𩇛 六書統誤作 𩇛 拱今改此

攤 說文抱也 於隴切 楊桓 書學 𩇛 脩能 印書

二紙

紙 說文絮一苦也 𩇛 羣書 𩇛 六書 統

只 建首語已詞 𩇛 說文多小意而止也一日木也徐 也諸氏切 𩇛 錯日積擡也不伸之意職雉切

𩇛 汗 同文 𩇛 希裕 附 𩇛 木似橘 𩇛 開也 音只 𩇛 音只 𩇛 音只

情也以 𩇛 口張齒見 𩇛 曲行也 𩇛 車輪穿 𩇛 毆傷 𩇛 音只 𩇛 音只

𩇛 說文中婦人手長八寸 𩇛 古 𩇛 音只

旨 𩇛 建首美也 𩇛 說文意也 𩇛 說文又意 𩇛 也職雉切 𩇛 音只

六書通 紙 職雉切 上 職雉切 五之四

匱

匱

說文似羹魁柄中有道可注水移尔切

匱

匱

匱

匱

匱

匱

匱

錡

錡

說文錡錡也江淮之間謂釜曰錡魚綺切

錡

錡

錡

錡

錡

錡

錡

綺

綺

說文綺也

綺

綺

綺

綺

綺

綺

綺

綺

綺

倚

倚

說文依也

倚

倚

倚

倚

倚

倚

倚

倚

倚

輶

輶

說文車旁

輶

輶

輶

輶

輶

輶

輶

輶

輶

蝮

蝮

說文蝮蜂也魚綺切

蝮

蝮

蝮

蝮

蝮

蝮

蝮

蝮

蝮

蟻

蟻

說文六書

蟻

蟻

蟻

蟻

蟻

蟻

蟻

蟻

蟻

輶

輶

說文車衡

輶

輶

輶

輶

輶

輶

輶

輶

輶

已

已

說文已已同文但解已字而已

已

已

已

已

已

已

已

矣

矣

說文語已

矣

矣

矣

矣

矣

矣

矣

矣

矣

矣

矣

說文語已

矣

矣

矣

矣

矣

矣

矣

矣

矣

矣

矣

說文語已

矣

矣

矣

矣

矣

矣

矣

矣

矣

矣

矣

說文語已

矣

矣

矣

矣

矣

矣

矣

矣

矣

矣

矣

說文語已

矣

矣

矣

矣

矣

矣

矣

矣

矣

矣

矣

說文語已

矣

矣

矣

矣

矣

矣

矣

矣

矣

矣

矣

說文語已

矣

矣

矣

矣

矣

矣

矣

矣

矣

圮 說文毀也虞書曰方命圮族从土匕聲符郈切○與平支圮異 𡗗 說文崩也

𡗗 說文大也 𡗗 書學

陞 說文升高階也 𡗗 義雲 𡗗 華嶽 𡗗 說文桂桓也

踞 說文長跪也 𡗗 奇字古文从久 𡗗 古文長踞也 𡗗 文古 𡗗 首尹

𡗗 說文雷也 𡗗 六書 𡗗 書

似 說文象也 𡗗 學

巳 建首巳也四月陽氣巳出陰氣巳藏萬物見成 文章故巳為蛇象形詳里切○詮次日按此字

二義二音一為止也音以一為辰名音似說文別無巳字顧野 王玉篇注甚明確乃知隋時尙未有去鈞挑而別為巳字者然

許氏自解亦不甚明但以巳義解巳義而不言即本字第二義 解第一乃巳部止有二文其二為目字解云用也从反巳賈侍 中說巳意巳實也則知是反巳而非反巳也云巳意巳實則知 前解巳出巳藏為終止之義而與用相反也前義乃明矣徐鉉 之音亦 遺其一 𡗗 文古 𡗗 汗 𡗗 古老 𡗗 奇字 𡗗 漢十二

𡗗 撫古 𡗗 鐘鼎 𡗗 夏巳 𡗗 干巳 𡗗 張限 𡗗 印信 𡗗 林印 𡗗 巳 巳 張限 𡗗 印

風病 巳印 𡗗 王病 巳印 𡗗 管巳 𡗗 脩能 𡗗 附 𡗗 舉也羊 𡗗 通 𡗗 更切

祀 說文祭無巳 𡗗 古文 𡗗 古考 𡗗 大台經 𡗗 說文祭無巳 𡗗 从巳 𡗗 經 𡗗 祀 𡗗 大台經

𡗗 古尙 𡗗 兄癸 𡗗 或如 𡗗 沛 𡗗 碧落 𡗗 奇 𡗗 書 𡗗 占 𡗗 此 𡗗 祠 𡗗 碑 𡗗 字

汜 說文水也詩曰 𡗗 說文水別復入水也一日汜窮 江有汜詳里切 𡗗 說文水也詩曰 𡗗 瀆也詩曰江有汜許里切臣鉉

五十二

裏

裏

說文衣內也良止切

裏

牧

李

李

說文果也

李

李

李

李

李

李

李

李

李

李

李

李

李

李

李

李

李

李

李

李

李

李

李

李

李

李

李

李

李

李

李

李

李

李

李

李

李

李

李

李

李

李

李

李

李

李

李

李

李

禮

禮

禮

禮

禮

禮

禮

禮

禮

禮

禮

禮

禮

禮

禮

禮

禮

禮

禮

禮

禮

禮

禮

禮

禮

禮

禮

禮

禮

禮

禮

禮

禮

禮

禮

禮

禮

禮

禮

禮

禮

禮

禮

禮

禮

禮

禮

禮

禮

禮

禮

禮

水出南陽雒衡山東入汝盧啓切

蠡

蠡

蠡

蠡

蠡

蠡

蠡

蠡

蠡

蠡

蠡

蠡

蠡

蠡

蠡

蠡

蠡

蠡

蠡

蠡

蠡

蠡

蠡

蠡

蠡

蠡

履

履

履

履

履

履

履

履

履

履

履

履

履

履

履

履

履

履

履

履

履

履

履

履

履

履

體

體

體

體

體

體

體

體

體

體

體

體

體

涕

涕

涕

涕

涕

涕

涕

涕

涕

涕

涕

涕

涕

緹

緹

緹

緹

緹

緹

緹

緹

緹

緹

緹

緹

緹

緹

緹

緹

緹

緹

緹

緹

緹

緹

緹

緹

緹

緹

山豆

建首還師振旅樂也一

汗

古

碧

落

撫古

豈凱愷同

附

甲也苦

齧牙也

菜名

音豈

謹莊兒

魚豈切

五困切

出羊胎

對切

有所

治也

五來切

啓

說文開也

啓

說文教也論語曰

啓

古尙書

亦古

王庶

並雲

義雲

啓

啓

啓

或如

臣霸

脩能

附

賜肥也

康禮切

揆繪

日微幟信也

省視也

雨而晝舛

也音啟

豈

豈

豈

切

啓

尙書

此

有齒康禮切

榮

榮

說文傳信

統

六書

榮

黃

杞

杞

說文枸杞

楊杞

伯可

稽

稽

建首留止也古今切○詮次曰此平聲字也正韻云

書卜稽曰其如台又齊韻說文正韻其義備矣曾無稽首之說

乃六經子史至於表章書問古今雅俗通用無不借爲稽首用

而絕無用詣字者甚至詣字說文下首也古老書

亦不收於正韻殊不可解矣也康禮切

齊侯 寅 敦 師 戴 敦 師 旄 敦 齊侯

貯 說文積也 直呂切 虛 說文器也 直呂切 說文器也 直呂切 說文 帛也 說文

所以載盛米从畱 畱 說文機之持 直呂切 程番 紵 說文縹屬細者為紵粗者 直呂切 或从甘 紵 說文

紵 說文縹屬細者為紵粗者 直呂切 或从甘 紵 說文

杼 說文機之持 直呂切 程番 杼 說文

呂 建首管骨也昔太嶽為禹心呂之臣 故封呂侯篆文从肉从旅力舉切 呂 雙魚 洗 呂 為

古 經 古孝 汗 雲臺 同文 雙魚 洗 呂 為

呂 呂輔 呂胤 呂駿 呂 附 呂 為

呂 徒侶也 相 音呂 許切 莒居 音呂 許切

旅 說文軍之五百人為旅从 旅 充 旅 充 旅 充

旅 說文軍之五百人為旅从 旅 充 旅 充 旅 充

旅 說文軍之五百人為旅从 旅 充 旅 充 旅 充

僂 說文佺也周公鞮僂 或言背僂力主切 僂 六書

縷 說文綫也 力主切 縷 遺文

汝 說文水出弘農盧氏還 歸山東入淮人渚切 汝 就 汝 就

乳 說文人及鳥生子曰乳獸曰產从孚从乙乙者玄鳥 也明堂月令玄鳥至之日祠于高禘以請子故乳从

乙而 尹 古 義雲 項父 印書 通 附 水也乃 后切

