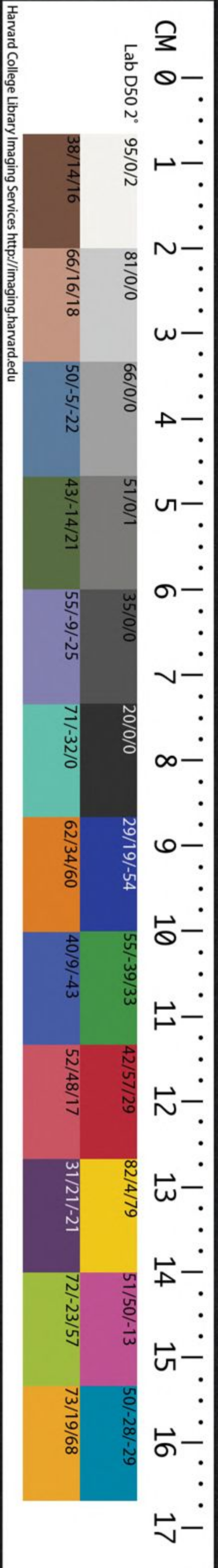


T2511/1273b(9)

9



DEC 3 1962

孝武本紀第十二

史記十二

哈佛大學漢和
圖書館藏

太史公自序曰作今上本紀又其迷事皆云今上
今天子或有言孝武帝者悉後人所定也張晏曰
武紀褚先生補作也褚先生名少孫漢博士也○
索隱曰按褚先生補史記合集武帝事以編年今
止取封禪書補之信其才之薄也又張晏云褚先生
生潁川人仕元成間韋稜云褚顛家傳褚少孫梁
相褚大弟之孫宣帝時為博士寓居于沛事大儒
王式故號為先生續太史公書阮季緒亦以為然

孝武皇帝者漢書音義曰諱徹○正義曰孝景中子也
索隱曰按景十三王傳廣川王已上皆是武帝元
自河間王德以至廣川九有八人則帝第九也

太后孝景四年以皇子為膠東王孝景七年栗
太子廢為臨江王以膠東王為太子孝景十六
年崩太子即位為孝武皇帝張晏曰武帝以景帝元
年生七歲為太子為太

隱曰鄒誕生音斯 神君者長陵女子以子死悲哀

又音路觀名也 故見神於先後死若孟康曰產乳而凡兄弟妻相謂先

並去聲即今妯娌也孟康以兄弟妻死若祠之其室民

相謂也韋昭云元妯娌後娣死音窆 多往祠平原君往祠徐廣曰武帝外祖母也駟案蔡邕

此長公主○索隱曰徐云其後子孫以尊顯及武帝

即位則厚禮置祠之內中聞其言不見其人云

是時而李少君亦以祠竈穀道邵老方見上曰人良穀道引或曰辟穀不食之道○索隱曰如淳云祠竈可

以致福按禮龜者老婦之祭盛於盆尊於瓶說文周禮以龜上尊之

少君者故深澤侯徐廣曰姓趙入以主方徐廣曰進

而主方一云侯人主方駟案匿其年及所生長常自

如淳曰侯家人主方藥者也謂七十能使物邵老如淳曰物鬼物也其游以方徧

諸侯無妻子人聞其能使物及不死更饋遺之

常餘金錢帛衣食人皆以為不治產業而饒給

又不知其何所人愈信爭事之少君資好方善

為巧發竒中如淳曰時時發嘗從武安侯飲索隱

虞云田蚡也韋昭坐中有年九十餘老人少君乃

言與其大父游射處老人為兒時從其大父行

識其處一坐盡敬焉少君見上上有故銅器問少

君少君曰此器齊相公十年陳於柏寢服虔曰地

廣曰晏子書栢寢臺名也。正義曰括地志云栢寢臺在青州十乘縣東北二十一里。韓子云景公與晏子遊於少海登栢寢之臺而望其國。公曰美哉堂乎。後代孰將有此晏子云其田氏乎。公曰寡人有國而田氏家柰何。對曰奪之則近賢遠不肖。治其煩亂。輕其刑罰。服窮乏。恤孤寡。行恩惠。崇節儉。雖十田氏其如何。堂即此也。已而案其刻果齊相公器一宮。呂盞駭以少君為神。數百歲人也。少君言於上曰。祠竈則致物。致物而丹砂可化為黃金。黃金成以為飲食器。則益壽益壽益壽而海中蓬萊僊者可見。見之以封禪。則不死。黃帝是也。臣嘗游海上。見安期生。索隱曰服虔云占之真人。正義曰列仙傳云安期生琅琊鄉亭人也。賣藥海邊。秦始皇請語。二夜賜金數千萬。出於阜鄉亭。皆置且去。留書以赤玉馬。一重為報。曰後千歲求我於蓬萊山下。食巨棗大如瓜。安期生僊者通蓬萊。

中合則見人。不合則隱。於是天子始親祠竈而遣方士入海求蓬萊。安期生之屬。蜀而事化丹砂。

諸藥。齊為黃金矣。索隱曰齊音分劑之劑。居久之。李少君病

死。正義曰漢書起居云李少君將去。武帝夢與共登嵩高山。半道有使乘龍時從雲中云。太一請少君。帝謂左右將舍我去矣。數月而少君病死。又發棺看唯衣冠在也。天子以為化去不死也。而

使黃鍾。章昭曰人姓名。正義音直偽反。史寬舒受其方。漢書音義曰二人皆

齊。怪迂之方士。多相效。更言神事矣。亳人溥誘

忌。徐廣曰一云亳人。謬忌也。索隱曰亳山陽縣名。姓謬名忌。居亳。故下稱溥忌。此文則衍溥字而謬。又誤作誘也。

奏祠泰一方。曰天神貴者泰一。索隱曰按樂汁微圖云紫微宮北極天一

奏祠泰一方。曰天神貴者泰一。索隱曰按樂汁微圖云紫微宮北極天一

太一宋均以為天一太一北極之別名春秋緯云紫極之別名又云紫宮天皇曜魄寶之所理也

曰五帝正義曰五帝五天帝也國語云蒼帝靈威仰赤帝赤熛怒白帝白招矩黑帝叶光紀黃帝合摳組尚

書帝命驗云蒼帝名靈威仰赤帝名文祖黃帝名神牙白帝名顯紀黑帝名玄矩佐者謂配祭也

以春秋祭泰一東南郊用太牢具七日徐廣曰一

牢具為壇開八通之鬼道於是天子令太祝立

其祠長安東南郊常奉祠如忌方其後人有上

書豈言古者天子三年一用太牢具祠神三一天

一地一泰一天子許之令太祝領祠之忌泰一

壇上如其方後人復有上書豈言古者天子常以

春秋解祠祠黃帝用一梟破鏡孟康曰梟鳥名食

黃帝欲絕其類使百物祠皆用之破鏡如龜而虎眼或云直用破鏡如淳曰漢使東郡送梟五月五日為梟羹以賜百官

以惡鳥冥羊用羊祠服虔曰馬行正義曰用一青牡

馬泰一臯山山君地長正義曰丁丈用牛武夷君

正義曰用乾魚陰陽使者以一牛漢書豈曰義曰令祠

官領之如其方而祠於忌泰一壇旁其後天子

苑有白鹿以其皮為幣索隱曰按食貨志幣以白鹿

黃金一斤代之又漢律皮以發瑞應造白金焉正義

幣率鹿皮方尺直金一斤以發瑞應造白金焉正義

金三品武帝所鑄也如淳曰雜鑄銀鈎馬白金也平準書云

造銀錫為白金以為天用莫如龍地用莫如馬人用莫如龜

故曰白金三品其一曰重八兩圓之其丈龍名曰白選直三

千二曰重差小方之其丈馬直五百三曰復小隨之其文龜

直三百錢譜云白金第一其形圓如錢肉好圓文為一龍白

銀第二其形方小長肉好亦小長好上下文為二馬白銀第

三其形似龜肉好其明年郊雍獲一角獸若鹿然

小是文為龜甲也 韋昭曰楚人謂麋為鹿。索隱曰鹿音步交反按韋昭云體

若麋而一角春秋所謂有麋而角是也楚人謂麋為鹿又周書王會云鹿者若鹿爾雅云麋大鹿也牛尾一角郭璞云漢武獲一角獸若鹿謂之麟是也 有司曰陛

下肅祗郊祀上帝報享錫一角獸蓋麟云正義曰漢書終軍傳云從上雍獲白麟一角於是以為仁

一牛以燎正義曰力賜諸侯白金以風符應合于

天地平曰灼曰符瑞也 於是濟北王以為天子

且封禪乃上書獻泰山及其旁邑天子受之更

以他縣償之常山王有臯遷天子封其弟於真

定以續先王祀而以常山為郡然後五嶽皆在

天子之郡其明年齊人少翁正義曰漢武故事云少翁年二百歲色如童子

以鬼神方見上上有所幸王夫人徐廣曰齊懷王閼之母也

相譚新論云武帝有所愛幸姬王夫人窈窕好容質性嫺佞。下義我曰漢書作李夫人 夫人卒少翁

以方術蓋夜致王夫人及竈鬼之貌云天子自

帷中望見焉於是乃拜少翁為文成將軍賞賜

甚多以客禮禮之文成言曰上即欲與神通宮

室被服不象神神物不至乃作畫雲氣車及各

以勝日漢書晁日義曰如火勝金 駕車辟惡鬼又作甘

泉宮中為臺室畫天地泰一諸神而置祭具以致天神居歲餘其方益衰神不至乃為帛書以

飯牛

正義曰飯房晚反書縮詳弗知也言此牛腹中

有奇殺而視之得書書言甚怪天子疑之有識

其手書問之人果為書於是誅文成將軍正義曰漢

武故事云文成誅月餘日使者藉貨關東還逢之於蒲亭還

見言之上乃疑發其棺無所見唯有竹筒一枚捕驗問無蹤

也而隱之其後則又作栢梁桐柱承露路僊人掌

之屬矣蘇林曰仙人以手擎盤承甘露也○索隱曰服

二十天用香栢為殿梁香聞十里中建章宮承露盤高三十

丈丈七圍以銅為之上有仙人掌承露和王屑飲之故張衡

賦曰立脩基之仙掌承雲表之清露是也文成死明年天子病鼎湖甚晉

曰在湖縣韋昭曰地名近宜春○索隱曰湖縣名屬京兆後

屬弘農昔黃帝採首陽山銅鑄鼎於湖曰鼎湖即今之湖城

縣也韋昭以為巫醫無所不致至不愈游水發根

近宜春亦甚踈

服虔曰游水縣名發根人名姓晉灼曰地理志游水水名在

臨淮浦也○索隱曰顏師古以游水姓發根名蓋或因水為

姓或曰發樹根也乃言曰上郡有巫病而鬼下之上召置

祠之甘泉及病使人問神君韋昭曰即神君言曰

天子母憂病病少愈強與我會甘泉於是病愈

遂幸甘泉病良已孟康曰良已蓋已愈也大赦天下置壽宮

神君服虔曰立此便宮也○漢書曰宮奉神神君最貴者大

夫其佐曰大林司命之屬皆從之非可得見聞

其音與人言等時去時來來則風肅然也居室

帷中時書言然常以夜天子被然後入漢書音曰義

後除然因巫為主人關飲食所欲者言行下李奇曰神

所欲言上又置壽宮北宮正義曰括地志云壽宮北宮

輒為下之皆在雍州長安縣西北三十里長安故城中漢書云武帝壽宮以處神君張羽旗設供具以禮神君神

君所言上使人受書其言命之曰書法漢書音義曰或云策

書之法也。正義曰其所語世俗之所知也母絕殊

者而天子獨喜其事祕世莫知也其後三年有

司言元宜以天瑞命不宜以一二數蘇林曰得黃龍鳳皇諸瑞

以各年。正義曰孝景以前即位以一二數年一元曰建

元二元以長皇曰元光三元以郊得一角獸曰

元狩云徐廣曰案諸紀元光後有元狩元朔後得元狩其明年冬天子郊雍

議曰今上帝朕親郊而后土母祀則禮不荅也

有司與太史公

韋昭曰說者以談為太史公失之矣

按虞喜志林云古者主天官皆自上公自周至漢其職轉卑然

朝會坐位猶居公上尊天之道其官屬仍以舊名尊而稱公

書先上太史公副上丞相其義是也而桓譚新論以為太史

公造書書成示東方朔朔為平定因署其下太史公者皆東

方朔所加之也楊祠官寬舒等議天地牲角繭栗

今陛下親祀后土后土宜於澤中園丘為五壇

壇一黃犢太牢具已祠盡瘞而從祠衣上黃於

是天子遂東始立后土祠汾陰睢上徐廣曰元鼎

案蘇林曰睢音誰如淳曰河之東岸特堆堦長四五里廣二

親望拜如上帝禮禮畢天子遂至滎陽而還過
雒陽下詔曰三代邈絕遠矣難存其以三十里
地封周後為周子南君以奉先王祀焉是歲天
子始巡郡縣侵尋於泰山矣索隱曰侵尋即浸淫也故晉灼云遂往之意也
小顏云侵淫漸染之義蓋尋淫聲相近假借用耳其春樂
師古叔父游秦亦解漢書故稱師古為小顏也
成侯徐廣曰姓丁名義後與樂大俱誅也○索隱曰韋昭云河間縣按郊祀志樂成侯登而徐廣據表云姓丁
各義未詳目上書言樂大樂大膠東宮人服虔曰故掌王家人故掌
與文成將軍同師已而為膠東王尚方而樂成
侯姊為康王后孟康曰膠東王后也母子康王死他姬子立
為王而康后有淫行與王不相中得相危以法

康后聞文成已死而欲自媚於上乃遣樂大因
樂成侯求見言方天子既誅文成後悔恨其早
死惜其方不盡及見樂大大悅大為人長美言
多方略而敢為大言處之不疑大言曰臣嘗往
來海中見安期羨門之屬索隱曰韋昭云羨門古顧仙人應劭云名子高顧
以為臣賤不信臣又以為康王諸侯耳不足予
方臣數言康王康王又不用臣臣之師曰黃金
可成而河決可塞不死之藥可得僊人可致也
臣恐效文成則方士皆掩口惡敢言方哉上曰
文成食馬肝死耳子誠能脩其方我何愛乎大

曰臣師非有求人人者求之陛下必欲致之則
貴其使者令有親屬以客禮待之勿卑使各佩
其信印乃可使通言於神人神人尚肯邪不邪
致尊其使然後可致也於是上使先驗小方闕
旗旗正義曰音其文本或作某說文云棋博某也高誘註
淮南子云取雞血與針磨擣之以和磁石用塗其頭
曝乾之置局上即相拒不止也自相觸擊是時上方憂河決而黃
金不就正義曰鍊丹砂鈿
錫為黃金不就乃拜大為五利將軍居
月餘得四金印佩天士將軍地士將軍大通將
軍天道將軍印制詔御史昔禹疏九江決四瀆
間者河溢臯陸隄繇不息正義曰顏師古云臯水旁
地也廣平曰陸言水大汎

溢自臯及陸而築作堤
徭役甚多不暇休息朕臨天下二十有八年天若

遺朕士而大通焉韋昭曰言樂大能通天意故封樂
通。索隱曰樂通在臨淮高平縣乾

稱蜚龍鴻漸于般漢書音義曰般水涯也斬進也武
帝云得樂大如鴻進於般一舉千里

得道若飛
龍在天意庶幾與焉其以二千戶封地士將軍

大為樂通侯韋昭曰樂通
臨淮高平也賜列侯甲第漢書音義曰
有甲乙第次

故曰僮千人乘輿斤車馬漢書音義曰或云斤不用
也韋昭曰嘗在服衛。索

隱曰孟康云斤不
用之車馬是也帷帳器物以充其家又以衛長

公主妻之孟康曰衛太子妹如淳曰衛太子姊也蔡邕曰
帝女曰公主公主儀比諸侯姊妹曰長公主儀

比諸侯王駟案此帝女
也而云長公主未詳齎金萬斤更名其邑曰當利

公主地理志云東
萊有當利縣天子親如五利之第使者存問

所給連屬於道自大主徐廣曰武帝姑也駟察將相

以下皆置酒其家獻遺之於是天子又刻玉印

曰天道將軍使使衣羽衣夜立白茅上五利將

軍亦衣羽衣立白茅上受印以示弗臣也而佩

天道者且為天子道天神也於是五利常夜祠

其家欲以下神神未至而百鬼集矣然頗能使

之其後治裝行東入海求其師云大見數月佩

六印貴振天下而海上燕齊之間莫不搯腕服

曰滿手曰搯搯而自言有禁方能神僊矣其夏六

月中汾陰巫錦應劭曰為民祠魏肅后土營旁

曰魏故魏國也唯若丘之類見地如鉤狀培視得鼎索隱曰說文

反滿鼎大異於眾鼎文鏤無款識韋昭曰款刻也怪

之言吏吏告河東太守勝勝以聞天子使使驗

問巫錦得鼎無效詐乃以禮祠迎鼎至甘泉從

行上薦之如淳曰以鼎從行上至至中山徐廣曰河渠

中山山西。索隱曰此山在馮翊谷口縣西近九變山土人呼

為中山河渠書韓使水工鄭國說秦鑿涇水自中山西即此

也晏温如淳曰三輔謂日出清濟為晏安而温有黃雲

芸罍焉有鹿過上自射之因以祭云至長安徐廣曰

行薦之或曰祭鼎乎公卿大夫皆議請尊寶鼎天子曰問者

河漢靈威數不登故巡祭后土祈為百姓育穀今

年蚩且庶未有報鼎鼎曷為出哉有司皆曰聞昔大

帝與神鼎一索隱曰師古以太帝即太昊伏儀氏以文在黃帝之前故也一者一統

天地萬物所繫終然也黃帝作寶具鼎鼎三象天地人

也禹收九牧之金鑄九鼎皆嘗酌其也徐廣曰身也

嘗以烹牲牢而祭祀也○索隱曰言鼎以烹牲而饗當也觴皆

字又作觴音殤漢書郊祀志云鼎空足曰南以象二德焉音

歷謂足中不實者名之也上帝鬼神帝或曰首身酌也遭聖則與義

曰遭逢也鼎雖淪泗水逢聖遷于夏商周德衰宋之

杜亡正義曰社主民也社以石為之宋社即亳社也周武土

氣周禮衰國將危民故鼎乃淪伏而不見頌云自堂

徂基正義曰此以下至胡考之休是周頌絲衣之詩自堂

從內往外基門內塾也鄭玄云門側之堂謂之塾釋

禮輕使士升堂視壺濯及籩豆之屬降往於

塾性自羊徂牛充包乃舉鼎告絜禮之次也

曰自堂往塾先視羊後及乃鼎鼎及查鼎韋昭曰爾雅云鼎

牛也毛萇云先小後大也

上謂不虞不鰲馬胡考之休索隱曰毛詩傳云吳詳也

為吳音曰洪霸反說文以吳一口大言也此作虞者與人自鼎

矣聲相近故假借也或者本文借此虞為驩娛字也

至甘泉光潤龍變承休無疆人茲兹中山有黃白

雲降韋昭曰與中山所見黃雲之氣合也蓋若獸為符服虔曰雲若獸在

是甘泉更路弓乘矢韋昭曰路大也四矢為乘集獲壇下報祠

大鄉食徐廣曰一云大報享祠也惟受命而帝者心知其意服虔曰高

祖受命知也且見鼎於其廟而合德焉鼎宜見於祖禰藏於帝

廷以合明應制曰可入海求蓬萊者正義曰蓬萊

海中三神山也言蓬萊不遠而不能至者殆不見其氣上

乃遣望氣佐候其氣云其秋上幸雍且郊索隱曰以雍地

形高故云上或曰五帝泰一之佐也宜立泰一而上親

郊之上疑未定齊人公孫卿曰今年得寶鼎其

冬辛巳朔旦冬至與黃帝時等卿有札書曰黃

帝得寶鼎鼎死侯問於鬼史區漢書音義曰區黃帝時人。索隱曰鄭玄云黃

帝佐也李奇曰黃帝時諸侯本作區者非藝文志作鬼谷區也區對曰黃帝得寶鼎

神筮是歲巳酉朔旦冬至得天之紀終而復始

於是黃帝迎日推筮後率二十歲正義曰率音律又音類又所律

反三音並通後皆放此也得朔旦冬至凡二十推二百八十年

黃帝僊登于天卿因所忠欲奏之所忠視其書

不經疑其妄書謝曰寶鼎事已決矣尚何以爲

卿因辟女人奏之上大說召問卿對曰受此書申

功卿案封禪書功字作公申公巳死上曰申功何人也卿曰申

功齊人也與安期生通受黃帝言無書獨有此

鼎書曰漢興復當黃帝之時漢之聖者在高祖

之孫且曾孫也寶鼎出而與神通封禪封禪七

十二王正義曰河圖云王者封太山禪梁父易姓登崇有七十二君也唯黃帝得上泰

山封申功曰漢主亦當上封上封則能僊登天

矣黃帝時萬諸侯而神靈之封居七千應劭曰黃帝時諸侯

會封禪者七千人李奇曰說仙道得封者天下名山八而

三在蠻夷五在中國中國華山首山太室泰山

東萊此五山黃帝之所常遊與神會黃帝且戰

且學僊患百姓非其道乃斷斬非鬼神者百餘

歲然後得與神通黃帝郊雍上帝宿三月鬼吏

區號大鴻死葬雍故鴻冢是也蘇林曰今雍有鴻冢其後黃

帝接萬靈明廷明廷者甘泉也所謂寒門者谷

口也徐廣曰寒一作塞漢書音義曰黃帝仙於寒門也○索隱曰服虔云寒門黃帝所僊之處小顏云谷中山之谷

泉八十里盛夏凜然故曰寒門黃帝采首山銅鑄鼎

於荆山下晉灼曰地理志首山屬河東蒲阪荆山在馮翊懷德縣鼎既成有龍

垂胡顛下迎黃帝索隱曰顏師古云胡謂頷下垂肉也顛其毛也故童謠曰何當為君敲龍

胡是也黃帝上騎羣臣後宮從上龍七千餘人龍

乃上去餘小臣不得上乃悉持龍顛龍顛按墮

正義曰徒果反黃帝之弓百姓仰望黃帝既上天乃抱其

弓與龍胡顛號正義曰戶高反下同故後世因名其處曰鼎

湖正義曰括地志云湖水原出號州湖城縣南二十五里夸父山北流入河即鼎湖也其弓曰烏號

於是天子曰嗟乎吾誠得如黃帝吾視去妻子

如脫躡耳乃拜卿為郎東使候神於太室上遂

郊雍至隴西西登空桐正義曰空桐山在原州平高縣西一百里幸甘泉

令祠官寬舒等具泰一祠壇壇放薄已忘泰一壇

壇三垓徐廣曰垓次也駟案李奇曰垓重也三重壇也五帝

壇環居其下各如其方黃帝西南除八通鬼道

服虔曰坤位在泰一所用如雍一時物而加醴棗

脯之屬蜀殺一犛牛以為俎豆牢具而五帝獨有

俎豆韋昭曰無犛牛醴之屬醴進索隱曰師古云具俎豆酒醴而進

也其下四方地為饌食索隱曰饌音竹芮反謂聯續而

云饌祭醴也正義曰劉伯莊云謂繞壇設諸神祭座相連綴也羣神從者及北斗云

已祠胙餘皆燎之其牛色白鹿居其中豕在鹿

中水而泊之徐廣曰泊音居器反肉汁也駟案晉灼曰此

義和祭食燎之按以鹿內牛中豕內鹿中水玄酒也祭日以牛祭月以羊豕特

索隱曰特一牲也言若牛若羊若豕止一特也泰一祝宰則衣紫及繡五帝

各如其色日赤月白十一月辛巳朔旦冬至味

爽天子始郊拜泰一朝朝日夕夕月應劭曰天子泰朝日秋夕

月拜日東門之外朝日以朝夕月以夕贊曰漢儀郊泰一時皇帝平日出竹宮東向揖日其夕西向揖月便用郊日不用

春秋也則揖而見泰一如雍禮其贊饗食曰天始以

寶鼎神筴授皇帝朔而又朔終而復始皇帝敬

拜見焉而衣上黃其祠烈火滿壇旁壇旁烹炊

具有司云祠上有光焉公卿言皇帝始郊見泰

一雲陽正義曰括地志云漢雲陽宮在雍州雲陽縣北八

帝以五月避暑有司奉瑄玉孟康曰瑄大六寸謂之嘉

牲薦饗

正義曰漢書儀云祭天養牛五歲至一千斤

是夜有美光及晝黃

氣上屬天太史公祠官寬舒等曰神靈之休祐

福兆祥宜因此地光域徐廣曰地一作夜立泰時壇以明

應令太祝領祀及臘間祠三歲天子一郊見其

秋為伐南越告禱泰一以牲徐廣曰荆書畫幡如淳

之無子者皆以繫齊之道也晉灼曰牲荆節間不相當者韋昭曰以牲荆為柄者也日月北斗登龍

以象天一三星為泰一徐廣曰天官書曰天極星

星曰天一駟案晉灼曰畫一星在後三星在前為太一鋒也名曰靈旗正義曰李奇云

上各靈旗書曰為兵禱正義曰為則太史奉以指所

伐國正義曰韋昭云牡剛也刑強按用牡荆指伐國取其剛為稱故畫此旗指之而五利將

軍使不敢入海之泰山祠上使人微隨驗實無

所見五利妄言見其師其方盡多不讎上乃誅

五利正義曰漢武故事云東方朔言辭大無狀上發怒乃斬之其冬公孫卿候神河

南見僊人跡緱氏城上有物若雉往來城上天

子親幸緱氏城視跡問卿得毋效文成五利乎

卿曰僊者非有求人主人主求之其道非少寬

假神不來言神事事如迂誕正義曰迂音于誕音積

以歲乃可致於是郡國各除道繕治宮觀名山

神祠所以望幸矣其年既滅南越上有嬖臣李

延年以好音見上善之下公卿議曰民間祠尚

有鼓舞之樂今郊祠而無樂豈稱乎公卿曰古

者祀天地皆有樂而神祇可得而禮或曰秦帝

使素女索隱曰亦謂太昊。正義曰秦帝謂太昊伏羲氏。鼓五十弦悲帝

禁不止故破其瑟為二十五弦於是塞南越禱

祠秦一后土始用樂舞益召歌兒作二十五弦

徐廣曰應劭云武帝令其來

年冬上議曰古者先振兵澤旅徐廣曰古然後封

禪乃遂北巡朔方勒兵十餘萬還祭黃帝冢橋

山澤兵湏如李奇曰地名也上曰吾聞黃帝不死今有冢

何也或對曰黃帝已僊上天君羣臣葬其衣冠既

至甘泉為且正義曰為于僞反將為封禪也用事泰山正義曰道書福

四千九百文二尺周廻二千里先類祠泰一自得寶鼎上與公卿

諸生議封禪正義曰白虎通云王者易姓而起天下太

也刻石紀號著已之功績天以高為尊地以厚為德故增泰

山之高以故天禪祭甫之趾以報地封者附廣之禪者將以

功相傳封禪用希曠絕莫知其儀禮而君羣儒采

封禪尚書周官王制之望祀射牛事蘇林曰當祭

除不祥贊曰射牛示親殺也。索隱曰天子射牛示親殺也事見國語齊人丁公年九十

餘曰封者合不死之名也秦皇帝不得上封陞

下必欲上稍上即無風雨遂上封矣上於是乃

令諸儒習射牛草封禪儀索隱曰見應劭漢官儀也數年至且

行天子既聞公孫卿及方士之言黃帝以上封

禪皆致怪物與神通欲放黃帝以嘗接神僊人

蓬萊士高世比德於九皇張晏曰三皇之前有人皇九首首章昭曰上古人皇者

也九人而頗采儒術以文之羣儒既以不能辯明

封禪事又牽拘於詩書古文而不敢騁上為封

祠器示羣儒羣儒或曰不與古同徐偃又曰太

常諸生行禮不如魯曾善周需制屬蜀圖封事服虔曰屬魯也

會諸儒於是上絀偃需制盡罷罷諸儒弗用三月遂

東幸緱氏禮登中嶽文穎曰山松高山也太室韋昭曰

有太室少室之山從官在山下聞若有言萬歲云

正義曰漢儀注云有稱萬歲可十萬人聲問上上不言問下下不言於是

以三百戶封太室奉祠命曰崇高邑正義曰願師古云以崇奉

嵩高山故謂之崇高也東上泰山山之草木菜未生乃令人

上石立之泰山顛上遂東巡海上行禮祠八神

文穎曰武帝登泰山祭太一井祭名山於秦壇西南開除八通鬼道故言八神也一曰八方之神。索隱曰韋昭云八神

謂天地陰陽日月星辰主四時之屬今按郊祀志一曰天主祠天齊二曰地主祠太山梁父三曰兵主祠蚩尤四曰陰主

祠二山五曰陽主祠之梁六曰月主祠之萊齊人之上疏

言神怪奇方者以萬數然無驗者乃益發船令

言海中神山者數千人求蓬萊神人公孫卿持

節常先行候名山至東萊言夜見一人長數丈

就之則不見見其跡甚大類禽獸云君幸臣有言
見一老父牽狗言吾欲見巨公漢書音義曰巨公謂武帝已忽
不見上既見大跡未信及君幸臣有言老父則大
以為僊人也宿留海上與方士傳車及間使求
僊人以千數四月還至奉高上念諸儒及方士
言封禪人人殊不經難施行天子至梁父禮祠
地主乙卯令侍中儒者皮弁薦紳射牛行事封
泰山下東方如郊祠泰一之禮封廣丈二尺高
九尺其下則有玉牒書書祕禮畢天子獨與待
中奉車子侯漢書百官表曰奉車都尉掌乘輿車武上
帝初置書曰車曰子侯霍去病之子也

泰山亦有封其事皆禁明日下陰道丙辰禪泰
山下吐東北肅然山如祭后土禮天子皆親拜
見衣上黃而盡用樂焉江淮閒一茅三脊子孟康曰
謂靈茅也為神藉五色土益雜封縱遠方奇獸蜚禽
及白雉諸物頗以加祠兕旄牛犀象之屬弗用
皆至泰山然後去封禪祠其夜若有光書有白
雲起封中天子從封禪還坐明堂漢書音義曰天
子初封泰山山
東北陞古時有明堂處則此
所坐者明年秋乃作明堂羣臣更上壽於是制詔御
史朕以眇眇之身承至尊兢兢焉懼弗任維德
菲薄不明于禮樂脩祀泰一若有象景光肩如

有^{璣曰聞呼}望萬歲者三依依震於怪物欲止不敢遂登封

泰山至於梁父而后禪肅然服虔曰肅然山名在梁父自新嘉

與士大夫更始賜民百戶牛一酒十石加年八

十孤寡布帛二匹復博奉高蛇立鄭玄曰歷城母蛇音移

出今年租稅其赦天下如乙卯赦令行所過毋

有復作事在二年前皆勿聽治又下詔曰古者

天子五載一巡狩用事泰山諸侯有朝宿地其

令諸侯各治邸泰山下正義曰諸侯各於大山朝宿地起第佳擬天子用事大山

而居天子既已封禪泰山既無風雨苗而方士

更言蓬萊諸神山若將可得於是上欣然度幾

遇之乃復東至海上望其遇蓬萊焉奉車子侯

暴病一日死上乃遂去並海上北至竭石巡自

遼西歷北邊至九原五月返至甘泉漢書音義曰周萬八千里

也有司言寶鼎出為元鼎以今年為元封元年

其秋有星茀于東井韋昭曰秦分野也後衛太子兵亂○茀音佩後十餘

日有星茀于三能韋昭曰三能三公後連坐誅之望氣王朔言候

獨見其星出如瓠索隱曰郊祀志其星出如瓠故顏師古以德星即鎮星今按此紀唯止言

德星則德星歲星也歲星所在有福故曰德星食頃復入焉有司言曰陛下

建漢家封禪天其報德星云其來年冬郊雍五

帝還拜祝祠泰一贊饗食曰德星昭衍厥維休祥壽星

仍出索隱曰壽星南極老人星也淵耀光明信星昭

見索隱曰信星鎮星也信屬土土曰鎮星漢志為得之皇帝敬拜泰徐廣曰一況

之饗食其春公孫卿言見神人東萊山若云見天

子天子於是幸緱氏城拜卿為中大夫遂至東

萊宿留之索隱曰音秀宿留遲待之意若依字讀則言宿而留亦是有所待並通也數日

母所見見大人跡復遣方士求神怪采芝藥以

千數是歲旱於是天子既出母名乃禱萬里沙

應劭曰萬里沙神祠也在東萊曲城子孟康曰沙徑二百餘里過祠泰山鄧展曰泰山自

之墳曰即今還至瓠子濮陽以此廣百步深五丈所贊曰所决

河名○索隱註同自臨寒决河索隱曰按河渠書武帝自臨寒留

二日沈祠而去索隱曰按沈白馬祭河决於是作瓠子歌見河渠書使二卿將卒

塞决河河徙二渠復禹之故跡焉是時既滅南

越越人勇之韋昭曰越地名也乃言越人俗信鬼而其祠

皆見鬼數有效昔東甌王敬鬼壽壽至百六十歲

後世謾怠故衰耗乃令越巫立越祝祠安臺無

壇亦祠天神上帝白鬼而以雞漢書音義曰持雞用上如鼠上○正

義曰雞上法用雞一狗一生祝願訖即殺雞狗煮熟又祭獨取雞兩眼骨上自有孔裂似人物形則吉不足則凶今嶺南猶行此

法也 上信之越祠雞上始用焉公孫卿曰僊人

可見而上往常遽以故不見今陛下可為觀如

緱氏城韋昭曰如置脯棗神人宜可致且僊人好

樓居於是上之長安則作蜚廉桂觀應劭曰飛廉神禽能致風

氣晉灼曰身如鹿頭如雀有角而蛇尾文如豹文也甘泉則作益延壽觀使卿

持節設具而候神人乃作通天臺徐廣曰在甘泉

作通天臺於甘泉宮按漢書舊儀臺高五十丈去長安三百里望見長安城置具祠具其下將

招來神僊之屬於是甘泉更置前殿始廣諸宮

室索隱曰姚氏按揚雄云甘泉本因秦離宮既奢秦武帝復增通天高光迎風宮外近則有洪崖旁皇諸胥弩法遠則

石關封密枝鵲露寒棠黎師得遊觀屈奇瑰偉又有高華温德法相曾成宮白虎走拘天梯瑤臺仙人弩思觀皆壯麗也

夏有芝生殿防內中徐廣曰元封二年也索隱曰天

子為塞河與通天臺若有光云李奇曰為此作事而有光應墳曰作

通天也乃下詔曰甘泉防生芝九莖應劭曰芝芝草也其莖相連如淳曰

瑞應圖云王者敬事者老不失舊故則芝草生赦天下毋有復作其明年伐

朝鮮夏旱八公孫卿曰黃帝時封則天旱乾封正義

曰乾音干蘇林云天旱欲使封土乾燥也顏師古云三歲不雨暴所封之土令乾鄭氏云但祭不立尸為乾封三年

上乃下詔曰天旱意乾封乎蘇林曰天旱欲使封土

尸為乾封其令天下尊祠靈星焉正義曰靈星即龍星也張晏云龍星左角曰天

田則農祥也其明年上郊雍通回中道巡之徐廣曰

見而祭之冬上巡南郡徐廣曰元至江陵而東登禮潛之天

春至鳴澤服虔曰鳴澤澤名也在涿郡道縣北界從西河歸其明年

柱山號曰南嶽應劭曰潛縣屬廬江南嶽霍山也浮江

自尋陽出樅陽地理志廬江有樅陽縣過彭蠡祀其名山川

北至琅邪並海上四月中至奉高脩封焉初天子封泰山泰山東北陞古時有明堂處處險不敞上欲治明堂奉高旁未曉其制度濟南人公

玉帶上黃帝時明堂圖

索隱曰玉或音肅公玉姓帶名姚氏案風俗通齊瀆王臣

有公玉舟其後也音語錄反三輔決錄云杜陵有王氏音肅說文以為從玉音畜牧之畜今讀公玉與決錄音同然二姓單復有異單姓者音肅後漢司徒王祝是其後也明堂圖中有一殿四回無

壁以茅蓋通水園宮垣中為復道上有樓從西南

入命曰昆侖

索隱曰玉帶明堂圖中為復道有樓從西南名之也天子從之入以拜祠上帝焉於是上令奉

高作明堂汶上

徐廣曰在元封二年秋如帶圖及五年脩封

則祠泰一五帝於明堂上坐令高皇帝祠坐對

之祠后土於下房以二十太宰天子從崑崙論道

入始拜明堂如郊禮禮畢燎堂下而上又上泰

山有祕祠其顛而泰山下祠五帝各如其方黃

帝并赤帝而有司侍祠焉泰山上舉火下悉應

之其後二歲十一月甲子朔旦冬至推歷者以

本統天子親至泰山以十一月甲子朔旦冬至

日祠上帝明堂

徐廣曰常五年一脩耳每脩封禪其

贊饗曰天增授皇帝泰元神筴

索隱曰按贊饗之辭言天授皇帝泰元神筴周而復始也周而復

始皇帝敬拜泰一東至海上考入海及方士求

神者莫驗然益遣異遇之十一月乙酉徐廣曰二

栢梁裁十二月甲午朔上親禪高里伏巖曰山名

祠后土臨渤海將以望祠蓬萊之屬異至殊庭

焉漢書音義曰蓬萊庭。索隱曰異漢書作幾幾近也異望

也也並通服虔曰蓬萊中仙人殊庭者異也言入仙人異域

也上還以栢梁裁故朝受計甘泉正義曰顧胤云

二日燒徐廣曰日黃帝乃治明庭明庭甘泉也方

士多言古帝王有都甘泉者其後天子又朝諸

侯甘泉甘泉作諸侯邱勇之乃曰越俗有火裁

復起屋必以大用勝服之於是作建章宮

正義曰括

地志曰建章宮在雍州長安度為千門萬戶前殿度

高未央其東則鳳闕高二十餘丈

索隱曰三輔黃

章起鳳闕高二十五丈闕中記一名別鳳闕以言別四方之

其西則唐中數十里虎圈

索隱

謂之唐西京賦曰前開唐中弥望曠是也正義曰圈其遠

其北治大池漸臺正義曰臣瓚

以作池也高二十餘丈名曰泰液正義曰臣瓚

池池中有蓬萊方丈瀛洲壺梁象海中神山龜

魚之屬

索隱曰三輔故事云殿北海池北岸有石魚其

南有玉堂壁門大鳥之屬

索隱曰漢武故事玉堂基與未央殿等去地十二丈

乃立神明臺

索隱曰漢宮闕疏云臺高五十丈上有九室常置九天道士百人

井

幹樓度五十餘丈輦道相屬焉

索隱曰關中記宮此有井幹臺高五

十丈積木為樓言築累萬木轉相交架如井幹司馬彪註莊子云井幹井欄也又崔譔云井以四邊為幹猶築墻之有植幹又諸本多作幹一本作幹音說文云幹井橋夏漢改曆以正月為歲首而

色上黃官名

徐廣曰一無名字

更印章以五字

張晏曰漢據土德土數五

故用五為印文也若丞相之印章諸卿及守相印文不足五字者以之足也

因為太初元

年是歲西伐大宛蝗大起丁夫人

韋昭曰丁姓夫人名也雒

陽虞初等以方祠詛匈奴大宛焉其明年有司言雍五時無牢熟具芬芳不備乃命祠官進時

犢牢具五色食所勝

孟康曰若火乘金則祠赤帝以白牲

而以木耦

馬代駒焉

索隱曰一音偶孟康云寓寄龍形於木又姚氏云寓假也以言假木龍馬一駒非寄寓龍馬形也

獨五帝用駒行親郊用駒及諸名山川用

駒者悉以木耦馬代行過乃用駒他禮如故其

明年東巡海上考神仙之屬未有驗者方士有

言黃帝時為五城十二樓

應劭曰崑崙縣圍五城十二樓僊人之所常居也

以候神人於執期

漢書音義曰執期地名也

命曰迎年

正義曰願師古云迎

年若言

上許作之如方明年上親禮祠上帝衣

上黃焉公玉帶曰黃帝時雖封泰山然風后封

鉅

應劭曰封鉅距黃帝師岐伯

令黃帝封東泰山

正義曰張揖云岐伯黃帝太醫

禪凡山合符然後不死焉

徐廣曰在琅邪朱虛縣文水所出凡山亦在朱虛

天子既今設祠其至東泰山東泰山卑小不稱

其聲乃令祠官禮之而不封禪焉其後令帶奉

祠候神物夏遂還泰山修五年之禮如前而加

禪祠石間石間者在泰山下陞南方方士多言

此僊人之閭也故上親禪焉其後五年復至泰

山修封

徐廣曰天漢三年李陟以天漢二年敗也

還過祭常山今天子

所興祠泰一后土三年親郊祠建漢家封禪五

年一修封薄忌泰一及三一其羊馬行赤星五

寬舒之祠官

李奇曰祀名也。索隱曰赤星即上靈星祠靈星龍左角赤故曰赤星五者太一也三一

也其羊也馬行也赤星也凡五並令祠官寬舒領之者之外有正太一后土祠故云六也

以歲時致禮凡六祠

索隱曰五

年凡山他名祠行過則祀去則已方士所興祠

各自主其人終則已祠官弗主他祠皆如其故

今上封禪其後十二歲而還徧於五嶽四瀆矣

而方士之候祠神人入海求蓬萊終無有驗而

公孫卿之候神者猶以大人跡為解無其效天

子益怠厭方士之怪迂語矣然終羈縻弗絕與

遇其真自此之後方士言祠神者彌眾然其效

可睹矣

徐廣曰猶今人云其事也可知矣皆不信之耳又數本皆无可字

可睹矣

徐廣曰猶今人云其事也可知矣皆不信之耳又數本皆无可字

太史公曰余從巡祭天地諸神名山川而封禪
焉入壽宮侍祠神語究觀方士祠官之言於是
退而論次自古以來用事於鬼神者具見其表
裏後有君子得以覽焉至若俎豆珪幣之詳獻
酬之禮則有司存焉

索隱述贊曰

孝武纂極

四海承平

志尚奢麗

尤敬神明

壇開八道

接通五城

朝親五利

夕拜文成

祭非祀典

巡垂卜征

登嵩勒岱

望景傳聲

迎年紀日	改曆定正	疲耗中土
事彼邊兵	日不暇給	人無聊生
俯觀羸政	幾欲齊衡	

史陸阡伍伯肆拾貳字

註陸阡玖伯捌拾壹字

三代世表第一

史記十三

索隱曰應劭云表者錄其事而見之按禮有表記而鄭
玄云表明也謂事微而不著須表明也故言表。正義
曰言代者以五帝以古傳記少昊夏殷以來乃有尚書
略有年月比於五帝事迹易明故舉三代為首表者明
也明言

事儀

太史公曰五帝三代之記尚矣

索隱曰按此表依
帝摯及系本其實

叙五帝三代而篇唯各三代系表者以三代代系長遠宜以
各篇且三代皆出自五帝故叙三代要從五帝而起首也劉
氏云尚猶以古也尚矣之文
元出大戴禮彼云黃帝尚矣自殷以前諸侯不可得
而譜正義曰譜布
也列其事也周以來乃頗可著孔子因史

文次春秋紀元年正時日月蓋其詳哉至於序

尚書則略無年月或頗有然多闕不可錄故疑

則傳疑蓋其慎也余讀謀記索隱曰謀音謀者記

譜謀謂歷代黃帝以來皆有年數統緒其歷譜謀終

始五德之傳索隱曰音轉謂帝王更王以金木水火土之

也古文咸不同乖異夫子之弗論次其年月豈

虛哉於是五帝繫謀尚書集世紀黃帝以來

訖共和為出表索隱曰按大戴禮有五帝德及帝繫篇

紀黃帝以來為系表也厲王特召二公共相王空故曰

共和皇甫謐云共伯和干王位則以共國伯爵和其名也干

王位言篡也與史迂

之說不同蓋異說耳

帝王世
國號
顓屬
佶屬
堯屬
舜屬
夏屬
殷屬
周屬

黃帝
黃帝生
黃帝生
黃帝生
黃帝生
黃帝生
黃帝生
黃帝生

號有熊
昌意
玄囂
玄囂
昌意
昌意
玄囂
玄囂

帝顓頊
昌意生
玄囂生
玄囂生
昌意生
昌意生
玄囂生
玄囂生

黃帝孫
顓頊為
蟠極
顓頊
顓頊
顓頊
蟠極
蟠極

起黃帝
高陽氏
蟠極
蟠極
蟠極
蟠極
蟠極
蟠極

至顓頊
高陽氏
蟠極
蟠極
蟠極
蟠極
蟠極
蟠極

三世
高陽氏
蟠極
蟠極
蟠極
蟠極
蟠極
蟠極

帝佶
蟠極生
蟠極生
窮蟠生
高辛
高辛生

曾孫起黃
高辛高
高辛高
敬康敬
生高
高辛生

帝至帝佶
佶索隱曰
康生句
周祖

帝堯起
黃帝至
結子五世
號唐堯

帝舜
黃帝玄
孫之玄
孫號虞

帝禹
黃帝耳
孫號夏

放勳為
堯

句望生
蛟牛蛟
牛生蛟
蛟

贅叟生
重華是
為帝舜

顓頊生
文命索
隱曰漢書
顓頊五代
而生鯀此
及帝系皆
云顓頊生
鯀是古文
關其代系
也

禹為
殷祖

尚生
昭明

后稷生
不窋

鞠生
鞠

帝啓
伐有扈
作其誓

帝太康

帝仲康
太康弟

帝相

帝少康

相土生
昌若

公劉生
慶節

昌若生曹
圍曹圍生
冥

慶節生皇
僕皇僕生
差弗

冥生振

差弗生毀
渝毀渝生
公非

振生微微
生報丁

公非生高
圍高圍生
亞圍

報丁生報
乙報乙生
報丙

亞圍生公
祖類

帝予索隱曰亦作字○正義曰相為過澆所滅后緡歸有仍生少康其子予復禹績

帝槐索隱曰音回一音懷系本作芬

帝芒索隱曰音音亡一作荒

帝泄索隱曰音薛

帝不降

報丙生主 公祖類
壬主壬生 生太王
主癸 曹其父

主癸主天乙 曹父生季
是為殷湯 歷李歷生
從湯至黃帝 文王昌益
十七世 易卦

文王昌
武王發

帝局不降弟○索隱曰古熒反

帝塵索隱曰塵其勤反又音勤

帝孔甲不降子好鬼神淫亂不好德二龍去

帝皐索隱曰宋衷云墓在嶺南陵

帝發索隱曰帝皐子也系本云帝皐生發及履癸履癸一名桀

帝履癸是為桀

從禹至桀十七世從黃帝至桀二十世

殷湯代夏氏從黃帝至湯十七世

帝外丙湯太子太丁蚤卒故立次弟外丙

帝仲壬外丙弟

帝大申

故太子太丁子淫伊尹放之相宮三年悔過自責伊尹乃迎之復位

帝沃丁

伊尹卒

帝太庚

沃丁弟

帝小甲

太庚弟殷道衰諸侯或不至。索隱曰殷本紀及系本皆云小甲太康子

帝雍己

小甲弟

帝太戊

雍己弟以桑穀生稱中宗

帝中丁

俗本作仲丁

帝外壬

中丁弟

帝河亶甲

外壬弟

帝祖乙

河亶甲子自相遷耿

帝祖辛

祖乙子也

帝沃甲

祖辛弟。索隱曰系本作開甲

帝祖丁

祖辛子

帝南庚

沃甲子

帝陽甲

祖丁子

帝盤庚

陽甲弟徙河南

帝小辛

盤庚弟

帝小乙

小辛弟

帝武丁

雉升鼎耳雉得傳說稱高宗

帝祖庚

武丁子

帝甲

祖庚弟淫徐廣曰

帝廩辛

索隱曰或作馮辛系本作祖辛誤也按上祖乙已生祖辛故知非也

帝庚丁

廩辛弟殷徙於河北

帝武乙

庚丁子慢神雷震死

帝太丁

帝乙

殷益

帝辛

是為紂弒

從湯至紂二十九世從黃帝至紂四十六世

周武王伐殷

從黃帝至武王十九世

魯齊晉秦楚宋衛陳蔡曹燕

周公

太公

唐叔

燕

熊

微子

康叔

胡公

叔度

叔振

召公

成王誦

索隱曰本或作庸非

旦公

尚公

虞叔

助紂 燕 廉有 力

父飛 父 熊鬻

啓子

叔

蒲公

度

繹

奭公

初封

初封

初封

初封

初封

初封

初封

初封

初封

初封

初封

武王弟

文王武王師

武王子

事文王

紂庶兄

武王弟

舜之後

武王弟

武王弟

周同姓

康王釗
刑錯四十餘年
索隱曰克堯友
又音昭

魯公丁公晉侯
伯禽呂伋燮

女防能文微仲康伯
申公蔡仲

九世
侯至秉

昭王瑕
南巡不返不赴諱
之○索隱曰音遐
宋衷云昭王南伐
楚辛由靡為左涉
漢中流而墮由靡
承王遂卒不復周
乃侯其後于西程
也

考公乙公武侯
旁皐

宋公
孝伯相公蔡伯
太伯

杜
替

侯

穆王蒍
作甫刑荒服不至

煬公癸公成侯
大几能勝

丁公嗣伯孝公
宮侯仲君

恭王伊扈

樂哀公厲侯
大駱熊煬

潛公夷伯慎公
厲侯宮伯

懿王堅

周道衰詩
人作刺

魏公胡公靖侯
非子熊渠

弟潘公靖伯
幽公武侯孝伯

孝王方

懿王弟

厲公獻公
弒胡

秦侯熊渠
康

厲公貞伯
釐公

夷伯

夷王燮

懿王子

獻公武公

公伯能
紅

釐公頌侯

厲王胡
以惡聞遇亂出
奔逐死于彘

真公

秦神
熊延
紅弟

釐侯

共和

二伯行政

武公
真公
弟

熊勇

張夫子問褚先生曰

索隱曰褚先生名少孫元成間為博士張夫子未詳詩言契

后稷皆無父而生今案諸傳記咸言有父父皆

黃帝子也

索隱曰按上契及后稷皆帝譽子此云黃帝子者謂是黃帝之子孫耳按譽是黃帝曾孫而契

棄是玄孫也

得無與詩謬乎褚先生曰不然詩言契生

於后稷人迹者欲見其有天命精誠之意耳

鬼神不能自成須人而生奈何無父而生乎一

言有父一言無父信以傳信疑以傳疑故兩言

之堯知契稷皆賢人天之所生故封之契七十

里後十餘世至湯王天下堯知后稷子孫之後

王也故益封之百里其後世且千歲至文王而

有天下詩傳曰湯之先為契無父而生契母與

姊妹浴於玄丘水有燕銜如墮之契母得故含

之誤吞之即生契

索隱曰按史所引出詩緯故曰詩傳殷本紀云玄鳥翔水遺如城簡狄取

而吞之

契生而賢堯立為司徒姓之曰子氏子者

茲茲益大也詩人美而頌之曰殷社

詩云芒芒

天命玄鳥降而生商商者質殷號也文王之先
為后稷后稷亦無父而生后稷母為姜嫄

邵氏之女也韋昭云姜姓嫄字也

出見大人蹟而履踐之知於身則

生后稷姜嫄以為無父賤而棄之道中羊牛避
不踐也抱之山中

抱音普茅反○索隱曰抱又如字

山者養之又

指之大澤鳥覆席良之姜嫄怪之於是知其天
子乃取長之堯知其賢才立以為大農姓之曰
姬氏姬者本也詩人美而頌之曰歆初生民深
修益成而道后稷之始也孔子曰昔者堯命契
為子氏為有湯也命后稷為姬氏為有文王也

太王命季歷明天瑞也太伯之吳遂生源也

索隱曰言

太伯之讓季歷居吳不反者欲使傳文王武王撥亂反正成周道遂天下生生之原本也

天命難言非

聖人莫能見舜禹契右稷皆黃帝子孫也黃帝策
天命而治天下德澤深後世故其子孫皆復立為
天子是天之報有德也人不知以為汜從布衣匹
天起耳夫布衣匹夫安能無故而起王天下乎其
有天命然黃帝後世何王天下之久遠邪曰傳云
天下之君王為萬夫之黔首請贖民之命者帝有
福萬世黃帝是也五政明則脩禮義因天時舉兵
征伐而利者王有福千世蜀王黃帝後世也

索隱

日按系本蜀無姓相承云黃帝後世子孫也且黃帝二十五
子分封賜姓或於蠻夷蓋當然也蜀王本紀云朱提有男子
杜宇從天而下自稱望帝亦蜀王也則杜姓出唐杜氏蓋陸
終氏之胤亦黃帝之後也○正義曰譜記普云蜀之先肇於
人皇之際皇帝與子昌意娶蜀山氏女生帝帝立封其支庶
於蜀歷虞夏商周衰先稱王者蠶叢國破子孫居姓雋等處
至今在漢西南五千里常來朝降輸賦於漢非
以其先之有德澤流後世邪行道德豈可以忽
乎哉人君王者舉而觀之漢大將軍霍子孟名
光者亦黃帝後世也索隱曰按系本云霍國貞姓後周
武王封弟叔處於霍是姬姓亦黃
帝後也此可為博聞遠見者言固難為淺聞者說
也何以言之古諸侯以國為姓霍者國名也武
王封弟叔處於霍後世晉獻公滅霍公後世為

庶民往來居平陽平陽在河東河東晉地分為
魏國以詩言之亦可為周世周起后稷后稷無
父而生以三代世傳言之后稷有父名高辛高
辛黃帝曾孫黃帝終始傳曰索隱曰蓋謂五行讖緯
之說若今之童謠也漢興百有餘年有人不短不長出自燕之鄉正義

本作燕正義曰一作白彘按霍光平陽人平陽今晉州霍邑
本秦時霍伯國漢為彘縣後漢改彘曰永安隋又改為霍邑
遍檢記傳無白燕之名持天下之政時有嬰兒主索隱
曰謂
昭帝 卻行車索隱曰言霍光持政擅權逼
帝令如卻行車使不前也霍將軍者

本居平陽自燕臣為郎時與方士考功正義曰謂
年老為方

士最 功也 會旗亭下西京賦曰旗亭五里薛綜曰旗
亭市樓也立旗於上故取名焉為臣

言豈不偉哉

索隱曰褚先生蓋腐儒也設主客引詩傳云契棄無父及據帝系皆帝璽之子是也而未

引蜀主霍光竟欲證何事而言之不經

蕪穢正史輒云豈不偉哉一何誣也

索隱述贊曰高辛之胤大啓禎祥脩己吞薏
石紐興王天命玄鳥簡狄生商姜嫄履跡祚
流歧昌俱膺曆運互有興亡風餘周召刑措
成康出彘之後諸侯日彊

三代世表第一

史記十三

