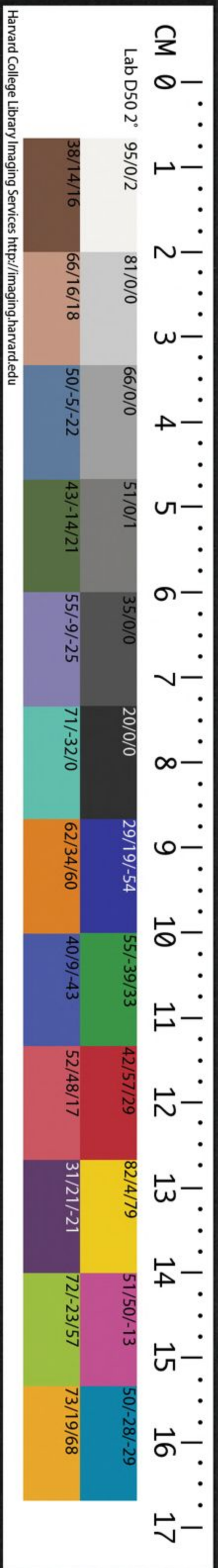


CHL T 3041/2223



CHINESE-JAPANESE COLLECTION
HARVARD COLLEGE LIBRARY
1000 MASSACHUSETTS AVENUE

SEP 20 1952

CHINESE-JAPANESE COLLECTION
HARVARD COLLEGE LIBRARY
FROM HARVARD-YENCHING INSTITUTE

SEP 20 1932

四川
成都府

名山巖洞泉台古蹟卷之十四

吳興歸安山泉傾家編選

校正 錢謙

武都山 在府治北蜀記武都山精化為女子蜀王
開明納為妃不習水上而死王遣五丁於武都山採
土為塚蓋地數畝高七丈上有石厚五寸徑五丈等
紫號曰石鏡用表其門又傳成都內及毘橋側有一
折石長三丈云是五丁橋上澗也漢昭烈即位於武

名山巖洞泉石古蹟卷之十四

吳興歸安山泉慎蒙編選

校正 銀梓

四川

成都府

武檐山 在府治北蜀記武都山精化為女子蜀王

開明納為妃不習水土而死王遣五丁於武都山檐

土為塚蓋地數畝高七丈上有石厚五寸徑五丈瑩

潔號曰石鏡用表其門又傳成都內及毘橋側有一

折石長三丈云是五丁檐土檐也漢昭烈即位於武

哈佛大學漢和
圖書館珍藏印

名山言
卷之十四
一
擔之南謂此

鐵爐山 在府城南六十里五代之季日者占此山當出異人乃掘羅氏之墓有松根纏棺狀若雙龍取刀斷之流血不止

聖燈山 在雙流縣東南四十里一名普賢山世傳昔有普賢聖燈出現蜀太后看聖燈○所恨風光看未足却驅金翠入龜城

麗元山 在新都縣北八里平地特起高三丈有雙石鏡廣五尺

玉女山 在簡縣東北二十里仙人李八百脩煉於

此山東北有泉西北兩岸各有懸崖腹有石乳房十七眼土人呼為玉華池

逍遙山 在簡縣西三十里宋景德間有楊用晦者隱居此山山北有層崖崖有東西二室西室後有二丹竈又有石窟壁上有漢安元年四月十八日會仙友字

雙牙山 在簡縣東五十里山頂有古井山半有石箱昔有兩金鷲晝浴於井夜棲於箱人欲捕之遂飛上南山化為雙石對峙若齒牙然

玉京山 在資縣西南五十里峭嶮壁立挿天連雲

儼然在目。上有觀曰太霄。

鐔影山 在內江縣西二十九里有二泉竇更流迭止與晦朔之盈縮相應。

高臺山 在灌縣西南七十里有晉時所立上清宮。夜間有燈火飛行。或謂草木之精所為云。

青城山 在灌縣西南五十里。唐杜光庭記岷山連峯接岫。千里不絕。青城乃第一峰也。前號青城峰。後名大面山。山有七十二小洞。應七十二候。有八大洞。

應八節。道書以此山為第五洞天。乃神仙都會之府。

九隴山 在彭縣北四十餘里。一伏隴。二豆隴。三秋隴。四龍奔隴。五走馬隴。六駱駝隴。七千秋隴。八較車隴。九橫擔隴。是也。

庚除山 在綿竹縣東四十里。上有石洞三。宋初有

霽雲子者入洞中。見樓臺金碧。守門者呵止之。曰。子

凡骨。可亟去。不然及禍。其人回後再尋石洞。遂迷。故

道
五塊石 在府城南。石有五塊。高一丈餘。相傳下有

海眼。昔人嘗起其石。風雨暴作。
房湖 在漢州治南。唐房瑄為刺史。日所鑿。凡數百
畝。洲島回環。亭堂臺榭甚多。同時高適。杜甫皆嘗賦

味宋蘇轍詩○酒壓郫筒憶舊沽花傳五老出新圖
此行真勝成都尹直為房公百里湖

廉水 在彰明縣治北平地泉出宋明帝因言及貪
泉問梓潼人范栢年曰卿鄉土有此泉否栢年對曰
梁益間惟有廉泉讓水不聞有貪泉帝善之即拜梁
州刺史又今漢中府亦有此二水

浣花溪 在府城西南五里一名百花潭按吳中復
冀國夫人任氏碑記夫人微時見一僧墜汚渠為濯
其衣百花滿潭因名其潭曰浣花唐妓薛濤家潭旁
以潭水造紙為十色箋李義山○浣花箋紙桃花色

即此又宋韓浦與弟洎皆有辭藻洎嘗曰予之為文
是造五鳳樓手浦得箋為詩以惠洎○十樣蠻箋出
益州寄來新自浣溪頭老兄得此渾無用助爾添脩
五鳳樓

躍龍池 在府城東南二十里隋開皇中欲伐陳鑿
大池以教水戰郡志曰蜀王秀取土築城因為池有
胡僧見之曰摩訶宮毘羅蓋謂摩訶為大宮毘羅為
龍謂此池廣大有龍也

古蹟

廣莫亭 在灌縣舊朝天門宋呂大防記危簷飛檻

負城四出觀覽之勝甲於東南出金馬門過朝天寺登廣莫亭憑欄下視一目千里

萬里橋 在府城中和門外寰宇記著諸葛亮送費禕聘吳至此曰萬里之行始於此矣又唐史載玄宗狩蜀過此問橋名左右對以萬里玄宗嘆曰開元末僧一行謂更二十年國有難朕當遠游至萬里之外此是也遂駐蹕成都

折柳橋 在簡縣朝天門外初名情盡唐刺史雍陶易今名詩○從來只說情難盡何事教名情盡橋自此改名為折柳任教離恨一條條

清都觀 在灌縣西南六十里宋文彥博鎮蜀與張俞定交市觀側地以贈俞號白雲隱居

芙蓉城 蜀孟昶僭擬宮苑城上盡種芙蓉謂左右曰真錦城也

花藥夫人宅 在灌縣宋陳後山詩話費氏青城人五代時以才色入蜀宮後主嬖之效王建作宮詞白首國亡入宋備後宮太祖召使陳詩即誦云○君王城上豎降旗妾處深宮那得知四十萬人齊解甲並無一箇是男兒

石笋 在府城西門外寰宇記蜀之五丁每一王死

輒爲立大石長三丈重千鈞以爲墓誌今石笋是也
又云一南一北北笋長一丈六尺圍極於九尺五寸
南笋長一丈三尺圍極於一丈二尺蓋南笋公孫述
時折故長不逮北笋○杜光庭石笋記云舊傳石笋
之名有六曰石笋曰蜀妃闕曰沉犀石曰魚鳧仙壇
曰西海之眼曰五丁石門○成都記云距石笋二三
尺每夏月大雨往往陷作土穴泓水湛然凡三五日
忽然不見故有海眼之說唐杜甫詩○君不見城西
門陌上石笋雙高蹲古來相傳是海眼蒼蘚蝕盡波
濤痕雨多往往得琴瑟此事恍惚難明論恐是昔時

御相墓立石爲表今仍存

八陣圖 在新都縣北三十里牟彌鎮諸葛亮八陣
圖凡三在夔州者六十有四方陣法也在牟彌者一
百二十有八當頭陣法也其在碁盤市者二百五十
有六下營法也

鐵龜 在灌縣江都堰元四川廉訪僉事吉當普鑄
萬斤大龜以鎮江濤之險

保寧府

天目山 在府城東一百五十里相傳葛洪脩煉之
所山有二洞一曰天目一曰天溪唐杜光庭詩○盤

空躡翠到山巔竹殿雲樓勢逼天古洞草深微有路
舊碑文滅不知年一州物像分簷外萬里煙霞在目
前自是人間輕舉地何須蓬島訪真仙

離堆山 在南部縣東南五十里蜀有三離堆此其一也唐顏真卿磨崖記見後

思依山 在南部縣西北一百四十里中有東西二觀有峻仙洞搗藥臺浴丹井煉丹爐西觀有平仙洞搗藥曰卓劍穴圍棋局相傳漢羅冲霄張道陵依此山修道故名

雲臺山 在蒼溪縣東南三十五里高四百丈山峯嶙峋天一名天柱即漢張道陵昇仙處宋建永寧觀有洞曰麻姑芙蓉平仙峻仙池曰浴丹玉魚巖曰松根蟠桃又有九轉亭丹竈尚存山多榕栢有一絕一者中空可坐數人旁有亭名魁栢

五婦山 在梓潼縣北一十二里相傳秦惠王遺蜀王夫女五人蜀王遣五丁力士迎之至此五丁蹋地大呼五女並化為石故名

漫天嶺 在廣元縣東北三十五里山極高聳有大漫大小漫天唐羅隱○西去休言蜀道難此中危峻已多端到頭未會蒼蒼色爭得禁他兩度漫

靈城巖 在府城東六十里比他巖最深邃巖上有
滴乳爲水珠石上有雙竹痕長尺許仰觀枝節儼然
停雲巖 在南部縣北二里宋李燾詩○路轉層岡
二里餘武陵傳者亦難如昔年煉藥仙人室今日餐
霞道士居洞外蟠桃開錦綉巖前丹溜漱瓊瑤猗歎
靈氣爲時雨可惜圖經闕不書

龍巖 在劍州北七十里洞穴可坐百人蜿蜒如龍
盤之狀州治西亦有龍巖可坐百人

靈雲洞 在南部縣東北外邃中廣冬暖夏涼入三
丈許踏之有聲如鍾叩之亦然

劍泉 在梓潼縣北一十里相傳昔蜀五丁力士遺
劍隱於路隅化爲此泉有碑杜若晦○五丁彈鋏氣
如虹斫破蒼崖萬仞峰寶匣信難留異物寒泉終見
表遺踪

浴丹池 在劍州普安廢縣唐杜光庭浴丹之所池
中有魚赤鬣色如金飛躍其中人或採取必觸風雷
之變

古蹟

劍閣 在劍州北三十里兩岸峻拔鑿石架閣而爲
棧道連山絕險故謂之劍閣秦司馬錯由此道伐蜀

龍門閣 在嘉陵江東岸佛崖視他閣最為險固杜
甫○清江下龍門絕壁無尺土

等筆驛 在廣元縣北八十里蜀漢諸葛亮出師嘗
駐于此唐李義山詩○魚鳥猶疑畏簡書風雲長為
護儲胥徒令上將揮神筆終見降王走傳車之句

玉女房 在蟠龍山南晏殊類要有一石長四十丈
高五尺當中有戶及門扇若人之掩閉然

治平園 在府治北宋太守朱壽昌築內有即官庵
三角四照紅藥之亭清風明月之臺錦屏閣花塢柳
橋池凡十所文同嘗賦十詠石刻猶存

千年木 在劍州西八十五里古延福寺內嘗有古
木一株甚巨二白羊往來其下近之則不見

順慶府

金泉山 在府城西唐仙女謝自然於此白日飛昇
上有石像宋李宏詩○昔時謝女昇天處此日遺蹤
尚宛然蟬蛻舊衣留石室龍飛靈水湧金泉碑書故
事封蒼蘚殿寫真容鎖翠烟薄暮松顛聽鶴唳猶疑
彷彿是神仙

清居山 在府城南二十五里上有白雲光相汲江
五友四亭唐姚昂○天設兩峰南北峭地盤一水占

今流

子仙山 在廣安州西二十五即秀屏山來岡相傳漢馮緄之子馮真人修煉於岳門山一日辭父母謂當仙去矣來晨白鶴飛翔為候緄登此山望之已而果然故又名望子山

羊山 在岳池縣北三十里峰巒秀異山下有洞曰角竹樵牧每見羊自洞出叱之復回世傳梁天監中有居士於此棲隱講誦二羊跪聽因名

七碑石 在大竹縣西南一百里有七巨石望之宛然如碑

畫卦石 在南充縣東四十里其石平如砥上畫八卦文相傳周柱下史李耳於此以足畫之足跡尚存篆水 在廣安州東北五里江中灘石縱橫湍流奔急呼為三十六灘其間有兩渠相距二尺廣深半之可以流觴每歲冬春之交水落石出官吏士庶多來賞於此

滴乳泉 在府城西二十里昔有道士何志全飲此泉年八十面如桃紅宋樊汝賢詩○雲液落山腹脉與崑崙通云何山中叟八十桃顏紅

金泉 在金泉山下相傳唐李淳風於此藏金化為

泉宋江萬里書金泉二字於崖上

古蹟

石繖 在廣安州東五里江之中流有巨石圓圍二丈餘中高四垂狀若繖蓋因名俗呼為石涼繖

石船 在大竹縣西南一百里溪中有巨石長三丈許宛如石船

山燈 蓬州有山燈現凡五處初不過三四點漸至數十點高下相應離合不常在蓬山者尤為靈異土人呼為聖燈

叙州府

石門山 在慶符縣治南下瞰石門江其林薄間多蘭有春蘭秋蘭鳳尾蘭素蘭石蘭竹蘭春蘭花生葉下素蘭花生葉上黃庭堅幽芳亭記一幹兩三花而香有餘者蘭一幹十數花而香不足者蕙一名蘭山凌雲山 在富順縣治西大江前橫一峰突兀邦人以為登眺之地

瑪瑙山 一曰北巖上有羅漢洞內有石佛五百洞前有水簾廳

聖燈山 山之西有石峰峭拔高數丈如佛像俗呼為聖佛傍有二石如侍者蓋天成也

平蓋山 在南溪縣西一十五里有三山九隴惟此
山一峯特出頂圓而平故名一名牛心山一名瑪瑙
山漢真人劉景鶴隱此煉丹有石洞深邃上有石穴
圓如蓋有水出焉往時游人憇此掬水飲之取之不
竭又有木葉紋如篆謂之符葉

桂輪山 在南溪縣西七十里石壁上有黃庭堅所
書大桂輪山四字

榭子洞 在長寧縣北三十里內乳結遍洞如榭故
名又有朝真洞在絕頂棲真洞在山谷之物寧真洞
尤亢爽有樓閣堂奧之象

涇灘瀑布 在長寧縣東七十里自山頂飛流而下
數十丈其下有潭怖心駭目俗呼爲一匹絹

清井 在長寧縣治北泉有二脉一醜一淡取以前
鹽塞其一則皆不流又謂之雌雄井

古蹟

鎖江亭 在鎖江側宋黃庭堅○鎖江亭上一尊酒
山自白雲江自橫陸游○千尋鐵鎖還堪恨空鎖長
江不鎖愁

味諫軒 在府治北宋岳珂程史云戎州有蔡次律
者家于近郭黃庭堅嘗過之延飲小軒檻外植餘甘

名山記 卷之四
子數株因乞名題曰味諫軒後王子予以橄欖遺之
庭堅詩云○方懷味諫堂中果忽見金盤橄欖來想
其餘甘有瓜葛苦中真味晚方回

重慶府

塗山 在府城東八里岷江南岸山之址有石中分
名曰龍門其下水與江通左右石壁有鯉魚飛躍之
狀山之麓舊有夏禹祠塗后祠故址然塗山之名太
平濠州皆有蓋因其土俗相傳云

瀛山 在府城南一百二十里崖壁峭拔有四十八
面四時青翠有類蓬瀛唐貞觀中置瀛山縣以此宋

劉望之○山盤四十八面險雲暗三百六旬秋

純陽山 在合州北三里相傳唐女冠范志立得道
處天寶間任安為使至此慕之約期而會及往志立
變為男子宋劉儀鳳詩○誰家游冶郎門首闕幽關
但見臉如花不知心似鐵一夕變其軀雪質映雲髮
昔為桃李枝今作松栢節

青石山 在合州西二百四十里昔巴蜀爭界久而
不決漢高帝八年一朝密霧石為之裂自上及下破
處真若引繩於是州界始判

平都山 在酆都縣東北三里道書七十二福地之

名山記 卷之四 十一
一也前漢王方平得道於此後漢陰長生亦於此是
仙有煉丹古蹟及仙都觀觀有唐碑十段

洪崖洞 在府城西三里一名滴水巖中有巨石懸
其下嵌空上有瀑布瀉出巖前上刻蘇軾贈任仲儀
詩與黃庭堅留題

棲真洞 在府城西大茆峽內宋丁謂題詩于石壁

白鹿洞 在忠州治東相傳昔有二獵人逐白鹿入
洞失鹿所在但見二碧瓜食之得仙

櫃崖 在南川縣東南一百里峭崖壁立上有洞洞
門中有一櫃往歲時聞斧斤聲有飛屑隨水下疑洞

中有神物也

魚鹿峽 在府城西北一百二十里涪海水自中流
出一石狀若魚一石狀若鹿故名

明月峽 在巴縣境梁李膺益州記石壁高四十丈
壁有圓孔形如明月因名華陽國志廣德嶼者是也

溫湯峽 在府城西南一百六十里上有溫泉自懸
崖下湧出四時騰沸如湯

四十八渡水 在南川縣東三十里兩山壁立一水
灣環其中凡四十八渡其門穴如戶牖野花葱蒨行

平徑數百步湧一石臺水出其中有石龍二

鳴玉溪 在忠州西北一十五里有懸崖瀑布高五十餘丈潭洞幽邃古木蒼然

七門灘 在江津縣西七十里有大石橫江凡七處望之如門

古蹟

張飛祠 在長壽縣治西又涪州亦有廟宋大觀間於廟前得三印及佩鈎刀斗上鐫飛名張士瓌詩○天下英雄執豫州阿瞞不共戴天讐山河割據三分國宇宙威名丈八矛江上祠堂嚴劔佩人間刀斗見銀鈎空餘諸葛秦川表左袒何人復為劉

金注子 在江津縣北五里昔有僧憇於此有鳥啣僧衣袖牽而上見注子隱石縫中手不能及折石畔苦檀枝挑出之遺跡尚存

金釵影 在江津縣西一百五十里周溪上石磧中有淺水一斷周迴五六尺隱隱見雙金釵影

海棠香國 在大足縣海棠無香此地產者獨有香舊郡治前有香霏亭花亭俱廢

江心石魚 在涪州鑑河上流江心有石刻雙魚皆三十六鱗一啣萱草一啣蓮花有石秤石斗在傍魚

現則年豐

名山記 卷之四 十五
石鏡 在合州涪江有石立水心正圓如月水落時
出高可三丈俗謂石鏡

夔州府

石柱山 在大寧縣北二十里一峯削成如巫峽所
望剪刀峰與道士峰相連皆奇觀也

西山 在萬縣西三里上有絕塵龕宋郡守馬元穎
曾有開元翰脩西山池亭種蓮栽荔枝雜果凡三百
本景物清絕為夔路第一

蟠龍山 在梁山縣東三十里孤峙秀傑突出衆山
下有二洞洞有二石狀如龍首尾相蟠

金鳳山 在梁山縣西五十里山之南半崖有罅邃
然內皆洞明其石上有若圖仙女狀面貌儼然時若
搖動迫而視之則不見

瞿唐峽 在府城東舊名西陵峽乃三峽之門兩崖
對峙中貫一江灩澦堆當其口唐杜甫詩○三峽傳
何處雙崖對此門仰天猶石色穿水入雲根白居易
詩○瞿唐天下險欲上信難哉岸似雙屏合天如匹
練開

巫峽 在巫山縣東三十里即巫山也與西陵峽歸
峽並稱三峽連山七百里畧無斷處自非亭午夜分

名山記 卷之四 十一
不見日月水經云杜宇所鑿以通江水圖經云此山當抗峯岷峨借領衡嶽疑結翼附並出青雲

書院峽 在梁山縣東五十里峽石市之北每風雨冥冥如聞讀書聲故其中有夫子崖子貢垠

岑公巖 在萬縣大江之南盤結狀如華蓋左為方池有泉湧出巖簷遇盛夏注水如簾昔岑公修道於此俄而仙去唐刺史馬冉○南溪有仙洞咫尺非人間

寶芝洞 在鳳凰山頂有泉水自洞出衝沙漱石散而為乳與上相雜積成山峰嵌空竒崛自然天巧山

民斲掘得之以植菖蒲

灩澦堆 在瞿唐峽口江心突兀而出水經云白帝城西有孤石冬出水二十餘丈夏即沒秋時方出諺

云灩澦大如象瞿唐不可上灩澦大如馬瞿唐不可下峽人以此為水候唐白居易詩○見說瞿唐峽橫斜灩澦根難於尋鳥道險過上龍門

噴霧崖 在蟠龍山崖高數十丈飛瀑傾注噴薄如霧宋張商英嘗游此題云水味甘腴偏宜煮茗非陸羽莫能辨之范成大亦以為天下瀑布第一

丙穴 在達縣東北明通廢縣井峽中凡十穴皆產

嘉魚春社前魚即出穴秋社即歸其出也止於巴渠
龍脊灘首有黑點謂照映星象相感而成長身細鱗
肉白如玉其味自鹹蓋食鹽泉也唐杜甫○魚知丙
穴由來美

雌雄泉 在多喜山上有雌雄二泉名浴丹井春夏
則左盈右竭秋冬則右盈左竭

天池 在府治巫山縣亦有唐杜甫詩○天池馬不
到嵐壁鳥纔通百頃青雲杪層波白石中

古蹟

栢柱 在白帝城西大十圍高二丈世傳為公孫述

時樓柱斫之出血枯而不朽

燕子坡 在巫山縣與烏飛巖相對宋王十朋○坡
名燕子燕思歸巖號烏飛烏倦飛

潼川州

鷺溪 在鹽亭縣西北八十里其地產絹宋文同○
待將一片鷺溪絹掃取寒稍萬丈長蘇軾○為愛鷺
溪白繭光

火井 在伏龍山下地窪若池以火引之有聲隱隱
出地中少頃炎熾夏月積雨停水則焰生水。上水為
之沸而寒如故冬月水涸則土上有焰觀者至焚衣

古蹟

孝義臺 在鹽亭縣東一百二十里宋時邑人馮伯瑜剖腹取肝愈父疾縣令卜詵為築臺於此立石旌表之又蓬溪縣西亦有孝義臺蜀孟昶時里人程崇事親孝方冬母病思筍號泣林中為生數筍縣令陳元佐○戢戢蒼芽為母生淚痕落處兩三莖

眉州

墓頤山 在州城東七里自象耳山連峯壁立西瞰玻璃江五十餘里至此磅礴踳踳形類墓頤故名上

有淘丹泉山腹有穴曰龍洞唐末有楊太虛爾朱先生得道于此輿地紀勝人日出東郊渡玻璃游墓頤眉之故事也

峨眉山 在州城南二百里宋白○不知立處高多少只見星辰在下頭詳見記

龍鵠山 在丹稜縣北十五里上有龍鵠觀乃成無為楊正見李鍊師三仙成道處宋李燾少時讀書山中築室曰巽巖子壁臯亦讀書于此孝宗御書龍鵠山三大字石刻尚存壁有詩○抽得閑身伴瘦筇亂敲青碧喚蛟龍道人掃徑收松子缺月初懸天柱峰

上巖 在青神縣東北五里上有垂拱寺相傳巖下
嘗有龍聽僧講經宋范鎮詩○巖雨晴猶滑溪泉直
復迂傾崖目眩轉亂石步崎嶇

中巖 去上巖五里許即諾距羅尊者道場上有喚
魚潭客至撫掌魚輒群出又有羅漢洞即牛頭僧以
木鑰扣石筍處

九龍洞 在丹稜縣柵頭村洞中有石榻石竈之類
上有峰巒如太湖靈壁之狀

玻瓈江 在葛頤山下即岷江也源出岷山瑩若玻
瓈因名一名葛頤津即唐田令孜沉孟昭圖處

古蹟

遠景樓 在州治北北堂上宋郡守黎錞建蘇軾記
大雅堂 在州城南五十五里宋丹稜楊素建黃庭
堅謫戎州嘗曰安得竒士盡刻杜甫兩川及夔州詩
使大雅之音復盈三巴之耳哉素聞之訪庭堅於戎
請攻堅珉刻詩作堂翼之庭堅乃悉書甫詩遺之因
名堂曰大雅因為之記

石筍 在中巖山半三石突起其形類筍傍有諾詎
那尊者古道場宋元徽初有異僧入牛頭寺主僧厚
禮之別去贈以一鑰曰後欲見我當至中巖山見石

筓扣之可以見我明年寺以低頭佛失珠主僧馳至
石筓峯下扣以鑰峯裂為三乃見異僧曰盜取佛珠
江濱我得之矣主僧喜持珠而還

石倉 在彭山縣東北二十五里半山石壁間有崖
竇如蜂房相傳竇中嘗出米崖上刻石倉米洞四字

嘉定州

高標山 在州西一名高望山巍然高峙萬象在前
舊有層樓境內風月之勝一目可盡宋范成大○若
為喚得涪翁起題作西南第一樓

白崖山 在州北八十里山有清風白雲朝露三洞

昔徐庸先生嘗於此著書又我眉縣亦有白崖山下
有龍池

龍門山 在我眉縣西一十里兩崖峭峙其形如削
仰觀青天僅露一罅相傳孫思邈棲真之所
溪真人巖藥竈藥臼朝真臺養龍潭線水崖虎跳石
茶蘩洞瀑布崖

中我山 在我眉縣南二十里又名覆蓬山劉向列
仙傳周成王時葛由嘗騎木羊上此山有葛仙洞諺
云得綏山一桃雖不得僊亦足以豪故亦名綏山元
和志云有古穴初纔容一人行數里漸寬穴有蝙蝠

大如箕。

小峩山 在峩眉縣南三十里一名鐔刃山與中峩

大峩山相連是為三峩宋趙抃○蜀山天下奇三峩

壓峨壓岷右誰謂孤劍外名出高華後。

大峩山 在峩眉縣西一百里兩山相對如蛾眉故

又名峩眉山周迴千里有石龕一百十二大小洞四

十南北有臺重巖複澗莫測遠近李白○峩眉山月

半輪秋影入平羌江水流謂此

化山 在夾江縣西三十里峯巒秀麗俯臨雅江寰

宇記天下二十四化此其一也晉李阿真人煉丹於

此

榮德山 在榮縣東北四十二里其高插天一名老

君山山有仙人修道石室二十四所其半有唐刺史

薛高磨崖碑

治易洞 在九頂山郡守吳秘銘上有磨崖大字云

聖作易晦其數劉傳吳識易祖蘇軾詩○自昔遙聞

太守高明爰象豕日忘勞洞中陳迹今如掃斯道何

曾損一毛。

方響洞 在州學前洞中有水冷然如環珮聲舊名

丁東水宋黃庭堅改今名詩○古人題作丁東水自

名山記

卷之五

三

古丁東直至今。我爲更名方響洞。信知山水有清音。
火井 在邛縣西八十里。博物記云井深二三丈。以
竹木投取火。後人以火燭投井中。火即滅絕。不復然。
又蜀都賦註先以家火投之。須臾光焰上騰。以竹筒
盛之。接其光而無炭也。取井火還煮井水。一斛水得
四五斗鹽。家火煮之。不過二三斗鹽耳。

瀘州

安樂山 在合江縣西五里三峯奇秀。隋劉真人登
仙於此。上有延真觀及石櫃。左有石棋局。金線泉。後
有僊魚影。隱隱石壁中。右歷楠木臺。仙人室。十二盤。

至翦刀峽。循山有八洞。通南巖有石曰許由瓢。又有
芙蓉城滴水崖。白猿洞。唐先汪詩。○碧峰橫倚白雲
端。隋代真人化蹟。殘翠栢不凋。龍骨瘦石。泉猶在鏡
光寒。一身迥向天邊立。萬壑皆從脚底看。莫道烟霄
無路上。但存仙骨到非難。

榕山 在合江縣南五里。俗名容子山。宋嘉熙中嘗
於此築城。山上有天符葉。如荔支葉而長。有紋如蟲
蝕篆。不知何本。或以爲劉真人仙蹟。蘇軾詩。○天師
化去知何日。玉印相傳世共珍。故國子孫今尚在。滿
山秋葉豈能神。

名山記 卷之四 二十三
滴乳巖 在州城西宋黃庭堅嘗經此書滴乳泉三字

先氏巖 在合江縣北六十里唐神童先汪讀書處元涼國公趙世延有記學士虞集跋云涼國勲業譽望著於天下又以文章學問為吾道砥柱讀書巖之記序其源委博瞻考據鄉里晚生後進蓋有不及聞者吾蜀故家舊族若先氏之巖者多有之矣安得一表章於大臣元老之手乎

雅州

曬經山 在榮經縣北二十里相傳唐僧二藏嘗於此曬經

雅州去州數十里石壁一帶有筆鋒長短數千下有深巖懸石數百皆五彩錦川文石青白紅紫燦爛奪目至此而精神為之恍惚也

呼應臺 在峨眉縣西南相傳唐天寶初孫思邈導行雲至庭墀見玄宗求賜武都雄黃勅遣中使往賜至山中不知其棲隱處因置之巖上炷香宣詔俄見其形謂使者但留雄黃自取之石上有朱書謝表旋錄旋滅

龍州宣撫司

牛心山 在司東南一百五十里山秀拔形如牛心

名山記 卷之四
昔李龍遷葬於山側。唐武氏革命，鑿斷山脈，水赤如血。玄宗幸蜀，有老人蘇坦奏龍州牛心山國之祖墓，今日蒙塵之禍，乃則天掘鑿所致。玄宗即命刺史修填如舊。未幾，誅祿山，乃升州為都督府，賜號靈應郡。

黎州安撫司

仙人洞 在白崖山北，穴如車輪，欲入者必匍匐方能過。其中空澗，行數十步，泉聲琮琤，石髓溜結，幽致萬狀。

乾蒸洞 在避瘴山有二洞，一空澗高燥，一有水出其中，有床坐竈突之類，皆崖石自生，不假人為。凡瘴欲動時，飛鳥皆集此山，瘴已乃出。上人欲知無瘴，以鳥為候，然鳥出必在立冬前後。古謂飛鳥得氣之先，於鳥亦可見也。

梵音水 在司城南一十五里，俗傳唐僧三藏至此，持梵音而泉湧出，故名。色如米泔，味甘。宋政和間，太守宇文侯過而飲之，曰佳泉也。易名粲玉泉。泉南數十步有二巨石，一號架袋石，五色相間，一號曬經石，皆三藏遺蹟。

古蹟

三藏梨 在舊黎州治小廳東，世傳唐三藏游西域

名山言
經行植黎杖於此云他日州治在此後果遷如其言
其後梨成株高五丈圍九尺宋天聖間州治火人取
其枝以接他株

平茶洞長官司

諸葛洞 在司治南石崖屹立傍有石洞數丈相傳
諸葛亮征九溪蠻嘗過此留宿洞中設一床懸粟一
握以秣馬後遂化為石床石粟至今猶存

成都府

通仙井 府治嚴真觀內相傳此井與廣漢縣竹縣
右平宅井相通往歲有人淘井得銅錢二徑可二寸

因恍惚不安復投井中立愈或謂此君平擲卦錢也
牡丹坪 灌縣西南八十里自青城之長平山捫蘿
而上由鳥道三十里許平阜數十畝有高樹蔽天春
深先花後葉狀若芙蓉香類牡丹譙定夫李浩隱其
中宋范成大○千丈牡丹如錦蓋人間姚魏敢爭先

夔州府

鳳山 大寧治東一名東山木石蒼翠景物幽絕宋
時郡守暇日窮討得月窟雲巖釣雪玉環浮玉寶華
之勝

二仙洞 大寧治東北一十七里鹽泉側峭壁上有

石紋如人相對起伏狀洞中有仙骨長丈餘洞前有池不竭

三寶洞 梁山治西北三十里門外峰列若寶珠中有石龍鱗瓜宛然

眉州

老翁井 在墓頤山上一名老翁洞洞中有泉常有白蟹現又為四目老人真府唐末揚太虛尔朱真人皆得道於此旁建祠有三仙石像四目居中蘇軾○井中老人悟年華白沙翠竹公之家公來無蹤去無跡井面團團水生花翁今與世兩何處無事紛紛驚

牧豎改顏易服與世同無使世人知有翁

嘉定州

千佛崖 夾江縣西八里數峰嶄然崖石峭拔昔人鑄佛母慮千數西岩瀑布響震林壑

第一洞天 州治西十里洞敞深邃可坐三四十人弘治間提學僉事王敕伐草萊得之定今名以配峨

山之勝

爛柯洞 州治對江岩有東坡大書爛柯岩洞四字詩○但得身閑便是仙眼前黑白漫紛然請君試向岩中坐一日真如五百年

仙掌洞 夾江縣北舊傳李阿真人所遺宋人書其壁○跨龍門飲蟹泉縻仙掌扣丹竈

思娥洞 在瀘州治西南二百里初入稍隘已乃弘廣石髓疑結千態萬狀宛若堂亭

瓦屋山 在雅州榮經治北一百二十里或問禪惠太師瓦屋何似木皮惠師答曰錦府豈從機上織劍門寧自匣中開

記文

我眉山行紀

宋 范成大

我眉有二山為一列曰大我中我小我中我小我皆

傳有游者今不復有路惟大我其高摩霄為佛書所記普賢大士示現之所自郡城出西門濟燕渡水洶湧甚險此即雅州江其源自舊州邛部合大渡河穿夷界千山以來過渡宿蘇稽鎮過符文鎮兩鎮市井繁遛懸符文出布村婦聚觀於道皆行而績麻無素手者民皆束艾蒿于門燃之發烟意者熏後穢氣以為候迎之禮至我眉縣宿癸巳自縣出西門登山過慈福普安二院白水莊蜀村店十二里龍神堂自是澗谷春淙林樾雄深小憩華林院過青竹橋我眉新觀路口梅樹堦兩龍堂至中峰院院有普賢閣回環

名山記
卷之四
石關溪上攬得其一。上有眉目以爲寶瑞。至今藏寺中。此水遂名寶現溪。自是登危磴。過菩薩閣。當道有榜曰天下大峩山。遂至白水普賢寺。自縣至此皆峻阪。四十餘里。然始是登峰頂之山脚耳。○甲午泊白水寺。謁普賢大士銅像。國初勅成都所鑄。有太宗仁宗真宗三朝所賜御製御書百餘卷。七寶冠金珠瓔珞袈裟金銀鉢鉢奩爐匙筯果壘銅鐘鼓鑼磬蠟茶塔芝草之屬。又有崇寧中宮所賜錢幡及織成紅幢等物。內仁宗所賜紅羅紫繡袈裟。上有御書發願文曰佛法長興法輪常轉國泰民安風雨順時干戈未

十數峰繞之。背倚白崖峯。右傍最高而峻挺者曰呼應峰。下有茂真尊者庵。孫思邈隱我眉時與茂真常相呼應於此。云出院過樟木牛心二嶺及牛心院路口。至雙溪橋。亂山如屏簇。有兩山相對各有一溪出。並流至橋下。石塹深數十丈。窈然沉碧。飛湍噴雪。奔出橋外。則入岑蔚中。可數十步。兩溪合以投大壑。淵渟凝湛。散爲溪灘。灘中悉是五色及白質青章石子。水色麴塵與石色相得如鋪翠錦。非摹寫可具。朝日照之前。則有光彩發。溪上倒射巖壑。相傳以爲大士小現也。牛心寺三藏師繼業自域歸。過此將開山。兩

名山言
息人民安樂子孫昌盛一切衆生同登彼岸嘉祐七
年福寧殿御札記次至經藏亦朝廷遣尚方工作寶
藏也正面爲樓閣兩傍小樓便戶釘鉸皆以鍮石極
備奇靡相傳純用京師端門之制經書造於成都用
碧礪紙銷銀書之卷首悉有銷金圖書各圖一卷之
事經兼織輪相鈴杵噐物及天下太平皇帝萬歲等
字於繁花褥葉之中今不能見此等織文矣○次至
三千鐵佛殿云普賢居此山有三千徒衆共住故作
佛鑄甚朴拙是日禱于大士丐三日好晴以登山乙
未果大霽遂登上峯自此登峯頂光相寺七寶巖其

高六十里大畧去縣中平地不下百里又無復蹊蹬
斫木作長梯釘巖壁緣之而上意天下登山險峻無
此比者余以健卒挾山轎強登以山丁三十三曳大
繩行前挽之同行則用山中梯轎出白水寺側門便
登點心山言峻甚足膝點於胸云○過茅亭嘴石子
雷大小深坑駱駝嶺簇店凡言店者當道板屋一間
將有登山客則寺僧先遣人煮湯於店以俟蒸炊又
過峯門羅漢店大小扶拐錯喜歡木皮里胡孫梯雷
洞平凡言平者差可以託足之處也雷洞者路左深
崖萬仞蹬道缺處則下瞰沉黑若洞然相傳下有淵

水神龍所居凡七十二洞。歲旱則禱于第三洞。初投香幣不應，則投死鼠及婦人髮履之類，以振觸之。往雷風暴發，峯頂光明，岩上所謂兜羅綿雲亦多出於此。○洞過新店八十四盤，娑羅平。娑羅者，其木葉如海桐，又似楊梅花，紅白色。春夏間開，惟此山有之。初登山半，即見之。至此滿山皆是，大抵峨之上，凡草木禽蟲悉非世間所有者。余來以季夏數日前，雪大降，木葉猶有雪漬爛斑之跡。草木之異，有如八仙而深紫，有如牽牛而大數倍，有如蓼而淺青。聞春時異花猶多，但是時山寒，人鮮能識之。草葉之異者亦不

可勝數。山高多風，木不能長，枝悉下垂。古苔如亂髮，懸挂木上，垂至地，長數丈。又有塔松狀似杉而葉圓細，亦不能高，重重偃蹇如浮圖。至山頂尤多，又斷無鳥雀。蓋山高飛不能上。○自娑羅平過思佛亭，軟草平，洗脚溪遂極。峰頂光相寺亦板屋，無人居。中有普賢小殿，以卯初登山至此已申。後初衣暑，綵漸高，漸寒到八十四盤，則最寒。比及山頂，亟挾纊兩重，又加毳衲，馳茸之裘，盡衣笥中所藏繫重巾，躡氈靴，猶凜慄不自持。則熾炭擁爐，危坐山頂，有泉煮米不成飯，俱碎如砂粒。萬古冰霜之汁不能熟物，余前知之自

山下携水一缶來纔自足也○移頃冒寒登天仙橋
 至光明岩炷香小殿上木皮蓋之王瞻叔叅政嘗易
 以瓦為雪霜所薄一年輒碎後復以木皮易之翻可
 支二三年人云佛現悉以午今巳申後逡巡忽雲出
 岩下傍谷即中雷洞山也雲行勃勃如隊仗既當岩
 則少駐雲頭現大圓光雜色之暈數重倚立相對中
 有水墨影若仙聖跨象者茶頃光沒而其傍復現一
 光如前有頃亦沒雲中復有金光兩道橫射岩腹人
 亦謂之小現日暮雲物皆散四山寂然○乙夜燈出
 岩下徧滿彌望以千百計夜寒甚不可久立丙申復

登岩睨望岩後岷山萬重少比則屋瓦山在雅州少
 南則大瓦屋近南詔形狀宛然瓦屋一間也小瓦屋
 亦有光相謂之辟支佛現此諸山之後即西域雪山
 崔嵬刻削凡數十百峯初日照之雪色洞明如爛銀
 晃耀曙光中此雪自古至今未嘗消也○山綿延入
 天竺諸番相去不知幾千里望之但如在几案間瑰
 竒勝絕之觀真冠平生矣復詣岩致禱俄氛霧四起
 混然一白僧云銀色世界也有頃大雨傾注氛霧辟
 易僧云洗岩雨也佛將大現堯羅綿雲復布岩下紛
 郁而上將至岩數丈輒止雲平如玉地時雨點猶餘

飛俯視岩腹有大員光偃卧平雲之上外暈三重每
重有素黃紅紫之色光之正中虛明凝湛觀者各自
見其形現於虛明之處毫釐無隱一如對鏡舉手動
足影皆隨形而不見傍人僧云攝身光也此光既沒
前山風起雲馳風雪之間復出大圓相光橫亘數山
盡諸異色合集成采峰巒草木皆鮮妍絢藉不可正
視雲霧既散而此光獨明人謂之清現凡佛光欲現
必先布雲所謂兜羅一世界光相依雲而出其不依
雲則謂之清現尤難得食頃光漸移過山而西○左
顧雷洞山復出一光如前而差小頃臾亦飛行過山

外至平野間轉徙得與岩正相直色狀俱變遂為金
橋大畧如吳江垂虹而兩紀各有紫雲捧之凡自午
至未雲物淨謂之收岩獨金橋現至酉後始沒○丁
酉下山始登山時雖躋攀艱難有繩曳其前猶嶮而
不危下山時雖復以繩縋輿後梯下輿夫雖著脚既
嶮且危下山漸覺暑氣以次減去綿衲午至白水寺
則絺綌如故聞昨暮寺中大雷雨峰頂夕陽快晴元
不知也○食後游黑水過虎溪橋奔流激湍大畧似
雙溪而小不及始開山僧自白水尋勝至此溪漲不
可渡有虎蹲伏其傍因遂跨之亂流而濟故以名溪

名山記
卷之四
三十一
黑白二水皆以石色得名黑水前對月峰棟宇清潔
宿寺中東閣秋七月戊戌朔離黑水○復過白水寺
前渡雙溪橋入牛心寺雨後斷路白雲峽水方漲碧
流白石照入肺肝如層冰積雪中藍輿下行峽淺處
以入寺飛濤濺沫襟裾皆濡境過清毛髮盡竦寺對
青蓮峰有白雲青蓮二閣最佳牛心本孫思邈隱居
相傳時出諸山寺中人數見之小說亦載招僧誦經
施與金錢正此山故事有孫仙煉丹竈在峰頂又至
淘米泉在白雲峽最深處去寺數里水深不可涉獨
訪丹竈傍多奇石祠堂後一石尤佳可以箕踞宴坐

名玩丹石寺有唐畫羅漢一板筆跡超妙眉目津津
欲與人語成都古畫浮屠像最多以余所見皆出此
下蜀畫胡僧惟盧楞迦之筆爲第一今見此板乃知
楞迦源流所自餘十五板亡之矣此寺即繼業三藏
所作業姓王氏耀州人隸東京天壽院乾德二年詔
沙門三百人入天竺求舍利及貝多葉書業預遣中
至開寶九年始歸寺所藏涅槃盤經一函四十二卷業
於每卷後分記西域行程雖不甚詳然地里大畧可
考世所罕見錄于此以備國史之闕○業自階州塞
西行由靈武西梁甘肅瓜沙等州入伊吳高昌焉耆

名山記 卷之四
于闐踈勒大石諸國度雪嶺至布路州國又度大葱嶺雪山至伽濕彌羅國西登大山有隆璠太子投崖飼虎遂王徃施羅國謂之中印土○又西至庶流波國及左欄施羅國有二寺又西過四大國至大曲女城南臨滔牟河北背洹河塔廟甚多而無僧尼○又西二程有寶塔故基又西至波羅柰國兩城相距五里南臨洹河又西北十許里至鹿野苑塔廟佛蹟最夥業自云別有傳記今不傳矣○南行十里渡洹河河南有大浮圖自鹿野苑西至摩羯提國館於漢寺寺多祖入八村隸焉僧徒往來如歸南與杖林山相

直巍峰巋然山北有優波掬多石室及塔廟故基西南白里孤山名鷄足三峰云是迦葉入定處○又西北百里有菩提寶座城四門相望金剛座在其中東向又東至尼連禪州東岸有石柱記佛舊事自菩提座東南五里至佛苦行處又西三里至三迦葉村及牧牛女池金剛座之北門有師子國迦藍○又北五里至迦耶城又北十里至迦耶山云是佛說寶雲經處又自金剛座東北十五里至正覺山又東北三十里至骨磨城業館於鰓羅寺謂之南印土諸國僧多居之又東北四十里至王舍城東南五里有降醉象

塔○又東北登大山細路盤紆有舍利子塔又臨澗
有下馬迎風塔度絕壑登山頂有大塔廟云是七佛
說法處山北平地又有舍利本生塔其北山半曰鷲
峰云是佛說法華經處山下即王舍城城北山址有
溫泉二十餘井又北有大寺及迦蘭陀竹園故迹又
東有阿難半身舍利塔温湯之西有平地直南登山
腹有畢鉢羅窟業止其中誦經百日而去窟西復有
阿難證果塔○此去新王舍城八里日往乞食會新
王舍城中有蘭若隸漢寺又有樹提迦故宅城其西
有輪王塔又北十五里有那爛陀寺寺之南北各有

數十寺門皆西向其北有四佛座又東北十五里至
烏巔頭寺東南五里有聖觀自在像又東北十五里
至伽濕彌羅寺寺南距漢寺八里許自漢寺東行十
二里至却提希山又東七十里有鴿寺西北五十里
有支那西寺古漢寺也西北百里至花氏城育王故
都也○自此渡河北至毗耶離城有維摩方丈故跡
又至拘文那城及多羅聚落踰大山數重至泥波羅
國又至磨逾里過雪嶺至三耶寺由故道自此入階
州太祖已晏駕太宗即位業詣闕進所得梵夾舍利
等詔擇名山脩習登峩眉北望牛心衆峰環翊遂作

菴居已而為寺業年八十四而終○出牛心復過東峰之前入新峨眉觀自觀前山開新路極峻斗下冒雨以游龍門竭蹙數里歛至一處澗溪自兩山石門中湧出是為龍門峽也以一葉舟棹入石門兩岸千丈岩壁色如碧玉刻削光潤入峽千餘丈有兩瀑布各出一巖頂相對飛下嵌根有盤石承之激為飛雨濺沫峽舟過其前衣皆沾濕又數丈半岩有圓龕去水可二丈以木梯升之即龍洞也○峽中紺碧無底石寒水清非復人世舟行數十步石壁益峻水益湍亟回棹舟人云前去更奇以雨大作加飛瀑沾濡暑肌起栗骨驚神懣凜乎其不可以久留也○昔嘗聞峨眉雙溪不減廬山三峽前日過之真奇綺及至龍門則雙溪又在下風蓋天下峽泉之勝當以龍門為第一然其路嶮絕亂石當道將至峽必捨輿躡草履經營傾步於槎牙兀嶮中方至峽口蓋大峨峰頂天下絕觀蜀人固有罕游而龍門又勝絕於山間游峨眉者亦罕能到非好奇喜事忘勞苦而不憚疾病者不能至焉

游峨山記

明沔陽陳文燭

昔蘇子瞻言天下山水在蜀蜀山水在嘉州非謂峨

山哉余少讀范成大峨山記比長管子建初惠余峨
山圖欣然神往萬曆甲戌奉

命督學事冬試嘉州僉憲關中南叔後約余同游雪
大不果乙亥再試少崇石首王引瞻修撰富順李元
甫使蜀三人雅善訂其游焉乃王李奪于公期而余
獨往時九月朔日也嘉守鍾玉甫別余郭門行三十
里至蘇稽渡卽長公讀書處也行十餘里憇德山寺
望三峨插天雲氣如赤珠如白鵠如行人鱗鱗不可
名狀讀宋英宗御製別山碑別山者開山寺僧有經
行者憇聖積寺登老寶樓覽魏鶴山峨峰真境四字

寶亦宋僧別山者流有東明沙門年九十擁錫而迎
素與新都楊用修青城余懋昭游藏二公詞翰余爲
老僧像贊而出出過解脫橋憇華巖寺讀宋紹興碑
發涅槃之蘊演勿照之明令人爽然至楠木坪樹如
寶蓋葱菁十餘里見溪下一石類舟人云此普賢船
也至大峨石上有陳圖南福壽二字石前有流盃池
余爲神水贊而去去登歌鳳臺卽楚狂隱處也憇中
峰寺玩孫思邈藥鼎丹竈其形甚古憇牛心寺寺下
爲雙龍橋兩水分流石梁跨之蓋天成云過梁渡溪
憇後牛心寺玩唐三藏取經時所遺卓錫非人間物

名山記
國初高僧寶雲圓寂于此或言

高皇帝同時僧廣濟避居峨山後宮中聞龍躍聲詔
易前杖莫可考耳由四會亭經南戒名宗坊投白水
寺宿焉訪唐濬師彈琴處堙滅也有鎮南沙門與之
語合言師別傳年七十游南海三十年前種樹千百
今鬱鬱蔭此山矣出內江學士趙孟靜衣契讀之謂
充其心則宰衡吐握一人才可種也洙泗指迷千
載人才可種也余味其言書短歌寄焉越二日鎮南
隨余登頂心坡坐筍輿用布懸引而上經息心所大
小深坑有長老坪差覺平坦喬木千章下雲摩蒼交

錯糾紛古蘿蔓延下垂人云此普賢線也行至鷲店
飛岑嶺岨過木皮殿上胡孫梯歎霧濛濛咫尺莫辨
過梅子坡至雷洞坪有禁人語鐵牌恐風雷忽震由
此轉折八十七盤最上娑羅坪蓋有娑羅花云捫石
穿林黯黯不見天日巖下礧礧多千年積雪冰氣皚
皚射人已入天門石度天仙橋投光相寺宿焉老僧
取水炊飯爲言頂有池水無泉脉可給千人炊米數
沸中食過百沸則心結粉粒反不可食卧必累縛坐
必執鑪其寒慄異常云越三日沐浴禮普賢大士祈
家按察公壽舊有銅鐵錫三殿今存鐵瓦殿云有通

名山記
天沙門年八十。薙草開林。表一小刹。不下山五十年。自言此山無豺虎。草木皆香。西域寶掌千歲僧也。名此爲震旦國第一山。四顧遙指其近而倚者曰瓦屋。羅回其遠而望者曰青城玉壘。其最見者曰雪山。晒經而火焰葱嶺。與諸蕃之界俱在。縹緲其餘萬山。真如培塿。青衣洋瀆三江。縈然如匹練。使余應接不暇。少頃。鬢鬢雲布。兩人復歸禪房。有披髮道人。衣樹皮。不言姓名。坐風雪年餘。余招之來。杜口。振手意在服食。咽氣與通天意有所託。而逃焉者也。長揖別去。余就枕。越四日。再登浮雲。忽開太陽。吐扶桑。和如豔陽。

步覩佛臺。有小鳥如鸚鵡。依人而來。鳴曰佛現。佛現視之。閃閃成暈。青黃紅綠之色。圍繞數重。初見若車輪。既而圓徑漸廣。跨過山足。觀者如對鏡。惟見己身。雖並立者不見。人云此普賢身也。有鼯鼠亦來親人。或言山有雲霞氣。日映之則光。鳥鼠亦忘機者。通天飯。余禪榻授余養生之秘。坐更餘。一僧報曰。聖燈現矣。疾走現光臺。始見其一如火。漸至數百。時隱時見。僧云。往吹入殿中。信手撥之一木葉耳。理或有焉。余就枕。越五日。又登絕頂。日大明如昨。一僧携放光石。如水晶大者。徑三四分。就日照之。成五色如虹霓。望

名山記 卷之四
七寶臺在深崖與通天別。從故道下山崇峰懸磴。白雲護之。渾如銀色。世界樹間啼猿小者如拳。暮宿白水寺。有妙境沙門。自西遊還。從師高僧筍峰。歷五臺。南海道場。談之津津有味。越六日至黑水寺。訪八音池。每盛夏有水。人鼓掌則羣蛙鳴。其起止俱先一蛙。如金聲玉振。有白玉環。探之光潤異常。乃千年物。豈晉慧通慧持皆遠公高弟。游此遺之邪。暮宿老實樓。有鑑燈沙門。了大藏爲言。蔭法雲則火宅亦涼。曜慧日則昏夜可曉。儒釋異邪。又愛詞翰。余檢家按察公見南江閣詩文。選付馬壯哉。司馬遷之著作藏名山。

嚴君平之九州游八也。乃佐理此山。舍此山將何所藏哉。鑑燈指龍門洞。二峨三峨諸勝。莫能窮也。大都廣圍千里。高百三十里。余得其槩。暮宿峨眉縣。越八日。王李二君書來詢游狀。余報曰。茲山善畫者莫能圖也。果右軍之緣讀太白之歌。勉旃哉。以五七言古十四章絕句二章復焉。

昔楊用修評字內諸名勝。其言某也。玲瓏剔透某也。巉差竄窳某也。綿衍龐魄某也。俊峭巧麗。雖皆可入圖畫。然特各具一體。至蛾眉則兼有之。所謂集山之大成者也。予讀宋范先生記。記其道路之

遠近山巒登陟之艱難可謂詳且明矣及未軒方
 先生寄五岳陳公所記蛾眉之遊則又廣大悉備
 與所接方外淄流不一而足益見山川之深奧可
 以棲息視范益詳可謂發所未發矣而文之奇古
 尤為過之然則晉江林君諱雲所云寶刹飛岑歷
 歷如畫而所接崇明鎮南若與異人者游後之攬
 斯文者將駕茲山於匡羅天台武夷之上匹五嶽
 而六之不待披圖周覽而始見者信不誣也予故
 喜而鋟梓以廣其傳將與范公之作並垂不朽云
 萬曆八年庚辰春吳興歸安山泉慎蒙題

遠近山巒登陟之艱難可謂詳且明矣及未刻方
先生寄五岳陳公所記蛾眉之遊則又廣大悉備
與所接方外瀟流不一而是益見山川之深奧可
以棲息視范益詳可謂發所未發矣而文之奇古
尤爲過之然則晉江林君麟所云竇剎飛峯歷
歷如畫而所接崇明鎮南若與異人者游後之境
斯文者將駕茲山於匡羅天台武夷之上匹五嶽
而六之不待披圖周覽而始見者信不誣也予故
喜而鈔梓以廣其傳將與范公之作並垂不朽云
萬曆八年庚辰春吳興歸安山泉慎蒙題

