

T3150/2074.83

CHINESE - JAPANESE LIBRARY OF
HARVARD - YENCHING INSTITUTE
AT HARVARD UNIVERSITY
MAY 26 1939

乾隆二十一年春鑄

崞縣志

本衙藏板

代屬崞縣去州南六十里

怡和堂藏

會邊塞往來之衝使令郵傳輪蹄以

緹財賦訟獄視他邑獨繁今于此

奔命疲于外吏治勞于內早夜操搆

不遑求其綜覽典故退食著書蓋基

難哉山陰萊峰邵君以幹濟才字是

邑庶事咸理嘗慨然於志乘之久缺

又

余
乃於政治之暇搜討稽考起而修之
卷帙終予用質於余之惟君為是志
詳明精覈紀叙備有史法而凡大綱
細目之百姓利病之故無不即若列
眉後來為政在議事以制率由舊章
觀覽焉而資之以從政而後乃可宜
民善俗君之澤流于嶠在國無窮盡

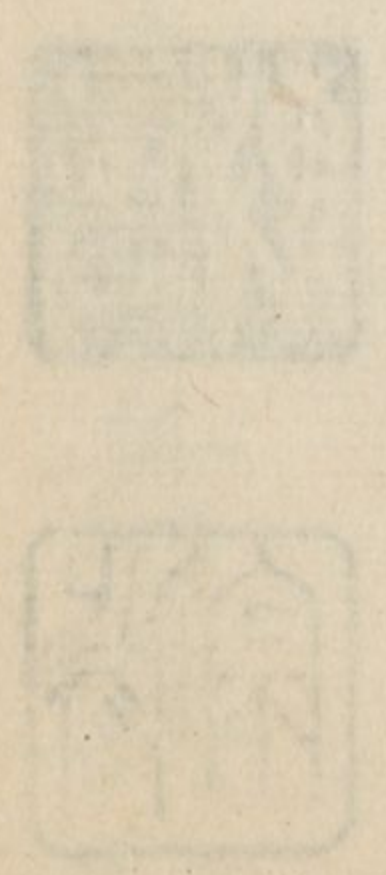
又
哉余與君三年之事君之治狀已編
重於上官謂賢能之宰勿使一方偏
受其禍特疏調鳳臺而邑志適告成
事夫以他人內外交瘁之地君乃得
以其力從容著述俾百數年所未備
在釐然具載於冊且會當謝事於倦
倦於此務有成書則君之曾造地方

余
而平日為政不穢有餘裕也耶君
行矣後之修志在譔其事而為諸官
蹟與注首名賢先後濟美輝明簡業
六復何讓余忝牧茲土剖簡屬尊
有光焉是為叙
賜進士出身奉直大夫前兵部堂主
事加三級知山西直隸代州事紀

錄五次書敏



郡縣有志所以昭一方之文獻也
崢嶸近塞垣為全晉襟喉山河環
繞戶口殷繁號稱劇邑其可志者
實多乾隆癸酉豐鎮承乏茲土簿
書鞅掌日倥偬於徵發期會之間
凡事有所可疑心有所難信欲稽
典籍規法舊章輒患無由蓋崢嶸志



余
自明萬歷年邑令陸公曾有編輯
雖其書尚存然畧而弗詳疎而弗
覈迄今且甲子再周中間絕無紀
載昔之論者謂夏后康夷之時周
恭和之際數十年事簡書中缺上
稽無所而諸葛孔明治蜀不立史
官故國志之作蜀事獨畧嗚呼豈

不然哉今郡縣志之不可廢其猶
夫國史也明矣官政之係民俗之
存跡有賀遷事有宜適今昔所疎
互先後所程依皆惟志乎託脩舉
或失任彼陸涇歲月愈更徒太息
於徵說引覽而無據斯亦守土者
責也鎮為崢三年嘗驗其山川土

風披圖徑繙古籍自前明至今其
間事勢移易政令弛張任官者去
來之多隸邑者良楷之異習尚變
于閭里文質遞相盛衰舉莫得而
觀也私念諗館縣符為政常拙無
所裨於治以及其民惟邑乘為書
要不可廢語曰勉之勗之無後於

時及今勿治將終蕪而莫釐也於
是謀諸司諭榆次王君及邑士大
夫期修厥後咸曰志之係乎崑者
寔大且多况久就廢旣茲事誠急
乃遠稽博蒐闕疑徵信尤喜其縉
紳先生與儒雅之士多所聞識好
談掌故絕羅訪採相共為功由是

百卅年所未備者一朝悉具若夫
體不欲其煩也則裁而整之文不
欲其繁也則更而新之紀事加詳
義例斯密撰錄已及者取衷惇信
懿嘉未耀者發其幽潛既而篇成
而崢之故章文物呈英昭美緒比
論分固不敢謂此書之必傳而可

久而一邑之文獻因是得昭焉自
茲以往隨時紀錄以相繼於無窮
乃無殘缺之憾屬稿甫竟將授剞
劂會調任鳳臺不久去崢爰叙其
事於簡端以備來者採擇云
乾隆二十一年歲次丙子九月朔
知縣事山陰邵豐錕書



醇志既成覈而不失之証嚴而不流
於濫百數十年以來一邑之典故今
其得所考捃乎雖然古之著書者或
約取慎予以明簡要或廣收並蓄以
示宏通二者義各有當余於縣志亦
若是已矣今天天之為道四時日月
錯行代明其間生物之變百千萬億

類聚羣分無不消息循環往復遞嬗迭出而未有窮盡凡以明其續也續則傳世而行遠遠則可久可久而後不至於終絕志之為事務覈而嚴猶恐未極其備乃由既成而外復採擇其可紀者條分而次第之非敢詡美宏通抑亦無虞闕畧且前編固繼舊

志而為之是舊志之續也而復有以續前編夫安知後之人不更有曰年而錄據事而書以相續於無窮者續於前而後以啟續於後而前益綿繼繼繩繩而志乃不至於前百數十年之殘佚是則余之厚望也夫顧弼又書



歲乙亥余攝五臺篆接壤崞邑常以
 公事往來原平橫道間邑鎮也周覽
 風景宛然在目時萊峰為宰斯土治
 狀甚著余心慕之越明年秋七月萊
 峯移調鳳臺崞令缺
 臺使疏請余蒞焉九月既望始來受
 代萊峯臨去出所成邑志八卷授余

余
蓋初脫稿而未刻者也其纂脩條理
紀載本末自序中詳言之余惟志之
為事非徒文具而已江文通曰脩史
莫難於志良以都邑之簿山川之記
人情風土之錄皆繫於斯簡則有遺
繁則易雜事不核而悞辭不鍊而支
即晉乘之脩也獨美董狐千古而下

其誰繼哉萊峯此書義類詳明體裁
精當仿之古作者復何多讓蓋其以
經世鴻才為石城令長優悠布政澤
徧蒼黎著述特屬餘技顧叅稽載筆
三月成編自謂為期也速惟恐搜討
有弗周裁酌偶未協來不醇不脩之
譏於是將付剞劂復以屬余若猶俟

乎更定也者嗚呼呂覽淮南之作掇
集衆見積有歲月尚以龐雜褻詭貽
誚大雅東萊索隱僅以十日閉閣就
厥大觀不速者不必工而工者不必
不速余以儒生領縣步武賢者之後
擘畫規隨方愧無能兩盛曾何敢於
萊峯已竟之緒妄思續貂乎惟是緒

閱之餘重違其意雖三長之弗逮竊
一得之堪抒無事更張祇加釐訂爰
名匠民俾就厥刊而萊峯之所已成
而猶有待者今其可以流布而永傳
夫一邑之文獻所關非細余忝膺司
土得藉手以告成事共襄盛舉有厚
幸焉是為序

乾隆二十一年歲次丙子十一月朔

日知縣事津門顧弼書



癸凡

一 崞縣舊志作於明時至今一百三十年未加修

輯茲自萬歷三十五年迄 國朝乾隆二十一

年與邑紳士網羅討訂以成一書務簡而覈存

為信史

一 舊志並載寧武神池向屬縣境也今既析置凡

係彼地事蹟概不收錄

一 舊志列卷分門殊病煩瑣今分二十曰地理山

川城池公署學校職官選舉封典田賦風俗壇

廟古蹟物產祥異事考雜志藝文宦蹟人物列
女其餘堡寨橋渠寺觀塚墓之屬有當載者則
各以類附焉

一諸志首列分野舊志星度卽著見地理內不別
爲門蓋一邑偏隅無俟廣引甘石家言多煩篇
帙也今仍之

一職官有前代所設業久改易裁汰其間見書傳
者則載之以存古

一徭役戶口附從田賦惟志今時現在焉若明代
賦役與今不同舊志所書間採一二以存其故
使後得考而知之

一壇廟惟祀典之正則書他若鄉俗所建多不可
紀概不書其寺觀惟名蹟古剎則書餘概不書
一古蹟不可考者則從缺疑其里俗所傳會者概
削不錄

一崞臨邊塞自漢唐至明末多經兵革故事在焉
上採古昔下迄

一藝文皆取其與縣事相比切非是不泛及舊志

多載誥命墓銘則失之冗今並汰之

一諸志或以宦蹟隨職官以人物隨選舉或次第

先宦蹟人物列女而取藝文終篇茲以地理等

十七門為志宦蹟人物列女三門為傳先志後

傳蓋倣史例云

一諸志各宦等皆人自為傳茲特有專傳合傳附

傳亦依史法為之

一 是編於舊志存所當存逸所當逸悉皆務慎若

夫人物列女重關風教尤不敢不謹也

崞縣修志姓氏

總裁

山西直隸代州知州加三級紀錄七次書

敏 號修亭涪州正白旗人壬戌科進士

纂修

崞縣知縣紀錄四次邵豐鏞

號萊峰浙江山陰縣人監生保舉

崞

縣

知

縣顧

弼

號磨颺直隸天津縣人乙卯科舉人

校修

儒

學

教

諭王錫九

號彞孟太原府榆次縣人庚午科舉人

儒

學

訓

導王嘉言

號誠齋平陽府趙城縣人歲貢

編輯

本縣原任直隸慶雲縣知縣賈

瀛

號登洲巳卯科舉人

原任直隸無極縣知縣張維城

號宗伯癸丑科進士

廕

生李建中

號東原

舉

人栗極敬

號儼若庚午科

採訪

本

縣候選縣丞張

輔

號子樞

候選州同

知張天德

號秉彞

原任山東鄒縣知縣李

淳

號子厚庚子科舉人

進

士張濟世

號道周辛未科

舉

人張

鑄

號亮工辛酉科

監

生蘭爾灝

庠

生賀

融

庠

生賀

鍊

增

廣

生馮

適

庠

生允俞揆

校字

本

縣

生

員允王敬

任仙洲

亢 洸

陳大鵬

張守會

繪圖

本縣候選吏目張大凱

崞縣志目錄

卷一

輿圖

地理

沿革 形勢
疆域 分野

山川

橋梁渠堰附

城池

驛舖隘口堡寨附

卷二

公署

公所宇舍倉庾附

學校

義學附

職官 名宦附

卷三

選舉 鄉賢附

封典

卷四

田賦

風俗

壇廟

寺觀祠宇附

古蹟

卷五

物產

祥異

事考

雜誌

卷六

藝文上

卷七

藝文下

卷八

官蹟傳

人物傳 名臣 孝友 義行 文學

列女傳

雜志

事考

雜異

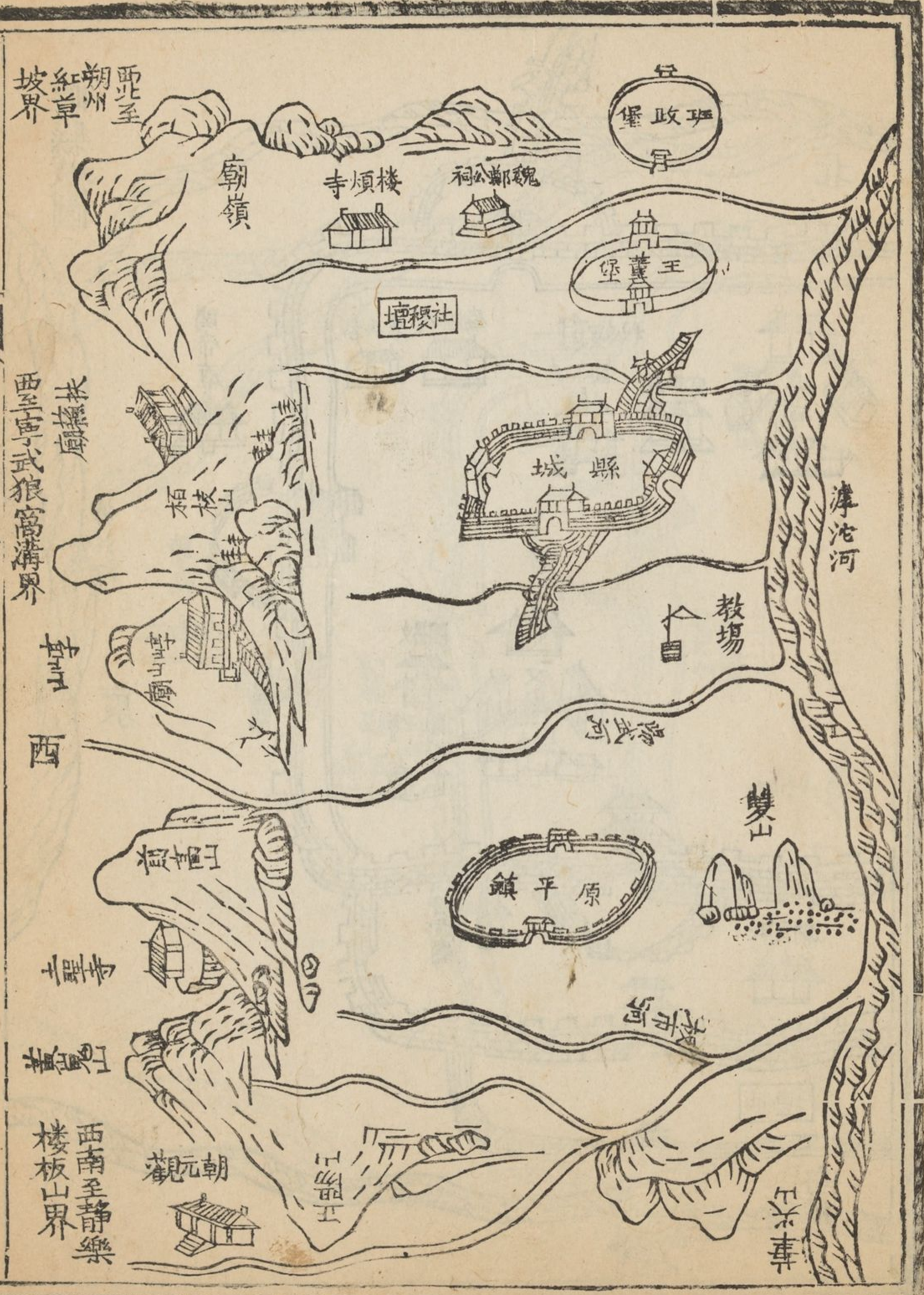
藝文

金石

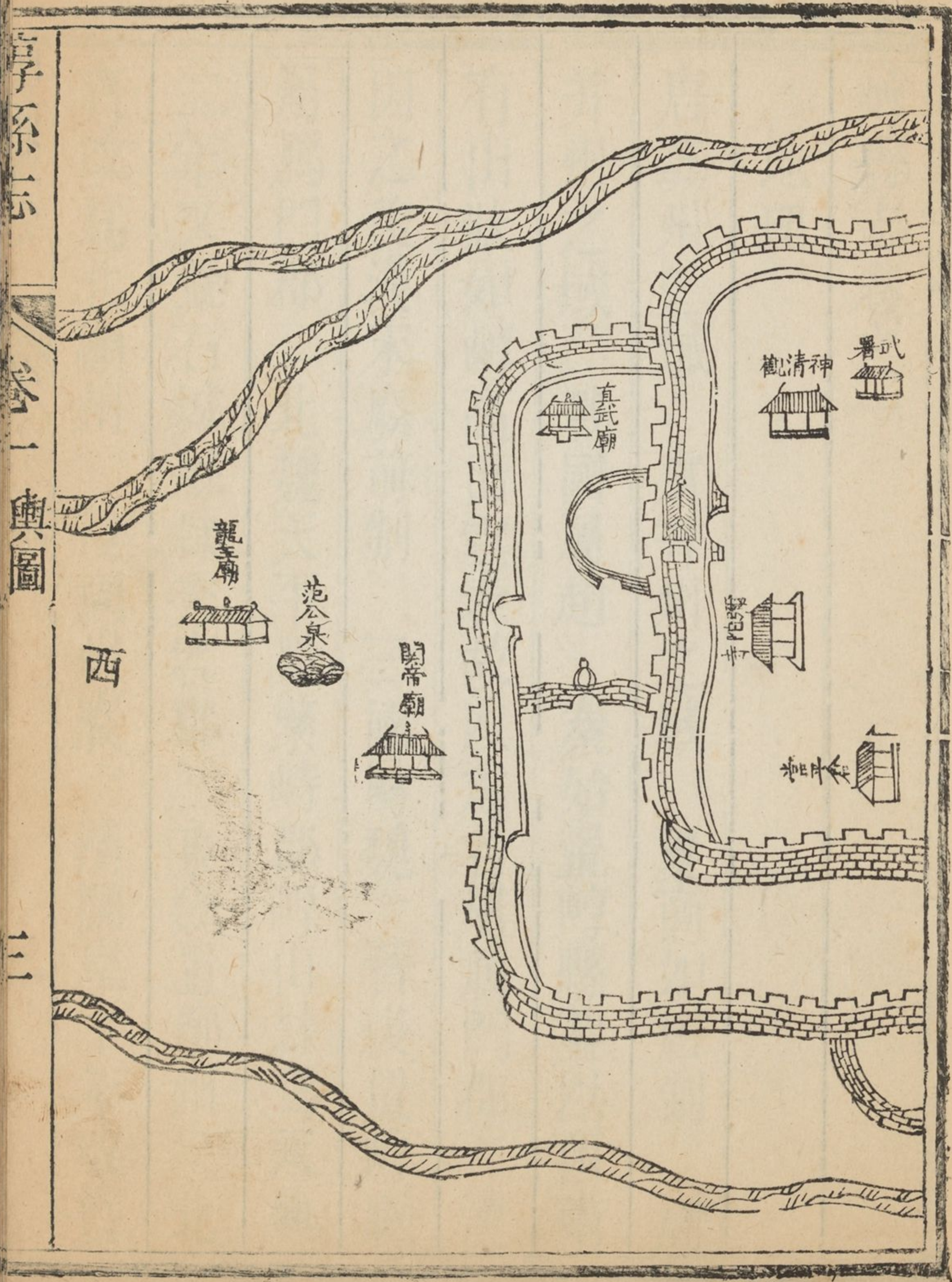
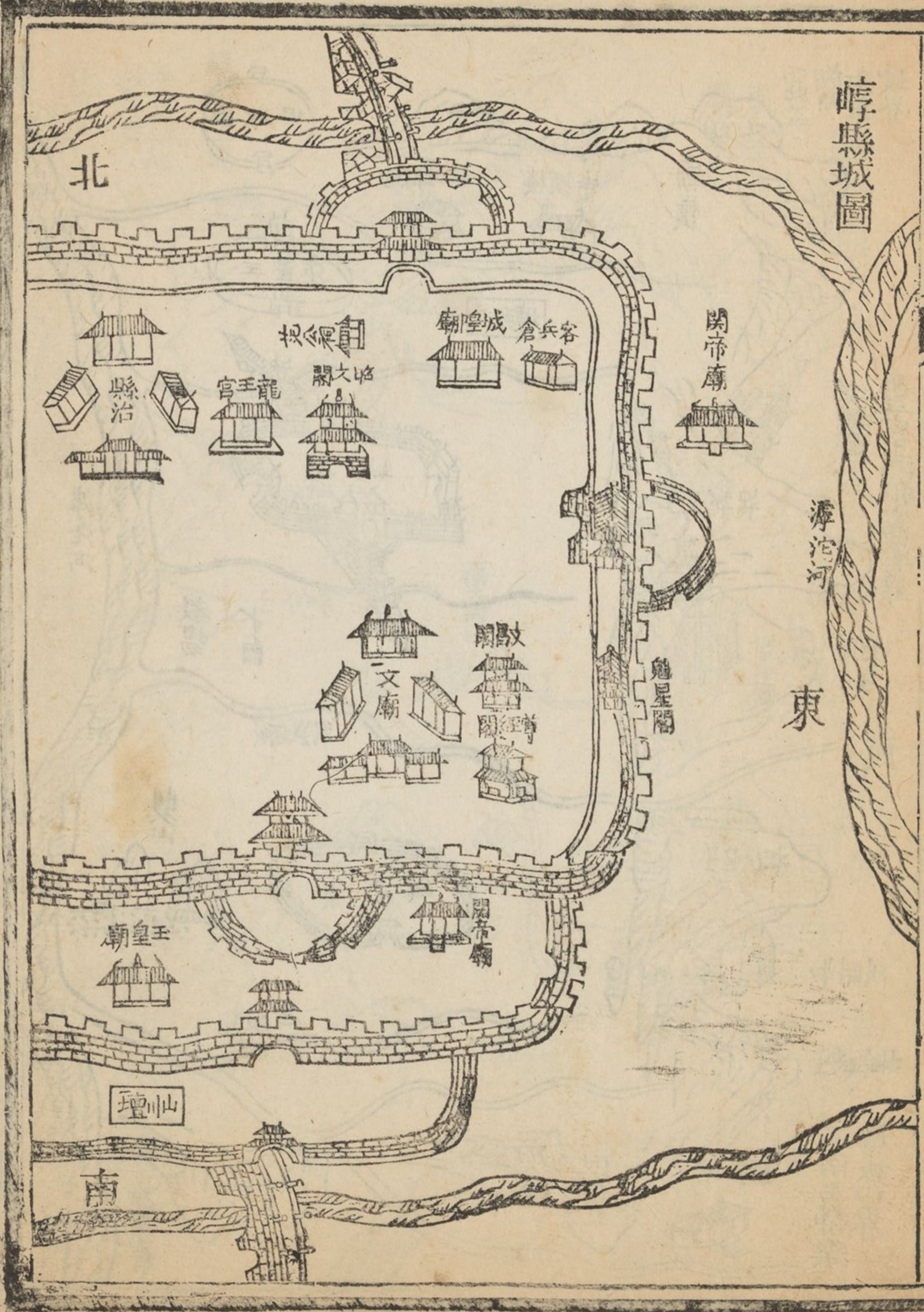
崞縣志卷之一

輿圖

崞縣全圖



西縣城圖



崞縣志卷之一

地理

唐冀州之域 虞并州之域 夏商如唐制 周

并州之域 戰國屬趙 秦始置崞縣蓋以西南

有山狀如崞高出雲表故以為名屬鴈門郡 漢

因之後漢末廢前制 三國屬魏 晉復置崞縣

屬鴈門郡 北魏天平置繁峙郡崞山隸焉永興

二年又置石城縣隸秀容郡 東魏置廓州 北

齊改為北顯州 後周州廢 隋開皇十年改縣

曰平寇大業初改為崞縣隸鴈門郡 唐屬代州

後析置武延縣又更名曰唐林 五代後梁改唐

林為白鹿縣 晉改白鹿為廣武並見通志 漢後為

劉崇之所據見小學史斷 周始為劉旻所據至世宗

復之 宋屬代州通考云景德三年省唐林縣以

郡為鴈門郡防禦其地三面臨邊自古號稱武

之鄉最關要害與忻州相應援置十三砦守之靖

康後屬於金 金改崞州屬太原府 元太宗十

四年升崞州為下州屬冀寧路 明洪武二年改

州為縣八年隸太原府代州後復改屬太原府

國朝因明制雍正二年直隸代州上沿革

崞三面臨邊通志云群山西障沁水前滌原隰寬

平城壁完固南鎮九原北枕鴈門西控八口東環

大河誠三關之襟帶 全晉之藩籬上形勢

縣東西廣二百六十里 南北袤九十里 東抵

五臺縣一百五十里 東南抵定襄縣九十里

西抵寧武一百一十里 西北抵朔州一百八十

里 南抵忻州一百二十里 北抵代州六十里

自縣南抵太原府省城二百六十里自縣北由
鴈門至京師一千里

上疆域

漢天文志晉之疆候辰星占參代馬融上日食

封事參居兌位屬西方其為分野并州是也

志代郡入東井二十八度

上分

野

崞縣志卷之一

山川

崞山 西南三十里連安疊嶂翠色森森縣以此

山名為邑之主山上建秦將軍蒙恬廟勅封崞

山大王山前三里許石上馬蹄痕土傳為蒙恬

遺蹟也

栢枝山 正西二十五里山石紋類栢枝故名秦

太子扶蘇廟在焉

前高山 西南五十里俗名玉皇腦金元好問嘗

遊之前高觀建於其陽

黃嵬山 西南七十里俗名牛羊嶺地界寧化

正陽山 西南九十里俗名蓮峰山有古刹名玉

泉寺南界忻州

筆尖山 正南七十五里俗名雙神嶺上建石塔

南接忻州界

雙山 正南四十里上有寨今廢

紅門山 東南六十里南界定襄相傳有紅門早

照之景上有藏姑藏哥廟

文筆山 東南六十里南接定襄尖銳似筆形故

名上有文筆大王廟

善護山 東南五十五里山上下並建龍神廟

天涯山 東南四十五里峭石壁立雪下隨消前

有石鼓建石鼓神祠

蓮花山 在天涯山之麓其形分瓣宛若蓮花故

名

凭牛山 東南三十里建水草大王廣禪侯廟

五峯山 東二十五里高聳排列松栢萬千蒼蔚

深秀分域而生移裁而互植之則不榮亦異事也土岡橫亘形類犀角下流滹沱似人伏枕而臥者中峯 聖母洞泉木出神像下禱雨輒應

紫金山 東北三十五里趙武靈王廟在焉

白鶴山 東南七十五里上有顯聖靈祠

漆郎山 東南一百里南界定襄有豫讓洞漆身

來此山因以名後人立廟祀之

鳳凰山 東南一百二十里東界五臺縣有石可

作硯按察司僉事李濂有崞硯銘

龍尖山 東六十里北接代州其石類珠色稍紫

上有池遇旱鄉人禱之取水即雨

堯園山 東南一百里東界五臺縣建堯廟頂有

天地二池冬夏不竭

龍山 在堯園之南十里許

馬鞍山 在龍山之西前建龍公聖母廟每歲入

伏日同川八十二村輪流跳社於此

將軍山 東南八十里有韓厥廟故以名其山石

有馬蹄跡

福壽山 東南一百里下有溫泉灌溉田園冬月
漚漚麻

白仁山 北四十里接朔州界俗名白仁崑晉遠
公焚修於此有說法臺石室定心棋枰等石又
有靈泉龍祠

廻光嶺 東南六十里相傳五臺山起五色雲至
此嶺止而復廻故以名焉

段家嶺 西一百一十餘里西界寧武縣

六盤嶺 西南一百里

太子崖 西南六十里舊傳扶蘇賜死於此故名
考史記胡亥客奉書賜太子於上郡則太子不
死此地明矣或者其曾駐軍於此故後人傳會
之歟

烈女崖 西南五十里明要聚剛二女以避亂至
此義不受辱投崖死焉後人卽以烈名其崖

滴水崖 西南六十五里有泉灌注

白馬崖 西南七十里有泉灌注

南坡 西南一百二十里松蘿森鬱蒼翠如畫

滹沱河 源出繁峙縣秦戲山俗名孤山經代至清安堡入崞境自北而南歷匙村合板橋河歷東西李家庄共三十餘里至縣城東合南北橋河歷孫家庄辛章至合河村合陽武河歷上封村磨頭村亭子頭村營裡村雙山又四十里至原平鎮正東之張家庄庫狄村歷桃園村榮花村北郭下板市村合沙河又二十五里自界河舖出崞境至忻口自西而東入忻州定襄界

陽武河 自太子崖發源沿溝灌溉四十餘里出陽武峪口分渠澆灌南北兩岸二十一村地畝民多獲利自西而東七十里至白彪村更名白彪河又七里至合河村入於滹沱

雲中河 俗名沙河發源忻州北溝嶺 國朝順治十年忽衝徙北流乃由唐林村入崞境自西南而東北三十餘里至板市村入滹沱灌溉南北懷化等村

後河 自滴水崖發源由西北而東南五十里於關子村入雲中河灌注觀上大常崖底等村

乾河 發源白馬崖自西而東三十餘里至練家岡會雲中河以入滹沱

板橋河 發源龍泉寺由西北而東南至班政堡十里入滹沱

蘇龍口河 源出白石村諸山經上下常樂郭家庄至蘇龍口共十八里又三里入滹沱灌蘇龍口孫章匙村等村

南橋河 源出下王村自西而東十里入滹沱灌兩岸田園

北橋河 源出石寺村西自西北而東南十五里入滹沱灌石寺白村曹家庄圪塔等村

銅河 福壽山發源由西北而東南經南北河底貴茹賈庄東南北三社三十里入滹沱

三泉 西南五十里迤邐東南三十里於板市村入滹沱漢高帝駐師於此以鎗掘地者三泉水湧出以濟軍故名

龍泉 西北三十里唐魏鄭公徵於此駐師禱天以劔插地泉水湧出三軍賴之泉左有鄭公祠

溫泉 東南九十里出福壽山下泉名曰溫泉
瀑布泉 西南六十五里岩際出泉懸於石壁後
河之水繞其前亦時會之

甘露泉 在崢山神廟之左歲旱民置瓶池中禱
之瓶上露滴其味甘冽東南三十里外亦有林

平地泉 南五十里灌溉田園民獲其利

神龍泉 西南七十里灌溉城頭村稻田

蟾酥池 城西七里泉自地出週圍五十餘步灌

池東地畝昔產蟾酥今無之

神池 一在東南三十里廣禪侯廟前六畜病者

飲之即愈 一在縣東南一百二十里竟園山

上遇旱禱之旋應

范公泉 縣西五里灌溉傍近園地東北一里會

北橋河入沱 國朝知縣范印心嘗遊此故名

其泉以誌召棠遺愛

橋梁渠堰附

來宜石橋 在城北門外金泰和三年游居士完

建歷代修補 國朝乾隆十六年知縣金漢糾

山縣志 卷一
衆募資補築石壩

晉濟石橋 在南門外金泰和三年游屠士完建

歷代修補 國朝乾隆二十年雨塌七洞知縣

邵豐銀首捐俸金糾衆補築完好教諭王錫九

撰文紀石

平定石橋 在南關內明成化間知縣吳祥建

永安石橋 在南關內明成化間知縣吳祥建

白彪車橋 縣南五里爲南北往來孔道順治十

六年大陽都張妻前捐資糾衆創建并施地六

十畝康熙四十三年里人張元臣李滿銀等募

衆增添橋木乾隆十九年知縣邵豐鏃判得車

道溝官山樹木永歸此橋以爲歷年建修之用

板市車橋 縣南七十里建立已久乾隆二十年

知縣邵豐鏃撥給桃園村河灘公地六十六畝

八分七釐四毫爲歲修費

東橋 城東二里明崇正五年大陽都張養浩妻

樊氏施橋板二十四丈椿木一十五間糾衆建

立 國朝康熙三十九年知縣馬暹施給李生

之漏糧地七十二畝為歲修貲嗣大陽都張伊
 捐銀十兩孫家庄李良珣施地五畝李之芳李
 毓秀各施地二畝五分又張因中捐銀三十兩
 二姓督建重修乾隆二十年知縣邵豐錄倡捐
 俸金率眾改建車橋撥給桃園村河灘公地六
 十一畝五分為每年修造之費自為記刻石
 王就板橋 縣東北七里每歲春拆秋建南北王
 就南坡水溝等村辦理

辛章板橋 縣東南十五里明萬歷四十四年知

縣馮杞率鄉民趙天明僧祖榮伐木成橋 國
 朝康熙四十年守橋人張愷蘇全募眾補修乾
 隆二十一年復加增廓

上封板橋 縣東南二十五里

大莫張家庄板橋 縣東南四十五里明萬歷年
 始建嗣後每歲增修乾隆二十年知縣邵豐錄
 撥給桃園村河灘公地六十畝一分二釐五毫
 為歲修資

榮花板橋 縣東南六十里乾隆二十年知縣邵

豐鏃撥給桃園村河灘公地九十一畝一分八釐以資歲修

陽武河官渠灌溉諸村地畝每歲從立夏日使水起以三十日半為一週各村自上而下依次輪灌週而復始限有日時程刻立碑二通一在縣治二門一在本處使水首村永垂定則

上下陽武村二日半 施家野庄村二日

大牛堡 東頭村 一日八釐 上默都村一日

下默都村一日 陳家野庄村一日

沙池村二日 上大林村一日半

魏家庄 南大林村 一日 寺街村一日半

大牛店村二日九釐 神山村一日

上下申村二日一釐 上下三吉村一日半

南申村一日 上薛孤村一日

下薛孤村六釐 趙家野庄村一日

賈陀村一日 下大林村二日

石封村一日 西村長流漏堰水一渠

大蒲灣渠 引白村泉水灌溉稻田東流入沱

白家灣渠

引來宣橋水東流

引蘇龍口河水西流

匙村渠

引蘇龍口河水西流

上封渠

引滹沱水灌溉河灘稻田

大莫張家庄渠

引滹沱水灌溉河灘稻田

亭子頭村渠

引滹沱水灌溉河灘稻田

峙峪村渠

引滹沱水灌溉河灘稻田

營裡渠

引本處泉水並沱水灌溉河灘稻田

雙嶺渠

引本處泉水與滹沱水灌溉河灘稻田

庫狄渠

引滹沱河水灌溉河灘稻田

桃園渠

引滹沱水灌溉河灘稻田

溫家東社渠

引福壽山下泉水灌溉左右村麻

地

崞縣志卷之一

城池

縣城元末察罕知院因舊州城截築明洪武八年
 知縣劉伯完正統十四年知縣武桓相繼重修
 萬歷二十六七年巡撫魏允貞委知縣袁應春
 縣丞崔穗振武衛經歷呂子才用磚石包砌週
 圍長一千一百丈高三丈六尺塼墻高六尺通
 高四丈二尺厚三丈八尺敵臺三十一座四面
 城樓四座東門曰臨沱南門曰景明西門曰保

和北門曰寧遠池濬深三丈週圍築捍水堤尚書馮琦撰文記事至三十二年霪雨東西北三面塌毀百餘丈知縣李年耕申請鴈平道李茂春巡撫李景元補砌完固崇正七年知縣馮夢熊修四門城樓 國朝順治六年雨塌南北二面四十餘丈知縣范印心重修並於南城上樹文筆三支以利風水九年知縣楊澤重修南城樓康熙三十七年東南隅創建奎星樓雍正七年塌壞南面一十九丈五尺北面十丈五尺知

縣劉澤民捐俸募衆補修完固

南關廂城舊附治城週圍三里餘嘉靖二十二年知縣史漁加高增厚萬曆二十九年知縣袁應春縣丞崔穗用磚石包砌增築西關城亦用磚石包砌兩關通連共長七百九十八丈高三丈敵臺一十三座東西南三面門三座舊東關久廢遺址尚存小南稍關週圍二百三十丈高二丈一尺門三座明鴈平兵備張惟誠委百戶許國用磚石包砌南面門洞石額曰古樓煩

驛舖隘口堡寨附

關泥驛縣西南七十五里

原平驛縣南四十里乾隆二十年知縣邵豐錄撥給桃園村河灘公地馬夫五十畝厰夫五十畝爲差役工費馬王廟僧一十畝七釐爲香火

總舖在本城舊察院前自縣南十里南陽舖二十里北賈舖三十里武延舖四十里原平舖五十里唐林舖達忻州界縣北十里唐昌舖二十里王董舖三十里班聶舖達代州界縣西三十里

石封舖四十里陽武舖七十里關泥舖八十里

元岡舖九十里榆灣舖達寧武界

盤道口縣西北六十里明正德十一年築夾柳樹堡

陽武口縣西南六十五里明正德年築堡設巡檢司今裁

石佛口縣西三十里北接朔州界元末用石壘寨明因之南通廟嶺其西北有郎嶺關明洪武七年千戶王原築

郎嶺口縣西北四十里 鴈門有東陁西陁之險
崞縣有陽武石門之險

蘆板口縣西南六十里明時傳烽崞縣由蘆板始
向設巡檢司今裁

鵬窩梁口縣北八十里

蓮花口縣北 十里明正德十一年築堡西爲盤

道梁界

牛心寺口宋家溝口並縣北五十里

白九川口縣西北四十五里

廟嶺梁縣西三十里

王野梁口縣北五十五里與夾柳樹路相通明嘉
靖後修內邊首及王野梁

八岔口縣北三十里明正德十一年八月提督都
御史李鉞經畧關東西隘口各築堡置官守之
八岔小蓮花於是創築堡焉

吊橋嶺縣北二十里明設巡檢司後改入石嶺關
隸陽曲縣

石匣口縣西北四十五里

平山梁口縣西北三十五里

元岡口縣西南八十里明正德中築堡

燕兒水口縣北六十里

羅漢洞口縣西南七十里

唐林岡縣南五十里南北通衢三關要道

東路堡

辛庄堡週一百二十丈高三丈明正德十一年築

魚灣堡

上封堡週三十五步高二丈

王就堡四廣十畝高五丈上建元帝廟明天啟五

年築

同樂堡

崇仁堡金天會十年築明萬曆三十五年 國朝

康熙四十五年先後重修

東原堡雍正元年邑人僉都御史李徽新築

橫道堡方廣四畝高二丈六尺

白石堡明正德十年築 國朝康熙四十五年重

修

天涯堡明初築今圯

南路堡

大常堡國初築今漸圯

懷化堡

真武堡

上建真武廟故名

蕎麥寨

蘆板寨堡基址僅存

平地泉堡四廣三畝高二丈

雙山堡

西庄堡

南家堡

神山堡

茹庄堡

蔡家岡堡國初築已上並就坍塌

西路堡

段家堡

南高堡

元岡堡

陽武堡

天寧堡

焦家寨

已上並就圯

北路堡

茹岳堡週七十丈高三丈

大方堡

又名天元堡

週一百四十丈高二丈始築已古

明正德十年重修

班聶堡週六十四丈高三丈

康村堡僅存基址

咸陽堡

土屯寨並就坍塌

橋溝堡

原平堡高三丈長三百六十步外磚包康熙己酉

知縣稅常春重修

清安堡明萬歷十七年築磚包國朝乾隆十八

年堡人鄒克明鄒金龍捐貲募衆創建城樓二

座

清和堡週四百三十步高二丈磚包明萬歷十七

年築

崞縣志卷之二

公署

縣治署在城西北明洪武三年知縣周英建署

前照壁一座石獅分峙東西柵門對列大門三

間知縣邵豐鏃重修鄼侯馬王水草神合祠三

間樂樓一座儀門三間上懸戒石銘東西角門

二間偏西為監獄神廟一間西獄三間北獄六

間禁卒房一間儀門八為大堂三間抱厦一間

甬道牌坊一座上懸雍正八年

上諭恤刑一道東西六曹廨二十二間皂隸房二
 間捕役房一間均皂房二間堂左贊政廳三間
 知縣邵豐鏃重修堂右豐裕庫三間大堂後川
 堂一間二堂三間快手民壯班房六間堂東收
 糧櫃房一間堂西庫房二間舊制一間知縣邵
 豐鏃添蓋一間
 二堂後為內衙宅門一間門房三間三堂三間
 東西廂房六間東院書齋三間為公餘燕寢地
 知縣邵豐鏃增置耳房一間西院書齋三間為
 賓宴地西偏幕舍南北六間堂迤東為廚室堂

後內宅兩院前院正房七間東西廂房六間後
 院正房五間東西廂房四間最後空地一區圍
 牆四週

縣丞宅 在贊政廳東今裁缺改倉廩

主簿宅 在大堂西今裁缺廢

典史宅 在二門東前照壁一座東建元天閣大
 門一間大堂三間皂班房二間內院西書房三
 間南廂房二間東書房二間後院住房上下八
 間最後空地

城守司署 在縣治西北雍正八年新建

行署

察院 在縣治東居城中央今改建龍王宮及昭

文閣

布政分司 在縣治東北

按察分司 在布政分司右

冀寧道分司 在察院東今並廢

分駐署

弔橋嶺巡檢司署 今改設石嶺關屬陽曲縣

陽武峪巡檢司署 在縣西南六十五里

蘆板寨巡檢司署 在縣西六十里

原平驛丞署 在縣南四十里

開塆驛丞署 在縣西南七十五里今並裁缺廢

倉庾公所宇舍附

預備倉 在城西南倉街現貯本色兵糧

客兵倉 在城東北城隍廟街現貯常平穀

丞署倉 在贊政廳東現貯常平穀

本城義倉 在城隍廟

原平義倉 在本鎮大寺

橫道義倉 在本鎮大寺

上陽武義倉 在本村宗佛寺

王董堡義倉 在本村大寺

白石村義倉 在本村福田寺雍正元年蘭峽生

妻張氏捐建瓦房四間貯穀六斗石春出秋入

以濟貧民縣令匾獎其義

草場 在城西北隅今蓋民房基地屬官

校場 在小南門外中建演武廳已圮臺址猶存

養濟院 在城西門外前門樓一座正房五間東

西房四間

普濟堂 在城北門外前門樓一座正房三間東

房三間南房三間

漏澤園 一在南城外 一在北城外明知縣袁

應春捐建今並廢

義塚 一在城北門外基地三畝 一在南橋官

道西基地二畝義民馬仲琥王雲鵬捐立 一

在原平鎮北堡外基地五畝邑廩生李祖堯捐

立

立殿于東北基址正始昌熹李斯焚書
立西基址之廟奉以神中經王定國撰立

立殿于西基址北門外基址三楹一立南基址

立殿于東基址今並焚燬有大寺

立殿于西基址北門外基址三楹一立南基址

立殿于東基址今並焚燬有大寺

立殿于西基址北門外基址三楹一立南基址

立殿于東基址今並焚燬有大寺

立殿于西基址北門外基址三楹一立南基址

崞縣志卷之二

學校

大成殿七間 在城東南隅太原府志載元大定

間建明洪武三年知縣周英重建三十三年縣

丞劉大淵景泰成化間知縣武桓姜義楊慶吳

祥等重修歷考碑記明萬歷年知縣劉楫濟崇

正十年知縣牛斗教諭郭繼芳糾衆捐修 國

朝順治十二年知縣楊澤康熙十五年知縣熊

之翰縣丞宋師聖率紳士續修監生亢以仁捐

銀五十兩二十二年地震傾圮知縣蔡毓秀呂
 燾次第補修重塑十哲像正中先師閣係明
 監生段璽建東西四配閣典膳張文寶建十哲
 東暖閣鄉耆亢時霖賀釗建十哲西暖閣義民
 亢恕建
 東西兩廡各十間 建造年月無考康熙三十年
 知縣呂燾縣丞彭宸淥教諭儀威訓導馮聖時
 典史王繼善重建

戟門三間 在泮池北康熙三十年知縣呂燾重
 修

泮池 在戟門前上建石橋欄杆四週康熙三十
 年知縣呂燾重加濬築

櫺星門坊五間 在泮池南明義民王鈇建康熙
 三十年知縣呂燾四十四年知縣馬暹教諭儀
 威重修

泮宮坊 在櫺星門南康熙三十四年知縣
 呂燾馬暹重修

德配天地坊舊名鍾靈坊 在櫺星門左明生員

趙存德建康熙四十四年知縣馬暹教諭儀威
重修

道冠古今坊舊名毓秀坊 在櫺星門右明鄉民
蘇謙建康熙四十四年知縣馬暹教諭儀威重
修

崇聖祠三間門樓一座 在大成殿西北隅建造
年月無考康熙二十五年知縣呂燭重修其門
樓暖閣三座教諭儀威捐建

名宦祠三間 在戟門左康熙三十年知縣呂燭
重修

鄉賢祠三間 在戟門右康熙三十年呂燭重修
忠義祠三間門樓一座 在訓導宅東雍正二年
知縣劉澤民建

節孝祠三間門樓一座 在臨沱門內雍正二年
知縣劉澤民建

庫房三間 廚房二間 宰牲房二間 在鄉賢
祠西南康熙四十四年知縣馬暹教諭儀威建
文昌閣三間前樂樓一座 舊在大成殿右歲久

圮盡康熙四十四年知縣馬暹教諭儀威改建於東南異地其大門卽尊經閣

奎星樓在城上東南隅康熙三十五年建四十四年知縣馬暹教諭儀威重修

昭文閣三間前門一座在縣治之東乾隆十九年知縣王廷卽察院基建

明倫堂五間小牌樓一座在大成殿北崇聖祠東康熙三十年知縣呂燭重修康熙四十四年知縣馬暹教諭儀威懸科匾題名二匾額

尊經閣三間舊卽忠義祠基毀於地震康熙五十八年知縣秦大岡始改建於文昌閣南選貢馮夢槐撰記

射圃在訓導宅東忠義祠南今爲廟夫園地

教諭宅在聖廟西南正廳三間配房六間內宅正房五間配房六間儀門一座大門一座後教諭董瑄王錫九相繼補修

訓導宅在明倫堂東正房三間配房六間前院書房三間班房一間乾隆十八年訓導成彙糾

衆紳士新建

本城義學 在文廟街卽崇聖寺爲之乾隆二十

年知縣邵豐鏃設歲捐俸金十二兩併撥要子

背村地八畝租粒爲塾師束修禮此地畝舊係

義學租學廢日久其地遂匿民間邵令始勘歸

原平鎮義學 在本鎮馬厰街正房三間厨房一

間牌坊一座乾隆二十年知縣邵豐鏃建歲捐

俸金十二兩爲束修禮

崞縣志卷之二

職官

漢樓煩令

尹賞 有傳

宋知縣事

李聳 有傳 祀名宦

宋縣丞

王唐臣 有傳 祀名宦

宋縣尉

劉子英 合王唐臣 傳祀名宦

金知縣事

毛瑞卿 有傳

金縣丞

張大節 有傳祀名宦

元知州

高彥廷 至元二十七年任

馮美中 泰定四年任

米只兒

吳伯顏 大德十一年任

張光祖 至順元年任

元州同知

脫歡察 至元二年任

曲薛怯 至順元年任

傑堅不花 泰定二年任

王國瑞 二年任

元州判官

張謙 至治元年任

王克脩 至元二年任

元達魯花赤

八好丁 泰定四年任

蘇尙 至順元年任

兀南卜 三年任

元州吏目

張澤 至元二年任

趙直 二十七年任

宋居謙 大德十一年任

王伯質 泰定四年任

秦羽 至正四年任

元學正

刁士遜 至治元年任

劉澤

韓宗魯 泰定二年任

王明善

明知縣

周英 洪武二年任

劉伯虎 八年任

李康 九年由工部主事任

侯中 十六年任

郭經 正統二年任

薛凱 八年任

武桓 有傳

姜義 天順元年任

馬良 二年任

楊慶 成化元年任

吳祥 六年任

董琳 十二年任

徐壽 有傳 祀名宦

秦環 二十一年任

陳誌 有傳 祀名宦

趙瑄 定興舉人 弘治九年任

於清 十二年任

張瑁 十四年任

程遠 十七年任

許鸞 正德元年任

謝旻 四年任

周錦 六年任

陳達 七年任

王佐 祥符監生 九年任

方富 十一年任

周雲 順天遵化舉人 十三年任

房棟 直隸徐州監生 十五年任

雷宗 有傳

王思明 直隸開州舉人 嘉靖二年任

仇相 有傳

張表 山東鉅野監生 七年任

汪憲 陝西寧夏監生 十年任

李本 陝西寧夏監生 十四年任

翟吾道 陝西朝邑舉人 十九年任

史漁 有傳

劉誠 直隸寧津監生 二十四年任

吳府 山東青州衛舉人 二十八年任

劉秉仁 直隸任邱舉人 二十九年任

張鏞 直隸高陽監生 二十二年任

吳桐 直隸東安舉人 三十六年任

張仁 山東莒州監生 三十七年任

徐震 廣西桂林衛舉人 二十八年任

尹際可 山東平陰舉人 四十年任

張允中 直隸懷來監生 四十五年任

宋儒 河南豫州舉人 隆慶三年任

楊宗道 直隸真定舉人 萬曆元年任

郝廉 雲靈關舉人 三年任

秦益謙 直隸隆平選貢 五年任

劉與守 遼東廣寧衛選貢 八年任

侯度 直隸清豐恩貢 九年任

陳謙 直隸蠡縣恩貢 十一年任

賈璵 陝西渭南舉人 十四年任

王道傳 山東汶上選貢 十八年任

王鶴年 河南鄆陵舉人 二十年任

孫光孝 陝西咸寧舉人 二十一年任

程萬翔 懷來衛選貢 二十六年任

袁應春 有傳 各宦

史載策 河南沈邱貢 萬曆二十八年任

李年耕 有傳

陸壽光 有傳

劉楫濟 有傳

李益蕃 肥鄉縣選貢萬曆四十三年任

馮杞 河南脩武縣人 四十四年任

魏炳 陝西鳳縣人 四十七年任

江若練 有傳

鄭獨復 有傳 名宦

邊維隆 直隸任邱舉人 崇正八年任

牛斗 崇正十年任

國朝

路萬化 順天通州歲貢 順治元年任

范印心 有傳

楊澤 有傳

齊弘勳 旂人進士 順治十三年任

稅常春 四川嘉定州舉人 十二年任

熊之翰 江西豐城縣舉人 康熙十年任

石渠 大興縣例監 康熙十八年任

易祚昌 江南含山縣拔貢 十九年任

孟時雍 浙江會稽縣歲貢 二十一年任

劉日晞 江西南城縣進士 二十一年任

蔡毓秀 正白旗廕監 二十四年任

鮑積朝 陝西廣寧縣監生 二十五年任

呂燦 浙江新昌縣進士 二十七年任

張承祖 有傳

馬暹 鑲藍旗歲貢 三十四年任

曹源邵 浙江嘉善縣拔貢 五十年任

王純 浙江山陰縣監生 五十七年任

秦大罔 江西南昌縣舉人 五十八年任

馮雲燦 江南金壇縣歲貢 雍正元年任

劉澤民 涿州監生 二年任

梁士綸 廣西象州舉人 雍正十年任

李師琦 山東寧海州舉人 乾隆四年任

李文錦 雲南石屏州舉人 八年任

張孫鉉 湖南安鄉副榜 九年任

朱廷揚 大興縣舉人十年任

金潢 大興縣舉人十三年任

王 佺 十七年任

陳惟恒 四川漢州舉人十八年任

邵豐鏃 浙江山陰縣監生十八年任

顧弼 直隸天津舉人二十一年任

縣丞

明

劉大淵 順天文安監生洪武年任

張廉正 正統八年任

衛 康 天順二年任

郭 元 成化二年任

郎 俊 成化年任

慕 俊 宏治七年任

殷 翰 正德元年任

鄭 文 正德五年任

閻 莊 有傳

史 鉞 正德六年任

劉好善 陝西監生嘉靖四年任

張三省 有傳

劉 濟 直隸南皮人嘉靖二十二年任

王宗彛 山東蓬萊人嘉靖二十七年任

喬元相 有傳

王 鵬 順天景州人嘉靖四十一年任

王 瑤 河南磁州吏員萬曆元年任

彭中和 四川吏員萬曆十四年任

王盡倫 直隸行唐選貢萬曆二十年任

穗 衡水監生萬曆二十四年任

郁 儒 浙江吏員萬曆三十四年任

魏元啓 湖廣吏員萬曆三十六年任

孫 滄 保定選貢萬曆三十六年任

林登瀛 浙江吏員萬曆四十一年任

歐陽奇 江西監生萬曆四十四年任

國朝

童 莪 浙江吏員順治三年任

吳 徵 浙江嘉興拔貢順治十二年任

馮 桂 直隸完縣拔貢順治十五年任

王 紹 奇 浙江會稽縣人康熙元年任

宋 師 聖 陝西秦安拔貢康熙十五年任

王 聯 鼎 山東掖縣貢監康熙十八年任

邵 應 鯤 浙江建德貢康熙二十二年任

彭 宸 祿 河南商邱監康熙二十七年任

陳 廷 詔 宛平例監康熙三十二年任

高 隆 中 鑲紅旗人康熙五十五年任

陳 爾 遴 成安縣監生康熙五十七年任

雍正四年裁缺

主簿

明

方 惟 德 臺州人洪武六年任

李 敏 文 永樂十三年任

余 鉛 正統元年任

郝 莊 正統八年任

王 進 景泰四年任

宋 旺 天順二年任

張 秉 成化十年任

崔 輔 洛陽人弘治五年任

張 文 正德二年任

冉 知 正德五年任

王 冕 正德六年任

南 普 嘉靖三十年任

王 國 寶 直隸內黃人四十一年任

陳 萬 策 四川巴縣吏員萬曆二十年任

梁 汴 荊州監生二十一年任

吳 夢 周 華亭監生二十四年任

房金

直隸南和監生

楊建極

福建邵武吏員三十年任

張官

廷津縣監生三十二年任

沈三畏

錦衣衛吏員三十二年任

印大行

泰興監生四十二年任

明末年裁缺

巡檢

明

彭仲良

河南榮澤人萬曆二十七年任

張九峯

陝西朝邑人三十二年任

明末年裁缺

典史

明

張文彛

路安長子人洪武八年任

張永

濟南人正統元年任

鄒福

八年任

王哲

成化八年任

路通

十五年任

邱和

宏治七年任

惠民

正德二年任

劉恭

正德六年任

李良翰

嘉靖三年任

謝良弼

歷城人嘉靖二十二年任

屈甲

陝西神木吏員萬曆十六年任

張忠

湖廣石門吏員二十五年任

湯琮

直隸宣城吏員三十一年任

賈應元

直隸合澮吏員三十四年任

張蘊精 東昌府東阿吏員三十七年任
李朝命 德州府黃縣吏員四十年任

周仕濂 江西分宜吏員四十二年任
王家材 山東諸城吏員四十四年任

蘇仕 崇正四年任
屈護 崇正十年任

國朝

呂公輔 真定府新樂人 康熙十九年任
王善繼 大名府滑縣人 康熙二十年任

秦良弼 河南登封人 康熙三十四年任
程昌鼎 順天大興人 康熙四十年任

曹之澄 順天梁城所人 康熙五十年任
張芳 浙江山陰人 康熙五十八年任

王安禮 順天大興人 雍正九年任
邱元宸 浙江會稽人 乾隆四年任

原平驛驛丞

明

崔鏜 河南林縣人 萬曆二十三年任
王之臣 直隸蠡縣人 二十五年任

王大海 河南新鎮人 差三十年任
谷振玉 廷慶州人 承差三十三年任

王世叅 河南閿鄉人 三十四年任

國朝

李天立 江南石埭縣人 順治元年任
王建基 陝西渭南縣人 順治十二年任

竇生光 陝西富平縣人 順治十六年任
李進 陝西富平縣人 順治十七年任

沈彪 浙江山陰縣人 康熙三年任
金光亮 順天宛平人 康熙十五年任

彭而信 陝西延安人 康熙二十四年任
程士傑 河南鞏縣人 康熙二十八年任

周之翰 河南商邱人 康熙四十年任 祝維泰 順天通州人 康熙四十八年任

周必達 浙江烏程人 雍正二年任 余成 順天大興人 雍正十年任

魏亨 鳳翔縣人 乾隆六年任

乾隆八年裁缺

開墾驛驛丞

明

薛堯 陝西綏德人 萬曆二十二年任 張書紳 直隸鉅鹿人 康熙二十四年任

黃文驥 陝西清澗人 承差 劉永符 陝西華陰人 二十九年任

谷加會 直隸盧龍衛人 承差 三十三年任

國朝

趙三聘 浙江會稽人 順治元年任 唐允中 浙江會稽人 順治九年任

章有榮 江南南昌人 順治十四年任 韓進長 陝西富平縣人 康熙二年任

姚鳳翼 浙江錢塘人 康熙十五年任 王勳 山東東平人 康熙二十六年任

張化鵬 直隸任邱人 康熙三十七年任 黃明訓 陝西富平人 康熙三十九年任

謝治化 直隸天津人 康熙四十九年任 李睦 順天三河縣人 雍正三年任

張宸詔 山東成三衛人 雍正七年任

乾隆元年裁缺

教諭

序系示

卷二 職官

明

楊 濬 洪武年任
王 棟 德州舉人永樂二十二年任

張永謙 正統八年任
謝 胤 昌邑舉人景泰六年任

郭 宣 定興監生成化年任
杜 昇 成化十年任

許 誼 天順舉人成化十三年任
楊 威 陝西監生弘治二年任

夏 福 天順舉人正德元年任
鮑 英 嘉靖二年任

張 玕 東昌監生嘉靖九年任
劉廷璋 有傳

李 璋 山東霑化人嘉靖二十二年任
張嘉臣 有傳

曹維新 安東衛舉人隆慶二年任
劉以繼 城武歲貢萬曆元年任

朱加謨 曹州歲貢四年任
劉承策 大同懷仁歲貢八年任

劉 島 山東平原歲貢十年任
王 心 同州舉人十四年任

朱邦鞏 莆田舉人二十一年任
張 諷 陝西朝邑歲貢二十四年任

王建業 解州選貢二十五年任
陸 桂 大同歲貢二十九年任

張鳳池 有傳祀名宦
王東璧 臨潼貢三十五年任

楊 桃 翼城恩貢三十年由訓導陞
賈學文 屯留歲貢三十八年任

羅永新 天啓二年由訓導陞任
曲 達 安邑歲貢天啓三年由訓導陞

武安國 大同人崇禎四年任
郭繼芳 十年任

國朝

趙汝斌 順治五年任

沈宜中 順治六年任

喬運閔 順治九年任

丁紹祚 順治十年任

程之琬 康熙七年任

段繡 康熙二十四年任

儀威 有傳

柴蔚然 曲沃縣人 康熙四十六年任

楊嵩 康熙五十六年任

栗柱 長治縣人 康熙五十七年任

孟綽 太谷縣人 雍正四年任

武弘謨 大同縣人 乾隆八年任

張六翮 垣曲縣人 乾隆四年任

申如岳 黎城縣人 乾隆八年任

王正緒 廣靈縣人 乾隆四年任

董瑄 廣靈縣人 乾隆十一年任

王錫九 榆次舉人 十八年任

訓導

明

趙本中 洪武年任

李約 河南許州舉人 宣德間任

劉欽 宏治二年任

孔謳 聖裔舉人 成化十一年任

錢福 元城監生 正德二年任

張紹宗 正德五年任

鄭淵 正德五年任

王賢 嘉靖四十年任

王珏 河南涉邑人 嘉靖二十二年任

劉愷 涿鹿衛監生 四十年任

徐麟趾 南陽監生 四十二年任

葉時中 萬全左衛選貢 萬曆九年任

秦銘 鞏昌選貢 十五年任

江南 趙城歲貢 十九年任

陳一正

渾源歲貢
二十年任

劉敏學

沁源歲貢二
十二年任

石守謙

潞城歲貢二
十三年任

景宇

蒲州歲貢二
十七年任

戴國用

梁州衛歲貢
二十九年任

楊守義

平遙歲貢二
十九年任

郭世祿

威遠衛恩貢
三十二年任

王鵬昇

澤州歲貢三
十二年任

原望

絳縣歲貢三
十七年任

段上璋

馬邑歲貢三
十九年任

王壽昌

寧鄉歲貢四
十五年任

薛可觀

永和歲貢四
十七年任

劉三傑

武鄉人崇
正四年任

李天楹

崇正十
年任

趙應魁

崇正十
年任

國朝

王廷召

順治三
年任

李秉恒

壽陽人順
治五年任

喬愷孜

順治八
年任

孫家俊

順治十
五年任

牛士奇

康熙五
年任

杜先乙

康熙七
年任

石循聲

康熙十
一年任

馮聖時

隰州人康熙
二十二年任

張予恩

康熙三十
七年任

張瑞璜

康熙四十
六年任

任邵

康熙五十
一年任

趙應宸

蒲州人康熙
五十九年任

郭塏

安邑縣人雍
正四年任

曹克忠

遼州人乾
隆元年任

張志正

五寨縣人乾
隆四年任

梁緒弘

山陰縣人乾
隆八年任

李學仁

蒲州人乾
隆十年任

成彙

太谷縣人乾
隆十七年任

王嘉言

趙城歲貢十九年任

經制把總

乾隆年分守馬步兵丁七十三名

曹重盛

太同人乾隆年

舊志官師列楊延昭孟良焦贊李翼張忠輔折可與此皆脩邊名將而有戰功於崞者捍禦封疆控制廣遠非第專司斯土則不當志諸一邑之職官樹績此邦生靈受福故並傳其宦蹟焉若元之趙晦為代州士曹於崞無涉不必載也明初至國朝知縣而下佐雜

具設今惟知縣典史論者以為銅川八十餘村去城百數十里官民濶絕訟獄鬪爭往往而有宜設巡檢分駐其地以司其判決上為長官協力下以彈壓地方斯亦邑政之要也夫自崞設官人實衆多乃舊志所錄寥寥無幾萬歷以後則更無由採稽文獻缺如姓字湮沒為可歎已於是博求闔邑碑碣凡有題名即為收入乃以補舊志之遺忘彰今書之賭記其既經裁缺亦即蒐討所及畧著其名

以存考並志武弁城守攸係昭脩官也

名宦

唐崞城總管劉公世讓

宋都巡檢使守陽武峪陸高陽關副都部署楊公

延昭

宋代州西路巡檢使李公翼

宋崞縣令李公聳

宋崞縣丞王公唐臣

宋崞縣尉劉公子英

宋將軍守崞縣張公忠輔

宋裨將守崞縣折公可與

金崞縣丞歷陞戶部侍郎張公大節

明崞縣知縣徐公壽

明崞縣知縣後封太和伯陳公誌

明崞縣知縣袁公應春

明崞縣知縣陸公壽光

明崞縣教諭張公鳳池

明崞縣知縣歷陞陽河道鄭公獨復

明崞縣教諭白公所蘊

明崞縣知縣馮公夢熊

國朝崞縣知縣楊公澤

國朝崞縣丞宋公師聖

脩志職事

經理

吏吏石開統

吏書張冲辰

戶吏張維新

戶書李澄源

禮吏賈勤

禮書王開藩

兵吏劉士傑

兵書張復盛

刑吏鄭元通

刑書孫世安

工吏史雲龍

工書石如嵩

招房書張翼

樊青芝

戶總書亢煜

張青雲

倉房

書 間益秀

賀世宦

承庫

書 賀聯桂

張 璈

堂房

書 王承基

張 潤

益房

書 賈嗣顯

張 潤

更名

書 劉漢鼎

張 愛普

舖長

書 馮方質

武大成

學書史九五

僧會普 潤

道會弓陽淮

禮書韓應廷

堂書李 岫

繕寫

鹽承馮 琬

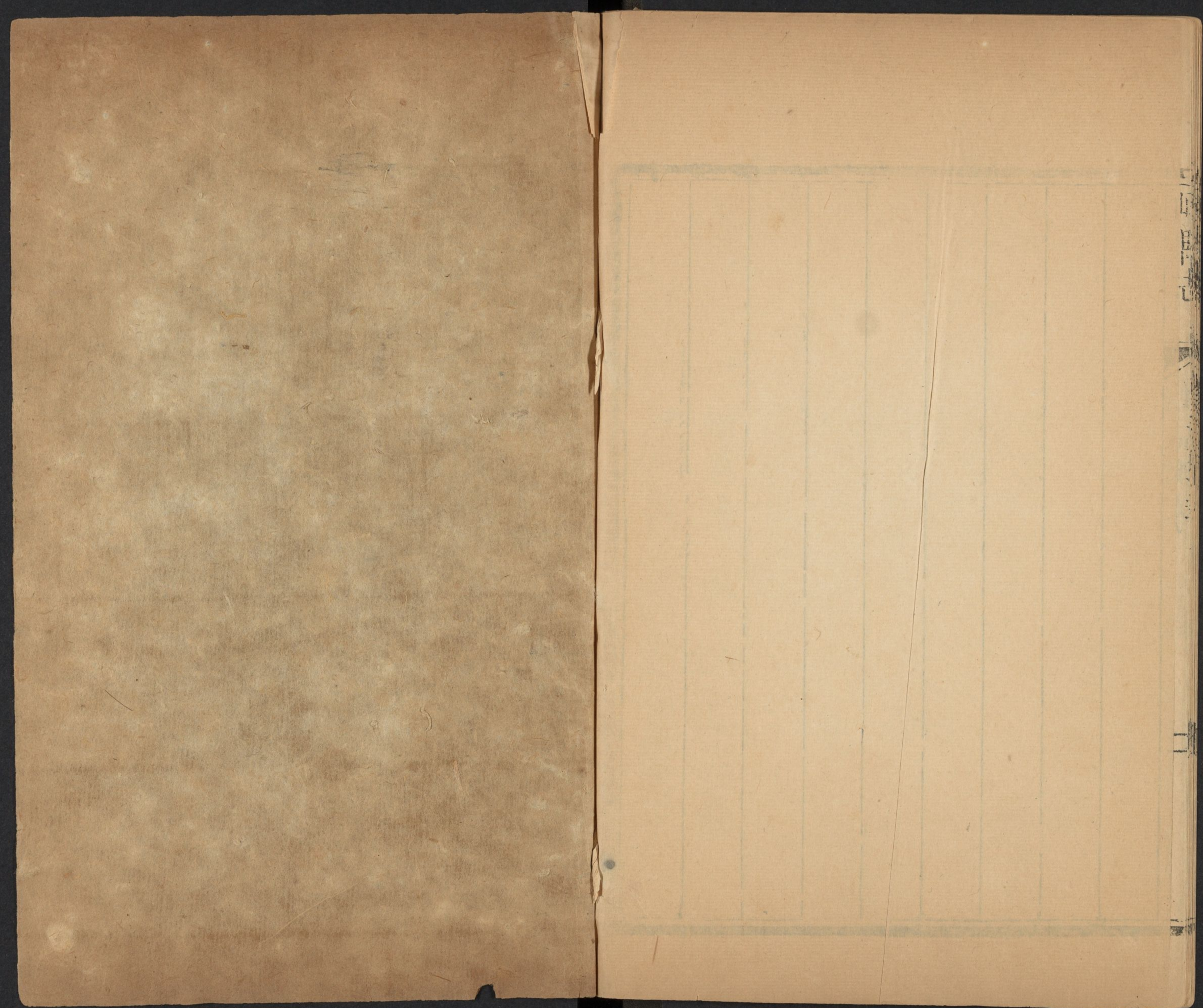
兵書馮方中

管刻 醫學劉 珍

陰陽 學 王時榮

--	--	--	--	--	--	--	--	--	--	--	--	--	--	--	--	--	--	--	--

年



碎

乾